

浙江圖書館

415.3
T234
2



浙江圖書館



浙江圖書館

功字
庫各
卷五
目錄



浙江圖書館

助字辨略卷五目錄

入聲

獨

伏

孰
孰通

酷

屬

足

逐

實
寔同

館
簇

書
復

儵
倏同

圖
觸

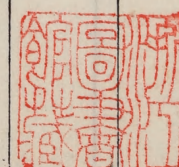
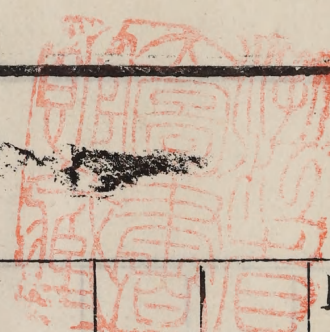
汪
欲

趨
促同

浙
不
否同

悉

余氏
藏書
捐



力字辨略

目錄

卷五

一

壹 一通

疾

必

畢

率

聿 日 吹 通

卒

書 勿

弗

圖 厥

佛

迄

汜

訖

粵

浙 越

曰

沒

咄

曷

忽

害

末

脫

竊

館決

迭
軌通

書茂

竭

絕

劣

煞

別

江設

畧

卻

諾

著

若

約

莫

各

索

迨

薄

嚙

劇

書

格
隔附

圖
益

薦

亦

適

適

迪

浙
的

職

直

式

亟

抑

即

則

特

及

合

輒

業

亟

得

館克尅通

書或

立

圖盍

汪恰

浙阿

助字辨略卷五



確山劉淇武仲

獨 衆之對特辭也詩小雅我從事獨賢史記齊悼
世家乃常獨早夜掃齊相舍人門外又唯也但也
史記荆燕世家今營陵侯澤諸劉為大將軍獨此
尚缺望外戚世家自古受命帝王及繼體守文之
君非獨內德茂也蓋亦有外戚之助焉獨得為唯
者特之轉也又史記王翦傳今聞荆兵日進而西
將軍雖病獨忍棄寡人乎孟嘗君傳君獨不見夫
朝趨市者乎司馬相如傳獨不聞天子之上林乎

左太冲魏都賦萬一譬焉亦獨犖麋之與子都培
塿之與方壺也此獨字語助辭獨得為語辭者唯
之轉也

簇 花藥夫人宮詞廚船進食簇時新方言以極新
為簇新也

伏 漢書文帝紀臣伏計之大王奉高祖宗廟竄宜
稱曹子建求自試表伏見先帝武臣宿兵年者即
世者有間矣求通親上表伏惟陛下咨帝堯欽明
之德凡云伏者以卑承尊之辭也自宋以來表文
多用伏以為發句

復 禮記禮運言復復問曰如此乎禮之急也安復

復 禮記禮運言偃復問曰如此乎禮之急也按復
又也更也再也重也上文云言偃侍側曰君子何
歎此又更問故云復也漢書匡衡傳陛下聖德天
覆子受海內然陰陽未和姦邪未禁者殆論議者
未丕揚先帝之聖功是以羣下更相是非吏民無
所信爭言制度不可用也務變更之所更或不可
行而復上之復字又也下復字反也世說注山
公啓事曰詔選秘書丞濤薦曰紹平簡溫敏有文
思又曉音當成濟也猶宜先作秘書郎詔曰紹如
此便可為丞不足復為郎也此言不必又使之為

郎也又左傳文公七年復為兄弟如初此復字猶
還也仍也又世說注王處仲謂阮修曰鴻臚丞差
有祿卿常無食能作不修曰為復可耳為語助復
可猶云亦可又世說君出臨海便無復人又云阿
奴今日不復減向子期陶淵明詩謂人最靈智獨
復不如茲此復字語助也

孰 爾雅云疇孰誑也邢疏云皆謂語辭不為義也
愚按孰誰也何也如論語孰不可忍也公羊傳哀
公十四年孰為來哉孰為來哉史記文帝紀乃十
一月晦日有食之適見于天菑孰大焉太史公自

序襄公傷于泓君子孰稱此孰字何也曷也如論
語君孰與不足此為誰何之辭也又通作孰皮襲
美和張處士詩序魯望視予困與承吉生前孰若
哉按孰本作孰緣是一字故通用非誤也

儵 與倏同忽也楚辭少司命儵而來兮忽而逝

酷 白虎通云極也南宋書高帝紀何無忌劉牢之
之外甥酷似其舅世說孫興公道曹輔佐才如白
地光明錦裁為負版袴非無文采酷無裁製

觸 王仲初詩諸院門開觸處行觸處猶云是處今
云到處也

屬 左傳成公二年下臣不幸屬當戎行杜注云屬適也晉書有韎韛之附注君子也屬見不穀而下無乃傷乎韋注云屬適也愚按屬適也會也正當之辭如宇文道庾子山集序屬我太祖獻策魏帝命將荆衡此屬字猶會也又漢書張良傳上曰天下屬安定師古云屬近也霍光傳將軍之廣明都郎屬耳師古云屬耳近耳也愚按此屬字亦是適辭但上屬字是正適之義此屬字是適纔之義故師古云近也如魏志賈詡傳太祖曰與卿言而不答何也詡曰屬適有所思故不即對耳此言適纔

正有所思也

欲將也凡云欲者皆願之而未得故又得為將也
王右軍帖想弟必有過理得暫寫懷若此不果後
期欲難冀張曲江歲初處分敕故我多元皇帝著
道德五千文明乎真宗致於妙用而有位者未之
講習不務清淨欲令所為之政教何從而致於太
和者邪白香山詩稷事脩初畢游人到欲齊

足戰國策可謂足使矣注云足猶能也又孟子王
由足用為善又云牲殺器血衣服不備不敢以祭
則不敢以晏亦不足弔乎史記鄒陽傳鄒陽辭雖

不遜然其比物連類有足悲者漢書高帝紀吾入
關秋毫無敢取文穎云毫秋乃成好舉盛而言師
古云毫成之時端極纖細適足喻小非言其盛世
說君何足復受人寄載來此足字猶可也適足猶
云正可又左傳隱公二年戎請盟公辭杜注云許
其修好而不盟禦夸翟者不一而足也此足字猶
已也止也又漢書外戚傳王太后曰太子小而傅
太后抱養之至今太子家以乳母恩耳不足有所
妨不足猶云不至也言不至于有所妨害也又世
說注紹如此便可為丞不足復為郎也此不足猶

云不必又魏志鍾會傳鍾會所統五六倍於鄧艾

云不必又魏志鍾會傳鍾會所統五六倍於鄧艾
但可救會取艾不足自往華陀傳忍病十年壽俱
當盡不足故自割裂此不足猶俗云不直得也

趣與促同猶亟也史記曹相國世家參聞之告舍
人趣治行吾將入相周勃世家自竇長君在時竟
不得侯死後及封其子彭祖顧得侯吾甚恨之帝
趣侯信也

逐 范忠宣公義莊規矩劄子竊念臣父仲淹先任
資政殿學士日於蘇州吳長兩縣置田十餘頃其
所得租米自遠祖而下諸房宗族計其口數供給

衣食及婚嫁喪葬之用謂之義莊見於諸房選擇子弟一名管勾亦逐旋立定規矩令諸房遵守逐猶隨也旋者臨時立事非豫為之也此言隨其條件創立規矩故云逐旋立定規矩也逐追逐也追逐有相隨之義故逐得為隨也自宋以後多用逐字為辭如逐人逐事逐件逐年逐月逐日逐時之類皆謂隨其事物以為區處無所脫漏故云逐也不廣韵云與弗同愚按弗也莫也又爾雅夷上洒下不濬郭注云平坦而下水深者為濬不發語聲邢疏云不者蓋衍字郭云不發聲也又莊子讓王

今有饑色君過而遺先生食先生不受豈不命邪

今有饑色君過而遺先生食先生不受豈不命邪
豈不猶豈非也又漢書武五子傳贊不一日而無
兵枚臯傳又自詆媿其文骯骯曲隨其事皆得其
意頗恢笑不其閑靡凡可讀者不二十篇此不字
猶云無也後漢書孔融傳觀君所言將不蚤惠乎
世說將不畏影者未能忘懷將不猶云將無將非
也又詩小雅有苑者柳不尚息焉左傳襄公二十
九年先君若有知也不尚取之此不字疑辭猶云
無亦無乃也又易離卦九三日昃之離不鼓缶而
歌則大耋之嗟漢書天文志其後熒惑守房之鉤

鈐鈎鈐天子之御也占曰不太僕即奉車不黜即死也此不字兩設之辭言不如此則如彼也又論語不曰堅乎磨而不磷不曰白乎涅而不緇不曰猶云豈不曰省文也又後漢書楊穆傳注穆與劉伯宗絕交書云昔我為豐令足下不遭毋憂乎此不字下如有嘗字不乎云者反言其曾如此也又戰國策孟嘗君奉夏侯章以四馬百人之食遇之甚歡夏侯章每言不嘗不毀之也注云不嘗如云未嘗又漢書高帝紀引兵西無不下者又大學是故君子無所不用其極漢書高帝紀廷中吏無所

不神海無不無所不並皆辭也又大學有國者不

不狎侮無不無所不並皆辭也又大學有國者不
可以不慎漢書高帝紀良曰臣為韓王送沛公不
可不告又云項伯許諾即夜復去戒沛公曰旦日
不可不早自來謝不可不當辭反言之也又漢書
高帝紀願君召諸臣在外者可得數百人因以劫
衆衆不敢不聽不敢不懼辭反言之也又漢書王
嘉傳人情不能不有過差宜可濶略令盡力者有
所勸不能不猶云不得不或格於勢或限于才力
無可如何之辭也又左傳昭公四年子產見左師
曰吾不患楚矣汰而復諫不過十年史記孔子世

家吾所伐者不過四五人不過者僅辭言少也蘇
秦傳臨菑之中七萬戶臣竊度之不下戶三男子
不下者約計之辭言多也如云祇在三男子以上
不在三男子以下也又李義山詩不道劉盧是世
親不道猶云不謂也又府鳩切陶淵明詩今我不
為樂知有來歲不又幫鋪切漢詩使君謝羅敷還
可共載不又方九切與否同以上二音並未定之
辭也不有未定之義故爾雅注訓為發聲而不尚
之不得為疑辭也

實 與寔同爾雅云寔是也郭注云公羊傳曰寔來

者何是來也邢疏云是此也秦風駉載云秦詩寔

者何是來也邢疏云是此也秦風駟鐵云奉時辰
牡郭云公羊傳曰寔來者何是來也者案春秋桓
五年冬州公如曹六年春正月寔來公羊傳曰寔
來者何猶曰是八來也引之證寔為是也愚按秦
風奉時辰牡毛傳云時是也實時音相近故皆得
為是也如左傳莊公十八年虢公晉侯鄭伯使原
莊公逆王后于陳陳媯歸於京師實惠后實惠后
者猶云是為惠后也又周語叔父實應且憎以非
余一人吳語雖四方之諸侯則何實以事吳左傳
昭公十一年今之諸侯何實吉何實凶此實字語

助辭不為義也實得為語助者是之轉也又廣韵云誠也愚按誠也信也左傳隱公六年陳侯曰宋衛實難鄭何能為漢書高帝紀實不持一錢朱買臣傳其故人素輕買臣者入視之還走疾呼曰實然又水經注漢書音義曰陽山在河北陰山在河南謂是山也而即實不在河南即實猶云其實又左傳定公十年公會齊侯于祝其實夾谷杜注云夾谷即祝其也愚按此為据實而言祝其即是夾谷故訓實為即也又晉語伯宗妻曰諸大夫莫子若也然而民不能戴其上久矣難必及子子盍亟

索士愁庇州犁焉得畢陽及藥弗及之難諸大夫
害伯宗將謀而殺之畢陽實送州犁于荆此實字
猶云果也果木實也故實得為果然之辭此言與
索士之謀應也

悉 皆也盡也史記五帝紀悉舉貴戚及疏遠隱匿
者

壹 與一通禮記檀弓壹似重有憂者正義云壹者
決定之辭也愚按壹專一猶言誠也實也誠非虛
假故訓為決定辭也如檀弓有子謂子游曰子壹
不知夫喪之踊也予欲去之久矣莊子大宗師顏

回問仲尼曰孟孫才其母死哭泣無涕中心不戚
居喪不哀無是三者以善喪蓋魯國固有無其實
而得其名者乎回壹怪之諸此壹字其義並同又
詩小雅爾之安行亦不遑舍爾之亟行遑脂我車
壹者之來云何其盱爾還而入我心易也還而不
入否難知也壹者之來俾我祗也此壹字語辭壹
者猶云是人也蘇公刺暴公譖已故不斥言之而
曰壹者猶詩云彼其之子左傳云夫已氏也壹得
為語辭者實之轉也如淮南子伯樂喟然太息曰
一至此乎漢書東方朔傳拔劍割肉壹何壯也杜

子美詩一昨倍錫杖李義山詩一為戒波濤又云

子美詩一昨倍錫杖李義山詩一為戒波濤又云
王孫歸路一何遙諸一字並是語辭不為義者也
又左傳昭公十年平子伐莒取郟獻俘始用人于
亳社臧武仲在齊聞之曰周公其不饗魯祭乎周
公饗義魯無義詩曰德音孔昭視民不佻佻之謂
甚矣而壹用之將誰福哉杜注云壹同也同人於
畜牲愚按祭無用人之理用人是以人為畜故訓
壹為同今謂凡相類曰一如何即此義也然此壹
字未宜訓同此言使民無義謂之佻用人于社佻
之甚者而魯乃行之非周公之心其不饗而福之

也壹字在此猶云是也實也亦是語助不為義也
又儀禮公食大夫禮三牲之肺不離贊者辯取之
壹以授賓鄭注云壹猶稍也愚按稍漸也壹無訓
漸之文此亦是專一之辭猶云特也又詩國風政
事一埤益我朱傳云一皆也後漢書順帝紀其閭
顯江京等知識婚姻禁錮一原除之注云一猶皆
也愚按一皆也忍也猶云一切也如漢書元許后
傳家吏不曉今壹受詔如此且使妾揺手不得此
一字一切也如水經注余按風俗通云里語稱狐
欲渡河無如尾何且狐性多疑故俗有狐疑之說

亦未必一如緣生之言也韓退之順宗實錄一不

亦未必一如緣生之言也韓退之順宗實錄一不以簿書介意此一字猶云悉也又漢書文帝紀歲一不登民有饑色一不登猶云一旦不登省文也又史記荆燕世家臣觀諸侯王邸第百餘皆高祖一切功臣索隱云此一切猶一例同時也又漢書平帝紀吏在位二百石以上一切滿秩如真師古云一切者權時之事非經常也猶如以刀切物苟取整齊不顧長短縱橫路溫舒傳媮為一切如淳云一切權時也愚按此二條當如索隱所訓猶云一概也一切滿秩承二百石以上而言自二百石

至二千石非一等故云一切也媮為一切言事事皆媮也如漢書諸侯王表秦據勢勝之地騁狙詐之兵蚕食山東壹切取勝此一切乃苟且之辭也張敞傳偷長曰今一旦召詣府恐諸偷驚駭願壹切受署此一切乃權宜之辭也又大學自天子以至于庶人壹是皆以修身為本朱注云壹是一切也又論語一則以喜一則以懼一則云者兩設之辭也又史達祖東風第一枝詞萬一灞橋相見萬一或然之辭猶云儻也疾急也書召誥王其疾敬德

必廣韻云審也愚按決定之辭論語則吾必在汶

必 廣韻云審也愚按決定之辭論語則吾必在汶
上矣必也正名乎君子疾夫舍曰欲之而必為之
辭又云今之成人者何必然何必然言其必定如
此又云何必高宗古之人皆然此何必猶云豈但
畢 盡也皆也言皆則盡不盡未可知也言盡則皆
不皆未可知也兼二義謂之畢書秦誓羣后以師
畢會戰國策秦自四境之內執法以下至於長輓
者故畢曰與嫪氏乎與呂氏乎史記蕭相國世家
列侯畢已受封

率 史記平準書率十餘鍾致一石又云於是商賈

中家以上大率破老莊傳故其著書十餘萬言大抵率寓言也率大率大抵並都凡之辭大抵率者重言也又禮記祭義古之獻繭者其率用此與陳氏集說云率舊讀為類愚按類亦率也今謂大率曰大類也又論語子路率爾而對世說注鎮西謝尚鎮牛渚乘秋佳風月率爾與左右微微泛江杜子美詩目擊如臨邑至嵒山湖亭奉懷李員外率爾成興率爾猶云遽然又漢書元許后傳事率衆多不可勝以文陳世說注尚嘉其率有勝致即遣要迎顏氏家訓蔡邕月令章句云荔似挺高誘注

呂氏春秋云荔草挺出也然則月令注荔挺為草

呂氏春秋云荔草挺出也然則月令注荔挺為草
名誤矣河北平澤率生之此率字猶云頗也又詩
周頌貽我來牟帝命率育毛傳云率用也正義云
釋詁云率由自之由自俱訓為用故率為用也愚
按毛訓率為用者猶云以也乃辭之助非作用之
用也

聿 書湯誥聿求元聖孔傳云聿遂也正義云聿訓
述也述前所以申遂故聿為遂也詩國風歲聿云
暮毛傳云聿遂也正義云歲實未暮而云聿暮故
知聿為遂遂者從始嚮未之言也愚按聿語辭不

為義者也與曰吹適並通詩豳風曰為改歲漢書
食貨志引詩作聿為改歲師古云聿即曰也小雅
見睍曰消荀子引詩作見睍聿消大雅適求厥寧
說文引詩作吹求厥寧漢書敘傳吹中和為庶幾
兮師古云吹古聿字由也由中和之道庶幾免于
禍難文選豳通賦作聿中和為庶幾兮李善云曹
大家云聿惟也按廣韻云吹辭也則惟亦是辭曹
訓義長也又大雅借曰未知亦聿既耄亦聿並語
辭重言之也

卒 爾雅云既也郭注云既已邢疏云皆謂盡已也

廣韻云卒盡也終也書大誥予不敢不極卒寧王

廣韻云卒盡也終也書大誥予不敢不極卒寧王
圖事此言不敢不極盡寧王所圖之事也史記周
本紀管仲卒受下卿之禮而還此卒字終竟之辭
也又史記歷書雉三號卒明注云卒斯也愚按卒
得為斯者既之轉也既固也固乃也乃斯也又史
記酷吏傳野彘卒入廁卒猝同遽也

勿 廣韻云無也莫也如論語已所不欲勿施于人
此為莫辭也禁止之辭也如非禮勿視非禮勿聽
四勿字無辭也顏子明睿所照其用功只在知其
是禮非禮一見非禮自然私欲不行與原憲克伐

怨欲不行有別作禁止辭者誤也又易益卦上九
立心勿恒此勿字與弗通不辭也又爾雅云勿念
勿忘也郭注云勿念念也邢疏云勿念念也念即
不忘也若大雅文王篇云無念爾祖是也愚按無
念之無疑辭也詳一卷無字條下然則勿與無通
亦當得為疑辭也

弗 論語吾與女弗如也正義云弗者不之深也史
記竇田傳長安諸公莫弗稱之莫弗猶云無不
厥 爾雅云其也詩大雅厥初生民厥初其初也又
史記自序左丘失明厥有國語又云成一家之言

厥協六經異傳此厥字語辭猶云及也

弗 書堯典帝曰吁弗哉蔡傳云弗者甚不然之之

辭

迄 爾雅云至也邢疏云迄者自古至今也大雅生

民云以迄于今又漢書高帝紀後九月師古云據漢書表及史記漢未改歷之前迄至高后文帝屢書後九月愚按迄至重言也又沈休文答樂藹書時無麗藻迄乃有碑無文迄乃猶云至于又左太冲魏都賦咸都迄已傾覆顏氏家訓以此而求迄無了者此迄字終已之辭也

沆 爾雅云譏禡沆也郭注云謂相摩近邢疏云說文云剗摩也郭讀譏為剗云謂相摩近孫炎云沆近也大雅民勞云沆可小康鄭箋云沆幾也反覆相訓故沆得為幾也昭二十年左傳亦引此詩杜預云沆期也然則期字雖別皆是近義言其近當如此史記稱漢高祖欲廢太子周昌曰臣口不能言然臣期知其不可陛下雖欲廢太子臣期不奉詔言期者意亦與此同也愚按詩大雅沆可小康毛傳云沆危也危是幾將之辭故詩箋訓沆為幾也左傳昭公二十年杜注云沆其也未嘗訓期豈

舊本有此文邪其語辭也周昌云期乃口吃聲皆

舊本有此文邪其語辭也周昌云期乃口吃聲皆
不為義與幾將之義無涉正義云然者謂沆既是
幾辭又與期通為語聲也又漢書元帝紀引此詩
師古訓沆為至言人至此可以小安逸之非也

訖 爾雅云止也邢疏云訖者終止也漢書西域傳

結配烏孫竟未有益反為中國生事然烏孫既結
在前今與匈奴俱稱臣義不可距而康居驕黠訖
不肯拜使者師古云訖竟也後漢書和帝紀司隸
刺史訖無糾察注云訖竟也愚按竟終竟猶云卒
也魏志邯鄲淳傳注誦俳優小說數千言訖此訖

字已也畢也以上三條並是終止之辭而義有殊別又尚書序訖於周詩關雎序箋云自風之也訖末名為大序此訖字與迄通至也

粵 爾雅云粵于爰曰也郭注云書曰土爰稼穡詩

曰對越在天王于出征又爾雅云爰粵于也郭注云轉相訓邢疏云皆謂語辭發端轉互相訓也徐鉉云凡言粵者皆在事端句首未便言之駐其言以審思之故從宋上審字也其聲氣舒久故從舌愚按粵字有在句首者亦有在句中者皆為語辭而義有少別如史記周本紀粵詹雒伊毋遠天室

此粵字在句首發語辭也漢書叙傳尚粵其幾渝

此粵字在句首發語辭也漢書叙傳尚粵其幾淪
神域兮此粵字在句中助語辭也應劭訓粵為於
於亦語辭也文選幽通賦作尚越其幾粵越曰並
通也

越 詩國風越以駸邁周頌對越在天鄭箋並云越

於也愚按越以駸邁之越發語辭也如書召誥越
若來三月是也對越在天之越語助辭也漢書律
歷志引書作粵若來三月越若皆語辭重言之也
又書微子殷遂喪越至于今孔傳云言遂喪亾于
是至于今愚按傳承爾雅爰粵同訓故訓越為于

是於是者爰辭也又盤庚不服田畝越其罔有黍稷疏云越本又作粵音曰于也愚按此越字亦于是之辭疏云于也者省也又書秦誓我友邦冢君越我御事庶士蔡傳云越及也愚按越得為及者越若皆語辭若有及與之義故越亦可通為及也又書立政亦越成湯亦越文王武王蔡傳云亦越繼前之辭也愚按本文並是更端而言非有因繼不如蔡說也亦字亦是發語之辭亦越猶言越若也

曰 說文云曰從開口象氣出于口也愚按云也論

語牢曰子云其義則一變文以便讀者耳又書洪

語牢曰子云其義則一變文以便讀者耳又書洪
 範一曰壽二曰富三曰康寧四曰攸好德五曰考
 終命此曰字猶云謂之又書堯典曰若稽古帝堯
 蔡傳云曰粵越通古文作粵曰若者發語辭周書
 越若來三月亦比例也愚按曰辭也若亦辭也曰
 若重言之也如書洪範八庶徵曰雨曰暘曰燠曰
 寒曰風曰時五者來備各以其叙庶草蕃庶左傳
 昭公十四年曰義也夫可謂直矣張平子東京賦
 曰止曰時此曰字在句首發語辭也

曰雨曰暘之
曰即五福一

曰壽二曰富之曰不言一二者省也此曰字非是
語辭曰時五者來備之曰乃是語辭猶云惟是五

者來如詩國風彼人是哉子曰何其漢書賈誼傳
 然并心而赴時猶曰廢六國無天下此曰字在句
 中語助辭也鄭箋訓子曰之曰為於上亦語辭不
 為義也

沒 小爾雅云無也王仲初詩暗中頭白沒人知

咄 廣韻云呵也愚按怒而叱之也音當沒切北人

怒呵則音如堯又相輕弄亦呼曰咄音如特歸切

如漢書東方朔傳朔笑之曰咄口無毛聲磬上尻

益高此咄字戲弄之聲非怒叱之也又如後漢書

袁譚傳譚墮馬顧曰咄兒過我上能富貴汝此咄

字若似怒叱然譚見自墮馬知自者必得已以為

字若似怒叱然譚見追墮馬知追者必得已以為
功雖乞憐無益乃為項籍吾為若德之語如游俠
兒瀕死猶強顏自大故云兒過我匕能富貴汝此
咄字亦當讀如詩歸功也又衛夫人帖咄匕逼人
世說唯作咄匕怪事四字而已咄匕驚嘆聲也

曷 爾雅云盍也說文云何也易損卦彖辭曷之用
二簋可用享詩國風心之憂矣曷維其已書戡黎
天曷不降威荀子俛詩曷維其同楊注云言何可
與之同也愚按維語辭詩云曷維猶言如何與此
義別又詩國風曷不肅雖王姬之車曷不猶云豈

不與戡黎曷不義別荀子強國篇曷若是而可以
持國乎後漢書曹褒傳禮云曷其然哉陳蕃
傳言觀殄瘁曷非云亡諸曷字並豈也曷非猶豈
不也曷得為豈者何寧也寧豈也又後漢書李雲
傳論禮有五諫諷為上若夫托物見情因文載旨
使言之者無罪聞之者足以自戒貴在意達言從
理歸乎正曷其紆訐摩上以銜沽成名哉此曷字
何豈二義並通曷其猶云豈有何有與曹褒傳曷
其義別又書盤庚曷虐朕民此言奈何虐我民也
台誥曷其奈何弗敬曷其奈何重言也此曷其與

後漢書兩曷其義別

忽 倏也漢書高帝紀嫗因忽不見周密鳳樓梧詩
忽地香來無覓處忽地方言也

害 爾雅云盍也詩國風害漑害否毛傳云害何也
鄭箋云我之衣服今者何所當見漑乎何所當否
乎愚按曷害音近故得轉為何也

末 廣韻云無也論語末由也已果哉末之難矣末
之難猶云無所難也又公羊傳哀公十四年末不
亦樂乎堯舜之知君子也末不亦猶云無亦此末
字疑辭也

脫 或辭猶儻也世說王汝南既除所生服遂停墓
所兄子濟每來拜墓略不過叔匕不候濟脫時過
止寒温而已

竊 論語竊比於我老彭疏云不敢顯言故云竊也
愚按凡云竊者謙辭不敢徑直以為何如故云竊
也

決 必辭也漢書起充國傳兵決可期月而望

迭 廣韵云更也愚按更互也左傳昭公十七年師
夜從之三呼皆迭對孟子迭為賓主又史記封禪
書軼興軼衰漢書郊祀志作迭興迭衰軼一音顛

結切故得通為迭也

蔑 廣韻云無也左傳僖公十年臣出晉君亡納重耳蔑不濟矣文公十七年雖我小國則蔑以過之矣

竭 呂氏春秋膠鬲見武王於鮪水曰西伯竭來無我欺也武王曰不子欺將伐殷也膠鬲曰竭至武王曰將以甲子日至注云竭何也又顏延年秋胡詩竭來空復辭注云竭與盍同正字通云竭發語辭竭來猶聿來或以為去來也愚按去來之說非絕殊也了也史記封禪書上與公卿諸生儀封禪

封禪用希曠絕莫知其儀禮游俠傳殺者亦竟絕
莫知為誰又史記梁孝王世家平王大母李太后
曰先王有命無得以樽罍與人他物雖百巨萬猶
自恣也任王后絕欲得之世說謝太傅絕重褚公
此絕字極也甚也



劣 廣韻云少也愚按僅也周語余一人僅亦守府
韋注云僅猶劣也僅得為劣則劣亦得為僅矣宋
書劉懷真傳子德願善御車常立兩柱使其
中劣通車軸驅牛奔從柱間直過胡藩傳江津
岼峭壁立藩以刀頭穿岼劣容指于是徑上鍾嶸詩品師

鮑昭終不及日中市朝滿學謝朓劣得黃鳥度青
枝杜子美詩劣于山有陰諸劣字其義並同少力
為劣劣是弱辭也弱者不足之義故得為僅也

煞 方言極也太甚之辭程子經解云煞害義理朱
子答陸子論無極書云太煞分明

別 另也史記高帝紀使沛公項羽別攻城陽南唐
後主相見歡詞別是一般滋味在心頭又各也易
絳稽覽圖云卦氣起中孚故離坎震兌各主一方
其餘六十卦七有六爻、別主一日凡主三百六
十日此言每爻各主一日六十卦有三百六十爻

故主三百六十日也

設 史記竇田傳此特帝在即錄：設百歲後是屬
寧復有可信者乎索隱云設者脫也愚按脫儻或
也假如也

畧 率也總舉其彊理曰畧故得為大率之辭也漢

書外戚恩澤侯表至乎孝武元功宿將畧盡后妃
傳詩書所歎畧同一揆魏志王朗傳注今此諸賢
者畧余之所識也高柔傳至如滎陽左右周數百
里歲畧不收元亡之命實可矜傷世說丞相末年
畧不復省事又通作頗畧粗畧之畧孟子此其大

畧不復省事又通作頗畧粗畧之畧孟子此其大

畧也又孟子始作俑者其無後乎朱注云古之葬者束草為人以為從衛謂之芻靈畧似人形而已

卻 還也史記封禪書又言臣候日再中居頃之日

卻復中皇甫士安三都賦序曩者漢室內潰四海
圯裂孫劉二氏割有交益魏武撥亂擁據函夏故
作者先為吳蜀二客盛稱其本土險阻瓌瑋可以
偏王而卻為魏主述其都畿弘敞豐麗奄有諸華
之意温飛卿詩莫羨相如卻到家又云香輦卻歸
長樂殿又云卻逐嚴光向若邪又轉也李義山詩
何當共剪西窓燭卻話巴山夜雨時趙嘏詩谿頭

盡日看紅葉卻笑高僧衣上塵司空表聖詩逢人
漸覺鄉音異卻恨鶯聲似故山又方澤詩貪看飛
花忘却愁君山父老詩日暮忘却巴陵道此卻字
方言語助猶云了也

諾 禮記曲禮父召無諾先生召無諾呂氏云諾者
許而未行也愚按諾者應之緩也內則云男唯女
俞唯是應之速然則承君父先生之召當唯而不
當諾非許而未行之謂也如論語子貢曰諾吾將
問之此雖未遽問而業已諾之也夫子曰諾吾將
仕矣此雖心不然而姑且應之也皆是應之舒緩

不以行不行為義應之舒緩近于急慢故承君父

仕矣此雖心不然而姑且應之也皆是應之舒緩
不以行不行為義應之舒緩近于怠慢故承君父
先生之名皆無諾也

著 方言語助也許用晦詩逢著仙人莫下碁李義
山詩記著南塘移樹時又杜子美詩迷方著處家
李義山詩著處斷猿腸著處猶云到處也

若 廣韻云如也孟子無若宋人然孟子趙叙若此
者衆如若並象似之辭也又孟子吾豈若使是君
為堯舜之君哉豈若猶何如商較之辭也又荀子
強國篇如是則齊必斷而為四三國若假城耳必
為天下大笑曷若楊注云曷若者問以為何如也

漢書韓信傳僕欲北攻燕東伐齊何若有功師古云何若猶言何如也愚按此言如之何也與荀子曷若義同乃問可否之辭也又漢書霍光傳時霍山自若領尚書師古云自若猶言如故又詩國風猗嗟昌兮頌而長兮抑若揚兮美目揚兮正義云若猶然也此言頌若長兮史記孔子世家稱孔子說文王之狀云黜然而黑頌然而長是知為長貌也今定本云頌而長兮而與若義並通也愚按正義蓋以頌而長為頌若長抑若揚為抑然揚也而若然並是語辭故通也荀子子道篇子路趨而出

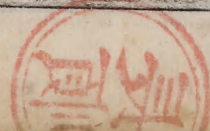
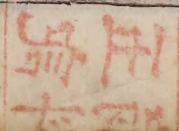
改服而入蓋猶若也猶若即猶然揚注云舒緩之
貌禮記君子蓋猶爾也又論語君子哉若人尚
德哉若人色注云若人者此人也公羊傳楚人為
無道君如有憂中國之心則若時可矣若時者此
時也又書大誥王曰爾惟舊人爾丕克遠省爾知
寧王若勤哉若勤者若此勤也但云若者省也孟
子以若所為求若所欲言以如此所為求如此所
欲也史記禮書人苟生之為見若者必死苟利之
為見若者必害索隱云人苟以貪生為見不能見
危致命如此者必刑戮及身也漢書賈誼傳頽頽

亡耻莫諾亡節廉耻不立且不自好苟若而可師
古云若猶然也此然字亦是如此之辭苟然而可
者言苟且若此而可也又儀禮士相見禮君若降
送之則不敢顧辭遂出疏云若者不定之辭也愚
按設辭也如左傳隱公元年若闕地及泉隧而相
見其誰曰不然十一年寡人若朝于薛不敢與諸
任齒諸若字並假設之辭也又襄公二十六年印
董父與皇頡戍城廩楚人囚之以獻於秦鄭人取
貨於印氏以請之子太叔為令正以為請子產曰
不獲受楚之功而取貨於鄭不可為國秦不其然

若曰拜君之勤鄭國故君之惠楚師其齒在故邑

不獲受楚之功而取貨於鄭不可為國秦不其然
若曰拜君之勤鄭國微君之惠楚師其猶在敝邑
之城下其可若曰者亦假設之辭也又左傳隱公
五年若夫山林川澤之實器用之資阜隸之事官
司之守非君所及也若夫者相及而殊上事之辭
也哀公十四年若以先臣之故而使有後君之惠
也若臣則不可以入矣上若字設辭也下若字殊
上之辭也孟子乃若其情則可以為善矣乃所謂
善也若夫為不善非才之罪也乃若發語辭也若
夫殊上之辭也又庾子山小園賦若夫一枝之上
巢父得安巢之所一壺之中壺公有容身之地此

若夫發端之辭與上義別又左傳襄公十一年孟氏使半為臣若子若弟顧氏補正云若猶或也邵氏云于三分得一之中使半為臣臣其子則父歸公臣其弟則兄歸公所謂半也又漢書高帝紀以萬人若一郡降者封萬戶惠帝紀民年十七以上若不滿十歲有罪當刑者皆完之師古並云若者豫及之辭愚按若猶與也及也暨也連而及之之辭師古云豫及恐是與及之譌耳又孟子宜若可為也史記封禪書文帝出長安門若見五人于道北又云天子既已封泰山無風雨災而方士更言



蓬萊諸神若將可得又云公孫卿言見神人東萊
山若云欲見天子此若字疑辭猶似也又魏志高
堂隆傳今無若時之急而使公卿大夫並與廝徒
共供事役聞之曰夸非嘉事也若時猶云向時彼
時也又左傳襄公三十一年無若諸侯之屬辱在
寡君者何無若猶無奈也又漢書食貨志或用輕
錢百加若干師古云若干且設數言之也干猶箇
也謂當如此箇數耳愚按若干者未定多少且約
計之也又漢書兩龔傳常志謂勝曰我視君何若
何若有何等也又郭景純爾雅序若乃可以博物

不惑于鳥獸草木之名者莫近於爾雅邢疏云若
乃者因上起下語上既言其功用此復美其博物
故云若乃又左傳襄公十二年天子求后于諸侯
諸侯對曰夫婦所生若而人妾婦之子若而人無
女而有姊妹及姑姊妹則曰先守某公之遺女若
而人杜注云不敢譽亦不敢毀故曰若如人顧氏
補正云若而人猶言某某愚按若而猶言若干杜
訓而為如非是顧義較長也又邢曷爾雅注疏序
泊夫醇醪既異步驟不同一物多名繫方俗之語
片言殊訓滯今古之情將使後生若為鑽仰宋書

王景文傳居貴要但問心若為耳唐書孫伏伽傳
陛下自作瀕自守之使天下百姓信而畏也自為
無信欲人之信若為得哉柳子厚詩若為化得身
千億散作峯頭望故鄉杜荀鶴詩承恩不在貌教
妾若為容若為猶云如何也又王摩詰詩明到衡
山與洞庭若為秋月聽猿聲杜子美詩幸不折來
傷歲暮若為看去亂鄉愁此若為近於那堪然如
何那堪並是不可奈何之辭則其義亦同也
約畧計之也魏志華佗傳疾者前入坐見佗北壁
懸此蛇葷約以十數又大約猶大畧也大凡也

莫 廣韻云無也詩國風莫敢或遑中庸見而民莫
不敬孟子莫非命也又毋也勿也陶淵明詩得酒
莫苟辭又不也勿也禮記祭統是故天子親耕于
南郊以共齊盛王后蠶於北郊以共純服諸侯耕
於東郊亦以共齊盛夫人蠶於北郊以共冕服天
子諸侯非莫耕也王后夫人非莫蠶也此言天子
諸侯非以齊盛之故不親耕也王后夫人非以祭
服之故不親蠶也云非莫者省也又郭景純爾雅
叙莫近于爾雅何休云莫近言莫過之也愚按莫
近於爾雅言無有切近於爾雅也如孟子晉國天

下莫強焉漢書高帝紀蓋聞王者莫高於周文伯
者莫高於齊桓史記文帝紀代王曰宗室將相王
列侯以為莫宜寡人寡人不敢辭諸此莫字並是
無有之辭也又論語文莫吾猶入也朱子語類云
莫疑辭猶今人云莫是如此否莊子則陽莫為盜
注云莫疑辭也包何詩莫是上迷樓莫是者方言
猶今云恐是也又宋史岳飛傳莫須有三字何以
服天下莫須猶莫是也又王右軍止殷浩北伐書
今軍破于外資竭于內保淮之志非復所及莫過
還保長江都督將各復舊鎮自長江以外羈縻而

已莫過猶云不如也又郭頌古墓斑狐記遮莫干
試萬慮其能為害乎杜子美詩遮莫隣鷄下五更
遮莫猶云儘教一任其如何也又盧祖率詞溪魚
堪膾切莫論錢切莫猶云慎毋方言也

各 說文云異詞也論語盍各言爾志史記五帝紀
至長老皆各徃徃稱堯舜之處又史記周勃世家
最從高帝得相國一人丞相二人將軍二千石各
三人各三人者言每輩有三人也與上義微別
又漢書劉盆子傳各各屯聚吳志甘寧傳注時諸
英豪各各起兵各各重言也

索 漢書元許后傳俟自見索言之師古云索盡也
又李義山詩單栖應分定辭疾索誰憂此索字猶
湏也索誰憂猶云要湏誰憂今云要當如何曰湏
索如何也

迕 公羊傳襄公二十九年今若是迕而與季子國
季子猶不受也鄭注云迕起也倉卒意愚按此與
乍義近乍是忽然事興故鄭訓迕為起也

薄 詩國風薄言采之毛傳云薄辭也正義云時邁
云薄言震之箋云薄猶甫也甫始也有容曰薄言
追之箋云王始言餞送之以薄為始者以時邁下

句云莫不震疊明上句薄言震之為始動以威也
有客前云以繫其馬欲留微子下云薄言追之是
時將行王始言餞送之詩之薄言多矣唯此二者
以薄為始餘皆為辭也愚按薄辭也言亦辭也薄
言重言之也詩凡云薄言皆是發語之辭非時邁
有客二詩又別為甫始不如正義所云也

嘖 史記外戚世家褚先生云武帝下車泣曰嘖大
姊何藏之深也正義云嘖責失聲驚愕貌

劇 說文云尤甚也世說今日與謝孝劇談一出來
劇猶快也一出猶云一番方言也

嚇 莊子秋水於是鷓得腐鼠鷓過之仰而視之
曰嚇注云嚇怒其聲恐其奪已也詩箋云以口拒
人曰嚇愚按嚇恐之聲也

格 白香山詩如今格是頭成雪元微之詩隔是身
如夢洪容齊隨筆云格隔義同猶云已是也又白
香山詩都子新歌有性靈一聲格轉已堪聽此格
字甫也纔也

益 廣韻云增也愚按加甚之辭也孟子如水益深
如火益熱漢書高帝紀民又益喜唯恐沛公不為
秦王

騫 忽也馬莊父孤鸞詞騫地刺桐花上有一聲春

喚

亦 廣韻云總也書臯陶謨臯陶曰都亦行有九德

亦言其人有德蔡注云亦行有九德者總言德之

見於行者其凡有九也亦言其人有德者總言其

人之有德也又論語不亦說乎正義云言亦者凡

外境造心則人心悅樂可悅樂之事其類非一此

學而時習有朋自遠方來亦悅樂之事耳故云亦

猶易云亦可醜也亦可喜也孟子不亦善乎趙注

云不亦者亦也又孟子亦將有以利吾國乎正義

云亦與乎者凡物不可必又非可止於一事耳

云亦與乎者况物外不可必又非可止於一事耳
故云亦乎與論語不亦說乎不亦樂乎同愚按亦
辭也不為義者也如亦將有以利吾國乎之亦義
近于抑發語辭也論語正義云可悅樂之事其類
非一孟子正義云又非可止于一事蓋訓亦為又
然則孟子亦有仁義而已矣王亦曰仁義而已矣
兩亦字可訓為又乎大凡書傳亦字多是語辭如
詩國風亦孔之嘉周頌維莫之春亦又何求左傳
襄公二十四年德國家之基也有基無壞無亦是
務乎司馬相如諫獵書其為禍也不亦難矣毛詩

周南召南譜其餘江黃六蓼之屬既驅陷于彼俗
又亦小國猶邾滕紀莒之等杜元凱左傳序又引
經以至仲尼卒亦又近誣毛詩正義序上皇道質
故諷諭之情寡中古政繁亦謳歌之理切諸亦字
並語辭也他如孟子聖人之於民亦類也又云治
亦進亂亦進又云不受於褐寬博亦不受於萬乘
之君此亦字然後是不殊上事之文正字通訓亦
為又誤也亦是也辭又是更辭不相涉也

適 正也論語道千乘之國色注云古者井田方里

為井十井為乘百里之國適千乘也漢書東方朔

傳此適足以明其不知權變而終惑於大道也又漢書灌夫傳適得萬金良藥此適字猶俗云恰好與上義微別又漢書賈誼傳慮不動于耳目以為是適然耳師古云適當也謂事理當然也又孟子則口腹豈適為尺寸之膚哉此適字猶祗也僅也但也戰國策疑臣者不適三人注云適適也愚按適亦僅也又後漢書逸民傳故蒙耻之賓屢黜不去其國蹈海之節千乘莫移其情適使矯易去就則不能相為矣此適字假設之辭猶云若也又漢書賈誼傳陛下之臣雖有悍如馬敬者適啟其口

七首已陷其胸矣師古云始欲發言節制諸侯王則為刺客所殺愚按此適字始也甫也方也纔也王右軍帖適得書唐書武元衡傳適從何處來此適字纔也頃也

適 都歷切專主之辭猶云職也左傳僖公五年一國三公吾誰適從昭公三十年楚執政衆而棄莫適任患

迪 漢書叙傳漢迪於秦劉德云迪至也的定也史記伯夷傳儻所謂天道是邪非邪正義云不敢的言是非故云儻也白香山詩的無官職

趨人來

職 詩國風無已太康職思其居小雅東人之子職
勞不來書秦誓亦職有利哉柳子厚天爵論然則
賢聖之異愚也誠此而已職專也專主也專務之
也職守非異人任故為專辭也專務職業無有二
志故又可轉為唯獨之辭職此猶云唯此也

直 但也詩國風匪直也人孟子直不百步耳又云
非直為觀美也晉書符堅載記猛曰方當使君為
宰夫安直耕稼而已安直猶云何但又徑直也離
騷何昔日之芳草兮今直為此蕭艾也世說劉尹

非不能遠直不逮王仲初詩直到牀前見上皇又
史記留侯世家有一老父衣褐至良所直墮其履
地下索隱云直言正也漢書師古注云直猶故也
一曰正也愚按訓正義長又戰國策直使送之注
云直猶當也



式 詩國風式微式微爾雅云式微式微微乎微者
也鄭箋云式發聲也又書盤庚式敷民德孔傳云
用布示民必以德義愚按此式字猶爰也孔訓為
用者用即用是爰辭也

極 至極也禮記禮運夫子之極言禮也可得而聞

與史記高帝紀豐吾所生長極不忘爾燕世家孤
極知燕小力不足以報

抑 詩小雅抑此皇父鄭箋云抑之言噫也疏云抑
辭也朱傳云抑矣語辭論語抑亦先覺者是賢乎
正義云抑語辭也愚按抑者按之使下也凡語辭
用抑或是發聲或是轉語其音下而不揚故云抑
也如論語子夏之門人小子當洒掃應對進退則
可矣抑末也此抑字猶云然而漢書叙傳嚚問彪
曰徃者周亡戰國並爭天下分裂數世然後乃定
其抑者縱橫之事復起于今乎此抑字辭之不定

猶云或者也又皮襲美和張處士詩序噫承吉之困身後乎魯望視予困與承吉生前熟若哉未有已困而能振人者然抑為之辭用塞良友之意此抑字猶且也以上三條並轉語也

亟 廣韻云急也疾也趣也詩幽風亟其乘屋左傳隱公十一年我死乃亟去之管子鮑叔曰若亟召則可得也不亟不可得也

即 廣韻云就也漢書高帝紀呂公女即呂后也趙后傳宮即曉子女此即字猶俗云就是言非有兩人也又孟子即不忍其觶觶此即字猶云但也特

也言非愛一牛特是不忍其骸鯨耳又左傳襄公八年君有楚命亦不使一介行李告於寡君而即安於楚杜元凱左傳序然亦有史所不書即以爲義者此即字猶便也遂也又漢書韓安國傳千里而戰即兵不獲利此即字猶則也又史記秦本紀梁我母家也而秦滅之我兄弟多即君百歲後秦必留之封禪書上即欲與神遇宮室被服非象神神物不至酷吏傳所治即上意所欲罪予監史深禍者即上意所欲釋予監史輕平者所治即豪必舞文巧詆即下口羸弱時口言雖文致法上財察

於是徃徃釋湯所言此即字猶若也又漢書高帝紀項伯許諾即夜復去文帝紀即日夕入未央宮吳志朱然傳郤渡兵攻盛盛不能拒即時郤退即日即夜猶云當日當夜即時猶云當時立時並急辭也又假設之辭猶云縱令也即得為縱者若之轉也

得能也世說荀子不得答而去又史記注錄異傳云雍南山有大梓樹鬼語樹神曰秦若使人被髮以朱絲繞樹伐汝汝得不困邪得不猶云豈能不省文也又杜子美詩他時如按縣不得慢陶潛不

得猶云不可

則 語辭也承上趣下辭之急者也論語行有餘力

則以學文孟子則是方四十里為阱于國中漢書

公孫弘傳儒雅則公孫弘董仲舒兒寬篤行則石

建石慶張平子南都賦其山則崆峒嶠竭其木則

檉松楔椶其竹則籊籊箠又乃也詩大雅則友

其兄則篤其慶孟子天下之言性也則故而已矣

又云是則章子已矣史記項羽紀沛公則置車騎

又云項王則受璧蔡中郎答詔問災異八事建大

中之道舉賢良而寵祿之則其救也吳志太史慈

傳卿則州人昔又從事諸此則字並辭之緩者也
又易繫辭亂之生也則言語以為階史記高帝紀
今聞章邯降項羽項羽乃號為雍王王關中今則
來沛公恐不得有此大宛傳則離宮別觀旁盡種
蒲陶苜蓿極望漢書王莽傳應聲滌地則時成創
才調集無名氏詩若非葉下滴秋露則是井底圓
春冰諸則字猶即也則即皆語之急故通也又荀
子強國篇兼數具者而盡有之然而縣之以王者
之功名則侔侔然其不及遠矣是何也則其殆無
儒邪則其猶云斯其則得為斯者乃之轉辭之緩

者也又詩國風匪鷄則鳴蒼蠅之聲禮記學記學
者有四失教者必知人之學也或失則多或失則
寡或失則易或失則止此四者心之莫同也此則
字語助猶云之也又史記天官書數至十二日直
其月占水旱為其環城千里日占則其為天下占
竟正月孟康云月三十日周天歷二十八宿然後
可占天下也愚按此言正月一日雨則正月水二
日雨則二月水此為千里內占耳若為天下占則
以盡一正月為驗也此則字假設之辭猶云若也
漢書五行志則其為天下占作即為天下驗則即

並若辭也刺客傳誠得劫秦王使悉反諸侯侵地
若曹沫之與齊桓則大善矣則不可因而刺殺之
則大善矣之則乃也則不可之則若也又漢書五
行志時則有服妖時則有龜孽時則有鷄禍時則
有下體生上之病時則有青青祥又云每一事
云時則以絕之言非必俱至或有或亾或在前或
在後也愚按此如書君奭時則有若伊尹時則有
若保衡之類也

浙

克 廣韵云能也夏書先王克謹天戒臣人克有常
憲又史記律書且兵凶器雖克所願動亦耗病此

克字簡云如也又通作尅王正壽靈光殿賦非夫

克字猶云如也又通作尅王延壽靈光殿賦非夫
通神之俊才誰能尅成乎此勲能尅重言也

特 廣韵云獨也史記高帝紀吾特為其以雍齒故

水經注晉太康地記云汝南西平縣有龍淵水可
用淬刀劍特堅利又荀子勸學篇上不能好其人
下不能隆禮安特將學雜識志順詩書而已耳揚
注云特猶言直也愚按直但也漢書高帝紀母特
俱死文穎云特獨也蘇林云特但也師古云蘇說
是也但空也空死而無所成名又方雄飛詩落絮
縈風特地來特地方言猶云故故也

或 廣韵云不定也易繫辭或出或處或默或語又
詩幽風今此下民或敢侮予此或字猶云誰也不
定其誰何故云或也如易恒卦九三不恒其德或
承之羞孟子或曰放焉此皆無所指名故云或也
漢書禮樂志或曰不能具禮師古云或曰者劉向
設為難者之言而後答釋也又左傳僖公十九年
天其或者欲使衛討邢乎孟子昔者辭以疾今日
弔或者不可乎或者疑辭猶云無乃也又左傳襄
公二十一年賞而去之其或難焉此或字與或者
同又虞書罔或干予正孔傳云或有也無有干我

正言順命也後漢書應劭傳開辟以來莫或茲酷
注云或有也愚按凡訓或為有者省文也罔或千
予正言罔或有千予正也莫或茲酷言莫或有茲
酷也如書五子之歌有一於此未或不也言未或
有不也也左傳襄公二十三年母或如東門遂不
聽公命殺適立庶言母或有如東門遂不聽公命
殺適立庶也凡云有者非常有也故或得省為或
有也有一于此斯謂之或無或者無一不然之謂
也又詩小雅如松柏之茂無不爾或承此言無或
不爾承也蓋倒言之義與上同

及 廣韵云至也逮也詩周頌燕及皇天左傳襄公
二十三年紂之罪不及不祀戰國策及今聞君子
之言漢書賈誼傳火未及然因謂之安不及不祀
言不至于不祀也火未及然言猶未至于然也又
史記高帝紀及其鋒而試之可以有大功此及字
猶云乘也今謂乘時曰及時乘蚤曰及蚤也又李
義山詩景陽宮裏及時鐘此及字猶云應時也又
左傳僖公十五年先君之敗德及可數乎杜注云
先君之敗德及為句絕非也及字當屬下句及可
數乎者猶云可及數乎言敗德多雖稱數不及例

言之也又孟子及至葬及其闈一善言及至及其

數乎者猶云可及數乎言與德多鮮種數不及也
言之也又孟子及至葬及其聞一善言及至及其
皆因前事而殊後事之文又春秋隱公元年公及
邾儀父盟于蔑公羊傳云及者何與也愚按與猶
共也暨也又左傳文公三年秦伯伐晉濟河焚舟
取王官及郊史記五帝紀東至于海登丸山及岱
宗此及字連及之辭也與上義別

立 即也猶云即時也史記留侯世家于是呂澤立
夜見呂后漢書董仲舒傳此皆可使還至而立有
效者也又桓譚新論劉子駿聞吾言乃立稱善焉
此立字猶云即便與上義微別

合 應也當也史記司馬相如傳然則受命之符合
在於此矣杜子美詩禰性合幽棲又云蓬萊足雲
氣應合總從龍應合重言也

盍 爾雅云何不也論語盍各言爾志盍徹乎張平
子東京賦盍亦覽東京之事以自寤乎盍云何不
者辭之急者也緩言之則為何不耳又王褒聖主
得賢臣頌盍令不行此盍字猶何也與上義別又
通作闔管子桓公謂鮑叔牙曰闔不起為寡人壽
乎莊子夫子闔行邪無落吾事管云闔何也莊云
闔何不也

輒 廣韻云專輒也世說華歆王朗具乘召達維前

輒 廣韻云專輒也世說華歆王朗俱乘船避難有
一人欲依附歆輒難之此輒字專辭猶云獨也特
也唐高宗述聖教序輒以輕塵足嶽墜露添流此
輒字專擅之辭猶云敢也又漢書董仲舒傳凡相
兩國輒事驕王此輒字猶云每也言所事者動輒
是驕王也又漢書吾丘壽王傳十賊曠弩百吏不
敢前盜賊不輒伏辜免脫者衆此輒字猶即也又
漢書食貨志地方百里之增減輒為粟百八十萬
石矣此輒字猶則也李陵報蘇武書故每攘臂忍
辱輒復苟活輒復猶云則又

恰 適也杜子美詩野航恰受兩三人

業 既已也史記外戚世家太后業已許其行酒無

以罪也留侯世家良業為取履因長跪履之劉敬

傳是時漢兵已踰句注二十餘萬兵已業行業已

已業並重言也



阿 顧氏日知錄云隸釋漢穀阮碑陰云其間四十

人皆字其名而繫以阿字如劉興阿興潘京阿京

之類必編戶民未嘗表其德書石者欲其整齊而

強加之猶今閭巷之婦以阿挈其姓也成湯靈臺

碑陰有主吏仲東阿東又云惟仲阿東年在元冠

幼有中質又可見其年少而未有字抱朴子褊衡
游許下自公卿國士以下衡初不稱其官皆名之
云阿某三國志呂蒙傳注魯肅拊蒙背曰非復吳
下阿蒙世說注阮籍謂王渾曰與卿語不如與阿
戎語皆是其小時之稱也亦有以阿挈其字者世
說桓公謂殷淵源為阿源謝太傅謂王修齡為阿
齡王子敬為阿敬婦人以阿挈姓則隋獨孤后謂
雲昭訓為阿雲唐蕭淑妃謂武后為阿武韋后降
為庶人稱阿韋劉從諫妻裴氏稱阿裴吳相娶顏
悅女其母焦氏稱阿顏是也亦可以自稱其親焦

仲卿妻詩堂上啟阿母阿母謂阿女是也亦可為
不定何人之辭古詩道逢卿里人家中有阿誰三
國志龐統傳先主謂曰向者之論阿誰之失晉書
沈充傳敦作色曰小人阿誰是也阿者助語之辭
愚按阿本收歌韻不載入聲然方言多讀作俄合
切故附卷末南人稱阿猶北人稱老如白香山詩
常被老元偷格律是也又阿堵猶云此箇也世說
舉郤阿堵物又云傳神寫照正在阿堵中

助字辨略卷之五終

劉淇字龍田一字武仲其先河南確山人淇始

居濟寧與弟汝魯田齊名

康熙丁卯以復州衛籍中式山東舉人

著有衛園集及堂邑志此書與志于康熙辛卯

同時付梓板為堂邑令盧君携去其書罕見余

所抄者借我錢塘明府適齋孫公所藏本也乾

隆戊戌冬秀水盛百二識

浙江

館

書

圖

江

浙

國文苑公家水盈

惟林恭簡公廷舉也

同知制誥公堂

卷林清園集

每部字與美

編年譜



浙江圖書館

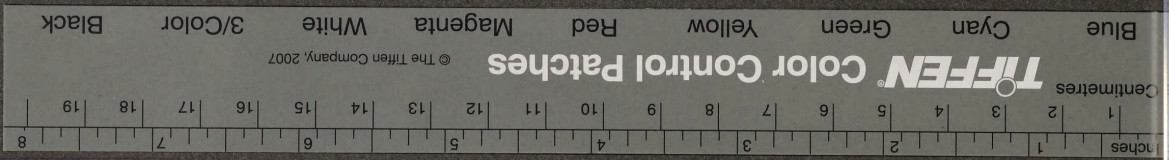


浙江圖書館

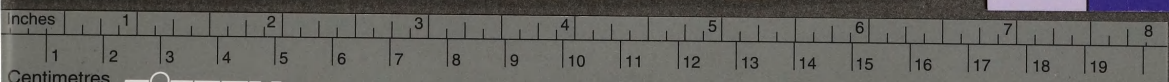


浙江圖書館

浙江圖書館



415.3
T234
2



TIFFEN Color Control Patches

© The Tiffen Company, 2007

Blue Cyan Green Yellow Red Magenta White 3/Color Black