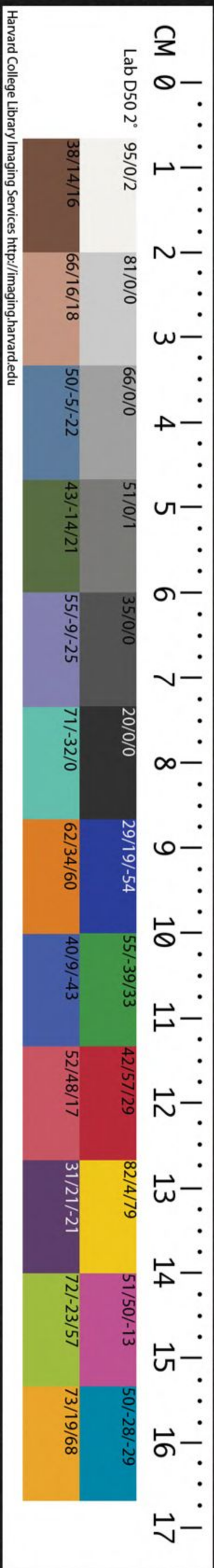


HARVARD COLLEGE LIBRARY  
FROM THE  
HARVARD-YENCHING  
INSTITUTE  
JUL 22 1931

3

CHL 5158.1/1274



古今韻略卷第三

商丘宋牧仲先生閱定



上聲

毗陵邵長蘅子湘纂

商丘宋 至山言按

一董 獨用

董

多動切正也督也書董之用威又骨董羹名取飲食雜烹之

蝻

蝻蝻虹也禮記毛詩並上聲

蠓

總母

切蠓蠓亦謂之醯鷄一作蒙相如賦蔑蒙踊躍注飛揚也

蒙

喻蒙日未明

蒙

蒙上茂盛兒詩麻麥蒙上又覆也

懵

闇也

一曰

孔

康董切穴也空也甚也又要路曰孔道

空

竅也考工函人眡其鑽空莊子壘空之在大澤注小穴通作孔

○

總

作孔切聚束也合也統也括也或作惣

惣

惣惣困苦也一曰惣惣困苦也

惣

惣惣

惣

禾聚束書百里賦納



腫

之隴切癰也又脹也

種

類也種上猶物也荀子龍種而

踵

足

又追也繼也躡

寵

丑隴切愛也恩也尊榮

隴

隆勇切阪也在天

龍

丘壘又龍畝陳勝傳輟耕壘上注田中

擁

於隴切抱也又持

作漢書夏侯嬰傳面雍樹馳

壅

塞也障也又培也亦作雍詩維塵

穴

而隴切散也雜也刺也忙也又官

駝

毛盛也一曰毛毳細密

茸

草生兒相如賦叢

燁

傳關茸尊顯或作燁

冢

知隴切高墳亦作塚

淮南子軒車而餉漢馮奉

重

直隴切重

冢

爾雅山頂曰冢周禮

天官冢宰其職則大

奉

扶隴切尊奉也承

捧

拱承也亦作奉史

趙奢傳身所奉飯飲

要

覆也顏延之賦馬無要駕之軼通作

勇

余

切銳也猛也

涌

騰也水上

踊

跳也又剛足者之扉左踊貴履賤喪記

傳涌躍邪陰

甬

草木華甬也然也又斛也月令角斗甬又巷道曰甬漢

謂鍾鼻也

俑

送葬偶人設

通

慇懃勸也一作縱史漢衡山王傳日夜

勇溶

水盛又鴻溶踴兒相如賦

蛹

繭蟲也蠶化為蛹也

恐

丘勇切

僮

豎勇切足腫也詩既微且僮一作

拱

居竦切兩手合

生太戊之朝七日大拱又竦手

拱

壁也老子

拱

杖大者謂之

恭

韓詩幽響世

鞏

韋束也固也易鞏用黃牛之革又齊謂火

禮上罪桎梏而

竦

息拱切恭也竦動

悚

懼也怖也一作儼漢刑法

聳

生而耳聳曰聳一曰高也又欲也勸

駭

馬騞銜走也

搜

挺也猶

畫鷹詩獲身思狡  
**從** 山聳起兒甘泉賦凌高行之嵒  
一作巒杜甫賦風御冉以縱巒  
**從** 疾兒又前  
進意揚雄

賦風從上以扶  
**洵** 詡拱切涌也  
一曰水涌聲  
**詢** 衆言也嚇也又喧戾聲一作詢  
荀君子不為小人詢上而輟行

羣下兒上冬韻收訕  
**是** 是然足音也又悚也  
又詳冬韻  
**湏** 觀勇切乳汁也後  
漢蒼頭李善潛負

孤兒親自哺  
養乳為生湏

### 三講 獨用

**講** 古項切論也謀也  
究也又和解也  
**港** 水分流也又  
水中行舟道  
**棒** 步項切木杖又  
打也一作格  
**培** 上

又天棊星名魏志曹操為北部尉  
門左右懸五色棊各十  
**蚌** 蜃屬冷也一作蚌班固  
文隋侯之珠藏於蚌蛤  
**玕** 石次

曰系壁飾  
又董韻  
**項** 胡講切  
頸項也  
**垢** 受錢器也又如瓶可受投書入而  
不能出趙廣漢垢簞詳東韻簞注  
**厖**

母講切厚也又江韻詩下國駿厖  
毛傳讀平聲鄭箋上聲  
**樹** 補講切泉屬又小兒皮屨亦作  
紮一曰以肩揖人曰紮輕脫兒

**從禮**  
**控** 克講切打也莊子儒以  
金椎控其頤  
**從劉氏增**

### 四紙 與旨止同用

**紙** 諸氏切楮也東漢宦者蔡倫用樹膚及敝布魚網為紙  
俗謂紙始於倫非也前漢皇后紀已有赫蹏紙亦作帛  
也史抵掌漢書奮髯抵几又至  
也漢郊祀歌抵冬降霜與底全  
**只** 語詞又  
語已詞  
**咫** 八寸  
曰咫  
**砥** 平也均也又  
礪石通作底

孟引詩周道如底亦作底漢梅福傳爵祿  
天下之底石蕭望之傳底厲鋒鏑並全  
**痕** 傷  
**枳** 似橘有刺考工  
橘諭淮化為枳

古賦捷六  
**軼** 轂末一曰車輪所穿為道漢  
枳以為籬  
**底** 典禮切下也一曰器  
醫列子無底之谷名

曰歸墟後漢廣陵王傳封以方底注方底  
囊所以盛書又與砥底並通  
**是** 承紙切是  
非之對  
**謔** 理也正  
也審也

一作媿妍點也又  
**氏** 姓氏左傳因生  
賜姓胙土命氏  
**靡** 文彼切披靡又靡曼奢麗  
也又師延作靡上之樂又

胥靡輕刑施靡連延兒霍靡草  
**彼** 甫委切彼  
對此之稱  
**被** 皮彼切寢衣又  
覃及也覆也

木弱兒韓聯句春遊轢霍靡

**骹**

骹骹屈曲也漢枚乘傳其文骹骹音被

○**毀**

許委切缺也壞也一日誇譖也亦作毀

○**礪**

列子事有破礪

而後有舞仁義者又與毀全

○**燬**

火焚也楚曰燎吳曰焮齊曰燬

○**委**

於說切曲也棄也任也又端委禮衣又委積少

曰積

○**骹**

屈曲曰骹招隱士林木茂骹唐鄭生傳撓骹朝法

○**跪**

去委切拜跪一云跪也韓子以刑足為刑跪

○**詭**

遇委切異也詐也一日枉道逐物也亦作詭莊恢詭怪道通為一

○**堉**

毀垣也詩乘彼堉垣

○**傀**

怪異也周禮大傀異哉

○**危**

重累也一日依也左諸侯危諸考工輪人舊爪不相危注戾也又相如賦連卷懼危注支柱也

○**媿**

好也一日體行媿也

也宋玉神女賦既媿嬿於幽靜

○**髓**

息委切骨中脂亦作髓揚雄賦髓伊吾注髓石髓食之仙鳳髓膠可續絃

髓膠可續絃

○**隳**

滑也記滌隳以滑之

○**雋**

越雋古邛都國漢武時實越雋郡亦作雋

○**累**

力委切增也史

蓬累而行謂頭戴物而兩手扶之也本作累十黍之重曰累

○**技**

渠綺切巧也藝也又方術通作伎揚子通天地而不通人曰伎文賦

程才

○**倚**

於綺切依也側也一作倚鄒陽傳輪困離奇七力紙反又姓楚左史倚相

○**倚**

舉綺切偏

引也又倚角罨其首曰角倚其足曰倚詩伐木倚矣

○**踦**

脛也公羊相與踦間而語

○**削**

削剔曲刀也

○**虔**

飯為閣以藏物內則

大夫七十而有閣注板為之虔食物也唐書牛仙客傳前後賜予織虔不敢用亦音詭

○**綺**

墟彼切文縉今細綾也又黃綺

四皓姓名綠綺琴名臨春結綺閣名

○**螳**

魚倚切蚍蜉也一作螳螳亦作蛾學記蛾子時術之

○**艤**

整船向岸也史漢通

作樣詳

○**錡**

釜屬有足曰錡一曰蘭錡藏兵之所

○**礧**

山峻兒劉安招隱士嶽唵礧礧

○**藁**

魚委切草也又

姓亦

○**觜**

即委切鴟奮頭上角也又星名一曰鳥喙通作嘴

○**此**

雌氏切此彼之對又止也

○**泚**

水清也又類泚

汗出泚

○**仳**

小也詩仳仳彼有屋一曰材器小陋

○**玼**

玉色鮮潔

○**藥**

如纍切草木華外曰華華內曰藥亦作蕊草木

叢生

○**縈**

垂也左傳珮玉縈兮一作縈古詩縈兮芬華落

○**牙**

池爾切有足曰齒無足曰牙又解也止也左庶有牙乎東京賦

增蟬蛸以此牙謂恣態妖蟲也相如賦陂池獬豸注旁頰貌

○**廌**

解廌獸名似羊能觸邪亦作獬豸後漢輿服志法冠一曰柱後或謂之獬

牙冠獬豸神羊能別曲直因為冠

○**褫**

奪也易終朝三褫之

○**徙**

斯氏切移也

○**璽**

印也皇帝有六璽皆玉螭虎紐

**池**

演爾切灑也連接也  
又衰行也亦作迤

**施**

東岳而知眾山之崩施也

**醅**

黍酒

**遷**

力紙切灑也行兒迤灑因循也亦作麗相如賦  
駕應龍象輿之蠖略委麗今注行步進止兒

**屣**

所徙切本作躡履也一  
根不正納履也

作跣曾子

**徒**

物數五  
倍曰徒

**醜**

醜以數曰渚

**鞞**

鞞屬革履  
也或作鞞

**纒**

緇者漢  
髮者漢

江充傳冠禪纒步搖冠又纒也好兒  
纒長紳兒一作纒內則咸盥漱櫛纒

**俾**

并弭切使  
也又益也

**鞞**

鞞奉注刀  
劍室左傳

削也

**髀**

股骨也漢書髀髀之所  
注股上曰髀上曰髀

**爾**

兒氏切汝也又語辭又揖也祭義  
君降自昨階南鄉爾卿也西向爾

大夫又麗爾猶靡麗也諸  
本皆出尔字注爾尔尔

**邇**

近也通作爾詩莫遠具爾漢  
儒林傳文章爾雅並與邇全

**弭**

綿婢  
切弓

末詩象弭魚服以象骨為之飾也一作彌止也息也周禮彌災兵漢李廣  
傳彌節白檀以臨盛秋注少安也相如賦餌節徘徊揚雄作靡節並與弭

全

**救**

撫也  
安也

**芊**

羊鳴又  
楚姓

**瀾**

水滿也詩河水  
瀾也亦作瀾

屋卑小也  
或作埤

**侈**

尺氏切張大也奢也恭也  
亦作侈古賦心參體恢

**哆**

張口又大兒一曰眾意  
詩哆兮侈兮左於是哆

然外齊

**媵**

美女又姑  
媵輕薄兒

**弛**

施是切弓解也跡弛  
跡落無檢局亦作弛

**豕**

豕也  
紫將

切青赤閒色又荷紫尚書以紫  
裕囊綴服外襲紫公侯皆紫綬

**此**

史此竊偷生而無積  
聚注此短也竊弱也

**訾**

毀也譏也  
荀子作疵

亦作

**訛**

全上詩渝訛訛言不善之意又皐  
訛訛上注訛窳供事也

**捶**

之累切以杖  
擊也或作捶

擊馬策又杖也  
漢景帝定箠令

**揣**

初委切量度高  
下曰揣又試也

**舐**

神紙切以舌取食也莊舐  
筆和墨後漢書猶懷老牛

舐犢之愛一作啜荀伏而啜天亦  
作狝漢吳淠傳狝糠及米亦作舐

**庀**

普弭切治也具也左  
傳官庀其司亦作庀

**跬**

丘

切半步也一舉足曰跬也三尺兩舉足曰步也  
六尺通作頃記一頃步而勿敢忘孝也與跬全

**頰**

舉頭兒  
也亦作

跂

山海經有跂踵國又莊子儒墨乃始離跂攘臂  
乎桎梏之間又跂跂為義用心兒

**旨**

職維切美  
也甘也又

意向也或作指  
經典通作指

**指**

手指又足大指曰將指出左傳又歸趣也又示也斥  
也指麾也亦作指賈誼傳頤指如意貢禹傳目指氣

使

**底**

致也至也又定也書西旅底貢厥燹通作底詩  
伊于胡底亦作者詩者定爾功首指與底全

**視**

承豕切觀  
也比也古





高立北時竝祠五帝曰○市上止切貿易曰市又海市○恃賴也○徵陟里切宮

五時又紙曰好時候○喜虛里切悅也樂也亦○紀居里切維也總之為綱

社也物盛大○喜作意周紀無不欣喜○紀周之為紀又編著也記

也又十二年曰一紀七己己中宮也十幹戊己居中歲在○已羊已

政終始於斗牛曰星紀己己曰屠維又對物而言曰彼己○已切止

也休也訖也又苜苜苜車前詩苜苜苜一名藜珠後漢馬援在交趾

語終辭通作以苜苜苜車前詩苜苜苜一名藜珠後漢馬援在交趾

**韻** **以** 用也能左右之曰以詩侯○似詳里切類也象也又嗣也詩似

**增** **以** 疆侯以謂閑民傭力者○似續妣祖又召公是似亦作侶

**耜** 耜也柄曲木曰耒耒耒曰耜○似續妣祖又召公是似亦作侶

曰妯娌相呼自以身年長少為名俗○已支名歲在巳曰大荒落陽生於

謂兄妻為妯娌妻為姊非又夏姓○已子終於巳者終巳也象陽氣

既極回○祀祭也又年也商曰祀取○史疎士切吏籍也府史也又史

復之形○祀四時祀事一終亦作禩○史官掌記事者周禮宰夫之職

六曰史掌官○使役也○駛疾也又○耳而止切耳主聽又語已辭熊

書以贊治○使役也○駛疾也又○耳耳山名儋耳地名又玄孫之

子曰耳孫又耳耳○珥耳珥又南詔有西○駟駟馬亦作綠耳○餌食也粉

盛兒詩六轡耳○珥耳珥又南詔有西○駟駟馬亦作綠耳○餌食也粉

**毛氏** **增** **柅** 女履切止輪木又絡絲柅一作○里良已切居也五隣為

與悝通詩云如○理治也條理也膚肉開曰湊理又治獄官曰理○裏內

何里注憂也○理通作李國語行理以節迎之古理與李通○裏內

也又表裏○李果名又行橐僕從○俚聊也漢季布傳其畫無俚之至耳

又官裏○李左行李之往來○俚注其計畫無所聊賴又鄙也俗也

馬遷贊質○鯉三十六鱗魚之貴者唐號○泉音里切牡麻也無○臬子

而不俚○鯉赤鯉公以國姓同音也○泉音里切牡麻也無○臬子

臬○臬子音首有子曰臬○臬子音首有子曰臬○臬子音首有子曰臬

臬○臬子音首有子曰臬○臬子音首有子曰臬○臬子音首有子曰臬

臬○臬子音首有子曰臬○臬子音首有子曰臬○臬子音首有子曰臬

臬○臬子音首有子曰臬○臬子音首有子曰臬○臬子音首有子曰臬

臬○臬子音首有子曰臬○臬子音首有子曰臬○臬子音首有子曰臬

臬○臬子音首有子曰臬○臬子音首有子曰臬○臬子音首有子曰臬

臬○臬子音首有子曰臬○臬子音首有子曰臬○臬子音首有子曰臬

臬○臬子音首有子曰臬○臬子音首有子曰臬○臬子音首有子曰臬

臬○臬子音首有子曰臬○臬子音首有子曰臬○臬子音首有子曰臬

臬○臬子音首有子曰臬○臬子音首有子曰臬○臬子音首有子曰臬

臬○臬子音首有子曰臬○臬子音首有子曰臬○臬子音首有子曰臬

臬○臬子音首有子曰臬○臬子音首有子曰臬○臬子音首有子曰臬

臬○臬子音首有子曰臬○臬子音首有子曰臬○臬子音首有子曰臬

制嘗爵為侯而奪免者曰公  
士又與事通詩勿士行枚  
**仕** 仕宦  
**俟** 待也司馬遷曰以俟  
後聖君子通作俟

又大也詩  
又大也詩  
**柿** 果名本作柿廣韻作柿俗作柿注非按韓愈青龍寺詩正  
值萬株紅葉滿東坡注云鄭虔寓青龍寺取柿葉學書九

謂此見宋版韓集亦作柿  
月柿葉赤而實紅退之詩  
**淡** 水厓  
**祀** 砌也  
**駭** 獸行兒西京賦羣獸  
駭駭又癡也

**增**  
**子** 祖里切男子通稱歲在  
子曰困敦又五等爵名  
**梓** 楸也一  
名豫章  
**籽** 壅禾本也  
或作芋

切口斷骨又年齡又列也左何敢與  
諸任齒又鑿齒獸名習鑿齒晉人  
**矣** 于紀切語已  
辭又决辭  
**擬** 偶起切  
度也議

也通作儀漢外戚傳  
皆心儀大將軍女  
**儼** 儼也相儼也比也通作疑漢書遠方之能  
疑者並舉而爭起言與天子相比儼也  
**疑**

疑也詩黍稷  
**恥** 敕理切慙  
也辱也  
**祉** 福也  
**滓** 阻史切澁也  
又塵滓渣滓  
**第** 牀簣  
也

**肺** 腊有骨曰肺易噬乾肺  
一曰食所遺也亦作肺

**古韻通**  
五尾  
八薺  
九蟹

十賄

**古韻叶**  
**吳**  
**久** 苟起切宋玉招鬼增氷戔戔飛  
雪千里歸來歸來不可以久

李報之  
以瓊玖  
**記** 切全崔琰述初賦望高密以亟征戾衡門  
而造止觀游夏之義上聽大猷之篇記  
**偕** 切全宋玉九  
辯時遞來而

卒歲兮陰陽不可與儷偕白日晚  
晚其將入兮明月銷鑠而滅毀  
**皆** 切全  
**解** 舉履切古詩著以長相  
思緣以結不解以膠投

漆中誰能  
別離此  
**近** 巨椅切潘岳射雉賦算分  
銖商遠近揆懸刀騁絕伎  
**期** 切全漢淳于長夏君碑於  
穆皇祖天挺應期佐時理

物紹從  
先軌  
**舊** 暨八切韋玄成詩天子我監登  
我三事顧我傷隊爵復我舊  
**咎** 切全史記龜策傳王若  
遣之宋必有咎後雖悔

之亦無  
及已  
**舅** 切全漢書敘傳遭成之逸政自諸  
舅陽平作威誅加卿宰上獎里切  
**囂** 語綺切楚辭招隱士  
白鹿麀麀兮或騰或

倚狀兒唵  
兮囂  
**儀** 切全宋玉高唐賦惟高唐之大體兮殊無物  
類之可儀巫山赫其無疇兮道互折而曾累  
**牝** 補履切  
老子谷

神不死是  
謂玄牝  
**等** 典禮切韓非子主妾無等必易嫡子兄弟不服必危社稷  
服鼻墨切增注韓愈許國公銘上之宅憂公讓太宰養安

蒲坂萬負簿猥切毛詩恒之桓桓是獲是寶補每切龜筮傳聖人得

邦絕等賦恒之糜芑是任是負畝音每婦房詭切張衡西京賦商賈百族裨販夫婦鬻良雜苦蚩眩邊鄙

天子增注芳尾反水濱之木得彼小子夫何惡之勝有莘之婦阜切全劉邵趙都賦羣后紛其既醉遠人乞母姥罪切淮南子以天

為經四時為紀蔡邕崔夫人誄昔在畝又樹蕙之百畝哇畱尼與揭車

敬姜陪臣之母勞謙紡績仲尼是紀今雜杜衡與芳茂切全魏武碣石篇樹木叢生百草豐茂秋風蕭瑟洪

滋枝葉苙畝一作晦敏母鄙切漢書敘傳宣之四子淮姜此禮切左思魏都賦珍

碩茂如薰甘露如鮮少禮切毛詩新臺有泚河水癡切全所爽揣切班

醴李善讀繚以宮牆四百餘里俎壯揣切蘇黃門新宅詩李侯雖貧足圖史旋鑿

離宮別館三十六所明憲安淨几閉門且辦作詩章好事時來置尊俎上止切毛詩于以采芣于沼手書蟻切宋玉笛賦延長頸奮玉

詩持罩入深水金鱗大如手守切全天問雄虺九首儵忽焉在狩切全易林剋身

錫我玄圭拜受福祉首切全太玄凍登赤天陰作施尸是禍戶賄切荀子成

賢士子胥見殺百里徙穆公任之疆配五伯六卿旆時上紙切王粲七釋不以志易道不火虎

切易林魁行搖尾逐雲吹火又曰從風吹火牽騏驎尾友羽軌切漢天馬歌體容與世萬里今安

今淑離不淫梗其有理兮有切全司馬相如敘傳文豔用寡于虛烏有寓言淫麗託

委積兮莫知子之所有右切全張衡西京賦豫章珍館揭焉囿切全相如封禪

我君囿白質黑章其儀可喜雨切全易林陰積不已雲作嬉許已切白居易雜興

十餘里四月芝荷發越王日遊嬉



緇音滓漢書王貢敘傳吉困于賀涅而不緇禹既黃髮以德來仕

晉陸機詩辭家遠行遊悠七三千里京洛多風塵素衣化為淄

**馳**

音恥劉向九歎周流覽於四海兮志升降以高馳徵九神于四極兮建虹采以招指

**走**

養里切論語識殷惑姐已玉馬走

**女**

羽軌切水經注蠻童廿女弱年惠子惠音宰江湘呼子曰惠

**罷**

音擺王僧孺姬人怨及君高唐還值妾新粧罷曲房裏錦帳迴廊步珠屐主釵時可掛羅襦詎難解

**佑**

羽已反天問驚女采薇鹿何祐北至回水萃何喜

**白**

暨几切淮南子解門以為薪塞井以為白人之從事或時相似

**耦**

音擬毛詩駿發爾私終三十里亦服爾耕十千維耦

**否**

補美切張華遊獵篇日冥徒御勞賞勤課能否野饗會眾賓玄酒甘且旨

**締**

丈爾反九章愁鬱之無快兮居戚而不可解心機羈而不開兮氣繚轉而自締

**期**

上聲九章漂翻其上下兮翼遙其左

右記滴其前後兮件張

**莫**

俱叶上聲宋玉九辯心搖悅而日奔今然怡悵而無莫中憺惻之悽愴兮

長太息而增歛

**嗣**

上聲顏延年楊給事誅疏爵記庸恤孤表嗣嗟爾義士沒有餘喜

**霏**

上聲王建曉思曉氣生淥水春

條露霏林間栖

**齋**

偶起切初唐王無兢北使詩塵未北滅鳥散遠念征人起

**饴**

昌里

反毛詩可以飭饴叶

**試**

詩止反毛詩方叔泣止叶師干之試

**晦**

呼洧切毛詩風雨如晦鷄鳴不已既見君子云

胡不積

上聲毛詩載獲濟有實其積萬億及秭

**室**

上聲毛詩既取我子無毀我室

**五尾**

獨用

**尾**

無匪切首尾又東方宿名書鳥獸孽尾注交接也毛詩瑣尾注少好兒一曰流離兒陪尾山各雉尾扇名

**亶**

亶七勉也斐亶文兒

亦作亶王莽

**宸**

於豈切戶牖開謂之宸又畫斧屏風戴記作依

**依**

喻也記不學博依注廣喻也

聲氣竭而息聲委曲也孝經哭不依

**豈**

祛稀切非然之辭又樂也詩飲酒樂豈

**莖**

呂氏春秋菜之美者有雲夢之莖似蕨生

水○幾

居稀切問多少之辭

**蟻**

蟲子

**斐**

敷尾切文兒詩斐兮斐兮注文章相錯也通作匪詩有匪君子考工

匪色注

**朏**

月三日曰朏明未盛也

**誹**

謗也亦作非漢晁錯傳非謗不治

**菲**

菜名又菲薄也又通斐唐書去萋菲

角

**筐**

本作匪箱屬方曰筐圓曰筐又車笊也通作棊漢志賦入貢棊

**匪**

非也又分也周禮匪頒之式一曰即古筐字象形

**悱**

心欲也悱

口欲言

**斐**

輔也弓

**榧**

木名似榧而文白古所謂文木通作棐

王羲之見其門生棐几滑淨即書之

**蜚**

蟲名即負螫春秋書有蜚劉歆以為負螫性不食穀食穀

為災介蟲之孽也又山海經獸如牛白首蛇尾

**韡**

華盛兒詩鄂不

**偉**

奇也大

**煒**

盛赤詩彤

管有煒

**韡**

鬼于

切是也又美之七意左

犯五不韡又君子韡之

**韡**

華盛兒詩鄂不

**韡**

華盛兒詩鄂不

**偉**

奇也大

**煒**

盛赤詩彤

管有煒

**韡**

鬼于

光盛

**暉**

葦葦屬

**颯**

大風兒江賦長風颯

**鬼**

居偉切人所歸為

鬼又與鬼宿名

**鬼**

居偉切人所歸為

鬼又與鬼宿名

**鬼**

居偉切人所歸為

○**猗**

虛豈切猗七豕走聲漢鏡

歌妃呼猗風聲又詳微韻

**猗**

雲兒發韻不明

**猗**

哀而不泣曰

**猗**

猗一曰笑聲

**猗**

猗一曰笑聲

**猗**

猗一曰笑聲

○**侏**

優侏仿佛

**侏**

許偉切蝮虺江淮以南曰蝮

**虺**

蛇而小語云為虺弗摧為蛇柰何禮韻本作虫即

**蝮**

魚起切蚍蜉

**蝮**

魚起切蚍蜉

**蝮**

魚起切蚍蜉

魚起切蚍蜉

古文

**卉**

草木之總名書島夸卉服草服

**卉**

魚起切蚍蜉

**卉**

魚起切蚍蜉

**卉**

魚起切蚍蜉

魚起切蚍蜉

魚起切蚍蜉

魚起切蚍蜉

魚起切蚍蜉

也亦作卉相如賦薊葍卉歎

六語

獨用

**語**

魚巨切直言曰

**圍**

牧圍邊陲也圍人掌馬者朱圍

**圍**

山名亦與禦全莊其來不可圍

**圍**

又囚也守

**圍**

又囚也守

也左傳圍伯贏於轅陽

通作圍漢書園圍空虛

**禦**

拒也止也通作御詩

**禦**

亦以御冬亦作圍

**禦**

亦以御冬亦作圍

**禦**

亦以御冬亦作圍

**禦**

亦以御冬亦作圍

亦以御冬亦作圍

亦以御冬亦作圍

○**語**

齒不相值

**語**

齒不相值

**語**

齒不相值

**語**

齒不相值

**語**

齒不相值

**語**

齒不相值

齒不相值

齒不相值

○**語**

齒不相值

**語**

齒不相值

**語**

齒不相值

**語**

齒不相值

**語**

齒不相值

**語**

齒不相值

齒不相值

齒不相值

漢官紀詔池籛未

御幸者假與貧民

**呂**

力舉切陰律名呂旅也言陰氣

**呂**

力舉切陰律名呂旅也言陰氣

**呂**

力舉切陰律名呂旅也言陰氣

**呂**

力舉切陰律名呂旅也言陰氣

**呂**

力舉切陰律名呂旅也言陰氣

力舉切陰律名呂旅也言陰氣

力舉切陰律名呂旅也言陰氣

**旅**

軍旅又陳也眾也羈旅也又俱

**旅**

軍旅又陳也眾也羈旅也又俱

**旅**

軍旅又陳也眾也羈旅也又俱

**旅**

軍旅又陳也眾也羈旅也又俱

**旅**

軍旅又陳也眾也羈旅也又俱

**旅**

軍旅又陳也眾也羈旅也又俱

軍旅又陳也眾也羈旅也又俱

軍旅又陳也眾也羈旅也又俱

懷州刺史

**膂**

脊骨又膂力也通作旅書

**膂**

脊骨又膂力也通作旅書

**膂**

脊骨又膂力也通作旅書

**膂**

脊骨又膂力也通作旅書

**膂**

脊骨又膂力也通作旅書

脊骨又膂力也通作旅書

脊骨又膂力也通作旅書

脊骨又膂力也通作旅書

作

**宁**

門屏之間記天

**宁**

門屏之間記天

**宁**

門屏之間記天

**宁**

門屏之間記天

**宁**

門屏之間記天

門屏之間記天

門屏之間記天

門屏之間記天

有肥

**貯**

積也居也又盛也通作著史貨殖傳積

**貯**

積也居也又盛也通作著史貨殖傳積

**貯**

積也居也又盛也通作著史貨殖傳積

**貯**

積也居也又盛也通作著史貨殖傳積

**貯**

積也居也又盛也通作著史貨殖傳積

積也居也又盛也通作著史貨殖傳積

積也居也又盛也通作著史貨殖傳積

積也居也又盛也通作著史貨殖傳積

從也與上威儀中適兒容  
與閑適兒古作与通作予  
無平音顏 ○ 渚 章與切左傳王在渚宮注小洲  
師古讀 ○ 杼 挹也又除也左難必杼矣又引而泄之也漢  
切緩也詩彼交 ○ 杼 挹也又除也左難必杼矣又引而泄之也漢  
匪紆 ○ 禮韻增 杼 挹也又除也左難必杼矣又引而泄之也漢  
鄒子曰杼意通旨兩都賦序或以杼下情而通諷諭字  
从木又椽也莊子食杼粟與機杼字異義 ○ 暑 舒呂切  
又汝水出弘 茹 飲也受也又雜揉也 ○ 黍 早熟禾也黏者為秫  
農盧氏入淮 茹 易拔茅連茹茅根也 ○ 暑 舒呂切  
鼠又憂也詩鼠思泣血又鼯鼠食牛 ○ 黍 早熟禾也黏者為秫  
角鼯鼠飲河鼯鼠五技禮鼠拱立 ○ 黍 早熟禾也黏者為秫  
憂以痒 ○ 杵 昌與切春杵也世 ○ 處 止也居也詩爰居爰處又  
通作鼠 ○ 杵 本雍父作杵曰 ○ 處 黃霸傳具為區處亦作處  
丁呂切福也福訓禡也藏也左取我衣冠而褚之一曰衣囊也莊褚小者  
不可以懷太史文帝遺南粵王褚衣注以棉裝衣曰褚又姓宋有褚師段  
廣韻一作 紵 全上漢張釋之傳用紵絮斯陳漆其間注紵絮  
紵通作紵 紵 者可以紵衣之絮也楊子紵絮三千 ○ 褚 呂

切穀木也蔡倫用楮  
膚為紙一曰毫楮 ○ 醕 私呂切酒之涉者以筐盪酒曰醕  
其葉潛上 謂 有才智之 皆也相也又與謂全詩君子樂胥  
猶沃上 胥 稱通作胥 漢書注樂得有材智之人使在位也 ○ 女  
尼呂切女子 救 楚詞救糗蜜餌江南謂之 ○ 許 虛呂切聽言也可  
又婺女宿名 救 膏環杜詩救糗作人情 ○ 許 也與也又國名

巨 其呂切大也通作鉅  
李賀詩文章鉅工 拒 距也違也格也左右拒陳名出左傳通作  
距與 距 雞距也又刃鋒倒刺皆曰距漢書趙廣漢善為鉤距謂  
拒今 距 如鈞鈎有距逆而致之以鈞索其隱也又超距跳躍也 炬 束  
燒也亦作苜皇甫 拒 慢也梁鴻傳嗟拒 虞 鐘鼓之拊橫曰拘縱曰虞  
嵩傳束苜乘城 拒 慢也梁鴻傳嗟拒 虞 戴記橫篋飾以鱗屬植虞  
飾以羸屬一曰飛虞天上神獸鹿頭龍 鉅 大剛也莊一命而呂鉅注矯  
身凡鐘樹飾此獸故謂之虞亦作鉅 鉅 兒又網鉅潘岳賦弛青鯤於  
網 鉅 猶豈也通作梁史張儀傳儀寧渠能乎漢書渠 鉅 商鉅蟲名淮  
鉅 有其人乎亦作巨漢書公巨能入乎並全鉅 鉅 南子商鉅馳

河 亦馬名 駮 黑黍詩維秬維秠左 苜 苜蓿草名一 ○ 所 舉  
亦馬名 駮 黑黍詩維秬維秠左 苜 苜蓿草名一 ○ 所 舉

駮 駮獸名 秬 黑黍詩維秬維秠左 苜 苜蓿草名一 ○ 所 舉

駮 駮獸名 秬 黑黍詩維秬維秠左 苜 苜蓿草名一 ○ 所 舉

駮 駮獸名 秬 黑黍詩維秬維秠左 苜 苜蓿草名一 ○ 所 舉

駮 駮獸名 秬 黑黍詩維秬維秠左 苜 苜蓿草名一 ○ 所 舉

駮 駮獸名 秬 黑黍詩維秬維秠左 苜 苜蓿草名一 ○ 所 舉

駮 駮獸名 秬 黑黍詩維秬維秠左 苜 苜蓿草名一 ○ 所 舉

駮 駮獸名 秬 黑黍詩維秬維秠左 苜 苜蓿草名一 ○ 所 舉

駮 駮獸名 秬 黑黍詩維秬維秠左 苜 苜蓿草名一 ○ 所 舉

駮 駮獸名 秬 黑黍詩維秬維秠左 苜 苜蓿草名一 ○ 所 舉

駮 駮獸名 秬 黑黍詩維秬維秠左 苜 苜蓿草名一 ○ 所 舉

駮 駮獸名 秬 黑黍詩維秬維秠左 苜 苜蓿草名一 ○ 所 舉

駮 駮獸名 秬 黑黍詩維秬維秠左 苜 苜蓿草名一 ○ 所 舉

駮 駮獸名 秬 黑黍詩維秬維秠左 苜 苜蓿草名一 ○ 所 舉

駮 駮獸名 秬 黑黍詩維秬維秠左 苜 苜蓿草名一 ○ 所 舉

駮 駮獸名 秬 黑黍詩維秬維秠左 苜 苜蓿草名一 ○ 所 舉

切處所也公所王所車駕所在曰行楛齋財卜問也通作

在所又語辭又姓漢武帝近臣所忠楛祭神米 **貶** 齋史季主曰卜而

不中不見奪楛 **楚** 劍舉切叢木也謝眺詩平楚正 **礎** 柱礎楹石也 **澹** 水名爾雅濟為

**阻** 側呂切險也又隔也亦 **俎** 禮俎以机盛牲體者 **詛** 呪也

**沮** 慈呂切止之也又過也隔也抑 **咀** 文含英咀華 **舉** 居許切對舉也

立也動也又稱也拔也周禮膳夫王日一舉注殺牲盛饌曰舉或作舉 **莒** 草可為繩 **筥** 箱也詩維筐及

乘十四曰筥十筥曰稷十稷曰耗亦作籩月令具曲植籩筐 **弄** 音舉藏也漢書陳遵與人尺牘主皆

**敘** 徐呂切次敘又敘述也通作序 **序** 堂東西廡又商學 **緒** 絲端又基緒統系也 **鯁** 魚名

**嶼** 山在水中 **芋** 莊徂公賦芋注芋栗也亦作芋 **墅** 神與切田廬又圃

古韻通 七麌

**古韻叶** **顧** 果五切韋孟諷諫詩穆天子 **寡** 切全史記敘傳天下

已平親屬既寡悼惠先壯實鎮東土 **故** 切全東方朔客難悉力慕之困於衣食或失門戶

**罕** 切全韓愈元和聖德詩駕龍 **陂** 切全元和聖德詩飲沃羶

**廣** 切全禮記子夏曰今夫古樂進旅退旅和正以 **考** 果許切崔駰慰志賦

關四門以博延兮彼幽牧之我舉拊 **垢** 切全嚴忌哀時命務光自投於深

書定而計决兮豈云賁兮鄙苟久兮願退 **苟** 善戒惡豈云苟兮 **晷** 切全陸雲

身而窮處桑仰結飛昇伊人 **軌** 切全陸機凌霄賦削陋跡於介丘兮省僊遊 **久**

切全易林高樓無柱顛僵不久紂失三仁身死收野上與勿 **糾** 果羽切元和聖德詩赤鱗黃龍頽陀

**口** 孔五切漢白渠歌且溉且糞長  
我禾黍衣食京師億萬之口  
**可** 切全元和聖德詩皇帝曰嘻豈  
不在我負鄙為艱縱則不可我

**叩** 切全元和聖德詩取之江中加脰  
械手婦女纍纍啼哭拜叩手音暑  
**考** 口舉切易林周旋步驟行  
中規矩正恩有節延命壽

**起** 切全易林孟春己丑哀乎  
仲父明德訖終虎亂滋起  
**糗** 切全  
莫適禁禦延及君子國

**白** 切全元和聖德詩遂自顛倒若  
杵投曰俯視大江不見洲渚  
**舅** 切全元和聖德詩皇帝曰  
呼伯父叔舅各安爾位訓

**藕** 五舉切司馬相如賦與波搖蕩  
掩薄草渚啜喋菁藻咀嚼菱藕  
**偶** 切全光武賜侯霸書崇  
山幽都何可偶黃鉞一

**耦** 切全王逸九思言逝邁兮北徂  
我友分配耦日陰暄兮未光閔  
引譬比偶皆得形象誠如所語

**雅** 阮古切禮記子夏曰始奏以文復亂以武治亂以相訊疾以雅  
靡嗜  
**雅** 君子於是語於是道古增注揚雄趙久國頌音周之宣有方有

**峨** 切全元和聖德詩瀆鬼濛鴻嶽  
祇喋峨飲沃羶薈產祥降殿  
**瓦** 切全元和聖德詩  
皇帝儉勤盥濯陶

**我** 切全張衡鮑德詠業上學徒童  
蒙求我濟上京河寔為西魯  
**烏** 都縷切史記敘傳  
穆公思義悼豪之

**倒** 董五切李尤平樂觀賦或以馳騁  
覆車顛倒烏獲扛鼎干鈞若羽  
**安** 統五切元和聖  
德詩獸盾騰罕

**圖** 動五切易林為隸所圖與眾度伍  
毛詩我儀圖之惟仲山甫舉之  
**塗** 切全龜  
筴傳周

**社** 切全左氏傳成季之占閒於兩社為公室輔漢  
書敘傳布歷燕齊叔亦相魯民思其政或金或  
至蒼天下薄泥塗

**蕩** 切全王逸九思躡天衢兮長驅踵九陽  
今戲蕩越雲漢兮南濟秣余馬兮河鼓  
**道** 切全易林寒藪枯腐  
當風於道蒙被塵埃

**脰** 切全柳宗元牛賦牟然而鳴黃鍾滿脰抵觸  
隆曦日耕百畝往來修直植乃禾黍音姥  
**豆** 切全柳宗元  
牛賦皮角見

**墮** 切全元和聖德詩眾樂驚作轟歷  
融冶紫焰熅呵高靈下墮治音與  
**娜** 暖五切  
元和聖

**表** 博舉切漢書敘傳春秋之占咎  
徵是舉告往知來王事之表  
**保** 彼  
五

**蚌** 切全戰國策鷸謂蚌曰今日不雨明日不雨即  
有死蚌上謂鷸曰今日不出明日不出即有死  
帝道匪康皇鑒元輔  
處燕婉仁人父子相保  
**寶** 切全陳琳  
馬腦勒賦

**顧** 以多福康以碩寶  
龍十二魚上雅上雅音伍  
切易林東南其戶風雨不  
顧以多福康以碩寶



鷓出尺 **鵠** 切全徐幹齊都賦駕鷓鷠鷓鷠  
律切 **鵠** 鴈鷓鷠連軒翬霍覆水掩渚  
而富虎嗣反覆其若 **蒲** 頗五切毛詩楊之水不流束  
茲今豈云行之臧否 **蒲** 蒲彼其之子不與我成許  
學孔明擇婦正 **馬** 滿補切漢樂章靈之下 **媽** 切全  
得阿承醜女 若風馬左蒼龍右白虎 **媽** 切全

執鼓坐作從節有序盛 **母** 切全易林中田膏黍以享王母  
矣允文允武蒐田表禡 **母** 後漢語前有召父後有杜母  
賦士食舊德之名氏農服先疇之畎畝 **摹** 切全張衡東京賦眇天末而  
適修族世之所嚮工用曾高之規矩 **摹** 遠期現萬世而大摹且歸來  
而釋勞應多 **謀** 切全毛詩彼譖人者誰適 **茂** 切全易林當夏六月枝  
福以安愈 **謀** 與謀取彼譖人投畀豺虎 **茂** 葉盛茂鸞鳥以庇召伯

遊 **老** 切全班固西都賦若臣者徒觀跡於舊墟聞  
暑 **老** 之乎故老十分未得其一端故不能徧舉也 **謨** 切全蔡邕胡廣  
世短祚援立聖 **妖** 切全漢書敘傳怙寵矜功僭 **麩** 切全張衡西京賦  
嗣伊公之謨 欲失所思心既霑牛禍告妖 **麩** 逞欲吹漁効獲麩  
麩膠蓼萍浪乾池 **天** 切全韓愈韋夫人墓銘歸逢其良夫 **牡** 切全  
條藪 **蘇** 戶切 婦 **獨** 不與年而卒以天 **奉** 甫切 **牡** 韓愈

元和聖德詩乃以上辛於郊 **子** 讀如字與語叶太玄去于父子去于臣  
用牡除于國南鱗荀毛虞 **子** 主韓非子慈母有敗子嚴家無格鹵易  
林道逢淑女與我驥子又曰文 **走** 子與切韓子扉大於股難以趨走正  
母聖子為天下主此類尤多 **走** 考甫鼎銘一命而僂再命而僂三命  
而俯循墻而走亦莫余敢侮體 **湊** 切全王延壽靈光殿賦浮柱岧嶢以  
於是鬻於是以餬余口 **音苦** **湊** 星懸漂曉峴而枝柱飛梁偃蹇以虹  
指揭蘧 **酒** 切全張超誚青衣賦東向長跪 **作** 總古切韓愈處州孔  
而騰湊 接狎歡酒悉請諸靈僻邪無主 **作** 子廟碑惟此廟學鄴  
侯所作厥初庠 **左** 切全王逸九思逢流星兮問路顧指我兮從 **草** 脛  
下神不以守 **左** 左徑姬背兮直馳馭者迷兮失軌 **音矩** **草** 五

切徐幹齊都賦栞梗林燎 **鑿** 切全易林鈇刀攻玉無不 **寫** 洗與切諺  
圃草驅禽翼獸十干惟旅 **鑿** 鑽鑿龍體其舉魯班為輔 **寫** 云書三寫  
魚成魯帝成虎毛詩蓼彼蕭斯零露 **叟** 蘇五 **嫂** 切全增注惟澆在戶  
潯兮既見君子我心寫兮潯上聲 **叟** 何求于嫂何少康逐  
犬而顛隕厥 **掃** 切全張載七哀詩蒙龍荆棘生蹊逕 **叟** 切全  
首 **賞** 呂切 **掃** 登童豎狐兔窟其中蕪穢不復掃 **叟** 切全

切元和聖德詩卿士庶人黃 **藪** 切全蔡邕胡黃二公贊曰胡曰黃 **坐**  
童白叟踊躍歡呀失喜噓嘔 **藪** 方軌齊武惟道之淵惟德之藪 **坐**

童白叟踊躍歡呀失喜噓嘔 **藪** 方軌齊武惟道之淵惟德之藪 **坐**

童白叟踊躍歡呀失喜噓嘔 **藪** 方軌齊武惟道之淵惟德之藪 **坐**

童白叟踊躍歡呀失喜噓嘔 **藪** 方軌齊武惟道之淵惟德之藪 **坐**

童白叟踊躍歡呀失喜噓嘔 **藪** 方軌齊武惟道之淵惟德之藪 **坐**

童白叟踊躍歡呀失喜噓嘔 **藪** 方軌齊武惟道之淵惟德之藪 **坐**

童白叟踊躍歡呀失喜噓嘔 **藪** 方軌齊武惟道之淵惟德之藪 **坐**

童白叟踊躍歡呀失喜噓嘔 **藪** 方軌齊武惟道之淵惟德之藪 **坐**

童白叟踊躍歡呀失喜噓嘔 **藪** 方軌齊武惟道之淵惟德之藪 **坐**

童白叟踊躍歡呀失喜噓嘔 **藪** 方軌齊武惟道之淵惟德之藪 **坐**

童白叟踊躍歡呀失喜噓嘔 **藪** 方軌齊武惟道之淵惟德之藪 **坐**

童白叟踊躍歡呀失喜噓嘔 **藪** 方軌齊武惟道之淵惟德之藪 **坐**

童白叟踊躍歡呀失喜噓嘔 **藪** 方軌齊武惟道之淵惟德之藪 **坐**

童白叟踊躍歡呀失喜噓嘔 **藪** 方軌齊武惟道之淵惟德之藪 **坐**

麤五切易林東行西坐喪其犬馬南者掌與切楚詞塞芳洲兮杜若將

求驂騮失駒林下馬音姥下音尸以遺兮遠者時不可兮驟得聊

逍遙兮泥數斗且漑且糞長我禾黍者贊邊谿類豹皮厭妖蠱

容與鳥愈隱疫肘家庾切趙支呂切崔駰達旨魯連辨言以退燕包胥單辭

黑文朱味而存楚唐且華顛以悟秦甘羅童身而報趙味切全郭璞邊谿獸櫟鳥

踏切全宋玉九辯年洋也而無處事疊也而覬進兮蹇淹留而躊躇鮓切壯所齒做呂切徐

宗屬大同鄉黨集聚濟也盈堂爵位以齒醜切全易林東家中女媼母哆切全元和聖德

靈下墮羣星從坐助牀舉切太玄翁食嘍也利士讀如字音與舉武

錯落侈哆墮音吐如舞也翕其羽朋友助也士叶禮記引詩曰曾

係侯氏四正具舉大夫君子凡百庶士小大莫處御于君所戰國策蘇仕

秦語曰廢文任武厚養死士增注叶音所毛詩王命卿士南仲大祖仕

切全易林伊伯致仕去桀耕野執順賞呂切前漢敘傳神母告符朱

以傳反和無咎野上與切咎踞許切旗廼舉粵蹈秦郊嬰來楷首

手切全郭璞神噓贊脚屬於頭人守切全素問離絕苑結憂恐喜怒

面無手厥號曰噓重黎所處五藏空虛血氣難守怒上聲

狩切全易林明德孔宜萬歲舍切全周易井卦初六舊井無禽產

不虧駕龍巡狩王得安所時舍也九二井谷射鮒無與也產

爽舉切漢樂章安其所疎士切易林三孤六子安有史切全易林

樂終產樂終產世繼緒所苦中歲廢殆亡我所使史重黎祖後

司馬太史陵氏之災罹宮悲苦事切全韓子因而任之使自事之因而予之使自舉之

野上與切司馬相如賦出乎椒丘之闕行乎野野古作壑楚詞九歌

玉袍兮擊鳴鼓天時墜兮威靈怒巖殺盡兮棄原壑馬滿補切受切全張超請青衣賦晏嬰潔志

齊壽登茲太平無怠永久上音舉紆委羽切馬融廣成頌大匈哨後緼

杳切全王逸九思意逍遙兮欲歸衆穢盛姪於五切元和聖德詩日

鴻蒙嶽祗嶭峨也音五海非寧匪處經始綿也悔賦判烟雲之騰

躍半天步而無旅詠凌霄喜語切陸機凌霄賦因扶桑而東顧兮天

之飄也永終焉而弗悔駭傾光之可駭惑渾輿之茫也兮心濛蔽而

員各

無朽切全陳琳大荒賦廓寂寥而無人今雖獨存 虛切全毛詩升彼

下後五切毛詩一十有七叶韻皆讀如戶屈原騷經覽相觀於 夏切

揚雄城門校尉箴昔在先世有殷 鎬切全史記敘傳武王牧野實撫天

有夏癸辛不德而設夫險阻 后切全蔡邕胡黃二公贊降神有周

暇切全毛詩迨我 後切全漢白渠歌鄭國在前白渠起後舉雨為雲

亦紹厥後 厚切全繁欽征天山賦清我東南 禍切全馮衍顯志賦

每季世而窮禍弔夏桀於南巢兮突殷紂於牧野上與切禍亦 媵切

作甌漢書敘傳貳師秉鉞身豐胡社致死為禍每生作甌社音士 媵切

屈原九歌絙瑟兮交鼓簫鍾兮瑤 壺切全宋玉招魂幸而得脫其 毀切

虞鳴篴兮吹竽思靈保兮賢媵 火切全元和聖德詩施令酬功急 候切全

盡毀兵休卒發矢至如雨 余演女切王逸九思鷓雀列兮謹譁鳴鶴 右

蠶賦爰求柔桑切若細 縷起止得時燥濕是候 余鳴兮聒余抱昭華兮寶章欲銜鸞兮莫取

切全陸雲陸丞相誅乃幹中軍 誘切全元和聖德詩有恆其兇有 冶

入作內輔公侯陟降在帝左右 友切全易林王孫季子相與 譽

切全道藏元君詩披雲泛靈輿倏忽 友為友明允篤誠升擢薦舉

適下土崆峒滅玄雲至感不容冶 有切全 鯉隴主切徐幹齊都賦主人

御于君所以燕以射則燕則譽 有盛饗期盡所有三酒既淳

五齊惟醕爛豕 柳切全增注十二月折楊柳歌折楊柳愁思滿腹中歷

膈羊魚鱉鱸鯉 柳亂不可數又折楊柳捨香散名花志得長相取溫庭



步讀作浦柳子厚鐵爐步志江之澣凡舟可涉而上下者曰步韓

笛步唐詩那堪回 堡轉音 首處江步野棠飛 作普

於地戶 陰氣服



**秀**

演女切陸機宣猷堂詩篤生我后  
克明克秀體輝重光承規景數

**功**

居古切毛詩上帝臨女  
敦商之旅克咸厥功

**戎**

而主切音汝毛詩南仲大祖大  
師皇父整我六師以修我戎

**附**

宗五切  
叶上聲

**奏**

切全毛詩予曰有  
疏附予曰有先後

**魚**

尼呂切楚詞乘白龍兮逐  
文魚與女遊兮河之渚

**妒**

丁五切離騷時曖  
其將罷兮結幽

**狃**

女古切毛詩將叔  
無狃戒其傷女

**寇**

後五切班固燕然山  
銘四校橫徂星流電

遺寇掃蘇五切  
掃蕭條萬里野無

### 七虞

與姥同用

**虞**

虞矩切麋  
麋鹿羣聚兒

**侯**

容貌大也詩  
碩人侯

**雨**

**宇**

屋霑為宇又大也又天  
地四方曰宇或作寓

**禹**

夏禹一  
曰蟲名

**瑀**

石似  
玉

**郈**

妘姓郈  
子國在

**聚**

慈庚切會也邑落  
曰聚又衆也共也

**甫**

方矩切男子美稱又大也始也章甫  
冠名通作父賈誼賦章父薦屨

**脯**

腊肉記牛脩鹿脯周禮腊人注薄  
析曰脯捶之而施薑桂曰鍛脩

**黼**

白黑文也周禮注斧謂之黼  
謂裳繡斧形以絳為質白黑

**簠**

周禮舍人共簠簋注方簠  
圓簋簠盛黍稷簋盛稻粱

**斧**

斧鉞周書曰神農  
作陶冶斤斧

**莆**

萐莆瑞草堯時生於厨其葉  
自扇以涼飲膳

**府**

文書藏也又聚也周禮注百  
官所居曰府漢書武帝立樂府

**俯**

**俯**

低頭也史漢通作頽俛又曲  
也樂記進俯退俯古作府

**腑**

人有六腑  
通作府

**武**

文甫切止戈為武又  
威也勇也又冠卷曰

**舞**

樂也以手曰舞以足曰  
蹈又變弄也一作儻

**儻**

全上莊再命而於車  
上儻又朝儻齊地山

**舞**

武又跡也記堂上  
接武堂下布武

**舞**

樂也

**儻**

儻儻能言  
鳥或作鴝

**無**

愛也一曰無  
然失意兒

**無**

閒謂之無

**鵠**

似玉董

**無**

仲舒傳作武  
夫或作琫

**無**

詩周原無  
也又無仕厚也

**侮**

慢易也侵也戲弄也通作務詩外  
禦其務亦作侮漢志慢侮之心生

**無**

又淳于長傳具  
服戲母長定宮

**無**

堂下周屋一曰大屋四邊重簷  
也又蕃蕪草木盛兒古作𦵏

**媼**

媚也通作媼史  
相如傳媼媼

**媼**

媼亦作媼漢書長安  
中傳張京兆眉媼

**父**

扶雨切父母說文父  
矩也家長率教者

**輔**

車兩旁木曰輔又  
助也弼也左傳輔

車相依注輔頰輔也車牙車也又三輔京兆馮翊扶風

**腐** 爛也朽也敗也又宮刑曰腐

**黼** 黼屬量六斗四升漢書黼黻薪炭通

謂之釜區四

**撫** 安也按也慰勉也通作拊拊左拊而勉之漢趙充國傳拊循和戢注古撫字

**拊** 弓把中也記

**拊**

搏拊樂器以韋為之實之以糠所以節樂一曰拍也書于擊石拊右注拊猶擊也漢張敞傳自以便面拊馬舊出拊字誤今正

**柱**

直主切楹也又樁柱又砥柱山名

**詡** 况羽切大言揚子所謂奢麗誇詡也一曰徧也和也

**煦** 吹也唐書

煦之若子或作煦烝也溫潤也

**姁**

漢高后字娥姁然相樂也又

**昂**

殷冠名詩常服黼昂又昂上與姁上

同

**栩** 杼也一名椽又

**咻** 痛聲

**訐** 詩川澤訐上注大也

**豎**

臣庾切豎立也又童僕之未冠

者俗

**裋**

豎使布長襦也又裋褕短褐亦曰裋褐漢書貢禹傳裋褐不完荀子作豎褐

**樹** 扶樹植也

**庾**

勇主切倉庾又露積曰庾又大庾嶺今梅嶺

**料**

量也通作庾爾雅二釜有半曰庾左注庾十庾六斛四斗故

知庾數不同也

**愈**

勝也賢也進益也又詩注愈上益甚意通作俞荀子俞務俞遠注全愈

**瘵**

病瘵或作瘵通作愈

**棟**

鼠梓木也楸屬

**瘵**

囚以饑寒而死曰瘵漢宣詔瘵死獄中注病也

**獮**

獮獮似貓虎爪食人通作獮淮南子堯之時窳窳鑿

齒皆為

**窳**

史器不苦窳注缺也又隨窳病也又器窳互詳紙韻器注或作窳

**主**

之庾切君也宰也典守也又賓之對

上从、即

**黠**

凡書義止處黠而識之謂之黠點若漢武讀書止輒乙其處也又衛常書勢黠點狀如連珠絕而不離黠音展

多切黠音乃簞

**塵**

鹿屬尾能生風辟蠅蚋晉人清談多用之世說王夷甫恒捉白玉柄塵尾與手都無分別

委羽切僂也伸也荀周公偃背鼎銘一命而僂再命而偃亦作痾莊痾僂承痾

**齟**

頰羽切齟齬又啓齒兒

步齟

**拄**

知庾切撐支又刺也距也漢朱雲連拄五鹿君

**乳**

而主切人及鳥生子曰乳又湏也

**窶**

郡羽切貧無禮也詩終窶且貧亦作窶

**數**

所矩切計也又數目也責也

**藪**

十六斗曰藪又藪數四足几通

作數窶數戴器漢楊惲傳所謂鼠不容穴銜窶數者也一曰樹上寄生方朔傳著樹為寄生盆下為窶數

**矩**

俱雨切正方之器又儀也

廉隅也作萬考工記可規可

**枸**

枳枸也蜀以為醬史南越食唐蒙蜀萬又萬之以眠其匡也亦作桮

詳柯穢蕩  
一作蒟  
全上又蒟醬一曰浮雷狀似草  
踽 疏行兒詩獨行踽  
詩疏曰稀疏也亦作

偶列子偶  
方陳也左傳左拒右拒史  
取 徒曰取又收也索也  
也

也  
○縷 力主切綫也又藍縷弊衣  
○縷 音矩 又天姥山名  
○縷 音矩 又天姥山名

馬曰維繫牛曰  
○縷 音矩 又天姥山名  
○縷 音矩 又天姥山名

史楚世家草露藍縷通作縷  
○姥 莫補切女老稱  
○姥 莫補切女老稱

芥又草深  
○土 他魯切土吐生萬物五  
○土 他魯切土吐生萬物五

原隰也又星曰  
○杜 徒古切木名甘棠  
○杜 徒古切木名甘棠

填星地曰后土  
○杜 徒古切木名甘棠  
○杜 徒古切木名甘棠

不朝請今  
○魯 郎古切魯鈍  
○魯 郎古切魯鈍

本朝請今  
○魯 郎古切魯鈍  
○魯 郎古切魯鈍

鹵獲因  
○魯 郎古切魯鈍  
○魯 郎古切魯鈍

與之  
○魯 郎古切魯鈍  
○魯 郎古切魯鈍

○臚 大盾又城上望樓曰櫓戰陳巢車亦曰櫓通作鹵漢官儀大  
○臚 大盾又城上望樓曰櫓戰陳巢車亦曰櫓通作鹵漢官儀大

○臚 大盾又城上望樓曰櫓戰陳巢車亦曰櫓通作鹵漢官儀大  
○臚 大盾又城上望樓曰櫓戰陳巢車亦曰櫓通作鹵漢官儀大

○臚 大盾又城上望樓曰櫓戰陳巢車亦曰櫓通作鹵漢官儀大  
○臚 大盾又城上望樓曰櫓戰陳巢車亦曰櫓通作鹵漢官儀大

○臚 大盾又城上望樓曰櫓戰陳巢車亦曰櫓通作鹵漢官儀大  
○臚 大盾又城上望樓曰櫓戰陳巢車亦曰櫓通作鹵漢官儀大

○臚 大盾又城上望樓曰櫓戰陳巢車亦曰櫓通作鹵漢官儀大  
○臚 大盾又城上望樓曰櫓戰陳巢車亦曰櫓通作鹵漢官儀大

○臚 大盾又城上望樓曰櫓戰陳巢車亦曰櫓通作鹵漢官儀大  
○臚 大盾又城上望樓曰櫓戰陳巢車亦曰櫓通作鹵漢官儀大

○臚 大盾又城上望樓曰櫓戰陳巢車亦曰櫓通作鹵漢官儀大  
○臚 大盾又城上望樓曰櫓戰陳巢車亦曰櫓通作鹵漢官儀大

○蒟 全上又蒟醬一曰浮雷狀似草

○拒 方陳也左傳左拒右拒史

○縷 力主切綫也又藍縷弊衣

○縷 音矩 又天姥山名

○姥 莫補切女老稱

○土 他魯切土吐生萬物五

○杜 徒古切木名甘棠

○魯 郎古切魯鈍

○臚 大盾又城上望樓曰櫓戰陳巢車亦曰櫓通作鹵漢官儀大

○臚 大盾又城上望樓曰櫓戰陳巢車亦曰櫓通作鹵漢官儀大

○臚 大盾又城上望樓曰櫓戰陳巢車亦曰櫓通作鹵漢官儀大

○臚 大盾又城上望樓曰櫓戰陳巢車亦曰櫓通作鹵漢官儀大

○臚 大盾又城上望樓曰櫓戰陳巢車亦曰櫓通作鹵漢官儀大

○臚 大盾又城上望樓曰櫓戰陳巢車亦曰櫓通作鹵漢官儀大

○臚 大盾又城上望樓曰櫓戰陳巢車亦曰櫓通作鹵漢官儀大

○臚 大盾又城上望樓曰櫓戰陳巢車亦曰櫓通作鹵漢官儀大

○臚 大盾又城上望樓曰櫓戰陳巢車亦曰櫓通作鹵漢官儀大

○臚 大盾又城上望樓曰櫓戰陳巢車亦曰櫓通作鹵漢官儀大

○臚 大盾又城上望樓曰櫓戰陳巢車亦曰櫓通作鹵漢官儀大

物也易豐其部  
○駟 祖古切考工玉人駟琮五寸注謂以組繫琮因名駟琮也又駿馬  
○祖 則古切始也始

受命也又祭行道之神  
○珎 珎琮之瑑凸起者又美好也  
○組 印緩又組紉又經緯也文選織組仁義

虎 呼古切山獸之君又虎子瘦器  
○琥 瑞玉為虎文周禮以白琥禮西方又琥珀松脂入地所化  
○濟 水厓詩率

塢 安古切小障又山阿也一曰埤城  
○弩 奴古切弓有臂者張曰弩周禮四弩夾弩庾弩唐亦作鴟又從邑為弩太原縣名

怒 志也  
○怒 石不可為怒力也  
○苦 康五切炎上之味又困苦國語辨其功苦注堅曰功脆曰苦西京賦鬻良雜苦通作楛

戶 侯古切外曰戶內曰戶  
○楛 木名可為矢幹書惟箭籥楛詩榛楛濟也楚辭扈江藩與薜芷注披也

眡 明也文也揚雄賦眡分殊事  
○酤 一宿酒一曰買也詩無酒酤我  
○媿 好也漢郊祀歌九雇農桑候鳥木作鳩通作扈左九雇為九農正蓋古農官而以鳥名

浦 水濱又大水有  
○溥 大也廣也徧也通作普  
○補 博古切補綴也又裨也填也  
○圃 種菜曰圃又園圃

齋 徂禮切草名一曰甘菜又謂之靡草  
○紫 刀魚也貨殖傳鮫干斤江賦鮫紫順時而往還或作鱗  
○禮 蘆啓切其事體也  
○醴 酒正醴齊注如今恬酒州楚詞濯余佩於澧浦通作醴史東

八齋 獨用  
○齋 徂禮切草名一曰甘菜又謂之靡草  
○紫 刀魚也貨殖傳鮫干斤江賦鮫紫順時而往還或作鱗  
○禮 蘆啓切其事體也  
○醴 酒正醴齊注如今恬酒州楚詞濯余佩於澧浦通作醴史東

體 他禮切身也又肢體  
○涕 淚也詩傳自目曰涕一云鼻液為涕  
○醴 酒正醴齊注如今恬酒州楚詞濯余佩於澧浦通作醴史東

緹 帛丹黃色周禮注緹衣古兵服之遺漢官  
○醴 酒正醴齊注如今恬酒州楚詞濯余佩於澧浦通作醴史東

源平地出又濟  
○邱 都禮切漢制郡國朝宿之舍在京師

多威儀兒  
○邱 都禮切漢制郡國朝宿之舍在京師

者率名耶今人謂逆旅為耶耶舍也  
又與抵通史河渠書西邸瓠口為渠  
也通 **底** 病也 **詆** 訶也訾毀也或作抵  
今人詰難之為抵呵 **底** 至也又本也大氏猶  
大凡與抵全又宿名 **抵** 木根

真端亦作抵史李斯傳二世作殼抵優俳之觀又漢武  
作角抵戲角者角才抵者相抵觸也張騫傳作角氏 **抵** 擠也擲也當  
也漢志作大氏唐書 **弟** 徒禮切兄弟又姑舅兩 **悌** 愷悌樂  
作大底又詳紙韻 **弟** 姨子相呼為內外兄弟 **悌** 易也 **娣** 弟  
又娣姒 **遞** 更也遞代也又 **彌** 奴禮切親廟也父廟 **泥** 泥七露兒  
姊煙也 **遞** 迨遞俗作遞 **彌** 曰彌又姓魏有彌衡 **泥** 或作泥

滿也衆也詩垂 **彌** 詳紙韻 **洗** 先禮切條也壘洗棄水器一作洒  
○ **泚** 干禮切 **啟** 康禮切教也咨也開也左傳分至啟閉又軍左  
耳 ○ **檠** 兵欄也漢書有衣之戟 **稽** 下拜首 **縈** 綴繪也一曰 **倓** 胡禮  
也望也亦 ○ **米** 莫禮切 **眯** 物眯目一曰屢夢 ○ **陛** 傍禮切升堂階又  
作倓埃

胡買切介蟲荀子蟹六跪而二敖又瓊瑤腹有 **解** 解廌詳紙  
小蟹為瓊瑤出求食不至則餓死呼為蟹奴 **解** 韻廌注 **澥**

勃澥海別枝相 **解** 曉也又散也緩也又 ○ **買** 莫蟹切市也售 ○ **廌**  
如賦作勃澥 **解** 卦名禮韻重出 ○ **買** 人之物曰買 ○ **廌**

定買切 **牙** 詳紙韻 ○ **罷** 部買切罷遣有罪又散也休也一曰弱也易或  
詳紙韻 **灑** 所蟹切汎也灑掃灑水也 **灑** 徐行也又履不躡 ○ **娣** 奴蟹  
也乳也或作孀唐 **矮** 倚蟹切 ○ **擺** 比買切開也撥也排 ○ **擗** 鬼谷  
人呼晝睡為黃奴 ○ **掛** 古買切置而不用曰掛易掛一以象三又

擗闔篇蘇秦學擗 ○ **駭** 侯楷切 **駭** 周禮中冬教大閱鼓皆駭車徒皆譟注疾雷擊  
闔揣摩 **駭** 驚也 **駭** 鼓曰駭莊聖人駭天下注改民之視聽也 **禮**

柱杖 ○ **駭** 侯楷切 **駭** 周禮中冬教大閱鼓皆駭車徒皆譟注疾雷擊  
闔揣摩 **駭** 驚也 **駭** 鼓曰駭莊聖人駭天下注改民之視聽也 **禮**

胡買切介蟲荀子蟹六跪而二敖又瓊瑤腹有 **解** 解廌詳紙  
小蟹為瓊瑤出求食不至則餓死呼為蟹奴 **解** 韻廌注 **澥**

勃澥海別枝相 **解** 曉也又散也緩也又 ○ **買** 莫蟹切市也售 ○ **廌**  
如賦作勃澥 **解** 卦名禮韻重出 ○ **買** 人之物曰買 ○ **廌**

定買切 **牙** 詳紙韻 ○ **罷** 部買切罷遣有罪又散也休也一曰弱也易或  
詳紙韻 **灑** 所蟹切汎也灑掃灑水也 **灑** 徐行也又履不躡 ○ **娣** 奴蟹  
也乳也或作孀唐 **矮** 倚蟹切 ○ **擺** 比買切開也撥也排 ○ **擗** 鬼谷  
人呼晝睡為黃奴 ○ **掛** 古買切置而不用曰掛易掛一以象三又

擗闔篇蘇秦學擗 ○ **駭** 侯楷切 **駭** 周禮中冬教大閱鼓皆駭車徒皆譟注疾雷擊  
闔揣摩 **駭** 驚也 **駭** 鼓曰駭莊聖人駭天下注改民之視聽也 **禮**

柱杖 ○ **駭** 侯楷切 **駭** 周禮中冬教大閱鼓皆駭車徒皆譟注疾雷擊  
闔揣摩 **駭** 驚也 **駭** 鼓曰駭莊聖人駭天下注改民之視聽也 **禮**

胡買切介蟲荀子蟹六跪而二敖又瓊瑤腹有 **解** 解廌詳紙  
小蟹為瓊瑤出求食不至則餓死呼為蟹奴 **解** 韻廌注 **澥**

勃澥海別枝相 **解** 曉也又散也緩也又 ○ **買** 莫蟹切市也售 ○ **廌**  
如賦作勃澥 **解** 卦名禮韻重出 ○ **買** 人之物曰買 ○ **廌**

定買切 **牙** 詳紙韻 ○ **罷** 部買切罷遣有罪又散也休也一曰弱也易或  
詳紙韻 **灑** 所蟹切汎也灑掃灑水也 **灑** 徐行也又履不躡 ○ **娣** 奴蟹  
也乳也或作孀唐 **矮** 倚蟹切 ○ **擺** 比買切開也撥也排 ○ **擗** 鬼谷  
人呼晝睡為黃奴 ○ **掛** 古買切置而不用曰掛易掛一以象三又

擗闔篇蘇秦學擗 ○ **駭** 侯楷切 **駭** 周禮中冬教大閱鼓皆駭車徒皆譟注疾雷擊  
闔揣摩 **駭** 驚也 **駭** 鼓曰駭莊聖人駭天下注改民之視聽也 **禮**

柱杖 ○ **駭** 侯楷切 **駭** 周禮中冬教大閱鼓皆駭車徒皆譟注疾雷擊  
闔揣摩 **駭** 驚也 **駭** 鼓曰駭莊聖人駭天下注改民之視聽也 **禮**

胡買切介蟲荀子蟹六跪而二敖又瓊瑤腹有 **解** 解廌詳紙  
小蟹為瓊瑤出求食不至則餓死呼為蟹奴 **解** 韻廌注 **澥**



**絃** 韻 掛也束也莊方且為物

絃又灰韻 **氏增**

**孩** 豕四蹄皆白曰孩 一曰豕躁疾也

**楷** 苦駭切木名孔林多

此木又模也式也法也 漢書後進模楷李元禮

**錯** 九江謂好鐵為錯 一曰鐵精則白

**夥** 胡買切楚謂多曰夥 見漢書陳勝傳

**氏增**

**十賄** 與海同用

**賄** 呼罪切財也贈送也

金玉曰貨布帛曰賄

**悔** 懊也恨也

**猥** 烏賄切并雜又鄙也遜也

**櫻** 門樞

**磊** 魯猥切眾石亦作

磊又磊柯大石兒

**櫺** 櫺具劔飾漢雋不疑傳帶櫺具劔注長

**壘**

避壘壯貌 又詳紙韻

**偶** 傀儡木偶戲

一作窟囁子唐書窟囁子本喪家樂蓋

**蕾**

蓓蕾始華一

**罪** 徂賄切本作辜秦以辜似

皇改為罪又罰罪曰罪

**鼻** 山兒

**澆** 武罪切汗也

水流平兒詩 河水澆也

**痲** 病也

**胸** 夾脊肉一曰心上 口下易咸其胸

**每** 草盛上出又屢也各

也凡也漢書敘傳每

生作甌賈誼傳品 庶每生注貪也

**腿** 吐猥切股也 集韻作脛

**鹿** 胡罪切癖也又人

名晉有慕容鹿

**匯** 水

合也書東匯 澤為彭蠡

**痲** 病也一曰腫旁出又木

痲通作壞詩譬彼壞木

**餒** 奴罪切饑也一作餒漢

魏相傳振乏餒亦作餒

**腰** 全上又萎腰與弱兒後漢馬

援傳萎腰咋舌 **氏增**

**鯀** 魚敗通 作餒

**隗** 五罪切隗隗高也

又磊隗又大隗山

名又姓漢 有隗醜

**嵬** 嵬嵬山兒又狂險之行荀

子何世而無嵬通作崖

**頤** 頭閑習也又人

名晉有裴頤

**瑤** 取

切瑤瑳 玉光

**皜** 白也

**淮** 深也詩有 淮者淵

**粹** 粹縑紈素聲詳泰

**非** 部浼切

**珠** 五百

枚又珠十 貫為琲

**海** 呼改切天池以納百川者也凡四海

通謂裨海裨海之外有大瀛海環之

**醢** 肉醬周禮

有醢人

**愷** 苦亥切樂也又軍勝之樂周禮奏愷

樂左晉文公振旅愷以入亦作凱

**凱** 全上又善也八元八凱舜

十六相又和也南風謂之

禮韻增 **鎧** 甲也

**塏** 高爽左傳更諸爽

**宰** 作亥切主也制也冢宰

**宰** 官名宰夫調和膳羞之

及也毛

人 **載** 年也唐虞曰載

取物終更始也

**待** 徒亥切俟也

**逮** 及也毛

**篋** 竹萌一作

箔周禮醢

人有筮 **殆** 危也一曰 **詒** 欺詒誰詐 **怠** 懈怠通作殆左 **駘** 駘駘又

菹鳩醢 **殆** 近也將也 **詒** 也通作 **給** **怠** 傳滋敵邑休殆 **駘** 駘蕩廣

大之意 **隸** 變隸雲兒 **乃** 奴亥切乃者難辭又繼事之辭一曰辭

禮韻增 **雲** 亦作隸 **乃** 之緩也通作迺又款乃棹船相應聲亦

作欵 **鼎** 鼎大 **改** 古亥切更也易也 **咳** 重也階次也淮南子期乎

乃 **改** 从己俗从己誤 **咳** 九咳之上注九天也又詳

灰韻 **亥** 胡改切亥亥也歲 **効** 鞠也按也法有罪也 **采** 倉宰

也書亮采服采又 **彩** 文色又精光通作采書五采彰施漢書想聞風采

擄取也與採同 **采** 樂記省其文采注采為文之實文為采之華

**案** 案寮官也同地 **綵** 繪繪 **栳** 木名史採椽不 **苙** 昌亥切香草

為案同官為寮 **綵** 繪繪 **栳** 木名史採椽不 **苙** 昌亥切香草

蕙苙 **在** 昨宰切居也 **倍** 薄亥切反也又鄙 **變** 倚亥切雲

蘭苙 **在** 存也察也 **倍** 倍又物相二曰倍 **變** 盛兒

**欵** 於改切相然鷹也一曰欵乃棹歌聲元次山湖南欵乃歌柳子厚欵

乃一聲山水綠亦作靄迺劉蛻湖中靄迺歌竝讀如字舊音襖靄誤

**軫** 章忍切車前後橫木又南方宿名又 **吟** 田閒陌周禮十夫有

動也揚雄賦殷七軫七被陵緣阪 **吟** 溝上有吟七容大車 **疹**

瘡瘍又 **鬢** 美髮詩鬢髮如雲亦作黓左有仍 **診** 視也候

癰疹 **鬢** 氏生女黓黑而甚美光可以鑑 **診** 脈也 **稹** 稹概也

駘駘又

駘蕩廣

駘駘又

駘駘又

駘駘又

駘駘又

駘駘又

駘駘又

駘駘又

駘駘又

駘駘又

駘駘又

駘駘又

駘駘又

駘駘又

駘駘又

駘駘又

駘駘又

駘駘又

駘駘又

駘駘又

駘駘又

駘駘又

駘駘又

駘駘又

駘駘又

駘駘又

駘駘又

駘駘又

駘駘又

駘駘又

駘駘又

駘駘又

駘駘又

駘駘又

駘駘又

駘駘又

駘駘又

駘駘又

駘駘又

駘駘又

駘駘又

駘駘又

駘駘又

駘駘又

駘駘又

駘駘又

駘駘又

駘駘又

駘駘又

駘駘又

駘駘又

駘駘又

駘駘又

駘駘又

駘駘又

駘駘又

駘駘又

駘駘又

駘駘又

駘駘又

駘駘又

駘駘又

駘駘又

駘駘又

駘駘又

駘駘又

駘駘又

駘駘又

駘駘又

駘駘又

駘駘又

駘駘又

駘駘又

駘駘又

駘駘又

駘駘又

駘駘又

駘駘又

駘駘又

駘駘又

駘駘又

駘駘又

駘駘又

駘駘又

駘駘又

駘駘又

駘駘又

駘駘又

駘駘又

駘駘又

駘駘又

駘駘又

駘駘又

駘駘又

駘駘又

駘駘又

駘駘又

駘駘又

駘駘又

駘駘又

駘駘又

駘駘又

駘駘又

駘駘又

駘駘又

駘駘又

駘駘又

駘駘又

駘駘又

駘駘又

駘駘又

駘駘又

駘駘又

駘駘又

駘駘又

駘駘又

駘駘又

駘駘又

駘駘又

駘駘又

駘駘又

駘駘又

駘駘又

駘駘又

駘駘又

駘駘又

駘駘又

駘駘又

駘駘又

駘駘又

駘駘又

駘駘又

駘駘又

駘駘又

駘駘又

駘駘又

駘駘又

駘駘又

駘駘又

駘駘又

駘駘又

駘駘又

駘駘又

駘駘又

駘駘又

駘駘又

駘駘又

駘駘又

駘駘又

駘駘又

駘駘又

駘駘又

駘駘又

駘駘又

駘駘又

駘駘又

駘駘又

駘駘又

駘駘又

駘駘又

駘駘又

駘駘又

駘駘又

駘駘又

駘駘又

駘駘又

駘駘又

駘駘又

駘駘又

駘駘又

駘駘又

駘駘又

駘駘又

駘駘又

駘駘又

駘駘又

駘駘又

駘駘又

駘駘又

駘駘又

駘駘又

駘駘又

駘駘又

駘駘又

駘駘又

駘駘又

駘駘又

駘駘又

駘駘又

駘駘又

駘駘又

駘駘又

駘駘又

駘駘又

駘駘又

駘駘又

駘駘又

駘駘又

駘駘又

駘駘又

駘駘又

駘駘又

駘駘又

駘駘又

駘駘又

駘駘又

駘駘又

駘駘又

駘駘又

駘駘又

駘駘又

駘駘又

駘駘又

駘駘又

駘駘又

駘駘又

駘駘又

駘駘又

駘駘又

駘駘又

駘駘又

駘駘又

駘駘又

駘駘又

駘駘又

駘駘又

駘駘又

駘駘又

駘駘又

駘駘又

駘駘又

駘駘又

駘駘又

駘駘又

駘駘又

駘駘又

駘駘又

駘駘又

駘駘又

駘駘又

駘駘又

駘駘又

駘駘又

駘駘又

駘駘又

駘駘又

駘駘又

駘駘又

駘駘又

駘駘又

駘駘又

駘駘又

駘駘又

駘駘又

駘駘又

駘駘又

駘駘又

駘駘又

駘駘又

駘駘又

駘駘又

駘駘又

駘駘又

駘駘又

駘駘又

虛牝謂別刑去膝  
**臄** 蓋骨曰臄  
**窘** 渠隕切迫也困也亦作儻賈  
**菌** 地蕈似

谿谷也  
**菌** 菌籛一曰美竹通作菌呂氏  
**困** 圓廩  
**捆** 苦隕切滿也國語  
釘蓋者

鹿屬一作麇注詳  
**麇** 真韻  
**引** 余忍切導也長也延也漢志十  
丈為引又引者信也用竹為之  
**鞞** 引軸

駕車鞞在  
**蚓** 蚯蚓江東謂之  
**糾** 牛系禮迎牲君執糾亦作紉周禮封  
謂曰鞞  
**紉** 人置紉注著牛鼻所以牽牛

○**敏** 着隕切敬也聰也捷也詩履帝武敏歆  
毛傳疾也鄭箋拇也足大指謂之敏  
**敏** 畏死或作啟

○**閔** 憂也又  
**愍** 痛愍又恤也憐也通作閔  
**憫** 憫默亦

也書泚三禁七又  
**黽** 勉也一作僦陸機文賦在有無而  
杜詩江流泚七清  
**殞** 殞也通

也亦作賈左有死無賈公羊  
**殞** 殞也通  
**嶙** 良忍切隱嶙山峻

星賈如雨又齊人謂雷為賈  
**準** 之尹切平也則也又擬也漢志繩直生準  
麟七眾  
**燐** 鬼火曰燐  
**準** 又樂器各狀如瑟長丈而十三絃所以協  
車聲

律又鼻頭曰準漢高帝隆準有  
**純** 音準衣緣也周禮司筵  
准拙二音通作准莊子平中准  
**允** 紛純注純素紛采也

也正也曲禮脯曰尹祭注謂截  
**允** 信也冑也又中允官名通作盾班固  
方正而用之又師尹令尹官名  
**筭** 敘傳數遣中盾請問近臣俗作允

○**筭** 屈伸皆難也又詳元韻  
**筭** 籛虞懸鐘磬者橫曰筭植曰虞  
也亦作筭莊子羊奚比乎  
**筭** 互詳語韻虞注考工作筭籛

不筭謂久竹也俗作筭  
**筭** 籛虞懸鐘磬者橫曰筭植曰虞  
所謂鶻詩駛彼  
**蠢** 尺尹切蟲動又出

飛隼或作鶴  
**蠢** 也作也亦作春  
**驢** 駁馬

○**盾** 豎尹切兵器所以蔽目  
**盾** 捍身干櫓之屬通作楯  
**躡** 雜也躡駁相乖  
舛也亦作躡

○**蝻** 亂也左王室日蝻  
**蝻** 為一曰厚也通作蝻  
**蝻** 淮南子蠖飛蝻動

亦作蝻  
**蝻** 亦作蝻

古韻通  
十二吻  
十三阮  
十四旱

十五潛  
十六銑

古韻叶

諫

九件切毛詩武過寇虐無俾  
正反王欲玉女是用大諫

幹

切全

愆

以

切太玄并無幹水直  
行匪谿匪谷終于愆

壇

上演切九章鸞鳥鳳凰日以  
遠兮燕雀烏鵲巢堂壇兮

浼

美辨切毛詩  
新臺有洒河

水浼上燕婉之求  
籊籊不殄上聲

萬

窮薄家貧福三寄衣食資數盈二十萬  
無願切白居易元九詩憐君為謫吏  
上竟切毛

詩零露漙兮清揚婉  
兮與適我願兮叶

願

五遠切

舌

倉衍切

水

式允切

楊

春

出允切

神

音引易通卦驗云冬至日置八神樹八尺之表神讀  
作引言八引者樹杪于地四維四中引繩以正之也

啓

與遣全雨而書見日  
曰啓俗所謂遣晝也

增

磐

補滿切易鴻漸  
于磐飲食衍也

十二吻

與隱同用

吻

武粉切

脗

全上又脗  
合無際兒

刳

斷也

技

指拭也摩也漢朱博傳馮翊  
欲灑卿恥技拭用禁人名

粉

府吻切粉養米粉也燒鉛汞成粉  
曰胡粉又設采潤色謂之粉澤

憤

房吻切慙也怒也亦作  
賁記廣賁之音作而民

剛

粉

墳

土肥一曰土膏脈起  
也書厥土赤埴墳

土之怪

忿

敷粉切悁  
也怒也

蘊

於粉切積也奧也一作蘊左芟  
蘊崇之亦作苑詩我心苑結通作  
緼易乾坤

其易之

惓

重厚也又謀也議也  
又人名漢有楊惓

韞

包藏也陸機文賦  
石韞玉而山輝

緼

泉麻又舊  
絮崩通傳

束緼請火  
謂亂麻也

愠

心所  
蘊結

醞

釀也

隱

於謹切蔽也私也  
度也又憂戚兒

穩

屋脊棟或  
作隳

隳

隳括見說文揉曲者曰隳  
正方者曰括从毛氏增

慙

痛也詩憂心  
慙上通作隱

殷

雷聲詩殷其雷又  
殷上盛兒漢郊祀

歌靈殷上爛

謹

居隱切慎也  
潔也又忠也

槿

木槿花朝生暮落  
一名舜華通作董

登

合登用匏  
登也婚禮

俗作

董

草名又木名  
月令木董榮

近

其謹切近  
遠之對

擗

舉蘊切拾也取也亦作  
擗後漢范史雲推鹿車

載妻子据  
拾自資

齟

初謹切  
毀齒也

听

語近切笑兒相  
如賦听然而笑

麩

苦粉切鹿屬又  
羣也又束縛也

詳文  
韻注

# 十三阮

與混很同用

**阮**

虞遠切阮琴本阮咸製因以名之又代郡五阮關

○**遠**

雲阮切遼也遙也

○**偃**

於憶切偃仰偃息又偃蹇驕敖

也通作偃漢郊祀歌興文偃武  
千古傳冬則為風寒之所偃薄

○**鯁**

魚名詩魚麗于雷鯁鯉

○**鯁**

鼠各形大如牛好偃河飲水一名鯁

**蝮**

蟲名蝮蛇守宮也

○**堰**

壅水為堦亦作偽

○**捷**

巨偃切門限也一曰拒門木通作捷莊子外獲者將

內捷內獲者將外捷注獲以皮束物之義捷門牡關閉之義獲音霍

○**鍵**

鉉也一曰車轄又戶鑰牡曰鍵周禮司門掌受管鍵通作健

**健**

難也舉也司馬遷傳大道之要去健美注門戶健壯也

○**捷**

舉也又關也閉也又詳元韻

○**蹇**

居偃切跛

**蹇**

也又卦名險難也

○**蹇**

吃也難於言也通作蹇易王臣蹇上晉王豹傳作蹇上

○**建**

覆也漢書居高屋上建瓴水注翻水也

**嘯**

語偃切山形似嘯

○**甌**

無底甌左傳紀獻玉磬

○**幘**

許偃切車上張縉曰幘

○**憲**

與盛兒韓詩冠珮立憲上

用中庸引詩字从毛氏增

○**晚**

無遠切暮也晚晚日落兒

○**輓**

引車也又漕輓推輓通作挽又挽歌執紼者相和聲

○**反**

府遠切反覆也

○**返**

還也通作反

○**阪**

爾雅坡者曰阪一曰澤障亦作坂

○**圈**

窘遠切畜閑也漢有虎圈又地名

**菌**

地蕈也

○**苑**

於阮切所以養禽獸古謂之囿漢謂之苑又文兒詩蒙伐有苑

○**宛**

屈草自覆又小兒爾雅丘上有丘曰宛

**宛**

順也美也

○**琬**

玉名一曰宛然象柔婉也周禮琬圭以治德結好

○**畹**

田三十畹曰畹楚辭滋蘭之九畹注十二畝

**浣**

泥著物从毛氏增

○**窓**

小孔兒考工凡察革之道眦其鑽空欲其窓也

○**沅**

沅湘水名離騷濟沅湘以南征九歌沅有芷兮

**踰**

馬足跌通作腕杜詩腕促蹄高如踏鐵

○**蜿**

蜿上龍升兒通作宛相如封禪頌宛上黃龍與德而升

**綵**

苦遠切縵綵不相離散也

○**烜**

火遠切日氣曝也光明也易日以烜之亦作煖記煖之以日月通作暄

○**啗**

方言痛也

**飯**

扶晚切飯也餐也或作飯史漢一飯再飯史漢一飯之德及強飯之飯皆上聲如文王一飯再飯史漢一飯之德及強飯之飯皆上聲

○**混**

**渾**

厚兒韓文上闕姚如渾上無涯又渾又焜焜焜光也相如封

○**忖**

取本切度



作罕天子前驅有九旒○嬾落旱切懈急通作嬾後漢王丹傳其惰嬾

雲罕又罕罕氏羗種○失學從兒懶調抵調誣諱也又詳寒韻○從毛氏○○緩胡管切舒遲又縱也○澣濯衣垢亦作浣○抗擊也摩也

也若自然判○絕則杜管切○盃烏管切小孟鮑照詩琉璃作盃玉作盤亦作梳古三洲歌玉樽金鏤梳○躡禽獸所踐處亦作唾詩町躡○鹿場毛傳鹿迹也○算損管切物數也計也亦作筭注詳翰韻○纂籩屬一曰竹木素器○管管

也然以心自恣也通作筭漢書賈誼引筭子董仲舒傳鍾鼓筭絃東方朔○傳以筭○瑄全上又玉瑄古者館客舍也周禮遺人五十里有市館有積後漢書作館盥盥

澡手也以盤水沃洗○瘡病也詩瘡疔罷兒幹運也轉也漢書幹鹽鐵又幹運山海之貨賈誼賦幹棄周鼎寶○款苦管切誠款也又叩也敬也雷也又

康瓠○卵盧管切羽蟲卵生莊子越鷄不能伏鵠卵韓詩金鳥下啄頰虬卵○款叩也敬也雷也又

款識从上○俗从匕誤○窾空也莊導大窾通作款漢司馬遷傳實不中其聲者謂之款○煖乃管切溫也一作煖煖班固賓戲孔席

不煖今○纂作管切纂組一曰綜集也○纘繼也通作纂左纂乃祖考○鄮聚也百家為鄮周禮四里為鄮五鄮為鄮

一曰五○伴浦旱切侶也依也陪也亦作竝漢昭紀同竝二十四邑皆反注竝音伴○滿母伴切盈溢也充也足也

又撲滿蓄錢具入○慙煩悶○○餅博管切屑米餅○斷杜管切絕也本韻二見

而不出滿則撲之○十五潛與產同用

潛士板切○○縮烏板切○○版布縮切判也又手版韓詩上馬插手版版又戶籍曰版通作板詩上帝板也

注反也亦作○報奴版切面慚而赤或作敝○難敬也悚懼也詩不難不竦○睥合版切大目左睥其目注出目

韓詩解摘○攔勁忿兒左攔然授兵登陴通作攔唐王叔文傳攔然以為天下無人○莞小笑○○繚母版切繚也視兒一曰目

也○院明兒通作院詩院彼牽牛檀弓華兒○院而院又院院鳥聲一曰光鮮好兒

了瑟欄○院而院又院院鳥聲一曰光鮮好兒

也○院而院又院院鳥聲一曰光鮮好兒

也○院而院又院院鳥聲一曰光鮮好兒

也○院而院又院院鳥聲一曰光鮮好兒

美兒韓詩親

○撰

離晚切造也數也則也易以體天

纂

全上又撰述

戚競規轡

傳探纂前記亦作

纂

與撰全漢司馬遷傳父子相繼

○產

所簡切生

嶮

嶮嶮山屈曲兒通作蹇

澹

水出藍田谷入灞相如

○限

阻也界

也一日門闕韓

○簡

古限切贖也簡策也一日

東

與簡通又分別也

韓詩粹美

○輓

仕限切卧車一日

棧

周禮士乘棧車又閣木為道曰棧道

無可棟

○刻

初限切平也削也韓詩

鐘

全上又損削也海賦

書方鳩僂功言

○剡

文章紹編剡通作剡

○眼

五限切目也

○璣

阻限

意欲鏟豐嶂又唐書

○弗

炙肉弗韓詩

○眼

與很韻異義

○璣

阻限

也夏曰璣殷曰瑯

○醜

酒濁而微清也

○眼

與很韻異義

○璣

阻限

銑

蘇典切金之澤者又小

毳

書鳥獸毛毳注毳理也毛更生整

洗

潔也書自洗腆致用酒姑洗律名又酒足也史沛

跣

徒跣祭則不跣主

恭也燕有

○腆

他典切多也厚也又善

覲

詩有覲面目注姑也疏面

而人面哉解

○殄

徒典切盡也

診

陵亂也莊陰

蜓

蝮蜓揚雄傳執

作媿恥非

○姪

列子眠姪誣誘注眠姪不開

○眇

彌珍切邪視古艷歌行

見以禮

○典

多殄切五帝之書又大冊也一

澣

唐書贊澣汨於隋光

明於唐

○瘡

病也詩瘡我饑饉一作瘡

○繭

容繭也通作繭

容微兒

○繭

袍衣也通作繭記繭為

○趺

獸足又眠也通作

○峴

胡典

在襄陽羊祜遊處一日山

○峴

詩見峴日消

○覲

天之妹

○峴

又小



視也韓文低首下心心也  
○**然**乃殄切執也  
○**忍**洪忍又汗兒七  
○**顯**呼典切明也著也

也著也  
○**鞮**牛駕具在背曰鞮  
○**扁**婢典切石卑兒  
○**辨**交也繆也通

傳解編髮一曰次第也  
○**編**編艇舟名吳曰編  
○**鉉**胡吹切舉鼎具一曰鼎  
○**法**露光謝詩花上

露猶法又法然流涕  
○**瑁**珮玉兒通作瑁詩瑁  
○**吠**姑法切田中溝通作吠

兒又水名出上黨  
○**絹**絹名亦作絹挂也通作絹馬融廣  
○**野**野馬曰野火

野馬曰野火  
○**狷**狂狷从  
○**扁**補典切署門戶之文何晏景福殿  
○**匾**器之薄者曰匾又不

圓兒通  
○**偏**恨偏性狹也急也通  
○**犬**苦法切狗有懸  
○**獮**息淺切

作扁  
○**鮮**少也通  
○**鮮**垣衣苔  
○**癩**乾瘍亦作癩史  
○**燹**野

為名順秋氣也  
○**衍**以淺切水溢又廣也寬也延表也又山阪曰衍下  
○**演**炬

一曰野火  
○**踐**茲演切履也蹋也一曰列也  
○**餞**送行燕  
○**淺**善言又

長流也泓  
○**展**知演切誠也信也舒也禮  
○**輶**卧而不周  
○**闡**巧言漢

樊準疏習譏  
○**蕝**勅也又備也  
○**輦**車弊兒詩  
○**輝**炊也左輝之以薪又

昌善切明也  
○**遣**去演切縱也逐也又排  
○**蹇**九輦切又

關也顯也  
○**淺**七演切不深也荀子少聞曰淺  
○**遣**遣謝詩一悟得所遣  
○**蹇**阮韻

○**捷**拔取也又扶也列子見百歲  
○**善**常演切本作善佳  
○**膳**具食也

通作善莊具  
○**墀**除也禮去壇為  
○**善**也吉也又惡之對  
○**膳**或作膳

太牢以為善  
○**單**單父縣名  
○**剪**子淺切羽生也一曰斷也割截也  
○**儻**婉

象與婉儻於西清  
○**戩**福也  
○**誦**淺也亦作誦李斯  
○**揃**揃探字見史記注

作罰嚴助傳罰  
○**錢**銖也古田器詩  
○**鬋**女鬋注詳先韻亦與剪通韋

恬傳公且自揃  
○**錢**序乃錢鋪  
○**鬋**孟詩鬋芽作堂

**輦**

力展切輓車也一云駕人以行曰輦

**璉**

盛黍稷器夏曰璉

**嶽**

魚寒切山嶽又阮韻

**讞**

議獄也

**廠**

**甑**

阮韻也又

**件**

巨展切分也又件繫也

**鍵**

籥牡又阮韻

**鞞**

韜也元稹策文皇鞞橐于戈又囊鞞字見左傳

**辨**

符蹇切別也判也易剝牀以辨牀足上也通作扁荀子扁善之度

**辯**

全上又治也又言辯也宋玉九辯从言

**變**

正變戴記君死社稷大夫死宗廟謂之變从毛氏增

**酒**

彌克切酒沈於酒也通作泗漢禮樂志湛酒自若

**緬**

微絲

**沔**

漢水別名一曰流滿兒詩沔沔彼流水

**黽**

黽水出臨菑其流急又黽在陝縣東通作澗

**褊**

方緬切衣小又褊小陔

**詭**

詭又急也莊子作倮

**諛**

巧言書截善諛言

**雋**

祖克切肥肉又鳥肥蒯通著書號雋永其說有味而

**吮**

嗽也史吳起為卒吮疽

**兗**

以轉切兗州一曰取沈水以名俗作兗

**沈**

水出王屋山又

**轉**

陟克切動也旋也

**卷**

居轉切舒卷也謝詩攀林摘葉卷又蔡卷帛卷通作捲

**輒**

而克切罷輒也柔也

**轉**

也旋也

**卷**

居轉切舒卷也謝詩攀林摘葉卷又蔡卷帛卷通作捲

**輒**

而克切罷輒也柔也

一作需考工薄其帑則需音

**蝻**

動也亦作蠕莊熹蝻之蟲熹音喘

**磳**

石次玉一曰珉也班固賦

軟亦作濡莊濡弱謙下俗作軟

**愞**

選愞劣弱也與懦全亦作奕青熒通作礪璵王古傳數以奕脆之玉體

**舛**

昌克切相背也駁也或作踳亦

作僭淮南子

**喘**

喘息

**歺**

晚取茶从禮韻增

**瑑**

持克切雕刻玉璧上起兆瑑謂有圻鄂也漢書良玉

不

**篆**

史籀作大篆秦程邈作小篆又印曰篆又夏篆車各通作瑑

**剗**

旨克切截也斷也

**選**

思克切擇也又

數也少選須臾也通作撰周禮夏官羣吏撰車徒音選

**撰**

士免切詳潛韻

**蛎**

於遠切蛎蠟小蟲名揚雄賦蛎蛎蠟蠖之

中注刻鏤之形又屋深廣兒考工刺兵欲無蝟注撓也弱如蟲體也

**免**

美辨切釋也又黜也去也

**冕**

大夫以上冠有遂延垂塗

續統曰冕亦作纒荀子郊之麻纒史封禪書新垣平言長安東北有神氣成五采若人冠纒焉

**俛**

俯也本作頹低頭也晉衛恒傳思字體之

頹

**勉**

懋也勗也勸也通作俛免詳軫韻

**臙**

子克切楚詞臙臙酸臙臙煎鴻鶴此注臙漢南之鳴

**輶**

輶轉字異義

雞从毛氏增

**趁**

尼展切踐也亦作蹶莊蹶市人之足

**蹶**

從禮韻增二

**輶**

輶轉字異義

語露齒宋玉賦齟齬歷齒東漢梁冀妻孫壽為齟齬笑

# 十七篠

與小同用

先鳥切箭屬小竹也謝詩綠篠媚清漣柳子厚詩遙風遞寒篠

切月之白又

狡

狡

狡

狡

切月之白又

狡

狡

狡

狡

狡

狡

狡

狡

狡

狡

狡

狡

狡

狡

狡

狡

狡

狡

狡

狡

狡

狡

狡

狡

狡

狡

狡

狡

狡

狡

狡

狡

狡

狡

狡

狡

狡

狡

狡

狡

狡

狡

狡

狡

狡

狡

狡

狡

狡

狡

狡

狡

狡

狡

狡

狡

狡

狡

狡

狡

狡

狡

狡

狡

狡

狡

狡

狡

狡

狡

狡

狡

狡

狡

狡

狡

狡

狡

狡

狡

狡

狡

狡

狡

狡

狡

狡

狡

狡

狡

狡

狡

狡

狡

狡

狡

狡

狡

狡

狡

狡

狡

狡

狡

狡

狡

狡

狡

狡

狡

狡

狡

狡

狡

狡

狡

狡

狡

狡

狡

狡

狡

狡

狡

狡

狡

狡

狡

狡

狡

狡

狡

狡

狡

狡

狡

狡

狡

狡

狡

狡

狡

狡

狡

狡

狡

狡

狡

狡

狡

狡

狡

狡

狡

狡

狡

狡

狡

狡

狡

狡

狡

狡

狡

狡

狡

狡

狡

狡

狡

狡

狡

狡

狡

狡

狡

狡

狡

狡

狡

狡

狡

狡

狡

狡

狡

狡

狡

狡

狡

狡

狡

狡

狡

狡

狡

狡

狡

狡

狡

狡

狡

狡

狡

狡

狡

狡

狡

狡

狡

狡

狡

狡

狡

狡

狡

狡

狡

狡

狡

狡

狡

狡

狡

狡

狡

狡

狡

狡

狡

狡

狡

狡

狡

狡

狡

狡

狡

狡

狡

狡

狡

狡

狡

狡

狡

狡

○**遶** 而沼切圍也通作繞也 **繞** 亂也苛擾也史量錯傳除苛解繞 **繞** 纏也史苛察繳繞謂旋而繞之也 **擾** 亂

也又馴也安也周禮職方氏其畜宜六擾注馬牛羊犬豕雞又劉累學擾龍謂順養其嗜欲也 ○**醪** 匹沼切清酒蜀都賦觴以醪清

○**縹** 帛青也 ○**標** 俾小切木末又高疾也 ○**標** 婢小切落也又擊也春秋傳長木之斃無不標也一曰拊

心兒詩寤擬有標 ○**葉** 草木零落通作標 ○**慄** 疾也急也 ○**藐** 七沼切遠也弱也小也又輕視兒 ○**眇** 一目

末也盡也又要眇幽眇 ○**秒** 禾芒班固敘傳造討秒忽 ○**渺** 渺漾水兒 ○**緲** 縹緲微也通作眇 ○**淼** 大水

木末又歲之杪末 ○**紹** 市沼切繫糾也又繼也 ○**召** 小行也通作紹 ○**招** 袴襠漢朱博傳官屬多褒衣大招不

中節度禮韻增 ○**矯** 居天切揉也正曲也一曰妄也詐也擅也尚書矯虔注詔矯虔吏因乘執以侵蒸庶朱虛傳忠臣矯

制亦作橋荀子橋飾其情吏舌橋然而不下矯 ○**躄** 躄兒漢紀可躄足待也躄 ○**駸** 繫也書駸乃干也盾也謂龍兒相如賦天矯枝格注頻伸也

○**矯** 竊糾舒遲兒詩其笠伊糾注輕舉兒 ○**表** 陂矯切上衣又識也明也又賤表又表 ○**殍** 平表切餓死曰殍孟

作苧漢食貨志作餓莩 ○**漾** 以紹切浩漾大水兒 ○**鳴** 鳴雉鳴 ○**悄** 親小切憂思又靜也 ○**愀** 容色變也

○**勦** 子小切勞也孟子題辭心勦形瘵 ○**湫** 隘下也曰水名 ○**剿** 絕也截也殺也亦作櫟漢武賦命櫟絕而不長

**古韻通** **十八巧** ○**剿** 賦命櫟絕而不長禮韻增

**古韻通** **十九皓**

**古韻叶** ○**吳** 舉天切毛詩四之日其蚤獻羔祭非 ○**署** 聲鳥切班固西都賦周以鈞陳之位衛以嚴更

之署總禮官之甲科羣百郡之廉孝 ○**楚** 初絞切漢書敘傳仲氏王代旂宅于楚戊寔淫歎平陸乃紹

○**增** ○**惻** 胡老切毛詩月出皓兮佼人惻兮 ○**酒** 子小切毛詩荒湛于酒弗念厥紹 ○**受** 時倒切毛詩舒憂受兮勞心慄

今懷受憂思也 ○**咎** 離其咎寡人狐疑安用此寶切全史龜策傳未見其利恐

**十八巧** 獨用

員各卷三

**巧** 苦狡切拙之反  
**機巧** 又點慧也  
**○飽** 博巧切  
**饜飶** 也  
**○撓** 奴巧切  
**擾** 也  
**○卯** 莫飽切歲在卯曰單閼一

曰卯茂也謂陽氣生而孳茂也  
**昂** 宿名  
**茆** 鳧葵一曰萑菜  
草詩薄采其茆  
**○狡** 古巧切狂也  
猾也又狡獪

長美也好也又  
**擾** 亂也撓也  
又詳篠韻  
**絞** 緜也縛也  
又急也  
**膠** 和也又動撓兒  
莊膠七擾七

亂之也撓也詩祗攬  
**佼** 佼好兒後漢劉盆子傳傭中佼  
我**心** **從禮韻增二**  
**爪** 側巧切覆手曰

爪謂以手抓也又手足甲  
**○拗** 於絞切手拉也折也  
尉繚子拗矢折牙  
**○齧** 五巧切齧也張景陽

七命口齧飛刃唐書易子齧  
**○獠** 竹絞切西南戶  
名或作獠獠  
**○鮑** 薄巧切鮑魚

鮑魚鱗史秦本紀詔從  
**○燭** 初爪切乾熬通作  
炒謂熬米麥也  
**○稍** 山巧切漸也  
史稍七引去

十九皓

**皓** 胡老切光也明也白  
也又日出兒俗作皓  
**顥** 白兒一曰大也又天邊氣楚詞太白顥七  
漢房中歌西顥沆碭班固賦鮮顥氣之清

英又四顥白首  
老人也通作皓  
**浩** 浩汗大永兒又浩  
然廣大兒或作浩  
**皦** 太皦伏羲氏少皞金天  
氏一曰皦盱日轉高也

溫器也又地名武王所都通  
作鄣史相如賦鄣鄣潦滴  
**灑** 灑七猶漫七夸曠也  
又灑灑水勢遠也  
**昊** 春為昊大元  
氣昊七也一

曰夏曰昊天通作皦漢鄭崇傳皦天罔  
極亦作顥漢書相如傳聲自顥穹生民  
**漹** 久雨又水兒相如賦鷺乎漹  
水為名借用鎬  
**抱** 薄浩切裹抱又  
持也引取也  
**老** 盧皓切七  
十曰老  
**蓀** 乾梅屬周  
禮饋食之

字耳 **從禮韻增**  
邊其實乾  
**潦** 雨大兒一曰灑雨為  
潦又行潦路上流水  
**僚** 注詳  
屋僚簷前木楚辭蘭

漢張敞傳得之殿屋  
**討** 他浩切奉辭伐罪曰討  
又治也誅也探討也  
**道** 徒皓切理也  
路也道德也

又秦漢制縣管蠻夸曰道無蠻  
夸曰縣又墓路曰神道又州名  
**稻** 稌也今南  
方稻米  
**慆** 慆惱又事物撓心也亦作  
慆晉樂府有慆慆曲

毒  
**駢** 馬三  
歲各  
**腦** 奴皓切頭髓  
作割  
**惱** 慆惱又事物撓心也亦作  
慆晉樂府有慆慆曲

**璫** 瑪璫文石  
亦作碼璫  
**嫂** 蘇老切兄妻本作嫂後  
漢馬援傳敬事寡嫂  
**燥** 乾也易文  
掃糞除

亦作碼璫  
**嫂** 蘇老切兄妻本作嫂後  
漢馬援傳敬事寡嫂  
**燥** 乾也易文  
掃糞除

亦作碼璫  
**嫂** 蘇老切兄妻本作嫂後  
漢馬援傳敬事寡嫂  
**燥** 乾也易文  
掃糞除





**麼**

母果切細也又么麼  
細小班彪論作么麼

○**贏**

郎果切  
螺贏也

○**羸**

袒也赤體也通作裸保記  
月令其蟲保注虎豹之屬

又作羸周禮其動物宜  
羸物莊解衣槃礪羸

○**菰**

在木曰果在地曰菰  
一云木實果草實菰

○**蠱**

疥病左為其不疾  
瘕蠱也或作蠱

**搔**

無羽毛兒荀卿蠶賦搔七兮  
其狀屢化以神从毛氏增

○**跛**

布火切行不正  
又足偏廢也

○**簸**

揚米去糠  
通作播莊

鼓筴播精足  
以食十人

○**播**

播也布也又播逃播遷  
書大誥于伐殷逋播臣

○**火**

呼果切火炎上於卦為  
離又大火鶉火辰次名

○**頰**

普火切不正也頭  
偏也又僅可之辭

○**巨**

不可也反可為巨呂布  
指劉備曰是兒最巨信

○**禍**

胡火切殃  
也災也漢

五行志  
作駮

○**夥**

楚人謂多為夥一  
曰物盛而多曰夥

○**輶**

盛膏器車行載以塗軸史談天衍雕  
龍輿炙轂過鬚過作輶言淳于髡多

智如輶器炙之雖  
盡猶有餘膏也

○**髀**

不正兒一曰反刻  
也莊謏髀無任

○**顆**

物一顆猶一頭  
又珠璣曰顆

○**果**

飽

莊腹猶  
果然

○**裸**

掘塚摩起兒宋玉風賦掘塚  
揚塵一曰塵摩也

○**珂**

朗可切磊珂石兒相如  
賦抗衡開珂注栢扶持

兒

○**邏**

遮也  
巡也

○**懼**

懾懾也

○**姬**

五果切婢姬身弱好兒元和聖德  
詩日君月妃煥赫婢姬

○**脍**

切

取果切叢脍細碎無  
大略也从禮韻增

古韻通

二十一馬

古韻叶

○**吳**

○**大**

待可切仲長統詩百家雜碎請  
用從大元氣為舟微風為掩

○**補**

邦火切班  
固幽通賦

安恬也而不能兮卒隕身乎世禍  
遊聖門而無救兮雖覆醢其何補

○**楊**

○**赦**

論衡引諺曰一歲  
再赦善人喑啞

○**蠱**

與冶通文選舞賦貌嫵妙以妖蠱兮張  
平子西京賦妖蠱艷夫夏姬南都賦侍

者蠱媚中情鮮明蠱竝音冶按  
蠱字黃氏收入正韻音以者切

○**增**

○**摧**

毛詩乘馬在廐秣之摧之君  
子萬年福祿綏之綏士果切

二十一馬

獨用

○**馬**

莫下切馬八尺為龍七尺為駉  
又投壺立筭為馬見禮記注疏

○**罵**

罵詈从廣

○**者**

章也切語助  
又卽物辭



**赭** 赤土又赤色  
**野** 羊者切郊外曰野古作野或省  
**冶** 爐鑄謂之  
詩赫如渥赭  
作埜漢書相如傳膏液潤埜少  
治必以為不祥之金又天地為大鑪  
造化為大冶又姚冶妖冶女態也  
反哺者鳥腹白不反哺者  
雅俗作鴉有平上二音  
○**野** 羊者切郊外曰野古作野或省  
治莊子大

○**野** 羊者切郊外曰野古作野或省  
治莊子大  
○**野** 羊者切郊外曰野古作野或省  
治莊子大

○**野** 羊者切郊外曰野古作野或省  
治莊子大  
○**野** 羊者切郊外曰野古作野或省  
治莊子大

○**野** 羊者切郊外曰野古作野或省  
治莊子大  
○**野** 羊者切郊外曰野古作野或省  
治莊子大

○**野** 羊者切郊外曰野古作野或省  
治莊子大  
○**野** 羊者切郊外曰野古作野或省  
治莊子大

○**野** 羊者切郊外曰野古作野或省  
治莊子大  
○**野** 羊者切郊外曰野古作野或省  
治莊子大

○**野** 羊者切郊外曰野古作野或省  
治莊子大  
○**野** 羊者切郊外曰野古作野或省  
治莊子大

○**野** 羊者切郊外曰野古作野或省  
治莊子大  
○**野** 羊者切郊外曰野古作野或省  
治莊子大

○**野** 羊者切郊外曰野古作野或省  
治莊子大  
○**野** 羊者切郊外曰野古作野或省  
治莊子大

○**野** 羊者切郊外曰野古作野或省  
治莊子大  
○**野** 羊者切郊外曰野古作野或省  
治莊子大

○**野** 羊者切郊外曰野古作野或省  
治莊子大  
○**野** 羊者切郊外曰野古作野或省  
治莊子大

○**野** 羊者切郊外曰野古作野或省  
治莊子大  
○**野** 羊者切郊外曰野古作野或省  
治莊子大

○**野** 羊者切郊外曰野古作野或省  
治莊子大  
○**野** 羊者切郊外曰野古作野或省  
治莊子大

○**野** 羊者切郊外曰野古作野或省  
治莊子大  
○**野** 羊者切郊外曰野古作野或省  
治莊子大

○**野** 羊者切郊外曰野古作野或省  
治莊子大  
○**野** 羊者切郊外曰野古作野或省  
治莊子大

○**野** 羊者切郊外曰野古作野或省  
治莊子大  
○**野** 羊者切郊外曰野古作野或省  
治莊子大

○**野** 羊者切郊外曰野古作野或省  
治莊子大  
○**野** 羊者切郊外曰野古作野或省  
治莊子大

○**野** 羊者切郊外曰野古作野或省  
治莊子大  
○**野** 羊者切郊外曰野古作野或省  
治莊子大

○**野** 羊者切郊外曰野古作野或省  
治莊子大  
○**野** 羊者切郊外曰野古作野或省  
治莊子大

二十二養 與蕩同用

**養**

餘兩切供養也育也詩憂心養也謂心憂不定兒厮養賤役俗作養非

**懷**

心所欲也潘岳射雉賦徒心煩而技懷亦作癢杜詩

**養**

蒼葛何技癢混養水兒楚詞沛潤養而自浮一曰深廣兒

**痒**

膚欲搔也本作癢通作養荀骨體膚理辨寒暑疾養

**像**

徐兩切形像又摹倣也易像此者也經史通作象

**象**

南越大獸又百越有象郡又罔象水石怪左傳犧象不出門注酒尊

**橡**

通作象周禮掌染注象斗之屬染黑

**濼**

游濼水急兒

**獎**

子兩切勸也譽也又縱與也亦省作將漢衡山王傳皆將養勸之顏師古讀作獎

**槩**

前推曰槩後曳曰擢

**蔣**

**兩**

良獎切偶也易參天兩地又二十四銖為兩左傳重錦三十兩注匹也車數曰兩詩百兩御之又五兩雞羽候風者

**緬**

**魍**

魍魎山川精物或曰山鬼一腳國語木石之怪夔魍魎左莊通作罔兩

**鞅**

於兩切牛駕具

**快**

對也快悵也通作鞅

**彊**

其兩切勉彊力行也牽彊假合也亦作強

**仰**

**爽**

疎兩切明也清快也味爽微明一曰差也忒也

**爽**

驕爽良馬通作爽左唐成公如楚有兩肅爽馬亦作驕

**鵠**

**翫**

楚兩切以瓦石去垢元詩瞻印昊天漢王褒傳偃印詘信

**礧**

和聖德詩滌濯剗礧

**想**

**羨**

魚腊南人以魚蕘而食之曰羨

**掌**

諸兩切手心又主也鞅掌促遽也一曰煩勞狀抵掌側手擊也

**爽**

鷓鴣神鳥通作爽鷓

**壘**

許兩切聲響實而精者聲朴而浮者響通作響莊君然嚮然漢

**壘**

地高明處通作爽左乃更諸爽壘

**響**

知聲蟲爾雅注蝻蟲漢書相如賦盼響布寫注盛作也

**響**

如賦盼響布寫注盛作也

**響**

鄉人飲酒

**享**

獻也享以訓共儉宴以示慈惠又祭也歆也古作亨又燕饗與享全

**享**

易公用亨于天子王用亨于岐山通作響鄉漢宣紀

**敞**

昌兩切高也曠也豁也通作敞

**倘**

忽止兒又倘來也莊倘然止

**倘**

倘惘失意兒莊子客出而君倘然若有亡也一作敞上悅驚兒亦作敞相如傳敞罔靡徙因遷

**肇**

析鳥羽為旗衣之屬或作驚

**昶**

丑兩切通也明也舒也

**疆**

居兩切負兒衣

**疆**

**延**

延而辭避

**昶**

明也舒也

**疆**

居兩切

**疆**

絲有類又錢貫漢志萬室之邑  
藏緇千萬注緇索也俗作鏹  
○丈 直兩切十尺曰丈疏廣傳宜從丈  
人所勸注謂親而老者之稱

杖 几杖又 仗 兵器刀 仗 總名  
○壤 如兩切柔土無 壤 塊又肥盛曰壤 穰 豐也浩穰人衆多  
也穰上多兒

攘 擾攘也莊心無天 遊則六鑿相攘  
○賞 書兩切賞以償其 功一曰玩也嘉也 餉 饋也糧也饁也經  
史通作饁詩其饁

伊黍史平準書老弱 轉糧饁類 又毛氏增  
○紡 撫兩切網絲 又績紡也 仿 相似又彷彿見不審兒  
或作髣髴亦作昉佛

長 知丈切凡齒高位尊皆曰長周禮都鄙建其長史南越尉佗書稱  
蠻夸大長老夫臣佗又令長漢制縣萬戶以上為令不滿為長

罔 文兩切無也又昏蒙無知兒又罔兩若有若無莊注景外之陰  
也一曰罔兩土石怪罔象水怪又黃帝遺其玄珠象罔得之

網 網罟本作罔易始作罔罟以佃以漁漢書禁罔疎闊今文加系  
楚詞網戶朱綴注以木為門扉刻為方日如羅網狀即罟罟也

兒又皇遽 兒通作罔 魁 詳魁 注  
○倣 分兩切倣也學也依也通作放 昉 旦初明  
又始也

○枉 紆往切哀曲 又抑枉也 往 下兩切之也行也至也古作違亦  
作淮揚雄反騷橫江湘以南注

○上 時掌切升也登也 自下而上又進也 忱 許昉切狂兒  
揚子心神惚

切突也爭取也又著也史 遷書見獄吏則頭搶地 况亦作况漢武賦漫  
淫敞况 從禮韻增三 迂 俱往切欺也又恐也詩 人實迂女左子無我迂 佯 遠兒楚詞逢此

世之 狂攘 蕩 徒朗切大也蕩上廣平兒又英蕩函 盪 條器又推盪易八  
卦相盪左震盪播

越 越 文石又山名 蕩 大竹書瑤琨條蕩注 蕩可為幹篠可為矢 盪 玉名一曰美金與玉  
同色者禮諸侯佩刀

盪琇而璆瑛注疏黃謂之 盪其美者謂之璆或作瑒 頽 蘇朗切 頽 額也 礫 柱下  
○廣 古晃切闊也 大也播也又

州 榜 比朗切題榜 標榜亦作榜 駟 子朗切牡馬一曰駿馬貨殖傳注駟會  
二家交易者呂氏春秋段干木晉之大駟

名 麟 駢體胖一云亢 直兒見後漢書 曩 奴朗切曩 也又久也 灤 水流兒又水名杜甫有灤  
西新賃草屋詩又元結家

灤濱一作灤漢 沆 丁朗切莽沆大水 又沆沆北方露氣 儻 他朗切儻卓異又不  
羈也又或然之辭漢書

多作黨董仲舒傳 曠 目無精直視楚詞時曠 睫其曠莽注日不明也 帑 金幣  
所藏 莽 模朗切 草名又

黨可得見乎之類 曠 目無精直視楚詞時曠 睫其曠莽注日不明也 帑 金幣  
所藏 莽 模朗切 草名又

草深兒左暴骨如莽注草  
生廣野莽上然又詳慶韻  
蟒 大蛇  
茫 羽獵賦鴻蒙沆  
漭 沆漭大水  
或作涸

蟒 塘蟒山兒通作莽杜詩莽上萬  
重山亦作蟒南都賦塘蟒寮刺  
○ 黨 多朗切五族為黨  
又輩也朋也偏也

或作 黨 善言又  
黨 項羔  
○ 朗 盧黨切明也又  
月之明為朗  
寔 康寔室空虛  
也 夙讀

良 康良山  
空兒  
○ 盜 烏朗切益盜亦作  
麥莊獲麥大瘦  
塊 塵也楚詞塊兮軋注霧味  
兒賈誼賦塊北無垠北於

點 泱泱  
○ 決 水兒  
○ 慷 苦朗切慷慨竭誠又感  
傷意又惆儻也亦作恍  
○ 慌 胡廣切儻慌昏也慌  
惚不分明也賈誼賦

反 作忽荒相如  
賦軋泱荒忽  
○ 暘 旱熱  
○ 朧 朦朧月  
○ 幌 帷幔  
○ 棍 讀書牀一作  
橫帷屏之屬  
晃 暉也

光也照耀也亦作 熿 揚雄  
傳北熿幽都一曰寬明兒  
○ 眈 氣容兒又人名  
晉有慕容眈  
○ 蒼 采朗切莊莽蒼之  
野謂草野色又莽

狀 蒼寒

### 古韻通

無

### 古韻叶

吳景 舉兩切夏侯湛抵疑九尸之從王化猶洪聲之  
收清響黎苗之樂函夏若遊彤之招惠景

騁 齒兩切道藏歌提攜宴玉賓契駕  
乘煙騁黃籙命玉符公子運我上  
炳 彼兩切郭璞畢方贊畢方赤  
文離精是炳集乃流災火不

炎 上 芒 母朗切道藏歌玉虛範女象高會  
通冥想三曜無停暉明真煥雲芒  
勇 羽兩切老子慈故能勇險  
故能廣不敢為天下先故

能成器長 洋 倚兩切音  
與養全 影 切全道藏歌解散七玄祖更法無中影七  
化反自然帝一同玄響 增注 陸機贈弟詩

存不阜物沒不增壤  
生若翔風死猶絕影

楊 傍 音傍 柳兒也賈子成王之生仁  
者養之孝者禳之四聖傍之  
鉅 母朗切柳子厚有鉅鉅潭  
記集韻鉅鉅溫器字本作

鏘 范成大云 鉅 鉅  
鬩斗也潭形似之

增 競 其兩切毛詩靡所止疑云徂  
何往君子寔維秉心無競  
柄 彼兩切毛詩鳥與女蘿施于  
松上未見君子憂心柄上注

憂盛 梗 古黨切黃香九宮賦走札揭而繚桔梗槁屑屈  
滿也 而却梁黨又毛詩至今為梗與云徂何往叶  
張 音帳 九歌  
登白蘋兮

騁望與佳期兮夕張鳥何  
萃兮蘋中督何為今木上

# 二十三梗

與耿靜同用

**梗**

古杏切寒也撓也病也詩  
至今為梗又梗概大略也

**𩚑**

食骨留咽  
中通作𩚑

**𩚒**

漢書祝哽祝噎注老  
人食多哽噎故置人

**鯁**

祝之賈山傳作祝  
鯁又哽咽悲塞也

**鯁**

魚骨也骨鯁亮直謂正言如骨  
之咈咽又忠鯁強鯁與𩚑通

**鯁**

汲鯁井索或  
謂之縞考工

**𩚓**

視其鯁欲其蚤之正也亦作  
統漢枚乘傳單極之統斷幹

**丙**

兵永切歲在丙曰柔兆又丙穴  
產魚杜詩魚知丙穴由來美

**𩚔**

**𩚕**

白蟬  
魚

**邴**

宋下邑在泰山又姓漢  
丙吉宣帝紀作邴吉

**炳**

明也或  
作𩚖

**秉**

禾秉又把  
也執也

**竊**

爾雅三月為竊  
月从禮韻增

**境**

居影切界也  
經傳通作竟

**倣**

戒也備也  
通作憊

**檄**

輔也所以正  
弓或作檄檄

**警**

言之戒也寤也又躡警  
天子出稱蹕入稱警

**景**

光也大  
也明也

**影**

於丙切物之陰影史漢  
通作景莊子罔兩問景

**瘠**

吳都賦形價景僵  
又躡影良馬名

**省**

所景切禁署又簡也少也又中書省曰  
紫薇省尚書省曰畫省粉省又黃門省

**瘠**

瘦  
謂

**青**

目病生翳又災也內祆曰青外祆曰  
祥又疵過左傳不以一青掩大德

**永**

于憬切長也引也遠  
也又州名又雋永依

**皿**

肴永切食器  
盤孟之屬

**憬**

俱永切覺寤  
也又遠也

**頰**

光也詩不出于頰舊入  
迴韻洗下

**璟**

玉光

**罔**

窻牖闔明兒又  
伯罔周太僕正

**杏**

何梗切果也五沃之土  
其木宜杏又北杏地名

**苻**

詩苻  
菜注

**猛**

莫杏切勇猛  
又威也暴也

**蝻**

蝗類

**𩚑**

舟艇

**廡**

蒲猛切蚌脩  
為廡圓為蝻

**礦**

古猛切銅鐵樸石一作卅金  
玉未成器也周禮有卅人

**獷**

犬獷也不可  
附又麤惡兒

**愨**

悍也

**打**

都冷切  
擊也

**冷**

魯猛切  
寒甚

**耿**

古幸切介也光也又  
耿也小明不能忘兒

**甬**

母耿切甬屬齊魯開謂  
甬為蠃甬又甬池縣名

**幸**

胡耿切冀望得也  
又寵也御也愛也

**倖**

倖倖  
倖倖

**靜**

疾郢切安也和也息也靜動之對通作靚賈誼服  
賦澹乎若深淵之靚班婕妤賦神眇也今密靚處

**靚**

女容  
徐靚

**靖**

安也又謀也書自  
獻自靖又州名

**穿**

陷也本作阱一  
曰穿地陷獸

**整**

之郢  
切齊

也末之使  
○逞 五邱切疾行爲逞一日快  
○騁 馳騁  
○郢 以整切故楚都在南

郡  
○餅 餅金謂之飯周禮祭五餅兼也合也和也又弃除也通  
○屏 屏蔽也一日屏除屏棄

○領 良邱切錄也統領也凡衣要禮  
○嶺 阪也山坡也通作領漢書嚴助傳輿轎而險領

○頤 廣嶺切禾末又穗  
○頤 穎川地名又

○頤 穎穎清穎  
○頃 去穎切田百畝  
○省 息

也詩衣  
○瘦 於邱切頸癭山居飲  
○井 子邱切田九百畝爲井又卦名宿名井上有條理兒又往

來連屬兒又  
○請 七靜切謁也乞也問也史酷  
○晴 昭晴不悅目兒

梁開曰藻井  
○省 帶答省又詳庚韻叶

切視也察

### 古韻通 二十四迴

古韻叶 吳典 觀挺 福 彼忍切陸機詩軌迹未及安長轡忽已整道遐覺日短憂心使心福

上 矢忍切郭璞遊仙詩翹首望太清朝 寧 乃挺切張載七命主猷四雲無增景雖欲思隨化龍津未易上

微釋 警 大有 庭 莊子

○楊 檠 白樂天詩銀檠移燈背自注 凝 上聲自凝曰凝唐詩日照凝紅香

○茗 莫迴切茶晚 冥 取者或作模

### 二十四迴 獨用今與拯併

迴 戶茗切遠也高 炯 光也 洞 詩洞酌彼行潦遠也 茗 莫迴切茶晚 冥 取者或作模

○頂 都 暗也昏 瞑 閉目莊據榻悟而 溟 倉溟又溟滓又 醕 醕酏

蔽也 頂 都

切頭顛孔子圩  
頂上上竅也  
鼎 寶器又卦名漢書天子春  
秋鼎盛又鼎七舒緩兒  
酏 酪酏醉甚通作芋晉  
山簡傳茗芋無所知

○挺 待鼎切杖也制挺見孟  
子漢書陳吳奮其白挺  
○莛 草莖  
艇 小船  
挺 正直也左周道  
挺七又持也又

寬也月令  
挺重囚  
○鋌 銅鐵朴又箭鋌一曰  
疾走兒左鋌而走險  
霆 疾雷詩如雷如霆陸音亭  
徐音挺定  
訂 評議也上  
町 田區畔埒詩町疇鹿場莊  
于無町畦或作打平也  
○艇 他鼎切脯  
胸又直也  
珽 玉名大  
珽長三

尺扞上終葵首左衰冕黻珽記玉藻  
天子搢珽方正於天下也  
○禮韻增  
頰 狹頭又  
直也  
○聲 去挺切警效聲  
也小曰警大曰

效  
○濇 乃頂切水兒淵謂  
之濇濇一曰泥淖  
○悻 胡頂切狠也本  
作悻又恚兒  
○濇 溟濇自然氣又  
大水又混茫兒

○脛 足脛或  
作脛  
○醒 蘇挺切  
醉寤也  
篁 詳梗韻解注篁篁二字  
俱有平上音  
○瑩 聽瑩惑也莊是黃  
帝之所聽瑩也

○到 古頂切  
斷首也  
○竝 蒲迴切併也或作並通作併賈誼策  
高皇帝與諸公併起又與公併偃

○榮 稟屬  
毛氏增  
○淡 烏迴切泔淡小水  
○瑩 帝之所聽瑩也

○到 古頂切  
斷首也  
○竝 蒲迴切併也或作並通作併賈誼策  
高皇帝與諸公併起又與公併偃

言也又  
○繫 奔鼎切冑繫筋  
肉結處出莊子  
○洗 其拯切洗  
洗寒兒  
○拯 之慶切救也助  
也又援也古作

○輦 軺車後登  
○慶 升拯切吳興亭  
名孫權射虎處  
○等 多冑切齊也類也輩  
也又等級又候待也

肯 苦等切筋肉會處曰肯又可也一作冑詩  
惠然肯來亦作肯漢西域傳架黠不肯給  
○能 奴等切  
廣韻增

禮部併韻平上各三十部通轉均等獨去聲三十一部則以平之佳灰上  
為蟹賄去為泰卦隊多一韻也平水所併既從禮部韻例宜一照其分合  
而獨於去聲敬徑後刪證韻一部揣其意似以去聲多一韻欲刪之使齊  
一也然不刪卦而刪證則去留兩失矣且證為蒸之轉去證既刪猶存上  
拯則蒸之通轉餼羊猶存乃今本詩韻又不知何代妄人復刪  
上聲拯部是蒸之一韻全無上去二聲此何說也  
說見通韻

按去聲刪證平水劉氏之誤上聲刪拯則陰氏兄弟之誤也蒸韻既全無  
三聲且上聲僅廿九部較平去獨闕一部其謬謬不待言近來好古之士  
欲仍出拯韻復劉氏之舊不為無見愚意从韻與平韻微異平韻供律詩  
之用分併不可不辨仄韻供古詩之用則梗迴與拯原同一通轉似無爭  
於分與併也今本

相沿已久姑仍之

古今韻略卷三

古今韻略卷三

古今韻略卷三

二十五有

與厚黝同用

**有**

云九切有對無之稱又果也取也又也

**右**

左右又尚也尊也

**友**

同志為友又善兄弟曰友

**柳**

戶久切木

**名廣柳車名史亮鉗季布衣褐衣居廣柳車中注大牛**

**車也** 一曰喪車又宿名爾雅味謂之柳又曰柳鶉火也

**柳**

鳥葵也江南人

**雷**

以薄為魚笱

**雷**

曰雷詩魚麗

**于**

流清兒詩

**輶**

喪車通作柳亦作

**茆**

名尊或名水葵

**劉**

詩好也

**人**

劉其清矣

**輶**

輶風兒又緒風曰

**輶**

似鼠而大蘇軾竹鼪詩野

**輶**

人獻竹鼪腰腹大如盎亦

**音雷**

**輶**

輶與輶今

**輶**

人獻竹鼪腰腹大如盎亦

**輶**

材可

材可

**為弓**

**狃**

犬性怙也又

**狃**

愧也又慣習也荀子

**丑**

救九切十二月

支丑紐也言萬

**物紐牙於丑也歲**

**在丑** 曰赤奮若

**手械**

**肘**

陟柳切臂節又

**朽**

許九切木腐

也又貫朽拉

**朽**

舉有切陽數九七者究也

**久**

長久

**玖**

黑石

**韭**

菜名一曰

**韭菖蒲鹿**

**韭牡丹**

**首**

書九切頭也始也又魁帥又狎

**手**

手足

**守**

官守攻

**書有為有守**

**醜**

昌九切惡也穢也又類也衆

**湫**

在九切洩水瀆

**類俱上聲**

**愀**

變色

**糗**

去久切糗麥又

**婦**

房九切對姑曰婦禮記士妻

曰婦又子之妻曰婦或作嬾

**背荷物又恃也又負人也古語謂老母為負漢高**

**負**

紀從武負貫酒通作負史外戚敘傳栗姬負賢

**阜**

大陸曰阜又

**否**

不然也臧

否也又獻

**又厚也通**

**缶**

方九切瓦器所以盛酒秦人擊之以節

**揉**

矯揉曲直

**咎**

災也

又愆

**也盛也**

**不**

全上

**蹂**

人九切謂往來蹂踐也通作

**揉**

之也又揉

之也又揉

**可替否經**

**不**

全上

**蹂**

人九切謂往來蹂踐也通作

**揉**

之也又揉

之也又揉

**方為**

**揉**

雜也謝惠連雪賦紛揉

**瓜**

獸足蹂地也爾雅其足

**白**

其

久

**切春曰象形古者掘**

**鼻**

母之兄弟又妻之父曰外舅夫之父

**咎**

災也

又愆

又愆

又愆

**也惡也**

**紂**

除柳切馬繮

**酉**

與久切就也成熟

**牖**

穿壁以木為

交窻曰牖又

古今音略卷三

三



道也向也開明也又戶牖地名  
**莠** 草似苗又歲也詩莠言自口  
**誘** 相誅呼也導也引也  
**楨** 積柴以燎詩薪之楨之亦作楨

**琇** 玉名  
**羨** 進善也又道也羨里文王囚處通作牖  
**卣** 中尊也獻象之屬亦作脩周禮卣人廟用脩上讀卣

**受** 殖酉切承也稟也容納也  
**綬** 綬以貫佩玉漢制丞相紫綬御史大夫青綬二千石艾綬令墨綬尉黃綬  
**壽** 久也壽考又年

齒皆  
**澗** 息有切久泔也記澗澗以滑之一曰澗  
作糴內則為稻粉糴澗之以為醢  
**醜** 白酒

有所擊也左陪臣扞振有淫者不知二命又曰寶將振注行夜也又詳九韻  
**帝** 之久切掃糞也少康作箕帚或作帚

**酒** 子酉切儀狄杜康所作又元酒  
**澗** 所九切浸沃也又澗麩或作澗  
**獲** 春獵名國語獲

于農隙亦作  
**厚** 胡口切厚薄之對又重也廣也醴也古作厚  
**后** 胡豆切君后又妃后又川后水伯也

**後** 前後之對又然後語辭禮記漢書亦作后  
**邱** 東平魯邑  
**母** 莫厚切父母又禽獸之牝皆曰母又雲母石名又齊郡函

山有鳥名  
**拇** 將指也大拇為將指  
**畝** 秦制二百四十步為畝周禮作晦俗作畝  
**某** 某甫代名凡未王母使者

呼其名者以此代之一曰酸果也  
**牡** 牝牡又門關鍵  
**甌** 薄口切甌也小器也醬甌注詳虞韻  
**培** 培婁小山或作培

**部** 荀部菜名又部部光明也易豐其部又術家推閏餘之歲為部首  
**斗** 當口切斗者聚升之量又宿名又崖壁峭曰斗絕又

豆區釜鍾周禮注  
**蚪** 蚪蚪蟲亦作蚪斗字源云高陽作蚪斗書  
**陡** 厓壁峭絕通作蚪斗  
**料** 料拱通豆當作斗俗作蚪

**耆** 古厚切詩注耆凍黎也爾雅耆壽也一曰老人面若垢曰耆  
**苟** 苟且草率也又但也  
**筍** 曲竹捕魚

夫未成毫曰狗又蒼狗雲色芻狗祭神所用  
**垢** 濁也塵也或作均  
**枸** 苦杞一曰枸櫞  
**珣** 石次玉

舒傳國君舍  
**偶** 五口切刻木象人曰木偶又儷也合也適然也通作耦  
**耦** 唱偶相呼聲又詳虞韻  
**耦** 乃后切乳子也或作穀左

易陽奇陰耦左嘉耦曰妃又耒廣五寸  
**藕** 芙蕖根或作藕  
**叟** 蘇后切老稱木作叟亦作叟左趙叟在後  
**叟** 無目也矇叟謂乳為穀虎為於菟也

**數** 漉米器一曰十六斗又篋數也  
**數** 大澤職方有九州之數一曰無水曰數亦作板記麟鳳在郊板注聚草也  
**吼** 厚

**數** 六斗又篋數也  
**數** 大澤職方有九州之數一曰無水曰數亦作板記麟鳳在郊板注聚草也  
**吼** 厚

切號聲一曰牛鳴 ○剖 普后切判也破也通作培 培擊也 ○嘔 鳥聲又鯨吼獅吼

切吐也亦作歐漢丙 ○歐 以杖擊也 ○塿 郎口切培塿小阜也亦吉傳醉歐丞相車茵 亦作毆毆 ○塿 作部婁左部婁無松栢

甌甌 ○走 子苟切趨也史 遷牛馬走謙稱 ○口 苦后切易 兌為口 ○鯁 仕垢切鯁生小 人也一曰白魚 ○取 旅從禮 韻增三 類也亦作叩 叩擊也廣韻 扣與叩全 ○鯁 於糾切青黑色通

取子之對 取子之對 取子之對 取子之對 取子之對 取子之對 取子之對 取子之對 取子之對 取子之對

取子之對 取子之對 取子之對 取子之對 取子之對 取子之對 取子之對 取子之對 取子之對 取子之對

取子之對 取子之對 取子之對 取子之對 取子之對 取子之對 取子之對 取子之對 取子之對 取子之對

取子之對 取子之對 取子之對 取子之對 取子之對 取子之對 取子之對 取子之對 取子之對 取子之對

取子之對 取子之對 取子之對 取子之對 取子之對 取子之對 取子之對 取子之對 取子之對 取子之對

取子之對 取子之對 取子之對 取子之對 取子之對 取子之對 取子之對 取子之對 取子之對 取子之對

取子之對 取子之對 取子之對 取子之對 取子之對 取子之對 取子之對 取子之對 取子之對 取子之對

取子之對 取子之對 取子之對 取子之對 取子之對 取子之對 取子之對 取子之對 取子之對 取子之對

取子之對 取子之對 取子之對 取子之對 取子之對 取子之對 取子之對 取子之對 取子之對 取子之對

取子之對 取子之對 取子之對 取子之對 取子之對 取子之對 取子之對 取子之對 取子之對 取子之對

取子之對 取子之對 取子之對 取子之對 取子之對 取子之對 取子之對 取子之對 取子之對 取子之對

取子之對 取子之對 取子之對 取子之對 取子之對 取子之對 取子之對 取子之對 取子之對 取子之對

取子之對 取子之對 取子之對 取子之對 取子之對 取子之對 取子之對 取子之對 取子之對 取子之對

取子之對 取子之對 取子之對 取子之對 取子之對 取子之對 取子之對 取子之對 取子之對 取子之對

取子之對 取子之對 取子之對 取子之對 取子之對 取子之對 取子之對 取子之對 取子之對 取子之對

取子之對 取子之對 取子之對 取子之對 取子之對 取子之對 取子之對 取子之對 取子之對 取子之對

培擊也

培擊也

培擊也

培擊也

培擊也

培擊也

培擊也

培擊也

培擊也

培擊也

培擊也

培擊也

培擊也

培擊也

培擊也

培擊也

培擊也

培擊也

培擊也

培擊也

培擊也

培擊也

培擊也

培擊也

培擊也

培擊也

培擊也

培擊也

培擊也

培擊也

培擊也

培擊也

培擊也

培擊也

培擊也

培擊也

培擊也

培擊也

培擊也

培擊也

培擊也

培擊也

培擊也

培擊也

培擊也

培擊也

培擊也

培擊也

培擊也

培擊也

培擊也

培擊也

培擊也

培擊也

培擊也

培擊也

培擊也

切全周易飲食術不素  
飽也夫征不復離羣醜也  
**苞** 切全毛詩有相之道第厥  
豐草種之黃茂實方實苞  
保 切全漢房

寵咸相保德  
施大世曼壽  
**寶** 切全龜策傳未見其利恐離  
其咎寡人狐疑安事此寶  
鵠 切全毛詩叔于田乘  
鵠兩服齊首兩駮

如 **抱** 普后切相如賦長干切大連抱  
手 夸條直暢實葉後茂上聲  
**父** 扶岳切蘇轍釀酒詩誰來共  
佳節但約鄰人父生理正艱

難一醉  
陶衰朽  
**釜** 切全蘇轍土牛詩土牛適成象逡巡  
見屠剖田家挽雙角歸理鎖絲釜  
**茂** 莫後切馮衍顯志  
賦山峩而造天

今林冥上而暢茂鸞回翔索  
其羣今鹿哀鳴而求其友  
**卯** 切全毛詩十月之交朔日  
辛卯日有食之亦孔之醜  
**子** 濟口切  
漢書敘

傳侯王之祉祚及孫子公侯  
蕃滋枝葉碩茂日莫口切  
**造** 此苟切太玄端往述來遵天  
之造無或改作遵天之醜  
**阜** 切全  
揚雄

大僕箴廐焚問人仲尼深  
醜僕臣司馬敢告執阜  
**采** 切全漢書敘傳多識博物有  
可觀采蔚為辭宗賦頌之首  
**採** 切全劉  
琨傳古

語曰山有猛獸  
藜藿為之不採  
**埽** 蘇后切毛詩牆有茨不可埽也  
中葦之言不可道也道他口切  
**嫂** 切全天問惟澆  
在戶何求于嫂

何少康逐犬  
而顛隕厥首  
**狩** 如九切左氏傳天王狩于河陽穀梁作守  
班固答賓戲孔終篇于西狩顏師古讀  
**少** 切全歐  
陽杜所

公銘君子豈弟民之父母公  
雖百齡人以為少母莫後切  
**憂** 於糾切國語嗛上之德不足就也不可  
以矜而祇取憂也嗛上之食不足徂也

不能為膏而  
祇離咎也  
**夭** 切全歐陽蔡君山銘退之有言  
死孰謂天子墓于銘其傳不朽  
**好** 許厚切王褒西施

善毀者不能蔽其好媼姆  
倭傀善譽者不能掩其醜  
**老** 朗口切苟卿蠶賦屢化而不壽者與善壯  
而拙老者與有父母而無牝牡者與壽上

聲  
**擾** 忍九切李尤平樂觀賦飛九跳劍  
沸渭回擾巴渝隈踰眉相受  
**乳** 切全易林文王四乳仁愛  
篤厚于畜十男天折無有

**楊** 音鈕史記尉陀贊嬰齊亡國徵  
於樛女呂嘉小忠令作無後  
**念** 洪範凡厥庶民有猷有為  
有守汝則念之念叶音狙

與下文咎  
受相叶

**增** **休** 虛久切詩虎拜稽首對揚  
王休作召公考天子萬壽  
**醺** 奴口切詩酒醺  
維醺酌以大斗

背走切詩八月剝棗十月  
獲稻為此春酒以介眉壽  
**翻** 殖有切詩坎其擊缶宛丘之道  
無冬無夏值其鷺翻道徒厚切  
**衰** 徐九

實方實苞實種  
實衰苞補苟切  
**秀** 忽久切詩實發實秀  
實堅實好上許厚切  
**迨** 狠口切注  
詳隅叶

二十六寢

獨用

寢

七稔切卧也息也凡居室皆曰寢又兒不揚曰寢又陵寢園寢也作寢漢車千秋為高寢郎

侵

爪刻也侵板樓板也

漢田蚡兒侵注短小曰

○朕

直稔切我也古上下共稱秦始皇尊為天子自稱

○廩

力稔切米藏曰廩又

米廩有虞氏之

○懍

懼兒又畏也懍上危也通作廩賈誼書直為此廩

○凜

凄清也

○蹠

丑甚切蹠蹠行

無常兒亦作跲莊

○稔

如甚切穀熟古人謂一年為一稔

○荏

柔弱也詩荏苒柔木又荏苒猶侵尋也

○恁

思也

○衽

衣衿又作衽

○枕

章荏切臥薦首者

○沈

式荏切國名汝南平輿縣北有

沈

○嫫

俗謂叔母曰嫫

○審

悉也詳也熟究也

○滄

魚駭兒禮運魚鮪不

滄一曰濁也又

○諗

深諫也告也謀也詩將母來諗

○瀋

昌枕切汁也左無備而官辦者猶拾瀋也或作沈檀弓為

榆沈故

○甚

常枕切尤止劇過也名聲籍甚言其盛也

○甚

食忍切桑實詩無食桑葚或作椹

○噤

渠飲

切寒閉

○禁

寒極也韓鬪雞聯句磔毛各禁痒

○錦

居飲切雜色織文曰錦

○痒

所錦切寒病

○參

楚錦切陸機功臣贊茫上宇宙上

○稟

筆錦切賜穀又與也給也又受命曰稟左傳稟命則不威文中子奚適而無稟今俗以白事為稟古無此義

○飲

於

切飲也

○吟

疑錦切揚雄解嘲蔡澤噤吟而笑唐舉注噤吟頷頤兒

古韻通

二十七感

二十八琰

二十九賺

古韻叶

無

二十七感

與敢同川

感

古禫切動也

○瀨

水名章貢二水合流因以名州或作顛瀨

○禫

徒感切除服祭名澹上然平安意

**霽** 霽霽繁雲兒通作黠  
東哲詩黠上重雲  
**苜** 芙蓉未發為苜苜又葩華兒杜甫太廟賦  
雲苜苜以張蓋張說華山銘苜苜森爽

**窅** 易入于坎窅謂  
重坎也或作飲  
**髡** 髮垂兒詩  
髮彼兩髦  
**唳** 他感切衆聲  
詩有唳其饑  
**醜** 血膺肉

**歎** 徂感切菖蒲菹  
左傳享有昌歎  
**慘** 七感切毒也  
感也愁恨也  
**憎** 痛也一日憎也或作瘖  
史嚮應瘖於謗議

**糝** 柔感切以米和羹  
又雜也或作糝  
**糝** 聚柴水中以取魚注  
詳侵韻  
**坎** 苦感切卦名陷  
也險也坎上鼓

聲又小鼻謂之坎酒罇  
也通作埴莊埴井之蛙  
**輶** 輶輶車行不平也一作輶上輶  
難阻不遇兒通作埴埴坎埴

領也漢班超燕領楚詞長顛  
領兮何傷注不飽兒亦作顛  
**飲** 飲然不足意一  
日欲得也  
**撼** 搖動  
**憾** 恨也

**頷** 五感切低頭一日點頭以應左傳逆於  
門者頷之而已舊出頷字今從禮韻全  
**敢** 占覽切勇  
敢忍為也  
**澁** 澁澁

也韓聯句淡澁甘瓜濯文  
選澁澁手足  
**攬** 攬攬亦  
名諫果  
**毯** 土敢切毛  
席織五采  
**莢** 菽之初  
生曰莢  
**綉** 帛驪

紀敘傳克搯威神  
**攬** 攬攬亦  
名諫果  
**毯** 土敢切毛  
席織五采  
**莢** 菽之初  
生曰莢  
**綉** 帛驪

通作莢詩  
毳衣如莢  
**膽** 都敢切  
肝膽  
**黠** 泮垢又黑兒潘岳籍  
田賦翠幕黠以雲布  
**眈** 虎視兒  
**統** 禮韻增

冕塞耳者用縣填又擊  
鼓聲晉書統如打五鼓  
**澹** 徒敢切  
水兒  
**愔** 恬愔安也又動也  
唐書威愔殊俗  
**啖** 啖也

也亦作啖韓詩初味猶啖  
又與淡  
**淡** 薄味也澹淡水動搖兒文選靡  
通史叔孫通傳攻苦食啖上作淡  
微風澹淡浮相如賦隨風澹淡

澹音  
**槩** 在敢切斷木為  
槩削版牘也  
**闇** 烏敢切  
隱晦兒  
**匿** 奄媚迎合也唐書  
盧杞諂諛阿匿  
**駢** 黑色又卒卒兒荀黔然  
賦茂八區而菴藹

而雷擊之  
**菴** 菴藹翳薈也蜀都  
賦茂八區而菴藹  
**菴** 菴藹翳薈也蜀都  
賦茂八區而菴藹

二十八琰

**琰** 以冉切璧上美色又琰圭九寸一  
曰青玉也韓愈詩青山上琰琰  
**剡** 銳利也削也斬也易  
剡木為楫通作揆  
**燄** 火

微酸  
**濼** 澁澁水滿  
兒或作濼  
**斂** 良冉切收也聚也又  
春夏曰斂秋冬曰斂  
**激** 激澁

**濼** 黏也考工雖有深泥亦  
弗之濼也  
**險** 虛檢切熾險又深陷  
不可測或作儼  
**儼** 儼說姦言  
或作儼

**儉**

長喙犬

○**貶**

方斂切損也又摘也抑也亦作辨

記玉

○**颯**

風蕩激

也韓詩杉檜屢磨颯柳子厚詩驚風亂颯芙蓉水

○**儉**

巨險切約也

○**茨**

雞頭一名鵝頭亦名

○**廣**

魚檢切因巖為屋

○**隙**

崖也又山形如重

○**噦**

噦噦魚口上

**檢**

居奄切書函蓋封禪有金泥玉檢謂以玉為檢束一曰校也柅也又檢柙防範也

○**臉**

目上下臉

○**屨**

於琰切山桑有點文者書

○**屨**

面有黑子

○**魘**

心懼神亂則魘

○**禪**

左將以厭眾又惡也

○**染**

而琰切以繪染為色又

○**冉**

本作

也象毛細而下

○**苒**

苒苒草盛兒一曰柔弱

○**閃**

失并切闕頭門

○**陝**

弘農陝縣

○**覲**

暫見覲

○**睽**

晶瑩兒韓詩太白睽上又曙燈青睽上英都

○**諂**

丑琰切諛也本作調一曰面從

○**奄**

衣檢切覆也又

○**晦**

日無

**滄**

雲雨兒詩有滄

○**掩**

斂也閉取也又乘其不備而覆之曰掩

○**崦**

崦

山名日所入亦

○**弁**

蓋也又鍾形中寬周禮弁聲鬱又山名穆天子傳天

○**闍**

寺人亦作奄周禮奄人音於檢反注

○**漸**

慈染切漸江今浙江

名

○**剡**

持并切剡

○**忝**

他玷切辱

○**餽**

鉤取

○**點**

多忝切小黑也

更

○**玷**

玉病又

○**簞**

徒玷切竹席方言宋魏閒謂之笙或謂之

○**居**

戶

也所以閉戶韓文根

○**媵**

乃點切織細兒本

○**慊**

苦箠切恨也又饜

漢文詔天下人

○**歉**

食不滿又一穀不升曰歉一曰不足兒通作噤

○**噤**

口有所銜一曰鳥

○**儼**

魚掩切恭也昂頭也一曰好兒通作嚴荀子嚴

**曠**

日曠又矜莊兒詩碩大且儼

○**禮韻增**

陸德明云本作曠

二十九

與檻范同用

**謙**

下斬切

**兼**

兩犬爭又犬吠不止

**喊**

怒聲又喊聲揚子易牙能喊

○**湛**

徒減切澄也澹也又湛上露兒

**嗔**

豐厚兒漢郊祀歌羣生嗔也

○**減**

古斬切損也減耗也

**謙**

鹹也鹵也

○**漸**

七減

峻兒

○**斬**

側減切斷首又盡也禮斬衰謂裳下不緝正割如斬然

○**闕**

虎檻切虎怒聲詩闕如虓虎

○**黯**

乙減切深慘色又傷別兒江淹賦黯黯然

魂銷者惟別而已又人名漢有汲黯

○**檻**

胡黠切權也古謂檻車又軒窗之下為檻曰闌以

○**縶**

黑痕

○**摻**

所斬切取也一曰執也擘也詩

之祛兮

○**檻**

版曰檻又以檻禽獸曰圈又車聲詩大車檻

○**輶**

倚檻切青黑色

○**輶**

亦作輶蜀都賦出車輶也

賦出車輶也

○**濫**

爾雅濫泉正出亦作檻詩齊沸檻泉

○**艦**

戰船

○**鞬**

從禮韻增二

○**嶮**

嶮嶮又

○**范**

防泛切草名又以模鑄金也記范金合土

○**範**

法也式也模也亦作范

○**犯**

侵也干也僭也

○**蝥**

蟲名蠶也通作范檀弓范則冠而蟬有綫

○**輶**

車軾前曰輶蓋車頭也詳見飽有苦葉詩釋文亦作輶周禮立當前帆又大馭祭兩輶祭輶乃

飲从禮韻增二

○**鍍**

忙范切馬首飾西京賦金鍍鏤錫

上聲二十九韻增收二百十九字

刪正一十四字

凡一千七百九十二字 註中加

圈三十八字

古今韻略卷第三終





