

前漢

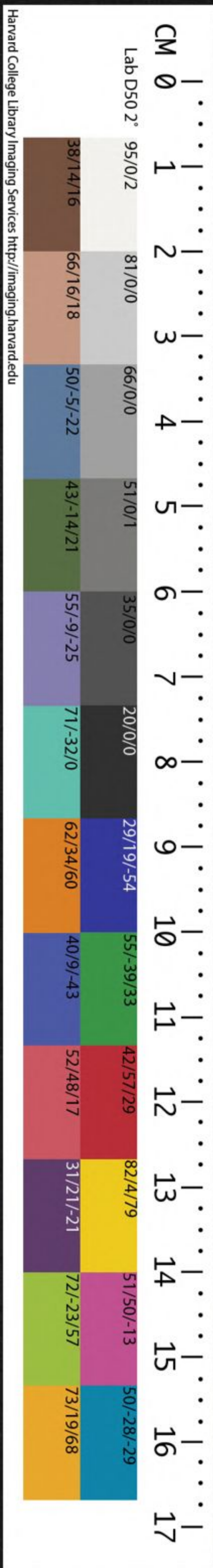
卷二十七下之二十八上



38

CHINESE - JAPANESE LIBRARY OF
HARVARD - YENCHING INSTITUTE
AT HARVARD UNIVERSITY
JUL 30 1936

T 2455/21



前漢書卷二十七下之上

五行志第七

下之上

漢和

漢 蘭 臺 令 史 唐正議大夫行秘書少監琅邪縣開國子顏師古注

皇明朝列大夫國子監祭酒臣劉應秋

承 直 郎司業臣方從哲等奉

勅重校刊

傳曰思心之不睿是謂不聖厥咎霧師古曰霧音莫豆反厥罰恒

風厥極凶短折時則有脂夜之妖時則有華孽時則有

牛禍時則有心腹之痾時則有黃眚黃祥時則有金木

水火沴土思心之不睿是謂不聖思心者心思慮也睿

寬也孔子曰居上不寬吾何以觀之哉言上不寬大包

容臣下則不能居聖位貌言視聽以心為主四者皆失則區霧無識師古曰區音口豆反故其咎霧也雨旱寒與亦以風

為本師古曰奧音於六反四氣皆亂故其罰常風也常風傷物故

其極凶短折也傷人曰凶禽獸曰短少木曰折一曰凶

夭也兄喪弟曰短父喪子曰折在人腹中肥而包裹心

者脂也心區霧則冥晦故有脂夜之妖師古曰脂妖及夜妖一曰

有脂物而夜為妖若脂水夜汗人衣淫之象也一曰夜

妖者雲風並起而杳冥故與常風同象也溫而風則生

螟螣師古曰螣音徒得反有裸蟲之孽師古曰裸亦羸字也從衣果聲劉向以為

於易巽為風為木卦在三月四月繼陽而治主木之華

實風氣盛至秋冬木復華故有華孽一曰地氣盛則秋

冬復華一曰華者色也土為內事為女孽也於易坤為

土為牛牛大心而不能思慮思心氣毀故有牛禍一曰

牛多死及為怪亦是也及人則多病心腹者故有心腹

之病土色黃故有黃青黃祥凡思心傷者病土氣土氣

病則金木水火沴之故曰時則有金木水火沴土不言

惟而獨曰時則有者非一衝氣所沴明其異大也其極

曰凶短折順之其福曰考終命師古曰壽考而終其命劉歆思心

傳曰時則有羸虫之孽謂螟螣之屬也庶徵之常風宋

帝曰也庶劉向以為春秋無其應釐公十六年正月六

鴟退蜚過宋都

師古曰鴟音五狄反

左氏傳曰風也劉歆以為風

發於它所至宋而高鴟高蜚而逢之則退經以見者為

文故記退蜚傳以實應著言風常風之罰也象宋襄公

區霧自用不容臣下逆司馬子魚之諫而與彊楚爭盟

師古曰子魚公子目夷也桓公之子而為司馬爭盟謂為鹿上之盟以求諸侯於楚子魚諫曰小國爭盟禍也

公不聽之後六年為楚所執師古曰僖二十一年楚執宋公

應六鴟之數云京房易傳曰潛龍勿用師古曰乾初九爻辭眾逆

同志至德迺潛厥異風其風也行不解物不長師古曰謂物逢之而不解散也

謂物逢之而不解散也雨小而傷政悖德隱茲謂亂厥風

先風不雨大風暴起發屋折木守義不進茲謂羣厥風

與雲俱起折五穀莖臣易上政茲謂不順厥風大焱發

屋師古曰焱疾風也音必遙反賦歛不理茲謂禍厥風絕經緯如淳曰有

所破壞絕匹帛之屬也晉灼曰南北為經東西為緯絲因風暴亂不端理也止即溫溫即蟲

侯專封茲謂不統厥風疾而樹不搖穀不成辟不思道

利茲謂無澤師古曰道讀曰導不思厥風不搖木旱無

雲傷禾公常於利茲謂亂師古曰公上爵也常厥風微

而溫生蟲蝗害五穀棄正作淫茲謂惑厥風溫蟻蟲起

害有益人之物侯不朝茲謂叛厥風無恒地變赤而殺

人文帝二年六月淮南王都壽春大風毀民室殺人劉

向以為是歲南越反攻淮南邊淮南王長破之後年入

朝殺漢故丞相辟陽侯上赦之歸聚姦人謀逆亂自稱
東帝見異不寤後遷于蜀道死靡文帝五年吳暴風雨
壞城官府民室時吳王濞謀爲逆亂天戒數見終不改
寤後卒誅滅五年十月楚王都彭城大風從東南來毀
市門殺人是月王戊初嗣立後坐淫削國與吳王謀反
刑僂諫者師古曰謂楚相張尚太吳在楚東南天戒若
曰勿與吳爲惡將敗市朝王戊不寤卒隨吳亡昭帝元
鳳元年燕王都薊大風雨師古曰薊縣名拔宮中樹七
圍以上十六枚壞城樓燕王旦不寤謀反發覺卒伏其
辜釐公十五年九月巳卯晦震夷伯之廟師古曰夷伯
司空無駭之

後本魯公族也號展氏劉向以爲晦暝也震雷也夷伯世大夫正

晝雷其廟獨冥師古曰冥暗也天戒若曰勿使大夫世官將專

事暝晦明年公子季友卒果世官師古曰謂季友之孫

此以後常爲卿政在季氏至成公十六年六月甲午晦正晝皆

冥陰爲陽臣制君也成公不寤其冬季氏殺公子偃師古

曰爲季文子所殺也季氏萌於釐公師古曰萌喻草木始大於成

公此其應也董仲舒以爲夷伯季氏之孚也師古曰孚

臣也陪臣不當有廟震者雷也晦暝雷擊其廟明當絕

去僭差之類也向又以爲此皆所謂夜妖者也劉歆以

爲春秋及朔言朔及晦言晦人道所不及則天震之展

氏有隱慝故天加誅於其祖夷伯之廟以譴告之也成

公十六年六月甲午晦晉侯及楚子鄭伯戰于鄢陵皆

月晦云隱公五年秋螟董仲舒劉向以為時公觀漁于

棠貪利之應也師古曰棠魯地也陳漁者之事而觀之也劉歆以為又逆臧

釐伯之諫師古曰臧僖伯公子彊也孝公之子諫觀漁貪利區霽以生羸蟲

之孽也八年九月螟時鄭伯以邴將易許田師古曰邴祀泰山之

也邑有貪利心京房易傳曰臣安祿茲謂貪厥災蟲蟲食

根德無常茲謂煩蟲食葉不絀無德蟲食木與東作爭

茲謂不時師古曰奪農時也蟲食節蔽惡生孽蟲食心師古曰蔽謂惡

人蔽君之明嚴公六年秋螟董仲舒劉向以為先是衛

侯朔出奔齊齊侯會諸侯納朔師古曰朔謂惠公也桓

公于職立公子黔牟故惠公奔齊至莊五年會齊人宋人蔡人伐衛而納惠公也許諸侯賂師

曰諸國各有賂齊人歸衛寶會受之師古曰以伐衛所獲之寶來歸魯貪利應

也文帝後六年秋螟是歲匈奴大人上郡雲中燒火通

長安遣三將軍屯邊三將軍屯京師宣公三年郊牛之

口傷改卜牛牛死劉向以為近牛禍也是時宣公與公

子遂謀共殺子赤而立又以喪娶師古曰宣元年正月公子遂如齊迎女三

月遂以夫人婦姜至自齊時文公喪制未除區霽昏亂亂成於口幸有季文

子得免於禍天猶惡之生則不饗其祀師古曰謂郊牛傷死是天不欲

饗其祀死則災燔其廟師古曰成三年新宮災新宮者宣之廟也以其新成故謂之新宮

董仲舒指略同秦孝文王五年旃胸衍有獻五足牛者

師古曰胸衍地名在北地胸音許于反劉向以為近牛禍也先是文惠王

初都咸陽廣大宮室南臨渭北臨涇思心失逆土氣足

者止也戒秦建止奢秦將致危亡如淳曰建立秦遂不

改至於離宮三百復起阿房未成而亡一曰牛以力為

人用足所以行也其後秦大用民力轉輸起負海至北

邊師古曰負海猶言背海也天下叛之京房易傳曰興繇役奪民時

厥妖牛生五足景帝中六年梁孝王田北山有獻牛足

上出背上劉向以為近牛禍先是孝王驕奢起苑方三

百里宮館閣道相連三十餘里納於邪臣羊勝之計欲

求為漢嗣刺殺議臣爰益事發負斧歸死既退歸國猶

有恨心內則思慮霧亂外則土功過制故牛旣作足而

出於背下奸上之象也師古曰奸犯也音干猶不能自解發疾暴

死又凶短之極也左氏傳昭公二十一年春周景王將

鑄無射鍾師古曰鍾聲中無射之律也射音弋石反泠州鳩曰應劭曰泠官也州鳩名也

師古曰樂官曰泠後遂以為氏泠音零其字從水王其以心疾死乎夫天子省

風以作樂應劭曰風土地風俗也省中和之風以作樂然後可移惡風易惡俗也師古曰省觀也

小者不窳大者不擻師古曰窳輕小也擻橫大也擻則

不容心是以感感實生疾今鍾擻矣王心弗忒孟康曰古堪字

其能久乎劉向以為是時景王好聽淫聲適庶不明師古

萬曆二十五年刊

曰適讀曰嫡謂太子壽卒王立
子猛為嗣後又欲立子朝也
思心霧亂明年以心疾

崩近心腹之病凶短之極者也昭二十五年春魯叔孫

昭子聘于宋元公與燕飲酒樂語相泣也師古曰昭子叔孫婁也元

公宋平公子也相泣相對而俱泣也樂祁佐師古曰樂祁宋司城子梁也佐佐酒告人曰今

茲君與叔孫其皆死乎吾聞之哀樂而樂哀皆喪心也

師古曰哀樂可樂而反哀也樂哀可哀而反樂也喪失之也心之精爽是謂魂魄

魄去之何以能久冬十月叔孫昭子死十一月宋元公

卒昭帝元鳳元年九月燕有黃鼠銜其尾舞王宮端門

中往視之鼠舞如故王使夫人以酒脯祠鼠舞不休夜

死黃祥也時燕刺王旦謀反將敗死亡象也其月發覺

伏辜京房易傳曰誅不原情厥妖鼠舞門成帝建始元

年四月辛丑夜西北有如火光壬寅晨大風從西北起

雲氣赤黃四塞天下終日夜下著地者黃土塵也是歲

帝元舅大司馬大將軍王鳳始用事又封鳳母弟崇為

安成侯食邑萬戶庶弟譚等五人賜爵關內侯食邑三

千戶師古曰譚商音根逢時凡五人復益封鳳五千戶悉封譚等為列

侯是為五侯哀帝即位封外屬丁氏傅氏周氏鄭氏凡

六人為列侯師古曰外戚傳傳太后弟子喜封高武侯

為陽信侯丁太后兄明封陽安侯子滿封平周侯傅氏

鄭氏侯者四人丁氏侯者二人今此言六人為列侯其數是也傅氏丁氏鄭氏則有之而不見周氏所出志傳不同未詳其意楊宣對曰五侯封

前漢書卷之二十一 五侯七貴

日天氣赤黃丁傳復然服虔曰楊宣諫大夫也此殆爵士過制傷

亂土氣之祥也京房易傳曰經稱觀其生師古曰易觀卦上九爻辭

言大臣之義當觀賢人知其性行推而貢之否則為聞

善不與茲謂不知師古曰徒知之而不能進助也厥異黃厥咎孽厥

災不嗣黃者日上黃光不散如火然有黃濁氣四塞天

下蔽賢絕道故災異至絕世也經曰良馬逐師古曰此易大畜九

三爻逐進也言大臣得賢者謀當顯進其人否則為下

相攘善師古曰攘卻也言不進達之也一曰攘因也因而竊取曰攘音人羊反茲謂盜明

厥咎亦不嗣至於身僂家絕師古曰僂古戮字史記周幽王二

年周三川皆震應劭曰震地震三川竭也師古曰三川涇渭洛也洛即漆沮也川自震耳故將

壅塞非地震也劉向以為金木水火沴土者也伯陽甫曰服虔曰周

太史周將亡矣天地之氣不過其序若過其序民亂之也

陽伏而不能出陰迫而不能升應劭曰迫陰迫陽使不能升也於是

地震今三川實震是陽失其所而填陰也應劭曰失其所失其道也

填陰為陰所填不得升也師古曰填音竹刃反陽失而在陰原必塞師古曰原謂水泉之

本原塞國必亡夫水土演而民用也應劭曰演引也所以引出土氣者也

師古曰演音衍土無所演而民乏財用不亡何待昔伊雒竭而

夏亡河竭而商亡今周德如二代之季其原又塞塞必

竭川竭山必崩夫國必依山山川山崩川竭亡之徵也若

國亡不過十年數之紀也是歲三川竭岐山崩劉向以

為陽失在陰者謂火氣來煎枯水故川竭也山川連體

下竭上崩事執然也時幽王暴虐妄誅伐不聽諫迷於

褒姒廢其正后師古曰褒姒褒人所獻之女也正后申后也蓋白華之詩所為作也廢后

之父申侯與犬戎共攻殺幽王一日其在天文水為辰

星辰星為蠻夷月食辰星國以女亡幽王之敗女亂其

內夷攻其外京房易傳曰君臣相背厥異名水絕師古曰有

名之文公九年九月癸酉地震劉向以為先是時齊桓

晉文魯釐二伯賢君新沒師古曰齊桓晉文二伯也魯僖賢君也伯讀曰霸周

襄王失道師古曰謂避叔帶之難楚穆王殺父師古曰穆王商

臣也殺其諸侯皆不肖權傾於下天戒若曰臣下彊盛

者將動為害後宋魯晉莒鄭陳齊皆殺君師古曰文十

其君齊曰十八年襄仲殺惡宣二年晉趙盾殺其君夷

臯文十八年莒弒其君庶其宣四年鄭公子歸生殺其

君夷十年陳夏徵舒殺其君平諸震略皆從董仲舒說

也京房易傳曰臣事雖正專必震其震於水則波於木

則搖於屋則瓦落大經在辟而易臣茲謂陰動服虔曰

辟音刑辟之辟蘇林曰大經五行之常經也在辟眾陰

犯殺其上也師古曰辟讀曰僻謂常法僻壞而易臣也

厥震搖政宮大經搖政茲謂不陰厥震搖山山出涌水

嗣子無德專祿茲謂不順厥震動丘陵涌水出襄公十

六年五月甲子地震劉向以為先是雞澤之會諸侯盟

大夫又盟師古曰雞澤衛地也襄三年公會單子晉侯

宋公衛侯鄭伯莒子邾子齊世子光已未同

盟于雞澤陳侯使袁僑如會戊寅叔孫豹及諸侯大夫及陳袁僑盟也

是歲三月諸侯為

澳梁之會而大夫獨相與盟師古曰經書諸大夫盟謂晉宋衛鄭曹莒邾薛杞小邾之大夫

五月地震矣其後崔氏專齊樂盈亂晉良霄傾鄭

閻殺吳子燕逐其君楚滅陳蔡師古曰崔氏齊卿崔杼也樂盈晉大夫樂桓子之子懷子也二十一年奔楚二十三年復入于晉而作亂良霄鄭大夫伯有也三十年子皙以駟氏之甲伐而

焚之伯有奔麇梁遂奔許晨自慕門之實入介于襄廬

以伐舊北門駟帶率國人伐之伯有死于羊肆閻守門

者也吳子餘祭也吳人伐越獲俘焉以為閻使守舟二

十九年餘祭觀舟閻以刀殺之燕北燕國也昭三年冬

燕大夫殺公之外嬖公懼奔齊昭昭公十九年五月已

八年楚師滅陳十一年楚滅蔡也

卯地震劉向以為是時季氏將有逐君之變其後宋三

臣曹會皆以地叛師古曰二十年宋華亥向寧華定出奔陳二十一年自陳入于宋南里以

叛曹會大夫公孫會也二十年自鄭出奔宋穀梁

傳曰自鄭者專鄭也鄭會之邑也鄭音莫風反

蔡莒

逐其君吳敗中國殺二君師古曰昭二十一年蔡人信費無極之言出蔡侯朱朱出奔楚二十三年莒子庚輿虐而好劍國人患之秋七月

烏存帥國人以逐之庚輿出奔魯戊辰吳敗楚頓胡沈

蔡陳許之師于雞父胡子髡沈子逞滅是也

二十三年八月乙未地震劉向以為是時周景王崩劉單立王子猛尹氏立子朝其後

季氏逐昭公黑肱叛邾師古曰黑肱邾大夫也三十一年經書邾黑肱以濫來奔濫邾邑

吳殺其君僚師古曰二十七年吳公子光使專設諸抽劍刺王是也

宋五大夫

晉二大夫皆以地叛師古曰定十年宋公之弟辰暨仲它石彊公子地自陳入于蕭以叛秋宋樂大心自

曹入于蕭十三年晉荀寅士吉射入朝歌以叛

哀公

三年四月甲午地震劉向以為是時諸侯皆信邪臣莫

三年四月甲午地震劉向以為是時諸侯皆信邪臣莫

三年四月甲午地震劉向以為是時諸侯皆信邪臣莫

三年四月甲午地震劉向以為是時諸侯皆信邪臣莫

三年四月甲午地震劉向以為是時諸侯皆信邪臣莫

三年四月甲午地震劉向以為是時諸侯皆信邪臣莫

三年四月甲午地震劉向以為是時諸侯皆信邪臣莫

三年四月甲午地震劉向以為是時諸侯皆信邪臣莫

三年四月甲午地震劉向以為是時諸侯皆信邪臣莫

三年四月甲午地震劉向以為是時諸侯皆信邪臣莫

三年四月甲午地震劉向以為是時諸侯皆信邪臣莫

三年四月甲午地震劉向以為是時諸侯皆信邪臣莫

三年四月甲午地震劉向以為是時諸侯皆信邪臣莫

三年四月甲午地震劉向以為是時諸侯皆信邪臣莫

能用仲尼盜殺蔡侯齊陳乞弒君

師古曰哀四年經書盜殺蔡侯申左氏傳

曰蔡昭侯將如吳諸大夫恐其又遷也公孫翩逐而射之入于家人而卒陳乞齊大夫陳僖子也六年乞殺其

君荼茶景公之子安孺子也惠帝二年正月地震隴西厭四百餘家

師古曰厭音一甲反次下亦同武帝征和二年八月癸亥地震厭殺人

宣帝本始四年四月壬寅地震河南以東四十九郡北

海琅邪壞祖宗廟城郭殺六千餘人元帝永光三年冬

地震綏和二年九月丙辰地震自京師至北邊郡國三

十餘壞城郭凡殺四百一十五人釐公十四年秋八月

辛卯沙麓崩穀梁傳曰林屬於山曰麓師古曰屬音之欲反沙

其名也劉向以為臣下背叛散落不事上之象也先是

齊桓行伯道會諸侯事周室管仲既死桓德日衰天戒

若曰伯道將廢諸侯散落政逮大夫陪臣執命臣下不

事上矣桓公不寤天子蔽晦師古曰被掩蔽而暗也及齊桓死天

下散而從楚王札子殺二大夫師古曰二大夫召伯毛伯也晉敗天

子之師師古曰謂敗之於質戎也莫能征討從是陵遲公羊以為沙

麓河上邑也董仲舒說略同一曰河大川象齊大國桓

德衰伯道將移於晉文故河為徙也左氏以為沙麓晉

地沙山名也地震而麓崩不書震舉重者也伯陽甫所

謂國必依山山川山崩川竭亡之徵也不過十年數之紀

也至二十四年晉懷公殺於高粱師古曰懷公謂子圉惠公之子也文公

國而使殺之京房易傳曰小人剥廬師古曰剥卦上九爻之辭厥妖

山崩茲謂陰乘陽弱勝彊成公五年夏梁山崩穀梁傳

曰靡河三日不流師古曰靡讀曰壅晉君帥群臣而哭之迺流

曰君道崩壞下亂百姓將失其所矣哭然後流喪亡象

也梁山在晉地自晉始而及天下也後晉暴殺三卿厲

公以弒師古曰三卿謂卻驍卻錡卻至也厲公殺之渙

梁之會天下大夫皆執國政其後孫甯出衛獻師古曰孫孫林

父甯甯殖皆衛大夫也衛獻公定公之子也名衎獻公

戒二子食日旰不召而射鴻於囿二子怒因作亂公如

鄆遂出奔齊孫氏追之敗公三家逐魯昭單尹亂王室

董仲舒說略同劉歆以為梁山晉望也崩弛崩也師古

漸解散也古者三代命祀祭不越望吉凶禍福不是過也國

主山川山崩川竭亡之徵也美惡周必復是歲歲在鶉

火至十七年復在鶉火樂書中行偃殺厲公而立悼公

高后二年正月武都山崩殺七百六十人地震至八月

迺止文帝元年四月齊楚地山二十九所同日俱大發

水潰出劉向以為近水沙土也天戒若曰勿盛齊楚之

君今失制度將為亂後十六年帝庶兄齊悼惠王之孫

文王則薨無子帝分齊地立悼惠王庶子六人皆為王

師古曰謂齊孝王將閭濟北王志菑川王賢膠東王雄渠膠西王卬濟南王辟光賈誼鼂錯諫

以為違古制恐為亂至景帝三年齊楚七國起兵百餘

萬漢皆破之春秋四國同日災師古曰宋衛陳鄭漢七國同日

眾山潰咸被其害不畏天威之明效也成帝河平三年

二月丙戌犍為柏江山崩捐江山崩皆靡江水江逆

流壞城殺十二人地震積二十一日百二十四動元延

三年正月丙寅蜀郡岷山崩靡江江水逆流三日迺通

劉向以為周時岐山崩三川竭而幽王亡岐山者周所

興也漢家本起於蜀漢今所起之地山崩川竭星孛又

及攝提大角從參至辰如淳曰孛星尾長及攝提大角始發於參至辰也殆必

亡矣其後三世亡嗣王莽篡位

傳曰皇之不極是謂不建厥咎眊服虔曰眊音老耄厥罰恒陰

厥極弱時則有射妖時則有龍蛇之孽時則有馬禍時

則有下人伐上之痾時則有日月亂行星辰逆行皇之

不極是謂不建皇君也極中建立也人君貌言視聽思

心五事皆失不得其中則不能立萬事失在眊悖故其

咎眊也師古曰眊不明也悖惑也音布內反王者自下承天理物雲起於

山而彌於天師古曰彌滿也天氣亂故其罰常陰也一曰上失

中則下彊盛而蔽君明也易曰亢龍有悔貴而亡位高

而亡民賢人在下位而亡輔師古曰乾上九文言也如此則君有

南面之尊而亡一人之助故其極弱也盛陽動進輕疾

服虔曰陽行禮春而大射以順陽氣韋昭曰將祭與羣臣射謂之大射輕且疾也

上微弱則下奮動故有射妖易曰雲從龍師古曰乾九五文言又

曰龍蛇之蟄以存身也師古曰下繫辭也陰氣動故有龍蛇之

孽於易乾為君為馬馬任用而彊力君氣毀故有馬禍

一曰馬多死及為怪亦是也君亂且弱人之所叛天之

所去不有明王之誅則有篡弒之禍故有下人伐上之

痾凡君道傷者病天氣不言五行沴天而曰日月亂行

星辰逆行者為若下不敢沴天猶春秋曰王師敗績于

貿戎不言敗之者以自敗為文尊尊之意也劉歆皇極

傳曰有下體生上之痾說以為下人伐上天誅已成不

得復為痾云皇極之常陰劉向以為春秋亡其應一曰

又陰不雨是也劉歆以為自屬常陰昭帝元平元年四

月崩亡嗣立昌邑王賀賀即位天陰晝夜不見日月賀

欲出光祿大夫夏侯勝當車諫曰天又陰而不雨臣下

有謀上者陛下欲何之賀怒縛勝以屬吏吏白大將軍

霍光光時與車騎將軍張安世謀欲廢賀光讓安世以

為泄語安世實不泄召問勝勝上洪範五行傳曰皇之

不極厥罰常陰時則有下人伐上不敢察察言故云臣

下有謀光安世讀之大驚以此益重經術士後數日卒

共廢賀此常陰之明效也京房易傳曰有蜺蒙霧霧上

萬曆二十五年刊

下合也蒙如塵雲蜺日旁氣也其占曰后妃有專蜺再

重赤而專至衝旱孟康曰專員也若五月再重赤而員至十一月旱也妻不壹順

黑蜺四背又白蜺雙出日中妻以貴高夫茲謂擅陽蜺

四方日光不陽解而溫服虔曰蒙氣解而溫內取茲謂禽服虔曰人君內

淫於骨肉也師古曰取如禮記聚鹿之聚蜺如禽在日旁以尊降妃茲謂薄

嗣蜺直而塞六辰廼除夜星見而赤韋昭曰六辰謂從卯至申女不

變始茲謂乘夫孟康曰始貴高於夫終行此不變也蜺白在日側黑蜺果

之氣正直師古曰果謂干之也妻不順正茲謂擅陽蜺中窺貫而

外專夫妻不嚴茲謂媾韋昭曰媾言媾慢也蜺與日會

婦人擅國茲謂頃師古曰頃讀曰頃蜺白貫日中赤蜺四背服虔

日蜺適不荅茲謂不次師古曰適讀曰嫡荅報也言妻有承順之心不見報荅也一曰

荅對也言不以恩意接對之蜺直在左蜺交在右取於不專茲謂危

嗣蜺抱日兩未及君淫外茲謂亡蜺氣左日交於外取

不達茲謂不知蜺白奪明而大溫溫而雨師古曰取尊讀曰聚

卑不別茲謂媾蜺三出三已三辰除韋昭曰若從寅至辰也蜺旦見西晏

則除則日出且雨臣私祿及親茲謂罔辟韋昭曰辟君也厥異

蒙其蒙先大溫已蒙起日不見行善不請於上茲謂作

福蒙一日五起五解辟不下謀臣辟異道茲謂不見上

蒙下霧風三變而俱解立嗣子疑茲謂動欲蒙赤日不

明德不序茲謂不聰蒙日不明溫而民病德不試空言

萬曆二十五年刊

祿

師古曰茲謂主窳臣天

孟康曰謂君情窳用人不以次第為天也師古曰窳音庾

蒙起而白君樂逸人茲謂放蒙日青黑雲夾日左右前後行過日公不任職茲謂怙祿蒙三日又大風五日蒙不解利邪以食茲謂閉上蒙大起白雲如山行蔽日公懼不言道茲謂蔽下蒙大起日不見若雨不雨至十二日解而有小雲蔽日祿生於下茲謂誣君蒙微而小雨已乃大雨下相攘善茲謂盜明蒙黃濁下陳功求於上茲謂不知蒙微而赤風鳴條解復蒙下專刑茲謂分威蒙而日不得明大臣厭小臣茲謂蔽蒙微日不明若解不解大風發赤雲起而蔽日衆不惡惡茲謂蔽蒙尊卦

用事

孟康曰尊卦乾坤也

三日而起日不見漏言亡喜茲謂下厝

用

師古曰厝音千各反厝

蒙微日無光有雨雲雨不降廢忠惑佞茲

謂亡蒙天先清而暴蒙微而日不明有逸民茲謂不明蒙濁奪日光公不任職茲謂不紕蒙白三辰止則日青青而寒寒必雨忠臣進善君不試茲謂遏

師古曰蒙先試用也

小雨雨已蒙起微而日不明惑衆在位茲謂覆國蒙微

而日不明一溫一寒風揚塵知佞厚之茲謂庠蒙甚而

溫君臣故弼茲謂悖

師古曰弼猶相戾也悖惑也

厥災風雨霧風拔

木亂五穀已而大霧庶正蔽惡茲謂生孽災厥異霧此

皆陰雲之類云嚴公十八年秋有蜮劉向以為蜮生南

越越地多婦人男女同川淫女為主亂氣所生故聖人

名之曰蜮蜮猶惑也在水旁能射人射人有處甚者至

死師古曰以氣射人也南方謂之短弧師古曰即射工也亦呼水弩近射妖死

亡之象也時嚴將取齊之淫女故蜮至天戒若曰勿娶

齊女將生淫惑篡弑之禍嚴不寤遂取之入後淫於二

叔二叔以死兩子見弑夫人亦誅劉歆以為蜮盛暑所

生非自越來也京房易傳曰忠臣進善君不試厥咎國

生蜮史記魯哀公時有隼集于陳廷而死師古曰隼鷩鳥即今之鷩

也說者以為鷩失之矣廷朝廷也鷩字音胡骨反楷矢貫之應劭曰楷木名師古曰音枯其木堪

為箭筈今幽以北皆用之石弩應劭曰弩鏃也音奴又乃互反長尺有

咫張晏曰八寸曰咫陳閔公使使問仲尼師古曰閔公名周懷公之子仲尼

曰隼之來遠矣昔武王克商通道百蠻使各以方物來

貢肅慎貢楛矢臣瓚曰肅慎東北夷石弩長尺有咫先王分異姓

以遠方職使毋忘服師古曰服事也故分陳以肅慎矢試求之

故府果得之師古曰得昔所分之矢於府藏中劉向以為隼近黑祥貪

暴類也矢貫之近射妖也死於廷國亡表也象陳眊亂

不服事周而行貪暴將致遠夷之禍為所滅也是時中

國齊晉南夷吳楚為疆師古曰中國則齊晉為疆南夷則吳楚為疆陳交晉

不親附楚不固數被二國之禍後楚有白公之亂師古曰白

公楚平王太子建之子勝也建遇讒奔鄭而死勝在吳子西召之使處吳境為白公吳人伐慎白公敗之請以

萬曆二十五年刊

戰備獻因作亂子西子師古曰白公之亂
期皆死事在哀十六年陳人特其聚而侵
楚事見哀卒為楚所滅
十七年師古曰陳閔公之二十四年而為楚所

滅史記夏后氏之衰有二龍止於夏廷而言余喪之二

君也師古曰襄夏帝卜殺之去之止之莫吉卜請其祭

而藏之乃吉應劭曰祭沫也鄭氏曰祭音牛齧之齧師

反祭音於是布幣策告之師古曰奠幣為禮龍亡而祭

在乃匱去之師古曰匱匱也去藏也其後夏亡傳匱於

殷周三代莫發至厲王末發而觀之祭流于廷不可除

也厲王使婦人羸而譟之應劭曰羣呼曰譟師祭化為

玄龜師古曰龜似鼈而大非蛇及蜃蟻人後宮處妾

遇之而孕師古曰處妾生子懼而棄之宣王立女童嘗

曰檠弧其服實亡周國師古曰女童謠問里之童女為

木弓曰弧服盛箭者即今之步叉也其草似蕪後有夫

婦驚是器者宣王使執而僂之師古曰驚賣既去見處

妾所棄妖子聞其夜號哀而收之遂亡奔褒後褒人有

罪入妖子以贖是為褒姒幽王見而愛之生子伯服王

廢申后及太子宜咎而立褒姒伯服代之廢后之父申

侯與繒西畎戎共攻殺幽王師古曰畎戎即詩曰赫赫

宗周褒姒威之師古曰小雅正月之詩也赫赫盛貌劉

向以為夏后季世周之幽厲皆詩亂逆天故有龍龜之

怪近龍蛇孽也蔡血也一曰沫也屢弧桑弓也其服蓋

以其草為箭服近射妖也女童言者禍將生於女國以

兵寇亡也師古曰因婦人左氏傳昭公十九年龍鬪於

鄭時門之外洧淵師古曰時門鄭城門也洧泉水之

長平入劉向以為近龍孽也鄭以小國攝乎晉楚之間

穎也師古曰攝重以疆吳鄭當其衝不能修德將鬪三國以

自危亡師古曰言若不修德是時子產任政內惠於民

外善辭令以交三國鄭卒亡患能以德消變之效也京

房易傳曰衆心不安厥妖龍鬪惠帝二年正月癸酉旦

有兩龍見於蘭陵廷東里溫陵井中師古曰蘭陵縣之

姓至乙亥夜去劉向以為龍貴象而困於庶人井中象

諸侯將有幽執之禍其後呂太后幽殺三趙王諸呂亦

終誅滅京房易傳曰有德遭害厥妖龍見井中又曰行

刑暴惡黑龍從井出左氏傳魯嚴公時有內蛇與外蛇

鬪鄭南門中內蛇死劉向以為近蛇孽也先是鄭厲公

劫相祭仲而逐兄昭公代立師古曰厲公母朱靡氏之

桓十一年宋人執祭仲曰不立突將死仲乃後厲公出

與未盟而立厲公昭公奔衛祭音側介反

奔昭公復入師古曰桓十五年厲公與祭仲之婿靡糾

歸于鄭九月厲公死弟子儀代立師古曰桓十七年高

弟于齊十八年齊人殺子厲公自外劫大夫傳瑕使僂

子儀師古曰傳環鄭大夫也莊十四年厲公自櫟侵此鄭獲傳環與之盟於是傳環殺子儀而納厲公

外蛇殺內蛇之象也蛇死六年而厲公立嚴公聞之問

申繻曰猶有妖乎師古曰申繻魯大夫也繻音須對曰人之所忌其氣

炎以取之師古曰炎音弋贍反妖由人興也人亡釁焉妖不自作

人棄常故有妖京房易傳曰立嗣子疑厥妖蛇居國門

鬪左氏傳文公十六年夏有蛇自泉宮出師古曰泉宮即泉臺入

于國如先君之數劉向以為近蛇孽也泉宮在囿中公

毋姜氏嘗居之蛇從之出象宮將不居也詩曰維虺維

蛇女子之祥師古曰小雅斯干之詩又蛇入國國將有女憂也如

先君之數者公母將薨象也秋公母薨公惡之乃毀泉

臺夫妖孽應行而自見非見而為害也文不改行循正

共御厥罰師古曰共讀曰恭御讀曰禦又讀如本字而作非禮以重其過後

二年薨公子遂殺文之二子惡視而立宣公師古曰惡視即子赤也

視其母弟文公夫人大歸于齊師古曰本齊女故出而歸齊所謂哀姜者也武帝

大始四年七月趙有蛇從郭外入與邑中蛇鬪孝文廟

下邑中蛇死後二年秋有衛太子事事自趙人江充起

左氏傳定公十年宋公子地有白馬駟師古曰地宋元公子也四馬曰

駟公嬖向魋欲之師古曰公謂景公即地之兄也魋宋司馬桓魋也向音式尚反魋音大回

反公取而朱其尾鬣師古曰鬣領上鬣也音力涉反以予之地怒使其

徒扶魋而奪之師古曰扶擊也音丑失反魋懼將走公閉門而泣之

萬曆二十五年刊

目盡腫公弟辰謂地曰子爲君禮不過出竟君必止子

師古曰辰亦元公子也言若見君怒懼而出奔是爲臣之禮也竟讀曰境也地出奔陳公弗

止辰爲之請不聽辰曰是我廷吾兄也師古曰廷欺吾

以國人出君誰與處遂與其徒出奔陳明年俱入于蕭

以叛大爲宋患師古曰蕭宋邑近馬禍也史記秦孝公二十一

年有馬生人昭王二十年牡馬生子而死劉向以爲皆

馬禍也孝公始用商君攻守之法東侵諸侯至於昭王

用兵彌烈師古曰烈猛也其象將以兵革抗極成功而還自害

也牡馬非生類妄生而死猶秦恃力彊得天下而還自

滅之象也一曰諸畜生非其類子孫必有非其姓者至

於始皇果呂不韋子京房易傳曰方伯分威厥妖牡馬

生子亡天下諸侯相伐厥妖馬生人文帝十二年有馬

生角於吳角在耳前上鄉師古曰鄉讀曰右角長三寸

左角長二寸皆大二寸劉向以爲馬不當生角猶吳不

當舉兵鄉上也是時吳王濞封有四郡五十餘城師古曰高

紀云六年春以故東陽郡鄣郡吳郡五十三縣立劉賈

爲荆王十二年十月詔曰吳古之建國日者荆王燕有

其地今死無後朕欲復立吳王長沙王臣等請立沛侯

爲吳王而荆燕吳傳云荆王劉賈爲黔布所殺無後上

患會稽輕悍無壯王填之乃立濞爲吳王王三郡五十
三城是則濞之所封賈本地也止有三郡荆燕吳傳與
紀同矣今此云四郡未詳其說若以賈本不
得會稽濞加一郡者則不得言五十三城也
變見於外天戒早矣王不寤後卒舉兵誅滅京房易傳

萬曆二十五年刊

曰臣易上政不順厥妖馬生角茲謂賢士不足又曰天子親伐馬生角成帝綏和二年二月大廩馬生角在左耳前圍長各二寸是時王莽為大司馬害上之萌自此始矣師古曰萌若草木之始生也哀帝建平二年定襄牡馬生駒三足隨羣飲食太守以聞馬國之武用三足不任用之象也後侍中董賢年二十二為大司馬居上公之位天下不宗哀帝暴崩成帝母王太后召弟子新都侯王莽入收賢印綬賢恐自殺莽因代之并誅外家丁傅又廢哀帝傳皇后令自殺發掘帝祖母傳太后母丁太后陵更以庶人葬之辜及至尊大臣微弱之禍也文公十一年

敗狄于鹹

師古曰魯地也

穀梁公羊傳曰長狄

師古曰防風之後漆姓也

國號鄭驕鄭音所求反驕音莫干反

兄弟三人一者之魯

師古曰喬如也來伐晉為叔孫

所得臣一者之齊

師古曰榮如也齊襄公二一年伐齊為王子成父所獲

一者之晉師古

日焚如也宣十五年晉滅潞國而獲之

皆殺之身橫九晦

師古曰晦古晦字斷其

首而載之眉見於軾

師古曰軾車前橫木

何以書記異也劉向以

為是時周室衰微三國為大可責者也天戒若曰不行禮義大為夷狄之行將至危亡其後三國皆有篡弒之禍

師古曰謂魯文公薨襄仲弒惡及視而立宣公齊連稱管至父弒襄公而立無知晉樂書中行偃弒厲公

而立近下人伐上之病也劉歆以為人變屬黃祥一曰

屬羸蟲之孽一曰天地之性人為貴凡人為變皆屬皇

極下人伐上之痾云京房易傳曰君暴亂疾有道厥妖

長狄入國又曰豐其屋下獨苦師古曰豐其屋易豐卦上六爻辭也豐大也

長狄生世主虜史記秦始皇帝二十六年有大人長五

丈足履六尺皆夷狄服凡十二人見于臨洮師古曰隴西之縣也

音土高反天戒若曰勿大為夷狄之行將受其禍是歲始皇

初并六國反喜以為瑞銷天下兵器作金人十二以象

之遂自賢聖燔詩書坑儒士奢淫暴虐務欲廣地南戍

五嶺北築長城以備胡越塹山填谷西起臨洮東至遼

東徑數千里故大人見於臨洮明禍亂之起後十四年

而秦亡亡自戍卒陳勝發史記魏襄王十三年魏有女

子化為丈夫京房易傳曰女子化為丈夫茲謂陰昌賤

人為王丈夫化為女子茲謂陰勝厥咎亡一曰男化為

女宮刑濫也女化為男婦政行也哀帝建平中豫章有

男子化為女子嫁為人婦生一子長安陳鳳言此陽變

為陰將亡繼嗣自相生之象一曰嫁為人婦生一子者

將復一世乃絕哀帝建平四年四月山陽方與女子田

無嗇生子師古曰方與者山陽之縣也女子姓田名無嗇方與音房豫先未生二月

兒唬腹中及生不舉葬之陌上三日人過聞唬聲母掘

收養平帝元始元年二月朔方廣牧女子趙春病死師古

曰廣牧朔方之縣也姓趙名春歛棺積六日出在棺外自言見夫死父

萬曆二十五年刊

曰年二十七不當死太守譚以聞京房易傳曰幹父之

蠱有子考亡咎韋昭曰蠱事也子能正父之事是為有子故考不為咎累師古曰易蠱卦初六

也爻辭子三年不改父道思慕不皇亦重見先人之非師古

曰言父有不善之事當速改之若唯思慕而已無所變

易是重顯先人之非也一曰三年之內但思慕而已不

暇見父之非故不不則為私厥妖人死復生一曰至陰

為陽下人為上六月長安女子有生兒兩頭異頸面相

鄉四臂共匈俱前鄉師古曰鄉尻上有目長二寸所京

房易傳曰睽孤見豕負塗師古曰易睽卦上九爻辭也睽孤乖刺之意也塗泥也睽

音苦在下茲謂亡上正將變更凡妖之作以譴失正各象其

類二首下不壹也足多所任邪也足少下不勝任或不

任下也凡下體生於上不敬也上體生於下媒瀆也生

非其類淫亂也人生而大上速成也生而能言好虛也

羣妖推此類不改乃成凶也景帝二年九月膠東下密

人年七十餘生角角有毛時膠東膠西濟南齊四王有

舉兵反謀謀由吳王濞起連楚趙凡七國下密縣居四

齊之中師古曰四齊即上所云膠東膠西角兵象上鄉

者也老人吳王象也年七十七國象也天戒若曰人不

當生角猶諸侯不當舉兵以鄉京師也禍從老人生七

國俱敗云諸侯不寤明年吳王先起諸侯從之七國俱

滅京房易傳曰彖宰專政厥妖人生角成帝建始三年

十月丁未京師相驚言大水至渭水虜上小女陳持弓

年九歲師古曰虜上地名也音斯走入橫城門入未央宮尚方掖門

殿門門衛戶者莫見至句盾禁中而覺得師古曰句盾

得事覺而民以水相驚者陰氣盛也小女而入宮殿中

者下人將因女寵而居有宮室之象也名曰持弓有似

周家壓弧之祥易曰弧矢之利以威天下師古曰下是繫之辭也

時帝母王太后弟鳳始為上將秉國政天知其後將威

天下而入宮室故象先見也其後王氏兄弟父子五侯

秉權至莽卒篡天下蓋陳氏之後云京房易傳曰妖言

動衆茲謂不信路將亡人司馬死成帝綏和二年八月

庚申鄭通里男子王褒師古曰鄭縣之通里衣絳衣小冠帶劍入

北司馬門殿東門師古曰北司馬門又入殿之東門也上前殿入非常

室中如淳曰殿上室名解帷組結佩之師古曰組綬類所以係帷又垂以為飾也佩帶

之招前殿署長業等曰天帝令我居此業等收縛考問

褒故公車大誰卒師古曰大誰者主問非常之人云姓名是誰也大誰本以誰何稱因用名

官有大誰長今此卒者長所領士卒也病狂易師古曰謂病狂而變易其常也不自知入

宮狀下獄死是時王莽為大司馬哀帝即位莽乞骸骨

就第天知其必不退故因是而見象也姓名章服甚明

徑上前殿路寢入室取組而佩之稱天帝命然時人莫

察後莽就國天下寃之哀帝徵莽還京師明年帝崩莽復為大司馬因是而篡國哀帝建平四年正月民驚走

持橐或擗一枚如淳曰擗麻幹也師古曰橐禾稗也擗音鄒又音側九反傳相付與

日行詔籌道中相過逢多至千數或被髮徒踐師古曰徒踐謂

徒跌也或夜折關或踰墻入或乘車騎奔馳以置驛傳行

經歷郡國二十六至京師其夏京師郡國民聚會里巷

阡陌設祭張博具師古曰博戲之具歌舞祠西王母又傳書曰

毋告百姓佩此書者不死不信我言視門樞下當有白

髮師古曰樞門扇所由開閉者也至秋止是時帝祖母傳太后后驕與政

事故杜鄴對曰春秋災異以指象為言語籌所以紀數

民陰水類也水以東流為順走而西行反類逆上象數

度放溢妄以相予違忤民心之應也西王母婦人之稱

博奕男子之事於街巷阡陌明離闥內師古曰闥門櫺也音魚列反

與疆外師古曰與讀曰預臨事盤樂炕陽之意白髮衰年之象

體尊性弱難理易亂門人之所由樞其要也居人之所

由制持其要也其明甚著今外家丁傳並侍帷幄布於

列位有罪惡者不坐辜罰亡功能者畢受官爵皇甫三

桓詩人所刺春秋所譏亡以甚此師古曰皇甫周卿士之字也用后嬖寵而

處職位詩人刺之指象昭昭以覺聖朝奈何不應後哀帝崩成

帝母王太后臨朝王莽為大司馬誅滅丁傳一曰丁傳

所亂者小此異乃王太后莽之應云

前漢書卷二十七下之上終

前漢書卷二十七下之下

五行志第七下之下

漢

蘭

臺

令

史

班

固撰

唐正議大夫行秘書少監琅邪縣開國子顏師古注

皇明朝列大夫國子監祭酒臣劉應秋

承

直

郎司業臣方從哲等奉

勅重校刊

隱公三年二月己巳日有食之穀梁傳曰言日不言朔

食晦公羊傳曰食二日董仲舒劉向以為其後戎執天

子之使

師古曰凡伯周大夫也隱七年天王使凡伯來聘戎伐凡伯于楚丘以歸

鄭獲魯隱

師古曰公羊傳隱六年春鄭人來渝平渝平墮成也曰吾成敗矣吾與鄭人未有成狐壤之戰隱公獲焉何以

不言戰

滅戴

師古曰十年秋宋人蔡人衛人伐戴鄭伯伐取之戴國今外黃縣東南戴城是也讀

萬曆二十五年刊

者多誤為載故師古曰四年衛州呼殺衛魯宋咸殺君其君完十一年羽父使

賊殺公于寯氏桓二年春宋督弑其君與夷左氏劉歆以為正月二日燕越

之分野也凡日所躔而有變則分野之國失政者受之

師古曰人君能脩政共御厥罰則災消而福至師古曰

躔踐也恭不能則災息而禍生師古曰息故經書災而不記其

故蓋吉凶亡常隨行而成禍福也周衰天子不班朔師古

曰班魯歷不正置閏不得其月月大小不得其度史記

日食或言朔而實非朔或不言朔而實朔或脫不書朔

與日皆官失之也京房易傳曰亡師茲謂不御厥異日

食其食也既並食不一處誅衆失理茲謂生叛厥食既

光散縱畔茲謂不明厥食先大雨三日雨除而寒寒即

食專祿不封茲謂不安厥食既先日出而黑光反外燭

韋昭曰中無光君臣不通茲謂亡厥蝕三既同姓上侵

茲謂誣君厥食四方有雲中央無雲其日大寒公欲弱

主位茲謂不知厥食中白青四方赤已食地震諸侯相

侵茲謂不承厥食三毀三復君疾善下謀上茲謂亂厥

食既先雨雹殺走獸弑君獲位茲謂逆厥食既先風雨

折木日赤內臣外鄉茲謂背師古曰鄉厥食食且雨地

中鳴韋昭曰地中有聲如冢宰專政茲謂因厥食先大

風食時日居雲中四方亡雲伯正越職茲謂分威師古

曰伯

讀曰霸正者厥食日中分諸侯爭美於上茲謂泰厥食

長帥之稱日傷月食半天營而鳴韋昭曰食半謂食望也臣贊曰月食半謂食月之半也月食常

以望不為異也賦不得茲謂竭厥食星隨而下受命之臣專征

云試厥食雖侵光猶明師古曰試用也自擅意也若文

王臣獨誅紂矣韋昭曰是時紂臣尚未欲誅紂獨文王之臣欲誅之小人順受命

者征其君云殺厥食五色至大寒隕霜師古曰殺亦讀曰弑若紂

臣順武王而誅紂矣韋昭曰紂惡益甚其臣欲順武王而誅紂諸侯更制茲

謂叛師古曰謂更改也厥食三復三食食已而風地動適讓庶茲

謂生欲師古曰適讀曰嫡厥食日失位光晻晻月形見師古曰晻音烏

感反見洒亡節茲謂荒厥蝕乍青乍黑乍赤明日大雨

發霧而寒凡食二十占其形二十有四改之輒除不改

三年三年不改六年六年不改九年推隱三年之食貫

中央上下竟而黑臣弑從中成之形也後衛州吁弑君

而立桓公三年七月壬辰朔日有食之既董仲舒劉向

以為前事已大後事將至者又大則既先是魯宋弑君

魯又成宋亂易許田亡事天子之心楚僭稱王後鄭拒

王師射桓王又二君相篡師古曰謂厲公奔蔡而昭公入高渠彌殺昭公而立子亶

劉歆以為六月趙與晉分晉灼曰周之六月今之四月始去畢而入參參晉分也畢

趙也日行去趙遠入晉分多故曰與計二十先是晉曲

沃伯再弑晉侯師古曰曲沃本桓叔成師之封號也其後遂繼襲焉魯惠公三十年大夫濟

萬曆二十五年刊

父殺昭侯而納成師不克晉人立孝侯惠之四是歲晉十五年成師之子曲沃莊伯伐翼殺孝侯也

大亂師古曰桓三年莊伯之子曲沃武公滅其宗國

日桓八年曲沃武京房易傳以為桓三年日食貫中央

上下竟而黃臣弒而不卒之形也後楚嚴稱王兼地于

里師古曰楚武王荆尸人巳見傳今此言莊始稱王未詳其說十七年十月朔日有

蝕之穀梁傳曰言朔不言日食二日也劉向以為是時

衛侯朔有罪出奔齊師古曰朔衛惠公也桓十六年經書衛侯朔出奔齊公羊傳曰得罪

平天子穀梁傳曰天子更立衛君師古曰衛朔藉助五天子召而不往也

國舉兵伐之而自立王命遂壞師古曰莊五年冬公會齊人宋人陳人蔡人伐

衛莊六年春王人子突救衛夏衛侯朔入放公子黔牟于周是也曾夫人淫失於齊卒

殺桓公師古曰失董仲舒以為言朔不言日惡魯桓且讀曰失

有夫人之禍將不終日也劉歆以為楚鄭分嚴公十八

年三月日有食之穀梁傳曰不言日不言朔夜食張晏曰日

夜食則無景立六尺木史推合朔在夜明旦日食而出

出而解孟康曰夜食是為夜食劉向以為夜食者陰因

日明之衰而奪其光象周天子不明齊桓將奪其威專

會諸侯而行伯道其後遂九合諸侯天子使世子會之

師古曰僖五年齊侯宋公陳侯衛侯鄭伯許男曹伯會王太子于首止是此其效也公羊傳

曰食晦董仲舒以為宿在東壁魯象也後公子慶父叔

牙果通於夫人以弒公劉歆以為晦曾衛分二十五年

六月辛未朔日有食之董仲舒以為宿在畢主邊兵夷

狄象也後狄滅邢衛師古曰春秋閔元年狄伐邢二年

于夷儀衛劉歆以為五月二日魯趙分二十六年十二

月癸亥朔日有食之董仲舒以為宿在心心為明堂文

武之道廢中國不絕若綫之象也師古曰綫縷也音先箭反劉向以

為時戎侵曹魯夫人淫於慶父叔牙將以弑君故比年

再蝕以見戒劉歆以為十月二日楚鄭分三十年九月

庚午朔日有食之董仲舒劉向以為後魯二君弑師古曰謂

子般為匡人所殺閔公為卜齋所殺也夫人誅師古曰哀姜兩弟死師古曰謂

叔牙及慶父也狄滅邢徐取舒師古曰僖三年徐人取舒舒國名也在廬江舒縣也晉殺

世子師古曰僖五年晉侯殺其太子申生楚滅弦師古曰僖五年楚人滅弦弦國名也在弋陽

劉歆以為八月秦周分僖公五年九月戊申朔日有蝕

之董仲舒劉向以為先是齊桓行伯江黃自至師古曰江黃二

國名也僖二年齊侯宋公江人黃人盟于貫傳曰南服

疆楚師古曰僖四年齊侯以諸侯其後不內自正而外

執陳大夫則陳楚不附師古曰召陵盟後以陳轅濤塗為誤軍而執之陳不服罪故伐

之楚自是鄭伯逃盟師古曰僖五年秋齊侯與諸侯不復通諸侯

將不從桓政故天見戒其後晉滅虢師古曰事楚圍許

諸侯伐鄭晉弑二君師古曰謂里克狄滅溫師古曰溫周邑也僖

十年狄楚伐黃師古曰僖十一年黃桓不能救劉歆以

為七月秦晉分十二年三月庚午朔日有食之董仲舒

劉向以為是時楚滅黃師古曰事在十二年夏狄侵衛鄭師古曰

年狄侵衛十師古曰僖十四年諸侯城緣陵公莒滅杞師古曰僖十四年諸侯城緣陵公

也徐莒劉歆以為三月齊衛分十五年五月日有食之劉

向以為象晉文公將行伯道後遂伐衛執曹伯敗楚城

濮師古曰事在二十八再會諸侯師古曰二十八五月

王而朝之師古曰晉侯不欲就朝王故召此其效也日

食者臣之惡也夜食者掩其罪也以為上亡明王桓文

能行伯道攘夷狄安中國雖不正猶可蓋春秋實與而

文不與之義也董仲舒以為後秦獲晉侯師古曰晉侯

五年十一月晉侯及秦伯師古曰事在公羊傳

戰于韓秦獲晉侯以歸也齊滅項師古曰事在公羊傳

城縣是也楚敗徐于婁林師古曰事在僖十劉歆以為二月

朔齊越分文公元年二月癸亥日有食之董仲舒劉向

以為先是大夫始執國政師古曰謂東公子遂如京師

師古曰事在僖三十師古曰謂東後楚世子商臣殺父齊公子商人

弒君皆自立宋子哀出奔師古曰宋子哀宋卿高哀也

十四年晉滅江師古曰春秋文四年楚人楚滅六師古曰

也在廬江六縣文大夫公孫敖叔彭生並專會盟師古曰

七年冬公孫敖如莒蒞盟十一年叔彭生會卻師古曰劉歆以

為正月朔燕越分十五年六月辛丑朔日有食之董仲

舒劉向以為後宋齊莒晉鄭八年之間五君殺死師古曰文

十六年宋弒其君杵臼十八年夏齊人弒其君商人冬莒弒其君無其宣二年晉趙盾弒其君夷臯四年鄭公

子歸生弒其君夷也楚滅舒蓼劉歆以為四月二日魯衛分宣公

八年七月甲子日有食之既董仲舒劉向以為先是楚

商臣弒父而立至于嚴王遂疆諸夏大國唯有齊晉齊

晉新有篡弒之禍內皆未安故楚乘弱橫行八年之間

六侵伐而一滅國師古曰六侵伐者謂宣元年侵陳三年

鄭八年伐陳也一滅國者謂八年滅舒蓼也伐陸渾戎觀兵周室師古曰宣

者謂八年滅舒蓼也後又入鄭鄭伯肉袒謝罪

于周疆觀兵者示威武也師古曰事並在十二年鄭

北敗晉師于邲流血色水師古曰事並在十二年鄭

地色水謂血流入水而變水之色也邲圍宋九月析骸而炊之師古曰事在十五年

音蒲必反甚也劉歆以為十月二日楚鄭分十年四月丙辰日有

食之董仲舒劉向以為後陳夏徵舒弒其君師古曰弒

在十楚滅蕭師古曰蕭宋附庸晉滅二國師古曰謂十

年在十楚滅蕭師古曰蕭宋附庸晉滅二國師古曰謂十

年在十楚滅蕭師古曰蕭宋附庸晉滅二國師古曰謂十

年在十楚滅蕭師古曰蕭宋附庸晉滅二國師古曰謂十

年在十楚滅蕭師古曰蕭宋附庸晉滅二國師古曰謂十

年在十楚滅蕭師古曰蕭宋附庸晉滅二國師古曰謂十

仲舒劉向以為後晉敗楚鄭于鄆陵師古曰事在十六年

魯侯劉歆以為四月二日魯衛分十七年十二月丁巳

朔日有食之董仲舒劉向以為後楚滅舒庸師古曰舒庸蓋羣舒

與國也一種楚晉弒其君師古曰謂厲公也事在十八年宋魚石因楚奪君

邑師古曰魚石宋大夫也十五年出奔楚至十八年楚伐宋取彭城而納之莒滅鄆齊滅萊

師古曰事並在襄六年鄆萊皆小國鄭伯弒死師古曰鄭僖公也襄七年會于鄆其大夫子駟使賊

疾赴鄆音為夜殺之而以瘞劉歆以為九月周楚分襄公十四年二

月乙未朔日有食之董仲舒劉向以為後衛大夫孫甯

共逐獻公立孫剽孟康曰剽音驪師古曰孫林父甯植逐獻公襄十四年四月出奔齊而立

剽剽穆公之孫也劉歆以為前年十二月二日宋燕分十五年

八月丁巳日有食之董仲舒劉向以為先是晉為雞澤

之會諸侯盟又大夫盟後為溴梁之會諸侯在而大夫

獨相與盟君若綴旒不得舉手應劭曰旒旌旗之流隨風動搖也師古曰言為

下所執隨人東西也劉歆以為五月二日魯趙分二十年十月丙

辰朔日有食之董仲舒以為陳慶虎慶寅蔽君之明師古

曰二慶並陳大夫也襄二十年陳侯之弟黃出奔楚將出呼於國曰慶氏無道求專陳國暴蔑其君而去其親

五年不滅是無天也邾庶其有叛心師古曰庶其邾大夫後庶其以漆闞丘

來奔師古曰事在二十一年陳殺二慶師古曰二十三年

子黃訴二慶楚人召之慶氏以陳叛楚屈建從陳侯圍陳遂殺二慶也劉歆以為八月秦

周分二十一年九月庚戌朔日有食之董仲舒以為晉

萬曆二十五年刊

樂盈將犯君後入于曲沃劉歆以為七月秦晉分十月

庚辰朔日有食之董仲舒以為宿在軫角楚大國象也

後楚屈氏譖殺公子追舒師古曰公子追舒楚令尹子南也二十二年楚殺之齊

慶封魯君亂國師古曰慶封齊大夫也二十七年使盧蒲葵帥甲攻崔氏殺成及疆盡俘其家

崔杼殺而自死自是慶封崔杼殺而自死自是慶封劉歆以為八月秦周分二十三年

二月癸酉朔日有食之董仲舒以為後衛侯入陳儀師古曰衛侯衎也前為孫甯所逐二十五年甯喜弒其君剽而

日衛侯衎也前為孫甯所逐二十五年甯喜弒其君剽而年入于陳儀陳儀衛邑左傳云夷儀

日二十六六年甯喜殺剽而劉歆以為前年十二月二日衎入于衛甯喜殖子也

宋燕分二十四年七月甲子朔日有食之既劉歆以為

五月曾趙分八月癸巳朔日有食之董仲舒以為比食

又既象陽將絕孟康曰陽君也夷狄主中國之象也後六君

師古曰謂二十五年齊崔杼殺其君光二十六年衛甯

喜弒其君剽二十九年閻殺吳子餘祭三十年蔡太子

班弒其君固三十一年莒人弒其君密州楚子果從諸

昭元年楚令尹子圍入問王疾緌而殺之

侯伐鄭師古曰二十四年冬楚滅舒鳩師古曰二十

滅舒鳩舒鳩亦羣舒一種卒主中國師古曰謂楚靈

王以昭四年與伐吳討慶封師古曰慶封以二十八年

諸侯會于申諸侯會于申劉歆以為六月晉趙分二十七

遂奔吳至申之會楚靈王伐吳執慶封而殺之

年十二月乙亥朔日有食之董仲舒以為禮義將大滅

絕之象也時吳子好勇使刑人守門師古曰吳子即餘祭也刑人闔者

蔡侯通於世子之妻師古曰即蔡侯固莒不早立嗣師

為太子所殺者也

萬曆二十五年刊

曰即密州也生去疾及後閼戕吳子師古曰戕傷也宅

展輿既立展輿又廢之國臣來弒君曰戕蔡世子般弒其父莒人亦弒君而庶子爭師古曰展輿

父而殺之展輿即位去疾奔齊明年去疾師古曰展輿劉向以為自

入而展輿出奔吳並非嫡嗣故云庶子爭師古曰重音直二十年至此歲八年間日食七作禍亂將重起

用故天仍見戒也後齊崔杼弒君宋殺世子師古曰宋

反故天仍見戒也後齊崔杼弒君宋殺世子師古曰宋平公太子

座也事在北燕伯出奔孟康曰有南燕故言北燕南燕師古曰昭三

年北燕伯鄭大夫自外人而篡位師古曰謂指略如董

款出奔齊仲舒劉歆以為九月周楚分昭公七年四月甲辰朔日

有食之董仲舒劉向以為先是楚靈王弒君而立會諸

侯執徐子滅賴師古曰申之會楚後陳公子招殺世子

而滅之師古曰偃師即哀公之子也招音韶楚因

師古曰招成公子哀公弟也昭八年經書陳侯之弟招殺陳太子偃師之死哀公縊其九月楚公又滅蔡

也執太子有以歸用之師古曰十二年楚師滅蔡後靈王亦弒死師古曰十二年

弒其君虔于劉歆以為二月魯衛分傳曰晉侯問於士

乾谿是也師古曰士文伯對曰魯衛惡之衛

文伯曰誰將當日食師古曰士文伯對曰魯衛惡之衛

大魯小公曰何故對曰去衛地如魯地於是有災其衛

君平魯將上卿是歲八月衛襄公卒十一月魯季孫宿

卒晉侯謂士文伯曰吾所問日食從矣可常乎師古曰謂常可以此占之不對曰不可六物不同民心不壹事序從謂如不類官職不則同始異終胡可常也詩曰或宴宴居息

或盡領事國

如淳曰領古悴字也師古曰水雅北山之詩也宴宴安息之貌也盡悴言盡力而悴也

也病其異終也如是公曰何謂六物對曰歲時日月星辰

是謂公曰何謂辰對曰日月之會是謂公曰詩所謂此

日而食于何不臧何也師古曰小雅十月之對曰不善

政之謂也國無政不用善則自取適于日月之災師古

讀曰故政不可不慎也務三而已一曰擇人二曰因民

三曰從時此推日食之占循變復之要也易曰縣象著

明莫大於日月是故聖人重之載于三經師古曰謂於

易在豐之震曰豐其沛日中見昧折其右肱亡咎服虔

中而昏也師古曰此豐卦九三爻辭也於詩十月之交

則著卿士司徒下至趣馬師氏咸非其材

師古曰十月之交詩曰皇

父卿士番維司徒蹶維趣馬攝維師氏豔妻煽方處司徒地官卿也掌邦教趣馬中士也掌王馬之政師氏中

大夫也掌司朝得失之事番蹶攝皆氏也美色口豔豔妻褻姩也豔或作閻閻亦嬪妾之姓也煽熾也詩人刺

王淫於色故皇父之徒皆用后寵而處職位不以德選也趣音千后反蹶音居衛反攝音居禹反番音扶元反

同於右肱之所折協於三務之所擇明小人乘君子陰

侵陽之原也十五年六月丁巳朔日有食之劉歆以為

三月魯衛分十七年六月甲戌朔日有食之董仲舒以

為時宿在畢晉國象也晉厲公誅四大夫失衆心以弑

死師古曰四大夫謂二卻及胥童也胥童非厲公所誅以導亂而死故總書四大夫厲公竟為樂書中行偃

所殺後莫敢復責大夫六卿遂相與比周專晉國君還事

之師古曰六卿謂范氏中行氏智氏韓魏趙也日比再食其事在春秋後故

不載於經劉歆以為魯趙分左氏傳平子曰師古曰唯

正月朔愿未作日有食之於是乎天子不舉伐鼓於社

諸侯用幣於社伐鼓於朝禮也其餘則否太史曰在此

月也日過分而未至三辰有災百官降物君不舉避移

時樂奏鼓祝用幣史用辭嗇夫馳庶人走此月朔之謂

也當夏四月是謂孟夏說曰正月謂周六月夏四月正

陽純乾之月也愿謂陰爻也冬至陽爻起初故曰復至

建巳之月為純乾亡陰爻而陰侵陽為災重故伐鼓用

幣責陰之禮降物素服也不舉去樂也避移時避正堂

須時移災復也嗇夫掌幣庶人其徒役也劉歆以為

六月二日魯趙分二十一年七月壬午朔日有食之董

仲舒以為周景王老劉子單子專權蔡侯朱驕君臣不

說之象也師古曰蔡侯朱蔡平公之子說讀曰悅後蔡侯朱果出奔師古曰昭

二十一年劉子單子立王猛劉歆以為五月二日魯趙

分二十二年十二月癸酉朔日有食之董仲舒以為宿

在心天子之象也後尹氏立王子朝天王居于狄泉師古

曰天王敬王也避子朝之難故居狄泉劉歆以為十月楚鄭分二十四年

五月乙未朔日有食之董仲舒以為宿在胃魯象也後

昭公為季氏所逐劉向以為自十五年至此歲十年間

天戒七見人君猶不寤後楚殺我蠻子師古曰昭六年楚子誘我蠻子

子殺之我蠻國在河南新城縣晉滅陸渾戎師古曰十七年晉荀吳帥師滅陸渾之戎其地今陸渾縣

是也渾縣盜殺衛侯兄師古曰衛靈公兄也名縶二十二年為齊豹所殺以豹不義故敗稱盜所謂

求名而不得蔡宮之君出奔師古曰蔡君即朱也宮君莒子庚輿也二十三年出奔魯吳

滅巢師古曰二十四年吳滅巢巢吳楚間小國即居巢城是也公子光殺王僚師古曰事在二十七年

宋三臣以邑叛其君師古曰二十一年宋華亥

也叛是它如仲舒劉歆以為二日魯趙分是月斗建辰左

氏傳梓慎曰將大水師古曰梓慎魯大夫昭子曰旱也師古曰叔孫昭子

日過分而陽猶不克克必甚能無旱乎孟康曰謂春分後陰多陽少為

不克陽勝則陽不克莫將積聚也蘇林曰莫莫爾不勝為積聚也是歲

秋大雩旱也二至二分日有食之不為災日月之行也

春秋分日夜等故同道冬夏至長短極故相遇相過同

道而食輕不為大災水旱而已三十一年十二月辛亥

朔日有食之董仲舒以為宿在心天子象也時京師微

弱後諸侯果相率而城周師古曰定元年晉魏舒合諸侯之大夫于狄泉以城周是

也宋中幾亡尊天子之心而不衰城師古曰中幾宋大夫衰城謂以差次

受功賦也衰音初為反一日衰讀曰蓑蓑城謂以草覆城也蓑音先和反中讀口仲

劉向以為時

吳滅徐師古曰事在昭三十年而蔡滅沈師古曰定四年蔡公孫姓帥師滅沈楚圍

蔡吳敗楚人郢昭王走出師古曰事並在定四年劉歆以為二日

宋燕分定公五年三月辛亥朔日有食之董仲舒劉向

以為後鄭滅許師古曰六年鄭游速帥師滅許以許男斯歸魯陽虎作亂竊

寶玉大弓季桓子退仲尼宋三臣以邑叛劉歆以為正

月二日燕趙分十二年十一月丙寅朔日有食之董仲

舒劉向以為後晉三大夫以邑叛薛弒其君師古曰十三年晉趙

鞅人干晉陽以叛荀寅士吉楚滅頓胡師古曰十四年

射入朝歌以叛薛弒其君比越敗吳師古曰十四年五月

滅頓以頓子祥歸十五年劉歆以為十二月二

日楚鄭分十五年八月庚辰朔日有食之董仲舒以為

宿在柳周室大壞夷狄主諸夏之象也明年中國諸侯

果累累從楚而圍蔡師古曰哀元年楚子陳侯隨侯許男圍蔡是也累讀曰纍纍不絕之

貌蔡恐遷于州來師古曰哀二年十一月蔡遷于州來州來楚邑今下蔡縣是晉人

執戎蠻子歸于楚師古曰哀四年晉人執戎蠻子亦歸於楚京師楚也師古

曰言以楚為京師劉向以為盜殺蔡侯師古曰哀四年蔡公孫

故賤之而書盜齊陳乞弒其君而立陽生師古曰哀六年齊陳乞弒其君茶茶師景

公之子也陽生茶之兄即悼公也孔子終不用劉歆以為六月晉趙分

哀公十四年五月庚申朔日有食之在獲麟後劉歆以

為三月二日齊衛分凡春秋十二公二百四十二年日

食三十六穀梁以為朔二十六晦七夜二二日一公羊

以為朔二十七二日七晦二左氏以為朔十六二日十

八晦一不書日者二高帝三年十月甲戌晦日有食之

萬曆二十五年刊

在斗二十度燕地也後二年燕王臧荼反誅立盧綰爲
燕王後又反敗十一月癸卯晦日有食之在虛三度齊
地也後二年齊王韓信徙爲楚王明年廢爲列侯後又
反誅九年六月乙未晦日有食之既在張十三度惠帝
七年正月辛丑朔日有食之在危十三度谷永以爲歲
首正月朔日是爲二朝尊者惡之五月丁卯先晦一日
日有食之幾盡師古曰幾音鉅依反後皆類此在七星初劉向以爲五
月微陰始起而犯至陽其占重至其八月宮車晏駕有
呂氏詐置嗣君之害京房易傳曰凡日食不以晦朔者
名口薄人君誅將不以理或賊臣將暴起日月雖不同

宿陰氣盛薄日光也高后二年六月丙戌晦日有食之
七年正月己丑晦日有食之既在營室九度爲宮室中

時高后惡之曰此爲我也明年應師古曰謂高后崩也文帝二年

十一月癸卯晦日有食之在婺女一度三年十月丁酉

晦日有食之在斗二十三度十一月丁卯晦日有食之

在虛八度後四年四月丙辰晦日有食之在東井十三

度七年正月辛未朔日有食之景帝三年二月壬午晦

日有食之在胃二度七年十一月庚寅晦日有食之在

虛九度中元年十二月甲寅晦日有食之中二年九月

甲戌晦日有食之三年九月戊戌晦日有食之幾盡在

尾九度六年七月辛亥晦日有食之在軫七度後元年
七月乙巳先晦一日日有食之在翼十七度武帝建元
二年二月丙戌朔日有食之在奎十四度劉向以爲奎
爲卑賤婦人後有衛皇后自至微與卒有不終之害古師
日皇后自殺三年九月丙子晦日有食之在尾二度五
不終其位也年正月巳巳朔日有食之元光元年二月丙辰晦日有
食之七月癸未先晦一日日有食之在翼八度劉向以
爲前年高園便殿災與春秋御廩災後日食於翼軫同
其占內有女變外爲諸侯其後陳皇后廢江都淮南衡
山王謀反誅日中時食從東北過半晡時復元朔二年

二月乙巳晦日有食之在胃三度六年十一月癸丑晦
日有食之元狩元年五月乙巳晦日有食之在柳六度
京房易傳推以爲是時日食從旁右法曰君失臣明年
丞相公孫弘薨日食從旁左者亦君失臣從上者臣失
君從下者君失民元鼎五年四月丁丑晦日有食之在
東井二十三度元封四年六月巳酉朔日有食之太始
元年正月乙巳晦日有食之四年十月甲寅晦日有食
之在斗十九度征和四年八月辛酉晦日有食之不盡
如鈞在亢二度晡時食從西北日下晡時復昭帝始元
三年十一月壬辰朔日有食之在斗九度燕地也後四

年燕刺王謀反誅元鳳元年七月己亥晦日有食之幾
盡在張十二度劉向以為己亥而既其占重孟康曰己亥水也

純陰故食為最重也日食盡為既後六年宮車晏駕卒以亡嗣宣帝地

節元年十二月癸亥晦日有食之在營室十五度五鳳

元年十二月乙酉朔日有食之在婺女十度四年四月

辛丑朔日有食之在畢十九度是為正月朔慝未作左

氏以為重異元帝永光二年三月壬戌朔日有食之在

婁八度四年六月戊寅晦日有食之在張七度建昭五

年六月壬申晦日有食之不盡如鉤因入成帝建始三

年十二月戊申朔日有食之其夜未央殿中地震谷永

對曰日食婺女九度占在皇后地震蕭牆之內咎在貴

妾師古曰蕭牆謂門屏也蕭肅也人臣至此加肅敬也二者俱發明同事異人共

掩制陽將害繼嗣也宜日食則妾不見師古曰宜讀曰但下例並同

宜地震則后不見異日而發則似殊事亡故動變則恐

不知是月后妾當有失節之郵師古曰郵與尤同尤過也故天因此

兩見其變若曰違失婦道隔遠衆妾師古曰遠音于萬反妨絕繼

嗣者此二人也杜欽對亦曰日以戊申食時加未戊未

土也中宮之部其夜殿中地震此必適妾將有爭寵相

害而為患者師古曰適讀曰嫡人事失於下變象見於上能應

之以德則咎異消忽而不戒則禍敗至應之非誠不立

非信不行河平元年四月巳亥晦日有食之不盡如鉤
在東井六度劉向對曰四月交於五月月同孝惠日同
孝昭東井京師地且既其占恐害繼嗣日蚤食時從西
南起三年八月乙卯晦日有食之在房四年三月癸丑
朔日有食之在昴陽朔元年二月丁未晦日有食之在
胃永始元年九月丁巳晦日有食之谷永以京房易占
對曰元年九月日蝕酒亡節之所致也獨使京師知之
四國不見者若曰湛涵于酒君臣不別禍在內也師古曰湛
讀曰沈又永始二年二月乙酉晦日有食之谷永以京
讀曰耽房易占對曰今年二月日食賦歛不得度民愁怨之所

致也所以使四方皆見京師陰蔽者若曰人君好治宮
室大營墳墓賦歛茲重而百姓屈竭師古曰茲益也禍在

外也三年正月巳卯晦日有食之四年七月辛未晦日

有食之元延元年正月巳亥朔日有食之哀帝元壽元

年正月辛丑朔日有食之不盡如鉤在營室十度與惠

帝七年同月日二年三月壬辰晦日有食之平帝元始

元年五月丁巳朔日有食之在東井二年九月戊申晦

日有食之既凡漢著紀十二世二百一十二年日食五

十三朔十四晦三十六先晦一日三成帝建始元年八

月戊午晨漏未盡三刻有兩月重見京房易傳曰婦貞

厲月幾望君子征凶

師古曰小畜上九爻辭也幾音鉅依反

言君弱而婦

彊為陰所乘則月並出晦而月見西方謂之朏朔而月

見東方謂之仄慝

孟康曰朏者月行疾在日前十故早見仄慝者行遲在日後當沒而更見師

古曰朏音吐了反

仄慝則侯王其肅朏則侯王其舒劉向以為

朏者疾也君舒緩則臣驕慢故日行遲而月行疾也仄

慝者不進之意君肅急則臣恐懼故日行疾而月行遲

不敢迫近君也不舒不急以正失之者食朔日劉歆以

為舒者侯王展意顯事臣下促急故月行疾也肅者王

侯縮胸不任事

服虔曰胸音忸怩之忸鄭氏曰不任事之貌也師古曰胸音女六反

臣下

弛縱故月行遲也當春秋時侯王率多縮胸不任事故

之衆而治五公子之亂星隕而鵲退飛故為得諸侯而

不終六鵲象後六年伯業始退執於孟也民反德為亂

亂則妖災生言吉凶繇人然后陰陽衝厭受其咎齊魯

之災非君所致故曰吾不敢迨君故也京房易傳曰距

諫自彊茲謂郤行厥異鵲退飛適當黜則鵲退飛

師古曰適

讀曰惠帝三年隕石縣諸壹

師古曰縣諸道也屬天水郡也

武帝征和

四年二月丁酉隕石雍二天晏亡雲聲聞四百里

師古曰雍

扶風之縣也晏天清也

元帝建昭元年正月戊辰隕石梁國六成

帝建始四年正月癸卯隕石棗四肥累一

孟康曰皆縣名也故屬真

定師古曰累音力追反

陽朔三年二月壬戌隕石白馬八

師古曰東郡之

縣鴻嘉二年五月癸未隕石杜衍三師古曰南陽之縣名元延四

年三月隕石都關二師古曰山陽之縣名哀帝建平元年正月丁

未隕石北地十其九月甲辰隕石虞二師古曰梁國之縣名平帝

元始二年六月隕石鉅鹿二自惠盡平隕石凡十一皆

有光耀雷聲成哀尤屢

前漢書卷二十七下之下終

前漢書卷二十八上

地理志第八上

漢 蘭 臺 令 史 班 固撰

唐正議大夫行秘書少監琅邪縣開國子顏師古注

皇明朝列大夫國子監祭酒臣劉應秋

承 直 郎司業臣方從哲等奉

勅重校刊

昔在黃帝作舟車以濟不通旁行天下方制萬里畫

分州師古曰方制制為方域也得百里之國萬區是故

易稱先王以建萬國親諸侯書云協和萬國此之謂也

堯遭洪水襄山襄陵師古曰襄字與古懷字同懷包也

也天下分絕為十二州師古曰九州之外有裔使禹治

之水土既平更制九州列五服任土作貢師古曰任其

定貢賦曰禹敷土此師古曰敷分也謂分別治之自隨山

之差也師古曰敷分也謂分別治之

乘木奠高山大川師古曰乘古刊字奠定也言禹隨行

水通道故高山大川師古曰禹隨行

川各得安定也師古曰禹隨行

水自冀壺口治梁及岐師古曰禹隨行

岐山縣箭括嶺也禹師古曰禹隨行

循山而西治衆水師古曰禹隨行

是也嶽陽在覃懷底績至于衡章師古曰禹隨行

太原西南師古曰禹隨行

衡章謂章水橫流而入河也言師古曰禹隨行

禹於覃懷致功以至衡章也師古曰禹隨行

厥賦上上錯師古曰賦者發斂土地所生之物以供天

出諸厥田中中師古曰言其高下之形總於九州之中

島也師古曰言其高下之形總於九州之中

皆類恒衛既從大陸既作師古曰恒衛二水名恒水出

在鉅鹿北言恒衛之水各從師古曰恒衛二水名恒水出

故道大陸之澤已可耕作也師古曰恒衛二水名恒水出

師古曰任其

師古曰禹隨行

師古曰禹隨行

師古曰禹隨行

師古曰禹隨行

師古曰禹隨行

師古曰禹隨行

師古曰賦者發斂土地所生之物以供天

師古曰言其高下之形總於九州之中

師古曰言其高下之形總於九州之中

師古曰恒衛二水名恒水出

師古曰恒衛二水名恒水出

師古曰恒衛二水名恒水出

師古曰恒衛二水名恒水出

師古曰恒衛二水名恒水出

師古曰恒衛二水名恒水出

師古曰恒衛二水名恒水出

師古曰恒衛二水名恒水出

師古曰恒衛二水名恒水出

禹曆二十五年刊

州第九賦亦正當也作十有三年同師古曰治水十三年同厥

貢漆絲師古曰貢獻也地宜漆厥棊織文師古曰棊與

篚屬也織文錦綺之類盛於篚篚而獻之師古曰浮以舟

名潔水出東郡東武陽因師古曰東武陽海岱惟青州師古曰東武陽

水名皆復故道也惟水出現邪箕屋山留水出泰師古曰東武陽

山萊蕪縣惟字今作維留字或作溜古今通用也師古曰東武陽

白墳海瀕廣滂師古曰瀕水涯也田上下賦中上師古曰東武陽

賦田第三貢鹽絺海物惟錯師古曰葛之精者曰絺

畎絲泉鈔松怪石師古曰畎小谷也泉麻屬也鈔青金

之谷出絲泉鈔松怪石五師古曰東武陽蔡夷作牧厥棊縠絲師古曰

夷地宜畜牧縠縠桑也食縠之師古曰東武陽

蠶絲可以弦琴瑟縠音鳥筆反師古曰東武陽

泰山郡萊蕪縣原山言師古曰東武陽

渡汶水西達于沛也師古曰東武陽

淮沂其乂蒙羽其藝師古曰淮沂二水已治蒙羽二

出泰山沂大埜既豬東原底平師古曰大野即鉅野澤

音牛依反師古曰大野即鉅野澤

底致也言大野之水既已停蓄也師古曰大野即鉅野澤

東原之地致功而平可耕稼也師古曰大野即鉅野澤

包師古曰埴黏土也漸包田上中賦中中師古曰田第

貢土五色師古曰王者取五色土封以為羽畎夏狄師古曰田第

陽孤桐師古曰羽畎羽山之谷也夏狄狄雉之羽可為

南曰陽孤桐特生之桐也可為師古曰田第四瀕浮磬師古曰泗水

石可為磬也泗水師古曰泗水淮夷蠙珠泉魚師古曰淮夷淮水上

出濟陰乘氏縣師古曰淮夷淮水上

禹曆二十五年刊

及也言其地出珠及美魚厥棐玄織縞師古曰玄黑也

也續音步千反字或作玳支也即今所謂素者也浮于淮泗達于河師古曰渡二

言獻黑細縞及鮮支也淮海惟揚州師古曰北據彭蠡既豬陽鳥迨居師古曰

名在彭澤縣西北陽鳥隨陽之鳥也言彭蠡之三江既水既已蓄聚則鴻鴈之屬所共居之蠡音禮

入震澤底定師古曰三江謂北江中江南江也震澤在

澤致篠簜既敷師古曰篠小竹也簜大竹也敷謂布地而生也篠音先了反簜音蕩出天

木喬師古曰天盛貌厥土塗泥師古曰濊田下下賦下

上錯師古曰田第九賦貢金三品師古曰瑤瓊篠簜齒

革羽毛師古曰瑤瓊皆美玉名也齒象齒也革犀革鳥

夷卉服師古曰鳥夷東南之夷善厥棐織貝師古曰織

貝水蟲也厥包橘柚錫貢師古曰柚似橘而大其味尤

致之也錫貢者須錫命而獻均江海通于淮泗師古曰

通淮泗而入荆及衡陽惟荊州師古曰北據荆山之陽也江漢

朝宗于海師古曰江漢二水歸入于海有似九江孔殷

師古曰孔甚也殷中也言江水於沱濳既道雲夢土作

又師古曰沱濳二水名自江出為沱自漢出為濳雲夢

也沱音徒何厥土塗泥田下中賦上下師古曰田第

反濳音潛羽旄齒革金三品師古曰自金以上柅幹枯柏厲砥砮

丹師古曰柅木似樗而實幹柅也枯木柏葉而松身厲

謂丹沙者也柅音丑倫反枯音惟箇籥箝三國底貢厥

古活反砥音指又音砥砮音奴萬曆二十五年刊

名師古曰箇籜竹名栝木名也皆可為矢言此州界本

包匭菁茅師古曰匭柳也菁菜也可以為菹茅可以

精厥棐玄纁璣組師古曰玄黑色纁絳也璣珠之不圓者組綬類也

大龜師古曰大龜尺有二寸出於浮于江沱濇漢逾于

洛至于南河師古曰逾越也言渡四水而越荆河惟豫

州師古曰西南至伊雒瀍澗既入于河師古曰伊出陸

山瀍出穀成山澗出師古曰滎沱水洑出所

亦水名言其水並已遇師古曰滎澤是也波

名在荷之東北言治荷澤之水衍溢則使被及盟豬師古曰荷澤在

不常入也道讀曰導荷音歌被音被馬之被盟音孟師古曰

土雒臺下土墳墟師古曰高地則壤下地則墳田中上

賦錯上中師古曰田第四賦貢漆臬絺紵棊織纁師古曰紵

織紵為布及練也織纁師古曰錯治玉之石

亦待錫浮于洛入于河師古曰因華陽黑水惟梁州師古曰

曰東據華山之師古曰岷岷山也

已去二山之土皆可種蕪沱濇二水治師古曰岷岷山也

從故道也岷音旻嶓音波道讀曰導師古曰蔡蒙旅平和夷

底績師古曰蔡蒙二山名旅陳也旅平言已平治厥土

青黎師古曰色田下上賦下中三錯師古曰田第七賦

至第九師古曰田第八賦貢璆鐵銀鏤磬磬師古曰璆美玉也鏤剛熊羆

狐狸織皮師古曰織皮謂麕也言西頃因桓是俵師古曰西

頃山名在臨洮西南桓水名也言治西師古曰浮于濇逾于沔

師古曰漢上曰入于渭亂于河師古曰正黑水西河惟

濁音莫踐反師古曰西據黑水東距西河西河即弱水既西師

曰治使西涇屬渭汭師古曰屬逮也水北曰汭言治涇

流至合黎涇屬渭汭水入于渭也汭音芮又音而悅反

漆沮既從豐水亦來同也迨古攸字荆岐既旅師古曰荆岐二山

也攸所也沮音七余反荆岐既旅師古曰終南惇物二山

山治畢已終南惇物至于鳥鼠師古曰終南惇物二山

西首陽西南自終南原隰底績至于豬蹙師古曰高平

西出至于鳥鼠也原隰底績師古曰原下涇曰

隰豬蹙地名三危既宅三苗丕叙師古曰三危山名已

言皆致功也厥土黃壤田土上賦中下

氏之族徙居於此分而為二厥土黃壤田土上賦中下

故言三苗今皆大得其次叙

師古曰田第貢球琳琅玕師古曰球琳皆玉名

一賦第六貢球琳琅玕石似珠者也浮于積

石至于龍門西河師古曰積石山在金城西南龍門會

于渭汭師古曰迤流曰會自織皮昆崙析支渠叟西戎

卽叙師古曰昆崙析支渠叟三國名也言此諸國皆織

搜道汧及岐至于荆山師古曰自此以下更說所治山

山言之汧山在汧縣西道讀逾于河師古曰卽壺口雷

首至于太嶽師古曰自壺口雷首而至太嶽也雷首底

萬曆二十五年刊

行

卷

六

尾師古曰熊耳在陝東外方在潁川故縣即崇高也桐栢在平氏東南倍尾在安陸東北言四山相連也倍

陪讀曰道嶓冢至于荆山師古曰嶓冢山在梁州南北荆山在南郡臨沮東北嶓音波

內方至于大別師古曰內方在荊州大別在廬江安豐也嶓山之陽至于衡

山師古曰嶓山在蜀郡湔氐西衡山在長沙嶓山在長沙湘南之東南嶓山江所出衡山江所經過九江至

于敷淺原師古曰敷淺原一名博道弱水至于合黎餘陽山在豫章歷陵南

波入于流沙師古曰合黎山在酒道黑水至于三危入泉流沙在燉煌西

于南海師古曰黑水出張掖雞山南流至燉煌道河積石

至于龍門師古曰積石山在河關西羌中龍門山在夏陽北言治河施功自積石起鑿山穿地以通

其流至龍南至于華陰東至于底柱師古曰自龍門南門山也流以至華陰又折

而東經又東至于盟津師古曰盟讀曰孟孟津在洛陽底往之北都道所湊故號孟津孟長

大東過洛汭至于大伾師古曰洛汭洛入河處蓋今所謂洛口也山再重曰伾大伾山

在成臯音平鄙反北過洛水至于大陸師古曰洛水在信都大陸在鉅鹿又北

播為九河師古曰播布也同為逆河入于海師古曰同合也九河又合而為一名

為途河言相迎受嶓冢道漾東流為漢師古曰漾水出也海即渤海是也

過武關山南為漢禹治漾水自嶓冢始也漾音恙又東為滄浪之水師古曰出荆山東南

流為滄浪之水即魚過三澨至于大別師古曰三澨水父所歌者也浪音琅

音南入于江師古曰觸大別東匯澤為彭蠡迴而為彭蠡澤師古曰自彭蠡江分

也匯音胡賄反東為北江入于海師古曰自彭蠡江分

嶓山道江東別為沱師古曰別而沱音徒何反又東

至于醴師古曰醴水在荊州過九江至于東陵師古曰東陵地名東迤北

會于匯

師古曰也溢也東溢分流都東為中江入于海

師古曰亦道沅水東流為沔

師古曰泉出王屋山名為沔

入于河軌為榮

師古曰軌與溢同言濟水入河並流而南截河又並流溢出乃為榮澤也

東出于陶丘北

師古曰陶丘丘再重也音逸

于荷

師古曰荷澤又東北會於汶

道淮自桐柏東會于泗沂東入于海道渭自

鳥鼠同穴東會于酆又東至于涇又東過漆沮入于河

道洛自熊耳東北會于澗灆又東會于伊又東北入于

河九州迥同

師古曰各以其所而用法

四輿既宅

師古曰輿讀曰輿謂土之可居者也

九川條原

師古曰九州泉源皆已清滌無壅塞

四海會同

師古曰四海之內皆同會京師

六府孔修

師古曰六府水火金木土

咸則三壤成賦中國

師古曰三品而成其賦於中

錫土姓祗台德先不距朕行

師古曰台養也言封諸侯賜之

五百里甸服

師古曰規方千里最

百里賦內總

師古曰自此以

二百里內銓

師古曰銓謂所

三百里內夏服

師古曰夏稟也言服者謂有

五百里侯服

萬曆二十五年刊

次旬服之外方五百里也師古曰又說侯服內

侯候也主斥侯而服事也師古曰又說侯服內

事則供之二百里男國師古曰男之言三百里諸侯師古曰

不主一也師古曰此又次侯服五百里綏服師古曰綏安

故合而言之為一等師古曰揆度王者文教二百

也言其安服師古曰奮其武力以五百里要服師古曰

王者政教師古曰奮其武力以五百里皆同師古曰

百里奮武衛師古曰奮其武力以五百里皆同師古曰

綏服外之五百里也要以文師古曰夷易之法

教要求之也要音一違反師古曰三百里夷師古曰

也三百里二百里蔡師古曰蔡法也遵刑五百里荒服師古曰

里皆同師古曰二百里蔡師古曰蔡法也遵刑五百里荒服師古曰

曰又次要服外五百里此五服之最師古曰三百里蠻師古曰

在外考也荒言其荒忽各因本俗師古曰二百里流師古曰

文德蠻幕而覆師古曰二百里流師古曰任其流移不東漸于

之三百里皆司師古曰二百里流師古曰任其流移不東漸于

海西被于流沙朔南泉聲教訖于四海師古曰漸入也

也訖盡也言東入于海西加流沙北方南方師古曰禹錫玄圭

皆及聲教盡於四海也師古曰漸浸泉及也師古曰禹錫玄圭

告厥成功師古曰玄圭以表之也自此以上皆禹貢之文師古曰後

受禪於虞為夏后氏殷因於夏亡所變改周既克殷監師古曰

於二代而損益之定官分職改禹徐梁二州合之於雍師古曰

青師古曰省徐州以入青分冀州之地以為幽并故周師古曰

官有職方氏師古曰夏官之屬也職掌天下之地辯九師古曰

州之國東南曰揚州其山曰會稽師古曰在藪曰具區師古曰

師古曰藪大澤師古曰川曰三江瀟曰五湖師古曰瀟古浸字

也浸謂引以灌師古曰其利金錫竹箭民二男五女畜宜鳥獸師古曰

既者五湖在吳師古曰穀宜稻正南曰荊州其山曰衡藪曰師古曰

屬獸犀象之屬師古曰穀宜稻正南曰荊州其山曰衡藪曰師古曰

萬曆二十五年刊

雲夢川曰江漢寢曰穎湛師古曰穎水出陽城陽乾山

州浸並未詳也湛音直林反又音直減反其利丹銀齒華民一男二女畜及

穀宜與揚州同河南曰豫州其山曰華師古曰即華陰

東出故屬豫州藪曰圃田師古曰在中華川曰滎滎波者也澆師古曰滎即流

水所溢者也波即上禹貢所云滎波者也澆其利麻漆

水在楚亦不當為豫州浸也謂之擾者言人所馴養也

絲象民二男三女畜宜六擾師古曰馬牛羊豕犬雞也

其穀宜五種師古曰黍稷菽麥稻正東曰青州其山曰沂藪曰孟

諸師古曰沂山在蓋縣即沂水所出也孟諸即盟豬也川曰淮泗寢曰沂沐師古曰沐

水出東莞音術其利蒲魚民二男三女其畜宜雞狗穀宜稻麥

河東曰兗州其山曰岱藪曰泰壑師古曰即大野其川曰河洧

洧曰盧維師古曰盧水在濟北盧縣鄭康成讀曰雷非也其利蒲魚民二男三

女其畜宜六擾穀宜四種師古曰馬牛羊豕犬雞黍稷麥也正西曰雍

州其山曰嶽師古曰即吳嶽也藪曰弦蒲師古曰在汧縣川曰涇洏師古

曰內在幽地詩大雅公劉之篇曰洏鞠之即浸曰渭洛師古曰洛即漆沮也在馮翊其利

玉石其民三男二女畜宜牛馬穀宜黍稷東北曰幽州

其山曰醫無閭師古曰在遼東藪曰豸養師古曰在長廣川曰河洧浸

曰菑時師古曰菑出萊蕪時水出般陽其利魚鹽民一男三女畜宜四

擾師古曰馬牛羊豕穀宜三種師古曰黍稷稻河內曰冀州其山曰霍

師古曰在平陽永安縣東北藪曰揚紆師古曰秦有揚紆而此以為冀州未詳其義及所

松柏民五男三女畜宜牛羊穀宜黍稷正北曰并州其

山曰恒山藪曰昭餘祁師古曰在太原鄆縣鄆音一戶反又音於庶反川曰虜

沱嘔夷瘴曰涑易師古曰虜沱出鹵城嘔夷出平舒涑出廣昌易出故安虜音呼沱音徒河

反嘔音其利布帛民二男三女畜宜五擾師古曰馬穀於侯反

宜五種而保章氏掌天文以星土辯九州之地所封封

域皆有分星以視吉凶師古曰保章氏春官之屬也保守也言守天文之職也分音扶

問反周爵五等而土三等公侯百里伯七十里子男五十

里不滿為附庸蓋千八百國而太昊黃帝之後唐虞侯

伯猶存帝王圖籍相踵而可知周室既衰禮樂征伐自

諸侯出轉相吞滅數百年間列國耗盡師古曰耗滅也音呼到反至

春秋時尚有數十國五伯迭興總其盟會師古曰此五伯謂齊桓宋

襄晉文秦穆楚莊也陵夷至於戰國天下分而為七師古曰謂秦韓魏趙燕齊

楚也合從連衡經數十年秦遂并兼四海以為周制微弱

終為諸侯所喪故不立尺土之封分天下為郡縣盪滅

前聖之苗裔靡有孑遺者矣漢興因秦制度崇恩德行

簡易以撫海內至武帝攘卻胡越開地斥境南置交阯

北置朔方之州師古曰胡廣記云漢既定南越之地置交阯刺史別於諸州令持節治蒼梧分

雍州置朔方刺史并徐梁幽并夏周之制改雍曰涼改梁曰益

凡十三部置刺史先王之迹既遠地名又數改易是以

采獲舊聞考迹詩書推表山川以綴禹貢周官春秋下

及戰國秦漢焉

師古曰中古以來說地理者多矣或解

鑿安處附會頗失其真後之學者因而祖述曾不考其謬論莫能尋其根本今並不錄蓋無尤焉

京兆尹

故秦內史高帝元年屬塞國二年更為渭南郡九年罷復為內史武帝建元六年分為右內史

太初元年更為京兆尹

元始二年戶十九萬五千七百二口六十

八萬二千四百六十八

師古曰漢之戶口當元始時最為殷盛故志舉之以為數也後

皆類

○縣十二

長安 高帝五年置惠帝元年初城六

六千二百王莽曰常安師古曰王莽篡

新豐

驪山在南

秦曰驪邑高祖七年置應劭曰太上皇思東歸於是高祖改築城寺街里以象豐徙豐民以實之故號新豐

船司空

莽曰船利服虔曰縣名師古曰本主船之官遂以為縣

藍田

山出美玉有虎候山祠秦

孝公華陰

故陰晉秦惠文王五年更名寧秦高帝八年更名華陰太華山在南有祠豫州山集靈宮

武帝起莽

周宣王弟鄭桓公邑有鐵官應劭曰宣王

葬壇也鄭母弟友所封也其子與平王東遷更稱新

鄭臣贊曰周自穆王以下都于西鄭不得以封桓公也

初桓公為周司徒王室將亂故謀於史伯而寄帑與賄於虢會之間幽王既敗二年而滅會四年而滅虢居於

鄭父之立是以為鄭桓公無封京兆之文也師古曰春秋外傳云幽王既敗鄭桓公死之其子武公與平王東

遷故左氏傳云我周之東遷晉鄭焉依又鄭莊公云吾先君新邑於此蓋道新鄭也穆王以下無

都西鄭之事贊之說非也會音工外反湖有周天子

曰胡武帝建下邳 應劭曰秦武公伐邾我置有上邳故

元年更名湖 加下師古曰邾音圭取邾戎之人而

來為南陵 文帝七年置沂水出藍田谷北至霸陵入霸

此縣南陵 水霸水亦出藍田谷北入渭師古曰茲水秦

穆公更名以章霸功視子奉明 宣帝 霸陵 故芷陽文帝

孫沂音先歷反視讀曰示置也 更名莽曰水 故杜伯國宣帝更名有周右將

左馮翊

故秦內史高帝元年屬塞國二年更名河上郡九年罷復為內史武帝建元六年分為左內史

萬曆二十五年刊

卷之三十一

地理志

七

太初元年更戶二十三萬五千一百一十九萬七千八百二十二○縣二十四

高陵左輔都尉治櫟陽秦獻公自雍徙莽曰

翟道莽曰池陽惠帝四年置夏陽秦惠文

山是也音截齧音才葛反又音五葛反

王十一年更名禹貢梁山在西北

龍門山在北有鐵官莽曰冀亭

春秋所云秦栗邑莽曰谷口九畷山在西有天齊公五

晉戰于彭衙

曰谷喙師古曰麥音子公反

又音子孔反喙音許穢反

敷頻陽秦厲公置臨晉故大荔秦獲之更名有河

晉應劭曰臨晉水故曰臨晉臣瓚曰晉水在河之間此

晉國故曰臨晉也師古曰瓚說是也說者或以爲魏

襄侯伐秦始置臨晉非也又侯垂城之耳豈始置乎

泉莽曰郃陽應劭曰在郃水之陽也師古曰音合役羽

景帝二年置師古曰殺音丁

活反又音丁外反羽音詡

取武城莽曰襄德禹貢北條荆山在南下有彊梁

者也德驩師古曰徵莽曰汜愛師古曰徵音懲即今之澄城

襄亦懷字而杜元凱未雲陵昭帝萬年高帝置莽曰異赤師古曰

詳其處也

陽北原起萬長陵高帝置戶五萬五千七百七十口十七陽陵

年陵是也

故弋陽景帝更雲陽有休屠金人及徑路神祠三所越

名莽曰渭陽之辜越人祠也鄠音穰

休音許虬反屠音除

右扶風故秦內史高帝元年屬雍國二年更爲中地郡

太初元年更名主爵都尉爲右扶風師古曰主爵都尉

治於內史右地故此志追書建元六年分戶二十一萬

爲右內史又云更名主爵都尉爲右扶風

六千三百七十七口八十三萬六千七十〇縣二十一

渭城故咸陽高帝元年更名新城七年罷屬長安武

槐周曰大丘懿王都之秦更名廢丘高祖三

里年更名有黃山宮孝惠二年起莽曰槐治

屋夏啓所伐豐水出東南又有滴水皆北過上林苑

入渭有蕢陽宮秦文王起師古曰滴水音決蕢音倍

屋有長陽宮有射熊館秦昭

王起靈軹渠武帝穿也

詩周道郁夷有汧水祠莽曰郁平師古曰小雅四牡之

行於美陽禹貢岐山在西北中水鄉周太王

此道東北至上林入蒙籠渠右

輔都尉治師古曰郾音媚

泉宮孝公起祈年宮惠公起棧陽宮昭王起有漆水在

鐵官應劭曰四尚積高曰雍師古曰棧音域

有鐵官莽

日漆治

晉是也臣贊曰汲郡古文晉武公滅荀以賜大夫原氏

豳是爲荀叔又云文公城荀然則荀當在晉之境內不

得在扶風界也今河東有荀城

隄有黃帝子祠莽曰隄音

隄音

隄音

隄音

隄音

隄音

隄音

隄音

隄音

隄音

隄音

隄音

隄音

隄音

隄音

隄音

隄音

隄音

置芥曰**武功**太壹山古文以為終南垂山古文以為敦廣利物皆在縣東斜水出衙頌山北至鄆入渭

襄水亦出衙頌至南鄭入沔有垂山斜水淮水祠三所莽曰新光師古曰斜音弋奢反衙音牙

弘農郡武帝元鼎四年置莽曰右隊戶十一萬八千九十一口四十

七萬五千九百五十四有鐵官○縣十一弘農函谷

關衙山頌下谷爛盧氏熊耳山在東伊水出東北入雒水所出北入河過郡一行四百五十里又有育

水南至順陽入沔又有沔水東南至魯陽亦入沔皆過郡二行六百里莽曰昌富師古曰耳音耳

國有焦城故焦國北號在太陽東宜陽在龜池有龜池

號在榮陽西號在雍州莽曰黃眉宜陽在龜池有龜池

高帝八年復龜池中鄉民景帝中二年初城徙萬家為縣穀水出穀陽谷東北至穀城入雒莽曰陝亭師古曰

龜音莫踐反丹水水出上雒冢領山東至析入鈞密陽又音莫忒反鄉故商密也師古曰鈞亦水名也音

均**新安**禹貢澗水在商秦相衛析黃水出黃谷鞞水出東南入雒鞞邑也析黃水出黃谷鞞水出

水莽君亭師古曰析音先歷反鞞水陸渾春秋遷陸即今所謂菊潭也酈音持益反湍音專渾戎於此

有闕師古曰上雒禹貢雒水出冢領山東北至鞞入河渾音胡昆反過郡二行千里豫州川又有甲

水出秦領山東南至錫入沔過郡三行五百七十里熊耳獲輿山在東北師古曰錫音陽

河東郡秦置莽曰兆陽戶二十三萬六千八百九十六有根倉涇倉

口九十六萬二千九百一十二○縣二十四安邑成

山在南鹽池在西南魏絳自魏徙此至大陽吳山在西惠王徙大梁有鐵官鹽官莽曰河東

周武王封太伯後於此是為虞公為晉所滅猗氏解有天子廟莽曰勤田應劭曰在大河之陽

師古曰蒲反有堯山祠雷首山在南故曰蒲秦更音蟹名莽曰蒲城應劭曰秦始皇東巡見長坂

焉加河北詩魏國晉獻公滅之以封大左邑莽曰汾陰反云

介山聞喜故曲沃晉武公自晉陽徙此武帝元鼎六年左南行過更名應劭曰今曲沃也秦改為左邑武

萬曆二十五年刊

九里

九里

帝於此聞南越 **濩澤** 禹貢析城山在西南應劭曰有濩

破吃日聞喜 **垣** 禹貢王屋山在東北沁水所出東南

端氏 **臨汾** 至琅槐入海過郡九行千八百 **皮氏** 耿鄉故耿國晉獻

趙夙 後十世獻侯徙中 **長脩** **平陽** 韓武子玄孫貞子

生有鐵官莽曰延平 **襄陵** 有班氏鄉亭莽曰幹昌應劭曰

香平應劭曰堯都 **襄陵** 在西北師古曰晉襄公之

也 陵因以 **彘** 霍大山在東冀州山周厲王所奔 **楊** 莽曰有

名縣 **劭** 曰揚 **北屈** 禹貢壺口山在東南莽曰朕北應劭曰有

侯國 **于南屈** 師古曰屈音居勿 **蒲子** 應劭曰武帝置師

反自晉公子夷吾所居 **狐讎** 師古曰讎音之涉反 **騏** 侯國師古

應劭曰絳水出西南 **狐讎** 師古曰讎音之涉反 **騏** 侯國師古

太原郡 秦置有鹽官在 **戶十六萬九千八百六十三口**

來在此家馬後改曰 **廝** ○ **縣二十一** **晉陽** 故詩唐國

馬也 **師古曰廝音動** **唐封弟叔虞** 龍山在西北有鹽官晉水所出東入汾臣

瓚 曰所謂唐今河東永安是也去晉四百里師古曰瓚

說也 **後人** 如淳曰音璵師古 **界休** 莽曰 **榆次** 涂水鄉晉

也 **吾邑** 梗陽鄉魏成邑莽曰大 **中都** **于離** 莽曰 **茲氏** 莽

原亭師古曰涂音塗梗音鯁 **中都** **于離** 莽曰 **茲氏** 莽

茲 **狼孟** 莽曰 **鄔** 九澤在北是為昭餘祁并州藪晉大夫

同 **據孟** 晉大夫 **平陶** 莽曰 **汾陽** 北山汾水所出西南至汾

反 **孟** 晉大夫 **平陶** 莽曰 **汾陽** 北山汾水所出西南至汾

四十里 **京陵** 莽曰致城師 **陽曲** 應劭曰河千里一曲當

冀州 **寧** **大陵** 有鐵官莽曰 **原**

慮虎師古曰陽邑音廬夷

莽曰廣武河主賈屋山在北都尉治

即史記所云趙襄子北登夏屋者

上黨郡秦置屬并州有上黨關壺口關戶七萬三千七百九十八口三十三萬七千七百六十六〇縣十四

長子周史辛甲所封鹿谷山濁漳水所出東至鄴入清

漳師古曰長讀曰長短之長今俗為長幼之長非也屯留桑欽言絳水出西南東余吾銅鞮

古曰鹿沽大壘谷清漳水所出東北至邑成入大河過音斯郡五行千六百八十里冀州川應劭曰沽水

出壺關師古曰涅氏涅水也師古曰涅水出焉襄垣莽

沽音它兼反上黨有羊腸阪沽水東至朝歌入淇涇氏楊谷絕

亭應劭曰黎侯國也今黎亭是高都莞谷丹水所出

南至壘王入沁應劭曰山海經涇水所出者也師古曰涇音工玄反

天井故潞陽阿穀遠羊頭山世靡谷沁水

關河過郡三行九百七十里莽曰穀近師古曰今沁水

至懷州武陟縣界入河此云至滎陽疑傳寫錯誤河內郡高帝元年為殷國二年戶二十四萬一千二百

四十六口百六萬七千九十七〇縣十八懷有工官

內汲武德孟康曰始皇東巡置波孟康曰今有絺城

山陽東太行山在西北師河陽莽曰州共故國北山

東至黎陽入河孟康曰共伯入平皐應劭曰邢侯自襄

為二公者也師古曰共音恭時衛人伐邢邢遷于夷儀其地屬晉號曰邢丘以其在

河之皐處執平夷故曰平皐臣瓚曰春秋傳狄人伐邢

邢遷于夷儀不至此也今襄國西有夷儀城去襄國百侯送女于邢朝歌紂所都周武王弟康叔脩武應劭曰

丘蓋謂此耳萬曆二十五年刊

南陽今南陽城是也秦攻曰脩武臣瓚曰韓非書秦昭

王越趙長平西伐脩武時秦未兼天下脩武之名久矣

師古曰瓚溫故國已姓蘇

是也師古曰平壁孟康曰故邗國也今邗亭獲嘉故汲之新中

更名軹孟康曰原鄉晉文公所沁水師古曰沁隆慮國

也東北至信成入張甲河過郡三行千八百四十里有鐵

官應劭曰隆慮山在此避湯帝名改曰林慮也師古曰

慮音蕩陰蕩水東至內黃澤西山姜水所出亦至內黃

盧入蕩有姜里城西伯所拘也師古曰蕩音湯

河南郡故秦三川郡高帝更名雒陽戶五萬二千戶二

十七萬六千四百四十四口一百七十四萬二百七十

九有鐵官工官○縣二十二雒陽周成周春秋昭公二

十二年晉合諸侯于狄泉以其地大成周之城居敬王

莽曰宜陽師古曰魚豢云漢火行忌水故去洛水而加

佳如息氏說則光武渠首受洙東南至陳入潁過

郡四行七百八十里應劭曰故號國今號亭是也偃師

尸鄉殷湯所京師古曰鄭共平陰應劭曰在平城中

牟園田澤在西豫州藪有筦叔邑趙平陽武有博

莽曰陽桓師河南故邾鄆地周武王遷九鼎周公致太

古曰狼音浪緱氏劉聚周大夫劉子邑有延壽城仙人

夾鄆音辱緱氏緱氏中亭師古曰緱音工侯反

故虎牢或曰制師古曰穆天子傳云七萃之士苑陵

生捕獸即獻天子天子畜之東號號曰獸牢

左梁臣瓚曰秦取梁後改曰夏陽今馮翊夏陽是也

鄭詩鄭國鄭桓公之子武公所國後為韓所滅韓自平

亂寄帑與賄於虢今之開幽王賄相公死之其子武

公與平王東遷洛邑遂伐虢會而并其地而邑於此

東郡秦置莽曰治戶四十萬一千二百九十七口百六

十五萬九千二十八〇縣二十二濮陽

丘顛項虛莽曰治亭應劭曰濮畔觀莽曰觀治應劭曰

水南入鉅野師古曰虛讀曰墟

名衛國以封周後師

古曰觀音丁喚反

頓丘謂一頓而成也或發干

曰成重也一重之丘也

日在荏山之平地者

也師古曰音仕疑反

東武陽禹治漯水東北至千乘入

海過郡三行千二十里莽

日武昌應劭曰武水之陽

也師古曰漂音它合反

博平莽曰黎莽曰黎治孟康

清莽曰清治應劭曰

東阿都尉治應劭曰衛離狐

臨邑有泐廟莽曰穀城亭師古曰

利苗須昌故須句

後風姓師古

壽良蚩尤祠在西北泐上有胸城應

樂昌日句音劬

陽平白馬南燕南燕國姑姓黃帝後

廩丘

陳留郡武帝元狩元年置屬兗州

戶二十九萬六千二百八十四口

一百五十萬九千五百〇縣十七

陳留魯渠水首受

狼湯渠東至

陽夏入渦渠臣瓚曰留屬陳

小黃成安寧陵

莽曰

故稱陳留也師古曰渦音戈

孟康曰故葛伯

雍丘故杞國也周武王封禹後東樓公

國今葛鄉是

公為楚

酸棗東昏

莽曰襄邑

有服官莽曰襄平應劭

所滅

日師于襄牛

萬曆二十五年刊

是也師古曰圈稱云襄邑宋地本承匡襄陵鄉也宋襄公所葬故曰襄陵秦始皇以承匡卑溼故徙縣於襄陵謂之襄邑縣西三十里有承匡外黃郡有內黃故加外

臣瓚曰縣有黃溝故氏之也師古曰左氏傳曰惠公封敗宋師于黃杜預以為外黃縣東有黃城即此地也

丘濮渠水首受涉東北至都關入羊里水過郡三行六百三十里孟康曰春秋傳敗狄于長丘今翟溝是

長羅侯國莽尉氏師古曰惠澤尉氏鄭之別獄也偽莽曰順通應劭曰鄭伯克段於

鄆是也師古長垣莽曰長固孟康曰春秋會于匡今匡城是

平丘齊濟故大梁魏惠王自安邑徙此睢水首受狼湯水前浚儀東至取慮入泗過郡四行千三百六十里應劭曰魏惠王自安邑徙此號曰梁師古

曰取慮縣名也音秋廬取又音趨

潁川郡秦置高帝五年為韓國六年復故莽曰左隊陽翟有二官屬豫州孟康曰夏啓有鈞臺之饗今

鈞臺在南戶四十三萬二千四百九十一口二百二十一萬

九百七十三〇縣二十 陽翟夏禹國周末韓景侯自新鄭徙此戶四萬一千

六百五十口十萬九千莽曰潁川師古曰陽翟本禹所受封耳昆陽應劭曰昆水出南陽潁陽應

曰潁水定陵有東不羹莽曰定城師長社應劭曰宋人出陽城古曰羹音郎其後亦同

其社中樹暴長更名新汲師古曰闕駟云本汲鄉也社師古曰長讀如本字宣帝神爵三年置以河內

有汲故襄城有西不羹郟師古曰音郟師古曰音舞陽應

加新也郟師古曰音郟師古曰音舞陽應

曰舞水潁陰武帝置以奉太室山是為中岳有出南密高太室少室山廟古文以崇高為外

方山也師古許故國姜姓四岳後大叔所偽陵戶四萬

曰密古崇字封二十四世為楚所滅臨潁莽曰父

左亭李奇曰六國為安陵師古曰偽音偃臨潁莽曰父

城應鄉故國周武王弟所封應劭曰韓詩外傳周成王與弟戲以桐葉為圭吾以此封汝周公曰天子無戲言王應時而封故曰應侯鄉是也臣瓚曰呂氏春秋曰成王以戲授桐葉為圭以封叔虞非應侯也汲郡古文

弟自封應國非桐圭之事也應氏之說蓋失之焉
周承休 侯國元帝置元始二年更名鄭公莽曰嘉美
陽城 陽城山有水所出東南至

長平入潁過郡三行五百里陽乾山潁水所出東至下
蔡入淮過郡三行千五百里荆州有鐵官師古曰乾

音干有音 **綸氏**
汝南郡 高帝置莽曰汝汾分 戶四十六萬一千五百八

十七口二百五十九萬六千一百四十八〇縣三十七

平輿 應劭曰故沈子國今 **陽安** 應劭曰道國也今道亭是 **陽城** 侯國莽曰

新 **濇疆** 應劭曰濇水出潁川陽城師 **富波** **女陽** 應劭曰汝

水出弘農入淮師古曰女 **銅陽** 應劭曰在銅水之陽也

吳房 孟康曰本房子國楚靈王遷房於楚吳王闔閭

今吳房城 **安成** 侯國莽 **南頓** 故頓子國姬姓應劭曰頓

堂谿亭是 **朗陵** 應劭曰朗陵 **細陽** 莽曰樂慶師古曰居細

尚在新鄭 **宜春** 侯國莽 **女陰** 故胡國都尉 **新蔡** 蔡平

音千私反 **新息** 莽曰新德子孟康曰故新息 **濯陽** 應

曰濯水出吳房東入潁也師古曰 **期思** 故蔣國 **慎陽** 應

曰慎水出東北入淮師古曰慎字本作慎音真後誤為
慎耳今猶有真丘真陽縣字並單作真知其音不改也
闕駟云永平五年失印 **慎** 莽曰 **召陵** 師古曰即齊桓公
更刻遂誤以水為心 **召** 莽曰 **西平** 有鐵官莽曰新
也召讀 **弋陽** 侯國應劭曰弋山在西 **西平** 亭應劭曰故相
子國也今 **上蔡** 故蔡國周武王弟叔度所封度放 **濇** 莽
柏亭是 成王封其子胡十八世徙新蔡 **濇** 莽曰
閏治應劭曰孫叔敖子所邑之濇丘是 **西華** 莽曰 **長平**
也世祖更名固始師古曰濇音子衽反 **西華** 華望 **長平**

萬曆二十五年刊

莽曰宜祿莽曰賞都亭項故國新鄴莽曰新延應劭曰秦伐魏取鄴丘漢興與為新鄴章帝

封殷後更名宋師古曰歸德侯國宣帝置新陽莽曰新明應劭

封於新鄴號為宋國耳侯國莽曰均夏應劭博陽侯國

曰在新陽安昌侯國莽曰始成安陽侯國莽曰均夏應劭博陽侯國

水之陽侯國莽曰均夏應劭博陽侯國

莽曰成陽侯國莽曰新利定陵高陵山汝水出東南至新蔡入淮過郡四行千三百四十里

樂家秦置莽曰前南陽郡秦置莽曰前戶三十五萬九千三百一十六口

一百九十四萬二千五十一〇縣三十六宛故申伯國有屈

申城縣南有北筮山戶四萬七千五百師古曰音杜衍

百四十七有工官鐵官莽曰南陽昌牛反莽曰南陽有南筮聚在東

莽曰鄧侯國莽曰南庚孟康曰音育陽有南筮聚在東

閏衍鄧讚師古曰即蕭何所封育陽有南筮聚在東

出弘農盧氏博山侯國哀帝涅陽莽曰前亭應劭陰師古

南入于沔置故順陽涅陽莽曰前亭應劭陰師古

曰即春秋左氏傳所云遷陰於下陰者也莽曰前亭應劭陰師古

與鄧相近今襄州有陰城縣縣有鄧城鄉堵陽莽曰陽城韋昭

音者雉衡山澧水所出東至鄧入汝師古曰舊讀雉音

名寶雞者雉止陳倉為石雌止此即陳倉人所逐二童子

邑應劭曰蔡水新野故穀伯國莽曰宜禾應劭筑陽故穀伯國莽曰宜禾應劭山都莽曰宜禾應劭蔡陽莽曰宜禾應劭

東漢書卷之三十一

地理志

卷之三十一

郡國志

卷之三十一

地理志

卷之三十一

地理志

卷之三十一

地理志

卷之三十一

地理志

卷之三十一

地理志

卷之三十一

地理志

卷之三十一

地理志

卷之三十一

曰在朝魯陽有魯山古魯縣御龍氏所遷魯山澗水所

水之陽出東北至定陵入汝又有昆水東南至定

陵入汝師古曰即淮南所云魯陽公與春陵侯國故蔡

韓戰日反三舍者也注音時又音雉上唐鄉故唐國師古曰漢記云元朔五年以零陵泠道

之春陵鄉封長沙王子買為春陵侯至戴侯仁以春陵

地形下涇上書徙南陽元帝許之新都侯國莽曰新林湖陽故

以蔡陽白水鄉徙仁為春陵侯國也師古曰廖音力救反紅陽侯國莽曰紅俞樂成侯

左氏傳作騶字其音同耳博望侯國莽曰復陽侯國故湖陽樂鄉雍劭曰在桐柏

博望侯國莽曰復陽下復山之陽師古曰復音房目反

南郡秦置高帝元年更為臨江郡五年復故莽曰南順屬荊州戶

十二萬五千五百七十九口七十一萬八千五百四十

有發弩官師古縣十八江陵故楚郢都楚文王自

曰主教放弩也王城之後十世秦拔臨沮禹貢南條荆山在東北漳水

我郢徙東莽曰江陸所出東至江陵入陽水陽水

人河行六百里應劭曰沮水出漢中房陵東入江占

曰沮水即左傳所云江漢沮漳楚之望也音子余反

夷陵都尉治莽曰居利應華容雲夢澤在南荆州藪

百里應劭曰春秋宜城故鄢惠帝郢楚別邑故郢鄂孟

許遷于容城是師古曰當陽師古曰中廬村以隋室諱忠故改忠

曰音忌師古為枝江故羅國江沱出西東入江師古襄陽莽曰相陽

襄水編有雲夢宮莽曰南秭歸歸鄉故歸國孟夷道莽

之陽編順孟康曰編音鞭秭歸康曰秭音姊夷道莽

音同巫夷水東至夷道入江過郡二行五百高成澗山

所出東入蘇蘇水南至華容入江過郡二行五百里莽曰言程師古曰危音危蘇讀曰由

江夏郡高帝置屬荊州應劭曰沔水自江別至戶五萬

禹曆二十五

行

地理志

卷之三

六千八百四十四口二十一萬九千二百一十八○縣

十四 西陵 有雲夢宮 莽曰江陽 竟陵 章山在東北古文以為內 方山即鄉楚鄭公邑莽曰

守平師古 西陽 莽曰 襄 莽曰 邾 衡山王 故弦子國孟康

又音徒 鄂 師古曰音 襄非 邾 吳芮都 故弦子國孟康

音斬 春 晉灼曰音 蘇林曰音盲師古曰 雲杜 應劭曰左

於邠今邠亭是也 郟 音萌又音莫耿反 鍾武 侯國莽

廬江郡 故淮南文帝十六年別為國金蘭西北有東陵 鄉淮水出屬揚州廬江出陵陽東南北入江應

劭曰故 戶十二萬四千三百八十三口四十五萬七千

三百三十三 有樓 船官 ○縣十二 舒 故國莽 居巢 應劭曰

區巢 龍舒 應劭曰羣 舒之邑 臨湖 雩婁 決水北至蓼人淮

蓼入決過郡二行五百一十里師 襄安 莽曰廬 江亭也 從陽 古

古曰雩音許于反婁音力于反 尋陽 禹貢九江在南 天村山在南有祠此山

曰音七 容反 尋陽 皆東合為大江 濞 此水所出北至壽春入

芍陂晉灼曰音潛師古曰此音 皖 有鐵官師古 湖陵邑

比又音布几反芍音酌又音鵲 皖 曰音胡管反 湖陵邑

北湖 松茲 侯國莽 曰誦善

九江郡 秦置高帝四年更名為淮南國武帝元狩元年 復故莽曰延平屬揚州應劭曰江自廬江尋陽

分爲 戶十五萬五十二口七十八萬五百二十五 有陂 官湖

○縣十五 壽春邑 楚考烈王 自陳徙此 浚遒 晉灼曰音酋熟

音峻適音 成德 莽曰 橐臯 孟康曰 音拓姑 陰陵 莽曰 歷陽 都尉

日明 當塗 侯國莽曰山聚應劭曰禹 鍾離 莽曰 博鄉 侯國

國合肥 應劭曰夏水出父城東南 至此與淮合故曰合肥 東城 莽曰 博鄉 侯國

揚曲陽侯國莽曰延平亭應建陽全椒阜陵莽曰阜陸

山陽郡故梁景帝中六年別為山陽國武帝建元五年別為郡莽曰鉅野屬兗州戶十七萬

二千八百四十七口八十萬一千二百八十八有鐵○

縣二十三 昌邑武帝天漢四年更山陽為昌邑國有梁丘鄉春秋傳曰宋齊會于梁丘

南平陽莽曰黽平孟康曰邾庶期以漆來奔又城漆今漆鄉是成武有楚丘亭齊桓公所城遷

衛文公於此子成公 湖陵禹貢浮于泗淮通于河水在徒濮陽莽曰成安

名湖章帝封東平王蒼 東緡師古曰春秋僖二十二年齊子為湖陵侯更名湖陵

方與晉灼曰橐莽曰高平臣鉅陞大陞澤在單父都尉

曰利父師古 薄臣瓚曰音拓都關 城都侯國莽黃侯爰戚

曰音善甫 侯國莽 郜成侯國莽中鄉侯國平樂侯國包水東鄭侯國瑕

丘應劭曰瑕當鄉侯國師古曰栗鄉侯國莽曲鄉侯國西

陽侯國濟陰郡故梁景帝中六年別為濟陰國宣帝甘露二年更名定陶禹貢荷澤在定陶東屬兗州師古曰

荷音 戶二十九萬二千五百三十八萬六千二百七

和 十八○縣九 定陶故曹國周武王弟叔振鐸所寃句

莽改定陶曰濟平寃句師古曰呂都莽曰葭密師古曰成陽

曰濟平亭師古曰句音劬 鄆城莽曰鄆良師古句陽應劭曰左氏

有堯冢靈臺禹 乘氏泗水東南至睢陵入淮過

也師古 稅莽曰萬歲孟乘氏泗水東南至睢陵入淮過

曰音鉤 康曰音如 乘氏泗水東南至睢陵入淮過

丘是也師古曰睢音雖 沛郡故秦泗水郡高帝更戶四十萬九千七十九口二

萬曆二十五年刊

百三萬四百八十〇縣三十七 相符亭 龍亢晉灼

音竹莽曰篤亭李 穀陽應劭曰在 蕭故蕭叔國宋 向國別封附庸也

春秋曰莒人入向姜姓 銍師古曰銍 廣戚侯國莽 下蔡曰力聚

故州來國為楚所滅後吳取之至夫差 豐莽曰 鄆莽曰 單城遷昭侯於此後四世侯齊竟為楚所滅

孟康曰 譙莽曰延 斬遷鄉高祖破黥布都尉治莽 咄音多 貢師古曰 輒與莽曰 山桑 公丘侯國故滕國周懿王

一世為齊所滅師古曰左氏傳云郕雍莒滕文之昭也 系本亦云錯叔繡文王子而此志云懿王子木詳其義

耳符離莽曰 敬丘侯國應劭曰春秋遇于 夏丘莽曰 浚侯國故下高祖破項羽莽曰育成應劭

曰浚水所出南入淮師古曰浚音肴 沛有鐵 芒莽曰 應劭曰世祖更名臨睢水出 建成侯國 城父夏肥水東

焉師古曰芒音莫郎反睢音雖 建威侯國 城父南至下蔡

入淮過郡二行六百 建平侯國莽 鄆莽曰贊治應劭曰

二十里莽曰思善 本為鄆應音是也中古以來借鄆字為之耳 栗侯國莽

讀皆為鄆而莽呼為贊治則此縣亦有贊音 栗曰成富

扶陽侯國莽 高侯國 高柴侯國 溧陽如淳曰 平阿侯國莽 東

鄉 臨都 義成 祁鄉侯國莽 魏郡高帝置莽曰 戶二十一萬二千八百四十九口九

十萬九千六百五十五〇縣十八 鄴故大河在 館陶

河水別出為屯氏河東比至章 斥丘莽曰利丘應劭曰

武入海過郡四行千五百里 斥丘在西南也師

古曰闕駟云地多 沙 內黃清河 水出南應劭曰春秋 斥丘故曰斥丘 澤在西陳留有外黃故加內云臣瓚曰國語曰吳子會 諸侯于黃池掘溝於齊魯之間今陳外黃有黃溝是也 史記曰伐宋取黃池然則不得在魏 清淵應劭曰清 魏 郡明矣師古曰瓚說是也應說失之 清淵河在西北

萬曆二十五年刊

都尉治莽曰魏城亭應劭曰魏武侯別都繁陽應劭曰在繁水之陽元城應

曰魏武侯公子元食邑於此因而遂氏焉梁期黎陽莽曰黎蒸音灼曰黎

東其山上碑云縣取山之名取水在其陽以為名即裴侯國莽曰即是武始漳

東至邯鄲入漳又有拘澗水東北至邯鄲入白渠應劭曰拘音矩邯會侯國張晏曰漳

南與邯山之水會今城旁猶有陰安平恩侯國莽邯

溝侯國師古曰武安欽口山白渠水所出東至列人入

河過郡五行六百一里有鐵官莽曰桓安師古

曰寯音子在反寯音呼泥音徒何反其下並同

鉅鹿郡秦置屬冀州戶十五萬五千九百五十一口八十二

萬七千一百七十七○縣二十鉅鹿禹貢大陸澤在

臺在東北七十里應南緣莽曰富平孟康曰緣音良全反廣阿象氏

侯國莽慶陶師古曰慶音一井反宋子莽曰宜子楊氏莽曰功陸臨平下

曲陽郡尉治應劭曰晉荀吳滅鼓今鼓聚晉陽貫師古

式制鄆莽曰秦聚師古曰音新市侯國莽堂陽有鹽官

反經縣應劭曰安定侯國敬武歷鄉侯國莽樂信侯國武陶

在堂水之陽

侯國柏鄉侯國安鄉侯國

常山郡高帝置莽曰井關屬冀州張晏曰戶十四萬一

千七百四十一口六十七萬七千九百五十六○縣十

八元氏沮水首受中丘西山窮泉谷東至堂陽入黃

封邑故石邑井陘山在西汶水所出東南至慶陶入

日元氏師古曰汶音效又音交泚音脂又音丁詩

亦其後桑中侯國靈壽中山桓公居此禹貢衛蒲吾有

萬曆二十五年刊

斯交應劭曰蒲水出中山蒲陰東入河

北有祠并州山禹貢恒水所出東

人澹莽曰常山亭應劭曰燕音疆

南音刑房子贊皇山石濟水所出東至慶陶入

長谷諸水所出東至封斯侯國關平棘應劭曰伐晉取

張邑入濁莽曰直聚封斯侯國關平棘應劭曰伐晉取

功臣表棘蒲侯陳武平棘侯林摯是部高世祖即位更名

則平棘棘蒲非一地也應說失之

亭師古曰部樂陽侯國莽平臺侯國莽都鄉侯國有鐵

音呼各反鄉南行唐牛飲山白陸谷滋水所出東至新

清河郡高帝置莽曰戶二十萬一千七百七十四口八

十七萬五千四百二十二○縣十四清陽王東武城

釋幕應劭曰釋音亦師靈水別出為鳴犢河東北

古曰釋音條厝莽曰厝治應曰安帝以孝德皇后葬

其下亦同

鄒莽曰善陸師貝丘都尉治應曰左氏傳信成張

受屯氏別河東愬題師古曰愬東陽侯國莽信鄉孟康

北至脩入漳水

日順帝更繚師古曰音東疆復陽莽曰樂歲應

名安平涿郡高帝置莽曰戶十九萬五千六百七十八萬

二千七百六十四有鐵○縣二十九涿桃水首受來

次入河應劭曰涿水出上迺南深澤范陽莽曰順陰應劭

谷涿鹿縣師古曰涿音來迺南深澤范陽莽曰順陰應劭

故安閭鄉易水所出來至范陽入濡也并州寢水亦

濡音乃南深澤范陽莽曰順陰應劭蠡吾師古曰容

城莽曰易廣望侯國鄭莽曰音莫高陽莽曰高亭應

之州鄉侯國安平都尉治莽曰廣望亭樊輿侯國莽曰握符成侯國莽曰宜家良鄉侯國垣水南東至陽

鄉入桃莽曰廣陽利鄉侯國莽曰章符臨鄉侯國益昌侯國莽曰有秩

陽鄉侯國莽曰章武西鄉侯國莽曰移風饒陽應劭曰在饒河之陽中水應劭曰在易澁

二水之間武垣莽曰垣翰亭應劭曰阿陵阿陵莽曰阿陸阿武侯國

高郭侯國莽曰廣隄新昌侯國勃海郡高帝置莽曰迎河屬幽州戶二十五萬六千

三百七十七口九十萬五千一百一十九〇縣二十六

浮陽莽曰浮城陽信有胡蘇亭東光莽曰蘇亭阜城莽曰吾城千童應劭曰靈帝改曰饒

安重合莽曰南皮南皮莽曰迎河亭師古曰闕駟云定侯國章武

有鹽官莽中邑莽曰檢陰高成都尉治也高樂莽曰為鄉參戶侯國成平侯國

日桓章侯國東平舒師古曰代

加重平侯國安次侯國脩市侯國莽曰居寧文安侯國景成侯國

東州侯國建成侯國章鄉侯國蒲領侯國

平原郡高帝置莽曰河平屬青州戶十五萬四千三百八十七口六

十六萬四千五百四十三〇縣十九平原有篤馬河

五百六平當以為高津莽曰河高唐桑欽言漂水所出師古曰漂音

它令重丘侯國平昌侯國羽侯國莽曰羽貞般莽曰分明如淳曰般音如面般之般常昭

反音通垣反師古曰爾雅說九河云鉤般郭璞以樂陵

鄰尉治莽曰美陽師古曰安成瑗莽曰東阿陽侯國漂陰侯國

莽曰翼成應劭曰漂水出東武陽枋莽曰張鄉應富平侯國

萬曆二十五年刊

侯國莽曰樂安亭應安惠師古曰惠合陽侯國莽曰樓虛

侯國龍額侯國莽曰清鄉師古曰今書本額字或安侯國侯

千乘郡高帝置莽曰建信屬青州戶十一萬六千七百

二十七口四十九萬七百二十有鐵官鹽○縣十五

千乘有鐵官東鄒涇沃莽曰平安侯國莽博昌博水東

定人馬車瀆幽州瀋應劭曰昌水出東萊昌陽臣瓚日從東萊至博昌經歷宿水不得至也取其嘉名耳藜

城都尉治莽建信莽曰利居應劭曰琅槐師古曰

樂安被陽侯國如淳曰一作疲音罷高昌繁安侯

莽曰高宛莽曰延鄉

濟南郡故齊文帝十六年別為濟南國景戶十四萬七

百六十一口六十四萬二千八百八十四○縣十四

東平陵有工官鄒平臺莽曰梁鄒土鼓於陵都

治莽曰陽丘般陽莽曰濟南亭應劭曰在般營應劭

姦朝陽侯國莽曰脩治應歷城有鐵虎侯國莽曰利成

陽有號亭蔡謩音由音鴉著師古曰音竹庶反又音直

師古曰蔡音是音于虬反著庶反而韋昭誤以為著龜

之著字乃音弛宜成侯泰山郡高帝置戶十七萬二千八十六口七十二萬六

千六百四有工官汶水出萊毋西入濟○縣二十四

奉高有明堂在西南四里武博有泰山廟岱山荏應劭

山在東北音淄師盧都尉治濟肥成應劭曰蛇丘故隧

古曰又音仕疑反盧北王都也肥成肥子國蛇丘故隧

國春秋曰齊人鐵于遂也剛故闡莽曰柔應劭曰春秋

師古曰蛇音移遂音遂剛秋取鄆及闡今闡亭是也

師古曰柴蓋臨樂子山洙水所出西北至蓋入泲水

鄆音驩蓋又沂水南至下邳入泗過郡五行六百

里青州濰師古曰蓋讀如梁父縣也父音甫東平陽

本字又音古蓋反洙音洙南武陽冠石山治水所出南至下邳入泗過郡二行

入萊蕪原山淄水所出東至博昌入泲幽州濰又鉅平

有亭亭山祠應劭曰左氏傳陽虎贏有鐵官師牟故國

入于鄆陽關以叛今陽關亭是也蒙陰禹貢蒙山在西南有祠

曰附庸也師古曰春秋桓蒙陰蒙禹貢蒙山在西南有祠

十五年牟人來朝即此也蒙陰蒙禹貢蒙山在西南有祠

也蒙華莽曰寧陽侯國莽蔡丘師古曰春秋莊公十五年

恩華翼陰寧陽曰寧順蔡丘公敗宋師于乘丘即此是

也富陽桃山侯國莽桃鄉侯國莽式

齊郡秦置莽曰濟戶十五萬四千八百二十六口五十

五萬四千四百四十四○縣十二臨淄師尚父所封

梁鄒人沛有服官鐵官莽曰齊陵臨淄即營丘

也故晏子曰始爽鳩氏居之逢伯陵居之太公居之又

曰先君太公築營之丘今齊之城中有丘即營

丘也師古曰築營之丘言於營丘地築城邑昌國德

水西北至利莽曰西安莽曰鉅定馬車瀆水首受鉅定

西安入如利利治廣饒昭南臨胸有逢山祠石

廣為山濁水所出東廣饒昭南臨胸有逢山祠石

出東北至廣饒入鉅定莽曰臨胸應劭曰臨北鄉侯國

胸山有伯氏駢邑師古曰胸音劬洋音祥

聚平廣侯臺鄉

北海郡景帝中二年戶十二萬七千口五十九萬三千

一百五十九○縣二十六營陵或曰營丘莽曰北海

於營丘陵亦丘也臣瓚曰營丘即臨淄也營陵劇魁侯

春秋謂之緣陵師古曰臨淄營陵皆舊營丘地

莽曰安丘莽曰誅郅孟康輒侯國莽曰道德師淳于應

上符曰春秋州公如曹左氏傳曰淳于公國之所都益莽曰平壽應

曰故莽曰尋禹後今城劇都昌有鹽平望侯國莽平

的侯國師古曰的音柳泉侯國莽壽光有鹽官莽曰翼

今灌亭是樂望侯國饒國斟禹後桑犢覆醜山水所出

師古曰既平城侯國密鄉侯國羊石侯國樂都侯國莽曰拔壘

也石鄉侯國一上鄉侯國新成侯國成鄉侯國莽膠陽侯國

東萊郡高帝置屬青州師戶十萬三千二百九十二口

五十萬二千六百九十三○縣十七掖莽曰睡有之

祠居士山聲洋丹水所出丹東北平度莽曰黃有萊山

人海師古曰睡音直瑞反洋音祥平度利盧黃松林萊

君祠莽臨胸有海水祠莽曰監胸師古曰齊部已有臨

曰意毋胸而東萊又有此縣蓋各以所近為名也

新類曲成有參山萬里沙祠陽丘山治牟平莽曰東牟

莽有鐵官鹽官有有鐵官鹽官有鹽官有鹽官有鹽官

莽曰弘德有有成山日祠莽曰夙夜師古曰齊地記云古

敬亭不夜有成山日祠莽曰夙夜師古曰齊地記云古

名當利有鹽官莽盧鄉陽樂侯國莽陽石莽曰徐鄉

琅邪郡秦置莽曰填夷屬徐州戶二十二萬八千九百

六十口一百七萬九千一百有鐵○縣五十一東武

莽曰不其有太一僊人祠九所及明堂海曲有鹽贛榆

師古曰贛音朱虛凡山丹水所出東北至壽光入海東

山五帝祠師古曰前言汶水出萊蕪入濟今此又言出

朱虛入維將桑欽所說有異或者有二汶水乎五帝祠

萬曆二十五年刊

在維水諸莽曰諸并師古曰梧成靈門有高原山壺

之入淮師古曰屎姑幕都尉治或曰薄姑莽曰季睦

即柝字也吾音吾姑幕應劭曰左氏傳曰薄姑氏因

之而後太虛水侯國如淳臨原侯國莽曰琅邪越王句

公因之虛音墟臨原填夷亭琅邪踐嘗治

此起館臺有四時祠師古曰山菑侯國師古柜根艾水

海經云琅邪臺在琅邪之東菑曰菑同如餅侯國如淳却膠水東至平度入海莽曰

淳曰音巨音餅曰音却純德師古曰音夫又音扶

零段侯國師古曰零音許黔陬故介國也師古雲侯計

斤莒子始起此後徙莒有鹽官師古曰即稻侯皐虞侯

莽曰音巨音餅曰音却純德師古曰音夫又音扶

盈廬平昌長廣有萊山萊王祠奚養澤在西秦橫故

名台水所出東南至東武入東莞術水南至下邳入泗

淮莽曰令丘師古曰台音怡東莞過郡三行七百一十

里青州甯孟康曰故鄆邑今鄆亭是也魏其侯國莽

師古曰莞音官術水即沐水也音同魏其侯國莽

有蒙茲鄉侯國箕侯國禹貢維水北至昌都入海過柎在

山祠茲鄉國箕鄉三行五百二十里青州甯也柎在

水南至海莽曰識高廣侯國高鄉侯國柔侯國即來侯國莽麗

命應劭曰音柎高廣侯國高鄉侯國柔侯國即來侯國莽麗

國武鄉侯國莽伊鄉侯國新山侯國高陽侯國昆山侯國參封侯國

折泉侯國折泉水博石侯國房山侯國慎鄉侯國駟望侯國莽

師古曰安丘侯國莽高陵侯國莽臨安侯國莽石山侯國

冷音零安丘曰寧鄉高陵侯國莽臨安侯國莽石山侯國

東海郡高帝置莽曰沂平屬戶三十五萬八千四百一

十四口百五十五萬九千三百五十七〇縣三十八

郟故國少昊後益蘭陵莽曰蘭東孟康曰襄賁莽曰章

姓應劭曰音談蘭陵次室亭魯伯是襄賁莽曰章

曰賁下邳萬嶧山在西古文以為嶧陽有鐵官莽良成

音肥下邳曰閏儉臣瓚曰有上邳故曰下邳也良成

侯國莽曰承翰師古曰左氏傳平曲莽曰戚鄭氏曰胸

所謂晉侯會吳子于良即此是平曲莽曰戚鄭氏曰胸

萬曆二十五年刊

秦始皇立石海上以開陽故郵國莽曰厭虜師古費魯

為東門闕有鐵官利成莽曰流泉海曲莽曰東蘭祺侯國

順從師古曰音祕南成侯國山鄉侯國建鄉侯國卽丘莽曰就信

祝祝其禹貢羽山在南臨沂厚丘其亭祝容丘侯國

祠水東南至東安侯國莽曰業亭合鄉莽曰承承莽曰承治應

陽侯國莽曰建力曲陽莽曰從陽應劭司吾莽曰息吾應劭曰

于鄉侯國莽曰徐亭師古武陽侯國莽曰弘亭新陽侯國莽曰博聚建陵侯國

侯國莽曰徐亭師古武陽侯國莽曰弘亭新陽侯國莽曰博聚建陵侯國

莽曰昌慮侯國莽曰慮聚都平侯國

臨淮郡武帝元狩六年戶二十六萬八千二百八十三

口百二十三萬七千七百六十四〇縣二十九 徐故

盈姓至春秋時徐子章取慮師古曰取音趨淮浦游水

禹為楚所滅莽曰徐調取慮又音秋慮音廬淮浦北入

海莽曰淮敬應肝胎都尉治莽曰武臣公猶莽曰秉義

劭曰淮涯也肝胎應劭曰音丹怡公猶師古曰公

音僮成信射陽莽曰監淮亭應劭開陽贅其師古曰

仇成信射陽莽曰監淮亭應劭開陽贅其師古曰

銳應劭曰高睢陵莽曰陸鹽瀆有鐵淮陰莽曰嘉信淮陵

反山在東南睢陵莽曰陸鹽瀆有鐵淮陰莽曰嘉信淮陵

莽曰下相莽曰從德應劭曰相富陵莽曰標虜東陽

播旌著信西平莽曰聚高平侯國莽曰成丘開陵侯國莽曰成鄉昌陽侯國

廣平侯國莽曰平寧蘭陵侯國莽曰建節襄平侯國莽曰相辛海陵有江海會

問莽曰美德堂邑有鐵樂陵侯國

會稽郡秦置高帝六年為荆國十二年更名吳景帝四年屬江都屬揚州〇劉敞曰景帝四年封江都

萬曆二十五年刊

王并得鄆郡而不得吳名曰江都然則會稽不得云屬江都

戶二十二萬三千三百八十八口百三萬二千六百四〇縣二十六

吳故國周大區澤在西揚州藪古文以為震澤南

傷芬曰毗陵季札所居江在北東入海揚州川芬曰泰德曲阿故雲陽烏

潘水所出東入海芬曰餘衍師古曰陽羨諸暨芬曰

無錫有歷山春申君歲山陰會稽山在南上有禹冢禹

有靈文園師古曰丹徒師古曰卽春餘姚婁有南武

靈文侯薄太后父所起以候越上虞有仇亭柯水東海鹽故武原鄉有鹽

芬曰婁治刻芬曰盡忠師古由拳柴辟故就李鄉吳越戰地應劭

辟讀曰壁檣大末穀水東北至錢塘入江芬曰烏程有

音子遂反未治孟康曰大音如闐反

陽亭師古曰句章渠水東餘杭芬曰進睦孟康白鄞有

亭有鮎埼亭東南有天門水入海有越天門山芬曰謹

師古曰鄞音牛斤反鮎音結也長一寸廣二分有一

小蟹在其腹中埼音鉅依反錢唐西部都尉治武林

多結故以名亭埼音鉅依反入海行八百三鄞芬曰海治富春芬曰冶師古曰本

十里芬曰泉亭鄞康曰音富春誅歲治閩越地

回浦南部都丹陽郡故鄆郡屬江都武帝元封二年更名丹陽屬揚

州劉敞曰秦分三十六郡無鄆郡鄆郡之置

又不知何帝按吳王濞傳王三郡謂會稽豫章故鄆也

廣陵國註云易王非屬王胥并得鄆郡而不得吳然則

吳與鄆皆非郡明矣實說武帝以故鄆地為丹陽郡後

萬曆二十五年刊

前漢書卷三十一

地理志

卷三十一

官 ○縣十七 宛陵 彭澤聚在西南清水西北 於替師

日替 音潛 江乘 相武 春穀 秣陵 宣亭 故鄣 古曰鄣音章 句

涇 水出蕪湖 丹陽 楚之先熊繹所封 石城 分江東至餘姚

入海過郡二百里 湖孰 陵陽 東南入大江 蕪湖 中江出

至陽美人 黟 浙江水出南蠻夷中東入海成帝鴻嘉二

海揚州川 漂陽 應劭曰溧水 歙 都尉治師 宣城

其音同 豫章郡 高帝置 戶六萬七千四百六十二口三十

五萬一千九百六十五 ○縣十八 南昌 宜善 廬陵 荈

廬彭澤 禹貢彭蠡 鄱陽 武陽鄉右十餘里有黃金采鄱

者謂采取金之處 歷陵 傅易山傅易川在南古文以為

日敷易 餘汗 餘水在北至鄡陽入湖漢 荈 治干 柴桑

古陽字 艾 脩水東北至彭澤入湖漢 贛 豫章水出西南

江亭 新淦 都尉治 建成 蜀水東至南昌入 宜春 水

感音 漢師古曰 海昏 荈曰宜生師古曰 雩都 湖漢水東

東至新淦入湖 鄡陽 荈曰宜生師古曰 南平 侯國

漢荈曰脩曉 鄡陽 荈曰宜生師古曰 南平 侯國

江行千九百八十 鄡陽 荈曰宜生師古曰 南平 侯國

里師古曰音干 鄡陽 荈曰宜生師古曰 南平 侯國

桂陽郡 高帝置 戶二萬八千一百一十九口十五

萬六千四百八十八 縣十一 郴 耒山耒水所

入湖項羽所立義帝都此 荈曰宣風 臨武 秦水東南至

七百餘里 荈曰大武師古曰 瀘音 便 荈曰 南平 耒陽

文庚反又音貞 雁音胡 賄反

萬曆二十五年刊

前漢書卷三十一

春水所出北至鄱入湖過郡二行七百八十里望桂陽水

莽曰南平亭師古曰在耒水之陽也鄱音靈

南至四會入鬱林過郡二行九百里陽山侯曲江莽曰除虜舍

涇應劭曰涇水所出東北入湘

秦陰山侯國武陵郡高帝置莽曰建平屬荊州戶三萬四千一百七十七口十八

萬五千七百五十八○縣十三 索漸水東入沅應劭曰順帝更名漢壽

如淳曰音繩索之 孱陵莽曰孱陸應劭曰孱音踐師古曰音仕連反臨沅莽曰

監原應劭曰沅水 沅陵莽曰沅陸 潭成康谷水南入海玉山

出牂柯入于江 潭水所出東入鬱孟康曰鐔音譚 無陽且蘭南入沅

人鬱過郡二行七百二十里應劭曰 且音子余反 遷陵莽曰 辰陽三山谷辰水所出南

曰會亭應劭曰辰 酉陽應劭曰酉水 義陵郵梁山序水

水所出東入沅 莽曰建平師 恨山孟康曰音恒 零陽應劭曰零水所

古曰郵音敷 西原山西水所出南至沅陵入沅行千二百里歷山澧

水所出東至下雋入沅過郡二行一千二百里師古曰

澧音禮雋 音辭充反 零陵郡武帝元鼎六年置 戶二萬一千九十二口十三

萬九千三百七十八○縣七 零陵陽海山湘水所出

二行二千五百三十里又有離水東 營道九疑山在南

南至廣信入鬱林行九百八十里 營道莽曰九疑亭

始安 夫夷 營浦 都梁侯國路山資水所出東北

八百 泠道莽曰泠陵師 泉陵侯國莽 洮陽莽曰洮治如

鍾武莽曰鍾桓應

劭曰今重安

萬曆二十五年刊

世德志

三二

漢中郡秦置莽曰新戶十萬一千五百七十口三十萬

六百一十四○縣十二 西城應劭曰世本媯虛旬陽

北山旬水所出南入沔南鄭旱山池水所入漢襄中都尉治房陵淮水

所出東至中廬入沔又有筑水東至筑陽亦入沔東安

山沮水所出東至郢入江行七百里師古曰筑音逐

陽鬻谷水出西南北入漢在谷水出北南成固沔陽

有鐵官應劭曰沔水出武都東南入江如淳曰北錫莽

方人謂漢水為沔水師古曰漢上曰沔音莫踐反錫曰

錫治應劭曰音陽師古武陵上庸長利有郢關師

曰即春秋所謂錫穴云

廣漢郡高帝置莽曰戶十六萬七千四百九十九口六

十六萬二千二百四十九有工○縣十三 梓潼五婦

所出南入墊江墊音徒淡反師古曰潼音童涪音浮

什方莽曰美信應涪有孱亭莽曰統睦應劭涪音浮

南至新都谷入湔有工官莽絲竹紫巖山縣水所出東

曰吾雒師古曰湔音子先反縣竹至新都北入雒都尉

治廣漢莽曰葭明應劭曰音家盲郵師古曰音妻新都

甸氏道白水出微外東至葭明入漢過郡一行九百

食證白水應劭曰出微剛氏道涪水出微外南至墊江

反陰平道北部都尉治蜀郡秦置有小江入并行千九百八十里禹貢桓水

戶二十六萬八千二百七十九口百二十四萬五千九百

二十九○縣十五 成都戶七萬六千二百郫禹貢江

萬曆二十五年刊

東入大江師古曰耶音疲沱音徒何反繁都亭廣都莽曰就臨邛僕千水東至武陽入

江過郡二行五百一十里有鐵官鹽官莽曰監邛應劭曰邛水出嚴道邛來山東入青衣青衣禹貢

谿大渡水東南至南安入濊應劭曰順帝更名漢嘉也師古曰濊音哉江原鄒水首受江

江莽曰邛原應嚴道邛來山邛水所出東入嚴治縣虎王壘

水所出東南至江陽入江過郡三行千八百外南入若水若水亦出徼外南至大苻入繩徒師古曰

過郡二行千六百里師古曰苻音才各反涪氏道禹貢嶠山在西徼外江水所出東南至汶江水

出徼外南至南安東入江過郡三行廣柔蠶陵莽曰

二千四百里江沱在西南東入江捷爲郡武帝建元六年開莽曰西順戶十萬九千四百

一十九口四十八萬九千四百八十六〇縣十二夔

道莽曰夔治應劭曰故江陽武陽有鐵官莽南安有

官鐵資中符溫水南至暨入黠水黠水亦南至暨入

音紀牛鞞孟康曰音鞞師南廣汾關山符黑水所出北

炎反水北至符入江過郡漢陽都尉治山關谷漢水所出東

三行入百四十里漢陽至暨入延莽曰新通師古曰

鬲音宅郁駟莽曰鬲駟師古朱提山出銀應劭曰朱提

益反音銖提音時北堂琅越嵩郡武帝元鼎六年開莽曰集嵩屬益州應劭曰故

曰嵩音戶六萬一千二百八口四十萬八千四百五〇

先蔡反縣十五邛都南山出銅遂父繩水出徼外東至夔道

里靈關道臺登孫水南至會無入若行七百定苻出

步北澤在南都尉治會無出碧東山祚秦大祚姑復臨

澤古曰祚音才各反蘇示居江在西北師古曰闡師

復音扶目反三絳蘇示示讀曰祗居古夷字闡師

日音卑水孟康曰濞街師古曰濞音潛青蛉臨池濞在

日音卑水孟康曰濞街師古曰濞音潛青蛉臨池濞在

益州郡武帝元封二年開莽曰就新屬益州戶八萬一

千九百四十六口五十八萬四百六十三〇縣二十四

滇池大澤在西北有黑水祠雙柏同勞銅瀨談虜山迷

至談稟然有鹽愈元池在南橋水所出東至母單收

入溫麻師古曰

涂音穀昌秦臧牛蘭山即水所出南至雙邪龍味

孟康曰昆澤葉榆邪龍入僕行五百里師古曰葉音

弋涉律高西石空山出錫東南監町山出銀不韋雲

南雋唐周水首受徽外又有類水西弄棟東農山母

至三絳南入繩比蘇師古曰比賁古北采山出錫西羊

出錫師古母椽橋水首受橋山東至中留入潭過郡四

日賁音奔母椽行二千一百二十里莽曰有椽師古曰

母讀與無同椽音勝休河水東至母椽建伶應劭曰來

唯從咄山出銅勞水出徽外東至麋伶入南海過郡三

牂柯郡武帝元鼎六年開莽曰同亭有柱蒲關屬益州

於岸而步戰既滅夜郎且蘭有椽船牂柯處乃改其

名爲耕柯 戶二萬四千二百一十九口十五萬三千三

百六十〇縣十七 故且蘭 沅水東南至益陽入江過

應劭曰故且蘭侯邑也且 鐔封 溫水東至廣鬱入鬱過

音直師古曰音子閭反 鐔 郡二行五百六十里師

古曰鐔音 警 不狼山警水所出東入沅過郡二行七百

尋又音淫 警 三十里孟康曰警音驚師古曰音不列反

漏卧 應劭曰故 平夷 同竝 應劭曰故同竝 談拒 宛

溫 師古曰宛 母歛 剛水東至潭中入潭莽曰 夜郎 豚水

音於元反 有歛師古曰潭音大舍反 廣鬱都尉治莽曰同亭 母單 師古曰母讀與

應劭曰故夜郎侯邑 母單 無同單音丹 漏江 西

隨 糜水西受徽外東至糜伶人尚 都夢 壺水東南至糜

龍谿過郡二行千一百六里 郡二行千一 談棗 師古曰棗

百六十里 談棗 音工老反 進桑 南部都尉 句町 文象

至增食入鬱又有盧唯水來細水伐水莽 日從化應劭曰故句町國師古曰音勃挺

巴郡 秦置屬益州 應劭曰左 戶十五萬八千六百四十

三口七十萬八千一百四十八〇縣十一 江州 臨

江 莽曰 枳 如淳曰音徙或音抵 閬中 彭道將池在南彭

監江 師古曰音之爾反 閬中 道魚池在西南師

古曰閬 摯江 孟康曰音 胸忍 容母水所出南有橘官

音浪 漢 是魚池在南 宕渠 符特山在西南潛水西南入鬱徐

莽曰安新 宕渠 曹水出東北南入鬱徐谷師古曰 宕音徒 魚復 江關都尉治有橘 充國 涪陵 莽曰巴亭

浪反 官應劭曰復音腹 涪陵 師古曰涪

前漢書卷二十一

地理志 上終

三	四	五	六	七	八	九	十	十一	十二	十三	十四	十五	十六	十七	十八	十九	二十	二十一	二十二	二十三	二十四	二十五	二十六	二十七	二十八	二十九	三十	三十一	三十二	三十三	三十四	三十五	三十六	三十七	三十八	三十九	四十	四十一	四十二	四十三	四十四	四十五	四十六	四十七	四十八	四十九	五十	五十一	五十二	五十三	五十四	五十五	五十六	五十七	五十八	五十九	六十	六十一	六十二	六十三	六十四	六十五	六十六	六十七	六十八	六十九	七十	七十一	七十二	七十三	七十四	七十五	七十六	七十七	七十八	七十九	八十	八十一	八十二	八十三	八十四	八十五	八十六	八十七	八十八	八十九	九十	九十一	九十二	九十三	九十四	九十五	九十六	九十七	九十八	九十九	一百	一百一	一百二	一百三	一百四	一百五	一百六	一百七	一百八	一百九	二百	二百一	二百二	二百三	二百四	二百五	二百六	二百七	二百八	二百九	三百	三百一	三百二	三百三	三百四	三百五	三百六	三百七	三百八	三百九	四百	四百一	四百二	四百三	四百四	四百五	四百六	四百七	四百八	四百九	五百	五百一	五百二	五百三	五百四	五百五	五百六	五百七	五百八	五百九	六百	六百一	六百二	六百三	六百四	六百五	六百六	六百七	六百八	六百九	七百	七百一	七百二	七百三	七百四	七百五	七百六	七百七	七百八	七百九	八百	八百一	八百二	八百三	八百四	八百五	八百六	八百七	八百八	八百九	九百	九百一	九百二	九百三	九百四	九百五	九百六	九百七	九百八	九百九	一千	一千一	一千二	一千三	一千四	一千五	一千六	一千七	一千八	一千九	二千	二千一	二千二	二千三	二千四	二千五	二千六	二千七	二千八	二千九	三千	三千一	三千二	三千三	三千四	三千五	三千六	三千七	三千八	三千九	四千	四千一	四千二	四千三	四千四	四千五	四千六	四千七	四千八	四千九	五千	五千一	五千二	五千三	五千四	五千五	五千六	五千七	五千八	五千九	六千	六千一	六千二	六千三	六千四	六千五	六千六	六千七	六千八	六千九	七千	七千一	七千二	七千三	七千四	七千五	七千六	七千七	七千八	七千九	八千	八千一	八千二	八千三	八千四	八千五	八千六	八千七	八千八	八千九	九千	九千一	九千二	九千三	九千四	九千五	九千六	九千七	九千八	九千九	一萬	一萬一	一萬二	一萬三	一萬四	一萬五	一萬六	一萬七	一萬八	一萬九	二萬	二萬一	二萬二	二萬三	二萬四	二萬五	二萬六	二萬七	二萬八	二萬九	三萬	三萬一	三萬二	三萬三	三萬四	三萬五	三萬六	三萬七	三萬八	三萬九	四萬	四萬一	四萬二	四萬三	四萬四	四萬五	四萬六	四萬七	四萬八	四萬九	五萬	五萬一	五萬二	五萬三	五萬四	五萬五	五萬六	五萬七	五萬八	五萬九	六萬	六萬一	六萬二	六萬三	六萬四	六萬五	六萬六	六萬七	六萬八	六萬九	七萬	七萬一	七萬二	七萬三	七萬四	七萬五	七萬六	七萬七	七萬八	七萬九	八萬	八萬一	八萬二	八萬三	八萬四	八萬五	八萬六	八萬七	八萬八	八萬九	九萬	九萬一	九萬二	九萬三	九萬四	九萬五	九萬六	九萬七	九萬八	九萬九	十萬
---	---	---	---	---	---	---	---	----	----	----	----	----	----	----	----	----	----	-----	-----	-----	-----	-----	-----	-----	-----	-----	----	-----	-----	-----	-----	-----	-----	-----	-----	-----	----	-----	-----	-----	-----	-----	-----	-----	-----	-----	----	-----	-----	-----	-----	-----	-----	-----	-----	-----	----	-----	-----	-----	-----	-----	-----	-----	-----	-----	----	-----	-----	-----	-----	-----	-----	-----	-----	-----	----	-----	-----	-----	-----	-----	-----	-----	-----	-----	----	-----	-----	-----	-----	-----	-----	-----	-----	-----	----	-----	-----	-----	-----	-----	-----	-----	-----	-----	----	-----	-----	-----	-----	-----	-----	-----	-----	-----	----	-----	-----	-----	-----	-----	-----	-----	-----	-----	----	-----	-----	-----	-----	-----	-----	-----	-----	-----	----	-----	-----	-----	-----	-----	-----	-----	-----	-----	----	-----	-----	-----	-----	-----	-----	-----	-----	-----	----	-----	-----	-----	-----	-----	-----	-----	-----	-----	----	-----	-----	-----	-----	-----	-----	-----	-----	-----	----	-----	-----	-----	-----	-----	-----	-----	-----	-----	----	-----	-----	-----	-----	-----	-----	-----	-----	-----	----	-----	-----	-----	-----	-----	-----	-----	-----	-----	----	-----	-----	-----	-----	-----	-----	-----	-----	-----	----	-----	-----	-----	-----	-----	-----	-----	-----	-----	----	-----	-----	-----	-----	-----	-----	-----	-----	-----	----	-----	-----	-----	-----	-----	-----	-----	-----	-----	----	-----	-----	-----	-----	-----	-----	-----	-----	-----	----	-----	-----	-----	-----	-----	-----	-----	-----	-----	----	-----	-----	-----	-----	-----	-----	-----	-----	-----	----	-----	-----	-----	-----	-----	-----	-----	-----	-----	----	-----	-----	-----	-----	-----	-----	-----	-----	-----	----	-----	-----	-----	-----	-----	-----	-----	-----	-----	----	-----	-----	-----	-----	-----	-----	-----	-----	-----	----	-----	-----	-----	-----	-----	-----	-----	-----	-----	----	-----	-----	-----	-----	-----	-----	-----	-----	-----	----	-----	-----	-----	-----	-----	-----	-----	-----	-----	----	-----	-----	-----	-----	-----	-----	-----	-----	-----	----	-----	-----	-----	-----	-----	-----	-----	-----	-----	----

