

# 南齊

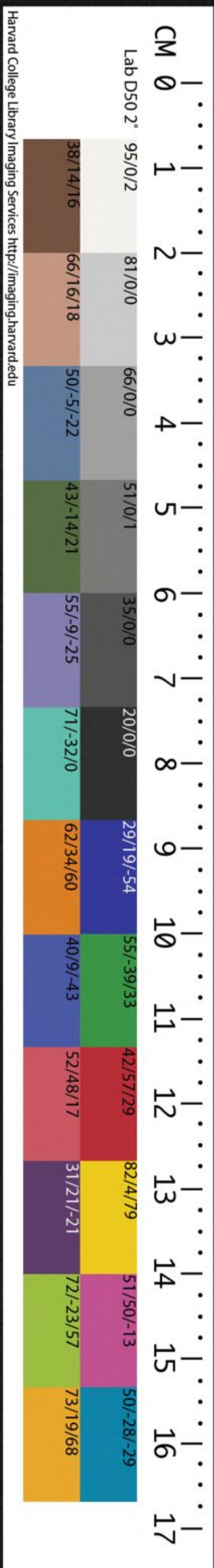
## 卷十一之十三



169

CHINESE - JAPANESE LIBRARY OF  
HARVARD - YENCHING INSTITUTE  
AT HARVARD UNIVERSITY  
JUL 30 1936

T 2455/21





南齊書卷十一

志第三



梁蕭子顯撰

佛大學漢和  
書館珍藏印

皇明朝列大夫國子監祭酒臣蕭雲舉

承德郎右春坊右中允管司業事臣李騰芳等奉

勅重校刊

樂



南郊樂舞歌辭二漢同用見前漢志丑郊互奏之魏歌  
舞不見疑是用漢辭也晉武帝泰始二年郊祀明堂詔  
禮遵用周室肇稱殷祀之義權用魏儀後使傅玄造祀  
天地五郊夕牲歌詩一篇迎神歌一篇宋文帝使顏延



之造郊天夕牲迎送神饗神歌詩三篇是則宋初又仍  
晉也建元二年有司奏郊廟雅樂歌辭舊使學士博士  
撰搜簡採用請敕外凡肄學者曾令製立參議太廟登  
歌宜用司徒褚淵餘悉用黃門郎謝超宗辭超宗所撰  
多刪顏延之謝莊辭以爲新曲備改樂名永明二年太  
子步兵校尉伏曼容上表宜集英儒刪纂雅樂詔付外  
詳竟不行

羣臣出入奏肅咸之樂

寅承寶命

升中拓宇

亘地稱皇

嚴恭帝緒

奄受敷錫

罄天作主

月域來賓

日際奉土

開元首正

禮交樂舉

六典聯事

九官列序

此下除四句皆顏辭

牲出入奏引牲之樂

皇乎敬矣

恭事上靈

昭教國祀

肅肅明明

有牲在滌

有絜在俎

以薦王衷

以荅神祐

此上四句顏辭

陟配在京

降德在民

奔精望夜

高燎佇晨

薦豆呈毛血奏嘉薦之樂

我恭我享

惟孟之春

以孝以敬



立我蒸民

青壇奄霽

翠幙端凝

嘉俎重薦

兼籍再升

設業設簋

展容玉庭

肇禋配祀

克對上靈

此一篇增  
損謝辭

右夕牲歌竝重奏

迎神奏昭夏之樂

惟聖饗帝

惟孝饗親

此下除  
四句

禮行宗祀

敬達郊禋

金枝中樹

廣樂四陳

此下除

月御案節

星驅扶輪

遙興遠駕

曜振振

告成大報

受釐元神

皇帝入壇東門奏永至之樂

紫壇望靈

翠幙佇神

率天奉贄

罄地來賓

神貺竝介

泯祗合祉

恭昭鑒臺

肅光孝祀

威藹四靈

洞曜三光

皇德全被

大禮流昌

皇帝升壇奏登歌辭

報惟事天

祭實尊靈

史正嘉兆

神宅崇禎

五時昭鬯

六宗彝序

介丘望塵

皇軒肅舉

皇帝初獻奏文德宣烈之樂



營泰時

定天衷

思心緒

謀筮從

此下除二句

田燭置

燿火通

大孝昭

國禮融

此一皆改餘皆

顏辭此下又除二十二句

次奏武德宣烈之樂

功燭上宙

德燿中天

風移九域

禮飾八埏

四靈晨炳

五緯宵明

膺曆締運

道茂前聲

太祖高皇帝配饗奏高德宣烈之樂此章永明二年造

奏

尚書令王儉辭

饗帝嚴親

鳥奕前古

榮鏡無外

日月宣華

卿雲流靄

五漢同休

六幽咸泰

皇帝飲福酒奏嘉胙之樂

鬯嘉禮

承休錫

盛德符景緯

昌華應帝策

聖藹耀昌基

融祉暉世曆

聲正涵月軌

書文騰日迹

寶瑞昭神圖

靈貺流瑞液

我皇崇暉祚

重芬冠往籍

送神奏昭夏之樂

薦饗洽

禮樂該

神娛展

辰旆回

洞雲路

拂璇階

紫霧藹

青霄開



瞻皇都

顧玉臺

留昌德

結聖懷

皇帝就燎位奏昭遠之樂

天以德降

帝以禮報

牲罇俯陳

柴幣仰燎

事展司采

敬達瑄薌

煙贄青昊

震颺紫場

陳馨示策

肅志宗禋

禮非物備

福唯誠陳

皇帝還便殿

休成之樂重奏

昭事上祀

饗薦具陳

回鑿轉翠

拂景翔宸

綴縣敷暢

鍾石昭融

羽炫深晷

籥噎行風

肆序輟度

肅禮停文

四金聳衛

六馭齊輪

右南郊歌辭

北郊樂歌辭案周頌昊天有成命郊祀天地也是則周漢以來祭天地皆同辭矣宋顏延之饗地神辭一篇餘與南郊同齊北郊羣臣入奏肅咸樂牲入奏引牲薦豆毛血奏嘉薦皇帝入壇東門奏永至飲福酒奏嘉胙還便殿奏休成辭竝與南郊同迎送神昭夏登歌異迎地神奏昭夏之樂

詔禮崇營

敬饗玄時

靈正丹帷

月肅紫墀

展薦登華

風縣凝鏘



神惟戾止

鬱葆遙莊

昭望歲芬

環游辰太

穆哉尚禮

橫光秉藹

皇帝升壇登歌

佇靈敬享

禋肅彝文

縣動聲儀

薦絜牲芬

陰祗以貺

昭司式慶

九服熙度

六農祥正

皇帝初獻奏地德凱容之樂

繕方丘

端國陰

掩珪畧

仰靈心

詔源委

遍丘林

八句禮獻物

樂薦音

此下除二十二句餘皆顏辭

次奏昭德凱容之樂

慶圖濬邈

蘊祥祕瑤

覩天炳月

嬪光紫霄

邦化靈懋

闡則風調

儷德方儀

徽載以昭

送神奏昭夏之樂

薦神升

享序楹

淹玉俎

停金奏

寶旒轉

旒駕旋

溢素景

鬱紫躔

靈心顧

留辰睽

洽外瀛

瑞中縣

塵埋奏隸幽之樂

后皇嘉慶

定祗玄時

承帝休圖



祇敷靈祉

篚纂周序

軒朱凝會

牲幣芬壇

精明佇蓋

調川瑞昌

警岳祥泰

石北郊歌

明堂歌辭祀五帝漢郊祀歌皆四言宋孝武使謝莊造辭莊依五行數木數用三火數用七土數用五金數用九水數用六案鴻範五行一曰水二曰火三曰木四曰金五曰土月令木數八火數七土數五金數九水數六蔡邕云東方有木三土五故數八南方有火二土五故數七西方有金四土五故數九北方有水一土五故數

六又納音數一言得土三言得火五言得水七言得金九言得木若依鴻範木數用三則應水一火二金四也若依月令金九水六則應木八火七也當以鴻範一二之數言不成文故有取捨而使兩義竝違未詳以數立言爲何依據也周頌我將祀文王言皆四其一句五一句七謝莊歌宋太祖亦無定句建元初詔黃門郎謝超宗造明堂夕牲等辭并採用莊辭建武二年雩祭明堂謝朓造辭一依謝莊唯世祖四言也賓出入奏肅咸樂歌辭二章

彞承孝典

恭事嚴聖

浹天奉賚



罄壤齊慶

司儀且序

羽容夙章

芬枝揚烈

黼構周張

助寶尊軒

酌珍克庭

璆縣凝會

塌朱竚聲

先期選禮

肅若有承

祇對靈祉

皇慶昭膺

尊事威儀

輝容昭序

迅恭明神

絜盛牲俎

肅肅嚴宮

藹藹崇基

皇靈降止

白紙具司

戒誠望夜

端烈承朝

依微昭且

物色輕霄

青帝歌

參映夕

駟昭晨

靈乘震

司青春

鴈將向

桐始蕤

和風舞

暄光遲

明動達

萬品親

潤無際

澤無垠

赤帝歌

龍精初見大火中

朱光北至圭景同

帝在在離寔司衡

雨水方降木董榮

庶物盛長咸殷阜

恩澤四溟被九有

黃帝歌

履艮宅中宇

司繩總四方

裁化徧寒燠

布政司炎涼

此以下除八句

至分乘經畧

閉啓集恒度



帝暉緝萬有

皇靈澄國步

白帝歌

百川若鏡天地爽且明

雲冲氣舉盛德在素精

此

除四句

庶類收成歲功行欲寧

浹地奉渥罄宇承帝靈

黑帝歌

歲既暮日方馳

靈乘坎德司規

玄雲合晦鳥蹊

白雲繁亘天崖

此下除四句

晨晷促夕漏延

大陰極微陽宣

此下除二句

皇帝還東壁受福酒奏嘉胙樂歌辭

太廟同用

禮薦洽

福祚昌

聖皇膺嘉祐

帝業凝休祥

居極乘景運

宅德瑞中王

澄明臨四奧

精華延八鄉

洞海同聲德

澈宇麗乾光

靈慶纏世祉

鴻烈永無疆

送神奏昭夏樂歌辭

宋謝莊辭

蘊禮容

餘樂度

靈方留

景欲暮

開九重

肅五達

鳳參差

龍已秣

雲既動

河既梁

萬里照

四空香

神之車

歸清都

璇庭寂

玉殿虛

鴻化凝

孝風熾

顧靈心

結皇思



鴻慶遐邇

嘉薦令芳

並帝明德

永祚深光

增四字

牲出入奏引牲樂歌詩

惟誠絜饗

維孝尊靈

敬芳黍稷

敬滌犧牲

駢繭在參

載溢載豐

以承宗祀

以肅皇衷

蕭芳四舉

華火周傳

神鑒孔昭

嘉足參牲

薦豆呈毛血奏嘉薦樂歌詩二章

肇禋戒祀

禮容咸舉

六典飾文

九司炤序

牲柔既昭

犧剛既陳

恭滌惟清

敬事惟神

加邊再御

兼祖兼薦

節動軒越

聲流金縣

奕奕闕幄

臺臺巖闈

絜誠夕鑒

端服晨暉

聖靈戾止

翊我皇則

上綏四寓

下洋萬國

永言孝饗

孝饗有容

儉僚贊列

肅肅雍雍

右夕牲辭

迎神奏昭夏樂歌辭

地紐謐

乾樞回

華蓋動

紫微開

旌蔽日

車若雲

駕六氣

乘烟燼



燁帝景 耀天邑 聖祖降 五雲集 此下除八句

懋絜盛 絜牲牲 百禮肅 羣司虔

皇德遠 大孝昌 貫九幽 洞三光

神之安 解王鑾 昌福至 萬寓歡 皆謝莊辭

皇帝升明堂奏登歌辭

雍臺辯朔 澤宮選辰 挈火夕炤

明水朝陳 六瑚賁室 八羽華庭

昭事先聖 懷濡上靈 肆夏式敬

升歌發德 永固洪基 以綏萬國 皆謝莊辭

初獻奏凱容宣烈樂歌辭 大廟同

醴醴具登 嘉俎咸薦 饗洽誠陳

禮周樂徧 祝辭罷裸 序容輟縣

蹕動端庭 鑾回嚴殿 神儀駐景

華漢高虓 八靈案衛 三祗解途

翠蓋澄耀 畢帟凝晨 玉鎮息節

金輅懷音 戒誠達孝 底心肅感

追馮皇鑒 思承淵範 神錫懋祉

四緯昭明 仰福帝徽 俯齊庶生

右祀明堂歌辭建元永明中奏

雩祭歌辭



清明暢 禮樂新 候龍景 選貞辰

陽律亢 陰晷伏 耗下土 荐種稔

震儀警 王度乾 嗟雲漢 望昊天

張盛樂 奏雲儔 集五精 延帝祖

雩有諷 崇有秩 膏鬯芬 圭瓚瑟

靈之來 帝闈開 車煜燿 吹徘徊

停龍犧 徧觀此 凍雨飛 祥風靡

壇可臨 奠可歆 對泯祉 鑒皇心

右迎神歌辭 依漢來郊歌三言 宋明堂迎神八解

濬哲維祖 長發其武 帝出自震

重光御寓 七德攸宣 九疇咸敘

靜難荆舒 凝威蠶浦 昧且不承

夕惕刑政 化壹車書 德馨染盛

昭星夜景 非雲曉慶 衢室成陰

璧水如鏡 禮克玉帛 樂被莞絃

於鑠在詠 陟配于天 自宮徂兆

靡愛牲牲 我將我享 永祚豐年

右歌世祖武皇帝 依廟歌 四言

營翼日 鳥殷宵 凝冰泮 玄蟄昭

景陽陽 風習習 女夷歌 東皇集



樽春酒

秉青珪

命田祖

渥羣黎

右歌青帝

木生  
數三

惟此夏德德恢台

雨龍既御炎精來

火景方中南譌秩

靡草云黃含桃實

族雲蓊鬱溫風煽

與雨祁祁黍苗徧

右歌赤帝

火成  
數七

稟火自高明

毓金挺剛克

涼燠資成化

羣方載厚德

陽季勾萌達

炎徂溽暑融

商暮百工止

歲極凌陰冲

皇流䟽已清

原隰甸已平

咸言祚惟億

敦民保高京

右歌黃帝

土成  
數五

帝悅于兌執矩固司藏

百川收潦精景應徂商

嘉樹離披榆闕命賓鳥

夜月如霜秋風方嫋嫋

商陰肅殺萬寶咸亦適

勞哉望歲場功奠可收

右歌白帝

金成  
數九

白日短玄夜深

招搖轉移太陰

霜鍾鳴冥陵起

星回天月窮紀

聽嚴風來不息

望玄雲黝無色

會冰冽積羽幽

飛雲至天山側

關梁閉方不巡

合國吹饗蜡賓

克微陽究終始

百禮洽萬觀臻

右歌黑帝

水成  
數六



敬如在

禮將周

神之駕

不少留

躡龍鑣

轉金蓋

紛上馳

雲之外

警七耀

詔八神

排閭闔

渡天津

有滄輿

膚寸積

雨冥冥

又終夕

俾栖糧

惟萬箱

皇情暢

景命昌

右送神歌辭

太廟樂歌辭周頌清廟一篇漢安世歌十七章是也永平三年東平王蒼造光武廟登歌一章二十六句其辭稱述功德建安十八年魏國初建侍中王粲作登歌安世詩說神靈鑿饗之意明帝時侍中繆襲奏安世詩本

故漢時歌名今詩所歌非往詩之文襲案周禮志云安世樂猶周房中樂也往昔議者以房中歌后妃之德宜改安世名正始之樂後續漢安世歌亦說神來宴饗無有后妃之言思惟往者謂房中樂爲后妃歌恐失其意方祭祀娛神登歌先祖功德下堂詠宴享無事歌后妃之化也於是改安世樂曰饗神歌散騎常侍王肅作宗廟詩頌十二篇不入於樂晉泰始中傅玄造廟夕牲昭夏歌一篇迎送神肆夏歌詩一篇登歌七廟七篇玄云登歌歌盛德之功烈故廟異其文至於饗神猶周頌之有瞽及雍俱說祭饗神明禮樂之盛七廟饗神皆用之



夏侯湛又造宗廟歌十三篇宋世王韶之造七廟登歌七篇昇明中太祖爲齊王令司空褚淵造太廟登歌二章建元初詔黃門侍郎謝超宗造廟樂歌詩十六章永明二年尚書殿中曹奏太祖高皇帝廟神室奏高德宣烈之舞未有歌詩郊應須歌辭穆皇后廟神室亦未有歌辭案傳玄云登歌廟異其文饗神十室同辭此議爲允又尋漢世歌篇多少無定皆稱事立文竝多八句然後轉韻時有兩三韻而轉其例甚寡張華夏侯湛亦同前式傳玄改韻頗數更傷簡節之美近世王韶之顏延之竝四韻乃轉得賒促之中顏延之謝莊作三廟歌皆

各三章章八句此於序述功業詳畧爲宜今宜依之郊配之日改降尊作主禮殊宗廟穆后毋儀之化事異經綸此二歌爲一章八句別奏事御奉行詔可尚書令王儉造太廟二室及郊配辭

羣臣出入奏肅咸樂歌辭

絜誠底孝

孝感煙霜

夤儀飾序

肅禮綿張

金華樹藻

肅哲騰光

殷殷升奏

嚴嚴階庠

匪椒匪玉

是降是將

懋分神衷

翊祐傳昌

牲出入奏引牲樂歌辭



肇祀嚴靈

恭禮尊國

達敬敷典

結孝陳則

芬滌既肅

犧牲既整

聳誠流思

端儀選景

肆禮佇夜

綿樂望晨

崇席皇鑒

用饗明神

薦豆呈毛血奏嘉薦樂歌辭

清思聊聊

閔寢微微

恭言載感

肅若有希

芬俎具陳

嘉薦兼列

凝馨煙颺

分炤星哲

睿靈式降

協我帝道

上登五緯

下陶八表

右夕牲歌辭

迎神奏昭夏樂歌辭

涓辰選氣

展禮恭祇

重闈月洞

層牖煙施

載虛玉鬯

載受金枝

天歌折饗

雲舞罄儀

神惟降止

泛景凝羲

帝華永藹

泯藻方摛

皇帝入廟北門奏永至樂歌辭

戲繇惟則

姬經式序

九司聯事

八方承宇

鑾迺靜陳

縵樂具舉

凝旒若慕

傾璜載竚

振振璇衛

穆穆禮容

載藹皇步

式敷帝蹤



大祝裸地奏登歌辭

清明既鬯

大孝乃熙

天儀睟愴

皇心儼思

既芬房豆

載絜牲牲

鬱裸升禮

銅玉登聲

茂對幽嚴

式奉徽靈

以享以祀

惟感惟誠

皇祖廣陵丞府君神室奏凱容樂歌辭

國昭惟茂

帝穆惟崇

登祥緯遠

締世景融

紛綸睿緒

菴蔚王風

明進厥始

濬哲文終

皇祖太中大夫府君神室奏凱容樂歌辭

瓊條夤蔚

瓊源浚照

懋矣皇烈

載挺明劭

永言敬思

式恭惟教

休途良乂

榮光有耀

皇祖淮陰令府君神室奏凱容樂歌辭

嚴宗正典

崇饗肇禋

九章既飾

三清既陳

昭恭皇祖

承假徽神

貞伊協

卿藹是鄰

皇曾祖卽丘令府君神室奏凱容樂歌辭

肅惟敬祀

絜事參薌

環袷像綴

緬密絲簧

明明烈祖

尚錫龍光



粵雅于姬

伊頌在商

皇祖太常卿府君神室奏凱容樂歌辭

神宮懋鄴

明寢昌基

德疑羽綴

道邇容辭

假我帝緒

懿我皇維

昭大之載

國齊之祺

皇考宣皇神室奏宣德凱容樂歌辭

道闕期運

義開藏用

皇矣睿祖

至哉攸縱

循規烈炤

襲矩重芬

德溢軒羲

道懋炎雲

昭皇后神室奏凱容樂歌辭

月靈誕慶

雲瑞開祥

道茂淵柔

德表徽章

粹訓宸中

儀形宙外

容蹈凝華

金羽傳藹

皇帝還東壁上福酒奏永祚樂歌辭

構宸抗宇

合軫齊文

萬靈載溢

百禮以殷

朱絃繞風

翠羽停雲

桂樽既滌

瑤俎既薰

升薦惟誠

昭禮惟芬

降祉遙裔

集慶氤氳

送神奏肆夏樂歌辭

禮既升

樂以愉

昭序溢

幽饗餘



人祇鬯

敬教敷

申光動

靈駕翔

芬九垓

鏡八鄉

祚無屆

福無疆

皇帝詣便殿奏休成樂歌辭

睿孝式鬯

饗敬爰徧

諦容輟序

佾文靜縣

辰儀聳蹕

宵衛浮鑾

旒帟雲館

翠華景搏

恭惟尚烈

休明再纏

國猷遠藹

昌圖聿宣

太廟登歌辭二章

惟王建國

設廟凝靈

月薦流典

時祀暉經

瞻辰優思

雨露追情

簡日筮晷

闕奠升文

金壘淳桂

冲幄舒薰

備僚肅列

駐景開雲

至饗攸極

睿孝惇禮

具物咸絜

聲香合體

氣昭扶幽

眇慕纏遠

迎絲驚促

迭佾留晚

聖衷踐候

節改增愴

妙感崇深

英徽彌亮

太祖高皇帝神室奏高德宣烈樂歌辭

悠悠草昧

穆穆經綸

乃文乃武

乃聖乃神

動龕危亂

靜比斯民

誕應休命

奄有八寅

握機肇運



光啓禹服

義滿天淵

禮昭地軸

澤靡不懷

威無不肅

戎夷竭歡

象來致福

偃風裁化

晷日敷祥

信星含曜

秬草流芳

七廟觀德

六樂宣章

惟先惟敬

是饗是將

穆皇后神室奏穆德凱容之樂辭

大姒嬪周

塗山儷禹

我后嗣徽

重規疊矩

肅肅闕宮

翔翔雲舞

有饗德聲

無絕終古

高宗明皇帝神室奏明德凱容之樂歌辭

多難固業

殷憂啓聖

帝宗繼武

惟時執競

起柳獻祥

百堵興詠

義雖祀夏

功符受命

遠無不懷

邇無不肅

其儀濟濟

其容穆穆

赫矣君臨

昭哉嗣服

允王維后

膺此多福

禮以昭事

樂以感靈

八簋陳室

六舞克庭

觀德在廟

象德在形

四海來祭

萬國咸寧

藉田歌辭漢章帝元和元年玄武司馬班固奏用商頌

載芟祠先農晉傅玄作祀先農先蠶夕牲歌詩一篇八



句迎送神一篇饗社稷先農先聖先蠶歌詩三篇前一  
篇十二句中一篇十六句後一篇十二句辭皆敘田農  
事胡道安先農饗神詩一篇竝八句樂府相傳舊歌三  
章永明四年籍田詔驍騎將軍江淹造籍田歌淹製二  
章不依胡傳世祖口勅付太樂歌之

祀先農迎送神升歌

羽鑿從動

金駕時遊

教騰義鏡

樂綴禮脩

率先丹禍

躬遵綠疇

靈之聖之

歲殷澤柔

饗神歌辭

瓊竿旣飾

繡簋以陳

方爨嘉種

永毓宵民

元會大饗四廂樂歌辭晉泰始五年太僕傅玄撰正旦  
大會行禮歌詩四章壽酒詩一章食舉東西廂樂十三  
章黃門郎張華作上壽食舉行禮詩十八章中書監荀  
勗侍郎成公綏言數各異宋黃門郎王韶之造肆夏四  
章行禮一章上壽一章登歌三章食舉十章前後舞歌  
一章齊微改革多仍舊辭其前後舞二章新改其臨軒  
樂亦奏肆夏於鑠四章

肆夏樂歌辭



於鑠我皇

體仁苞元

齊明日月

比景乾坤

陶甄百王

稽則黃軒

訐謨定命

辰告四蕃

右一曲客入四廂奏

將將蕃后

翼翼羣僚

盛服待晨

明發來朝

饗以八珍

樂以九韶

仰祗天顏

厥猷孔昭

右一曲皇帝當陽四廂奏皇帝入變服四廂并奏

前二曲

法章既設

初筵長舒

濟濟列辟

端委皇除

飲和無盈

威儀有餘

溫恭在位

敬終如初

九功既歌

六代惟時

被德在樂

宣道以詩

穆矣大和

品物咸熙

慶積自遠

告成在茲

右二曲皇帝入變服黃鍾太簇二廂奏

大會行禮歌辭

大哉皇齊

長發其祥

祚隆姬夏

道邁虞唐

德之克明

休有烈光

配天作極

辰居四方

皇矣我后



聖德通靈

有命自天

誕授休禎

龍飛紫極

造我齊京

光宅宇宙

赫赫明明

右二曲姑洗廂奏

上壽歌辭

獻壽爵

慶聖皇

靈祚窮二儀

休明等三光

右一曲黃鍾廂奏

殿前登歌辭

明明齊國

緝熙皇道

則天垂化

光定天保

天保既定

肆觀萬方

禮繁樂富

穆穆皇皇

沔彼流水

朝宗天池

洋洋貢職

抑抑威儀

既習威儀

亦閑禮容

一人有則

作孚萬邦

烝哉我皇

寔靈誕聖

履端惟始

對越休慶

如天斯崇

如日斯盛

介茲景福

永固洪命

右三曲別用金石太樂令跪奏

食舉歌辭



晨儀載煥

萬物咸覩

嘉慶三朝

禮樂備舉

元正肇始

典章微明

萬方來賀

華夷克庭

多士盈九德

俯仰觀王聲

恂恂俯仰

載爛其暉

鍾鼓震天區

禮容塞皇闈

思樂窮休慶

福履同所歸

五玉既獻

三帛是薦

爾公爾侯

鳴玉華殿

皇皇聖后

降禮南面

元首納嘉禮

萬邦同欽願

休哉休哉

君臣熙宴

建五旗

列四縣

樂有文

禮無勅

融王風

窮一變

禮至和

感陰陽

德無不柔

繫休祥

瑞徵辟

應嘉鍾

儻雲鳳

躍潛龍

景星見

甘露墜

木連理

禾同穗

玄化洽

仁澤敷

極禎瑞

窮靈符

懷荒遠

綏齊民

荷天祐

靡不賓

靡不賓

長世盛

昭明有融

繁嘉慶

繁嘉慶

熙帝載

含氣感和

蒼生欣戴



三靈協瑞

惟新皇代

王道四達

流仁德

窮理詠乾元

垂訓從帝則

靈化侔四時

幽誠通玄默

德澤被八紘

禮章軌萬國

皇猷緝

咸熙泰

禮儀煥帝庭

要荒服遐外

被髮襲纓冕

右衽回衿帶

天覆地載

澤流汪濊

聲教布濩

德光大

開元辰

畢來王

奉貢職

朝后皇

鳴珩佩

觀典章

樂王慶

悅徽芳

陶盛化

遊大康

惟昌明

永克昌

惟建元

德丕顯

齊七政

敷五典

燹倫序

洪化闡

王澤流

太平始

樹靈祇

恭明祀

介景祚

膺嘉祉

禮有容

樂有儀

金石陳

干羽施

邁武獲

均咸池

歌南風

德永稱

文明煥

頌聲興

王道純

德彌淑

寧八表

康九服

導禮讓

移風俗

移風俗

永克融

歌盛美

告成功

詠休烈

邈無窮



右黃鍾先奏晨儀篇太簇奏五玉篇餘八篇二廂更奏之

前舞階步歌辭 新辭

天挺聖哲

三方維綱

川岳伊寧

七耀宣光

茂育萬物

衆庶咸康

道用器通

仁施遐揚

德厚必極

功高昊蒼

舞象盛容

德以歌章

八音既節

龍躍鳳翔

皇基永樹

二儀等長

前舞凱容歌詩 舊辭

於赫景命

天鑒是臨

樂來伊陽

禮作惟陰

歌自德富

舞由功深

庭列宮縣

陞羅瑟琴

翻籥繁會

笙磬諧音

簫韶雖古

九奏在今

導志和聲

德音孔宣

光我帝基

協靈配乾

儀形六合

化穆自宣

如彼雲漢

爲章于天

熙熙萬類

陶和常年

擊轅中韶

永世弗騫

後舞階步歌辭 新辭

皇皇我后

紹業盛明

滌拂除穢



宇宙載清

允執中和

以莅蒼生

玄化遠被

兆世軌形

何以崇德

乃作九成

妍步恂恂

雅曲芬馨

八風清鼓

應以祥禎

澤浩天下

功齊百靈

後舞凱容歌辭

舊辭

假樂聖后

寔天誕德

積美自中

王猷四塞

龍飛在天

儀形萬國

欽明惟神

臨朝淵默

不言之化

品物咸得

告成于天

銘勳是勒

翼翼厥猷

亶亶其仁

從命創制

因定和神

海外有截

九國無塵

冕旒司契

垂拱臨民

乃舞凱容

欽若天人

純嘏孔休

萬載彌新

宣烈舞執干戚郊廟奏平冕黑介幘玄衣裳白領袖絳

領袖中衣絳合幅袴絳絲朝廷則武冠赤幘生絳袍單

衣絹領袖阜領袖中衣虎文畫合幅袴白布彩皆黑韋

緹周大武舞秦改爲五行漢高造武德舞執干戚象天

下樂已除亂按禮云朱干玉戚冕而舞大武是則漢放

此舞而立也魏文帝改五行還爲大武而武德曰武頌



舞明帝改造武始舞晉世仍舊傅玄六代舞歌有武辭  
此武舞非一也宋孝建初朝議以凱容舞爲韶舞宣烈  
舞爲武舞據韶爲言宣烈卽是古之大武非武德也今  
世諺呼爲武王伐紂其冠服魏明帝世尚書所奏定武  
始舞服晉宋承用齊初仍舊不改宋舞名其舞人冠服  
見魏尚書奏後代相承用之

凱容舞執羽籥郊廟冠委貌服如前朝廷進賢冠黑介  
幘生黃袍單衣白合幅袴餘如前本舜韶舞漢高改曰  
文始魏復曰大韶又造咸熙爲文舞晉傅玄六代舞有  
虞韶舞辭宋以凱容繼韶爲文舞相承用魏咸熙冠服  
前舞後舞晉泰始九年造正德大豫舞傅玄張華各爲  
歌辭宋元嘉中改正德爲前舞大豫爲後舞

### 右朝會樂辭

舞曲皆古辭雅音稱述功德宴享所奏傅玄歌辭云獲  
罪於天北徙朔方墳墓誰掃超若流光如此十餘小曲  
名爲舞曲疑非宴樂之辭然舞曲總名起此矣

明君辭

明君創洪業

盛德在建元

受命君四海

聖皇應靈乾

五帝繼三皇

三皇世所歸

聖德應期運

天地不能違

仰之彌已高



猶天不可階

將復結繩化

靜拱天下齊

右一曲漢章帝造顰舞歌云關東有賢女魏明帝代漢曲云明明魏皇帝傳玄代魏曲作晉洪業篇云宣文創洪業盛德存泰始聖皇應靈符受命君四海今前四句錯綜其辭從五帝至不可階六句全玄辭後二句本云將復御龍氏鳳皇在庭栖又改易焉

聖王曲辭

聖王受天命

應期則虞唐

升旒綜萬機

端辰馭八方

盈虛自然數

揖讓歸聖明

北化陵河塞

南威越滄溟

廣德齊七政

敷教騰三辰

萬寓必承慶

百福咸來臻

聖皇應福始

昌德洞祐先

明君辭

明君御四海

總鑒盡人靈

仰成恩已洽

竭忠身必榮

聖澤洞三靈

德教被八鄉

草木變柯葉

川岳洞嘉祥

愉樂盛明運

舞蹈升太時

微霜永昌命

軌心長歡怡

鐸舞歌辭

黃雲門

唐咸池

虞韶舞

夏夏殷濩



列代有五 振鐸鳴金 延大武 清歌發唱

形爲主 聲和八音 協律呂 身不虛動

手不徒舉 應節合度 周期序 時奏宮角

雜之以徵羽 樂以移風 禮相輔 安有出其所

右一曲傅玄辭以代魏太和時徵羽除下厭衆目

上從鍾鼓二句

白鳩辭

翩翩白鳩 再飛再鳴 懷我君德 來集君庭

右一曲舞叙云白符或云白符鳩舞出江南吳人

所造其辭意言患孫皓虐政慕政化也其詩本六

平平白符思我君惠集我金堂言白者金行符合

也鳩亦合也符鳩雖異其義是同

濟濟辭

暢飛暢舞 氣流芳 追念三五 大綺黃

右一曲晉濟濟舞歌六解此是最後一解

獨祿辭

獨祿獨祿 水深泥濁 泥濁尚可 水深殺我

右一曲晉獨鹿舞歌六解此是前一解古辭明君

曲後云勇安樂無慈不問清與濁清與無時濁邪

交與獨祿伎祿云求祿求祿清白不濁清白尚可



貪汗殺我晉歌爲鹿字古通用也疑是風刺之辭

碣石辭

東臨碣石

以觀滄海

水河淡淡

山島竦峙

樹木叢生

百草豐茂

秋風蕭瑟

洪波涌起

日月之行

若出其中

星漢粲爛

若出其裏

幸甚至哉

歌以言志

右一曲魏武帝辭晉以爲碣石舞歌詩四章此是

中一章

淮南王辭

淮南王

自言尊

百尺高樓

與天連

我欲渡河

河無梁

願作雙黃鵠

還故鄉

右一曲晉淮南王舞歌六解前是第一後是第五

齊世昌辭

齊世昌

四海安樂

齊太平

人命長

當結久

千秋萬歲

皆老壽

右一曲晉杯槃歌十解第三解云舞杯槃何翩翩

舉坐翻覆壽萬年于寶云太康中有此舞杯槃翻

覆至危之像言晉世之士苟貪飲食智不及遠其

第一解首句云晉世寧宋改爲宋世寧惡其杯槃



翻覆辭不復取齊改爲齊世昌餘辭同後一

公莫辭

吾不見公莫時

吾何嬰公來

嬰姥時吾

思君去時

吾何零

子以耶

思君去時

思來嬰

吾去時母那

何去吾

右一曲晉公莫舞歌二十章無定句前是第一解

後是第十九二十解雜有三句竝不可曉解建武

初明帝奏樂至此曲言是似永明樂流涕憶世祖

云

白紵辭

陽春白日風花香

趨步明月舞瑤裳

情發金石媚笙簧

羅袿徐轉紅袖揚

清歌流響繞鳳梁

如驚若思凝且翔

轉眄流精豔輝光

將流將引雙雁行

歡來何晚意何長

明君馭世永歌昌

右五曲尚書令王儉造白紵歌周處風土記云吳

黃龍中童謠云行白者君追汝句驪馬後孫權征

公孫淵浮海乘船舶白也今歌和聲猶云行白紵

焉



俳歌辭

俳不言不語

呼俳翫所

俳適一起

狼率不止

生拔牛角

摩斷膚耳

馬無懸蹄

牛無上齒

駱駝無角

奮迅兩耳

右侏儒導舞人自歌之古辭俳歌八曲此是前一

篇二十二句今侏儒所歌擷取之也

角抵像形雜伎歷代相承有也其增損源起事不可詳  
大畧漢世張衡西京賦是其始也魏世則李見陳思王  
樂府宴樂篇晉世則見傅玄元正篇朝會賦江左咸和

中罷紫鹿跂行鼈食竿鼠齊王卷衣絕倒五案等伎中  
朝所無見起居注竝莫知所由也泰元中苻堅敗後得  
關中檐橦胡伎進太樂今或有存亡案此則可知矣永  
明六年赤城山雲霧開朗見石橋瀑布從來所罕觀也  
山道士朱僧標以聞上遣主書董仲民案視以為神瑞  
太樂令鄭義泰案孫興公賦造天台山伎作莓苔石橋  
道士捫翠屏之狀尋又省焉

皇齊啓運

從瑤璣

靈鳳銜書

集紫微

和樂既洽

神所依

超商卷夏

耀英輝

永世壽昌

聲華飛



右鳳皇銜書伎歌辭蓋魚龍之流也元會日侍中  
於殿前跪取其書宋世辭云大宋興隆膺靈符鳳  
鳥感和銜素書嘉樂之美通玄虛惟新濟濟邁唐  
虞巍巍蕩蕩道有餘齊初詔中書郎江淹改  
永平樂歌者竟陵王子良與諸文士造奏之人爲十曲  
道人釋寶月辭頗美上常被之管絃而不列於樂官也  
贊曰綜採六代和平八風殷薦宴享舞德歌功

南齊書卷十一終

南齊書卷十二

志第四

梁蕭子顯撰

皇明朝列大夫國子監祭酒

臣蕭子顯

承德郎右春坊右中允管司業事臣李騰芳等奉

勅重校刊

天文上

易曰聖人仰觀象於天俯觀法於地天文之事其來已  
久太祖革命受終膺集期運宋昇明三年太史令將作  
匠文孝建陳天文奏曰自孝建元年至昇明三年日蝕  
有十虧上有七占曰有亡國失君之象一曰國命絕主



危亡孝建元年至昇明三年太白經天五占曰天下革  
民更王異姓與孝建元年至昇明三年月犯房心四太  
白犯房心五占曰其國有喪宋當之孝建元年至永光  
元年奔星出入紫宮有四占曰國去其君有空國徙王  
大明二年至元徽四年天再裂占曰陽不足白虹貫日  
人君惡之孝建二年至大明五年月入太微太豫元年  
至昇明三年月又入太微孝建元年至元徽二年太白  
入太微各八熒惑入太微六占曰七耀行不軌道危亡  
之象貴人失權勢主亦衰當有王入爲主孝建二年至  
昇明二年太白熒惑經羽林各三占曰國殘更世孝建

二年四月十三日熒惑守南斗成勾巳占曰天下易正  
更元孝建三年十二月一日填星熒惑辰星合於南斗  
占曰改立王公大明二年十二月二十六日太白犯填  
星於斗六年十一月十五日太白填星合於危占曰天  
子失土景和元年十月八日熒惑守太微成勾巳占曰  
王者惡之主命無期有徙主若主王天下更紀泰始三  
年正月十七日白氣見西南東西半天名曰長庚六年  
九月二十七日白氣又見東南長二丈竝形狀長大猛  
過彗星占曰除舊布新易主之象遠期一紀至昇明三  
年一紀訖泰始四年四月二十四日太白犯填星於胃



占曰主命惡之秦始皇七年六月十七日太白歲星填星  
合於東井占曰改立王公元徽四年至昇明二年三月  
日有頻食占曰社稷將亡王者惡之元徽四年十月十  
日填星守大微宮逆從行歷四年占曰有亡君之戒易  
世立王元徽五年七月一日熒惑太白辰星合於翼占  
曰改立王公昇明二年六月二十日歲星守斗建陰陽  
終始之門大赦昇平之所起律歷七政之本源德星守  
之天下更年五禮更典多暴貴者昇明二年十月一日  
熒惑守輿鬼三年正月七日熒惑守兩戒間成勾巳占  
曰尊者失朝必有亡國去王昇明三年正月十八日辰

星孟効西方占曰天下更王昇明三年四月歲星在虛  
危徘徊玄枵之野則齊國有福厚爲受慶之符今所記  
三辰七曜之變起建元訖於隆昌以續宋史建武世太  
史奏事明帝不欲使天變外傳竝祕而不出自此闕焉

### 日蝕

建元二年九月甲午朔日蝕

三年七月己未朔日蝕

永明元年十二月乙巳朔日蝕

十年十月二日癸未朔加時在午之半度到未初見日  
始蝕虧起西北角蝕十分之四申時光色復還



隆昌元年五月甲戌合朔巳時日蝕三分之一午時光復還

月蝕

建元四年七月戊辰月在危宿蝕

永明二年四月丁巳月在南斗宿蝕

三年十一月戊寅月入東井曠中因蝕三分之一

五年三月庚子月在氐宿蝕

九月戊戌月在胃宿蝕

六年九月癸巳月蝕在婁宿九度加時在寅之少弱虧

起東北角蝕十五分之十一

十五日子時蝕從東北始至子時未都既到丑時光色還復

七年八月丁亥月在奎宿蝕

十月庚辰月奄蝕熒惑

八年六月庚寅月奄蝕畢左股第一星

十年十二月丁酉月蝕在柳度加時在酉之少弱到亥時月蝕起東角七分之二至子時光色還復

永泰元年四月癸亥月蝕色赤如血三日而大司馬王敬則舉兵衆以爲敬則禳烈所感

永元元年八月己未月蝕盡色皆赤是夜始安王遙光



伏誅

史臣曰日月代照實重天行上交下蝕同度相掩案舊說日日有五蝕謂起上下左右中央是也交會舊術日蝕不從東始以月從其西東行及日於交中交從外入內者先會後交虧西南角先交後會虧西北角交從內出者先會後交虧西北角先交後會虧西南角日正在交中者則虧於西故不嘗蝕東也若日中有虧名爲西子不名爲蝕也漢尚書令黃香曰日蝕皆從西月蝕皆從東無上下中央者春秋魯桓三年日蝕貫中下上竟黑疑者以爲日月正等月何得小而見日中鄭玄云月

正掩日日光從四邊出故言從中起也王逸以爲月若掩日當蝕日西月行既疾須臾應過西崖既復次食東崖今察日蝕西崖缺而光已復過東崖而獨不掩逸之此意實爲巨疑先儒難月以望蝕去日極遠誰蝕月乎說者稱日有暗氣天有虛道常與日衡相對月行在虛道中則爲氣所弁故月爲蝕也雖時加夜半日月當子午正隔於地猶爲暗氣所蝕以天體大而地形小故也暗虛之氣如以鏡在日下其光耀魄乃見於陰中常與日衡相對故當星星亡當月月蝕今問之曰星月同體俱兆日耀當月之蝕星不必亡若更有所當星未嘗蝕



同稟異虧其故何也答曰日爲陰主以當陽位體敵勢  
交自招盈損星雖同類而精景陋狹小毀皆亡無有受  
蝕之地纖光可滿亦不與弦朧同形又難曰日之夜蝕  
驗於夜星之亡晝蝕旣盡晝星何故反不見答之曰夫  
言光有所衝則有不衝之光矣言有所當亦有所不當  
矣夜食度遠與所當而同沒晝食度近由非衝而得明  
又問太白經天實緣遠日今度近更明於何取喻答曰  
向論二蝕之體周衝不同經與不經自由星遲疾難蝕  
引經恐未得也

日光色

建元四年十一月午時日色赤黃無光至暮在箕宿  
二年閏正月乙酉日黃赤無光至暮

永明五年十一月丁亥日出高三竿朱色赤黃日暈虹  
抱珥直背

建元元年十二月未時日暈而黃白色至申乃消散

永明二年正月丁酉日交暈再重

三年二月丁卯日有半暈暈上生一珥

四年五月丙午日暈再重仍白虹貫日在東井度

六年三月甲申日於蘭雲中薄半暈須臾過而日東南  
暈外有一直竝黃色壬辰日暈須臾日西北生虹貫日



中

八年十一月己亥日半暈南面不而日東西帶暈各生珥長三尺白色珥各長十丈許正衝日久久消散背因成重暈竝青絳色

九年正月甲午日半暈南面天而北帶暈生一抱東西各生一珥抱北又有半暈抱珥竝黃色北又生白虹貫日久久消散

建元元年六月甲申日南北兩珥西有抱黃白色永明二年十一月辛巳日東北有一背

三年十一月庚寅日西北有一背

四年正月辛巳日南北各生一珥又生一背

十二月辛未日西北生一直黃白色戊寅日北生一背青絳色

五年八月己卯日東南生一珥竝青絳色

六年二月丁巳日東北生黃色北有一珥黃赤色久久竝散庚申日西有一背赤青色東西生一直南北各生一珥竝黃白色

七年十月癸未日東北生一背青赤色須臾消

八年六月戊寅日於蒼白雲中南北各生一珥青黃絳雜色澤潤竝長三尺許至己午消



隆昌元年正月壬戌日於蘭雲中暈南北帶暈各生一直同長一丈須臾消

永元元年十二月乙酉日中有三黑子

月暈犯

建元四年十月庚寅月暈五車及參頭

永明元年正月壬辰是日至十五日三暈太微及熒惑

惑

三月庚申至十三日月三暈太微及熒惑

五年二月乙未自九日至是日月三暈太微

六年二月壬戌甲夜十三日甲夜十五日甲夜月並暈

太微

永明元年十一月己未月南北各生一珥又有一抱月

犯列星

建元元年七月丁未月犯心大星北一寸丁卯月入軒

轅中犯第二星

十月丙申月在心大星西北七寸

十一月壬戌月在氐東南星五寸

十二月乙酉月犯太微西蕃南頭第一星庚寅月行房

道中無所犯癸巳月入南斗魁中無所犯

二年三月癸卯月犯心大星又犯後星



五月庚戌月入南斗

七月己巳月入南斗

三年二月癸巳月犯太微上將

四年二月乙亥月犯輿鬼西北星丙子月犯南斗魁第二星辛未月犯心大星又犯後星

四月壬辰月犯軒轅左民星庚子月犯箕東北星

五月丙寅月犯心後星戊寅月掩昴西北星

六月乙未月犯箕東北星

七月癸亥月行南斗魁中無所犯庚辰月犯軒轅女主

八月庚子月犯昴西南星壬寅月犯五車東南星壬申

月犯軒轅少民星

九月丁巳月犯箕東北星壬辰月在營室度入羽林中  
二十日月入輿鬼犯積尸

十一月甲戌月犯五車南星

十二月丁酉月犯軒轅女主星又掩女御

永元元年正月己亥月犯心後星

三月乙未月犯軒轅女主星

六月癸酉月犯輿鬼西南星

八月乙丑月犯南斗第四星又犯輿鬼星

九月庚辰月犯太白左蕃度癸巳月犯東井北轅西頭



第一星

十二月丁卯月犯心前星又犯大星巳巳月犯南斗第五星

二年二月甲子月犯南斗第四星又犯第三星

三月丁丑月犯東井北轅北頭第一星

四月戊申月犯軒轅右角

六月丙寅月犯東井轅頭第一星

八月丙午月掩心大星戊申月犯南斗第三星戊子月犯東井北轅西頭第一星

十二月庚辰月犯昴星丙戌月犯軒轅左角

十二月壬戌月犯心前星又犯大星

三年二月巳未月犯南斗第五星

三月壬申月在東井無所犯

六月丙午月掩心前星

八月丙辰月犯東井北轅第二星

九月癸未月犯東井南轅西頭第一星

四年正月癸酉月入東井無所犯乙亥月犯輿鬼

閏月辛亥月犯房

二月丁卯月犯東井鉞

三月乙未月入東井無所犯



七月辛亥月犯東井

八月戊寅月犯東井

九月辛卯月與太白於尾合宿丙午月入東井

十一月辛丑月入東井曠中辛亥月犯房北頭第二星

十二月巳巳月犯東井北轅東頭第二星辛巳月犯南

斗第六星

五年正月丙午月犯房鉤鈴

二月癸亥月犯東井南轅西頭第二星

三月癸卯月犯南斗第二星

六月乙丑月犯南斗第六星在南斗七寸丙寅月犯西

建星北一尺

史臣曰月令昏明中星皆二十八宿箕斗之間微爲疎闊故仲春之與孟秋建星再用與宿度竝列丞經陵犯災之所主未有舊占石氏星經云斗主爵祿褻賢進士故置建星以爲輔若犯建之異不與斗同則據文求義亦宰相之占也

七月丁未月行入東井曠中無所犯

八月壬申月在畢犯左股第二星西北三寸

九月戊子月在填星北二尺八寸爲合宿

十月戊寅月入氐犯東南星西北一尺餘



十一月戊寅月入氐

十二月戊午月在東壁度在熒惑北相去二尺七寸爲合宿甲子月在東壁度東南九寸爲犯癸酉月在歲星南七寸爲犯

六年正月戊戌月在角星南相去三寸

二月丁卯月在氐西南六寸

三月乙未月入氐中在歲星南一尺一寸爲合宿

四月癸丑月犯東井南轅西頭第二星壬戌月在氐西南星東南五爲犯漸入氐中與歲星同在氐度爲合宿  
癸亥月行在房北頭第一星西南一尺爲犯

六月乙卯月在角星東一寸爲犯丁巳月行入氐無所犯在歲星東三寸爲合宿

七月乙酉月入房北頭第二次相星西北八寸爲犯庚寅月在牽牛中星南二寸爲犯庚子日行在畢左股第一星七寸爲犯又進入畢

八月壬子月行在歲星東二尺五寸同在氐中爲合宿  
九月庚辰月在房北頭第一上相星東北一尺爲犯又掩犯關鍵閉星丁酉月行入東井甲辰月在左角星西北九寸爲犯又在熒惑西南一尺六寸爲合宿  
十月癸酉月入氐中在西南星東北三寸爲犯



閏月壬辰月行入東井

十一月丙戌月行入羽林中無所犯乙未月行在東井南轅西頭第二星南一尺爲犯丙寅月在左角北八寸爲犯辛未月行在太白東北一尺五寸同在箕度爲合宿

十二月甲申月行在畢左股第二星北七寸爲犯乙未月行入氐西南星東北一尺爲犯丙申月在房北頭上相星北一尺爲犯

七年正月甲寅月入東井曠中無所犯戊辰月掩犯牽牛中星

二月辛巳月掩犯東井北轅東頭第一星

三月庚申月在歲星西北三尺同在箕度爲合宿

四月乙酉月入氐中無所犯丙戌月犯房星北頭第一上相星北一尺在樞閉西北四寸爲犯

六月乙酉月犯牽牛中星乙未月入畢在左股第二星東八寸爲犯

七月丁未月入氐中無所犯戊申在樞閉星東北一尺爲犯

八月甲戌月入氐在西南星東北一尺爲犯庚寅月在畢右股第一星東北一尺爲犯



九月丁巳月掩犯畢右股第一星庚申月在東井北轅東頭第一星西北八寸爲犯

十月甲申月行掩畢左股第三星丁酉月行在樾閉星西北八寸爲犯

十二月壬午月在東井北轅東頭第一星北八寸爲犯

八年正月丁巳月在亢南頭第二星南七寸爲犯

二月巳巳月行在畢右股第一星東北六寸爲犯

六月甲戌月在亢南頭第二星西南七寸爲犯

八月乙亥月在牽牛中星南九寸爲犯辛卯月在軒轅

女御南八寸爲犯

九月辛酉月在太微左執法星南四寸爲犯

十月壬午月入東井曠中無所犯戊子月在太微右執法星東南六寸爲犯

十一月戊戌月行在填星北二尺二寸爲合宿乙卯月行在太微右執法星南二寸爲犯

十二月庚辰月行在軒轅右角星南二寸爲犯癸未月掩犯太微右執法

九年正月辛丑月在畢躔西星北六寸爲犯庚申月在歲星西北二尺五寸同在須女度爲合宿

二月辛未月入東井曠中無所犯壬申月行東井北轅



東頭第一星北九寸爲犯

三月丙申月入畢在左股第二星東北六寸又掩大星  
四月庚午月在軒轅女御星南八寸爲犯癸酉月在太  
微東南頭上相星南八寸爲犯癸未月在歲星北爲犯  
在危度

五月庚子月行掩犯太微在執法丁未月掩犯東建西  
星

七月癸巳月在太白東五寸爲犯乙未月在太微東蕃  
南頭上相星西南五寸爲犯壬寅月掩犯東建星癸卯  
月在牽牛南星北五寸爲犯乙巳月在歲星北六寸爲

犯

閏七月辛酉月在軒轅女御星西南三寸爲犯

八月月在軒轅左民星東八寸爲犯

九月乙丑月掩牽牛南星癸未月入太微在右執法東  
北四寸爲犯甲申月掩太微東蕃南頭上相星

十月甲午月行在填星西北八寸爲犯在虛度戊申月  
在軒轅女主星南四寸掩女御竝爲犯辛亥月入太微  
左執法東北七寸爲犯

十一月壬戌月行掩犯歲星巳巳月在畢右股大星東  
一寸爲犯辛未月在東井南轅西頭第二星南八寸爲



犯又入東井曠中丙子月入在軒轅左民星東北七寸  
爲犯丁丑月行在太微西蕃上將星南五寸爲犯

十二月庚寅月行在歲星東南八寸爲犯丙午月掩犯  
太微東蕃南頭上相星

十年正月庚午月在軒轅右角大民星南八寸爲犯

二月己亥月行太微在右掖門甲辰月行入氐中掩犯

東北星壬子月行入羽林

三月己卯月行入羽林在填星東北七寸爲犯在危四

度

四月甲午月行入太微在右掖門內丙午月行在危度

入羽林

五月己巳月掩南斗第三星甲戌月行在危度入羽林

六月戊子月在張度在熒惑星東三寸爲犯己丑月行

入太微在右掖門丁酉月掩西建星西丁未月行入畢

犯右股大赤星

七月甲戌月行在畢躔星西北六寸爲犯丁丑月在東

井北轅東頭第二星西南九寸爲犯

八月辛卯月行西建星東一尺又在東星西四寸爲犯

壬寅月行在畢右股大赤星東北四寸爲犯甲辰月行  
入東井曠中無所犯戊申月行在軒轅女主星西九寸



爲犯辛亥月入太微在左執法星北二尺七寸爲犯  
九月癸亥月行掩犯填星一寸在危度

十月辛卯月在危度入羽林無所犯癸亥月入東井曠  
中無所犯

十一月甲子月入畢進右股大赤星西北五寸爲犯壬  
申月入太微在右執法星東北一尺三寸無所犯丁丑  
月入氐無所犯

十二月甲午月入東井曠中又進北轅東頭第二星四  
寸爲犯庚子月入太微在右執法星東北三尺無所犯  
十一年正月辛酉月入東井曠中無所犯乙丑月在軒

轅女主星北八寸爲犯壬申月行在氐星東北九寸爲  
犯

二月甲午月行入太微在上將星東北一尺五寸無所  
犯壬寅月行掩犯南斗第六星癸卯月掩犯西建中星  
又掩東星

四月乙丑月入太微在右執法西北一尺四寸無所犯  
壬寅月行在危度入羽林無所犯

五月丁巳月行入太微左執法星北三尺無所犯甲子  
月行在南斗第二星西七寸爲犯乙丑月掩犯西建中  
星又犯東星六寸



六月辛丑月行掩犯畢左股第三星壬寅月入畢

七月壬子月入太微在左執法東三尺無所犯丙辰月

行人氏在東北星西南六寸爲犯巳未月行南斗第六

星南四寸爲犯庚申月行在西建星東南一寸爲犯

九月庚寅月行在哭星西南六寸爲犯壬辰月行在營

室度入羽林無所犯丁酉月入畢左右股大赤星西北

六寸爲犯巳亥月入東井曠中無所犯乙巳月行太微

當右掖門內在屏星西南六寸爲犯

十月壬午月行在東建中星九寸爲犯

十一月壬子月在哭星南五寸爲犯辛酉月行在東井

鉞星南八寸又在東井南轅西頭第一星南五寸竝爲

犯進入井中丁卯月入太微壬申月行入氏無所犯

十二月辛巳月入羽林又入東井曠中又入東井北轅

西頭第二星南六寸爲犯乙未月入太微在右執法星

東北二尺無所犯乙亥月入氏無所犯

隆昌元年正月辛亥月入畢在左股第一星東南一尺

爲犯

三月辛亥月在東井北轅西頭第二星東七寸爲犯甲

申月入太微在屏星南九寸爲犯

六月乙丑月入畢在右股第一星東北五寸爲犯又在



南齊書卷十三  
歲日生東南一尺爲犯丁卯月入東井南轅西頭第一星  
東北七寸爲犯

泰元元年七月月掩心中星

南齊書卷十三終

南齊書卷十三

志第五

梁蕭子顯撰

皇明朝列大夫國子監祭酒臣蕭雲舉

承德郎右春坊右中允管司業事臣李騰芳等奉

勅重校刊

天文下

史臣曰天文設象宜備內外兩宮但災之所躔不必遍  
行景緯五星精晷與二曜而爲七妖祥是主曆數攸司  
蓋有殊於列宿也若北辰不移據在杠軸衆星動流實  
繫天體五星從伏非關二義故徐顯思以五星爲非星



虞喜論之詳矣

五星相犯列宿雜

建元元年八月辛亥太白犯軒轅大星

九月癸丑太白從行於軫犯填星

二月六月丙子太白晝見

四年二月丙戌太白晝見在午上

六年辛卯太白晝見午上庚子太白入東井無所犯

七月己未太白有光影

八月戊子太白從軒轅犯女主星甲辰太白從行犯軒

轅少民星

九月己卯太白從行犯太微西蕃上將辛酉太白從行  
入太微在右執法星西北一尺戊辰太白從行犯太微

左執法

十二月壬子太白從行犯填星在氐度丙辰太白從行  
犯房北頭第一星丁卯太白犯樞閉星

永明元年六月己酉太白行犯太微上將星辛酉太白  
行犯太微左執法

八月甲申太白犯南斗第四星

九月乙酉太白犯南斗第三星壬辰太白熒惑合同在  
南斗度



十月丁卯太白犯哭星

二年正月戊戌太白晝見當午上

三月甲戌太白從行入羽林

四月丙申太白從行犯東井鉞星

六月戊辰太白熒惑合同在輿鬼度巳巳太白從行輿

鬼度犯歲星

三年四月丁未太白晝見癸亥太白晝見當午上

五月戊子太白犯少民星

八月丁巳太白晝見當午上

十一月壬申太白從行入氐

十二月巳酉太白填星合在箕度

四年九月壬辰太白晝見當午丙午太白犯南斗

十一月庚子太白入羽林又犯天關

五年五月丁酉太白晝見當午上庚子太白三犯畢左

股第一星西南一尺

六月甲戌太白犯東井北轅第三星在西一尺

八月甲寅太白從行入軒轅在女主星東北一尺二寸

不爲犯戊辰太白從在太微西蕃上將星西南五寸辛

巳太白從在太微左執法星西北四寸

六年四月辛酉太白從在熒惑北三寸爲犯竝在東井



度

五月癸卯太白晝見當午上

六月己巳太白從在太微西蕃右執法星東南四寸爲犯

七月癸巳太白在氐角星東北一尺爲犯

八月乙亥太白從行在房南第二左股次將星西南一尺爲犯

閏八月甲午太白晝見當午

十一月戊午太白從在歲星西北四尺同在尾度又在熒惑東北六尺五寸在心度合宿

十二月壬寅太白從行在填星西南二尺五寸斗度

七年二月辛巳太白從行入羽林

十月癸酉太白在歲星南相去一尺六寸從在箕度爲合

十一月丁卯太白從行入羽林

八年正月丁未大白晝見當午

六年戊子太白從行入東井己丑太白晝見當午

八月庚辰太白從在軒轅女主星南七尺爲犯

九月丙申太白從行在太微西蕃上將星西南一尺爲犯  
丁未太白從行入太微辛酉太白從行在進賢西五



寸爲犯

十月乙亥太白從行在亢南第二星西南一尺爲犯甲申太白從行入氐

十一月戊戌太白從行在房北頭第二星東北一寸又在樅閉星西南七寸竝爲犯又在熒惑西北二尺爲合宿癸卯太白從行在熒惑東北一尺爲犯

九年四月癸未太白從歷夕見西方從疾參宿一度比來多陰至巳丑開除巳見在日北當西北維上薄昏不見宿星則爲先歷而見

六月丙子太白晝見當午上

七月辛卯太白從行入太微在西蕃上將星北四寸爲犯

九月乙亥太白從行在南斗第四星北二寸爲犯丁卯太白在南斗第三星西一寸爲犯

十年二月甲辰太白從行入羽林

五月辛巳太白從行入東井在軒轅西第一星東六寸爲犯

七月乙丑太白從行在軒轅大星東八寸爲犯

十一年正月戊辰太白從行在歲星西北六寸爲犯在奎度



二月丁丑太白從行東井北轅西頭第一星東北一尺  
爲犯

四月戊子太白在五諸侯東第二星西北六寸爲犯辛  
丑太白從行入輿鬼在東北星西南四寸爲犯

五月戊午太白晝見當午名爲經天癸亥太白從行入  
軒轅大星北一尺二寸無所犯

九月巳酉太白晝見當午上

十月丙戌太白行在進賢星西南四寸爲犯

十一月戌戌太白從行入氏丁卯太白從行在樞閉星  
西北六寸爲犯

十二月壬辰太白從行在南斗第六星東南一尺爲犯

辛丑太白從行在西建東星西南一尺爲犯

建元元年五月巳未熒惑犯太微西蕃上將又犯東蕃  
上將

二年十月辛酉熒惑守太微

四年六月戊子熒惑從行入東井無所犯戊戌熒惑在  
東井度形色小而黃黑不明丁丑熒惑太白同在東井  
度

七月甲戌熒惑從行入輿鬼犯積尸

十月癸未熒惑從行犯太微西蕃上將星丙戌熒惑從



入太微

十一月丙辰熒惑從行在太微犯右執法

永明元年正月己亥熒惑逾犯上相辛亥熒惑守角庚子熒惑逾入太微

三月丁卯熒惑守太白

六月戊申熒惑從犯亢己巳熒惑從行犯氐東南星

七月戊寅熒惑填星同在氐度丁亥熒惑行犯房北頭

第二星

八月乙丑熒惑從行犯天江甲戌熒惑犯南斗第五星

十一月丙申熒惑入羽林

二年八月庚午熒惑犯太微西蕃上將癸未熒惑犯太

微右執法丁酉熒惑犯太微右執法

十月庚申熒惑犯進賢

十一月壬辰熒惑犯亢南第二星丙申熒惑犯亢南星

十二月乙卯熒惑入氐

三年二月乙卯熒惑在房北頭第一星西北一尺徘徊守房

四月戊戌熒惑犯

六月乙亥熒惑犯房癸亥熒惑犯天江南頭第二星

八月丁巳熒惑犯南斗第五星



十一月丙戌熒惑從行入羽林

四年八月戊辰熒惑入太微癸酉熒惑犯太微右執法  
戊子熒惑在大微

九月戊申熒惑犯歲星巳酉熒惑犯歲星芒角相接

十月丁丑熒惑犯亢南頭第一星

十一月庚寅熒惑犯氐西南星

十二月巳未熒惑犯房北頭第一星庚申熒惑入房北  
犯鉤鈴星

五年二月乙亥熒惑填星同在南斗度爲合宿

九月乙未熒惑從行在哭星東相去半寸

六年四月癸丑熒惑伏在參度去太白二尺五寸辰星  
去太白五尺三寸爲合宿甲戌熒惑在辰星東南二尺  
五寸俱從行入東井曠中無所犯

閏四月丁丑熒惑從行在氐西南星北七寸爲犯巳卯  
熒惑從行入氐無所犯乙巳熒惑從行在房北頭第一  
上將右驂星南六寸爲犯又在鉤鈴星西北五寸

十一月丙寅熒惑從行在歲星西相去四尺同在尾度  
爲合宿

七年二月丙子熒惑從行在填星西相去二尺同在牽  
牛度爲合宿



三月戊午熒惑從在泣星西北七寸戊辰熒惑從行入羽林

八月戊戌熒惑逾入羽林

九月乙丑熒惑入羽林成句已

八年四月丙申熒惑從行入輿鬼在西北星東南二寸爲犯

十月乙亥熒惑入氐

十一月乙未熒惑從入北落門在第一星東南去鉤鈴三寸爲犯

九年三月甲午熒惑從在填星東七寸在歲星南六寸

同在虛度爲犯爲合宿

四月癸亥熒惑從行入羽林

閏七月辛酉熒惑從行在畢左股星西北一寸爲犯

八月十四日熒惑應伏在昴三度前先曆在畢度二十一日始逾行北轉垂及玄冬熒惑囚死之時而形色漸大於常

十年二月庚子熒惑從入東井北轅西頭第一星西二寸爲犯

三月癸未熒惑從行在輿鬼西北七寸爲犯乙酉熒惑從行入輿鬼



六月壬寅熒惑從行入太微

十一年二月庚戌熒惑從在鎮星西北六寸爲犯同在營室

五月戊午熒惑從行在歲星西南六寸爲犯同在婁度八月辛巳熒惑從行入東井在南轅西第一星東北一尺四寸

十一月丁巳熒惑逆行在五諸侯東星北四寸爲犯隆昌元年三月乙丑熒惑從行入輿鬼西北星東一寸爲犯癸酉熒惑從行在輿鬼積尸星東北七寸爲犯閏三月甲寅熒惑從入軒轅

五月丁酉熒惑從入太微在右執法北二寸爲犯

建元四年正月己卯歲星太白俱從行同在婁度爲合宿六月丁酉歲星晝見

永明元年五月甲午歲星入東井

七月壬午歲星晝見

三年五月丙子歲星與太白合

六月辛丑歲星與辰星合

十月己巳歲星從入太微

十一月甲子歲星從入太微犯右執法

四年閏二月丙辰歲星犯太微上將



三月庚申歲星犯太微上將

四月己未歲星犯右執法

八月乙巳歲星犯進賢又與熒

於軫度合宿

五年二月癸卯歲星犯進賢

六月甲子歲星蓋見在軫度

十月己未歲星從在氐西南星北七寸又辰星從入氐

在歲星西四尺五寸又太白從在辰星東相去一尺同

在氐度三星爲合宿

十二月甲戌歲星晝見

六年三月甲申歲星逾行入氐宿

六月丙寅歲星晝見在氐度

八年三月庚申歲星守牽牛

九年二月壬午歲星從在填星西七寸同在虛度爲合宿

閏七月辛酉歲星在泣星北五寸爲犯又守填星九月

辛卯在泣星西一尺五寸爲合宿

永明元年六月辰星從行入太微在太白西北一尺

二年八月甲寅辰星於翼犯太白

九年六月丙子辰星隨太白於西方在七星度相去一

尺四寸爲合宿

十一年九月丙辰辰星依曆應夕見西方亢宿一度至



九月八日不見

隆昌元年正月丙戌辰星見危度在太白北一尺爲犯

建元三年十月癸丑填星逾行守氏

四年七月戊辰填星從行入氏

永明元年正月庚寅填星守房心

三月甲子填星逾行犯西咸星

二年二月戊辰填星犯東咸星

四年十二月辛巳填星犯建星

七年十二月戊辰填星在須女度又辰星從在填星西

南一尺一寸爲合宿

八年三月庚申填星守哭星

九年七月庚戌填星逾在泣西星東北七寸爲犯

十月甲午填星從行在泣星西北五寸爲犯

### 流星災

建元元年十月癸酉有流星大如三升壺色白尾長五

丈從南河東北二尺出北行歷輿鬼西過未至軒轅後

星而沒沒後餘中央曲如車輪俄傾化爲白雲久乃滅

流星自下而升名曰飛星三年十月丙午有流星大如

月赤白色尾長七丈西北行入紫宮中光照牆垣

四年正月辛未有流星大如三升壺赤色從北極第二



星北一尺出北行一丈而沒

九月壬子流星如鵝卵從柳北出入軒轅又一枚如瓜  
大出西行沒空中

永明元年六月己酉有流星如二升椀從紫宮出南行  
沒氏

二年三月庚辰有流星如二升椀從天市中出南行在  
心後

四年二月乙丑有流星大如一升器戊辰有流星大如  
五升器

四月丁卯有流星大如一升器從南斗東北出西行經  
斗入氏

六月丙戌有流星大如鴨卵從匏瓜南出至虛而入

八月辛未有流星大如三升壺從觜星南出西南行入  
天濛沒

十一月戊寅有流星大如二升壺白色從亢東北出行  
入天市

十二月丁巳有流星大如三升椀白色從天市帝座出  
東北行一丈而沒

五年六月辛未有流星大如三升器沒後有痕

九月丙申有流星大如四升器白色有光照地



十二月甲子西北有流星大如鴨卵黃白色尾長六尺西南行一丈餘沒

六年三月癸酉有流星大如鴨卵赤色無尾

四月丙辰北面有流星大如二升器白色北行六尺而沒

七月癸巳有流星大如鵝卵白色從昴瓜南出西南行一丈沒空中須臾又有流星大如五升器白色從北河南出東北行一丈三尺沒空中

十月戊寅南面有流星大如雞卵赤色在東南行沒沒後如連珠

十二月壬寅有流星大如鵝卵黃白色尾長三丈有光沒後有痕從梗河出西行一丈許沒空中

七年正月甲寅有流星如五升器白色尾長四尺從坐旗星出西行入五車而過沒空中

六月丁丑流星大如二升器黃赤色有光尾長六尺許從亢南出西行入翼中而沒沒後如連珠

十月乙丑有流星如三升器赤黃色尾長六尺出紫宮內北極星東南行三丈沒空中壬辰流星如三升器白色有光從五車北出行入紫宮抵北極第一第二星而過落空中尾如連珠仍有音響似雷太史奏名曰天狗



八年四月癸巳有流星如二升器黃白色有光從心星南一尺許出南行二丈沒沒後如連珠丁巳流星如鵝卵白色長五丈許從角星東北二尺出西北行沒太微西蕃上將星間

六月癸未未流星如鴨卵赤色從紫宮中出西南行未至大角五尺許沒

七月戊申有流星如五升器赤白色長七尺東南行二丈沒空中

十月乙亥有流星如鵝卵白色從紫宮中出西北行三丈許沒空中

十一月乙未未流星如鵝卵赤白色有光無尾從氏北一丈出南行入氏中沒辛丑流星如鵝卵白色從參伐出南行一丈沒空中又有一流星大如三升器白色從軫中出東南行入婁中沒

九年五月庚子有流星如雞子白色無尾從紫宮裏黃帝座星西二尺出南行一丈沒空中丁未流星如李子白色無尾從奎東北大星東二尺出東北行至天將軍而沒戊申流星如鵝卵黃白色尾長二丈從箕星東一尺出南行四丈沒

七月乙卯西南有流星大如二升器白色無尾西南行



一丈餘沒戊午有流星如二升器黃白色有光從天江星西出東北經天入參中而沒沒後如連珠

閏七月戊辰流星如鵝卵赤色尾長二尺從文昌西行入紫宮沒巳巳西南有流星如二升器白色西南行一丈沒

九月戊子有流星大如雞卵白色從少微星北頭出東行入太微抵帝座星而過未至東蕃次相一尺沒如散珠

十年正月甲戌有流星如五升器白色從氏中出東南行經房道過從心星南二尺沒

三月癸未有流星如雞卵青白色尾長四尺從牽牛南八寸出南行一丈沒空中

十一年二月壬寅東北有流星如一升器白色無尾北行三丈而沒

四月丙申有流星如三升器白色有光尾長一丈許從箕星東北一尺出行二丈許入斗度沒空中臨沒如連珠

五月壬申有流星大如雞子黃白色從太微端門出無所犯西南行一丈許沒沒後有痕

七月辛酉有流星如雞子赤色無尾從氏中出西行一



丈五尺沒空中戊寅有流星如雞卵黃白色從紫宮東  
蕃內出東北行一丈五尺至北極第五星西北四尺沒  
九月乙酉有流星如鴨卵黃白色從婁南一尺出東行  
二丈

十二月己丑西南有流星如三升器黃赤色無尾西南  
行三丈許沒散如遺火

永元三年夜天開黃色明照須臾有物絳色如小甕漸  
漸大如倉廩聲隆隆如雷墜太湖中野雉皆雊世人呼  
爲木殃史臣案春秋緯天狗如大奔星有聲望之如火  
見則四方相射漢史云西北有三大星如日狀名曰天

狗天狗出則人相食天官云天狗狀如大鏡星又云如  
大流星色黃有聲其止地類狗所墜望之如火光炎炎  
衝天其上銳其下圓如數頃田見則流血千里破軍殺  
將漢史又云昭明下爲天狗所下兵起血流昭明星也  
洛書云昭明見而霸者出運斗樞云昭明有芒角兵徵  
也河圖云太白散爲天狗漢史又云有星出其狀赤白  
有光卽爲天狗其下小無足所下國易政衆說不同未  
詳孰是推亂亡之運此其必天狗乎

### 老人星

建元元年十一月戊辰老人星見南方丙上八月癸卯



祠老人星

永明三年八月丁酉老人星見南方丙上

六年八月壬戌老人星見南方丙上

七年七月壬戌老人星見南方丙上

九年閏七月戊寅老人星見南方丙上

十年八月乙酉老人星見

十一年九月丙寅老人星見南方丙上

白虹雲氣

建元四年二月辛卯白虹貫日

永明十年七月癸酉西方有白虹須臾滅

十一年九月甲午西方有白虹南頭指申北頭指戌上

火火消滅

建元四年二月辛卯黑氣大小二枝東至卯西至酉廣

五丈火火消滅

永明二年四月丁未北斗第六第七星間有一白氣

四年正月辛未黃白氣長丈五尺許入太微

永明四年正月癸未南面有陣雲一丈許

五年四月己巳有雲色黑廣五尺東頭指丑西頭指酉

竝至地

十一月乙巳東南有陣雲高一丈北至卯東南至巳火



火散漫

六年二月癸亥東西有一梗雲半天曲向西蒼白色

三月庚辰南面有梗雲黑色廣六十

七年十月辛未未梗雲蒼黑色東頭至寅西頭指酉廣三尺貫紫宮久久消漫

八年十一月乙未未梗雲黑色六尺許東頭至卯西頭至酉久久散漫

十二月庚辰南面有陣雲黑色高一丈許東頭至巳西頭至未久久散漫

十一年七月丙辰東面有梗雲蒼白色廣二尺三寸南頭指巳至地北頭指子至地久久漸散漫

贊曰陽精火鏡陰靈水存有稟有射代爲明昏垂光滿蓋列景周渾具位臣輔備象街門災生賈薄崇起飛奔弗忘人懼瑜瑕辯論若任天道竈亦多言



南齊書卷十三終

南齊書卷十三

志

十九



