

4

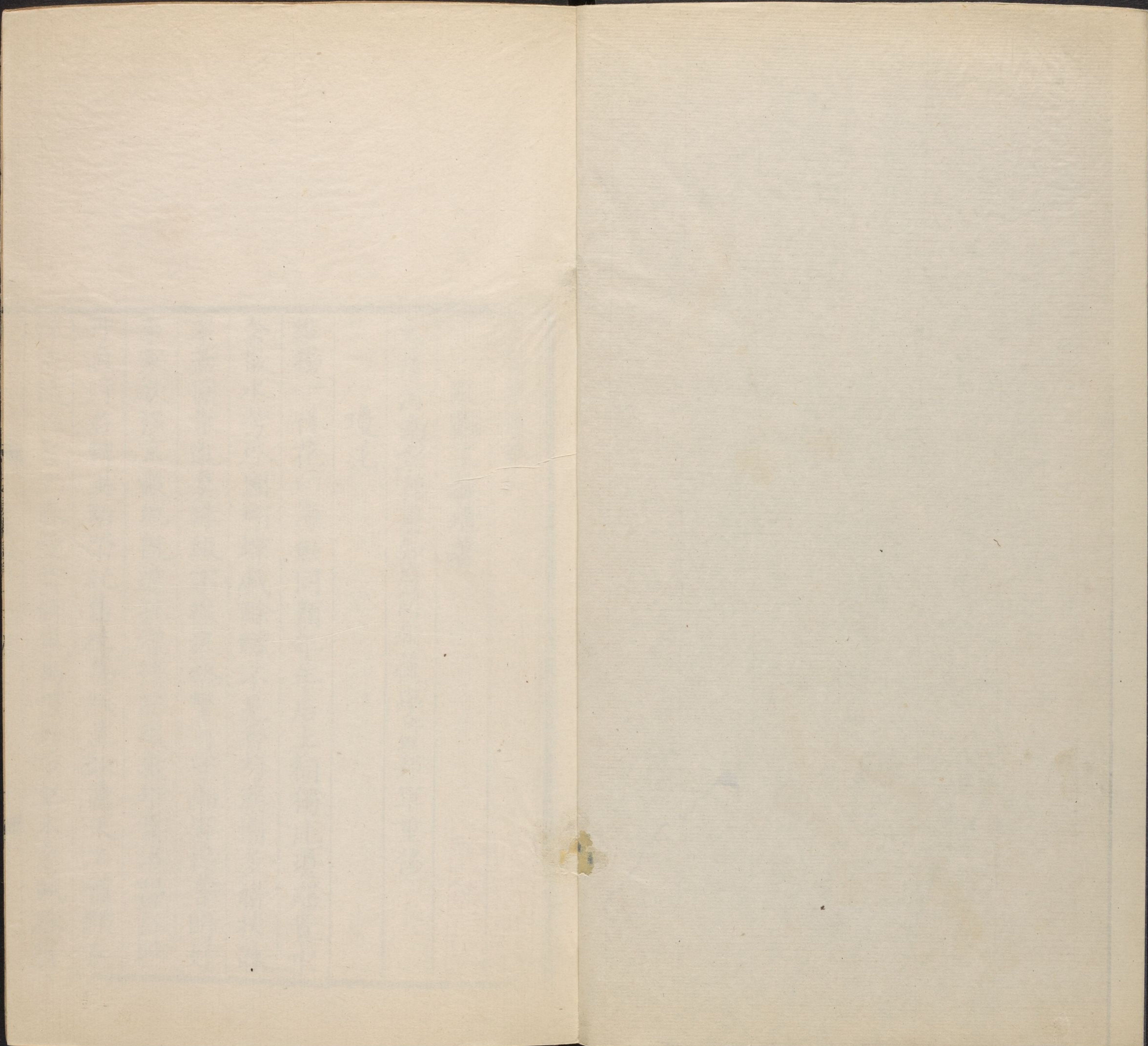
HARVARD COLLEGE LIBRARY
FROM THE
HARVARD-YENCHING
INSTITUTE

SEP 20 1939

~~C11454284512~~

~~5366/4512.1~~

5344/4512.83



安陽集卷第一

宋魏王韓琦著

大清河南彰德府知府同安後學黃邦寧重修

瓊花

維揚一株花四海無同類年年后土祠獨比瓊瑤貴中
含散水芳外團蝴蝶戲醑醺不見香芍藥慚多媚扶踈
翠蓋圓散亂真珠綴不從衆格繁自守幽姿粹嘗聞好
事家欲移京轂地既違孤潔情終誤栽培意洛陽紅牡
丹適時名轉異新榮託舊枝萬狀呈妖麗天工借顏色
深淡隨人智三春愛賞時車馬喧如市草木稟賦殊得



失豈輕議我來首見花對花聊自醉

夜合

俗人之愛花重色不重香吾今得真賞似矯時之常所
愛夜合花清芬踰衆芳葉葉自相對開歛隨陰陽不慚
歷草滋獨擅堯堦祥得此合歡名憂忿誠可忘茸茸紅
白姿百和從風颺沉水燎庭檻薰陸紛纓裳彌月固未
歇況茲夏景長凡目不我貴馥烈徒自將仲尼失滅明
史遷疑子房以貌不以行舉世同悲傷予欲先馨德羣
豔孰可方直饒妖牡丹須讓花中王

蜂蠆

事小不可忽義或戒蜂蠆蜂蠆之中人始意脫已害人
兮怒一蠹爲報速睚眦白晝摘危巢夜燭窮纖介必獲
而後已立死以爲快彼誠蓄微毒謂已有所賴失於小
不忍而自取糜壞吁嗟陰巧徒毒萬蜂蠆大包潛中善
良斷腕未足駭小或一身危甚則家族逮潤微如鬼神
無隙可漏敗君子被戕賊守道不爲怪有時醜迹露事
或無可奈一日吾道行乃置之度外使其自愧縮似不
容覆載冰力不足較顧有盛德在陰巧旣常幸蜂蠆胡
不貸

啄木

剝剝復卜卜意若念良木營營求蠹心未獲空我腹或
露一襠紅或展雙翅綠捷緣都盧撞響弄羯鼓曲搜索
不知疲利嘴信摧禿忽爾破姦宄種類無遺族內孽固
難辨一發知潛伏彼實
深不使嗜梁肉
恣擇蟲與粟杞梓任陰賊長喙罷攻觸飽食作羣飛時
下泉沼浴歸鳴涼樹陰暮趁高枝宿

來鳳

來鳳趨社期翩若天外至徘徊大厦間汲汲營巢意中
心有所託自謂得其地銜泥兩吻瘡旦暮不少憇主人

愛高堂病爾如疣贅爾巢屢膚寸長挺輒摧墜胡為不
識嫌又續前功棄何處無蓬茅自足為生計不爾卵而
覆其禍愈非細予既傷爾愚竊復探爾志孜孜不忍去
欲動主人義萬一憐其勤庶獲息我類巨棟既不撓出
處安且貴其能無報乎唯守信無貳年年應候來馴狎
如兒稚雙雙軒戶前為君作嘉致不學君家客去就惟
勢利微羽一知歸至死不他詣

感花

彫堂瞰寶欄有花病不妍誰知窮山顛牡丹一尺圓寶
欄鋤漑足窮山風日煎彼此不得地天道胡為然兩適

豈易得茲恨無窮年

落葉

人觀落葉悲我視落葉喜請看四序速次第若屈指風
霜一瞬過望春時有幾榮固悴之端衰亦盛之始須知
衆木踈便是羣芳啓舉此較人事蓋不異物理否泰與
消長反復殊未已釀酒整笙歌坐待新萌起

讀劉易春秋新解

夫子春秋之所記二百四十有二年謹嚴之法不可犯
欲示萬世天子權禮樂征伐必上出諸侯雖大莫得專
周平東遷魯君隱王綱壞裂勿復聯天王所存位與號

列國自用公承傳齊桓晉文無實義挾周狗已掩大愆
不歸聖筆立中制誰其當罪誰其賢紛紛三傳角同異
各專門戶執所偏遂令學者蹈迷徑不探元本遭羈牽
至於歆向父子間亦反天性相鑿鑿何休杜預范甯輩
離經附傳以臆箋膏肓廢疾互譏病雖欲針起難自痊
前人文字安可數議難啾唧秋嘒蟬有唐名儒陸淳者
始開奧壤窺源泉我朝又得孫明復大明聖意疏重淵
劉生新解最後出了無塞礙成通川所趨旨義極簡正
撐拄異論牢且堅事不歸王皆不與達經之志所以然
詩三百可一言蔽曰思無邪而已焉方今四海大一統

萬里號令猶君前安不思危易其治毋容僭亂生階緣
往持此說助邦政坐令當宸尊如天

荅孫植太博後園宴射

花稍點紅芽綠茁宴亭爽塏棚雲列呼賓習射次序外
體裁人人矜絕控六鈞力副百中藝由基注目老羿拽
支左屈右何大工象弭急收如列缺須臾一鎬入鵠心
畫鼓連轟盡聲喝後者審固意愈精有時大呼劈箭筈
惜哉最是毫釐差彩侯似動筈微撼分明角勝各記暈
將終或爲一箭奪當筵主籌令難犯大白時舉出正罰
此禮自古尤所重覆圃去留宜有別五善大抵主和容

不止穿楊與穿札因憶當年黠羗叛非才誤授將軍鉞
帳下貔貅十萬師力過生犀心似鐵大人未許覆兇巢
飭謹封垂禦侵越悍夫猛士志待騁貯填憤氣何由洩
正值高秋天氣寒塞場霜重嚴風刮約束偏裨整隊兵
旌旗爍電戈矛雪驅出長郊閱竒陣離合應麾皆有節
次引精銳較絕技控弦命中無虛發氣豪馬健走危坡
直下千尋未嘗蹙收軍校獵圍平原犬順人呼鷹解紕
山麋衝軼犯勁矢崗兔奔跳迷狡穴大鷗盤空不輕搏
老狐仰視肝膽裂駐鞍賞獲犒部曲浪瀉酒車輪染血
將軍未酣衆心醉耳後風生鼻頭熱此日淮藩奉寬詔

朱輪慢轡行春轍鈴索聲沉訟牒稀優游大可養踈拙
斜蒿青青鱗鱗新公醪香重醅才撥射堂對客且相娛
不妨樂事陶嘉月襟懷聊與水雲閒夢魂猶寄關山濶
逢辰未立赫然勲破的求功真瑣屑欲得心如外貌歡
報國之誠盡攄豁

廣陵大雪

淮南常歲冬猶燠今年陰沴何嚴酷黑雲漫天一月昏
大雪飛揚平壓屋風力軒號助其勢擺撼琳瑯摧凍木
通宵徹晝不暫停堆積樓臺滿溪谷有時造出可憐態
柳絮梨花亂紛撲乘溫變化雨聲來度日階庭恣淋漓

幾縈寒霰不成絲驟集踈簷還掛瀑螿蛙得意欲跳擲
幽鷺無情成挫辱曾魚江叟冰透蓑賣炭野翁泥沒輻
閭閻細民誠可哀三市不喧游手束牛衣破解突無烟
餓犬聲微飢子哭我聞上天主時澤亦有常數滋農穀
膏潤均於一歲中是謂年豐調玉燭此來盛冬過爾多
却慮麥秋欠霑足太守憂民仰天祝願御氛霾看晴旭
望晴不晴無奈何擁被醉眠頭更縮

答袁陟節推遊禪智寺

春去惜餘景偶來郊外觀蕪城千古恨一顧殊悲酸荒
祠枕大道尚記吳城邗遠近綠陰合水襯紅莢殘隴麥

齊若剪隨風卷波瀾罷農喜有望守臣心粗寬蕭疎禪
智寺壞址不甚完叢花亂芍藥籬竹摧琅玕空有亭亭
柏成行如筆端供帳具朝膳僚案成清歡小杜詩板暗
樂石曾未刊乘興詣茶圃百步登平巒摘焙試烹啜甘
挹零露溥午過倦微暑堤路騰歸鞍天子憂歲旱引咎
古所難列郡承新詔朝夕弗敢安況此行春意固不在
遊盤朝廷責吏治莫若久其官政和氣亦應災沴無由
干願猶三載舊庶幾酬素餐

和袁陟節推龍興寺芍藥

廣陵芍藥真奇差名與洛花相上下洛花年來品格卑
所在隨人趨高價接頭着處騁新妍輕去本根無顧藉
不論姚花與魏花只供俗目陪妖姹廣陵之花情絕高
得地不移歸造化大豪人力或強遷費盡雍培無豔冶
東君固是花之主干苞萬萼從榮謝似矯東君泛愛心
枉殺春風不肯嫁遂令天下走香名髣髴丹青競誇詫
以此揚花較洛花自合揚花推定霸其間絕色可粗陳
天工著意誠堪訝仙家冠子鏤紅雲金線粧治平無匹
亞旋心體弱不勝枝寶髻歌斜猶墮馬冰雪肌膚一纈
斑新試守宮明似赭雙頭兩兩最多情象物更呈鞍面
窠樓子亭亭欠姿媚特有怪狀堪圖寫見者方知畫不

真未見直疑傳者詐前賢大欲巧賦詠片言未出心先
怕天上人間少其比不似餘芳資假借我來淮海涉三
春三訪龍興舊僧舍問得龍興好事僧每歲看承不敢
暇後園栽植雖甚蕃及見花成由取捨出羣標致必驚
人方徙矮壇臨大廈客來只見軒檻前國艷天姿相照
射因知靈種本自然須憑精識能陶冶君子果有育材
心請視惟揚種花者

歲早晚雨

慶曆丙戌夏旱氣蒸如焚行路盡嬰暍居人猶中瘟墮
鳥不收喙游魚幾爛鱗絺綌亦難御更值成雷蚊驕陽

斷雨脉焦熬逾五旬農媵坐耗裂縱橫龜灼文衆目血
圻皆日睨西郊雲守臣卹民病心亂千絲焚祈龍割舒
雁縱陰開北門古法久弗驗羣祠益致勤徧走于境內
神兮若不聞或時得泛灑濛濛才濕塵豐年望旣絕節
候俄秋分忽爾降大澍霄冥連日昏垂空狀戰戟入雷
疑傾盆田禾十九死強漬枯槁根蕭稂賤易活勢茂如
逢春蛙黽渴易滿泥躍嬉成羣濟物乃容易應時何艱
辛輒鮒骨已壞徐激西江津谷黍霜已厚始調鄒律温
大意孰可問對之空氣吞

喜雪荅趙宗道學士

去年大雪如山積今年大旱千里赤凍民虛死麥實少
稻子空乾無一獲陰陽之沴已過差物理固知當反極
入冬和氣漸融怡霈澤時時蘇土脉廣莫朝來一陣寒
變作雪花紛亂圻瓊樹瑤臺豁眼明直疑誤到神仙宅
城中喜色與歡聲併在高樓歌舞席老農視之笑復啼
大言累歲遭凶厄纔下種時雨雪多禾稼欲成無一滴
此回雖有豐登兆未信天工真愛惜太守聞之亦慘顏
造化誠哉冰易測但願天意悔前禍豈使吾民常感感

閱古堂

仲尼大聖人文武亦云學況其下者乎而不事巖琢伊
予之逢辰進本任愚樸今辱寄中山地重扼幽朔日懼
不克堪誤上所簡擢古之良守帥功業甚竒卓思以救
空踈志慕極堅確後圃新吾堂左右謹圖摸公餘時縱
觀大可傲齷齪奔雷發聾聵皎日破昏濁苟能奉規矩
曷愧大匠斲或此賢賓僚指顧便揚擢四座企清風耳
目外優樂子好虛名哉事實出誠慤庶幾得涓塵聊以
助海嶽唯有大忠心不在先覺覺

衆春園

中山雄北邊地得要害扼烽警昔未徹民日困兵革一
從無事來歷祀且半百戈矛旣錢鏹比屋遂仁宅人生

亦自勞營業鮮暇隙誠哉百日勤固願一日適爲政本
人情三代所不易漢吏稱循良在宣布恩澤茲吾治廢
園大揭衆春額庶乎時節遊使見太平迹園中何所有
風物難具籍方塘百畝餘遙派逗寒碧虛亭跨彩橋孤
嶼聳幽石環堤柳萬株無時張翠帟移得江南天不覺
萬里隔芳林灼灼花次第錦繡圻三春爛熳時爲民開
宴席觀者如堵牆士女雜城陌野態得天真靚粧非俗
格惟意任所如去來何絡繹多歡知有今勝致駭非昔
如登老氏臺懷抱固不釋旣以休吾民又足奉嘉客清
涼秋池景尤可惜紅蕖四照香風送入締綵乘興

命輕舟縱賞緩撐刺芳餌須鱸資綠房欣手摘就飲圓
荷中一當數大白時見羣鷗飛驚此紅袖拍獻酬如未
快申令喜相搦或見大敵怯便可遺巾幘酣戰方氣振
平俄景忽晡夕人笑山公歸酩酊倒巾幘誰知酩酊心
自有制勝策

覽資政富公新詩

賢輔于朝廷中外唯所用中則翊萬樞天業日以重外
則泰一方君治亦云共公今得淮康大厦輟隆棟惠政
聊一施萬室絕愁痛獄訟不復煩甘脆誠足奉優游爲
文章六義本規諷長篇燦巨軸郵驛邈相送發函捧瓊

安陽集卷第一
十
瑰再拜喜吟誦高調既古雅竒格復豪縱鈞天張廣樂
累夕駭俗夢宛馬歷夷途萬里不可控李杜若復生屈
伏事非恐況夫淺淺流固莫測源洞何時衮衣歸瞻望
慰民衆事業追夔龍風烈陋姚宋曰賡元首歌間助薰
琴弄太平告成功郊廟形嘉頌九奏人神和舞獸而儀
鳳休聞狼跋詩萬世發長慟

謝資政富公再以近詩見寄

惟公之所存致后協二典當入相天子賢業遂大展萬
類隨坯陶四時無盪舛如何守一藩疾甚斥和扁遂令
康濟功鬱抑未恢顯寄懷吟咏間唯以道自遣公才如

河源渾渾日東演洪濤奔巨海萬里縱傾卷小哉西北
流孰可議深淺公思如天匠春物歸裁剗珍叢與竒葩
萬態極婉孌一一得天真倣象因雕剪河源無時窮天
匠非世辨胡爲每成編遂以旣罷輒裸壤本無知安足
道文冕俚耳固不通烏用奏姑洗我實知公心愛我久
益腆誘我進學勤要在納諸善我素荷公德公教敢不
踐諷誦復宗師夙夜以自勉

苦熱

皇祐辛卯夏六月朔伏暑始伏之七日大熱極炎苦赫
日燒扶桑焰焰指亭午陽烏自焦鑠垂翅不西舉衆翻

四海波天地入烹煮蛟龍窟潭穴汗喘不敢雨雷神抱
桴逃不顧車裂鼓豈無堂室深氣鬱如炊釜豈無臺榭
高風毒如遭蠱直疑萬類繁盡欲變脩脯嘗聞崑閬間
別有神仙宇雷散滌煩襟玉漿清濁腑吾欲飛而往於
義不獨處安得世上人同日生毛羽

後園寒步

如何天地舉寒令獨將殺氣凌邊遐公園跬步亦難往
試來舉目成吁嗟長空黯淡作愁色日光似透雲還遮
朔風刮面不吹雪徒擾萬竅掀黃沙園中索寞不可狀
唯視衆木攢枯槎有如漢將肅行陣遠涉大漠平番家

貔貅凍列樹營壁巨矛長戟何交加老松一二柯葉在
外皮皴裂埋殭蛇幽禽聲好久絕聽孤城遠近號飢鷄
齋中酒熟忍自酌幾何貧戶無織麻冥官持權因意惡
直欲萬類殲陰邪窮巖極烈勢未已不知泉底生陽芽

臘日出獵近郊

悲風吼林霜草白殺氣稜稜慘空碧因畋講事比其時
況值嘉平農已隙暫整和門出近郊獵獵旌旗原燒赤
狩場一望天四垂貔虎意豪猶恨窄鼓動圍開翼復箕
人知部分如刀割飛走竄伏不得暇狡兔幸生猶奮擲
飢鷹眼捷翅頭健下鞫風發無虛搦鵝拳交擊或未仆

繼嗾韓盧追以咋忽穿叢薄失所捕耶焉便縱摩霄翮
不似寒鴟得腐鼠傲然有視鴛鷺嚇烏鷄鵲雉曷足數
亦有晨風競搜索其間駭獸欲陵突悍卒爭趨矜手格
前驅返旆弗及舍邱山大委虞中獲翻車瀉酒犒士衆
萬刀剗肉恣燔炙塞防寓令豈徒然不在詩人刺荒癖
王者設官猶取衆大姦宿猾許擒扼乘時廢職莫自效
勿謂鷙鳥無全策別有老狐智計巧只就高城營窟宅
疑冰識扱行步穩此日胡由見蹤跡鷓兮鷓子未得志
將軍憤懣如何釋

病鶴貽劉易

塵寰病思苦仙府歸魂勞禿翼敗風霰卑棲掩蓬蒿池
圃擯時玩鷄鳧豈吾曹誰知牢落心萬里孤雲高

示直彥

人惟萬物靈各肖天地貌中人無賢愚在稟父師教稟
則道業成奮躍出泥淖不稟墜素風陷身于不孝汝父
最汝憐五歲入學校文采異日彰謂如隱霧豹不見汝
成人齋恨掩泉窖汝兮胡不思先矩勉而做奈何一夕
眠乃至已午覺開口受飲食摩腹混笑鬧四體遂吾懶
萬事絕掛撓習焉而忘返紈綺事不較高秋八月涼蛟
蟻罷蒙罩燃膏繼晝景著撰勤節抄詔舉有前期富貴

孰不樂忍捐卿相科甘坐閱醯醢

安陽集卷第一

...

安陽集卷第二

宋魏工韓琦著

大清河彰德府知府同安後學黃邦寧重修

謝宮師杜公寄惠草書

公之德業天下重四海萬物思坏壚太平之策未全發
先朝請老叩帝居天子只欲勵薄俗不惜一變從二疏
公持儉節出天性下建萬世清風孤歸卜睢陽旋營第
棟宇僅足容妻孥自此閒燕何所樂非絲非竹非歌壺
經史日與聖賢遇參以吟咏爲自悞興來弄翰尤得意
真楷之外精草書因書乞得字數幅伯英筋肉羲之膚

字體真渾遠到古神馬初見八卦圖精神熠熠欲飛動
鸞鳳鼓舞龍蛇攄天姿瘦硬斥俗軟狂藤束纏巖松枯
中含婉媚更可愛千葩萬萼爭春敷開合向背一皆好
造化欲銜天工夫張旭雖顛懷素逸較以年力非公徒
公今省壽俯八十老筆勁健自古無固知大賢不世出
百福來萃相所扶公之佳壻蘇子美得公一二名已沾
矜竒恃儁頗自放質之公法慙豪麗乘歡捧以示僚屬
一坐聳駭歎且呼便欲刻石傳不朽荒邊匠拙無人模
歸來一一戒兒姪秘重世與家謀俱重巾密橐寘吾室
寶護直比驪頷珠神物孰敢容易探電電霹靂來須臾

遊開化寺

開化得勝地崇侈何代作全山饒佛身萬木亘高閣突
然數百尺較力陋禹鑿峰巒翠環合與寺爲郭郭煙霞
無四時爲我張去幄幙飛泉乘空來直在庭砌落松柏
森成行鬪狀蛟龍惡如整萬人陣偏伍不敢錯春芳難
悉名紅紫競灼灼點綴巖壁間圖畫曾未若距城纔一
舍曠絕類霄堦噫吾何自勞日窘吏事縛到官踰二期
未克造林壑引疾得鄉邦晝錦行遂著猛拋公几煩不
負真境約精廬始一登百慮已澄緬徘徊延賓僚開席
盛燕酌歌留嶺上雲吹亂風前鐸勿譏清賞累粗繼東

安陽集卷第二
山樂數刻方暫歡俄景忽西薄歸鞅下危岑眷戀心欲
却何處無林泉隔闕牽寵爵終期報國家功業效涓勺
連露乞骸章不待七十削歸來解朝紳放意任衡霍超
然出世紛安步適冲漠山蔬充盤筵村釀滿瓢杓吾壽
此其全何必不死藥

再賦

蒙山崦裏藏禪宮朝蒼暮翠嵐光濃枯松老柏競醜怪
危巒峻嶺相彌縫劒峽路岐唯少棧榆關氣象全無烽
恩深報淺來未得暫留金節開塵容

晉祠魚池

女郎祠下池清瑩薄山脚游鱗明鑑中素恃神可託羣
嬉不畏人似得天真樂祠者常見憐投食任爭綽且疑
神佑之縱嚙安敢摸達者時公攘羹膾陷烹斫神乎所
保扶未免挫陰惡何如致君人其道本宏博天下日唐
虞聲教盡薰灼推此及微類魚鱉得咸若

難老泉

晉源發濫觴勃勃漲春綠泓然一鑑開俯視神意肅游
儵何太繁戢戢鬧如粥烏能污吾清更足示容蓄中或
起蛟龍威怒鼓天福膏澤被九區靈德潛山麓平時任
疏達所存終海瀆常豐沃稻梁餘潤霑花木伊予臨此

泉自得仁人勗奚專智者心犇走無停躅

甲午中秋夜不見月

中秋待月高樓上浮雲如明送頑黑姮娥積貯一歲光
欲放天下不可得今夕實繫天下望未必舉世罹遮塞
歡明感暗一時偏人不咎天雲所職吾問雲兮爾無心
胡爲動與人相賊歲旱不能含雨來翻於此夜濃如墨
吾欲獨仗倚天劍上決重陰走姦慝空中奪出黃金盤
萬寓澄然同一色

病中望雪

日日顛風喧病枕曾無片雲飛虛空方嗟大疾被
敢請上帝前民豐人囑衰翁略外事心存衆瘼能寬中
紛紛盈尺諒旦夕利霽迎得春融融

離并州至晉祠次韻荅宣徽富公

公名傑出天下賢終身師慕常顛顛十年一面數日別
行行不忍移歸輶剛腸出淚收還注感公知己難違矣
黃昏病作宿荒城離緒不堪紛似雨

塗次荅宣徽富公書意

臨并踰二碁病感居其半雖以志自勉精識奈耗亂故
於一道事十六七不幹貪權莫即辭罪大孰可追納節
求本邦所幸脫誅竄君仁惻至誠亟俾賢者換與公同

心人金固其利斷安然解印歸萬喜無一惋爲別信宿
來書口慰愚懦張琴久不調易調猶未斷米才辱公知
處道誠一貫至於措置間在理有殊判不當牽以私經
畫誤遠筭願公新政條布若星日燦害邊者剷除垢俗
者滌浣使茲全晉民比屋競聳觀僕遠聞公爲省過安
敢憚雖有好事徒議論烏得聞

畫錦堂

古人之富貴貴歸本郡縣譬若衣錦遊白晝自光約不
則如夜行雖麗胡由見事累載方冊今復若但諺或紆
太守章或擁使者傳歌樵忘故窮滌器掩前賤所得快

恩仇愛惡任驕狃其志止于此士固不足羨茲予來舊
邦意弗在矜銜以疾而量力懼莫稱方面抗表納金節
假守異鄉便帝曰其汝俞建燾往臨殿行路不云兆觀
歎溢郊甸病軀諧少休先隴遂完繕歲時存父老伏臘
潔親薦恩榮孰與偕衰劣愧獨擅公餘新此堂夫豈事
飲燕亦非張美名輕薄詫紳弁重祿許安閑顧已常兢
戰庶一視題榜則念報主眷汝報能何爲進道確無倦
忠義聳大節匪石烏可轉雖前有鼎鑊死耳誓不變丹
誠難悉陳感泣對筆硯

康樂園

安陽集卷第二
五
惟人生多艱康世豈易偶服業固不勤樂事豈常有朝
家恩澤寬宣布在封守體民當有時使得遂仁壽時而
無所適是不守之咎相署雖有困狹陋日已久州人歲
節遊若度一洞口至則無足觀疊跡但虛走遂令歡賞
心歸去成煩嘔有圃隔牙城廣袤半百畝我來闢而通
高戶敞軒牖其中完廢臺雄壯卑培塿城野四望間萬
景如在手疏池育蓮芰表道植楊柳糞壤悉反平除桃
李換葱韭成時寒食春觀者惟恐後人一變壅闕曠若
在郊藪或相攜以歌或相醉以酒知爲太平民歎語競
聚首曰非時之康還得此樂不予因揭是名命意安敢

苟凡茲屏翰賢一境實父母必與衆同樂斯地肯藜莠
作詩告來者庶可傳不朽

休逸臺

牙城之北即大圃中有廢臺名抱螺基圓有道盤屈上
故以螺日義匪沱當時興者擇地審氣象爽塏形勢多
今如孤塚但荆棘不知隳壞年幾何背城人迹旣罕到
往往滿歲無一過我來侵圃治兵庫得披榛莽登巍峩
襟懷豁若出塵外四視天末窮纖羅滿城風物聚掌上
紅芳綠樹明交柯太行之下不可數萬峯起落如翻波
比來州域盡平地孰若舊鄴襟山河此爲遊覽最佳處

遂施畚築完陂陀臺頭結宇尚簡朴臺面甃甃嚴鐫磨
魏宮冰井久湮沒鐵梁有四淪耕禾精剛之質不少動
俚俗傳訛鄰妖訛云有神物常默護守令千百無敢拖
我憐古物輦而至爲臺之柱植四阿州人聞至極驚異
就臺觀者肩相摩接以休逸豈獨尚與衆共樂乘春和
主人間復命賓酌樽前隨分絃且歌病來飲興直衰淺
獻酬勉強顏須酡退嘗內省爾何德爾求自逸人譏訶
反思吾本任忠義日不作僞心無頗君恩至厚假鄉守
正宜休此祛餘疴疴屢報國未能奮慨然倚檻空長哦

答章望之祕校惠詩求古瓦硯

魏宮之廢知幾春其間萬世成埃塵唯有昭陽殿瓦不
可壞埋沒曠野迷荒榛陶甄之法世莫得但貴美璞踰
方珉數百年來取爲硯墨光爛發波成輪求之日盛得
日少片材無異圭璧珍巧工近歲知衆寶雜以假僞規
錢緡頭方面凸槩難別千百未有三二真我來本邦責
鄴令朝搜暮索勞精神遺基壞地徧坑窟始獲一瓦全
元淳蘇珽著骨尚乾翠夜雨點漬痕如新當時此復近
簷溜卽以篆字花其脣磨礪累日喜成就要完舊質知
無倫吾才寡陋不足稱思與好古能文人好古能文今
者誰武寧祕書章表民無詩尚欲兩手付何況大雅之

奏聞鏗純

荅陳舜俞推官惠詩求全瓦古硯

鄴宮廢瓦埋荒草取之爲硯成堅好求者如麻幾百年
宜乎今日難搜討吾邦匠巧世其業能辨瓌竒幼而老
隨材就器固不遺大則梁棟細棼撩必須完者始稱珍
何殊巨海尋三島荆人之璧尚有瑕夏后之璜豈無考
況乎此物出坏陶千耕萬斲當翻攪吾今所得不專全
秘若英瑤藉文縑君詩苦擇未如意持贈只虞吟絕倒
君不見鎮圭尺二瑁四寸大小雖異皆君寶

觀胡九齡員外畫牛

丹青之筆奪造化能者幾何登品錄蛟龍鯢惡鬼神怒
更工不接時人目有形之物至者稀是否難欺衆所矚
絳臺胡掾文章外偏向畫牛其好酷海內馳名二十年
得者珍藏過金玉老來纔始著青衫養親不及朝家祿
前日野服忽相過云訪恩知走京轂微風入指未能畫
示我蠟本數十幅採摭詩家百餘狀豪端古意多含蓄
鬪者取力全在角卧者稱身全在腹立身髣髴精神慢
背者分數頭項促行者動作皆得羣乳者顧視真怜犢
當流泗戲益自在欲渡或疑猶蓄縮從容飲嚙得天真
荷鞭時有兒童牧或橫一笛坐牛角便是無聲太平曲

江天雨雲易溟濛風勢掀號摧古木欹斜策笠趁牛歸
蕭疎暮景煙村宿竒哉胡掾老筆不可到戴叟重生須
死伏吾觀諸牛之態雖盡妙尚有所遺忍未熟牛於生
民功最大不畫牛功牛亦辱胡君胡君聽我言別選輕
緇成巨軸寫出區區耒耜勤貴知天下由吾方食足

中秋對月送姚闢教授南歸

去歲中秋安帥并今歲中秋病守相并筵極口詈浮雲
終久蟾光被遮障相臺此夜天如水露壓涼風秋氣王
有客軒然襟義高直自睢陽來一訪相與僚賢共茲賞
坐看玉輪從海上皓色疑專白帝權晴舒萬寓俱澄曠

斜漢昭回列緯繁收縮精神烏敢放有如大臣得時用
上化恢宣賢業暢千官戢伏任施設默默坏陶從巧匠
金波漸轉落金樽酒色映空寒動蕩一宵清景換塵寰
自得詩人難擬狀時揮大白目嬋娟意入杳冥搜絕唱
勿嗤幽圃陋吾邦吾樂不知崑與閩人生聚散固難必
明年此會知何向相逢對月復開懷詩筆鬪豪杯鬪量
不然千里起相思百尺樓高同一望

喜雨

至和乙未夏二麥死大旱秋田不下種熬然六月半天
意忽垂惻滂澤遂瀰漫九穀飽甘滋時若被溉灌一變

大有年農籍脫逋竄既豐復不雨累月病乾曠驕陽發
仲冬溫氣襲閤閉歛輸誠無艱瘡癘恐莫道何期日至
前風怒陰不散吹開六出花空際自凌亂徐徐失埃氛
稍稍重枝幹移時平瓦隴逮夕沒田畔雖下不及尺近
歲亦稀看瑞諜宜首書他物烏足冠始寤天之神俾下
不可筭小民徒怨咨一顧回屯難君子當信天夷險存
大觀惠姦豈固然福善終冥判吾喜開吾樽對客共歡
歎一病久誠飲當席由吾斷引滿且酣歌輕凜談問扞
未必不因此反得攄吾患

別鎮陽監倉陳薦祕丞

一紀帥三垂待士敢不至推誠以求應百不得一二彥
升其應者所應由道義幕中六七年始卒無少異嚴霜
摧萬木老柏彌蒼翠烈火熾三日良玉自溫粹奉親不
可留含笑就委吏須代處洺邑潔羞勤以遂我病來相
臺去客無所覲彥升兩見過顧舊不顧利言別之遠官
駑櫪飼騏驥蹄齧慎勿較所困泚吾類自古賢者爲爭
免不肖忌坐待天衢亨萬里觀騰轡

寒食親拜二墳因誡子姪

春色清且明節盛一百五寒食遵遺俗潑火霽微雨泚
才泰國恩因病得吾土何以知殊榮此日奉宗祖新安

唯皇考豐安則王父松楸各萬株崗勢擁城府二塋相
去間近止一舍許前曉揭旌牙蠲潔具壘俎芬馨達孝
誠優若侍容語禮成無一違觀者競墻堵退惟愚小子
未老膺旄斧顧已胡能然世德大門戶思爲後嗣誠永
永著家矩子姪聽吾言汝各志心膺汝曹生綺紉得仕
匪難苦學業勤則成富貴汝自取仁睦周吾親忠義報
吾主間須求便官墳隴善完補死則託二塋慎勿葬他
所得從祖考游魂魄自寧處無惑葬師言背親圖福祜
有一廢吾言汝行則夷虜宗族正其罪聲伐可鳴鼓宗
族不絕之鬼得而誅汝

初赴早朝

踈星掛闕角落月含輕雲兀兀馬上身叱叱馬前人瘦
骨酸秋霜病瞳昏陌塵自顧爾空空胡以裨吾君

次韻荅子淵學士

憶昔明道初窮冬極短晝給礼金鑿坡孤拙並髦秀諸
公名世才奮筆若神佑蕪辭亦見收聖造等天覆子淵
親契深實出同試右自茲接珍羣軒翼紅紫宙忠義必
相勉權利孰肯就洞照無隱情胸臆爛辰宿宦路有亨
塞叨竊愧鄙陋何時聚德星一慰陳荀舊

寄題西京致政張郎中靜居院

休官得宴閑理固居處靜中或不自達觸物撓天性遂
令優游心反致寂寞病二川有耆英識豈斯人並周才
當要職美譽著羣聽氣體殊未衰援禮請還政安車得
西歸蕪沒治三徑蕭然絕世紛日以道自勝以靜名厥
居内外了相稱君懷本清虛復此林泉瑩君道本和樂
況有琴樽命新堂闢四隅立意尤高迴院之四堂有夷心會
真清白金蘭之目
夷襟造真境友益具子令藥品稽神仙門法尚忠正肌
膚松菊香君餌松菊
已效故云庭砌芝蘭盛天宜錫難老以示君子
慶予亦希君者誤寵竊機柄無裨紫極尊動有赤松興
報國苟鎡銖竄身違陷穽雅志吁未諧高山徒景行

安陽集卷第二

安陽集卷第三

宋魏王韓琦著

大注河南章德府知府同安後學黃邦寧重修

戊申臘寒

朔風吹苦寒近歲省未有重裘不可禦凍袖敢出手初
嚴刮面膚漸虐搖臂肘終難凌壯肌殊易挫衰朽持觴
欲爲敵病胃怯戰酒茵懣通作冰強卧安得久擁鼻反
收吟其孰噤汝口何心窺園池銳意墮戶牖流庸方滿
塗天不念黔首吁嗟卒無奈默坐筭五九

榮歸堂

非才忝四鄰待罪涉一紀妨賢得云久不退不自耻永
厚復土初壘奏犯斧宸乞身臨本邦多疾便攝理帝曰
吁汝琦輔翼甚勞止今俾爾榮歸揭節治故里均逸向
盛辰寵異固絕擬整裝將北轅羌虜兆西鄙俄易帥咸
秦旰食諭所倚艱難惡敢辭犇走奉寄委天聲方震揚
狡宄懼夷毀欵塞械凶酋唯幸赦狂詭疆事計日寧拙
疹乘衰起披誠叩上仁再遂守桑梓疴疲解劇煩宴息
良自喜園池昔恢拓顧覽盡遺軌獨於北堂北地勝失
經始前人欲興作就此創基址中輟如有待命我成斯
美鳩材亟俾功因陋謹增侈芳林環密陰鯨口下洄水
吾堂据其陽萬象來明燁匪直怡病襟閒足具賓簋僚
屬請吾名在景或在已吾謂夸風光未若尊制旨視榜
以思報義實晝錦比或笑此翁愚榮極尚不已鄉閭得
暨休胡自勤勤耳吾曰勤雖愚吾慮亦長矣天地施大
恩報上盡螻蟻終朝謝貴仕歸第保頽齒吾舍與公居
相去百餘跬豈無賢太守有意待園綺安車此一來為
我此加禮

謝并帥王仲儀端明惠葡萄酒

并門昔歲叨擁旌公厨酒熟醺葡萄公時帥渭輒馳獻
助臨軍享投芳醪辱公詩荅極愛重氣骨雄健凌風騷

安陽集卷第三
公今大鹵盛開府我得鄉守均疲勞却煩新釀遠相遺
故人義比丘山高衰翁拜賜喜自酌持杯有感生鬱陶
憶昨朔邊被朝寄亭燧滅警兵鋒韜時平會數景物好
齒髮未老胃襟豪當筵引滿角勝負金船灑溢翻紅濤
間折圓荷代舉酌坐客駭去如奔逃我乘餘勇興尚逸
直欲拍浮騰巨艘此來病質極枯瘠兩目眵淚顛無毛
較前飲量復何有十分耗謝餘釐毫復嬰風眩戒食味
噉口絕望霑珍螯雖然公醜敢輕用留吞藥劑傾卮膏
縱逢嘉客銜公貺三爵已命堅封牢錦堂風月弄弱柳
螺榭日暖烘天桃茲辰慶我重加惠勉與父老同春遨

安正堂

公居胡葦爲非事土木盛湫陋必氣鬱爽塏則神瑩全
魏今別都地總北道勝輶傳旣旁午牒訴亦紛競惟日
過目前豈暇圖休靜因仍府舍間敝壞殊不稱茲余忝
帥守上責賦荒政無術濟飢流感速賴仁聖連書大有
年愁感變謳詠漸舒緩集勞獲治淹痼病願生擇所宜
宴息務清迥乘閑新此堂庶用安吾正沙土果何如自
得本天性進特仗孤忠退免全剛勁內確信吾守外一
歸諸命安然而處思吾守甚泰定詩酒延嘉賓二戰或
酣管笙歌樂良辰高郢下淫鄭射圃夾羣芳角妙資豪

興所適敢專享意實在遐復繼來皆鉅公同調決相應
從容坐鎮餘浩氣端而挺將寧道德淵諒悉欣流泳知
不廢吾堂是以前慶

善養堂

金銅飾巨扉其上覆高屋青石鑿雙轍其下走彫轂東
西翼危墉陰以捍攻觸自昔藩鎮強尚此存遺躅後守
礙厥居軫擬苦迫促余來亦患之重改敢輕速會茲歲
月深朽敗鮮完木一旦忽傾摧僭迹詎可復余得矯前
為命徒墮舊築堂皇遂延袤興寢適涼燠廊廡悉舒明
瞻望快耳目移樓成廣厦而勢壓平陸既忘登陟勞又

遠顛躓辱外將延賓僚內足燕親族乘閑娛詩書遇節
振絲竹頤真與放懷動靜獲所欲於氣貴能養在禮思
無瀆侯邦謹法度是克綏遐福踰制苟幸免更久猶進
戮吾居已絕嫌道義斯同育

孫賁書記以齊安舊文為示感而成詠

余兄天聖中尚抑齊安守余遭所生憂得歸侍左右孤
焚獲苟存朝夕賴誨誘兄材無不宜吏治孰可偶公庭
常寂然所樂在文酒臨江三四樓次第壓城首山光拂
軒檻波影撼窗牖原鶴款集間萬景皆吾有兄詩豪且
可汎燄摩星斗優游預賡和惟自愧荒醜于今四十年

安陽集卷第三
四
日月甚奔走當時相聚者十已喪八九常爲春亭記烏
敢示不朽孫君里中來云亭廢已久徒有舊文在況足
失其子兄後見曾孫弟老成衰叟一身雖寵榮百慮鎖
紛糾何如昔日歡投泣念愛友

開泉

先塋東北隅有泉渤而出奔跳若爨鼎萬眼沸不一始
雖稍泓澄漸乃肆洶滴吾嘗展祀餘愛玩必終日爰從
大旱來數歲竭如室傷哉利澤源頓爾藏於密吾今具
畚鍤試欲疏潛屈開無數尺間舊脉俄騰溢涓涓力尚
微勢已舒沈鬱我願天道常不使五行失均調四氣和

寒燠皆從律宣其潤下功復得霑羣物

虛心堂會陳龍圖

余嘗愛此君中虛外有節手植數年間萬戟競森列爲
堂於其中一境遂清絕雖歸臨本邦事豈免羈紲不得
時相親固負好風月方將乞殘骸就第養衰拙孤懷造
崑閬直氣卷金鐵終日對嬋娟卒歲伴高潔春來忘芳
菲夏至失炎熱秋深凌嚴霜冬暮映積雪居無一不宜
嘯傲遠塵蝶茲樂期誰同實係長者轍相從挹天真共
拉到禪悅簪籜豸冠聳粒筍犀株折乘醉卧踈影敲玉
應仙闕此志吁未遂對酒勿輕別

醉白堂

驚老新成池上堂因憶樂天池上篇樂天先識勇退早
凜凜萬世清風傳古人中求尚難擬自顧愚者孰可有
但舉當時池上物媿今之有殊未全池東無廩貯餘粟
池西無亭揮五絃中無高橋跨三島下壓鰲背浮清漣
其間合奏散序者童妓百指皆嬋娟平無三石展湘簾
靜無雙鶴翹丁仙雅無吳郡青版舫游泛安便牢且堅
吾今謀退亦易足池南大屋藏羣編一車豈若萬籍富
子孫得以精覃研夾堂脩竹抱幽翠森森擁檻竿逾千
池中所出粗可愛芡盤菱角紅白蓮芍藥多名來江都

牡丹絕艷移洛川及時花發池左右香苞爛染朝霞鮮
驚老于此與不淺間會賓屬陳芳筵妖妍姬侍目嘉卉
呶啞絲竹聽平流泉宜城釀法亦云美詩酒僅可追前
賢狂吟氣健薄霄漢豪飲體放忘貂蟬酒酣陶陶睡席
上醉鄉何有但浩然人生所適貴自適斯適豈異白樂
天未能得謝已如此得謝吾樂知誰先

安陽集卷第三

安陽集卷第四

宋魏王韓琦著

大清河南彰德府知府同安後學黃邦寧重修

龍

育德知何字逢辰或見靈配乾雖有象作解本無形
淡物周窠宇遺功在杳冥丹青如可狀試下葉公庭

鳳

破卵應難至聞韶定有儀去同君子道來協聖人期
茂竹多成實宮梧幾換枝何時天閣上巢可俯而窺

次韻和春卿學士早春

雪霽春來極目心
遠睂新黛破遙岑
風傳花信值寒晚
煙染柳姿隨日春
酒美好陪遊騎鬪
桃香誰待此門尋
歡期未集芳辰在
寬對慵繙簡字金

明鎬學士領漕益州

忠臣重此過邛邲
經計才優帝命諧
縣弩清塵資遠撫
史彤修職峻榮階
蜀天星入人先候
劍路銘昏蘚半埋
錦里萬家迎使旆
壺漿應釋去思懷

次韻和子淵學士春雨

天幕沉沉淑氣溫
雨絲輕軟墜雲根
洗開春色無多潤
染盡花光不見痕
寂寞畫樓和夢鎖
依微芳樹過人昏

堂虛密座珠簾下
試問淳于醉幾樽

周沆著作宰秀州嘉禾

庇身名邑得嘉禾
銅墨猶嗟滯俊科
前席未期宣室召
聞絃還繼武城歌
酒旗穿柳春堤迴
魚艇藏花夕唱和
對此不勞披縣譜
且求新句解詩魔

叔平學士知青州

厭直圖書府思爲
海岱州郡符分竹
使親膳潔蘭羞文
石輸忠密仙山進
職優過家門納駟
卜地隴眠牛暮霰
凌羈玉朝暎豔戟
油恩寬敷漢札政
善洽齊謳水際春
芳盛尊中容醞浮
物饒三服麗居樂
五民游松鬣低容

宴峯螺翠入樓行聞西掖名真賞莫淹留

館直二闕

玉山岑寂雪花乾仙掌風高露未溥自笑曼都凡格在
一宵無奈月邊寒
章溝傳漏過二更霜壓寒威特地生苦恨回環窓外鐸
幾番幽夢不教成

張唐卿狀元通判陝府

發策無雙動紫宸班條新貳兩朱輪宵窅仙桂天香重
蔽芾甘棠俗化醇駟馬同榮歸蜀道二龍齊躍出雲津
前期丹禁徊翔地鳳沼波平藥樹春

和春卿學士柳枝詞五翼

樓前輕雪未全銷偷得春光入嫩條似向東風猶旅拒
可能渾忘舞時腰

陌閑宮古綠煙迷惹盡春愁困拂堤却爲多情足離恨
故教溝水亦東西

章街風曉起新眠寒食輕陰未雨天無限青絲拂遊騎
一生芳意負金鞭

淡煙輕日簇誰家微出青旗一帶斜對景似嫌春意老
更搖踈影掃殘花

畫橋南北水連天纔聽鶯聲又晚蟬長使離魂容易斷

春風秋月自依然

和春卿學士上元罷燈

絲竹沉聲月泛波
警宵方喜罷誰何
樓深酒密客留易
路遠香殘人去多
寒燭倚蓮猶結淚
澹雲歸隴不停歌
那知夢穩瀛洲上
正是鈞天九奏和

是夕館宿聞
宮中奏樂

次韻酬子淵學士燈夕不出聞諸公繼有遊賞

繁聲沉夕籟
香燭競春葩
玉射樓前雪
雷驚陌上車
月隄花院掩
風軟酒帘斜
莫駐城南騎
遊人自有家

和邃卿學士雪霽登祕閣

曉來延閣步層梯
春色周圍一望低
殘雪半留珠殿北

非煙長護綺牕西

西即路寢

幽情自逐歸鴻斷
芳意還因遠

樹迷金匱有書猶未見
祕封香篆鎖芝泥

上巳前與同舍出郊過金明池

天波新綠染成春
波面輕風起細鱗
隔岸鳥聲低弄曲
出牆花艷遠含嚬
柳經傷別還多緒
鷗為忘機不避人
三月偷遊仙署友
肯思迢遞走征輪

時差接
伴虜使

和春卿學士登廣文閣觀京闕之盛

層閣鬱嵯峩
登臨逸意和
雨餘春物動
天濶夕陽多
棊布金杯第
環通璧沼波
泥中足車騎
應笑翟公羅

和曼卿學士明河

安陽集卷第四
四
太亟疏靈派長河注遠津波明動星斗氣直貫秋旻月
滿還知晦雲收不亂真何妨借餘潤膏雨及生民

葉參兵部知湖州

鄉郡分符兔刻銀影纓清曉別楓宸駟車歸邸夸新綬
鶴表還家謝故人度日客樽盈若酒經春詩筆賦汀蘋
編民應久歌來暮棠樹成陰即舊隣

邵亢茂材南歸

褐衣親策對中宸三道精求素業陳履跡見穿期仕漢
璧瑕因指不留秦雲迷江樹歸艎促翼退天閭客夢新
好俟鄉人再推上決科優等繼平津

陳洎太博知虢州

官綬飛花使轂丹臘天行色犯輕寒持平久奉虞刑恤
宣澤新承漢詔寬擁傳想逢關吏歎愛棠還接陝民歡
三堂風物應如舊公退先尋記字看

王礪寺丞河南知錄

西都爲椽促征輪南浦分攜碧草春卿寺試才方命秩
天衢飛步已逢辰洛濱修禊浮觴散水際看花第品新
櫻酪有期誰共薦曲江應記並遊人

次韻和方謹言卽中再觀省中手植竹

景參差漸拂堦清卽曾此占竒哉辭君昔爲尊羹去

安陽集卷第四
戀爾今同菊徑來玉聳勁枝欺暮雪繡殘文籀委寒苔
虛心高節依然在幾見繁英落又開

寄葉參兵部

向宦心難止遺榮世所稀誰知懷綬去便作掛冠歸行
錦方爲寵裝金已盡揮官閑同吏隱身逸晦塵幾山鶴
來無怨江鷗淨不飛雨晴峯障活秋老鱸絲肥庭玉名
方遠陔蘭志暫違倚門休結戀史筆借光輝

子清臣
時修注

馬尋比部兩浙提點刑獄

東南詳讞得材臣親對天墀奉至仁舜服暫平惟恤典
漢庭曾譽不冤民園扉鞠草提封靜高蓋容門令德新

最好齋航初按部柳汀花瀨正逢春

陳商學士知常州

疊鼓聲喧下鷁舟書山蕭索別英游青藜照字觀竒廢
朱雀分符錫命優霞夾烏樞晴旆卷星搖漁浦夜燈幽
蓴風正熟帆無恙一色江天望處秋

得太清小檜植館中

仙檜移來近紫壇亭亭將見起豪端纖枝未覺來風韻
勁節先知度歲寒得地最宜儒館重結根須作棟材看
願將軒竹陪蒼翠帶雪開樽助雅歡

宋任著作宰江寧溧水

訊察無冤善最聞，剽繁南邑遇盤根。還將決獄平反意，去作臨民撫字恩。淮上月高生麗思，浦前春老醉離魂。知君陰德終陽報，容駟何妨大里門。

道卿學士領二浙漕賦得酒

傾釀留佳客，秋亭弭使旄。旄奉觴歸養，切行筭別魂。勞上若名鄉，近長安。美價高，清懷思酌水。惠政憶投醪。論德堪成頌，評詩更助豪。行聞趨節近，同我怨持螯。

琦往年不遂龍舒之

行道卿以不嘗蟹形於嘲戲

再賦柳枝詞二闋

曲江風暖曉陰斜，翠色相宜拂鈿車。自是春眠慵未起

日高人困又飛花

葉葉新長約黛蛾，絲絲輕軟任風梭。啼鶯便學歌喉轉，知是春來舞意多。

離都

已下八首接伴塗中作

握節背都門，春天景半溫。柔鞭難駐馬，芳草易銷魂。遠日和煙重，離懷助酒昏。好花無奈野，時復映遙村。

上巳

遠道今逢被袂辰，兩餘風物一番新。等閑臨水還思舊，取次看花使當春。絮雪暖迷西苑路，車雷晴起曲江塵。臺英正約尋芳會，誰是山陰作序人。

寓目

擁傳脩途倦逢春旅思長遠煙含樹色細雨起塵香隴
麥成行綠林鶯並對黃揚鞭聊自慰舉目見韶光

行早

指轄行傷早揚旌興莫窮水遙天色共雲細月波通巧
舌爭啼曉香牙盡入風縱吟殊未已初旭放晴紅

寒食

漢宮新蠟未開煙寒食東郊躍駿天人面映花誰感事
客心燃火獨成篇寒鴻歸渚遙書字營柳因風強破眠
賴有目前隨分景數村和樹起鞦韆

登永濟驛樓

遠煙芳草媚斜陽蕭索郵亭一望長盡日倚欄還獨下
綠楊風軟杏花香

途中暑熱憶諸同舍

振野驚風拂面塵赫曦流爍犯征輪酒非消暑虛成會
花未忘憂謾映人綠水已傷春別舊碧雲長起暮愁新
朝來記得瀛洲夢目斷英游極愴神

聞角

古堞連雲暝靄收鳴鳴清調起邊樓雍琴垂淚虛情恨
羌笛殘梅未勝愁數曲伴風吹成壘幾番侵夢入賓郵

聽來便覺春心破素髮生多不待秋

雄州遇雪已下四首
此使日作

雪壓孤城勢漸低昏昏臺榭雪霏霏人遊兔苑何妨醉
使適龍沙未得歸夜館月明交素影曉塗霜重借巖威
風前似慰征軺意先學楊花二月飛

紫濠遇風

草白崗長暮驛賒朔風終日起平沙寒鞭易促漳泥躍
冷袖難勝便面遮迴嶺卷回雲族破遠天吹入雁行斜
土囊微乞臧餘怒留送歸程任擺花

使回戲成

專對慙非出使才拭圭申好歛旌回禮煩偏苦元正拜
虛廷元日
拜禮最煩戶大猶輕永壽杯永壽虜主生辰節名
其日以大白酌南使歌枕頓無歸
夢擾據鞍潛覺旅懷開明朝便是侵星去不怕東風拂
面來

過虎北口

東西層嶂鬱嵯峩關口纔容數騎過天意本將南北限
即今天意又如何

戲題仙掌

三峰晴曉碧相挨仙掌分明出霧開莫向魏峩銜高手
也曾先得桂枝來

安陽集卷第四
九
題利州昭化驛

嘉陵源出本朝宗地險無因直赴東從此逆流歸順去
恬波遙與峽江通

過三泉龍門二關

洞戶呀然透碧溪竹軒茅榭映高低行人不待桃花發
一到仙高已自迷

時知縣錢丞增葺亭
榭間植天桃故云

欣過龍門柅使車頓驚凡目識仙都海中知有三山在
未信能加此景無

漫天嶺

欲使行人直過灘倚江溪漢任盤盤紆回到頂終須下

如此天高甚處漫

題嘉州嘉望亭

欲知藩境得嘉名試策筇枝上此亭江色照城平似練
嵐光堆檻活如屏好邀民阜充衢樂出品花奇襲坐馨
使駟暫來閑寓目幾多高意在鴻冥

再賦一闕

檻外風光觸處奇嶺頭金像對巍巍主人偏戀南健樂
只恐瓜時未肯歸

韓讀學士領益漕

去年巴蜀失秋成西顧斂流測睿情嘗忝乘輶宣渥命

安陽集卷第四
更煩持節拯遐氓
夜亭微雨多侵夢
春峽繁花少記名
到日莫辭行部數
屬城凋瘵望君生

安陽集卷第四

安陽集卷第五

宋魏王韓琦著

大清河南彰德府知府同安後學黃邦寧重修

皇子誕慶五言十二韻

聖統垂千祀
天仁覆萬方
思賢詠場藿
興儉緝惟囊
寬法均䟽網
憂民甚納隍
畫衣期不犯
行葦見無傷
列廟靈潛佑
高穹意默彰
故教生嗣晚
欲示卜年長
帝夢前推吉
郊禱此報祥
協辰初告望
紀節正迎商
和氣隨銅律
休符集畫堂
清飈來美應
瑞旭薦榮光
九縣歡聲沸
三都惠澤滂
非才塵近掖
援筆頌無疆

慶歷甲申郊禮告成五言卜韻

上御路寢致齋雪作行禮日景色澄霽

聖饗申精意靈心察至虔因知齋次雪為顯祭時天清
廟陳豐潔中壇致吉蠲樂和來瑞物景霽見非煙卜日
穹昊釐祥被幅員慶成朝萬玉霈澤謹三錢有幸瞻熙
事無才列奏篇為民祈福應親記德音宣

上太廟宿齋雪霽二府稱慶上曰此

為民祈福之應也

雲

郁郁氛非霧融融散薄陰油然天下澤淡若嶺頭心適
意自舒卷有容誰淺深朝來殊未起幽谷闕龍吟

霜

霜威昨夜肅天區平曉蒿蘭一槩枯不寤春仁入根本
只憑秋恻及皮膚寒鋒刺甲過矛戟皓色禁人着鬢鬚
料得西風如未緊且來枝上作明珠

初雨

乍覺塵香動風前細若縑無聲猶似雪得潤已如膏美
利存南畝餘滋付小桃誰知青皞德意不為嬉遨

新柳二闕

弄黃含綠葉開看最是春來次第知生計任隨裁者意
却嗤松柏不禁移

安陽集卷第三
驛路行人東復西等閑攀折損芳枝有生自是無根物
忍向東風贈別離

惜花

看花關有分分薄亦蹉跎蜂蝶爭無限笙歌得幾何利
名長自役風而不須多趁取紅香在高吟醉卷螺

柳絮二闕

慣惱東風不定家高樓長陌奈無涯一春情緒空撩亂
不是天生穩重花

絮雪紛紛不自持亂愁縈困滿春暉有時穿入花枝過
無限蜂兒作隊飛

錦被堆二闕

碎剪紅綃間綠叢風流疑在列仙宮朝真更欲薰香去
爭擲霓衣上寶籠

不管鶯聲向曉催錦衾春晚尚成堆香紅若解知人意
睡取東君不放回

牡丹初芽爲鷓啄之感而成詠

牡丹經雨發香芽滿地新紅困餓鷓利嘴可能傷國豔
只教春色入凡花

遊蜂

遊蜂紛撲競花繁未到香鬚只自喧盡日却輸蝴蝶計

安陽集卷第五
三
關紅心裏默無言

新燕

出入高堂性似馴泥巢深穩足容身
雖梁並宿嫌頻看巧語多應是罵人

過隋城

信馬隋城下行春訪舊傳樓臺在何處
瓦礫半耕田遠籟悲笳咽餘花墜屬圓
只留荒侈迹千古監青編

苦雨方霽蛙聲不已

暑雨朝來已厭多蛙鳴猶更幸滂沱
雖然快爾狂跳志爭奈良田有害何

題翠鐘亭

鐘峯隱隱隔江湍翠色偏宜雨後看
大抵興王須持德饒君終古作龍盤

蜀葵

炎天花盡歇錦繡獨成林不入當時眼
其如向日心寶釵知自棄幽蝶或來尋
誰許清風下芳醪對一斟

中秋月二首

自古中秋月風騷得意難幾人停醉筆
終夕凭危欄海際掀鯨目雲端擢露盤
一年相別恨併與此時看月滿中秋夜
人人惜最明悲歡徒自感圓缺本無情

外有相憶世間多不平
嫦娥難借問寂寞赴西傾

張逸人歸杭

不因閑適出中林
塵外高蹤豈易尋
鴻在碧霄誰可慕
雲歸蒼島本無心
堤奩一鑑平湖滿
寺枕千屏疊嶂深
知己重留多下榻
故棲猿鶴莫驚吟

答丹陽李公素學士

與君爲郡不相遙
只隔瓜洲一信潮
誨字屢傳來客素
治聲常逐過江橈
詞垣暫爾淹鴻筆
宴席何妨引巨蕉
詩句滿筒煩借譽
爰居空自愧虞韶

謝丹陽李公素學士惠鶴

高籠攜得意何勤
玉樹慙無可待君
只愛羽毛欺白雪
不知魂夢託青雲
孤標直好和松畫
清唳偏宜帶月聞
自有三山歸去路
莫辭時暫處鷄羣

和潤倅王太博林畔松

鬱鬱山頭翠色攢
就中高格出林端
霜凌勁節難摧抑
石纏危根任屈盤
古鬣自隨仙日老
孤風不入俗人看
時來匠者須回顧
且稟幽姿待歲寒

菊

萬卉趨枯死香金
鬪晚葩甘名應得露
野色豈如家俗態
惜遲暮芳情誰怨嗟
重陽樽酒伴不見
牡丹花

重九會光化二闋

寺枕隋家廢苑前登高還此會僚賢
凭軒莫賦悲秋事剩撚黃花送酒船

誰言秋色不如春及到重陽景自新
隨分笙歌行樂處菊花萸子更宜人

黃通尉鄖鄉

古邑萬山裏區區一尉行高堂方待養
寸祿豈宜輕身屈何傷道才多少晦
名贈言如可取榮路坦然平

荅胡恢推官

當年都寺接賢初屈指光陰一紀餘
自說二茆深處穩

不逢雙鯉寄來書隔江聞授諸生業
命駕因煩長者車得見新詩與高論
積年勞吝已全祛

春晴

霽色破春昏高樓日未曛林稍零舊雨
山頂入殘雲醉粉勻花頰風羅縐水紋
踏青人誤約芳思幾紛紛

春霖

咫尺東郊路春霖絕未通銷閑生弈思
醒睡費茶功樓迴昏昏霧窗寒霎霎風
待晴桑陌上五馬恣瓊瓏

馬上成春雪二闋

二月風光盡屬春六霏何苦妬芳辰
東君等是回生意

須與鶯聲作主人

曉來飛雪抑香芽料峭輕寒特地加青帝似矜春意早
更粧新萼與梅花

過梁山泊

巨澤渺無際齋船度日撐漁人駭鏡吹水鳥背旗旌蒲
密遮如港山遙勢似彭不知蓮芰裏白晝苦蚊蟲

移帥真定次韻荅致政杜公

常山畫野直天街寄重如何付不才躍馬敢辭奔命去
扞羗曾是奮身來軍中紀律勞人葺林下樽壘得意開
引領恩軒無路到幾臨風月獨徘徊

常山出郊馬上口占

旌旗乘曉出郊原五馬臨風一慨然山勢似屏西限晉
地形如掌北擒燕麥含豐澤催齊秀蠶飽柔桑起大眠
守帥勉希廉與藺九重高枕不憂邊

登西大悲閣

藹藹西藍閣煩襟一望開山川歸盛德姦傑委塵埃城
迴雲連堞烽閑草蔽臺誰知太守意不爲納涼來

別潭

一潭嘉景四時新不得經年作主人蓮芰風前忘九夏
綺羅香裏醉三春勤勞疆場誠無避粧點蓬瀛惜未真

多少勝遊休結戀報君須自立消塵

新館

宴宇新成苦未嘉忽膺朝委易軍牙張侯暫喜留歡客

開檻憑誰種好花北沼不難平釣岸釣岸未成西峰猶欠入

窗紗城樓未立後賢政敏多餘暇高會何妨月影斜

次韻和兗州王待制過汶上見寄

淺局雖難繼大才谿堂佳致亦添來竒花並蒂宜新種

琦自廣陵取芍藥數種植于谿堂之南皆冠髻雙頭之品芳樹連柯得舊栽某後連理廳於谿堂之南偶得連理林檎樹之

新廳之前良執假途形詠歎隣封為治惜淹徊想君醉問歌又

處不向風前酌一杯

中秋不見月

中秋宜月不教晴人倚危樓意未平任是他時圓更好

爭如今夜畧分明

安陽集卷第五

安陽集卷第六

宋魏王韓琦著

大清河南彰德府知府同安後學黃邦寧重修

北嶽

四海尊方嶽常推朔鎮雄陽為中夏勝陰與北胡窮孕
 秀賢豪出宣靈造化通斗乘天位正乾發帝基隆盛畜
 嚴凝氣橫障廣莫風舉頭瞻峻極危坐壓崆峒殖物資
 坤德栖真固坎宮星躔函畢昴祀典軼王公俗仰良材
 富年隨喜澤豐左肱揮渤澥右股跨獯戎地險祠庭革
 時斗成壘空嵐光朝撲黛寶色夜舒虹有藥皆竒種無

花不異叢層巔健雕鶚怪穴老羆熊肆覲儀雖闊斯民
望未充何時清大漠封牒紀宸功

喜雪

朔雪飛殘臘融和變凜嚴徐來花出在驟急霰聲兼數
任天應惜爭繁酒易添積深函久潤濟大畧微嫌雅意
明書幌多情入宴簾舞腰難學轉峯頂尚饒尖露藥仙
盤挹風毛鬣囿燭宮墻粉畫梅梗蜀酥黏影澹三春
絮光寒八月蟾修塗誰復辨巨壑有何厭狂助詩豪逸
清驅厲氣潛歡謠騰紫塞喜色上彤幃凝雷收冰乳堆
庭鏤虎鹽吾民無足慮豐歲可前占

上元罷燈

燈夕何蕭索朝家恤瑾災民心無奈鬱春意有誰開明
月舒雲懶遊人怯漏回堪嗤愚太守獨欲上熙臺

郡西齋有夜合萱草對開因成二闕

合歡香影拂西齋萱草前臨小檻開待爾忘憂與蠲忿
爭如無事起靈臺

合歡萱草兩含芳一見令人樂興長唯是憂邊與憂國
對花終日不能忘

謝真定李密學惠牡丹

窮邊無處覩春榮咫尺常山似洛城會得主人將雅意

欲教隣境伏香名全開正弄朝霞色半謝猶含暮雨情
只上賓筵共一醉也勝渾不見芳英

荅陝府春卿資政

蓬山曾許挹浮邱踰紀光陰一瞬休朔塞風霜人易老

中湖歌舞景長留我臨賓席頻先醉遊年酒量頗衰往日君對仙棊

幾自謳公好臨棊而歌其韻尤清千里詩來還感舊不堪斜日凭邊樓

再荅

一從西北困邊塵瀛館仙游更莫親只慣彎弧揮太白

公書曾以彎弧太白為詠幾曾橫槊賦青春晴郊按獵長侵暮夜燾飛

郵不待晨多羨甘棠閭無訟時將佳句惱麤人

題覽勝亭在北城上

極目知何勝東西矗萬岑天雖限夷夏人自失喉襟遠

木已秋色亂雲猶夕陰清風誰會我太息撫霜鐔

題養真亭

新葺公居北虛亭號養真所期清策慮不是愛精神滿

目林壑趣一心忠義身吏民還解否吾豈苟安人

北塘避暑

盡室林塘滌暑煩曠然如不在塵寰誰人敢議清風價

無樂能過白日閒水鳥得魚長自足嶺雲含雨只空還

酒闌何物醒魂夢萬柄蓮香一枕山

安陽集卷第六
次韻和致政王子融侍郎歸休述懷二首

周旋通顯竭忠勤勇退翻然得謝身
鳴玉乍辭天上貴揮金長示里中仁
滿牀黃卷閒爲伴一枕清眠任過晨
六十九歸今昔少萬年青史紀高人
禮稱七十還君事豈必如期許退身
臣子引年雖審分朝廷圖舊合推仁
曉登文石方延刻暮掛危冠不待晨
竊惜聖神求治意未宜輕去老成人

次韻和真定李侍郎新叛流杯

不有浮觴樂誰知愛客深投醪當席意
修禊昔賢心自至疑仙術虛來協道襟
去留雖任物斟酌孰窺陰阻挹

齋中酒空勞塞上吟清潭時一望搔首莫能簪

依韻和機宜陳薦請游城北池館二首

只恨無才濟阻飢北塘因爾失春期
民心方喜稻禾熟秋色不關臺榭隳
一派芰蓮輸水鳥幾番烟雨卧風旗
佳辰賴有詩人覺較得紅芳又變衰

去歲飢流待撫循日憂疲瘵苦傷神
細民溝壑方援手別館鶯花任送春
舉目山河生壯氣經時臺榭極芳塵
秋來幸有豐年兆還作偷安樂事人

秋夕二首

大暑喪餘酷涼秋祛衆瘥歎氛隨
雨斷素景入宵多雁

影穿池月蛩聲出砌莎披襟子自快楚澤任悲歌
此夕何清曠新秋乍奪炎涼颺來似舊熏暑逝如潛露
重翻香艾踈雲點素蟾放懷殊不寤箕斗轉前簷

秋日出郊

疆野壓雄邊乘秋行此田萬峯朝巨嶽多稼入平天農
飽忘飢後童嬉逼社前僚賢須共樂舉白盡歌筵

中秋月

清商纔過半皓魄最宜圓自是秋光好非緣人意偏一
宵歌吹地萬里雪霜天忍見西樓下佳期又隔年

蒙恩加職寄餘杭希文資政

燕石寧參楚璧珍六膺君獎共言綸
陝西經畧副使環慶秦鳳帥復官廉察樞密直學士

命今老聃道大誰同傳于古韓非是罪人

重九次韻答真定李密學

琴瑟煩更化椒蘭喜望隣致儀慙蟻酌申好黍葶親惜
此登高節難借逐勝賓遙知潭上酌多少插花人

次韻答致政宮保杜公

無勞遷職此何名只有慙羞敢自榮撫俗未能宣上意
治邊徒欲振天聲邱山莫副推恩重銖兩唯憂效死輕

高句不須期任舊已求三載奏官成
近已上奏乞終三年

依前韻再答

不與皇家致太平康寧時節便遺榮寰中自樂喬彭壽
海內空流邴魏聲一品坐來恩固重萬鍾拋去祿何輕
朝廷欲繼姬周盛會向磻谿問老成

送省副崔刑部

此去參邦計時才固異倫富民知有道言利不違仁餘
帳無情日歸途適意春前期對清問犧閣近槐宸

雪

六花來應臘望歲一開顏歌舞喧侯第風沙雜戍關餘
芳留草樹清興入江山後夜高樓月蕭然崑閬間

髮白有感

區區邊朔有何成三失流年只自驚無一事來頭尚白
白人頭處豈堪行

晚步後園覺有春色

桃李知春意陽和到嫩萌風霜誰自困鴛蝶始多情終
入芳菲賞休論早晚榮窮邊何所負轟鼓醉金觥

北樓望春

良疇芳圃汨飛埃生意顒顒望震雷北嶺有雲空自繞
幾時爲雨出山來

寒食

塞上逢寒食郊園此重臨一時行樂意萬室欲春心節

物隨人好風光得處深只思民盡適守鬢忘霜侵

感事

一來邊障地走馬過三秋萬緒事常擾九分春又休
花誰在目霜雪只侵頭縱得風光住風光可奈憂

上巳北塘席上

修禊春塘上誰知物趣深萬花開喜色眾樂出和心
雨意隨人住杯情逐勝斟從茲窮塞地佳節似山陰

喜雨

晚雷驅雨協春雲誰識天工用意殊不許繁花私潤澤
獨教嘉穀足膏腴羣心有答方思報寸草無求亦自蘇

始信雲龍施美利豈勞功力費毫銖

北塘春雨

葉葉輕雲帳薄羅坐看膏澤灑庭柯風前芳杏紅香減
煙外垂楊綠意多聲落簷牙飛短瀑點勻池面起圓波
晴來西北凭欄望拂黛遙峯擢萬螺

再謝真定李密學惠牡丹

牡丹京洛豔惠我見新鄰一與樽前賞重生塞上春
衰榮存主意深淺盡天真却似登蘭室清香暗襲人

新植花開

去歲栽花遍小欄只憂芳豔不禁寒年來醉賞春風裏

無限邊人見牡丹

牡丹二首

真是羣芳主羣芳更孰過豔新知品少開晚得春多幾
日瑤姬夢平生金縷歌寒邊今幸活風雨莫相魔
青帝恩偏壓衆芳獨將奇色寵花王已推天下無雙豔
更占人間第一香欲比世終難取類待開心始覺春長
不教四季呈妖麗造化如何是主張

落花二首

妖豔憑誰主春光去不停離魂亂飛絮生意逐浮萍錢
英偷餘態茵蕪襲舊馨年年芳信在慎勿歎飄零

一夜殘芳泣露痕曉來紅雨點蘭蓀對人終有風流在
幾片斜飛在酒樽

郡圃初夏

池館何無賴青春幾日回酒隨花謝減心爲水涼開幽
鳥閑鳴和清風自往來峯巒新在目天與白雲裁

夏暑北塘

一夕輕雲卷怒雷回塘經雨絕纖埃蓮房倒盞揮人飲
柳幄牽絲待席開未必鷗飛知客意莫嫌蟬噪是風來
歌煩盡滌宜無累奈有詩情費剪裁

覽劉易詩集感其遊賞江山放懷自適

區區西北十經春，強力今爲老病身。
白髮丹心論底事，清風明月屬閑人。
干鈞未免嗤鼯鼠，一簣猶思抑孟津。
早晚麤酬忠國志，五湖煙水樂吾真。

席上聞蟬

柳際一蟬鳴，停樽忽自驚。
所傷非節物，未立是功名。
默然悲時事，區區狗世情。
不須爭噪急，衰鬢舊霜莖。

次韻和國信趙內翰北口見寄

時得不可失，時乎況得天。
蔓圖非易力，鴆毒是安眠。
廟勝兩楹決，壺漿一檄傳。
臨關休發詠，歸議主當然。

寄題廣信軍四望亭

西北雲高拂女墻，危亭虛豁望中長。
田間堤陌成新險，天外江山是舊疆。
古道入秋漫黍稷，遠坡乘晚下牛羊。
凭欄多少無言恨，不在歸鴻送夕陽。

與餘杭希文資政經時兩絕音問，忽得訊止與

近致書同日因以詩寄

聞首郵音得到無，使來還喜發雙魚。
却思塞上經時問，恰是吳中當日書。
人邈江山神自照，道存忠義信從踈。
昔年元白慈恩事，詩意雖同志未如。

一志

一志事邊徼，難甘景物催。
流年花易落，久戍雁頻回。
細

安陽集卷第六
九
葉未成幄飛蚊還聚雷顛毛從自變肯使壯心摧

閱古堂八詠

牡丹

極塞將何奉燕娛牡丹池館一株無誰人會我栽培意
欲見吳宮小陣圖

芍藥

從來良守重農桑何事栽花玷此堂已愛昔賢形藻繪
更移嘉卉伴馨香

垂柳

東君於此最多情先與黃金撚畫成何似亞夫堅壁地

因人千古得嘉名

疊石

疊疊雲根漬古苔煙巒隨指在庭堦主人未有銘功處
日視崔嵬激壯懷

藥圃

堂下開畦植藥苗更將靈種悉名標吾心盡欲醫民病
長得憂民病不銷

溝泉

遙派分流過近堦潺潺終日瀉瓊瑰誰知到此幽閑地
多少餘波潤物來

小檜

小檜新移近曲欄養成隆棟亦非難當軒不是憐蒼翠
只要人知耐歲寒

芭蕉

邊俗稀曾識此科南方地暖北寒多孤芳莫念違天性
無奈深恩愛育何

次韻荅承旨王端明

禁扃清切擬仙都多病年年絕塞居四海風雷歸舊筆
二垂霜霰乃吾廬道同今古猶相照事役鱗鴻不計踈
莫謂安恬遂留滯是非終有史臣書

七夕同末伏會衆春園

七夕今同末伏辰方塘陶暑集珍羣嬌鶯萬轉風前曲
秀嶺千層水下雲幽鷺倚蒲真入畫香荷擎酒不須熏
天孫莫徯機頭巧倒載歸來豈羨君

初秋塘上

池塘涼意早秋色動邊關酷暑不終暴清風來自閑畏
蟬蟬屢起辭幕燕將還盡日當軒卧看雲歸故山

次韻荅渭帥王龍圖

十年西北保疆垂只恐非才誤委毗報國心誠雖慷慨
背時蹤跡極孤危欲求褒貶明千古直把窮通託二儀

多謝高篇遠相勞名南風格本王基

覽涓帥王龍圖西行詩集

久陟風騷上將壇更持旄鉞撫邊關山川滿日吟雖苦
戈甲藏曾意自閑威望昔嘗流塞外雅歌今復奏兵間
禁中日夜思頗牧四牡看隨杖杜還

送劉易歸洛

滿懷經術欲誰傳却憶西歸治洛田富貴苟求誠損義
聖賢難遇亦推天春風始入花王國夜月長涵宓女川
巖谷弓旌如未及且憑詩酒作閑仙

次韻荅侍讀張龍圖索閱古堂詩石本

千年資迹一堂間日企英風敢自安爭似公陳無逸義
君王圖入殿屏看

閱古堂前植菊二本九月十八日花猶未開因

以小詩嘲之

只趁重陽選菊栽當欄殊不及時開風霜日緊猶何待
甚得迎春見識來

北塘重九

堪嗤唐彥鄙邊疆不信重陽草木霜樽裏有花荷萬葉
三年酣賞好風光

試獵

試獵秋原亦治戎飄然豪氣滿秋風饑鷹獠犬爭爲用
不在人知指縱功

禱雪有感

靈嶽祠宮尚未回六花隨禱下瓊瑰只憂風力狂無定
最喜雲容重不開但得餘滋周畝敢求嬌意助樽壘
夜深猶使家人探平地依稀幾寸來

次韻荅留臺春卿集賢侍郎

聞說西臺遂懇章一何欽聳一何傷赤松世外誠先覺
白首兵間是不祥得失兩忘祛病術利名相賊弱人鄉
微立疆垂効去伴公閑亦道光

再荅

拙者奔馳智者藏細論朝體豈無傷蒼生困敝誰更化
賢弼優游自考祥四海唐虞終我事三川風月且吾鄉
軍中不識陽春贈幾按青萍駭夜光

再荅

久拋儒掖禦戎疆每憶青氈只自傷馬上文章終是俗
胷中戈甲亦非祥哇聲誤入聞韶耳藻袞輕投被毳鄉
賴得高賢時借譽不然幽迹轉無光

後園閑步

池圃足高趣公餘事少關幽禽聲自樂流水意長閑近

竹花終俗過欄草費刪心休誰似我官府有青山

北塘探春

大鈞將首化微物亦先知草木色皆得禽魚意自怡和
風無不到餘凜欲何為會與斯民樂熙臺興未遲

觀稼回北園席上

郊原飛隼拂晴霓秋入豐年未慘悽嘗酒管絃先社集

北人社前一月親賓相會謂之嘗酒

捺卷禾黍極雲齊雪鋪蕎麥花漫野黛抹

蔓菁菜滿畦區脫狴牢無一事山翁贏得醉如泥

燈席遇雪席上

此夕仙花降羯陀萬燈光裏雪花和天心要足良農望

人世常多好事魔雲際未應成霖霖風前疑欲助婆娑
陰晴況是民俱樂無奈嘉賓惜醉何

次韻荅致政杜公小詩見戲

塞上區區罄拙勤回頭芳歲已三旬何須更帶中山酒
日日憂邊似醉人

次韻荅致政杜公以遷職惠詩

滿歲窮邊喜未還飛塵猶擬助高山一年願借雖慙寇
萬里思歸却笑班紫塞風煙長冷淡赤松光景正安閑
何時少奉揮金宴免役勞魂夢寐間

種樹

一守中山四載餘
栽成芳樹滿郊衢
州民如有甘棠念
惜取清陰萬萬株

壬辰寒食衆春園

寒食郊園此會稀
吏民隨意賞芳菲
樽前有樂人還去
牆外無花蝶亂飛
衆裏鞦韆應是駭
岸邊鷗鳥却忘機
黃昏易覺春醪散
細雨迎風洒面歸

釋奠廟中作

舍奠修彝禮齋誠致吉蠲普天同日祀聖道幾人傳窮
厄當時教推崇萬世賢
豪然如可寤朝夕在拳拳

壬辰重九卽席

中山風物有前緣
經賞重陽第五年
莫爲素毛悲晚歲
且吹黃菊酌芳筵
退求僻郡疑邀寵
甘老窮邊似好權
笑問比身何計是
不如嘉節倒垂蓮

次韻荅留臺春卿集賢侍郎見寄

十稔違談燕區區混濁流
經時無一信度夕是三秋
友會此難約君恩尚未酬
何人伴高興洛棹與嵩樓

壬辰歲除喜雪

祈雪經冬未應人
歲除方喜六花勻
解蘇民望終爲臘
要入時宜不在春
欲使休祥同節賀
更教生物及年新
明朝元會排天仗
萬玉相輝拜紫宸

賓雁

候時賓雁覺秋分便委胡霜遡楚氛一片畫屏橫遠岫
幾行書字帖輕雲信通離濶誠虛語聲到英雄似不聞
莫趁衡陽戀閑暖南兒繒繳正紛紛

安陽集卷第六

安陽集卷第七

宋魏王韓琦著

大清河南彰德府知府同安後學黃邦寧重修

次韻荅致政杜公以加節見寄

西北連憂寄責深十年回首失光陰丹心報國期輸盡
白日當天荷照臨賜鉞何勞誠覲面扞邊雖久即甘心
孤根只有衰危甚不得終身被傅霖

次韻荅留臺春卿侍郎以加節見寄二首

一落麤官伍噲曹清流甘分絕英髦建牙恩有丘山重
扞塞功無尺寸高許國壯心輕蹈死殄戎豪氣入橫刀

只期名遂扁舟去掉臂江河擲錦袍
洛下安然塞下勞公持霜簡我持旄憂無虛日三垂重
閑入芳春萬事高病虎厭風摧漢節卧龍慳雨澀吳刀
遙知嘯傲煙霞外肯把仙袍換戰袍

清明獲鹿道中

尺雪征塗已倦行那堪寂寞過清明農居近古鞦韆野
縣堞成虛睥睨平只見靚粧矜節服更無閑地匝春耕
山川寓目皆形勝可惜虛屯百萬兵

過井陘淮陰侯廟

破趙降燕漢業成兔亡良犬日圖烹家僮上變妾知實

史筆加誣貴有名功蓋一時誠不滅恨埋千古欲誰明
荒祠尚枕陘間道澗水空傳哽咽聲

離天威驛

早發天威驛深春尚薄寒龍蛇盤道路波浪卷峯巒古
木萌常晚新流勢木湍忠臣方叱馭更險不辭難

過故關

春入并州路羣芳夾故關前騶驅弩過別境荷戈還古
戍餘荒堞新耕入亂山時平民自適白首樂農閑

百井路山桃盛開

漫嶺天桃樹無人亦自開雲霞深隱洞錦繡遠成堆生

意驚樵斧芳情謝宴杯莫迷行客路不似武陵回

黑砂嶺路 平定軍西

詰曲榆關道終朝險復平後旌緣磴下前騎半坡行舉
目自山水勞生徒利名報君殊未效何日及歸耕

過側石驛

二月春光薄川寒驛路長虎蹲難動石龍矯已剗桑嶺
狹居多險耕勤地少荒山農駭車騎兒女滿莊牆

出山口

待曉出山口溟濛雨乍晴始知經盡險終得坦然平草
樹開春意川原豁眼明吏民當自信竹馬不須迎

送門人曾宏秘校登第南歸

十載辭鄉志登科一旦仲青綸歸養客白髮倚門人家
釀難禁蠚江鱸正得尊之官如自立吾館有賢賓

呂景初殿院被召歸闕

邇臣清舉世推公驛召歸馳御史驄不獨危言

初伏柳溪

重九以疾不能主席因成小詩勸北園諸官飲

并寒秋晚

過太原舊城

車書從此九區同
雉堞隳雲百載空
欲把金湯角天命
却驚禾黍滿秋風
雖餘墟落人煙悄
不改山河氣象雄
何必壞城心可壞
祖宗恩德浸無窮

晉祠

唐叔祠推晉域雄
乘春來謁想遺風
前庭樹古圭曾剪
近壠禾新穎未同
山峻尚存維翰德
泉深長瀉及人功
愚民不識邦君重
歲歲西神酒食豐

獅子柳

在晉祠

柳出狻猊首天然
瘦贅高楓溜啞鬼
伏松幹讓龍豪根
聳伸獐爪絲輕被
毳毛三眠漢宮樹
人狀可同褒

長生蘋 出晉祠

奇種定仙草長生晉水蘋採芳曾著詠薦潔可供神萬
卉衰何速三冬色自新大年如欲較吾豈愧莊椿

過甘泉寺

甘泉穿石燈山腹啓禪扉自笑逃塵境翻來觸靜機花
開松色淡時前檻牡丹盛開歌咽磬聲微十里薔薇路香風送馬
歸

甲午冬閱

練士當時閱臨高共一觀勢憑朝氣銳令入曉霜寒事
重三軍國形存八陣灘燒烘旗幟動雷吼鼓鞞乾畫守

誰能犯循環莫見端赴谿驅稚子飄石走驚湍彈壓提
封靜周旋四野寬機深天地秘知少古今難寨巧花齊
出營新月未圓全師克國勦堅卧亞夫安鵝鶴行雖卷
貔貅伎耍殫撒韁馳鐵騎疊箭取銀盤避梨身藏鎗揚
塵足掛鞍弩飛三刃劍砲擲百星丸鏡管喧歸隊看觴
足犒餐父兄人自衛鳧藻衆胥歡有志銘燕石無勞誤
漢壇壯心徒內激神武正勝殘

賀宮師杜公增秩

漢唐二傅推疏白高退當時歎莫如雖有清風傳舊史
不聞優寵及安車直緣賢迹光君輔更約師模在帝儲

何似詔公還廟席萬靈和樂浹堪輿

賀觀文富公遷職

秘殿崇班極邇懸九重思舊及高賢雖知榮寵公非樂
濡聊一境得時霖雨即敷天

萬方翹首臯夔入待見唐虞致治年

賀春卿加大資政職

別殿深嚴峻寵班再煩開府扼秦關棠郊陰滿修前治
蕙帳香銷在故山天意未容賢者樂官方唯許老時閑
蒼生況結爲霖望豈要窮邊俗吏攀

嘗致書以公康寧不當久
遂開適有輒欲奉攀之語

云故

走筆戲呈機宜著作與諸同席

不草邊書絕塞氛英僚高會喜同羣朋間射鵠雖連中
坐上飛觥不五分烈士感時何晚歲男兒行樂是從軍
速揮太白申嚴令多得紅心即戰勲

上巳柝溪席上次韻荅機宜張吉甫判官勸飲
天意如何未應人蛟龍猶得戢乖鱗民間望極經時雨
塞上寒深幾日春麥脚埋塵難自展柝翁低水只乾勻
西溪不在浮觴樂且慰羣心被襖辰

柝溪嘲蓮

清香竒色匝芳洲只得公餘一見休道是好花堪謔問

幾時曾上美人頭

次韻荅永興安撫文公

建牙非稱冢司官正是宸襟注意安即日太平歸輔翼
侍祠重陟岱宗壇

次韻和都連崔諫議寄示立春前一日宿嵐谷

山程

絕塞風霜正樹威不知韶律起從微十千酒且迎春酌
五九寒須半臘歸破屐好山連日上費詩嬌雪著人飛
屬封所過皆蒙惠民吏應如挾纊衣

代書寄大資政春卿侍郎

霄躔將欲正三台促召深思輔翼才只聽燮調光玉鉉
若為封駁滯銀臺殿帷延納君恩厚經席敷陳聖慮開
命相幾時符眾望遞中看錄白麻來

六月六日雨後過嶽廟遊從封寺觀稼席上

暑雨頻經信宿休近郊方出釋潛憂雖妨麥始二停獲
且見苗知一半收農語有之神嶽怖民藏電雹老松憑寺偃
蛟虬佳遊況遇從豐識好飾千倉待有秋

自和

鄣泥何惜出郊遊始霽才寬望歲憂鬱若山光疑是活
飄然詩思盡難收隈林杏頰紅初抹拂砌莎髯綠自虬

禾黍坐看雲四合有年將乞載春秋

待制崔嶧給事移守圃田

使臺凝績大河東禁圃更臨輔鎮雄鸞省要資雖錫命
犧圖清職未推公滿天秋色增詩骨一路歡謠入歲豐
會取朝家精選意陪京今是漢扶風

菊觴

九日陪嘉客金英泛酒船撥醅時上下浮蟻自周旋香
逐榴花發甘嗤柏葉先坐中宜醉挹仙錄載延年

北園秋雨

輕雨來秋晚郊園對客樽暫和春氣味將冷雪胚淖聲

入關榆苦陰纏塞嶺昏黃花應自笑搖落獨承恩

病中喜雪

天地久閉塞氣和方一開花從無象出澤蘊太虛來慶
可萬區浹豐宜百瑞魁病襟雖麤釋歡意阻賓壘

屬疾

一紀三垂慮中疲病早侵人生何苦甚世事愈思深冬
漏長難過霜風峭不禁幾時拋組綬芝朮老雲林

次韻荅運使楊旼舍人

輶車勤按問并部此行先糴重傷農業年豐報力耕幾
時蘇俗困異日復民兵公策方經遠提封可坐清

至和乙未元日立春

元日難逢是立春普天誰不喜佳辰一年氣候均諸節
萬卉芳菲實九旬柏葉始傾爲壽酒土牛隨示力耕人
故陰盡革無餘臘端朔陽來慶共新

元夕

萬家燈火徹重闈通夕熙然本順民誰道升平無可狀
請觀豐稔及茲辰月隨遊騎何曾動蓮嫩春風不是真
半病使君心未伏欲驅歌吹逐香塵

春寒

春寒著人骨病軀殊未堪雁慵難遡北花怯不開南詩

筆少新興戰觥思舊酣邊垂何事樂寂寞月將三

後園春日

并塞園林古春來似不知雨輕成凍易樹老發花遑劇
事隨年倦歡悰入病衰芳時期強賞宴鼓揭天拙

乙未寒食西溪

三月鞦韆節西郊菡萏洲塞寒春尚淺俗樂政同優賞
愜杯亡筭歌妍餌失鈎黃昏垂柳岼人意共遲留

上巳西溪同日清明

拍堤春水展輕紗元巳清明景共嘉人樂一時開襖飲
節隨看日發桐花紅芳雨過粧新拂綠柳含風帶盡斜

安陽集卷第七
六
欲繼永和書盛事愧無神筆走龍蛇

水嬉

巧匠矜能作水嬉
偶形于狀擬真爲機關
自謂無知者手足其如有見時
釣叟投竿魚自出舞姬揮

晉陽封守遠
睢陽空有馳魂若侍傍
處世少容雖鑿枘與公相協
自宮商冥鴻愈適知難慕
疲駕將顛失預量新句暗投
頻駭目少陵光焰極輝煌

安陽集卷第七

