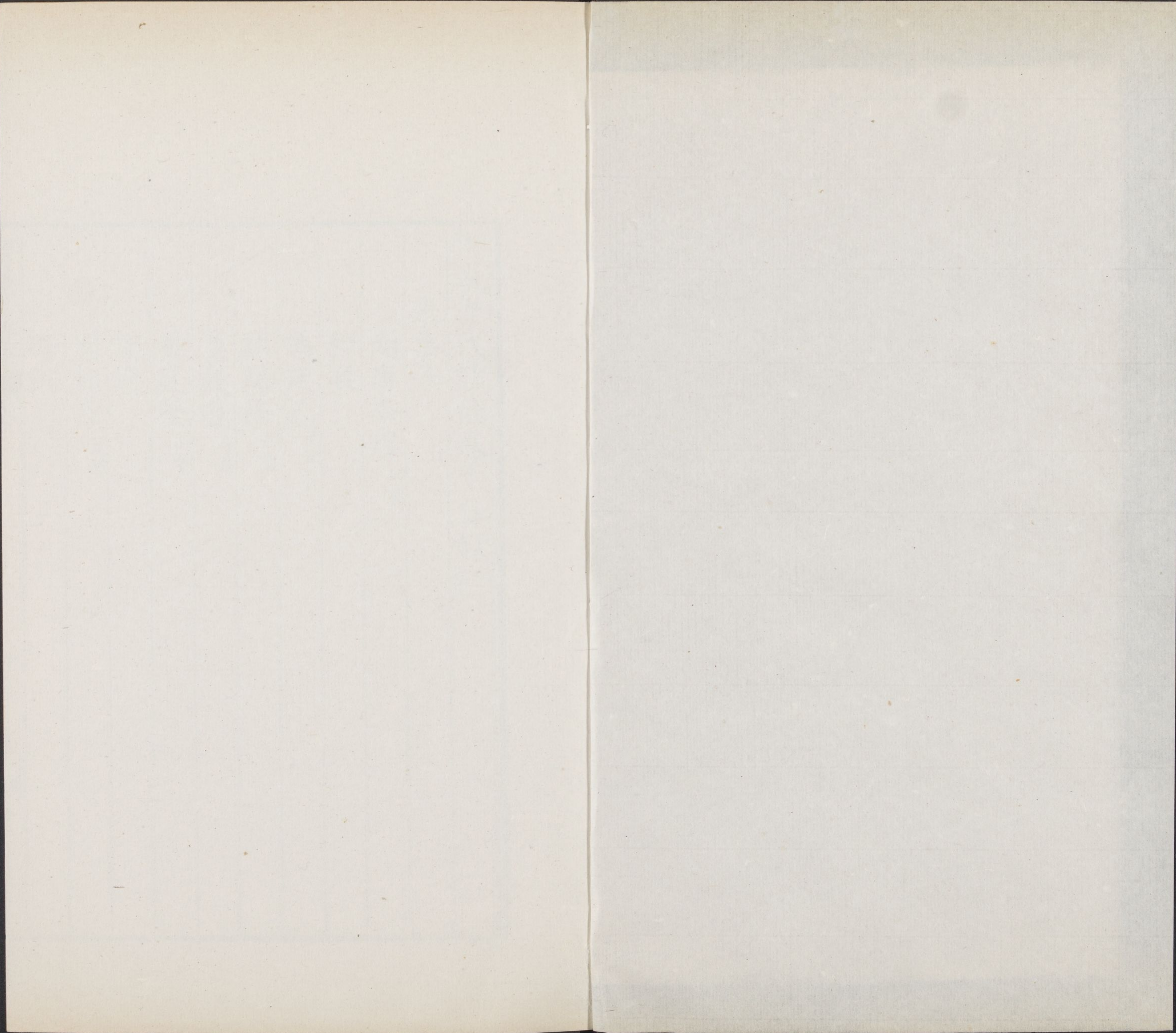


T5582/7320

S



御選歷代詩餘卷十目錄

采桑子

南唐李煜

和凝

馮延巳

歐陽修

晏幾道

黃庭堅

謝逸

周邦彥

李綱

御選歷代詩餘卷十目錄

四十一

采桑子

南唐李煜 二首

和凝

馮延巳 十三首

歐陽修 九首

晏幾道 七首

黃庭堅 二首

謝逸

周邦彥 三首

李綱 二首



御選歷代詩餘

呂本中

康與之 二首

曾覲

辛棄疾 二首

陸游

黃機

韓澆 二首

楊澤民

張炎

歐良

朱藻

李清照

吳元可

何繼高

劉基

吳子孝 二首

王世貞 二首

馮鼎位 二首

後庭花 又一體

毛熙震 二首

許棨

訴衷情 又一體

晏殊 三首

謝絳

晏幾道 三首

柳永

蘇軾

黃庭堅

毛滂

蘇庠 二首

方俟雅言

唐庚

劉擬

陳允平 二首

張輯

鄭楷

僧揮 五首

吳激

王庭筠

段克己

段成己

周用

陳子龍

卜算子

蘇軾

陳師道

舒亶

王觀

秦湛

周紫芝

謝逸

陳瓘

葉夢得

徐俯

趙師俠 二首

朱敦儒

辛棄疾

范成大 二首

陳三聘 二首

葛立方

程垓 二首

程大昌

劉克莊

陸游

王炎 二首

洪咨夔

郭應祥

高觀國

韓澆 二首

沈端節

吳文英

康仲伯 二首

汪元量

莫崙

僧揮

陸氏姬

嚴藥

趙可

趙秉文

段克己

劉基 二首

文徵明

御選歷代詩餘卷十目錄

御選歷代詩餘卷十

四十四字

司經局洗馬掌局事兼翰林院修撰加二級臣王奕清奉

旨校刊

采桑子

一名羅敷媚一名羅敷
豔歌雙調四十四字

采桑子

南唐李煜

輓轡金井梧桐晚幾樹驚秋
晝雨如愁百尺鰕鬚上玉
鈎瓊牕春斷雙蛾皺
回首邊頭欲寄鱗遊九曲寒波
不泝流

前調

南唐李煜

亭前春逐紅英盡
舞態徘徊細雨霏
微不放雙眉時暫

御選唐詩餘 卷一
開 綠牕冷靜芳音斷香印成灰可奈情懷欲睡朦朧
入夢來

前調

和凝

蠓蟻領上訶梨子繡帶雙垂椒戶閒時競學樗蒲賭荔
枝 叢頭鞦韆子紅編細裙窄金絲無事顰眉春思翻教
阿母疑

前調

馮延巳

馬嘶人語春風岸芳草絲絲楊柳橋邊落日高樓酒旆
懸 舊愁新恨知多少目斷遙天獨立花前更聽笙歌
滿畫船

前調

馮延巳

小庭雨過春將盡片片花飛獨折殘枝無語凭闌祇自
知 玉堂香煖珠簾卷雙燕來歸君約佳期肯信韶華
得幾時

前調

馮延巳

西風半夜簾櫳冷遠夢初歸夢過金扉花謝牕前夜合
枝 昭陽殿裏新翻曲未有人知偷取笙吹驚覺寒蛩
到曉啼

前調

馮延巳

酒闌睡覺天香煖繡戶慵開香印成灰獨背寒屏理舊
看 朦朧却向燈前臥窗月徘徊曉夢初回一夜東風
綻早梅

前調

上深靜無人到滿院春風惆悵牆東一樹櫻桃帶雨
紅愁心似醉兼如病欲語還慵日暮疎鐘雙燕歸棲
畫閣中

前調

畫堂燈煖簾櫳卷禁漏丁丁雨罷寒生一夜西牕夢不
成玉娥重起添香印回倚孤屏不語含情水調何人
吹笛聲

前調

笙歌放散人歸去獨宿江樓月上雲收一半珠簾掛玉
鈎起來檢點經遊地處處新愁憑仗東流將取離心

馮延巳

馮延巳

馮延巳

過橘州

前調

昭陽記得神仙侶獨自承恩水殿燈昏羅幙輕寒夜正
春如今別館添蕭索滿面啼痕舊約猶存忍把金環
別與人

前調

微風簾櫳清明近花落春殘尊酒留歡添盡羅衣怯夜
寒愁顏恰似燒殘燭珠淚闌干也欲高拌爭奈相逢
情萬般

前調

畫堂昨夜愁無睡風雨淒淒林鵲爭棲落盡燈花

馮延巳

啼年光往事如流水休說情迷玉筋雙垂祇是金籠
鸚鵡知

前調

馮延巳

洞房深夜笙歌散簾幙重重斜月朦朧雨過殘花落地
紅昔年無限傷心事依舊東風獨倚梧桐閒想閒思
到曉鐘

前調

馮延巳

花前失却遊春侶極目尋芳滿眼悲涼縱有笙歌亦斷
腸林間戲蝶簾間燕各自雙雙忍更思量綠樹青苔
半夕陽

前調

馮延巳

櫻桃謝了梨花發紅白相催燕子歸來幾處香風綠戶
開人生樂事知多少且酌金杯管咽絃哀慢引蕭孃
舞袖迴

前調

歐陽修

輕舟短棹西湖好綠水逶迤芳草長堤隱隱笙歌處處
隨無風水面琉璃滑不覺船移微動漣漪驚起沙禽
掠岸飛

前調

歐陽修

春深雨過西湖好百卉爭妍蝶亂蜂喧晴日催花暖欲
然蘭橈畫舸悠悠去疑是神仙返照波間水闊風高
颺管絃

前調

畫船載酒西湖好
急管繁絃玉琰停
傳穩泛平波任醉
眠行雲却在行舟下
空水澄鮮俯仰留
連疑是湖中別有天

歐陽修

前調

羣芳過後西湖好
狼藉殘紅飛絮濛濛
垂柳闌干盡日風
笙歌散盡遊人去
始覺春空垂下簾
櫳雙燕歸來細雨中

歐陽修

前調

何人解賞西湖好
佳景無時飛蓋相追
貪向花間醉玉卮
誰知閒凭闌干處
芳草斜暉水遠煙微
一點滄洲

歐陽修

白鷺飛

前調

清明上巳西湖好
滿目繁華爭道誰家
綠柳朱輪走鈿車
遊人日暮相將去
醒醉喧譁路轉堤斜
直到城頭總是花

歐陽修

前調

荷花開後西湖好
載酒來時不用旌旗
前後紅幢綠蓋隨
畫船撐入花深處
香泛金卮煙雨微微
一片笙歌醉裏歸

歐陽修

前調

天容水色西湖好
雲物俱鮮鷗鷺閒
眠應慣尋常聽管

歐陽修

絃 風清月白偏宜夜一片瓊田誰羨騷鸞人在舟中
便是仙

前調

歐陽修

殘霞夕照西湖好花塢蘋汀十頃波平野岸無人舟自
橫 西南月上浮雲散軒檻涼生荷芰香清水面風來
酒面醒

前調

晏幾道

白蓮池上當時月今夜重圓曲水蘭船憶伴飛瓊看月
眠 黃花綠酒分攜後淚濕吟箋舊事年年時節南湖
又采蓮

前調

晏幾道

前歡幾處笙歌地長負登臨月幌風襟猶憶西樓著意
深 鶯花見盡當時事應笑如今一寸愁心日日寒蟬
夜夜砧

前調

晏幾道

無端惱破桃源夢明月青樓玉膩花柔不學行雲易去
留 應嫌衫袖前香冷重傍金虬歌扇風流遮盡歸時
翠黛愁

前調

晏幾道

年時此夕東城見歡意匆匆明日還重却在樓臺縹緲
中 垂螺拂黛清歌女曾唱相逢秋月春風醉枕香衾
一歲同

前調

西樓月下當時見粉淚偷勻歌罷還顰恨隔爐煙看未
真別來樓外垂楊縷幾換青春倦客紅塵長記樓中
粉淚人

晏幾道

前調

湘妃浦口蓮開盡昨夜紅稀嫩過前溪閒樣扁舟看鴈
飛去年謝女池邊醉晚雨霏微記得歸時旋折新荷
蓋舞衣

晏幾道

前調

紅牕碧玉新名舊猶綰雙螺一寸秋波一斛明珠覺未
多小來竹馬同遊客慣聽清歌今日蹉跎惱亂工夫

晏幾道

暈翠蛾

前調 送彭永臯

荔枝灘上留千騎桃李陰繁宴寢香殘畫戟森森鎮八
蠻永康又得風流守管領江山少訟多閒煙靄樓臺
舞翠鬟

黃庭堅

前調

夜來酒醒清無夢愁倚闌干露滴輕寒雨打芙蓉淚不
乾佳人別後音塵悄瘦盡難拚明月無端已過紅樓
十二間

黃庭堅

前調

楚山削玉雲中碧影落沙汀秋水澄凝一抹江天鴈字

謝逸

橫金錢滿地西風急紅蓼煙輕簾外砧聲驚起青樓
夢不成

前調

梅三首

周邦彥

肌膚綽約真仙子來伴冰霜洗盡鉛黃素面初無一點
妝尋花不用持銀燭暗裏聞香零落池塘分付餘妍
與壽陽

前調

周邦彥

南枝度臘開全少疎影當軒一種宜寒自共清蟾別有
緣江南風味依然在玉貌韶顏今夜凭闌不似釵頭
仔細看

前調

周邦彥

香梅開後風傳信繡戶先知霧濕羅衣冷豔須攀最遠
枝高歌羌管吹遙夜看即紛披已恨來遲不見娉婷
帶雪時

前調

木犀二首

李綱

幽芳不為春光發直待秋風直待秋風香比餘花分外
濃步搖金翠人如玉吹動瓏璁吹動瓏璁恰似瑤臺
月下逢

前調

李綱

枝頭萬點妝金蕊十里清香十里清香解引幽人雅思
長玉壺貯水花難老淨几明牕淨几明牕褪下殘英
簌簌黃

前調

別情

呂本中

恨他不似江樓月南北東西只有相隨無別
離恨他恰似江樓月暫滿還虧暫滿還虧待得團圓
是幾時

前調

詠雪

康與之

馮夷翦破澄溪練飛下同雲著地無痕柳絮梅花處處
春山陰此夜明如晝月滿前村莫掩溪門恐有扁舟
乘興人

前調

康與之

紅樓紫陌青春路柳色皇州月淡煙柔裊裊亭亭不自
由舊時扶上雕鞍處此地重遊總是新愁柳自輕盈

水自流

前調

清明

曾覲

清明池館晴還雨綠漲溶溶花裏遊蜂宿粉栖香錦繡
中玉簫聲斷人何處依舊春風萬點愁紅亂逐煙波
總向東

前調

贈歌者

辛棄疾

晚來雲淡秋光薄落日晴天落日晴天堂上風斜檠燭
煙從渠去買人間恨字字都圓字字都圓腸斷西風
十四絃

前調

辛棄疾

年年索盡梅花笑疎影黃昏疎影黃昏香滿東風玉一

痕 清詩冷落無人寄雪豔冰魂雪豔冰魂浮玉溪頭
煙樹村

前調

陸游

寶釵樓上梳妝晚嬾上秋千閒撥沉煙金縷衣寬睡髻
偏 鱗鴻不寄遼東信又是經年彈淚花前愁入春風
十四絃

前調

黃機

綺牕撥斷琵琶索一一相思一一相思無限柔情說向
誰 銀鈎欲寫迴文曲淚滿烏絲淚滿烏絲薄倖知他
知不知

前調

韓澆

蕭蕭兩鬢吹華髮老眼全昏徙倚衡門歲晚寒消澗底
痕 含情更覺滄洲遠欲語誰論窈窕孤村細雨梅花
只斷魂

前調

韓澆

華燈自是年年好月淡煙空依舊東風簫鼓吹香醉臉
融 謝他詩侶還相覓雨跡雲踪不分情濃柳淺梅深
鬢影鬆

前調

楊澤民

冰姿冠絕人間世傲雪凌霜蕊點檀黃更著紅脣間素
妝 清芬不是先桃李桃李無香迴出林塘萬木叢中
獨秉陽

前調 子母

山人去後知何處風月清虛來往無拘戲引兒孫樂有
餘懸厓挂樹如相語常守枯株久與人疎聞了當年
一卷書

張炎

前調

歐良

年年纔到花時候風雨經旬不肯開晴悞却尋花陌上
人今朝報道天晴也花已成塵寄語花神何似當初
莫做春

前調

朱藻

障泥油壁人歸後滿院花陰樓影沉沉中有傷春一片
心閒穿綠樹尋梅子斜日朧明團扇風輕一徑楊花

不避人

前調

宋媛李清照

晚來一陣風兼雨洗盡炎光理罷笙簧却對菱花淡淡
妝絳綃縷薄冰肌瑩雪膩酥香笑語檀郎今夜紗幮
枕簟涼

前調

吳元可

江南二月春深淺芳草青時燕子來遲翦翦輕寒不滿
衣清宵欲寐還無寐顧影顰眉整帶心思一樣東風
兩樣吹

前調

何繼高

醉歸那忍旋分手竹屋燈明石鼎茶聲坐久聽來酒力

輕粉箋染就芙蓉滑小句初成轉自淒清寒逼春衫
欲二更

前調

劉基

鴈來不帶天邊信莫上高樓新月如鈎一度春來一度
愁人間無限淒涼事覆水難收風葉颼颼只是商量
斷送秋

前調

吳子孝

纖雲盡卷天如水蘆荻風殘松竹霜寒更看前溪月滿
山畫船紅燭金尊酒子夜歌闌緩吹輕彈得意人生
且盡歡

前調

吳子孝

瀛洲夜夜風兼露風遞荷香露濕花房點點流螢映水
光湖山重疊玲瓏玉欲去傳觴猶戀高堂只為炎天
扇枕忙

前調

王世貞

洞庭楓落胭脂冷蠶尾香鈎舴艋輕舟一任風霜自在
浮綠蓑衣上寒雲膩蒲底槎頭缸面新篔縱有秋聲
不起愁

前調

王世貞

落英堆砌無人管幾點鴛紅偷入簾櫳要與多情訴晚
風鴛鴦被冷驚春睡羞把菱銅感損看峰不為風狂
也似儂

前調

秋風欲染棠梨葉碧水平池玉笛輕吹落徧中庭桂樹
枝珠簾不卷玲瓏月涼透羅衣天遠星稀無奈高樓
一鴈飛

馮鼎位

前調

中秋夜

馮鼎位

銀河澹灩秋如水人是今年月似前年重上南樓思悄
然繁絃急管催清漏昨夜難圓明夜難圓滿泛金尊
醉綺筵

後庭花

又一體雙調四十四字一名海棠春

後庭花

毛熙震

鶯啼燕語芳菲節瑞庭花發昔時歡宴歌聲揭管弦清
越自從陵谷追遊歇畫梁塵黠傷心一片如珪月閒
鎖宮闕

前調

毛熙震

越羅小袖新香薄籠金釧倚闌無語搖輕扇半遮勻
面春殘日暖鶯嬌嬾滿庭花片爭不教人長相見畫
堂深院

前調

許棐

一春不識西湖面翠羞紅倦雨牕和淚搖湘管意長牋
短知心惟有雕梁燕自來相伴東風不管琵琶怨落
花吹徧

訴衷情

又一體雙調
四十四字

訴衷情

晏殊

東風楊柳欲青青煙淡雨初晴惱他香閣濃睡撩亂有
啼鶯 睂葉細舞腰輕宿妝成一春芳意三月和風牽
繫人情

前調

晏殊

芙蓉金菊鬪馨香天氣欲重陽遠村秋色如畫紅樹間
疎黃 流水澹碧天長路茫茫凭高目斷鴻雁來時無
限思量

前調

晏殊

青梅煮酒鬪時新天氣欲殘春東城南陌花下逢著意
中人 回繡袂展香裯敘情親此時拚作千尺遊絲惹
住朝雲

前調

謝絳

銀釭夜永影長孤香草續殘爐倚屏默默無語粉淚不
成珠 雙粲枕百嬌壺憶當初恩光莫似秋葉無情欲
向人疎

前調

晏幾道

憑觴靜憶去年秋桐落故溪頭詩成自寫紅葉和恨向
東流 人脉脉水悠悠幾多愁雁書不到蝶夢無憑漫
倚高樓

前調

小樓風韻最妖嬈
開處雪初消
南枝欲附春信長恨隴
人遙
閒記憶舊江皋
路迢迢
暗香浮動疎影橫斜
幾處溪橋

晏幾道

前調

長因蕙草記羅裙
綠腰沉水熏
闌干曲處人靜曾共倚
黃昏
風有韻月無痕
暗消魂
擬將幽恨試寫殘花寄
與朝雲

晏幾道

前調

一聲畫角日西曛
催促掩朱門
不堪更倚妝閣腸斷已
消魂
年漸晚雁空頻問無因
思心欲碎愁淚難收又

柳永

是黃昏

前調

海棠珠綴一重重
清曉近簾櫳
臙脂誰與勻染偏向臉
邊濃
看葉嫩惜花紅
意無窮
如花似葉歲歲年年共
占春風

蘇軾

前調

小桃灼灼柳鬢鬢
春色滿江南
雨晴風暖煙淡天氣正
醺酣
山潑黛水按藍翠
相攬歌樓酒旆故故招人
權典青衫

黃庭堅

前調

花陰柳影映簾櫳
羅幙繡重重
行雲自隨語燕回雪趁

毛滂

驚鴻 銀字歇玉杯空蕙煙中桃花髻暖杏葉眉彎一
片春風

前調

蘇庠

杖頭挑得布囊行活計有誰爭不肯侯家五鼎碧澗一
杯羹 谿上月嶺頭雲不勞耕甕中春色枕上華胥便
是長生

前調

蘇庠

倦投林樾當誅茅鴻雁響寒郊溪上晚來楊柳月露洗
煙梢 霜後渚水分槽尚平橋客牀歸夢何必江南門
接雲濤

前調

送春

万俟雅言

一鞭清曉喜還家宿醉困流霞夜來小雨新霽雙燕舞
風斜 山不盡水無涯望中賒送春滋味念遠情懷分
付楊花

前調

唐庚

平生不會斂眉頭諸事等閒休元來却到愁處須著與
他愁 殘照外大江流去悠悠風悲蘭杜煙淡滄浪何
處扁舟

前調

劉儼

征衣薄薄不禁風長日雨絲中又是一年春事花信到
梧桐 雲漠漠水溶溶去匆匆客懷今夜家在江西身
在江東

前調

綠雲鳳髻不忺盤情味勝思酸曉色露桃煙杏空照臉
霞丹花漸老鏡臺閒錦爛斑怨紅一葉流水東風好
去人間

陳允平

前調

嫩寒侵帳弄微霜客淚不成行料得黃花憔悴何日賦
歸裝樓獨倚漏聲長暗情傷淒涼况味一半悲秋一
半思鄉

陳允平

前調

吳江長橋

臥虹千尺界湖光冷浸月茫茫當日三高何處漁唱入
淒涼人世事縱軒裳夢黃梁有誰蓑笠一釣絲風吹

張輯

盡荷香

前調

鄭楷

酒旗搖曳柳花天鶯語軟於絲碎綠未盈芳沼倒影蘸
秋千匳玉燕套金蟬負華年試問歸期是醪醑後是
牡丹前

前調

僧揮

楚江南岸小青樓樓前人橫舟別來後庭花晚花上夢
悠悠山不斷水空流漫凝眸建康宮殿燕子來時多
少閒愁

前調

建康

僧揮

鍾山影裏看樓臺江煙晚翠開六朝舊時明月清夜滿

秦淮 寂寞處兩潮迴黯愁懷汀花雨細水樹風閒又是秋來

前調

寶月山作

僧揮

清波門外擁輕衣楊花相送飛西湖又還春晚水樹亂鶯啼
閒院宇小簾幃晚初歸鐘聲已過篆香才點月到門時

前調

僧揮

長橋春水拍堤沙疎雨帶殘霞幾聲脆管何處橋下有
人家 宮樹綠晚煙斜噪閒鴉山光無盡水風長在滿
面楊花

前調

寒食

僧揮

湧金門外小瀛洲寒食更風流紅船滿湖歌吹花外有
高樓 晴日暖淡煙浮恣嬉遊三千粉黛十二闌干一
片雲頭

前調

吳激

夜寒茅店不成眠殘月照吟鞭黃花細雨時候催上渡
頭船 鷗似雪水如天憶當年到家應是童稚牽衣笑
我華顛

前調

王庭筠

夜涼清露滴梧桐庭樹又西風熏籠舊香猶在曉帳暖
芙蓉 雲淡薄月朦朧小簾櫳江湖殘夢半在南樓畫
角聲中

前調 初夏

段克已

東風簾幙雨絲絲梅子半黃時玉簪微醒醉夢開却兩
三枝 初睡起曉鶯啼倦彈碁芭蕉新綻徙倚湖山綵
筆題詩

前調 史仲恭壽

段成已

芹溪清淺舞漣漪墜釣錦鱗肥黃花一樽芳酒萬事覺
俱非 留晚景惜香霏醉時歸最關情處迎門稚子含
笑牽衣

前調

周用

人間何處有丹丘曾到太湖頭日高主人猶臥花影滿
重樓 尋畫史接詩流老滄洲一村煙樹數家茅屋幾

箇漁舟

前調

陳子龍

小桃枝下試羅裳蝶粉鬪遺香玉輪碾平芳草半面惱
紅妝 風乍暖日初長裊垂楊一雙舞燕萬點飛花滿
地斜陽

卜算子

一名缺月挂疎桐一名孤鴻
一名百尺樓雙調四十四字

卜算子

蘇軾

缺月挂疎桐漏斷人初靜時見幽人獨往來縹緲孤鴻
影 驚起却回頭有恨無人省揀盡寒枝不肯棲寂寞
沙洲冷

前調

陳師道

纖軟小腰身明秀天真面澹畫修眉小作春中有相思
怨背立向人羞顏破因誰倩不比陽臺夢裏逢親向
春前見

前調 苔

舒 亶

池臺小雨乾門巷香輪少誰把青錢襯落紅滿地無人
掃何時鬪草歸幾處尋花了留得佳人蓮步痕宮樣
鞦兒小

前調 送友之 湘東

王 觀

水是眼波橫山是眉峰聚欲問行人去那邊睂眼盈盈
處纔是送春歸又送君回去若到江南趕上春千萬

和春住

前調

秦 湛

春透水波明寒峭花枝瘦極目煙中百尺樓人在樓中
否四和裊金鳧雙陸思纖手擬倩東風浣此情情更
濃於酒

前調

周紫芝

霜葉下孤篷船在垂楊岸早是淒涼惜別時更惜年華
換別酒解留人拚醉君休管醉裏朱絃莫漫彈愁入
參差鴈

前調

謝 逸

煙雨冪橫塘紺色涵清淺誰把并州快剪刀翦取吳江

半 隱几岸烏巾細葛含風軟不見柴桑避俗翁心共
孤雲遠

前調

陳 瓘

身如一葉舟萬事潮頭起水長船高一任伊來往洪濤
裏 潮落又潮生今古長如此後夜開尊獨酌時月滿
人千里

前調

葉夢得

新月挂林梢暗水鳴枯沼時見疎星落畫簷幾點流螢
小 歸意已無多故作連環繞欲寄新聲問采蓮水闊
煙波渺

前調

徐 俯

清池過雨涼暗有清香度縹緲娉婷絕代歌翠袖風中
舉 忽斂雙眉去總是關情處一段江山一片雲又下
陽臺雨

前調

趙師俠

晴日斂春泥陌上東風軟料峭寒禁花柳間枉恨春工
淺 綠漲一江深黛潑千山遠目斷平蕪無際愁數盡
征鴻點

前調

趙師俠

楊柳褪金絲豔杏搖紅影欲雨還晴二月天春色渾無
定 曉夢不堪驚午睡新來永一掬歸心萬疊愁空惹
長亭恨

前調

朱敦儒

碧瓦小紅樓芳草江南岸雨後紗牕幾陣寒零落梨花
晚看到水如雲送盡鴉成點南北東西處處愁獨倚
闌干徧

前調 荷

辛棄疾

紅粉靚梳妝翠蓋低風雨占斷人間六月涼明月鴛鴦
浦根底藕絲長花裏蓮心苦只為風流有許愁更襯
住人步

前調

范成大

涼夜竹堂虛小睡匆匆醒銀漏無聲月上堦滿地闌干
影何處最知秋風在梧桐井不惜驟鸞弄玉簫露濕

衣裳冷

前調

范成大

雪壓小橋深月到重門靜冷葉疎枝半不禁更看橫牕
影回首故園春往事難重省半夜清香入夢來從此
熏爐冷

前調

陳三聘

雪後竹枝風醉夢風吹醒瘦立寒堦滿地春淡月梅花
影門外轆轤寒曉汲喧金井長笛何人更倚樓玉指
風前冷

前調

陳三聘

澗下水聲寒壑底松風靜時有清香度竹來步月尋疎

影 往事屬東風試問花應省曾是花前把酒人別夢
溪堂冷

前調

葛立方

裊裊水芝紅脉脉蒹葭浦浙浙西風淡淡煙幾點疎疎
雨 草草展杯觴對此盈盈女葉葉紅衣當酒船細細
流霞舉

前調

程垓

獨自上層樓樓外青山遠望到斜陽欲盡時不見西飛
雁 獨自下層樓樓下蛩聲怨待到黃昏月上時依舊
柔腸斷

前調

程垓

枕簟暑炎消簾幙秋風動月到宵來愁處明只照團衾
鳳 去意杳無憑別語愁難送一紙魚箋枕底香月做
新來夢

前調

秋海棠

程大昌

春產不貪春為厭春花泛睡到秋深夢始回素影翻春
豔 意賞逐時新舊事誰能占解轉春光入酒杯萸菊
誰云欠

前調

海棠盛開
遇風雨

劉克莊

片片蝶衣輕點點猩紅小人道東君不惜花百種千般
巧 朝見樹頭繁暮見枝頭少人道東君解惜花雨打
風吹了

前調 梅花

陸游

驛外斷橋邊寂寞開無語已是黃昏獨自愁更著風和
雨無意共爭春一任羣芳妒零落成泥碾作塵只有
香如故

前調

王炎

膩玉染深紅麗質難常好已是人間被襖時花亦隨春
老喚取麴生來醉賞惟宜早此去陰晴十日間點點
黏芳草

前調

王炎

散策問芳菲春半花猶未蓓蕾枝頭怯苦寒却似人憔悴
人莫恨花遲天自催寒去雨意纔收日氣濃玉靨

紅如醉

前調

洪咨夔

芍藥打團紅萱草成窠綠簾捲疎風燕子歸依舊盧仝
屋貧放麴生疎閒到青奴熟掃地焚香伴老仙人勝
連環玉

前調

郭應祥

春事到清明過了三之二穠李夭桃委路塵大半成泥
滓只有海棠花恰似楊妃醉折向銅壺把燭看且莫
教渠睡

前調

高觀國

屈指數春來彈指驚春去簷外蛛絲網落花也要留春

住 幾日喜春晴
幾夜愁春雨
十二雕牕六曲屏
題徧傷春句

前調

韓 澆

一雨已秋深
月色寒初靜
夜半披衣草樹間
玉露團清影
長笛倚樓聲
聽徹還重省
手啓柴扉倦復關
雲臥衣裳冷

前調

韓 澆

煙雨海棠花
春夜沉沉酌
寒食清明數日間
人也須行樂
不怕笛聲長
只怕風兒惡
燭影紅酣寶篆香
樓上黃昏角

前調

梅

沈端節

踏雪看孤芳
只有詩人共
守定南枝待得開
不覺冰輪動
卻月與凌風漫說揚州
夢想見雕闌曲沼邊
殘雪和煙凍

前調

吳文英

涼挂曉雲輕
聲斷西風小
井上梧桐應未知
一葉雲鬢
來雁帶書遲
別燕歸程早
頻探秋香開未開
恰似春來了

前調

康仲伯

曾約再來時
花暗春風樹
今日人來花未開
春未知人處
坐客有疎狂
綵筆題新語
渾為玉人頽玉山
忘了陽關路

前調

康仲伯

煙髻綰層巔雲葉生寒樹斜日行人窈窕村愁陣縱橫
處細細寫鸞箋寄相思語會倩春風展柳眉回馬
章臺路

前調 送別

汪元量

我向河南來伊向河西去客裏相逢只片時無計留伊
住去住總由伊莫把眉頭聚安得并州快剪刀割斷
相思路

前調

莫 崱

紅底過絲明綠外飛絲小不道東風上海棠白地春歸
了月笛曲闌留露鳥芳池繞爭得閒情似舊時徧索

簷花笑

前調

僧 揮

有意送春歸無計留春住畢竟年年用著來何似休歸
去目斷楚天遙不見春歸路風急桃花也似愁點點
飛紅雨

前調

宋媛 陸氏姬

送我出東門乍別長安道兩岸垂楊鎖暮煙正是秋光
老一曲古陽關莫惜金尊倒伊向瀟湘我向秦魚雁
何時到

前調

宋妓 嚴 蕊

不是愛風塵似被前緣誤花落花開自有時總賴東君

主 去也終須去住也如何住若得山花插滿頭莫問
奴歸處

前調

趙 可

明月在青天借問今時幾但見宵從海上來不覺雲間
墜 流水古今人共看皆如此惟願當歌對酒時長照
金尊裏

前調

趙秉文

烏鵲不多驚貼貼風枝靜珠貝橫空冷不收半濕秋河
影 缺月墮幽牕推枕驚深省落葉蕭蕭聽雨聲簾外
霜華冷

前調

段克己

澹月晃書牕夜靜雲撩亂敲枕瀟瀟聽雪聲落葉閒階
滿 清曉獨開門澹蕩東風軟詩句成時墮渺茫眼底
江天遠

前調

劉 基

春去蝶先知花落蜂難綴草綠庭空不見人愁共天無
際 鑿沼種荷看水淺荷錢細惟有青苔最可憐欲上
人衣袂

前調

劉 基

白日下層岑青靄生寒水水遠山長不見人月上風微
起 何許一孤鴻飛去瀟湘沚欲采蘋花寄所思無處
尋雙鯉

前調

文徵明

酒醒夜堂涼
雨過湘簾捲
時見流螢度
短牆乍近依然
遠
欲睡更遲
徊徙倚闌干
徧不覺西樓
缺月斜寂寞
桐陰轉

御選歷代詩餘卷十

御選歷代詩餘卷十一 目錄四字

謁金門

韋莊 三首

薛昭蘊

牛希濟

閻選

魏承班 二首

馮延巳

蘇軾 二首

蘇庠 二首

秦湛

周紫芝

陳克 四首

趙師俠

張元幹

康與之

朱雍

范成大

程垓 三首

韓元吉

呂勝已 三首

袁去華 四首

趙彥端 二首

衛元卿

程秘

張輯 二首

黃機

吳禮之

趙善扛

毛幵

盧祖皋 四首

張履信

高觀國

韓澆 六首

汪莘

姚鑪

洪璚

趙與御

盧炳

沈端節

黃昇

吳文英

張樞

周密 三首

石孝友 三首

翁元龍

何光大

趙淇

劉辰翁

李萊老

胡仲弓

譚宣子

無名氏

劉仲尹

王庭筠 二首

李俊民 四首

劉詵

張翥

劉基

楊慎

陳子龍

無名氏

葉小鸞

前調 又一體

孫光憲

杏園芳

尹鶚

柳含煙

毛文錫 三首

醉太平 又一體

辛棄疾

訴衷情 又一體

歐陽修

黃庭堅

思越人

馮延巳

更漏子

温庭筠

前調 又一體

晏殊 二首

天門謠

李之儀

賀鑄

漁父家風

張元幹

嚴仁

酒泉子 又一體

司空圖

毛文錫

散餘霞

毛滂

好女兒

黃庭堅

曾覲

前調 又一體

黃庭堅

憶悶令

晏幾道

一落索

呂渭老

綵鸞歸令

張元幹

卜算子 人一體

徐俯

御選歷代詩餘卷十一 目錄

御選歷代詩餘卷十一 四十一 五字

司經局洗馬掌局事兼翰林院修撰加二級臣王奕清奉

旨校刊

謁金門

唐樂名有儒士謁金門詞沿其名一名垂楊碧一名花自落一名出塞一名春早湖山一名空相憶雙調四十五字

謁金門

韋莊

春雨足染就一溪新綠柳外飛來雙羽玉弄晴相對浴
樓外翠簾高軸倚徧闌干幾曲雲淡水平煙樹簇寸
心千里目

前調

韋莊

春漏促金燼暗挑殘燭一夜簾前風撼竹夢魂相斷續

有箇嬌嬈如玉夜夜繡幃孤宿閒抱琵琶尋舊曲遠
山眉黛綠

前調

韋莊

空相憶無計得傳消息天上嫦娥人不識寄書何處覓
新睡覺來無力不忍把伊書迹滿院落花春寂寂斷
腸芳草碧

前調

薛昭蘊

春滿院疊損羅衣金線睡覺水精簾未卷簾前雙語燕
斜倚金鋪一扇滿地落花千片早是相思腸欲斷那
教頻夢見

前調

牛希濟

秋已暮重疊關山岐路嘶馬搖鞭何處去曉禽霜滿樹
夢斷禁城鐘鼓淚滴枕檀無數一點凝紅和薄霧翠
蛾愁不語

前調

閻選

美人浴碧沼蓮開芬馥雙髻挽雲顏似玉素蛾輝淡綠
雅澹芳姿閒淑雪映鈿裝金斛水濺青絲珠斷續酥
融香透肉

前調

魏承班

煙水闊又值清明時節雨細花零鶯語切愁腸千萬結
鴈去音微斷絕有恨欲憑誰說無事傷心猶不徹春
時容易別

前調

魏承班

春欲半堆砌落花千片早是潘郎長不見忍聽雙語燕
飛絮晴空颺遠風送誰家絃管愁倚畫屏凡事懶淚
沾金縷線

前調

馮延巳

風乍起吹皺一池春水閒引鴛鴦芳徑裏手按紅杏蕊
鬪鴨闌干獨倚碧玉搔頭斜墜終日望君君不至舉
頭聞鵲喜

前調

蘇軾

秋帷裏長漏伴人無寐低玉枕涼輕繡被一番秋氣味
曉色又侵牕紙牕外雞聲初起聲斷幾聲還到耳已

明聲未已

前調

蘇軾

秋池閣風傍小庭簾幙霜葉未衰吹未落半驚鷗喜鵲
自笑浮名情薄似與世人疎略一片嬾心雙嬾脚好
教閒處著

前調

蘇庠

何處所門外冷雲堆浦竹裏江梅寒未吐茅屋疎疎雨
誰遣愁來如許小立野塘官渡手種凌霄今在否柳
浪迷煙渚

前調

蘇庠

楊柳渡醉著青鞵歸去點點沙鷗何處所十里菰蒲雨

行遠塵行言餘
卷一
三
抖擻向來塵土臥看碧山雲度寄語故時猿鶴侶未
見心先許

前調

秦湛

鴛鴦浦春漲一江花雨隔岸數聲初過櫓晚風生碧樹
舟子相呼相語載取暮愁歸去寒食江村芳草路愁
來無著處

前調

周紫芝

春雨細開盡一番桃李柳暗曲闌花滿地日高人睡起
綠浸小池春水沙暖鴛鴦雙戲薄倖更無書一紙畫
樓愁獨倚

前調

陳克

愁脈脈目斷江南江北煙樹重重芳信隔小樓山幾尺
細草孤雲斜日一晌弄晴天色簾外落花飛不得東
風無氣力

前調

陳克

花滿院飛去飛來雙燕紅雨入簾寒不卷曉屏山六扇
翠袖玉笙悽斷脈脈兩蛾愁淺消息不知郎近遠一
春長夢見

前調

陳克

柳絲碧柳下人家寒食鶯語匆匆花寂寂玉堦春蘚濕
閒凭熏籠無力心事有誰知得檀炷繞牕燈背壁畫
簷殘雨滴

前調

深院靜塵暗曲房淒冷黃葉滿階風不定無端吹酒醒
露濕小園幽徑悄悄啼蛄相應半被餘熏殘燭影夜
長人獨冷

陳克

前調

沙畔路記得舊時行處藹藹疎煙迷遠樹野航橫不渡
竹裏疎花梅吐照眼一川鷗鷺家在清江江上住水
流愁不去

趙師俠

前調

道山亭
餞別

風露底石上岸巾愁起月到房心天似水亂峰清影裏
此去登瀛須記今夕道山同醉春殿明年人共指玉

張元幹

皇香案吏

前調

暮春

康與之

春又晚風勁落紅如翦睡起繡牀飛絮滿日長門半掩
不管離腸欲斷聽盡梁間雙燕試上小樓還不見樓
前芳草遠

前調

梅

朱雍

春太早十二玉樓初曉半額試妝深院悄相逢何草草
臨水幽香縹緲髣髴淡妝窺照恰值日邊人未到紛
紛繁古道

前調

宜春道中
有懷舊隱

范成大

塘水碧仍帶麴塵顏色泥泥縠紋無氣力東風如愛惜

後通屋行言食
卷一
五
恰似越來溪側也有一雙鷓鴣只欠柳絲千百尺繫
船春弄笛

前調茶蘼

程垓

花簇簇觸眼萬條垂玉小院春深牕鎖綠水沉風斷續
明月又侵樓曲羞向枕囊拘束只待夜深清影足醉
來花底宿

前調陪諸友
飲東山

程垓

烏帽側行徧杏花春色野意青青分隴麥人家煙水隔
春事莫催行客彈指青梅堪摘醉倚暮天江拍拍雨
晴沙路白

前調

程垓

春夜雨催潤柳塘花塢小院深深門幾許畫簾香一縷
獨立晚庭凝竚細把花枝閒數燕子不來天欲暮說
愁無處所

前調春雪

韓元吉

春尚淺誰把玉英裁翦盡道梅梢開未徧捲簾花滿院
樓上酒融歌暖樓下水平煙遠却似湧金門外見絮
飛波影亂

前調

呂勝已

花滿樹兩箇黃鸝相語恰似碧城雙玉女對歌還對舞
可惜娟娟楚楚同伴綵雲歸去居士心如泥上絮那
能無恨處

前調

嗟久客又見他鄉寒食流水斷橋春寂寂孤邨煙火息
白去紅飛無迹千樹總成新碧醉裏傷春愁似織東
風欺酒力

呂勝已

前調

天氣暖開了荼蘼一半紅日遲遲風拂面堦前花影亂
俊逸風神不見定被鶯花留戀千尺遊絲舒又罥繫
人心上綫

呂勝已

前調

春索莫樓上晚來風惡午醉初醒羅袖薄護寒添翠幙
愁裏花時過却閒處淚珠偷落憔悴只羞人問著鏡

袁去華

中還自覺

前調

深院閉漫漫東風桃李芳草淒迷煙雨細秦樓何處是
還是傷春意味閒却蹋青天氣折得海棠雙蒂子無
言還自喜

袁去華

前調

歸鳥急照水斜陽紅濕篷底夜涼風露入藕花香習習
點滴城頭漏澀淒斷草間蟲泣新恨舊愁看上集月
斜還竚立

袁去華

前調

煙水闊夜久風生蘋末東舫西船人語絕四更山吐月

袁去華

客裏光陰電抹不記離家時節樓上笛聲聽未徹又
催征櫂發

前調

趙彥端

休相憶明夜遠如今日樓外綠煙邨暮暮花飛如許急
柳岸晚來船集波底斜陽紅濕送盡去雲成獨立酒
醒愁又入

前調

趙彥端

春已半繡綠新紅如換燕子還來簾幙畔聞愁天不管
翠被曲屏香滿花葉彩箋人遠鵲喜蛛絲都未判連
環空約腕

前調

衛元卿

花過雨又是一番紅素燕子歸來愁不語故巢無覓處
誰在玉樓歌舞誰在玉關辛苦若使邊塵吹得去東
風侯萬戶

前調

程秘

煙漠漠醉裏看春都錯過了清明遲一著牡丹重約摸
曉日漸明簷角天與芳辰難却駐得韶華元有藥桃
源誰共約

前調

張輯

花半濕睡起一簾晴色千里江南真咫尺醉中歸夢直
前度蘭舟送客雙鯉沉沉消息樓外垂楊如此碧問
春來幾日

前調

春寂寞簾底蕙爐煙薄聽盡歸鴻書怎託相思天一角
象筆鸞牋閒却秀句與誰商略睡起愁懷何處著無
風花自落

張輯

前調

秋向晚秋晚蕙根猶暝碧染羅裙湘水淺羞紅微到臉
窸窣繡簾圍徧月薄霜明亭院妝罷寶奩慵不掩無
風香自滿

黃機

前調

風乍扇簾外落紅千片飛盡落花春不管鬪忙鶯與燕
往事上心撩亂睡起日高猶倦料得伊家情眷眷近

吳禮之

來長夢見

前調

新雨霽開徧滿園桃李波暖池塘風細細一雙花鴨戲
喚起春融睡美扶醉宿妝慵理移步避人花影裏繡
裙低窣地

趙善扛

前調

春已半芳草池塘綠遍山北山南花爛漫日長蜂蝶亂
閒掩屏山六扇好夢強教驚斷愁對畫梁雙語燕故
人心不見

毛幵

前調

閒院宇獨自行來行去花片無聲簾外雨淺寒生碧樹

盧祖皋

御選唐詩餘 卷十一
九
做弄清明時序料理春醒情緒憶得歸時停權處畫
橋空落絮

前調

盧祖皋

香漠漠低捲水風池閣玉腕籠紗金半約睡濃團扇落
雨過涼生雲薄女伴權歌聲樂采得雙蓮迎笑剝柳
陰多處泊

前調

盧祖皋

風不定移去移來簾影一雨林塘新綠淨杏梁歸燕并
翠袖玉屏金鏡日薄綺疏人靜心事一春疑酒病鳥
啼花滿徑

前調

惜別

盧祖皋

蘭櫂舉相逐落紅飛去一隙輕簾凝睇處柳絲牽不住
昨日翠蛾金縷今夜碧波煙渚好夢無憑牕又雨天
涯知幾許

前調

張履信

春睡起小閣明牕兒底簾外雨聲花積水薄寒猶在裏
欲起還慵未起好是孤眠滋味一曲廣陵應忘記起
來調綠綺

前調

高觀國

煙墅暝隔斷仙源芳徑雨歇花梢魂未醒濕紅如有恨
別後香車誰整怪得畫橋春靜碧漲平湖三十頃歸
雲何處問

前調

花影半晴色乍開雲捲擇勝尋春愁日短雨餘山路晚
澗底桃深紅滿人意不禁閒遠蝴蝶繞枝啼鳥怨東
風吹酒面

韓 澆

前調

花肅肅楊柳三眠未足一櫂溪山新漲綠舊歡無夢續
莫問杜鵑啼蜀只有江南水竹北客淒涼無伴獨春
山生草木

韓 澆

前調

幽意熟吟嘯春風自足麥氣初生晴未燠相逢休問卜
畫出高山盤谷巖上飛雲相逐他日二東思渭北斷

韓 澆

絲誰為續

前調

春尚早春入湖山漸好人去人來雖未老酒徒猶恨少
梅落桃開煙島日日更吹香草一片芳心揉醉倒冷
雲藏落照

韓 澆

前調

行又住水遠山遙邨路把酒問春春幾許老年花似霧
坐上風流張緒留我我還難去却憶章臺飛柳絮只
愁縈暮雨

韓 澆

前調

雲外月畫出一痕清絕梅已飄香桃未發帶湖煙水闊

韓 澆

汀渚尚留微雪不恨酒融歌歇老我多情膠漫結半
醒空自說

前調

汪莘

檐漏滴都是春歸消息帶雨牡丹無氣力黃鸝愁雨濕
爭看洛陽春色忘却連天草碧南浦綠波雙槳急沙
頭人佇立

前調

姚鏞

吟院靜遲日自行花影熏透水沉雲滿鼎晚妝窺露井
飛絮遊絲無定誤了鶯鶯相等欲喚海棠教睡醒奈
何春不肯

前調

洪璚

風共雨催盡亂紅飛絮百計留春春不住杜鵑聲更苦
細柳官河狹路幾被嬋娟相悞空憶墜鞭遺扇處碧
牕看語度

前調

趙與御

歸去去風急蘭舟不住夢裏海棠花下語醒來無覓處
薄倖心腸似絮長是輕分輕聚待得來時春幾許綠
陰三月暮

前調

盧炳

春寂寂節物又催寒食樓上捲簾雙燕入斷魂愁似織
門外雨餘風急滿地落英紅濕好夢驚回無處覓天
涯芳草碧

前調

尋勝去湖色淨涵疎樹欵乃一聲何處所風鈴相應語
目送遙林修渚畫出江南煙雨山水照人人楚楚錦
腸生秀句

沈端節

前調

黃昇

花事淺方費化工勻染牆角紅梅開未徧小桃纔數點
人在暮寒庭院閒續茶經香傳酒思如冰詩思嬾雨
聲簾不捲

前調

吳文英

雞唱晚斜照西牕向暝一枕午醒幽夢遠素衾春絮軟
紫燕紅樓歌斷錦瑟華年一箭偷果風流輸曼倩晝

陰爭繡線

前調

張樞

春夢怯人靜玉閨平帖睡起省心端正貼綽枝雙杏葉
重整金泥蹀躞紅皺石榴裙褶款步花陰尋蛺蝶玉
纖和粉捻

前調

吳山
觀濤

周密

天水碧染就一江秋色鰲戴雪山龍起蟄快風吹海立
數點煙鬟青滴一杼霞綃紅濕白鳥明邊帆影直隔
江聞夜笛

前調

周密

花不定燕尾翦開紅影幾點落英蜂翅趁日遲簾幙靜

試把翠蛾輕暈愁薄寶臺鸞鏡屈指一春將次盡歸
期猶未穩

前調

周密

芳事晚數點杏鈿香淺側側輕寒風翦翦錦屏春夢遠
穉柳拖煙嬌軟花影暗藏深院初試輕羅并畫扇牡
丹紅未展

前調

石孝友

雲樹直雨歇半空猶濕山影插尖高幾尺依依銜落日
遠岸雙飛鷓鴣一水無情自碧颯颯白蘋風正急斷
腸人獨立

前調

石孝友

山雨絕山重冷如冰雪牕外芭蕉三兩葉影排牕上月
醉枕驚回蝴蝶好夢無人共說心事悠悠芳草歇不
眠聽鼠齧

前調

石孝友

歸不去歸去又還春暮洞裏小桃音信阻幾番風更雨
相伴竹筇芒屨穿盡松溪花塢早是行人貪道路聲
聲聞杜宇

前調

翁元龍

鶯樹暖弱絮欲成芳繭流水惜花流不遠小橋紅欲滿
原上草迷離苑金勒晚風嘶斷等得日長春又短愁
深山翠淺

前調

天似水池上藕花風起隔岸垂楊青到地亂螢飛又止
露濕玉闌閒倚人靜自生涼意泛碧沉朱共晚醉月
斜纔去睡

何光

前調

吟望直春在闌干咫尺山插玉壺花倒立雪明天混碧
曉露絲絲瓊滴虛揭一簾雲濕猶有殘梅黃半壁昏
隨流水急

趙淇

前調

風又雨花事自無多許欲待柳花團作絮梅花冰未吐
翠鈿不禁春誤深却綠煙紅霧將謂花寒留得住一

劉辰翁

時春欲暮

前調

春意態閒却遠山橫黛香徑莓苔嗟粉壞鳳鞞雙鬪綵
折得花枝嬾戴猶戀鴛鴦飛蓋舊恨新愁都只在東
風吹柳帶

李萊老

前調

蛾黛淺只為晚寒妝嬾潤逼鏡鸞紅霧滿額花留半面
漸次梅花開徧花外行人已遠欲寄一枝嫌夢短濕
雲和恨翦

胡仲弓

前調

人病酒生怕日高催繡昨夜新翻花樣瘦旋描雙蝶湊

譚宣子

閒凭繡牀呵手却說春愁還又門外東風吹綻柳海棠花
斲勾

前調

無名氏

山無數遮斷故人何處見說蘭舟獨繫住溪邊紅葉樹
憶著前時歡遇惹起今翻愁緒怎得西風吹淚去陽
臺為暮雨

前調

劉仲尹

簾半窳四座綠圍紅簇歌盡玉臺連夜燭歡緣仍恨促
休唱蓮舟新曲煙水畫船搖綠腸斷鴛鴦三十六紫
蒲相對浴

前調

王庭筠

雙喜鵲幾報歸期渾錯儘做舊愁都忘却新愁何處著
瘦雪一痕牆角青子已妝殘萼不道枝頭無可落東
風猶作惡

前調

王庭筠

秋蕭索燈火新涼簾幙翠被不禁臨曉薄南樓聞畫角
想見玉壺冰萼一夜西風開却夢覺啼烏殘月落幽
香無處著

前調

探梅

李俊民

誰便道昨夜雪中開了次第不將消息報探芳人草草
宜在嫩寒清曉興比孤山更好籬落逢花須醉倒惜
花人易老

前調 歎梅

李俊民

頻點檢依舊雪肌清減似恨海東花使濫不教么鳳探
休笑詩人冷淡道盡影疎香暗桃杏雖然無藻鑑承
當應不敢

前調 別梅

李俊民

懷抱惡猶被暗香著莫想在隴頭誰領略一枝分付錯
今夜雲牕霧閣明夜煙邨水郭紙帳天寒人寂寞夢
回聞雪落

前調 夢梅

李俊民

隨健步已過市橋江路費盡西湖多少句暗香留不住
銷得黃昏幾度又是天寒日暮枕上吟魂無著處化

爲蝴蝶去

前調

劉詵

春睡倦自揀花枝行徧昨日新紅今日變細按將袖染
翠扇迎風撲面飛去晴絲還轉簾外楊花簾裏燕相
逢如未見

前調

張翥

溪水漫岸口小橋衝斷沽酒人家門巷短柳陰旗一片
細雨鳴鳩相喚曲港落花流亂兩兩睡紅鸚鵡暖惱
人春不管

前調

劉基

風嫋嫋吹綠一庭秋草天際斜陽無限好斷腸芳樹老

塵世茫茫難料有酒便須傾倒落葉滿階從不掃醒
來新月皎

前調

楊慎

風漸陡排比殘花春酒憔悴一枝紅欲皺問花花戀否
寂寞漸長清晝無計與他拖逗猶勝銷魂
來還在手

前調

陳子龍

鶯啼處搖蕩一天涼雨極目平蕪人盡處斷虹明碧縷
費得爐煙無數只有輕寒難度忽見樓西花影露弄
晴催薄暮

前調

無名氏

真堪惜錦帳夜長虛擲挑盡銀燈情脈脈繡花無氣力
女伴聲停刀尺蟋蟀爭啼四壁自起捲簾窺夜色天
青星欲滴

前調

秋晚憶
兩姊

明媛
葉小鸞

情脈脈簾捲西風爭入漫倚危樓窺遠色晚山留落日
芳樹重重凝碧影浸清波欲濕人向暮煙深處憶繡
裙愁獨立

前調

又

孫光憲

留不得留得也應無益白苧春衫如雪色揚州初去日
輕別離甘拋擲江上滿帆風疾却羨綵鴛三十六孤
鸞還一隻

杏園芳

雙調四十五字

杏園芳

尹鶚

嚴妝嫩臉花明教人見了關情含羞舉步越羅輕稱娉
婷終朝咫尺窺香閣迢迢似隔層城何時休遣夢相
縈入雲屏

柳含煙

一名柳含金雙調四十五字

柳含煙

毛文錫

河橋柳占芳春映水含煙拂路幾回攀折贈行人暗傷
神樂府吹為橫笛曲能使離腸斷續不如移植在金

門近天恩

前調

毛文錫

章臺柳近垂旒低拂往來冠蓋朦朧春色滿皇州瑞煙
浮直與路邊江畔別免被離人攀折最憐京兆畫蛾
眉葉纖時

前調

毛文錫

御溝柳占春多半出宮牆婀娜有時倒影蘸輕羅麴塵
波昨日金鑾巡上苑風亞舞腰纖軟栽培得地近皇
宮瑞煙濃

醉太平

又一體雙調四十五字

醉太平

辛棄疾

態濃意遠顰輕笑淺薄羅衣窄絮風軟鬢雲敲翠捲
南園花樹春暖香徑裏榆錢正滿欲上秋千又驚嬾且
歸休怕晚

訴衷情

又一體雙調
四十五字

訴衷情 畫眉

歐陽修

清晨簾幕卷輕霜呵手試梅妝都緣自有離恨故畫作
遠山長 思往事惜流光易成傷擬歌先斂欲笑還顰
最斷人腸

前調 畫眉

黃庭堅

旋揎玉指鬪彎蛾遠峰看有無天然自有殊態供愁黛
不須多 分遠岫壓橫波妙難過自敲枕處獨倚闌時
不奈顰何

思越人

雙調四
十五字

思越人

馬三已

酒醒情懷惡金縷褪玉肌如削寒食過却海
乍倚徧闌干煙淡薄翠幙簾櫳籠畫閣春睡著覺來失
秋千期約

更漏子

唐溫庭筠作秋思詞中詠更
漏後以名詞雙調四十五字

更漏子

温庭筠

玉闌干金甃井月照碧梧桐影獨自箇立多時露華濃
濕衣一向凝情望待得不成模樣雖耐又尋思怎
生嗔得伊

前調

又一體

晏殊

三月暝風開却好花無限了當年叢下落紛紛最愁人
長安多少利名身若有一杯香桂酒莫辭花下醉芳
茵且留春

前調

晏殊

春色初來徧被紅芳千萬樹流鶯粉蝶鬪翻飛戀香枝
勸君莫惜縷金衣把酒看花須強飲明朝後日漸離

披惜芳時

天門謠

雙調四十五字

天門謠

登采石峨嵋亭

李之儀

天慙休論險盡遠目與天俱占山水斂稱霜晴披覽
正風靜雲閒平澗澗想見高吟名不濫頻扣檻杳杳落
沙鷗數點

前調

登采石峨嵋亭

賀鑄

牛渚天門險限南北七雄豪占清霧斂與閒人登覽
待月上潮平波澗澗塞管輕吹新阿濫風滿檻歷歷數
西州更點

漁父家風

雙調四十五字第三句去一字即訴衷情之又一體也

漁父家風

張元幹

八年不見荔枝紅腸斷故園東風枝露葉誰新採悵望
冷香濃 冰透骨玉為容想筠籠今宵歸夢滿頰天漿
更御冷風

前調

嚴仁

一聲水調解蘭舟人間無此愁無情江水東流去與我
淚爭流 人已遠更回頭苦凝眸斷魂何處梅花岸曲
有小紅樓

酒泉子

又一體雙調四十五字

酒泉子

司空圖

買得杏花十載歸來方始拆假山西畔藥闌東滿枝紅
旋開旋落旋成空白髮多情人更惜黃昏把酒祝東
風且從容

前調

毛文錫

綠樹春深燕語鶯啼聲斷續惠風飄蕩入芳叢惹殘紅
柳絲無力裊煙空金盞不辭須滿酌海棠花下思朦
朧醉春風

散餘霞

謝朓詩餘霞散成綺調名本此雙調四十五字

散餘霞

毛滂

牆頭花蕊寒猶噤放繡簾晝靜簾外時有蜂兒趁楊花
不定闌干又還獨凭念翠低眉暈春夢在斷人腸更
慙慙酒病

好女兒

一名繡帶子一名繡帶兒雙調四十五字

好女兒

黃庭堅

小院一枝梅衝破曉寒開偶到張園遊戲沾袖帶香回
玉酒覆銀杯盡醉去猶待重來東鄰何事驚吹怨曲
雪片成堆

前調

曾覲

瀟灑隴頭春取次一枝新還是東風來也猶作未歸人
微月淡煙邛漫佇立惆悵黃昏暮寒香細疎英幾點
儘耐銷魂

前調

黃庭堅

春去幾時還桃李無言燕子歸栖風動梨花雪亂西園
惟有月嬋娟似人人難近如天聽教清影常相見更
乞取團圓

憶悶令

雙調四十五字

憶悶令

晏幾道

取次臨鸞勻畫淺酒醒遲來晚多情愛惹閒愁長黛眉

低斂 月底相逢見有深深良願願期信似月如花須
更教長遠

一落索

落或作絡一名玉連環一名洛陽
春一名上林春雙調四十五字

一落索

呂渭老

宮錦裁書寄遠意長詞短香蘭泣露雨催蓮暑氣昏池
館 向晚小園行徧石榴紅滿花花葉葉盡成雙渾似
我梁間燕

綵鸞歸令

雙調四
十五字

綵鸞歸令

張元幹

珠履爭圍小立春風趁拍低態閒不管樂催伊整朱衣
粉融香汗隨人勸玉困花嬌越樣宜鳳城燈夜舊家
時數他誰

卜算子

又一體雙調
四十五字

卜算子

徐俯

天生百種愁挂在斜陽樹綠葉陰陰占得春草滿鶯啼
處 不見凌波步空憶如簧語門外重重疊疊山遮不
斷愁來路

御選歷代詩餘卷十一

御選歷代詩餘卷十一

