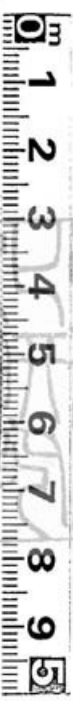




所究研京東院學化文方東  
No. 3038



不 許 複 製

NOT TO BE REPRODUCED

東京大学東洋文化研究





周禮註疏卷第十九

漢鄭氏註

唐賈公彥疏

小宗伯之職掌建國之神位右社稷左宗廟註庫門內

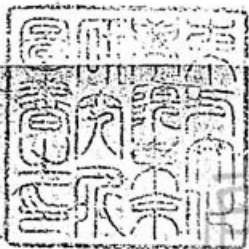
雉門外之左右故書位作立鄭司農云立讀為位古

者立位同字古文春秋經公即位為公即立疏小宗

廟。釋曰建立也言立邦之神位者從內向外故據

國中神位而言對下經在四郊等為外神也言右社

稷左宗廟者案匠人亦云左宗廟右社稷彼掌其營  
作此掌其成事位次耳案禮記祭義注云周尚左又  
案桓公二年取卻大鼎納於大廟何休云質家右宗  
廟尚親親文家右社稷尚尊尊若然周人右社稷者





地道尊右故社稷在右是尚尊尊之義此據外神在  
 國中者社稷為尊故鄭注郊特牲云國中神莫大於  
 社祭義注周尚左者據內神而言若據衣服尊卑先  
 王袞冕先公鷩冕亦貴於社稷故云周尚左各有所  
 對故注不同也。釋曰鄭知庫門內  
 雉門外者後鄭義以雉門為中門周人外宗廟故知  
 雉門外庫門內之左右也先鄭云古者立位同字者  
 是古者假借字同也云古文春秋者藝文志云春秋  
 古經十二卷是此古文經所藏之書文帝  
 除挾書之律此本然後行於世故稱古文  
**四郊四望四類亦如之**註兆為壇之營域五帝蒼曰

靈威仰大昊食焉赤曰赤燁怒炎帝食焉黃曰含樞  
 紐黃帝食焉白曰白招拒少昊食焉黑曰汁光紀顓  
 頊食焉黃帝亦於南郊鄭司農云四望道氣出入四



類三皇五帝九皇六十四民咸祀之玄謂四望五嶽  
 四鎮四竇四類日月星辰運行無常以氣類為之位  
 兆日於東郊兆月與風師於西郊兆司中司命於南

郊兆雨師於北郊。仰如字劉五郎反燁必消反樞

音巨汁音叶。兆五至如之。釋曰自此以下云外

劉子集反。神從尊至卑故先云五帝此不云大

帝者此文上下唯論在四郊以對國中右社稷左宗

廟其大帝與崑崙自相對而在四郊之內有自然之

圓丘及澤中之方丘以其不在四郊故不言也。釋曰  
 兆為至北郊。釋曰云兆為壇之營域者案封人云  
 社稷之遺謂墳土為之即此壇之營域一也。不言壇  
 者王外營域有壇可知云五帝蒼曰靈威仰之等此  
 於大宗伯釋訖但彼據禮神五幣而言此據壇域處  
 所而說故兩處各言之也司農云四望道氣出入者



案上注司農以爲日月星海後鄭不從矣今此云道氣出入與上注不同者以無正文故兩注有異若然云道氣出入則非日月星海謂五嶽之等也故後鄭就足之還爲五嶽之屬解之先鄭云四類三皇五帝九皇六十四民咸祀之者案史記云九皇氏沒六十四民興六十四民沒三皇興彼雖無三皇五帝之文先鄭意三皇已祀之明并祭五帝三王可知後鄭不從者以其兆五帝以下皆據外神大昊句芒等配祭而已今輒特祭人帝於其中非所宜故不從是以取五嶽之屬易之也後鄭注云四類日月星辰者以其言類明以氣類而爲位以祭之故知是日月之等知兆日於東郊者案祭義云大明生於東故觀禮亦云拜日於東郊王藻又云朝日於東門之外也又知兆月於西郊者月生於西知風師亦於西郊者以其五行金爲陽土爲風風雖屬土秋氣之時萬物燥落由風故風亦於西郊也云兆司中司命於南郊者以其南方盛陽之方司中司命又是陽故司中司命在南郊也云兆兩師於北郊者以其兩是水直在水位故

知兩師在北郊天子四望諸侯三望境內山川案儀三十一一年夏四月猶三望服氏云三望分野星國中無天神者案哀六年云初楚昭王有疾卜曰河爲崇王弗祭大夫請祭諸郊王曰三代命祀不越望江漢睢漳楚之望也爾雅又云梁山晉望又案尚書云望於山川則知望祭中無天神可知若天神日月之等當入四類之內也若然尚書云望於山川必知之望非山川是五嶽四瀆者以其下云兆山川丘陵之等山川既在下故知此四望是五嶽之屬山川丘陵之大者兆山川丘陵墳衍各因其方註順其所在疏山也

至其方釋曰案大司徒職地有十等此掌五禮之不言林澤原隰亦順所可知故略不言也

**禁令與其等用**註用等牲器尊卑之差鄭司農云五

禮吉凶軍賓嘉疏用等至賓嘉釋曰云用等牲器尊卑之差者謂若天子大夫已



上大牢士少牢諸侯之大夫少牢士特牲之等其器  
謂若少牢四敦特牲二敦士二豆三俎大夫四豆五  
俎諸侯六豆七俎天子八豆九俎其餘尊壘爵勺及  
饗食之等各依尊卑之差先鄭云五禮吉凶軍賓嘉  
者大宗辨廟祧之昭穆

伯職文辨廟祧之昭穆

之後父曰昭子曰穆

子七廟三昭三穆與大祖一廟而七諸侯二昭二穆

與大祖之廟而五大夫一昭一穆與大祖之廟而三

士一廟案祭法適士二廟王制不言之者取自上而

下降殺以兩故略而不言二廟者故此摠云廟祧之

昭穆諸侯無二祧謂始封大祖廟為祧故聘禮云不

腆先君之祧是太祖為祧也

曰案祭法注祧之言超起然上去意以其遠廟為祧

故云上去意也周以文武為三祧文王第稱穆武王

第稱昭當文武後穆之木主入文王祧昭之木主入

武王祧故云遷主所藏之廟曰祧也云自始祖之後

父曰昭子曰穆者周以后稷廟為始祖特立廟不毀

即從不窳以後為數不窳父為昭鞠子為穆從此以

後皆父為昭子為穆至文辨吉凶之五服車旗宮室

王十四世文王第稱穆也

之禁註五服王及公卿大夫士之服

凶之五服者皆據人數而云五也又云車旗宮室之

禁者謂若典命云國家宮室車旗衣服禮儀以九以

七以五為節言禁令者謂五服及車旗宮室皆不得

上階下逼當各依品命為法

曰案尚書五服五章哉鄭注云十二也九也七也五

也三也又云予欲觀古人之象日月星辰注云此十

二章天子備有公自山而下孝經云非先王之法服

注云先王制五服日月星辰服諸侯服山龍云皆

據章數而言今此注五服以爲王及公卿大夫士之

服不據章數爲五者以其喪服自天子達於士唯一

服而已不得數服爲五即知其喪服自天子達於士

服亦不得數服故皆據人爲五也

掌三族之別以辨



親疏其正室皆謂之門子掌其政令

三族謂父子

孫人道之正名喪服小記曰親親以三為五以五為

九正室適子也將代父當門者也政令謂役守之事

歷反疏本而言惟此而往其中則兼九族矣云辨

親疏者據已上至高祖下至玄孫傍至總麻重服者

則親輕服者則疏也云正室皆謂之門子者還據九

族之內但是適子正體主皆是正室亦謂之門子

注三族至之事釋曰云三族謂父子孫者此據已

上親父下親孫是父子孫此即親親以三是以云以

三為五者謂此父子孫之三以父親祖以子親孫則

五也云以五為九者謂以祖親會高以孫親會玄即

是以五為九也若然不言以祖親會高以孫親會玄即

高祖宜總麻會祖宜小功也據祖期則會祖宜大功

高祖宜小功也高祖會祖皆有小功之差則會孫玄

孫為之服同也重其衰麻尊尊也減其日月恩殺也

以此而言會祖高祖服同齊衰三月則為會孫玄孫

服同總麻三月以尊卑服同故經云以五為九不須

言以五為七也云政令役守之事者案諸子職云掌

國子之倅若有甲兵之事致於大子惟所用之是其

牲辨其名物而頒之于五官使其奉之

毛擇毛也

鄭司農云司徒主牛宗伯主雞司馬主馬及羊司寇

主犬司空主豕字劉莫報反疏言辨其名物者若六

牲皆有名若馬牛羊豕犬雞物色也皆有毛色若宗

廟用駢之等云頒之于五官者六卿應言六官而云

五者以其天官貳王治事尊而不使奉牲故五官也



前頌與五官使共奉之助王率入廟即祭義所云卿大夫贊幣而從之彼雖諸侯法可况天子也。○**辨**毛擇至主豕。○釋曰先鄭云司徒奉牛已下皆案職知之若大司徒有牛人即云奉牛性宗伯職有雞人即云供雞牲司馬職有羊人校人掌馬即云共羊牲奉馬牲司寇職有犬人即云奉犬牲是以先鄭依而用馬唯司空職亡先鄭知主豕者五行傳聽之不聰則有豕禍是豕屬北方司空冬官故奉豕牲也。**辨**

**六齋之名物與其用使六宮之人共奉之**。○**註**齋讀為

案六案謂六穀黍稷稻粱麥苽。○**疏**辨六至奉之

云名物者謂六穀各有名其色異故云名物也云與其用者六穀所用若六牲六蠶所用不同故須辨之云使六宮之人共奉之者黍稷簠簋是婦人所奉之事故使六宮之人奉之六宮之人謂若世婦職云女宮之宿戒者也。○**註**齋讀至麥苽。○釋曰讀齋為案者爾雅釋草案稷也案字從米以次為聲其齋字從

四以齊為聲從皿不如從米故讀案也云六案黍稷稻粱麥苽者約食醫和王六食云黍稷稻粱麥苽而言。**辨六彝之名物以待果將**。○**註**六彝雞彝鳥彝畢彝

黃彝虎彝雉彝果讀為裸。○**疏**音誅又音嫁。○**註**六

為裸。○釋曰上二經皆云使共奉之此及下經不云使共奉之而云以待文不同者上二者官衆故云使共奉此及下文並是司尊彝一職之事又是春官當司所主故直云以待也裸言將者將送也謂以圭瓚酌之送與尸及賓故云將六彝之名出司尊彝也云果讀為裸者諸文皆云裸故讀從之其實裸更讀為灌。**辨六尊之名物以待祭祀賓客**。○**註**待者有事則給

之鄭司農云六尊獻尊象尊壺尊著尊大尊山尊。○**疏**素何反著直。○**辨**六至賓客。○釋曰案司尊彝唯為畧反六音泰。○**疏**祭祀陳六彝六尊不見為賓客陳六



尊此兼言賓客則在廟饗賓客時陳六尊亦依祭禮  
四時所用唯在野外饗不用祭祀之尊故春秋左傳  
云犧象不出門也若然案鬱人云掌裸器凡祭祀賓  
客之祿事則上六彝亦為祭祀賓客而辨之而不  
祭祀賓客者舉下以明上故畧而不言○**注**待者至  
山尊○釋曰云待者有事則給之者所須則祭祀賓  
客是也上經六彝亦云以待鄭不言者上經不言祭  
祀賓客先鄭亦畧而不言亦就此以待祭祀賓客而  
解之先鄭解六尊亦**據司尊彝而言也**  
**掌衣服車旗宮室之賞賜****王**  
以賞賜有功者書曰車服以庸**疏**掌衣至賞賜○**釋**  
衮冕以下唯有大裘不可以賞賜以其諸侯不合用  
之是以魯祭天用衮冕則二王後祭天亦不得用大  
裘也云車旗者謂若巾車金路象路革路木路及夏  
篆已下亦得依所乘者賜之唯玉路不得賜與大裘  
同是以魯用駟之大路也○**注**王以至以庸○**釋**  
曰引書者尚書舜典文孔云賜以車服旌其能用**掌**

### 四時祭祀之序事與其禮

**注**序事卜日省牲視祿濯

#### 饗饗之事次序之時

**疏**序事至之時○釋曰云序

云掌四時祭祀之事序謂次第先後故取上大宗伯  
凡祀大神享大鬼祭大祗帥執事而卜日已下之事  
下亦有省已下故取以證序事唯饗饗**若國大貞則**  
之言出於特牲即大宗伯云牲饗一也

#### 奉玉帛以詔號

**注**號神號幣號鄭司農云大貞謂卜

立君卜大封**疏**若國至詔號○釋曰此國大貞則大

作龜者是也○**注**號神至大封○釋曰此言卜事而

云神號者案大祝有神號幣號又案下天府職云季

冬陳玉以貞來歲之熾惡鄭云問事之正曰貞謂問

於龜大卜職大貞之屬陳玉禮神之玉龜有天地  
四方則玉有六器者與此既言玉帛明亦有六幣以  
禮神也先鄭云大貞謂卜立君卜大封大卜文不言



大遷者引 **大祭祀省牲** 祗滌濯祭之日逆齋省鑊告

亨腥孰時薦陳之晚早備謂饌具 ○饌昌志反亨晉

**疏** 大祭至于王。釋曰此云省牲祗滌濯省鑊與大

宗伯文同謂佐大宗伯其大宰省牲者察其不如

法其逆齋即大宗伯泣玉齋者是也大宗伯泣之小

宗伯迎之是相佐也其告時告備是其專職耳。○

逆齋至饌具。釋曰知齋受饌人之盛以入者案少

牢饌饗在廟門之外明天子諸侯饌饗亦在廟門外

今言迎齋明於廟門之外迎入向廟堂東實之於蓋

簋也云省鑊視亨腥孰者案禮運云腥其俎熟其般

鄭云腥其俎豚解而腥之熟其般體解而爛之此謂

祭宗廟朝踐饋獻節彼下文更有體其大豕牛羊謂

室中饋熟亦須鑊鄭不言畧也云時薦陳之晚早者

陳謂祭前陳饌於堂東薦謂薦之於神坐皆有晚早

云備謂饌具者此饌具即堂東所陳 **凡祭祀省牲**

陳備即告告王祭時已至當行事也 **時將璫裸**

將送也猶奉也祭祀以時奉而授王賓

客以時奉而授宗伯天子圭璫諸侯璋璫 ○璫才

**注** 將送至璋璫。釋曰凡祭祀以時奉而授王者案

小宰職云凡祭祀贊王幣爵之事裸將之事注云又

從大宰助王也將送也裸送送裸謂贊王酌鬱鬯以

獻尸以人道宗廟有裸此小宗伯又奉而授王者此

據授尸故二官俱言也云賓客以時奉而授宗伯者大

宗伯云大賓客攝而載裸者是也云天子用圭璫者

玉人云裸圭尺有二寸者是也云諸侯用璋璫者此

謂未得圭璫之賜者故王制云諸侯賜圭璫然後為

鬯未賜圭璫則資鬯於天子是用璋璫謂未得圭璫

賜者也是以祭義云君用圭璫灌大宗用璋璫亞灌

鄭云大宗亞灌容夫人有故是諸侯亦用圭璫也若



然天子用圭璜則后亦用璋璜也其諸詔相祭祀之

侯未得主璜者君與夫人同用璋璜也

**小禮凡大禮佐大宗伯**釋曰云詔相祭祀之小禮者謂王有故不親行事使臣攝祭則為小禮故鄭云群臣之禮云凡大禮佐大

宗伯者大宗伯所云者小宗伯佐之也此經所云既未至職未輒言此者此以下皆小宗伯專行事不佐

大宗伯故於中**賜卿大夫士爵則償**賜猶命也償

言之以結土也

之如命諸侯之儀春秋文元年天王使毛伯來錫公

命傳曰錫者何賜也命者何加我服也

諸侯尊故大宗伯賓卿大夫士卑故小宗伯賓之

賜猶命也者但命謂以簡策以辭命之并加以服賜自是以車馬賜之則賜命別矣而言賜猶命者欲見賜命相將之物故觀禮賜

儀者儀法雖同禮數則異也引公羊傳者欲見賜命

相將**小祭祀掌事如大宗伯之禮大賓客受其將幣**

**之齋**謂所齋來貢獻之財物本又作齊

禮釋曰小祭祀謂王玄冕所祭則小宗伯專掌其事其法如大宗伯也

諸侯來朝觀禮畢每國於廟貢國所有行三享之禮諸侯以玉幣致享既訖其庭實之物則小宗伯受之以東故云受其

將幣之齋也**若大師則帥有司而立軍社奉主車**

有司大祝也王出軍必先有事於社及遷廟而以

其主行社主曰軍社遷主曰祖春秋傳曰軍行祓社

釁鼓祝奉以從曾子問曰天子巡守以遷廟主行載



于齊車言必有尊也書曰用命賞于祖不用命戮于社社之主蓋用石為之奉謂將行○祓乎物反劉音側皆征伐云帥有司而軍社者謂小宗伯帥領反釋曰言大師者大起軍帥以有司大祝而立軍社載於齊車以行也○釋曰遷主亦載於齊車以行也○釋曰鄭知有司是大祝者見大祝職云大師設軍社故也鄭知王出軍必先有事於社及遷廟而以其主行者見大誓及王制將出軍皆云類於上帝宜於社又曾子問云以遷廟主行載於齊車故知也云社主曰軍社者此經直云奉主車雖不云祖鄭意欲取尚書賞於祖為證故先言遷主曰祖也引春秋者定四年召陵之會將會衛子行敬子言於靈公曰會同難其使祝從視他曰君以軍行社變鼓祝奉以從若君行師從卿行旅從祝不出境祝他言此者欲見召陵

之會是朝聘吉行大祝不合行意時靈公抑遣行祝他遂行引者欲見此經有司立軍在是大祝之事也引會子問者欲見軍行天子諸侯皆用遷廟木主行之意也尚書者是其誓啓與有危戰於其之野誓士衆之辭引之者欲見軍行須軍社遷主也云社之主蓋用石為之者案許慎云今山陽俗祠有石主彼雖施於神祠要有石主主類其社其社既以土為壇石是土之類故鄭注社主蓋以石為之無正文故云蓋以疑之也云奉謂將行者以曾子問云載於齊車又尚書用命賞於祖故知奉謂將行也

**若軍將有事則與祭有司將事于四望**軍將有事將與敵

合戰也鄭司農云則與祭謂軍祭表禡軍社之屬小宗伯與其祭事玄謂與祭有司謂大祝之屬蓋司馬之官實典焉○與音預注則與與釋曰其四望者

其祭與祭與執事同

釋曰

若軍至四望者



謂五嶽四鎮四瀆王軍將有事與敵合戰之時則小宗伯與祭有司大祝之等祭四望之神以求福但四望之神去戰處遠者不必祭之王之戰處要有近之者祭之故以四望言之也。注軍將至典焉。釋曰先鄭以與祭以上絕讀之若然則與祭者與祭何神乎其有司將事於四望則有司自有事於四望矣不干小宗伯輒於此言之見何義也於義不然故鄭合為一事解之也鄭知有司是大祝者案大祝職云大師國將有事於四望與此義同故知有司大祝知司馬實典之者以其軍事是司馬所掌故知有司馬實典主其事也無正文也。若大甸則卽有司而饁獸于郊。遂。故云蓋以疑之也。

**頒禽**

注甸讀曰田有司大司馬之屬饁饋也以禽饋

四方之神於郊郊有群臣之兆頒禽謂以予群臣詩傳曰禽雖多擇取三十焉其餘以予大夫士以習射

於澤宮而分之。同。餼于輒反。劉于法反。疏。若入至。釋曰。

言大甸者天子四時田獵也云則帥有司而饁獸于郊者謂田在四郊之外田諒以禽獸饋於郊者將入國過四郊四郊皆有天地日月山川之位使以獸薦於神位以飲神非正祭直是野饁獸於郊云遂頒禽者因事曰遂以在郊饁獸訖入至澤宮中而射以主皮行班餘獲射之禮故云遂頒禽。注甸讀曰田有司大司馬之屬饁饋也以禽饋至分之。釋曰甸者以郊外曰甸獵在甸地故云甸今讀曰田者義將兩兼非直獵在甸地亦得取田義以其似治田去不秀實故以田言之云有司大司馬之屬者以其軍事是司馬之事故大司馬職云徒弊致禽饁獸於郊故知大司馬之屬但小宗伯不可帥大司馬身故知所帥者司馬之屬官故以之屬言之也云四方之神者即天地山川之屬等云郊有群神之兆者上文非五帝於四郊四類四望亦如之兆山川丘陵各於其方是群神之兆也引詩傳者証頒禽之義書傳亦云焉大



裁及執事禱祠于上下神示

**註** 執事大祝及男巫女

巫也求福曰禱得求曰祠調曰禱爾于上下神祇鄭

司農云小宗伯與執事共禱祠音誅調

神示。釋曰云大裁者謂國遭水火及年穀不熟則

禱祠於上下天地神祇。注執事大祝及男巫女巫

至禱祠。釋曰鄭知執事之中大祝及男巫女巫者

見大祝職云國有大故天裁則彌祀社稷司巫云國

大裁則帥巫而造巫坐恒男巫職中雖無事其司巫所

帥者帥帥男巫也。文巫職云凡邦之大裁歌哭而請

是以鄭君歷而言一焉以充事也云求福曰禱得

求曰祠兩言之者欲見初禱後得福則祠之也

**大肆以秬鬯泚** **註** 鄭司農云大肆大浴也社于春讀

泚為泚以秬鬯浴尸玄謂大肆始陳尸伸之

音泚亡恐反 **疏** 鄭司至伸之。釋曰先鄭與子春

李亡辨反 **疏** 解皆不釋肆字故後鄭就足之特

解肆為始陳尸伸之者肆訓為陳為伸故也必用秬

鬯者以死者人所惡故以秬鬯浴尸使之香也大祝

職云大喪始崩以肆鬯泚尸小祝又云大喪贊 **及執**

泚彼二官已掌之此言之者察其不如儀也 **及執**



引喪大記者以天子之喪大小斂稱數無文故約諸  
 侯法推出天子斂之稱數也按喪大記注小斂十九  
 稱法天地之成數故尊卑同至於襲與大斂乃異大  
 斂五等諸侯同百稱天子蓋百二十稱也天子大夫  
 士約與諸侯之卿大夫士同以其執贄同故祿與廟  
 數及襲斂亦無嫌也云異族佐斂疏者可以相助者  
 此異族據**縣衰冠之式于路門之外****註**制色宜齊同  
 姓而言之**縣**衰至之外。釋曰式謂制及色故鄭  
 衰七雷反**詁**云制色宜齊同如式中兼有色者按禮  
 記問喪云斬衰貌若首齊衰貌若象齊斬之衰其色  
 亦如貌故鄭知式中兼有色也但冠不據色是以喪  
 服傳云冠六升鍛而勿灰明不色如首也縣衰冠大  
 僕云縣喪首服之法于宮門注云首服謂免髻笄總  
 廣狹長短之數與此**及執事祗葬獻器遂哭之****註**執  
 事蓋梓匠之屬至將葬獻明器之材又獻素獻成皆

於殯門外王不親哭有官代之**詁**曰此文承不冠之釋

而下葬之上謂既殯之後事故禮記檀弓云既殯旬  
 而布材與明器云執事祗葬獻器遂哭之謂獻明器  
 之時小宗伯哭此明器哀其生死異也。**註**執事至  
 代之。釋曰鄭知執事是梓匠之屬者以其明器所  
 為是工巧之事梓匠人匠人見主工巧故知是梓匠也  
 言之屬者冬官摠主人工事故以之屬兼之但無正  
 文故云蓋以疑之也云至將葬獻明器之材者亦約  
 檀弓云既殯旬而布材故知將葬獻材也又知獻素  
 獻成皆於殯門外者見士喪禮云獻材于殯門外西  
 面北上結主人徧視之如哭梓獻素獻成亦如之注  
 云形法定為素飾治畢為成是其事也云王不親哭  
 有官代之者決士喪禮主人親哭以無官此王不親  
 哭以其有官有官即**卜葬非甫窆亦如之****註**兆墓塋  
 域甫始也鄭大夫讀窆皆為穿杜子春讀窆為毳皆



謂葬穿壙也今南陽名穿地為窆聲如腐脆之臍

昌緇反李依杜昌銳反鄭大夫音穿腐房甫反脆之

脆七歲反舊作臍誤劉清劣反或倉沒反字書無此

字但有臍字音千劣反今注本或有作臍字者則與

劉音為協沈云字林有臍音卒臍者牛羊脂臍者栗

易破恐字誤案如沈解義則可

通聲恐未協臍已下皆非鄭義

將葬先卜墓之塋兆故云卜葬兆也云甫窆者既得

吉而始穿地為壙故云甫窆也云亦如之者亦如上

則哭亦與在殯所哭之相似故云亦如之

至之臍○釋曰孝經云卜其宅兆注兆以爲龜兆解

之此兆為墓塋兆者彼此義得兩合相兼乃具故注

各據一邊而言也鄭大夫讀窆皆為穿此經唯有一

窆而云皆在下冢人甫窆皆為穿也杜子春讀窆為

壙窆亦是在穿當時有此語後鄭從之故云皆謂穿

壙也云今南陽名穿地為窆聲如腐脆之臍者時南

陽郡人名穿也為窆窆之聲既葬詔相喪祭之禮

喪祭虞祔也檀弓曰葬曰虞弗忍一日離也是日也

以虞易奠卒哭曰成事是日也以吉祭易喪祭明日

祔于祖父○離力

下成葬之上其中唯有虞祔而已故以文承卜葬之

檀弓曰葬曰虞弗忍一日離也者自始死至葬前未

忍異於生故無尸而設奠象生時薦羞於坐前也既

葬送形而往迎窆而反日中而虞虞者鄭注士虞禮

云虞安也所以安神是也葬之朝為大遣奠反日中

而虞是不忍一日使父母精神離散故云不忍一日

離也云是日也以虞易奠者以士虞禮云男男尸女

女尸為神象鬼事之是以虞易奠也云卒哭曰成事

是日也以吉祭易喪祭者案士虞禮三虞卒哭俱用

剛日云哀薦成事故檀弓記人解士虞禮云卒哭曰



成事祭以吉為成故云是日也以吉祭易喪祭虞祭是也云明日耐於祖父者引之證經喪祭為虞祭又為耐祭士之禮葬用柔日假令丁日葬葬日第一虞隔戊日巳日為第二虞後虞改用剛用庚日卒哭亦用則日隔辛日壬日為卒哭祭其耐祭又用柔日則祭日為耐祭是士從始虞至耐日摠用七日以此差之大夫五虞諸侯七虞天子九虞相次日數可知耳此喪中自相對虞為喪祭卒哭即為吉祭以卒哭無時哭哀殺故為吉祭若喪中對二十八日復平常為吉祭則禫祭已前皆為喪祭也若然喪中自相對虞為喪祭卒哭為吉祭而齋云喪祭虞耐并耐祭亦為喪祭者此鄭欲引檀弓并耐祭摠釋故喪中之祭摠為喪祭而言其實卒哭既為吉祭耐祭在卒哭後是吉祭可知也

**成葬而祭墓為位**

**註**成葬丘已封也天子之冢蓋不一日而畢位壇位也先祖形體託於此地祀其神以安之冢人職曰大

喪既有日請度甫窆遂為之尸

**說**

成葬至為位也釋曰云成葬者謂造

丘墳已訖以王之靈柩託於此土故祭后土之神使安祐之當設祭位於墓上工也○**禮**成葬至之尸○**釋**曰成葬丘已封也者案曰葬人以爵等為丘封之度據彼有立封之文故依而亡之云天子之冢蓋不一日而畢者案檀弓云有司以凡從舍奠於墓左反日中而虞注云所使奠墓有司來歸乃虞也則虞祭在奠墓後以其王之墳蓋高四尺故日中虞祭待奠墓有司來歸此上文既云詔相喪祭則虞祭訖矣於下乃云成葬祭墓為位則虞祭不待奠墓有司來歸者由天子之冢高大蓋不一日而畢故設經喪祭在成葬之上也引冢人職者證祭墓為位時冢人為尸以祭后土也

**凡王之會同軍旅旬**

**役之禱祠肆儀為位**

**註**

肆習也故書肆為肆儀為義

杜子春讀肆當為肆義為儀若今時肆司徒府也小



宗伯主其位。

沈音四李似二反。肆以志反習也。

**疏**

凡王至為位。釋曰言王有會同軍

旅旬役之事皆有禱祠之法云肆儀為位者數者禱祠皆須豫習威儀而為之故云肆儀也當習威儀之時則小宗伯為位也

**國有禍裁則亦如之**

**注**

謂有所禱祈

至如之。釋曰禍裁謂國遭水火凶荒則有禱祈之事故云亦如之

**凡天地之大裁類**

**社稷宗廟則為位**

**注**

禱祈禮輕類者依其正禮而為

**之**

凡天至為位。釋曰天裁謂日月食星辰奔殞地灾謂震裂則類祭社稷及宗廟則亦小宗伯

為位祭之。禱祈至為之。釋曰凡言類者皆謂依事類而為之但求福曰禱禱輕得求曰祠祠禮重則祠者依正祭之禮也則禱禮輕者雖依正禮祭饌畧少

**凡國之大禮佐大宗伯**

**凡小禮掌事如大宗伯之儀**

**疏**

凡國至之儀。釋曰凡言大禮者王親為

之者小禮者群臣攝而為之者小禮小宗伯專掌其事其法如大宗伯之儀但非王親行則謂之小禮也

**肆師之職掌立國祀之禮以佐大宗伯**

**注**

佐助也

至宗伯。釋曰肆師是宗伯之考每事皆佐宗伯此經與下為目其立國祀之禮則下經所云立大祀已

下是也**立大祀用玉帛牲牲立次祀用牲幣立小祀用**

**牲**

鄭司農云大祀天地次祀日月星辰小祀司命

已下玄謂大祀又有宗廟次祀又有社稷五祀五嶽

小祀又有司中風師雨師山川百物

**音全**

立大至

釋曰此則佐宗伯之事案大宗伯有禋祀已下并宗廟六享之事此肆師陳用玉帛牲牲之等

至百物。釋曰司農云大祀天地至司命以下先鄭據大宗伯直據天神大次小而言唯天神中兼言地

製 複 許 不

NOT TO BE REPRODUCED

專專大業專洋文化研究所



而已其於地示不言次小人鬼之中又不言大次小  
 故後鄭就足之耳後鄭云大祀又有宗廟者以其先  
 鄭於大祀中無人鬼故後鄭特舉之云次祀又有社  
 稷五祀五嶽者此後鄭特舉社稷已下者以先鄭次  
 祀中不言血祭社稷已下故也云小祀又有司中風  
 師兩師山川百物者此後鄭見先鄭天神小祀中唯  
 云司命以下其言不備故具之山川百物就足先鄭  
 地示小祀耳若然後鄭直云大祀又有宗廟更不言  
 宗廟次小祀者但宗廟冕毛毳冕所祭已具於彼故也  
 已於酒正云次祀驚冕毛毳冕所祭已具於彼故也  
 不言宗廟小祀者宗廟小祀其神不明馬君雖云宗  
 廟小祀殤與無後無明以故後鄭亦不言也經言立  
 大祀用玉帛牲牲牲者天中非直有玉帛牲亦兼有  
 有禮神者地也示中非直瘞埋中有玉帛牲亦兼有  
 禮神玉帛牲也宗廟中無煙瘞埋直有禮神幣帛與  
 牲又不見有禮神之玉以可以灌圭為禮神之玉亦  
 通一塗立次祀用牲幣也自天神日月星辰地示血祭  
 社稷五祀五嶽是也宗廟次祀已下與大祀同亦直

有禮神幣帛而已

以歲時序其祭祀及其祈珥

序第次其

先後大小故書祈為幾杜子春讀幾當為祈珥當為  
 餌玄謂祈當為進禋之禋理當為珥禋珥者饗禮之  
 事雜記曰成廟則饗之雍人舉羊升屋自中中屋南面  
 剖羊血流于前乃降門夾室皆用雞其珥皆於屋下  
 割雞門當門夾室中室然則是禋謂羊血也小子職  
 曰掌珥于社稷祈于五祀是也亦謂其宮兆始成時  
 也春秋僖十九年夏邾人執郟子用之傳曰用之者  
 何蓋叩其鼻以珥社也。及其祈及注禋同巨既反  
 或區依反珥而志反注珥同



割苦圭反夾室古疏以歲至祈珥。釋曰言歲時序  
 治反劉古協反。四時次其祭者即上祀也。其祀已下  
 謂小祀皆依歲之四時。釋曰云序第次其用羽牲即  
 第至社也。釋曰云序第次其用羽牲即也。其祀已下  
 應後各自當其時以祭之。故云第次其用羽牲即也。  
 書所為幾杜子春讀幾當為祈珥為岬者皆無義所  
 取故鄭不從之也。玄謂祈當為進。珥者皆無義所  
 玉藻沐畢云進也。鄭以爲沐而飲酒曰。彼者案禮記  
 福之義此直取音讀不取其義。云珥當爲岬者經言  
 珥是玉珥非取血之義。故讀從雜記下血傍爲之也。  
 云雜記曰成廟則釁之雍人舉羊升屋自中者謂升  
 上其屋當屋脊之中。中央云門夾室皆用雞者謂廟  
 及兩廂夾室三處皆用雞。其岬皆於屋下者謂廟  
 皆不升屋而在屋下殺雞也。云割雞門當門夾室中  
 室者中謂當室中央云然則是。機謂羊血也。者鄭既  
 引雜記之岬欲破經珥及子春珥之意也。云小子職

曰掌珥于社稷祈于五祀是也。引證血傍爲之以  
 證岬義也。其祈字猶不從故。注引秋官士師曰凡  
 列岬則奉大牲而讀。從進機者且從故書機音耳至  
 若然。創既正字而讀。從進機者且從故書機音耳至  
 士師別爲正解也。云春秋傳曰者公羊大祭祀展犧  
 傳文引之者謂正岬是取血以釁之事。大祭祀展犧

**牲繫于牢頒于職人**

**展省閱也**

職讀爲檝。檝可以

繫牲者此職人謂充人及監門人。音弋注。檝同。監古  
 銜。疏。大祭至職人。釋曰肆師以將有天地宗廟大  
 反。疏。祭祀牧人。以牲與充人之特肆師省閱其牲看  
 完。否及色堪爲祭。牲乃繫于牢。頒付于職人也。注  
 展省。至門人。若言職則無所指斥。若爲檝爲聲。謂置  
 皆有職司。若言職則無所指斥。若爲檝爲聲。謂置  
 之時。職司。若言職則無所指斥。若爲檝爲聲。謂置  
 人謂充人及監門人。者案充人云祀五帝繫于牢。芻  
 之三月凡散祭祀之牲繫于國門使養之。故知檝人



是此二官也言此穢人對彼穢人不要是充人監門  
人也牛人所云穢人者彼鄭注充人并牧人在其中  
矣此有監門人者謂凡祭祀之下日宿為期詔相其  
兼祭諸神司中之等

**禮既滌濯亦如之**  
**宿先卜祭之夕**  
**凡祭至如之**  
**凡祭至如之**

祭祀之日謂天地宗廟之等將祭前有散齊七日  
致齊三日十日矣若然卜日吉則齊今云祭祀之下  
日宿為期則其禮者謂肆師詔告相執事者以明  
旦為期也云詔相其禮者謂肆師詔告相執事者以明  
威儀及齊戒之禮云既滌濯亦如之者謂祭前  
之夕視滌濯祭器亦詔相其禮故云亦如之

**日表齋盛告絜展器陳告備及果築鬻相治小禮誅**

**其慢怠者**  
絜六穀也在器曰盛陳陳列也果築鬻  
者所築鬻以裸也故書表為剽剽表皆謂徽識也鄭

者所築鬻以裸也故書表為剽剽表皆謂徽識也鄭

司農云築煑築香草煑以為鬯  
其禮及注同剽芳遙反或初  
遙反識式志反又昌志反

絜者當祭之日具其黍稷等盛於簠簋陳於廟堂東  
又以徽識表其名又告絜淨云展器陳告備者謂祭  
日且於堂東陳祭器實之既訖則又展省視之而告

備具故云展器陳告備也云及果築鬻者謂於宗廟  
有裸案禮記雜記築鬯曰以掬杵以梧而築鬯金煑  
以和拒鬯之酒以泝之而裸矣云相治小禮者謂群

臣行事則肆師相治之云誅其慢怠者謂執事之人  
有惰慢懈怠者則誅責之

爾雅云黍稷也彼特訓黍為稷者以稷為五穀之長  
其摠而言之六穀皆是案故此經據六穀為案故鄭

云案六穀也案食醫和玉六食黍稷稻粱麥苽六食  
即膳夫云六穀一物故鄭云六穀也鄭司農云築煑

築香草煑以為鬯者此言築鬯鬱人云裸事和鬱鬯  
謂取鬱金煑和拒鬯之酒泝以裸神及賓客故二鄭

謂取鬱金煑和拒鬯之酒泝以裸神及賓客故二鄭

謂取鬱金煑和拒鬯之酒泝以裸神及賓客故二鄭

謂取鬱金煑和拒鬯之酒泝以裸神及賓客故二鄭



俱言之云皆謂徽識也者以剽表字雖不同俱是徽  
 識也於六案之上皆為徽識小旌書其黍稷之名以  
 表之餘撰不表獨此表之者以其餘器所盛各異觀  
 器則知其實此六穀者蓋盛稻粱簋盛黍稷皆有盆  
 蓋覆之制器不知其實故特須表顯之也但鬱人目  
 掌鬱此又掌之者彼官正職此肆師察其不如儀者  
 也

**掌兆中廟中之禁令** 兆壇塋域 掌兆至禁令  
 宗伯云兆五帝於四郊已下則四郊之上神兆多矣  
 皆掌不得使人干犯神位七廟亦然故云掌其禁令  
 也。兆壇塋域。釋曰凡為壇者四面皆塋域也。凡祭祀禮

成則告事畢大賓客位筵几築鬱鬯 此王所以禮賓  
 客 大賓至築鬱鬯。釋曰案大行人云上公再裸而  
 酌侯伯一裸而酌子男一裸不酢大宗伯云大  
 賓客攝而載裸則此官主以築鬱鬯金煮之和鬯酒也  
 筵几云泣謂司几筵設之肆師臨之也。此王至

賓客。釋曰言此以對彼彼贊果將酌鬱鬯授大宗  
 則上經築鬱鬯禮宗廟神也。贊果將酌鬱鬯授大宗  
 伯載裸。言案小宰亦云賓客贊裸者容有故相代  
 也。大朝覲佐儺為承儺。大朝覲為承儺。釋曰此言  
 同朝覲時若四時常朝則小行人為承儺小行人所云者是之也。共設匪壘之禮。設於賓客之館公食大夫禮曰若不親食使大夫以  
 侑幣致之豆實實于壘簋實實于筐匪其筐字之誤

與禮不親饗則以酬幣致之或者匪以致饗。匪於  
 音嗣下同誤與共設至之禮。釋曰此肆師不掌  
 音餘下候與同飲食而共設者肆師主禮事謂依  
 禮使掌客之等及諸官告設之也。設於至致饗  
 釋曰鄭知設於賓客之館者凡待賓客之禮饗食

與禮不親饗則以酬幣致之或者匪以致饗。匪於  
 音嗣下同誤與共設至之禮。釋曰此肆師不掌  
 音餘下候與同飲食而共設者肆師主禮事謂依  
 禮使掌客之等及諸官告設之也。設於至致饗  
 釋曰鄭知設於賓客之館者凡待賓客之禮饗食



在廟其器不用匪奪今言其設筵饗明是王不親饗  
食於賓館設之可知引公食禮者欲見此經與彼同  
同者無不親食之事又欲破匪從筵之事也云禮不親饗  
與者無正文約同彼故云與以疑之也云禮不親饗  
則以酬幣致之者此亦公食大夫禮文云或者匪以  
致饗者鄭君向引公食大夫須破匪從筵又言饗禮  
者饗禮亡無妨致饗時用匪不用 **饗食授祭**  
筵但無正文故云或以疑之也 **授賓**  
**祭肺** **疏** 數授賓祭肺。釋曰饗大牢以飲賓獻依命  
者祭謂祭先造食者案膳夫云授王祭則此授祭者  
非授王可知故鄭云授賓祭肺也必知祭肺者有虞  
氏祭首夏辰氏祭心殷祭肝周祭 **與祝侯禳于畀及**  
肺肺周所祭故知祭者祭肺也 **與祝侯禳于畀及**  
**郊** **註** 侯禳小祝職也畀五百里遠郊百里近郊五十  
里 **疏** 與祝至及郊。釋曰侯者侯迎善祥禳者禳去  
殃氣故肆師與小祝為此侯禳二事于畀及郊

凡侯禳從內向外應先言郊後言畀今先言畀到言  
之者可遠則遠可近則近任當時之宜故到文以見  
義也。 **疏** 侯禳至十里。釋曰知畀五百里者王畿  
千里中置國城面五百里故大司馬云方千里者王畿  
畿也知遠郊百里者司馬法文知近郊五十里者案  
尚書君陳序云分正東郊成周鄭彼注云成周在近  
郊五十里案今河南洛陽相去則然以其漢法於王  
城置河南縣於成周置洛陽縣相去見五十里是近  
郊五十里故 **大喪大禩以鬯則築鬻** **註** 築香草煮以  
爲鬯以浴尸香草鬻也 **疏** 大喪至築鬻。釋曰上小  
與之築鬻全香草和鬯 **令外內命婦序哭** **註** 序使相  
酒以浴尸使之香也 **疏** 宗伯大喪以鬯禩則肆師  
次秩 **疏** 令外至序哭。釋曰案下注六卿以出及朝  
內命女是也謂三夫人以下至女御也。 **疏** 序使相  
次秩。釋曰哭法以服之輕重爲先後若然則內命



婦為王斬衰居前諸臣之妻從服齊衰者居後也 **禁外內命男女之衰不中**

**灋者且授之杖** 外命男六鄉以出也內命男朝廷

卿大夫士也其妻為外命女喪服為夫之君齊衰不

杖內命女王之三夫人以下不中法違升數與裁制

者鄭司農云三日授子杖五日授大夫杖七日授士

杖此舊說也喪大記曰君之喪三日子夫人杖五日

既殯授大夫世婦杖無七日授士杖文玄謂授杖日

數王喪依諸侯與七日授士杖四制云 衰七雷反

反注同為夫于 **疏** 禁外至之杖。釋曰外內命男女

為王齊衰無杖故云且見不定之義也。注外命至  
制云。釋曰云內外男女者無正文鄭以意言之以  
王宮為正朝廷在王宮內為內命男其妻摠為外命女者此  
及公邑大夫等皆為外命男其妻摠為外命女者此  
對三夫人已下既為內命女則此朝拜及六鄉以外  
卿大夫妻為外命女可知云喪服為夫之君齊衰  
不杖者是喪服不杖齊衰章文云內命女之君齊衰  
人以下者通九嬪二十七世婦八十一御妻皆為王  
斬衰而杖也云不中法違升數與裁制者諸臣妻為  
夫之君義服衰六升諸臣為王義服斬衰衰三升半  
冠六升三夫人已下為王正服斬衰衰三升是其數  
也言裁制者據喪服云凡衰外削幅裳內削幅三  
夫杖七日授士杖雖云舊說仍是四制之文也玄謂  
王喪依諸侯者王喪諸臣等無授杖之日數以諸侯  
之臣與王之臣同斬衰杖竹故授杖日數亦宜同也



以檀弓云天子崩三日祝先服鄭注云祝佐合斂先  
 病明子與夫人亦服矣則天子之子及后亦服矣五  
 日官長服注官長大夫士明天子三公已下及三夫  
 人已下亦服矣但服杖俱時有服即杖矣唯天子服  
 授杖亦當七日矣是以**凡師甸用牲于社宗則為位**  
 王喪約同諸侯之法也

**註**社軍社也宗遷主也尚書傳曰王升舟入水鼓鐘

亞觀臺亞將舟亞宗廟亞故書位為泣杜子春云泣

當為位書亦或為為位宗謂宗廟。甸音田**疏**凡師至

釋曰師謂出師征伐甸謂四時田獵二者在外或有

祈請皆常用牲社及宗時皆肆師為位祭也。社

軍至宗廟。釋曰云社軍社也者在軍不用命戮於

社又君以軍行被社纛鼓故名軍社也鄭知宗遷主

者曾子問云師行必以遷廟主行載于齊車故知遷

主也尚書傳曰王升舟已下者謂說武王於文王受

命十一午湖觀兵之時武王於孟津渡河升舟大水在

前鼓鐘亞亞王舟後觀臺亞者觀臺可以望氛祥亞

鼓鍾後將舟亞者以社主主殺戮而軍將同故名社

主為將將舟在亞觀臺後宗廟亞者宗廟則遷主也

亞在將舟後引之者證在軍有社及宗之意也異義

公羊說天子有三臺有靈臺所以觀天文有時臺以

觀四時施化有圓臺所以觀鳥獸魚鼈諸侯甲無靈

臺不得觀天文有時臺固臺左氏說天子有靈臺諸

**造上帝封于大神祭兵于山川亦如之**

**註**造猶即也

為兆以類禮即祭上也也類禮依郊祀而為之者封

謂壇也大神社及方嶽也山川蓋軍之所依止大傳

曰牧之野武王之大事也既事而退柴於上帝祈于





社設奠於牧室。○造七報反注造猶類造至之事。用牲於社宗據在軍下云師不功據敗退後即此經。據尅勝後事告天及社之事。○造猶至牧室。○釋曰。上經曰。諸文皆云造于禴類於上帝造屬於禴。此以類造。同云于上帝則造與類同。屬于上帝故鄭云造猶即與造門之造同也。云為非以類禮即祭上帝者若依國四郊則自有尋常非域今戰訖而祭故須新為壇。非故鄭云為非也。鄭知類禮依郊祀而為之者此直是告祭非常非是禱祈之祈祭故知依正禮郊祀而為之謂四時迎氣於四郊皆是也。云大神社及方岳知者以其命所報告皆是出時告者以出時類于上帝宜于社造於禴今人神文在上帝下而云封祭之明是社也。知兼有方岳者見小宗伯云軍將有事于四望謂將戰時今戰訖所告明兼祭方岳方岳即四望也。云山川蓋軍之所依止者以其山川衆多不可並祭軍旅思險阻軍止必依山川故知祭軍所依止者也。云大傳者禮記大傳篇云牧之野武王之大事

也者牧誓序云時甲子昧爽武王與受戰於牧野。注云紂近郊三十里名牧是武王伐紂之事故云大事云既事而退者武王與紂於牧地戰紂敗退入紂卻自焚於宣室武王入紂都既封建乃退向牧地而柴於上帝者以實柴祭上帝即此經類于上帝一也。云祈于社者即此經封于大神一也。云設奠於牧室者謂祭行主文王於牧野之室於此文無所當連引之者欲見此經亦當有祭行主不言者文不備也。凡師不功則助牽主車。○助助大司馬也。故書功為工。

鄭司農工讀為功古者工與功同字謂師無功肆師助牽之恐為敵所得。○凡師至主車。○釋曰。師不功有二為社之否主遷廟本主也。○助助至所得。○釋曰。知助助大司馬也。者案大司馬職云若師不功則厭而奉主車故知此肆師助大司馬也。若然案小宗伯云立軍社奉主車謂未敗時若敗即大司馬奉



之凡四時之大甸獵祭表貉則為位

讀為十百之百於所立表之處為師祭造軍法者禱

氣勢之增倍也其神蓋蚩蚩或曰黃帝

貉皆同凡四至為位釋曰案大司馬仲冬教大

有司馬表貉于陳前此時肆師為位而祭也

故知貉為師祭也云貉讀為十百之百者鄭以聲讀

之必各此祭為貉者以其取應十得百為十倍之義

云祭造軍法者凡言祭者祭先明是先世創首造軍

法者也云禱氣勢之增倍也者謂禱祈使師有氣勢

望得所獲增益十倍還釋貉字之意也云其神蓋蚩

尤或曰黃帝者案史記黃帝與蚩尤戰于豕鹿之野

俱是造兵之首案王制云天手持出類乎上帝注云

帝謂五德之帝是黃德帝以配類則貉祭祭蚩尤是

以公羊說曰師出曰祠兵入曰祓旅祠者祠五兵才

戰劍楯弓鼓及祠蚩尤之造兵者謹案三朝記曰蚩

尤庶人之強者何兵之能造故鄭云或曰黃帝也故

禮說云黃帝以德行蚩尤與黃帝戰亦是造兵之首

故漢高亦祭黃帝蚩尤於沛庭也嘗之日泣下來歲之芟

除田也古之始耕者除田種穀嘗者嘗新穀此芟之

厚說

二

田

貉師祭也貉

鄭音陌後表

駟逆之車

是類是禡

鄭以聲讀

十得百為

先世創首

禱祈使師

有氣勢

云其神蓋

蚩尤戰于

豕鹿之野

帝謂五德

之帝是黃

德帝以配

類則貉祭

祭蚩尤是

嘗之日泣

貉

祭

也

貉

師

祭

也

貉

師

祭

也

貉

師

祭

也

貉

師

祭

也



故并言之也云其耕澤澤者既  
除草木則耕之澤澤和柔也  
獮之日泣下來歲之

戒注秋田為獮始習兵戒不虞也卜者問後歲兵寇

之備注獮之至之戒注釋曰謂肆師正當出

始習兵戒不虞者鄭解不於春復夏苗泣下來歲之

戒必於秋獮之日為戒者以其春教振旅夏教拔舍

非正習兵秋教治兵之日故於是戒不虞世言不虞

者虞度也以兵寇之事來否不可億度當豫社之日

戒備之故鄭云卜者問後歲兵寇之備也

泣下來歲之稼注社祭土為取財焉卜者問後歲稼

所宜注社之至之稼注釋曰類上文寧獮是秋則此

祭社有二時謂春秋祭社之日也言泣下來歲之稼者

者來歲亦如今年宜稼以不但春稼秋穡不言穡而

言稼者秋穡由於春稼故據稼而言之注社祭至

所宜注釋曰案郊特云社祭土而主陰氣也取財於

地取法於天又孝經緯云社者五若國有大故則令

國人祭注大故謂水旱凶荒所令祭者社及祭酺注

音詠酺音注大故至祭酺注釋曰知大故是水旱

蒲又音步注凶荒者以其命國人祭明大故是天下

皆有故知水旱凶荒謂年穀不熟知所命祭是  
社及祭酺者經云命國人祭案地官州祭社黨祭祭  
族祭酺於六遂之中亦縣祭社鄙祭  
祭酺祭酺皆是國人所祭之事也  
歲時之祭祀亦  
如之注月令仲春命民社此其一隅注歲時至如之  
時之祭祀者上經據禱祈非時祭故此經見其常祭  
也云亦如之者亦命國人祭也注月令至一隅  
釋曰凡言歲時者謂歲之四時月令唯見一時故鄭  
云此其一隅也若然月令唯言春者特舉春祈而言



舉一隅可以三隅反凡卿大夫之喪相其禮相其

適子相其適子釋曰鄭知相適子者庶子無

為天子斬衰故知凡國之大事治其禮儀以佐宗伯

治謂如今每事著更奏白王禮也故書儀為義鄭

司農云義讀為儀古者書儀但為義今時所謂義為

誼凡國至宗伯釋曰案小宗伯已云佐宗伯此

一故二人同佐宗伯無嫌也案大宗伯云治其大禮

小宗伯云相治小禮此又云治其禮儀者謂佐大小

宗伯治之謹凡國之小事治其禮儀而掌其事如宗

習其事也伯之禮凡國至之禮釋曰此

一經於職末摠結之也

**掌裸器**裸器謂彝及舟與瓚釋曰裸器至與瓚

中有彝及舟者此經下文云和鬱鬯以實彝又見司

尊彝云春祠夏禴裸用雞彝鳥彝皆有舟秋冬及追

享朝享皆云焉故知有彝舟也知有瓚者案禮記王

制云諸侯賜圭瓚然後為鬯尚書序云平王錫晉文

侯拒鬯圭瓚皆與拒鬯相將即下文裸玉是凡祭祀

也故知裸器中有瓚瓚則兼圭瓚璋瓚也

**賓客之裸事和鬱鬯以實彝而陳之**築鬱金煮之

以和鬯酒鄭司農云鬱草名十葉為貫百二十貫為

築以煮之釀中停於祭前鬱為草若蘭釀中子遙

本又作釀音同凡祭至陳之釋曰天地大神至

李又即脩反尊不裸至於山川及門社等事在

鬯人亦無裸事此云祭祀唯據宗廟耳其賓客裸則

大行人云公再裸之等是也云和鬱鬯者謂和鬯人



所造拒黍之鬯酒也為宗廟賓客用鬱者則肆師築鬱金草煮之以和鬯酒更和以盞齊沛之以實彝陳於廟中饗賓客及祭宗廟之處也○釋曰築鬱金草煮之者見肆師云築鬱故知之也司農云十葉為貫百二十貫為築者未知出何文云以煮之饌中停於祭前者此似直煮鬱停之無鬯酒者文略其實和鬯酒也云鬱為草若蘭者蘭則蘭芝以其俱是香草故此類言之案王度記云天子以鬯諸侯以薰大夫以蘭芝士以蕭庶人以艾此等皆以和酒諸侯以薰謂未得圭瓚之賜得賜則以鬱耳王度記云天子以鬯及禮緯云鬯草生庭階是鬱金之草以其和鬯酒因號為鬯草也

**凡裸玉濯之陳之以替裸事**釋曰此裸玉即圭璋是也故玉人典瑞皆云裸圭尺有二寸禮記郊特牲云濯以圭璋用玉氣也○釋曰裸王謂圭瓚璋瓚釋曰案禮記祭統云君用圭瓚裸尸太宗用璋瓚

**之儀與其節**節謂王奉玉送裸早晏之時○釋曰節者即早晚時節故兩言之○釋曰節謂至之時○釋曰云奉玉謂王與后裸時奉瓚而酌鬱鬯云送裸者謂送之以授尸尸得祭之齊之奠之不飲故上文同農云停於祭前也

**凡裸事沃盥**凡裸事沃盥○釋曰凡言若祭社王及后裸皆鬱人沃以水盥手及洗瓚也

**大喪之溲其肆器**肆器陳尸之器喪大記曰君設大盤造冰焉大夫設夷

**盤造冰焉士併瓦盤無冰設牀禮第有枕此之謂肆**

**器天子亦用夷盤**造七報反下同併薄冷反禮章善反沈又音但第側几反

李福孫



注肆器至夷盤。釋曰肆訓為陳故鄭云謂陳尸之器也。云喪大記云君設大盤造冰焉。大夫設夷盤造冰焉。者此謂二月已後至八月鄭注喪大記造猶內也。引漢禮大盤廣八尺長丈二深三尺亦中夷盤小焉。云士併瓦盤無冰者則盛水以寒尸。士喪禮君賜冰用夷盤。云設牀禮第有枕者此謂陳尸之牀。設水於其下。云天子亦用夷盤者。凌人職云大喪共夷盤。冰此夷盤則諸侯大盤之類。與大夫夷盤同名耳。入小則及葬共其裸器。遂狸之。注遺奠之彝與瓚也。狸異也。之於祖廟階間明奠終於此。狸亡皆反。遺棄戰反。至於此。釋曰知葬共裸器據遺奠時者以葬時不見有設奠之事。祖祭已前奠小不合有彝器奠之大者。惟有遺奠故知於始祖廟中。厥明將葬之時設大遺奠。有此裸器也。此即司尊彝云大喪存奠彝者是也。以奠無尸直陳之於奠處耳。言狸之於祖廟階間者此案曾子問無遷主者以燕帛皮圭以為主命行反遂狸。

之於祖廟兩階之間。此大遺奠在始祖廟事訖。明奠之於階間也。云明奠終於此者自此已前不忍其於生設奠食象生而無尸自此已後葬訖反日中而虞則有尸故士虞禮云男男尸女女尸以神事之謂之祭異於生故云。大祭祀與量人受舉。舉之卒爵而飲之。舉受福之嘏聲之誤也。王醕尸尸嘏王此其卒爵也。小牢饋食禮主人受嘏詩懷之卒爵執爵以興出宰夫以邊受齋黍主人嘗之乃還獻祝此鬱人受王之卒爵亦王出房時也。必與量人者鬱人贊裸尸量人制從獻之脯籩事相成。舉古雅反嘏古雅反。醕候吝反又音胤。頰音加。宗廟者也。云與量人受舉嘏之卒爵而飲之。



者謂王醑尸後尸。王之節也。○  
 釋曰：鄭知畢是受福之。非天子奠畢，設爵名者。案郊特牲云：舉畢角詔安尸，其時無鬱人。量人受爵飲之法，唯唯有受。故時受王卒爵飲之禮，故破畢為受福之。故云：王醑尸，尸。故王此其卒爵也。者此約少。特牲禮故鄭引少牢以為證也。云少牢饋食禮，主人受。故詩懷之卒爵者，天子諸侯祭，有二灌朝踐饋。尸大夫士無饋獻，已前之陰厭，迎尸入戶，尸食訖。王醑尸，大夫士無饋獻，已前之陰厭，迎尸入戶，尸食訖。今獻鬱人量人之節，當大夫獻祝，及佐食之時，云主人受。故詩懷之者，謂陰厭後迎尸入戶，升階坐尸，食訖。主人醑尸，尸酢主人，在戶東西面受尸，酢時尸命祝。故主人以大福遂以黍稷肺，授主人，詩承也。主人承之，內於懷中，挂於季指，乃拜而飲。卒爵也。云執爵以興出，宰夫以邊受，尚黍者，尚黍即所斂聚黍稷，肺授之者也。云主人嘗之，乃還獻祝。此鬱人受王之卒爵，亦王出房時也。者大夫士有獻祝及佐食，無獻鬱人。

量人法天子有獻鬱人量人之禮，無祝及佐食之事。但其節同，故引為證也。云必與量人者，鬱人贊祿尸者，即上文贊祿事，詔祿將之儀是也。云量人制從獻之脯，繡者案量人云：凡祭祀饗賓，制其從獻脯，繡之。數量是也。云事相成者，前祿後獻祭事，乃成。故云事相成也。

**鬯人掌其秬鬯而飾之**

秬鬯不和鬱者，飾之謂設巾。

疏：鬯人至飾之。釋曰：云掌其秬鬯者，此直共秬黍之酒，無鬱也。故注云：不和鬱者，也。鄭知飾之謂設巾者，此上下雖無設巾之事，案人云：以疏布巾，八尊以畫布巾，六彝凡王巾，皆繡。凡尊皆有巾，幕明秬鬯之酒，尊亦設巾。可**凡祭祀社壇用大罍**。疏：謂委土為壇，壇所以祭也。大罍，瓦罍。○  
 疏：唯祭反，劉或郎追反。壇，音禪。○  
 疏：壇，音禪。壇所以祭者，謂四邊委土為壇於音善，又音禪。○  
 疏：壇，音禪。壇所以祭者，謂四邊委土為壇於

謂委土為壇，壇所以祭也。大罍，瓦罍。○  
 疏：唯祭反，劉或郎追反。壇，音禪。○  
 疏：壇，音禪。壇所以祭者，謂四邊委土為壇於音善，又音禪。○  
 疏：壇，音禪。壇所以祭者，謂四邊委土為壇於



中除地為壇壇內作壇謂若三壇同壇之類也此經云社壇謂若封人及大司徒皆云社壇皆直據外壇而言也知大壘是瓦壘者瓊人為瓦籃據外神明此壘亦用瓦取質畧之意也

**註**祭謂營鄴所祭門國門也春秋傳曰日月星辰之神則雪霜風雨之不時於是乎祭之山川之神則水旱疫厲之不時於是乎祭之魯莊二十五年秋大水

鼓用牲于門故書瓢作剽鄭司農讀剽為瓢社子春

讀齋為黍瓢謂瓢蟲也黍盛也玄謂齋讀為齊取耳

瓢割去祗以齊為尊○祭音詠瓢婢遙反齋音齊在反去起呂反抵音帝

**流**祭謂至為尊○釋曰鄭知反去起呂反抵音帝

祭謂營鄴者欲見祭神非一

取營鄴而祭之義故也鄭知門是國門者禮記祭法云天子祭七祀有國門故知也春秋傳者昭元年子

產辭彼先云山川後云日月此先云日月者鄭君所讀春秋先日月與賈服傳不同故也彼無不時此有

之者鄭以義增之非傳文引之者證祭是營鄴而祭之義引莊一十五年傳者證有門之義但彼譏伐鼓

用牲其大水祭門是也玄謂齋讀為齊者以其割齋為尊亦取質畧之意故不從子春也

**凡山川四方用蜃凡裸事用概凡禘事用散**

**註**裸當為理字之誤也故書蜃或為謨杜子春云謨當為蜃

書亦或為蜃蜃水中蜃也鄭司農云脩謨概散皆器

名玄謂廟用脩者謂始禘時自饋食始脩蜃概散皆

漆尊也脩讀曰貞貞中尊謂獻象之屬尊者彝為上



者無飾曰散。理出脩音自羊父反又音由中鐘也。裸音

注及下注同。獻素何反。蚌步項反。曰。通反。散素旱反。

破裸為埋者若裸則用鬱當用彝尊不合在此而用

亦不從之矣。玄謂廟用脩者謂始禘時者謂練祭後

廟以新死者木主入廟特為此祭故云始禘時也。以

三年喪畢明年春禘為終禘故云始也。云自饋食始

者天子諸侯之祭自灌始有朝踐饋獻乃有饋食始

少牢皆云饋食之禮是也。今以喪中為吉祭不可與

吉時同故略同。大夫士禮且案大宗伯宗廟六享皆

以裸為始當在鬱人用彝今不用鬱在鬯人用鬯

故知略用饋食始也。若然鄭知義遷廟在練時者案

文二年穀梁傳云作主壞廟有時日於練焉。壞廟壞

廟之道易擔可也。改塗可也。是時木主新入廟禘祭

壘為下蜃畫為蜃形。蚌曰合漿。尊之象。概尊以朱帶

者無飾曰散。理出脩音自羊父反又音由中鐘也。裸音

注及下注同。獻素何反。蚌步項反。曰。通反。散素旱反。

破裸為埋者若裸則用鬱當用彝尊不合在此而用

亦不從之矣。玄謂廟用脩者謂始禘時者謂練祭後

廟以新死者木主入廟特為此祭故云始禘時也。以

三年喪畢明年春禘為終禘故云始也。云自饋食始

者天子諸侯之祭自灌始有朝踐饋獻乃有饋食始

少牢皆云饋食之禮是也。今以喪中為吉祭不可與

吉時同故略同。大夫士禮且案大宗伯宗廟六享皆

以裸為始當在鬱人用彝今不用鬱在鬯人用鬯

故知略用饋食始也。若然鄭知義遷廟在練時者案

文二年穀梁傳云作主壞廟有時日於練焉。壞廟壞

廟之道易擔可也。改塗可也。是時木主新入廟禘祭



蠶而尊名也云概尊以朱帶者玄纁相對既是黑漆  
為尊以朱帶落腹故名概音橫概之義故知落腹  
也云無節曰散者以對概蠶戲象之等有異物之飾  
此無故曰散云臨事者即大宗伯云臨辜祭四方百  
物者  
**大喪之大澠設斗共其鬯**  
斗所以沃尸也

鬯尸以鬯酒使之香美者鄭司農云鬯讀為徽斗依

注音**斗**所至為徽。釋曰鄭云鬯尸以鬯酒使

兼有鬯金香草故得香美也司農云鬯讀**凡王之齊**

為徽者以鬯鬯尸故以徽為莊飾義也

**事共其秬鬯**給泮浴。內反。泮七。鄭給泮浴。釋曰

洗浴以其鬯酒非如三酒可飲之物大喪**凡王弔臨**

以鬯浴尸明此亦給王洗浴使之香美也

**共介鬯**以尊適卑曰臨春秋傳曰照臨幣邑鄭司

農云鬯香草王行弔喪被之故曰介玄謂曲禮曰執

天子鬯王至尊介為執致之以禮於鬼神與檀弓

曰臨諸侯吟於鬼神曰有天王某父此王適四方舍

諸侯祖廟祝告其神之辭介於是進鬯。介音界被

寄反為執于偽反與音餘吟之。凡王至介也。王弔臨

忍反致也。父音甫本又作甫。曰介副也。王弔臨

諸臣則有副使從行者天子所往停在諸侯之廟祝

致辭告廟介使則進此鬯於神前故云介鬯。注以  
尊至進鬯。釋曰云以尊適卑曰臨者欲解臨非如  
雜記云上客臨彼謂哭臨也。此王弔諸侯諸臣故以  
以尊適卑解之引春秋者昭二年齊晏嬰辭引之者  
證以尊適卑稱臨之義司農云鬯香草者見王度記云  
天子以鬯諸侯以薰禮緯亦云鬯草生庭故知鬯香  
草也。此直是秬鬯無香草故後鄭不從也。云王行弔



喪被之故曰介者先鄭之意以介為被似若春秋被  
練之義故云被之後鄭亦不從玄謂曲禮曰者下曲  
禮文云摯天子鬯者彼摯下與天子鬯諸侯主卿羔  
已下為目此天子以鬯為摯君卿羔之類但天子至  
尊不自執使介為執致之以禮於鬼神與者無正文  
蓋置於神前故云與以疑之云擅弓曰者此亦  
禮文言擅弓者誤案彼注云豸致也謂使祝告  
至于鬼神王至尊臣不名君故云某父某字也

禮記疏卷第十九









所  
圖  
書

不 許 複 製

NOT TO BE REPRODUCED

東京大学東洋文化研究所