

အိမ်ကလေး



|| အိမ်ကလေး ||

|| မိလိဝါး စာပျ : စာပျ : ၅၅ မိလိဝါး စာပျ : ၈၈၄၅ ||

စာပျ : ၈၈၄၅ စာပျ : ၈၈၄၅

မိလိဝါး စာပျ : စာပျ : ၅၅ မိလိဝါး စာပျ : ၈၈၄၅
စာပျ : ၈၈၄၅ စာပျ : ၈၈၄၅ စာပျ : ၈၈၄၅ စာပျ : ၈၈၄၅
မိလိဝါး စာပျ : စာပျ : ၅၅ မိလိဝါး စာပျ : ၈၈၄၅

|| စာပျ : ၈၈၄၅ 108 စာပျ : ၈၈၄၅ စာပျ : ၈၈၄၅ || f 1.-

စာပျ : ၈၈၄၅ စာပျ : ၈၈၄၅

NGOBROL ING DINTEN SABTOE

Protès badé soedanipoen blandja.

Kala tanggal 3 October ingkang kapengker poenika, djam 6.30 sonten ing gedong Kebon binatang (dieren-tuin) ing Betawi-Centrum sampoen pepak para bala koerawa Nagari preloe ngatingalaken boten tarimah manahipoen toemrap kresaning Nagari anggènipoen badé njoeda blandjanipoen. Ingriki koela boten badé adamel palapoeran poenapa ingkang sampoen dipoen orèhaken déning para gémbonging pakempalan-pakempalan wonten ingrikoe, awit para maos temtoenipoen sampoen sami maos wonten ing sadéngah ariwarti, nanging ingriki koela namoeng badé adamel obrolan menggahing wawasan koela ing prakawis ingkang gegajoetan kalijan wontenipoen protès waoe.

Inggil sampoen koela tjarijosaken, bilih para bala koerawa Nagari pepak ingkang sami ngempal wonten ing kebon binatang. Saking pepakipoen waoe, ngantos ragi maotek saopami koela tjarijosaken tjara dalang makaten: Waoeta, wadyabala sampoen sami pepak andèr doemoegi sadjawining.....kebon binatang. Bala manoengsa tanpa wilangan, pradjoerit rasaksa toewin rasaksi pating prengongos pating prengingis, wenèh wonten ingkang sairib sétanan sami petak atijja-tijja, lan sapitoeroetipoen.

Lo, sampoen kalintoe panampi, para maos, sampoen temtoe kémawon bilih ing papan ngrikoe boten wonten boeta oetawi sétananipoen ingkang jektos, ingriki namoeng badé njarijosaken pepaking para poenggawa, inggih poenika poenggawa bangsa Walandi, Tionghoa, Djawi, Soenda, Mlajoe lan sasaminipoen. Kadjawi poenika inggih pepaking pangkat, dados inggih wonten ingkang pangkatipoen mentjit sanget, ingkang boten naté mendaki tetemboengan: kendil mengkoereb, lan oegi wonten ingkang pangkatipoen endang-endangan, tegesipoen: endang mangan, endang ora. Sadaja waoe, dados inggih ingkang gembil poenapa déné ingkang kempot.....padaranipoen, sami saijeg sareng-sareng dateng wonten ing Kebon binatang lan wonten ingrikoe badé ngatingalakan boten renaning manahipoen, déné blandja sampoen katjengklong laminipoen kirang langkoeng setaoen, tjengklonganipoen waoe saopami tjaranipoen selang samboet makaten boten ladjeng dipoen wangsoelaken, djeboel kabaripoen malah badé dipoen.....promotie. Dados ingrikoe namoeng badé sesarengan protès anggènipoen oemoem badé dipoen tjengklong blandjanipoen. Tjaranipoen anggèning badé njengklong blandja toemrap satoenggal-satoenggaling golongan, wonten ingrikoe dèrèng badé dipoen rembag, awit mitoeroet kabar-kabar ingkang sampoen kaprodjol wonten ing serat-serat kabar, leres lan botenipoen, poenika tjara santrinipoen: wallahoe'alam, katjarijosaken,

bilih panjengklongipoen toemrap satoenggal lan satoenggaling golongan ragi béda-béda, inggih poenika toemrap schaal A: 45%, schaal B: 35% lan toemrap schaal C: 20%.

Toemrap para maos ingkang dèrèng patos damang, kados preloe ingriki njarijosaken sakedik menggah ingkang dipoen wastani: schaal A, schaal B lan schaal C waoe.

Menggahing tanah ngriki poenika, sanadjan kaparentah ing karadjan satoenggal, nanging para poenggawaning Nagari kapérang-pérang dados tigang golongan, inggih poenika golonganipoen tetijang siti, dados golonganipoen tetijang ingkang wiwit tjanggah warèngipoen mila salaminipoen wonten ingriki. Ing sarèhné toeroen matoeroen wonten ingriki, dados inggih sampoen koelina dateng kawontenanipoen ingriki, amila sateda-tejanipoen inggih dipoen anggep saged mlebet, saanggèn-anggènipoen inggih saged: sreg, dalasan woeda bledjed inggih dipoen anggep: boten barang². Tjekak aos tetijang siti poenika ing samoekawisipoen dipoen anggep saged sarwi mirah, sarwi sasekétjanipoen. Amila golonganing tetijang waoe ladjeng koela wastani: golongan *kaoem daratan*. Tijang inggih sadaja-sadaja sarwi mirah, dados boten perloe nenoempak, inggih noempak dokar, kréta poenapadéné motor, nanging tjekap.....djalan kaki selama-lamanja. Inggih golongan poenika ingkang ladjeng kagolongaken dateng ingkang dipoen wastani: schaal A.

Kosokwangsoelipoen wonten golonganing tetijang ingkang sadaja-sadajanipoen sarwi awis, awit datengipoen kanti ngambah laoetan, toewin aslinipoen saking pradja-pradja ingkang béda kawontenanipoen sarta béda adat tatatjara sarta panggesanganipoen. Golonganing tetijang poenika kénging koela wastani: golongan *kaoem laoetan*. Ing sarèhné bangsa mantja waoe béda ing sadaja-sadajanipoen waoe, moerih saged wiloedjeng lan seneng gesangipoen wonten ingriki, inggih kedah dipoen soekani panggesangan ingkang anjekapi saèstoe, ngantos saged njèlengi minangka kanggé sa-ngoenipoen manawi mantoek, dateng ing poendi-poendi boten preloe salaminipoen ngodok, nanging saged motor-motoran lan sasaminipoen. Bangsa tetijang mantja ingkang sakelangkoeng awis pangroematipoen waoe, ladjeng kalebetaken ing golongan ingkang kawastanan: schaal C.

Déné golongan ingkang angka tiga, golonganing Walandi pranakan, dipoen wastani: schaal B. Nanging menggahing koela, ing sarèhné golongan poenika nama golongan ingkang loewes, awit ngempal golongan *kaoem laoetan* saged, ngempal golongan *kaoem daratan* saged, amila ladjeng koela wastani: golongan

kaoem.....kapiting oetawi kaoem joejoe, sabab gesang toja kalih. Panggesanganipoen tijang poenika saged njara kaoem daratan, nanging kaplesiranipoen njara kaoem laoetan. Amila pepantjenipoen kedah dipoen langkoengi saking papantjening kaoem daratan, nanging inggih kedah sangandapipoen pepantjening kaoem laoetan.

Nitik andaran inginggil kados sampoen tjeta sabab-sababipoen dene ing tanah ngriki poenggawa nagari kapérang-pérang dados 3 golongan, inggih poenika:

rugi béda. Awit dasar kabetahan toewin kaplesiranipoen sanès, kadosta: kedah nganggé kaos, sepatoe, topi lan oegi kedah nonton: gambar idoe, koemi di wonten ing schouwburg lan sasaminipoen, ingkang sadaja-sadaja waoe kedah ngedalaken wragad. Amila embèl-embèlipoen pepantjen inggih kedah dipoen langkoengi, oepaminipoen kémawon namoeng tikel 6, dados f 60.— Dene toemrap schaal C, dedasaring pepantjen inggih oegi sami kalijan schaal A, inggih poenika f 90.— Nanging embèl-embèlipoen sampoen temtoe saja ang-



Grengsening ng

schaal A. B toewin C, lan oegi saged kasoemerepan bilih pepantjenipoen schaal B langkoeng kaṭah katimbang schaal A, lan schaal C langkoeng kaṭah tinimbang schaal B.

Mitoeroet kabar, kabar, lo, ṭik namoeng slentingan kémawon dados boten kénging dipoen tamtokaken njatanipoen, baḍé tjengklongan blandja poenika pranatanipoen toemrap: schaal A baḍé katjengklong 40%, schaal B 35%, dene schaal C baḍé katjengklong 20%, poenika tjarijosipoen mitoeroet dedasar panggesanganipoen tijang siti. Bokmanawi pangétangipoen makaten, poenika kapendet gampilipoen.

Saoepami tijang siti, dados schaal A, gadah blandja f 100.— poenika ingkang dados dedasaring panggesanganipoen f 90.— oepaminipoen, ingkang f 10.— waoe minangka embèl-embèlipoen. Toemrap schaal B, ingkang kadamel mitoeroet dedasaring panggesanganipoen para Walandi pranakan, ingkang dados dedasaring pepantjen inggih sami kalijan toemrap schaal A, inggih poenika f 90.— Nanging embèl-embèlipoen ingkang

gènipoen dipoen bédakaken. Awit ing schaal C poenika doenoengipoen para kaoem laoetan, para ingkang kedah wangsoel dateng nagarinipoen malih, para ingkang limrahipoen boten kresa sekoel, djangan loḍèh, pélas katoel lan sasaminipoen, nanging ingkang dipoen ḍahar namoeng: roti, kentang, mertéga, kédjoe, bestik lan sapitoeroetipoen, dados barang-barang ingkang sarwa awis sadaja. Ing sarèhning béndjingipoen kedah wangsoel dateng nagarinipoen pijambak, inggih ladjeng kapeksa kedah njèlengi minangka kanggé sangoenipoen ing béndjing. Djalaran saking poenika amila arta embèl-embèlanipoen inggih kedah saja kaṭah malih, oepaminipoen kémawon tikel kalih kalijan schaal B, dados $2 \times f 60 = f 120$.—

Mitoeroet poenapa ingkang sampoen katjarijosaken inginggil, ingrikoe kados sampoen tjeta menggah pérang-péranganing blandjanipoen schaal A, B toewin C. Dados timbanganipoen, manawi poenggawa Nagari ing schaal A, blandja $f 90 + f 10 = f 100$.— blandjanipoen schaal B $f 90 + f 60 = f 150$, schaal C. $f 90 + f 120 = f 210$.

Lan ingrikoe ingkang dados dekasaring pepantjèn inggih sami kémawon, inggih poenika f 90. —

Samangké kados poendi déné ladjeng dipoen kabarakén, bilih manawi wonten soedan blandjan malih, panjengklongipoen teka dipoen étang toemrap schaal A 45%, toemrap schaal B, 35% lan toemrap schaal C 20%. Lo, poenika menggah gagasan koela, nanging inggih gagasan ngajawara, kinten-kinten makaten:

Ing poendi-poendi samangké poenika sadaja-sadaja, kadjawi bajaran sekolah, padjeg, séwan listrik, sampoen

nika sadjatosipoen namoeng pawitan kinten-kinten mitoeroet pawartos saking djawi. Dados inggih namoeng kanggé antjer-antjer, mila saking panoewoen koela moegi tjabara samanten kémawon. Woesana koela tansah ladjeng amemoedji, moegi-moegi kaparengipoen Pamaréntah badé anjoeda balandjaning para poenggawanipoen, ingkang dados bebae toewin toemoet njamboetdamel kapentinganing Nagari, boten badé dipoen leksanani, kados panoewoen oetawi swaraning protèsipoen para poenggawa nagari golongan



n madyaning „Protèstmeeting”.

medak sanget aosipoen. Medakipoen waoe ngantos radin-radin wonten 50% pijambak. Djalaran saking poenika ladjeng dipoen anggep sampoen samestnipoen bilih pepantjènipoen panggesangan kedah dipoen tjengklong 50%. Dados toemrap schaal A ingkang blandja f 100, oetawi pepantjèn f 90 lan èmbèl-èmbèl f 10. — pepantjènipoen kapotong 50% kantoen f 45. Ingkang poenika blandjanipoen ingkang soewaoe f 100 ladjeng kantoen f 45 + èmbèl-èmbèl f 10. — = f 55. — Dados pamotongipoen blandja ladjeng 45%.

Schaal B ingkang blandja f 150, oetawi pepantjèn f 90. — èmbèl-èmbèl f 6). — pepantjènipoen kasoeda 50%. Blandjanipoen kantoen f 90. — f 45 + èmbèl f 60. — = f 105, dados pamotongipoen namoeng 35%.

Schaal C ingkang blandja f 210, oetawi pepantjèn f 90, èmbèl-èmbèl f 120, pepantjèn katjengklong 50%. Blandjanipoen kantoen f 90 — f 45 + èmbèl-èmbèl f 120 = f 165, dados pamotonganipoen inggih namoeng kirang langkoeng 20%.

Para noepiksal! Menggah anðaran koela sadaja poe-

warni² wonten ing Kebon Binatang nembé poenika.

Menggah protès ingkang makaten waoe sadjatosipoen boten amoeng wonten ingriki kémawon, dalasan ing nagari Walandi pijambak sareng wonten oengoepp badé soedaning balandja, sarta sareng sampoen kamanah déning oemoem badé soedan balandja waoe terang sanget badé noewoehaken wohing kawontenan ingkang kirang prajogi, woesana para poenggawaning nagari inggih ladjeng sareng-sareng adamel protès, ingkang wohipoen amaremaken manah.

Kaoningana! gesangipoen para poenggawa nagari samangké poenika, menggah oemoemipoen sampoen rekaos, dados Pamaréntah temtoe anggalih bab poenika kanti kawitjaksanan, mokal ta jèn boten angajomana dateng poenggawanipoen, kalebet koela poen

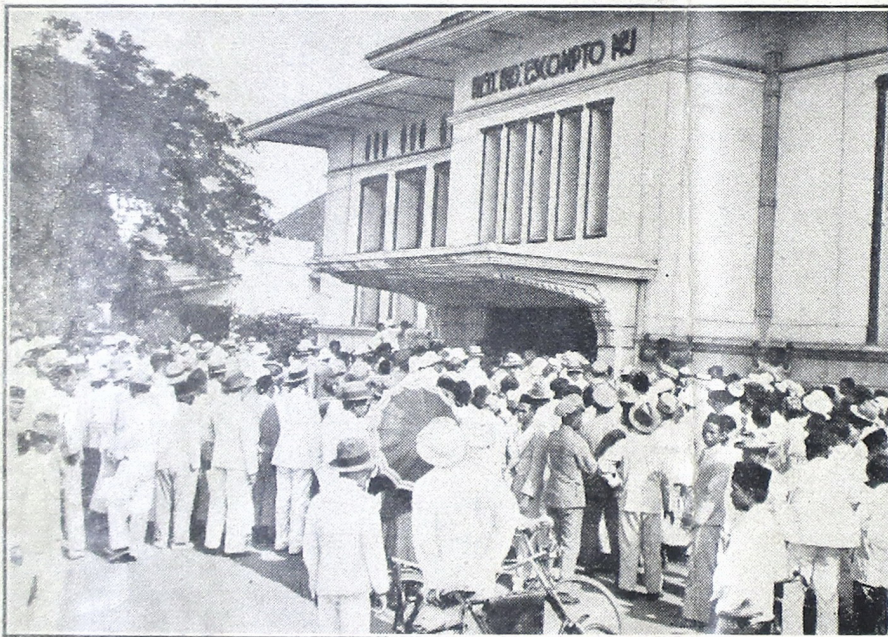
PENTEOL.

PEŦIKAN SAKING SERAT-SERAT KABAR SANÈS.

TANAH NGRIKI.

Ing bab tjalon tatanan énggal. Pranatan ing bab para poenggawa nagari sami baðé kapoerih damel serat sesanggeman, poenika wonten pawartos soesoelan, bilih ingkang katetepaken nanda tangani namoeng poenggawa ingkang kamanah preloe.

Dados, ménggah ing kadjengipoen tindak waoe namoeng baðé ngéngingi dateng poenggawa ingkang sampoen wonten ambet-ambetipoen. Manawi njata kados makaten, dados inggih kedah wonten pangganda lanðep. Déné njata lan botenipoen pawartos waoe, dèrèng wonten.



Papan panjadéjan loterij. Para maos temtoenipoen tansah mireng pawartos ing bab kalanipoen kantor Escompto ing Betawi njadé loterij, ingrikoe kajahipoen tetijang toembas ngantos soek-soekan, malah ngantos dados padjagèn poelisi. Saja ingkang pinanggih kala njadé loterij „Ziekenverpleging” tanggal 3 woelan poenika, wontenipoen tetijang ingkang baðé toembas saja kajah sanget. Tandra jektinipoen mriksanana gambar. Doemogining djam 9. 15 lot sampoen telas. Sareng sampoen dawah ing bakoel, regining lot sampoen mindak dados f 16.— meksa sami dipoen tempoeh.

Samanten pangesoeking tijang nedy a soegih wonten ing djaman malèsèt.

Patjeklik. Kawartosaken, ing doesoen Doemas, Bandawasa, tetijangipoen sami kekirangan teða. ngantos sami nedani dangkèl rosan ingkang sampoen sami garing toer kançi rebatan.

Pawartos poenika manawi njata, pantjèn damel panalangsa sajektos.

Bégal ing satjelakipoen Bandoeng. Wonten pawartos, ing satjelakipoen Bandoeng kajah bégal, nanging namoeng trimah sawontenipoen.

Pawartos kados makaten poenika mèh radin pinanggih ing poendi-poedi. Dados ménggah ing pamawas, bégal ingkang kados makaten poenika namoeng saking tijang kekirangan saha saking rekaos pados teða. Dados lampahing djagad ingkang noewohaken lelampahan kados makaten poenika.

Djor-djoran. Sabrangan lepèn Opak, Ngajogja, ingkang dipoen jasani kreteg déning sawenèhing Walandi, ing sapoenika dipoen djori ing tetijang siti ingkang oegi damel kreteg wonten ingrikoe, waragading ngambah kreteg boten katetepaken. Kreteg jasanipoen bangsa Walandi prabéjaning motor langkoeng ladjeng kaandapaken, nanging meksa kajah ingkang ngambah kretegipoen tijang siti, amargi kadjawi langkoeng mirah, oegi dipoen dombani déning pakempalan sopir. Golongan tijang siti ladjeng dipoen rembagi, kreteg kapoerih ngitjali, saben wonten motor langkoeng, motor satoenggal dipoen soekani saketip. Nanging tijang siti boten poeroen.

Samanten dajaning karoekoenan.

Malik taneman. Djalaran saking moendoe-ring taneman sata ing Besoeki, ing sapoenika tetijangipoen sami nanem kobis peðak. Pepadjanipoen inggih loemajan.

Inggih saréka-rékanipoen, toemrapping tetanèn, poenika saged kémawon anggènipoen malik pamedal, waton poeroen.

Oesoel bab temboeng „Inlander”. Béndjing kongres P. P. B. B. wonten pamrajogi saking pangrèh ageng, soepados ngawontenaken oesoel dateng Paréntah ngéwahi tetemboengan „Inlander” ingkang kapatjak wonten ing oendang-oendang oetawi serat-serat papréntahan, dados „Indonesier”.

Éwahing tetemboengan kados makaten poenika pinanggihipoen wonten ing djaman sapoenika tansah dados rembag. Awit sanadyan namoeng temboeng sawatawis wanda, nanging sami dipoen wigatosaken.

Kamirahanipoen S. S. Kawartosaken S. S. baðé mitoeloengi lelahanan dateng para anggota bangsa Walandi, ngangkat saking panggenanipoen dateng pasadjian panggénan ing

Bandoeng toewin ing Malang, ingkang sampoen dipoen sadjakaken déning A. M. V. J. Inggih kapétang lelahanan waoe ing bab pannoempaking sepoer toewin pangangkating barang.

Tindak poenika damel kamajaran sawatawis.

Panempochipoen malèséd ing Ngajogja. Pinanggihipoen tetijang ingkang sami gadah samboetan dateng bangsa Tionghoa méndring ing Ngajogja kajah ingkang sakalangoeng rekaos, roemaos sampoen boten saged nitjil malih. Bab poenika djoeroe potang ladjeng gadah rékadaja trimah dipoen bajar poenapa kémawon. Kalamphan samboetan waoe wonten ingkang kabajar awarni balok, grabah, malah wonten ingkang kabajar ménda, sawenèh lemboe.

Tindak pembayar ingkang kados makaten poenika dados tandra bilih pantjèn sampoen korang-karèng jektos.

Nglaloe mawi béla anak. Toewan de N. poenggawa kaboedidajan sata ing Djember, satoenggiling dinten nalika mantoek saking padamelan, sadoemogining grija soemerep bodjo toewin anakipoen tiga sami anggletak. Inggih èstri pinanggih tatoes oegel-oegeliipoen, anak-anakipoen dipoen teðani boeboekan djampi, laré ingkang alit pijambak sampoen keladjeng tiwas. Déné sababipoen njonjah waoe mentas paben, saha baðé pegatan, nanging oegi kawartosaken njonjah waoe naté sakit èngetan.

Ménggah wos-wosipoen kinten-kinten djalaran anggènipoen baðé pepisahan poenika. Dados manawi makaten tindak baðé pepisahan poenika inggih boten kénging groesa-groesoe.

Wara-waranipoen Ki Adjar Dewantara. Wonten pawartos, Ki Adjar Dewantara marak-marakaken datang pagoeron T. S. sampoen pisan-pisan masang gambaripoen Ki Adjar Dewantara wonten ing poendi kémawon, amargi Ki Adjar boten rena manawi wonten raos amemoendi.

Kaparengipoen Ki Adjar Dewantara ingkang makaten poenika temtoenipoen sampoen kawawas kanji djembaring panggali.

Sepoer kilat badé dipoen rikataken malih. Wonten pawartos, wiwit béndjing woelan Mei 1933, sepoer kilat badé dipoen angka doemoegining Soerabaja djam setengah pitoe, sarana njoeda boten ngéndeli Tjikampèk toewin njoeda dangoning kéndelipoen wonten Kroja.

Éwahing lampah poenika temtoenipoen toemrapping tetijang limrah boten andadosaken kabetahan, awit betahipoen namoeng pados soedaning waragad. Nanging toemrapping para dagang toewin para lampah kasesa temtoe ageng sanget pigoenanipoen.

Poelisi militèr. Kawartosaken, wiwit béndjing woelan Mei 1933 Paréntah badé nindakaken damel poelisi militèr marsosé. Toemrap Djawi Kilèn, ing Betawi badé dipoen soekani sakoempeni, Serang (Banten) sakoempeni. Toemrap Djawi Wétan, Soerabaja sakoempeni, Bandawasa sakoempeni. Ing sapoenika para opsir toewin para onderopsiripoen saweg sami sinaoe wonten ing pamoelangan poelisi ing Soekaboemi.

Menggah ing panginten tatanan padjagèn énggal poenika temtoe saja santosa.

Pananggoelang lintah darat ing Bandoeng. Pakempalan pananggoelang lintah darat (anti woeker) ing Bandoeng, mentas mitoeloengi soedagar tijang siti ingkang kadakwa njamboet arta f 10.000,— datang bangsa Tionghoa, barang-barangipoen sampoen badé dipoen beskoop déning deurwaarder. Sareng prakawis waoe katindakaken papriksanipoen, djeboel dakwan boten njata. Pakempalan gentos angigat, bangsa Tionghoa toewin deurwaarder sami kokoem.

Manawi wonten lelampahan kados makaten poenika, saged adamel anglesing manah. Kinten-kinten prakawis ingkang kados makaten poenika katabah, nanging angèl soemerepipoen, awit limrahipoen tijang njamboet poenika dipoen lampahi kalajan soeket godong adia nganti kroengoe.

Papriksan sesakit malaria. Pakarjan kasarasan panitinipoen sesakit malaria ing Tjiandjoer pinanggih njata, katabah laré ingkang tiwas. Tetijang ing pakampoengan sami dipoen doemi tablet.

Mangsa poenika manawi noedjoe boten saé, sawarnining sabab ingkang damel boten sakétja, tansah pating djredoel datang. Moegi sami pinaringana koewawi.

Reregèn gaplèk mandap sanget. Ing tanah Nangoelan, Ngajogja, panènipoen pohoeng kemedalan, nanging sareng kadamel gaplèk, sapikoel namoeng padjeng f 0.15.

Para maos saged manggali pijambak, reregèn kados makaten poenika poenapa boten ngrekaosaken golongan tani. Dados tjaraning pepétangan mirahing teđa poenika dèrèng temtoe damel sakétjanipoen ingkang sadé.

Pès ing Garoet. Pangamoekipoen sesakit pès ing Garoet saja katingal madjeng. Wontenipoen tijang ingkang tiwas 40, ingkang

taksih sakit 115. Doesoen ingkang katenggel ing Panawoelan, ingkang wadhib nindakaken padjagèn kentjeng, ngawisi tijang ngambah doesoen ngrikoe, makaten oegi manawi wonten tijang asli saking doesoen waoe datang ing panggènan sanès, boten angsal.

Rerigen pananggoelang pès pinoedji moegi angsala pambijantoe saking tetijang ingrikoe, awit toemiadakipoen kedah sesarengan.

Kabesmèn ing redi Idjèn. Njambeti pawartos ing bab kabesmèn ing redi Idjèn, pradjoerit marsosé saking Bandawasa kapatah andjagi kawah redi Idjèn. Oeroebing latoe saja ageng, katempoeh ing angin kados dipoen damoe, lampahipoen naradjang wana alang-alang toewin wit tjemara, latoe tansah-ladjeng kémawon, ladjeng nglandjak redi Merapi, ingkang ingrikoe wonten kaboedidajanipoen kopi. Mitoeoet pawartos wekasan, sapoenika sampoen sirep.

Pangamoeking latoe poenika teka sairib kados pasemon kanepsoring tijang manawi noedjoe moebal.

ASIA.

Pamrajoginipoen paréntah Inggris datang Sang Gandhi. Nalika Sang Gandhi nglampahi sijam, paréntah Inggris soeka palilah datang wewakil bangsa Hindoe ingkang sami badé rerembagan kalijan Sang Gandhi. Ing sapoenika manawi Sang Gandhi badé rerembagan ingkang gegajoetan kalijan Paréntah, oegi kaparengaken nampèni pantoentoen-pantoentoen kongres toewin tijang sanès-sanèsipoen.

Kinten-kinten badé tjampoeh sakalangoeng ramè. Ing laladan Mansjoerie Lèr sesoelakipoen ketingal peteng. Golongan Tionghoa ngebroke statsijoen ageng-ageng sisih Lèr. Wadya Djepan bebantoe dipoen santosani. Wadyanipoen Chang Hsueh Liang tjatjah 150.000 wiwit ngangseg. Wadya ingkang dipoen tindhi djéndral Su Peng Wen sampoen saged ngebroke Manchuli toewin saged ngrebat Hailar, Dalainor toewin Puhattu. Wadya Mansjoekoeo ing laladan poenika ladjeng toemoet golongan Tionghoa, dedamelipoen dipoen beskoop, benderanipoen dipoen oewek-oewèk. Ing bab poenika andadosaken kawigatosanipoen Rusland. Wadya bebantoe Djepan sampoen bidal saking Tsitsihar.

ÉROPA.

Kasangsaran mesin maboer. Toewan Michelin Jr. anakipoen toewan ingkang gadah pabrik band auto, ingkang misoewoer ing



poendi-poendi, dawah saking mesin maboer wonten ing Clermont. Prantjis, tiwas sanalika. Gambaring mesin maboer ingkang katiwasan kados inggigil. Dèrèng dangoe inggih mentas wonten kasangsaran masin maboer ingkang dipoen toempaki toewan Bata. Dados kasangsaran mesin maboer ingkang anggajoet namanipoen tijang dagang ingkang misoewoer, sampoen kalih poenika.

