

# 東鑑

十一

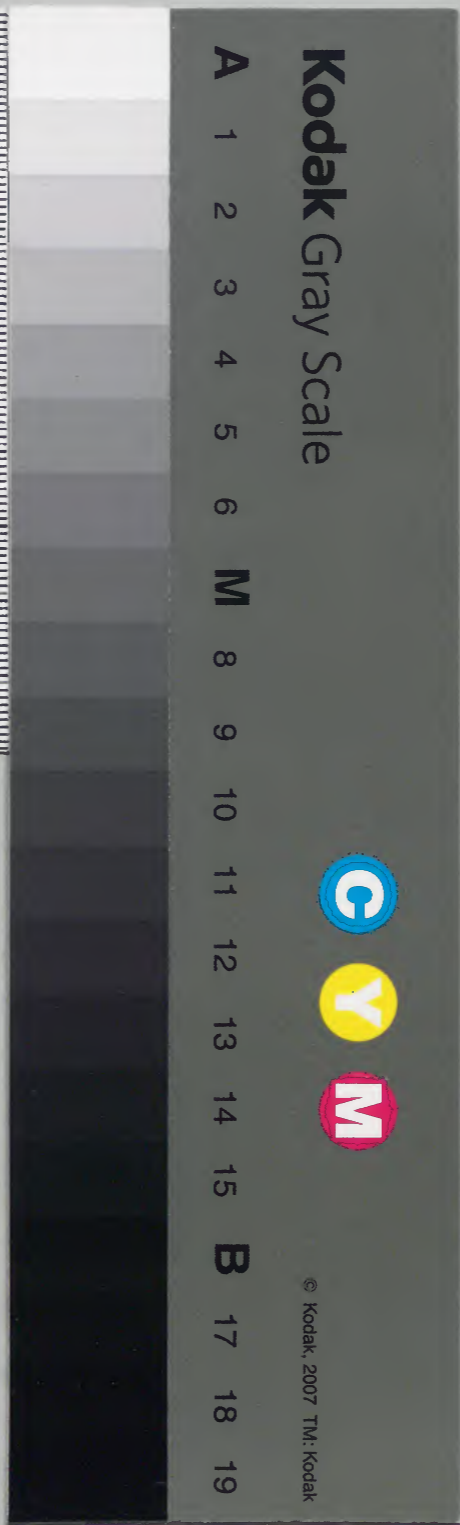
和書  
一〇四三五號

					和書門類
				一〇四三五	
			一	五	
		一	三	架	
		二	五	冊	

庫文閣内					
函	架	冊	號	類	和書
八	六	二	五	一〇四三五	

内閣文庫	
番號	和 10435
冊數	25 ( 6 )
函號	148 36

一  
九



新刊吾妻鏡卷第十

文治六年庚戌 四月十一日為建久元年

正月小

丙辰

御之後被行境飯

二品御叅鶴岳八幡宮御奉幣訖還

戊午

九郎藤次為飛脚上洛是驚羽一櫃

所被進仙洞也去年可被進之處自奥州遲到云今

守駿河守新田藏人伊澤五郎小山七郎役御劔以

下候御共

四日巳未 出雲國大社神主資忠此間叅候而

管領一社仁出雲宮中凌數日行程下向已及兩度

太背御意之間。日來雖無御對面。今日歸國之由。依  
申之。偏奉優神慮。慈召御前。被付進御。劍一腰於彼  
社云。

六日 辛酉 奥州故泰衡即從大河。次即兼任。以

下。去年窮冬以來。企救逆。或號伊豫守義經。出於出

羽國海邊庄。或稱左馬頭義仲嫡男。朝日冠者。起于

同國山北郡。各結逆黨。遂兼任。相具嫡子鶴太郎。次

男於幾内。次即并七千餘騎。向鎌倉。方令首途

其路。歷河北。秋田城等。越大關山。擬出于多賀國府

而於秋田。大方打融志加渡之間。冰俄消而五千餘

人。忽以溺死。訖蒙天譴。歟。爰兼任。送使者於由利中

八維平之許云。古今間。報六親若夫婦。怨敵之者。尋

常事也。未有討主人敵之例。兼任獨為始。其例所起

鎌倉也。者仍維平。馳向于小鹿嶋大社。山毛之左田

之邊防戰。及兩時。維平被討取。畢兼任。亦向于福山

本之方。到于津輕。重合戰。殺戮宇佐義平。次以下。御

家人及雜色澤安等。云位之。在國御家人等。面々進

飛脚言上事由云。

七日 壬戌 去年奥州囚人二藤次忠季者。大河

次即兼任弟也。頗不替物儀之間。已為御家人。仍有

被仰付事。下向奥州。於途中。聞兼任。被逆事。今日所

歸衆也。是雖為兄弟。全不同意之。由為顯真心云。殊

有御感。早馳向于奥州。可追討兼任之旨。被仰舍云。

忠季兄新田三郎入道。同背兼任衆上云。彼等衆上

之今始依聞食驚之可被發遣軍勢之由及其沙汰  
盛時行政等書召文被下于相摸國以西御家人存  
征伐之用意可察上之趣也

八日 癸亥 依奥州叛逆事被分遣軍兵海道大

將軍千葉常胤山道比企藤四郎能負也而東海

道岩崎輩雖不相待常胤可進先登之由申請之間

神妙之旨被仰下仍彼輩者雖為奥州伴人不存貳

歟各無隔心相具之可遂合戰之趣今日付飛脚被

仰遣奥州守護御家人等許云此外近國御家人結

城七郎朝光以下於在奥州所領之輩不存可同道

于一族等之旨面々念可下向由被仰遣云

十三日 戊辰 右武衛進書狀出雲國大社神主

資忠背睿慮頗雖有 勅喚曾不應之且以開東祈

禱師振威刺潜下向東國之由有其聞之間無左右

無御計可被改神職歟之旨所被申合也而可被改

替否更難計申凡如此類事非口入限之由被報申

之云今日為鎮奥州函從可行向之由被觸仰上野

信濃等國御家人訖次上總介義兼為追討使發向

又千葉新介胤正承一方大將軍爰胤正申云葛西

三郎清重者殊勇士也先年上總國合戰之時相共

遂合戰今度又可相具之由被仰含云清重當時在

奥州可相伴于胤正之旨被下御書於清重云此外

古庄左近將監能直宮六廉仗國平以下有奥州所

領之輩太略以首途云

十五日庚午雨時々降二品二所御進發也千  
葉小太郎今度奥州合戰抽軍忠之間殊有御感被  
遣御書但合戰不進于先登方可慎身之由被載之

十八日癸酉御坐伊豆山而御奉幣以前葛西  
三郎清重去六日飛脚自奥州參著申云兼任與御

家人等箭合已訖御方軍士之中小鹿嶋橘次公成  
宇佐義平次實政大見平次家秀石罌三郎友景等

所被討取也由利中八維平者兼松襲至之期弃城  
逐電云飛脚差進二人之處一人依病留途中云二

品仰曰使者申詞相違哉中八者定令討死歟橘次  
者逐電歟兩人共兼自知食其意趣之上暗可察事

也云則被返遣彼使者先被發遣軍士訖無殊事歟  
各不可有驚動思之旨被仰下云大見平次注進此

間事其狀沒後到來云  
十九日甲戌清重飛脚内一人病已平戒之間

自路次今日參會于伊豆國府言上合戰次第事同  
于去十八日參著使之口狀但兼任相向小鹿嶋之

期橘次者逃亡依得最前之使中八者馳出合戰損  
命畢之由申之御旨忽以府合鳴舌云

廿日乙亥及晚自二所御歸著鎌倉於向後御  
參詣者先有御奉幣于三嶋菅根等自伊豆山可有

御下向之由今度被定之日來先御參伊豆權現處  
於路次石橋山覽佐奈田與一豐三等墳墓御落淚

及數行是伴兩人治承合戰之時為御敵被奪命  
今更被思食出其哀傷之故也此事於御衆道殊可  
憐之由御先達申行間如此云云

北二日 丁丑 小諸太郎光兼者已老耄之上病  
病纏身之由雖聞食及依為殊勇士今度重被差遣

奧州去年合戰之時致功者也彼時相具足之輩者  
同從光兼可行向之旨被仰云

北四日 巳卯 去年合戰以後願恩赦安堵私宅  
許之族金剛別當即等以下悉以可追放之由可被

仰遣于奧州居住御家人等中也  
北七日 壬子 小鹿嶋橘次公成自奧州衆上是  
一旦道兼任之園可迴計於外之由令思慮之處後

合戰之趣有傍輩讒之由傳聞令馳衆云  
北九日 甲申 彼遣御使 雜色 於奧州是凶賊雖  
融所領內御家人等為立一身之勲功以無執於所

所無左右企合戰不可失其利假令相待客人不可  
似儲馱餉於所領之議令發遣之士令在國之輩各

各無偏執令同心相逢于一所凝僉儀可遂合戰之  
旨以御書今日所被觸仰御家人等之中也維平所

為雖似可賞翫請大敵之日敢無憶持歟之由有沙  
汰及此御書云干時公成遠慮可然歟云

二月大  
一日 乙酉 於鶴岳廻廊被讀誦大般若經供僧

等奉仕

二日 丙戌 貢馬二十疋被進京都解文等可付

申右兵衛督能保之由云

四日 戊子 來十月依可有御上洛隨兵以下事

被觸諸國御家人

五日 己丑 被遣雜色真近常清利定等於奥州

是於三方依可遂合戰為其檢見也恐凶徒之蜂起

不拘御家人等之武勇者為令發向給可申其左右

之趣所被仰遣千葉新介胤正以下御家人等之中

也又合戰大體至步兵等者路山驛尋之有其便然

者求宗敵在所可襲之凡於今度落人等者至即等

皆可召進之落人相論并就下人等事傍輩互不可

有喧嘩

六日 庚寅 辰討奥州飛脚衆著申云去月廿三

日出彼國訖其日未無下著之軍共爰兼任等逆賊

群集如蜂云則相副雜色里長於件使者被下遣此

間可迴計儀之子細具所仰遣也先謀殺革事悉難

道于死罪流刑歟以可任御意事也然者國中之輩

一旦且怖兼任之猛威雖令與彼逆心真實之志者定

在御方歟至奉歸降之族者可緩刑由兼可披露于

國中備以可追討之趣於有披露者面々發退心強

遂合戰者為御方可有其煩云次新留守所本留守

共有兼任同意之罪科無左右雖可被誅暫被預葛

西三郎清重可召甲二百領之過新云本留守者年

齡已七旬雖不被處斬罪取終之條無程事歟云次

方之勢共中入温竈以下神領不可現狼藉云

十日甲子遠江守義定去月廿五日被遷往下

總守訖是外雖給替國內有背敬慮事等之故也云

遠州者重任送多年之上殊執思之處今此事出來

愁歎尤難休之由申二品之間可令執奏歎之趣被

副御書於義定狀差飛脚令進上給行程被定五箇

日云云

義定申狀云

言上

一勅院事對捍由事

右罷蒙催促候事一事不致懈怠候於催不候事

者不知案內之者不及力候然而已依被處不忠

候悲歎之餘令聞遠源二位殿候之處以可申案

內之由所罷預候也御消息并相具勅院事催

府請使請取返抄等案謹以進覽之對捍否之旨

顯然候歎加之去年恒例納物內之未濟分奉去

任之由雖罷出國候令沙汰預在廳所請取候之

證文同以進覽之

一 造稻荷社造畢覆勘事

右上下中下社正殿為宗之諸神之殿合期造畢無

事令遂御遷官候畢自餘舍屋等事又以非無其

營勤修行事季遠懈緩之上新監仍雖相副俊宗

法師候云六條殿門築垣事云大內修造彼此相

累候之間自然遲々更以不存忽緒之儀候已於



不足材木分悉交量直米。令沙汰宛都鄙之間候

件注文同以進覽候。此外材木檜皮并作新已下。雜々用途米等任損也。支度先運上已畢。以前條言上如件可然之様可有計御沙汰候。恐惶謹

二月十日

義定上

進上 中納言殿

十一日 乙未 上総國者為關東御管領九箇國之内以源義兼被補任國司之趣。去年御辭退之間正月廿六日與遠江國同日被任國司。平親長仍今日目代等國務云。大約修理事花搦已成。是偏貞節

之所致也。了寧之勤殊感思食畢可被仰勸賞。且有被申御請文云云。所望事者可申上之由有院宣其狀。昨日到來之間

去月廿二日御教書。今月十日謹以拜見候畢。依知行國々所課大内修理事被行抽賞候々々。諺輩定壽思候歟。且他國も致忠て候もいらん。勸賞事更不存い。只如此以蒙歡感所存勸賞也。有忠無恐之議於被誠仰下候者。雖自今以後傍輩も定以勵忠勤候歟。以此旨可令洩達給い。頼朝恐々謹言

二月十一日

頼朝請文

十二月 丙申 發遣軍士并在國御家人等為征

兼任此間群集于奥州各昨日馳過平泉於泉田尋  
問凶徒在所之處兼任率一萬騎已出平泉之由云  
仍打立泉田行向之輩足利上総前司小山五郎同  
七郎葛西三郎關四郎小野寺太郎中條義勝法橋  
同子息藤次以下如雲霞絆及昏黑不能越一迫止  
宿于途中民居等此間兼任早過訖仍今日千葉新  
介等馳加襲到相逢于栗原一迫挑戰賊徒分散之  
間追奔之處兼任猶率五百餘騎當平泉衣河於前  
張陣差向栗原越衣河合戰凶賊渡北上河逃亡訖  
於返合之輩者悉討取之次第追跡而於外濱與糠  
部間有多字未井之梯以件山為城郭兼任引籠之  
由風聞上総前司等又馳付其所兼任一旦雖令防

戰終以敗北其身逐電跡即從等或梟首或歸降

云云 廿二日 丁酉 造伊勢太神宮役夫工米事諸國

地頭等有未濟之旨去年十二月帥中納言奉書到

著之間日者被經沙汰今日被奉御請文云盛時染

筆云 去年極月十二日御教書同廿四日到求役夫工

米間事權右中辨親經奉書謹拜見候畢知行國

國者先日任被仰下旨已令致沙汰候也其中

下総國以被仰下旨早可加下知候也抑御免庄

庄就先度仰令除候之處信濃越後上総等國々

可令加免之由親能下向之度被仰下て人へバ

追文令除の畢家人輩地頭所之事造營所注文  
給預の畢早可令下知也。且被宣下いけさ  
争令對捍の哉。此中地頭輩不分明之所をも  
交の早可尋沙汰仕の也。宇都宮熱田宮八幡宮  
御領所役事尤あ然の可令進濟之由被仰下人  
上重可令下知の也。凡背被仰下之旨致對捍の  
りん輩は重て注文して可令下知候也。朝家御  
大事小候之上。此箇年一度之役小の旁不可致  
懈怠の也。此事のこ小人の背宣下旨の  
いむ輩は。いり小も任はて可有沙汰。且又  
隨決定抑て可禁沙汰人も背君御定候もむ者  
と家人の候てむもいりての不被行も罪

い哉。頼朝为上の事いそし不当候もむ  
時。御勘當も可蒙事少ていへ。まて家  
人輩も。不及左右の事也。遠々之間承及の  
事。邂逅之事。又不承の事。いぬい。さる進退  
恐思給ひ者也。い旨の統之撥可令被宣給  
い也。おの恐そ録そ

二月廿二日

進上 帥中納言殿

廿三日

戊戌

奥州合戦事。胤正清重親家等進

飛脚申云。賊徒為宗之輩。大底敗北。兼任逐電其間。

能直國平等。盡兵略云。

廿五日

庚子

下総守義定申條之事。勅答之趣

權中納言經房所被執進院宣右大辨宰相定長奉書也義定令拜見之愁緒彌斷腸云其狀云

二位殊書狀并義定申狀等奏聞人畢遠州在國之間公事所濟目錄申上人畢諸國宰吏不勤此

程公役哉偏可押領之由存知歟於在京國司者或數濟物之上相營恒例臨時課役其外又所抽

勤節也於義定者無殊忠之上諸國逐日亡幣非尋常之國知行之仁加之仁六條殿造營之時諸

國皆領狀一國有申旨不承諾依一品謹責勤仕私物詣之間雖過京洛不言上事由諸國吏

上洛之時密々下向未聞食習事歟如此事等雖不能仰遣天概所被仰也七箇年知行之後被還

任他國豈非御優恕哉子細猶廣元下向之時可被仰之由且可仰遣二位卿許之由内々御氣色

候也仍上啟如件二月十八日右大辨之外御氣色

謹上權中納言殿逐上啟義定文書等可返遣之由所人也

三月小 乙卯 鶴岳大般若經轉讀歷三十箇日

日結願奉卷數二十部又奥州内從等雖敗北賊

主兼任未知存亡仍御家人等無左右不可參向之旨被仰遣云

三日 丁巳 鶴岳八幡宮法會如例。一品御出

九日 癸亥 法金剛院領怡土庄事。可令去進地

頭職給之由。度々被下院宣畢。而奥州征代之後。可

隨仰之趣。先日被獻御請文之間。義經泰衡滅亡畢。

然而猶能盛法師。難知行歟之由。有御沙汰。被下院

宣。今日到來云云。

法金剛院領怡土庄地頭事。子細度々被仰畢。而

去々年仰遣之趣。奥州事切之後。可隨重仰之由。

令申給畢。於今者。不及異儀事歟。加之彼院領異

他之上。能盛法師。相傳所帶不知行之條。殊令歎

申。非無其謂。不便聞食者。也不云是非。令止地頭

給者。可宣事歟。依為難去事。重所仰遣也。於委日

者被仰給廣元。早可令存知其旨給者。院宣如

此。仍執啓如件。

三月一日

權中納言藤

謹上 源二位殿

私啓

地頭事。依令申置。子細給。雖御猶豫。至于此

事。不便之由。思食人也。尤可被停止。候歟。為御

不審所申候也。重謹言。

十日 甲子 大河次郎兼任。於從軍者。悉被誅戮

之後。獨迫進。退歷華山。千福山。本等。越龜山。出千栗

原寺。爰兼任。著錦脛巾。帶金作。太刀之間。樵夫等。成

恠。數十人相圍之。以斧討殺。兼任之後。告事由於猶

正以下仍實檢其首云云

十四日 戊辰 右兵衛督能保書狀到來所被付

廣元之使者也被執進院宣定長奉并權中納言

狀等其詞曰

二位卿被申條之事

一大内修造勸賞事

委聞食畢如此被申之上勿論歟子細以廣元

被仰畢

一相摸伊豆兩國事

雖何箇國知行不可為過分勲功重疊超先規

歟相州事猶有存旨者可有沙汰

一御馬正被進事

近年不及此程負數所感恩食也每事復舊

歟赤鹿毛馬事只事次所被仰也強不能尋

求戸立など出來之體必可歷御覽歟

右條之御氣色如此仍上啓如件

二月五日 右大辨定長云云

謹上 權中納言殿

十五日 己巳 左近將監家景號伊澤可為陸奥

國留守職之由被定住彼國聞民庶之愁訴可申達

之旨所被仰付也

廿日 甲戌 因幡前司廣元自京都參著去年冬

為御使所上洛也二品令申給條之悉以有勅答具

言上其趣亦付被便宜前大僧正公顯厭消息去

三日補天台座主訖證門人絕而無此例仍山徒  
殊雖爵甲之勅命有限請取宣命同六日上  
狀云此僧正者御歸依僧也八十一老後有此慶賀

廿五日己卯兼任去十日被誅之由與州飛脚  
衆申又生屢及數十人云

四月大... 乙酉 鶴岳末社三嶋社祭如例廣元為奉  
幣御使

三日 丙戌 同八幡宮祭也二品令衆給流鎬馬  
幸氏盛澄清近等射之  
四月 丁亥 義濃國內地頭佐渡前司重隆并堀

江禪尼妨公領為令沙汰其事召使則國入部之處  
菊松犬丸等公文凌礫之由依有訴被尋下之間二  
品殊令驚申給其狀內々可被遣權中納言許之由

召使則國申  
為義濃國菊松公文未支犬丸公文延未被陵礫

則國身由事  
符兩公文等之所行何道罪科候哉早以御使被召  
未支延未可被罪科候也

於尼公地頭職者不日令停廢以他人令改補候畢  
返々其恐不少候事也彼尼公不當第奇怪小候  
於今者任法可追出候兼重隆前司御分國居住而

公領方致妨不當候りし。頼朝可懸いひ罪  
科い者被仰付御目代いて流罪も被行いり小  
も沙汰いむと今不可支りい也。國間事狼  
藉なる事たの自統形不知ら。今言上い也云  
定許罷買い此依其恐いなり所。今言上い也云  
七月 庚寅 被遣御書於下河邊庄司行平。有其  
召是依可爲若君御弓師也。若君漸御成人之間。令  
慣弓馬之藝給之外。不可有他事。而可奉加扶持之  
輩諸家雖有其數。行平適爲數代將軍後胤也。隨而  
弓箭達者也。仍及此御沙汰。早可衆上之趣。被載之  
云。加之。稱可駕之。被遣御厩御馬云。  
九日 壬辰 古庄左近將監能直官六。廉伎國平

等。于今在奥州。降人已下事。尋沙汰訖。能直近自依  
可歸衆國平同可衆上之由。申之。而討取雜色澤安  
之者。并同意餘黨事。又帶兵具之士人等事。能爲令  
糺斷之。猶可在國之旨。今日注條々。被仰遣云。  
十一日 甲午 若君始射小笠懸給行平衆上。獻  
御弓引目等之上。承別仰奉扶持之。三浦介進御的  
千葉介奉御馬。小山田三郎。獻御鞍。八田左衛門尉  
進御行騰沓等。宇都宮左衛門尉朝經。進御水干袴。  
於南庭有此儀。朝政。遠元重忠。重朝。義盛。景時等。依  
召候其砌。此外御家人等。群衆三度射訖。下御其藝  
稟性於天給之由。諸人感申之。云二品。賜盃酒於今  
日出仕之輩。行平賜御劍。依爲御弓師也。



十八日 辛丑 美濃國大九菊松高田郷等地頭  
對捍乃貢事。同國時多良山地頭玄番助藏人仲經  
不從神事由事。就在廳申狀被下。院宣之間。二品  
所被遣御下文也。

下 美濃國大九菊松高田郷地頭等  
在犬九菊松地頭字美濃道上高田郷地頭房  
等如私領知行不致所當以下勤之由依在廳訴  
申自院被仰下仍可致勤之由度々下知猶以對  
捍之間重所被仰下也然者度々院宣其恐不  
少於今者件兩人地頭職可改補他人也早可退  
出御内之狀如件以下

文治六年四月十八日

下 美濃國時多良山地頭仲經  
可早任先例并留守所催令勤仕恒例佛神役

事

右件課役不致其勤之由在廳等經  
院所被仰下也自今以後無懈怠可致其勤若猶  
有難事者爭道過怠哉更不可緩怠之狀如件下

文治六年四月十八日

十九日 壬寅 造太神宮役夫工米地頭未濟事  
頻有職事奉書神宮使又衆訴之間可致不日沙汰  
之旨下知給於有子細所々者今日令注進京都給  
因州并盛時俊兼等奉行之其狀云  
内宮役夫大工作新未濟成敗所々事

信濃國大越後國  
因世件兩國未濟付前國務沙汰人可令究濟之由  
與書狀於神宮使畢  
伊豆國本駿河國  
件未濟可致沙汰之由令下知沙汰果但庄  
庄所課雖支配不能國使之催促早定使可令  
相催庄家也重計事令下知畢  
河內國新關白富嶋三野和石長田  
攝津國平野其安垣  
下知景時處返事如此相副之  
同國安富  
相尋早河太郎遠平處件所一切不知行之由申之

然者可被尋之

同國 武庫庄

美濃國 小泉御厨椎加納大井戸加納

尾張國 松枝保御器所長包庄

伊勢國 新屋庄

備前國 西院寺

已上九箇所以消息別觸申右兵衛督畢

近江國 頓定

下知親能畢

野間

其所不覺悟之上不知行之由定經申之然者  
能可被尋也仍不能下知

報恩寺 同餘田

寃濟由成勝寺執行法橋昌寬申之

美濃國 蜂屋庄

成勝寺執行昌寬陳狀相副之此外所々書抄

注文所相副下文也

上野國 常陸國 下野國

三箇國相副別使者於使入遣畢抑上野國白

井河内分去年冬使請取之畢早可被尋請使

也

伊賀國 韮田出作

非家人知行之所付本所可有沙汰歟此外所

所載注文相副下文

伊勢國 小倭庄

下知廣元畢山女御之為下知廣元

畠本 安富 感神院

阿射賀御厨

志禮石御厨

洞田御厨

非知行所阿射賀志禮石雖為沒取領自院分

給本領主云但於阿射賀者補地頭所也然者

可加下地也此外所々注文之上相副下文

志摩國

答志嶋 淳和院 菅嶋本宮御領

佐古嶋 其仲管領

不知行所也。其中菅嶋佐古嶋地頭不分。若  
依為所々小名。獨不得其名。所歟。此外所々下  
文上。相副請文。

表作國

平大納言信國知行分地頭前隼人佐康清古

里北保

西高田郷在下文

布施郷

西羨和

尾張國

侍徒押領新所  
不知行所也。此外所々成下文副注文。

紀伊國

湯橋

以消息下知熊野尼上

淡路國

國分寺

廣田郷

阿波國

土佐國

衆河國

備中國

件未濟。早可致究濟之由。含地頭守定。仍又使

者申領家由所申也。

備後國

歌嶋

家清下為地頭。自大炊寮。妨之云。付寮。可有其催

也

周防國 津和地

沙汰人行能相向使辨濟畢

長門國

親能知行所令下知畢

但馬國

平大納言信國以消息直下知山城守實道

出雲國

飯生庄在下文 江取下知且後局畢

若狹國

越前國 鳥羽得光舟生北春近

成勝寺執行相逢使

藤嶋保以牒狀觸平泉寺

越中國 弘田御厨同加納

給主惟幸相向使可究濟由申之件所任造宮

使注文所々令成敗也抑此内別紙注分所廿箇

所事家人知行地内未請取配府庄々同分之由

分明也就之尋子細造宮始之後至于今不付配

府云然者非地頭對捍之儀歟成于今被始催之

條若是為吹毛歟就中國々國司庄々領家者大

略在京也先被催國司領家者又可下知國衙庄

家其時號地頭之對捍直及羨達又令觸遣事其

理可然乎以于今不催之所無分別家人地頭未

濟之由被注申之條未知其理矣

文治六年四月十九日

廿日 癸卯 佐々木左衛門尉定經飛脚參著申

云去十三日亥刻右武衛室依難產卒給云二位家

殊歎息給今年四十六云

廿二日 乙巳 大和前司重弘為御使上洛是被

訪申一條殿室家卒去事之故也

廿五日 戊申 去十一日有改元改文治六年為

建久元年云

五月大

三日 丙辰 於南御堂為一條殿追善被修佛事

導師信救得業被供養繪像阿弥陀三尊二位家并

御臺所有御聽聞前少將時家取導師施物左衛門

尉祐經引同馬云

五日 戊午 今日營中不被薨葛蒲是御輕服之

間御悲歎之餘也云

十日 癸亥 右武衛室家四十九日可被修御佛

事之由被仰遣作々木左衛門尉定經導師請僧布

施事募近江國田上報恩寺等乃貢可致其沙汰之

由云

十二日 乙丑 加賀國井家庄地頭都幡小三郎

隆家不義事自 仙洞被仰下之間今日令加下知

給平民部丞盛時奉行之

井家庄内都幡方号地頭致方々不當之間不用

領家之所令不受京下之使者押領所務寬陵土

民况乎自名之課俊一切不致其勤之由自院  
所被仰下也所行之至奇恠無極直雖可停止地  
頭職先所下知遣也自今以後令違背領家命者  
可令停廢地頭職也其上隆家之身も難道重科  
歟仰旨如此仍以執達如件

五月十三日

盛時奉

加賀國井家庄内都幡小三郎所

十三日 丙寅 六條院修理并庄之年貢事被

下 院宣今日到來其狀云

六條院者 白河法皇御草創崇重年久而近年

荒廢住侶失止住之便其地為牛馬之栖御起請

之趣旁可恐事歟仍殊有御沙汰云修理云年貢

所被相催也其内御沙汰庄之注文遣之殊可令

下知給之由 院御氣色候也仍上啓如件

四月廿六日

右大辨

謹上源二位殿

逐啓

權中納言被系熊野之間可仰遣之由候也

仍所上啓候也

十五日 戊辰 甚雨大風雷鳴終日不休息大倉

山震動樹木多顛倒岩石頽落其跡俄為細流是龍

降云

十九日 壬申 大和前司重弘自京都歸家熊及

于專使為悲歎中喜悅之由右武衛殊被申御返報

重弘申云。去月十三日。彼室家為存命落。飭給雖有。產遂以早世。翌日奉葬仁和寺邊。彼日賀茂祭也。云

廿三日 丙子 仙洞女房三位局。來月於台嶺可

修佛事由。依令聞及給。被遣砂金帖綃等云

廿九日 壬午 御隨身左府生。秦兼平。去比進使

者。是八條院領紀伊國三上庄者。兼平譜代相傳地

也。而自關東所被定補之地頭。豐嶋權守有經。於事

對捍。抑留乃責。早可蒙恩。裁之由。訴申。仍任先例。可

沙汰。濟物之旨。給御下文之間。彼使者。今日歸洛云

六月小

六日 巳丑 太神宮役夫工。新米事。信濃國未濟

所々相交之由。造宮使言上之間。被差副雜色時澤

於使可催獻之旨。被仰下云

十日 癸巳 定經申送云。今日 五月卅一日 奉為一

條殿御佛事。遂行訖。御導師寺僧都御房。公胤 御願

文草。右中辨殿。親經 大宮大納言殿。實宗 右宰相中

將殿。實教 新宰相中將殿。公時 為聽聞有光臨之由

云

十四日 丁酉 二位家渡御。小山兵衛尉朝政之

家。御酒宴間。白拍子等。群衆施藝。今夜依月蝕。丑刻

令止宿給云

廿二日 乙丑 女房三位局消息。定經 執進 衆著

去十一日。於日吉社壇。以澄憲法印為導師。供養五

部大乘經。偏以御助成。果宿願云

云

云



廿三日 丙午 去年令入奥州給之時稱姬宮女  
 姓出來令尋問給之處答申云母者九條殿官女也  
 吾彈箏之間且就母之好為聞食其藝暫在彼院中  
 後日有不慮之次下向奥州云雖可疑之肥後守資  
 隆入道母為宮條勿論之由令申之上奥州伴人  
 同存其儀將又秀衡賞翫之餘雖欲令出家不免云  
 於為一向狂人者秀衡爭令賞哉之由二品聊有御  
 猶豫仍為王胤者令居住田舎之條稱可有其恐被  
 送進京都付廷尉公朝被申此子細訖而無實之旨  
 被下院宣今日所到來也則被奉御請文云  
 院宣云  
 稱宮人事無實也全非王胤如聞食者不善人數

在京不可然早可返遣之由内々御氣色候也仍  
 上啓如件  
 衆議

六月九日

稱宮修狂感事子細謹以承人等本自難信受候  
 然而為承實否令召進候之處猶以返預候事可  
 存其旨候任御定召下關東雖可誠候今年不可  
 犯殺罪い然者いり小御斗候天面顔小疵を  
 も被付て可被追放い歎不然者經高居住阿波  
 國候者小候伴男よ可預給候歎關東へ可召下  
 之由の御定を申返候依其恐候如此言上子細  
 也以此旨可令申上給候頼朝恐惶謹言

六月廿三日

頼朝

廿六日 巳酉 大内守護事。日者相副北國御家人等於散位頼兼可令勤仕之由。二品被定申訖。而以彼國許不可叶之旨。頼兼申之間。被奏聞其趣云。

廿七日 庚戌 伯耆國住人。海大成國被召下。為囚人。被預義盛是去年窮冬之比於彼國陵礫院。召次等訖。過已難遁刑法云。

廿九日 壬子 諸國地頭等。造太神宮役夫工米事多。以有對捍之間。造宮使頻申子細之間。重被仰下。畢仍日來被經其沙汰。且被觸仰地頭等。且被進請文云其狀云。

去四月十一日。御教書五月八日。到來役夫工米間之事。奉行辨親經朝臣奉書。謹給候畢。知行八箇國充文。并返抄等載別目錄。注進之。此中相摸武藏者。近境候之間。能令加下知。早速致究濟之勤候畢。自餘六箇國者。相備其程候之故。申付國務沙汰人之間。守先例。令致沙汰候歟。而驚被仰下候之旨。擧古充文候之處。如此所註申候也。子細見于件注文等候歟。尾張國住人。重家重忠等所課事。任法可有御沙汰候也。凡近國之輩。寄事於左右。致對捍候。けい。只いり。少も可有御成敗候也。親能廣元知行所々事。以造宮使申狀。重令下知候畢。比外輩。寄事於頼朝。根令道避候者。官使をも廳御使をも差遣て可有御沙汰也。天下落居之後。萬事可仰君御定候事也。而家人を大

使をも廳御使をも差遣て可有御沙汰也。天下落居之後。萬事可仰君御定候事也。而家人を大

切と存いて宵御定候くむとは更不存候事也。然者可拘思給候り。小も任法可被仰下候也。遠江國事謹承畢。義仲為山道手義定。為海道手入洛之時。當國以義定任給候畢。然者非頼朝給之間。何事も別て可令勤仕候也。而以被仰下。以之旨令下。知候畢。義定々令申左右候歟。條々以此旨可令洩達給候。抑欲召調國々充文。以之間及遲之候。尤以恐給候。頼朝恐之謹言。

六月廿九日

頼朝

私啓

國々返抄奏覽之後。猶返給以て可返置各國務。沙汰人之由。思給候也。重恐之謹言。

七月大

一日 癸丑 今明年之間。固可禁斷殺生之由。被

仰關東御分國。是佐聖斷也。於其外國之者。不可

限年之旨。去月九日被宣下云。

十一日 癸亥 土佐國伴人夜須七郎行宗。可安

堵本領之旨。賜御下文。是土佐冠者被討取給。于時

不惜身命。討取怨敵。蓮池權守以降。度々有勲功云。

十二日 甲子 法橋昌寬為使節上洛。是來十月

可有御上洛之間。於六波羅。當時可被新造御亭。仍

為奉行也云。

十五日 丁卯 今日孟蘭盆之間。二品參勝長壽

院給被勤修萬燈會。是為照平氏滅亡。衆等黃泉云。

廿日 壬申 營中有雙六御會佐々木三郎盛經  
 候御合手子息太郎信實年十五在父之傍而工藤  
 左衛門尉祐經追參加依無座懷取信實令居傍候  
 其跡此間信實頗變顔色退出持來一礮打祐經之  
 額其血流降水干之上二品太有御氣色仍信實逐  
 電父盛經則起座雖追不知行方云  
 廿一日 癸酉 信實遂出家逃亡云可召進其身  
 之旨雖被仰盛經更無所于求之仍求令義絶訖不  
 可讓與立封地之由言上仰曰信實雖為北未滿小  
 冠難知祐經所存早向祐經可謝此趣者盛經報申  
 云於祐經兼不挾宿意只臨時信實現奇恠思其不  
 義不能左右然而盛經為彼父令陳謝之條頗非勇

士本意為上計可被宥仰歎者聊相叶理致之由依  
 被思食以邦通為御使被仰曰盛經已令義絶信實  
 訖於其向後不可有所存者祐經申云思事監觴信  
 實道理也隨而小冠所為更無確執况於盛經不存  
 異心畢云  
 廿七日 巳卯 京都宿所地事度々雖令申給其  
 所未治定之上今年依可有御上洛殊被馳申之於  
 作事奉行人者如材木為用意兼以上洛地事者重  
 被立飛脚行程可為五箇日云

御書云

宿所事先自言上候畢東路之邊宜候歎廣らか  
 小給候て人々の形なとを指て可令宿

之由。思給候也。以此旨。可令洩達。給候。頼朝。恐惶謹言。

七月廿七日

頼朝

進上 權中納言殿

八月小

三日 乙酉 河内國庄々地頭等押領事并糟屋

藤太有季致狼籍事。可被尋成敗之由。被下院宣。之間。被獻御請文之上。所被問子細於彼地頭也。

河内國務事。任被仰下候之旨。相尋于光輔候。畢。監妨輩公朝時定。義兼等以消息所下知候也。件狀三通。謹以進上之至。有季監行者不當第一。小以隨罪科。て御沙汰候。むをいひく不可言上。

人也。以此旨。可令洩達。給。頼朝。恐々謹言。

八月三日

頼朝

河内國々領。於時定。陸奥所。と。以。小。假名。於立。

て。令。押領之由。有。其。聞。先。陸奥所。と。云。假名。聞耳。見。苦。之。上。無。禮。と。不。存。哉。彼。奥州。も。出。羽。國內。

を。押領。と。人。為。小。陸奥所。と。云。て。人。縦。押領。

有。と。て。地頭。許。少。有。限。國事。と。不。對。捍。ハ。り。過。急。を。適。所。も。河。々。め。對。捍。監妨。為。先。

て。也。然。不。當。を。致。す。奇。怪。之。至。不。及。左。右。事。也。

早。有。限。國事。ハ。任。先。例。可。致。其。勤。又。可。隨。國。司。下。

知。也。若。猶。有。懈。怠。者。將。可。令。停。止。地頭。是。也。仰。旨。

如此。仍。以。執達。如。件。

八月三日 盛時奉

平六左衛門尉殿

河内國山田郷事為地頭可隨國命之由と下文

載畢而當任國司光輔之時鎌倉乃仍を蒙た

早可觸鎌倉之由令稱云北條鎌倉國司ありハ

令進止左右如何様仰給々々又誰人

をもちて聞と承るん如此虚言以外之次

第也早任先例可被改其沙汰之由所候也仍以

執達如件

八月三日 盛時奉 江大夫判官殿

九日 辛卯 京御地事家實朝臣奉書到來右大

辨宰相所被執進也

二位卿宿所事可用邦經卿東山家之由先日被

仰候畢於件近邊者為御領之上多空地云相斗

可令寄宿之由可被仰遣候之由内々御氣色所

候也仍上啓如件

八月三日 左衛門權佐家實

謹上 右大辨宰相殿

十三日 乙未 右武衛使自京都參著去月廿日

被下流人官府重隆前佐渡守兼信板垣三郎重家

高田四郎等也別當通親衆陣右少辨親經朝臣奉

行之藤宰相中將時於結政清印云件輩違勅重疊

之間就被仰下其罪名可在聖斷由二品被申切訖

仍及此儀云

十五日 丁酉 鶴岳放生會也。二品御祭宮小山

七郎朝光持御劔佐々木三郎盛經著御申捺谷四

郎重朝懸御調度此外隨兵以下供奉人列前後先

供僧等大行道次法華經供養導師別當法眼圓曉

有舞樂舞童皆伊豆山叅上云

十六日 戊戌 馬場之儀也先々會日雖有流鏑

馬競馬依事繫今年始被分兩日也。二品御出如昨

日爰流鏑馬射手一兩人臨期有障已及闕如于時

景能申云去治承四年所與景親之河村三郎義秀

為囚人景能預置之達弓馬之藝也且彼時與黨大

略預厚免訖義秀獨非可沈淪歟斯時可被召出哉

者仰曰件男可行斬罪由下知畢于今現存奇異事

也然而優神事早可召進但非指堪能者重可處罪

科者則招義秀召仰此旨之間射之訖。二品召覽其

箭之處箭十二束鏑八寸也仰曰義秀依達弓箭有

驕心與景親之條案先非今更奇怪也然者猶可射

三流作物於有失禮者忽可行其咎者義秀又施其

藝始終敢無相違是三尺手披八的等也觀者莫不

感二品變鬱陶住感荷給云

十七日 己亥 甚雨入夜暴風穿人屋洪水頽河

岸相摸河邊民家一字流寄河尻宅内男女八人皆

以存命各居棟上云奇怪本也

十九日 辛丑 板垣三郎兼信依違勅以下積惡

被處配科之上其領所可被改地頭職事備後國在  
廳等捧申狀訴士肥彌太郎遠平之不法事被下  
院宣之間兩條御請文載一紙所令言上給也

圓勝寺領遠江國雙侶庄地頭事不當小不候以  
何事之候哉と存以處於兼信者誠不當よ以  
ら早可令改易候也但不當小候さうらむ者  
を其督よ令補候もむと思給いし條も可隨御  
定候一向可被停止候者不及左右の備後國  
在廳申狀給い承相尋子細追可令言上候也此  
旨可令洩達給頼朝恐々謹言

八月十九日

頼朝

八月十八日 庚戌

院廳官康貞内々依看宿意歎訴

申民部卿經房 右大辨宰相 定長 等事於二品也  
部者希有讒臣也諸人為彼可損亡右大辨者又同  
意大藏卿泰經朝臣之凶臣也參河守範頼執申之  
二品更不承引給兩人共有良臣聞之上關東事連  
連傳奏之間未知其不可努々此事不可及口外之  
由令諍參州給云

九月大

三月 甲寅

大庭平太景能申云河村三郎義秀

於今者可被梟首歟者仰曰申狀太不得其意早可  
處其刑之由雖被仰付景能潛扶之歷多年也依流  
鑄馬賞厚免訖今更何及罪科哉者景能重申云日  
來者為囚久之間以景能助成活命愍以蒙免許之



後已擬餓死。如當時者。被誅事。還為彼可為喜歟者。  
于時二品頗令咲給。可還住于本領相摸國河村鄉。  
之旨。可下知者。

七日 戊午 甚雨。入夜故祐親法師孫子。祐成。曾

服號。曾我五郎時致。賜龍蹄一疋。是祐成父祐親法

師者。雖奉射二品。其子孫事於今者。不及沙汰。祐成

又相從。繼父祐信。在曾我庄。依不肖。雖未致官仕。常

所象北條殿也。然間今夜儀。殆不及御甚。敵云

九日 庚申 古庄左近將監能直。自陸奥國進使

者。注進兩州。輩忠否。并兼任伴黨所領等。仍為盛時

奉行。彼賞罰條々。被經沙汰。被下事書於能直云

十三日 甲子 板垣三郎兼信。高田四郎重家等

去七月。雖被下配。流官府。預送使。不送之于今。在京

之由。風聞之間。內々可被執申。殿下之旨。被仰遣右

武衛云

十五日 丙寅 來月依可有。御上洛。御出立間事

等。被經沙汰。今年諸國旱水。共相侵。民戶皆無安。仍

可令延引。給歟之由。聊雖有御猶豫。兼自已被申

仰洞訖於今者。不可及御逗留云。御路次間事。諸事

被定奉行入

行政 善信 盛時 康清等。沙汰之云。彼目錄被

下雜色常清。成里云

御京上間奉行事

貢金以下進物事

民部兼仁政

法橋昌寛

先陣隨兵事

和由太郎義盛

後陣隨兵事

梶原平三景時

御廐事

八田右衛門尉知家

千葉四郎胤信

御物具事

三浦十郎義連

九郎藤次

御宿事

葛西三郎清重

御中持事

堀藤次親家

雜色以下々部事

梶原左衛門尉景季。同平次景高

六波羅御亭事并諸方贈物事

掃部頭親能

右依仰所定如件

建久元年九月日

畠山次郎重忠自武藏國叅上是

十六日 爲御上洛供奉也

十七日 戊辰 去月廿七日院宣到來民部卿

經房所被執進也條々内兼信所領遠江國雙侶庄

事應御旨今日被献御請文云是依光範朝臣所望  
可被去進地頭職之由所被仰下也自餘兩條者先  
日自是被告上為勅答云

院宣云

東大寺新麻苧事

日來沙汰次第皆所聞食也尤神妙今度支度  
之趣爭不被仰哉仍被告仰畢上棟以前強不  
可事闕近國多進濟之周防國抽出之間又可  
及也漸可催進歟  
日吉社千僧新經并裝束事  
可沙汰進之由聞食畢如此事為結緣所被仰  
也

圓勝寺領遠江國雙侶庄地頭事

件御堂待賢門院御草創殊不雅他寺思食連  
連佛聖以下闕如年貢對捍不便聞食兼信被  
流罪訖其替不被補地頭者旁可亘事歟  
以前條々以此旨可仰遣之由内々御氣  
色候也仍上啓如件

八月廿七日

右大辨定長

謹上 民部卿殿

御請文云

被仰下候遠江國雙侶庄地頭兼信依流罪候不  
可補其替候之由謹以奉候訖以此旨可令渡達  
給候賴朝恐惶謹言

九月十七日

賴朝

十八日 己巳 佐々木三郎盛經侯野箭一腰進  
 上御上洛祈也。即覽之。無文染羽。以鷓目。擇挨之。藤  
 口卷也。以青鷲羽。鴈表箭。是曩祖將軍天治年中。令  
 征伐奥州。梟賊之後。歸路之日。用此式矣。云又飯富  
 源太宗季改宗長。作獻簇。同歷御覽之處。重端草逆  
 也。令問其由。緒給宗季答申云。是故實也。以赤革。令  
 重于表者。頗相似。平家赤旗赤標也。重于下之條。可  
 然歟。云又居蛇結文於腰。充其風情。殊珍重也。旁御  
 感之餘。向後重端。可為此儀。次馳結丸。可為宗季手  
 文之由。被仰含云。

廿日 辛未 東大寺作事。繩料。苧可充。催諸國御

家人之由。被下院宣之間。二品悉以施行。給畢次

御上洛事。内々雖思企諸國洪水折節。可為事煩歟

之由。被示遣民部卿經房許之間。依被奏聞。有左

大辨宰相奉書。戶部被執進之。今日所到來也。

東大寺苧經事。五畿七道。不漏一國。被催之間。被

觸仰畢。但各存結緣之由。多進濟於上棟用途者。

已有餘剩之由。上人所申也。上洛之間。雖少事。有

其煩歟。明春於彼知行國々分者。可有沙汰。就中

此催以前。度々催遣之由。所聞食也。如此入意。被

申之條。神妙之由。可仰遣者。御氣色候也。仍上

啓如件

九月十三日

右大辨

謹上

民部卿殿

逐啓

洪水事誠驚聞食一國不免此難歟凡不能  
左右但於上洛者更不可依此事于今不上洛  
朝暮待思食之處今年又空止畢返々遺恨只  
可思立之由可斗仰遣之旨候也彼消息返上  
之右府小も申合ひ畢

京都御地事故池大納言舊跡治定云被始作事之  
由昌寬申之云云

廿一日 壬申 御上洛之間被定御留守兵士被  
充御家人等近之所領云云伊豆國寺宮庄北條殿以

下廿餘箇所也行政奉行之又因幡前司者先上洛

云御入洛以前於京都有可致沙汰事等之故也

廿九日 庚辰 先陣隨兵記賜義盛後陣隨兵記

被下景時各依可令奉行也彼記内於家子并豊後

守泉八郎等被加殿字云云

十月小

二日 癸未 御上洛間先陣事御家人等或内々

企所望或定被仰付之由思儲之輩多之而日來全

無其沙汰今日召仰島山次郎重忠是有御存念之

間欲被仰付處依有御夢想所以思食定云云

三日 甲申 令進發給御共輩之中為宗之者多

以列居南庭而前右衛門尉知家自常陸國逢桑令

待給之間已移時尅御氣色太不快及午尅知家衆

上下著行騰經南庭直昇杏解於此所撒行騰參御  
座之傍仰曰依有可被仰合事等被抑御進發之處  
遲參懈緩之所致也云知家稱所勞之由又申云先  
後陣誰人奉之哉御乘馬被用何哉者仰曰先陣事  
重忠申領狀訖後陣所思食煩也御馬被召景時黑  
駁者知家申云先陣事尤可然後陣者常胤為宿老  
可奉之仁也更不可及御案事歟御乘馬彼駁雖為  
逸物不可叶御鑑之馬也知家用意一疋細馬可被  
召歟者則引出御前八寸餘黑馬也殊有御自愛但  
御入洛日可被召之路次先試可被用件駁者又召  
常胤相具六郎大夫胤賴平次常秀等可供奉于殿  
末之旨被仰會訖其後首途冬夫無程臨黃昏之間

令宿于相摸國懷鶉給後陣輩未出鎌倉云大庭平

太景能儲御馱餉

四日 乙酉 入御酒勺宿

五日 丙戌 於關下邊陸奧目代解狀到來仍彼

國地頭所務間有被定事等雖為路驛猶及此御沙  
汰繁務不失寸陰之故也

下 陸奧國諸郡鄉新地頭等所

可早從留守并在廳下知先例有限國事致其  
勤事

一 國司御厩舍人等給田畠事

右件舍人等居住郡鄉募來彼田畠在家等者  
也早任先例可令引募且隨作否之多少可充

行也

國司御廐佃事

右件佃本自有定置之郡郷宮城名取柴田

黑河 志太 遠田 深田 長世 大谷

竹城是也早任先例可致沙汰縱所雖損亡

隨作否可充行沙汰也

以前條之肖此狀致不當之輩者可改定地頭職

也且御目代不下向之間隨留守家景并在廳之

下知可致沙汰但留守家景可同先例於在廳也

國司者自公家被補任在廳者國司鏡也於先例

沙汰來之事者不憚入無偏頗可致沙汰兼又國

可興復之只在勸農之沙汰所仰付家景也而不

隨國務所々家景自身罷向見知實否可加下知

也猶不承引之所可注申但依入成憚有偏頗不

申上監行之輩者仰家景可處奇恠之狀如件以

下

建久元年十月五日

九日 庚寅 於駿河國蒲原驛 院宣到來是近

江國田根庄者按察太納言朝房領所也依二品御

尊陶日者籠居之間地頭佐々木左衛門尉定經忽

緒領家所務云彼卿復本之後就申子細可令尋成

敗給之趣也則以其趣被仰合定經訖云

十二日 癸巳 於里部宿進 院宣請文給按察

大納言使此程奉扈從賜御請文進以歸洛云

去月九日御教書去九日到來謹拜見候畢近江國田根庄務事早隨領家使下知成和與可沙汰之由仰含地頭定經候畢此上猶到對捍候者可勘當候也以此旨可令申上給候恐々謹言

十月十二日

頼朝

十三日 甲午 於遠江國菊河宿俵々木三郎盛經相副小刀於鮭楚割害敷指以子息小童送進御宿申云只今削之令食之處氣味頗懇切早可開食敷云殊御自愛彼折敷被深御自筆曰

まぢえゝる人のなまげもすゑをまじ

わらゑく見ゆる心ざらぬ

十八日 巳亥 於橋本驛遊女等群衆有繁多贈

物云先乏有御連歌

く〜の〜乃まゆばふよかりすべ哉

平景時

た〜うゆがハ乃〜於てひまり也

北五日 丙午 以尾張國御家人須細治部大夫

為基為案内者到于當國野間庄拜故左典廐廟堂

平治有此事奉給此墳墓被掩荆棘不拂薛蘿敷之由

日來者於關東遙令遣懷給之憂佛閣排扉並嚴之

糲透眼僧衆搆座轉經之聲滿耳也二品怪之為解

疑水被尋盤筋之處前廷尉康頼入道守于國之時

令寄附於水田三十町以降建立一伽藍奉祈三善

提云此事為謝康頼入道殊功兼日雖賜一村彼任



國者往年事也。行業定令廢絕歟。可加潤饒之由。思食之處。鄭重之儀。親覽之。彌憐禪門之懇志。更感古塚之結搆。給。又。屈數十許。輩龍家。被修。廿五三。昧勤行。口。別。綿衣。二。領。曠布。十。端。施之。給。云。

廿七日 戊申 御蒙齊令奉幣熱田社給當社依為外戚祖神殊被致中心之崇敬云

廿八日 巳酉 於小熊宿須細大夫為基賜身暇自鳴海迄于此所候御駕前當國內牢籠所領等令安堵云 及晚著御于美濃國墨俣爰高田四郎重家下蒙配流 宣旨猶住本所剩有謀及企之由依聞食及之遣御使之處重家父子參上陳申無異心之由云

廿九日 庚戌 於青波賀驛被召出長者大炊息

女等有纏頭故左典既都鄙上下向之每度令止宿此所給之間大炊者為御寵物也仍被重彼舊好之故歟

故六條延尉禪門寂期妾乙若以下四人內記平太政遠保元逆亂時被誅乙平三真遠出家後号誓極時為左典既御共迴大炊長者此四人皆連枝也內記大夫行遠子息等云

十一月大

二日 壬子 於近江國柏原被召取前兵衛尉忠

康則以雜色被觸申其由於民部卿經房之許云又山田次郎重隆高田四郎重家等雖蒙配流 宣旨

各不赴配所之間重隆者自墨俣所被召具也彼輩  
 事并路次子細為内奏可申戸部之旨先立專使被  
 遣御書於因幡守廣元在京許云其詞云  
 依内々仰於墨俣邊尋聞之處重隆重家可發  
 謀及之由依聞重隆少を付使有父子來向仍召  
 具之原也子息をば義濃小留て重隆を召具  
 て衆也其故ハ重隆申狀よ

九月廿日

宣旨依仗ハ出ツ十月一日被行赦免定てゆり  
 いぬらんとむがゆ也也縱赦免候りん  
 小いらてゆりぬらんとハ斗哉ハ次第也重  
 家申狀少は付東大寺上人て申小可被免之由

兼れバ乃り志とある也とP。必して誠謀  
 叛儀企及ふ以ハ重家小も。律使止ふ付使て  
 進上以也。重家兼信ハ先京都へ被召上以後小  
 宿乃者も。請取以る。重隆を配所へ不遣志  
 て。召具候事。人も傍小Pるや。以んむん。さ  
 以とて。手放小。沙汰寸べき者小く。以て。祢當  
 時召具て人。隨御定。可沙汰候也。以由也。急民  
 部卿殿。よやて。律返る。と。迎さ。まよ。可令  
 走也。兼又義濃在廳雜事として。可沙汰之由申  
 一。うども。國乃。清目代も。不。下。向事。あ。ハ。決  
 定ハ畏思給也とも。尚時ハ。可申入事。な。ク。ハ。  
 う。は。さ。て。有。さ。バ。條。も。若。あ。ぬ。さ。海。乃。見

衆ふも入と存地。由とも能く可申上也。遠  
 江御目代橋本宿。來て儲て以志りば。領納畢  
 是又可入見衆。猶々重隆重家等。忽緒  
 一併して加控。私使と付候。刻。或來り  
 或さハズ。返々奇恠候事也。已朝威  
 と忽緒。一併猶以不敵事候。仰朝威候ハ。身ノ  
 冥加ころ。修ハめ又重隆使と給て以也。申狀又  
 上洛以前。可被流罪之由。自鑣倉。申候た。と  
 申者候也。以廣元申た。り。大藏卿。乃奉行  
 て被仰下之由。と申候也。

十一月二日

盛時 奉

因幡前司殿

四日 甲寅 二品御入洛。可爲今明之由。達叡聞  
 之間。以度々追討賞。可有拜官之恩。然者可爲何官  
 哉之由。有勅問。云今日基清。朝光等爲御使。先入  
 洛

五日 乙卯 著御野路宿。前右馬助。朝房。自當國

三上社。献瓊飯。酒者等。不令領納之。給云

六日 丙辰 甚雨。凌雨。雖可有御入洛。依道。虛并

御衰日。延引。令逗留野路宿。給。今日騎馬勇士。在門

前無禮也。可令下馬之由。景時。加下知之。處。答申未

言其禮。旨。仍可召進其身之由。被仰義盛。々々。窺出  
 于門外。件男。已退去之程也。義盛。挾引。目。追射之。則  
 落馬。于時。義盛。即從。等。擲取之。問。子細之處。大舍人

先藤原泰頼也。承鎌倉殿御上洛事。為御迎。泰向且

為愁申。伯耆國長田庄得替事也。全不知御旅館之

由。陳謝之。非指緩怠。早相宥。可被召具之由云。

七日 丁巳 雨降。午。一赴屬晴。其後風烈。二品御

入洛。法皇密々。以御車御覽。見物車輟。立河原

申剋先陣入洛。三條末西行。河原南行。令到六波羅

給。其行列。先貢金唐櫃一合。次先陣。富山次郎重忠。著黑糸威甲。家子一

次先陣隨兵。行騰。又小舎人童。上。髮。負。持。一騎。胃。腹。卷。

各在前。其外。不具。即從。

一番 大井四郎太郎 大田太郎 高田太郎

二番 山口小七郎 熊谷小次郎 小倉野三

三番 下河邊四郎 澁谷彌五郎 熊谷又次郎

四番 仙波次郎 瀧野小次郎 小越四郎

五番 小河次郎 市小七郎 中村四郎

六番

六加治次郎  
勅使河原三郎  
大曾四郎

七番  
平山小太郎  
樟田小次郎  
古郡次郎

八番  
大井四郎  
高麗太郎  
鴨志由十郎

九番  
馬場次郎  
八嶋六郎  
多加谷小三郎

十番  
阿加田澤小太郎  
志村小太郎  
山口次郎  
兵衛尉

十一番  
武次郎  
中村七郎  
中村五郎

十二番  
都筑三郎  
小村三郎  
石河六郎

十三番  
庄太郎三郎  
四方田三郎  
浅羽小三郎

十四番  
里崎平四郎  
塩谷六郎  
曾我小太郎

十五番  
原小三郎  
佐野又太郎  
相摸豊田兵衛尉

十六番  
阿保六郎  
河勾三郎  
河勾七郎三郎

十七番  
坂田三郎  
春日小次郎  
阿佐義太郎

十八番

三尾谷十郎

河原小三郎

上野沼田太郎

十九番

金子小太郎

駿河 毘部小次郎

吉香小次郎

二十番

小河次郎

小宮七郎

戸村小三郎

廿一番

土肥次郎

佐貫六郎

江戸七郎

廿二番

寺尾太郎

中村小太郎

熊谷小太郎

廿三番

稱津次郎

中野五郎

小諸太郎次郎

廿四番

稱津小次郎

志賀七郎

笠原高六

廿五番

嶋指三郎

今堀三郎

小請小太郎

廿六番

土肥荒次郎

廣澤三郎

二宮小太郎

廿七番

山名小太郎

新田藏人

徳河三郎

廿八番

武田太郎

遠江四郎

佐竹別當

廿九番

武田兵衛尉

越後守

信濃三郎

三十番

淺利冠者

奈胡藏人

伊豆守

世一番

奈河守

相摸守

里見太郎

世二番

工藤小次郎

佐貫五郎

田上六郎

世三番

下總 豊田兵衛尉

鹿嶋三郎

小栗次郎

世四番

藤澤次郎

阿保五郎

伊佐三郎

世五番

中山四郎

中山五郎

江戸四郎

世六番

加世次郎

塩屋三郎

山田四郎

世七番

中澤兵衛尉

海老名兵衛尉

豊嶋兵衛尉

世八番

中村兵衛尉

岳部平六

猪俣平六

世九番

駒江平四郎

西小大夫

高間三郎

世十番

所六郎

武藤小次郎

豊嶋八郎

世十一番

佐々木五郎

糟江三郎

岳部右馬允

世十二番

堀四郎  
海老名次郎  
新田六郎

四十三番  
葛西十郎  
伊東三郎  
海野太郎

四十四番  
小澤三郎  
西小大夫  
横山三郎

四十五番  
豐嶋八郎  
堀藤太郎  
和由小次郎

四十六番  
山内先次郎  
佐々木三郎  
菅王丸

四十七番  
右衛門兵衛尉  
尾藤次  
中條平六

四十八番  
右衛門兵衛尉  
尾藤次  
中條平六

四十九番  
小山四郎  
右衛門大夫  
岳部與一郎

五十番  
糟屋藤太  
野平右馬允  
九郎藤次

五十一番  
多氣太郎  
小平太  
宇佐美小平次

五十二番  
波多野小次郎  
仁由四郎  
桃井八郎

五十三番  
小野寺太郎  
足利七郎四郎  
足利七郎五郎

五十四番  
佐貫四郎  
足利七郎太郎  
横山太郎



五十五番

梶原兵衛尉

和田小太郎

宇治藏人三郎

五十六番

梶原左衛門尉

宇佐義三郎

賀嶋藏人次郎

五十七番

小山田四郎

三浦平六

小山田五郎

五十八番

和田三郎

堀藤次

土屋兵衛尉

五十九番

千葉新介

氏家太郎

千葉平次

六十番

小山田三郎

北條小四郎

小山兵衛尉

次御引馬一疋

次御小具足持一騎

次御弓袋差一騎

次御甲著一騎

次二位家

次著水干葦

一番

八田右衛門尉

伊東四郎

加藤次

二番

三浦十郎

八田太郎

葛西三郎

三番

河内五郎

東鑑

四

四番 田原

三番 浦介

五番 浦介

足立右馬允

次後陣隨兵門

一番 握原刑部丞

二番 大井次郎

三番 人見小三郎

四番

八日太尉

工藤左衛門尉

鎌田太郎

大河戸太郎

多々良四郎

長井大郎

品河三郎

豐田太郎

豐嶋權守

江戸太郎

金子十郎

小越右馬允

大河戸次郎

吉香次郎

七番

大河戸四郎

八番

海老名四郎

九番

河村三郎

十番

藤田三郎

本間右馬允

奥山三郎

工藤庄司

小澤三郎

横山權守

山上太郎

阿坂余三

宇津幾三郎

阿坂余三

山上太郎

阿坂余三

阿坂余三

阿坂余三

阿坂余三

阿坂余三

阿坂余三

阿坂余三

阿坂余三

阿坂余三

阿坂余三

阿坂余三

下河邊庄司

鹿嶋六郎

眞壁六郎

十番

稱智次郎

大河戸三郎

大胡太郎

駿河守

平賀三郎

十二番

豐後守

曾稱太郎

毛利三郎

村山七郎

高梨次郎

十三番

同判官代

加々美次郎

泉八郎

高田太郎

荷沼三郎

十四番

中郡六郎太郎

同次郎

村上左衛門尉

深栖太郎

倉賀野二郎

十五番

志村三郎

白井六郎

正村上右馬助

里村太郎

春日與一

十六番

深棲四郎

都筑平太

品河太郎

高田太郎

荷沼三郎

十七番

近間太郎

同次郎

十八番

秩父平太

同次郎

十九番

沼田太郎

倉賀野二郎

二十番

大井五郎

倉賀野二郎

廿一番

大胡太郎

倉賀野二郎

廿二番

深棲四郎

都筑平太

大河原太郎

小代八郎

源七

廿三番

三宮次郎

上田揚八郎

高屋太郎

廿四番

浅羽五郎

白井余一

天羽次郎

廿五番

山上太郎

武者次郎

小林次郎

廿六番

井田太郎

井田次郎

武佐五郎

廿七番

目黒彌五郎

皆河四郎

平佐古大郎

廿八番

鹿嶋三郎

廣澤余三

庄太郎

廿九番

上野權三郎

大井四郎

相模 小山太郎

三十番

塩部四郎

同小太郎

中條藤次

三十一番

小見野四郎

庄四郎

仙波平太

三十二番

片穂平五

那須三郎

常陸平四郎

三十三番

塩谷太郎

毛利田次郎

平子太郎

廿四番

遠江 浅羽三郎

新野太郎

横地太郎

卅五番

高橋太郎

印東四郎

須田小大夫

卅六番

高幡太郎

小田切太郎

里館次郎

卅七番

菅田太郎

長田四郎

同五郎

卅八番

廳南太郎

藤九郎

成田七郎

卅九番

別府太郎

奈良五郎

同彌五郎

四十番

里部六野太

瀧瀬三郎

玉井太郎

四十一番

玉井四郎

里部小三郎

三輪寺三郎

四十二番

楠木四郎

忍三郎

同五郎

四十三番

和田五郎

青木丹五

寺尾三郎太郎

四十四番

深濱木平六

加治太郎

道後小次郎

四十五番

多々良七郎

眞下太郎

江田小次郎

四十六番

高井太郎

道智次郎

山口小次郎

次後陣

勘解由判官

梶原平三

千葉介

相具即從數十騎  
以子息親類等為隨兵

素燭之程令著六波羅新御亭

故他大納言類盛卿  
舊跡此間被逮之

給下總守邦業前掃部頭親能因幡前司廣元宇都

宮左衛門尉朝經小山七郎朝光等豫候此所云

八日戊午早且伊賀前司仲教衆六波羅所持

衆御直衣也是日來整置給御馬云左武衛保能

衆給御衆内以下事御談合云明日可有御院衆之

由被觸遣民部卿經房云又其間可警固辻之旨

被仰下佐々木右衛門尉定經注申辻々義盛景時

取目錄觸御家人等云

九日己未天霽二品令衆院内給御家人警

固辻々云今日付民部卿經房可聽直衣之由奏

之給即勅許藏人左京權大夫光經奉之民部卿

禮為申次豫被候御所申尅自六波羅御出先御

衆仙洞不追前直衣綱代車八葉

行列

先隨兵三騎

三浦介義澄前

小山兵衛尉朝政

次御車副二人牛童

小山田三郎重成

小山五郎宗政 佐々木三郎盛經

加藤次景廉 以上三人步行御車傍

次御調度懸 所著青丹打上御入洛日

中村右馬允時經 各具調度懸

次布衣侍六人 宇都宮左衛門尉朝經

八田右衛門尉知家

工藤左衛門尉祐經 畠山次郎重忠

梶原平三景時 三浦十郎義連

次隨兵七騎 梶原左衛門尉景季

子葉新介胤正 佐々木左衛門尉定經

下河邊庄司行平 葛西三郎清重

和田太郎義盛

武田太郎信義 未一騎

於六條殿昇中門廊候公卿座 給戸部兼候奥座

即被奏之 經朝臣傳奏 法皇著御出御常御所南

面廣扇縁敷疊依戸部引導 奏其座給 勅語移剋

及理世御沙汰歟 他人不候此座 昏黒御退出爰

暫可有御社候有可被仰事之旨 戸部示申 然而無

後日可參之由 御退出訖 戸部奏此旨處 可任大

納言之由 可仰遣定 謙退歟不可待請文 今夜可被

行除書之旨 有勅定 又勅授事向 可被宣下 次

御參内 閑院 自弓場殿方 候鬼間邊 給頭中宮亮宗

頼朝臣 奏事由 主上御出御書御座 候御座

給依召御參簀子 敷座 小時入御次於鬼間 殿下

御對面于一尅令歸六波羅給次戶部被下院宣云  
 依勲功賞所被任權大納言也度々雖被仰遣依  
 令謙退迪于今無其沙汰而忽有上洛爭背先規  
 哉衆入之時先欲被觸仰之處令早出給之間無  
 左右所被行除書也於今者不可有異儀可令存  
 其旨給兼又可聽 勅授之由同被宣下畢者不  
 院宣如此仍執達如件

十一月九日

民部卿

謹上新大納言殿  
 此狀到著六波羅被進御請文昌寬書之云  
 其狀云  
 拜任權大納言事恐悅申候但候關東之時任官

事雖被仰下候存旨候 申辭退以畢而令被仰  
 下候之條面目雖無極人亦恐所申辭退候也辭  
 申之旨納いんむとて朝恩深と可存い兼又  
 可聽 勅授事畏承候畢以此旨可令洩達給候  
 賴朝恐惶謹言

十一月

追啓

被仰下候之後辭申候之條猶以恐思給候  
 勅授事重之畏申候也以此旨可然之樣可令  
 披露給候重恐惶謹言

十一日

辛酉晴

新大納言家御察六條若官并

石清水官等其行列



先神馬一疋 辨毛

直被引石清水  
不返留六條若官

小山兵衛尉朝政

小山田三郎重成

越後守義資

加々義次郎長清

土肥次郎實平

梶原左衛門尉景季

村上左衛門尉頼時

武田兵衛尉有義

千葉新介胤正

葛西三郎清重

次御車

仁田四郎忠常

糟屋藤太有季

佐々木次郎經高

同三郎盛經

大井次郎實春

小諸太郎光兼

金子十郎家忠

河勾七郎政頼

本間右馬允義忠

猪俣平六範經

以上十人步行御車左右

御調度懸

武藤小次郎資頼

次後騎 淨衣

參河守範頼

駿河守廣經

相摸守惟義

伊豆守義範

村上右馬允經業

北條小四郎

三河介義澄

宇都宮左衛門尉朝經

八田右衛門尉知家

足立右馬允遠元

比企四郎能貞

千葉介常胤

次後陣隨兵

畠山次郎重忠

毛利三郎頼隆

小山七郎朝光

佐々木左衛門尉定經

信濃三郎光行

最末

和田太郎義盛

先六條若宮次象石清水給於八幡宮神馬一疋銀

一腰被奉之馬場御所雖儲御馱餉依無復今御

于任覺房今夜御逗留御通夜寶前也

十二日 壬戌 八夜白石清水令還六波羅

十三日

癸亥晴 新大納言家御別進以伊賀前

司仲教被付御解文

進上

砂金八百兩

鷹羽二櫃

御馬百疋

右進上如件

建久元年十一月十三日 源頼朝

如此被載之此外龍蹄十疋所被進禁裏也

十五日 乙丑霄 大納言家御所進御馬被分進

諸社云

新録

五十一

十六日 丙寅雨下 大納言家送遣唐櫃二合鶴

於御所女房三位局被納桑絲二百疋紺綃百疋云

大和前司重弘為御使云女云

十八日 戊辰 亞相御參清水寺御車也供奉人

被用八幡詣人數但隨兵之中小山七郎朝光和田

太郎義盛二人相列于御車前云於彼寺令眾僧讀

誦法華經施物多云

十九日 己巳雨下 臨夕休止未剋大納言家直

御參 仙洞左武衛 能保被參會法皇御對面及數

剋云

廿二日 壬申雪飛 大納言家可被任大將之由

院宣 經房奉到來而御請文之趣不慮之外雖任大

納言顧涯分之處重又被任大將不及申左右云就

之以經房卿被申合殿下但無左右可被任付之由

思食云殿下覽被御請文不可有異儀之由被申云

廿三日 癸酉小雪 大納言家御參 仙洞終日

令候御前給又長綃百疋綿千兩紺綃廿端被進內

慶盤所云

廿四日 甲戌霽 入夜雨降右丞相兼雅公被上

右大將辭狀今夜亞相可被任右大將事被下

院宣 經房奉 御請文趣辭退之志者多之所望之

儀者無之何様可令奏哉云入夜被行除自藏以右

少辨家實

宣下

右近衛大將源頼朝

上卿別當通親卿執筆右宰相中將公時卿幕下之

外無任人云

廿六日 丙子晴 右大將家番長以下自院被定

仰之右府生秦兼平可為番長幡磨貞弘可為一座

云亦拜賀間御所為先今日被仰下右府承公勅被

計申云

廿八日 戊寅 依可有太將御拜賀隨兵等事今

日有其定爰江間殿密々被示送于小山兵衛尉朝

政曰隨兵事當日臨御出之期可被定左右以合著

同色甲并直垂之者可為予合手之由已申訖予亦

革威甲青筋懸了直垂所用意也汝合著此色可番

予者朝政本自有一諾申事之間殊喜此旨仍用意

彼色直垂美甲曹云

廿九日 己卯 入夜右大將家御院參布衣侍

十二人在御共各狩衣下著腹卷云

三浦介義澄 足立右馬允遠元

下河邊庄司行平 小山七郎朝光

千葉新介胤正 八由太郎朝重

小山田三郎重成 三浦十郎義連

三浦平六義村 梶原左衛門尉景季

加藤次景廉 佐々木三郎盛經

廿日 庚辰 雨下日中天霽右大將家毛車并

扇車御裝束直衣帶劍緒隨身舍人以下裝束皆悉自

院被調下。檢非違使則清為勅使。舍人居飼裝束等。  
右府御沙汰云。

十二月小

一日辛巳晴。右大將家御拜賀也。主稅頭在宣

朝臣。献日時。勘文是依。院宣也。申一刻。御參仙洞。

六條院西北。西。洞院。西。西。路次行列。五百。平。

先居飼四人。二行退。紅手。下。縫。越之。

次舍人四人。二行。御。謝。諫。云。崩。黃。狩。禎。袴。薄。色。袖。白。練。

單。村。濃。平。繼。搖。平。禮。已上院御厩舍人。鎮澤。

次一負。府。生。將。胃。廳。友。移。馬。將監。靴。帶。

次前駟笠持。打鞍。覆。兩。三。相。交。

次前駟十人。七條院。非藏人。範清。河內守。光輔。

皇后宮。大進行。清。散位。成輔。

前右馬助。朝房。前尾張權守。仲國。

前下總守。邦業。前左馬助。成實。

內藏權頭。國行。前參河守。範賴。

範賴。範清。外八人。皆院北面。眾被催遣之。

次番長。秦兼平。左府。生。也。依。清。撰。彼。下。之。白。狩。袴。蓋。

次御車。上。簾。院。赤。色。山。吹。衣。黃。單。

車副二人。垂。禮。白。張。村。濃。薄。色。衣。平。組。括。

牛童。院。赤。色。山。吹。衣。黃。單。

東盤。六十一。

院。赤。色。山。吹。衣。黃。單。

院。赤。色。山。吹。衣。黃。單。

院。赤。色。山。吹。衣。黃。單。

黒班牛。院御牛

糟屋藤太有季鳥直衣折持御劔武太刀

前左衛門尉朝經鳥直衣折前右衛門尉知家折鳥直衣

右立御車副儀

本拜出之後有御前召被參進透渡殿藏人兼即御

退出可令賜御馬給之處内之被申子細之間被略

此儀云秉燭以前六條東行東洞院北行御參内

裏閑院於弓場殿令奏慶給右中將伊輔朝臣申次

之舞蹈畢頭中將實明朝臣召之參進晝御座前給

主上出御中官御方雖有御用意不參給又攝政殿

同被略之云

二日 壬午晴 右大將家御直衣始也藤丸薄色

堅文織物奴袴出薄色紅梅掛厚キ野又劍又裝束持笏

給檜柳毛車

前駟六人

行清 成輔 仲國 邦業 國行 範頼

火番長 兼平 布衣 冠

下藤五人色々 赤絶前木柄葉 檜皮色二藍

隨兵八人

三小山田三郎重成 葛西三郎清重

今千葉平次常秀 加藤次景廉

不三浦十郎義連 梶原三郎景茂

佐貫四郎廣經 佐々木左衛門尉定經

無扈從之人先御參 仙洞入東門候西作會廊給

則依召右中辨棟範參進御前移赴御退出抑昨日

拜賀直垂者持太刀有御尋被奏姓名之處無官

不可然早可被授兵衛尉之由有勅定云次御參内

今日上下裝束皆以自院被調下之給

三日癸未右大將家令上兩職辭狀納給

右少將保家為使頭中將請取之奏院被留申云今

日賜隨身還

次近衛五人播磨貞弘本府下毛野敦季敦勝男

秦兼峯兼平男同賴任賴文男

佐伯武文近文男

次雜色七人一人垂袴著五人著葉皆平禮

次笠雨皮持

次侍七人布衣

三浦介義澄千葉新介僧正

左衛門尉祐經前右馬允遠元

前左衛門尉基清葛西三郎清重

八田太郎朝重

次扈從人々左兵衛督能保毛車上簾具隨身垂袴許

左少將公經朝臣上簾衛府二人在共

右少將保家上簾衛府二人在共

次御調度懸前右馬允時經著馬負御入洛日御簾子

次隨兵七騎

北條小四郎

和田太郎義盛

土肥次郎實平

畠山次郎重忠

於中門令

奏慶給内藏頭定輔朝臣為申次歸出

仰聞食祿番長兼平馬三疋色々布百段近衛五人

各馬一疋色々布卅段親能奉行之

四日甲申前右大將家以繪布等令施入京中

可然神社佛寺給云親能行政昌寬等奉行之

五日乙酉前右大將家令詣八幡給供奉人如

前今日被猷龍蹄於戶部經房又前駱之人皆被

引馬知家胤信等為御使

七日丁亥前右大將家關東御下向近々之間

御所女房三位局被送餞物等扇百本在其中是依

内々御氣色及此儀云

八日戊子前右大將家御劔一腰砂金十兩施

三井寺青龍院修理新此靈場者八幡殿殊御歸敬

被埋御髮云

九月己丑前右大將家駕半部車令參院給件

車自院所被調下也

十日庚寅六波羅御留守事今日被定之左武

衛賢息幕下可被坐彼御亭云

十一日辛卯前右大將家令參院內給移尅御

小山兵衛尉朝政

梶原平三景時

比企藤四郎能貞



桓候御家人十人募成功被攀任左右兵衛尉左右

衛門尉等是依度之勲功之勞可舉申七人之旨所

被仰下也幕下頻雖被辭申之勅命再往之間

而被申任十人云

左兵衛尉平常秀祖父常胤勲半宿同景茂父景時

藤原朝重父知家同右兵衛尉平義村父義澄同同清重勲功賞

左衛門尉平義盛勲功賞同義連同賞

藤原遠元元前右馬允右衛門尉藤原朝政同能負同賞

十三日 癸巳 當時御車有三兩毛車被立置干

六波羅御亭二兩者今日為行政奉行被下關東佐

佐木左衛門尉定經請取之以近江國下夫送之

十四日 甲午 天霽 前右大將家令下向關東給

前後隨兵以下供奉人如御入洛之時但駿河守廣

經今曉忽逐電家人等皆不知之仰夫云是故伊豆

守仲經男也年來奉相從右將軍候關東仍去元曆

元年六月五日被申任當國守今度件人々上洛給

之處如此不知其意云入夜風尤烈令著小脇宿給

十五日 乙未 箕浦宿

十六日 丙申 雪聊散青波賀

十七日 丁酉 黑田

十八日 戊戌 小熊

十九日 己亥 入夜令宿官路山中給

廿日 庚子 橋下

廿一日 辛丑 池田

廿二日 壬寅 懸河

廿三日 癸卯 鳴田

廿四日 甲辰 駿河國府

廿五日 乙巳 與津

廿六日 丙午 亥剋令著黃瀬河宿御馬乘替等

多以儲此所北條殿被獻御馱餉云

廿七日 丁未 竹下

廿八日 戊申 酒勾

廿九日 巳酉 五更令出酒為宿給酉剋著御鎌倉云

新刊 吾妻鏡卷第十

新刊 吾妻鏡卷第十一

建久二年 辛亥

正月大

一日 庚戌 千葉介常胤 獻境飯其儀殊利是御

昇進故云 午剋前右大將家出御南面前少將家時

家朝臣上御簾先有進物御劔千葉介常胤御弓箭

新介胤正御行騰香二即師常砂金三即胤盛宗

鷲羽納櫃 六郎大夫胤頼

御馬

一 千葉四郎胤信 平次兵衛尉常秀

二 臼井太郎常忠 天羽二郎真常

三 千葉五郎胤道

四 寺尾大夫業遠

五 庭儀畢上御簾更出御于西面母屋被上御簾盃酒

及歌舞云

二日 辛亥 御境飯 三浦介義澄持衆

御劔御弓箭足崎四郎義實御行騰和由三郎宗實

沙金三浦左衛門尉義連鷲羽比企右衛門尉能負

御馬

一 三浦平六義村 太郎景連

二

三

四

五日 壬子 小山右衛門尉朝政 獻境飯 御劔下

河邊庄司行平 御弓箭 小山五郎宗政 御行騰 沓同

七郎朝光 鷲羽下河邊四郎政能 砂金者 最末朝政

自捧持之 自堂上 參進 置御座前 次御馬 五疋

五日 甲寅 宇都官左衛門尉 獻境飯 御酒宴之

間即出堪能者有弓始

一番 下河邊庄司行平 榛谷四郎重朝

二番

和田左衛門尉 義盛 藤澤二郎清親

各一五度射訖 依召參進 御座間 外賜祿行平御

時家傳之義盛御弓箭傳之重朝鷲羽清親御  
行騰是今日進物云

八日丁巳今年中際可讀誦每日十二卷藥師  
經之由被仰若宮供僧并伊豆答根山衆徒等云

十一日庚申前右大將家御衆鶴岳若宮三浦左  
衛門尉持御劍小早河弥太郎遠平懸御調度伊豆

守三浦介梶原平三以下供奉神馬三疋引列御前  
日事疋梶原兵衛尉景高下自餘同引

十五月甲子被行政所吉書始前々諸家人浴恩  
澤之時或被載御判或被用奉書而今令備羽林上

將給之間有沙汰召返彼狀可被成改于家御下文  
旨被定云

政所  
別當  
前因幡守平朝臣廣元

令  
主計名藤原朝臣行政

案主  
藤井俊長

知家事  
中原光家

問注所執事

關中宮大夫屬三善康信法師 法名善信

侍所 新出

別當

左衛門少尉平朝臣義盛 治承四年十月奉此職

所司

平景時 攝原平三

公事奉行人

前掃部頭藤原朝臣親能

後權守同朝臣俊兼

前軍人佐三善朝臣康清

文章生同朝臣宣衡

民部丞平朝臣盛時

左京進中原朝臣仲業

前豐前介清原真人實俊

京都守護

右兵衛督 能保郷

鎮西奉行人

内舍人藤原朝臣遠景 魏天野藤内

十七日 丙寅 民部丞盛時武藤二郎資頼等奉

御遣使者於伊勢志摩兩國又出納和泉攝國守相

副之 云 是平家沒官地未被補地頭所之相交之由

依聞食及為巡檢之也 云

十八日 丁卯 御家人内藤六盛家去年春以後

令亂入于周防國遠石庄内石清水別宮領刃傷神

人友國抑留神祝社家就訴申之。去年六月廿一日。被下院宣仍石清水權別當使者捧其狀。奈訴之間。院宣嚴密之上。不能左右。早可令退出其所之旨。被仰下盛家許云。親能盛時等奉行之。雖不被究于細。及此儀。是且被重於綸命。且御敬神之所致也云云。

廿三日 壬申 女房大進局浴恩澤。是伊達常陸入道念西息女。暮下御寵也。奉生若公之後。緋露顯御臺所。殊怨思給之間。可令在京之由。内々被仰含。仍就近國便宜。被宛伊勢國歟云云。

廿四日 癸酉 左武衛消息。奈著當時洛中無殊事云。右馬名小野家長。去年十二月廿日。被解官者。是成尋法橋子息也。不蒙御吹舉。自由任官之間。父子共御氣色不快。仍可被停召名之由。被申請之故也。

廿八日 丁丑 晴幕下為一所御精進。出御于由比浦。著水干。駕鶴毛馬給。小早河次郎惟平持御劍。上總介義兼江間四郎主以下。扈從及五十人。令浴潮給後。被改著御淨衣云云。

二月卯時

吉香二時

四日 癸未 前右大將家。一所御奈辰。尅橫大路。西行。先御奈鶴。正宮御奉幣。後進發給。若宮大路。南行。空稻村。修整行列。

御先達 田四郎

次先陣 隨兵

下河邊庄司 三浦左衛門尉

小山田四郎 八田兵衛尉

中山四郎 同五郎

西所六郎 山内先二郎

廣澤三郎 宇佐美小平二

仁田四郎 吉香二郎

工藤小二郎 宇佐美三郎

土屋兵衛尉 堀藤次

比企藤二 中條平六

三浦太郎 筑井八郎

鎌田太郎 小野寺太郎

大河戸四郎 山上太郎

馬場二郎 豐田太郎

伊澤五郎 加之美二郎

武田兵衛尉 浅利冠者

次御乗替

次童一人

次御引馬

次御甲著

阿保五郎

次前右大將家 御津衣 草毛馬

次御調度懸 勅使河原三郎 次御後 立烏帽子

相摸守

越後守

新田藏人

北條殿

北條五郎

遠江四郎

同七郎

島山二郎

佐貫四郎

梶原平三

佐々木三郎

伊佐三郎

上総介

伊豆守

奈胡藏人

江間殿

山名小太郎

小山左衛門尉

三浦介

八田右衛門尉

加藤上二

同刑部丞

安房判官代

伊達四郎

前隼人佐

次後陣隨兵

村上判官代

和田左衛門尉

千葉六郎大夫

江戸太郎千

小山田五郎

梶原左衛門尉

横山權守

和田三郎

里部小二郎

海老名二郎

葛西兵衛尉

新田三郎

三浦平六兵衛尉

葛西十郎

品河太郎

小早河弥太郎

梶原兵衛尉

金子十郎

曾我小太郎

堀四郎

小河小二郎



豐鳴兵衛尉

大井二郎

波多野五郎

沼田太郎

中河小太郎

原宗四郎

河村三郎

新田六郎

三官小太郎

本間右馬允

十日 巳丑

細雨降自二所御歸著云

十五日 甲午

風烈鶴岳若宮臨時流鏑馬以下

如例今日被始行經供養

導師

安樂房重慶當宮佛僧御布施導師裹物二安房判

官代取之請僧口別帖繪二疋云

及晚幕下歷覽大倉山邊給為建立精舍得其靈地

給之故也是去々年征奥州給之時合戰無為之後

錄倉中可草創伽藍之由有御立願而彼年暮訖去

年奥州騷動國土飢饉并御上洛等計會依之無營

作於今者郡國悉靜謐民庶皆豐稔之間漸有其沙

汰善信行政後兼筆可奉行之云

十七日 丙申 雪降積地五寸幕下為覽雪渡御

鶴里別當坊佐貫四郎候御笠役前少將時家供奉

路次有御連歌別當献盃酒此間仰盛經親家等取

六邊香納長櫃被送遣豎者坊彼屬山陰日脚相隔

仍搆氷室可消炎暑之由被仰以此次當衆諸人運

送白雪云

廿一日 庚子 畫像阿弥陀三尊一鋪被安置御

持佛堂是為文學聖人沙汰於京都日來所被奉圖

繪也。今日有供養儀。導師安樂房重慶請僧三口。御  
布施導師被物三重野。劍一柄。請僧口別。裹物二時。  
家朝臣井源高重等取之。  
又法住寺殿造管所課事被仰所々

三月小

三日 辛亥霽 鶴岳官法會有童舞十人。垂髮。又

臨時祭馬長十騎。流鏑馬十六騎。相撲十六番。幕下

御參宮。越後守伊豆守江間殿。小山左衛門尉同七

郎三浦介畠山二郎和田左衛門尉三浦左衛門尉

伊東四郎葛西兵衛尉以下。候御共。晚景事訖。還御

之後。供奉人等未退出。各候侍所。其中有廣田次郎

邦房者。語傍輩云。明日鎌倉大火。災出來。若宮幕府

殆不可免其難云。是大和守維業男也。然者。繼家業

者。雖有儒道之號。難得天眼歟之由。人笑之云。

四日 壬子陰 南風烈。丑尅。小町大路邊。朱火江

間殿相摸。守村上判官代比企右衛門殿。同藤内佐

々木三郎昌寬。法橋仁田四郎。工藤小次郎。佐貫四

郎已下。人屋數十。燒亡。餘炎如飛。而移于鶴岳馬

場。本之塔婆。此間幕府同災。則亦若宮神殿。迴廊經

所等。悉以化灰燼。供僧宿坊等。少々同。不道此災云。

凡邦房之言。如指掌歟。寅尅。入御藤九郎盛長。甘繩

宅。依炎上事也。

五日 癸丑 依炎上事。近國御家人等。參集相摸。

澁谷庄司武藏。毛呂豐後守。最前馳參云。

六日 甲寅 若宮火災事幕下殊歎息給仍參鶴  
岳纔拜礎石御涕泣歎則渡御別當坊被仰舍新營

間事云 戊尅大地震動尺頗吉瑞也云  
八日 丙辰 若宮假寶殿造營事始也行政賴平奉

行之幕下監臨給云 十三日 辛酉 快霽八夜若宮假殿遷宮別當法

眼并供僧及巫女職掌等皆參隨兵百餘人兼固宮  
四面義盛景時盛長等奉行之御出間佐貫大夫役

御劔愛申三郎懸御調度河勾七郎著御甲所雜色  
基繁源判官代高重等取松明候御前

廿日 戊辰 太理卿保使者參著是依被申炎上  
事也

廿七日 乙亥晴 若宮假經所始供僧等參入故  
以有讀經之儀云

四月大 三日 庚辰 鶴置臨時祭如例今日幕府事始依  
去月火事也盛時俊兼奉行之

五日 壬午 太理卿保并廣元朝臣等飛脚參著  
各被獻書狀去月比佐々木小太郎兵衛尉定重於

近江國彼庄刃傷日吉社宮仕法師等仍山徒蜂起  
所司捧奏狀參洛可賜定重身上之由申之又可差

進延曆寺所司等於關東之由風聞朝家太事忽然  
出來之其監觴近江國佐々木庄者延曆寺千僧供

東鑑十一

領也。去年有示損之愁。乃責太闕之間。云定經。定重  
云土民無所于欲沙汰送之。仍衆徒等去月下旬差  
遣日吉社宮仕等官捧日吉神鏡。亂入定經之宅。叩  
門戶。破城壁。譴責家中男女。頗及耻辱。于時定重不  
堪。一旦忿怒。令郎從等刃傷宮仕一兩人。此間誤破  
損神鏡云云

六月 癸未 佐々木三郎同五郎等。赴近江國。是  
為訪定經也

八日 乙酉 南御堂佛生會也。為御禮佛幕下并  
御臺所若公等御參

九日 丙戌 佐竹別當自常陸國參上。今日於營  
中獻盃酒幕下。雖有御入興之氣。山門騷動事。依思

食糧不及數獻之儀云

十一日 戊子 定經逐電佐々木庄之由。有其聞

就之。有被疑群儀事云。定參向關東由幕下被仰云。

十五日 壬辰 天齋鶴毘官寺始結安居

十六日 癸巳 梶原平三景時為使節上洛。是延

曆寺。壞徒可申請定重黨類之由。及強訴之旨。罪科

無所遁者。早可被行其科之旨。依被奏聞也。又所司

可參向之由。風聞之間。遮而始此云

廿六日 癸卯 天齋風靜鶴岳若宮上之地。始為

奉勸請入幡宮。被營作寶殿。今日上棟也。奉行之政

云。幕下御參。今日後藤兵衛尉基清為使節上洛。依

定經定重事。山門之訴。更難休殆。申可被行定重於

斬罪之由云。飛脚連々到來之間重及此儀先度於  
言上給之趣者已達叡聞就之內々雖被宥仰衆徒  
更不靜謐云。然者若無左右及梟罪者景時私令懇  
望于衆徒佐々木庄已下定經知行所半分限未來  
際可奉附山門之趣可開答之由被仰遣云  
廿七日 甲辰 相摸國生澤直下社神主清巨與  
地頭土屋三郎於御前遂一決是清包為地頭被切  
取社内桑之由所訴申也土屋一旦且雖論申可停止  
肯被仰訖行政奉行之由於御前對決事雖不輒依  
為神社事如此云  
廿日 丁未 雨降延慶寺所司辨勝義範等衆著  
先徘徊橫大路門前申事由仍點基清之家被招入

彼二人先賜酒者次遣俊兼盛時等令問答給献上  
衆徒狀可給定經父子身之由所載之也亦彼父子  
之外稱下手人注進交名是去三月於佐々木庄凌  
礫山門使其張本之所岸本十郎遠經源七真延源  
太三郎遠定等也而無召渡其身於敵讐例之由仰  
及再三云

五月大

一日 戊申 延曆寺所司等歸洛賜馬二疋色々

染絹三十段又被遣御返報云

二日 己酉 大夫尉廣元飛脚自京都衆著大理

被献書狀去月廿六日山門衆徒為訴申左衛門尉

定經頂戴八王子客人十禪師祇園北野等神輿衆

閑院皇居之間。則有群議罪名。減死罪一等。可被處  
遠流云。其趣定被宣下歟。由又遠江守義定朝臣飛  
脚衆申云。當時禁裏守護番也。去月廿六日。神輿入  
洛之時。家人等仍相禦。不可發聞戰之由。頻有別當  
宣之間。謹慎處家人四人。同所從三人。忽為山徒被  
刃傷。依仰朝威。怖神鑒已如忘勇士之道。可殆招人  
之嘲歟云。此事有其沙汰。善信行政。俊兼盛時等。依  
召衆上之云云。  
三日 庚戌 被付奏書於高三位。善信草之  
俊兼清書也。申尅雜色成重帶之上。洛其狀云。

言上  
事由

右依定經監行。自叡山所遣使者所司二人。義範  
辨勝去月廿日。到著告狀云。依罪科欲預賜定綱  
并子息三人於衆徒中云。此外子細。盡使者之詞。  
仍去一日。與返報。又相遇愚意所及。答云。定經狼  
逆不能左右。爭道重科乎。隨風聞之說。即以去月  
十六日。可被行罪科之由。兩度達教聞。畢任罪名。  
被仰下歟。但存可召賜之儀者。不經言上。先令觸  
賴朝者可進止之處。今付衆議。召渡者。恐似輕聖  
斷。又非有私乎。交名輩。召其身。可進院廳也。且  
令待勅定云。然而衆徒有註申旨者。隨重狀。可左  
右之由。相存之處。以去月廿六日。辰尅。群衆禁  
闕奉振神輿。發聲監訴。奉驚定言事也。不存此義

者不可差下使又遣使者可待返事歟而待計下  
 洛之條心與事相違更非本意賴朝苟以忠貞奉  
 公繼家業守朝家衆徒有何意趣強廻奇謀令待  
 計哉鬱望之至啓而有餘配流定經禁獄下手之  
 由宣下已畢誠是明時之尋範也而衆徒欲肖勅  
 裁者本自不可經 卷達罪科觸賴朝者不願先  
 例可行斬罪又可隨衆徒趣之處肖 綸言企亂  
 入凡不辨是非之性宛不異木石歟寬宥定經之  
 有罪蔑山王之靈威可成衆徒之鬱憤之由緣底  
 存知畢縱雖賴朝身有其咎之時者自公家何無  
 御沙汰哉抑賴朝為天台為法相雖有忠節更無  
 踈略其由何者義仲謀叛之日謀座主明雲不經

幾程追討義仲畢又重衡狼嗥之時燒拂南都誅  
 僧徒而生虜重衡向所刻首畢彼等怒雖為一朝  
 之讎是非二宗之敵乎爰南都感悅此志歡岳未  
 致一言今以被刃傷官主法師之忿怒未奉驚  
 公家固知為義仲被誅貫首之時何不蜂起敵  
 對乎謂其勝劣貫首與官主如何如義仲有不措  
 所之者不出山門訐仰崇有餘時乘勝企監訐後  
 代盤吹兼以所推察也縱有訐詔者蜂起以雖不  
 洛中亂入以雖不及喧嘩捧一通奏狀令達 天  
 聽者有理事載許何拘乎委細之旨不違筆端就  
 中今年相當三合之曆運可勵攘災祈請之處以  
 示成大與心事發即自吾山致騷動之條若是僧

徒小德行將又因果之所致歟凡可謂逆徒矣是則惡徒者多善侶者少歟然者惡徒其性雖似瓦礫善侶其性爭不慙愧更宜以此旨可達教聽給賴朝恐惶謹言

建久二年五月三日

賴朝

進上 高二位殿

追言上

遠江守義定依奉大内守護差置即從等而眾徒亂入之時為官兵被召付歟依勅定仰神威不懸手於眾徒之處監行之餘乘勝刃傷彼即等四人同所從三人之由依義定申狀所承也以人之申狀如此言上若僻事相交歟縱雖驚駭負鞭者

何無馳騁之心矣如斯言官兵不堪當時之凌辱若令敵對者眾徒不遁不慮天命又數多罪業出來歟然而仰神威守論言不懸手以之愚存自身威猛還稱凌礫官兵之由言嘆歟亂逆出來之時以官兵守朝家而刃傷彼日之武士其咎如何於眾徒訴申之旨者不可有勅許歟重恐惶頓首謹言

八日 乙卯 佐々木左衛門尉定經等事依山門

訴所被下之去月廿六日口宣同廿八日院宣案文等到著又同廿九日被定々經等罪名訖去下日神輿御歸座云

流人



左衛門尉源定經 薩摩國 左兵衛尉廣經 隱岐國

左兵衛尉定重 對馬國 同小三郎定高 土佐國

禁獄五人

堀池八郎實負法師 井伊六郎真綱 河邊宗文

岸本十郎遠綱 源七真延

源太三郎遠定

權中納言泰通 卿參陣頭中宮亮宗賴 朝臣仰流入

事仰右太辨資實 結政清印 左宰相中將 實數少納

言信清等 參行云

口宣云

建久二年四月廿六日

近江國住人源定經 殺害日吉社宮主之由 依有

衆徒許詔 欲處遠流之間 忽有逐電之間 仰前右

大將源朝臣并京幾 諸國所郡官人 宜令擢進其

身

藏人頭大藏卿兼中宮亮藤原宗賴 奉

院宣云

被院宣備近江國住人源定經 殺害日吉社宮主

等之犯罪科不輕 仍先勘罪名 雖可被行所當之

罪科勘錄可及 遲怠之上 且為增神明之威光 且

依優衆徒之許詔 於定經者 處遠流 至下手輩者

可禁獄所之由 欲被 宣下之間 尚任奏狀 不申

給其身者 不可散鬱結之由 奉振神輿 監訴帝闕

縱不行斬刑 於給其身之條者 同死罪 仍都以不

可裁許凡於件刑法者。

嶰峨天皇以來停止之後多經年代仍不致裁報  
之間奉振神輿即以歸山違勅之上弥添驚天聽  
之科滅法之餘更招忘神鑿之咎就中恭敬當社  
歸依當寺超過餘社卓躒餘寺雖背佛勅令蔑如  
王事若仰聞子細爭不停自由遠流之罪不再歸  
禁固之法滿徒年者雖非死罪更無勝劣歟仍以  
遠流比死罪以禁固代斬刑但遠流之條裁報尚  
不足者雖禁固隨申請可被行數抑定經有逐電  
之間罪科弥以重疊仍仰京畿諸國愷可令擱進  
其身之由宣下已畢其間暫休鬱許可待裁斷  
之由皆悉引率門徒僧經等不廻時尅早企登山

可奉迎神輿之由殊可令仰舍給兼又梟惡之輩  
糧矣不止者各加同心制止之詞宜迴衆議和平  
之計者院宜如此仍上啓如件

四月廿八日 大藏卿 宗賴 奉

謹上天台座主御房

十二日 巳未 大夫尉廣元去月廿日賀茂祭供

奉賜院御廐御馬則具御廐舍人金武凡施眉目  
其間記錄進之又申云為上皇御願近江國高嶋郡  
被安五丈毗沙門天像近日可有供養之儀云善信  
聞此事申云彼像者去養和之比於仙洞仰佛師院  
尊法印被作始也幕下仰曰此事度々所有風聞也  
自平相國在世之時奉造立推量之所及為源氏調

伏歎頗不甘心云云仍其趣内々被仰遣廷尉許云云

建久二年四月廿日丁酉

賀茂祭

大夫尉中原廣元賜院御馬廐舍人金武大江

公朝

源季國

橘定康

六位尉藤能宗

中原章廣

源清忠

中原章清

志中原經康

中原職景

安倍資兼

府生

紀守康

馬助

仲通

中宮使

權亮忠季朝臣

近衛使

右少將保家朝臣

山城介

源盛兼

内藏助

典侍平宣子

大納言時忠卿女

廿日

丁卯

於近江國辛崎邊佐々木小二郎兵衛尉定重止流刑被梟首此事日來可道此難之樣

幕下

雖被廻賢慮山徒鬱胸遂以無所被者仰云

此事為景時之奉云

左兵衛尉源朝臣定重

佐々木源三秀義孫

左衛門尉定經二男

年月日

任

六月小

七日 甲申 被建幕府南門武藏守沙汰也成尋

法橋奉行之幕下渡御令覽造營次第給

九日 丙戌 大理姫君可嫁左大將良經給其儀

已在近々云仍姫君御裝束御基所女房五人侍五

人裝束并長絹百疋幕下可被沙汰送之由兼日有

其定被死御家人等女房裝束者親能廣元等於京

都可調進之由申領狀之 惟義重弘朝經等又可

進侍裝束云絹者所被死善信義澄盛長知家遠元

遠平已下也而五輩分致沙汰所殘分衆期遅々御

氣色不快召奉行人俊兼盛時等於御前被仰其由

諸人恐怖之處善信申秀句云先立衆著絹者付早

馬早衆未到絹者練衆之間遲引歎云于時御入興

彼輩事無沙汰而止之此間面々絹進云仍令請取

于安達新三郎明曉可持衆京都之由云

十七日 甲午 被建大御所三浦介奉行之

廿三日 巳亥 於越前國平泉寺關東御家人致

監行事可尋成敗之由 院宣之間今日被進請文

前攝政家領越前國鮎川庄申監行輩事付家人

可尋沙汰之由雖被仰下候北陸道方事申付朝

家ていしりとも今ハ守護人とも不差置候也

且不當候りんびる者をも差まて候りん青侍若

辭事をもしいりハ君の聞食候りん所其恐

い又國之知行人も被訴申候歟且爲土民自給

煩いん存いし不差置ん也而今爲い沙汰  
寄事ふ左在非可差遣守護人然者付國知行  
之人可被召人死若庄園之り也とて難沙汰  
之儀い者隨其仰可尋沙汰人件監行人藤嶋三  
郎い不見來人之間實名とて不知及人今御定  
之時い始承及仍いい旨可令上給人頼  
朝力く縁

六月廿一日

頼朝

廿四日 辛丑 神護寺文學上人申送云駿河守  
廣綱道世之後于今在上醍醐之由慙聞其告云

七月大

十一日 丁巳 安達新三郎自京都參著大理律

吉事去月廿五日也左幕下渡御彼一條室町御亭

云

十八日 甲子 内御廐十間 立柱上棟土肥二郎

里崎四郎等沙汰之

廿三日 己巳 或僧其名此間衆籠鶴里今日付

別當法眼奉佛舍利三粒於幕下而仰云佛舍利歸

依太雖惟深去比東大寺上人重源弟子空體人云

於室内堀出數十粒佛舍利盜取仍興福寺齎胸

虜空體畢別當覺憲僧正申子細云今若彼類歟之

由非無疑心忽然相傳爭不憚後聞畢然者不能納

受云生一持歸之云若官別當殊被感申云

廿八日 甲戌 寢殿對屋御廐等造畢之間今日

御移徙之儀也。及亥刻自藤九郎盛長井繩家入御  
新御亭。一武藏守。參河守。上総介。伊豆守。  
越後守。大和守。千葉介。小山左衛門尉。  
三浦介。島山二郎。八田右衛門尉。同太郎左  
衛門尉。土屋三郎。梶原平三。和田左衛門尉。  
等供奉。梶原左衛門尉。役御。橘右馬允公長。懸御。  
調度。河勾七郎。著御甲。隨兵十六人。馬。會休。  
先陣。三浦左衛門尉。義連。長江太郎。明義。  
小野寺太郎。道經。比企四郎。右衛門尉。能貞。  
千葉四郎。猶信。葛西三郎。清重。  
吉小山五郎。宗政。梶原三郎。兵衛尉。景義。

後陣

江間四郎。修理亮。義盛。  
村上左衛門尉。頼時。里見太郎。義成。  
工藤左衛門尉。祐經。狩野五郎。宣安。  
伊澤五郎。信光。阿佐利冠者。長義。

八月大

一日丁丑 雨降終日不休息 今日大庭平太景

能於新造御亭。献盃酒。其儀強不極美。以五色鱸魚  
等為肴物。足利。上総介。千葉介。小山左衛門尉。三浦  
介。島山二郎。八田右衛門尉。工藤庄司。土屋三郎。梶  
原平三。同刑部丞。比企右衛門尉。里崎四郎。佐々木  
三郎。等候。其座。勸盃之間。依仰各語申。往事。景能語。

保元合戰事此間申云勇士之可用意者武具也就  
申可縮用者弓箭寸尺也鎮西八郎者吾朝無雙弓  
矢達者也然而案弓箭寸法過于其涯分歟其故者  
於大炊御門河原景能逢于八男弓手八男欲引弓  
景能潛以為貴客者自鎮西出給之間騎馬之時弓  
聊不任心歟景能於東國能馴馬也者則馳迴八男  
妻手之時絳相違及于越弓之下可中于身之矢中  
膝訖不及此故實者忽可失命歟勇士只可達騎馬  
事也壯士等可留耳底老翁之說莫嘲哂云常胤已  
下當座皆甘心又蒙御感仰云云  
六日 壬午 御移徒之後有御行初之儀申尅渡  
御八田右衛門尉家是又新造近之間御步儀也糟屋藤

太兵衛尉役御劔武藏守上総介已下供奉人濟々  
焉知家獻御引出物宇都宮四郎持叅御劔子息兵  
衛尉朝重引御馬

七日 癸未 幕下御外甥僧任憲相傳熱田社領  
内御幣由之處為號勝實之僧被妨之勝實已經奏  
聞之間任憲勅解狀又欲奏達仍望申幕下御舉狀  
幕下頗有御猶豫之氣為報故祐範任憲父之功終迴  
他計略於此執奏者難題云而是先人亡骨在所也  
相搆欲達之他事曾無所據之由重言上之間今日  
相副慇懃御書於彼解狀被付高三位云僧任憲解  
狀副具謹進上之如此事不可執申之由存いて大  
略成慎て不申上い而少事小ハ人へとも論入勝

實掠申カサリ以レ之。間當時依テ一方申狀被ニ下サ以テ勝實セツ帶道理タビニ以テ之。何上西門院御時不蒙裁許カケリ候キヨ更此條サス難申披子細キキ之由任憲依テ歎申カキ以テ不恐所言上ニ以テ也。以此旨可ク令ク洩モラ御披露給タ候コト恐惶謹言シテス

八月七日

賴朝

進上

私申シ以テ件祐範テと申候コト賴朝母堂舍弟カと云ヒ以テ之ニ而シテ不レ爲ス舍弟取別系キ惜シ志シ以テ之ニ。故思知其恩コト以テ之ニ賴朝母堂逝去時者ト七々佛事ト祐範沙汰ト一ト人ト澄シ憲法ニ仰テ爲ス導師ト勸修シ志シ人トき。又平治亂ノ之後ニ賴朝被配流セ以テ一ト時ト祐範付入ル人ト之ニ配所國ニもテ

送付シ以テ之ニ其後不忘彼恩コト問ヒ以テ之ニ然者爲ス賴朝母堂ノ訪菩提ト爲ス賴朝ノ施忠ト一ト人ト滅候ニ畢シ而シテ今任憲此由ト歎申シ候コト以テ之ニ小トも憐愍シ人トして不可執奏シ之ニ由テ歎思ヒ候コト由テ施申シ候コト間ニ且爲報祐範ノ之ニ舊好カ且爲散任憲ト愁歎シ如此クわシふク言上シ以テ之ニ雖然無其理ト以テ之ニ任可被仰下サ之ニ義爭存念候コト畢シ但祐範年來知行之ニ由テ勝實前ニも雖致沙汰不蒙御裁許サ之處ニ今更改申由シ以テ之ニ言上候也。勝實誠其理ト人ト付ク故女院御時何賜件所不知行候畢シ然者依祐範多年領掌シ之ニ由テ緒任憲可相傳ス之ニ由テ被仰下サ以テ之ニ取賴朝身ニ以テ之ニ可ク終事トいハ人ト爲報祐範ノ之恩ト也ト申上シ候條ト候コトも



いふ多く不可言上由執思いけり意趣已相違

十五日辛卯 鶴野放生會幕下御衆官經供養

導師安樂坊重慶有童舞 童根児

十六日壬辰 御奉幣如昨被進神馬二疋流鏑

馬競馬如例

十八日甲午 此間人之所進馬被立干新造御

厩本自與所被立置之御馬相並有用捨先於南庭

御覽十六疋也下河邊四郎政義梶原兵衛尉景茂

狩野五郎宣安工藤小次郎行光佐々木五郎義清

等騎之俊兼俊毛付

一疋 鶴毛 上総介進 一疋 糴毛 千葉介進

一疋 黒栗 北條殿御分 一疋 青駝 武田五郎進

一疋 鶴毛 小山左衛門尉進 一疋 鶴毛 葛西三郎進

一疋 黒鹿 島山二郎進 一疋 鹿毛 小山七郎進

一疋 黒下河邊庄司進 一疋 藁毛 和田左衛門尉進

一匹 鹿毛 小山五郎進 一疋 鶴毛 宇都宮四郎進

一匹 栗毛 土屋三郎進 一匹 栗毛 二浦介進

一疋 鶴毛 足立左衛門尉進 一疋 黒毛 梶原平三進

廿七日 癸卯 鶴岳若宮并末社熱田三嶋社廻

廊等上棟云

九月小

三日 巳酉 奉為先考於南御堂有御佛事被供

養頓寫法華經一部慧眼房為御導師御布施被物

二重。大夫屬入道奉行之御臺所為御聽聞御衆幕  
下無御衆依御表日也

九日 乙卯 鶴岳臨時祭如例幕下有御奉幣

十八日 甲子 幕下御衆大倉觀音堂是大倉行

事草創伽藍也累年風霜侵而薨破軒傾也殊有御  
憐愍為修理以准布二百段奉加之給

廿一日 丁卯 為歷覽海濱出稻村崎邊給有小

笠懸

勝負

射手

幕下

和由左衛門尉今榛谷四郎

下河邊庄司

藤澤次郎

愛申三郎

山田太郎

笠原十郎

上手負訖各相具一種一瓶於濱獻之仍上下催興

秉燭之程令歸給之間雜色澤重與盛時所從有喧

嘩各被疵義盛即從等擲進之殊有御勅發則自此

所被流遣伊豆國而可被究科輕重歟為楚忽御沙

汰之由盛時屬義盛頻愁申之於所犯者相互難道

旨直御覽訖非他所正於御興遊社忽現奇怪糾斷

之篇何期後日乎汝亦接公事欲申行非據不當之

由御氣色及再三盛時閉口還電

廿六日 壬申 雨降晡時以後地震良久矣

廿九日 乙亥 北條殿室家上洛是為奉幣氏神

幕下被遣色々餞物又諸人同致丁寧沙汰云云

十月

一日丙子為佐々木三郎盛經宮六儀仗國平

等沙汰自奥州并越後國召進駿牛十五頭今日有

御覽是法住寺殿義仲叛逆之時惡徒亂入又文治

元年地震悉頽傾之間為關東御沙汰被加修理為

被立其牛屋也而此牛不可然之由前少將時家太

夫屬入道善信等申之仍於京都奔波還似無所詮

以御馬可為牛替之由有御沙汰云云

三日丁丑御隨身左府生兼峯去比進使者可

被停止所領紀伊國三上庄地頭之由所訴申也是

任大將御拜賀之由供奉以降有功者也仍任申請

之旨無左右可停止地頭職之旨被仰下地頭者豐

嶋權守有經也可賜替之趣又被仰有經云云

十日乙酉成勝寺執行昌寬法橋為使節上洛

是法住寺殿修造之間差置前掃部頭親能大夫判

官廣元昌寬去比依召雖歸衆為終其功重以上洛

云云

十七日壬辰卯尅大姬君御違例太御辛苦之

由人群衆云云

廿日乙未廣元朝臣可解明法博士之由申送

之紙候關東之輩以顯要之官職忿兼帶不可然可

令辭之旨被仰下云云

廿二日丁酉信濃國善光寺供養曼荼羅供大

阿闍梨中納言阿闍梨忠豪請僧當寺住侶也治承三年回祿之後適有新造云

廿五日 庚子 來月鶴岳可有遷宮之子細被疑群議行政善信盛時俊兼等申沙汰之當宮別當候其座条之被申定者為令唱官人曲召下多好方云

十一月小 三日 戊申 御馬三疋共日來被預置三浦令今日被遣京都勞飼之仙洞御移徒後朝可進上之由被仰廣元朝臣之許云

八日 癸丑 大姬君御不例復本御日來所被致懇祈也是御邪氣云

十二日 丁巳 北條殿室家自京都下向給兄弟武者所宗親外甥越後介高成等被相伴云

十四日 己未 梶原平三景時於由井邊擗取男一人是叛逆餘黨之由自稱景時雖問名字直可申幕下之由稱之不發言仍召進

幕下於簾中覽之次朝宗俊兼被記申詞故伊豆右衛門尉家人前右兵衛尉平康盛也為謀北條平六左衛門尉窺行之處微運如此金吾者前豫州驥驛也與同彼叛逆之間遣平六被誅訖為果其宿意歟

鶴岳遷宮以後可有罪名沙汰云

十九日 甲子 召右近將監好方於幕府賜盃酒好方盡野曲善信候御前助音太絕妙也又重忠景秀等依仰於當座習神樂曲兩人器量之由好方感

秀等依仰於當座習神樂曲兩人器量之由好方感

秀等依仰於當座習神樂曲兩人器量之由好方感

秀等依仰於當座習神樂曲兩人器量之由好方感

申云

北一日

丙寅

天霽風靜鶴出八幡宮并若宮及

末社等遷宮也。義盛景時等率隨兵警衛辻之并宮

中其後幕下御束帶御參宮江間殿持御劔被候御

座之傍朝光同參候已殿内奉進好方唱宮人曲頗

有神感之瑞相云

北二日

丁卯

多好方等欲歸洛之間自政所賜

餞物行政仲葉家光等奉行之其上。有別祿馬十二

疋云

自幕下引給御馬

一疋おろりりり

一疋おろりり

一疋おろりり

一疋おろり

一疋おろりり

一疋おろり

一疋おろりり

一疋おろり

一疋おろりり

一疋おろり

一疋おろりり

一疋おろり

參河守被引馬

一疋おろりり

一疋おろり

一疋おろりり

一疋おろり

一疋おろりり

一疋おろり

一疋おろりり

一疋おろり

一疋おろりり

一疋おろり

公文所送文云

好方給

馬五疋内

一匹黒河原ありが馬をい。一疋アサギカネ

一匹りげ黒ぬまのりまに鞍。一匹く馬

荷鞍馬五疋

一疋あーげ

一疋とらげ

一疋りげ

むらぎき一懸。くまのりわ。まつ。い。が。ろ。

なまもち一合。たしい。だいゆえんあり

とのぬ物一領。あつりの。とん小袖七。白。

すいり。袴一具。水。くんとび。ま。いと。く。ず。

うすぎぬ。白。み。く。ん。乃。は。こ。う。で。二。ツ。

ひた。れ。十二具内

あ。ん。一。具。わ。い。ず。を。六。具

あ。ろ。き。二。具。り。き。三。具

上。品。綿。十。疋。い。ろ。く。の。布。三。十。段

う。め。ぎ。ぬ。十。切。い。ろ。が。わ。十。五。枚

あ。か。二。頭。ぬ。の。き。一。な。は。七。方

白。布。二。百。段

好。節。

馬三疋

一匹はぶげ。まき。あ。お。

一匹りげ

むらぎき一懸。な。ん。ぞ。く。つ。て。ゆ。く。馬。

一疋く馬河原毛

乃や一... ゆえ一張...  
もへぎあつとれど一乃りくまよ一領

府生 公秀

馬二疋内

一疋りげ。をぬきりりりは鞍。一疋りげ。

むりんき一懸ならげ。

むりんき一懸ならげ。くつ。てぶくろ。

同守正

馬二疋内

一匹くまげ。をぬきりりりハ鞍。一疋に。

むりんき一懸ならげ。をぬきりりり。

助直 備中 國吉 備前 清見 助信 子

馬二疋内

一疋りげ。黒。るるは鞍。一疋りげ。

むりんき一懸ならげ。くつ。てぶくろ。

建久二年十月月

於く里ふ一人

北三日 戊辰 以遠江國河村庄本主三郎高政

奉寄附北條殿有怒許之故也

北七日 壬申 及晚幕下令立于北面箕子給之

處法師一人跪庭上聊有御用心以三浦太郎景連

被尋仰子細法師曰吾駿河守童加世丸也守自怒

恨令發心逐電當時為求法住上醍醐而頻蒙懇懇

御扶持之条難忘捕叛逆逐電歟之由定有疑殆哉  
早申披事由可歸來之旨示付之故所奈也者仰見  
恨何事更申云大將御拜賀之時撰製京都軍被定  
供奉人之外廣綱自幼稚住洛陽之興謂官位者又  
就家初御吹舉任之間於一族為上臆然而漏其列  
訖次駿河國之務事雖成望不違之兩条依失眉目  
遁世於今者彼已為出離知識凡於浮生榮花者所  
不庶幾也御沒後如奉訪菩提可酬恩德有前後相  
違者可為善處引導云仰云此事兩条共更難稱恨  
事歟前駟者自院被定之外參列者為兄弟之間難  
准自餘相換守已下令存知之敢不貽所存廣綱  
快何可有懷念哉次國務事者不伺叡慮者非私計

略之處不相待左右逐電不知行方之間力不及次  
弟也須相副御使於汝遣陳謝狀云仍暫可令候點  
旅宿可招引之由景連示之白地出訖立飯相尋之  
處彼法師不知行方云事之體奇恠之由云

十二月大

一日 乙亥 北條殿被歎盃酒境飯同室家聚

御前給綺已及御引出物云三浦介已下宿老輩候  
侍所行境飯此間出御母屋武者所宗親越後介高  
成等候陪膳高成可令格勒于當中之由被仰下日  
來北條殿眼代也然而彼家人異他之上為室家外  
甥又依有文章被召出之云

六日 庚寅 前右兵衛尉康盛於腰越邊梟首左



衛門尉義盛奉行之。去月景時所擢進也。

十五日 巳丑 故土佐房昌俊老母自下野國

山田庄參上之由申之。則召御前申出亡息事。頻

涕泣。幕下大令歎給。被下餘衣。下領云。故豫勿奉

背幕下給之時。及欲被遣討手勇士等申障之處。

乍為法體。願狀。遂奉命於關東之間。至沒後。今令

引精兵之比量給云。

十九日 癸巳 為鶴野神事。遣山城江次久家以

下侍十三人。可傳神樂祕曲之由。所被成下御教

書於好方之許也。

為鶴岳八幡宮神事。山城江次久家以下侍十三

人。被遣之。為弟子撰器量。早可被教立神樂一座

之所作念。被沙汰出。後如本社始行。二季御神樂

可被上洛也。弓立星歌者為祕事之由。聞召。然者

相傳之。仁重可被仰遣。且又其志可有御存知也。

者鎌倉殿仰旨如此。仍執達如件。

十二月十九日 盛時奉在判

右近將監殿

廿四日 戊戌 親能廣元等使者自京都參著去

十七日 法任寺殿有御移徙之儀。每事無為。云。大

所被歎其記也。其日出仕人。損政殿右大將 賴實

新大納言 忠良 左大將 良經 藤中納言 定能 右衛門

督 通親 坊門中納言 親信 民部卿 經房 權中納言 泰

別當 能保 平中納言 親宗 右兵衛督 隆房 左宰相 中

將 實教 大宮權大夫 光顯 藤宰相中將 左大將  
 定長 三位 中將 家朝 左京大夫 季能 藤三位 雅隆 前  
 宮内卿 季經 六條三位 經家 新宰相中將 成經 頭中  
 將 實明 朝臣 頭大藏卿 宗頼 朝臣 已下也 自六條殿  
 出幸 掃部頭 安信 季弘 朝臣 候 反閉 陰陽頭 賀茂 宗  
 憲 朝臣 候 新御所 又奉 反閉 被引 黃牛二頭 殷富 門  
 院 同入 御少 納言 頼房 勘解由 次官 清長 候 水火 役  
 又 女房 二位 局 數前 馳 四人 茶 上入 御之後 供 五 菓  
 右大將 被候 之後 送定 輔 修理 大夫 經中 橋磨 等 朝  
 臣 右大 辨 資 實 出 殿上 盃 酌 左大將 已下 被著 座  
 献 定 輔 持 茶 盃 二 献 左大 辨 定 長 三 献 平 中 納言  
 云 翌朝 前 掃部 頭 親 能 薄 青 織 襖 大夫 判官 廣元

依 召 衆 御所 堂上 親能 以 左 中將 親能  
 朝臣 賜 御 劍 鑷 廣元 同 給 之 左 少將 忠行 傳 之 云  
 廣元 載 狀 申 云 鶴毛 御馬 三 疋 御 移 徙 後 朝 引 進 之  
 云 今夜 被 置 御所 物 鉈 色 裝 束 代 表 御 塗 籠 帖 緋 五  
 百 疋 繕 綿 二 千 兩 紺 小 袖 千 領 御 倉 八 木 千 疋 御 厩  
 御馬 二十 疋 此外 被 献 女房 二 品 局 物 白 綾 百 疋 帖  
 緋 百 疋 綿 二 千 兩 紺 緋 百 疋 也

北六日 庚子 去 北 二 日 子 尅 常 陸 國 鹿 嶋 社 鳴  
 動 如 大 地 震 聞 者 驚 耳 是 爲 兵 革 并 大 葬 兆 之 由 称  
 宜 中 臣 廣 親 所 註 申 也 暮 下 有 御 謹 慎 則 以 鹿 嶋 六  
 郎 被 奉 神 馬 云

北九日 癸卯 戶部 經 房 卿 并 女房 二 品 局 等 狀

到著法住寺殿修理被盡羨事所被賀申也凡今年  
於京都件造營於關東又鶴野遷宮幕府新造云是  
云彼不費民戶而令成大功等給之條人莫不感申  
矣

閏十二月小

二日 丙午 北條殿令煩脚氣給仍為相勞之今  
曉被下向伊豆國北條於彼所可有御越年云

五日 巳酉 高三位書狀簽著所送進院廳御下  
文也是相催地頭之輩可令引東太寺柱之由也

七日 辛亥 幕下入御于三浦介義澄宅此間依  
令新造所申案內也終日御興遊平六兵衛尉義村  
太郎景連佐貫四郎大井兵衛二郎等被召決相撲

勝負云  
九日 癸丑 東太寺柱四十八本明年中可引進  
之由被仰畿内西海地頭等佐々木四郎左衛門尉  
高經可為奉行云

十八日 壬戌 於幕府被讀誦千卷觀音經鶴野  
并勝長壽院供僧等奉仕之被勸酒於彼僧等自令  
取酌給云

廿五日 巳巳 梶原刑部丞朝景申云去十六日  
夜左府禪閣實定公薨給年五十三云幕下殊歎息

給關東有由緒自來所被重之也梶原者又朝景之  
時共以浴彼恩澤云景時者依幕下御吹舉先年為  
羨作國目代云

古政官  
南庫

廿七日 辛未 自今月中旬之比法皇御不豫御  
痢病與御不食計會之由依有其聞幕下自今月御  
潔齊為彼御祈請讀誦法華經給云

新刊吾妻鏡卷第十一

十八日 壬戌 氣味... 卷第十一... 御不豫... 祈請讀誦法華經... 給云... 依有其聞幕下... 自今月御... 潔齊為彼御...

Red square seal impression on the left page.

