

目次記

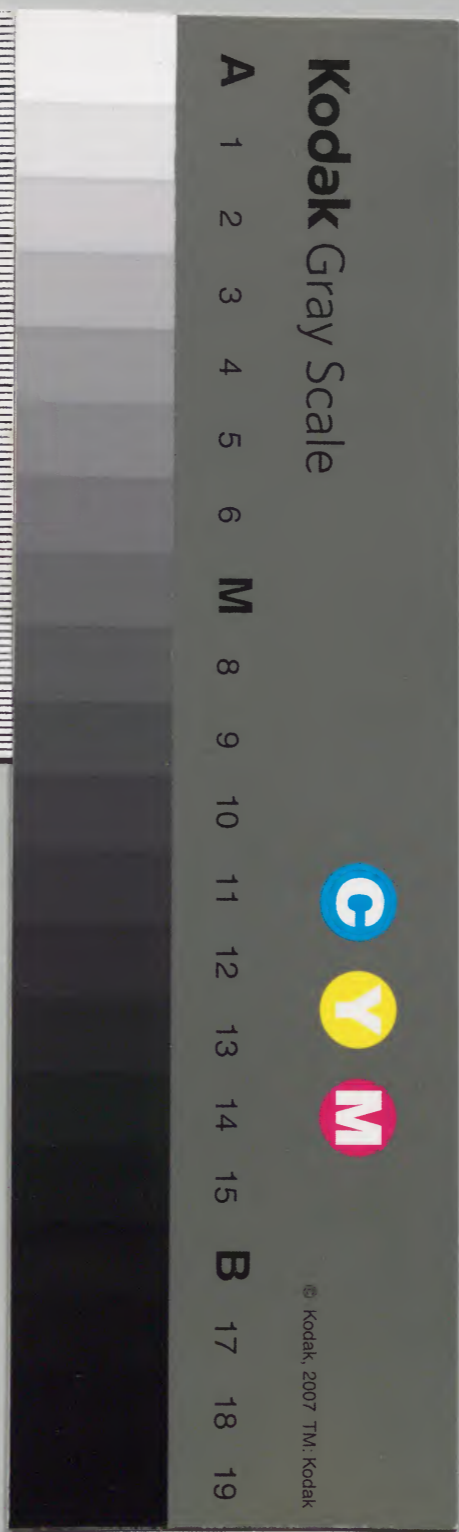
世二

和書
一〇五二〇號

和書門		
一〇五二〇	二〇	九〇
一七九〇	架	函
三三五	冊	架

內閣文庫	
一〇五二〇	和書類
三三五	冊
一六〇	函架

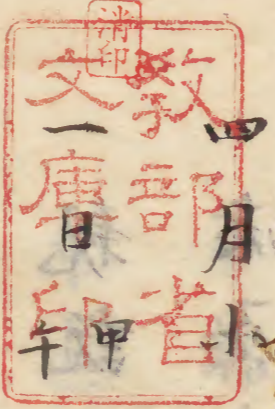
內閣文庫	
番號	和 10520
冊數	335 (43)
函號	160 152



籙廿五下

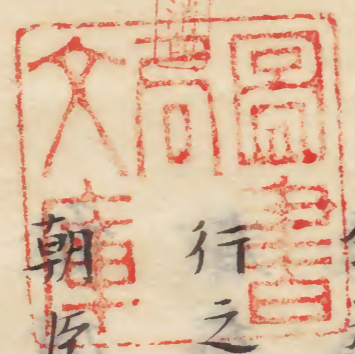
朽木文庫

久安三年別記

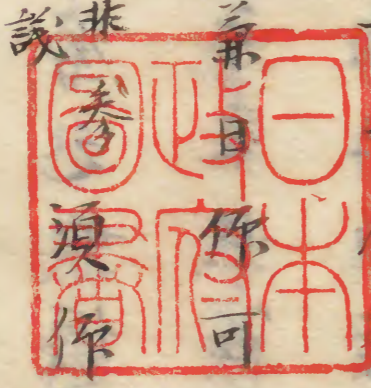


天晴風今日行宮政使夏久絕不行

余為一上庸幾宮中之夏復古風故與療



行之氣日行宮政之狀於右大弁



左大弁顯業卿也而伴卿

後雅



帝患疾不朝見無留心於公夏故伴右大
弁昨日賜次於大外記師每朝臣矣左
大史經宿祢申日依或日夏不催上達部

內一二六六九號

以下者作日礼久絶豊有守礼参之人
午令告作可直者仰经又日列见非去日
被行之時使宮掌催納言参議而宮掌皆
看障為之如何作日使史催何更之有并
右大弁来日宮改日大弁見南申文之後
無取見但西宮文十卷勅物之大者史奉
親說上卿已下坐定大弁著此廂西戶外
床子史取艾奉大弁不梓大弁取之置床

子端一、用見了下史之後著坐史梓杖
申上之後如例予故在大弁經於云後日
尋件例已無取見又向先達不問更也予
可尋之、然則欲搃奉親說經於不梓之
經於申外先祖也進退惟谷為之如何但
不見出他說唯可搃奉親說午對曰可於
辰二點参宮入自待賢門及東門如常但
引泪慢如列見即令移立車於陽明門着東廊元子如列見

相統二相公

志雅
經定

參入着床子余令召使

召大外記申未參之狀解急之甚也久之

參上問并少納言參否申曰少納言成隆

後長參准能忠未參但可參云々右大并

參候自余未參但左大并弼權右中并師

能可參此外申障者作曰然者有法申可

有德申文也頃之權大納言宗補弼七十

參入立東門使召使觸參入申於參議三

申余也夏先例不見然而非可無答曰之

示可被參着之申即入乘着丸子政刻辰

三點也而漸及已一點召使不申刻是故

相議令參儀諭召使六入自東場立廊

東才回回壇下溜外可立東二回申日已

二可申辰三昂出目東愕了干時左大并

權并少納言能忠參入云々使召使向結

政夏其否申漸是申之時到東廊床子下

著孰也間一納言二相到北屏北著孰
余以下著廳如常欲者廳之間少納言成
隆來日右大弁朝臣申曰今日之後希代
而弁一人立申文可謂逆恨西宮勅物云
栗田左大臣著靴參後大弁之時立申文
云々依彼例蒙上宣立之如何報日西宮
勅物雖有也莫未知其幸記確信用歛也
外無逃例者不可他者良久推少外記幸

善康光自西壁外進出余命令退之參議
大弁著廳之後可有中之故也示參議
催著左大弁後依有足恙召使扶持到戸下
次外記康光著深沓出自西壁外自南廂
斜行立西一間逼東南与廂柱平頭向良申日大板
火了宮七改欲申給二大板火大夫一人
侍余宣令申与外記講唯自本道退去外
經柱外立西二間壇上可申之由見長元
六年八月十一日經取記但天延三年八

月十七日考定惟正記外記法申道如今
日而不書失由若有他說次然而兼平三
年六月七日任詳司清慎公記云外記於
南廂西二柱下法申諸鄉云當西二間可
申者次申文之後一日列見權右中弁師
結外記一人今日無一失次諸尔之後一
史四人史生著深皆又日列見少紉言欲
日列見少紉言成隆外記康克
入自母屋西一間更寬入自二間自床子
上著入自一間是也請下子起坐見日列經
本道到著孰之處著淺皆日紉言參後又

歸自東廊柱外壇上是本隆自北面石階
戶間出自日間惺古使養之當戶向東頭
件如列見又日是又立東門內南腋壇上北土
初入之如也
御門大納言立日北腋壇上南三相公立
西壇下南上更為先下膳水門北行石使
扶左先之弁少納言外記史出北門列立
大弁弁史東面少納言外記西南平出門
退過並南上土位外記史日列南紉言
後弁少納言以下北行外記東西少納言宮

掌二人在史外記之前東西各一人召使在宮

掌前東西相分追前拂雜人外元史列立侍從

取門外北三序文西上南西少納言并列立西

屏下當侍從取門南上東西依位次序屏顛倒其代引立殿蚤慢

納言參議不措而直人入侍從取門列立

門內南方東上北面外元予到門西門砌

向乾一措少納言并外元史各措維六位

立措不日并外元改出予即入門攝了到

小屋南一措納言參議小屋翼柱南各各

措余昂入北着坐之儀五序天日外記改但無

替替之莫納言參後吾措了而北行着坐

一日外記改但無平寄及替替之莫元大

并暫不着依是恙欲敷度不起居款項之

少納言成隆者南廂坐召大舍人外元改

大臣着南取者少納言不待公踞着了早

着召大舍人宮改日又可日然者予入門

後少納言一人不立直而入門早著可召

大舍人欽而能忠後長共立直不早著不

可然并少納言著坐了在大弁御著北廂

西戶大臣納言北腋床子西面御能日可

西面北面共無取見之故也件床子始立

參後出入下面間北砌平作合故立但不立

作向方元取見之故也又西戶廳反并立

破去大弁見文之間太以盡禮目之忽引

憚為戶侍欲更了右左與小櫬永業取副

撒此憚申文於笏進來搗笏置於大弁前床子上

宮勅物奉親視者似不立前床子今日立

如何但列見定考於朝取大弁見申文

時立前床子云云彼在大弁取行於理可也

彼在大弁取行於理可也彼在大弁取行於理可也

後戶著坐先之居公御盤在大弁著時退

又居其前唯在大弁未著居公御盤次

史永業申文後如常史退立者食禮又

如常酒无盃了退水之後又如常門外及陽

明門本立左大弁曰侍從自他可參內而

有取悼講疾不參內

啓在 曆記

後日右大弁曰龐申文了着北廊內床子

權弁師曰着弁侍申直了退出依左大弁

弁不可着南依非正禮廳申文以前申文

參後也目退云申文以前申文

訓言起結政大弁及不立申文申文并着廊

內床子令申直見西宮而今日無不立

申文之申少年因之申文了令申直云々

後日勤西宮外記改裝書公親朝臣親

親也云大弁遲參時於南取見申文儀以

右結政之床子二脚立北廂西一向壁外

砌北面右大弁着之史拵文於收進來自

西方指寄弁許弁取之置前床子史歸入

西方弁見之了史未取文歸去更不結云

或者云不拵杖只取午申之云々

今案宮政日後可曰之欽然則今日大
并床子立取并向方誤欽是予告之仰
能申可北面之由已合他書既
後日少納言成隆語日使部二人前行追
雜人次御印使部一人持之次成隆次外記康克
次史生為負相奉出官北門右大臣之後
相去十丈大臣入侍從取門之後權右中并
仰能向申文史吾子并少納言列立侍從

取門北築垣邊南上西面外記史列立其
北南上西面成隆向仰能東指之并少納言吾指
次向良指外記史各著子昂入侍從取門
着坐相續仰能及少納言入門着坐
予向日相副御平可入為門之由存之
汝指外記史昂入侍從取何哉陳白西
宮十六卷四月副於御平少納言未
會先指五位次指六位昂預御平入局

門云々他成文之勢似指六位了直入侍
從局門云々曰之取為也作日以他文何
必定不入外記午列見考定近送御平之
少納言參外記之由見旧記至千政曰何
不入外記午汝取行告也先當年少納言
才一人措之北行當外記史才一人措之
可入外記局也又列立并少納言若措了
即可入侍從取也天慶二年十月一日

九記云入書
少納言外記副御平還局云
九記文侍從取明白也可入局不可成疑者
也

廳申文

民部省申文主計寮乃甲也
久安二年乃御調進使少目伴連在
仁收畢
依天返文可給
申給度申

民部省申久主計寮乃申世讀收國乃去

久安元年乃計帳進使大自奏則并此文

勅肯畢仁奴百依足返文可給肯申給止申

宮內省申久大膳職乃申百在宮物收下誤

司人等乃他月乃百依分乃與六斤

塩二斗給度申

宮內省申久大炊寮乃申百在宮物收下須

司人等乃他月乃百依分乃木三板

給度申

十月大

二日辰暗令日有官政及平坐莫今日依昨

日食也是天慶六年四月二日之例也見九

教之了雅不習口傳任申刻詣宮改刻已

申參入懈怠先之土御門大納言華山

相公雅忠在坐余向日巳申時欣納言日未

申余日時到已主唯申參_下歸更不待日^上
上參入即示召使令 之召大外記師
其朝臣向并少緝言參否申云少緝言成
隆能忠後長右中并朝隆朝臣右少并充
房亦也即起坐著靴著廳申又少緝言成
隆并朝隆朝臣充房無失但退下時朝隆
朝臣立始取措之充房立飯措之已為一
門有地相遠心足寄未知孰是借系少緝

言能忠莫了就侍從取東屋顛倒仍局翼
砌引擗為設膳之取莫了退出間并緝言
列立以南為上^{例北}公獅當門而柱^{例當}
措之是依陽明門撤出待賢門之故也^豫
之外記史列立門外北方上大失也待賢
門列立之後不異陽明門即參內^{日設}大
緝言參向口 寺不參內余及華山相公
入敷政門候左近陣^{余直者外生今敷軒}
改了參內時緝言參

後用款政藏人右少年先房來執俾曰不

門是禮也下給依例行充房遲來仍斗年參後召右

中弁朝隆朝臣裝束使可奉仕宜陽殿裝

束之由其實先之裝束了雖非正法朝隆

退下更來申裝束之由即余及相公移著

宜陽殿去西一獻朝隆朝臣二獻充房三

獻少納言成隆名自坐上方蓋之予可召

侍從之由示參後不取參後取笏以他狀

俾少納言後長徽喉出日華門

召之歸着即前內藏助為經不經參人首

當散位以長藏人入自日華門相分著坐

為經東次居飯汁物依參後示下著次回

獻少納言能忠相公降坐轉盃於朝隆朝

臣弁少納言侍從各飯闕巡禮也飲日盃也

以前不款代也而成隆之外唯飲一度不知禮

也次余示可有錄莫之由於相公之取笏

申曰以為經朝臣以表錄更令奉仕予指
之先之取笏但取否未詳仍向相公日諸

相公徵唯召曰為經朝臣以長朝臣隨召

右禱唯相公曰錄更奉仕乍在坐曰音構

唯西宮十六卷抄云右勒取職云葉之

今日不錄更侍從可勅孟欽勅古祀無取見仍

上行也令宮人作外記重奉見參見之

宮可入由師每朝臣取申也余作曰禁中

更以參他取之人入參議已上皆道理又

先例不詳於禁中更者參議以上其身不

參者雖七十已上不入之非參後入之也

年十月一他取之參可相唯早可書准外

記取之退去見參錄法依人數載書維持

未進弓場奏之歸坐召少細言俊長給見

參二通卷卷一俊長自柱外壇上到日華

門次召右少弁充房給祿法結申未知也

孝隆身 并出宣仁門了後長進立飯巽三
祝云、
件文措笏披文先唱撰改 不參次唱余云
徽唯起坐自壇上南行自軒廊內西行出
自棗二間立少納言巽二件文余起坐後
召參後其間參後參後立余東參後已上
北後長召非參後兩人後召自名推合文
面北後長召非參後兩人後召自名推合文
構唯取笏左迴經列西立後他間并少納
言侍徒起坐出自日華門前列立公弼後

經後長光房入自日華門了并乘余及
立他列四五位一列西上北面
相公經本路出自敷政門大臣出敷政門
有出立而依入
夜無非參後出自華門于時亥刻

召侍從伴錄夏唱見參三夏近代不行
予守正法行之就中唱見參夏絕後年
久矣

十二月小

十二日壬寅晴今日天子始讀御注孝經年九

去十日治部權女補後經五位 顯業 被聽

昇殿為尚復也大學頭經順朝臣四位 為

非參後牙一儒又為廷房獅子文章博士

永範朝臣四位頗有博學之名而今以佞

經為尚復非唯兩儒可憂又畜父子相並

之例者午日莫敢言道路以目矣去夜半

出細來曰明日御書始午刻以前可參者

今日午刻束帶參院無文帶薛絳劔隨身 御注孝經

以參內直所門鳥丸 殿余如大內入自敷政門欲向殿

上範家五位 藏人過千陣腋日有可被宜下之

吏余問曰何吏年對曰揆非違使別當也

余驚見取有懷中備忘無此吏被前馳取

持之御注孝經細懷中着陣南坐令敷執

范家朱公教婦懈別當之狀余結申仰日

任申余稱唯奏又置前范家仰曰以左兵

出督藤原朝臣為揆非違使別當重通今 案下 鞞

出於外祀後更未可
仰今直仰不可移致
余向曰仰并宦致對

然又曰又仰誰人并對曰或有仰揆非違使依

之例聊取任在懷申余乞取見之仰并下宣

旨又召陣正於左出門陣仰之不可仰佐之

由取見也次召外祀長基下家夏仰曰任次

召權右中并仰能仰別當夏如能家祠依不審重

向仰能不知別當宣下夏如能連志即

持束一卷書不知何書披見之与能家取注不

吳即召外記仰可遣召陣正忠之由余向

上御門大納言石陣曰里內控着左出門

陣并對曰里內只以杖坐准左出門陣也

年束駒牽之取如能即經南殿北廂着故

上先之新大納言藤原相公左大并石殿

上先房五位藏人招伊通下御書上

外題未刻出御接改候坐出御居頭中將

已下帶釵取笏不取書卷結右青領門着坐如

常頭在申并資信朝臣來召余寬治例出

先告出御由江記今居未着之

出居着後召余如何余同新大納言

曰可持書午對曰近代不持余曰不進近

例欲從古礼而古礼於有取疑天從四年

三月十九日九記云為平親始大臣陳云

公卿亦着可持香飲平答曰天皇若皇太

子読書之礼例也親王之例取未知也

計也不持有何支矣在周許諾云了如此

記者天子香始公卿可持香又勅太子香

始記延長八年二月十七日未有院太子

公卿取香卷侍臣無天曆十年四月十九

日冷泉院太子公卿取香寒殿上人曰取

之長和三年十一月廿八日後一帝院太

臣記公卿取香卷殿上人曰取之云了然

者太子礼公卿取書不可擬天子礼日可

取之由雖見九記未有其例寬治二年十

二月八日實資記云

一幸院

雅信為充
左右氣相著

坐他公卿多候依無坐

侍臣不著坐

至侍臣可

取書卷寬治元年十二月廿四日送房記

云堀川院後唐後三條殿左右兩府著給不執吞卷以事

如何寬和記雖注不執吞卷由頗有其疑

若謂候殿上之公卿歛九條大臣記為平

親王書始曰依小野大臣向被答曰天皇

太子書始云卿執吞卷已以明鏡也何

可并九記午云々然者匡房之意以寬和

記於為公卿取書卷下宮重案之寬和記

下注云至侍臣可取書卷歛云々然者著

御前之公卿於不取歛借案之以至學鐘

至者公卿於取歛如也之間持起未天但

西宮十卷天子昏始篇云出居著坐王卿

卷上博士高復取副吞侍臣握日太子書

始篇云王卿著皆持書卷今葉天子篇王

御無注太子篇王御注云持書云々務者
似天子不持書太子持書如何伊通御對
曰九記文天皇太子可持書已明契而天
子書始慥持書之例無取見西宮文實如
仰似天子不待太子持何況後二垂殿不
持午今日不持可無難者予從之昂經上
广及簀子著坐他御不次博士參後龙大
并藤頭業御從三位取副御注孝經於笥

出自昆明池障子此經簀子升坐間着圓
坐有揖南面但次尚禮治部權少補藤後
經從五位下取副御注孝經於笥升小板敷出
自殿上戸經年中行莫障子此東簀子
亦升自坐間着圓坐有指非公御後式宮
御取殿上人不著坐次轉士置昏於坐前
起坐有攝升自御坐間懸膝於膝行就批下
置笥於左取御書本以文下為取通解紐

用書不足一卷表紙自端更又取返置机

上以文下取笏欲退歸接政亦可用點因

之由不見如何更歸御香而逆行

降長押左迴歸坐有揖今案次博士尚復

置笏於左尚復誤用書不足一卷表紙自

卷置坐前取笏次尚復父長吳音次博士

曰御注孝經序引音次尚復日己之万天

短不川音次又尚復日御注孝經序如博副笏

天子不讀寬治例尚復誦次博士尚復置

笏卷書如常副笏先博士退下本次尚復

退下本道先尚復可退次予退下本道復

坐殿上外生尚小次入御不警以出居退下次

接政未自上户著内坐當小爰予退著長

大盤上頭依父子接政示可著小大盤之

由予不著宗楠伊通參後清隆卿著也

饗在大弁不著次政中將經宗朝臣撤飯

經無名門小板敷亦勸孟於殿下藏人一
職雅行取土瓶殿下博實備御之博
予流巡了他向石大將祚定居計并某自
名門持束御參入加者殿下卒長五位藏人役六位予
平長取上五位役日納言參後藏人直居
之著下參議假定次居某子了後著殿下
自上广參御前他後向天子書始公卿可
取書否於左大將如向伊對曰太子礼公

卿持書何况天子可持之西宮文天子篇
王卿無注者文不具也寬和記上下文假
御前之大臣持看之由取見也以至字可
讀至也伊通卿曰至字讀可抄以西宮文
王卿無注為文不具於未耳心者余重業
之西宮十六卷抄天子書始篇云不戴太
後中少將着坐次王以次傳士次尚襍士博
尚襍笏副次侍臣若握他文出居并王卿
看寒

不持書頭於勅寬和記出居次為不取書
卷与西宮相日以之知公卿不取書卷又
与西宮文月於者不取書卷之文兼殿上
并御前公卿也至侍臣可取書卷之文侍
臣若著坐者可取書卷也至徒不可於於
九記文謂天子書始侍臣持吞太子吞始
公卿殿上人持書於於者曰彼記於大臣
陣云公卿亦若可持吞於於之既云公卿

等何若侍臣持書之夏年若曰公卿亦云
既云亦容侍臣也曰之其若及侍臣之夏
於於先日天子太子何異其礼年若曰礼
依人異天子太子何必曰年天子礼必可
与太子礼曰者太子礼云卿侍臣皆持出無
居天子礼出居下可持之既許出居不持曰上
寬治公卿不持与太子礼異者何唯年加
之天子書始不給禄太子給禄西宮十是
卷於

天子太子其礼不日之證也其後右文將

實能鄉在牛門督公教鄉 其別當權中納

言公能鄉在中將忠雅鄉參入懈怠之甚

不可言予使既并向彈正忠參否於外記

申未參之由予未公能鄉曰相待忠參可

宜下別當夏下官已以罷出者昂退出公

能鄉遂來於陳後示曰宗輔鄉在仗坐待

依彼鄉可宜者昂以外記示曰待忠參可

宜下別當夏者自和德門退出干時申四

點外記來里第曰忠未參大納言 宗輔已

退出為定如何仰曰明夕為定如荷前使

可參內其次可宜下必可令召復忠也翌

日外記來日忠見在三人也一人居住越

前國二人申病由昂使範家奏此狀法皇

勅曰可催季親者昂仰季親可來里牙之

由 北山備忌下宜旨篇楚色雜袍夏云、
彈正忠於牛門陳給之大臣武院里

才下給也此文於里才可佈也此文入夜彈正忠源季親末

束着直衣冠出賓坐使家司成佐須着束

冠依卒今召之而參候弘廂仰曰以左帶着衣

兵出督藤原朝臣為檢非違使別當季親

退出不稱唯失也如此夏多使家司職夏

清凉殿御裝束

岳母屋五間御簾卷廂五間御簾如午鋪書御坐於面才三間其躰如常御飯硯

例其躰布才更鋪纓綯端置一枚為御坐

東面傍母屋其前立御書机其面押紙置

御簾御注孝經一卷上東以檀紙二枚奏其上

橫奏之不又置點圖色紙小草并角筆亦

如立文御書地御座北間而才傍于北障子

敷南面端置一枚為接政至面廣廂南才

立間倚東敷菅四坐一枚為博士坐而月

廂南才三間倚東敷四坐一枚為尚復坐

西日廂南分一二間傍于東柱鋪南面端
 置二枚為公獅坐北上面右青鏤門東邊鋪
 黃綺置為出居坐西上面不其東敷日
 端置為殿上人坐午出灰連不絕席北面
 若西上欽無取見

