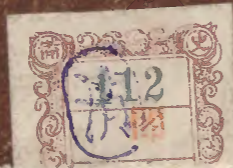


# 明月記

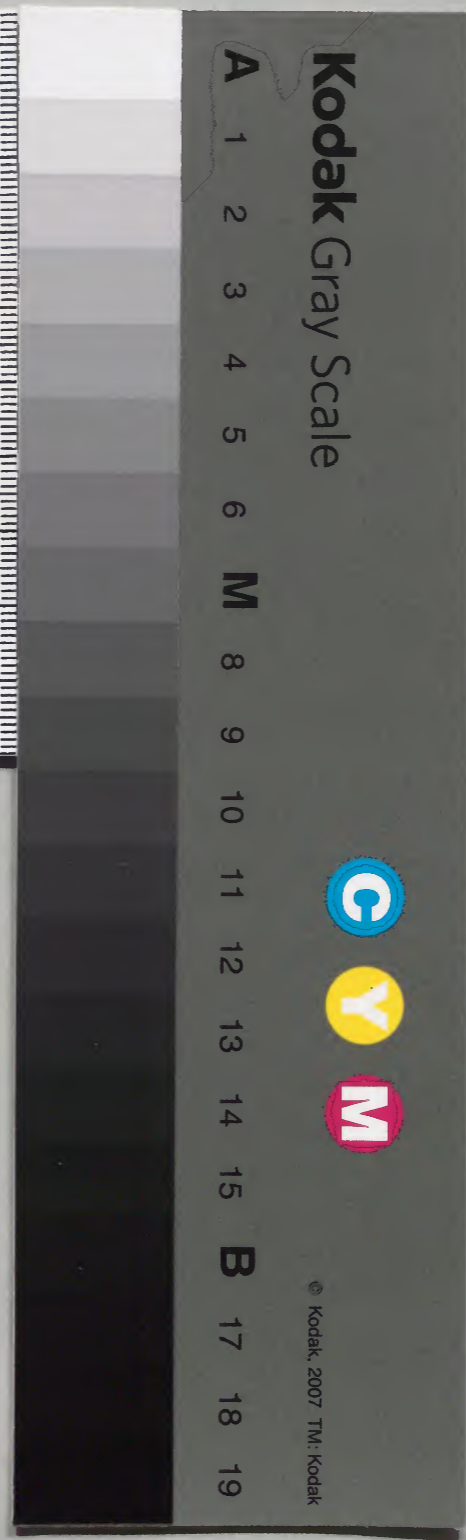
十六卷

和書門		一〇〇七九	函號	三八	冊架
		一〇〇七九	類	三二	冊架

內閣文庫		和書	一〇〇七九	冊架	三二	冊架
		類	一〇〇七九	冊架	三二	冊架

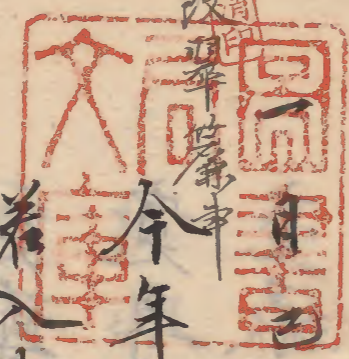


內閣文庫	
番號	和 10079
冊數	32 ( 13 )
函號	161 139

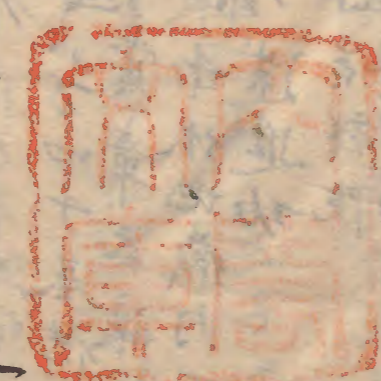


教元久二年  
正月

不改翠簾



未天晴



丙一三六四七號

十六  
十七

今年家不改翠簾故出帆帳不知案內人未  
若入來物予在他所之由可答之肯下知訖  
密之居住也不見齒固每事只如去年歲末  
於女房山章亦用尋常之儀  
終日奉書法花經第一卷申時許院拜禮云  
皇居大内也朔後月三日天子冠禮去十二

月

廿七日行幸大内

傳聞夜前有僧事云云

權僧正公胤

熊野七重御塔  
供養賞

道真

權少僧都玄信

隆毫

長嚴御祈賞

良尊

權律師教言

圓長造東園堂  
賞讓

寬尊

二位殿御發心地  
御驗者賞

實俊

毫縁

法眼

伊圓

二分四千基供養  
賞章云讓

寬快

院康

千休地藏内百休  
造進功

行遍

熊野別當範命  
賞讓

定圓

吉祥院  
修造功

法橋俊濟

園城寺金堂  
修造功

之尊

御熊野詣神寶功

任尊

圓徳院  
修造功

盛範

愛徳山王子修造  
功

定圓

實圓千休地藏  
造進功

實

氣比社遷宮功

珍快

珍俊御祈賞

昌舜

新日吉廻廊造進  
功

覺暹

定顯

範

春日社經藏  
門造進功

元久元年十二月廿日

辭退

權僧正恒惠

阿彌梨宣旨

大懺法院

快雅前大僧正慈圓解文

一身阿彌梨

良尊

二日唐申天晴

基貞侍從借牛黃半引送去年所示也乘燭  
以後高倉少將被來西屋母儀方依無心在  
他所由披露今日奉書第一卷了始二卷

天皇御之暇事

三日辛酉天陰午後雨雪漸降酉時雨止

天皇御之暇日也終日寫經終二卷

四日壬戌終夜今朝雨降午時天晴

早且行九條小侍佛經布施持來即送本

所此間參健御前同被乘三位已前御座

即始佛事信濃為導師大日如來雖形顯宗之道

龍僧依不便大日御遺言益像自筆法花

故不請他人此外無他經說法託置布施被物三綾同白依一裏

絹一懸子綿二色布白布三結請僧二

五七日修佛事

口被物一布施白布一結色革一懸子檀紙

一積五十只隨有也以籠僧可為導師由遺戒

誦經人數大略如例三位下官六角民部女別當

以定時長邗令取布施不請他人例時訖先歸

八九余即帰冷泉於途中奉逢御幸還御佛事

前陣殿上人來程也依人不知扣車是物三

条東万里小路北大炊御門東春宮権三条

大納言公房二位中納言通光九衛門督前

中納言範光侍從宰相藤宰相隆衡宰相中

御幸是物事

取中云

將藤良三位中將教成公賴師經殿上人有

家信雅親實實直公雅兩廷尉十餘人許秋

今日後宴云云

五日 朝陽快晴午後陰終日寫經高倉六角

兩羽林消息云又右大丞

院拜禮公卿濟二倍列五納言以上一列

及廿人參議以下散三位一列廿餘人殿末

人殆入中門廊緣下是列末北下鈎廻之故也

之日以下  
御之殿

立樣不中心縱雖中門砌豈可入廊緣下哉

後宴事  
聞之

小朝拜如例。公卿立弓場殿舍內。攝籙。外  
外由或人示之。又大納言中。同被不審人擊  
或愚記折西立云云。然而今日一行  
都會不見早出。但異位重行散。云大理其  
後懷家圖令披見。諸人云其案違愚案。後賢  
也。冬愚也可然。但斬羽林良。同愚案給  
也。後宴日其夜公定以下背大理。欲立直尚無  
便宜。間又散。通光卿同官同位人。引退  
通具卿立二位。中納言列後。遙離三位。中納

御幸始  
御幸供奉  
公卿鈔各  
相替事

於  
舊年終祜清房  
有珍事敦房  
核力影安  
兼定子

言源家圖。若其定欵。但父祖所為如何  
御元服。兩儀無理。髮加冠。拜大政大臣。直儲  
西方。九大臣。欲給唐車之路。入二間。自鹿西  
行入御座。次大政大臣。如尋常。此外事不  
見及後宴如例。其日御幸供奉。公卿多直衣  
羽林良。無文帶。蔣繪劍魚袋。定輔魚袋。饒  
釵。舊年珍事。於祜清房敦房。拔七寸九指  
當兼定。膺是江州國務之官。八代相傳地氣  
定收。故也。顯兼取妨。遂出免判筆勢。如道

風如不恐除夜公胤僧止珍重近衛

將引陣路各不審或曰花除夜寶實入軒廊

西二間已為一位大臣歎不堪不審驚之無

陳狀有急狀九六弁於陣後着靴可着外弁之存事九六弁於陣後着靴可着

外弁由存之靴事不知下官遣鳥曹司之間驚

問之更遣之時通少將元日於九青

換門之內實宜經通雅清忠定未相論自宜

仁門可引陣九近陣又徵音有稱日華門

由人此間公卿濟出此邊頻停陣遲由遂

入宣仁門經軒廊之間遲之是字不取梓而列居

胡床先至雅經志明在陣此路遲參路款公

卿興言云忠定同經宣仁三日之儀此人

皆出敷政門到日華門胡床立春與殿廟宗

經實宜經通清信公雅伊時之通着胡床

此人更立揚立胡床於壇上之雅經志明

床不右陣撤幔校書殿砌壇上立胡床九右

參着外弁右府已下經壇上來見陣休更遣

廟內砌外弁兩儀路由存心之處如案公卿

更立可  
不知誰  
發言

興言云云 外并參問陣不立心中雖思出古

老将之中未生成恐公卿右將朝拜云云忌定

陣之諸事不答昨日出敷政之也改官在床

子雅行經通着靴曳尾出 雅行通橋清信經通經  
往南時通忠定同經通

雅行橋上不可融由不存之云何是河非可

蒙御處分

予答之 大内非今年初皇居

天皇御南殿左次將下露臺階 淺履懸尾 經青櫛

敷政門 不踏橋經柱南 到日華門着靴曳尾取样人

迎將踏違失事

拔取傳之 進引陣外并參入伏立 於此急也不

可隨古老賢者入今案者 但中山内府下

露臺着靴出青櫛敷政門云云後了是不知是

有樣款

國通少將

引陣詔之兩三度極事 新以去 大内不認事

款午刻渡御南殿内藏頭參進於下侍着尚

色經明儀仙華門參上此間兩脚如車軸御

裡發了敷刻之後太政大臣出無名門到西



壇於洗器下令洗手奉相中將絲奉仕出子在大位又於  
東階下有此儀而大位不渡馳道無庭中拜  
外并參入大將不立右也未練之氣亦一兩  
儀陣何處乎又別次第數十帖雖懷中無存  
知人花本未練者仰天御遊取作筆右府  
拍子四條大筆東侍從筆比也三輔卿筆右將軍  
和隆雅卿絲竹和合神妙  
禳時人不嘗由奉行入也聲事外  
去夜丙午在相府外并上右大位上壽曲条

大納言為御不審也延申候

六日 天晴

六角少將消息芳階事度也辭退申候處已  
被叙云云息恩平本還字對也為之如何失本望尤雖  
有其恨於今者何為示由答了但起數輩傍  
官

從二位藤實明止民部卿叙之正三位中實王正四

位下藤兼季 同基行 藤通方 藤家衡

直陽門院從四位上藤公明 同家隆 同伊時

七条院

同志房 同出長 教寓門院 從四位下源兼

定 藤隆宗 同時通 同教家

止五位下藤隆範 同成信 源信定

藤忠定 同公俊 同忠賴 同範茂

源實朝 從五位上源保行 藤隆信

賀茂成宣 藤時長 三善長衡 源有平

菅原淳定 藤成宗 同保綱 菅原實定

藤清親 藤成實 從五位下實忠王

源北<sup>本</sup>經<sup>氏</sup> 藤家嗣 同橘成宣 藤親<sup>氏</sup> 藤親<sup>氏</sup>

惟宗景親 氏部 源康綱 藏 三善實之 本

藤貞氣 九連 同季遠 右近 同經俊 諸目 池遠兼 同

中原成康 同 惟宗房賢 同 藤俊光 源定遠

中原友貞 同 平盛家 同 大江親成 同 藤行定 同

藤光國 外衛 同安季 源清定 藤行景

同教忠 安尸 藤顯經 藤隆親

安尸實 廣通

元久二年正月五日

入夜少將被集話叙為中殿定有沙汰飲

由有御雖不知一定可參叙列歟

七日 天晴

叙留事

羽林叙為還昇被仰下云云 雖推叙尤面  
目歟兵部叙入國通伊時時通忠定云一後  
日可聞也内并右府親族拜之後退出替  
右大将云

八月 天晴陰雨雪霰 入夜雪

申終為方違行曉城大将軍在西雪紛々  
加叙三位親實止五位上為定止五下長季

從五上 範基親忠

九日 天晴

雪雖埋地不及深已終歸京  
仁和寺法眼被來談云仁隆法印一昨日逝  
去長者闕競望

十日 天晴

畫南方有火久不滅自六条坊町町及六条  
烏丸中院通光卿西築垣覆燒教成卿宅燒

十一月 天晴

今日女房少齋禮百躰法成寺白川邊未時

法性寺方有火不幾滅了

昏奉書然法花經是先妣十三年遠忘料也

以此緣遂此願以父恩報母恩二親深恩重

知之喚寄佛師可造地藏像由示付料物又

今奉畫千手觀音去年七月於宇治夢見先

妣還障心中增悲殊營此事

一寢之後坤方有火楊梅壬生出大宮

經家 仰家

燒

十二日 天晴

傳聞朝觀行幸明日俄以延引院御所撤出

來殿上不織出末有死人頭云夕宿九條

十三日 天晴未後陰入夜雨

午時許參本所又被來會三位六角安井

健龍愛五人三位被修法事

不經幾程導師海惠僧都來臨即催僧舍着

座佛阿陀菩薩經自筆一部摺一部寶篋

說法供養法籠合取布施清寶肥前基兼藏人

傳聞朝觀行幸明日俄以延引院御所撤出

法事

大夫康實此院定時長邦未數取之

導師被物五裹物緋名一懸子次有捧物

裹粗子色革布二結紙一積從僧撒之導師

退也精僧被物一結紙一積施袈裟一色革皮子

今日請僧墨際之上着甲袈裟講師袈裟

次六角被還安井同車次下官退出健龍

今日事收實管之無將事殊感悅西時停

於泉今朝又火六条大宮方云云

十四日 終夜雨今朝晴

院中參人不可參内云云

今日猶寫經年來奉書金光明經奉書終寶

今日此宅井有水上邊悉乾買水云云

十五日 朝天晴已後雨灑未後晴

女房參七觀看云云

十六日 天晴

十七日 天晴

夜雪班源少細言來門前借射禮弓具

傳聞吉田社南河被五院御所被押召諸人

領龍壽御前以光資被歎此事

十六日 天晴雪霽

辰時許行向九女牛相具龍愛二人行九條

健御前相共參本所安井被來三位被座男

女引率參御墓所佛入之間六角被渡拾遺被具

今日御正日被沙汰也陸奧園梨供養法忠

兼父子奉實未取布施

佛親巡三尊經法花開結以御午跡及故色

紙被摺布施講師被物三衣一檀紙一積請

法正日

僧被物一衣一檀紙也

次若替佛供未始例時錫杖訖置布施三位

被儲累物平儲小袖一領布一結已各歸無

風雨之煩無為遂之悲之中慶也送申女房

三人歸家干時申刻雪殊甚

十九日 自夜雪降朝間霽爽積地六

寸天皇拜觀日也午一點雪漸晴泰出火

炊御門鳥丸西邊是物數刻之後御幸御棧

敷云云大炊殿西新造漸及晚景申終漸行

朝觀行幸密見物

烈九衛門兵衛馬寮甚多九門權佐親房九  
兵知家右馬俊光藏入九兵尉親長孫云云  
着紅梅半臂萌木袴又有不見知衛府在馬  
權頭物少納言長季右兵衛督隆清院御馬  
居飼相  
且三位公賴九兵教成三位侍從保家別當  
侍從宰相中納言公國定輔通光中納言公  
房無大將  
近將 前陣  
侍賢 賴房 資家 忠信 高通 定通

近將 前陣  
童隨身付梅

中納言 公棟  
二重織物紅梅半臂萌木袴

雅清 具居飼  
不知人

殿中將 實宣  
近衛武賴在法共

雅行 公直 雅親

御輿

國通隆仲家信苗長武平府生種武殿下  
苗長兼負府生兼宗  
御馬

後陣要輿東監子如例 宗經經通伊時忠  
定

今日御馬副能長兼親國宣房顯俊宗行六

位二人無兵衛佐右則權佐範朝渡之間日  
已沒守里帰炭後聞九火將自烏丸辻打出  
給

冠冕禮訖龍顏甚華美望之如日

廿日 天晴

夜前勸賞出事向高倉少將

今日河陽御幸云云 卷說二月一箇 不可有

還御除日廿七日 殿下今日渡御九条殿

返事 曉天霰帰不改時刻改裝束參七条院御幸

勸賞事

始只今罷帰

正三位隆衡院司雅親一品官從三位道一

從四上光親院司從五上兼信定輔卿子御賞

從三位藤壽子攝政室源隆子御乳母

廿一日 天晴

靜已講始來談忘重越了庄運上舟入水物忽之餘

廿二日 天晴

給料為俊來談去年歲末菅翰林朝臣長被聽

昇殿為御侍續文道面目何事過之半平問



重服人參行事

百日以後慄慄

云重服人參北野如答曰過百日之後更不  
慄氏人看重服衣參詣白川僧止御房贈給

和歌

廿三日 天晴陰

午時許小童出立令參六条大納言殿有時

小童出行事若相公可相儲由約束予向九条今日女房

向西九条志弘申時許小兒歸來先大納言

殿次八条院召御次宜秋門院又被宰相中

將殿相具參殿下殿南給入見參退出乳人一人乘車

相具歸冷泉女房又歸來

廿四日 天晴

引率妻奴來宿嵯峨今日殿下御宇云云

健御前今日被參八条殿下官未沙汰衣裳

已上事出仕甚懶只事蟄居

廿五日 天晴

優遊登臨日暮

廿六日 天晴

相慶來堂持佛堂事

廿七日 自曉雨降午時聊晴又甚雨通夜除

廿八日始云云宰相中將殿執筆給云云

廿八日 朝天晴雨猶隱辰後止

公朔少將送消息春日祭頌狀其同事也勤  
仕之時注文并人之例文亦隨見及送之遠

隔黨塵不聞車馬喧心神甚樂

廿九日 天晴

剪除堂東面給

今日除日入眼云云一昨日上皇御出京明

且還御

廿日 天晴

今日奉授佛お堂 日來奉安此屋 參栢霞寺雜人群

集 見聞書 未時許聞書見來 三位三人迎衛三

人刺加除目之面不足言 偏在相廿之八

權少外記清原良隆弟 尤大史中原成弘

右大史三善業信 尤少史中原國能

右少史三善俊職 中務大輔藤經範

源定成 少丞藤親重 藤國成

内舎入大江春继平朝道 藤為資

藤宗光 豊原成能 平盛高 藤長景

大神光保 中原宗瑞 源景光 中原行房

少内託藤基父 皇太后宮權大進源仲衡

皇后宮大進藤兼隆 權大進藤經兼

大舍人助源頼綱 内藏頭藤基行兼

内少允平季真 明經奉 少属大中臣助依

式部大丞藤遠貞 少丞源成 憲

大学助藤長清 文章得業 民部卿藤範光

大丞藤國俊 少丞藤厚尚 藤行光

兵部卿權少輔藤經國 刑部丞高階惟重

少丞平康基 大藏少允中原盛倫藏人所

宮内少丞中原頼兼 木工權頭藤清實

少允橋支任 友弟 尤京少進宗基 文章生

東市佑平行次 主馬首藤秀能兼

修理大夫藤仲經 勘解由判官藤親時

主典安倍親宗 山城守小槻顯綱

權守大中臣頼憲 大和守清原隆信

志摩守高橋重

尾張守源重房

推代中原友近

駿河守平實景

甲斐守源康綱

武藏守安倍資重

上總守惟宗任忠

下總守中原經高

遠江守藤長房

信濃守藤祐康

上野守平範資

下野守藤秀康

陸奥守藤懷信

出羽守惟宗景親

若狹守橘知定

越前守藤宗良

加賀守藤親能

介源貞朝

權介藤雅經

能登守藤長隆

越中守藤賴繼

越後守源時賢

丹波守藤師經

丹後守和氣時成

因幡守安倍晴光

伯耆守安倍晴綱

出雲守藤敦通

備前守藤定重

備後守藤良平

介藤重通

權介藤賴平

紀伊守藤

介菅原在高

權介源清信

長門守藤懷長

權介賀茂在繼

土佐从藤經通兼 豊後介三善資直

肥前推守宇佐有輔肥後推从中原季信

大隅守藤康業 薩摩守大江泰兼

左近衛權中将源實朝 推少将藤基嗣

藤宗行 将監藤懷時 中臣宗時

大中臣伊继 源惟兼 醫師中原清基

右近中将藤公雅 少将藤實嗣 源師季

将監源兼重 小野家經 平永季

醫師小槻宗久 左衛門佐高階經時

少尉公業 言通道自範 藤成資 大江國房

少忠男坂了吉之 右衛門少尉紀行直 平時成

惟宗親定 藤義重 藤行職 伊岐宗景

右兵衛佐藤範茂 少尉源為景 大江信元

藤景继 藤康綱 中源遠保 勝下惟綱

少忠菅原貞助 左馬推頭藤忠綱

推助藤高清 少允平國宗 丹波信康

平有光 藤為永 藤景職 右馬助藤行經

平景職 藤重遠 兵庫頭藤家長

平景元久二年正月廿九日

從三位平光成 同業兼藤信定

正四位上大中臣定輔 正四位下藤長兼

從四位上高階仲實 同隆經

從四位下藤清季 同隆仲 正五位下平棟基

從五位上大中臣廣定 同隆兼 罷任國

同兼範 同基保 從五位下橘通國

藤有賴 同康基 藤信久

大江泰兼

辭退

權大納言藤隆房

大舍人允中原賴重

內藏允大江孝久

玄蕃允親仲

二月

一日 天晴已後陰夕雨降通夜

二日 朝 天晴雨猶濺風烈

自九条被渡男女兩息念參陸輪

三日 朝雪紛已後天晴雪猶霏

四日 天晴

五日 天陰甚雨通夜

三自京尼上被渡

下名事

下名通光任左衛門督公經卿辭督以公雅

任中將大納言隆房卿辭職以隆仲令叙留

今夜為本所請讓文宿按察北嵯峨堂為方

二祀土也凌雨到宿尼上被傳示之

上皇御狩諸人昨日進列率

六日 晴更雨休

曉鐘歸來午時大巫渡坐清談移漏夕

被傳

七日 朝後陰

八日 天晴

文義語云明日又御狩又召列率

今日宣陽門院日吉御幸公卿已下束帶或

云御出家在近仍有此事二品申行款

九月 天晴

巳時許龍愛兩人來臨午時許三位被渡申

始許泰清海慧僧都佛開眼遂之地藏木像

千手畫像自筆法華經金光明寶篋印赤也  
無謂僧布施兼密之送事了人之被還  
安井又存外被來

十日情也自寅雨降

十一日朝天晴

執行閣梨其齡九旬來談此在居本意示

之隨喜 今日健御前出立

入夜雜人說丹波局

院女房車  
白拍子石法簾編男娘

今備綺羅不遂產夫亡當正月并内侍相摸  
寵愛拔群

後鳥羽宮人

丹波局舞女名

相副並護使也長房卿可奉養皇子之由氣  
儲賜二條殿跡造作可居任云云

十二日自夜甚雨午後休未時天晴夕請款

迎堂任僧三

執行閣梨大輔

出輔此堂修

先祖遠忌事

二月雖似戲祈永代繁昌修之如形布施未  
為恒例事為不退轉殊以省略始之上皇今

日還御丹波存生昨日事僻事云云

十三日天晴

已時請夜前僧修遠忌佛事未時各歸

永代奉修二月始事

以出僧衆一年八度欲修先祖遠忌



十五日 天陰

未時許參御堂為涅槃講聽聞也行道之後  
講讀師昇高座讀式誦伽陀

講了參法輪夕歸今夜月蝕雲陰月暗是日

十六日 天晴

十九日廿日之間上皇又御河陽云云

丹波事大僻事今日產遂云云

後鳥羽女  
熙子內親王

十七日 自夜甚雨終日濛濛

河陽又虛言云丹州昨日生女皇子長房卿

丹波生皇事

妻參入奉迎之後母忽絕入御

屬成市被引御厩御馬御牛於諸社

刻款欲有臨幸之間蘊生無事云云忠綱任

尤馬之後重病在隣家由京使聞之

十八日 天晴申後雨霽

辰時出嵯峨入冷泉隣家志綱朝臣所勞重

云以使問之今日欲出任殿下曉御宇治云云

未時着黑狩衣尾長入九七、夕千同奴袴有

鉞色衣一領單衣例白下袴參八條院一昨

日有御不例氣今日直御相次參中納言殿  
見參退出參直秋門此間雨又奉謁宰相殿  
昏參法性寺殿頭并參會以入申入退出為  
九條中納言殿令語給  
中納言及右近衛左大臣以下皆立右場柱外事  
小朝拜右大將以下皆悉立了場柱外  
臨期成遂皆立了後日入道殿仰殿下尤可  
不審被直仰雖非我身事爭可不被仰乎  
勘會右大將出外并之間將未渡引陣之後  
可起座由相待公房卿密云行幸工了了持立氣

勘會更不可然  
隆房為内并待出御後着靴更不可然  
尤右近胡床可立何所乎今度立春興安福  
砌公繼公房兩卿相論繼云外并兩儀路  
可經廂房云可經砌繼公經廂房雖濫  
砌將左砌之間同經廂一將不立胡床如何  
今年大内之君公以下違失多兩儀路以下事  
九條殿御記憶經砌  
申云長元八年兩儀勘會可立平張由資房卿  
雖難内并賴宗公將可候直陽殿由命之仍懸陣

後申右府命云兩日可立平張但將未強不  
候官入未可候也未聞胡床在宜陽殿之例  
係元之比大內新造後踏款兩儀日左右胡床  
立春興安福之由蒙通卿託之以思之係元  
以後差五兩殿砌款九條殿於經砌給時尤  
無疑將候平張款將陣砌尤公卿經廟可有便  
宜款晴時外并經仗後到兩何便可經前哉  
仰云有其理但猶砌廊內共置其路相與引  
陣可宜款今年大內不失禮人無一人

出敷政門上官前揖

出敷政之間上官前揖渡橋之後可揖而於  
渡橋之後橋西揖後申入道殿大失之由被仰於後

度不日直一於公卿款皆踏橋也

右府國樞五樂事被用經宗實定兩公之儀  
嘉應文治隨為今古例於如此事尤猶可用  
正說經隨吉例於人僻事尤更不可付事款

清和以後到于近衛皆一同也

通具卿異位重行不足言

通具卿異位重行事不足言事也

公房卿院陪膳帶劍

公房卿行幸日院陪膳不帶劍取打敷已於

透渡殿妻戸南之間定輔在透渡殿座去之  
其時驚於其所解劔定輔擲預之進出忘  
却思出解之者還出可解物預定輔之糸殊  
以勝事歎帶劔出之間前相國申殿下云陪  
膳ハ劔解と云ハ殿下仰云尤解也此間  
大納言暫在柱隱又出之間無劔相國云劔  
候と云りけり僻事申候と云り

兼良卿賀表加署之間實宗の位署下

兼良賀表加署帶劔人位署中

兼良と被書右大臣上下隆忠と書右大臣下下

志經下書更不可見違么繼卿是之咎告仍  
摺改書之

十九日 晴陰不定雨雪風寒

今日可奉院之由示送兵庫頭家長許此次示慶事

未時許帰冷泉八条院令渡例御云殊為悦

院奉事 日入以後奉院神泉御幸家長秀能宗宣官内少輔

在和奇所喚入此日來櫻哥書詞切継殊

被急尤可奉由有御氣色欲觸告之處在

遠所之由聞了相待出京由家長示之毎日

可系云之愁領狀入夜退出猶行嵯峨宿寒  
風如嚴冬風病更廢

廿日 天陰雪飛

早且出嵯峨歸冷泉今日皆相具已時許奉院

終日臆兵衛佐具親宗宣家長亦博法此事

抑歌家長行盃酌去年平不接此事可果所役

之由谷示之愁領狀今日御幸最勝寺出御

入御兩度下立隨俾身愁出現

廿一日 天晴

已時總州過門前告只今奉由即奉和弄所

修理大夫奉養姬宮奉給侍從敷通在御共

俄而御幸神泉之後大府御奉宗宣在座四

人沙汰晚家長又杯抄左大辨持奉撫集席

今日奏覽了可覽殿下由新宰相承之猶返

給有被副事等云之明後日新年穀奉幣依

無幣料延引云

廿二日 天晴

已時奉所宗宣家長具親秀能切繼之殿

左大辨  
進撫集  
席猶  
返給事

擗歌同左  
神祇無御  
恆身不

下御奉開障子。御覽此間御幸神泉殿下  
 御退出。三具親取出。破子草子。風流酒如卷物  
 入竹筒乘燭退出。今日終。應部又終。釋教部  
 雜部多之間相待。入敷多時。神祇部取出之  
 事。依憚身。此部有恐。由示家長。神歌甚多  
 又神歌之次第。九難測。雖為一旦之沙汰。可  
 脩万代之證據。暗列神御名之恐左無極。仍不  
 交事。

廿三日 天晴

今日院中御神事由昨日聞之。欲籠居之間  
 午時家長御神事延引可。恭由示之大府總  
 州宗宣等在切能小時御幸大炊殿相國亭  
 御幸御云文御幸七条院三條殿此間予可儲酒看持  
 和音可送酒看事有  
 恭令取居之家長清範等。歸來見之。加饗。食應  
 詞不可取。破可入見。恭由相議。予不答。左右  
 遂不破而置之

長橫

酒看様

土高器居小折敷敷柏 燈海杉 覆相

其柏よりたぐひの  
くふりの奇より又折敷の繪のりて居る  
瓶子の紅梅様裏に雲入鳥汁  
花柄の山外居る紙立の首の人の袖香  
奇の文字本より奇く花柄の懸子より入  
てこの下より之を中より奇く菓子に梅より入  
ひりて入外居るひりて物より袖より奇く  
より下入鳥鳥云梅の菓子  
音瓶不裏に指藤花の糸結の珠長

件瓶入酒

檀紙下繪之文より作し之申入者表より

外居る入飯より菓子積入て飯

のりてとつてす

以外客より相見え公案酬亦置閑所不出取

伊勢物柄の内物也

昏黒雜と部切入り若退入けり退り

廿四日 云情

己時許大外記良業志人來没尚書説

申終退物引黃牛  
依入道殿下百昏黑黍法性寺殿百御前源  
氏物語事被仰以黍女院今夜自法性寺還仰  
黍殿下見黍移漏過夜半歸黍女院唱女房  
曉鐘以後歸家

廿五日 自曉雨降

已時許黍所彼是語云一物即取出御  
前皆被召入一柏高器許返給和哥所云籠  
皆被召居凶眼者初出仕於事成恐之間如此事聊  
合右會事

以安堵知御氣色之程歟大僧正黍給與天府  
卿見切繼暮一切繼雜下宿州見之昏黑退下

撰哥切繼 吉富百姓在門下之可召籠由下知文義  
吉富百姓在門下可召籠之召召如土義事  
廿六日 天晴

撰哥切繼 已時許黍所家隆朝臣黍繼出雜下部憲  
一二部今日又少繼直人定處惡氣歟憲部  
人定處惡氣事  
極可優存外事多仍忌憚直間日暮一  
憲部可復事 有家朝長又見可續出卷者退出

卿在七日逆修始有御幸  
今日卿三位七日逆修始有御幸



明後日若宮御着袴

以家長仰事之神祇部神次第ヲ立ハ熊

野御列次有甚恐仍春部ヲ為先四季

神祇部

依身憚可立者神歌事惣依有事恐寄事於身

不出詞事

憚不知之入夜依招請向大理亭清澄之間

南方有火亥時歸家

廿七日

天晴

己時參殿下相次參所有家隆朝臣參  
入以家長仰云撰遺歌猶有御覽落事歎

撰弄間事

猶有取存之可奉申者今日又少之繼且之

小見合秉燭退下皇后宮大夫進有長

來談父長俊朝臣目去翔比脚病大畧獲麟

兼宗中納言又如此今朝集人止云景又飲水

脚病歎存由聞之

廿八日

天晴

依皇子御着袴不參院己時依百參殿未

時許退出參中納言中將殿見參之後令

參院給參女院成時許歸宅今日聞右京權矣入道

皇子御

著袴

隆信

權大夫入道隆信朝臣  
臨終

入戒事

日来病惱夜前已入戒不聞反不問  
病臨終之躰殊勝高聲念佛着清衣引  
五色絲乍坐終云今夜以忠弘令問之

廿九日晦

天晴

來月二日八幡御事御精進云何未時許行  
嵯峨黃昏入佛前例時問也禮佛之後入私  
廬修舍利禱

三月

一日 天晴

御神事延引仍  
參院

泰法輪末時修地藏講親實御家有五躰  
不具穢不知之參院仍御神事延引早可參  
由示送家長夕休浴

後聞前太政大臣姬君家司職事今夜補之  
家司信雅有家基行家衡不為職事實宣云賴平

二日 天晴

日出以前修阿弥陀講了即騎馬出京於  
二条大宮乘車已時參院人云當世又哥不  
知食多少先注出之可經御覽為令增減也云

仰  
卷始大略

以故人置  
當世三人  
可載之如事

以能書人合書之下官只見雜部三卷真詞等或人所進款  
依非分事 又仰云卷之始大略以故人置之  
多也  
始以女歌為戀二始以予歌為戀第五始依  
為身事態可入末也此仰尤為面目但如當  
時之世亦一字又未知者多入之又昨今未生等  
及十首予歌卅余家隆二十餘云今仰頗似撰  
人如何夕退出

但存知事

三日 朝天陰已後晴

已時泰殿自一昨日脚咳氣無出脚午時泰院  
又小三事直付大理泰會御所看圖寫  
未時脚幸出脚一卿三位送修貴賤捧首明  
日結願云申時又泰殿中納言殿脚止於障  
子外聊蒙殿仰昏退出

傳聞  
卿三位送修  
結願

四日 天晴

午時泰所今日算計當世作者歌大略按右  
總刑取出酒饌甚以過差昏分散

五日御取御幸云々。恭殿無出御大府總則恭會  
取取故者目錄大理恭會不然切辱退出

六日 天晴

於取取目六宗直親房未時御幸七条殿暫

申時許家長持樞歌并荒目六等恭彼御所

弔恭殿無出御辱退下少納言信足被聽昇

殿入夜大丞入坐

七日 天晴

八日 天晴

恭和歌所目古詞等稍直之家長可持恭云  
夕分獻宗宣被出例物火桶炭取風流

九日 天晴

中納言中將殿  
任左納言後

恭八条殿恭中納言中將殿自殿有御書任權  
大納言給之由被仰三位中將殿任中納言給云

弔恭殿之間於路奉蓮宰相中將殿下車次

恭殿見恭夕恭再秋引院夜前御幸法性寺殿

夜前卿三位恭入云云

自讚教被不事  
今夜院還御京極殿今日仰自讚教并省

可擢進雖不加數可被抽替

十日 天晴

自今日八幡御精進仍不參

除日

新大納言殿中納言中將殿御慶事

見聞書 權大納言良一 權中納言道一兼

侍從藤廣通春宮少進棟基 右近將源通時

右少將實時 備前守藤時親 備後守藤教隆

對馬守源親重

歌十五首可書進由家長又示之十首書進

了歌不幾 後聞二首被加入之 八首被拜抽替被

十一日 雨降

昨今心神不快閑居寂寥

十二日 天晴

今朝八幡御幸云云即賀茂御幸申時還御

左近大夫明親來是好歌者也

入夜馬助亮清來為借隨身裝束物具也俄舞

十三日 天晴

臨時祭日也巳時行嵯峨申時帰膳齋前司

隆親來談

臨時祭使  
雅清朝臣  
從下四位

祭使左少將雅清朝臣 依例如別仰從下四位也

舞人

右少將賴房右馬助亮清  
知季新舞  
當色六之二藍付山吹

少將師李侍從基定中務平  
經範兵庫

家長藏人兵衛守長非藏人將監保朝

加陪從伊經仲基

被急行六条殿御入講結願公卿以下可參之

宣陽門院今日御出家于五仁和寺宮祭給

十四日

天晴

參所昨日被進三十首御製於日吉御使

御草下給與家隆朝臣拜見小書出進上

御製母首被進日吉事

今日御寂勝寺有例沙汰等以經又取出酒饌

家隆雅經家長宗直以經清範在

今日前大僧止御書到來表書大藏卿但伺候人

前大僧止御書

到來御弟子僧大等  
天章不直事

可見由御使法師稱之仍披見委細狀私難申

還御以後付家長奏之天氣頗不直御弟子僧  
共哥事也

又有御書又奏問今日出仕甚無由晚退出

顯亮云昨日臨時祭已時使參他事遲申時

被始庭座右大將才細言殿宰相中將右大

辨之位中將定通五人舞時家經卿一人看座自余  
皆參寮殿

傳聞臨時祭間事

重怀雅行實宜陪從盃看家保季  
一舞不引馬亮清引之

十五日 天晴 月蝕

午時參殿下九条殿 入道殿御不例仍參法性  
寺殿謂女房帰參殿申時許參北殿退下高九条

十六日 天晴

巳時參殿大納言殿御坐今夜令拜賀給然而於御前具參  
未時退出今日於最勝金剛院被始興福寺  
御塔佛長房卿參以經行事以御與密海佛

大納言殿掛拜賀御不例之後未及御出仕

殿上人二人扈從資家一基定秉燭以後時殿上人騎馬五人 六位

即參和歌取家隆宇宣等在并歌四首被出二

首被入都四十一首 今度日吉廿首御製  
之中七首被入未時帰廬今日女房参日吉  
七首被入事

帰又参賀茂夜帰来

十七日 天晴

整卷

十八日 天晴

日吉法製了

已時許泰和歌取家隆具親雅經宗宣等沙汰  
小、校之人々未泰之前以清範曰吉御製  
又二首被入之由有仰事可事也云云取存申入  
又春部櫻の雪吉野山御製可出由有仰事  
此御製殊珍重更不可被出由申有勅許  
渡御向殿之後退出密々相具小童向法勝  
寺事甚不穩着淨衣歷覽良方之處  
青侍等來云兵衛佐共庫頭可相伴由謹責  
以忠亦密々有要事召出白川方之由示送是是

密々向法勝寺

和歌所人  
又歷覽  
講三首事

總州藤少將清範等連軒在西大門云々兩人又  
來不能遁乍淨衣加其列甚以不便栗田  
讚岐守兼房重腹見白川花情人難之耻思無極  
相共歷覽日入列坐九重塔西方花下以三首  
題詠歌最榮法橋被招出來加入夜以松明  
讀上歌清範又聊有切即分散猶々有傍  
疑歎

十九日 天晴

叅法性寺殿御温氣自夜又增十七日 願御三位入



道季經卿仲基朝臣等候申入女房退出殿下  
御神事明日祈年穀參女院宰相殿見參之後參  
八条院申時歸家

廿日 自夜雨降

依祈穀藝居  
入道殿御不例物忌之由自八条殿傳聞秉燭  
之程馳參先於女院御所内之間之女院今日  
渡御宰相殿寄御車歸參給無殊事云  
以退佛

新  
竟宴  
被催問

別當消息云新古今竟宴凝風情可豫  
春由蒙催此事如何竟宴事先例不書  
答竟宴事不存知延喜古今天曆後換管  
是之恥及不見竟宴事只所見日本記竟  
宴許也於其事中被誦日本記人別於得  
其人詠歌一首歎只如誦書之儀今如承者  
不似此歌躰歎極以不審者

廿一日 天晴

竟宴事天理重消息

竟宴事昨日只凝一首風情可豫泰  
新相公奉行公卿直衣百刻云或人云新在  
今披露同被講卷之始歌可有御遊并和奇會  
此外余無尤學候也日本記竟宴何子見  
何子得其卷甚人今度無題極大事候歎  
梅黃川事未承及是又持尚書候尤任人無  
疑歎凡當職逐日歇却真實得盡候直物  
之時辭退見問書之處頗有恐忽變改之由

竟宴  
事  
右  
問答

觸頭辭候一前右衛門督光安三年出仕其  
後遁世又還任可依時假委細難盡紙上存  
此狀是皆矯飾之詞歎一身有識由自讚每  
臨事先不敬不審每度事歎  
人之宗隆卿目病通減去年一年正月廿日比初  
泰院去十二日欲泰長誦堂八誦束帶乘車  
泰西洞院門難色等相待之間及數刻歎不審  
裏簾伺見前後不覺氣色僅可還由言  
出仍還入家侍於車中今晚衣下置屏入

宗隆卿  
病  
事

之後言語不通顯辭來往與彼卿妻議定  
辭納言以男宗房可任辭由馳走偏自由所  
望與得時賢者以任意為先生老病死之身  
沉病必舉子夫古來為卿相之人其家不可  
絕件男年十七云云先賴十八任辨云父云身  
不似彼卿歎依人病被行除目之案如何今  
秘計只伺未代之儀歎

廿二日 天晴

巳時奉殿今日有被開寺治寶藏事云

竟宴間  
於殿下  
申御事

仍大納言殿令向宇治給仲資知長衣冠同  
被遣見卷之次竟宴事昨日承之不得其心  
由申之仰云昨日以長房被仲廿七日以前清書出  
來平又假名序其以前可進又可獻件日題者  
申云清書事更不可叶假令廿日之間可書  
出歎假名序又更難出來題事只新在令被  
終切之由歎可直歎不可有題歎若被待清書序竟  
暫可被延引延日依矣治廿七日被遂行此兩事  
不可叶由申者此事更不得心殿下石令

知給誰人計由事此大僧止泰給入宇對面之間退出泰性殿謂女房脚不倒治給射物以不便令痛身給事逐日難堪又脚咳交胸由被仰令辛苦給脚飲食不通三僧俗常群集小時殿下入脚之後退出泰和歌可投所合書出卷之總州泰會十卷卷見一文字等少之令直之晚退出長兼了陰目又以勅許與廿六日春宮行啓京極殿或云殿高門院又可令入給今夜持明院宮孫王嫡初泰給或云秋元服

和歌所撰歌抄中事

可賜姓由議定云又云廿七日竟宴詠歌止只讀上卷之初歌了後可有脚遊其伶人皆可石新衆每事九不得心笙家方笛親比也親定筆經通拍子親能和琴有雅筆侍從盛集

廿三日 天晴

泰取今日聞竟宴事未定日時今日家長遣書狀在宣許令勤日時廿六日云御清書假名序等難出來仍以此中書被逐

以中書可被遂意宴之後可有清書可被繼加序云云  
此事殊急思食定有事故歟今日又少見之  
申時許退出

廿四日 天晴午後小雨

早且參法性寺殿彼是云大略同御事隨日  
數似御增甚不便相次參殿下天德入道若大  
臣殿御款比勅撰不見由申之此事遺恨也可  
尋入之由可申也午時許參所殿下令申給簡  
示付家長一有家一隆朝位參入又見一兩

卷郵取出酒肴夕退出

親房諸從三位藤子朝臣家司職事

親房諸

從三位藤子朝臣家司

今兩人忘

信雅有家光賴家衡基行隆宗宗行

職事實宣公氏申時國通賴平親房宣房忠定

廿五日 天晴

泰所終日沙法晚頭退下殊窮屈此集猶  
未見得其謬多歎又數多兩還有事妨  
今夜中納言中將殿御拜賀御共資家時通時賢

前驅四位已下  
廿六日 天晴

早且齋殿仰云竟宴猶可齋由被仰仍行三  
條坊門及時刻可齋宰相殿為供奉春宮行  
際齋給云午時云退出齋法性寺殿聖曼僧都  
有佛供奉阿彌陀佛觀音種子法花經念佛  
一同說法聽聞一產訖退出齋三條坊門殿終日  
在御前秉燭抄院齋訖退出亥時東宮行啓  
京極殿供奉大夫三條大納言右衛門督隆衡

東宮行啓

宰相殿三位定通殿富門院渡御三十日可御坐  
家貴 民部卿範光叙從二位

廿七日 天晴

復任以前  
被載  
事 早且齋坊門殿 夜前儀大略  
此集序  
被載  
檜歌五  
人之名  
系未復  
任為後  
代無其 殿御齋之後自神泉濃御御湯殿之後御  
寢敷刻之後令驚給今夜於自身不可詠  
歌由被仰合更不可然尤可有御製之由殿下  
令申給其後歌御案云二首被奉具合一首  
令計申給御清書了出御丑時歟

道理此日  
以前可  
復任之由  
雖申  
或無日次  
或無上卿  
遂不被  
行而過  
今日  
近代事  
只有一日  
之興不  
及始末  
之少也  
及事欽

弘御取有此事 例和歌所比 元三御藥之時出御所也  
北儲御座二帖 其南二行敷帖南北行 對座  
為么卿座北西有掩御簾殿馬院東宮御覽  
殿下前太政大臣若冠先御坐良久出御家長在  
御前緣奉仰召么卿左衛門右衛門隆衡  
經家末帶若冠上着座相圍傳仰召家長在  
上着座下後文若冠切燈若冠備之  
新古今集在文若冠上讀序通具卿奏  
講師後詠之春部始四五首詠了講師

被書官 退出次歌次第置歌兵衛佐具親以上

秀能清範家長歌付人合置之

少將志定 宮内少輔宗宣清範 夜前臨期念少將雅經

左衛門權佐親房上總家隆佐 前兵衛家衡

前右馬保季左 在中將經通 大藏卿有家

么卿是上殿下不起座合置給次石家隆也

奏上講師有家之 依仰奏講師後詠吟了

歌人退下兩度讀師前 次吟人着座殿上五位

置御遊具拍子隆仲之比也右大辨等經通

琴隆雅笛親筆盛筆笙隆衡卿  
御遊下入御入退出

殿下渡御九條殿午時許退下

真事何故  
被行執

抑此事何故被行事平非先例率今之間  
再事不調歌人又非歌人其擗不審

今日上皇殿馬門院仁和寺宮度御前大相國

大炊御門立一女院法親王為就鞠是物

東宮度御之後奏召不知禁內仍籠居

廿一日 終日雨降入夜雨止天晴

相似  
歌若事

家長示可參由即參所竟宴歌持束書託

之勅撰猶可見由有仰事似少引見實

部子日歌清正經信卿歌相似仍加夾筆

上東門院御歌周防内侍歌相似此二首合奏

仰經信子日可止哀部二首不可除相並可入

宗宣書半宗宣以經不參今日不直

今日仁王會也春宮御同所以同寢殿南面

兩度可行云申始退出參殿下九條殿

九條殿



仁王會事

見泰及深更退下宿九條

中納言宗隆卿今日入戒昨日出家云

廿九日 天晴

泰法性寺殿聊令付減給次泰殿下

僧止御房泰給撫歌之間事頻被召問又假

名序御草賜是之殊勝云云云云可被應進覽

由計申給恩意又以同假名筆書云云云云

假名序

殊尋常疑有事歎此御文章早真實不

可思議無比類考終日在御前夕

新古七  
家長被  
至石外

家長持卷新古今和歌集先經御覽紙纏

未可被自由申之信定取之持卷再三度

有被尋伴考亦又相別狼藉目六之上家長

退出秉燭以候退下參女院即陽吟泉

廿日 天晴

已一點向白河見公胤僧止榮華威儀今

日參院入御井寺云

行列亦在折紙相慶送云

午時許參和歌所即退出泰法性寺殿云

公胤僧云等事

今日御神事 云仍退出甚無由石下款  
亦祇你可聽聞由了交神事 嚴重了儀

相慶折紙

御出行列吹

右方法勝古專當二人

行事二人 黑衣衣袴

智度 仁有

小綱四人

良賀 忠慶

良貫 良嚴

右方園城古專當二人

所司

宗清 有事 掌記

長暹 定千

寄芝 葉抄 重命

前驅十人 大略中童子四人

行賢 慶舞

脩春 後慶

大綱言已講

大綱言律

大綱言門

大綱言部

大綱言部

大綱言部

大綱言部

公俊 良清

相慶 豐徳

定俊 實心

有職 八人 黒衣奴袴

有息 公縁 大威侍 朝方卿息

静金 民乃何 隆興言 拙者何

伯者守基輔息 少年兼定子 聖園 中納言何

中里子 入

横谷杖持 入

三車 入

車 入

車 入

車 入

車 入

元久二年六月

○四月

一日 天霽

日出以前自九条坂冷泉辰取向嵯峨自今

日所御神事無可出仕更仍為養性齋居

依初齋院御禊月無灌佛云々

二日 自夜雨降

三日 天晴

清季朝臣奉書云朝雅申旨如此何樣可被  
仰示披見處吉富在預取可傳知之由謀書  
也子細更不足言未代之法甚可恐自殿下  
勅撫吏可被仰合可參由被仰明後日可參  
之由申了  
四日天晴入殿  
夜前行幸大内云云家賞左衛門督止二位  
上臘二人又同被叙云云

去御門

源通光

五日天晴

早且出京直入九条即奏軍狀於院殿下雖  
御神事於此御取有可被仰事等云云未取  
殿下令參給即於臺盤取方有被尋仰事等  
曆景入御退下即歸曉城  
祭除日未十日可被行云云家隆之望於今  
者勿論國自諸方被競望云云  
一日行幸供奉上卿三条大納言公房申納

去御門

言公國只二人領狀公房卿臨期俄見取券  
之內被申也聞此事公國卿忽然而逐電或  
云不着香不令取松明暗欲逃去之間上卿  
俄以一札如職事二人參院參殿周章雖申  
此由上卿一人難被造出諸人仰天之問良  
業真人廻案云此卿若向春宮權大夫家飲  
者以召佳見之處果而於中門廊諧談聞此  
事各安堵夜半過參入如形斷召仰但職事

俾路再三問問而遂不仕路  
猶忘却歎

此次可有小除目任人已被俾定了

又齋院御禊定欲行此兩事職事雖觸之平  
對擇依不知其變力不及之由蒼而遂不行  
仍除目空延引云之作生其職如斯更果進  
又無妨

哀哉未代之儀只有廣取者被奉用

六日天晴 被遺遣入内

大理有消息 明日御書尋可詠進之由 被仰  
其更不知先例 聞及者可示送云云 更不聞  
及之未代事只祝言無誤 可為先礼之由 蒼  
之

七日天晴

今夜從三位藤賴實子入内云云 天晴夕明風又  
靜可謂天人合應未代事只如斯

土御門  
藤賴實子  
陽明院

八日天晴

九日天晴

十日天陰朝後雨降夕風烈

今日祭除日云云 每月被任納言以下人  
昇進急於流水悲哉 衰老沈淪之身 同甲子  
之人 悉歸泉相慶 未已講又未訖

權中納言源通具兼 參議藤仲經兼

侍從藤實俊 同家嗣

内舍人藤能憲

初齋院切

藤通弘

同道真

中原完景

取勝講  
掃了寮切

大江高實

父刑了高信  
止形帶任

豐原春基

臨取内絲

平清政

皇后宮當年  
二方代

大監物中原師方

少監物平定景

臨取

皇太后宮權大進源定佐

少進藤繼綱

成清不  
仕君

式部少丞平取房

雅樂允大藏定平

臨取

民部丞藤師康

刑部少輔藤實信

丞藤親實

初齋院切

大膳權亮高階奉章

藏

少進藤良賴

大跡修造切

藤宗成

前皇太后宮安元二年  
未結

木工允清原貞康

初齋院切

大炊助小槻季繼

臨取内絲

典藥助和孝重成

掃部允助連

臨取内絲

修理進藤實弘

初齋院切

山城次平能景

相摸權守藤有範

石見守源賴兼

定通結

甲斐守藤資季

肥後守源師憲

殿下御前  
二位大納言前

筆前守藤長止

左近少將藤信能

將監大藏實景

初齋院切上又右兵衛  
成奉止形帶

平考久

日切

有道弘元 賀茂登切

藤實親

源則俊

中原明節 同言神宝切

中原遠貞 同切

右衛門權佐平經高兼

中原宗仲 日吉二宮切

左兵衛尉藤原孝清 日吉二宮切 藤原重

藤原重 仲親 下部

右近少將源具親

將監平俊宗 初齋院功

藤原景良 臨取内給

左衛門尉平助貞 初齋院切 天右

藤能綱 同切

尉中原明政 東大寺行 事賞

平忠業 永曆元新日吉造 進功

右兵衛中原政安

藤俊平 日吉二宮切

惟宗直光 初齋院功

左馬允藤康高 不情水行幸功

源重房 初齋院功

藤原茂用 東寺切

右馬允源高房 賀茂 奉功

有道行平 大仁園道 東大寺行幸賞

藤政友 父右衛尉康教止取 帶申

元久二年四月十日

信高院因賞

從二位藤光範 信高院因賞

從四位下藤範朝 信高院因賞

和氣定康 羅女醫 傳士申也

從五位上丹波基兼 止典藥助申也



從五位下藤成憲

藤國俊

民部

平能宗

山城介

橘家光

民

使宣旨

右衛門權佐平經高

權中納言源通具

檢非違使別當如元

十一日 晴陰雨間降

午既許聞書到來羽林刺任又如例

權門狂女等之夫帶重職顯官是恒例也

經高遂任顯官

十二日 天晴

伴資朝臣存外騎馬過門前乍立未回

今日栖霞寺總社祭云々但田樂外無他事

十三日 天晴

午既許修地藏講

今日又義所共之  
帝云漬加檀板

十四日 天晴

白地出京先參軍秋門院軒御風氣云々參

八条院申入吉富事軒有御許但不知及掌

之儀相次參大納言殿仰云明日殿下初度  
御上表為長書可參羽後日款着陣

與任官日相赴曰着陣之例同國通之處注

申中納言時中納言伊尹宰相大入道殿中納言着座

云々以此例可着年是大内之間故也又以

後日雖通光車宿吉日何事在平申合殿下

之處兩事共不可有雜由被仰申云大入道

殿中納言御慶殊吉例也其後無程任大將

給尤可被用彼例歟夫本朝行有物也

通光家非無遺恨國行朝臣一日忽絕入道

雖存命出家云々丙辰許退出入冷泉着陣

衣即飯曉此宰相中將殿此夕入給只今令

向廣澤給之由青侍等示之即乘騶駘參

廣澤方之處人不見仍空飯入夜

十五日天精

已晚許自京告云夜部家長云御神事全不

後鳥羽

憚明且早々可參上者即借求馬馳出午  
參院新古今又被取破自殿下令申給之故  
云散之切繼今日不終切或入或出又置  
其取予壽三首被出四首被入今度壽皆存  
尋常由歌也為悅夕退出明後日幸水無  
瀨可參由有仰受  
十六日 天陰  
已取參和歌取人不見承明門院御坐皇子參

給直衣定通卿直衣乘御車賴房布衣奉懷

自門入予依不吉身故不下地非無礼  
依無骨也

領更之後又出給了有案朝臣案直以經等

又切繼之御幸神泉申始許還御今日鞠履

態云之先日御取御頁人之預饗應今日又

人之奉仕之云之百時退出今日主殿司恒

例更可沙汰由親綱奉書即領狀之

十七日 天晴

正御門

已收參和調取昨日之殘事猶見之大嘗  
會歌之中聊申芟由承御定

午暇退出參八條院相次參直秋門院申暇

歸庠夜部除目

從二位家經式部大補親經左兵衛佐

肥前守名替正四位下平範光範卿辭大師申請之

雜任等云云

今夜行幸中院通光卿家云云

十八日天晴

辰暇出京乘船參水無瀬殿直參御取白水干着之履

御門人云夜部行事近臣六人連信有推以下被番

京各賜御馬可供奉之由被仰之内少将仰

季同参入奉行職事顯俊可参内侍取之由

譴責之兼依承仰示足所勞之由又賜御馬

之由内之觸之更不承引不供奉賢取者急

可退出之由仰之忠信朝臣又示告有御氣

色由猶不承引已列五之後重令追入了仰  
季今朝參申此由之間御氣色殊以不快仰  
季又不覓物也雖追止何不供奉乎之由有  
仰更以長房卿被問顯後云云取行誠過分  
欲出御之後如例退出

十九日 天晴

已取參上人云顯俊依仰止彼供奉由申  
云云昨日提此沙汰諸人相語光觀并今日

參入人又訪之春宮使隨隨身未顯快  
件并沙汰也例出御了退下之後山上御覽  
諸人陵嶮阻云云夕新少將被乘談

廿日 天晴

已取參上取家長持末長壽大僧正誅進給云

此款可和進之由有仰更長壽曾未詠之幸  
余勿論款但出御已後退出即終篇如文不  
加點如形清書又持參付家長内經御覽

可直者可直進之由申之還未云神妙也者  
如此事早速還似不洩為道雖不當依既思  
不可得風情依早速頗可表堪能之由取相  
廟也不被返下以之為悅又退出  
廿一日 自夜雨降 酉辰雨止  
今日白地京還御云云為明日祭御覽也又  
之皆可候此御門云云  
午辰許凌兩參上未辰許御幸女房車二兩

歸京忠信有稚隆仲光親筆茂上北面少々  
之外悉可以番守云云申許退下

廿二日 巳酉 天晴

今宮祭 傳聞之

近衛使右少將實時 出立春宮權大夫六條

櫛木府之生弟直山院左府生賴武

無引馬云云

後闕童繭木 紅袖 雜色二藍 共付 牆薇丸

依會元  
可令取  
上手之由  
申之云云

新車 冒額車物見并下付普薇

春宮使

大進右衛門權佐平經高

府生依伯國方 中後武恒

依朝如所 日被責也

主殿司二人之夫聲男也

便宣殊勝

引馬院近衛下毛野敦久 秦兼廉人

雜色六人 取物倉人槿

皇后宮使

權大進平 頸亮子

權本府 生下毛野敦久 秦行弘

雜色栲葉付作崔 車文也

馬助

藤原行經

藏助

安倍 春忠子

典侍平 教盛卿女稱 中納言典侍 年来近習女房也

檢非違使五位三人

康慶

成重

光成

廿三日 天晴

已取參上留守人伺候申取許還御御出入

御馬場殿了退下

廿四日 天晴

參上退下如例夕乘船見河向民家年及家也

入夜飯

廿五日 天晴

參上被取出新衣今切入換寮公道卿歌七  
首今日被切鞠懸木御覽迴被切之數本引  
入之未取許出京入九条軍秋門院今日

渡御日野云

廿六日 雨降

在九条畫參向御取謂雷守女房殿下明後

日御院以前御神事云云參大納言殿見參

夕退出



廿七日 朝雨晴。今日御幸諸院。明後日  
還御云々。仍取出京也。已取許參日野  
資賴朝臣能季朝臣伺候宰相中將殿見參  
移隔夕帰京。猶宿九条。今日殿下第三御表  
使取通事將云々。公卿二位大納言。新大納言  
殿在。大弁參勅。若使雅行中將云々。新大納言  
廿八日 始天晴。本街其與如叶云々。本街  
今日尙院御襖入。御九近府。高直御珠云々。

夕參向殿。今夜此姬君有去長病之後。初參

八条殿。奈良尼公。日來在京。

廿九日 天晴

參殿下。大僧止參。給頭弁同候。御前終日雜  
談。被取出御作賦二首。羈旅一首。殿高宗  
得傳說頭弁又作隱逸賦。取出之。此次又可  
被有詩歌之由。被議定。出題歌人可催之由。  
蒙仰退出。此事頗無益事也。以書付少觸。

送了題山水鄉春望  
山路秋行  
大僧止御房  
宰相中將殿  
有家下官  
係李了家隆了  
雅經  
具親  
請政  
舟後  
詩人  
御作  
土納言殿  
中納言  
左大弁  
長兼朝臣  
為長  
宗業  
成信  
孝範  
信定  
廿日  
天情

早且出京  
參水無瀬殿  
即參上  
每事如日來  
諸院依兩無掛符  
云  
明後日可有之  
云  
今年私神祭雖重  
眼修之  
陰陽師說不憚  
五月  
一日  
戊午  
天晴  
參上  
退下如例  
秉燭以後  
藤少將被來談  
昨日送題之處  
無返  
忘之  
之間  
懈怠之由  
取謝也

二日 天晴

日出之程御片野了云々

未時許參御所實教親經長房卿信雅朝臣  
留守兼燭以後還御之後退下

三日 天晴

詩弄合事達教聞可詠試之由有御氣色之  
由家長詰之仍内申此由家長又有取望  
之氣同申不

今日猶為御覽御片野了還御以前退下不  
經幾程還御

四日 天晴雨濛

早且參上以殿下御書内令具家長法製  
事也即持參御取還出云若期日延引者事  
不詠平之由有仰事即申此由了又家長事  
昨日尚有御許即書送題了又大僧止御哥  
一首可書入新衣令之由有仰事仍入之出

御之次仰事云欲合親經必二番可履依為  
師進也者即御向殿不退下即出京入九  
着狩衣等參殿是參移漏入夜退出飯於泉  
小所僵臥之後南隣忠細家有騷動之音如  
雲雷周章驚恐即強盜也松明照耀中檣垣  
其聲音只以如杖突板數款自他內外無指出  
物領吏之間騷動音罷還去款今夜始面逢  
此恐世上之儀悲而有餘軒無音之後曉鐘

始報魂魂猶退散不能睡眠

五日 天陰辰後雨降

不出行南宅家主在水無瀬濱網入道他行  
只從者許留守之間任意被取了云云

六日 天猶陰晴未後甚雨

去夜猶利邊有三奇物云云南隣有婦疑女  
家主不被其沙汰若凶黨伺彼女款怖畏猶  
無忌期今晚於法住寺殿內大夫尉成重搦得

強盜張本云其身主殿元子息二人相具  
已晚參八条院又參大納言殿又參殿下  
昏黑帰家今夜文義暇浴

七日 天晴

依心神屈不出行

上皇還御京極殿高木

被未談

八日

終夜今朝雨降午後天晴

行九条午暇許相具女院女房參日野

入道殿御有様無御城有増女院又御不  
例召出蒙仰言語逐日不分明又依之身  
孫苦仍不逢人然而且為最後面謁也此仰  
尤忝不覺而淚下申暇許出京女房一人又  
帰京昏參殿見參秉燭以後退出或說云北  
政取御邪氣又逐日有増所餘云五月廿  
九日天晴夜雨降  
不出行少五月御事

十日天晴

家長朝臣未臨殿下詩詩合於院御取可被  
合之處詩於御取未詩講仍被忌五月延引  
了之直秋門院還御九條殿之下又度御  
三條坊門云云  
十一日天晴而上  
曆大內記未談  
昨日午刻後二位範季卿入滅臨終正念殊

勝手繫五色絲念佛音不斷往生之相現眼  
云々異香又薰聞之者八人其中三人所天  
樂此間早世之人無不往生為之如何

二位殿御坐範光卿家室主坐東宮御取西  
方御取云々

十二日雨降

夕參殿今日取勝講定云々詩詩合事大略  
被結番等可為御結之由雖被仰長兼先度

合家隆今度不可然之由申云僧止御房  
又不可資實卿之由御望云仍家隆可存  
御作之由申了者御許予愍合採兼今度者  
殊不得風情定見苦歎  
入夜退下今夜女房等皆令別宿明日合始  
日者精進仍在坤屋

十三日 天晴

已取許行嵯峨修地藏講

文義少汰之  
布施布一導師之

今夜宿

十四日

天晴

已取許參法輪寺飯後修阿弥陀講

雖明日更依可  
五飯今日行也

兩時出京

十五日

天晴

辰取許女房男女子息皆令參詣文義之童  
又同參依心神惱不出行

廿日 取勝講始云云

廿二日 天晴

今日水無瀨御幸云云日暮之人還來可也

先年供艱御聖體奉安置夏堂可供花香之

由語付夏堂僧了自明後日廿四日可始之云云

廿三日

參水無瀨殿每事如例

滯未納言依腫物不參云云

廿四日

最勝講結願僧事靜快任律師云云

廿六日 天晴

白地夕出京

廿七日 天晴

級參水無瀨殿今朝御侍御片野了即御

病諸院大納言不參依留守帰參棄教卿以下

廿八日 同候

廿八日 甚雨



參留守御取人之云昨日有御落馬事但無

為事午時許入御即退出凌雨歸京

廿九日

未取許

宜秋門院

參殿依間女院御不例事參九条殿即宿九  
条御恒變外重

○六月

一日在九条今日聊互御之

二日自夜前又御增就中今日殊御慎日之

由道申之云人之歎恐自今夕三日有

冥道供戒口僧都依雨下於西廊下修之

七日御慎之由申之云

今日殊有種之御祈自去四日頗以無為今

日又無夏尤以為悅

八日天晴

參自野參御前蒙仰午辰許飯京即飯冷泉

日來旅宿故極難堪今夜又有涼氣

秉燭以後

土御門末吉田故經房大納言洞有燒亡云々

九月 天晴 分御所 御所 御所 御所 御所 御所 御所 御所 御所 御所

入夜向一条納言之家

十三日 天晴 御所 御所 御所 御所 御所 御所 御所 御所 御所 御所

暑氣難堪偏如病者日未蟄居云々

御神事訖自殿有召仍參入午晚許渡御九

祭殿訖退下云々

上皇昨日水無瀬御方遠今日還御云々詩寄

合朔後日云々

十四日 天晴 晝雷鳴大雨云々

宰相被入坐被向棧敷云々三名被相具夕飯

末馬長甚少云々

十五日 天晴 晝雷鳴大雨云々

蟄居云々

十六日 天晴 陰雨降止云々

今日文義童將末自此宅令向師院主僧都成由

許此事先年自相其行向之後數年中絕已  
以如異域僧都深被憤此事年來雖加勤發  
或病惱或不具遲引之處適將未成悅出立  
令着水干袴紗櫛未濃袴 今長水干  
文義不儲大惟水于裝束雖甚無謂着藤芳  
綾單衣隨有也 相具侍三人馬允為幕內舍人行村  
光衡  
小時無物歸來云彼房被儲酒者云  
十七日日甚雨昏天晴

參殿小時參大納言殿此三日脚重惱之  
由云仍參入云仍惱殊重仍不能相逢之由被  
仰云入道殿下又脚增氣仍明曉脚出立  
之由聞之又驚參軍秋門院脚迎人云今夜  
參云但心神殊惱不能遠路參日入以前歸  
庠  
通資  
世間云說云源大納言已任大臣云向其懶  
受病云中任此官何人例乎天下之儀更不

通資

通資

足言入夜納言俄掛請何向彼亭大丞有在  
被示任大臣之間事也。平陳取存退降了。事為實者  
未不可出仕由也

雖無晴日之交眾高陽院造紫衣不可有懈  
緩歟由出詞了頗有納受之氣。

十八日入並其初冬時計多雨則其時也  
自己取俄有火急病者病躰不得心足手冷  
腹中苦痛極難堪之申後軒落居以律師加

護身

十九日天晴未對前時也其時也

大丞被末談一日事已以無其實。自女院  
不任大臣者不可療治其瘡之由被責申仍  
先可存命之由思<sub>レ</sub>被仰聞之以職事可承  
之由申之無勅許自女院猶被責申仰云  
信清卿早行向可言者大綱言再三辭猶  
依仰遂向其宅保其由仍任大臣訖之由披

露之是本自有若此之氣取致也。太理之取  
任大約言曰：着長下襲參任大臣節會雅親  
藏人頭任參議曰：自家着公卿帶進前參同  
節會仍以被仰取方可療治之。由稱內大臣  
殿云云。  
僧都又被未談加護身未取許之後病又更  
發如昨日終夜辛苦境節物忘無極自身又  
甚無力逐日不食有增氣驚奇不少。

入夜自殿被仰云：明後日繞御出。日野其日  
可御寺可參者病者火急難見并之由申之。

廿日 天晴

入夜大舍人頭泰忠朝臣來令修大土祭。  
病者雖居腹中猶無減終夜辛苦律師  
猶每日護身。

廿一日 天晴

病者御直

廿三日 雷鳴

亦食病逐日增冠今日始服藥

廿五日

昏黑前亦工權頭為說未予暫依有示付事  
取招請也扶病諧談

廿六日

昨夕

同巷說云取威朝臣逢橫災被刃傷云

聞驚不少殿下御風氣云不能參

時成已下  
光業

廿七日

以忠私訪時成朝臣歸未云身定康相逢

一昨日參院

日未聊御不豫風夜伺候昨日御城御  
神氣了後退出

小沐浴之後休息之間家與有犬敵舍看小

男青侍等搏犬之間東隣章去房也中少將

三品等集會同宿家侍等出依此犬事闕諱

戴小冠腰刀蹂躪凌磔之間小男父男又出

且陳無罪過由又何樣事乎之由相示少將

伊敷持銀釵侍從親通帶釵法眼某

伊敷才  
長詳堂執行

拔大力不論是非亂入之間收成朝臣出為  
謝披此事臨其取縱雖有不當事隨仰悉可  
搦進先可止狼藉之由陳之處不及是非被  
切破其面耳傍了面流之間奔入簾中即以  
定康近日夙夜之身也若有御尋者此事有  
其恐私可得心之由示遣忠綱等許忠綱入  
奏事由神泉即有勅喚參御前次第悉可申

之由被仰隨見申之了以忠綱遣見其取以  
信久被尋仰子細信久向其取伊輔卿出途  
申之但甚肯無性魅取成不見知之由申  
云々信久歸參之後猶侍等於中恒許申行  
異樣也不可有甚詮之由加謗言極不可問  
答之由時成加制止了  
昨自畫信久向後宅召下手人章去迷惑後  
見法師一人伊輔卿專一侍一人出之不信

久相具退出見者嫌堵云此外事不聞及  
末代之極也止下四位道之長者聊不過而  
及刃傷一兩下手更輕忽歎可悲世也

皇憲

開東紀事

又云開東有兵亂座司次郎基被誅了云  
時改以脚力申之云

廿八日 天晴

藤子

今夜女御出給三条殿  
女院又渡御七条殿了

七条院御所

藤子

公卿扈從於三条殿有立后定

廿九日 晦日 天晴

去御内

今夜 天子遷御大炊御門前太政大臣亭

皇弟傳親實

三日 日未佐左衛門侍中院家

開院修理以前可御大炊御門

不知其由深更行幸之由聞之

開東討不義事

白河闕詳更



任大臣奇特事近日門戶只語此变了

*[Faint bleed-through text from the reverse side of the page]*

元久二年

七月

一日

天晴

齊門

去夜以半許行幸大炊御門亭或人云同  
來皇居有靈物伊豫內侍夢赤大面物襲來

覺見之有其跡物漸出去又他人見之

聖時不豫事等依之辻幸

三日幸去執行下事全無沙汰是皆存

内事也。伊時朝臣依人教訓書重摺狀參長  
諫堂不坐合由也。其面雖無不見知之人只  
脊摺狀之由為奏聞也。時儀如此。  
五日皇太后天晴。器自許。皇太后面亦樂。  
今晚少女令參籠。由吉限百日。娘之依有宿  
願也。

八日  
早且出京到峴峨

通賢今日申時權大納言通賢鄉薨家人雜人等  
多桶大臣殿天下勝事何更過之乎

九日  
帥殿御忌日修例講

十日  
今夜傳木納言葬送久世  
車懸下簾子具四人乘車相從

十一日  
五后三中宮大夫半房兼才大夫師經兼

亮光親兼權亮忠重兼大進親房兼權大進  
宗行兼資經少進藤清方兼權少進藤資  
隆兼大屬安陪資兼兼少屬中原成私兼權  
少屬安倍資茂兼

十二日 聊雨降 未時天晴

十三日

修植例地藏講 今日女房皆做高

今夜依秋節宿水本律師房

十四日 西往生院有修佛受之礼讚結願通  
俗男女參會今夜軒騎往及

十五日 夕飯冷泉光首講舍利講

十七日

曉女房參日吉 十日 籠

未時許參最勝金對院女院今日渡海即退

出夕參殿見參之後深更退下自院仰趣三  
首北野祈雨歌名

十八日 天晴

相具馬一疋參殿下宗浩御幸時每人進三  
此馬道清法印所引送也小時退下

昨日中宮初奉齋名

十九日

入夜參殿清範持參北野歌念申御判郎注

付令返上給御筆不停滯深更退下

廿日

**藤子** 入夜參殿下今夜中宮入内賞

正四位下光親其從三位子母儀從位下源御運殿通顯女

廿一月

已時許參院參院為御覽中御門殿御造作  
渡御誰憚身依御參入午時許退下南庭池  
脇可作由依仰沙汰也

廿二日

巳時許參殿御出

陸性寺敘

未時退下女房

俄自日者飯來依憚度出來不遂宿願遺恨

廿三日

明日祈年穀奉幣依前後拜不參殿

明日殿下宇治御出御幸九五日過御神

事程可參由申也

廿四日

曉殿下入御宇治

廿六日

曉鐘以後出京參宇治

於伏見

已一點除先

良經

參殿御云只今引進馬了

五十五足

聞此更轉

不參乎然御馬分給人之訖其後參人小

時殿下御參申時許出御水練娘殿御共

退下日入之程殿下還御京參御船下飯為

所藏人宣房參入申災旱奉等

廿七日

已時參上每更如例今日於雜宮可有相撲

俄御神更即退出上皇以下御相撲今日

殿下姬君御着袴故宗祇卿奉養

廿八日

參上今日又御相撲猶御神事之由新宰相

告之仍退下私乘船与異親少將献鬮盤是

梅嶋

廿九日

辰時參殿辰前入御又參御所退出

廿日 今日遂不臨

參殿又參御所心神忽遺例殿下御平等院

御覽寶藏御調度之間騎馬故京入之義家

暫休入夜故家上皇還御來二日 京極殿

○ 潤七月

一日 雷鳴離雨欲零猶不沾草

二日

後身月上皇還御

三日

參法性寺殿相次參殿九第殿又參女院

次參大納言殿次參八第院入夜退出

四日

去夜宇治新御所燒失放火云々君是天之然

凡言可怖

五日

參法性寺殿真秋門院大納言殿又參殿下

今朝御手在坊門殿入夜退出

六日

今日始見陰雲開雨聲雷鳴

近果孔雀經法申延昨日滿二七日今朝結願

朱雀院築台垣可為御遊獵之地神泉無使

宜之由始有沙汰

七日 壬辰 天晴未後陰雲大風

未明出京日出以後於赤江乘船西風甚利

船頻宕輿日入以後着神崎宿

八日 癸巳 天陰雨濛

天晴出神崎午時着陽山湯中嶺上人登陽屋湯中師

茂妻居數多人勢薄仍取寄陽宿不向其屋

九日 甲午 自夜大雨間降

已時移湯屋東屋後雨煥不能運陽仍請受

彼尼公渡之

十日 乙未 自曉大雨間降午時天晴

申時天晴後着博士師行來談今日下向

十一日 丙申 晴臨時微雨入夜大雨雷電

猛烈竟信法橋下着

十二日 丁酉 曉天晴朝後雨降午後天晴

十三日 戊戌 天晴

十四日 己亥 未時許大雨



湯已滿七日，依不堪，每日一度浴之。早朝

十五日 天晴

未明出山，午時於神崎乘船。申時着江口相

廢儲室，所食事訖即出乘船。夜半許着今律室。

十六日

天羽乘船已時着大渡，騎馬於鳥羽乘車。午

始級冷泉。

十九日 天晴

申時許，聞殿下御中御門造作所之由參看。

還御即退下。

廿日

早且行峴峨。

廿一日

昏里行向高倉院，特殿宿所。皇后宮 御母儀月來病惱。

彼待時之由聞之，年來於此邊聞別之人也。

仍訪之女房出途，即級宿所。

廿二日

早且做冷泉

廿三日 雨濛

参院相次参吉水僧止御房是参之後参殿退下

廿四日 天晴

申時許自院有石馳参新宰相云新右弁俊

惠以下作者靴可書也先有神泉何又彼之

忽出夜陣還御之後進吃退出

廿五日 天晴

参殿仰云勅右弁猶可彼出款多仍彼書

出午時許御共参申御門造作而小時参院

神泉御幸了退下

廿六日 天晴

鷄鳴之後舍人勇奔來云院御所武士群集

旗旗有其数驚起以入令向禁出入園門

更不得止未明馳参殿小時出御御云此丑

士所  
後身

後身

實朝

時義戒申云自侯東實朝加判示送狀三朝

判

朝雅

雅謀及者也及在東武士馳畿内家人可追討

者仍馳參院御所之此外無聞及事或說云

義時

時政嫡男相摸守義時背時政与將軍康朝

母子同心滅继母之黨之是又不知實否此

間朝雅只聚徒類在其家以長俊朝臣為街

使彼進院飯參云只今可令參給者即御院

參自出之程  
御冠直衣前馳衣冠布衣相交能奉朝臣在

朝雅

御前平退出於二条大路逢武士自御所已

向朝雅宅之平入蓬間小食休息之間南方

火見放之之此門已張陣挑戰之官軍甚少

先登之輩多中流矢逝飯之京中怖畏民物

彼踰此間又飯參三條坊門殿予示信定云

若君尤可御他所然此殿已為戰場事及老老

忽急然尤不便歟信定申女房若君此間御所

例仍他所之儀無便宜之由女房彼若小時

兼時朝臣參來，所陳同心。又申女房漸來，諾  
仍在儲御車，猶伺形勢之間。人々漸出來，追  
追令參院兼時又奏了。已時許，官軍屢蒙疵  
又放火於三条面，煙炎如飛。此間重信申  
女房寄御車。兩在御共重李朝臣平信侍  
建在御共坊門西行町南行五条東之洞院  
南奉渡女院御所了。平即參法性寺殿奉謁  
宰相殿申此事等。又參九条殿逢女房退出。

朝臣

參八条殿又退出東洞院向北之間。七条邊  
如障子翠簾屋雜具捧持，不知其數相違。皆  
云武藏已逃去，所壞取其宅邊。乍悅馳故路  
頭已無為，即渡門前見之。六角宅寢殿燒之  
程也。無常陰眼又參坊門殿召出侍，可參九  
条殿示之名稱無馬由。仍取所具侍馬令乘  
之，即做象世間漸無為。仍又參御云武士向戰場  
未時殿下還御。仍又參御云武士向戰場

朝班

依金朝

時政

朝班

之間御所一有情不殘仍被錄諸門此間無  
 尺鐵欵尤不便之間今如此真助令然欵暫  
 祠候之間申時許又人云朝雅首已以到來  
 金持武士追得亦取之是又私有意趣  
 持參院御所於大欵御門面御覽訖持向松  
 杖懸之云人云特政朝臣如賴家鄉被出  
 閑伊豆山出家申終許天下忽無為仍退出  
 朝雅夜前勒番候于内北面人乞見繪蓮華五院

相共見之間所從來有密語事暫立問答後  
 復座猶見繪頗經程聊依惡事罷出可故參  
 由觸人乞退出云云此時初聞欵

馬助成實三喜乳母也日來赤痢昨日終命

以使申三品今年七十二自少年久見別其  
 本性正直振子之首加教訓諫極事去年入  
 道殿御葬之夜無燈而在暗所最後之對面  
 世尤是悲

廿七日 雨降 昼晴

歎閣來相公入坐京官世日穢之由定

廿八日 朝雨降 昼晴

酉時許參中御門殿下渡御日入還御又參切

門殿入夜藏人以親國參入申

釋奠事

上下穢之時中下行之例有之今度下下穢

穢世仍停止

北野祭内裏穢時止藏寮幣諸司供奉侍官

寺行之或又延引過穢

放生會 八月穢時九月行例有之但宮寺

不穢須付宮寺可行也

粟田宮祭 祭礼以後無如此变以准據例

晦比以吉日可行

八十嶋廿八日進發吉日九月一日 祭 殿對可

憚歎廿九日進發晦道虛九月二日祭吉日祭 殿

對道歷之間可依議定右外記臨陽勘申伏等

廿九日梅天晴

放生會九月可彼行

作佐木

參院相次參殿之間巷說云七、八、中務入

傳未經子

道

一同為官軍  
先登華也

祿可彼追討之由石聚從類閉

後

門申士如雲京中又騷動但御幸神泉了全

不可有如此變忽可安堵之由被御遣

入退出入夜與親中將來臨當時為位水野

宮地事自來申院之處今日殿下可有御計

由被申此事可申殿由示合早參殿下被申

入可直款由示了即為參會扶病做參招出

兼時朝臣合相逢進相傳讓文等少野室者

存自筆被讓外孫女祿家卿室文有之殊有

御感祿家卿室孝後讓御賴卿室當時入道母件

室讓子師先而山僧依虛誕教坊之間更也

今夜御方違行幸宰相中將殿參給

鈕金<sup>金</sup>使將不解雨皮召上他將令解之次開  
輦戶此儀宜欵人由入道大納言可存其儀  
欵之由申給先年以中將猶召上他將之  
殿仰三離之鄉其身已為此將何限雨皮召他  
將半只自解之穩便欵何改年來我等用來  
之儀忽有新儀半者少時退出

○六月甲辰事  
一日事  
天情

笛師大神或賢取經道中將之入來外別是依  
好和款也自相逢好道之意深

二日 天晴

雖咳病不便相攝扶參殿先御覽高陽院御共  
參京極殿之間俄有女房昏狀令參院給召  
寄御冠直衣於北對御裝束了御參退私申  
時許新宰相傳仰有召仍馳參新右今款數  
從鳥羽十首出之求經師切出午戌時許自神泉還



御進上之又可入教等被下可切入者夜漸  
深了家長等明日可參由相示仍退出今朝  
水無瀨殿依穢更停止寢殿翻造可有五菓  
高陽院地月來所引已引過七八尺掘  
地其庭立御所之間昨日臨幸被驚御忽又  
遺土可其屋入煩無物取喻然是以泉房司  
為隱後之由結攝問此事出來西洞院河庭  
已以已以高自庭上之部三人

後鳥羽

三日內天晴於其交明於其舞

辰時參院家長等不見午時出來有奉朝  
臣切入教了退出止神殊惱法眼自昨日病  
此家參籠日吉之人也白地出京院御所非  
甲穢自然傳之交社家不忌是今日故參社  
頭故中泚門戶上取彼讓之庄八筆院忽賜  
京極局京家御娘也依  
為其實子暗思給件庄大納言讓後家大  
納言存生特以兼老鄉子小納言為猶子後

家又為子此本可讓由已申給應御下文之後  
小納言死其後又歷年不此亦極局自大納  
言家成人如猶子又鄉蕞後參女院官仕有  
便猶為子讓与何事在哉由予度乞勸之不  
許容此黃門局又女院近習也為同胞弟又  
成此約有便之由粗有禁<sup>輩</sup>彼尼上後是之  
她背不受此人之語取無故法眼令付屬女  
院無御甘心今有此是存內事也驚此事出

京傳

四日  
心神惱而傷卧咳病之上枝節甚痛

五日  
天陰雨間降入夜甚雨

早且女房參詣日吉此間廿日穢之由隨宣  
下彼社家經不忌非院參入穢所之身歎參  
拜不憚由免之云小女參籠不堪不審所參  
謂也猶非普通受此社以事禁忌之躰淺深

願不似尋常之法，只隨社司等所云款。夕相公入坐寺禪師又會合。入夜武賢來扶病相逢，言談及深更，予隨不知清濁之音，依重長其道之者，每來必逢。六日天陰，晚雲漸晴。七日天晴。相公乍五被謁。八日天晴。

病後沐浴，夜南方有火，驚出之間滅了。參殿及深更，候御前後，聞唐橋、扁、路及齋。家少將家中滅寢殿，不燒，明日除目。

九月 天陰

大納言殿今日自南山，飯給依相公命，引獻馬於稻荷。夕行九茶，參真秋門院。御法性退下齋。

十日 朝雨降天晴

在九茶，參女院御所，見聞書侍從源資宗。伯牙

漏刻博士賀在親春宮以範宗顯兼所帶依本宮許彼止也

左近少將公俊入道左府五男前太政大臣猶子逢久以來怨敵今

又水魚右衛門佐光實範光三男鄉三位猶子

和泉光時老親并給伊賀定高長房鄉替之

紀伊藤基經墓行子祖母任國也武藏遠江白河東各申任

正三位道了中納言中將殿止三位下基嗣

十一日雨降止於所書言

在九条於所書言

十二日天晴

早且飯冷泉已時許參殿御院參訖

院有御佛事刑部卿三位御乳母帝御祖母追善彼緣者

進捧物導師解脫房忌忌日宿白河不

屋月朔風冷

十三日天晴

後鳥羽整居今日御幸河陽訖日來良緣法印修鎮理法

十五日雨降晝後晴月蝕曉卜

女房自日吉飯着

十六日 天晴

殿下御覽京極殿之次被仰云

公卿座置敷度 菩提院入道殿仰

廂儲座之時端

一行敷之奧儲御座 座上一位 母屋儲座之時一行

敷座橫座敷御座此御所橫座可敷奏吉局

之人登長押之間進退尤可用意

又仰云前太政大臣申云兩儀之時大内入

御釵翦役將昇西階

脱靴之間

南階為襪尤無

便亘故也

廿日

參九条殿候御前之間及深更

廿二日

午時許時成朝臣來女房加笑點小史引之

廿三日

參九条殿深更退出其申繼御前飯冷泉

廿五日 入夜雨降

參九條殿御共參中御門殿

大納言御坐

今日被

裁松樹

但老松也 難生付歎

入夜又啟參九條殿自吉署畢云

流人也 私啟京之由告送仍此由申殿下觸長

唐鄉子

廿六日

參吉水御房見參之後夕退出

廿八日 天晴

土御門

今夜開院遷幸

參京極殿之下渡御之間也依寒風即退出

廿九日 天陰夕微雨

前駟馬一疋依一昨日命引送向前相許了

今日八十嶋典侍蒞向

已一默許向七條坊門

東洞院

光武具門棧敷出

立所難甚近車中見物依腰痛遠行向數刻

相侍間漸濡不及取笠

未一默許先秘等渡少年殿上人搃不見知

御衣藏人江儒欵遺之時小令人金瀧口

次殿上人着朽葉狩衣不見知君隆儀卿子隆儀欵

雜色个長童狩衣糾二人

少納言長季束帶左衛門佐經時皆悉養除實紫

少將志明束帶隨身產岳袴隨身久六雜色

兵衛佐知家束帶隨身左衛門親房且妻死昔祇中依所

公基束帶似甚身事欵綠供奉頗背立常欵

季房欵慳不見知村濃所從尚無

中將實直束帶隨身岳袴平時卿母家成卿女也家衡朝臣織襖

保季朝臣同前次前不見福拜長奉禮交其中

次隆宗朝臣白ら之の尚云

次車檳榔毛

次隆仲朝臣妻喪人也糾青子打狩衣紫束濃指貫

童隨身雜色糾藍摺染交欵摺應羽又際糾

左近將曹近武揆非違使

出車六兩

殿上人車皆如物見

之內第五童女

第六半物

已上所羅

不履夫相具

雜仕騎馬二人

衣櫃二荷

侍五位三人衛府廿人許不委斗

次前駟六人

前大納言

駟車

蘓芳下簾

次前駟四人

毛車

前大納言

次毛車

皇后宮大夫次

次宰相

隆衛次

駟車

次毛車

經伴卿次

次駟車

親實卿次

其次有毛車

其人

次親國朝臣兼車

掖口二人相具

平入道太政大臣

清盛云

妻准后平時子隆衛

鄉外祖母也親國伴准后之倉第中納言親宗

鄉子也仍供奉

次胡籙負 郎等如例次

上皇於身羽殿御覽

按察

奉通卿

嫡子

隆房卿妹

長途可伴之由



月來快領狀此三四日五銖不具微其微物

物非無謀詐之梅賢慮辨士表裏之人也舞是人之云

冰雅道昔家成鄉登山日雅通公時殺上人着禁色騎

馬前馳姊丈也去人守治左府以下号山送

中將絕英雄之交由有謗難至于兼安之

比隆房通資五節有事兩家結犢之時奉

隆房通資泰通

通鄉隆房為甚張本逢通中將此少將

臣殿御覽送人也內府不吞其詞

至于後羊罵我之由有意趣老後猶思此

度彼出虛言軟隆房鄉殊忽恐

雅行朝臣家成鄉外強日來領狀今不見如何

近年夜放抄之心將定非嫌軟

季能經家顯家後傳等鄉本所恩免子

隆雅重病公賴父鄉上之

他門公達呂實直志明飲

事不相具小童参入茶直秋門院昏飯廬

○九月

一日

殿下於川源有御燈御後今日以後御神事不在

五日 入夜甚雨

申時許参直秋門院即飯廬

六日 終日甚雨

<sup>後鳥羽</sup>上皇自河陽還御殿下渡御三条坊門殿

七日 雨夜雨止朝後晴

十三日 夕雨降月更明

入夜藏人六丈親經來為請便書出

十九日 天晴

申時出二条富小路見物今日入御精進屋

御幸公鄉甚少大納言公繼中納言通具家

相中將隆衡三位公賴江世御衣帽子直衣

殿上人十余人許月入以後見物了昏里騎

馬向曉城。日出到着。爲本所宿也。

廿日 天晴

日出以前。做言。堀坤角相樹。進中御門殿。二更

入夜宿九条。

廿一日 天晴

参軍秋門院自十五日恒例御懺法也。

参入条院自今日送修七日僧聖覺海惠範

此間御布儀可取。殿上人殊無人權。守清

家可勒仕由被御無束帶。儲可書入筒。由被

御了。未時退出。参京極殿。殿下自朝度

御夕退出。

廿二日 天晴

日入之程。参殿下。入夜退下。

廿三日 天晴

早且行東山。堀櫻木。裁京極殿。

廿五日 天晴

参殿下次参<sup>直</sup>秋<sup>門</sup>院今夜御幸八条院

入夜見物殿下御車寄<sup>以</sup>公卿大納言殿

中納言資實<sup>直</sup><sub>上</sub>中納言殿<sup>布衣御隨身布衣</sup>

侍從<sup>直</sup>宰相殿<sup>布衣</sup>御隨身<sup>目前</sup>三位長<sup>直</sup>經<sup>布衣</sup>

殿上人未帶布衣相交十余人有<sup>衣</sup>能<sup>季</sup>朝

臣付御車今夜<sup>為</sup>九<sup>条</sup>

還御明後日御送修結願以後<sup>至</sup>

廿六日<sup>天晴</sup>

廿六日<sup>天晴</sup>

参法性寺殿召御前良久之後退下午時

做冷泉

廿七日<sup>天晴</sup>

今日八条院御送修結願<sup>直</sup>秋<sup>門</sup>院還御<sup>正</sup>

廿八日<sup>天晴夜雨</sup>

参殿并大納言深更<sup>款</sup>

廿九日<sup>天晴</sup>

今日又櫻一本獻京極殿有御出

廿日天晴

殿下渡御水朝行水祠忽遺背苦痛

○十月

一日天晴

二日天晴

<sup>去御門</sup>申時許卷說天台諸堂燒亡可令安堵堂  
衆之由依有入宣下学徒所攝後洞中堂

總殘大略放火歟堂衆學生所為兩不知

燒亡所法花堂常行堂講堂四五

院延命院鐘樓五佛院勅造院

文殊樓五大堂寶藏二宇彼岸所

櫻木房圓齋房極樂房

八日天晴

早且入中御門殿見御造作之次謂印性法

印此御所修以覺教法印為護摩檀事殊自讚情

範相伴可赴西郊由自一昨日相示仍尋藤  
少將侍左近由返蒼仍先向源少將 具親許  
相乘詣法輪一時許之後藤少將 雅經 宗直清  
範秀能來加 宗 乘園法眼存外會令 物詣書 出題  
間夕陽已絕相共入曉城草庵聊羞酒饌如  
形 詠年 課教了乘月騎馬飯京  
十月 天晴  
參京極殿殿下早日渡御郊外是參入終日

御覽廻申時許退出入夜密令相具女房 大亟  
彼伴 見彼御所明日御移徙之間每夜已成  
寄

十一月 天晴  
今朝上皇還御  
戌時許殿下自京極殿還御三条坊門殿  
亥時許出洞院面見物殿下御移徙也居朝  
舍人等如例次殿上人十四人騎馬次前駐

四位二人加之仲資御隨身如例御車櫛

柳次出車三兩時通賴房具觀獻之次大納言殿

中納言中將殿宰相中將殿各前馳

今夜無半物車後聞裝束一具違之俄被止

後聞參公卿八二位大納言新藤中實

侍從宰相左右大弁隆衡宰相九人着座有

攤公達三人實實卿經座中自余自

長押下卷主人御擣座之時經座中御與座

之時自端座後可進陪膳殿下能北政

所實實卿今夜一夜之儀明日以後二日

如元三有御手水無他儀

十二日天晴

參八條院陸性寺殿直秋門院齋九

參八條院齋九

十三日天晴

參八條院直秋門院敏家

十四日 天晴

今日殿下御行始云々御隨身上藤冠如恒云々

天明男女子息卷日吉 申時始

廿日

今夜片揚始公卿参内之後忽御眼潮如延引奉行職更不覺也

廿二日 天晴

自曉峨昨日來夕敏冷泉

廿三日 天晴

新野之初参殿下参御前晴通朝臣参入府

日使蒙責無術由也御云不便難叶由委御

宗行不而猶責歎不美引歎尤不便半棟兩

人可責由院直云共此邊云闻入之革也尤

有怨半棟不達使者不知在斯云深更退坐

廿四日 天晴

参殿下來月三日初可有詩歌并然竹事云



及外人<sup>三</sup>夕行九<sup>茶</sup>参<sup>直</sup>秋<sup>門</sup>院<sup>今</sup>夜<sup>宿</sup>迫<sup>邊</sup>

廿五日<sup>天</sup>陰<sup>申</sup>後<sup>雨</sup>

未時許相具例兩女房向<sup>法</sup>性<sup>寺</sup>西<sup>六</sup>角<sup>被</sup>

渡<sup>俤</sup>俄<sup>而</sup>三<sup>品</sup>被<sup>渡</sup>次<sup>戶</sup>部<sup>相</sup>具<sup>女</sup>房<sup>來</sup>臨

以<sup>靜</sup>快<sup>律</sup>師<sup>為</sup>導<sup>師</sup>真<sup>言</sup>供<sup>養</sup>夕<sup>事</sup>了

如<sup>形</sup>引<sup>布</sup>施<sup>今日</sup>更<sup>舍</sup>方<sup>沙</sup>比<sup>其</sup>在<sup>弱</sup>之<sup>故</sup>也<sup>佛</sup>三<sup>尺</sup>地<sup>藏</sup>玉<sup>品</sup>

經<sup>六</sup>角<sup>布</sup>施<sup>被</sup>物<sup>導</sup>師<sup>三</sup>清<sup>僧</sup>各<sup>一</sup>寺<sup>儲</sup>之

他物等又各相攝也

昏<sup>飯</sup>九<sup>茶</sup>三<sup>位</sup>徒<sup>脚</sup>前<sup>今</sup>夜<sup>除</sup>服<sup>前</sup>日<sup>除</sup>

夜深<sup>飯</sup>冷<sup>泉</sup>

廿六日<sup>天</sup>晴

曉<sup>更</sup>出<sup>二</sup>茶<sup>火</sup>路<sup>除</sup>服<sup>日</sup>來<sup>裝</sup>束<sup>一</sup>具<sup>又</sup>夏

物<sup>小</sup>之<sup>素</sup>服<sup>昨日</sup>自<sup>本</sup>所<sup>持</sup>來<sup>布</sup>狩<sup>衣</sup>袴<sup>去年</sup>等<sup>裹</sup>之

相<sup>具</sup>除<sup>之</sup>今<sup>夜</sup>着<sup>汗</sup>衣<sup>被</sup>了<sup>飯</sup>家<sup>天</sup>未<sup>明</sup>

廿七日<sup>天</sup>晴

今日水無瀨殿御堂供養

廿八日 風雨

廿九日 晦日

傳聞依春日使不勒時通公棟兩少將除籍

忠清心將勒仕

○十一月

一日 天晴

二日 甚雨

三日 天晴

早且女子

祖母同車

參七茶院初萌毛更乍恐所

望御覺賜護飯來

藤良經

今夜殿下詩歌御遊等

先詩次歌次御遊春宮權大夫三事預龍蹄

中納言半經歌資實詩大理同左大弁同

隆衡匡宰相中將良哥殿上人忠行華國通

奇留隆宗和琴特賢詩奇敦通筆

八日 天晴

今日聞明且又水無瀨殿 明夕小女可令  
初參之由、日來經營聞此交付越州同御氣  
也、今日無日次、適思立變、遲引遺恨、  
九日曉令參示由申之待鐘聲早可參由有  
御變、不悅經營、

後鳥羽 申始許御幸七条院 三條院 出大炊御門見物

七條院 預子 甚無人 今日女院御出家 月來 仍昨日白地

還御持羽院宮、自夜部令參給、

供奉公鄉大納言公繼公房中納言定輔公

國通其宰相仲經三位教盛 中將公武御

釵 家衡付御車於西二棟南西有其儀

仁和寺宮參給延果僧止喫、御布施十二

加頃數也、及公國御 御衣 前大政大臣被物

御午箱 前大納言 自今日被始三七夕月御

懺法僧八口 良宴 行舞 頸志 圓伊 真惠

隆毫 聖覺成令 九僧

殿上人調進散花。日來有催。

春權大夫牛童子按察牛童閩諱又傷兵衛

尉成時義成子搦傳之制切由被仰了。

九日 天晴

自去夜隨分共人等悉催備。亥時許御幸

還御曉鐘之程出立合參。先是危上祖母

密之彼參知音女房局。軒大夫健春門院以後女房  
觀實三位為妻

予有身憚之上。為持榻借右大弁車。車副仕了  
等具

於牛童者用予童。賜裝束共人光資兼宣將監

各布衣。半靴在車後於御所門內取松羽。

侍兵衛尉有言。馬允景整。為兼。內舍

人行村出車用此前驅革車。如形繪調代各出自衣齋

也。參入御寢以後。女房連各會釋。

坊門殿參院御母儀。依危上詔中申彼結裳腰。懸着

無程退出飯來。干時鷄鳴後。

早且御幸成了。

十日 夜雪不理庭草

傳聞少將帥李与判官代清房并内侍國基閣河陽

祀及擎擢相牙互平放本鳥少將解官惣不可召

仕由有綸言

十一日 天晴

小法師出家之後來定園即令入茶院

十六日 天晴

行九条女院女房達宰相殿密之令入總殿

世上不審

十七日 天晴

入夜相公彼示送丞相事仰已切了

今夜為畏申亞相参院給兩鄉壤信扈從感

愧之至何事如之半由申了

六代之跡遂以成就閑院餘慶實天合然歎

相門又增加如昇時歎

十六日 天晴

入夜刑部少輔來臨今夜彼聽昇殿

任大臣召御廿四日廿九日御食來月

十四日拜賀夜深清範來臨諸事等同前

十九日天晴

五節參入

入夜僧都入坐語廿九日大饗由被用意

之處除目殊彼知件日可被行仍饗後日以

前可行由彼仰卒令難具由彼申然者依後

德大寺左府實定例不可有饗祿之儀只可

行節會由彼仰仍無饗儀除目彼忘更仍放

乎尤不審

廿一日天晴

童御覽大納言殿許傳聞少將國通定志

付之此御一門先以四人付有例今度如

何

廿二日天晴

午時許小女令參院、車借申上被具相公、本月依  
身憚無辜之故也、侍雜色許具之、今日入

見參給柳柳等退出、百時許

外四月、天晴任大臣日也、

夕行向九条、入存外奉謁宰相殿

五節間交

張臺公卿、右大將東權大夫中大夫

新大納言殿、中納言中將殿

出御之路敷筵道、以并行殿下不可然由

被仰詳不下、知不徹是失也

童御覽公卿同之、左衛門等加之

節會內存、左大將大哥別當、公國不進舞臺邊

於中門發哥音不下、大奇殿

內并可石、大哥別當由、御右大并、下石

之、公國先參、大并後參、公繼、御早參由、喚

公國參着之後、內并同云、大奇座、北渡候

此受内并所為不得心  
仲經着小忌、公卿家經鄉為取空盞跪待  
相共跪起居如顯  
兼良与小忌同列、五拜殿之後、下前未拜  
之前起座、向五節所与昇人行、逢失使置於  
五節所不知座上下、  
殿下自簾中、被仰每人前置櫛自合  
懷中、次公繼鄉料持來置之、

少々取て見て、兩三取て、殘推散て、立跡  
所得、拾取甚惡氣、

隆衡二献勸杯可着靴哉可脱哉由每人問  
之有君亡也脱之無異儀以并初献公國三  
献、春權催馬樂、新大納言殿於節會座  
杯、上取給中納言殿同自上取給此由  
申殿下大御不請不可有、被仰更飯廬  
宜命、内大臣實、權大納言兼宗權中納



師經... 十五日... 天晴... 入夜行向八条院... 依有示付... 事也

廿七日... 天晴... 依有示付

臨時祭... 侍從基定借釵馬... 信定又借釵

後聞斜大納言殿家... 仲經公定卿

定通顯家鄉... 重杯... 高通... 國通

使悉行朝臣... 唐絨... 當官

舞人知家... 長季... 時賢... 定親

敦通... 基定... 具定... 盛兼

廿八日... 終日雨

廿九日

天晴

本望不叶者徒及白髮可申三位之由一日  
 申入殿下之處被入目六之由親康告之仍  
 今日招寄所存委重令申入了更非本意所  
 望遂不成就歎又何為乎但叙上階如可任  
 侍從由也  
 廿日奉旨自夜甚雨  
 已特許除目少傳聞無殊更

兼時朝臣任右馬權以忠弘任右衛門尉

日來聊戒功同示付親康尤為面目

故入道殿御止日依風病發甚而有烟申甚

由三位許如形所課物諷誦事示付文義了

終日念誦兩脚踏注

家神祭遠忌日万事如無日也仍止

今日永以廿八日可修由相定了

神祇權大副大臣知律少副大臣隆盛權權

少卜部兼濟大祐大中臣有能權大中臣廣

定權少卜部氣賀中務丞藤忠經臨時同宗成

伊勢大神宮御裝束

侍從藤經清內舍人平康成臨時

藤季清同宗繼同大江成實殷富門平爲實當年交代

少監物他紀毛久朝齊院皇太后宮少進藤敦直

中宮權權大夫師經兼大舍人久相重成臨時

中源俊景同圖春久藤則宗兼明門內藏久藤

盛康齊院逢殿久藤經重文章內近久藤朝忠

明法大學久平冀負設富門書博士清原仲重

玄番久平俊直兼民部丞同經景刑部丞藤

基尚大藏權大輔清原業定兼丞藤盛尚

宮內丞大江良弘院常吉大膳進藤親重

木工久平國成宜陽門掃部久惟宗永信臨時

采女佑佐紀良久右京進藤盛季皇后宮

少野義基臨時修理少進藤通貞八條院

大和寺藤成重河內守平繁兼權守藤

兼俊 棋津權守中原為兼 伊勢權中原

季景 參河權少源定清 侍承明門院御所尾張介  
中原友延改任

下總權少平資房 陸奥權守藤親康

能登權少大江景康 侍皇太后宮臨時御總信乃从藤祐  
康改任

大目中原貞延 式部更生 越中守藤賴季

丹後守藤範基 但馬大目中原貞久 兵部  
更生

不見權外藤兼康 侍當年臨時內給遠江介  
菅原重季改任

備中守藤定迎 備後守藤範周

安藝守藤宗房 權守清原忠 紀伊目藤

井負久 民部更生 淡路守藤教隆 筑前權

守民部範俊 日向从高階成友

左近中将藤基嗣 将監同親俊 臨時內給

<sup>橘</sup>相範資 同 藤義忠 府奏 右少将藤教家

将監中原弘高 府奏 源光能 臨時

源忠家 藤有能振外紀局文據  
造進功所任

左衛門尉惟宗成久 侍清 源康經

大江孝國 小乃成時

少者志元中原宗清宗貞

清原季昌

右衛門尉紀家季藤光經

源宗重藤忠弘

左兵衛尉

藤時俊七條院

平忠繁中宮藤久重

高陽院草垣

大江高家初存院

橘相季職臨時源範高

父範重讓所帶上進高隨院  
御移從功

右兵衛尉中原景康

東大寺  
戒壇

清原基弘

父隆信  
共和守

平宗仲

進納大神宮  
御裝束

藤光時

小比穀社

紀久斐同

左馬允藤貞負

八幡宮院

源親行

臨時

藤高重

與嫡子

藤滿季

兄左馬允滿朝  
捕陣以犯人

左馬權以源兼時兼

右豐源侍重

臨時

菅野佐村

同

平善親康同

上勝部基經

兵庫允平親重

皇太后宮

平盛高女御導子

元久二年十一月廿九日

正四位下藤忠房

正五位下清科重景

肯近

管公輔 藤孝範

從五位上大中臣隆行

和氣基成

於後五下大江公隆使如元

*[Faint bleed-through text from the reverse side of the page]*

元文二年

○十二月

一月 雨降

依出會日今日蟄居先日取被命之禱

白初五

濃袴送黃門御許每女房扇置之

二日 天晴風寒

高陽院御移徙日

臨昏着束帶細力先參殿下雖被儲御車以

下供奉人一夜依御咳病无御出仕内此  
由被申事不可阙可有御旁由被仰之中納  
言殿令供奉給可御共由被仰久候御前公  
達三人令參集給宰相殿依仰參御堂行道  
訖可參御幸給由被仰於朝座已被  
如行三五卷是臨深更公卿  
已騎由人之申之犬納言殿中納言殿雖  
令參給公卿已出了之自庭上出令騎馬  
給予騎馬自春日留小路去在公卿  
之後於高

陽院東回是門下馬取松明加列高通下  
實直上公  
鄉次第入門入中門此間野兼高通朝臣等  
云可立中門之内如光親朝臣云院司之外  
不可入御車署御之後皆取松明明坐陰陽頭作  
法之間良久若申并云殿上人并之可入中  
門上膳七八人入了予猶不入下膳  
多入庭深沈  
行步不輒之故也有家信雅家衝朝臣三人  
付御車上膳二人  
預、松明  
大童以  
暗燭  
炬大吹渡  
持  
付信雅了後

三人付御車不取松明黃牛等如例御車入御中門了

猶不昇中納言殿令退出給之間御共出了

飯參殿下御寢了退出傳被寄御車了

左府參備下立終按察同右大將大納言中繼本

納言信清中納言通具中將殿參儀隆衛中

將良平公定不騎馬三位親實自余不委見賞

從四位下實成侍從叙留年十二未出仕之人也超一門實繼實親少將

等已下人供御膳有難變後関公繼鄉陪膳

宰相三位役也

三日 天陞

御幸七条院不供奉還御高陽院申時

許參内依日次示藏人勅陪膳參内府出

逢給拜賀束九日雖觸申未時由及昏飲由

示給小時退出參八条院於西面大納言殿

見參深更出殿上方御佛名无程变了行香

公卿大納言殿雅隆定通長將成家卿殿上



人下官將通土氏以下也。由位院司清季五  
位長季名漏了退出。

四日終日雪降。

已時凌雪出京。小童騎馬。長途之雪甚忍  
存外

申始許宮迴雪猶甚。夕飯宿所。夜通夜。指出  
廊

有吉夢不空者可記之。

五日自夜天晴。

凌開山之雪飯着。已時即束帶參殿下御所。

由重所被仰下也。招公卿射中以下頭固辭。

適催具延引定後日之違亂候歟。由私申之。

殿下仰今夜參出候後許也。御元眼之初御。

年又不及沙汰。年迫公事多重疊延引可有。

煩早可申行仍宗行參內頭并又參。下

名无殊更者。中將基忠從三位信能止五位。

下之外成功雜任等。此間參御前不審

事等申之。

取御斂之時暫跪御屏風之外御座定後置  
御斂有一說由乘之步任て著御以前可  
置欵仰云取御斂前行更不可待著御先可  
置也內侍又先置  
著出居座人上臈經座上自後著第二以下  
自後著先年已用此說成定宗國定家實直自前著一  
說由乘之長元二年資房卿記中將實基上  
石上鄉經出居座後尤為誤云如此記欵

自前著上說欵 仰云出居座敷慢際知申  
云逼慢欵仰云資房卿後路誤書尤可用前  
御前座自前坐更常習也自前坐自後之更  
更无之起時注語由者尤自可著也成時許  
參內此間被行下名云臨深更間御裝束  
說由捧矢取弓先是敷筵道被開御障子之  
間置弓於便取實領主殿進寄跪取畫御座  
御斂左廻前行曳裙不踏自御屏風口置

御殿於西札柄北面左迴敬出跪御屏風外

宸儀著御之倚子左中將雅行朝臣豫候出

居座稱警蹕此間予取弓出上戸下板敷於

无名門代内伺見於居召將監二音稱唯仰

云の懸又仰云の懸从音二音未同也召

次起座自座後向陣及塲門之間予出无各

門引横弓自中門北廊柱外渡中門前橋自座

前著突九膝坐迴俄而左中將實直在

朝臣經道朝臣右中將公氏朝臣右少將家

信賴房來著皆經座末自後著實直在後

經道以下各取指置前次公卿次弟著座中

宮大夫皇后宮花山中納言新中納言御別

當藤宰相各對其座揖脱沓突弓坐揖引

直裾直沓今夜天持樣一同預下也

左兵衛督依座狹經座前入无名門雅行朝

臣渡座立留階藏人三人撒御射席臣下射

席雅行朝臣仰云的加入与又二音奇而可  
奇次矢取内豎可着座由臧更以小舍人頻  
催此交出后申着座訖由次頭亮居卿前上  
次參御取敬來能射上卿被目皇后宮大夫  
乍座裝進出射藤宰相起座无名門裝之欵  
出射各渡座雅行朝臣乍座裝射敬着次藏  
人少納言宗行取加簡視於弓出无名門居  
上卿前頭并仰射平念人等更宗行書簡甚

御覽迴御共之後退出參法性寺殿世院  
更夕更了大納言殿令取被物給宰相殿長  
經卿不取叢物有家事以下取之退出望鐵

川敬家

六日天晴

今日下名云乙又弓場始御劔役藏人俊之  
申時許參殿下依下名更頭并候御前云乙  
依御咳病不可有御參云乙此間親唐束密

詔云今朝申出上階更仰之今度卿可有後  
馮更何得之從雖為將來更猶可思止上階  
由有密仰本自非取望其心只於絕思歎  
可急叙之由取申也畏申由答之

射場始更只隨殿下仰可存延啓由院仰之  
由奉行宗行申之殿下又可依勅定由被仰  
宗行敏參御取服之初年无御參頗為遺恨  
可延引歎又雖无御參可行哉只可隨御年

早速

次進御取敏上卿前讀上

此等更不習  
知不并可

讀音甚高

前方皇后宮大夫藤原朝臣從三位藤原朝

臣雅行朝臣經通朝臣隆宗朝臣後入參儀

藤原朝臣左兵衛督藤原朝臣顯兼朝臣基

行朝臣牛基讀不日以へ卜仰音殊高頗不

以例更由各相示次音着的付座次非藏人

二人家範那昇立鑄分錢案次藏人康信子

懸內藏察懸物次左衛門尉周房懸后宮懸  
物次射手次第射五位六位居公卿衝重早  
連射手最末公基後方前上方上膺子也五弓五  
之間可對楊巖又如何之由兼有沙汰但公  
射了後父卿進出无更違例二度兩三位射  
間供御膳頭亮陪膳清長兼定朝臣役送之  
第一御盤八左手取盤以右手取居第二御  
盤八役人令持取之取之手取御盤此詞  
交不得

射手跪供了又射第三度最末欲射之間下

官起座入无名門入御之程射訖取

幸進上卿前申勝負入无名門前方勝个中

宮大夫以下入无名門揮矢引射手以下進

庭上拜公卿一列四五位一列射手張弓

付勤此間出居競立空座入无名門實直朝

臣云於大内此拜之時於居起座准之立了

奉卷云建久六年成定中將也下各示合立

了其時於出居座程被拜仍老可立其日記  
之勝方拜時出居立由不見幾今夜其座已  
遼遠眺望之座也不可立然中將更不信受  
是各可存受也不可論

先年最勝講行香之時出居起座入道殿下

仰云

摸大内变只隨便可存受也大内二出居  
座作輪仍立里内不然全不可立以之思之

今夜已玄隔長元、年記勝方上卿以下於  
出居座南拜

同二年記中宮大夫引率前方射中人三人  
於出居座前拜當出居座南可拜也如此記  
者大内猶出居不可起如幾今夜公卿无大  
將中將出居可称入御警蹕空座起茶无便  
变款

拜了退出之間頭并進御屏風下申可入御

由予進取御劔前行入御之間无警蹕為奇  
頭并左催出居之後可申出御变也不知次  
之所致也頭并候御裾予跪御殿西簀子入  
御了置御劔退出

今夜矢初度

實教

成

三度

雅行

矢中其外

不中第二度頭並朝臣欲射間的邊火暗見  
出居方雅行為射手在弓立予依為上臈取

弓仰云

火力个二口八七此变不限上下臈由雖有  
其說又上臈可仰变欵念人我方射手射時  
仰之云々今夜看煙并起座時皆用前儀也  
今夜頭並朝臣詰变

豊明節大宮別當不圍居耳陽殿内并瓦子  
召使盛安退立其卷云廿八イツクヘイカ  
云々盛安云其云々八不知候仍昇着南殿

了



臨時祭日花山納言已下五六人在殿上修  
理大夫自南殿南簀子經御殿弘庇入上戶  
著外座券一切臺盤之下程後別當參拜中  
間沓脫之間座上有人見之道作也仍暫遲  
留之間見之坐下了

卯日中宮潤醉公卿著座以前殿上人皆群  
居透渡殿公卿著了後依被相示兩頭顯兼  
自南殿方出著長押上座未南殿西弘庇殿  
每度同變也

上人乍見之頗有奇氣色不來著久而相因  
於簾中座末猶廣博殿上人子不被著子  
不被命其後實宣賴平出更有未練之氣  
七各院御懺法結願光親清長盛經依除目  
日著束帶弟定著布衣人頗屬目此更密  
示告其後退出了 依例及注付之

七日 天晴

自院有台未時許馳參依復日猶束帶

以清範朝臣被仰云物語之中款可書進氏  
以下也 与有景朝臣秉此变但荒凉无極仍

粗書出款变且物語各經奏覽此等可書由

有仰变天藏卿相共参殿下夕退下更由

八日 天晴 依心神不且整居義後法橋不來

依心神不且整居義後法橋不來

九日 天晴風靜

午時許内府仰云前駟馬一疋俄闕如可引

送即求尋置鞍計献了

申始許束帶細大刀隨身如恒相具川原毛

参内府由系九宮家子兩卿刑部少輔之外

无人人之遲之相觸由大丞被余少時權中

將高通侍從三位保家相具甥少將等會合

三位直著南面座予等在二棟簾中

以寢殿南面為公卿座母座御簾屏風等以

中門廊之駟妻内為殿上人座紫端位例

此亭未被遂移徒只畫許渡給  
小時主人御裝束訖出給客亭中納言同着  
座三位公清卿加着日入之程春宮權大夫  
被乘加中宮大夫北隣頻雖被觸蓬之間且  
被引春宮權大夫引出物馬諸大夫橋親長  
中宮大夫已乘車由有其間殿上人可騎馬  
由大丞被命仍各出騎馬兩三位又競出乘  
車立路頭未開後関中宮大夫着座又被引

馬同前云云

騎馬漸行列先殿上人北次諸大夫北行此

兼燭見物者如堵大炊御門東入京極殿西

門殿上人列立車宿北東上下官暫在四足

内北程權中將同之公雅中將刑部實儀等

同在此邊漸參着給前駟等取松羽如例立

榻之後下給之間頗停滯榻上懸虎暫休息

給公雅中將取御香高通中將取御玉袋虎

出給時兩卿又左右扶持實信在近予同跪

地漸步入給之間各扈從進立中門給列立

殿上人磬折左衛門權佐親房申之飯出後

拜舞給扈從公卿各步入列立殿上屏前卿

自此被謝通之即不昇堂上令立給不被引

御前召猶昇降不輒之故被申請歛又騎馬

大炊御利西洞院東大路南二条西町南三

条坊門西於西洞院下給家礼之輩如前在

近邊一度立榻令休給外進立弓場

給尤中將實宣朝臣申之拜舞了經南庭參

宮御方給此間他人不見來刑部取御手奉

付之權中將取御襦予公雅朝臣取松明前

行於西土廊大進親房又申之二拜即出西

門給前馳取松明予等相從於三條坊門油

小路乘御車給此門殿上人可止由有御傘

仍各飯入了只兩卿扈從參七条院給云云

今夜无风雨之愆月无明天之感應然

供奉殿上人 右中將高道

右中將公武 右中將公雅

右少將實時 右少將家行

右少將信能 侍從基定刑部少實信前殿

親長政光宗保邦長惟房行先以康威親有

資已上若狹守知信勾當

尤近將監兼直也

英善丞相二人連軒見任兩卿為子息繁昌

殊勝女房見物車行村光衛令相具

十日 天晴

自殿有召御共料云云 此間自春宮御方令

參然云云 仍戴冠之間押有火二條南小待

戒了束帶參殿御共參院日請秉燭御共退

出

直秋門院佛名心神屋不能參

十一日 天晴

家長示送云内北面名謁早可參由御氣色  
度次相觸即披露勅許  
於是免者尤為本望

十二月 天晴

早且參内為解齊陪膳也上御格子一間采  
女兼取居御臺盤よ与藏人昇之无臺藏人  
内の申供由内侍着平氣色此間机脚步八  
藏人乘昇出之又又依藏人諸供例御膳先是  
片格

子朝夕訖辰時退出近代度也

平時着布衣參殿次參院出御見參了退出  
之間家長召返物諸款仰有家朝臣兩人乘  
仰退出入夜飯參夜半許名謁退出

十三日 天晴

晝不出行入夜參上名謁之後退出

明曉南宗御幸云

十四日 天晴

參法性寺殿九條殿又參殿下昏退出今夜  
尤足踏針極以為忌戒定中將先殿歎

十五日 天晴

未時相公入坐被參法性寺其後可參相門  
由被傘

秉燭以後系束帶相具小童看水干參內有

小時出給客亭云於便殿今晚童水干令

看直衣殿下御奴袴院御藏入大夫盛觀本

進習

杖持之系看座相公中將公雅朝臣刑

部實信系在座次童看圍座置物具諸大

之先冠置柳葉蓋次泔杯不居臺置柳葉

次櫛中今夜入弘蓋懸子置中央次中將起

座著理髮座次刑部取照燭進寄諸大夫盛

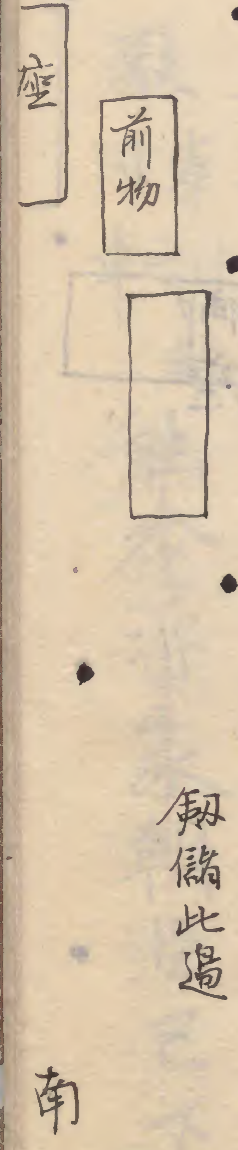
觀置殘照燭无程理髮甚早連入冠冠不放

理髮照燭後本座次大臣殿以檜合髮

搔入給次理髮照燭後本座次撤物具次冠

者起出縁再拜退出入東面簾中改装束次  
相公出東面取釵袋置御前即又取西子出  
給盛親朝臣次引御馬華毛 取相具侍光衛  
取松明前行志弘近衛國近引馬引入織戶  
中門馬允成負取之次平取女装束裳唐衣也  
置中將座前飯出入東面簾中令居前物盛  
親朝臣取步敷置之本取侍役送取之著取  
杯次撤之次又參御前次退出入簾中入女

房見參平出中門此間令居御前以志弘  
平相具小男退出令行其更  
此間令居侍境飯境云云天晴月明无為成就  
幸甚  
飯束冷泉今夜令著衣帽子上皇御衣帽子  
自八条院調給布衣装束雖相具依夜深不  
著改東 寢殿坤方御出居也





御座

冠者

理髮

織戶

馬引入

刑部

相公  
下官

弘庇也

理髮祿備之

饗備此邊

加冠

大臣殿

理髮

右中將云々

親王博陸之

儀欽奉運之令狀也可謂過分面目

十六日

天晴

早且參法性寺

驛

俄可乘車由被仰仍子

兼時朝臣同乘

入道殿下

御車

令渡中門殿給中納言中將

殿

宰相殿

能季資家朝臣已下海連車於

大炊御門堤邊令移御輿絲  
御輿入四足先令歷覽山池邊絲殿下地上  
御坐駕輿猶昇堂上令入簾中絲  
申時許殿上人已下蓋膳入道李經卿已下  
在之三獻了分散日入之後還御予不能飯  
參窮屈退出  
上皇未時許還御  
十七日 天晴

依風病不出仕入夜參院夜半許名謁了退  
出

十八日 天晴

已時相具為家參院女房相具被御取尤為  
前大納言相逢有芳心之詞相次參殿下入  
見參又參北政所御方退出猶令參茶茶面八  
秋兩院予飯家裝束自八條院調給白梅持  
衣白織物中三種芳裏青紫指貫紅梅衣二衣

同平衣經下袴他人不見東相具忠死一人  
入夜參院深更若謁退出

十九日 天晴

昏黑著闇腋御方違行幸先行向越中内侍

家同束取身由入簾中隔障子言謀次參殿

下小時參内藏人少納言宗行奉行中宮大

夫領快違參先權大夫已仰着奥座宗行下

日時結申宗行御路退上卿移端經柱外如

中宮入載又召外記令參下日時仰路不

召并外記退納言起座此間帶弓箭矣時

許出御

雅行朝臣付御前内侍頭亮御裾平付御後

内侍自殿上口出向陣右將渡賴房家信時

賢尤將予實道經通忠明雅行資不來仍具

御座公卿列立中宮大夫權大夫隆衛卿

寄御輿之伺雅行出來劍璽之役警驛出

御雅行又他行今夜不仰御經騎馬供奉五  
辻无名謂鈴卷伺候通夜

曉鐘之後御裝束了下五之間雅行終夜睡  
眠同座

又逐電亮相示奉忽役釵置御輿南面奉安

副北立葦昇亮獻御草鞋出御入御閑院公

卿二人新中納言宰相又役釵置弔昇階置

弓於此取相待内侍良久頃待内侍  
出昇階不思方昇了少矢欬内侍出

立老者之間進開輦取壘投西内侍右迴還

本取取弓候亮獻御草鞋此是職立近將之  
役共有例非難不補職立身也尤可憐之

此事

御、倚子了又進取御釵投東内侍前子橫

子投之柄子西内侍取了之後持直在肩  
上

尤迴閉輦戸跪本所弓下着靴函階下東取

少將忠明鈴卷了問名謂右迴退出

廿日 天晴

百時許日不入參殿御覽儀後令俳佃給申  
御草鞋後更仰云迎將職更共有例朝靴中  
門下御之時職更不取无便直之故然其外  
共其例多

今夜依官奏二奏御參內秉燭以後職更  
各申奉行更頭并官奏少納佛名仰云佛名

且可申行依官奏不可進退戌時許直衣御  
參內令參御前給左府著陣給云小時入

御之直廬此間頭并參入申可定佛名御導  
師之由仍出御諸大夫立切燈臺頭取硯參

上例文柳荳子入八騰行進白本取

荳退如木入硯卷紙候仰云御導師書之又

入荳進覽板笏候御覽不返給楯笏取之退

下取入硯等退出入御

良久之後未行參人漸參可始御佛名由

申仰不可待官奏早可始又參殿上方此

間陣受了左府進弓場奏殿上別當慶給頭  
并申之次拜小板敷着座給先右三卿三人

在殿上通老師經通具卿又起退出高通信在御

共小時軍行仰鐘高通卿飯束平忠是朝臣

經不庭着出居雅行自度殿來加清信又同

公卿着座三人左衛門督進慢下雅行同各稱

名着座了予起座退出參御直廬此間御裝

束布袴御指貫下襲袍帶野釵御笏出御右

中并先親候奏子有長級入給仰云此間

取見官奏皆无失礼每更不落之但屈行膝

行結申着等皆不直兼定揖一落之外他人

於失礼者无之親国定相習親範領

長兼先親又同躰也勸修寺開文之極再

開之押念之家樣云云不被受

即御直衣還御之共飯家

廿一日 天晴

脣里東帶參七舍院三舍殿宜房一日催姬  
宮一人著袴給云云 皇太后宮養給皇女參  
入院八葉御車自東四足入經南庭寄西方  
廊間取寄之車入四脚經南庭不知其由  
西二棟弘庇掌燈六角三位被取打敷陪膳  
平以下四人役過少將賴房時置年基修理  
畢通高月六本  
役了參院御佛名殿上人十余人云云不出

衆中於御湯殿進名謁了退出云卿右大將  
已下云云

廿二日 天晴

入夜參春宮御佛名權大夫 早出以下七人  
著座大進顯後行夏名謁廻御湯殿方之間  
名謁已訖下北面之後猶稱籍退出

廿三日 天晴

參八舍院御月忌大納言殿見參夕退出參

殿中將殿御拜賀御共可參。院御風氣云  
子時許令參院給予獨御共光殿北政  
殿御拜次院右中并申之。次東宮棟基申次  
内并申

自鬼間令參御前給次退出七條院。軍方申  
女房簿中奉謁次直陽。兼隆申次八條家衛  
申女房奉謁次軍秋并申退出。

廿四日 天晴

土御門

入夜參院亥時許名謁今日別変不御云云  
朝親行幸步行由一定切了。

廿五日 天晴

依石參殿未時御共參院今朝又御湧氣云  
无程御退出入夜又參院亥時名謁退出  
无他取出御於内之御取有御將基云云

廿六日 天晴

參殿次參院退出榻六借御歟



元三可為高極殿之儀云云  
入夜飯參名謁  
退出

廿七日 小雨

入夜參院今夜春宮儀行啓戸力押少路依  
院御不例也又元三拜礼无便直云云  
名謁退出 早速也

廿八日 天晴小雨

參殿御共參院入夜飯參名謁御祈多始云

廿九日 天晴

辰時許參院御有様同事欵

午時出京參社通夜 禪師束師僧都參筆

卅日 天晴

曉飯京

昨夜通夜夢中聞此欵 雖未并其心 依悞覺  
悟書付之

藤定家

おすゝたのわりのもりのをまら〜  
な〜の春のわけの

今夜殊思男女更有此更

申時許参殿御道廻南西面入夜退也参院

亥時名謂退出

今日御梳櫛此〜等存之

更外御裁云〜来六日御幸始即日可渡高

陽院云〜

