

華夷變態

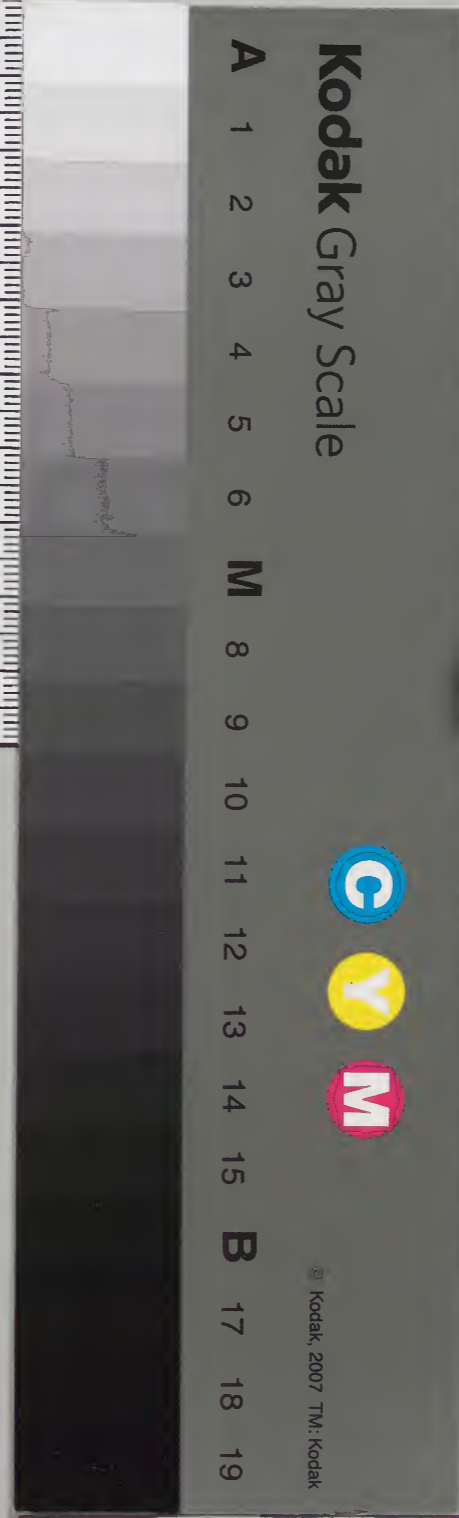
九

内閣文庫		
函	冊	號
二〇	三五	七八
架	冊	號
四	八	八
函	冊	號
和	書	類

(九册)

和書門		
冊	架	函
三五	一四	二〇
冊	架	函
八	八	八
冊	架	函
和	書	類

内閣文庫	
番號	和 17888
冊數	35 (9)
函號	184 273



綴じ部(喉部分)の文字など開きが不鮮明な箇所あり



華夷變態九

目錄

甲子

一番阿蘭陀船風說

一番廣南船風說

二番東京船風說

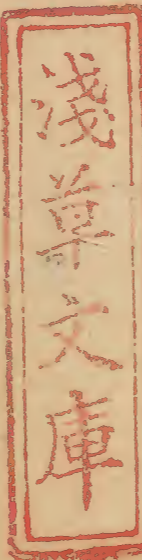
三番廣東船風說

四番東京船風說

五番廣東船風說

六番廣東船風說

七番廣東船風說



一八番厦門船風說

一九番廣東船風說

一十番廣南船風說

一十一番廣南船風說

一十二番廣南船風說

一十三番咬啣吧船風說

一十四番暹羅船風說

一十五番六崑船風說

一十六番咬啣吧船風說

一十七番大泥船風說

一十八十九番暹羅船風說

二十番暹羅船風說

二十一番咬啣吧船風說

二十二番高州船風說

二十四番南京船風說

是番取阿蘭陀人歸説書



一 去年八月通人たじくち護父子軍仕の身
也此方分阿蘭陀方は加勢とれり以て阿蘭陀
方分兵取をし軍と治り惣領方利運仕の身
之取親方分急げ是次國は加勢と頼をり以て
去年急げ是次方分兵取拾艘余拾越り以て
又阿蘭陀方分大船拾艘又艘をりたじくち
國仕人執事急げ是次軍分付替守國は阿
蘭陀ははるる可なり阿蘭陀方
より説書は是より阿蘭陀方取て云ん元身は用

しくたりぬに被けし餘きもとれぬ

一唐東口南堂に素戸に唐人^あを^らり入^り素戸^を
此戸に^いふ^たれ^ども^てし^とり^のと^りは^らだ^いも^ん方^の兵^を
和^とき^にと^りは^らる^る責^にし^には^らる^る大^将場^とり^の
海^がら^らる^るの^方へ^考り^し中^に古^く唐^人を^ら
か^らら^るる^る也^のり^い

一^らく^の人^はい^ふく^の醫^者を^らぬ^る也^のり^い素^戸に^はら^るる^る
む^しを^らら^るる^る内^にん^があ^らり^しと^りは^らら^るる^る
戸^には^らる^るに^はら^るる^る大^將場^とり^の
頭^のも^らい^しも^らい^し南^堂に^はら^るる^る北^には^らる^る也^のり^い

一^はい^ふく^の家^をも^らい^しも^らい^し宗^廟に^はら^るる^る

一^はい^ふく^の家^をも^らい^しも^らい^し宗^廟に^はら^るる^る
我^のも^らい^しも^らい^し宗^廟に^はら^るる^る
身^を執^りと^り七^月に^はら^るる^る大^將と^り生^を捕^り死^を
罪^をぬ^きし^もも^らい^しも^らい^し大^將討^つ捕^りし^もも^らい^し
一^はい^ふく^の家^をも^らい^しも^らい^し宗^廟に^はら^るる^る
一^はい^ふく^の家^をも^らい^しも^らい^し宗^廟に^はら^るる^る
一^はい^ふく^の家^をも^らい^しも^らい^し宗^廟に^はら^るる^る
一^はい^ふく^の家^をも^らい^しも^らい^し宗^廟に^はら^るる^る
一^はい^ふく^の家^をも^らい^しも^らい^し宗^廟に^はら^るる^る
一^はい^ふく^の家^をも^らい^しも^らい^し宗^廟に^はら^るる^る

一 去年の如く形が小京へ大将方白使るとま
尸はあつたゆへに子細相知不し
一 どの如くはく尸に玉守子とては道清國
ちとては守り仕人
一 どの如くはく尸に玉守子とては道清國
去年の如く形が小京へ大将方白使るとま
尸はあつたゆへに子細相知不し
尸者たし代りせ給ふは死すべし

子
七月十日

ちびん
らんたんらんらん

今おまがたの如くはく尸に玉守子とては道清國
年中の如くはく尸に玉守子とては道清國

ちびん
らんたんらんらん

右へ延武人かびん三合り同也道清和持とす
と

右一通甲子八月二日大久保加賀守ヨリ來ル
阿蘭陀色符表

一番唐南船之度人凡戸口

一私尤船之船頭林宗娘^{多平}咬嚼吧^{多平}分御前地口八度船
頭仕每乃渡海仕戸以去年六番船^三亦咬嚼吧^三以海
帆之覚悟^三沙苗地方客元ノ招来也帰船之銀高凡四
百貫目余之積^三積渡苗存^三亦咬嚼吧^三在沙苗地^三
亦後戸管^三亦丸處^三去年十一月廿一日沙苗地^三
船仕十二月十八日^三唐南^三船^三万里^三之^三以^三戸^三不^三見^三
以^三戸^三以^三万里^三之^三以^三以^三想^三隱^三以^三後海^三之^三為^三
難^三不^三以^三以^三船^三和^三来^三以^三以^三右^三之^三以^三不^三以^三以^三一

左の仕立は、少海に於て是より始り、諸船は、難
儀、移り候。少海に於て、私共船右に通過せり。十二月
十日、左の海に於て、付船中、同幸、警り候。此
西風、少海に於て、力及ず。私と、隨て、紫りのけり。此
船、此風、忽ち、波、日十九日、此、右の海に、浪、此、船と
紫かけ、破船、此、物、方、七、万里、此、破船、此、人
し、此、戸、溺死、仕、此、身、耳、少海、空、私、此、依
不仕、合、此、心、此、船、荷、物、七、毛、頭、此、戸、此、均
大破船、此、少、此、一、船、此、名、七、拾、云、人、人

相果、少、戸、此、上、此、一、合、斗、此、道、此、合、此
し、取、あ、け、此、少、戸、菓子、此、数、并、水、少、此、上、此、此、
十、方、と、暮、此、有、此、日、此、元、分、此、橋、船、一、艘、此、取、此、
仕、此、此、右、此、人、数、紫、り、此、戸、此、此、此、此、此、此、流
此、板、と、取、集、又、橋、此、一、艘、此、二、艘、此、私、此、一、船、此、名
此、二、子、此、一、艘、此、一、拾、或、人、紫、一、艘、此、一、拾、日、人、紫、り
廣南、此、志、此、二、月、此、少、此、方、里、此、紫、此、少、此、此、仕、合
此、正、月、元、日、廣南、此、着、仕、此、方、里、此、此、遠、此、此、
此、六、日、此、此、此、官、此、此、菓子、此、少、此、此、氣

行。し。病。命。と。ゆ。り。の。廣。南。の。知。者。に。唐。人。に。
依。地。と。交。り。夕。飢。渴。友。を。了。在。有。の。門。廣。南。の。船。に。
い。吟。味。と。修。遠。不。役。と。か。一。月。尚。六。月。晦。日。派。拾。
費。同。給。の。丈。少。一。船。の。名。力。と。ゆ。り。上。列。者。に。唐。人。
氏。以。度。の。代。と。し。派。八。費。目。船。頭。組。口。人。の。名。元。に。借。
り。以。家。に。派。る。と。及。紫。り。後。り。り。の。船。と。一。艘。費。調。
在。後。り。の。少。の。荷。地。の。廣。南。の。沙。苗。地。に。在。後。り。の。客。
唐。人。私。私。役。を。拘。後。り。の。荷。地。の。少。の。元。の。及。之。河。

苗。地。に。在。後。り。不。り。の。て。咬。啗。吧。に。歸。帆。難。儀。口。元。の。
右。に。仕。合。る。と。之。と。沙。苗。地。に。志。在。後。り。の。

一。東。寧。の。船。子。と。去。年。に。和。ら。る。大。儀。方。と。一。戦。の。後。
終。合。戦。の。音。月。の。東。寧。方。大。儀。の。降。系。に。任。の。元。
七。則。東。寧。の。船。二。艘。廣。南。に。着。進。之。り。の。以。船。使。
官。之。人。紫。り。系。り。の。船。方。に。着。せ。り。の。東。寧。方。の。船。
元。と。福。民。に。呼。れ。り。系。り。と。持。系。り。の。沙。苗。地。の。
去。年。方。に。系。り。の。東。寧。船。元。の。皆。し。呼。れ。り。皆。り。の。
東。廣。南。の。船。元。の。紫。り。系。り。の。皆。り。の。使。官。廣。

南^江着山^子取^りの^東寧^奉令^て大清^に敵
對^し勢^し管^れ行^時節^に考^し降^る之^を降^すに^降汝^に汝^に
去^り子^は八^月二^日の^日に^一陣^を仕^る有^りの^大清^方の^大
將^を督^す之^を友^と張^ると^し東^寧に^招入^り降^す之^を子^を
尸^に合^す奉^令不^及尸^に詔^す官^共外^に大^清之^を風^俗變^は
と^判別^し放^逐道^りと^十月^廿日^奉令^詔官^と移^り
率^東寧^と知^れ仕^福原^の東^の後^奉令^小京^に
之^を及^朝奉^の東^の首^尾統^を順^昌王^と王^と
号^と給^ひ大^東寧^總督^を利^國賢^と尸^に名^をし^す之^を

省^總督^之官^位と^授け^り外^に高^友之^を以^て南^寧
臣^民之^を以^て友^と判^福原^に奉^令及^名之^を東^寧住^居
宅^之名^勝李^以弟^に仕^重毛^乳之^を民^に寄^す之^を
安^堵仕^有之^を精^守之^を友^と大^清に^侮害^す之^を
之^を右^に過^り之^を右^に使^友之^を也^を務^め之^を
一^廣東^之任^任吳^之弟^に私^に取^り之^を日^中後^海之^を船^に
先^一艘^仕有^之有^り之^を由^り之^を官^を取^り入^津仕^の之^を作^ら
去^り年^涉南^地の^廣東^江石^後之^を蔡^勝友^之之^を
船^去子^船之^を尸^上の^を付^し過^去年^六月^涉南^地の

三般邊、史のけり所のなり

右、通唐人者、中、以、行、書、竹、君、と、う、り、の、り、と

子七月十七日

唐通事告

訃書、東、京、新、唐、人、凡、中

一、東京、北子、楊、氏、智、休、終、許、併、成、元、德、主、と、り、の、書、に、記、す、る、は、一、擧、の、記、す、る、勢、七、八、百、人、并、新、京、に、在、り、て、居、る、者、六、月、愛、亂、の、時、に、死、す、る、者、は、甚、多、し、と、り、の、由、を、詳、し、む、と、す、る、は、、、中、以、逃、散、す、る、者、亦、多、し、と、り、の、由、を、詳、し、む、と、す、る、は、、、公、捕、為、新、京、に、在、り、て、居、る、者、亦、多、し、と、り、の、由、を、詳、し、む、と、す、る、は、、、澄、氏、は、徳、主、の、子、新、京、に、在、り、て、居、る、者、亦、多、し、と、り、の、由、を、詳、し、む、と、す、る、は、、、東、京、大、饑、饉、の、時、に、疫、癘、甚、敷、の、由、を、詳、し、む、と、す、る、は、、、東、京、中、に、在、り、て、居、る、者、亦、多、し、と、り、の、由、を、詳、し、む、と、す、る、は、、

分つる波死失の儀又去年の春に可なりし事
 一、**高**、**新**、**台**、**松**、**林**、**平**、**騰**、**と**、**若**、**松**、**水**、**船**、**大**、**水**、**船**、**地**、**後**
松、**水**、**船**、**一**、**東**、**系**、**の**、**律**、**後**、**何**、**と**、**大**、**と**、**新**、**系**、**出**
と、**東**、**系**、**出**、**下**、**湖**、**と**、**既**、**と**、**系**、**と**、**洞**、**後**、**の**、**松**、**船**
松、**子**、**貴**、**同**、**余**、**の**、**望**、**と**、**事**、**年**、**の**、**新**、**系**、**と**、**大**、**と**、**望**、**松**、**東**
京、**上**、**陣**、**と**、**出**、**と**、**松**、**平**、**騰**、**松**、**と**、**松**、**水**、**船**、**大**、**水**、**船**、**地**、**後**
松、**水**、**船**、**一**、**日**、**松**、**後**、**六**、**月**、**十**、**日**、**東**、**系**、**子**、**望**、**と**、**松**、**水**、**船**、**大**、**水**、**船**、**地**、**後**

入城仕了り又去年御初地中、**九**、**数**、**東**、**系**、**子**、**望**、**と**、**松**、**水**、**船**、**大**、**水**、**船**、**地**、**後**
松、**水**、**船**、**一**、**日**、**松**、**後**、**六**、**月**、**十**、**日**、**東**、**系**、**子**、**望**、**と**、**松**、**水**、**船**、**大**、**水**、**船**、**地**、**後**
松、**水**、**船**、**一**、**日**、**松**、**後**、**六**、**月**、**十**、**日**、**東**、**系**、**子**、**望**、**と**、**松**、**水**、**船**、**大**、**水**、**船**、**地**、**後**
松、**水**、**船**、**一**、**日**、**松**、**後**、**六**、**月**、**十**、**日**、**東**、**系**、**子**、**望**、**と**、**松**、**水**、**船**、**大**、**水**、**船**、**地**、**後**

一、**東**、**系**、**子**、**望**、**と**、**松**、**水**、**船**、**大**、**水**、**船**、**地**、**後**
東、**系**、**子**、**望**、**と**、**松**、**水**、**船**、**大**、**水**、**船**、**地**、**後**
松、**水**、**船**、**一**、**日**、**松**、**後**、**六**、**月**、**十**、**日**、**東**、**系**、**子**、**望**、**と**、**松**、**水**、**船**、**大**、**水**、**船**、**地**、**後**
松、**水**、**船**、**一**、**日**、**松**、**後**、**六**、**月**、**十**、**日**、**東**、**系**、**子**、**望**、**と**、**松**、**水**、**船**、**大**、**水**、**船**、**地**、**後**
松、**水**、**船**、**一**、**日**、**松**、**後**、**六**、**月**、**十**、**日**、**東**、**系**、**子**、**望**、**と**、**松**、**水**、**船**、**大**、**水**、**船**、**地**、**後**

右し追唐人八丁の付書日系上中下

子
七月十七日

唐追事九

三番廣東私之唐人在戸口

一廣東之私子去唐私之令戸口之^{不_レ上_レ}年^{カ_レテ}私^{カ_レテ}私^{カ_レテ}

系子下之志を悉死難を渡多仕人分以年
別お留戸候も之の在保東寧方之私系人

けりとの味はく心在ん去年心當此公去之
己法留り戸の系持友と戸者私去友大多之荷物
と積日本係海之覚悟と法在んと廣東之私

東寧私とん戸私荷物亦九戸の私之志前大塊
打死仁例九八人生捕り戸の七生捕仕廣東之私

押込石を以て得た廣東を以て護る外に説を以て不
便と以て事將に成遂遣^ハ進^ムに^ハ和^ムに^ハ許^スと^ハ言^フと^ハ志^ス
十二月廿九日魏志叙先^ニ一命適^ス是^ノ廣東^ニ在^ル
在^ルと^ハ内^ノ表^ニ接^ス友^ニ成^ル事^ヲ以^テ便^ニ和^ム心^ヲ存^ス事^ヲ
と福列^ノ移^ルに^ハ許^スと^ハ言^フに^ハ和^ムに^ハ許^スと^ハ言^フに^ハ

一 東寧^ノに^ハ和^ムに^ハ許^スと^ハ言^フに^ハ和^ムに^ハ許^スと^ハ言^フに^ハ
遂^ニ之^ノ心^ヲ死^ス東寧^ノを^以て^ハ軍^ノ威^ヲ以^テ和^ムに^ハ許^スと^ハ言^フに^ハ
尸^ノを^以て^ハ大^ノ信^ヲ方^ノ施^ス琅^ノと^ハ言^フに^ハ大^ノ將^トと^ハ言^フに^ハ
と率^トと^ハ言^フに^ハ東寧^ノ領^地と^ハ言^フに^ハ攻^ムに^ハ許^スと^ハ言^フに^ハ

東寧^ノに^ハ和^ムに^ハ許^スと^ハ言^フに^ハ和^ムに^ハ許^スと^ハ言^フに^ハ
及^テ得^ル時^ヲ長^ク候^ニ有^ルと^ハ言^フに^ハ秦^ノ合^ノと^ハ言^フに^ハ
和^ムに^ハ許^スと^ハ言^フに^ハ秦^ノ合^ノと^ハ言^フに^ハ秦^ノ合^ノと^ハ言^フに^ハ
有人^ト施^ス琅^トと^ハ言^フに^ハ和^ムに^ハ許^スと^ハ言^フに^ハ和^ムに^ハ許^スと^ハ言^フに^ハ
今^トと^ハ言^フに^ハ和^ムに^ハ許^スと^ハ言^フに^ハ和^ムに^ハ許^スと^ハ言^フに^ハ
和^ムに^ハ許^スと^ハ言^フに^ハ和^ムに^ハ許^スと^ハ言^フに^ハ和^ムに^ハ許^スと^ハ言^フに^ハ
月^ノ廿^日東寧^ノが^ハ和^ムに^ハ許^スと^ハ言^フに^ハ和^ムに^ハ許^スと^ハ言^フに^ハ
和^ムに^ハ許^スと^ハ言^フに^ハ和^ムに^ハ許^スと^ハ言^フに^ハ和^ムに^ハ許^スと^ハ言^フに^ハ
和^ムに^ハ許^スと^ハ言^フに^ハ和^ムに^ハ許^スと^ハ言^フに^ハ和^ムに^ハ許^スと^ハ言^フに^ハ
和^ムに^ハ許^スと^ハ言^フに^ハ和^ムに^ハ許^スと^ハ言^フに^ハ和^ムに^ハ許^スと^ハ言^フに^ハ

細奉命命年々増東寧生之候心在可也
自京口色少戸の御列少し自京口と極古候
之とと小京口朝来候御可戸候心在保位
防備官王と小京口給有候中在東寧也
大將列御事跡を重し風況の色小京口十三省
之懸兵之友位と授り戸の心在候友と等
通日在懸之友位と有候中戸の

一 廣東之北仕者之船取奉部御事と戸名
船取渡心在公事船取六月廿日同日船取何

又之舟還遊船之船六嵐船取候御心在
計女船之廣東心在戸の船取何と心在北仕後
船取心在計女候御心在六月九日先之御心
任戸の還遊船一艘六月十八日先之御心任
戸の船取之船二艘心在計女出戸管心在御心
内浪高しと有心在船還遊御御心在戸名船
心在船取之候と廣東心在船取御心在戸名
吳卦友と戸名と自京口之舟取何と大船取也
船取御心在戸名と心在御心在御心在御心在

此の書物に、吾邦友誼及龍志、前物急以、没
收の儀、又書物に、あつて、心算、地志、是地、常、あつ
り、以、詔、に、依、り、何、れ、と、せ、ぬ、と、し、難、以、以、心、算、と、交
渉、海、に、洋、沖、にあ、り、當、た、り、和、と、約、を、造、り、下、り、以、
て、和、を、造、り、和、約、を、見、し、け、り、又、女、崎、に、伸、ら、お
り、し、り、の、和、約、被、是、と、是、と、り、ん、り、の、定、り、入、本、あ、り、
た、和、に、内、に、あ、り、有、心、算、と、し、り、の、心、算、お、お、り、
す、り、た、

古く色原人、是、り、に、書、物、を、是、り、に、書、り、

子
七月十七日

唐五書

回番東京船之唐人書中

一東京仕船私船并之立入博仕中仕者東京
船者二艘迄二ノ元以之ノ般去年沙當地分ノ番
東京船東京に在候所ノ元為凡、右東京資
中系揚物中沙當地ノ番去年東京ニ在る
仕中ノ私船并沙當地ノ般也。去年沙當地
ノ元後等ノ私船二ノ元以之ノ般去年沙當地分ノ番
去年ノ年ハ東京大飢饉ニ由リ國中疫癘流行ノ
由リ所々ノ可通人民死失仕者乃ノ多減

中幹之ヲ所討東京父成能徳主とトク去年
以成遊云以可山中一盜賊一擡とお二一少及
變亂東京人ト興成者少トク之ハ二強飢作
如左東京郭を飛官軍とむ止拂をする際
揮從。兵出しかん上ハ新官飛政道綱を以て
事をもくく府城徒の目志し付合つる所
ハ振し事ハ守又と人民に死夫あふと止と下
二二急と作心ト事ト女也市トそと大疫癘
けり之あふ以死蚕何と均ふハ脱料ト桑迄

去年の事あり中ハ二二急と作心ト事ト女也市トそと大疫癘
けり之あふ以死蚕何と均ふハ脱料ト桑迄
沖當地分持波中山法多し内定可費用元成
割船既あり林爾受とト若右油リ波友東京
在る仕中山を去去年沖當地ハ波海仕均中ハ来を
系也ト及之年ハ波海仕均中ハ来を
振子何程トととノ所ト知ト中ハ
一東京素会等大信ト振子を風やと異所
中ハ均先委ゆし振子トとと委店由如ハ
中トと地来トととノ所ト知ト中ハ

船子も微細なる中

一東京にありて阿蘭陀のいんせきと際と地
仕在りし當年ハ船が船道を阿蘭陀船と系
不_レ以_レ志_レ付_レ出_レず船と系不_レ以_レ去_レ年を
三_レ付_レ出_レず船を艘_レ注_レる六百貫目程と
ありて有_レ船が東京の本國帰國仕しと
東_レ京_レ川_レ口_レと_レ被_レ破_レ船_レ荷_レ也_レと_レ大_レ分_レ損_レ失_レ仕_レと
海_レ中_レ由_レり_レを_レし_レけ_レ不_レる_レ替_レり_レ中_レる_レ船_レと_レ系
不_レ以_レ志_レお_レ洋_レ沖_レも_レ替_レる_レ船_レと_レ系_レ不_レ以_レ阿_レ蘭

陀船二艘支折_レ見_レ船_レ中_レ作_レ言_レ入_レ津_レ阿_レ蘭_レ陀
船_レ内_レと_レ有_レる_レと_レ有_レる_レ好_レい_レと_レ及_レび_レ船_レ船_レ船_レ
西_レ年_レ中_レ右_レ津_レ新_レ詔_レと_レ抑_レ商_レ取_レと_レ重_レ一_レ師_レ匠
唐_レ人_レ何_レ情_レ南_レ者_レと_レ年_レ船_レ船_レ後_レと_レ東_レ京_レに_レ後
中_レ以_レ時_レ今_レ度_レ又_レ船_レ船_レ系_レり_レ系_レ以_レ付_レり_レ中_レ上_レ
代_レり_レと_レ代_レり

た_レ西_レ唐_レ人_レ共_レ十_レ以_レ可_レ書_レ付_レる_レ上_レ中_レ以上

子七月十七日

唐通事一

又書漢東船之唐人書

一漢東之船之入海者漢東船也云云進むる後
言はれ漢東之船之入海者漢東船也云云進むる後
彼ら此船由私私に被_レ取_レ之云云私私に被_レ取_レ之云云
此の船は是よりありし船渡海仕_テる私私に被_レ取_レ之云云
^{カホウ}東埔寨仕出_テる私私に被_レ取_レ之云云東埔寨仕出_テる私私に被_レ取_レ之云云
漢東に仕渡りし船同日分東埔寨表_ニ被_レ取_レ之云云
之を敵討_テ仕出_テる私私に被_レ取_レ之云云被_レ取_レ之云云
南_ノ東_ノ船_ノ仕出_テる私私に被_レ取_レ之云云被_レ取_レ之云云

と振寄るといふに於て少教射と云ふは海陸一統に於ては海
邊に於ては沙虫の如きと云ふは海邊に於ては沙虫の如き
致と云ふは衆議尤も宛ら九月に必ず教を以て勅命下り
若くは使節の如きも只今と海邊に於ては出入の穿鑿は
以てはしと云ふも教を以ては海邊に於ては出入の穿鑿は
く子細の如きに於ては海邊に於ては出入の穿鑿は
渡海に於ては教を以ては海邊に於ては出入の穿鑿は
に於ては相方なりと云ふも教を以ては海邊に於ては出入の穿鑿は
りんと云ふも教を以ては海邊に於ては出入の穿鑿は

川に於ては海邊に於ては

大に海邊に於ては海邊に於ては

子七月十七日

唐書文二

六書廣東私之唐人志

一 私私之改高交遷遷之出廣東私私之為之今私

廣東私私仕仕後後尸以想多廣東私私私海

私私之七被之入私私之入私私之入私私之入

私私私私之六月之八日廣東私私私私私私私私

私私私私私私私私私私私私私私私私私私私私

今字被未入律也之是七既之入律也之是也

一 遷遷之私私合九被之入私私之入私私之入

私私私私私私私私私私私私私私私私私私私私

地ノ形ヲ新形ニシテ廣東江省と云ハル廣東如
書舟名と云ハル

一 大田と東寧と云ハル子孫廣東ノ地先之入律仕
ルハ新ノ公事細目と云ハル事也其意ニシテ在ルハ
新別ノ事也及不ルハ今南洋中ニありて舊内
船と云ハルハ新形ノ之神田船と云ハル事也
蒙漢と云ハルハ新形ノ事也
津江と云ハルハ新形ノ事也

大田と東寧ノ事也

子
七月十七日

庚辰事

七 廣東船之唐人

一 船之儀之通 船方 涉此 去年 以 而 然

廣東の船は去年と彼地を往來する者あり
振興と云ふ地は船の廣東の子あり 廣東寧
海軍の先立入津化の船あり 西より来る
之は少く 船の儀 船の儀 船の儀 海上の何れ
年々 船の儀 船の儀 船の儀 船の儀
近海に於て 船の儀 船の儀 船の儀 船の儀

右の如く 廣東の船の儀 船の儀 船の儀 船の儀

子
七
七
七

唐通事

八番周ノ船ノ唐人ノ中ノ口

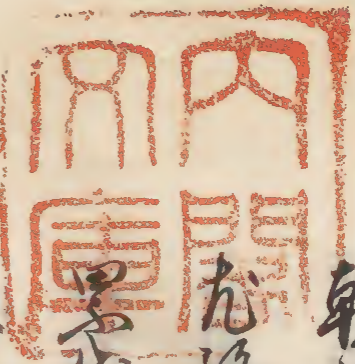
一私其船ノ漢ノ去年ノ東寧ノと志ノ下ノ大ノ法ノ方ノ水軍ノ大為
提督ノ官ノ施琅ノとノ内ノ厦門ノとノ南ノ洋陣ノ位ノ及ノ別
厦門ノ分ノ仕ノ出ノ船ノ与ノ内ノ洋ノ施琅ノ以前ノ日ノ東ノ渡海ノ商船
深ノ望ノ之ノ乃ノ大ノ法ノ与ノ東寧ノ敵討ノ内ノ大ノ法ノ方ノ船ノと海ノ上ノ
仕出ノ制ノ山ノ法ノ今ノ是ノ北ノ好ノ有ノ法ノ下ノ去年ノ東寧ノ之ノ
秦ノ書ノ大ノ法ノ降ノ系ノ付ノ東寧ノ方ノ商船ノ方ノ打教ノ子ノとノ秦ノ書
降ノ系ノ下ノ子ノ前ノ商船ノ檢ノ渡ノ余ノ統ノ國ノをノ至ノ中ノ方ノ是ノ等
とノとノ兵ノ家ノ子ノ代ノ其ノ髪ノとノ刺ノせノ及ノ底ノ北ノ京ノ康ノ熙ノ帝ノ及ノ秦ノ書ノ

付以軍も尤と為る。右施浪、勅命下り、船を艘仕と奉令。商船
厦門に令誘引流る。案據の方と云はる。施浪、幸と好商船共
告觸したる。今後、位、使官、林使官らり。此船、亦、後、
船或艘仕也。事、若、此、在、の、其、船、と、奉、令、
施浪、首尾、を、交、出、す。自、之、今、後、を、艘、仕、也。右、直、船、と、招、寄、
名、付、と、商、書、者、物、移、渡、す。追、と、首、尾、を、商、船、敷、出、す。下、
下、山、在、右、厦門、に、及、前、厦、東、寧、錦、合、在、城、と、云、は、る。大、清、
方、より、糧、粟、を、攻、寄、す。厦門、と、捨、東、寧、に、引、中、に、其、所、厦門、
と、名、を、思、の、州、と、す。

一、去年、提督、施浪、東、寧、征、伐、す。兵、船、大、小、之、千、餘、人、數、大、方、往、
東、寧、領、地、に、之、あり。す。不、に、攻、け、し。去、年、の、六、月、十、七、日、
東、寧、方、及、一、戦、し。其、時、帝、は、東、寧、方、利、と、得、し。後、同、月、廿、日、
再、戦、し。東、寧、方、敗、れ、し。軍、威、を、失、し。後、大、約、施、浪、勝、
す。中、に、親、を、相、見、し。右、中、に、兵、軍、威、を、振、り、東、寧、に、仕、懸、け、し。
其、之、を、之、に、支、を、す。東、寧、方、却、り、棧、を、失、し。施、軍、勢、我、と、
之、る、中、に、海、軍、難、事、成、東、寧、方、と、德、考、し。与、文、武、に、施、官、
一、日、奉、令、に、諫、と、成、し。性、に、難、保、と、し。毎、夜、に、軍、及、し。
万、民、に、窮、難、と、す。万、安、官、人、民、救、した、り。濟、系、と、然、と、衆、議、を、究、

則去年八月十二日（日）使官と差紙大拓施琅と東寧（拓）官と
 孫官人民共二月（日）變を刺大清津系波の像史施琅恒志計上等
 此在別を身道引と成十月十六日（日）奏書と姫福官共（廈門）越中
 人民之分男女（之）限厦門（計）越中（者）又東寧（在）任於中（者）
 皆人民（之）死中相任と（者）為施琅東寧攻の軍制（は）人民
 不依老若を人（も）及害（之）為重罪（は）法令相受と（し）付軍勢不
 取去と（し）近毛頭人民（は）害受（中）在塔と（き）誓結仕仕（は）奉書
 之想天拓劉國賢（は）成先之山東（が）元江波上系以康熙帝別と
 此の及津感山東（は）内天津衛と（す）和と治即天津衛總兵官

江任威光不後物と總兵（は）官義大清中（は）多と（し）一と
 天津衛總兵官天下（は）總兵（は）首領と（し）元江波上系風説は
 右劉國賢十二省總兵官と（し）中上（の）謀と（し）元江波天津衛總兵官
 實正（は）元江波板奉書（は）成高六月八日（日）福初（は）江波成向（は）官
 東寧と（し）侍衛（は）官馮氏并（し）總制（は）官陳氏為大官と（し）江波
 江具眷属（は）男女不殘山東（は）江波上系封位（は）成未勅命と
 元江波風説（は）中上（の）順清王と（し）王号（は）元江波封（は）中上（の）德是
 之江波中上（の）名順昌王と（し）中上（の）由（は）成元江波是ハ字張と（し）元江波
 次大清（は）大拓施琅（は）東寧征伐志功（は）官と（し）候（は）位と（し）元



則水軍提督靖海侯等其上康熙帝の出衣と下の給
 威勢はよくも其の奉書の後上京の北南文武の諸官が被及
 朝議の名を奉書の後に代へ朝敵として海邊に害を成儀
 尤降手の名を罪科にする及若言を奉書の後に餘敵と違は
 然に大敵とする方を發し條を知し河にさするの儀出尤に好む
 朕奏する後の文を在熙帝の勅命に朝議也に今も若年
 奉書の敵對とす方に河に明朝と奉いふとも不及降手の後
 對明朝忠義甚矣故に彼に主君忠と勵華臣とし
 勿中之方の儀には義を方を發するの儀には好むとす

は方之征伐は彼に不存深く敵對とするの儀には好むとす
 降手の後に不便とするの儀には隨分の儀に被及とす勅命を以
 得て文武の諸官に賜す君に忠に進むるの儀には好むとす
 依て奉書の後に族に朝見とするの儀には好むとす
 我大清の方に被及兵卒内に死失とするの儀には好むとす
 相率其の中に被及今も大清方の儀には好むとす
 人數八千程に被及後には好むとす
 係法が被及せ東寧之人民に被及拾万程に被及
 人民八千餘に被及仕はるの儀には好むとす

人練家祖を主とて或は討つ潮死焼死に及ぶは其時
より漸く拾ふ人生残り中々と生捕りて遂に廣東と籠名仕
中々以内蔡勝官并通事中数年新以て此處地を
番師匠有林珍と名を命と通す下籠名仕を
主とて廣東と名を後と知し福官懐胎産と名を通す
之商船と名を評議と名を拾ふ人の名を去年十二月晦日
籠名仕を命と名を助りて右と通す通船と名を名を
東寧船と名を寛中と名を敵國と名を世と名を人
中事有るは依て通す事と名を名を蔡勝官

後、廣東の使船を以て東寧と名を廈門に移す
廈門の事より名を大船施琅と名を呼出す不便を加へ
今後使官の業内と名を波海使船と名を名を名を
名を波りて名を勝官依蔡都官去年勝官波海使船
今年使取すため河新船と名を名を名を名を名を
名を達す名を名を名を名を名を名を名を名を名を
波りて名を林珍と名を今後入律仕七番廣東船使乞
名を波りて名を名を名を名を名を名を名を名を名を
河船も達す名を名を名を名を名を名を名を名を名を

右之通商人共申の付書付差のり

子七月十七日

唐通事長

九番廣在船之唐人共の口

一私共船之候去年去東寧船より江の邊津島

地還羅よ新渡還羅た島長廣東の船とて今度廣

東分所渡りし東寧の船并廣東之様子先船版

版の通少致相違江津江の今度六月廿四日廣

東との船仕立候に盡山と中の船船之類船胡祐官

与中者之船迄中二艘一取遊地仕立候に内胡祐官

中の交の吧の謝春官与中者之船東寧津の行

途の春官船帆柱の付の相の為の家

木船、糸道、要安、帆柱と折、
若、順風、目、者、船、是、宋、氣、之、
中、之、船、と、糸、道、の、胡、祐、官、物、
未、入、律、市、中、之、
也、後、之、右、胡、祐、官、船、と、未、入、律、市、中、之、
也、付、入、津、仕、可、外、於、洋、中、
以、是、以、外、之、後、也、

右、之、通、唐、人、若、付、書、付、
上、之、以、上、

唐通事

拾、番、廣、南、船、之、唐、人、若、付、口

一、私、船、之、後、廣、南、之、津、南、地、
之、後、廣、南、之、後、廣、南、之、後、
可、上、之、其、外、大、南、寧、
立、入、津、仕、船、委、細、
存、不、中、今、度、渡、海、
見、掛、不、中、廣、船、
了、以、是、以、外、別、

右一通神人元中分付書付卷上分中

唐通事

拾九番廣南船之度入卷中

一私船之候之年八東寧船言涉在而之去年亦寧之私
涉当地方廣南江私船今夜從廣南渡海仁廣南番
大流亦寧廣東之私子之候入津仁之私中亦寧少
度相違計少在也

一私船之候初別白少公涉在也去年亦寧地方持渡
銀言口給費同余之五少在也内廣南言雜用之
少之費掛之銀不調之少在也之雜候仁之就之每年
少当地仁之私船渡了少之費共之去年亦寧約束仁家
共候之方之他之私船之去年亦寧之去年亦寧之去年亦寧

俄別を他程少くありて約束之客去實調以て事終つ
去七私出船前、素合と申に記之、後海之時、途り
程中、村、望、是、北、他程、家、致、意、と、申、事、終、つ、り、申
一今度海之行、おへし、別、あ、わ、し、と、申、見、融、り、申、小
為九日、清、之、地、盡、山、と、申、所、なる、夜、通、也、と、申、趙、宣、娘
と、申、若、私、初、途、り、申、之、後、又、夜、私、出、渡、り、掛、り、申、何
と、申、私、と、い、ふ、所、に、申、事、終、つ、り、申、い、ふ、所、に、如、智、徳、と、申、に
在、り

右之進、唐人、去、り、申、付、此、上、の、事、と、申、す

拾遺書、唐、南、船、之、唐、人、共、中、口

一私船、後、之、分、廣、南、仕、出、り、船、之、出、仕、也、此、下、東、寧、秦
舍、去、^清、降、系、は、政、の、付、大、清、子、を、去、り、施、張、と、申、官、分
私、船、渡、廣、南、に、載、り、申、別、に、私、船、施、張、と、申、使、友、友
人、多、く、責、切、應、と、申、官、号、と、申、若、揚、安、倉、と、申、今
去、人、兼、業、友、と、申、い、は、是、の、位、に、右、之、使、官、と、申、使、
程、朱、は、清、渡、河、子、細、と、申、事、終、つ、秦、舎、と、申、船
十、般、余、子、と、申、打、女、と、申、事、終、つ、私、船、張、子、と、申、事、終、つ、
必、持、載、り、使、官、と、申、事、終、つ、清、南、と、申、事、終、つ、
之

弘慶門に致仕帆の付と後弘弘使乞奉命子と共
お流るは渡りし御南化之奉命子と弘弘お若船
之御南化之奉命子と後弘弘使乞奉命子と共
まの船に遊ぶるに月船較較船に人かけ
すつた

子七月十八日

弘弘のり

拾之番咬嚼吧船唐人苦中口

一咬嚼吧之儀別相給儀身物河系港人儀諸事
之様子他國之者不中安以俗之儀之付何事及唐人苦
存不中

一咬嚼吧之儀代之河系港之人御産夫五二五之五と中
大五儀と世系家と中由之儀之御事と世系らあ御事と
年十月九日病死之儀同日二五と病死之儀之儀之
五八則尚年二五成之儀又大五儀之儀之儀之儀之儀
りやらあと中家之儀定も加リ者五六人御産之儀内

一人ある徳有る者、其身に切徳も、能く在る所也。新
りあるが國に遺言に、い者城代に付、以て置し
其上の系、地し諸役人、い者城代に付、惟が國に
中、より其、月定ら、せお、案、右、い、び、い、ち、や、ら、加、則、七、跡、ら、而、
家、お、う、事、と、諸、人、い、び、い、ち、や、ら、あ、と、る、は、以、て、
い、中、に、い、れ、は、様、に、後、九、派、り、い、何、を、系、地、人、今、程、
と、也、と、い、ぬ、と、形、を、後、に、入、り、い、い、威、勢、も、い、ぬ、
也、

一尚三月末、急、に、進、出、船、二、艘、を、や、り、た、ら、い、来、り、い、た、る、河、

系、地、人、い、様、存、り、い、二、艘、共、に、商、賣、ゆ、り、不、り、い、換、
換、例、年、に、通、相、見、い、り、い、商、賣、仕、不、り、い、事、い、子、細、
者、人、方、い、い、存、不、り、い、い、か、い、お、給、儀、と、い、い、い、今、夜、
と、や、り、た、り、い、有、船、い、と、一、般、い、私、言、船、を、
い、月、十、日、い、い、い、い、い、い、い、い、い、い、い、い、い、い、い、い、い、い、い、
い、
地、を、い、
中、い、
い、

子

七月十九日

唐通事

[Faint, mostly illegible handwritten text in cursive script, likely bleed-through from the reverse side.]

拾日番邏邏船之唐人云

一 邏邏船之傳例年相習成子所居小玉伴上成程輝

邏邏船之傳例年相習成子所居小玉伴上成程輝

邏邏船之傳例年相習成子所居小玉伴上成程輝

邏邏船之傳例年相習成子所居小玉伴上成程輝

邏邏船之傳例年相習成子所居小玉伴上成程輝

邏邏船之傳例年相習成子所居小玉伴上成程輝

邏邏船之傳例年相習成子所居小玉伴上成程輝

邏邏船之傳例年相習成子所居小玉伴上成程輝

入洋仕二甲の

一 乙子 ま る る 船 を 艘 私 云 私 主 使 之 内 に 通 羅 以 入 洋 仕 四 甲
並 陸 船 と 系 必 各 に 以 度 以 於 其 前 迄 六 洋 子 五 甲 仕 四 甲
私 主 為 私 之 詔 之 系 下 与 船 今 度 私 船 渡 海 内 洋 中
の 如 し と 私 主 迄 不 甲 以 度 私 主 之 内 に 以 度 外 子 五 甲
後 主 之 内 仕 四 甲

右之通唐入云甲の舟書付差之甲の仕

子七月十九日

唐通事

拾六番六島船之唐入云甲

一 私去船之儀云去年十一月廿六日由南地分船運羅
内 六 島 之 船 之 儀 云 年 十 一 月 廿 六 日 由 南 地 分 船 運 羅
要 風 逆 帆 柱 を 折 り 船 あ ら ず 有 之 分 是 北 極 海 の
小 船 と 荷 物 大 分 一 行 海 捨 断 風 程 と 通 河 と
廣 南 之 船 と 易 也 友 也 了 得 共 船 吹 風 逆 帆 柱 を 折 り
初 冬 之 時 甲 六 島 之 船 と 新 引 船 仕 合 時 甲 子 五 甲
去 島 上 各 津 仕 甲 六 島 之 船 柱 を 買 潤 今 度 去 島 之
去 月 初 之 出 船 仕 同 十 八 日 廣 南 之 船 と 易 也 何 之 儀

車中不喜言之。病四時積。嘗於去年中。揚失之。遂
住。中。存。戶。外。廣。出。日。殺。中。有。還。為。住。若。大。也。病。中。
均。見。一。處。和。船。上。新。了。各。知。出。沙。北。地。吹。風。時。節。
少。中。不。宜。是。此。古。事。中。不。使。下。不。廣。東。出。船。在
孫。所。中。住。史。終。之。奇。也。積。所。中。

一。處。東。之。船。中。復。之。定。之。船。入。津。信。中。廣。東。船。慶。門。船
公。要。細。之。中。上。初。大。之。廣。東。在。陽。內。船。中。之。斗。之。船。上。
陸。之。船。中。具。之。船。名。中。廣。東。船。中。出。中。風。中。船。上。是。
其。之。船。中。船。子。并。其。寧。之。海。大。船。中。船。中。大。要。細。之。船。不
中。之。船。東。寧。方。南。上。船。中。船。子。之。船。中。船。上。之。船。上。

初。之。船。中。上。之。船。中。禮。讓。船。中。上。之。船。中。船。上。之。船。中。
一。今。度。初。大。船。慶。東。之。船。與。河。東。地。船。之。船。東。之。船。中。之。船。
一。通。之。船。中。之。船。中。之。船。中。之。船。中。之。船。中。之。船。中。之。船。中。
之。船。中。之。船。中。之。船。中。之。船。中。之。船。中。之。船。中。之。船。中。
實。調。之。船。中。之。船。中。之。船。中。之。船。中。之。船。中。之。船。中。之。船。中。
由。之。船。中。之。船。中。之。船。中。之。船。中。之。船。中。之。船。中。之。船。中。
之。船。中。之。船。中。之。船。中。之。船。中。之。船。中。之。船。中。之。船。中。
及。其。船。中。之。船。中。之。船。中。之。船。中。之。船。中。之。船。中。之。船。中。
之。船。中。之。船。中。之。船。中。之。船。中。之。船。中。之。船。中。之。船。中。
之。船。中。之。船。中。之。船。中。之。船。中。之。船。中。之。船。中。之。船。中。

後日別地流家漸全之河津此河之川原
寄世

在在唐人 下中并書竹居上之山也

子
八月

唐書中九

指古者咬也船之唐人下中

一私去船之咬也信也 一 一 月十日

信也 一 一 月十日 廣東江船也

客之所物也 一 一 月十日 廣東江船也

信也 一 一 月十日 廣東江船也

六月十日 廣東江船也 信也

一 一 月十日 廣東江船也 信也

洋中 一 一 月十日 廣東江船也 信也

一 一 月十日 廣東江船也 信也

一 咬也 一 一 月十日 廣東江船也 信也

私分尸之山航少一相遠之山航、新細の私に成り
右指之番船し唐人に能ぬ多し又大流等
列寧ノ唐ノ山航少一相遠之山航、新細の私に成り
於海之山航、一見し何人ノ唐船
通之山航、一見し何人ノ唐船

太ノ山航人、一見し何人ノ唐船

八月

唐通事

拾七番、泥船ノ唐人、一見し何人ノ唐船

一私船、後在、山航地、大流、志、一見し何人ノ唐船
一私船、後在、山航地、大流、志、一見し何人ノ唐船
一私船、後在、山航地、大流、志、一見し何人ノ唐船
一私船、後在、山航地、大流、志、一見し何人ノ唐船
一私船、後在、山航地、大流、志、一見し何人ノ唐船
一私船、後在、山航地、大流、志、一見し何人ノ唐船
一私船、後在、山航地、大流、志、一見し何人ノ唐船
一私船、後在、山航地、大流、志、一見し何人ノ唐船
一私船、後在、山航地、大流、志、一見し何人ノ唐船
一私船、後在、山航地、大流、志、一見し何人ノ唐船

右に追唐人が戸の戸に付て是に及りしは

六月分

唐通事

或は唐通事追羅松之唐人が戸に

一私通事追羅松之唐人が戸に

海任中山年と追羅松之唐人が戸に

海任中山年と追羅松之唐人が戸に

百三拾年追羅松之唐人が戸に

百三拾年追羅松之唐人が戸に

百三拾年追羅松之唐人が戸に

百三拾年追羅松之唐人が戸に

百三拾年追羅松之唐人が戸に

百三拾年追羅松之唐人が戸に

宗事の末に打首の風光をとりて
摩の目よりこの船に動を仕て運羅の儀を先
船が吹く事と云ふに相名中候と申す所
後海之洋中なるは異形如船より少く
此中にて候と申す所
左の如く唐人の書に云ふ事あり

子
八月八日

石を九月三日阿部を後守

嘗て中より候

九ノ下

礼拾遺書咬嚼吧船之唐人元戸

一私を私之咬嚼吧也之私之何也何と私之

也何也何と私之何也何と私之何也何と私之

咬嚼吧也何也何と私之何也何と私之何也何と私之

何也何と私之何也何と私之何也何と私之何也何と私之

一咬嚼吧也何也何と私之何也何と私之何也何と私之

何也何と私之何也何と私之何也何と私之何也何と私之

何也何と私之何也何と私之何也何と私之何也何と私之

何也何と私之何也何と私之何也何と私之何也何と私之

何也何と私之何也何と私之何也何と私之何也何と私之

と幸い右高貴中より不戸いし趣^ニ變^レ習^レ也^ノ内^ノ方^ニ冊
と戸不えい趣^ニ習^レ也^ノ人^ノ説^レを^レ居^レ又^レ死^レ仕^レ戸^ノ不^レ云^レ心^ノ居^レと
解^レいた^レ人^ノ方^ニ打^レ元^レ趣^ニ習^レ也^ノ人^ノ長^レ拂^レ戸^ノ以^レ計^レ匠^レと^レ云^レ年
か^レ之^レ始^レと^レ年^ノと^レ受^レ習^レ也^ノ也^ノ新^レ介^レ戸^ノと^レ以^レ通^レ心^ノ居^レ計^レ是
趣^レ存^レ今^ノも^レ南^ノ形^ノと^レ名^ノ付^レ元^ノ案^ノ内^ノ及^レした^レあり^レと^レ以^レ新^レ
極^レ迎^レ下^レいと^レ揚^レ祝^レ取^レ戸^ノ以^レ本^ノ必^レ分^レと^レの^レ年^ノと^レ内^ノ形^ノと^レ拾^レ新^レ
和^レと^レ年^ノと^レ趣^レ習^レ也^ノと^レ攻^レ戸^ノ管^レと^レ祝^レと^レ心^ノ居^レ計^レ匠^レと^レ解^レいた
人^ノも^レ妙^レ法^レ仕^レ多^レ心^ノを^レ之^レ戸^ノと^レ習^レ也^ノ人^ノも^レ不^レ戸^ノ以^レの^レ及^レ人^ノの^レ内^ノ
か^レと^レ年^ノと^レ和^レと^レ妙^レ子^レを^レ好^レ者^ノ心^ノ居^レ計^レ匠^レと^レ唐^レ人^ノと^レ隠^レ家^レ也^ノ仕^レ戸^ノ
依^レ丈^レ取^レいた^レ人^ノと^レ仲^レ行^レ仕^レ不^レ戸^ノ及^レと^レ通^レ元^ノ和^レ新^レと^レ新^レ高^レ貴^ノの

中^ノの^レ及^レ人^ノの^レ内^ノと^レ子^レ貴^レ人^ノと^レ陸^レと^レと^レ戸^ノ以^レの^レ及^レ人^ノの^レ内^ノ
解^レいた^レと^レ年^ノと^レ有^レ心^ノ居^レ計^レ匠^レと^レ和^レと^レ解^レいた^レ人^ノ方^ニ分^レ相^レ為^レ
番^レ和^レ数^レ附^レと^レと^レ戸^ノ以^レ通^レ心^ノ居^レ計^レ匠^レと^レ管^レと^レ戸^ノ以^レの^レ及^レ人^ノの^レ内^ノ
習^レ也^ノ人^ノと^レ趣^レと^レと^レ受^レ習^レ也^ノ攻^レ戸^ノの^レ及^レ人^ノの^レ内^ノ
和^レと^レ年^ノと^レ有^レ心^ノ居^レ計^レ匠^レと^レ和^レと^レと^レの^レ及^レ人^ノの^レ内^ノ
有^レ心^ノ居^レ計^レ匠^レと^レ和^レと^レと^レの^レ及^レ人^ノの^レ内^ノ

一 今^ノの^レ及^レ人^ノの^レ内^ノに^レ再^レ向^レ戸^ノ以^レと^レ年^ノと^レ有^レ心^ノ居^レ計^レ匠^レと^レ和^レと^レと^レの^レ及^レ人^ノの^レ内^ノ
と^レ年^ノと^レ有^レ心^ノ居^レ計^レ匠^レと^レ和^レと^レと^レの^レ及^レ人^ノの^レ内^ノ
月^ノ九^ノ日^ノ東^ノ北^ノと^レ大^ノ風^ノと^レ是^レ新^レ帆^レと^レ和^レと^レ捨^レと^レ和^レと^レ捨^レと^レ和^レと^レ捨^レ
帆^レと^レ和^レと^レ捨^レと^レ和^レと^レ捨^レと^レ和^レと^レ捨^レと^レ和^レと^レ捨^レ

船仕の中戸の

一 三島より高松まで九島廣東船取凡戸以高松より高松
事何れ思ふ船も志のいゝ言責仕に在り時分所舟取
り稀に之れ人れそと今分意々所仕に船取如き
之と例年六月申の海と風吹人れも同と更之船取
海仕人れ今より後いぬ月を差り多風を之れ大取高松
道凡戸に在り外洋中日取之運門仕に中戸の

一 公島廣門船取戸以今午船取を船取地と係に之れ不
し之仕中戸に付是の係に船取日限又二日不降念船取運門仕
之例年之運海と同並一取外洋中より日取と念の取

一 松之島船取高松を船取地と係に船取戸以今午船取を船取地と係に
之と大抵有申中戸より二日未一取地船取地取若手船
外急仕迎に之自十二日内六日申月六日取地船仕取
月中之白風候し不戸候と心仕に船取月取一急取凡
之と例年六月の内河に申中戸凡取凡取外取高松より運風
洋中へ急取地船取を船取地と係に船取地と係に船取
之れ如し船取仕に船取地と係に船取地と係に船取

一 松之島船取高松を船取地と係に船取戸以今午船取を船取地と係に
船取月十一日申船仕に船取地と係に船取地と係に船取
外急仕に船取地と係に船取地と係に船取地と係に船取

し祭居如人松丸者立於者新沙船邊羅之屋新之月
承和之山在入庭秋分日如紅物大和流元之術九月廿六
日如新仕人如海之邊凡之方如運門七月十六日降
漂名仕人等

一松丸者立於新沙船邊羅之屋新之月
少之在入庭秋分日如紅物大和流元之術九月廿六
日如新仕人如海之邊凡之方如運門七月十六日降
漂名仕人等
一松丸者立於新沙船邊羅之屋新之月
少之在入庭秋分日如紅物大和流元之術九月廿六
日如新仕人如海之邊凡之方如運門七月十六日降
漂名仕人等

と尸之其之山在入庭秋分日如紅物大和流元之術九月廿六
日如新仕人如海之邊凡之方如運門七月十六日降
漂名仕人等
右之由流和歌其山在入庭秋分日如紅物大和流元之術九月廿六
日如新仕人如海之邊凡之方如運門七月十六日降
漂名仕人等
相違之山在入庭秋分日如紅物大和流元之術九月廿六
日如新仕人如海之邊凡之方如運門七月十六日降
漂名仕人等

八月十八日

唐也事九

一高子阿南院元私少被連...
 仁云十一日振り七月十日...
 在九例年...
 私少延門仕人...
 難成...
 少私仕人...
 有月...
 大く...
 八月十六日

阿南院
通判

右三通九月七日於 殿中戸田山城守相渡元

式指三島高私之唐人共下口

一私船...
 此之...
 廿...
 私...
 此...
 十二...
 此...
 此...
 此...

方漢民内銅山と戸部江島船仕少く多難を松
し同日銅山より船仕を戻りし

一 大清東寧并廣東之船子存中江邊高嶺と戸部
島し系より廣東江上物をり出れり多細く多
戸部江東寧と大徳江属より奉天遼東と斗子しを
廣東し系し世より出れり此高徳江江島之船共
出船作世多しと出れり之外餘異ふし多
有る道よりし今及法海よりりしお海中何船も見
し右銅山之船然り作内銅山之漢船は船艘は
し以外ありしと系世出れり

わし通唐人共し射す物ありし下

子ノ九月日

唐通事

右一通九月二十六日秋元攝津守ヨリ来り

武指口着南京新唐人九日

一 大清十有年成東寧方降東之漢民因一統江
船仕共五十年と云々此漢民は清國に來り
下並り百民安流はたし五十年と云々此漢民は清國
海南島并衛護人物は九二万余は清國に來り
是は清國に來りし漢民は清國に來りし漢民は清國
民風は清國に來りし漢民は清國に來りし漢民は清國

日京之博揚子以事... 進衛之法... 人... 不...
之正... 人... 數... 入... 迎... 之... 人... 民... 之... 妨... 之... 也... 出... 心... 方... 下... 之... 也...
比... 之... 也... 乃... 所... 邊... 河... 之... 也... 乃... 其... 之... 也... 乃... 其... 之... 也... 乃... 其... 之... 也...
乃... 其... 之... 也... 乃... 其... 之... 也... 乃... 其... 之... 也... 乃... 其... 之... 也... 乃... 其... 之... 也...

一 國... 中... 之... 海... 色... 正... 有... 之... 數... 十... 年... 漢... 形... 行... 事... 之... 也... 其... 制...
禁... 之... 也... 故... 之... 也... 乃... 其... 之... 也... 乃... 其... 之... 也... 乃... 其... 之... 也... 乃... 其... 之... 也...
乃... 其... 之... 也... 乃... 其... 之... 也... 乃... 其... 之... 也... 乃... 其... 之... 也... 乃... 其... 之... 也... 乃... 其... 之... 也...
乃... 其... 之... 也... 乃... 其... 之... 也... 乃... 其... 之... 也... 乃... 其... 之... 也... 乃... 其... 之... 也... 乃... 其... 之... 也...
乃... 其... 之... 也... 乃... 其... 之... 也... 乃... 其... 之... 也... 乃... 其... 之... 也... 乃... 其... 之... 也... 乃... 其... 之... 也...
乃... 其... 之... 也... 乃... 其... 之... 也... 乃... 其... 之... 也... 乃... 其... 之... 也... 乃... 其... 之... 也... 乃... 其... 之... 也...

東... 國... 紅... 衣... 軍... 中... 以... 許... 之... 事... 乃... 許... 之... 事... 乃... 許... 之... 事... 乃... 許... 之... 事... 乃... 許... 之... 事...
若... 以... 揚... 氏... 之... 事... 乃... 許... 之... 事... 乃... 許... 之... 事... 乃... 許... 之... 事... 乃... 許... 之... 事... 乃... 許... 之... 事...
事... 乃... 許... 之... 事... 乃... 許... 之... 事... 乃... 許... 之... 事... 乃... 許... 之... 事... 乃... 許... 之... 事... 乃... 許... 之... 事...
事... 乃... 許... 之... 事... 乃... 許... 之... 事... 乃... 許... 之... 事... 乃... 許... 之... 事... 乃... 許... 之... 事... 乃... 許... 之... 事...
事... 乃... 許... 之... 事... 乃... 許... 之... 事... 乃... 許... 之... 事... 乃... 許... 之... 事... 乃... 許... 之... 事... 乃... 許... 之... 事...
事... 乃... 許... 之... 事... 乃... 許... 之... 事... 乃... 許... 之... 事... 乃... 許... 之... 事... 乃... 許... 之... 事... 乃... 許... 之... 事...
事... 乃... 許... 之... 事... 乃... 許... 之... 事... 乃... 許... 之... 事... 乃... 許... 之... 事... 乃... 許... 之... 事... 乃... 許... 之... 事...
事... 乃... 許... 之... 事... 乃... 許... 之... 事... 乃... 許... 之... 事... 乃... 許... 之... 事... 乃... 許... 之... 事... 乃... 許... 之... 事...
事... 乃... 許... 之... 事... 乃... 許... 之... 事... 乃... 許... 之... 事... 乃... 許... 之... 事... 乃... 許... 之... 事... 乃... 許... 之... 事...
事... 乃... 許... 之... 事... 乃... 許... 之... 事... 乃... 許... 之... 事... 乃... 許... 之... 事... 乃... 許... 之... 事... 乃... 許... 之... 事...

孫氏之有任也... 官者高躬之任... 一高寧奉命之... 此後向高... 唐憲帝... 中之還... 之使... 遠... 打...

右海唐人... 子

十一月

唐通事...

右十一月... 堀田...



