

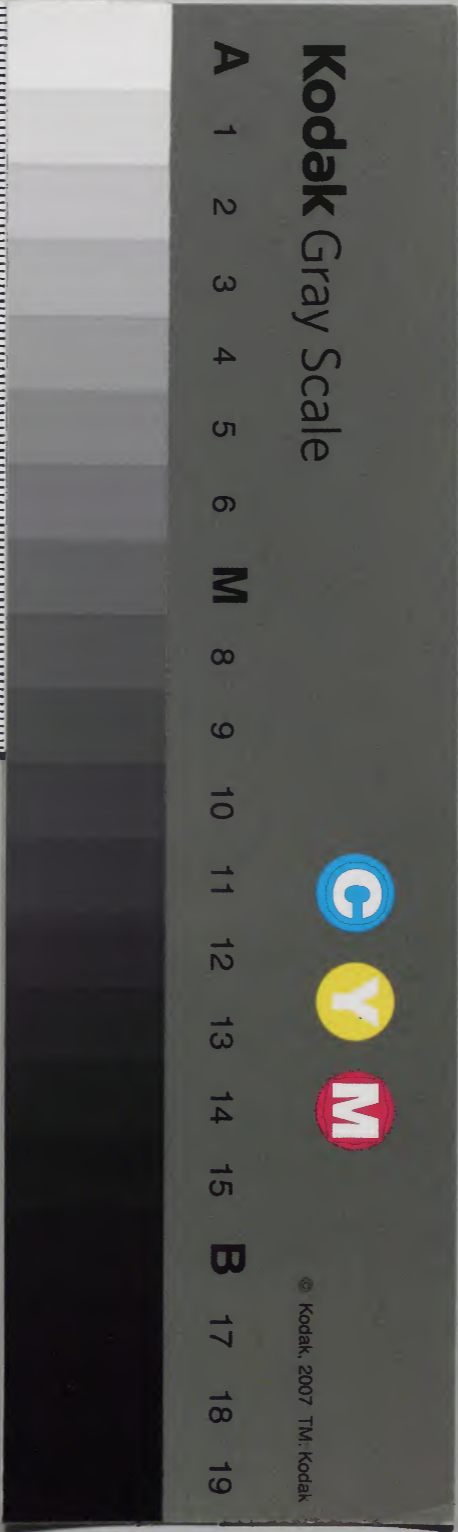
山鹿語類

廿三

和書門			
二七九二	九	二	類
八七	函	號	
三	架		
四	冊		

內閣文庫			
二七九二	九	二	類
四	冊		
元	函		
一	架		

內閣文庫	
番號	和 27992
冊數	45 (25)
函號	190 357



山鹿語類卷第二十三目錄

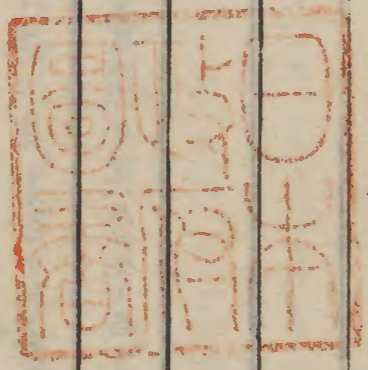
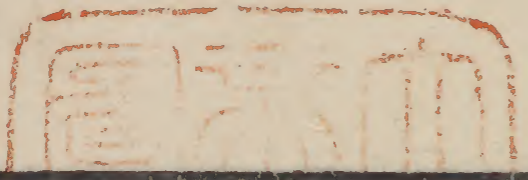
士談二

養氣

度量

志氣

温藉



明治十四年...

音前...

山鹿語類卷第二十三

士談二

養氣

師嘗曰楠正成か言、武士ノ勇氣ヲタムルモノ五アリ一ハ妻女ニハ幼少ノ
 子ニハ財宝四ハ病氣五ハ難之武士常ニ可嗜、処爰ニアリ聊ニカセニ不
 可仕ト云リト、案ニ能氣ヲ養フヲ得タリニハ五ノ中ニ居テモタムベキ義
 アリカレ内ヲ練ル初ハ先外ヲ制スル、是古人ノ戒ナレバ正成か此言武士ノ戒ト云ベシ
 門人問テ曰氣ヲ養テ勇ヲトリ立ト云レバヤ、モスレハ小ノ音ニ不意アレハ心是か為、
 動不是氣ヲ養フノ不入カ故ニヤ師曰易ノ震ノ卦彖傳ニ云震驚百里不喪
 匕鬯臨大震懼能安而不自失者唯敬敬而已此處震之道也ト出セリ凡震

音訓
 養氣
 養氣

動百里而驚懼者人情之常也而不喪也。驚者人情之戒也。サレバ雷電百里ヲ震
動セシムト云ハ凡聊恐ル処ナク手ニ酒ノ満タル器ヲモチテ暫モ動ケル色アラズ。是
誠ヲ尽シ敬ヲ存スルカ故ニ誠ヲ尽スト云ハ其事ニ實ニ思入ル処深キナハ死ライ
テモ安シズ死ニ於テ安ラカレバ外ノ物ニ可恐物ナシ。是誠ヨリ出ル心敬亦如此サレ
バ内ニ誠ヲキバメ敬ヲ專ニメ此氣ヲ養ヒシハ何事ニモ動轉スベキ処ナシト可心得
シ又問生死事大ナルニ於テハ能安メ小ノ物音ニ驚カアルハアヤマリヤ師曰不然
鐘ヲ打テバ則響ノアルカ如シ我能養得タルヲ以其音ニ通カト云ハ凡速ニ本ニカ
リテ轉スルヲ無シ磨バ色ヲ見真ラカイテ其意ニ安メ動ト云ハ凡唯機微動迄ニ
シテ更ニ止ムルヲ無シ養得ルヲ何斗ト云ハ凡時ニ當テシバラク通スルヲ有ルニシキ
ハ不有ニ能養則明ニ更ニクフムヲ不有也

師曰世人皆云物ニ定業アリ定業ト思フ可恐ナシト是唯誤テ思フ元ノ故ニタト
道ニハ百歳ノ壽ヲ得ト云ハ凡義ニ於テ不可道ノコトナリ有ナシハ可道ニ無シ然レバ
志士仁人ノ今日ノ行事不可恐ト云ハ凡不入相養テ而後ニ大丈夫アリ爰ヲ以テ云ハ
驚懼スベキハ定レコトナリト云ハ凡不可驚懼ノ義アリ於テハ更ニ恐ル処ナシ夫玉
ノ來ラシ先ラバ君子專恐テ避之可修行ノ義アリ於テハ安メ行ク此故ニ義ヲ先知
テ道ヲ本トメ氣ヲ養フニハ常ニ萬物ノ上ニ伸テ聊チ云ハ凡不可有
師曰武士ノ本意ヲ不失カ如ク常ニ勇ヲソカテ氣ヲイケテ置テモ問斷ナキ工
夫アラハ事物不慮ニ來ルト云ハ凡驚テ氣ヲ取ラレテアランマシ然レバ常ニ氣ヲ
ハリ物ニ恐レサルカ如致スヲ專トスル輩アリ是思シキハアラス凡情未學ノ者
ノカラ可付ニ便リアリヌベシサレバ彼臍ヲ張テ元氣ヲ強クシ天一ノ水ヲタム

音前
成
反

心火ノ火ヲシツカスルノ身かマモ此説ヨリ出又古ヨリ不動心ト云ルニ内外ノ差別アリ層々ハエ目逃カセズ雖ヲ立テ鎗ヲ突ク氣サカニメ皮膚ノ辟易ナキ是外ヲ勤ルノ勇ニメ伎倆ヲ立ノイニ此勇氣ハアイテテ求メテ勤ムルノ氣ニ相手モナク知人モ無之処ニ至テハ色欲名根利用ノ爲メニ忽ト可屈是外ニ不屈云ニ内ニシツク屈スル処アリ爰ヲ以外化生ニシハワレズ内萬欲ニヒカレズ唯義是ト共ニ從フノ人ヲ大丈夫ノ養氣ト云ベキニ此氣ヲ養フハカライレズ氣ヲハラスメ平生体ニメシカモ安ラカシ若シカラ入レト氣ヲ張ル処アズ平平生ノ心ニ非ルヲ以必伎倆ニワタツテ却テ虚トナリヌベシ也可テ夫ニ

師曰氣ハ能物ニ移リ易シ少ノ事ニモ忽變スルハ氣ニ故ニ養ヲ常ニ不致ハ鄙各ノ氣シツク可崩益ヲ取ハ酒飲マシテ思ヒ歌ヲ吟スレバ声々ヲヤカニ

成リ憂ヲ聞オハ氣ヨハク成レ都テ見聞ノ間時々轉ズ大丈夫能ワキマテ武義ノサツクト可成ヲ目ニモ耳ニモ見聞スベカズ是氣ヲ養フノ術ナリ

師曰鶏ヲ闘ハシメガ爲メハ先暗処ニ入テ彼ヲシテ外ヲ見セシメ其氣ヲ張ラシメナラフスニ先ヨハカルベキ小鶏ヲ出メ彼ニ全キ勝ヲ付シム如此ノ事教日ヲ經テ而後ニマコトニ合スル寸ハ其勇氣を盛ニメ當レ之ノ鶏無シサレハ戦ニ臨ノ時アトニ扣ハ腸ニ備ル兵士自戦ハサレテ前ノ勝敗ヲ近ク見テ討ツタレツノ様体ヲマノアタリニ見ル寸ハ其間ニ我氣コソクテ誠ノ勝負ノ時分其競ヲ違モノ此故ニ先勢勝オハ後勢キホフテ勝ヲ吞先勢負テ敗ル寸ハ後勢自然ニ敗ルハ皆氣ノ所致ニ此処ヲ味ヘテ良將ハ兵ノ氣ヲ養テ未戰ノ

問ハ其氣ヲ多クシカラシムト云リ諸事ニ此心得アルベキトシ

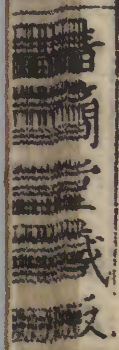
師曰武田信玄大敵ト可戰ノ前方ニハ度々諸軍ノ心合ヲ勸大方ニテハ合戰有間敷由ラ云テ彼等カ必ズ可戰ノ氣ヲ勵メ彼等是非御一戰可有頻リニ戰ヲ好ヲ猶ラサテ其氣ヲ養テ而後ニ戰ハシム故ニ士卒ノ氣常ニ十倍スト云

師曰瀧川一益勢カクニ在リ時書格ニ文書ヲセテ披見ノ時天甚暴雨震雷シテ一益カ居処ノ庭ニ落カリ又瀧川卿顔色ヲ不変書格ニ對シ又近臣アハテサソイテ一益カ傍ニ至リケルカ此風情ヲ見テ各退去ニケリト一益ハ天性勇猛剛操ヲ以テ如此ニ養ヒ得タラシ輩ハ皆以テ可然ト

師曰源君秀忠公殿中ニ於テ御能ノ時是界ノ能過テ鬼ノ清水ノ狂言

ノ最中ニ大地震見物ノ貴賤悉ク騒動ス源君卿モ平生ニ替ラセテ処ヲソシマサズ見物ノ者共ノ騒動ヲ御覽被遊于時 家光公御幼年ニマシクケレハ青山伯耆守執シ申メ御見舞ノ爲ニ被爲成ケルニ源君如此威儀ノ御容体ヲ被奉拜事相違ノ如アリシト青山カ執シ申ス処ノアヤマリト聞ヘシ後ニ御説アリケルハ都テ人間ノ動轉ヲ戒メツベキト宣嘩氣違大率地震雷此分ハ事不慮ニ起ルモノナハ平生心ヲ付テ氣ヲ落着ク動轉不可仕也ト命ジ玉リトシ

師曰先年於御前ニ鉄炮ノ藝ヲ試玉アリ有シ一日ニ足輕二組三組斗以テ出テ朝ヨリ晩迄ニ事首尾スルノ事ナルニ朝初ル輩ハ的ノ中ニ晝ヨリ晩迄ハ不変愛ニ何某カ一組晩ニ試ルニ究リケレハ朝ヨリ足輕ヲ別処ニ集



飲食ヲ快シ幕ヲ廻メ此内ニ休息セシメ幕ヲヲロシテ外ヲ不令窺如此メ而後ニ其節ニノミケレバ氣ヲ養テウタシメケレバ足輕ノ氣平生ニ信メ其中
宜シカリケリト以前ノウタセ射サシムル輩ハ晩ニ可勤者モ朝ヨリ出テ他ノ
役人ノ事有間是ヲ見物メ其是非ニアツカルヲ以不放射ト云ハレ氣悉ク
放射ニヒトシ而天地ノ氣モ晩ニ至ク我氣亦急リ飯ルノ時分體又ニ被勞
メ後ニ試ミ免ヲ以全テ不得ト又トシ小事ト云ハレ時ニ至テ氣ヲ養フ
ノ術ハ相通スベキ

師曰古人ノ教ニ急難ノ地ニ趣カシ必飲食シ或ハ睡眠シ或閉目合掌シ或大小
用ヲ通セシメ而後ニ其事ヲ辨ズバシト云ヘリ是時ニ至リテ氣ヲ養フノ術
ナルカ故ニソレト云ノ教ニハアラズメ唯其說ヲ設ルシ人ノ氣必ウハモリトシ

易ニ飲食ハ氣ヲウモリテハ快ナリ難ニ睡眠猶然リ故ニ飲食メ氣ヲ下ニシトシ睡
眠メ氣ヲ養フ閉目合掌ハ体ヲ以氣ヲ養フノ道ニ大小用ノ通シ是氣ヲ下
通セシムルノ術ニ武士戰場ニ臨ムハ出軍ノ祝アリ敵ニ勝寸ハ實檢勝關ノ祝
アリ平日ノ礼式皆此制ヲ定テ其氣ヲ養フノ道ト致ス処ニ古人ノ戒メ其厚
一可考也

師曰知命者巖墻之下不立ト云戒ノアルハ知命ヲハ弥身ヲ全メ命ヲ安セシ
一是君子ノ戒ニ然ラバ地震火事雷電ノ時分モ喧嘩氣違者有時ニ遠
遁速去テ遁之ヲヨトスベキナルニ氣ヲ養ト云ハ如此ノ節猶靜ニ守テ動
轉セサルヲ以本トスルハ君子ノ戒ニ異ルニ似タリ爰ニ於テ深心得可有譬
ハ地震ノ勇ヲ出メ家ノ下ニ居テ抄害セラレトハ不可然ト云ハ凡人多ク

清簡堂藏版

相聚ノ時地震アリシニ一番ニカケ出ニハ道理ハ宜シ似テ人是ヲ宜ト思ベカ
ズ我又快不可有其内ニ年老高貴ノ人カ主人頭奉行タシ人ノ下ノ
手本トナリ玉ハハ輩ハ不苦ト云モソレトモ前後ヲ不省馳出玉フハ
懼臆セルト可云モ成ツベキニ爰ニテ又不出ハ道理ニ暗ニサレハ道ヲ以
氣ヲ養フノコトワリニ非レバ必過不及ノアヤチ有リハ如此ノコトハリニ案ルニ
地震ハ速ニ出ルノ理シ人多ク相聚テ參會ノ礼節ノ場ハ速ニ可出ノ地ニ非
ズ其間主人有リ臣下有リ朋友有リ親疎有リ是又棄テ可出ノ人ニ
非ズ政事ヲ取クニ事ヲ致シ手ニ物ヲ捧ルハ速ニ可出時ニアラス然レバ
出ルニ出ルノ法有テ其席其人其時ノ宜シカレベキ用法ヲトノヘシハ是誠ノ
氣ヲ養フ道ト可云也震驚百里不喪匕鬯ハ是速ニ可出ノ理アラカハナリ

都テ唯義ヲ守テ事ヲタシバ其行皆理ニ當ルベキニ氣ヲ養フ以静ニ過
ズト云ル心ハアラズ

度量

師曰梁劉勰カ新論ニ觀量ノ篇アリ曰江河之流爛熳漂屍縱橫接連
而人飲之者量大故也盆盂之水鼠尾一曳必嘔吐而棄之者量小故也ト
云リ何事ニモ度量元ヤカナル輩ハ必片ニ泥着メ物ヲ自由ニ致ラテ
不得覆杯水於坳堂之上則芥爲之舟置杯則膠ト云ハ水ノ度量ヲ
云ルニ水數千三千里搏扶搖而上者九萬里ト云ハ天ノ度量ヲ云ルニ度量
廣カラサルハ萬物ヲ覆萬物ヲ載テサソルテ無ク至ラテ不得爰ヲ以天地
ヲ度量ノ至極トシ聖人ヲ度量ノ用トスベシ不然ノ間ハ唯五步ニメ百歩ヲ笑

大知ニメ小知ヲソシリ大年ニメ小年ヲ欺ク之各未度量ノ曲狹ナルニメ天地聖人ノ上ニ於テハ同年ニメ不可語ノエニ大丈夫天下ヲ以己任トス死而後ニヤム其度量大方ニ心得テハ不可叶也若小成ニ安シテ一曲一事ヲトラハ是ニヤシハトナキワカト思ハバ斥鷃ノ蓬蒿之間翱翔ヲ笑ニ不異此小大之辨ヲ不知ト云ベシ

師曰漢高祖楚項羽サシモノ勇將謀士ト云ニ其勝敗ノヨルハ唯度量ノ多カニ故ニサレバ漢王ト自挑戰シテハ願ハル時漢王笑曰吾寧闇智不能闘カト耻シム是高祖ヲ以寬仁大度ノ量アリトスル所以ニ項羽敗軍ノ時自爲歌曰力拔山兮氣蓋世是其恃ハ氣力ノ間ニナリサレバ唐ノ李徳裕カ人物志論ニ項羽ヲ評メ聰明睿智不足稱也ト云リ人ノ度量尤

不愼乎

師曰宋真西山曰人之度量相去豈不遠哉方ハ亞父之軍細柳也持軍之嚴雖人主無所屈文帝乃以是知レ曰緩急真可將也其後作相因事敏教諫積忤上心景帝以是疑之曰鞅々非少主臣也細柳之事尙在孝景時則亞父必以傲上誅尚何兵之可將使其得相文帝盡忠論諫則必以社稷臣目之二帝之度量相去不同如此ト云リ人ノ度量狹寸ハ小事ヲ以己ニサカハルヲ怒リ恨ニ以テ人ヲ害シ傷ヲモ至ル世以然リ我ニ度量ノ大ナルハ寸ハ大奉大源ヲ握テ其餘唯アルニマカス故ニ人主ノ臣ヲ用ルニモ臣ノ器ヲ用テ其末々ヲ不調ヲ不云差於テ度量大ナリト云ベキ也

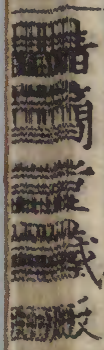
師曰唐韓退之祭田橫墓文云當高麗氏之失鹿得一士而可王何五

百人之擾々不能脱夫子於劍鈍豈所室之非賢抑天命之有常トシ
ルセリ是田横か度量ヲ論ズルユ一王荆公が讀孟嘗君傳文云得一士
焉宜可以南面而制秦尚取鷄鳴狗吠之力哉ト云ルモ又孟嘗君カ度
量ヲ云ル也

師曰蜀孔明未劉備ニ不事ノ時博陵灌州平潁川石廣元汝南孟公威
亦徐庶ト共友交メ処ニ相集テ學問談笑又四人ハ中ニモ心ヨリ相交
テ談話シ孔明ハ其生質四人ニ異ニメ自抱膝長嘆曰汝等ハ若出テ仕エト
云レ所ノ奉行守護ト成テ微官小禄ニ至ラハ是則足レクトスル所也ト云
各孔明カ志ヲ尋ルニ笑而不答孔明常ニ自比管仲樂毅管仲九合
諸侯一匡天下孔子猶稱之曰微管仲吾其被髮左衽矣樂毅克齊

而下七十余城二人共其名下蓋ヘリ孔明隆中ニ居ナカラ自比之ハ甚過
タルニ似タリ時人皆笑之司馬德宗曰周朝八百余年ノ功ヲ興セシ姜子牙漢
世四百余歳ヲ開シ張子房ニ比スベシト云レト云ル其詞ノ如ク天下三分ノ勢ヲ
立テ先主ヲ王道ニ入ナントス其志ノ度量クニテ不可計トシ誠ニ孔明カ度量
末世ノ及不処ニ非ズ

師曰楠正成カ云ク允士タラシ輩ハ小事ヲ不棄大事ヲアムマカル心得アルベシ
不然ハ必小大ノ事ニ因テ難致アルモノト云レト云レト後漢ノ光武不懼大
敵不侮小敵ト云ルニモ合又ベシ度量不深オハヤモスレハ任大ナル事ニアムミラソレテ
氣ヲ并吞セラルニ至ル類世以多シ然レバトテ内ニアテスル処非ズメハ又其度量ト思ハ
ニテモ途方ナキヲナルベシ



師曰士有經濟大畧而不脩小節是其度量ノヨル也ナリ然レモ小節ニカクワズ
 ト云テ又大閫ヲコエノ輩アルモトは何ヲ以大畧トシ何ヲ以小節トスルヲ不究明
 カ故ニ分テ越テ器用カテテ致シ是等ノ事計校スルニ不足ト云其深クハイサキヨ
 ケレモ皆分ヲ不知ノ働ヲ以終ニハ家ヲ失フニ至リツベシ人ノ度量ノ大畧ナルト云ハ如
 此ノ事ヲバ不可云ニサハ行ニ不義ヲ殺ニ不辜ヲ而得天下有所不為ハ是度量
 ノ寬廣也萬鍾ノ祿ニヒカレ天下ノ重ニ惑テ剛操ヲ守リ得サルハ是ハ節ニカクワ
 ルニ天下ハ至テ重ク得之ハ至テ福ナリト云レモ得失ハ皆外ノワカニメ義ヨリ見來
 才ハ至テ節也學者度量トサス処ニ於テ深ク味ハスニハ必流蕩メ信テ不可
 得孔子曰古之狂也肆也今之狂也蕩也トシ度量之大ナルハ狂者ニ似テ其致
 処ニ古今ノ差別アルトシ

師曰古ヨリ名將ノ度量其器識既弱冠ノ此ヨリ格別ナルキカシアリ古今共
 其タメニ多シ源ノ義経五歳ニメ元暦元年ニ木曾ヲ退治シ其年一谷ノ岩石
 ヲ落シ八嶋壇浦ノ合戦アリ相トモノフ侍ハ秋父重忠立一佐々木高綱才五
 梶原景季才三也異朝ノ孔明才七ノ時劉備ニ子カレテ相將ノ任ヲ能ス近代武
 田信玄北条氏康北越ノ謙信源君何レモ幼年ノ時ニ其度量既群ニ越タリ
 名將一期ノ終不ク其功ヲ所成ハ天下ノ間ニ滿萬世ニ傳後世ノ大丈夫尤可
 考トシ
 師曰漢高祖既関中ニ討入テケル後ニ項羽ヲクレテ至テケルヲ高祖関中ヲ不
 棄ニテ則項羽ニ兵ニ是高祖ノ度量甚大ナルエニ其故ハ此時先ニ関中ニ入タル者
 王タルト約不云レ氏項羽カ勢盛ニメ不可中而ルヲ高祖先ニ関中ニ入タル小

節ヲ守テ項羽ト戰ハレ則戰死メ百年ノ天下ヲ絶スベシ項羽カ人トナリ器
量甚狭志氣尤ヲホリ暴逆ニメ都各多キヲ知テ則関中ヲ共項羽ノ和ヲ
請是項羽カ志ヲ驕ラシメ其志ヲミタラシメテ愚ラサカニシ臣民皆ソムカシムベキノ
謀ニ然レハ関中ヲ棄テワラツノ如クナラシムルハ天下ヲ治ルノ謀ニアラズヤ時ノ人
皆高祖共項羽其勢力カキ氣ヲ論メ其度量ヲ不詳カ故天下ノ落居高
祖ニキツメルヲ不知也林云古人云高祖百戰而百敗惟其不勝也一勝則必至
于王項羽百戰而百勝惟其必勝也一勝則必至於亡

師曰蜀劉備孔明カ草廬ニ三尋行テ三度ニメ初テ對面ノ時傍人ヲ遠サケ
自天下ノ圖ヲヒキ劉備ニ示スニ三分ノ勢ヲ以ス孔明草廬ニ居テ聞達ヲ不
求ト云ヒ其度量甚廣ヲ以今瞬息ノ間天下ノ勢ヲ究ム爰ニ於テ劉備

服心メ則孔明ヲ立テ師トシテ其教ヲ受其度量以見ツベシ

師曰孔明街亭ノ後兵ヲ四方ニ手配シアト殘ル処ノ兵士ワツカニ二千余ニテ
西城縣ニ入ル処司馬仲達十五萬ノ大軍ヲ引率メ西城縣ニ至リ又孔明
カ傍ハ一將ノ出テ可拒ミアラサレハ近臣皆色ヲ失テセンカメ無ク見ユ孔
明動スルヲナク自城ニ上テ彼カ軍勢ヲ見レハ三方ニ手分メ唯今至
城下孔明命メ旗ヲ立貝鐘ヲ定メ軍士ヲカクシテ各陣營ニ入ラシメ出
テハ相當ヲ可待ト定メ置テ役人ノ外更ニ出サシメ四方ノ門ヲ大ニ閉城
内ノ道々子シホロ掃除清道シ自ハ琴一張ヲタツサレ二ノ童子ヲ傍ニ
置高欄ニヨリカリ香燒テ琴ヲカナツ司馬仲達押寄テ見レ如此ノ模樣
ナリケハ暫ク兵ヲ進テ内ノ体ヲ詳ニス然レニ取合者ナク猶内ヲハラフテ

傍若無人ノスカタナハ仲達申ケルハサシモ孔明カ日比ノ謹厚ナル今何ソ
門ヲ開テ危^キト^キ可^キ為^ス是必伏^シ置^テ我兵ヲ入^ルノ謀ナルベシト云テ速^ク引
退^キ又孔明曰若^シ衆人ノ心ヲ以^テセバ必^ズ城ヲ棄^テ去^ルベシ吾兵タ^リ二千余彼我
去^リ見^バトリコ^シスベシ西^ノ城ハ久^クシク居^ルノ地ニ非^ズト謂^テ漢中ニ歸^リ又誓^メ仲
達又來^ル時^ニ孔明去^ル又^ルカ故^ニ仲達皆孔明カ謀^ノ中^ニヲチイ^リ又^シ是
孔明カ度量大^{ナル}カ故^ト云^ツベシ

師曰凡^レ度量大^{ナル}器^ノ者ノ行跡ハ凡^レ情^ノ者ノ処ヨ^リ見^ル寸ハ^トト^シテ作^界見^知
^テ不可^ク叶^テ也伊尹^カ五^ニ就^テ桀^ヲ而桀不^レ忌^ム五^ニ就^テ湯^ヲ湯不^レ疑^ムカ^ハ大^{ナル}德^ノ量^ノ大^{ナル}識^ノ
見^テア^ラズメ^ハ及^テ難^クト^シ故^ニ大^{ナル}度量^ノ人^ハ能^ク知^ル識^ヲ遠^クメ權^ノ畧^ノ通^ス推^ハ
カ^リ難^クモノ

師曰晋謝安ハ兵ノ術^ニ於^テを度量アリ桓温大^{ナル}軍兵ヲ將^シ晋ノ帝ヲ移
シ奉^リト^シセシガ先^ニ謝安王垣^之ヲ招^テ害^シ之^トス謝安少^シモ恐^ル顔色ナ^リ只平
生^ノ如^クシメ桓温^カ処^ニ至^リ堅定^テ云^{ケル}ハ諸侯有^リ道^ヲ守^ハ在^リ四隣^トト^コ申
スナル^ニ何事^ニ今^ノ軍兵ヲヨ^ソラ^フテ壁^ノ後^ニ置^玉ヲヤ^ト問^{ケル}其^ノ度量^ノ
氣^ヲノ^シレ^テ彼^ヲ可^ク害^スト^ナラ^ズメ笑^テ談^メ日^ヲウ^ツセ^リト^シ又秦^ノ符^ヲ堅^ク既
百萬^ノと看到^シテ肥水^ニ陳^ス由^テ聞^クケレバ謝安入^テ謀^ヲ問^フ謝安恐^ル
色ナ^ク友^ト基^ヲカ^コシ平生^ニ替^ルト^アラ^ズメ而^テ後^ニ謀^ヲナ^セリト^シ是^ノ度量
甚^ク寛^カラスメハ叶^ハカ^クキ^トシ

師曰唐ノ代宗ノ時戎狄兵ヲヒキサ^テ涇陽ヲ圍^ミケル時^ニ郭子儀^其処
ノ大將^{タリ}ケレバ謀^ヲメ^クラ^メ云^ク今^ノ彼^ノ大軍^ノ味^方ヲク^ラス^ハ九牛^カ一毛

ニメ戰テ可勝ノ道ナシ我昔シ戎狄ノ約セシノアレバ不若獨身ニメ往テ
可説ト云テ唯一騎門ヲヒラカシメテ郭子儀直ニ大將ニ可申事アリト云
テ出ス戎狄甚驚其大將ヲ取リ既矢ヲハクテ向ヒケレバ郭子儀曹
ヲ脱キ甲ヲステ鎗ヲナクテ進ミケル故ニ彼不得己メ皆馬ヨリ下リテ拜
シケリ是ヲ單騎ニメ見虜ト云テ時ノ人皆稱羨ス度量剛操ニ非
ズメハ難叶謀ト云ツベキ

師曰宋寇準帝ノ難ニ供奉シ奉リ澶淵ニテリケル時毎夜酒宴ヲ設
敵遊夜ヲヨモスカラニス而朝モユヤカニ寢テ大イビキヲカケリ帝ヒソカニ人
ヲメ見之彼如此ハ懼ルナシト喜ビ玉ヘリト大難ノ任ヲ得テ枕ヲ太山ノ安
ニ置テハ度量ハカニ不廣ハ難叶

師曰大納言行成卿イマ殿上人ニテヲワシケル時實方中將イカナルイキホリ
カ有ケル殿上ニ参リアイテ云言ハク行成ノ冠ヲ落メ小庭ニ投ステケリ行
成サカズメ主殿司ヲ召メ其冠ヲ取リ上知サセテ着何斗ノ過急ニカ是程
ノ乱罰ニアカルニヤト問ケレバ實方一言ヲ不述立ニケリ折シモ主上ハ節ヨ
リ御覽メ實方ハ嗚呼ノ者トテ終ニ歌枕ニテ参トアリテ陸奥守
ニテ下リツ彼方ニテセシケリト行成度量アラスメハ是斗ノ
事ニ逢テ如此ノ行跡ハアルベカラルニ度量ウスケレハ事ヲノセテ能
堪忍スル難成モノニ但心ノ臆メヲ報トシハシラズニハ不有

師曰平將門が東八ヶ國ヲ討塞テ平新王ト号セシ時田原藤太秀
郷ハ名高兵ニテ殊ニ多勢ノ者ナリケルが將門ニ同意メ朝家ヲ傾テ

奉^レト思^テ行^ク向^テ角^ト云^ハ將^門折^節髪^ヲミ^シケ^ツリ^ケル^カ餘^リ、
喜^テ取^物モ不^取大^童ニ^テ而^モ白^衣ニ^テア^テ出^テ種^々ノ饗^應ノ事^云ケ^レハ
秀^郷目^ガシ^ヨク見^ル也^テ此^人ノ体^輕忽^也ハカ^クシ^ク日^本ノ主^トハナ^シト^ニ初^メ
對^面ノ日^ハ心^替リ^シケ^ル上^ニ酒^肴椀^飯カ^キス^エテ進^ミ之^ヲ將^門ガ食^ケル^御料^ナ
袴^ノ上^ニ落^散ケ^ルヲ自^是ヲハ^{ライ}イ^クイ^タリ^ケリ是^ハ民^ノ振^舞ニ^ヤ云^甲
斐^ナシ^ト心^ノ底^ニウ^トミ^テケ^リト^ハ是^將門^ガ度^量ノ薄^キ故^ヲ云^ハル^也
師^曰源^頼朝^安房^ノ國^平北^郡獵^ノ寫^ヨリ^下總^ニ越^テ相^次ノ錄^倉、
趣^シタ^メ隅^田川^ノ邊^ニ至^リ玉^ヲ上^總権^女廣^常當^國ノ軍^勢ニ萬^余ヲ
率^テ參^上ス頼^朝頗^彼ガ遲^參ヲ驥^テ許^容ノ色^ナシ廣^常兼^テ存^シ
ケ^ルハ當^時ハ皆^乎家^ノ管^領也頼^朝流^人ノ身^トメ義^兵ヲ奉^ムト云^ハレ

何^斗ノ事^ノ可^有、非^ズ今^日ノ様^子ヲ伺^テ事^ナリカタ^カル^ベキ^ニ於^テハ速^ニ
武^衛ヲ討^取テ平^家ニ可^献ト^内ニ心^ヲ構^ハル^外ハ參^上ノ由^ヲ稱^ス然^レハ
此^大軍^ヲ得^テ甚^悦ビ玉^シト思^儲ノ處^ニ遲^參ノ咎^メ有^テ許^容ノ色^無
シ殆^人主^ノ体^ニカ^ナリト忽^ニ害^心ヲ憂^メ和^順ニ奉^リシト云^ハリ頼^朝ノ度^量
以^テ可^見ク

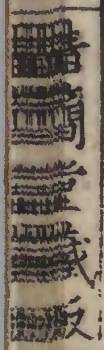
師^曰頼^朝流^人ノ間^伊東^次市^祐親^法師^甚疎^畧ニ致^シ到^武衛^ヲハカ^ラ
イ奉^ラシト致^セシヲ二男^祐泰^誅申^テ遁^レシメ又^武衛^初テ錄^倉ニ入^玉フ時
天^野藤^内是^ヲ生^捕テケ^ルヲ三浦^義澄^ガ彼^ガ智^ナハ申^アツ^カリ^ケリ祐
泰^ガ忠^ニ依^テ命^ヲ助^ケ玉^ヒ壽^永元^年ニ思^赦ノ事^有テ召^出サ^ルベ^キト有^シ
ヲ祐^親前^ノアヤ^{マリ}ヲ耻^テ忽^自殺^スト云^ハリ頼^朝私^ノア^ルミ^ヲイ^テ聊^深ク

悪思心ナリ寛仁大度ノ故ト可言

師曰後醍醐帝極正成ヲ召出サレ藤房ヲ以東夷征罰ノ事ヲ正成ニ憑思
召サル也抑天下草創ノ事何ノ謀ヲ以勝ラニ時ニ決シ太平ヲ四海ニ致シ侍
ト存ルヤト勅定アリケル正成畏テ申ケルハ東夷近日ノ大逆只天ノ責ヲ招ト
上六衰乱ノ弊ニ乘メ天誅ヲ致サレ何ノ子細ツ有之合戦ノ習ナレバ一旦ノ
勝負ヲ必シモ御覽セラルベカズ正成人未生テアリト被聞召バ聖運ハ
遂ニ可被開ト思召サレ候ト申メ河内ニ歸リ又其後赤坂ニ城ヲ構僅
辱一重ヌリ櫓カイタテ撥雙東國ノ軍兵數萬騎ニ圍ニ策ヲ帷幄内
ニメテ勝ヲ千里ノ外ニ決シ而テ破^ハ城ヲ設^テワシカキ人ニ不足^ラ勢
ニ誰ヲタムニ何ヲ待ニナキ城中ノ高サ二町斗ニテ廻リ一里ニタラヌ小^ニ城ニ取

籠リ東國勢ヲ引請ケ日本ノ人衆ヲ待ソロテ陳平張良ガ肺腑ノ謀ヲ
廻ラセシ事大丈夫ノ度量ニ非ズハ^ハ可^クツ^クト^クニ非ヤ

師曰富山道誓舎房義深修禪寺ノ城ヲ出テ基氏ニ降参ス爰ニ富
山兄弟明日竊ニ討手ノ來ルト云フヲ聞テカリソメニ出タル体ニ中間ニ太刀
ヲ持セ兄弟二人カチニテ先藤澤ノ道場ニ落又上人カチクニク頼コレヤ
テヒソカニ上洛ス家臣遊佐入道性阿主人ノ落ラレ、侍ヲ知クタルは暫ク
人ヲアイシライ主ヲ何クモ落シノヒサセタメニ少モ騒タル氣色アラズ其若
双六六十服茶ナド吞テサリケナキ体ニテ戲笑テ居ケレバ即從共外様ノ
人モ可思寄様ナカリキ遂ニハカクレナカリケレハ臆テ討手ヲ被向遊佐ハ禪
僧ノ衣ヲ着テ只二人京都ニ上リケルカ戸脇ナル處ヲ見処メラレ自殺メ失又



遊佐が此事を度量アリト云云

師曰武田信勝十歳ノ時近習小姓支野又市郎ト曰向傳次郎ト扇切ヲ
致セトアリケル支野腰ノ扇ヲ抜ク日向ハ手ニ持タル扇ヲ腰ニサシテエヒヲテ
向フ信勝見之早見タリセ又扇切ノ傳次郎勝ナリト褒テ日向ヲ称羨ス
是ヲ高坂彈正義テ信勝ハ近代ノ名大將ナルベシ度量甚廣シト云ケルト
師曰信玄剛操ノメ度量又大ニ甲兵ニ城ヲ不構ノソカ堀一重ニテ屋敷構
斗ニ致シ東西南北ノ大將トウ矢ヲ取テツイニ自國ヲ奪ハレ不國塚近モ敵
ヲ不入甲兵分國ヨリ方々ニ手ヲカケ後ハ甲斐信濃駿河ヲ治メ四方取合
セテ五ヶ國ヲ領ス敵ハ信長謙信氏康源君ニ此四將ハ一將世ニ又有テ
モ天下是カ爲メ辟易シツベキニ是ヲ四方ニウケテ屋敷構ノ心入カ度量

有ト云ベキニ或時居館ノ内ニテ猿樂能アリニ堀普請ノ輩ニテ喧嘩致
シ出シ双方ノ押別レ鉄炮ヲ放チ騒動スルニ能見物ノ輩地下人ニ至ル迄モ
サワカサリシト也如此トハ華日ノ法人ニ正シキニモヨルベレモ唯度量寛大ナル故ト
云ベシ

師曰織田平信長武勇ニ於テ度量甚大ナリ幼弱ノ時手習讀書ハ我
任ニ非ズト云テ常ニ武藝ヲ事トシ相集ル小童ヲ別テニテ致シ其身一方
ノ大將ト号メ竹馬ニ鞭ヲアテ竹刀竹鎗ヲ以テ合突合ヲ事トス其手
習メタノム処ノ僧是ヲモテアツカイケル十六歳ノ時父信秀率メケル萬松
寺ニ參詣アツテ焼香ス其形異様ニメ更ニ礼儀ヲトノム抹香ヲツカ
シ香爐ノ内外ニ十カケ無礼沙汰ノ限リナリケル時人皆以是ヲ嘲笑

信長傳

トイハ心アルハ戰國ノ令ニ生逢ル度量ナリトサヤキケル因果メ弓矢ヲ取
 テ并無シ殊ニ將軍義昭漂泊メ或江カミ至テ佐々木ヨリ或越ス越
 テ淺倉ヲ依頼スト云ハ彼等義兵ヲ奉ル不能京都志クニ好志松
 混乱セラルモ永祿十二年義昭細川兵部太輔藤孝上野中務太
 輔清信ヲ使トメ信長ニ皎洛ノ一頼ニ思召トノナリケレバ信長快是ヲ承ル
 武士ノ面目ナリト喜事ノ成敗ヲバサシキ大旗ヲ當國ニヨセラシテ申則不
 破河内守ヲ兩使ニサシテ義昭ヲ迎奉リ其年十月十五日義昭ヲ歸洛セ
 シメ六條本國寺ニ入奉リ其身ハ清水寺ニ旅寓メ洛中ノ制法ヲ定ムサシモ
 イカメシカリシ細川六郎三好等皆退去又信長其度量大ナル非ズヤ
 師曰豊臣秀吉民間ヨリ起テ神器ヲ握リ度量更ニ云バカラス信長越

前ニ働テ淺井長政アトヲ取切レ既危カリシ其比ハ秀吉未人衆ヲモ不持
 獨り金崎ノラサニ可在ノ由ヲ申請是度量大ナリト云ベシ信長弒セラルヲ聞テ
 多クノ大名皆身カマテヲ致シ何ノ料簡アラサル速ニ山崎ノ吊合戰ヲ遂テ明
 智ヲ即日ニ討戮ス是度量大ナル隨一ニ而柴田ヲ滅シ長久手ノ戰ニ於テ
 三將ヲウタレテモ猶天下ヲ并吞シ源君、和ヲ入淺野長政ヲ使トメ源君必
 ニケテ余ノ好ミアシテ命不所謂秀吉ノ母儀人質ニ可遣秀忠公ヲ人
 質ニ不可奉成妹君ノ腹ニ男子出生アリ氏國ハ秀忠公ニ可奉獻此ニテ余
 ノ好ニ何レモ可任其意トノ事ニ此事ツモ不違其器識可鑒而山原ノ役
 ニ伊達政宗奧ノヨリ越後、越、甲斐、出テ相公管根ニ至リ秀吉ニ謁ス
 此時政宗才四歳片倉小十郎一人ヲ召連廣野ニ於テ礼ヲ行秀吉床几ニ

腰ヲカケテ政宗ニ命セシムルハ上杉景勝既使節ヲ以テ行佐竹使者ヲ進上
スルノ処ニ政宗獨不燃漸今日礼ヲ行其罪甚重シテイレハ汝カ押領スルノ
地ヲ速ニ返上メ唯本領三十万石ニ安堵スベシ不然汝早還リ去テ我ニ敵スベ
シ汝カ會津ニ至ラシコホイ我必北条ヲ族滅シ直ニ兵ヲ會津ニスメ汝ニ對面
スベシトアリ又正宗元來度量豪傑ノ勇士ナレハ聊ヲクル、処ナク答ニ申ケルハ
我今匹夫獨身ニメ御前ニ來ル生死モ亦命ノマ、況郡邑ハ御意ノマニ
則可致返上ト御請申ケル秀吉大ニ悅則暇ヲ賜テ還リ又左右皆云正
宗必與ニ至テアラスベシ唯速ニ爰ニテ討留玉ワレヤトアリケレハ秀吉大ニ笑
曰汝等ハ是^ニ立^シ子^ニ共ニ謀^ル不足ト申サルト其度量可見
師曰豊臣秀吉嘗曰吾想人生不滿百豈壹鬱^ニ于一方以費^シ日乎ト是

其度量大ナルが故ノ言也而ツイ朝鮮ヲ征伐メ兵ヲ異域ニ弄ス世人皆
一期樂ヲ好ミテハ唯閑居獨坐メ酒色ヲ專トスルニアリ秀吉朝鮮ノ征
伐キワメテ論セシトナレバ黷^シ武^ヲ充^テ兵^ヲ詮^テキ^キハトモ云ベシト云ハ其度量
於テハ大丈夫ノ思入ト云ベシ又秀吉朝鮮國王ニ書簡ヲ通シ玉フ言コテ予
當^テ于^レ胎^ニ之時^ニ慈母夢日輪入懷中相士曰日光所及無不照臨必ハ荒
聞仁風四海蒙威名者其何疑乎不脣國家之隔山海之遠一超直入
大明國易吾朝風俗於四百余矣施帝都政化於億萬朝年者在於
方寸中ト書セリ度量ノ大ナル可考也
師曰秀吉既天下平均ナラシムル後毛利輝元初テ出任天下第一ノ大名中國
不殘彼カ威風ニ属ス然レハ秀吉定テ礼ヲ正シ威儀ヲフルマツテ對面

ルベキト諸人思案ノ処ニ輝元ヲ對面処ニ久シク待シメ其後帶ヲ手ニ持衣ヲ
解テ盤蔭トメテ禿ノ髻ヲ持セ其形ニテ輝元ニ對面直ニ毛利ガ手ヲ取テ
古ノ事共色々物語アリナガラ座敷ノ一見セシメ夫ヨリ天守ノ上リ四方ノ繁
衆ヲ見セシメ天守ニ於テ刀ヲ賜リ夫ヨリ座敷ニ下リ庭上ニ馬ヲ牽カセ秀
吉是ニ乘リ輝元ニ口ヲトラセ則其馬ヲ賜ハリ又毛利志ク其恩顧度量
ニ平伏メ相シタシニ相ヲソレケリト

師曰北条家滅亡以前ハ処々ニ三重ノ櫓ヲアケ天守ヲ構ハサセ屋敷構ノ
内ニモ色々ノ要害ヲ設ケ油断聊ナカリシ天正八年ニ小田原滅亡メ後
ハ少モ用心ノ事ナク秀吉往來ニモ先ヲハライ人ヲ改ルテ無シ淺野長政
或時申上ルハ近年御要害ノカマイナク餘ク藤原ナルコト申ケルハ秀

吉曰今程用心ヲキヒシクフルナシ汝等淺知ハ見ニメ是不知也我今源君ト無ニ
入魂ヲナセリ家康ハ一度云合セタルヲ聊不違人也長久手ニ於テワヰカ一万余
ノ人衆ヲ以我亡萬ニ及ベル大軍ニ敵セラルハ信長ト一度云合セラレタル故也爰ヲ
以家康ヲ入魂ス今天下ニ弓馬ヲ取テ我ニ當ルベキ者家康ノ外誰カアルベキト
命セラレケリト

師曰大坂ノ城ノ天守ノ有処鬼門ニ當レル由ヲ申ス者有ケルハ秀吉曰天下ノ鬼門
ハ日本ノ丑寅ノ大坂一処ノ鬼門ハ我ニ當ル鬼門ニアタルト云ヘリ

師曰秀吉常ニ細川玄旨法橋紹巴等ヲ傍ニ置テ時々與アル歌連歌ア
リ或ハ五山十刹ノ長老出世ノ者ヲ集テ詩連句ノ會アリ而其内ニ秀吉ノ
作意ニ相應メ出來タリ之歌連歌ヲ以是ヲ秀吉ノ作ニ可任也詩歌ハ武

家ノ必トスベキ事ニ非ト云レ無下ニ卑シカラシモ亦大丈夫ノ存意ニアラス然ハ
トテ是ニ心ヲソマシハ甚勞役ノ至ニ武將自手ヲ不_レ下匹夫ノ功ヲアツメテ
其功ヲ將ニ歸ス詩歌又汝等カ功ヲ以_レ我功トスベシト命セ_レテケリト
師曰源君味方原ノ時濱松ニ歸リ入_レ玉ヒ心靜ニ御寢ナサレ鼻息如_レ雷ナ
リケ_レ左右ノ近臣亦今日敗軍ノ諸侍相聚テ如何可有今夜信云兵
ヲ寄テ濱松ヲ取圍マ_レバ可_レ放_レ玉_レ藥モナ_レ可_レ射_レ矢柄モナシサシモ名アル輩ハ
悉ク討死シツト詮議マ_レケ_レ致シケ_レハ源君更ニ起玉ハズ枕ヲ太山ノ安ニ置
シメ玉ヒ斯_レテ夜モ漸明ケ_レ信云兵ヲ不寄_レ源君曰夕_ニテ起玉イ唯平
生ノ御氣色ニテ信云_レ定テ引取マ_レシト仰_レゴ_レトアリシカ其如_レ其日_ニ兵ヲ入_レテケ
リ是信云ノ弓矢ノ格ヲシロシメサ_レテケ_レ其度量ノ甚廣大ナル故ナルベシ

師曰慶長庚子上杉景勝退治ノ夕メ源君既野及小山ニテ御働座ノ所
上方ニ於_レテ石田三成逆心ヲ企テケ_レ由注進ニ付テ上方ヨリ供奉シ奉ル_レ処
ノ大名小名ヲ一処ニ集メ其日_ニ上意アリケ_レハ上方ニ於_レテ石田逆心ノ事只今告
來_レリ各先隱密可_レ仕ト申スヤカラ_レリト云_レハ今度供奉ノ衆各妻子ヲ上
方ニ質トシ置_レタルナリ心元ナ_レ可_レ被_レ存問家康ノ氣遣ナク心次第ニ上
京可_レ被_レ仕ト被_レ仰出ケ_レル此御意ニ因テ誰上ルベキト云者モナ_レ皆御味方
一同ス其夜本多中書ヒソカニ申上ケ_レルハ少モ危ク不被_レ思召手ヲハナシテ何レモ
上洛仕_レ候ト可_レ被_レ仰出也長途ヲ行_レテ是近御供仕_レタル輩御旗奉
ヲ離_レテ獨立ヲ致シ御敵ヲ可_レ仕ト存_レズモノハ人モ有_レ之間敷ト申シケ_レハ源君
キヨシメサ_レ彼等カ上リ兼ツベキト思_レテ仰_レゴ_レトア_レシハマコト云_レ不有天下ヲ引

譜
書
反

ウケテモノ義ヲ正スニテ全ク彼等か上ルニキヲ頼ニアラズト御説有テ重
テ又上方衆上リ被申度ハ案内ニ不及上リ可被申ト被仰出ケリト大度
量大剛標トモ可奉申也

師曰源君既九月十四日濃及赤坂ノ御本陣ニ御着座アリケル上方列參ノ大
名路次ニ充滿メ御目見ヲ願フノ処兎角ノ御會叙モナク直ニ御本陣ノ櫓
ニ上レテ敵味方ノ休ヲ御見分アリイ井兵部本多中書マテ御供ニテ
誰モ不登兵部諸大名伺候ノ由ヲ演説スト云ニ公猶御構モナク四方ヲ上
覽アルニ付テ伊井直政黙止カ多ク夫倉ヨリ下下リ諸大名向ヒ源君ノ
命ト云テ長々在陣并ニ岐阜ノ戰功ヲ称美セリト

師曰豊臣秀吉逝去ノ後國々ノ大名相集リ石田三成カ日比ノ無礼奸曲

ヲ改メ是ヲ切害スベキ由取々ノ談合多カリケルヲ以三成ヒソカニ大坂ヲノキ伏
見ニ至リ又爰ニ於テ加藤清正同嘉明黒田長政淺野幸長彼是云合
テ既伏見ニ推ヨセ可責殺ニ突リケルヲ源君頼リ和ヲ取扱ヒ玉フテ中村
式部少輔酒井雅樂頭ヲ以兩方ヲ仰セナクニ終ニ三成ヲ佐和山ノカサシ
メ玉フニ三河黄門秀康ヲ送ニ付玉リト是ハ三成カ不義肺肝ヲ見ルカ
如ク思召シテ玉ニ彼ヲ屋形ノ内ニテ操ツスニ溝瀆ノ中ニクヒレシメテハ大丈
夫ノ本意ニアラズ事ヲカマシ難ヲ設ハ何時モ廣原平陸ノ大場ニテ一戰ニ
勝敗ヲ可決秀吉存生ノ間ハ彼ニ手ヲ拱メ今ハカシカラス三成ヲモミ
ツスサト云フハ甚勇士ノ本意ニ不有トノ仰ゴトナリト

師曰三河黄門秀康惡瘡ヲ煩玉テ鼻ノソコ子ケレバ其比細ユミ名ヲ得

諸將
三河
黄門
秀康
惡瘡
ヲ煩
玉テ
鼻ノ
ソコ
子ケ
レバ
其比
細ユ
ミ名
ヲ得

久者ヲ招テ人色ニ鼻ヲコシラシメ付鼻ヲ用テ出仕アリケル源君是ヲニロ
シメサズメ秀康ハ悪ニ倉ニ鼻ノソコ子タルト云ル沙汰有シカ鼻ハ損セザリ
シナリト仰アリケレバ左右ノ御家人シカト答奉ル公御氣色アツテ
被仰ケルハ大丈夫天下國家ヲ治ルニ身ノ形ヲ糝ヲ以致ス一無シ内ノ養ヲ
アカクメ器識ヲ逞クスルニアリ大國ヲ受領シ官中納言ニ至リ武門ノ棟
梁タルベキ其身ノ鼻ヲ擽テ形ヲ專トセシハ甚本末ヲ失ナリト宣
ケリト

師曰平信長は余年ノ鬱憤ヲコメスレハ大坂本願寺門跡光佐城ヲア
ケテ和睦シ紀及ノ雜賀ニウツリ天下爰ニ平均ナリケレバ天正八年ニ林
佐渡守ヲ遠方ニ流罪ス是先年那古屋ニ於テ信長ヲハカライ申サト

致セシ処ニ因テ安藤伊賀守ヲ流罪ス是ハ先年武田信玄ニ内通セルヲ
以テ小ノ事ナリト云レバ我ニ對メ恨アラシクハ世カ世ニ盛ナリ時ニ報謝セシヲ
思ハ凡人ノ心也度量アリトハ云難シ都テ我身ノ遺恨ノ故ニ人ヲ害シソコナ
ハ大丈夫ノ心ト云ベカラス信長如此ノアヤマリ有シ故ニ荒木村重松永久秀
各自自安セズメ天下ニ逆乱ヲ爲ス彼ノ惟任光秀カ禍ヲ蕭牆ノ下ニヲコ
セシモ此故ナルベシト云リトゾ秀吉毛利カ柴田ト内通メ室所殿ヲ引出シ奉ラニ
ト致セシヲ知ナカテ聊其氣色アラレカリシト信長ニ合セテハ其度量又々
カヘリト云ベキ

師曰秀吉高藤ヲ征伐ノ時西行長加藤清正日カハリ先手ヲ奉テ發向小
西行長壹岐ノ風本ヨリヒソカニ逆風ニ船ヲ發メ釜山浦ニ着岸ニ城ヲ攻

テ八十余人ヲミナコシ致シ其日又登萊ノ城ヲ攻取一日朝鮮ノ兩城ヲ攻取
且忠公ヲ攻落ス後於テ朝鮮ノ王李岷忠公城ノ陷ヲ聞テ北方義兵ニ遁
太子臨海君肆次子順和君瑄并ニ后元良哈ニ至ル加藤清正行長が獨
軍功ヲ立シテ欲メ忠義ヲ背テ思ヒ且怒テ直ニ船ヲ熊川ニ着テ忠公ニ
至テ軍議ヲコラス王城ニ至ル路ニ道南大門ハ百里メ大河アリ東大門ハ
百余里メ遠シ然レモ門無シ清正ノ望ニ任セテ可入行長云ケレバ清正大河アリモ
行程ノ近キ方ヨリ可入行ト云テ則兵ヲ進ム行長ヒソカニ水練ヲ遣シ近辺ノ船筏
ヲ流シ棄シム清正河邊ニソムメ大河甚サカキ流テ案内無クメハ可越ル非ガ
無是非其日ヲ費ス行長東大門ヨリ王城ニ至リケレバ王城ニ人無シ只閉門
ヲ閉ルノミ也行長水門ヨリ人ヲ入テ終ニ王城ヲ得四門ヲ守ラシム清正後ニ

至ル王城既行長ニ得レツ然レバ王城ニ入テ益無シ直ニ國王王子ヲ可追トテ
元良哈ニ至リ王子國妃ヲ虜ニス而先王城ニ歸リ此旨ヲ秀吉ニ告シム秀
吉其功ヲ感ズ行長教度ノ軍功アリト云ニ臣王子ヲ不得故ニ清正不和ニ
ナリテ遂ニ朝鮮ノ軍議皆異論ニ及ビ行長様々ノ倭奸ヲカマ、和ヲ入テ
王子國妃ヲカザシテノ謀ヲナセリ案ルニ行長が朝鮮ノ先陣悉ク度量
セバク器識薄キ処ヨリ事起レリ大丈夫ノソカニ非ズ凡軍事ハ不和アル其
功不全朝鮮ノ征伐ハ本朝ヨリ異國ヲ征スルナレバ神功皇后ヨリコノカメ
千歳絶テアラス秀吉大度量ヲ以此事ヲナス行長國忠ヲ思ヒ義理ヲ又
カサバ詳ニ議メ夫モ不殘カ如ク何事ハ諸軍ヲサシキヒソカニ軍令ヲ
破テ已か一切ヲ立シトスルヤ其勇ハ勇ニメ其度量ニ於テハ大丈夫ノ爲スニ

清正傳

アノ不爰ニ於テ朝鮮征伐ノ軍令悉ク破レ各一己ノ功ヲ立ニテ思フ是行
長カ罪道ルニ処ナシ況ヒソカニ水練ヲ入レテ南大門ノ道ノ船筏ヲ奪フ是又度
量セバク且勇猛モナシ既王城ニ入テ王ヲ追フ心無ク彼一城ヲ奪テ功ヲテ
ラフニ至ル事亦蕞尔タル小事ヲ以人ニ嚇ノ謂ト云ベシ夫大丈夫ハ佞奸ノ
行ヲ不爲間行ヲ不用明白ニ顯シ爲メ其器識其度量其勇猛ニナラ
スベキ無シ彼曩ノ夜出テ猫ノスキマヲ子ライ貂無キ山ノ狸ノ振舞スルハ
狂奸ノ業ニ行長カ行事皆是ニ類スベシ故ニ庚子ノ役ニ一舉メ身ヲ縲
縲ノ内ニシルシニ面縛メ耻ヲ梟首ニ残スニ至レル

師曰出羽庄内ニ惡屋形ト号メ近辺ヲ押領シ暴逆甚盛ナリケル人アリ
此故ニ家臣相集テ是ヲ生害シ他家ヲ入テ家ヲ嗣スベキト談合シテ

家老土佐林上琳ト云ル者処ニ中山云番行向テ此事ヲ談合ス上琳同心セズ
云番トテモ同心致サセズメハ不置テト云ケレバ上琳腰刀ニ手ヲ握テ當座
ニ討果スベキ模様也中山聊氣色不変大ニアサワラテ云ケルハ上琳ハ
サシモカクシキ人ト世ニモ沙汰シ人モ云ナル如此ノ理ニ暗ハ不思議ノ事
ナリト笑欺ケレバ上琳心シツマリテソレハ何ト云エハヤト問云番申ケル其
方一人同心セサレバト國中悉ク一味同心致メ止ムベキ事ニアラズ屋形ノ
非義ノ止ムベキトモ無シ此方チヲ知リナカラ獨腹ヲ立テハ甚理ニ暗事
ナリト云ケレバ上琳怒ル氣色止ミテ終ニ是ニ同心セリト中山時ニ至テノ風
情度量アルニ近カルベシ

師曰天正十八年小田原ノ城攻ニ先山中ノ城ヲ攻爰ニ木村常陸外内ニ

清簡堂

鳥井源八ト云勇士先ニタツテ城ニ付テ名乗ケル処、羽柴藤五郎内礮平
三郎續テ來リ申ケルハ源八汝ハ既頭取源八ト世ニヨハレ其身ノ獵キ、手
足ノト、ノフリテ名高キ武士ナレト眞實武功ヲ不知田舎ソクチノ働故ニ此
度モ名乗マヅキ処ニテ名乗ニ其故ハ如此場ニテ諸人忙然トメ心モツカズ氣
體メ居ルモノナルニ爰ニテ名乗ハ諸人是ニ心付テ我先トト進ム故ニ思ノ
マ、ノ獨高名ハナラサルモノ物ノワケヲ不知故サスカノ頭取源八モ如此
時、名乗タルトヨト申ケレハ鳥井嘲笑テ曰平三郎ハ心カケモアル武士ト
コソ聞居タルカサテハ信ノ勇士ノ本理ヲ不知ト見ヘタリ如此諸人忙然タ
ル時分ニハ入高声、名^{ナリ}調テ人ニ氣ヲ付大勢ニカラ添テ多ク人ヲ用ニ立ル
如ク致スコソ武士ノ義ト云モノ何事^カ我一人獨高名メ是ヲ宜ト云ハハ按

群ノ小業云不足トサニシケル源八カ力量を可感ニ
師曰大須賀五郎左エ門尉常ニ手ヲラロシテ自分ノ功ヲ立ルハナク家來小
姓共ノ中ニ器量アル者ヲ撰テ取立テ彼等ヲ以功ヲ立テシムサレハ武田勝頼高天
神ニ兵ヲ置テ遠及ラズ規時 源君横須賀ニ城ヲ構ヘ大須賀ヲ以是ニアツ
横須賀衆世ニ名アル者久世三四郎坂部ニ十郎渥美源五丹羽弥三駒
岡八郎右エ門曾根兵左エ門丹羽金十郎是ヲ七人衆ト云大須賀具身ノ
度量アルヲ以ツモリハツル、事ナク傍ノ仕立ル者共皆武功アリシト長久
手ニテ先手大ニ敗軍ノ時大須賀味方ノ長追ハ必敗軍ノ相ナリト知テ小
高心ニ馬ヲ立マトイヲ置テ踏^ミユエ是ニ因テ大ニ敗カリシト
師曰主人ニ度量アルハ臣下ヲ能見立テ是ヲ使立故ニ家臣悉ク功者多シ

清原藤原
鳥井源八

是各番ノ処ヲラヌメ禄ヲ厚クシ俸ヲ豊シメ更ニヤスサカルヲ無シ楚ノ項羽
ノ沛公ニ敗ラレシモ自ノカラタシテ人ノ能モノヲ不持財禄ヲ惜テ功臣ヲ可
シテヲ不知カエトシ古ヨリ名將自ノ功ヲ立テテ欲スル輩ハ終ニ亡夫ノヤヅリ
ニカツテ成功不入玉源頼朝治承四年十月相模國府ニ着テ始テ勲功
賞ヲ行北条時政ヨリ初メ各或本領ヲ安堵シ或新思ニ浴メ義澄ハ三
浦ヌニナリ行平ハ下河辺左司ニナル是石橋ノ合戰敗北メ房次ニ遁レシ
ヨリ相易ニ越テ既其賞ヲ行ハル其度量可^レ見近クハ平信長豊臣秀
吉ノ下ニサシモノ名將勇士多ク出テ大將自敵ニ當ルヲ無クソレク相應
ノ將ヲ發メ是ヲ平治セシム中ニモ秀吉自敵ニ當ルヲ無ク既朝鮮ヲ
征伐セシムルニモ其身ハ肥前名護屋ニ留テ幕下ノ勇將ヲ命メ是ヲ

清
宮
藏
書

征ス源頼朝其身ハ在鎌倉メ平家ヲ退治セシニ可^レ比如此ノ事度量カラス
メハ難叶彼ノ碌々タル小人ハ一々ノ小使ト云ニ自是ヲ爲ニテテ欲スル心不
廣^ク体ユルヤカナラサルヲ以臣ニ不委^テ禄ヲ惜テ身ヲツラカセバニサルニ因テ乱
世ニ名アル勇將國郡ヲ領スル輩迄皆分限ヨリ過分ナルハ家老ノ食禄
シコレニ倍臣ト云ニ其譽名皆世ニテリ毛利輝元小早川隆景上杉景
勝直江兼継伊達正宗カ片倉篤津義久カ難納武藏堀秀政カ
堀監物蒲生氏郷カ蒲生源左エ門各以主人ニ代テ其事ヲ可^レ任力量
アリ故ニ俸ヲ厚クシ禄ヲ盛シメ大將ハ手ヲ拱メ彼ニ任ス是固ノ文王ノ涖
陽ニ狩シテ呂望ヲ迎ヘテ師トメ八百年ノ基ヲ立劉備ノ草廬ニ三
顧メ孔明ヲ迎テ相將ノ任ヲ共ニ亡漢ノアトヲ嗣エニシレバ人主ノ度

清
宮
藏
書

量差に於テ大ナリトス呂望孔明亦其志ノ顯ルニ因テ情然トメ切ラ立シユ
ヘシ也千里ノ馬ヲ食テ不令飽力不足才不見トセシハ常ノ馬ニ不異ト
昌黎カ云ルモ此コトハリト可云

師曰豊臣秀秋関ヶ原以後ニ家老ノ歴々ヲセイバイ有シ後ニ何ガシトカヤ云
ル大身ノ者家ヲ立退事アリ白晝ニ妻子ヲ引連レ弓鉄炮ヲ以前後ヲカ
タメ立退ケル故ニ秀秋モツテ外ニ怒テ白晝ニ城下ヲ如此体ニテ引ハラセ
ニハ武家ノ耻辱ニ急テ討止ムベシトテリケレハ松野主馬諫ケルハ彼等
ワツカノ者ノ立退ヲ成敗アラシメハ何ヨリ易キト然レハ前方ニ誰々ヲ御
成敗ニ付テ世以不可然ノ取沙汰ニ然ルヲ又是ヲモ害セラレハ人ノ褒貶トバ
ズバカラス但黙止メ棄置ルベキニ是非害セラレズキトアラハ某無人ナカラ申付テ

討止ムベシト云秀秋汝無人ニテ如何ト問松野云某小者ニテ一人モ手ヲヨサズ
可任留ト答秀秋重テ其故ヲ問松野申ケルハ町人在々觸廻落人アリ討留
テ衣裳ヲハギ道具ヲ取レ被下也ト觸申サバ地下人共サシ起リ即時ニ討留
可申也是非ナク彼ヲ討留可申ニ相究マレバ御手ヲラサレズ此謀ニ可
落同クハ是等ノ小事ハ心ニカケ玉フベカラスト答フ秀秋心ヤハライテ我越
度ニナラカルフナラニハ不苦ト有テ其分ナリケリト云

師曰松倉豊後守或処ニテ村山越中か噂ヲアヒサマニ云名ト云テ村山聞
テ松倉か宿所ノ尋行テ案内ヲ乞フ素松倉シレモノナレバ則呼入テ對面
ス村山一礼終テ申ケルハ某儀ヲ誰々ノ所ニテアヒサマニ仰ラレタリト告ル
人ノ候私事ハ日比御子ニホノ事ナルニ不宣御會狀ニヨソト云ケレハ松倉

藩
書
藏
印

不聞敢、早クモ聞キ被申ケルヲカチテ則肩ヲシヌキ腹サシ出メ定メテ
存分ヲ云、參ラズベシ此腹ヲ突テ心イラレヨ幸ヨキ時分ニ在宿本望ナレト
聊平生ノ顔色ニ不違云ケレバ村山是、氣ヲ奪レ兎角ノ扶掖モ不爲、松倉類
、彼、本望ヲトクベシト云、氏弥屈服スソコニテ松倉近習ノ小姓共ヲ呼テ彼ヲ
引立、追出サセ存念ヲトケ、來レト思ハ、我ヲ云ツメタルト云、ベキ渡リ奉公ノ
家ツト、セシト、トヤ松倉左様ノ者、アラスト云テ座ヲ立ヌ村山散々行中
テ歸リヌト云、リ村山ハ元筑前黃門、居テ名有、勇士ナリト云、

師曰、近比異朝ノ兵乱、鄭芝龍ト云ルハ元福建ノ安南石井ノ高人、故有テ
本朝肥前國平戸、蟄居メ俗、平戸一官ト喚ビ、此、此、事、大明兵乱、付
テ一官福建、カ、リヌ又、後、大明氏ノ如、ツイ、北狄蜂ノ如、起テ拒、便、不

有今上帝順治二年乙酉、鄭芝龍カ日本ノ兵、委キテ開テ招請之、芝
龍速、命、應、終、公家ノツク、イヲ不待自、兵ヲツノリ、金銀財宝ヲ散、
日本ノ兵器ヲ還メ鎮江、於テ大、戰、楊子江、於テ大、利ヲ得テ明ノ兵
誓、勢アリヌ北狄ノ大將梅勒王副將石門梁謀ヲ廻メ、藁人形ノ術ヲ
致シ、芝龍カ兵大、潰、而事アツテ順治三年北狄ノタメ、擒、セラル其子
鄭成功ハ本朝平戸ノ人也隆武年中、國姓爺ト号シ永曆年中、延平王
ニ封セラル明ノ天子古今ノ名將ヲ撰テ鄭芝龍ヲ以、卷軸、收ム其言、我
國之有、鄭飛虹也、胸、維、教、萬、甲、兵、氣、吞、八、九、雲、夢、東、南、半、壁、倚、
爲、長、城、念、楚、廣、閩、浙、煙、水、之、區、乃、鯨、鯢、蛟、鱓、潛、踪、之、藪、也、トシルセリ
鄭芝龍大明ノ衰晚、出テ公家ノ費ナリニク、唯自ノ財ヲ散スル迄ニメ、怒、

弓馬ノ練処モ不全以戦利アラサレ彼元匹夫ニメ天下ヲ任トスルニナラズ自
信ヲ守テ北狄トトリコミセラレ子ヲ以其アトニ敵タラシム其度量甚大ナリ
ト云ベシ

師曰大久保相模守忠隣其比ハ治部太輔ト号メ源君秀忠公ニ奉仕文
祿ニ関白秀次不審ヲ蒙テ伏見ニ招カレ其比秀次聚洛ノ亭ニテリケルガ
秀忠公ニ對面アリタキノ由兩度遣使者アリ是ハ秀忠公聚洛ニ爲御見舞
出御アリシ時ノイニ秀次秀忠公ヲ同道アツテ伏見ニ被參カ又ハ人質ニ
取奉テ源君ヲ御方ニ引付可申トノ事ト風聞シ既秀忠公ノ御屋
形ヲ取囲ケノ沙汰アリシニ忠隣ヒツカニ女房與ニテ君ヲ遁レシメ其身
ハ後ニ留リ風呂ヲ燒セ變養應ヲモテナシ出入ノ賓客ヲアイシライ燒カケ

ナド致サセ聊替ル風情無シ秀忠公御出ニ於テハ忠隣カ如此ハナレ奉リテハ
不ツ有ト秀次衆油断ノ由ニ右ノ謀ヲコナレケル忠隣カ度量以テニツベシ
後ニ秀吉此事ヲ聞玉ヒ大ニ其譽望ヲ感シ玉リトシ

志氣

師曰後趙ノ石勒曰大丈夫行事宜明白磊落磊如日月皎然終不效曹孟德司
馬仲達欺人狐兎寡婦狐媚以取天下也若遇高帝當北面事之與韓
彭韓信比肩耳若遇光武當並驅中原未知鹿死誰手ト云リト石
勒自天王ト稱ツイテ帝ト稱ス其機甚高ク其志甚強シ然レモ道ヲ
不知學ヲ不成加故ニ其所云皆志氣ノミニメ其行不入玉サレハラクシテ
業ヲ不保石勒肉未及冷妻子已不自保爰ニ案ニ志氣大丈夫ノ趣アリト

云氏其本意不正寸八却テ其志氣害トナル多シ志氣士ノ所重ト云ベキ
師曰後漢馬援曰男兒當死邊野以馬革裹尸耳何能臥床上在兒
女子手中晋桓温曰男子不能流芳於百世亦當遺臭於萬年後
唐莊宗曰丈夫得則爲王失則爲虜楚石乞曰此事克則爲卿
不克則烹固其所也何害ト云リ是皆丈夫剛操ノ志氣トメ不志死
溝壑ノエ也然レモ大丈夫ノ本意ヲ不得寸ハ此志氣セラニナリ暴行ヲ
專トスルノ業ト可成ナレバ可慎也

師曰東漢王充論衡曰夫豫子謀殺襄子伏于橋下襄子至橋心
動貫高欲殺高祖藏入於壁中高祖至相人亦心動二子欲刺兩主
兩主心動實論之尚謂非二子精神所能感也而况荆軻欲刺秦王之

心不動而白虹貫日乎然則白虹貫日天變自成非刺之精爲虹而貫日
也ト變動ノ篇論之允寂然不動感通天下之故ハ易ノ格言也志氣差
ニコトイハ其通スル更ニ不可疑天地ノ間同氣相求ルノ故ニ人畜カワレリ
ト云レ内ノ嫌疑ノ心甚クメ其氣虚スル寸ハ狐狸忽ニ入ッテ得聊モ不可忽
此故ニ志氣トキサス処アルハ其相内ニ伏スル処ヨリ出ト知テ志氣ヲ正シカラシメ
寛大ナラシメテ萬物ニ屈セシメスバ爰ニ於テ其氣養ハルベシ
師曰大丈夫志氣甚剛操ニメ其精ツヨカラシハ死メ後迄其思残ッアルベシ
サレバ剛毅ナルモノ骸骨ハ自然ニ勝者ノ藥トモナリ又ベシムシト云地ハ黒燒
ニメ飲時ハ人ノ氣ヲサカシス馬ノ無強ナルニ用ユバ氣タクマシク成ト云ヘリ總メ
世ニ藥トシテ用モノ皆其枯レ朽タル物ニ殊ニ堅木ヲ燒棄タルアトノ炭ト

浅木ヲ燒棄タルアトノ炭ハ炭ノ性各別ニメ火ヲ持テ又厚薄アリ爰ヲ以
見レバ志氣ノ相通ルハ火灰橋木ノアトマテ其別アレハ甚ツシムベキ
師曰多ノ事皆志ニヨルベキ中ニモ勇武ノ道ハ志氣ニ因テ必臆者モ一キハ
宜クナリ又ベシ女ハ天性柔順ナル天質ナリト云ニモ其志ト隨テ氣強ク勇
ヲ專出ス^也トモ多シ是ヲ以可考也況大丈夫ノ真勇ハ此志氣ノ間ヨリ湧キ
出スベシ也顏淵ヲ大勇ノ人ト云ルモ肱ヲ枕ニシテ其樂ム処ヲ不改ノ謂ナルベ
シ

師曰後漢ノ嚴子陵少メ光武ト同ク學遊ス光武漢ノ皇帝ニツカシメテ
後ニ度使者ヲ發メ嚴子陵ヲ招クトイニ遂ニ不出光武自彼カ草廬ニ
行幸ナツテケルニ子陵イ子テ不起光武至テ彼カ腹ヲ撫テ昔シ今ノ物

語ツキセズ嚴子陵起モアカラスメ其答ヲ爲ス光武彼カ出テ仕ヘシテ命セラ
レケバ嚴子陵目ヲ見張テ昔唐堯天下ノ讓ヲ聞テ巢父洗耳志ア^レシ
輩ハ官位ヲ以屈スベカラスト答ケリ其後嚴子陵ヲ招請アツテ道ヲ論シ
フルコト共ヲ語暮シ^レ所ニ床ヲ並ベテ臥玉ハ嚴子陵足ヲ以帝ノ腹ノ上
ニ攀テ聊平生ニ替^フナシ帝是ヲ諫議大夫ニ用玉ニ遂ニ不出富春山
耕メ一釣竿ヲ樂ニ又其釣セシ処ヲ嚴陵瀬ト号シ墨客騷人各其詞
ヲ費セリ
師曰後漢ノ陳登字ハ元龍學古今ニ通メ性文武ヲ兼テ其志氣ヲ
カシ其比許^記劉^荆別^荆加^荆処ニ在テ其比ノ人物ヲ論ス許^記申ケルハ陳元
龍ハ當世ノ豪士ト云云德云今豪氣ノ士ト稱羨アルハ其エアリシヤト

許記下一本有
劉玄德四字

龍圖堂藏

問ケレバ許記が曰昔事有テ元龍か処ニ行シニ聊容主ノ意無ク自^テ上^テ大床^ニ臥
メ客ヲ下座ニライテ臥サシム其志氣更ニタム^トア^ラズメ何レノ語レル言モ十
カリキト答、劉玄徳曰今天下大ニ乱レテ帝王失^レ処^ニ大丈夫^ノ處^ニ於^テ天下ノ憂
ヲ任^トメ可^ク有^ル救世之意ノ時^ニ然ル^ニ不^レ入^ル物語ヲ致^シ田舎ノ言ノ採^ル処ナキ^トヲ
樂ム陳元龍か嫌^フ処^ニ故^ニ何ノ語ル^トモナカリシナルベシ若^シ吾^ト一^ニ座セバ許
記ヲバ地下ニ臥サシメ我ハ百尺ノ樓上ニ高臥シツベシ何^レ上下ノ床ヲハ^ハツル
マ^ナシト云^ヘリ劉備ノ志氣其趣高キ^ト如此^トアリシト

師曰漢ノ班超大志アリキ家貧メ官ニツカズ久シク筆傭メ渡世シケルカ
或時業ヲ止メ筆ヲステ、大丈夫如此^ト一生ヲラク^ラシハ本意ニ非ズ今天下
異域ニ事アリ安シク能^ク筆硯ノ間ヲ事トスベキト云テ遂ニ其志ヲト^ル又

階ノ宇^ノ文慶初メ學ヲマ^ナシ讀書シケルカ或時人^ノ云^ルハ手跡ハ我姓名ヲ
シルスニタレリ久ク是ヲ事トシ文學ニ苦ム彼世渡ル腐儒ノ業ト云テ止^ム
又各志氣ノ趣其故アリト云ベシ

師曰昔シ王峻ト云ル人大軍ニ大將トメ北狄ヲ討シ時山谷ニ入テ夜雪ノ降
ニ逢ヘリ不^レ知道^ニ踏^ミ惑^テ雪猶ヤマサリケレバ王峻則馬ヨリ下テ自合掌
メ神ニ祈クケルハ我君^ノ事^ニテニナク唯無道ノ夷狄ヲ平治スル^ノ也天若答^メ
玉^ヲ処^アス我^ノ自^レ討^テ可^ク蒙^ル人衆ノトカ^ニ非ズト信心ヲコラシケレバ是^ニ感^シ玉^ハ
ル^ニヤ曇^ル空^ノ忽^シ晴^テ雲止^ミ風サリ又^ニ前漢李廣刀ヲ抜テ山ヲサシケ
レバ忽飛泉湧出メ士卒水ヲマ^ク是等ノ事奇獨ノ一事ニメ君子ノ可^ク云^ル処^ニ
非ズト云^ヘニ志氣ノ通スル処ハ天地又感^ズ之^ニ処古今タ^メシク^シ

師曰藤原廣繼ハ不比等ノ孫宇合ノ子也吉備大臣ノ弟子ニテ文道武
備ニ通シ太宰ノ少貳ニテ肥前ノ國松浦郡ニテ其北聖武帝ノ后玄昉
ヲ寵愛スアリケレバ太宰府ヨリ國解ヲ奉テ此事ヲ奏ス帝大ニ逆鱗
ツテ速ニ廣繼ヲ可誅罰旨アツテ御手代ノ東人心タケク思量アレハトテ
下サレ又廣繼終ニ海ニ飛入テ死ス此頸ヲ切テ玉城ニ行彼玄昉カマニ赤衣
ヲ着テ冠シタル者來テ俄ニ玄昉ヲ酈テ空ニ昇リ又其後惡靈ニ以
仰ニ因テ吉備公西園ニ下リ彼墓ニ向テ是ヲミツメラレ鏡ノ明神ト申ス此玄昉
加基ハ奈良ニ有トシ志氣ノ強壯ト云ベシ

師曰カケマノモカシヨキ地野ノ聖廟ノ御事ハ世人ノ知ルニ蜀ノ関雲長呂蒙
カケメニトリヨシセラレ父子共ニ害セラル爰ニ玉泉山ニ普靜ト云ル僧アリ元ハ

増設俗呼拱子
曰又子

沓水関鎮國寺ノ長老也普靜此夜坐禪觀法メ月白風清ク既三更ニ及ノ比
空中ニ一人高ク喚ルル声有テ禪師カ庵前ニ至テ下馬又手ノ法ヲ尋テ去リ
又是則関公ナリケレハ里人ノ頂ニ廟ヲ立テトキワカキワノ祭礼不怠其後大
唐ノ高宗風儀年中神秀爰ニ至テ灵驗アリケレハ寺ヲ建テ伽藍トス此事
傳灯録ニ載スル也志氣ノ深重ナルヲ以魂魄モ亦トビテリ又ルヲ以可見

師曰平野甚右工門ト云ハ津島法師カ事ニテ信長ノ時ノ勇士ニ彼死メ後
其墓ノ土ヲ取テ飲マシムルハ瘡疾必愈ト云沙汰シケレハ人々皆取テ用エ爰ニ平
野存生ノ時言ヒカセル朋友ノ有リシカ彼カ墓ニ行テツスヤキケルハ日比サシモ名
高其方カ百姓下々ノ洗米濁酒ヲ墓ニツケテ見苦敷アリサマニモアルカト云ケ
ルカソレヨリシテ瘡疾更ニ落カリシト語レリ勇猛ノ士死メモセウ子強ト云

諸國叢書

師曰凡人ノ志氣ハ天性生レツイテ其豪傑ノ相ソナルモノト見タリ田原ノ忠
 綱ハ末代無双ノ勇士トメ三事人ニ越ヌ一ハ其力百人ニ對シニハ声響一里三
 ハ其齒一寸也ト東鑑ニ出セリサレハ生レ付テ奇用アル者ハ志氣自然人トセサル
 処アリト云レ以テ必ヨシト定メカクシ戰法武義ノ上ニ志氣速ト甚ノレル
 生レ付ノ武將アリツベケレハ是天性ノメ子ル処アラサルヲ以其趣實ニ至リ難シタ
 トハ勝負ノ間十度ニ六度勝ト云レ其勝処志氣之器用ニ任セテツトメテ至
 処アラカハ要トスルワカニナリテ一度ノ負ニ身ヲソナフアリヌベシ故ニ志氣
 モ天然ト備ル斗ニテハ貴トスベカラズ歌ヲヨム者ノ其奇用ヲ以時トメ名歌ヲ
 ヨムト云レソレハ希有ニメノナルカ如シ歌書ヲ學ビ和漢ノ文選メ而其志氣

寛大ニナリナシヨ誠ノ歌人トハ云ベキ

師曰陸奥寺頼義ハ幡ノ宗廟參詣ノ時社壇ニ於テ三寸灵劔ヲ見ル由
 夢ヲ蒙リ其日ニ枕本ヲサスリケレバ一ノ小劔ヲ得テ神徳ヲ仰ツイ此靈
 劔ノ家ノ珍宝トス自灵夢ヲ蒙ノ月内室懐胎アツテ男子ヲ出生シケレ
 ハ則七歳ニメ社壇ニ於テ元服セシメ字ヲ八幡太郎ト号ス後、伊豫守
 義家ト云源家一流ノ正統ニ次男義綱ハ賀茂ノ社ニテ元服メ賀茂二郎ト
 号ス三男義光ハ園城寺新羅明神ノ社壇ニテ元服メ新羅三郎ト号メ
 平生三井寺ニテソムテリ何レモ源家ノ嫡流ニメ武勇志氣タ人ニ非ズ
 父ノ頼義ハ賊ノ首ヲ得ル一萬五千人ニケレバ其片耳ヲンキアツメア仏
 閣ヲ立テ耳納寺ト云是等ノ剛操温藉世ニ並公マケノツトメ不勤ト云

ナシ爰に於テ子孫共、前九年後三年ノ兵ヲ用ニ是本朝ニ烏帽子ヲ
ヤアルベカラズハ八幡賀茂新羅ヲ以元服所ト仰ル志氣を相應スト可言、
後、細川清氏其身ノ勇力ニ任セ子に八幡ニ參ラセ社頭ニ於テ烏帽子
着メ八幡六郎八幡八郎ト名付テ大菩薩ノ烏帽子ニナシケル此事ヤカテ
天下ノ口遊クナカシト成テ將軍ノ幕下ヲ開キケル其隨一ノ云立ニナレク其身ニツモル
行跡アラスメ過分ノ振舞アランハ天人共ニソムク処ナレバ已カ志氣ニ於テ尤
可慎也

師曰古今ノ名將未十五歳ニ不マ滿武將ノ志氣爰ニアハル信實不マ淺マ
ト云ズハ梅ウメ檀タン橋ハシハ二葉ヨリ香バシクヒコ鵜ウ鳥カハカイコノ内ニテ声遠シト云ヘリ
近クハ北条氏康十三歳ニメ鉄炮ノ音ニ驚テ自害ラセトセシ事、武田信玄ハ十三

歳ニメ貝合ノ多少ヲツモリテ人数五千ヲ持タハ何ヲ致スモ自由ナルベシト云ヒ
シ事長尾謙信十三歳ニテ奥及出羽関東ニ修行メ身ニ難苦ヲツミシ事
織田信長十三歳ノ時子供ヲ集メタキ合セケルニ、銭ヲノセル事豊臣秀吉
八歳ニメ尾及光明寺ノ弟子トナリテ更ニ不學禪法、專武勇ヲコシ僧
ヲ以乞食人ト見立ルノ事、源君十二歳ノ時葛蒲切ノ見切ヲ遊ハセシ事各
以具天下ニ譽名ヲアケ玉フ志氣自然ニ相アハレテ氏康ハ四歳ニテ八チヲ以
八萬ニ勝チ信玄十六歳ヨリ五十三歳迄古今ニ按出ノ軍功多シ謙信十四ヨリ
矢ヲ取テ既上杉カ管領職ヲ受ケ信長ハ七歳ニメ七百ノ兵ヲ以義元ノ二
萬ニ勝チ三十五ニメ天下ニ旗ヲ立義昭ヲ帰洛セシム秀吉十六歳ニテ松下加金
ヲ奪テ先テ信長、ツイ迄夫ヨリ天下ヲ握掌ス、源君十三歳弘治三年、初メテ

諸將傳

大高兵糧入レヲ被遊其後五十餘度ノ御戰功ヲ以遂ニ天下ノ武將ニソナリ今
既大権現宮ニソナリ玉イ本朝ノ末世ノ弓矢神ト仰カレ玉フ御事皆以幼若ノ
古ニ其志氣ノ豪英相アラハット云ベキ也凡ノ物ナル後ヲ見テ其成功ヲ云ト
云ハ一輪ノツホニ其花ノ志氣ヲ會テ閑落ノ一生ヲモツコトワリモノアメリト云
ビシ

師曰惟任光秀若カリケル時汝川ニテ大黒ヲヒロイケリ時ノ人皆云大黒ヲヒ
ロバ千人ノ頭トナルト云ル沙汰ヲ或人ノ云ケレハ早々大黒ヲ棄サセケル志氣
尤大ナリト云ベシ此志氣ヲ以信ヲ重ク道ノ道タル処ヲ勤メバ何程ノ忠義
ヲモ尽シツベシ此志氣ヲ暴逆ノ方ニ趣カシム又惡トメ不致ト云フナルベ
シ光秀ツイニ信長ヲ奉弒テ爰ニ於テ既ニ歿ス古ノ武士ハ王位ヲモ奪ハ

ニト下志ヲナセリ純友カホニヲ致シ將門カ平親王ト仰カレシカ如シ畠山ノ重忠
カ館ノ内ニ煙ヲ不立是ハ鎮守府ノ將軍ヲ心サシケルト是皆志氣ノ趣是
大ナリト云ハ其趣向甚違フカ故ニ志氣皆害トナリテ終ニ身ヲ保ツトモ不叶
ニナレリカ可戒

師曰豊臣秀吉未ニ夫ナリシ時朋友一処ニ集リ寢テ各其志氣ヲ云或大官大
祿ヲ子カイ或壽命長久ニ富貴充滿ノヲ云秀吉云我願ハ甚チカ
唯今信長ヨリ祿知百石ヲ拜領ス此上ニ何トカ百石ノ加増ヲ取度ト思願也
ト云ヘリ各甲ケルハソレハ餘リト云ナル願也ト云ケレハ秀吉云不然各カ云ル
処ハ皆云タル迄ノミテ不成就願ヲ口ニマカセテ云ニ我願ハ必成リヌベキ
ト云故ニ其勤メノ致シ様ヲ晝夜工夫仕ルニト申サレケリト云ハ勇武ノ心強ク

力量強盛ナル其志氣モ大ニ其勤メモ甚シク智慧ノタクモ深ク身ノ修
行モ勵マシ又此故ニ大ナル志氣アリテモ又ソレ程ノ行跡アリキ今ノ人ハ口ニハ廣大
ナルヲ云テ其少身ヲ勤ルコトハ不能故ニ孔子孟子ヲアナリ顔淵曾子ヲ直
下ト見ルト云ニ行其萬分ノモアラス唯口ニ云ノミナレバ是則秀吉ノ云ルガ
如シクナチ遊チ遊チニテ誠ノ志氣ト云ヒカタシ信ニ志氣アル人ハ其行跡マコトノ行アリ
スベシ古ノ人ノ舞何人ソト云ルガタクハ舞ヲ以蔑如スルカ如シト云ニ其行
其勤メソレタカク類タカクベシ今ノ人ハ古ノ人ノ言句ニツイテ其思ヲナスヲ以皆耳目ヨリ
入來ルソラコトノコト豈是ヲ以志氣トセシヤ

師曰志氣剛操ナル者ハ柔弱ノ者必氣ヲノルノ事古今ノ其タメシ多シ録倉惠
源太義平ハ義朝ノ長男也永應元年石山寺ノ辺ニ於テ難波三郎經房等

橋負綱ニ生捕ラレ清盛カ命ニ因テ六條川原ニ於テ經房義平ノ首ヲ斬ル義
平最期ニ臨ミ數ケノ荒言ヲ吐希有ノ患口ヲ云其内ニ我必死後ニ邪氣ノ雷神
ト成リ經房ヲ可取殺ト云而後見斬見聞ノ者皆以大ニ恐ル首ヲキラルノ後
ニ身骸自己レガ首ヲ取テ左ノ脇ニイカキ臥メ更ニ不離漸ニメ取ケテ此志氣經
房ニ通シケルニヤ仁安三年六月經房患夢ノ告アリテ菴居ノ処清盛撰及布
引ノ瀧歷覽ノタメニ發セラル經房夢ノ告ヲ不顧相隨ノ処路次ニ於テ俄
雷鳴テ忽經房カ馬上ニ碎易メ蹴殺サル其形灰燼ノ如クナレリ經房垂テ
此災ニ可逢由ヲ語レリトシ又新田義興武次矢口ノ渡ニ於テ自害シ終ニ江戸
遠江寺ヲ比渡ニ於テ雷ト成テ廻殺ス呂蒙カ蜀ノ関雲長ヲ殺セシニ呂蒙
俄ニ目クレ心モドイセ殺血ホドバシリサカノホリ流レテ忽ニ死ス時ニ年四十二ト

三國史傳ニ出タリ是ヲ氣ヲ吞レテ其剛操ヲ失シ近比ノ事ニヤ有リケン或
大名ノ侍ナルモノ中間ト云合スルノ惡事アリケレバ甚惡之中間ト一ニ押合セテ
洞ヲ生ナカテ可切由命スサシモ惡盜ヲコソ致サメ死期ニ中間ト一ニ斬ヒテハ侍ノ
名利ノ盡果タルヲナレバト云ケレバ主人怒ミ不堪更ミ不赦主人眼前ニテ可斬トテ
中間侍押並ヅツフサシメテ斬キ命メ切セケル無子細洞ヲ切付ス爰ニ彼侍
洞切リヲトサレナカラムカト起上リ眼ヲ大ニメ主人ノ方ヲハタトミフミ兎角ノ言ハ
ナカリキ其模様甚スサマジク誠ニ靈ニ成リヌベカリケルツラ魄也主人斬モ動
轉セズ居長高ニナリ高聲ニナツテ彼ヲヨクミラミ己其志ヲ持テ夫中間ト一
ナリテ惡盜ヲ企死メアトニ又無礼ヲ現ス甚惡キ事也ト剛操弥盛ニナリケレバ彼
切レル侍主人ノ志氣ニ吞レテシホクトナリテ倒レシケリ側ノ人々皆恐レラノキケルト

ナリ

師曰天正ノ初天下未戰國ノ時九兵衛筑紫ト立花トカ領分入交リテ有之双方ノ
侍共里ニ住居スル者一家ノ如ク朝夕參會ス折シモ立花カ者ニ中嶋右京ト
云侍アリ彼カ処ニ筑紫カ家來帆足ト云者來テ飲食酒宴ノ処ニ明日秋月
筑紫兩家一同ニ立花カ岩屋表ニヨセ來ルト觸來レリ帆足モ中嶋モ不慮ノ
思ヲナシテ明日ハ敵トナリ互ニ相戰フベキコソ定メナキ世ノ中ニテ筑紫ト立
花又手切ナリト云ツ連立テ暇ヒヲ致シケルカ中嶋云ケルハ明日ノ合戰ニハ其
方ノ頸ハ我ニ取之ト敵ナカラ云帆足當話ニ不及別レシカ其言ノ如ク中嶋終
ニ帆足ヲ討テケリ是敵言ナレ思出ナレバ志氣ノ所崩ト云ベシ

師曰佐々陸奥子成政越中ノ子護職ナリシ時越中外山ニ在城ス阿保ト云

ル処に菊池入道ト号メ元長尾ノ属シ今又佐々ノ隨心シテ教子ヲ成政カ傍
ツカシメ常ニ外山ノ出仕メ越中先方ノ事ナド物語シテリ或時酒宴タケハシテ
成政興ニ乗ジケル時分常ニモテハヤシケルナドノ益ヲ取出シ是ニ引ウケ飲テ
入道ニサセリ入道ニ度カヌケ則成政ニカシ腰ニサセル脇指波平ナリケルヲ捧
テ慮外ナカラ献上仕ル是ハ去比長尾謙信ヨリ受納仕候謙信ニアヤカリ玉
ノ様ト云ケレバ成政大ニ怒テ何事ヲアヤカルベキ謙信カ武勇ナレトテ何事ノ
ノアルベキヤトテ入道ヲ悪口メ腰刀ヲナケ棄入道行アタリ武勇ノ一ハ
侍ラズ謙信九ヶ國ノ管領ニテマシメ果報イミジクマシマス様トトノ
入道老耄メ酒興エニコソトテ則御小姓衆ト云テ酌ニ立タル小姓ニ遣ハス
成政氣色ナリリ小姓共カアヤカリモノハ左モアラント云テ笑ケルト成政北越

居テ豊臣秀吉ノ敵討シ雲中ニサラク越ヲシテ家康公ハナリ合シ志氣
大丈夫ノキサシナキト非ズ秀吉是ヲイスセク思終ニ生害ニ及ベル

師曰黒田如水或時糟屋ヲ招請メ其方事ハ年マシニ殊ニ先年賤ヶ山獄ノ
戦功名高ケレバセカレ長政ニ萬事サシ引アツテ給ワルベシト云ヘリ糟屋身不
肖ナル某ノ如ク言充分ニ過候但賤ヶ山獄ノ一ハ天下ニカクレナケレバ身一人ノヒケラ
云テ益ナケレバ長政、此時所持ノ鎧ヲ進上可仕トテ取ヨセ遣之長政父ノ命ナレ
ト更ニ許容セズ其鎧ヲ手ニモ不取昔ヨリ鎧ヲ致スニ師ヲ取ト云ルヲ不聞
ト何トナク答ヘ又糟屋聞テ最早ヤリハナレリ武勇ノ志氣尤ニ見ヘタリトテ
大ニ感ケルト云レバ長政カ武勇剛操カ糟谷カ可及ニ非ズナリタナ又
師曰鳥津義久退治ノタメニ豊臣秀吉九死ニ發向ノ時義久法体メ

降ヲ乞^レ爰^ニ義久^カ家老^ト新納^{武藏守}肥後^ノサカイ^ト泉^ト云^ク也^ニ在^ル城^ニテケル
か^レ天下^ノ人^衆ヲ引^キ受^ケ一^ノ戰^ヲモ不^ク致^シ降^ヲ參^致サシ^テ却^リテ天下^ノス^ルツケナレバ
則^チ泉^ハ秀吉^ノ御馬^ヲヨセ^シ可^ク給^フ一^支サ^ハテ此^テノ^一奉^望可^ク仕^ト云^テ主人
既^ニ降^リ參^ススト云^ハ臣^ト新納^ハ猶^モ手^イタリ^ク城^ヲ持^シトス秀吉^其志^ヲ感^メ則^チ兵
ヲ彼^カ城^下ニ寄^ス彼^ノ城^ノ取^入ル^ルハ三四里^ノ間^馬ノ鞍^ヲラロシ^テ鞞^ノ緒^ヲ
解^シ斗^ノ難^所ナレバ天下^ノ大軍^{ナリ}臣^トタヤスル^ハ討^入難^ク也^ニ爰^ニ新納^斬リ
持^支ヤカテ人^質ヲ出^シ今^ハ是^レ近^ク主人^既降^リ參^ス上^ハ家臣^{ソレ}不可^ク違
弓^矢ノ礼^義ヲ以^テ天下^ノ御人^衆ヲウケタル^ハ武家^ノ面目^也ト云^テ降^リ參^ス
志^氣面白^ト云^{ベシ}

師曰高安道善其比天下ノ大鼓ノ名人ニテ大音ヲ出シ並^ズ者無^リキ

爰^ニ威德^ト云^ル大鼓^ヲハ三井寺^ノ威德^カシテ天下^ニ名^ヲ得^ル氷^ヲワル^カ
如^クサタル音^ヲ出^ス者^{ナリ}ケル此^ノ人^{天下}ノ名^ヲ得^テケル^カ威德^ヤカテ身^マカリ^ヌ
然^レバ天下^ハ唯^道善^一人^ニ究^メレリト高安^カ門人^皆ヨロヒテ道^善カ方^見舞^行
ケバ道^善夜^服引^カキ臥^メ甚^ク歎^息ス弟子^共シカト語^リケレバ高安^汝等
皆^本意^ヲ不^知唯^サカル事^ヲ云^ル世^ニ大鼓^{名人}無^クナリテ修行^ノ便^リ
無^シト云^フリ彼^ノ莊子^カ惠^子死^メ我^アテヲ失^ナリト云^ハルタメシモ此^志氣^{ナル}
也

師曰松倉豊後守天性志氣大膽ノ者ナリシ天下^{静謐}後^九肥前^{島原}
在^ル城^ス而^メ人^ヲ異^域ニセテ年々夷狄^{遠島}ノ風俗^ヲ考^ヘ道々^ノ通路^ヲ分^リ
テ後^ニ是^ヲ公儀^ニ望^ミ奉^ル若^事大儀^ニ及^ビテ御^傷座^ノ一^モ有^ハバ則^チ島原

ノ城、御座ヲ移サル、タメトノ下心ニテ此結構、丁寧、羨尺トスレ云ベシ然レモ事
不成止又常ニ云ケルハ我小身ニテ無人ナリト云レ其マ、大軍ヲ催シツシ其故
先御家人ノ内小身ニテ盛々ノ者アレハ是ヲ近付テ異國征伐ノ事ニ任スベ
シ是ヲイヤト云ハ勇士ノ道ハヤミヌベシ誰トモ行テシキト云者不可有而彼等
小身ニメ御家人ノ列ニナリテ有レ之ヲ二十斗申上テ召連同道セシ、無用
トノ仰モアルマシ又公儀、御事ノ缺ルテ不可有而彼衆ヲ以テ頭宛ニ致シ京
大坂江戸ニ集ル諸卒人ヲ御下知ヲカリテ召聚メ其人品ニ順テ諸役ヲ申
付ハ一人モ不卜云者不可有然レハ何程ノ大軍ヲモ自由ニ可、集出ナレハ異國
退治ノ望ミ過分ナク可有ト云レト志氣相應ノヲ覺ト云ベシ

師曰關原以後暫ク京都ノ所司代ニ松平下総守有レ之其下ニ加藤喜左エ

門島田治兵衛屬之小西石田加類各落人ヲカラメ出ス時分安國寺カ居所ヲ
下総守家來山田半右門闕出メ追捕ノタメ、龍向ノ処ニ安國寺乗物ニテ
退処ニ仕掛テケレバ直ニ是ヲ追捕セント致ス処ニ安國寺小姓ソバニ居テ刀ヲ接
安國寺ヲサシ殺セントスルヲ山田飛カリテ小姓ヲ組ケレバ山田ニカマラス安國寺
ヲ切ケルシルシアレモ事故ナク刀ヲ奪テケリ安國寺少シ疵ヲ蒙リヌト云レ
全ク生捕ニケリ彼小姓志氣剛操ト云ベキ

師曰國奉道加初名ハ清三郎後ニ弥右エ門ト云テ渡リ奉公ヲ致セル匹夫
アリ岡本常ニ云ケルハ我常ニ仙神ヲ信仰メ晝夜祈精ス其意趣世上
ノ思入トハ格別違ル也世人ハ皆惡事災難ニ不逢如ク七難即滅七福即生
ノ思ヲナセリ予ハ何トシテ惡事災難ニアセテ玉レト斗祈ルニ其故ハ人生死

ハ限リアルモノナレバ惡事災難ニ逢テ命ヲ失ハシハ定レルトシ命サ入王クハ惡事
ニ逢テ災難ニ逢テ心ヲモタメシヤモ出メ身ノタメシモイタメシ武名ヲモ攀ル功ヲモ
アラズベキトシ今時天下ノ靜謐ニ惡事災難ヲ除イテ何ノ傷ヲ可致テアラ
ハルト云ヘリ古人云四方多事此小人之福也小人爲身謀不顧禍國殃民ト云
リ老子曰國家昏乱有忠臣ト云ヘリ岡本加云処匹夫ノ言ト云ヘリ其志氣
ノ物ニ勝処ハ取テ可用世人ハ皆惡事災難ト云ヘバ身ヲヒソメ是ヲ遁レ
ントス故ニ是ニ逢フ寸ハ志氣既屈メセズベナシ是初メヨリ志氣ニ負ル
処アルカ故ニ然レバ岡本加志氣ハ常ニ惡事ニ勝処有テ作畧仕リヨカリナシ
中人ノ言ニシテ不定用ト云ヘリ又用テ利ル処アルベシ蔡澤謂秦應侯曰身名俱
全者上也名可法而身死者次也

師曰志氣大ナル者必小節不脩ヲ以傍人見之オハ行跡ニ失ルル如見テモノニ是
身ノ功ノ大イナル処ニ目ヲ付ルヲ以小事ニクモ不取合ハシ大行不顧細謹ト云
ルノ心モアリヌベシ唐憲宗ノ宰相杜黃裳ト云ル者志氣尤大ニメ大畧
有テ小節ヲ不脩爰ヲ以外ヨリノ音信音物悉ク受テ更ニ是ヲ拒爰
ニ人皆黃裳カ私アトテ訶外ノ賄賂ヲ入ルトテ申上テ終ニ宰相ヲヤメテ
又案ルニ志氣ノ本トスル処ヲ道德ニ根カセサル時ハ大節ト思処モ皆其趣向違
フ故ニ小節大節共ニ不脩トアリ黃裳ハ賂ヲ受テ更ニ私ヲナサト云ヘリ人ノ聞処
ハ財ヲ受テハ必私アルニ近カルベシ如此ト詳ニ究理シツベキ

温籍

師曰古ノ顔淵ハ不遷怒ト云ヘリ人ノ仁心ヲソナフモノハ皆怒氣ニ因テ失スルニソ

爰ヲ以名將君子終ニ怒ルニマカセテ事ヲ行フタメシ無シ怒ノ無キト云ハアラス
都テ大任ヲ受テ天下ノ政事ヲ司リ武ノ棟梁タラシ輩ハ怒ヲ不遷ヲ以可奉
源直義云上宮太子ハ生怒レル色無シ小松重盛一生ノ間念レルヲ無シ故ニ執政
ニ私無シ近代ハ柿正成更ニ怒レル色アラスト云ヘリト但人ノ怒アラサルト云ハ
又君子ノ道ニアラズ怒モ七情ノ其一ニメ是ヲ可嫌ト無シ怒ルヲシキト怒ラシハ愚
人ノナス業ナレバ云ニ不及可怒トヲ不怒亦七情ノ不定ニメ天地ノ仁ニアラス天地
ニ秋久マアリ震動雷電アリ以可戒也唯顔色ヲヤワラケテ下ヲ和スルヲ
温藉ノ風ト云ベキ是聖人ノ仁ト云モノ端ナレバ

師曰魯ノ孟孫鹿狩ヲシテ麇ヲ得テケレバ秦西巴ヲメ是ニ預ケ持セ歸ラシム
爰ニ鹿ノ母シタカツテ啼カナシ西巴ニ不離里近出ケレバ其風情ノヤムヲ不得

ケレバ君命ノ罪ヲ忘レテ典之テ歸リ又孟孫婦宿メシカト尋ケレバ右ノ通り
ノマニ答又孟孫大ニ怒テ君ノ命ヲ棄ルノアヤマリヲ以秦西巴ヲ逐出ス而一
羊ヲ置テ呼ビカシ太子ノ傳タラシム孟孫カ近習ノ侍西巴罪有テ今太子ノ
傳タラシムトイカナルヤト尋ケレバ孟孫曰西巴一麇ニモ不忍又能吾子ニ可
忍ヤト云ヘリト也蘓子曰放麇違命也推其仁可以托國トハ此心ノ温藉
ヲ云ヘル也

師曰宋、郭原平ト云ヘリシ者會稽ニ居住ス宅ノメクリニ溝ヲカマテ水ヲ
四方ニ通シ竹ヲ植テ置ケルニ春ノ夜盜人有テ其筍ヲ盜ム原平不知之タマク
起テ見レバ盜驚テ奔リケルカ溝ニタラレテケリ原平考之其後溝ノ上ニ小
橋ヲ設テ渡ルニ便アラシメ或筍ヲ拔テ外ニ出メ置又近処ノ竹子ヲ盜メル者

大ニ愧テ敢テ不_レ取_レトシ宋千人儀甚富メク盗人其家ニ入_レケルヲ人々集
リテ捕メ又令儀彼ヲ招テ盗人ヲ致ス所以ヲ尋ケレバ其求メヲツカノ_レシ令儀彼
ヲ元ス_レニ非ズ其不足ノ錢ヲ典_テ歸シヌ而_レ其行跡ヲ書テ耻メケレバ盗人初ノ
行ヲヒカ_レシテ後ニ善人ニナレリトシ

師曰唐王義方ト云ル人京師ニ行ケル途ニテ旅人道ニ疲レテ休ミ煩_ラアリ
人ヲメ是ヲ聞カシメケレバ父遠方ニ官人ナリ病甚ト聞テ往テ可_レ見ノタメナレト
今ハ疲レテ一足モナラズト餘義モナリ云ケル王義方憐_ミ自_レ棄_シ馬ヲ彼_ニ共_ニ
テ其姓名ヲモ不_レ問去_リ又魏徵此事ヲ聞テ終ニ我夫人ノ姪ヲ以妻セントス王
義方辞メ不_レ順斯_テ魏徵卒シケレバ乃_リ人ヲ以夫人ノ姪ヲメト_レリ人其故ヲ問ハ
初メ宰相ノ推シメタルニ似タレバ今ハ魏徵カ己ヲ知_ラテ感スレバナリト云

一リトナリ

師曰宋范仲淹字希文嘗テ人ニ云ルハ我同姓縁類ノ内ノ親疎ノハ必_ズテ
アリト云_レト根本皆一類ノ親_ニシ我々_ノ大官ヲ得テ獨富貴ニ至_レル是
更_ニ自_レノ手柄ニアラス天是_ニ命メ親シキヲ養ハシム_ノエ_ニト云テ一類ノ門ヲ集
メ仁不肖ニヨラス各田宅ヲカイ共_ニテ業ヲ守_ラシム貧人アルトキハ納所ヲサカシ
キ者ニ云々テ其マカイヲ爲サシム故_ニ子孫一類一人モ所ヲ不得ト云_テ無_シ
世_ニ以_テ羨談トス宋范文正公ト申セシハ此人ノ_レ文正ノ二男_ニ范純仁字堯
夫ト云ルアリキ父文正ノ命_ニ因_テ堯夫姑_ヲ養_ト云_レ処_ニ至_リ麥五百石ヲ積シメテ
歸_リケル_ニ道_ニテ石曼卿ト云者手前不如意ニメ續テ父母ノ喪ニア_レトモ
葬_ニ快ク不_レ仕_レ由_ヲ申ケレバ堯夫舟_ニセシ処_ノ麥不_レ殘彼_ニ共_ニ只一人_ニテ

二藩竊盜錄

歸リ又父文正道ニテ珍敷事ハ不遇ヤト尋ケレバ故人石曼卿ニ逢テシカ
ノ事アリヌト答フ文正其方カ舟ニ積シ処ノ麥ヲ典ヘテ來ニハコソヨカリナシト
云レバ堯夫聞テ仰ノ通りニ仕候ト云ヘリ文正父子仁惠ノ温藉一致ト云
シ
師曰袴垂ト云ケル盗人ノ大將軍アリケリ十月ノ比夜半斗ニ道ニテ保昌カ
笛ヲ吹テ行ニ逢テ足音ヲ高クシテ走り寄ルニ少モサワカス盗人刀ヲ拔テカ、
リケレバ少モサワカズメ是ハ何者ト問盗人驚テシカト云希有ノ奴カナ詰
來ト云テ又笛ヲ吹テ行ケレバ振津前司保昌カ家ニ到リ又保昌綿衣ヲ典
ヘテカサレタリト保昌ハ武智六郎ノ後武畧ヲ以世ニ名アリ源賴信ナド、
同時ノ人ニ保昌源賴光ト大江山人テ鬼ヲ切リシトハ世ノ云傳テ知レルト

師曰平負盛ノ子ニ陸奥寺維叙ト云人アリキ任國ニ因テ初テ下向ノ時神
拜ノ事アル道ノ辺ニ小祠アリ廳官ニ尋レバ田村將軍ノ此國ノ寺トテア
リシ時社ノ祢宜祝ノ中ヨリ思カケサルヲアリテ事大ニナリテ神拜モヤミ
朔幣モヤメラレ倒レ失ヌト云是ヲ思ニ二百年斗リニナリヌト云維叙不便
ニ思ヒ忽ニ社ヲ造リ朔幣ニモイリ神名帳ニ入タリ維叙任ハテ、上リヌ後
實方中將下レリ然ルニ廳官ノ夢ニ此神喜テ維叙ヲ京迄送り行テ常
陸ノ寺ニナシトシ、又果メ然リケリト
師曰平重盛專思惠ヲ事トメ唯温藉ヲ專トスサレバ子息ノ資盛殿下
ノ乘會狼藉ニ清盛報答ノ事アリナシトセシバ重盛サマノ教訓メ身ノ無
礼ヲ咎メ骨法ヲ不知ヲ戒シム清盛法皇ヲハカライ申サント有シ時一門

ノ卿相雲客數十人思々ノ鑑直垂ニ色々ノ鑑着テ中門ノ廊ニ二行ニ着
座ス諸國ノ受領椽ニ居ホレ庭ニ並居馬ノ腹帶ツヨクメ手綱カイクリ
旗竿引ソバメ曹ヲ前ニ置テ只今テ打立休ニ重盛烏帽子直衣ニ奴袴ノ
心取テ不思風情ニ被入ケレバ人々兵サメヌ身ノ宗盛出向ヒテシカノ事
ニ入道既申曹ヲメサレヌト是程ノ大事ニ御裝束ノ休不可然ト云ケレバ
重盛朝家ノ重事ヲソノ大事ト云ベケレ此ハ私ノ小事也兵共數騎有
ノ上ハ云甲斐ナク重盛一人物具シタラバ何程ノ事カアルベキ夷賊朝敵
ノ事ナラバタトニ亟相ノ位ニ至ルニ自衛采戰^サベシト云テ重盛内ニ入ヌレバ
道見^テ物具脱置^スヒモナケレ障子ヲ少シ引立腹巻ノ上ニ薄墨染
ノ素絹ノ衣ヲ引カリ重盛涙ヲハラクト流置紙ヲ取出メ落ル涙ヲ

拭ヒ左右ノ子細ヲバサシテキ此御体ヲ見進スルコソウツハ不覺大政大臣
ノ官ニ昇レル人申曹ヲ着スルハ^キ輒カラス只是君ヲナイカシロニスルノエナリト
頻ニ諫言ヲ入テサシモ横紙ヲサリカ如キ父入道ノ憤ヲヤメヌ其教訓人皆
羨談スル処ニ温藉ノ至リト云ベシ
師曰源頼朝常ニ恩惠ヲ施シ諸國大名ヲ温問メ更ニ暴惡ヲ事トセズ山
内瀧口ニ即經俊ハ斬罪ニ相究ト云レ彼カ老母御乳母タルヲ以參上
シテ此事ヲ歎申ス頼朝實平ニ仰ヒテ鑑ヲ取出サセテ山内カ尼ノ前ニ
置是石橋ノ時經俊カ射^テル処ノ矢ニ件箭ノ口巻ニ名字アリ經俊
カ罪遁ルニ処ナシト云レ老尼カナケキ申ニマカセテ是ヲ赦シ玉ヘリ是自ノ
タメニ怒ヲ宥メ人ノ怒ヲヤル所以也

師曰平泰時最明寺時頼カツトイテ温藉ヲ專トス都テ民ノ愁ヲ以身ノ
愁トシ天下ノ萬民ヲ思フ唯身ヲ思カ如シ爰ヲ以泰時負永ニ式目ヲ定メ
時頼自テ身ヲヤツメ民間ノ苦ヲ問フ世以知処

師曰楠正行敵ノ川ノ追々テラレテ悉ク討タレコトハタルヲ招テ是ニ衣服ヲ
共ニ火ニアタラシメナドシテ敵方ニ送リシ事其手立アルベシト云ハレ其志ハ温
藉ト云ベシトハ術ヲ設テ事ヲ偽ト似タリト云ハレナサケテ深クメ人ヲ愛
惠セシハ天地ノ感ズル処君子ノ本トスル処聊カカセト不可仕

師曰多賀豊後守高忠ハ本江ノ者トテ京極ノ類也應仁文明ノ際京
極ノ持清京都ノ所司タリケレバ豊後守ヲ以所司代トメ京都ノ事ヲ司ト
ラシメ公事訴訟ヲキカシメ時ノ人皆此仕置ヲ称羨ス其ヲキテ多クハ仁

惠有テ人皆信服ス或時召捕者ノ内ニ力量有テ其人品必士タルベキ者ノ有ケ
ハ此者ハ武勇ノ生付有テテ自縊ヲ解テ赦シ遣シ又此者申ケルハ如此縲紲ノ耻
及不ハ早ク斬罪セラレシコソ本望ニ候ト云ケレバ猶アハレニテ赦シ又其後イカ
カナリ行ケシモ不知シ豊後守身マカリテ後名字不知者墓所ニ行向テ
殉死ヲナセリ是ヲアヲタメケレバイツヤヤ赦セリシ咎人ニテアリシトハ此志必
豊後守カ難ニカハリツベキ思入ナリキト見ハタリ

師曰稻葉伊豫守入道一鉄普請ノ者ノ内ニ段々テ節ノ物ヲ着テシカト不働
者ノ有ケレバ是ヲカラメサセケルニ殊外雜言ヲ云ケル故多ク分侍ト見ハタリトテ
赦サシメケルカ面縛ノ耻ニ及ビツレバ免サレタリトテモ貴方ヲ子トヒ死ヲ快クス
シト云ケレバ弥奇ヲ特ナリトテ是ヲ赦シ又後ニ一鉄死メ件ノ者墓ニ向テ腹切

死セリト一鉄ハ一向勇猛ノ生付ニテモ温藉ノ志有シヤ

師曰源君ハ武將ノ内ニモ就中仁政ヲ專トシ玉フテ天性温藉深重ニシク
ケル小山近御出陣ノ時御供ノ小身衆アトテ妻女ノ煩由高聞ニ達シ
ケバ早々路次ヨリ可罷歸旨台命アリケリ小身者ノ妻子煩イテハ其家
滅亡ノ端ニ御陣ハ今ニ限ル事ニ非ストノ事ナリシ諸人此一行ヲ見聞メ
其徳ニ化セシ者甚多カリシトシ其昔女ノ御意ニナカハル有テ大久保七郎右
工門ニ御預ナサレ遠及ニ股ノ城ニ遣シ置ケル其後ニ小笠原越中其比ハ権
之丞ト号メケルカ御意ニナカヒ是モニ股ニ御預ニナリテ有リ之ケルカ最前ノ
女ト一所ニナリ終ニ夫婦ノヨシミヲトク御勅氣ヲ蒙ル輩如此ノ不義ノ事高
聞ニ達セバ大方ノ罪科ニハアルマシキト下々取沙汰ノ上遂ニ御耳ニ立ケレハ

殊ニ御快笑ヲセ玉ヒ結句御機嫌能ヤカテ小笠原ヲ召カサレタリトシイカテ
ル思召ミカ有ケ下トメ更ニハカリ難ケレ其出ル処ハ寛仁ノユナルベシト安藤帯刀
先生カ物語ナリトシヤ

師曰関ヶ原ノ時石田三成小西行長安國寺三人ヲ大久保相模守忠隣ニ御

預ナサレケル或云石田小西安國寺ヲ父ノ仇ナレハイカ様ニモ仕ントテ島井久五郎成次ニ御

預ケ有リ成次曰辱ナキ御意ナカラ御奉公ノタメ討死仕候ハ仇トハ不存トテ

馳走シ後本多上野ト大久保トニ御アルケレト云忠隣其比ハ治部太輔ト号メ源君ノ執政タリケレハ

暇ナリ子息加賀守忠常其事ヲハカライケルカ忠隣カ命ニ置シ置シカセ忠

常三成等カ居タル間ニ行テ見レバ高手小手ニイマシメラレホカシラサレテ

アリ三成其比腹中ノ心煩敷臥テ居タル処ニ行テ粥ヲ自身持テ出テ是ヲ一口

參由ヲ云三成見テ其方ハ何者ト問忠常先年奥及御檢地ノ時関

東、御下向ノ時御目ニカリ候ル忠隣かセカレ忠常ト答フ三成云ケルハ
久キナハ聊覺ヘモ無シ久シクニテ珍敷對面ニソノ但不覺トハシ思ワレシ
此体ニテハ粥モ飲マル、ト非ズト云忠常云、然ラハ繩解候ハ召上ラレベキ、
ヤト云ソレハ快此粥モ可_レ飲トアリケレバ侍共ニ云付テ繩ヲ解キ手ヲユルヤカ
トシホムシヲモ取テケリ三成大ニ喜今ノ芳情志難ト辞謝メ小カサ_レ粥_ハ半
斗ヲ飲サテシツケノ爲ナレバト縛斗ヲ頸ニ掛テケリ三成大ニ喜問テ隔タル
処ニ小西ガ居タリシヲ擲列々ト高ラカニ呼テ家康ハ果報エ、シキ人ニテ譜代ノ
衆子供進皆能成ヌルト語リケル御成敗ノ日モ其ヨイニ往テ明日御最期ニ究レ
リ御行水アレトテ湯ヲカ、ラセ髪ヲ目ノ段々ノ筋アル小袖ニ紅ノ裏附ケ白小袖共
ニ廣袖ニヨシエ、三成共、三成ト云レシ人ノ明日洛中ヲ引渡サル、見苦テハ如何ト

ハカライト三成甚其恩惠ヲ感セリト是併忠隣日比ノ温藉ヲ見及シテ子
息未_レ成_ル少_クアモリテノ行跡ニ總メ忠隣專恩惠ヲ事トシ日夜、飲食ヲ豊
ニメ貴賤親疎、ヨラズ來ル者ハ盛膳ヲソテ御家人若シ手前不自由ナル
有レバ分々、財ヲ施ス尤上使在番、行輩ハ親疎、ヨラズ相招テ時ニ取
テノ引出物シ用具ヲト、ノシム子息忠常亦如此故、門前ニ市ヲナシ鞍馬
置_キ所ナシ諸大名江戸ニ參府ノ時ハ直ニ忠隣カ亭ニ入テ様々ノ饗應
ヲ受ケソレヨリ登城ノ_レ多カリキ其温藉云、不及_テナリシト也
師曰元龜四年武田勝頼遠_ク出張ノ時スクモ田原ニ陣ヲトル池田喜平次
ト云ル源君ノ御家人勝頼ノ陣、忍入馬ヲ盗ムトテ生捕、高手小手、戒テレ
セトノ見_レ之_レ玉_ニ駿河ニテ奉公ノ時目ヲカケタル者也預リ被_レ申度トノ事ニテ

預之戒ノ繩悉ク取捨他陣ハ無用之我陣屋ニテ四方心ヤスク往來可仕若シ
落行バ我ニ命ヲ知行ニ添ハ勝頼ハ奉ナリ少モ若シカラヌト云テ是ヲ置ク池田
云ケルハ繩ノ上繩トハ此事ニテ可有何トメ是ヲ可遁ト云リ後ハ勝頼ノ衆ハ渡
ヌ時ニ繩ヲカケテ渡セリ不寢ノ番六人迄アリシニ池田繩ヲヌケテ濱松ノ端リヌ
ト云リ又近比越前ニテ久世但馬加事ニ付竹島固防守ヲ座敷牽入刀
脇指ヲ取テ置ケル駿河ハ被召寄テセシサリ可有時青木新兵衛預レテ
下リケルハ越前ヨリ今庄迄ハ其人カニテ参リ今庄ヨリカ脇指共ニ與テ其方ヲ
私ニ御預ケル上ハ是ヲ運ノキワト思シ道中不自由ニ致シテ八年來取リハヤシ
タルニ今ノ砌本意ニ非ズ如此心入ヲ致ス上ニ其方氣違テ表裏別心アラハ我
等速ニ切腹トアテタリトテ少モ召人ノ風情ニアラス咄シ下リケルトハ彼等寛惠

ノ心入ハ深切ト云ヒ

師曰安藤帶刀ハ一日立テモ物モ不云カ如ク天性穩當ニメ唯寛仁ノ生レ付ナ
リケル其行跡篤實ニメ少シモ飾レルルル有餘ノ財ヲ散メ其不足者ニ神
キラクシキヲ不致人ニタタルニ温藉ヲ以テ更ニキスクアサマナル事無シ家
來共ノ手前不足者ハ其事ヲタビシテ其用ヲ足ラシム近比ノ生質人品トハ
を希有ノ人ト世以評セリト

師曰知惠ヲ立テ利ヲ專トスル者ハ人皆惡之其アカヲ爲ス者多シ柔利ニメ
人ノ事ヲ受ケ其業ニ情ヲ出ス者ヲバ世以是ヲ親ニ愛ス仁ノ德發見物ヲ利
スル知此古人云柔者徳也弱者人之所助ト云ルモ此コトハリシ爰ヲ以信知正知
ノ人ハアテケナリ物ニ當テ或破リ或ソナフテ多カルベカラス然リトテ又可害コ

トワリニ究リタルヲ道レシムキワケモナシ其間唯理ノマニメ仁ニヨルニ論語ニ孔
子ノ徳ヲ論メ温而勵威而不猛恭而安ト云ルハ此心ナルベキヤ

師曰世ノ利口ト云ル者ハ皆利害ヲ立テ下ノ苦ヲ不顧唯專己加利ヲ先ス故ニ
身寵セラレテ高位ニ至リ家アタカシメ厚禄ヲハム者モ皆利ヲ爭テ自田ヲカ
ヘシ自田ヲ作ルトナレリ是必竟真知アラスメ世俗手廻ト云ナル心フカク身ヲ利
スルヲ第一トメ人ノ用ヲ不取合カ故ニ民ノ苦ヲモ不見人ノ害ヲモ不知公儀休
ト云ル人ハ我身官禄アルノ上ニハ外ニ利ヲ不可爲ト云テ田園ニウシ野菜ヲ
採棄家婦ノハ夕織ヲ止メシムト云レリ天地唯仁ノミ也故ニ仁ヲ本トスルハコニ
違フ事ナク身ヲ不立其仁ヲ行フニモナリヌベシ董仲舒策文曰夫天亦
有所分限予之齒者去其角傳之翼者兩其足是所受大者不得

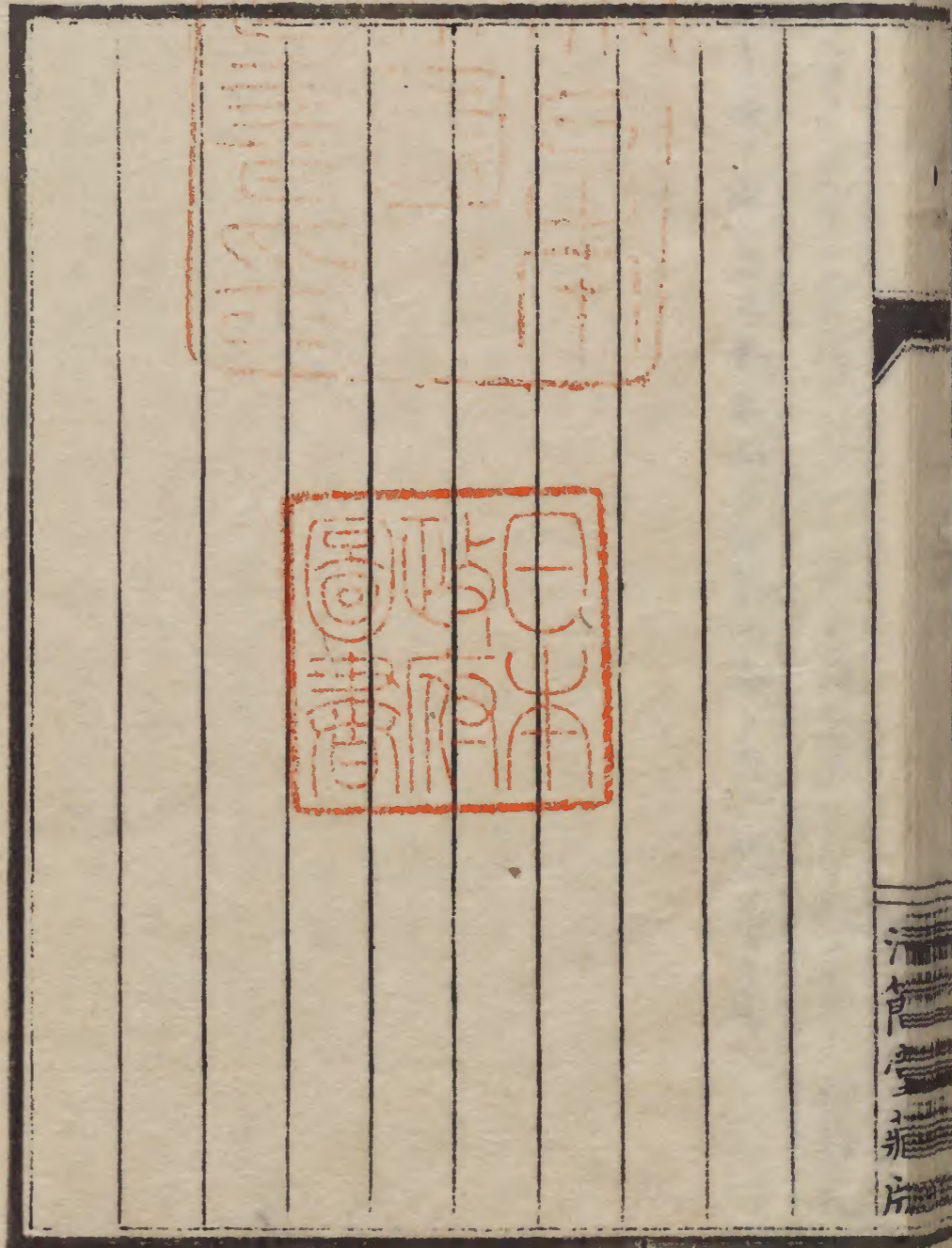
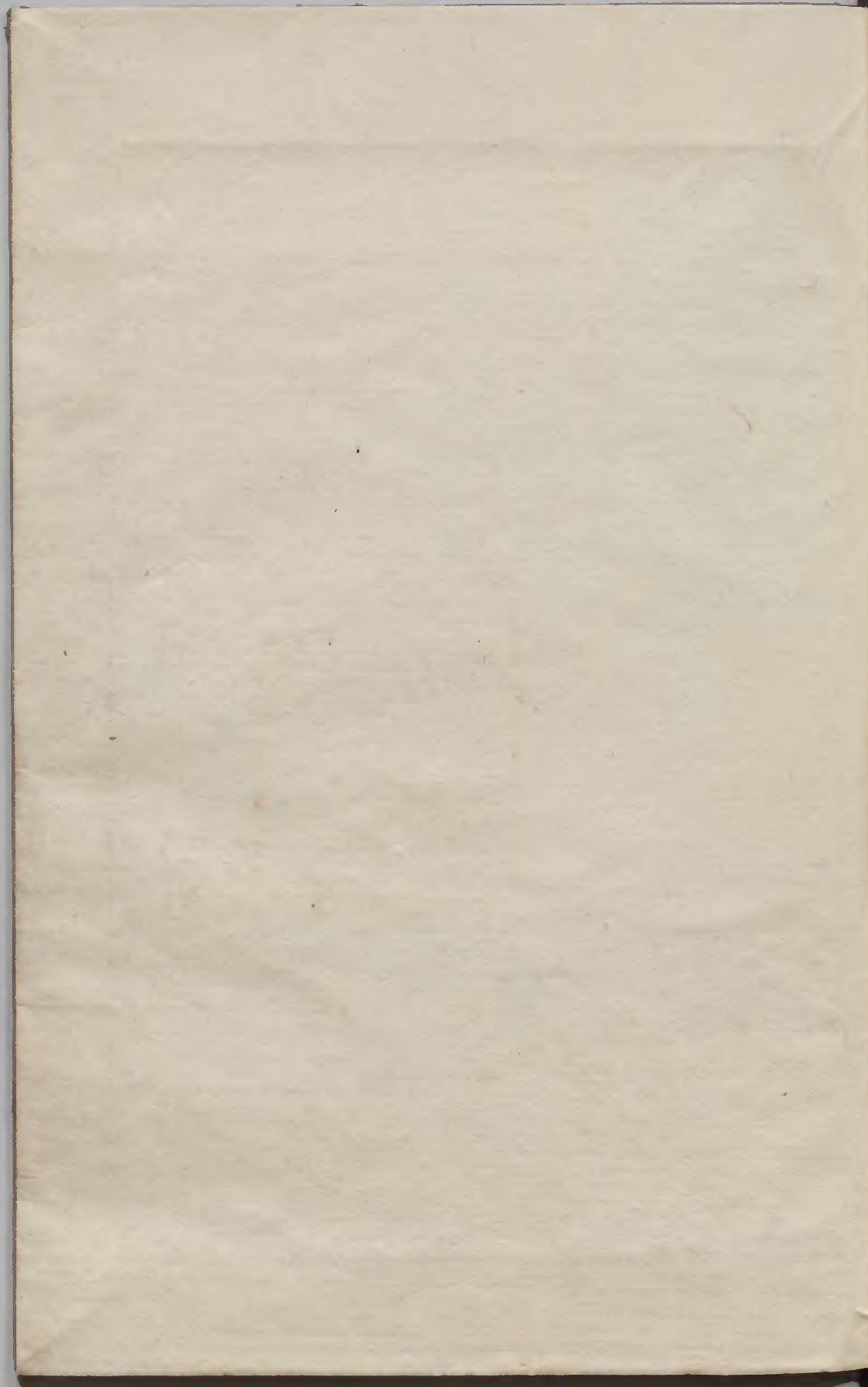
取小也古之所予禄者不食於力力民不勤於末末工商與天同意者也身寵而

載高位家温而食厚禄因乘富貴之資力以與民爭利於下安能
如之哉若居君子之位當君子之行則舍公儀休之相魯無可爲者矣

師曰淺倉宗滴日比申シ行シ大將タル仁ハ第一内ノ者能々成立候様トト
不断心カケ吟味可仕殊ニ久シキ侍モトヨリ新參多當參ノ者ニテモ忠義ノ

アル者ノ跡シキ等ハ勿少ノ子供ト云レ是ヲ取立テ人ニナル如ク悃スベシ實子無
シライテハ親存生ノ時似合ノ養子ヲ可仕ト加異見跡ノ不絶如ク可申付然ハ子

無キ者モ安堵ノ思ヲナシ其恩惠ニ思入深キモノト云テケルト也



Red square seal impression in seal script (shu). The characters are arranged in two columns, reading from right to left: 國立公文書館 (National Archives of Japan).

Red square seal impression in seal script (shu). The characters are arranged in two columns, reading from right to left: 東京大学 (University of Tokyo).

Vertical text on the right edge of the page, likely a library or collection number, written in black ink.

