

增注

頭書百字彙

寅集

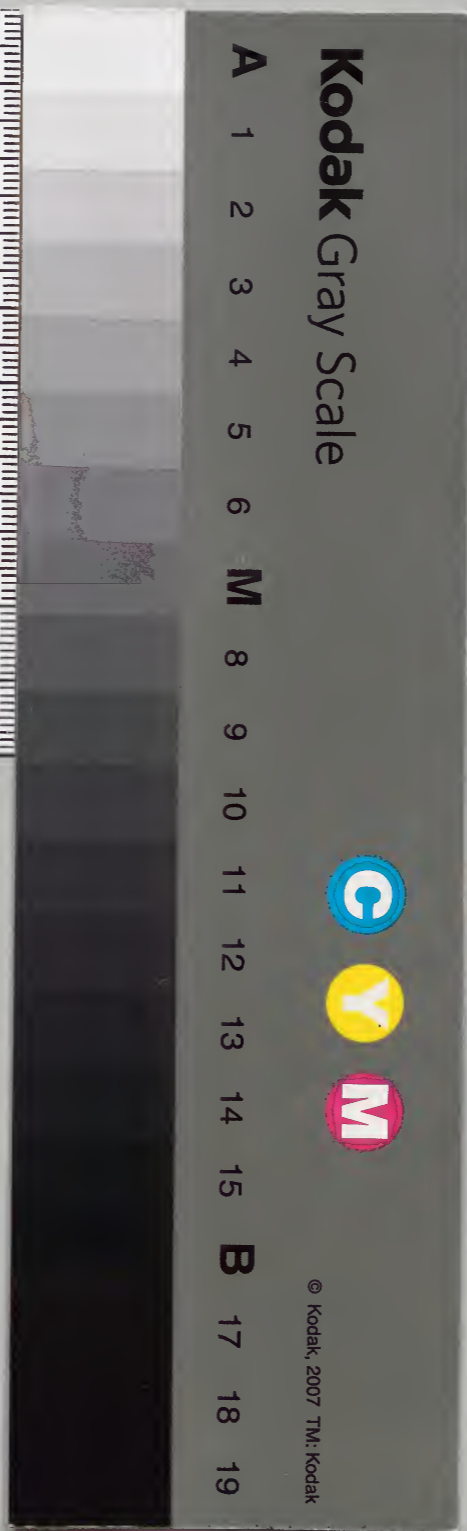
三畫後
 子 山 寸 小 九
 尸 巾 山 川 工
 己 巾 干 么 广
 及 廿 弋 弓 王
 彡 彳

寅

漢書門類	一	二	三	四	五	六	七	八	九
類	一	二	三	四	五	六	七	八	九
架	一	二	三	四	五	六	七	八	九
冊	一	二	三	四	五	六	七	八	九

內閣文庫	漢	一	二	三	四	五	六	七	八	九
架	架	一	二	三	四	五	六	七	八	九
冊	冊	一	二	三	四	五	六	七	八	九
函	函	一	二	三	四	五	六	七	八	九

內閣文庫	
番號	漢 11548
冊數	15(6)
函號	278 96



知縣子金東昌人見
奇姓通又力臨切蟲
名淮南子云 **狄** 古

字 **采** 疑即此字又
古保字亦 **孕** 實也
作業附記 **孕** 實也

孛 孛字 雙變古作
孛字 孛字 孛字 孛字

存 存字 存字 存字 存字

孛 孛字 孛字 孛字 孛字

傳授師 **心** 月清居月切音厥短也又
子焉 質清居質切音吉義同
又甚也兩頁九江孔殷又要路曰孔道又鳥名博物志孔雀尾有金翠出
又其也兩頁九江孔殷又要路曰孔道又鳥名博物志孔雀尾有金翠出
又其也兩頁九江孔殷又要路曰孔道又鳥名博物志孔雀尾有金翠出

子 子字 子字 子字 子字

孛 孛字 孛字 孛字 孛字

存 存字 存字 存字 存字

孛 孛字 孛字 孛字 孛字

傳佛以佛有孝音改
循之非也宋子京于
國語音義正之羅漢

孝 孝字 孝字 孝字 孝字

孟 孟字 孟字 孟字 孟字

孤 孤字 孤字 孤字 孤字

孛 孛字 孛字 孛字 孛字

孔通也嘉美之也又穴也空也

子字 子字 子字 子字

孛字 孛字 孛字 孛字

存字 存字 存字 存字

孛字 孛字 孛字 孛字

孝字 孝字 孝字 孝字

孟字 孟字 孟字 孟字

孤字 孤字 孤字 孤字

孛字 孛字 孛字 孛字

孛字 孛字 孛字 孛字

宀 五音無偶曰宀
郭璞曰逢蓬有

宀 音聲也
子安者

宀 音聲也
交者

宀 音聲也
閔禮月令其器圓以

宀 音聲也
物

宀 音聲也
作

宀 音聲也
左傳許公為及和主

宀 音聲也
禮記外傳曰主用木

宀 音聲也
木落飯本有始終之

宀 音聲也
義天子之生尺二寸

宀 音聲也
諸侯一尺四角孔穴

宀 音聲也
午達相通漆書其識

宀 音聲也
藉故以神主後光紀

宀 音聲也
註虞主用桑練主用

宗 音聲也
粟

宗 音聲也
日六宗又諸侯朝見

宗 音聲也
天子夏見曰宗又諸

宗 音聲也
宗殷率名又為命切

宗 音聲也
禮祭法幽宗重宗皆

宗 音聲也
以此音鄭

宗 音聲也
東成讀

宗 音聲也
官

宗 音聲也
文吏

宗 音聲也
事君也又君也事也

宗 音聲也
使也又戰國策智者

宗 音聲也
官之註云尊榮之稱

宗 音聲也
又司主也又官家也

宗 音聲也
又司主也又官家也

宀 音聲也
卷切音玄魏王仲宣七哀詩未知身死處

宀 音聲也
何能兩相完驅馬棄之去不忍聽此言

宀 音聲也
待也

宀 音聲也
同又霄清伊姚

宀 音聲也
切音腰窟也

宀 音聲也
真合

宀 音聲也
處處儀處賤皆以宀代之且曰伏處宀三字通用

宀 音聲也
佩離集有以深宀之宀為賤賤其順非有如此者

宀 音聲也
主之

宀 音聲也
積也

宀 音聲也
屋響聲

宀 音聲也
從允誤

宀 音聲也
為宗古有太宗小宗又法也論語亦可宗也又繼也主也衆也本也又祝

宀 音聲也
宗師古曰祝謂主祭贊詞者宗謂主人主神列位者左傳虢公使祝應宗

宀 音聲也
區厚神又姓又叶唐清祖光切音近臧史記序傳獨除肉刑開通關漆廣

宀 音聲也
恩博施厥稱太宗又叶諄清蹤倫切音遵易林豈嶽岱宗峻直且神觸石

宀 音聲也
膚寸千

宀 音聲也
里蒙恩

宀 音聲也
者所學之官也又姓又止官拜官俱復姓又叶仙清居員切音涓後漢崔

宀 音聲也
亭伯大理箴嗟茲大理慎于爾官賞不可不思斷不可不度說文从宀

宀 音聲也
從宀自猶眾

宀 音聲也
也與師同意

宀 音聲也
去

宀 音聲也
聲

宀 音聲也
依然也又物清於勿切音鬱更倉公傳寒溼氣宛又叶文清紆

宀 音聲也
云切音熅漢書敘傳漢武勞神圖遠甚勤王師驅驛致誅大宛

宀 音聲也
切庭去聲安也靜也止也凝也決也真也又謚法大慮靜民曰定純行不

宀 音聲也
爽曰定安民大慮曰定安民法古曰定又徑清丁定切丁去聲營室星此

宀 音聲也
星昏而正中夏正十月也於是時可以營制宮室故謂之營室詩鄭風定

宀 音聲也
之方中又額也詩周南麟之定又熟肉也禮器羹定詔於堂又鋤屬爾雅

宀

宀

宀

宀

宀

宀

宀

宀

宀

宀

宀

宀

宀

宀

宀

宀

宀

宀

宀

宀

宀

宀

宀

宀

宀

宀

宀

宀

宀

宀

起兵伐入者謂之客
又爾雅蠍蟥陸機曰
幽州人謂之親客又
枯駕切小兒宜荀

緣切詩庭宜庭也笈
時執巨宣又詩謂我
宜驕七傳示也又猶
放又用也又白黑雜
曰宣續唐蘭切纜也
杜詩註百丈松纜北
方曰宜又呼淵切漢
書宣室天子所居也
氏韻增從音音謂暗
煖之處也郭氏正誤
曰古稱宣室猶家

後世稱煖閣
海韻深室小詩百
也宣也
于其室箋家壤也又
無致我室註室猶巢
也○式吏室猶巢
切居也
也又州名靈夏南境
唐置以寬宥名禮以
樂勸食也與侑同周
禮大司樂王大食三
宥皆令奏鉦鼓海韻
釋也原也

宥宥也

宥宥也

宥宥也

宥宥也

宥宥也

宥宥也

宥宥也

宥宥也

宥宥也

宥宥也

宥宥也

宥宥也

宥宥也

宥宥也

宥宥也

宥宥也

宥宥也

宥宥也

宥宥也

宥宥也

宥宥也

宥宥也

宥宥也

宥宥也

宥宥也

宥宥也

宥宥也

宥宥也

宥宥也

宥宥也

宥宥也

宥宥也

宥宥也

宥宥也

宥宥也

宥宥也

宥宥也

宥宥也

宥宥也

宥宥也

宥宥也

宥宥也

宥宥也

宥宥也

宥宥也

宥宥也

宥宥也

宥宥也

宥宥也

宥宥也

宥宥也

宥宥也

宥宥也

宥宥也

宥宥也

宥宥也

宥宥也

宥宥也

宥宥也

宥宥也

宥宥也

宥宥也

宥宥也

宥宥也

宥宥也

宥宥也

宥宥也

宥宥也

宥宥也

宥宥也

宥宥也

宥宥也

宥宥也

宥宥也

宥宥也

宥宥也

宥宥也

宥宥也

宥宥也

宥宥也

宥宥也

宥宥也

宥宥也

宥宥也

宥宥也

宥宥也

宥宥也

宥宥也

宥宥也

宥宥也

宥宥也

宥宥也

乃宿尸又祭統官幸
宿夫人註宿讀為肅
肅戒宿疏云案
也賦稅也米也米取
以供寔切亟也

寔 寔切亟也
寔字與寔切無入
聲寔寔於真切寔
也漢揚雄傳賜寔同
漢揚雄傳賜寔同
寔寔寔寔寔寔寔寔

寔 寔切寔寔寔寔
寔寔寔寔寔寔寔寔
寔寔寔寔寔寔寔寔
寔寔寔寔寔寔寔寔

寔 寔切寔寔寔寔
寔寔寔寔寔寔寔寔
寔寔寔寔寔寔寔寔
寔寔寔寔寔寔寔寔

寔 寔切寔寔寔寔
寔寔寔寔寔寔寔寔
寔寔寔寔寔寔寔寔
寔寔寔寔寔寔寔寔

寔 寔切寔寔寔寔
寔寔寔寔寔寔寔寔
寔寔寔寔寔寔寔寔
寔寔寔寔寔寔寔寔

寔 寔切寔寔寔寔
寔寔寔寔寔寔寔寔
寔寔寔寔寔寔寔寔
寔寔寔寔寔寔寔寔

寔 寔切寔寔寔寔
寔寔寔寔寔寔寔寔
寔寔寔寔寔寔寔寔
寔寔寔寔寔寔寔寔

寔 寔切寔寔寔寔
寔寔寔寔寔寔寔寔
寔寔寔寔寔寔寔寔
寔寔寔寔寔寔寔寔

寔 寔切寔寔寔寔
寔寔寔寔寔寔寔寔
寔寔寔寔寔寔寔寔
寔寔寔寔寔寔寔寔

寔 寔切寔寔寔寔
寔寔寔寔寔寔寔寔
寔寔寔寔寔寔寔寔
寔寔寔寔寔寔寔寔

寔 寔切寔寔寔寔
寔寔寔寔寔寔寔寔
寔寔寔寔寔寔寔寔
寔寔寔寔寔寔寔寔

寔 寔切寔寔寔寔
寔寔寔寔寔寔寔寔
寔寔寔寔寔寔寔寔
寔寔寔寔寔寔寔寔

寔 寔切寔寔寔寔
寔寔寔寔寔寔寔寔
寔寔寔寔寔寔寔寔
寔寔寔寔寔寔寔寔

曰古文夙字故
從夙俗作宿
璞曰同地為寔同官為寔又
代次清去聲倉代切義同
錫濁前歷切音寔
籍靜也安也
天下無寔民
下此正字也後人作
通嗜欲不同達其志通其欲東方曰
寄南方曰象西方曰秋鞮北方曰譯
提格又恭也又支清
濁延知切音夷義同
柘之鼠不知堂密之有美樅又國名密須氏姓之國今陝西平涼府靜
寧州是又姓漢尚書密忠又叶宥清濁明切音媚江文通齊高帝誅宋
主陵遐紫殿遇密詒言之詔賒在英粹又叶屑清濁莫結切音蔑蘇子瞻
經藏銘我無一錢談波羅密施此法水以灌爾睫○說文山形如堂者從
山宥聲俗
作宥非
候次清丘侯切音扣寇賊羣行攻劫曰寇殺人口賊又仇也暴也又方言
凡物盛多謂之寇郭璞曰今江東有小鬼其多無數俗謂之寇又姓○說
文从支从宥當其完聚而寇
之也支擊也會意俗仁寇項

寔 寔切寔寔寔寔
寔寔寔寔寔寔寔寔
寔寔寔寔寔寔寔寔
寔寔寔寔寔寔寔寔

寔 寔切寔寔寔寔
寔寔寔寔寔寔寔寔
寔寔寔寔寔寔寔寔
寔寔寔寔寔寔寔寔

寔 寔切寔寔寔寔
寔寔寔寔寔寔寔寔
寔寔寔寔寔寔寔寔
寔寔寔寔寔寔寔寔

寔 寔切寔寔寔寔
寔寔寔寔寔寔寔寔
寔寔寔寔寔寔寔寔
寔寔寔寔寔寔寔寔

寔 寔切寔寔寔寔
寔寔寔寔寔寔寔寔
寔寔寔寔寔寔寔寔
寔寔寔寔寔寔寔寔

寔 寔切寔寔寔寔
寔寔寔寔寔寔寔寔
寔寔寔寔寔寔寔寔
寔寔寔寔寔寔寔寔

寔 寔切寔寔寔寔
寔寔寔寔寔寔寔寔
寔寔寔寔寔寔寔寔
寔寔寔寔寔寔寔寔

寔 寔切寔寔寔寔
寔寔寔寔寔寔寔寔
寔寔寔寔寔寔寔寔
寔寔寔寔寔寔寔寔

寔 寔切寔寔寔寔
寔寔寔寔寔寔寔寔
寔寔寔寔寔寔寔寔
寔寔寔寔寔寔寔寔

寔 寔切寔寔寔寔
寔寔寔寔寔寔寔寔
寔寔寔寔寔寔寔寔
寔寔寔寔寔寔寔寔

寔 寔切寔寔寔寔
寔寔寔寔寔寔寔寔
寔寔寔寔寔寔寔寔
寔寔寔寔寔寔寔寔

寔 寔切寔寔寔寔
寔寔寔寔寔寔寔寔
寔寔寔寔寔寔寔寔
寔寔寔寔寔寔寔寔

寔 寔切寔寔寔寔
寔寔寔寔寔寔寔寔
寔寔寔寔寔寔寔寔
寔寔寔寔寔寔寔寔

寓 鳥名如雁而

阮清濁上返切音晚引也

寓 同寓 御清濁魚據切音馭寄也托也

寔 職濁丞職切音殖說

可以禦兵又誤也

義同音異增韻注寔寔字通用誤

十 寔 漢書寔明寔昌

寔 古寔字

爾雅寓鼠曰曠註云

寓謂猶猴之類寄寓

寔 寔清次所責切

寔 寔清支義切音至

寓龍韻會以為與偶

予中懷周禮寔之

寔 寔清次所責切

寔 寔清支義切音至

同寔 傳是也

史記皆寔偷生言嬾人不能自起如瓜瓞在地

寔 寔清次所責切

寔 寔清支義切音至

各切寔寔也

不能自立故字从瓜又嬾人常在室中故从宀

寔 寔清次所責切

寔 寔清支義切音至

敵切漢書王且傳寔

古候切音邁

寔 寔清次所責切

寔 寔清支義切音至

紛紛兮寔寔孟康註

室深密處

寔 寔清次所責切

寔 寔清支義切音至

也又曰寔寔寔寔

作寔通俗作寔非

寔 寔清次所責切

寔 寔清支義切音至

寔寔寔寔寔寔寔寔

寂寔無聲也

寔 寔清次所責切

寔 寔清支義切音至

寔寔寔寔寔寔寔寔

官以治萬民以察尚書大傳察之為言察也察者至也人事至然後祭柳

寔 寔清次所責切

寔 寔清支義切音至

寔寔寔寔寔寔寔寔

次清救列切音制古詩置書懷袖中三歲字不滅一心抱區區懼君不識

寔 寔清次所責切

寔 寔清支義切音至

寔寔寔寔寔寔寔寔

也會意祭祀必質明明察也故从祭

寔 寔清次所責切

寔 寔清支義切音至

於天地 寔寔寔寔寔寔

寔寔寔寔寔寔寔寔

寔 寔清次所責切

寔 寔清支義切音至

寔寔寔寔寔寔寔寔

寔寔寔寔寔寔寔寔

寔 寔清次所責切

寔 寔清支義切音至

寔寔寔寔寔寔寔寔

寔寔寔寔寔寔寔寔

寔 寔清次所責切

寔 寔清支義切音至

寔寔寔寔寔寔寔寔

寔寔寔寔寔寔寔寔

寔 寔清次所責切

寔 寔清支義切音至

寔寔寔寔寔寔寔寔

寔寔寔寔寔寔寔寔

寔 寔清次所責切

寔 寔清支義切音至

寔寔寔寔寔寔寔寔

寔寔寔寔寔寔寔寔

寔 寔清次所責切

寔 寔清支義切音至

寔寔寔寔寔寔寔寔

寔寔寔寔寔寔寔寔

寔 寔清次所責切

寔 寔清支義切音至

寔寔寔寔寔寔寔寔

寔寔寔寔寔寔寔寔

寔 寔清次所責切

寔 寔清支義切音至

寔寔寔寔寔寔寔寔

寔寔寔寔寔寔寔寔

寔 寔清次所責切

寔 寔清支義切音至

寔寔寔寔寔寔寔寔

寔寔寔寔寔寔寔寔

寔 寔清次所責切

寔 寔清支義切音至

寔寔寔寔寔寔寔寔

寔寔寔寔寔寔寔寔

寔 寔清次所責切

寔 寔清支義切音至

寔寔寔寔寔寔寔寔

寔寔寔寔寔寔寔寔

寔 寔清次所責切

寔 寔清支義切音至

寔寔寔寔寔寔寔寔

寔寔寔寔寔寔寔寔

寔 寔清次所責切

寔 寔清支義切音至

寔寔寔寔寔寔寔寔

寔寔寔寔寔寔寔寔

寔 寔清次所責切

寔 寔清支義切音至

韻古作恚通作郵詩

不知其郵禮記郵罰

麗於事漢成帝詔以

顯朕郵列主魯之君

子迷之郵者國與說

同書報以庶尤又當

尤古諸也切義同

侯號也切義同

亦作尤切義同

延說文破曲脛

延本字九徐曰九一

延足跛曲又巫庭禮記

延註廷者面鄉天或作

延延荀子臣位跛讀曰

延延亦作延延之如延

延註癘疾之人並與延

延同延或作延延類良

延陽君或作延延類良

延薛切延與行不正

延延延延延延延延

延延延延延延延延

延延延延延延延延

延延延延延延延延

延延延延延延延延

延延延延延延延延

延延延延延延延延

延延延延延延延延

延延延延延延延延

怨也怪也甚也最也多也又效人過事曰效尤又姓○說尤无清濁同

文从乙又聲徐錯曰乙欲出而見闕見闕則顯其尤異也上加下點

為尤豫字周伯溫曰从犬曲其足而首尚弱象形人行則犬子每豫在前

故謂遲疑不決為尤豫因憤聲為尤異字經史尤異字皆加點矣又叶皮

清濁延知切音貽易賁四象終无尤也叶當征疑也詩鄘風大夫君子無

我有尤屈原九章信讒諛之濁濁兮盛氣志而過之何須臣之無辜今被

離謗而見尤又叶厚清濁雲俱切音余道藏謂日

月繁華暉迴光照真符億兆不同劫千載莫之尤唐清濁謨郎切音茫犬多毛者

相交也牛行厚清濁乙毛切音於

脚相交為尫唐清濁乙毛切音於

从夭从彡毛氏曰尫已唐清濁乙毛切音於

从夭俗又加彡作尫非唐清濁乙毛切音於

烏光切音汪曲頸也僕也弱也短小也又瘠病之人韓文固有尫羸而壽

考左傳僖公二十一年夏大旱公欲焚巫尫檀弓天久不雨吾欲暴尫而

奚清濁乙毛切音於

若尫清濁乙毛切音於

尫清濁乙毛切音於

尫清濁乙毛切音於

尫清濁乙毛切音於

尫清濁乙毛切音於

尫清濁乙毛切音於

尫清濁乙毛切音於

尫清濁乙毛切音於

尫清濁乙毛切音於

尫清濁乙毛切音於

尫清濁乙毛切音於

尫清濁乙毛切音於

𩇛 唐力頑切義同也續示作𩇛

尸部

尸 尸屋也爾雅云王事者必有案地

尹 洪伊尹人治湯邑大夫止稱尹如沈尹成羊尹無字之類是也復姓齊定王時有尹文子著書又漢書百官表曰內史周官康因之掌治京武帝更名京北尹應劭曰河南尹所以治周地秦兼天下置一州守河南尹也漢更名河南太守世祖徙都洛陽改尹世祖為尹也

尺 手關為尺也

就 幼濁籀文就字

𩇛 齊濁戶圭切音回

尸部

尸 支清次申之切音詩陳也又王也古者祭祀皆有尸以主神詩名南誰其尸之言王設羹之事又祭天子以卿為尸諸侯以大夫為尸卿大夫以下以孫為尸惟始死之奠及祭殯釋奠無尸又詩小雅有母之尸養言入于征役不得歸養而使母自王其養也又與屍同論語寢不尸易師或輿尸故世謂尸祿尸位言身居任而無功可紀與屍何異又詩大雅善人載尸言善人受刑不得以有為也釋名尸舒也骨節解舒不能復自勝

尹 軫清濁以力切音引治也廣韻誠也進也又正也曲倭為商君師

尺 清昌音次子之相稱師尹薛瓚曰諸侯之卿唯楚稱尹其餘國稱相今俗呼縣令曰令尹失其義矣又姓又文清濁于分切音云乎尹玉采○从又从夕唐蘇頌幼年有京兆尹過又壞命詠尹字頌曰丑雖有足甲不全

尺 清昌音次身見君無口知伊少人○李氏詳校篇海古音允今音引似非

𩇛 咸清古咸切音緘

𩇛 山濁跪頑切音權

𩇛 權腰膝痛病

尹 禮補曰尹祭言脯必方正而用之又官名應劭曰天子之相稱師尹薛瓚曰諸侯之卿唯楚稱尹其餘國稱相今俗呼縣令曰令尹失其義矣又姓又文清濁于分切音云乎尹玉采○从又从夕唐蘇頌幼年有京兆尹過又壞命詠尹字頌曰丑雖有足甲不全

尺 清昌音次身見君無口知伊少人○李氏詳校篇海古音允今音引似非

尺 清昌音次度是尋是尺漢志尺者舊也舊音約○說文从乙乙所識也

尸 古文

屍 冢次清苦高切考平聲說文雅也春梁

尺 清昌音次

尺 清昌音次

尸 冢次清苦高切考平聲說文雅也春梁

屍 冢次清苦高切考平聲說文雅也春梁

尺 清昌音次

尺 清昌音次

尸 冢次清苦高切考平聲說文雅也春梁

屍 冢次清苦高切考平聲說文雅也春梁

尺 清昌音次

尺 清昌音次

尸 冢次清苦高切考平聲說文雅也春梁

屍 冢次清苦高切考平聲說文雅也春梁

尺 清昌音次

尺 清昌音次

尸 冢次清苦高切考平聲說文雅也春梁

屍 冢次清苦高切考平聲說文雅也春梁

尺 清昌音次

尺 清昌音次

尸 冢次清苦高切考平聲說文雅也春梁

屍 冢次清苦高切考平聲說文雅也春梁

尺 清昌音次

尺 清昌音次

尸 冢次清苦高切考平聲說文雅也春梁

屍 冢次清苦高切考平聲說文雅也春梁

尺 清昌音次

尺 清昌音次

尸 冢次清苦高切考平聲說文雅也春梁

屍 冢次清苦高切考平聲說文雅也春梁

尺 清昌音次

尺 清昌音次

尸 冢次清苦高切考平聲說文雅也春梁

屍 冢次清苦高切考平聲說文雅也春梁

尺 清昌音次

尺 清昌音次

尸 冢次清苦高切考平聲說文雅也春梁

屍 冢次清苦高切考平聲說文雅也春梁

尺 清昌音次

尺 清昌音次

尸 冢次清苦高切考平聲說文雅也春梁

屍 冢次清苦高切考平聲說文雅也春梁

尺 清昌音次

尺 清昌音次

局 音樂宴之為燒尾也

尾 古音略也見七也爾雅漢大出尾下又戰國策王若能為此尾註終也又爾雅秋草云勤鼠尾註可以染皂又孟狼尾註似茅一名狼尾又蓬莠一名馬尾又按龍葛江東呼龍尾又陪尾山一名下名橫尾一名負尾又唐書言大臣初拜官獻食天子名曰燒尾又唐人小說王孫初登科及在官遷除朋僚慰賀皆盛酒饌音樂宴之為燒尾

局 音樂宴之為燒尾也

局 音樂宴之為燒尾也

局 音樂宴之為燒尾也

局 音樂宴之為燒尾也

局 音樂宴之為燒尾也

局 音樂宴之為燒尾也

局 音樂宴之為燒尾也

發綠也又魯語展現

也註重也又下謹切

重車也

聲也

作蹠

志交趾有向扇縣通

作漏爾雅西北隅謂

之屋漏詩箋云屋小

帳也漏也

隱也

切效也

廣雅屏營怔忡也

語屏營猶徬徨也

步定切

解

日復麻作日

禮謂之菅屨

切薄扇

厲

名見晉書各音革又

丁姑切

復姓音信都

作本音者非

朱反毛傳創階殿屨

之

聲

慮切

下禹治承水所乘

止忍切音軫張平子西京賦五都貨

殖既遷既引商旅聯福隱隱展展

傳栗木

上

屋穿扇下

又屏風水葵也

又屏風水葵也又屏

未切音費草履周謂之履

賤易有宜各自蓋不假借人也

參入聲

从水會意通用

溺俗作尿

也

屠狗又地名即杜陵又姓古有屠岸賈

姓又魚濁長魚切音除休屠匈奴主號休音朽

切聚平聲

疾也

清同

級

也

日屏麻日履皮日履又踐也

祿也福也詩周南福履綏之又卦名

行故从夕夕足毛氏日

載也身能載物履能載人

刃切音吝閩

履

履

履

廣南化外唐置

岷字亦 岷類

岷字亦 岷類

岷字亦 岷類

岷字亦 岷類

岷字亦 岷類

岷字亦 岷類

岷字亦 岷類

岷字亦 岷類

岷字亦 岷類

岷字亦 岷類

岷字亦 岷類

岷字亦 岷類

岷字亦 岷類

岷字亦 岷類

岷字亦 岷類

岷字亦 岷類

岷字亦 岷類

岷字亦 岷類

岷字亦 岷類

岷字亦 岷類

岷字亦 岷類

岷字亦 岷類

岷字亦 岷類

岷字亦 岷類

岷字亦 岷類

岷字亦 岷類

岷字亦 岷類

清次輸旃切音羶孔子丘陵歌喟然迴慮題彼泰山鬱確其高梁甫迴連

又古詩藁砧今何在山上復見山何當大刀頭破鏡飛上天又叶臻清次

疏臻切音華孟堅東都賦吐爛生風欲野歎山日月為之奪明丘陵為

之搖震震音真又叶侵清次疏簪切音森易林禹名諸神會稽南山執玉

萬國天下安寧魏伯陽參同契委時

去售依托丘山循遊家廟與鬼為鄰

助也 岷仙清次即仙字 岷說文入山之深也 岷錫清濁郎狄切音

義詩赤堉高前 岷紙清居履切音几 岷文屬字 岷秦濁古 岷文會字

方又山連貌 岷岷山名弱水所出 岷文屬字 岷秦濁古 岷文會字

肩清 岷點清濁牙八切類入 岷以峻古文遂湮滅矣亦作危人在

同岳 岷聲高山狀又岸高也 岷以峻古文遂湮滅矣亦作危人在

山上 岷鍾清濁盧容切音龍山形 岷迄清濁魚乞切銀子 岷紙

為危 岷又東濁戶江切音洪義同 岷入聲吃岷山貌 岷清

即里切音子玉篇 岷紙次清區里切音起山有草 岷覃清濁盧昔切

山名所在無考 岷木曰岷詩魏風跋彼岷兮 岷音楚山平也 岷相清濁五官

也○从山凡 岷震清濁而振切 岷豪清濁奴乃切 岷切音完太山

聲兼作嵐 岷沒清濁五忽切音凡 岷岷岷秃山貌元結詩 岷翰濁侯

又相濁胡官 岷山岷岷兮水淪漣又山名五岷山在犍為 岷幹切音

切音還義同 岷真次清斯鄰切音 岷唐清濁與社同 岷四

翰山名又翰清濁 岷新二山竝立曰岷 岷唐清濁與社同 岷四

五疇切音岸義同 岷新二山竝立曰岷 岷唐清濁與社同 岷四

岷庚濁 岷語次清虛語切 岷及濁戶交切 岷寒清多干切

岷音許玉篇山也 岷音父山名 岷音丹山也 岷音丹山也

岷音月玉篇山名 岷顯去聲山名 岷恩上聲山也 岷恩上聲山也

岷音月玉篇山名 岷顯去聲山名 岷恩上聲山也 岷恩上聲山也

岷音月玉篇山名 岷顯去聲山名 岷恩上聲山也 岷恩上聲山也

岷音月玉篇山名 岷顯去聲山名 岷恩上聲山也 岷恩上聲山也

岷音月玉篇山名 岷顯去聲山名 岷恩上聲山也 岷恩上聲山也

岑 續菜名會稽賦岑草葢也

嶺 賦岑草葢也

峯 賦岑草葢也

峯 賦岑草葢也

峯 賦岑草葢也

峯 賦岑草葢也

峯 賦岑草葢也

峯 賦岑草葢也

峯 賦岑草葢也

峯 賦岑草葢也

峯 賦岑草葢也

峯 賦岑草葢也

峯 賦岑草葢也

峯 賦岑草葢也

峯 賦岑草葢也

峯 賦岑草葢也

峯 賦岑草葢也

峯 賦岑草葢也

峯 賦岑草葢也

峯 賦岑草葢也

也釋名物兩為岐在邊曰旁又意有所

知詩大雅克岐克嶷又姓黃帝臣岐伯

小而高又姓風俗通古岑子國之後又

濁牛錦切吟上聲崖岸也莊子未離于岑

峯 宅峯峯山貌

峯 唐清居郎切音扣山脊曰岡○毛氏

峯 音巨大山

峯 音巨大山

峯 音巨大山

峯 音巨大山

峯 音巨大山

峯 音巨大山

峯 音巨大山

峯 音巨大山

峯 音巨大山

峯 音巨大山

峯 音巨大山

峯 音巨大山

峯 音巨大山

峯 音巨大山

岷 亦作岷 記汶與岷同山海經

岷 亦作岷 入海又作岷西南夷

岷 亦作岷 傳岷山郡又史索隱

岷 亦作岷 一作岷毛氏曰考工

岷 亦作岷 記貉喻次則死陸德

岷 亦作岷 明音如 雅推屋酒

岷 亦作岷 而高岸註云視屋峻

岷 亦作岷 水深者曰岸又車厓

岷 亦作岷 岸也註兩厓累也又

岷 亦作岷 詩誕先登干岸毛傳

岷 亦作岷 高也 岷岷山

岷 亦作岷 也 岷岷山

岷 亦作岷 也 岷岷山

岷 亦作岷 也 岷岷山

岷 亦作岷 也 岷岷山

岷 亦作岷 也 岷岷山

岷 亦作岷 也 岷岷山

岷 亦作岷 也 岷岷山

岷 亦作岷 也 岷岷山

岷 亦作岷 也 岷岷山

岷 亦作岷 也 岷岷山

岷 齊清濁年題切音泥岷丘山名在魯國四方高中央穴下顏氏祝

岷 於岷丘山生孔子頭象岷丘山亦單作尼故孔子名丘字仲尼

岷 直清濁彌隣切音民山名在蜀孔穎達曰岷山在梁州江所出又史

岷 注岷山在岷州益洛南一里連綿至蜀二千里皆曰岷山又州名秦

岷 隴西郡之臨洮縣後魏置州因山為名

岷 魏置州因山為名

岷 傑也前漢江充傳為入懸岸師古曰岸者有廉稜如崖岸之形又露額曰

岷 岸漢光武岸憤見馬援又獄也詩小雅宜岸宜獄陸云鄉亭之數曰岸官

岷 府曰獄又屠岸復姓又叶線清濁魚戰切音彥庚散意賦蠢動

岷 皆神之為今癡聖惟質所建真人都遣穢累兮性茫蕩而無岸

岷 合濁胡閣切音

岷 合次清口合

岷 合濁胡閣切音

岷 合次清口合

岷 合濁胡閣切音

岷 合次清口合

岷 合濁胡閣切音

岷 合次清口合

岷 合濁胡閣切音

岷 合次清口合

岷 合濁胡閣切音

鴻生鉅儒俄軒冕雜
衣裳詩註載本又作
俄又語可切破砗山
高貌本砗切集余切

作砗 砗
同山谷爾雅水注穀
曰谷說文泉出通川
為谷亦虜三字姓谷
渾氏俗砗亦

嗒五以嗒
作嗒 嗒
切肉貌 嗒

峭五亦五
作峭 峭
切山名又於倫切渠
云切峭峒山形也亦

峯五大高貌
作峯 峯
高貌亦作峰 峯
師古註作嶽 峯
山海經夜故郭註音
攸宜於於求切字彙

嶠五亦五
作嶠 嶠
音由 嶠
非嶠 嶠

嶼五亦五
作嶼 嶼
音由 嶼
非嶼 嶼

巒五亦五
作巒 巒
音由 巒
非巒 巒

峴五亦五
作峴 峴
音由 峴
非峴 峴

峿五亦五
作峿 峿
音由 峿
非峿 峿

峿五亦五
作峿 峿
音由 峿
非峿 峿

峿五亦五
作峿 峿
音由 峿
非峿 峿

今佩江蘇之非非擬申椒與杜若今冠浮雲
之峨峨相如上林賦 峨峨嶽嶽南山峨峨
山 嶼五次清昌遮
切音車山名 嶼

何切音 嶼
那山名 嶼
音頹山崩也 嶼
求山 嶼
峭五音嶺山峻也

峯五音起山高貌
音風說文山峯也又州名古夜郎地墮置峯州今屬南安又吐陽次清藪

峯五音其山傍石
音詩齊風遭我乎
嶽之問兮又犬也 嶽

嶽五音其山傍石
音清濁干求切音由山海經硤山有獸 嶽

嶽五音其山傍石
音清濁魚堂切音郎峻嶽山名日所入 嶽

嶽五音其山傍石
音清濁魚堂切音郎峻嶽山名日所入 嶽

嶽五音其山傍石
音清濁魚堂切音郎峻嶽山名日所入 嶽

嶽五音其山傍石
音清濁魚堂切音郎峻嶽山名日所入 嶽

嶽五音其山傍石
音清濁魚堂切音郎峻嶽山名日所入 嶽

嶽五音其山傍石
音清濁魚堂切音郎峻嶽山名日所入 嶽

嶽五音其山傍石
音清濁魚堂切音郎峻嶽山名日所入 嶽

與歲同鬼義不平貌
續又姓路史國名記
鏡鑑三國皆鬼姓又
蒼夫論鬼姓鏡利

嗟小才何切說文
山貌又倉何切
論書山嶽我嗟而連

嶮字嶮嶮也
山高峻貌
嶮嶮也

嶮字嶮嶮也
山高峻貌
嶮嶮也

嶮字嶮嶮也
山高峻貌
嶮嶮也

嶮字嶮嶮也
山高峻貌
嶮嶮也

嶮字嶮嶮也
山高峻貌
嶮嶮也

嶮字嶮嶮也
山高峻貌
嶮嶮也

嶮字嶮嶮也
山高峻貌
嶮嶮也

嶮字嶮嶮也
山高峻貌
嶮嶮也

嶮字嶮嶮也
山高峻貌
嶮嶮也

嶮字嶮嶮也
山高峻貌
嶮嶮也

嶮字嶮嶮也
山高峻貌
嶮嶮也

嶮字嶮嶮也
山高峻貌
嶮嶮也

嶮字嶮嶮也
山高峻貌
嶮嶮也

嶮字嶮嶮也
山高峻貌
嶮嶮也

嶮字嶮嶮也
山高峻貌
嶮嶮也

嶮字嶮嶮也
山高峻貌
嶮嶮也

嶮字嶮嶮也
山高峻貌
嶮嶮也

嶮字嶮嶮也
山高峻貌
嶮嶮也

嶮字嶮嶮也
山高峻貌
嶮嶮也

嶮字嶮嶮也
山高峻貌
嶮嶮也

嶮字嶮嶮也
山高峻貌
嶮嶮也

嶮字嶮嶮也
山高峻貌
嶮嶮也

嶮字嶮嶮也
山高峻貌
嶮嶮也

嶮字嶮嶮也
山高峻貌
嶮嶮也

嶮字嶮嶮也
山高峻貌
嶮嶮也

嶮字嶮嶮也
山高峻貌
嶮嶮也

嶮字嶮嶮也
山高峻貌
嶮嶮也

嶮字嶮嶮也
山高峻貌
嶮嶮也

嶮字嶮嶮也
山高峻貌
嶮嶮也

嶮字嶮嶮也
山高峻貌
嶮嶮也

嶮字嶮嶮也
山高峻貌
嶮嶮也

嶮字嶮嶮也
山高峻貌
嶮嶮也

嶮字嶮嶮也
山高峻貌
嶮嶮也

嶮字嶮嶮也
山高峻貌
嶮嶮也

嶮字嶮嶮也
山高峻貌
嶮嶮也

嶮字嶮嶮也
山高峻貌
嶮嶮也

嶮字嶮嶮也
山高峻貌
嶮嶮也

嶮字嶮嶮也
山高峻貌
嶮嶮也

嶮字嶮嶮也
山高峻貌
嶮嶮也

嶮字嶮嶮也
山高峻貌
嶮嶮也

嶮字嶮嶮也
山高峻貌
嶮嶮也

嶮字嶮嶮也
山高峻貌
嶮嶮也

嶮字嶮嶮也
山高峻貌
嶮嶮也

嶮字嶮嶮也
山高峻貌
嶮嶮也

嶮字嶮嶮也
山高峻貌
嶮嶮也

嶮字嶮嶮也
山高峻貌
嶮嶮也

嶮字嶮嶮也
山高峻貌
嶮嶮也

嶮字嶮嶮也
山高峻貌
嶮嶮也

嶮字嶮嶮也
山高峻貌
嶮嶮也

嶮字嶮嶮也
山高峻貌
嶮嶮也

嶮字嶮嶮也
山高峻貌
嶮嶮也

嶮字嶮嶮也
山高峻貌
嶮嶮也

嶮字嶮嶮也
山高峻貌
嶮嶮也

嶮字嶮嶮也
山高峻貌
嶮嶮也

嶮字嶮嶮也
山高峻貌
嶮嶮也

嶮字嶮嶮也
山高峻貌
嶮嶮也

嶮字嶮嶮也
山高峻貌
嶮嶮也

嶮字嶮嶮也
山高峻貌
嶮嶮也

嶮字嶮嶮也
山高峻貌
嶮嶮也

嶮字嶮嶮也
山高峻貌
嶮嶮也

嶮字嶮嶮也
山高峻貌
嶮嶮也

嶮字嶮嶮也
山高峻貌
嶮嶮也

嶮字嶮嶮也
山高峻貌
嶮嶮也

類古文
字今作

水貌又呼

川貫

官切濡也

川也通也

竅也山海經

賦其狀如

尾其名曰

補註伯樂

馬白州當

此可証姚

倫山賦川

川可為

案也

州小職

云州聚也

五州州公

世本州國

淳于公如

州國所都

縣也又左

傳州註邑

州縣爾雅

騶揚氏古

馬之白尻

註疏讀如

謂从川有物梗之為川會意又借為天火

之川別作災裁災皆後人所制隸字也

五寸二相為耦一耦之伐廣尺深尺謂之

倍謂之遂倍遂曰溝倍溝曰洫倍洫曰

川廣二尋深二仞鄰俞

字从此天書正譌隸作澗

川又涇渭洛為三川又四川今成都府潼川

春秋河水赤水遼水黑水江水淮水此六川

乎八川澧瀟瀟潯涇渭澗也又九川九州之

海又百川唐魏徵詩聲教游四海朝宗引百

大於海萬川歸之而不盈又叶諄次清樞倫

禮運天秉陽垂日星地秉陰斂於山川又

類帝禋宗

望秩山川

薛清濁同

上俗字

堯遭洪水民居水中高土故曰州禹貢九

典肇十二州禹治水後始分冀州為幽州并

黨為州黨五百家州二千五百家又竅也

又姓左傳晉大夫州綽又虞濁尚朱切音

地布九州春秋說題辭州之言殊也合同

音朱釋名州注也郡國所注仰也易林鷓

我章廬○毛氏曰从二夕

字夕音鳩世謂三刀非

荒唐次清呼光切音荒水廣也○六書正

四音清濁于筆切

工 古紅切巧飾也
左 左之右之
也事任也古詩
左之子我切詩
左之右之

巧 古巧切
也事任也古詩
左之子我切詩
左之右之
傳左陽道朝祀之事
右陰道喪戎之事正
義左陽道謂嘉慶之
事故為陽右陰道謂
慶凶之事故為陰又
證左也楊燁傳左驗
明自言在左
右見此者者
統切禮表記薛欲巧
記云謂煩而悅也疏
云言辭欲得和順美
巧不違逆於理又點
慧又日效切巧偽也
善功曰巧如字禮記
稱彼巧是也偽功曰
巧去聲論語巧言令
色毛詩巧言如簧是
也又去九切司馬遷
傳聖人不巧時變是
守史記作巧音同
巨 集強魚切未來也
也通作朋

巫

巫 禮祭人
禮祭人
巫更二曰巫咸之
類皆从此音
差 舉又宜切
貌參相參為參兩
相參為差初皆
切簡也又音對足
跌集子邪切與嗟
同音也續楚稼切
與同音道也唐
詩枯木巖
前差路多

己

己 五星凌犯
而彗曰彗己
又丘己切姓也詩
韋頌既伐昆吾夏
樂箋云顧昆吾皆
己姓也註音
紀又音杞
集于愧切過事語
辭又去也棄也成
也案諸書此字
與原已之已同字
而註今依字彙別

工

工 東清古紅切音公官也
與居一焉又功力也
虞書天工人其代之
又巧也又善其事之
謂工
詩小雅工祝致告又燭
清次蘇玉切音栗姓也
之術曰左道謫官曰左
遷策畫不適事宜曰左
義曰捨天子仕諸侯為
左官也自漢以來至唐
亦謂去朝廷為州縣曰
遷至于乘車又尊左矣
曲禮祥車曠左魏公子
從車騎虛左以迎侯生
又姓齊公族左子因氏
焉又簡清子質切音佐
相助也道也易泰象以
左若
民周書周公左若先王
凡言左右左扶曰右右
扶曰左又貳也副也又
叶
艾清祖戈切坐平聲詩
小雅左之左之君子宜
之宜叶音我又叶姚清
古切租上聲王逸九思
逢流星兮問路顧指我
兮從左徑
巧
聲皆兮直馳馭者迷兮
失軌軌音矩○从子从
工音左
聲巧拙之反也說文技
也廣韻好也能也善也
又機巧也又工
於命中曰巧孟子智聲
則巧也又效次清去聲
口教切義同
切音舉規五俗作矩又
作集又語濁曰詩切渠
上聲大也又姓漢有巨
武
為荆州刺史又御清居
御切音據豈也漢書公
巨能入乎○从工象手
持
四 拱抱也俗作切
拱抱也俗作切
玳 腫清居竦切音
腫清居竦切音
巫 屢清濁微夫切音無祝也
屢清濁微夫切音無祝也
國
神降之在男曰覲在女
曰巫廣韻集韻玉篇皆
云
男曰巫女曰覲又山名
又姓漢有北渠州刺史
巫捷
七 麻次清初加
麻次清初加
錯也說文貳也不相
值也徐曰左於事是不
啻置也差錯之義又皆
次清
初皆切音叙擇也詩小
雅既差我馬又使也又
夫差吳王名又支次清
此

茲切音雌次也又參差
不齊也又參差洞簫也
楚辭吹參差兮誰思風
俗
通舜作簫參差其形象
鳳翼又差池燕飛貌詩
邶風差池其羽又歌次
清
倉何切音礎浙也禮喪
大記御者差沐于堂上
蓋取浙米之潘以為沐
也
屈原離騷湯禹儼而祇
敬兮周論道而莫差舉
賢才而授能兮循繩墨
而
不廢頗叶坡又景差楚
人名又卦次清楚懈切
音蕪病瘵也又過失也
又
較也左傳宣十二年注
拔旆投衡使不帆風差
輕又過次清十臥切音
到
足跌也與蹉同又周禮
保氏注九數有差分重
差之
法又馮次清丑亞切音
吃事異也韓文搜鏡真
差事
差 麻次清差本字
麻次清差本字
今俗皆作差
故注詳於上
豈 工有展布之義會意隸作屢中从彳俗作展非
工有展布之義會意隸
作屢中从彳俗作展非
東次清普蒙切
撲平聲虛脹也

己

己 紙清居里切雞上聲身也人之對也
商書謂人莫己若者人又私也
論語克己復禮為仁又十幹己次于六爾雅大歲在己日屠維月在己日則又姓○按此字
已
今多不識率作己矣
是故七介以相見也不然則己慙又叶真清濁以短切音異易大畜
已
初爻有厲利己後漢書贊恢與謗己上叶崇厚浮僞下叶啟作祥瑞
已
濁詳子切詞上聲辰名爾雅歲在己曰大荒落又上巳節各傳林三月初
已日為上巳節俗以是日溱洧兩水之上秉簡被除自魏以後但用二月

巴 蜀相張儀傳直
不復用已也又嗣也起也說文四月陽氣已出陰氣已藏萬物見成文章

巴人巴郡本音芭直
得名遂以危續案
危韻會補皆作危韻

危韻未詳孰是危韻
燕脂之脂同史記貨
殖傳巴蜀亦沃野地

鏡危徐廣註烟支也
紫赤色小丘奇切器
名莊子危言日出註

酒器滿則傾空則仰
比之于言因物隨變
李軌讀集韻或作踐

通作飲集韻五果切與
厄同亦節也果也無

肉音也巷小天子公
郭子儀傳永巷家人
二千或作街三巷云

街交道也街宮中別
道也亦作開楊子下

開之市續案共隸作
吳李登正字十文云

巷恭本共則巷字當
作巷今字書多沿誤

而不覺也或美也
俗作或美也配或美也

配或美也配或美也
配或美也配或美也

配或美也配或美也
配或美也配或美也

配或美也配或美也
配或美也配或美也

故已為蛇象形○吳才老曰古已牛之已亦讀如已矣之已鄭玄夢孔子

生身之日起起今年歲在辰明李歲在巳毛氏曰陽氣生於子終於巳巳者

終巳也故又為終巳字○按人之已上方處不連忌記字从此已止之

已上微缺異配字从此辰巳之已謂如胎中成形尚奉曲之形記祀字从

此頭邪代醉編已時之已與已矣之已少同若己身之已微有不同

者在上方處接與不接耳今俗以有鉤挑者為巴蛇名又州名秦漢屬

終巳字以無鉤挑者為辰巳字蓋未知義也巴蛇名又州名秦漢屬

巴郡元魏立巴州三巴記閬白水東南流曲折三迴如巴字一說亮羿斷

脩蛇于洞庭世稱巴陵者巴之死其骨為陵也又姓後漢有揚州刺史巴

祇○徐按博物志巴蛇吞象二歲出其骨山巴祇○徐按博物志巴蛇吞象二歲出其骨山

海經玄蛇食麋鹿字中从一象蛇所吞也巴祇○徐按博物志巴蛇吞象二歲出其骨山

紙清濁養重切音以古文已巴祇○徐按博物志巴蛇吞象二歲出其骨山

字與以通故今又作以字巴祇○徐按博物志巴蛇吞象二歲出其骨山

器所以節飲食巴祇○徐按博物志巴蛇吞象二歲出其骨山

國立公文書館

National Archives of Japan

市 廬三十里有宿

五十里有市市有宿

政形量也

帛 帛也

帛 帛也

帛 帛也

帛 帛也

帛 帛也

帛 帛也

帛 帛也

帛 帛也

帛 帛也

帛 帛也

帛 帛也

帛 帛也

帛 帛也

帛 帛也

帛 帛也

帛 帛也

帛 帛也

帛 帛也

帛 帛也

帛 帛也

帛 帛也

帛 帛也

帛 帛也

帛 帛也

帛 帛也

帛 帛也

帛 帛也

市 紙次濁上紙切時上聲買賣之所

易駁辭日中為市古史考神農作市

世本祝融作市風俗通市特也養贖老小特以不賈也周禮司市木

市日側而市百族為主朝市朝時而市商賈為主夕市夕時而市販夫販

婦為主又姓燕將軍市被與太子平謀攻子之者又市南復姓又真次濁去

聲時吏切買物日市論語市脯又買賣皆日市○市有

取其象之布也又陳也鋪也又錢別名周禮錢行之曰布藏之曰

帛種弓子碩欲以博布之餘具繫器又姓陶侃列傳有江夏布與

又地名帛音比條裂也

帛 帛也

帛 帛也

帛 帛也

帛 帛也

帛 帛也

帛 帛也

帛 帛也

帛 帛也

帛 帛也

帛 帛也

帛 帛也

帛 帛也

帛 帛也

帛 帛也

帛 帛也

帛 帛也

帛 帛也

帛 帛也

帛 帛也

帛 帛也

帛 帛也

博雅又帳帖也

抹額為帕二儀寶錄禹會塗山之夕大風雷震有甲步卒千餘人其帖不被用者以紅綃帕抹其額自此遂為軍容之服又露清濁與帖同帖次清他協切添入聲簡帖又秦帖通俗

帖服見帖切

文題賦曰帖又牀前帷也又妥帖定也帳

王篇

周禮舞師教帳舞帥而舞社稷之祭祀樂書帳之

用位切音佩

望子帳又書卷編次也又姓

帟

君執黃又周禮大宗伯皮帟注如今壁色繪又姓吳神仙傳有帟和又叶

帟

以獻薦其燔炙多音勻帟

帟

也六書正譌

帟

唐堯虞舜又五人帝大皞炎帝少昊顓頊黃帝又上帝天之神也程氏曰

帟

以主掌謂之帝又五天帝青帝靈威仰赤帝赤煙怒白帝白招拒黃帝合

帟

聖人亨以享上帝靈寶經二十二天二十一帝諸天隱諸帝隱名周伯

帟

溫日本筆帝字借音君帝王字此說非也蓋有帟

帟

帟

帟

帟

帟

帟

帟

帟

帟

帟

帟

帟

帟

帟

帟

帟

帟

帟

帟

帟

帟

帟

帟

帟

帟

帟

帟

帟

幹 古水切與幹同 蘇幹大帶也 燕趙間謂之帳

帳 又高名周禮旅師註師也又周禮太宰三曰師以賢得民

註師諸侯師氏有德行以教民者又礼祭法官師一廟註官師

中士下士庶士府史之屬又詩汚水毛傳

京師者諸侯之父母又柳河柳陸璣云一

名兩師又縣名河南有偃師縣續魚名山

海經鏐山出師魚

帳 正作帳通作帳 荒度紀帳荒通作

在旁曰帷在上曰荒舊註謂治練絲者誤

周礼慌氏治經練絲帛音荒

練絲帛音荒

也 席 備有席上之珍以行聘註席陳也

鋪陳往古剋舞之善

以待賓客之禮賓

客非一人故从庶

帳 東次清苦紅

巾帛從風聲

帳 切音空衣袂

以待賓客之禮賓

客非一人故从庶

帳 東次清苦紅

巾帛從風聲

帳 切音空衣袂

揚子厦屋之帳

音昌衣袂不帶

帳 音醉五絲繪

說文張也東方朔傳造

鹽次清與帳

同車帷也

帳 同車帷也

同車帷也

同車帷也

同車帷也

同車帷也

同車帷也

同車帷也

浴清古洽切音夾幹給士蔽膝之衣士無市有給制如市缺四角爵弁服其色黻賤不得與裳同司農曰裳練色又合清葛合切音閤義

同○六書正譌帶之形下从巾亦即紱字俗作帶从重巾非

俗作給給非

之入切音真方言

音清次申之切音詩法也人之模範也揚子教人以道之稱又

義同師習學也又衆也五旅爲師二千五百人也凡行軍多謂之軍次

謂之師少則曰旅又春秋之兵雖累萬之衆皆稱師公羊傳京師者何衆

大也又豕生之子曰師犬亦然又卦名又右師左師俱復姓又支清次相

各切音司單姓又與獅通漢西域傳烏戈國出師子又叶真清次式至切

音試易師貞丈人吉无咎各音思崔亭伯大尉儀天官冢宰庶寮之師師

錫有帝命

虞作尉

釋名羣羣也連接羣幅又中春親身衣又叶仙濁達貞切音

權黃庭經腦髮相扶亦俱鮮九色錦衣綠華羣○俗作羣非

唐次清呼光切音荒庵也

廣韻蒙庵謂巾冪之屬

日薦荒蒲曰席又重曰筵單曰席曲禮席間函文釋名席釋也可卷可釋

又篋也周書筍席茂席又籍也資也因地也又姓其先司周之典籍因氏焉

東切通作種連容車

簾帷也又連連貌

于天疑即衝字

敷之故見漢孔宙碑

又必切切財也周札

幣餘之賦

干寶讀

日暴布小苦整切覆

冷也春秋以辟為席

禮君羔辟徐邈讀又

許役切

漆布

暴布

驚儼

切儼也

之輕服

儼

切儼也

蓋巾

也

植贈白馬王詩何必

同義儼然後展殷勤

儼

切儼也

儼

切儼也

儼

切儼也

儼

切儼也

儼

切儼也

儼

切儼也

儼

切儼也

儼

切儼也

儼

切儼也

儼

濁直降切音撞后此車幪又叶東濁徒紅切音同釋名幪容也施之車蓋

童童疾以隱蔽形容也急就章浦窮蒲帳幪承塵戶簾條漬鏡鏡

梳此各

異工

秋切音覓覆載之皮

玉潔君羔辟虎植

幪

鹽次清濁力鹽切

音廉幪幪唯也

謂之幪頭古詩脫冠著幪

幪

工記弓人為弓筋之所由幪恒由此作

幪

點次濁時札切音

然巾二幅謂之幪

音減吧幪也又蓋蔽又禪被又錫

幪

音蔓蔓也惟也

幪

清濁與幪同此即幪字省文

幪

者不得冠飾也亦作幪

總切音幪茂密貌詩大雅麻麥幪

幪

邛觀幫治

鞋履也

幪

又說文禪幪也爾雅幪謂之幪又慢

濁徒乃切音陶義同又无濁除苗切音儔

義同又叶魚濁陳如切音除魏

丁與寡婦賦靜閉門以卻掃魂孤氣以

窮居刷朱扉以自望易支帳以素幪

幪

覆載也俗

幪

作竹頭誤

幪

力駭切來上聲

幪

陌次清呼格切音赫幪赤紙也應劭曰薄小

紙也亦作赫疏音灼曰吟謂薄小物為赫

幪

切幪也

幪

切幪也

幪

切幪也

幪

切幪也

幪

切幪也

幪

切幪也

幪

切幪也

幪

切幪也

幪

切幪也

幪

切幪也

幪

切幪也

幪

切幪也

幪

切幪也

幪

切幪也

幪

切幪也

幪

切幪也

幪

切幪也

幪

切幪也

幪

切幪也

幪

切幪也

幪

幪

切幪也

幪

切幪也

幪

切幪也

幪

切幪也

幪

切幪也

幪

切幪也

幪

切幪也

幪

切幪也

幪

切幪也

幪

切幪也

幪

切幪也

幪

切幪也

幪

切幪也

幪

切幪也

幪

切幪也

幪

切幪也

幪

切幪也

幪

切幪也

幪

切幪也

幪

切幪也

幪

相竿摩續江南謂山... 龍之間曰干故金陵... 有太長干小長干東... 長干俱地名又與研...

旗俗作竿非又姓左傳宋有干... 侯幹切音翰左傳天下有道則公侯能為民干城又...

音堅詩邶風出宿于干飲... 殺參橫北斗闌干○从木... 去其枝本象木干之形...

也易也又爾雅大野曰平又漢食貨志再登曰平三登曰太平又華平瑞... 木名天下平其華則平有不平處則其華向其方傾東京賦植華平於春...

馬貞安隱云古文尚... 書平音今文尚書作... 辨章又漢武帝紀初...

星一歲而周祀以祭一歲而偏年以水一歲而熟四者名異而實同也... 叶真清濁泥因切音寧易復上又至干十年不克征詩曹風正是國人胡...

平也兩手對舉也又旱干二姓羌之別種趙充國傳先零旱干又曰河南... 有大小并小并天水右旱并縣因二羌處之而名今有姓旱并者是合二類...

平也兩手對舉也又旱干二姓羌之別種趙充國傳先零旱干又曰河南... 有大小并小并天水右旱并縣因二羌處之而名今有姓旱并者是合二類...

義同又五... 堅初平也... 作平... 乾...

乾... 俗由字干... 秦論并吞八荒又清平平聲補明切姓也又州名舜...

與不可免而免皆曰幸又冀於也... 與不可免而免皆曰幸又冀於也...

與不可免而免皆曰幸又冀於也... 與不可免而免皆曰幸又冀於也...

剛而... 專也... 也表... 幸又... 為善... 天下... 疾速... 林疾... 販與... 古去...

剛而... 專也... 也表... 幸又... 為善... 天下... 疾速... 林疾... 販與... 古去... 乾...

剛而... 專也... 也表... 幸又... 為善... 天下... 疾速... 林疾... 販與... 古去... 乾...

剛而... 專也... 也表... 幸又... 為善... 天下... 疾速... 林疾... 販與... 古去... 乾...

剛而... 專也... 也表... 幸又... 為善... 天下... 疾速... 林疾... 販與... 古去... 乾...

剛而... 專也... 也表... 幸又... 為善... 天下... 疾速... 林疾... 販與... 古去... 乾...

剛而... 專也... 也表... 幸又... 為善... 天下... 疾速... 林疾... 販與... 古去... 乾...

剛而... 專也... 也表... 幸又... 為善... 天下... 疾速... 林疾... 販與... 古去... 乾...

庀 續古度字乾坤
文乾鑿庀又庀氏先
徒落切姓也

庀 名山海經南岳取州
山氏女曰庀朝庀

庀 皮也又房脂切
音尺逐也遠也又襦次

庀 清充夜切車去聲山名

庀 音尺逐也遠也又襦次

庀 音軒櫃也

庀 音軒櫃也

庀 音軒櫃也

庀 音軒櫃也

庀 音軒櫃也

庀 音軒櫃也

庀 音軒櫃也

底 典禮切說文
山居也爾雅止
也又海錄碎事凡公
文中書謂之草樞密
院謂之底三司謂之
檢祕府有梁朝宜底
三卷又諸市切定也
又底柱也爾雅待也
註云止也止亦相待
也續與氏同穀梁傳
註氏一作底又與底
通階薛道衡使江南
作人目詩人笑之曰
是底言唐崔暹呼張
嘉貞為底屋宇
張底為底屋宇

庀 詳應也

庀 掌珠草舍

庀 也下也

庀 也下也

庀 也下也

庀 也下也

庀 也下也

庀 也下也

庀 也下也

庀 也下也

庀 也下也

庀 紙次清普切披上聲治也左傳子木使庀
賦又具也左傳季文子卒辛庀家器為葬備

庀 音尺逐也遠也又襦次

庀 音軒櫃也

庀 音軒櫃也

庀 音軒櫃也

庀 音軒櫃也

庀 音軒櫃也

庀 音軒櫃也

庀 音軒櫃也

庀 音軒櫃也

庀 音軒櫃也

庀 音軒櫃也

五底 義見

庀 也當也定也致也至也又礪石與砥同前漢梅福傳爵祿天下之底石又

庀 支清旨而切音支義同又實清支義切音至義同又叶齊清都黎切音低

庀 詩小雅我視謀猶伊于胡底又叶屋清都木切音篤郭璞東海外大壑讚

庀 寫溢洞尤曠昏龍燭爰有天壑號為無底

庀 切音止

庀 居卑也

庀 置見鬻物也杜

庀 詩野店引山泉

庀 也

庀 也

庀 也

庀 音軒櫃也

庀 音軒櫃也

庀 音軒櫃也

庀 音軒櫃也

庀 音軒櫃也

庀 音軒櫃也

庀 音軒櫃也

庀 音軒櫃也

庀 音軒櫃也

庀 音軒櫃也

庀 音軒櫃也

庀 音軒櫃也

庀 音軒櫃也

庀 音軒櫃也

庀 音軒櫃也

庀 音軒櫃也

庀 音軒櫃也

庀 音軒櫃也

庀 音軒櫃也

庀 音軒櫃也

庀 音軒櫃也

庀 音軒櫃也

庀 音軒櫃也

庀 音軒櫃也

庀 音軒櫃也

庀 音軒櫃也

庀 音軒櫃也

庀 音軒櫃也

庀 音軒櫃也

庀 音軒櫃也

庀 音軒櫃也

庀 音軒櫃也

庀 音軒櫃也

庀 音軒櫃也

庀 音軒櫃也

庀 音軒櫃也

庀 音軒櫃也

庀 音軒櫃也

庀 音軒櫃也

庀 音軒櫃也

庀 音軒櫃也

庀 音軒櫃也

庀 音軒櫃也

庀 音軒櫃也

庀 音軒櫃也

庀 音軒櫃也

庀 音軒櫃也

庀 音軒櫃也

庀 音軒櫃也

庀 音軒櫃也

庀 音軒櫃也

庀 音軒櫃也

庀 音軒櫃也

庀 音軒櫃也

庀 音軒櫃也

庀 音軒櫃也

庀 音軒櫃也

庀 音軒櫃也

庀 音軒櫃也

庀 音軒櫃也

庀 音軒櫃也

庀 音軒櫃也

庀 音軒櫃也

庀 音軒櫃也

庀 音軒櫃也

庀 音軒櫃也

庀 音軒櫃也

庀 音軒櫃也

庀 音軒櫃也

庀 音軒櫃也

庀 音軒櫃也

庀 音軒櫃也

杜預曰太庚氏古國名在魚城內

廂

禮閣人堂掃門庭又直也詩小雅既庭且碩又州名本鳥孫國土唐立庭

州改北庭都護府又徑次清他定切音聽逕庭隔遠貌莊子大有逕庭敵

過也一日不近人情又叶陽獨徒陽切音近唐韓昌黎贈張

籍詩馳辭對我策章句何焯煌禮終樂亦闕相拜送於庭

音由蒼槐謂之廂一日屋久木朽又惡臭也禮

內則午夜鳴則廂又有清濁上聲云九切義同

布吉切音通玉

廂屋上平也

廂屋上平也

廂屋上平也

廂屋上平也

廂屋上平也

廂屋上平也

廂屋上平也

廂屋上平也

廂屋上平也

廂屋上平也

廂屋上平也

廂屋上平也

廂屋上平也

廂屋上平也

廂屋上平也

廂屋上平也

廂屋上平也

廂屋上平也

廂屋上平也

廂屋上平也

廂屋上平也

禮閣人堂掃門庭又直也詩小雅既庭且碩又州名本鳥孫國土唐立庭

州改北庭都護府又徑次清他定切音聽逕庭隔遠貌莊子大有逕庭敵

過也一日不近人情又叶陽獨徒陽切音近唐韓昌黎贈張

籍詩馳辭對我策章句何焯煌禮終樂亦闕相拜送於庭

音由蒼槐謂之廂一日屋久木朽又惡臭也禮

內則午夜鳴則廂又有清濁上聲云九切義同

布吉切音通玉

廂屋上平也

廂屋上平也

廂屋上平也

廂屋上平也

廂屋上平也

廂屋上平也

廂屋上平也

廂屋上平也

廂屋上平也

廂屋上平也

廂屋上平也

廂屋上平也

廂屋上平也

廂屋上平也

廂屋上平也

廂屋上平也

廂屋上平也

廂屋上平也

廂屋上平也

廂屋上平也

廂屋上平也

廂屋上平也

廂屋上平也

也又易也又坎也續

牛名與犛同韻會舉

要備通

作庸

合也

一曰倉無屋又在邑

日倉在野日庚又

名周禮司弓失庚弓

註往體多來體寡日

庚又羊朱切

本作庚章名

也

成於京

切註同

廟

廟

廟

廟

廟

廟

廟

廟

廟

廟

廟

廟

廟

廟

廟

廟

廟

廟

廟

廟

廟

廟

廟

廟

廟

廟

廟

廟

廟

廟

廟

孔璋車渠棟賦廉而不刺

德兼聖哲行應中庸

廟

廟

廟

廟

廟

廟

廟

廟

廟

廟

廟

廟

廟

廟

廟

廟

廟

廟

廟

廟

廟

廟

廟

廟

廟

廟

廟

廟

廟

廟

廟

廟

廟

廟

廟

廟

廟

廟

廟

廟

廟

廟

廟

九憲

廟

廟

廟

廟

廟

廟

廟

廟

廟

廟

廟

廟

廟

廟

廟

廟

廟

廟

廟

廟

廟

廟

廟

廟

廟

廟

廟

廟

廟

廟

廟

廟

廟

廟

廟

廟

廟

廟

廟

廟

廟

廟

廟

廟

脊也
文華山女坐
下廖落如明星又力

也
周切漢書古今人表
廖叔安又丑鳩切人

名春秋有周伯廖又
左傳指瑕廖奔晉陸

德昭釋文音勅留反
木汁肥可用煎

能爾釋其云中道齒
註地重也今江東人

亦曰楸樹
名爲工齒
亦曰楸樹

塵
也又民塔區域

之稱
也或作備

歛
滄州無隸渠父

去金切然貌太元經
虎梳振歛又像

車服以送死也
廟
廟語云月月底天

廟
也儀禮士喪禮

也儀禮士喪禮

也儀禮士喪禮

陰屋字
廖
蕭清濁通條切音聊人名左傳辛伯廖又嘯清濁去
聲力弗切姓也周文王子伯廖之後後漢有廖湛

之庇
廖
寒清方安切音翻味屋也又
桓次清鋪官切音潘義同

也
亦作翼
廚
魚濁長魚切音除庖廚庖宰殺之所廚烹飪之所一
日箭室又積也晉顧愷之以一廚畫寄相艾家又姓

又叶尤濁陳雷切音儔屈原九章獨障墜而蔽隱兮使貞臣而無由聞百
里之爲厲兮伊尹烹於庖廚又支濁蒲糜切音皮後漢書八廚注云毛

氏曰从尸从豈
廣
灰濁徒回切
音類下重也

仙濁呈延切音蟬一夫所居曰塵孟子曰五畝之宅是也古者一夫
田百畝別受都邑五畝之地居之楊雄傳有田一塵晉灼曰百畝謂

有宅一塵則其田百畝也又市中空地又市
物邸舍○从尸从里从八从王俗从黑非

符分切音
廢
寢清次所錦切
森上聲除也

支清次申之切音詩疏也分也與釀
同唐高士廉傳附故渠廢引旁出

廟
笑清濁彌笑切音妙寢廟前曰廟後曰寢古今注廟者貌也所以彷彿
抱猶二王薨廟振

振孫子成秀或苗
廢
養次清昌兩切音敞屋無壁也
又陽次清平聲齒良切義同

周廟即太屋四邊重簷也又豐茂也周書庶草蕃廡又叶履清濁徹夫切
音無昭明太子殿賦建頡頏於左右造金墀於前廡卷高帷於玉楹且散

志於廢
末次清芳未切音費弛也墮壞也不舉也替也圯也故
琴書廢也又月清方伐切音髮止也絕也漢郊祀歌續秀不廢廣清

古晃切光上聲大也闊也播也又州名古百越地秦立南海郡階置
廣州又姓又唐道姑黃切音光爾雅馬旋毛在背曰鬠廣又宥清去聲古

曠切度廣曰廣又廣輪廣表東西曰廣南北曰輪日晷曰輪廣輪揜坎注
輪從也橫量曰廣從量曰輪又兵車名左傳左右廣注十五乘爲一廣又

副車日廣廣又宥次清苦詢切音曠開泰貌荀子人主無不廣焉又叶
清果五切音古樂記進旅退旅和正以廣弦匏笙簧會事拊鼓始奏以文

復亂
廢
屬次清苦用
語清次賞呂

與同禮射義
廢
泰清古外切音膾翾豪之舍也前漢天文志胃爲
蓋勳有存者

廢
天倉其南眾星曰廢積如淳曰芻糞積爲廢也

廢
齧清濁郎古切音
彌清祖亮切

廢
音鐫大肆

廢
怪清居拜切

廢
音介官舍

廢
音清濁餘招

廢
音遜座也

廢
音清濁餘招

廢
音清濁餘招

廢
音清濁餘招

廢
音清濁餘招

疏建厥斗柄所建謂之陽建故左還於天厭謂目前一次謂之陰建故右還於天

升部

升與下同法也

柳宗元裴府君墓碑太并斯畢又手

博也漢甘延壽傳試

升為期門又撫手也

漢書酷吏傳史皆服

升師古註股戰若升

又禮記介行刻刻起

履註疏云升急

也刻刻身起貌

升梁時人

升亦作去又

升舉切義同

也逸周書王會解

擢上張赤并陰羽

會州之山在介

州之西左哀十四

年傳失道於余中註

狹路也集韻古作

又姑南切蓋覆也同

也又郡含切姓也

衣廉切余中隘道

考異云書大誥

一本作六升

王肅作升

飯也

升亦作升

升案說文古

升腫清居疎切音執疎也

又更清平聲居申切義同

升作升通作升

古者竹簡字書異多故以

百廿○毛氏曰今直以為

線濁皮面切音便冠也

冠之大號又禮記冠禮注

皮為之又姓又桓濁蒲官

樂也又詩小雅弁彼饗斯

舉也又已也退也書正義

之意故為退也又發歎辭

支濁渠道切音連

持餐指○上从肉

所戲弄又侮也鄧通傳此

東昏侯遇弒于西羌官中

丘貌隱出奔起也又

濁上聲房吻切義同

陵切音承與

承同又姓

清濁弋灼切音藥陸士衡

閣秀清輝平要表騰藻藻

上聲蓋也又鐘形中央寬

聲於豔切義同又覃清姑

正譌別

作升非

切

音位草木膏字之

貌○从升昇聲

非然今皆从大

升

升

升

升

升

升

升

升

升

升

升

升

升

升

升

升

升

升

升

升

升

升

升

升

升

升

升

升

升

七 略又與鴉同夏

小正十有二月鳴也

又厚也見漢書音義

又與柁同說文

又與柁同說文

又與柁同說文

又與柁同說文

弓部

弓 記輸人弓也

漢世名蓋弓為椽子

也續西域書虹謂之

天弓又與穹通史天

官書如君羊畜穹閣索

隱一作弓閣又霍驃

徐註音穹又去阮切

七 昔清濁夷益切音亦

同漢文帝衣弋縹又

也周書非我小國敢弋

象析木銳莖著形人象

職清次施職切音釋則

詩周頌儀式刑文王之

南國是弋又乘而俛首

弓部

弓 東清居申切音恭

也言宛曲也世本黃帝

又姓魯大夫叔弓之後

歌帶長劍兮挾秦弓

首雖離兮心不懲

函義同○艸木之

終也傷也怒也弋生

七 職清次施職切音釋

詩周頌儀式刑文王之

南國是弋又乘而俛首

吏切音世詩大雅不義

銘二聖忘已惟公是式

於規巨故从工借為

車式字別作弋非

弓部

弓 東清居申切音恭

也言宛曲也世本黃帝

又姓魯大夫叔弓之後

歌帶長劍兮挾秦弓

首雖離兮心不懲

函義同○艸木之

終也傷也怒也弋生

七 職清次施職切音釋

詩周頌儀式刑文王之

南國是弋又乘而俛首

吏切音世詩大雅不義

銘二聖忘已惟公是式

於規巨故从工借為

車式字別作弋非

弓部

弓 東清居申切音恭

也言宛曲也世本黃帝

又姓魯大夫叔弓之後

歌帶長劍兮挾秦弓

首雖離兮心不懲

函義同○艸木之

終也傷也怒也弋生

七 職清次施職切音釋

詩周頌儀式刑文王之

南國是弋又乘而俛首

吏切音世詩大雅不義

銘二聖忘已惟公是式

於規巨故从工借為

車式字別作弋非

弓部

弓 東清居申切音恭

也言宛曲也世本黃帝

又姓魯大夫叔弓之後

歌帶長劍兮挾秦弓

首雖離兮心不懲

函義同○艸木之

終也傷也怒也弋生

切史記晉獻侯子穆
侯費王索隱曰鄒誕
生本作弗王或
作濱王並音秘
說胡肱切
牙音弘
持也引也張
也又口孤切
雅易也註相延易禮
註猶棄忘也又魯語
文公欲弛孟文子之
宅註毀也又較多切
落也書之切施也七
枝切矢利切改易也
牙音弘
牙音弘
牙音弘

大之也論語人能弘道又姓又叶東濁胡公切音紅陸士衡贈陸士龍詩
懷襲瑰璋播植清風非德莫勤非道莫弘又叶唐濁胡光切音黃陸士龍
陸常侍誄於穆皇源時惟誕弘權輿有
媽爰帝暨王○說文从公古肱字
翰濁侯幹切音翰拒
也又關名在巫縣
窮貌又
遜伏也
弛音弛
紙清次詩止切音始弓解去弦也又釋也漢武帝紀跡弛
又弓聲又東清烏
通切音翁亦弓聲
決射者著於右手太指間以鉤
弦發天象骨爲之者○圖作失
齊濁待禮切題上聲爾雅男子先生爲兄後生爲弟又兩姨之子爲外兄
弟姑舅之子爲內兄弟同母異父亦稱外兄弟按魏楊阜稱外兄姜敘而
皇甫謐列女傳云敘姑子楊阜則舅子稱姑子爲外兄弟姑子稱舅子爲
內兄弟左傳聲伯之母出嫁于齊管于奚生二子而寡以歸聲伯聲伯以
其外弟爲大夫而嫁其外妹於施孝叔杜預曰外弟管于奚之
子是同母異父亦稱外兄弟也又霽濁去聲大計切孝弟豈弟
物濁渠勿切
音極弓溷勇
切音枯小弓
同弛
豪次清他刀切音滔弓

與之兩失使射呂鐘中
項伏發○俗从受誤
典禮切音郎彫弓
塿蒼云舜弓名
也又
彌縫弦急佩韋以自成又月半之名其一旁曲一旁直若張弓弦也又
國名左傳注弦國在弋陽又姓鄭有販費賈人弦高弦子之後又叶眞濁
下珍切音近刑崔亭伯七依弓彈交錯把弧控弦變繁弱鼓于鉤○說文
象絲鞞之形徐鉉曰今別作絃非是
六書正譌本弓弦也琴瑟借用之
音梳弓強
音備張張

與之兩失使射呂鐘中
項伏發○俗从受誤
典禮切音郎彫弓
塿蒼云舜弓名
也又
彌縫弦急佩韋以自成又月半之名其一旁曲一旁直若張弓弦也又
國名左傳注弦國在弋陽又姓鄭有販費賈人弦高弦子之後又叶眞濁
下珍切音近刑崔亭伯七依弓彈交錯把弧控弦變繁弱鼓于鉤○說文
象絲鞞之形徐鉉曰今別作絃非是
六書正譌本弓弦也琴瑟借用之
音梳弓強
音備張張

與之兩失使射呂鐘中
項伏發○俗从受誤
典禮切音郎彫弓
塿蒼云舜弓名
也又
彌縫弦急佩韋以自成又月半之名其一旁曲一旁直若張弓弦也又
國名左傳注弦國在弋陽又姓鄭有販費賈人弦高弦子之後又叶眞濁
下珍切音近刑崔亭伯七依弓彈交錯把弧控弦變繁弱鼓于鉤○說文
象絲鞞之形徐鉉曰今別作絃非是
六書正譌本弓弦也琴瑟借用之
音梳弓強
音備張張

與之兩失使射呂鐘中
項伏發○俗从受誤
典禮切音郎彫弓
塿蒼云舜弓名
也又
彌縫弦急佩韋以自成又月半之名其一旁曲一旁直若張弓弦也又
國名左傳注弦國在弋陽又姓鄭有販費賈人弦高弦子之後又叶眞濁
下珍切音近刑崔亭伯七依弓彈交錯把弧控弦變繁弱鼓于鉤○說文
象絲鞞之形徐鉉曰今別作絃非是
六書正譌本弓弦也琴瑟借用之
音梳弓強
音備張張

與之兩失使射呂鐘中
項伏發○俗从受誤
典禮切音郎彫弓
塿蒼云舜弓名
也又
彌縫弦急佩韋以自成又月半之名其一旁曲一旁直若張弓弦也又
國名左傳注弦國在弋陽又姓鄭有販費賈人弦高弦子之後又叶眞濁
下珍切音近刑崔亭伯七依弓彈交錯把弧控弦變繁弱鼓于鉤○說文
象絲鞞之形徐鉉曰今別作絃非是
六書正譌本弓弦也琴瑟借用之
音梳弓強
音備張張

與之兩失使射呂鐘中
項伏發○俗从受誤
典禮切音郎彫弓
塿蒼云舜弓名
也又
彌縫弦急佩韋以自成又月半之名其一旁曲一旁直若張弓弦也又
國名左傳注弦國在弋陽又姓鄭有販費賈人弦高弦子之後又叶眞濁
下珍切音近刑崔亭伯七依弓彈交錯把弧控弦變繁弱鼓于鉤○說文
象絲鞞之形徐鉉曰今別作絃非是
六書正譌本弓弦也琴瑟借用之
音梳弓強
音備張張

與之兩失使射呂鐘中
項伏發○俗从受誤
典禮切音郎彫弓
塿蒼云舜弓名
也又
彌縫弦急佩韋以自成又月半之名其一旁曲一旁直若張弓弦也又
國名左傳注弦國在弋陽又姓鄭有販費賈人弦高弦子之後又叶眞濁
下珍切音近刑崔亭伯七依弓彈交錯把弧控弦變繁弱鼓于鉤○說文
象絲鞞之形徐鉉曰今別作絃非是
六書正譌本弓弦也琴瑟借用之
音梳弓強
音備張張

與之兩失使射呂鐘中
項伏發○俗从受誤
典禮切音郎彫弓
塿蒼云舜弓名
也又
彌縫弦急佩韋以自成又月半之名其一旁曲一旁直若張弓弦也又
國名左傳注弦國在弋陽又姓鄭有販費賈人弦高弦子之後又叶眞濁
下珍切音近刑崔亭伯七依弓彈交錯把弧控弦變繁弱鼓于鉤○說文
象絲鞞之形徐鉉曰今別作絃非是
六書正譌本弓弦也琴瑟借用之
音梳弓強
音備張張

與之兩失使射呂鐘中
項伏發○俗从受誤
典禮切音郎彫弓
塿蒼云舜弓名
也又
彌縫弦急佩韋以自成又月半之名其一旁曲一旁直若張弓弦也又
國名左傳注弦國在弋陽又姓鄭有販費賈人弦高弦子之後又叶眞濁
下珍切音近刑崔亭伯七依弓彈交錯把弧控弦變繁弱鼓于鉤○說文
象絲鞞之形徐鉉曰今別作絃非是
六書正譌本弓弦也琴瑟借用之
音梳弓強
音備張張

與之兩失使射呂鐘中
項伏發○俗从受誤
典禮切音郎彫弓
塿蒼云舜弓名
也又
彌縫弦急佩韋以自成又月半之名其一旁曲一旁直若張弓弦也又
國名左傳注弦國在弋陽又姓鄭有販費賈人弦高弦子之後又叶眞濁
下珍切音近刑崔亭伯七依弓彈交錯把弧控弦變繁弱鼓于鉤○說文
象絲鞞之形徐鉉曰今別作絃非是
六書正譌本弓弦也琴瑟借用之
音梳弓強
音備張張

與之兩失使射呂鐘中
項伏發○俗从受誤
典禮切音郎彫弓
塿蒼云舜弓名
也又
彌縫弦急佩韋以自成又月半之名其一旁曲一旁直若張弓弦也又
國名左傳注弦國在弋陽又姓鄭有販費賈人弦高弦子之後又叶眞濁
下珍切音近刑崔亭伯七依弓彈交錯把弧控弦變繁弱鼓于鉤○說文
象絲鞞之形徐鉉曰今別作絃非是
六書正譌本弓弦也琴瑟借用之
音梳弓強
音備張張

與之兩失使射呂鐘中
項伏發○俗从受誤
典禮切音郎彫弓
塿蒼云舜弓名
也又
彌縫弦急佩韋以自成又月半之名其一旁曲一旁直若張弓弦也又
國名左傳注弦國在弋陽又姓鄭有販費賈人弦高弦子之後又叶眞濁
下珍切音近刑崔亭伯七依弓彈交錯把弧控弦變繁弱鼓于鉤○說文
象絲鞞之形徐鉉曰今別作絃非是
六書正譌本弓弦也琴瑟借用之
音梳弓強
音備張張

與之兩失使射呂鐘中
項伏發○俗从受誤
典禮切音郎彫弓
塿蒼云舜弓名
也又
彌縫弦急佩韋以自成又月半之名其一旁曲一旁直若張弓弦也又
國名左傳注弦國在弋陽又姓鄭有販費賈人弦高弦子之後又叶眞濁
下珍切音近刑崔亭伯七依弓彈交錯把弧控弦變繁弱鼓于鉤○說文
象絲鞞之形徐鉉曰今別作絃非是
六書正譌本弓弦也琴瑟借用之
音梳弓強
音備張張

與之兩失使射呂鐘中
項伏發○俗从受誤
典禮切音郎彫弓
塿蒼云舜弓名
也又
彌縫弦急佩韋以自成又月半之名其一旁曲一旁直若張弓弦也又
國名左傳注弦國在弋陽又姓鄭有販費賈人弦高弦子之後又叶眞濁
下珍切音近刑崔亭伯七依弓彈交錯把弧控弦變繁弱鼓于鉤○說文
象絲鞞之形徐鉉曰今別作絃非是
六書正譌本弓弦也琴瑟借用之
音梳弓強
音備張張

與之兩失使射呂鐘中
項伏發○俗从受誤
典禮切音郎彫弓
塿蒼云舜弓名
也又
彌縫弦急佩韋以自成又月半之名其一旁曲一旁直若張弓弦也又
國名左傳注弦國在弋陽又姓鄭有販費賈人弦高弦子之後又叶眞濁
下珍切音近刑崔亭伯七依弓彈交錯把弧控弦變繁弱鼓于鉤○說文
象絲鞞之形徐鉉曰今別作絃非是
六書正譌本弓弦也琴瑟借用之
音梳弓強
音備張張

與之兩失使射呂鐘中
項伏發○俗从受誤
典禮切音郎彫弓
塿蒼云舜弓名
也又
彌縫弦急佩韋以自成又月半之名其一旁曲一旁直若張弓弦也又
國名左傳注弦國在弋陽又姓鄭有販費賈人弦高弦子之後又叶眞濁
下珍切音近刑崔亭伯七依弓彈交錯把弧控弦變繁弱鼓于鉤○說文
象絲鞞之形徐鉉曰今別作絃非是
六書正譌本弓弦也琴瑟借用之
音梳弓強
音備張張

彩 韻文章也 唐先彩 彩

似小 周 蓬名爾雅 誤 彩

蓬 彩 盛貌 彩

篇音慶義無訓 彩

小潘庚切水名又山 彩

名天彭山漢志註瀾 彩

氏道石兩石對如關 彩

號曰彭門江水逕關 彩

開又州名晉寧蜀郡 彩

隋濠州唐置彭州因 彩

禾彭山名 彩

國名見象胥錄又與 彩

蔡同後漢戴就傳每 彩

上彭者注彭即勞也 彩

集彭先切壯也 彩

彭亨驕滿貌王肅說 彩

票 廣韻影畫 彩

章 徐曰文章飾也 彩

又著明之也書彰厥 彩

有常亦通作章 彩

或 補 魏清博古切音補 補

獨次清五玉切 彩

音采文色 彩

也精光也 彩

也夏書峻宇彫牆左傳厚斂以彫牆又傷瘁也 彩

殘也零落也 彩

彬漢儒林傳彬彬多文學之士亦作份 彩

斌又刪清布還切音班文彩朗也 彩

貞 霰清古 彩

陸終氏之第二子 彩

祖李 云名鏗亮臣封彭城歷夏商年七百歲 彩

史周 柱下史年八百歲 彩

各彭排 在旁排御敵也 彩

常 守守信保已比老彭今又唐次清普郎切音滂彭彭象盛貌詩小雅出 彩

車彭彭又地名衛之河上鄭之郊也 彩

音邦多貌詩齊 彩

風行人彭彭 彩

影 次清匹妙切音勳畫飾也 彩

影 飄影影長組貌又小清濁 彩

過次清千臥切音 彩

彩 此幸切 彩

彩 此幸切 彩

彩 此幸切 彩

彩 此幸切 彩

彩 此幸切 彩

彩 此幸切 彩

彩 此幸切 彩

彩 此幸切 彩

彩 此幸切 彩

彩 此幸切 彩

彩 此幸切 彩

彩 此幸切 彩

彩 此幸切 彩

彩 此幸切 彩

彩 此幸切 彩

彩 此幸切 彩

彩 此幸切 彩

彩 此幸切 彩

彩 此幸切 彩

彩 此幸切 彩

彩 此幸切 彩

彩 此幸切 彩

彩 此幸切 彩

彩 此幸切 彩

彩 此幸切 彩

彩 此幸切 彩

彩 此幸切 彩

彩 此幸切 彩

彩 此幸切 彩

彩 此幸切 彩

彩 此幸切 彩

彩 此幸切 彩

彩 此幸切 彩

彩 此幸切 彩

彩 此幸切 彩

彩 此幸切 彩

彩 此幸切 彩

彳部

彳 類行行亦 彳

彳 類行行亦 彳

彳 類行行亦 彳

彳 類行行亦 彳

彳 類行行亦 彳

彳 類行行亦 彳

彳部

彳 音次清昌石切音赤彳彳小步也 彳

彳 音次清昌石切音赤彳彳小步也 彳

彳 音次清昌石切音赤彳彳小步也 彳

彳 音次清昌石切音赤彳彳小步也 彳

彳 音次清昌石切音赤彳彳小步也 彳

彳部

彳 音次清昌石切音赤彳彳小步也 彳

彳 音次清昌石切音赤彳彳小步也 彳

彳 音次清昌石切音赤彳彳小步也 彳

彳 音次清昌石切音赤彳彳小步也 彳

彳 音次清昌石切音赤彳彳小步也 彳

彳部

彳 音次清昌石切音赤彳彳小步也 彳

彳 音次清昌石切音赤彳彳小步也 彳

彳 音次清昌石切音赤彳彳小步也 彳

彳 音次清昌石切音赤彳彳小步也 彳

彳 音次清昌石切音赤彳彳小步也 彳

彳部

彳 音次清昌石切音赤彳彳小步也 彳

彳 音次清昌石切音赤彳彳小步也 彳

彳 音次清昌石切音赤彳彳小步也 彳

彳 音次清昌石切音赤彳彳小步也 彳

彳 音次清昌石切音赤彳彳小步也 彳

彳部

彳 音次清昌石切音赤彳彳小步也 彳

彳 音次清昌石切音赤彳彳小步也 彳

彳 音次清昌石切音赤彳彳小步也 彳

彳 音次清昌石切音赤彳彳小步也 彳

彳 音次清昌石切音赤彳彳小步也 彳

彳部

彳 音次清昌石切音赤彳彳小步也 彳

彳 音次清昌石切音赤彳彳小步也 彳

彳 音次清昌石切音赤彳彳小步也 彳

彳 音次清昌石切音赤彳彳小步也 彳

彳 音次清昌石切音赤彳彳小步也 彳

律 很毋求勝註聞也謂爭訟也

律 國爾雅律法也又律

律 已以礼法自檢也又

律 說也又正也常也續

律 述也又荀子不休則

律 濡後三律而止註理

律 髮也今秦俗猶後

律 以此髮為律後

律 小恨口切周語晉不

律 忘其君必無後註後

律 後嗣也又一合諸侯

律 而有再逆政余懼其

律 無後註無後無以復

律 合諸侯又胡茂切詩

律 傳相道前後曰先後

律 又方言婦如由先後

律 徐 國又木歲在辰

律 日執徐又傷魚切史

律 記田完世家追執簡

律 公于徐州案此非禹

律 貢之徐乃田文之薛

律 邑地名又集韻作徐

律 註云徐州地名在齊

律 徐 灼龜兆也

律 徐 灼龜兆也

律 徐 灼龜兆也

律 徐 灼龜兆也

律 徐 灼龜兆也

律 徐 灼龜兆也

律 徐 灼龜兆也

律 徐 灼龜兆也

律 徐 灼龜兆也

律 切音回徘徊 律 支清濁 延知切

律 不進之貌 律 音夷行平易也

律 十二律均布節氣也爾雅律謂之分律管可以分氣也釋名律累也累入

律 心使不得放肆也又與律同詩小雅南山律律又筆曰不律又耶律斛律

律 述律俱後 後 厚濁胡口切侯上聲說文遲也廣韻先後之後增韻前後之

律 後 後又然後之後皆定體字也又姓又侯濁去聲胡茂切不敢

律 先而後之也如論語顏淵後孟子後長老子自後者人

律 先之是也又叶魏濁下五切戶上聲詩小雅保艾爾後

律 上聲雨後 後 後也

律 徐 魚次濁詳於切序平聲緩也孟子子

律 徐 謂之姑徐徐云爾又安行也又姓

律 徐 徐濁詳於切序平聲緩也孟子子

律 徐 謂之姑徐徐云爾又安行也又姓

律 徐 徐濁詳於切序平聲緩也孟子子

律 徐 謂之姑徐徐云爾又安行也又姓

律 徐 徐濁詳於切序平聲緩也孟子子

律 徐 謂之姑徐徐云爾又安行也又姓

律 徐 徐濁詳於切序平聲緩也孟子子

律 徐 謂之姑徐徐云爾又安行也又姓

律 徐 徐濁詳於切序平聲緩也孟子子

律 徐 謂之姑徐徐云爾又安行也又姓

律 徐 徐濁詳於切序平聲緩也孟子子

律 徐 謂之姑徐徐云爾又安行也又姓

律 徐 徐濁詳於切序平聲緩也孟子子

律 徐 謂之姑徐徐云爾又安行也又姓

律 徐 徐濁詳於切序平聲緩也孟子子

律 徐 謂之姑徐徐云爾又安行也又姓

律 徐 徐濁詳於切序平聲緩也孟子子

律 徐 謂之姑徐徐云爾又安行也又姓

律 徐 徐濁詳於切序平聲緩也孟子子

律 徐 謂之姑徐徐云爾又安行也又姓

律 徐 徐濁詳於切序平聲緩也孟子子

律 術清濁秀茂切鄰入聲律呂黃法

律 所出故法令謂之律說文均也

律 律 律說文均也

律 律 律說文均也

律 律 律說文均也

律 律 律說文均也

律 律 律說文均也

律 律 律說文均也

律 律 律說文均也

律 律 律說文均也

律 律 律說文均也

律 律 律說文均也

律 律 律說文均也

律 律 律說文均也

律 律 律說文均也

律 律 律說文均也

律 律 律說文均也

律 律 律說文均也

律 律 律說文均也

律 律 律說文均也

律 律 律說文均也

律 律 律說文均也

律 律 律說文均也

律 律 律說文均也

律 律 律說文均也

律 律 律說文均也

律 律 律說文均也

律 律 律說文均也

律 律 律說文均也

律 律 律說文均也

律 律 律說文均也

律 律 律說文均也

傲同 **傲** 續說文表
韻與傲通 頌也 又集
張琴弦木索也
行也 本作憂引詩和
故憂憂徐曰久行和
布也 通作優爾
雅優優和也
續人各應傲宋理
宗時參知政事

也境也塞也邊也東北謂之塞西南謂之傲塞者以障塞為名傲者取傲
遮之義又小路也又邏卒曰游傲又傲姑老子常有欲以觀其傲又齊清
古堯切音驕求也要也六書正譌別作傲非又抄也抄人之意以為己有
也又伺察也論語惡傲以為知者○佩鵠集有以邊傲之傲為傲侍其順
非有如 **傲** 見周宣王石鼓文薛作
音揮美也虞書慎傲五典又繩也三糾繩曰傲二糾繩曰纒又琴節 **傲**
曰傲傲十有二象十一月其象一象聞又州名隨置歙州宋改徽州 **傲**
條獨徒了切 **傲** 薛次清古 **傲** 青次清音草切 **傲** 燭次濁松贖
音掉行貌 **傲** 文傲字 **傲** 匹平聲使也 **傲** 切音續玉篇
行不 **傲** 音清鼻遙切 **傲** 相濁昨九切音 **傲** 憂優遊暇也 **傲**
在也 **傲** 音標行貌 **傲** 攢行失途貌 **傲** 尤清於九切音 **傲**
用清濁良用切音弄龍龍行不正又 **傲** 採清次先念切變
音濁上聲力董切龍狗直行貌 **傲** 去聲龍龍行貌
咸濁士咸切 **傲** 尤清濁以周切 **傲** 陽清次息良切音相琴聲聊
音讒不齊也 **傲** 音由玉篇行也 **傲** 道遙以儀律又養清濁如兩
切音壤儀 **傲** 虞濁其俱切 **傲** 紙清濁 **傲**
儀行疾貌 **傲** 音瞿行貌 **傲** 同 **傲**

傲 儀行疾貌 **傲** 音瞿行貌 **傲** 同 **傲**

字彙寅集 完

