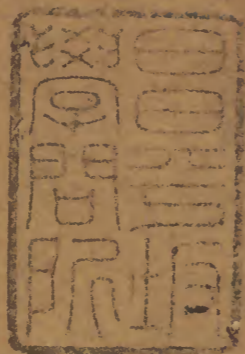


西浙海防類考續編

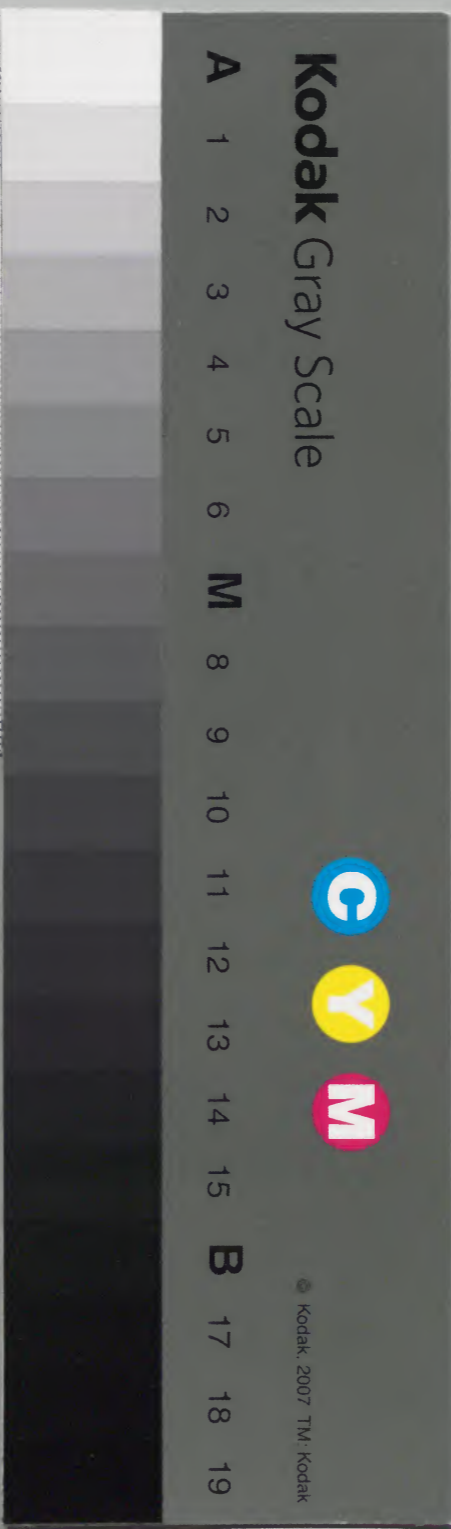
五



		九	漢
	一	二	書
	四	四	門
一	六	四	
〇	〇	〇	
冊	架	函	號

元	九	漢
三	二	書
函	〇	
二	四	
架	冊	號

內閣文庫	
番號	漢 9114
冊數	20(8)
函號	292 49



綴じ部(喉部分)の文字等が開きが不鮮明な場所あり

兩浙海防類考續編卷之五

原考



一各府額餉查得兩浙自倭患蔓延事勢危突征調兵多派餉費廣
即于各府官民田地山蕩內派徵并括取闔省民壯弓兵皂
隸軍儲預備米銀等項每年計用餉銀陸拾捌萬參千餘兩
近年以來海警頻寧兵費漸省嘉靖肆拾伍年間奉

欽差總督軍門劉 次第議減每年派徵田地山銀參拾參萬柒千伍
百貳拾壹兩貳錢壹分柒釐零充餉皂隸等項冗役并預備
米銀共捌萬貳拾玖兩捌錢通共銀肆拾壹萬柒千伍百伍
拾壹兩壹分柒釐零隆慶貳年間奉

欽差督撫軍門趙 案驗題

准減免銀壹拾陸萬貳千柒百玖拾陸兩陸錢伍分捌釐零隆慶肆年
間奉

欽差督撫軍門谷

巡按浙江監察御史周 會

題自隆慶伍年為始又減去陸萬柒百兩有零萬曆貳年奉

欽差督撫軍門方 查出各府屬軍儲等倉歲餘米并革軍省米共折
銀伍萬肆千柒百肆拾兩捌錢肆分壹釐零俱充餉用見今
每年額餉派徵田地山銀田每畝徵銀伍釐地每畝徵銀叁
釐肥山梅竹山每畝徵銀壹釐共徵銀壹拾陸萬伍千伍百

壹拾壹兩玖錢柒分伍釐零充餉皂隸冗役解戶預備米銀
共肆萬貳千捌百陸拾壹兩貳錢叁分伍釐叁絲又抽布按
二司并各道運司冗役銀柒百玖拾捌兩布政司曆日餘銀
伍百兩并前各倉餘米革軍省米折銀伍萬肆千柒百肆拾
兩捌錢肆分壹釐玖毫每年通共銀貳拾陸萬肆千肆百壹
拾貳兩伍分壹釐玖毫叁絲內

額餉銀

闔省田貳拾柒萬貳千叁百陸拾肆頃肆拾畝伍分捌釐零每
畝徵銀伍釐共銀壹拾柒萬陸千壹百捌拾貳兩貳錢貳釐

玖毫

地陸萬貳千貳百玖拾捌頃陸畝肆分玖釐零每畝徵銀叁釐

共銀壹萬捌千陸百捌拾玖兩肆錢壹分玖釐肆毫柒絲

肥山壹拾萬陸千肆百叁頃肆拾玖畝貳分零每畝徵銀壹釐

共銀壹萬陸百肆拾兩叁錢肆分玖釐貳毫

充餉銀

解戶銀叁千陸百肆拾伍兩

皂隸伍百柒名該銀肆千伍百陸拾叁兩

冗役伍百肆拾壹名該銀貳千玖百玖拾伍兩捌錢

預備秋鹽米折銀叁萬壹千陸百伍拾柒兩肆錢叁分伍釐叁

絲

屬倉餘米并革軍省米折銀伍萬肆千柒百肆拾兩捌錢肆分

壹釐玖毫

杭州府

額餉銀

田壹萬玖千玖百玖拾壹頃捌拾壹畝肆分零每畝徵銀伍

釐該銀玖千玖百玖拾伍兩玖錢柒釐零

地柒千玖百柒拾叁頃伍拾伍畝伍分零每畝徵銀叁釐該

銀貳千叁百玖拾貳兩陸分伍釐

山壹萬貳千肆百貳拾柒頃玖拾畝零每畝徵銀壹釐該銀

壹千貳百肆拾貳兩柒錢玖分零

充餉銀

解戶銀壹百貳拾兩

皂隸銀伍百肆拾兩

冗役銀陸百壹拾叁兩貳錢

預備秋米折銀壹百壹拾兩肆錢陸分玖釐壹毫伍絲

軍儲餘米銀捌百叁拾壹兩玖錢伍分陸釐肆毫

以上銀兩俱全徵解布政司聽給標下官兵廩糧支用

嘉興府

額餉銀

田叁萬捌千壹百玖拾捌頃陸拾畝壹分零每畝徵銀伍釐

該銀壹萬玖千玖拾玖兩叁錢

地肆千伍百叁拾捌頃肆分零每畝徵銀叁釐該銀壹萬

百陸拾壹兩肆錢零

山叁百陸拾陸頃壹拾叁畝貳分零每畝徵銀壹釐該銀

拾陸兩陸錢壹分零

充餉銀

皂隸銀貳百叁拾肆兩

冗役銀叁百玖兩

解戶銀柒百伍兩

餘米折銀壹萬壹千肆拾捌兩伍錢肆分肆釐伍毫

嘉興兵巡道所轄嘉興海寧總水陸官兵歲該派給餉銀貳萬貳百肆拾貳兩捌錢

查得以上田地山銀內留壹萬陸千陸拾捌兩陸錢又省米銀貳千壹百叁拾伍兩陸錢肆分肆釐伍毫倉餘米銀貳千叁拾捌兩伍錢伍分伍釐伍毫扣存本府聽給水陸官兵支用外撥餘田地山銀肆千肆百貳拾捌兩柒錢壹分伍釐伍毫叁絲壹忽伍微皂隸銀貳百叁拾肆兩冗役銀叁百玖兩解戶銀柒百伍兩俱解寧波府協濟餉用倉餘米銀陸千捌百柒拾肆兩叁錢肆分肆釐伍毫解布政司聽給標兵支用

湖州府

查得以上田地山銀內留壹萬陸千陸拾捌兩陸錢又省米銀貳千壹百叁拾伍兩陸錢肆分肆釐伍毫倉餘米銀貳千叁拾捌兩伍錢伍分伍釐伍毫扣存本府聽給水陸官兵支用外撥餘田地山銀肆千肆百貳拾捌兩柒錢壹分伍釐伍毫叁絲壹忽伍微皂隸銀貳百叁拾肆兩冗役銀叁百玖兩解戶銀柒百伍兩俱解寧波府協濟餉用倉餘米銀陸千捌百柒拾肆兩叁錢肆分肆釐伍毫解布政司聽給標兵支用

冗役銀壹百伍拾玖兩

解戶銀叁百兩

屬倉餘米折銀貳萬壹千柒百柒拾玖兩玖錢柒分貳毫叁絲肆忽

巡視海兵道所轄寧定昌水陸官兵歲該餉銀玖萬伍千貳百貳拾叁兩陸錢

查得以上田地并皂隸冗役解戶府屬倉餘米并革軍省米共銀叁萬伍千陸百貳拾肆兩壹錢伍分肆厘壹毫叁絲陸微陸塵俱留本府聽給前項水陸官兵糧餉外尚少銀伍萬

玖千伍百玖拾玖兩肆錢肆分伍釐捌毫陸絲玖忽叁微肆
塵撥派湖州府田地山銀壹萬柒千柒百壹拾兩叁錢柒釐
壹絲陸忽皂隸銀貳百壹拾陸兩冗役銀貳百壹拾玖兩叁
錢解戶銀肆百陸拾伍兩預備秋米銀肆拾貳兩衢州府田
地山銀玖千陸百肆拾兩柒錢伍分伍釐玖毫柒絲伍微皂
隸銀叁百捌拾柒兩冗役銀壹百捌兩解戶銀叁百兩預備
秋米銀肆千玖百叁拾捌兩捌錢陸分叁毫壹絲陸忽陸微
柒塵伍渺紹興府田地山銀壹萬壹千柒百陸兩肆錢柒分
壹釐伍毫捌絲玖忽玖微預備秋米銀叁千柒百叁拾貳兩
伍錢捌分伍釐肆毫肆絲肆忽柒微陸塵伍渺冗役銀壹百
壹拾捌兩皂隸銀伍百叁拾壹兩解戶銀肆百伍兩歲餘省
米銀叁千肆百貳兩肆錢伍分嘉興府田地山銀肆千肆百
貳拾捌兩柒錢壹分伍釐伍毫皂隸銀貳百叁拾肆兩冗役
銀叁百玖兩解戶銀柒百伍兩俱解該府協濟水陸官兵支
用

紹興府

額餉銀

田叁萬柒千玖百肆拾伍頃肆拾捌畝貳分每畝徵銀伍釐
該銀壹萬捌千玖百柒拾貳兩柒錢肆分肆釐零

地陸千壹百壹拾玖頃叁拾伍畝陸分零每畝徵銀叁釐該

銀壹千捌百叁拾伍兩柒錢肆分陸釐零

山貳萬壹千壹百玖拾壹頃捌拾叁畝陸分零每畝徵銀壹

釐該銀貳千壹百壹拾玖兩壹錢捌分零

充餉銀

冗役銀壹百壹拾捌兩

皂隸銀伍百叁拾壹兩

解戶銀肆百伍兩

預備秋米銀捌千捌百玖拾貳兩貳錢陸分柒釐毫叁絲

捌忽零

屬倉餘米折銀陸千叁百伍拾兩捌錢伍分

巡視海兵道所轄臨山臨觀總水陸官兵歲該派給餉銀壹萬肆千壹百陸拾玖兩陸錢

查得以上田地山銀內留壹萬壹千貳百貳拾壹兩貳錢本

府屬倉歲餘省米銀貳千玖百肆拾捌兩肆錢扣存本府聽

給水陸官兵支用撥餘田地山銀壹萬壹千柒百陸兩肆錢

柒分壹釐伍毫捌絲玖忽玖微預備秋米銀叁千柒百叁拾

貳兩伍錢捌分伍釐肆毫肆絲肆忽柒微歲餘省米銀叁千

肆百貳兩肆錢伍分冗役銀壹百壹拾捌兩皂隸銀伍百叁

拾壹兩解戶銀肆百伍兩俱解寧波府協濟餉用餘剩預備

秋米銀伍千壹百伍拾玖兩陸錢捌分壹釐捌毫玖絲叁忽

政徵解布政司聽給標兵支用

台州府

額餉銀

田貳萬伍千陸百壹拾玖頃捌拾捌畝零每畝徵銀伍釐該

銀壹萬貳千捌百玖兩玖錢肆分

地柒千肆百柒拾陸頃陸拾叁畝伍分零每畝徵銀叁釐該

銀貳千貳百肆拾貳兩玖錢玖分零

竹木山貳頃壹拾畝伍分捌釐每畝徵銀壹釐該銀貳錢壹

分伍毫

充餉銀

皂隸銀貳百柒拾兩

冗役銀貳百伍兩伍錢

解戶銀壹百陸拾伍兩

屬倉餘米折銀柒千柒百玖拾玖兩伍錢伍分

台州兵巡道所轄台州松海
總水陸官兵歲該派給餉銀叁萬

肆千肆百伍拾肆兩捌錢伍分

查得以上田地并充餉
可銀共貳萬叁千肆百玖拾叁兩壹

錢玖分壹釐肆毫陸忽
俱留本府聽給官兵支用外尚少銀

壹萬玖百陸拾壹兩陸
錢伍分捌釐伍毫玖絲叁忽撥派金

華府田地山銀肆千柒
百柒拾兩玖錢玖分壹釐肆絲壹忽

預備米銀陸千壹百玖拾兩陸錢陸分柒釐伍毫伍絲貳忽
俱解該府協濟水陸官
兵支用

金華府

額餉銀

田叁萬叁千叁百貳拾陸項肆拾伍畝伍分柒釐每畝徵銀
伍釐該銀壹萬陸千肆百陸拾叁兩貳錢貳分柒釐捌毫
地玖千叁百肆項肆拾壹畝叁分玖釐每畝徵銀叁釐該銀
貳千柒百玖拾壹兩叁錢貳分肆釐
山貳萬柒千捌百肆拾項捌拾伍畝肆分陸釐每畝徵銀
壹釐該銀貳千柒百玖拾肆兩捌分叁釐零

充餉銀

皂隸銀肆百捌拾陸兩
冗役銀貳百柒兩
解戶銀叁百柒拾伍兩
預備秋米銀壹萬陸千叁百兩肆錢玖釐捌毫貳絲貳微
以上銀兩內撥田地山銀壹萬柒千肆百陸拾柒兩陸錢肆
分肆釐肆毫伍絲協濟温州府又田地山銀肆千柒百柒拾
兩玖錢玖分壹釐肆絲壹忽預備米銀陸千壹百玖拾兩陸
錢陸分柒釐伍毫零協濟台州府撥餘預備米銀壹萬壹百
玖兩柒錢肆分貳釐貳毫陸絲捌忽皂隸銀肆百捌拾陸兩

內所... 卷之五

陶惠

元後銀貳百柒兩解戶銀叁百柒拾伍兩俱解布政司聽給
標兵支用

衢州府

額餉銀

田壹萬柒千叁百陸拾頃伍拾柒畝肆分柒釐零每畝徵銀
伍釐該銀捌千陸百捌拾兩貳錢捌分柒釐

地伍千伍百肆拾肆頃陸拾叁畝叁分柒釐零每畝徵銀叁
釐該銀壹千陸百陸拾叁兩叁錢玖分

山陸千伍百玖拾柒頃壹拾捌畝伍分每畝徵銀壹釐該銀
陸百伍拾玖兩柒錢壹分捌釐零

充餉銀

皂隸銀叁百捌拾柒兩

冗役銀壹百捌兩

解戶銀叁百兩

預備秋米銀肆千玖百叁拾捌兩捌錢陸分叁毫壹絲陸分
零

以上銀兩內除

衢州兵巡道所轄防礦官兵議留田地山銀壹千叁百陸拾貳
兩陸錢肆分存府聽給外尚餘田地山銀玖千陸百肆拾兩
柒錢伍分伍釐玖毫柒絲并皂隸冗役解戶預備秋米銀伍

千柒百叁拾叁兩捌錢陸分叁毫壹絲陸忽零通共銀壹萬伍千叁百柒拾肆兩陸錢壹分陸釐柒毫捌絲柒忽壹微零俱撥解寧波府協濟水陸官兵原糧支用

嚴州府

額餉銀

田玖千叁百伍拾頃捌拾玖畝柒分零每畝徵銀伍釐該銀肆千陸百柒拾伍兩肆錢肆分捌釐伍毫零

地陸千陸百叁拾肆頃壹畝捌分柒釐零每畝徵銀叁釐該銀壹千玖百玖拾兩貳錢伍釐陸毫

山壹萬壹千玖百壹拾壹頃肆拾玖畝陸分陸釐每畝徵銀壹釐該銀壹千壹百玖拾壹兩壹錢肆分玖釐

充餉銀

解戶銀壹百叁拾伍兩

皂隸銀肆百陸拾捌兩

冗役銀貳百叁拾壹兩

預備秋鹽菜銀玖百柒拾貳兩叁錢

以上銀兩俱徵解布政司聽給標兵餉用

温州府

額餉銀

田貳萬貳千陸百捌拾捌頃貳畝陸分柒釐零每畝徵銀伍

釐該銀壹萬壹千叁百肆拾肆兩壹分叁釐毫

地貳千陸百柒頃捌拾肆畝貳分捌釐零每畝徵銀叁釐該

銀柒百捌拾貳兩叁錢伍分貳釐捌毫零

茶梅山伍拾壹頃肆拾玖畝肆分柒釐零每畝徵銀壹釐該

銀伍兩壹錢肆分玖釐

充飽銀

皂隸銀叁百貳拾肆兩

冗役銀伍百壹拾貳兩肆錢

解戶銀叁百壹拾伍兩

屬倉歲餘米銀陸千伍百伍拾柒兩柒分柒毫玖絲伍忽

溫處兵巡道所轄溫

捌千捌百玖拾肆

兩叁錢

查得以上田地并

充飽等銀共壹萬玖千捌百叁拾玖兩玖

錢捌分陸釐伍毫

忽零俱留本府聽給前項水陸官兵糧

餉外尚欠銀貳萬

玖千伍拾肆兩叁錢壹分叁釐肆毫玖絲

零撥派處州府田

山銀玖千伍百叁拾陸兩貳錢肆分陸

毫壹絲玖忽冗役銀

叁百壹拾叁兩肆錢解戶銀叁百壹拾

伍兩皂隸銀陸百肆

拾捌兩預備秋鹽米銀肆百壹兩壹錢

貳分捌釐肆毫貳絲

肆忽零軍儲倉歲餘米銀叁百柒拾貳

兩玖錢金華府田地

山銀壹萬柒千肆百陸拾柒兩陸錢肆

每方頁名目編 卷之五

周手德

分肆釐肆毫伍絲零

俱解該府協濟餉用

處州府

額餉銀

田壹萬柒千陸百捌

拾伍頃叁拾貳畝壹釐每畝徵銀伍釐

該銀捌千捌百肆拾

貳兩陸錢陸分

地壹千壹百玖拾頃

柒拾貳畝壹分伍釐零每畝徵銀叁釐

該銀叁百伍拾柒兩

貳錢壹分陸釐零

山叁千叁百陸拾叁

項陸拾畝肆分玖釐每畝徵銀壹釐該

銀叁百叁拾陸兩叁

錢陸分零

充餉銀

冗役銀叁百壹拾叁兩肆錢

解戶銀叁百壹拾伍兩

皂隸銀陸百肆拾捌兩

預備秋鹽米銀肆百壹兩壹錢貳分捌釐肆毫貳絲肆忽零

屬倉歲餘米銀叁百柒拾貳兩玖錢

以上銀兩俱撥解温州府協濟餉用

布政司并各道冗役銀貳百叁拾肆兩

按察司并各道冗役銀肆百玖拾玖兩貳錢

運司冗役銀陸拾肆兩捌錢

布政司曆日餘銀伍百兩

以上銀兩俱解布政司收貯聽給標兵餉用隆慶肆年間又為選練民壯以圖實用以資保障事奉

欽差督撫軍門谷 案驗抽取各府民壯工食抵給各營官兵廩糧共

該銀捌萬捌千陸拾叁兩貳錢內抽取

杭州府屬民壯銀陸千貳拾陸兩肆錢解貯布政司聽給標下

西大營官兵支用

嘉興府屬民壯銀壹萬捌百捌拾陸兩肆錢存留該府聽給嘉

興營民壯官兵支用

湖州府屬民壯銀陸千貳拾陸兩肆錢解貯布政司聽給標下

西大營官兵支用

寧波府屬民壯銀陸千貳拾陸兩肆錢存留該府聽給寧波

民壯官兵支用

紹興府屬民壯銀陸千壹百玖拾貳兩捌錢存留該府聽給臨

山營民壯官兵支用

台州府屬民壯銀陸千貳拾陸兩肆錢存留該府聽給台州營

民壯官兵支用

金華府屬民壯銀壹萬捌百捌拾陸兩肆錢解貯布政司聽給

標下西大營官兵支用

衢州府屬民壯銀壹萬捌百捌拾陸兩肆錢存留該府聽給防

礦民壯官兵支用

嚴州府屬民壯銀陸千貳拾陸兩肆錢解貯布政司聽給標下
西大營官兵支用

温州府屬民壯銀柒千壹百玖拾貳兩捌錢存留該府聽給溫
州營民壯官兵支用

處州府屬民壯銀壹萬捌百捌拾陸兩肆錢存留該府聽給團
操防礦民壯官兵支用又為禁捕水盜以安地方事派徵杭
州府屬各縣水兵銀伍百貳拾玖兩貳錢存留該府聽給北
關水兵支用

軍門標下東大營民壯伍總每歲該給廩糧銀壹萬捌百叁拾
餘兩於布政司各在解貯餉銀內支給

西大營民壯兵伍總每歲該給銀壹萬捌百叁拾肆兩於杭州
金嚴四府解貯布政司民壯銀內支給及將嘉興等府解貯
餘米銀并餉銀內轉支其標下雜役等項亦於布政司收貯
餉銀內支給

江洋水兵每歲該給銀貳千叁百柒拾叁兩肆錢於嘉紹等府
解貯布政司餘米銀并杭州府餉銀內支給

北關水兵每歲該給銀壹千壹百貳拾玖兩陸錢於前項派徵
杭州府屬水兵工食銀內及將嘉紹等府解貯布政司餘米
銀內轉給

萬曆肆年為海防事該

欽差督撫門謝題

准於定海總兵標下加添陸兵壹千貳百名中正二哨加添水兵壹千

肆拾名所增餉銀每年計該貳萬伍千叁百兩於闔省田地

山內每畝加派銀陸毫自本年為始備行布政司通行遵照

派徵

續定

一全浙兵餉

額餉銀

闔省田貳拾柒萬叁千壹百捌拾壹頃柒拾畝伍分捌釐零每

畝徵銀柒釐該銀壹拾玖萬壹千貳百貳拾柒兩壹錢玖分

肆釐零內除衢州府傷免孔氏祭田銀貳兩肆錢捌分實徵

銀壹拾玖萬壹千貳百貳拾肆兩柒錢壹分肆釐零

地陸萬壹千捌百肆拾壹頃叁拾伍畝陸分肆釐零每畝徵銀

肆釐該銀貳萬肆千柒百叁拾陸兩伍錢肆分貳釐零

山壹拾壹萬玖千玖頃柒拾伍畝捌釐零每畝徵銀壹釐該銀

壹萬壹千玖百兩玖錢柒分伍釐零

充餉銀

均徭銀捌萬玖千貳百叁拾柒兩叁錢貳分內除湖州府免徵

銀壹拾貳兩外實徵銀捌萬玖千貳百貳拾伍兩叁錢貳分

內○舊額皂隸銀肆千伍百陸兩○元役銀貳千玖百

捌拾叁兩捌錢○解戶銀叁千七百兩○布按二司并運司
冗役皂隸等銀肆百柒拾兩貳錢○民壯銀柒萬肆千壹百
叁拾兩遇閏年分加徵銀柒千貳百陸兩○弓兵銀貳千玖
百伍兩玖錢貳分○水兵銀伍百貳拾玖兩貳錢○轎傘夫
銀肆拾叁兩貳錢

稅糧銀壹拾萬陸千伍百玖兩柒錢陸分叁釐零內除嘉興府
馮倉餘米銀伍千陸百柒拾陸兩柒錢壹分伍釐零互換解
鹽波府充餉又銀伍千叁百柒拾壹兩捌錢貳分捌釐零
倉糧無餘銀無扣解外實存倉餘充餉銀玖萬伍千肆百陸
拾壹兩貳錢壹分玖釐零內○舊額預備秋鹽米折銀叁萬

貳千貳百伍拾兩貳錢陸釐零遇閏年分加徵鹽米折銀肆
千叁百伍拾陸兩叁錢貳分叁釐零無閏止徵前米倉餘米
折銀肆萬玖千叁百陸拾玖兩壹分叁釐零抵減民壯銀壹
萬貳千叁百肆拾貳兩如坻倉扣折米銀壹千伍百兩

雜派銀陸千叁百柒拾貳兩玖錢貳分捌釐零內○舊額城河
魚租銀壹百捌兩陸錢肆釐零○沙地銀肆百陸拾陸兩叁
錢壹分柒釐零○均平里甲銀陸拾陸兩○叭喇唬船民壯
銀壹千陸百捌拾捌兩肆錢○南湖草價銀壹拾柒兩叁分
捌釐零○官地河棚水碓塗田屋租銀叁拾肆兩陸錢陸分
伍釐○續報減汰皂快銀貳百伍拾玖兩貳錢遇閏加銀貳

拾壹兩陸錢抽取河下長夫皂隸舖兵銀叁千貳百叁拾貳兩柒錢遇閏加銀叁百伍拾柒兩玖錢本司曆日銀伍百兩海寧縣續報課鈔米折門攤斗級田地魚蕩等銀壹千貳百伍拾玖兩柒錢柒分叁釐

查得海寧縣新立驍兵一總於萬曆貳拾陸年間該抗嚴兵巡道議呈

督撫軍門劉詳允每年將該縣續報門攤課鈔銀伍百捌兩壹錢肆分壹釐捌毫斗級役銀壹百兩永平倉秋鹽米積零耗米田地魚蕩等銀陸百伍拾壹兩陸錢叁分壹釐給發餘欠銀兩於司庫額餉銀內湊數按月隨同標下各營官兵糧銀一體支給

杭州府

額餉銀

田壹萬玖千玖百玖拾壹頃捌拾壹畝肆分伍釐零每畝徵銀柒釐該銀壹萬叁千玖百玖拾肆兩貳錢柒分零地柒千玖百柒拾叁頃伍拾伍畝伍分玖釐零每畝徵銀肆釐該銀叁千壹百捌拾玖兩肆錢貳分貳釐山壹萬貳千肆百貳拾柒頃玖拾畝肆釐零每畝徵銀壹釐該銀壹千貳百肆拾貳兩柒錢玖分零

充餉銀

均徭銀柒千壹百陸拾貳兩肆錢陸分內○舊額皂隸銀伍百肆拾兩○冗役銀陸百壹拾叁兩貳錢○解戶銀壹百貳拾兩○按察司并運司冗役獄卒防夫門子銀壹百玖拾叁兩捌錢○水兵銀伍百貳拾玖兩貳錢○民壯銀伍千壹百陸拾陸兩貳錢陸分遇閏年分加徵銀伍百貳兩貳錢
 稅糧銀貳千伍百叁兩陸錢叁分捌釐內○舊額預備秋米折銀壹百壹拾兩肆錢陸分玖釐零○本府屬倉軍儲餘米折銀捌百叁拾壹兩玖錢伍分陸釐零○仁和縣米折銀伍百捌拾叁兩○錢塘縣米折銀肆百貳拾柒兩玖錢捌分伍釐零○餘杭縣米折銀伍百伍拾兩貳錢貳分柒釐零遇閏

年分加徵鹽米銀肆百貳拾捌兩貳分捌釐零

雜派銀叁百叁拾叁兩玖錢壹分叁釐零內○舊額城河魚租銀壹百捌兩陸錢肆釐零○沙地銀貳百捌兩貳錢陸分柒釐零○南湖草價銀壹拾柒兩貳分捌釐零

海寧縣續報課鈔米折明攤斗級田地魚蕩等銀壹千貳百伍拾玖兩柒錢柒分叁釐

查得以上田地山并均徭稅糧充餉等銀貳萬玖千陸百捌拾陸兩貳錢陸分陸釐零全徵仍派紹興府撥餘田地山銀陸千肆百貳拾陸兩肆分金華府撥餘田地山銀貳萬玖千捌百叁拾肆兩叁錢陸分捌釐零均徭充餉銀壹萬肆百捌

拾柒兩玖錢稅糧充餉銀壹萬貳百玖兩柒分零嚴州府田地山均徭稅糧充餉銀壹萬叁千貳百玖拾肆兩貳分貳釐俱解貯布政司庫內聽給

軍門標下官役并杭嚴兵巡道三川轄東西二營左右軍營南北兩關海寧軍營水陸官兵糧餉歲約該銀柒萬叁千伍拾壹兩伍錢零外餘備軍前緩急并徵收盈縮之數遇閏年分仍於該司庫支給

嘉興府

額餉銀

田叁萬捌千壹百玖拾捌頃陸畝每畝壹分玖釐陸零每畝徵銀柒釐該銀貳萬陸千柒百叁拾玖兩貳分壹釐零

地肆千伍百叁拾捌頃肆分叁釐零每畝徵銀肆釐該銀壹千捌百壹拾伍兩貳錢壹釐

山叁百陸拾陸頃壹拾叁畝貳分伍釐每畝徵銀壹釐該銀叁拾陸兩陸錢壹分叁釐

充餉銀

均徭銀

壹萬陸百伍拾捌兩陸錢內○舊額皂隸銀貳百叁拾肆兩冗役銀叁百玖兩○解戶銀柒百伍兩○冗役庫役

皂隸銀共柒拾捌兩○民壯銀玖千叁百叁拾貳兩陸錢遇

閏年分加徵銀玖百柒兩貳錢

同于德

稅糧銀壹萬貳千陸百柒拾捌兩捌錢壹分陸釐內除伍千
陸百柒拾陸兩柒錢壹分伍釐零互換解發寧波充餉又銀
伍千叁百柒拾壹兩捌錢貳分捌釐零邇年倉儲無餘銀無
扣解外實存倉餘充餉銀壹千陸百叁拾兩貳錢柒分壹釐
零係軍儲餘米抵減民壯餉銀○遇閏年分加徵鹽米銀捌
百玖拾玖兩壹錢壹分零

雜派銀伍千貳百肆拾陸兩叁錢內○舊額均平里甲銀陸
拾陸兩○叭喇唬船民壯銀壹千陸百捌拾捌兩肆錢○續
報議汰本府皂快銀貳百伍拾玖兩貳錢遇閏加銀貳拾壹
兩陸錢抽取河下長夫皂隸舖兵銀叁千貳百叁拾貳兩柒
錢遇閏加銀叁百伍拾柒兩玖錢

嘉湖兵巡道所轄嘉興海寧總水陸官兵除加復標營并添設中遊
右哨官捕舵兵及加給中遊土著各應支糧餉原議支事故餉
銀外歲該派給餉銀叁萬貳千捌百玖拾玖兩伍錢伍分叁釐
查得以上田地山銀內留貳萬壹千肆拾壹兩玖分柒釐零
均徑充餉銀壹萬陸百伍拾捌兩陸錢稅糧充餉銀壹千壹
百玖拾玖兩捌錢伍分伍釐零扣存本府聽給水陸官兵支
用遇閏年分聽布政司將本府及各府加徵閏餉計算撥給
又因軍儲缺額議呈復還稅糧充餉銀肆百叁拾兩肆錢壹
分伍釐雜派充餉銀伍千貳百肆拾陸兩叁錢外撥餘田地

山銀柒千伍百肆拾玖兩柒錢叁分玖釐零俱解布政司聽給遊洋哨官兵糧餉支用

萬曆叁拾年拾貳月內該布政司清軍道右布政使范奉

督撫軍門劉票開添設中遊官兵加給中遊土著各糧餉

雖議於事故銀內支給恐終非事體查得海鹽縣廣儲常積

等倉每歲餘米銀柒千捌百肆拾柒兩零除近議支給守城

軍餘壹千捌百餘兩應否將多餘改充該遊新增餉銀移行

嘉兵道查覆詳定等因奉經行准帶管嘉湖兵巡道副使兼

右叅議劉手本開稱行據嘉興府議詳前來該本道覆看

得各倉多餘銀貳萬餘兩原由府報况係額徵錢糧案罰例嚴且容

拖欠即往時灾荒蠲免與逋負者姑無論只以見今計之除

近議選補守城軍餘伍百名歲支糧銀壹千捌百餘兩外尚

應存有陸千相應將中遊初增唬船捕兵及加給土著貳項

餉銀共壹千貳百叁拾伍兩肆分自萬曆叁拾壹年為始免

支事故銀改於前項餘銀內支給此外每歲尚有餘裕仍聽

抵作閏月支用與徵解不欠之數似屬妥便等因今該本道

看得該府各倉多餘米銀以歲額派徵之數今以給軍多

餘之錢糧而供新增中遊官兵及加給之土著不煩科派

糧餉自充誠為長便之策可因呈奉

督撫軍門劉詳批各項事宜既覆查明妥如議訂入海防

續編仍先通行各區遵照奉經備行遵照在卷

湖州府

額餉銀

田貳萬柒千叁百貳拾捌頃貳畝貳分伍釐零每畝徵銀柒釐該銀壹萬玖千壹百貳拾玖兩陸錢壹分伍釐零

地伍千玖百叁拾柒頃叁拾伍畝貳分肆釐零每畝徵銀肆釐該銀貳千叁百柒拾肆兩貳錢肆分零

山貳萬貳千陸百伍拾頃玖拾畝零每畝徵銀壹釐該銀貳千貳百陸拾伍兩玖分零

充餉銀

均徭銀陸千捌拾兩陸分內免徵銀壹拾貳兩實徵銀陸千

陸拾捌兩陸分內○舊額皂隸銀貳百壹拾陸兩○冗役銀

貳百壹拾玖兩叁錢內免徵銀壹拾貳兩實徵銀貳百柒兩

叁錢○解戶銀肆百陸拾伍兩○布政司獄卒銀壹拾叁兩

伍錢○民壯銀伍千壹百陸拾陸兩貳錢陸分遇閏年分加

徵銀伍百貳兩貳錢

稅糧預備秋米銀肆拾貳兩遇閏年分加徵贖粟折銀肆百

肆拾貳兩柒錢壹釐零

以上銀共貳萬玖千捌百柒拾玖兩柒錢陸釐零俱全撥協

濟寧波府聽給水陸官兵廩糧支用

寧波府

額餉銀

田貳萬叁千陸百捌拾陸頃陸拾貳畝伍分叁釐零每畝徵

銀柒釐該銀壹萬陸千伍百捌拾兩陸錢叁分柒釐零

地肆千伍百壹拾伍頃貳畝壹分肆釐零每畝徵銀肆釐該

銀壹千捌百陸兩捌釐○查得前項田地頃畝據寧波府萬

曆貳拾玖年冊報實在數目見照派徵

山壹萬貳千陸百陸頃貳拾陸畝貳分叁釐零每畝徵銀壹

釐該銀壹千貳百陸拾兩陸錢貳分陸釐零

查得寧波山畝嘉靖肆拾肆伍年間派餉獨多隆慶貳年奉

文減免萬曆貳拾玖年因該區增添短募水兵糧餉無處奉

督撫軍門劉憲牌行司照依通省事例行府清查每畝徵

銀壹釐聽給前項增兵餉用

充餉銀

均徭銀柒千捌百叁拾捌兩壹錢捌分內○舊額皂隸銀肆

百伍拾玖兩○冗役銀壹百伍拾玖兩○解戶銀叁百兩

民壯銀伍千壹百陸拾陸兩貳錢陸分遇閏年分加徵銀伍

百貳兩貳錢○弓兵銀壹千柒百伍拾叁兩玖錢貳分

稅糧銀貳萬貳千伍百捌兩肆錢肆分伍釐零內○舊額本

府屬倉餘米折銀貳萬壹千柒百柒拾玖兩玖錢柒分零○

內所每方百... 卷之五 二五 沈思

軍儲餘未抵減民壯銀柒百貳拾捌兩肆錢柒分伍釐遇閏
年分加徵鹽米折銀肆百貳拾叁兩壹錢貳分柒釐零○

巡視海道所轄寧定昌水陸官兵除增募短兵應支餉銀議

支寧波府山餉及將缺兵餉銀湊給外歲該餉銀壹拾壹萬

柒千貳百伍拾捌兩玖錢陸分肆釐零內官兵放班銀伍千

陸拾壹兩肆錢伍分應扣還司實該餉銀壹拾壹萬貳千壹

百玖拾柒兩伍錢壹分肆釐

查得以上田地并均徭稅糧充餉銀肆萬捌千柒百叁拾叁

兩貳錢柒分壹釐零俱留本府聽給前項水陸官兵糧餉外

尚少銀陸萬叁千肆百陸拾肆兩貳錢肆分叁釐撥派湖州

府田地山銀貳萬貳千捌百陸拾玖兩陸錢肆分陸釐零均

徭充餉銀陸千陸拾捌兩陸分稅糧充餉銀肆千貳百貳

府田地山銀壹萬伍千貳拾柒兩肆錢玖分肆釐零均徭充

餉銀肆百叁拾貳兩壹錢貳分伍釐稅糧充餉銀伍千伍百

玖拾兩壹分肆釐雜派充餉銀壹拾叁兩貳錢貳分貳釐零

紹興府田地山銀捌拾捌兩伍錢肆分稅糧充餉銀壹萬叁

千叁百叁拾叁兩壹錢貳分捌釐零俱協濟該府湊給水陸

官兵支用遇閏年分聽布政司免扣前項放班銀兩於紹興

府撥餘解司田地銀內照數派撥協濟抵給該區官兵閏餉
不足之數將本府及各府加徵閏餉計算撥派湊足支給萬

曆貳拾玖年奉

督撫軍門劉 題奉

欽依添設遊洋哨官兵歲該餉銀叁萬肆千壹百捌拾玖兩壹錢陸分
內除放班銀貳千玖拾叁兩貳錢外實該銀叁萬貳千玖拾
伍兩玖錢陸分

查得嘉興府撥餘田地山銀柒千伍百肆拾玖兩柒錢叁分
玖釐零紹興府撥餘田地山銀肆千伍百捌拾陸兩玖分壹
釐零均徑充餉銀柒千叁百玖拾叁兩捌錢陸分稅糧充餉
銀玖千捌百伍拾柒兩陸錢玖分肆釐零廣州府均徑充餉
銀肆千壹百壹拾肆兩玖錢貳分壹釐零俱解貯布政司庫

聽寧波府請發轉給遇閏年分亦於司庫前銀內請支

萬曆叁拾年拾貳月內該布政司清軍道右布政使范 奉

督撫軍門劉 稟開萬曆貳拾伍年布政司議呈合無通行

各府將額徵餉銀如有兵府分即存留該府支給若紹興協

濟寧波處州協濟温州原屬一道聽就近解發督徵該道任

之其湖金衢協濟寧台溫與杭嘉紹金應給標兵等項俱解

司收貯督催本司任之寧波路近分為四季台溫路遠春秋

二汛先期造冊赴司請支協濟前餉奏給詳允在卷叁拾年

又為軍務事司議湖衢貳府協濟寧區餉銀自萬曆貳拾伍

年起原議解司聽該區四季造冊赴領今該府每遇春秋二

小汛盡數支領庶防汛賚裹有賴而亦免四季零星支領之繁呈奉詳允咨司查照在卷該道自該年至今每年將湖衢協濟額餉儘數呈請批司照數支發給濟外其湖衢貳府協濟該區餉銀每年雖經本司給繹嚴催零星通欠難保必無又該本司議詳以後該區春汛呈請借支須先儘存府缺兵餉銀數有不敷方行請借司餉仍候湖衢協濟銀照數收補餘銀割發該府給兵今奉

本都院覆酌仍照貳拾伍年本司詳允事例聽該區四季造冊請支如各府拖逋者聽本司嚴行督催無容別議咨煩轉請

憲檄備行海道遵照等因到道准此為照前項餉銀已奉

本都院覆酌其詳無容再議合候詳示入錄著為定例仍乞本都院憲檄備行以海道一體遵照等因奉批兵餉事宜仰照纂輯入錄著為定例候另行海道遵照繳又奉

憲牌行司申飭寧紹銀海道督催各府協濟銀該司督催務照近題五月先完一千九月通完不如約者照例參呈

紹興府

額餉銀

田賦銀萬柒千玖百肆拾伍兩肆錢拾捌分零每畝徵銀柒釐該銀貳萬陸千伍百陸拾壹兩捌錢叁分柒釐零

地陸千壹百壹拾玖頃壹
拾伍畝陸分參釐每畝徵銀肆釐
該銀貳千肆百肆拾柒兩
陸錢陸分貳釐

山貳萬壹千壹百玖拾壹
頃捌拾叁畝陸分柒釐每畝徵
銀壹釐該銀貳千壹百壹
拾玖兩壹錢捌分參釐

充餉銀

均徭銀柒千叁百玖拾
兩捌錢陸分內舊額
百參拾壹兩○兌役銀
壹百壹拾捌兩○解戶銀肆百伍兩
○民壯銀伍千壹百陸
拾陸兩貳錢陸分遇閏年分加徵銀
伍百貳兩貳錢○弓兵
壹千壹百伍拾貳兩○兌役運司

稅糧銀貳萬叁千壹百

陸錢
拾兩捌錢貳分參釐零內○舊額
預備秋糧銀捌千捌百玖
拾貳兩貳錢陸分柒釐零○本府
屬倉餘米銀陸千叁百伍
拾兩捌錢伍分○軍儲餘米扣抵
民壯銀貳千叁百叁拾
兩貳錢參釐零○如抵倉扣折米
銀壹千伍百兩○山陰縣
米折銀壹千貳百柒拾陸兩柒錢
肆釐零○蕭山縣米折銀
貳千捌百叁拾捌兩柒錢玖分柒
釐零遇閏年分加徵鹽
折銀貳百陸拾貳兩捌錢柒分貳
釐

釐零

巡視海兵道所轄紹興臨
總水陸官兵除增募短兵應支糧
餉議支紹興府缺兵餉銀
外歲該餉銀貳萬壹千叁百玖拾

貳兩伍錢玖分貳釐零內官兵放班銀壹千叁百陸拾肆兩伍錢捌分應扣還司實該餉銀貳萬貳拾捌兩壹分貳釐查得以上田地山銀內扣留貳萬貳拾捌兩壹分貳釐存府聽給水陸官兵支用撥除田地山銀捌拾捌兩伍錢肆分稅糧充餉銀壹萬叁千叁百叁拾叁兩壹錢貳分捌釐零協濟寧波府餉用又田地山銀肆千伍百捌拾陸兩玖分壹釐零均徑充餉銀柒千叁百玖拾叁兩捌錢陸分稅糧充餉銀玖千捌百伍拾柒兩陸錢玖分肆釐零解布政司聽給遊洋哨官兵餉用餘剩田地山銀陸千肆百貳拾陸兩肆分亦解布政司給兵支用遇閏年分聽今司將前放班銀兩免扣於解聽該府將缺兵餉銀湊足支給

台州府

額餉銀

田貳萬伍千陸百壹拾玖頃捌拾捌畝伍分零每畝徵銀柒釐該銀壹萬柒千玖百叁拾叁兩玖錢壹分玖釐零地柒千肆百柒拾陸頃陸拾叁畝伍分壹釐零每畝徵銀肆釐該銀貳千玖百玖拾兩陸錢伍分肆釐零山貳頃壹拾畝伍分捌釐零每畝徵銀壹釐該銀貳錢壹分

零

充餉銀

均徭銀五千捌百貳拾壹兩壹錢陸分內○舊額皂隸銀貳百柒拾兩○冗役銀貳百伍兩伍錢○解戶銀壹百陸拾伍兩○充餉轎傘夫銀壹拾肆兩肆錢○民壯銀伍千壹百陸拾陸兩貳錢陸分遇閏年分加徵銀伍百貳兩貳錢

稅糧銀壹萬壹千壹拾玖兩肆錢捌分陸釐零內○本府屬倉餘米并革軍省米折銀柒千柒百玖拾玖兩伍錢伍分○軍儲餘米抵減民壯銀叁千貳百壹拾玖兩玖錢叁分陸釐零遇閏年分加徵鹽米折銀貳百叁拾柒兩叁錢貳分壹釐

零

台州兵巡道 所轄台州松海總水陸官兵除增募短兵應支糧

餉議於台州府屬寺租銀內支給外歲該餉銀肆萬叁千肆百貳拾肆兩玖錢柒分伍釐內官兵放班銀壹千柒百捌拾肆兩柒錢應扣還司實該餉銀肆萬壹千陸百肆拾兩貳錢柒分伍釐

查得以上田地山并均徭稅糧充餉等銀共叁萬柒千柒百陸拾伍兩肆錢叁分零俱留本府聽給前項水陸官兵糧餉外尚少銀叁千捌百柒拾肆兩捌錢肆分伍釐派將金華府稅糧充餉銀內照數撥足協濟該府湊給水陸官兵支用遇閏年分除儘本府加徵閏餉并聽布政司免扣前項放班銀

台州府志卷之五

三十一

新成刊

台州府志卷之五

三十一

新成刊

兩於金華府撥餘解司稅糧銀內照數派撥協濟抵給該區
官兵閏餉不足之數將本府缺兵餉銀湊足支給

金華府

額餉銀

田叁萬叁千叁百貳拾陸頃肆拾伍畝伍分柒釐零每畝徵
銀柒釐該銀貳萬叁千叁百貳拾捌兩伍錢壹分捌釐零
地玖千叁百肆頃肆拾壹畝叁分玖釐零每畝徵銀肆釐該
銀叁千柒百貳拾壹兩柒錢陸分伍釐零

山貳萬柒千捌百肆拾頃捌拾叁畝壹分陸釐零每畝徵銀
壹釐該銀貳千柒百捌拾肆兩捌分叁釐零

充餉銀

均徭銀壹萬肆百捌拾柒兩玖錢內○舊額皇隸銀肆百捌
拾陸兩○冗役銀貳百柒兩○解戶銀叁百柒拾伍兩○民
壯銀玖千叁百叁拾貳兩陸錢遇閏年分加徵銀玖百柒兩
貳錢○冗役布政司庫獄等銀捌拾柒兩叁錢

稅糧預備秋鹽米折銀壹萬陸千叁百兩肆錢玖釐零遇閏
年分加徵鹽米折銀肆百叁拾壹兩壹錢肆釐零

以上銀兩內撥稅糧充餉銀叁千捌百柒拾肆兩捌錢肆分
伍釐協濟台州府又稅糧充餉銀貳千貳百壹拾陸兩肆錢
玖分叁釐協濟温州府撥餘田地山銀貳萬玖千捌百叁拾

肆兩叁錢陸分捌釐零均徭充餉銀壹萬肆百捌拾柒兩玖錢稅糧充餉銀壹萬貳百玖兩柒分壹釐俱解布政司聽給標下官兵廩糧支用

衢州府

額餉銀

田壹萬柒千叁百陸拾頃伍拾柒畝肆分柒釐每畝徵銀柒釐貳銀壹萬貳千壹百伍拾貳兩肆錢壹釐優免孔氏祭田銀貳兩肆錢捌分實徵銀壹萬貳千壹百肆拾玖兩玖錢貳分壹釐

分壹釐

地伍千伍百肆拾肆頃陸拾叁畝叁分柒釐零每畝徵銀肆釐銀貳千貳百壹拾柒兩捌錢伍分

山陸千伍百玖拾柒頃壹拾捌畝伍分

陸百伍拾玖兩柒錢壹分捌釐零

充餉銀

均徭銀壹萬壹百叁拾玖兩陸錢內○舊額皂隸銀叁百捌拾柒兩○冗役銀壹百捌兩○解戶銀叁百兩○布政司照磨所皂隸銀壹拾貳兩○民壯銀玖千叁百叁拾貳兩陸錢遇閏年分加徵銀玖百柒兩貳錢

稅糧銀伍千伍百玖拾兩壹分肆釐零內○舊額預備秋米銀肆千玖百叁拾捌兩捌錢陸分零○又新增秋米銀叁拾

災兩伍錢柒分零○截留秋米銀伍百伍拾玖兩貳錢壹釐
零○軍儲餘米抵減民壯銀伍拾捌兩叁錢捌分貳釐零遇
閏年分加徵鹽米折銀壹百伍拾肆兩柒錢壹釐零
雜派地稅銀壹拾叁兩貳錢貳分貳釐零

查得以上銀兩內除

金衢兵巡道所轄防礦官兵議留均徭充餉銀玖千柒百柒
兩肆錢柒分伍釐存府聽 遇閏年分衢州府查將本府缺
兵餉銀抵支外尚餘田地山銀壹萬伍千貳拾柒兩肆錢玖
分肆釐零均徭充餉銀肆百叁拾貳兩壹錢貳分伍釐零稅
糧充餉銀伍千伍百玖拾兩壹分肆釐零雜派充餉銀壹拾
玖錢貳分壹釐

温州府

額餉銀

田貳萬貳千陸百捌拾捌頃貳畝陸分柒釐零每畝徵銀柒
釐該銀壹萬伍千捌百捌拾壹兩陸錢壹分捌釐零
地貳千陸百柒頃捌拾肆畝貳分捌釐零每畝徵銀肆釐該
銀壹千肆拾叁兩壹錢叁分柒釐
山伍拾壹頃肆拾玖畝肆分柒釐零每畝徵銀壹釐該銀伍
兩壹錢肆分玖釐零

充餉銀

均徭銀陸千肆百壹拾兩柒錢柒分內○舊額皂隸銀叁百貳拾肆兩○冗役銀伍百壹拾貳兩肆錢○解戶銀叁百壹拾伍兩○民壯銀伍千貳百叁拾肆兩壹錢柒分遇閏年分加徵銀伍百捌兩捌錢○布政司冗役庫子銀壹拾捌兩○轎傘夫銀柒兩貳錢

稅糧銀壹萬叁百玖拾壹兩壹錢貳分陸釐零內○舊額本府屬倉餘米折銀陸千伍百伍拾柒兩柒分零○軍儲餘米抵減民壯銀叁千捌百叁拾肆兩伍分伍釐零遇閏年分加徵鹽米折銀肆百陸拾叁兩陸錢捌分玖釐零

雜派銀貳百柒拾玖兩肆錢玖分壹釐零內○舊額沙水銀貳百肆拾肆兩捌錢貳分陸釐零○官地河棚水碓塗田屋租銀叁拾肆兩陸錢陸分伍釐

溫處兵巡道所轄温州金盤總水陸官兵除增添漁唬船兵應支糧餉議支温州府海商稅銀及處州府積穀折銀并支剩寺租等項銀內湊給外歲該餉銀伍萬柒千肆百伍拾貳兩玖錢內官兵放班銀肆千玖百肆拾玖兩壹錢伍分應扣還司實該餉銀伍萬貳千伍百叁兩柒錢伍分

查得本府田地山并均徭稅糧雜派充餉等銀共叁萬肆千壹拾壹兩貳錢玖分貳釐零俱留本府聽給前項水陸官兵糧餉外尚少銀壹萬捌千肆百玖拾貳兩肆錢伍分捌釐零

撥處州府田地山銀捌千壹百玖拾貳兩叁錢柒分叁釐零
均徭充餉銀陸千柒百柒拾兩捌錢玖分零稅糧充餉銀壹
千叁百壹拾貳兩柒錢叁釐零金華府稅糧充餉銀貳千貳
百壹拾陸兩肆錢玖分貳釐俱協濟該府奏給水陸官兵支
用遇閏年分除儘本府并處州府加徵閏餉抵給不足之數
聽布政司於前項放班銀內計筭撥派湊足支用

處州府

額餉銀

田壹萬柒千陸百捌拾伍頃叁拾貳畝壹釐零每畝徵銀柒
釐該銀壹萬貳千叁百柒拾玖兩柒錢貳分肆釐

地壹千壹百玖拾頃柒拾貳畝壹分伍釐零每畝徵銀肆釐
該銀肆百柒拾陸兩貳錢捌分捌釐

山叁千叁百陸拾叁頃陸拾畝肆分玖釐零每畝徵銀壹釐
該銀叁百叁拾陸兩叁錢陸分零

充餉銀

均徭銀壹萬壹千壹百玖拾捌兩肆錢柒分內○舊額息課
銀陸百肆拾捌兩○冗役銀叁百壹拾叁兩肆錢○解戶銀
叁百壹拾伍兩○民壯銀玖千玖百兩肆錢柒分遇閏年分
加徵銀玖百陸拾貳兩肆錢○轎傘夫銀貳拾壹兩陸錢
稅糧銀壹千叁百壹拾貳兩柒錢叁釐零內○舊額預備秋

鹽米折銀肆百壹兩壹錢貳分捌釐零○本府屬倉餘米折銀叁百柒拾貳兩玖錢○軍儲餘米抵減民壯銀伍百叁拾捌兩陸錢柒分伍釐零遇閏年分加徵鹽米折銀肆百伍拾陸兩玖分壹釐零

查得以上銀兩內除

溫處兵巡道所轄防礦并蒲岐營官兵議留田地山銀伍千兩均徭充餉銀肆千肆百貳拾柒兩伍錢捌分存府聽給遇閏年分處州府查將本府缺兵餉銀抵支外尚餘田地山銀捌千壹百玖拾貳兩叁錢柒分叁釐零均徭充餉銀陸千柒百柒拾兩捌錢玖分稅糧充餉銀壹千叁百壹拾貳兩柒錢

參厘項俱撥協濟溫州府聽給水陸官兵廩糧支用

備錄

查得各府徵派餉銀先年增減條議原考開載已悉嗣於萬曆玖年間為比例議報歲用軍餉以便查覈事奉督撫軍門吳 批布政司呈詳通省軍儲額糧柒拾柒萬陸千玖百柒拾餘石內除官軍歲支并先年題留克餉及支給有司官吏孤囚祭費撥補協濟等項外又緣杭州府海寧所官軍歲支缺額糧柒千伍百壹拾叁石壹斗壹升零內將前衛餘米壹千叁百壹拾肆石叁斗玖升零撥補訖尚缺壹千壹百伍拾捌石柒斗壹升零臨期于別府多餘倉分處補通省止共餘米肆萬壹千捌百捌拾柒石壹斗零內將貳萬貳千肆百肆拾貳兩貳分克兵餉于迎省民壯銀內照數減派其餘留備閏月等用等因呈奉

本院詳允備造清冊呈送咨部聞又據寧波府申稱本府守城官兵壹總計伍百員名向議抽扣各縣民壯工食銀陸千貳拾陸兩肆錢向由府聽給官兵口糧按年派徵支給今奉議將軍儲餘米抵充兵餉於民壯銀內減派本府抽扣前銀合無遵照減派惟以照舊督徵申司查議將所減民壯餉銀似應查照各府原額多寡遞減及充餉餘米亦應照依通省數

目遮扣方為均
 銀僅得壹千
 民壯餉銀陸千
 數遞扣均減及
 補不足合將此
 致年為始備
 本都院詳
 督撫軍門常
 船添兵議留
 額解蠟茶派
 等項共銀柒
 地方無事前
 仰遵

初諭計處兵食以重海防事奉

本都院案驗
 本都院題
 船增兵備禦
 除先經題

黃責百柒拾
 兩捌錢議於
 參千貳百伍
 查處缺官柴
 本都院案驗
 帶實倭警戒
 餉于該省田
 百肆拾玖兩
 年春汛屆期
 督撫軍門王

台溫各區以
 隱議汰冗兵
 又為增兵以
 本都院王
 舊派徵外其
 部文候島夷
 減十費刑項
 承徵綠函奉

酌所每方百

卷一百七

兵部

兵部

封海上可保數年無事以後新增兵餉似當次第漸減以寬民力該

司酌議詳

新院行繳萬曆二十三年四月內

督撫軍門劉撫臨全洲之初軫念地方災沴適緣增兵加賦民力凋疲廣詢博採設法汰兵省餉節用愛民隨為議減

新增兵餉以甦民困事奉

議題

本部院憲牌查得浙省先因倭酋報警該前撫院常造船募兵每田地山壹畝加增銀叁厘柒為苦累本院已行海兵各道汰兵四千餘名應減前增餉銀肆萬貳千壹百柒拾兩但魯餉均為病民而山利頗薄餉銀與田地一體加增民病尤甚議于抗紹金台嚴溫處七束仁錢等三十九縣山每畝減去貳厘共減銀柒千捌百貳拾玖兩柒錢肆厘餘銀併入通省田地并碑額糧石銀內逐一算減每原加銀壹兩減去叁錢捌毫捌絲肆忽叁微共減銀叁萬肆千叁百肆拾兩貳錢玖分陸厘共足刪減之數萬曆二十五年三月內又為前事奉

按二院批本司呈詳通咨兵克二餉正額田地山餉銀內舊額田每畝徵銀伍厘今加壹厘共徵銀陸厘地照舊每畝

叁厘山照舊每畝壹厘增銀兩悉行撤免舊額充餉銀內

如民性皂隸弓兵門子項名色今均徭充餉如軍儲

餘米倉餘米等銀今總為稅糧克餉如曆日沙地租城河草

蕩沙水等銀今總為雜派充餉以前各項名色槩行削除

分別三項欸目行屬併徵併解其各區兵士放班扣餉併撥

餘餉銀貯候以備緩急之用及查嘉興府額有協濟寧波府

餉銀伍千陸百柒拾陸兩有奇先因解納不便請將杭紹二

府應解嘉興廣儲常積二倉軍儲糧銀抵解寧波克餉嘉興

扣留前銀存府給兵近因各衛所旗軍糧少不敷支給議將

前銀復還軍儲項下支銷呈奉詳允遵行本年八月內為兵

餉已減倭情復變酌定減存額數以蘇民困以重海防事奉

本都院案驗准戶部咨該本都院題稱兩浙沿海地方處

處防倭先年因險設備計兵授食額徵田地山餉銀壹拾陸

萬伍千伍百玖兩肆錢玖分零各項充餉銀壹拾玖萬伍百

捌拾壹兩捌錢陸分總計共餉銀叁拾伍萬陸千玖拾壹兩

叁錢伍分零自萬曆十九年後舊傳警前撫臣常具題造

船增兵每田地山壹畝增銀叁厘每年計加餉銀壹拾叁萬

貳千壹拾玖兩零原議倭警寧息議減至前撫臣王體訪

民瘼銳意裁省已而原任遊擊沈茂防遼之兵回浙食糧候

缺者叁千餘人守備吳天賞天津之兵回浙亦有壹千陸百

餘人勢難散遣分置各區多方搜括近融暫支一二年間雖

設法簡汰而溢額尚多新增之餉未及議減及臣受事咨取

地方利病槩省士民無不以加餉為累又無不以山餉為累者查得萬曆二十三年汛畢汰減老弱四千有奇徑自停補計減餉銀肆萬叁千壹百柒拾兩有奇將山餉原加叁厘每畝先減貳厘餘銀併計通省田地照碑額報石銀內扣筭每兩減銀叁錢有奇共足前減銀數自萬曆二十四年遵照免派訖二十四年汛畢復汰兵士七千九百有奇先年新增船兵俱已盡減雖其間薪水工食等項稍比舊日加厚未便裁削然亦所存無幾即將新增餉銀盡行免派以甦民困似無不可但閩月報銀原無正派災傷拖負歲時恒有加之各院操賞總參廩餼嘗若不敷防汛行糧造船繕器一切諸費節年俱于餘餉取給而目下倭情復變增修備禦其費尤不可以預計者合自萬曆二十五年為始將新增兵餉地山每畝叁厘盡行減派田每畝減徵貳厘仍徵壹厘同舊額伍厘共徵陸厘地每畝止照舊徵銀叁厘山照舊徵銀壹厘計實減銀壹拾萬伍千捌拾叁兩叁錢肆分零實徵田地山該銀壹拾玖萬貳千柒百肆拾伍兩玖錢叁分零并均徭稅糧雜項俱照舊徵該銀壹拾玖萬伍百捌拾壹兩捌錢陸分零共該餉銀叁拾捌萬叁千叁百貳拾柒兩捌錢壹厘零定為額餉此外不許多加萬曆二十七年正月內奉

本都院憲牌准戶兵二部咨該河南道御史高 具

題該兵部覆奉

欽依咨煩查照如汛海地方增募防守官兵

餉器具等費從長酌議

或派田畝或派人丁徑自定奪具中 報部等因前來案查浙省各區近因防中不敷復議增復補 兵二千七百九十二名歲加餉銀貳萬玖千柒百柒拾貳 兩田上每畝再加壹厘新舊共徵 均徭稅糧充餉等銀共計貳萬肆 錢肆分零通行遵照徵解萬曆二 增兵餉以甦民困事奉 本都院憲牌照得浙省新增餉銀 每畝叁厘盡行減派止于田上量 已 經 題 奉 日二十五年為始行地山 壹厘連舊額共徵陸厘

欽依遵照

去後續據布政司呈詳議增水兵 於二十七年為始每田壹畝復加 派餉照依二十七年科算但今水 者遺發始盡前項餉銀仍照二十 題派徵以甦民困通行各屬遵照自二十 厘減去壹厘連舊額止徵陸厘地 畝壹厘至萬曆二十九年間為酌 國事該

題派徵

西清江下...

本都院劉 會同

巡按御史馬 具題條議海防事宜 內一議核餉浙省兵餉

原有定額自十九年閩西報警前撫 臣常 具 餉壹拾叁萬餘兩至二

題每田地山壹畝加派銀叁厘通省計共加 上壹厘餘悉裁去共計

十三年臣受事後漸次省汰止留田 減拾萬有奇已于二十五年具

題免派訖未幾有倭攻難龍淡水之傳各區 議增水兵二千七百餘

名費餉叁萬餘兩原奉部文題 派仍將原派田上貳厘

准沿海地方增兵糧餉于田畝人丁酌量加 需粵中劇賊尚聚明春

量增壹厘近復議減今海上樓警廢 石需餉叁萬貳千有奇

事甚巨測見議添設遊兵三千餘員 不請有增益額餉既不

而各區船兵先經裁減不敷者不能 宜厘仍應照舊派徵計

足支帑藏又無可處前項田上近減 徵壹厘可得銀陸千餘

可得銀貳萬餘兩再於地畝復 僅足支遊兵之費其加

兩通埃海警寧息乃議停止然二項 開墾塗田雖州漲不時

增船兵不敷之餉查得台溫沿海有 以納租太輕及浙東山

難以拘取常課而其間有侵占隱匿 及少位軍興再有不敷

場有徑未丈量起解者清查酌派亦 如此度閭閻不至重累

則以歷年節省缺兵餉銀通融奏處 而官兵丁望宿飽是亦一時權宜之計也題奉

仍各加派壹厘共銀叁萬叁千伍

百貳兩叁錢陸厘貳毫零 照數徵給又奉

本都院案開本哨官兵歲 餉銀叁萬肆千壹百捌拾玖兩

壹錢陸分今該本院從長 酌處將鳥船副舵及大船兵薪汛

畢各放班壹月號船各兵 放班二十日共該扣銀貳千玖拾

叁兩貳錢除外淨該支銀 叁萬貳千玖拾伍兩玖錢陸分俱

於前項加派田地銀徵解 仰政司貯庫支給尚餘銀壹千肆

百陸兩叁錢肆分陸厘零 抵給閏月糧餉及奏支船稅犒賞

之費為曆叁拾年閏貳月 約酌議海防緊要事宜以固疆圉

事奉

本都院憲牌據布政司呈 計三十年分各區官兵閏月餉銀

緣由到院查得閏月兵餉 向來原無額派以致歷年遇閏各

區有於司庫請給者有就 於本區自處者事未歸一第各區

兵制原自不同勢不得不 為通融計處相應酌定永規以便

遵守行司即將本年各區 閏月兵餉除台區已經詳動本區

缺兵餉銀標下向支司庫 并衢處貳區聽於該區缺兵銀內

各支給外其紹溫貳區准 將本年應扣放班銀兩免扣撥給

不足者即以該區缺兵餉 銀奏處寧區放班不多缺兵又少

嘉區既無放班亦少缺兵 仍將寧區除免扣放班抵給外不

足者即將各府加派閏月 充餉銀酌撥寧嘉貳區奏數再有

王元思

不足聽於該區缺兵銀內
 台區以後年分亦照紹溫
 抵數不足者方支缺兵但
 扣餘年照舊扣存司庫通
 萬曆二十八年正月內為
 本都院劉憲牌案照嘉
 水兵貳千柒百餘名歲談
 二十六年為始於扣存司
 項新增水兵已於二十七
 餉應扣存司昨據布政司
 曾否扣減擬合行查仰司
 扣該司存貯以備緩急如
 內照數扣存司庫等因行
 稱查得本區奉文加增水
 拾玖兩陸錢二十六年者
 十七八兩年者俱談本司
 十七年八月內奉文減汰
 貳隻耆舵兵夫肆拾肆名
 年通共應扣解減汰兵餉銀
 督行缺行

查得寧區二十七年應扣還司銀伍千肆拾兩肆錢該年額
 餉催解不前無從抵解議將紹興府欠解二十三、四、二十七
 各年未折銀共柒千叁百貳拾柒兩肆錢請於前數之內扣
 留其二十八、年該扣餉銀壹萬叁千玖百玖拾捌兩陸錢除
 扣留總參廩給紙劄供應犒賞并戰船稅銀外實該還司銀
 捌千貳百壹拾叁兩肆錢叁分伍厘該府議將春汛借發給
 存銀貳千貳拾叁兩叁錢叁厘解還抵數尚欠陸千壹百玖
 拾兩貳錢貳分叁厘再於湖衢貳府協濟未發餉銀玖千叁
 拾叁兩貳錢陸分之內扣存但所議以春汛借發存銀解還
 而又以秋汛應發銀內扣存陸千壹百玖拾兩壹錢叁分叁
 厘以足前數其扣餘銀兩不免復又請發徒滋往返今本道
 覆查得二十八、年該府應扣還司銀捌千貳百壹拾叁兩肆
 錢叁分伍厘秋汛未發銀玖千叁拾叁兩貳錢陸分即以未
 發之銀扣作應還之數事體甚便其春汛餘銀不必解還存
 府奏給官兵餉用秋汛銀除扣留外仍餘銀捌百壹拾玖兩
 貳分伍厘俟該府另文支領又准紹台兵巡道副使彭
 本開稱查得二十七年汰革水兵肆百捌拾壹名本年八月
 分糧銀遵奉原行已經全數給發外其二十八、年春汛該扣
 銀玖百貳拾陸兩伍錢肆分叁厘照數動支解納又准溫處
 兵巡道按察使湯手本開稱查得二十八、年應扣加增水

奏足以後遇閏年分永為定規其
 貳區事例先以該年應扣放班銀
 寧紹台溫肆區放班止於閏年免
 行各海兵道一體遵照
 春汛將臨等事該布政司奉
 寧台溫肆區委官查理海防議增
 餉銀貳萬玖千柒百餘兩自萬曆
 庫餉銀內支給續因東倭蕩平前
 年八月間盡行減汰仍復原額兵
 詳派二十八、年分兵餉未審各區
 即查各區新增水兵餉銀如已減
 木扣減行各該道知會於協濟銀
 惟嘉湖兵巡道副使劉手本開
 六、各名歲額餉銀叁千貳百柒
 半文於司庫扣數支領抵給其二
 數派行該府徑自徵給續於二
 貳百伍拾陸名止存原添沙船
 一名糧應於前餉數內支給二
 一、各千肆百陸拾捌兩陸錢陸分
 一、視海道按察使范手本開稱

兵銀肆千伍百玖拾兩先蒙割派金華府本年分協餉銀內
已扣省水兵銀壹千伍百叁拾兩不派外仍應扣銀叁千陸
拾兩存貯司庫實該請領協濟銀陸千肆百柒拾叁兩肆錢
壹分陸厘零合發温州府奏給餉用案除先經領銀叁千伍
百伍拾兩叁錢柒分陸厘到府支給春汛訖實該找發銀貳
千玖百貳拾叁兩肆分零應照往例候秋汛差官赴領等因
各到司俱該本司覆核查扣明白轉報在卷

原考

一漁稅事宜查得靈 紹台温等府沿海居民以漁為生先因出入無
稽引倭為 家樂年間禁例片帆寸板不許下海繼因小民
衣食所賴遂 寬其禁至嘉靖叁拾壹貳年間倭寇猖獗漁船
被其劫擄以 勢脅從俾同入寇復行禁革嘉靖叁拾伍年為
預處防禦事 宜以固東南重地事該奉

欽差總督軍門胡 題開一乞降

恩詔內稱海上小民近來海禁太嚴漁樵不通生理日促轉而從盜并
乞

勅下該部查臣先年所奏海防事宜再加奏

請施行該

兵部議得通番大船應禁外其漁樵等項船隻逐一查出令其自備器械細成排甲互相保結驗放出入無事照舊採捕有警聽總兵等官調取與同兵船相兼分布防守通行遵照訖先為申舊例寬海禁以便漁樵以裕

國計事蒙

欽差巡按浙江等處監察御史宿案驗奉

都察院勘劄

欽差巡按浙江等處監察御史董題捕魚船隻立一甲頭管束仍要

量船大小納稅銀給與由帖方許買禁下海捕魚所得監

稅以十分為率五分起解運司類解有遺五分存留鹽運府

貯庫聽候支用俱遵在卷議令各漁船報名在官毋準參月

以裏黃魚生發之時各納稅銀許其船離出洋捕魚至伍月

以裏各令回港定以船漁鹽稅則例八隻桅船每隻納船稅

銀肆兩貳錢漁稅銀叁兩鹽稅銀陸文旗銀叁錢中雙桅船

每隻納船稅銀貳兩捌錢漁稅銀貳兩鹽稅銀肆錢旗銀貳

錢單桅船每隻納船稅銀壹兩陸錢捌分漁稅銀壹兩貳錢

鹽稅銀貳錢肆分旗銀壹錢大船對格船每隻納船稅銀壹兩

壹錢貳分漁稅銀捌錢鹽稅銀壹錢陸分旗銀捌分厥艘船

每隻納船稅銀柒錢漁稅銀伍錢鹽稅銀壹錢旗銀伍分近

港不捕黃魚止捕魚蝦柴鹿艚網小船每隻船稅銀叁錢
 鹽稅銀陸分旗銀壹錢河條溪船每隻納船稅銀叁錢漁稅
 銀叁錢鹽稅銀貳錢肆分旗銀叁分採捕墨魚紫菜泥螺等
 項海味對桅尖船每隻納船稅銀壹兩壹錢貳分鹽稅銀壹
 錢陸分厥艚船每隻納船稅銀柒錢鹽稅銀壹錢河條溪船
 每隻納船稅銀貳錢鹽稅銀陸分其船稅各漁戶就於本縣
 上納領票前來寧波各埠投票領旗方行委官收納漁鹽旗
 稅隆慶元年為清查漁稅抵充額餉以減派徵以免濫費事
 奉

欽差總督軍門劉 案驗備行海道該本道查議呈允將漁稅銀兩每

年寧波府議留銀壹千叁百叁拾兩內壹百兩轉修兵船
 百兩製辦軍火器械肆百叁拾兩聽本道犒賞總兵標下官
 兵并寧定昌水陸官兵及出所出海隨哨官軍又汛期添調
 防守標兵及各操練賞功之用其餘漁稅銀兩俱解布政司
 充餉鹽稅銀俱解運司解溫旗稅銀除抵給製造布旗料價
 外餘發定海縣貯庫聽總兵衙門支用紹興府議留漁稅銀
 伍百伍拾兩內肆百兩製辦軍火器械壹百伍拾兩聽本道
 犒賞臨山臨觀總官兵并衛所出海隨哨官軍及汛期添調
 防守標兵之用如漁稅不敷行事故兵糧及見徵餉銀請支
 轉用台州府議留漁稅銀壹千叁百伍拾兩內陸百兩添造

西泮海防類考 卷之五
四
修船伍百兩製辦軍火器械貳百伍拾兩聽台州兵巡道
賞松海總水陸官兵及衛所出海隨哨官軍并汛期原奉添
調防守標兵之用其餘漁稅銀兩俱解布政司充餉温州府
議留漁稅銀壹千捌百兩內捌百兩添備修船陸百伍拾兩
製辦軍火器械叁百伍拾兩聽溫處兵巡道犒賞金盤處州
水陸官兵及本道策應衛所出海隨哨官軍并汛期添調防
守標兵之用其餘漁稅銀兩俱解布政司充餉嘉興海寧總
官兵大畧與台州相同聽嘉湖兵巡道將嘉興沿海漁船照
依浙東事體收稅以充軍火器械等用隆慶陸軍又為
敷陳愚見以裨

國計以清鹽法事蒙

欽差巡按浙江等處監察御史馬案驗奉

都察院勘劄該

欽差巡按浙江等處監察御史張題該

戶部覆奉

欽依備行寧波府議加鹽稅大雙桅每隻連前共納稅銀貳兩肆錢中

雙桅每隻壹兩貳錢單桅陸錢尖桅肆錢捌分嚴艦船叁錢

陸分與河船貳錢肆分對桅船肆錢捌分俱解運司該水利

道轉呈詳允遵在卷萬曆貳年又為整理海防事奉

欽差督撫軍門方題奉

欽依將本屬沿海漁船畫

數查出編立船網紀甲并立哨長管束不許

攬前落後仍

海寧定海臨觀各撥兵船數隻選委慣海官

壹員統領于

船下網羊山等處四外巡邏遇賊即勦各府

哨長率眾併

追擊獲有功級照例陞賞等因備行本道行

令定海臨觀

寧把總共撥兵船貳拾隻委官統領于羊山

等處巡哨又

酌設法清理漁稅以裕軍餉事奉

本院案驗

道轉行寧紹二府每年春間各縣通將各樣編

號漁船開

本府照數刷票送道掛號印鈐該縣收銀在官

者方給此

出洋收完將銀解府其未收銀者將原票繳還

併查船隻

下落私自出洋并私與官票者一體追究寧波府

海防官查有不領本府稅票到埠者拏問遞回等因又為督

理漁稅銀兩以裕軍餉事萬曆癸亥年冬月內奉

欽差督撫軍門謝

鈞牌照得漁船稅銀係海防支用者各經營官果

遵原行秉公執法必歲有加邇聞縣官亦有自給小票收充

私用者以致額數漸減銀兩漸逋近據台州王同知查出各

年通同作弊生書牙埠人等究正如法以後減少者責令追

賠然台州止有船稅而寧波兼有漁稅其弊更大仰道將本

年各該稅銀責令海防官督同各縣正官用心清理該道查

歷年成案各縣俱以數多者一年為準行令滿足其數再不

許分毫減少如有能數外加增者另行獎賞如或不遵定將

承行該吏坐贓究革該官官另議等因依奉查得寧波府屬
 縣各年漁稅船稅銀內鄞縣共叁千肆拾柒兩伍錢玖分慈
 谿縣共捌百玖拾肆兩柒錢奉化縣共伍百叁拾柒兩叁錢
 貳分定海縣共貳千玖百柒拾陸兩貳錢象山縣共貳百叁
 拾玖兩壹錢俱係數多年分備由呈奉

本院詳批查出數多年分姑各以此為準行令遵照收納繳
 又該本道查得紹興府屬縣各年漁船稅銀內山陰縣叁拾
 壹兩會稽縣壹拾叁兩捌錢餘姚縣叁拾伍兩柒錢上虞縣
 肆兩伍錢蕭山縣壹百叁拾壹兩玖錢肆分零俱係數多年

分呈蒙

本院詳批紹興查出數多年分漁稅亦姑以此為準行令遵
 照徵納繳依奉通諭一覽紹二府轉行各縣查照永為準則遵
 行大率沿海居民生理寥落半年生計在田半年生計在海
 故稻不收者謂之田荒魚不收者謂之海荒其淡水門海洋
 乃產黃魚之淵藪也每年小滿前後正風汛之時兩浙漁船
 出海捕魚者動以千計其於風濤則便習也器械則鋒利也
 格鬪則勇敢也驅而用之亦足以捍敵緝而稅之尤足以餽
 軍向乃疑其接濟勾引而厲禁之遂使民不聊生潛逸而從
 盜矣殊不知通番接濟者乃商販之大船在閩廣則有之至
 若浙海漁人不過捕魚為生雇船覓利其到埠入關皆可按



而稽也其何亂之能為故緝名以稽其出入領旗以辦其真
偽納稅以徵其課程結解以聯其犄角而又抽取官兵翼而
進之以為之聲援不惟聽其自便有以導民之生抑亦資其
捍禦且又以此彼之用矣豈直取給于區區之征稅以助軍興
之萬一而已耶

續定

一商漁稅銀兩宜

查康熙稅銀兩先年議充

一總察犒賞供應置器稅船等項支用原考備載已悉嗣

查層擲年為清查漁稅銀兩事奉

督撫軍門吳 批海道副使馮 呈該本道看得寧波漁船

二稅隆慶初年漁船正盛稅銀獨多原議每年以柒千兩為

額參千兩留府支用肆千兩解司自萬曆元年以來船數漸

次減少稅銀不敷原額計共所入大率每年肆伍千兩之上

擬開存府支銷已出參千兩之外解司銀兩每見不敷相應

酌定規制就以萬曆柒年為準每年大約以伍千兩為額議

留參千兩存府支銷貳千兩解司充餉不敷之數聽本司別

項抵補呈奉批行布政司復議本司連因海塘袍服及修造

淺船等項支費原無正額搜括那借已多並無堪抵查得四

參將每歲該犒賞官兵銀貳百伍拾兩廩糧銀壹百肆拾貳

兩貳錢各官既為地方守備而前項銀兩在于各該地方從
長計處亦屬相應且臨海地方俱有漁稅則漁課銀兩不獨
寧波一府為然合無將寧波漁稅斷自萬曆捌年為始以伍
千兩為額叁千兩留府貳千兩解司抵充
軍門及總兵衙門犒賞等項其四參將年額犒賞廩給銀轉
行各兵道查將漁稅堪動銀兩徑呈

兩院照數支取又該本司 覆台州兵巡道僉事唐 呈詳
台州府屬漁稅銀每年約收貳千柒百餘兩本區留用壹千
叁百伍拾兩餘銀俱解本司充餉自隆慶貳年以來查無解
到該道既稱聽留在府漁稅銀壹千叁百伍拾兩又添參將

公費銀叁百玖拾貳兩之外

又再加造船叁百兩犒賞壹百

伍拾兩餘銀伍百捌兩應自

萬曆玖年為始解司充餉又據

温州府申奉溫處兵巡道

使吳 案驗奉

本都院批本道呈詳温州府

屬漁稅銀數蓋緣各船續有飄

壞屢行告豁今該府通融

美以伍千兩為額原議歲留本

區支用壹千捌百兩續因各

項經費取給不敷復議每年留

用肆千兩餘銀壹千兩解司

充餉俱經呈奉允行在卷近為

敬陳末議請復舊課以助

大工以圖補報事萬曆貳拾柒年奉

督撫軍門劉 憲牌准戶部

咨該留守後衛百戶張宗仁奏

稱有定海土民金秉忠奏
成具言寧波舊有市舶內臣徵
收漁課并往來客貨今市
加裁車稅課尚徵兼之各府財貨
所聚日以萬計皆可取充

國用伏望

勅差內臣劉成督同臣與土民金秉
忠等往收其課春秋二季共進銀
肆萬兩等因又為恭承

簡命敬陳善後事宜等事准戶部次
該督稅內監劉成題開權稅十二
事俱奉

欽依備咨前來俱經各屬欽遵去
後今該本院會同

巡按浙江監察御史李
查看得沿海漁商二稅歷經前院題

准并各道議詳抽取充餉漁船內鹽稅係鹽院抽取兩閩南稅係二部
專官抽取俱係解京濟邊并營造支用之數並非額外多餘
錢糧今奉

明旨抽取助工除充餉錢糧候另議處補外所有沿海漁商二稅并
行戶坐賈稅銀已經委曲調停設法議處每年分為春秋
二次各府催解稅監衙門聽候解進等因及奉單開寧波
府漁船稅銀肆千兩海商稅銀陸千兩台州府漁船稅銀
貳千叁百兩温州府漁船稅銀肆千兩海商稅銀捌百
兩又據寧波府冊開查得歷年漁船消長不一稅不足數該
府議呈漁船旗稅銀兩于十分之外加增一分以足原額具

呈海道轉呈詳允○文查得定海關商稅該府屬地方先年
止有內河住賣商貨向隸稅課司稽查嗣因奉文裁革稅課
司各項商貨稅托勢豪出入定海關無從稽察後為增稅充
餉事萬曆癸年該海道副使劉行府查議海運板木糖靛
等貨自海來者于定海關停泊自紹來者于西壩停泊先令
牙埠赴府報單填票即發委官驗實照依鈔關則例收稅貯
府年終扣抵額課餘悉抵給定昌等總兵船月稅支用續於
萬曆拾貳年為漁稅日減商稅日增乞賜議處等事該本府
蔡知府看得海洋寧謐商舶通利收稅委官住居府城與閩
相遠中間夾帶隱匿與豪右越閩騙稅全無稽察議選廉幹
官壹員專駐本關一季一換即其收稅殿最通詳

三院又憫各商涉歷風濤乘危冒險似與內河有間減免十
分之二詳允遵行又為恐恩比例酌稅甦商事萬曆拾伍年
該海道副使劉案奉

督撫軍門滕 杜商人陳尚龍恭等條陳行府議詳該道覆
議商至漸多稅課稍裕二分之一外再減二分亦足遂其無厭
之求矣備案行府通行各卷近為敬陳末議等事萬曆貳拾
柒年該道管海道左案謝案奉

院明文會議定海關商船貨稅先年比照鈔關事例抽取
充裕

量復二分每年務足捌千兩俱要盡數通完內陸千兩充為國課貳千兩仍充餉用此外倘有溢額之數另項收貯以備緩急又為議處充餉錢糧以便遵守事奉

督撫軍門劉 案開沿海漁商二稅銀兩節經前院題

准并司道議詳抽取以充各區水陸官兵造船製器犒賞行糧等項支用抵補兵餉不足之數今奉

明日專差內使徵收解京前項諸費無從處給除正額漁商解充稅監額課外節經本院行各兵道搜查漁商漏稅清理協濟充餉各項錢糧分別造冊前來文該本院覆加查覈斟酌損益通

足相應通行以便遵守仰司通行總叅遊把等官并各縣即將後開年例應支充餉銀數自萬曆貳拾柒年為始照依今定銀項數目樽節支用中間原支漁稅今改支兵餉者該司候下年派餉之日照數通融撥給該府聽支及查漁商等稅今歲搜查復額儘有盈餘應解司者如數解司再有多餘盡數登報抵充餉用等因欵開沿海漁商埠稅每年除解督稅衙門充為額課漁稅銀壹萬叁百兩海商埠稅銀陸千捌百兩共壹萬柒千壹百兩外又該本院搜查隱漏增復原額共得伍千貳百壹拾伍兩肆錢伍分內寧波區漁稅銀壹千兩商稅銀貳千兩台州區漁稅銀肆百柒拾陸兩捌錢

温州區漁稅銀壹千貳百肆兩陸錢叁分海商埠稅銀貳百兩塗租餘銀叁百叁拾肆兩貳分○各區漁稅舊額每年共解叁千伍百捌兩收貯司庫聽

本院犒賞官兵鎮叅遊擊公費等項支用近年率多拖欠不解今漁稅正額已充內使額課又另搜查各項漏稅議定每年寧波府解漁稅銀伍百兩商稅銀伍百兩温州府解漁稅銀叁百兩埠稅銀貳百兩塗租銀貳百兩共壹千柒百兩解司專聽

本院軍前緩急犒賞之需○寧波區每年春汛

本院撫臨定海督飭汛務閱操較藝水陸官兵犒賞銀約叁百兩于商稅銀內支用

按院按臨寧波閱操犒賞水陸官兵每年約該銀貳百餘兩支商稅銀又駐省每年公費銀叁百兩仍於該府漁稅銀內支解杭州府貯庫聽支

鹽院按臨寧波閱操犒賞水陸官兵每年約該貳百餘兩支商稅銀○海道每年開操較藝并賞防汛標兵及軍前賞賽原議貳百兩於商稅動支○總兵每年公費銀肆百兩支定海縣商稅銀又每年製旗給漁船出洋採捕原徵漁戶旗稅不在漁稅額數內除製旗給價約壹百兩給舖行外尚餘旗稅銀叁百兩仍照原議聽本鎮公用○定海商稅銀內原議

支肆拾玖兩玖錢伍分抵充裁革稅課司額課鈔銀又協濟
昌平州銀叁拾貳兩俱照數於商稅內支解布政司抵課仍
每年議留漁稅銀貳百兩商稅銀壹百壹拾捌兩任分收貯
該府縣庫備補不足之數或以後商稅再有多餘不妨另議
抵用○台州區

本院撫臨台州閱操較藝水陸官兵每年犒賞銀約壹百餘
兩仍照舊支漁稅

按院按臨閱操犒賞官兵每年壹百餘兩仍照舊議支漁稅
銀又省城每年公費銀壹百兩議支該府漁稅解杭州府庫
聽支

鹽院按臨閱操犒賞官兵每年約銀壹百餘兩仍照舊議支
漁稅銀○台兵道閱操較藝巡歷沿海每年犒賞銀貳百兩
原支漁稅今議伍拾兩仍支漁稅壹百伍拾兩改支缺兵餉
銀以後漁稅再有多餘不妨抵用其漁稅每年議留銀貳拾
陸兩捌錢存府以備不足之數○温州區

本院撫臨閱操較藝犒賞銀每年壹百貳拾兩支漁稅銀
按院按臨閱操較藝犒賞銀每年壹百壹拾伍兩支漁稅銀
又駐省公費銀壹百兩原支該府漁稅解貯杭州府庫聽支
仍照原議支解

鹽院按臨閱操犒賞銀每年壹百壹拾伍兩支漁稅銀○温

處兵巡道每年軍前犒賞銀原議叁百陸拾兩仍照舊議支
 漁稅銀○守巡二道巡歷地方操賞公費每年肆拾肆兩原
 支漁稅今改議支塗租餘銀仍每年議留漁稅銀玖拾肆兩
 陸錢叁分塗租銀除正額抵充兵餉不計外餘銀各項支用
 尚剩銀玖拾兩貳分共壹百捌拾肆兩陸錢伍分存貯府庫
 備補不足之數或以後埠稅再有多餘不妨另議抵用○又
 查據温州府冊開萬曆貳拾捌年拾壹月內蒙帶管兵巡道
 叅議王 奉

督撫軍門劉 案開本府水竹山埠稅每年共定貳千兩為
 額以捌百兩解稅監衙門貳百兩解布政司收貯聽候

本都院軍前緩急犒賞壹千兩解府充中軍營月餉○萬曆
 貳拾玖年為督撫地方事奉

督撫軍門劉 憲牌行司照得本院額用書辦工食承差路
 費及下程公費等銀歲該壹千貳百兩向係寧台溫三府漁
 稅解貯杭州府聽用萬曆貳拾柒年因督稅內臣奉

旨清查漁商稅銀解

進行據該司議詳將本院合用吏承工食路費及下程公費改派於
 合屬條銀內徵解今查督稅解

進銀兩業經議有定數沿海漁商二稅銀兩近該本院立法嚴覈頗
 有盈餘前項公費似應照舊取給條銀免行加派以寬民力行

內江海防... 卷之五
司通行合屬自貳拾玖年為始將本院書辦工食叁百兩承
差路費銀叁百兩下程銀陸百兩共壹千貳百兩免行加派
仍每年於寧波府漁商稅銀內動支捌百兩温州府漁商稅
銀內動支肆百兩定限伍月中該府給批照常赴本院掛號
解貯杭州府聽用其原議寧波府解司漁稅銀壹千兩內減
免伍百兩温州府解司漁商稅銀柒百兩內准減貳百兩
每年止共解壹千兩解司聽軍前犒賞緩急支用萬曆叁拾
年為倭夷情形已著等事奉

督撫軍門劉 憲牌案照近因各區議增短募水兵餉銀無
處已行寧台溫三府自行措給先將各府抵餉銀項行司轉
行遵照去後內寧紹一區原行儘支寧波新增山稅不敷以
海商稅銀湊抵但海商稅銀前此原抵該區置器犒賞等項
支用自貳拾柒年稅銀解充

內帑不得已方以缺兵餉銀改抵今該府商稅近來溢額頗多似應
仍以商稅還抵置器賞用而以缺兵項下給兵方有頭緒行
司即將單開數目仍改支漁商二稅不得混淆單開該區修
造軍火器械每年議定陸百兩向支漁稅自貳拾柒年改支
該府缺兵餉銀今自叁拾年為始仍支海商稅銀海道每年
春秋二汛祀江犒賞原議支漁稅肆百叁拾兩自貳拾柒年
改支缺兵餉銀今自叁拾年為始仍支海商稅銀總兵每年

軍前犒賞銀壹千兩向支布政司或寧波府庫貯漁稅自貳
拾柒年改支該府兵餉銀伍百兩缺兵銀伍百兩今自參拾
年為始將缺兵餉銀伍百兩仍支海商稅銀餘伍百兩照數
支該府兵餉湊數該區汛畢犒賞歷年於漁稅銀內動支自
貳拾柒年定數每年參百陸拾兩改支缺兵餉銀今自參拾
年為始仍支海商稅銀

萬曆參拾年奉
督撫軍門劉 明文查得該區修造軍器犒賞等銀貳拾柒
年派支缺兵餉銀參拾年改支漁商稅銀者共計貳千兩查
本年新增定海關海商稅銀貳千兩已是發支不必兼支漁
稅移行海道改正其漁稅除原額伍千兩貳拾捌年詳增伍
百兩共伍千伍百兩俱要按期徵收完足此外非奉本院有
行不得擅議加派
併行海道知照

昌國防汛標兵並 遊擊中軍員役每年約該行糧銀壹百壹

拾兩原支象山縣 漁稅自貳拾柒年改支缺兵餉銀今自參

拾年為始仍支海 商稅銀又該本司查得總鎮犒賞原

支司庫漁稅銀兩 因漁稅不足改支缺兵餉銀今奉後支

商稅銀相應仍解 庫聽本鎮支領呈奉詳允在卷○又據

紹興府冊開原額漁 稅聽備海道犒賞銀壹百伍拾兩向俱

未完萬曆貳拾柒年 該蒙帶管海道左叅政謝 案驗奉

督撫軍門劉 憲牌 備行仰府專督各縣守印官監督委官

設法搜查務足原額 壹百伍拾兩俱要通完以抵犒賞行據

山陰縣申報銀貳拾 陸兩肆錢壹分陸釐會稽縣柒兩貳錢

內海防... 卷之五

政分壹釐餘姚縣分上層縣捌兩貳錢肆
分貳釐蕭山縣分拾兩貳錢柒分肆釐備呈巡視海道按察
使范 詳允在卷至計拾玖年拾貳月內為議復商稅以佐
時艱事該海道右叅議 兼僉事王 奉

督撫軍門劉 憲牌新 議定海關商稅自癸拾年正月初壹
日為始俱照鈔關例一 體權抽不得再抽捌折之說每季以
貳千伍百兩為額遇有 閏月加稅捌百叁拾叁兩零內以陸
千兩解監肆千兩抵充 該區新增船兵餉用補賞等項○又
准溫處兵巡道冊開香 得温州府屬永嘉瑞玉四縣每年額
徵碓店租銀陸百肆拾 陸兩肆錢柒分壹釐陸毫陸絲陸忽參苗

租銀壹千叁百壹拾玖兩伍分捌釐 捌毫水竹埠稅銀每年
共肆千兩內除捌百兩解稅監壹千 伍拾兩解布政司貳百
兩解杭州府公費外其餘有餘銀叁 千捌百伍拾兩并處州
府屬寺租餘剩銀肆百兩肆錢肆分 又本區叁拾年新增丈
出塗田租銀貳百玖拾玖兩共叁千 伍百肆拾玖兩肆錢肆
分內除抵給鎮下雙崑二處新增 船兵糧餉并短募摺兵肆
箇月餉用銀共叁千叁百捌拾兩 捌錢貳分伍釐年俸餘銀
壹百陸拾捌兩陸錢壹分伍釐應 入額○又查中軍營議
復划駕唬船官兵壹哨原議於水 口埠稅銀內坐支壹千兩
近該本道詳增雙崑鎮下二處并 增唬船壹拾伍隻及各關
遊短募摺兵月餉坐支前稅其該 月餉已於額餉內撥給

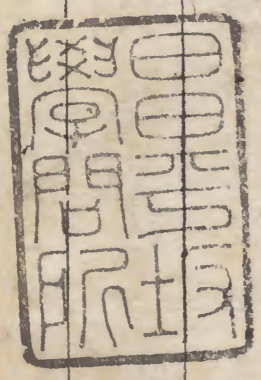
申諭

查得萬曆貳拾伍年該前任海兵 道按察使范 照得兩浙

沿海地方南船不許入北北船不許入南先年立碑厲禁至
 於商人納稅著有定例恪遵無犯近訪乃有狡猾船戶引誘
 客商不遵碑禁攬裝雜貨擦洋直去台溫復又兜載南來糖
 旋徑回大洋直至吳蘇越關漏稅似此奸徒刁詭違禁遂使
 國課日耗稅銀無補近據定海縣縣丞陳懋齡緝獲漏稅船隻復皆
 係沙船夫北船不到温州例也今乃私自越渡撥貨走洋干
 犯法紀如律究罪船貨入官以致所漏無幾所失甚夫殊為
 可憫合行申明嚴禁除行寧台島三府於馬臺港石浦地方
 海門雙門關等處各輪撥兵船巡緝外隨經行仰寧波府出
 給告示於各關隘曉諭南北往來商船知悉一應貨物務要

盡實入關報官抽稅勿聽奸狡牙行走洋漏稅及以多作少
 瞞隱物數自取究罪沒貨入官若停塌牙僧之家不行從實
 開報仍復教令擦洋漏稅者拿獲定照律例究治其船戶除
 船入官外仍同牙僧各用貳百斤枷枷號壹箇月示眾其各
 商只宜本分老實生涯有利無害毋至犯法徒歎嗟臍本司
 恐爾海商船戶無知再犯特此諄切示諭慎毋仍蹈故轍通
 經申嚴禁約領示曉諭見在照行

兩浙海防類考續編卷之五



天祿印

