

粵中見聞

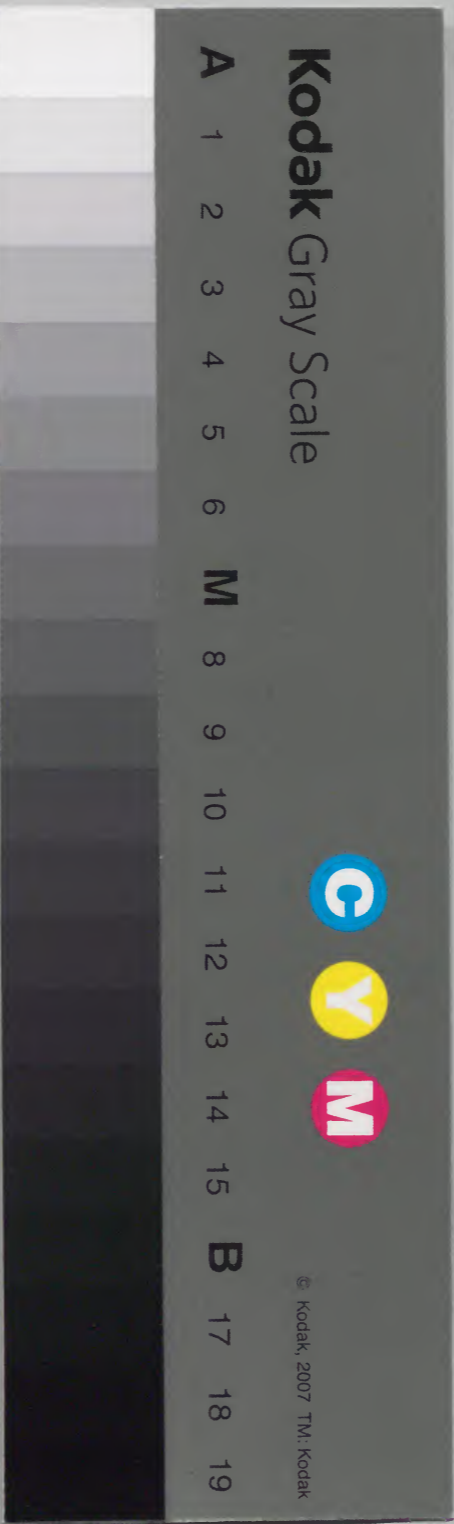
六之十一

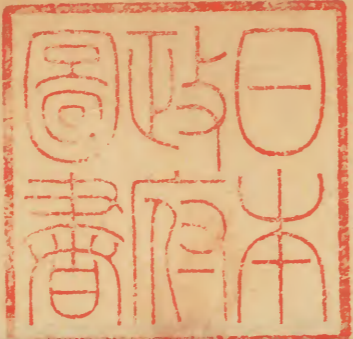


| | | | |
|-----|---|---|---|
| 漢書門 | | | |
| 二 | 三 | 七 | 七 |
| 九 | 一 | 函 | 號 |
| 六 | 三 | 架 | 冊 |
| 六 | 冊 | 架 | 冊 |

| | | | |
|------|---|---|---|
| 內閣文庫 | | | |
| 九 | 三 | 七 | 漢 |
| 函 | 三 | 七 | 書 |
| 三 | 六 | 七 | 架 |
| 三 | 架 | 冊 | 架 |

| | | | |
|------|---------|------|----|
| 內閣文庫 | | | |
| 番號 | 漢 | 2377 | |
| 冊數 | 6 (2) | | |
| 函號 | 架 | 冊 | 73 |





粵中見聞卷六

地部三

鹽田

粵中鹽田俱於沙坦背風之港夾築一堤堤中為竇潮水
可以出入天雨水淡天晴水鹹潮消則放淡水出潮長則
放鹹水入每鹽田五畝以其半分為四區布以細沙周以
溝水是曰沙田日以鬻殼戽水者三而沙田纔不涸澆灌
三日沙與鹽相雜乃耙鬆而乾之以置於漏漏在溝之旁
長七八尺兩旁有墻高二尺中廣二尺橫以木覆以蒟蒻

淺草文庫

粵中見聞

也 鹽田

完

草漏旁復有溝置鹽沙于蒭蔞上以溝中水再淋之沙沉于底鹽鹵乃流鹵者鹽之精鹵流至二三丈爲一槽載之以火照鹵鹵氣衝火火滅乃良投以雞旦或飯或斷小魚兩截試之皆浮又或杓鹵而置蓮子數枚三浮五沉者淡七八浮者則淳也於是曬之則爲生鹽煮之則爲熟鹽也曬鹽以池池底以石廣丈深三寸天晴瀉鹵于池不及半寸夏秋日盛每池每日成鹽二石餘春冬日微每日成鹽一石餘其浮游于面不雜坭沙色白如雪爲鹽花日烈而鹽始白鹽花乃成歲四十取得生鹽二百石斯上田也鹽

田以高者爲上高則潮消先乾其沙易白而計五畝之中有溝有漏有槽有池其空處乃沙田也堤與竇衆人所同槽與池一已所獨鹹水之來從港以入堤從堤以入竇從竇以入溝從溝以入漏從漏以入槽從槽以入池而後成鹽也煮鹽則不用池其釜以竹周以蜃灰塗以坭橫可八尺深半之置于竈背曰箒盤受鹵二十餘石晝夜三四煮之鹽成可得十六石釜竹不焦因鹽與火同類鹽乃水中之火其烟燄所結雨亦不能施焉熟鹽產歸德等場成於火煎性柔易融化味鹹而甘便於調和生鹽產淡水等場

成于日曬性剛能耐久其味倍鹹食之多力且貧者得鹽難生鹽可以省用尤利之南贛人爲醃醬以以廣中生鹽謂氣力重于淮鹽一倍也天下人惟鹽丁最苦一丁所治鹽田二三畝春則先修基圍以防潮決次修漏池以待淋鹵次作草寮以覆竈次採薪蒸踰月而後返場朋合五六家爲篝盤一家煮乃及一家秋則朝揚水暴沙暮以人牛耙沙八九日一收淋鹵晴則陽氣升而鹽厚雨則陽氣降沙淡而鹽散半月之功盡廢矣且築田築竈工本繁多其出鹽難行鹽之路又遠不得不賤售於商人也

洋田

雷州郭外洋田萬頃其土深而潤用力少而收穫多歲登則粒米狼戾否則一郡告饑然洋田中窪海勢高其豐歉每視海岸之修否歲颶風作濤激岸崩鹹潮沉濫潮消鹵發田禾傷敗至于三四年然後可耕雷州地偏民無生業多半托命于田而虞乾虞溢東洋爲甚東洋田延袤數十里皆資灌溉于羅湖特侶二渠藉捍禦于長堤烏岸修則穰弛則荒固往事之驗也羅湖者西山諸流所匯宋時何戴二太守築堤成湖而開東西二閘引水西流以溉白沙

田引水南流以溉東洋田民大獲利歲久湮塞特侶塘廣四十八頃受十二坑之水明時築東南堤閘導水南流由土龍大河匯西湖諸水以溉南洋田又開八大渠從渠入大肚河又開二十四小渠以沃海康遂溪東南之田日久湮塞田中不能資水刷鹹半成荒上雍正元年癸卯冬疏復特侶塘雷人賴之

沙田

廣州邊海諸縣皆有沙田順德新會香山尤多農人歲以二月下旬借出沙田上結墩墩各有墻柵二重以爲固其

田高者以牛犁低者以人五月蒔畢名爲田了相率歸鄉七八月復往沙田塞水施篋箔腊其魚蝦蟾蛤螺蛭之類以歸其田皆一熟八月九月熟者曰小禾秋分白露霜降等粘是也十月熟者曰大禾亦粘是也沙田鹹鹵之地多宜亦粘粒大而米紅黑乃交阯穀種收穫畢或貯墩中或卽舟載以返佃耕沙田者刈草以售一日可充十日食用草之未盡刈者則燔以糞田禾更茂盛又塞篋箔以取魚蝦蟾蛤螺蛭之類其利甚饒但每耕三年必荒之其不肯長耕者田荒二三年則草大長而魚蝦等項多生育其中

也沙田既多荒棄田主不得不賤賃于沙頭沙頭者總佃也沙頭五分租攬出則取諸佃租十分然非海濱巨滑亦不能充沙頭此有沙田者必資之舊時滬海人以沙田而富買沙田者爭取裙沙蓋沙裙易于浮生有百畝而生至數百畝今則有利亦有害矣先考廣菴公嘗言富字田爲底累字田作頭家業田產寥寥乃汝後人福也豈無所見而云然

粵中見聞卷七

地部四

白雲山

白雲廣城之山主也在城北十五里秋霽卽有白雲蔚起半壁皆素故名白雲其頂爲摩星嶺嶺有寺亦曰白雲名媛劉蘭雪詩云樂事原因病得間燒香約伴共登山蛟潛陰壑愁金鎖猿嘯晴溪怨玉環香積半藏青嶂裏梵聲遠出白雲間重來此地知何會須記沿崖細菊斑此媛病秋日其母偕諸女伴爲媛禱于白雲寺之作也寺左一溪曰

歸龍其上飛流百仞盤舞噴薄明陳文忠公抗疏罷歸瀟
以爲湖建雲淙別業一日巖石沸出兩乳泉甘冽清寒公
喜甚名曰朋泉下有古寺二右景泰左月溪下有九龍泉
昔安期生隱此無泉有九童子見須臾泉卽湧出故名焉
其此爲鶴舒臺安期昔上昇有白鶴舒翅以迎於此又北
一里有峯曰寶象上有動石遊人叱之輒動前有泉因虎
跳而得味甚甘其西南五里有太霞洞泰泉之水出焉又
一里有洞曰玉虹其南曰聚龍岡又七里爲蒲澗安期居
此采澗中菖蒲一寸十二節者服之以七月二十五日仙

去澗旁有寺曰蒲澗前爲丹井水甘溫微有金石氣其陽
有滴水巖水濺微不斷無風則滴有風則不滴上有一石
狀懸鐘人至輒鏗然有聲其下又有水簾濺灑如霧時大
時小下注爲流杯池沿澗而南爲文溪爲上下二塘至越
秀山麓則分流爲二左曰菊湖右曰越溪又會東溪之水
至此山下爲甘溪水馳雪驟喧厯震山是曰諱諱水唐節
度使盧鈞濬以通舟僞南漢引以流觴與宮人荒宴稱甘
泉苑今淪蔓草荒烟矣

越秀山

山脈發自白雲山在城北聳拔三十餘丈永樂初年都指揮花英建觀音閣于山巔舊有番禺二山前導跨山腰而出下有二城門左曰大北右曰小北中峯正脈落于越王故宮舊都使司署是也越秀落為禺山自譙樓雙闕連西竺至玄覽臺一帶俱是又落為番山劉龔鑿平二山以為宮闕今郡學有小丘高僅數丈則番山之餘也南海縣署西南有坡山在大市園闔之中高約三四丈餘山頂有丹竈耆老相傳為晉時渡頭亦皆三山之支云明洪武七年叅汪廣洋建禁鐘樓于坡山之上至今猶存

靈洲山

山在廣城西北六十五里其下鬱水經焉郭璞謂南海之間有衣冠之氣者此也其上有寶陀院妙高臺山根如鼎足因在水中央故曰鰲峯廣州人呼為小金山

西樵山

山高聳千仞奇秀峭拔山之東凡二十峯南十有五西十有八北亦十有八合為七十二峯而以大科峯為絕頂巖二十有一洞有十飛泉散出于諸峯間凡二十有二西樵蓋一泉山也山周迴四十里盤踞簡村沙頭龍津金甌四

堡之間大科峯北有石泉洞中多丰石美泉踰洞而北爲小西湖石泉洞下碧玉洞瀑布最高而奇爲諸泉冠望之如霧如雨如飛絮變幻萬狀大科峯之南有天峯雙瀑高懸夾瀉于雲谷噴玉巖在天峯之下最深廣可坐百人水簾上懸瀉瀉奪目下爲玉溪有金銀二井相距尺許其水一赤一白彼此交注赤白仍然其曰天湖者則東北諸泉奔瀆之出珠坑經無底井飛流削崖瀑布百餘仞北流注于樵湖諸泉之外其迸出石間者盤舞噴薄响振一山山中人沿溪以居或截流爲湖或築學爲塘以泛以漁山中

又多平地宜於種茶唐末詩人曹松移顧諸茶於此居人遂以茶爲生茶畦中有村十餘雞犬相聞杜鵑蘭桂花木參差恍忽仙境明少保方文襄築精舍于石泉崗以講學入山之途砌石磴千級行人至今感之又明尙書霍文敏偕弟霍任築四峯精舍于寶林崗今有西庄霍公祠又明尙書湛文簡亦在烟霞崗講學築有精舍山中向有四種花他處所無一曰山石榴三月盛開稱滿山紅一曰金鸞花葉如碧蘭花瓣上紅下白一曰白鶴花葉如三蘂莖上出花狀白鶴頭翅足皆具頭又有黑點如眼睛開于暮春

中身圖 地部 三
一曰粉蝶花枝條甚柔花如粉蝶然湛文簡曾爲四花亭
玩之種有月桂二株石榴一株在烟霞精舍前月桂多花
石榴多實則是年禾茶皆熟山人以爲驗山產諸石色性
各別獅腦之石色白性剛其理多粗龍泉之石色兼紫黑
其理頗細松岡之石色畧紫禾倉之石色多青急水之石
色紅而性甚柔可削爲爐又有一項花膏青經雨則見白
點星星性堅耐久然且且鑿之必傷山脈曩御史屠應坤
疏請永禁焉山下有湖環繞東南曲折六十餘里每當雨
過輒有飛魚挂林杪嘗人截湖口而取之

白水山

增城有白水山高千仞上寬平可田百畝一飛泉直下繞
丹丘而東旁多雲母石是曰白水丹丘博羅之白水山有
懸泉百仞山八九曲一曲一潭潭旁有巨人跡山下有溫
泉陽春亦有一白水山上有天池龍井注爲飛泉一派十
三疊一疊一樣各隨石壁之勢是爲粵中三白水山

官富山

官富山在新安急水門東佛堂門西宋景炎中御舟駐其
下建有行宮其前爲大奚山民雜居之專事魚鹽宋元慶

間作亂提舉徐公安國討滅之遂墟其地今萬姓者統其衆因呼爲老萬山其前有山曰梅蔚宋景炎帝亦常駐此殿址存焉又赤灣之前爲零丁山山下爲零丁洋內洋曰小零丁外洋曰大零丁小零丁洋有二石一烏一白對峙中流高可百餘仞舊稱行朝雙闕今漁人稱雙筍云

杯渡山

新安又有杯渡山相傳宋元嘉中有禪師以杯渡海故名南漢時封爲瑞應山有瑞應巖虎跑井勢絕高峻其下臨大海與靈渡山相峙焉

南華山

韶郡南六十里濠溪都溪水迴環峯巒奇秀先僧西智藥經曹溪水口掬飲香美異之曰此水與西天之水無別源上必有勝地後唐儀鳳元年六祖盧惠能傳黃梅衣鉢果於南華山建寺焉粵李不沉水者味皆苦澁色初青綠熟則或紅或黃惟南華山所產青綠清甜滋味特佳移種別處又不然也

丹霞山

仁化有丹霞山重崑絕巘從別傳寺右折爲錦石崑崑中

多石花如千瓣芙蓉大小黃白紅綠不一左折至海螺崑
須飛梯垂繙乃可上中有長老峯龍王閣紫玉臺雪崑舵
盤崑片鱗崑龍尾石諸勝境古松數百瀑水交飛下臨大
江明砂繡發清瀾鏡瑩康熙二年闢爲叢林其下有半岩
峭壁危立鑿級盤上級僅受趾中有平土可居竹木蒼秀
爲邑陳氏業曾築室于岩云

蛾眉山

山在英德浚洗之南高三百餘丈兩峯灣曲聳拔雲端宛
若蛾眉月夜尤覺嬌媚予題其上有云夜夜相思千萬里

不知何處寄愁鬢又徐聞縣了髻山在昔亦有遊士題云
年年長喚作丫頭何不梳粧出嫁休筆忽乾下澗取水回
見山神續云只爲尋媒未曾得巖前空立萬餘秋

翁山

翁源縣有山高千仞上有八泉曰涌曰溫曰甘曰香曰震
曰龍曰玉曰乳分爲飛流而下入於瀆江圖經云昔有二
仙翁於此臨流洗藥居人飲其水者多壽故號其水曰翁
水而縣名翁源者謂山以水使人壽飲其流當思其源也
或云周王以翁山封庶子子孫因以山爲氏曰翁山

羅浮山

羅山原在海中古時浮山自東海浮來與羅山合今離海遠則滄桑之變也兩山體合而性分其草木鳥獸亦各異當二山之交有磴穹然如衡二砥柱峙其兩端而色倉黝是曰鐵橋非橋也一石飛空裊裊數十百丈上橫絕巘下跨懸厓以接二山之脈故曰橋也山有二鐵橋皆天生石梁上鐵橋在大石樓東又有一在石樓南者爲下鐵橋去大石樓五里餘有小石樓三石對峙上下俱方峻削嶄空登之則重簷四柱窗戶相通南漢劉張夢神人指羅浮之

西有兩峯相疊一水對流可以爲宮訪得此洞又夢黃龍起于宮所因名洞曰黃龍兩峯相疊者大小石樓也一水對流者洞左右交飛瀑也瀑水落崖下成潭潭上有歌舞石可坐千人而麻姑玉女諸峯隱見林際玉女峯在小石樓旁秀麗特起與太華東峯之玉女峯絕相似婉變懷抱狀若有情從玉女峯旁以上至錦繡峯有一巖可達絕頂石樓之南麻姑峯前有麻姑臺嘗有登者見一美女散髮踞坐旁有童女十餘綵衣丫髻手持樂器倏然不見惟餘歌管聲隱隱空中臺旁有青色鏡朝陽倒射光景照耀林

壑名麻姑粧鏡石鏡下有棋局黑白棋子各一十六執之不起仙奕也稍上至飛雲頂卽羅浮山之巔也頂有見日臺雞鳴見日起滄海中又有瑤池阿耨池與潮應分爲諸峯瀑布又有神湖周迴五里亦與潮應麻姑臺下有白蓮池池水注朱明洞洞在羅山中麓歷朝賜祭行禮於此洞外群峯如環中虛以成奧室於卦爲離離爲日故曰朱明之洞洞前爲冲虛觀晉咸和中葛洪至此煉丹有丹竈存高五尺周六尺旁有八卦石一方昔用以鎮爐者今丹竈夜輒有光見於龍虎峯上取竈中上以藥槽之水洗之丸

小粒投於水中輒有白氣數縷冲射四旁生泡不已哈哈有聲頃之一分爲二二分爲四四分爲八然後融化服之可療腹疾道士號爲丹渣常以餉客藥槽在書堂坑之南與石臼三俱天成生在一處乃葛洪煉藥所遺者寶積寺有卓錫泉久以湮塞山中人莫知其處崇禎年間僧湛若昧爽嘗見白氣從厓石下縷縷而上燔石發之得一井深二尺許有碑云古卓錫泉水甘以冽又七星壇北有九眼井晉王叔所鑿味亦甘與卓錫泉相似飲之俱可除病羅浮二山接處一道飛泉界之東流於博羅西流於增城雨

則二山相合晴則二山相離乍離乍合變態不定考浮來之說本封禪書謂三神山未至望之如雲及至三神山反居水下臨之風輒引去終莫能至浮山乃蓬萊一肢是必此山無根隨風來往與羅山合浮而遂定其在博羅西有浮定岡在增城東之蕉石嶺亦曰浮定岡相傳浮山初來以此二山爲碇云

羅浮君山神也常出見山中祀典肇于晉盛于唐至宋著爲令歲十月下元祭神或稱四百三十二君葛稚川云羅浮乃正神所居其中多地仙今有賢哲入山山神輒遣五

色鳥相迎或有異雲蔚起爲旛蓋以覆導之而神常乘啞虎巡山不致怪物爲害

霍山

龍川縣北有山周七十餘里爲峯三百七十二秦時有霍龍字靈陽者居之因名霍山山頂有二巖向東者曰望月無甚奇向西者曰太乙巖內有穴唐會昌中有米從穴出日供十餘人後青華觀有僧欲米多出鑿大其穴遂無米出今穴口間有見米或穀片自內而出巖東平壁有橫巖巖中一石出地數尺人偶撼之輒動用力撼之又不動巖

上峯名酒甕一石崛起百餘仞上銳中博下頓如甕然泉涓涓傾出味甘如醴因名酒甕泉所注成潭大畝餘清深不測旁多萬松風蘭仙人掌金精草黃精白朮之屬隨風芬馥恍惚如入羅浮百花逕焉大佛跡峯在山南石上有大人跡十四所跡有黃牛漿甚澄澈鄰峯曰石樓亦有大
人跡跡下一石可坐數十人爲仙樂石又有搗藥石常聞杵聲而不可見又有七星石井大各如盤深數尺水隨汲隨盈不汲不盈盈必七井一時盈其上一峯曰船頭凌晨望之若大船在海島中雲氣往來山如鼓柁搖動焉山有

雲師如蠶長六寸餘又有雨師如蝟長七八寸每出則有雲有雨天旱時有影出于天際大小峯巒一一與霍山相似移時乃沒鄉人咸曰霍山影見不出三日雨矣凡山影在地不在天影之在天惟霍山爲然

頂湖山

山在肇慶城東北四十里高千餘仞周數百里山頂有湖故名頂湖路從大蕉園入山麓有白雲寺寺右一溪向產嘉禾粒穀雙米沿溪而東里許有鋤雲精舍又十里爲上龍湫所謂上飛水潭也轉下三四折爲大龍湫探之不測

其底旁一乾穴通七星巖水洞每大風雨卽有青白氣一縷從中起又東有數壘泉經小澹潭二有一瀑布長三十餘丈所謂大飛水潭也自西菴而下又有短瀑布八九小湫潭四粵山頂多積水而此山湫潭更多與西樵山類

爛柯山

肇慶爛柯山峯如卓筆常有雲霞俗傳王質觀棋處今山下姓王多有稱質子孫者山頂有仙奕枰枰中棋子隱起黑白判然有手掌痕跡石如屏如几者七八聚旁有樹甚怪不知其名千百年物也又有樹生附石非椒非榕冬月

作白花甚香相傳乃茲源之桂云凡歷三十六峯乃達山頂東望山窩數十峯有青灣嵒西出谷口有澁湖嵒其麓隔溪二石巖正產端硯之所刻明朝取硯歲月枚數乃董工官姓名桂源山峯以千計此山乃第二峯也

錦石山

肇屬自崧臺而西舟行三日皆土山絲亘至此山一石拔起削峭而圓漢陸賈使南越道經禱告山靈趙佗降當以錦爲報後佗去帝號受南越王封與賈泛舟珠江遡牂牁而上賈以錦包山石錦不足植花卉代之因名錦石山山

當羅旁水口萬曆初瀧水猺常從水口出劫以此石似堯
鑿妄稱石天將軍私禱其下猺旣滅石雖隔大江二十里
而羅旁水口藉以屏蔽使西寧縣九十九灣之水不至直
瀉制府凌雲翼命黎民表書華表石三字刻其上以壯西
寧形勢焉

似龍山

開建有山其形蜿蜒如龍高百二十餘丈周四十餘里山
下有泉從石穴沙中出味甚甘冽冬溫夏涼必須靜汲乃
得若躁步響動則沙漲起又少頃沙沉乃可汲俗呼爲酒

井相傳穴旁舊有酒家羅隱過飲數年不索其值一旦泉
水變而爲酒其家畧豐後羅隱聞酒家話餽猪無糟題云
天高不是高人心更是高井水化爲酒又嫌猪無糟遂不
復成酒焉予髫年卽充開建庠生往尋勝跡酒家無存荒
烟蔓草中止見一大石碑刻羅隱所題四句子亦偶成西
句云春草山花舊錦茵來遊已不及芳辰當壚少婦如今
在一酌清泉能醉人

望夫山

山在肇慶祿步都又羶羊峽中一石屹立如人向西凝望

蓋舊有商婦望夫所化也廣西南寧江之北岸有一石狀如女子曰留人石諺云廣西有一留人石廣東有一望夫山謂此廣東之賈多贅于廣西而不返其怨婦皆以此石留人西望而咒詛之名媛劉蘭雪咏望夫石詩曰陟彼崔嵬望藁砧愁容無古復無今一峯屹立如人影萬劫難移匪石心螺髻蓬飛青草亂蛾眉煤畫綠苔侵歸帆數遍窮消息時聽清猿兩岸吟予西遊過羚羊峽亦曾題望夫石云化石山頭影亦單當時思婦鐵心肝征人今日遙相望萬里關山行路難又過廣西平南相思洲詩云西來漸漸

遠鄉關一片離愁日夕間人盡相思洲畔過如何還有望夫山陽江白石都望夫山亦有一石似人引領之狀旁有丫髻石名媛鄭允端有古體詩一章云良人有行役遠在天一方自期三年歸一去凡幾霜登山臨絕巘引領望歸航歸航望不及躑躅空徬徨化作山頭石兀立倚穹蒼至今心不轉日夜遙相望石堅有時爛海枯成田桑石爛與海枯行人歸故鄉英德離城三十里亦有望夫山臨大江昔有婦於此望夫今山爲小市鎮矣予北上經過詩云團團客舍傍丘隅此地名傳是望夫忽憶斷絃誰望我不勝

腸斷更心枯

天柱山

東安城北天柱山縣之主星也拔地峭秀民居其下環引
清泉灌溉竹木花菓禽鳥飛鳴猿猴時見具足幽致西南
一峯圓聳有石室高八九丈寬廣可坐數十人一石有竅
吹之聲震山谷下有巖曰九星巖口有石狀若觀音石乳
滴成羅漢犀象之類不可勝計前跨一沼環植荷花開時
香聞數里康熙三年縣令呂燾創亭沼上曰又愛西又一
巖兩水潛出其下澎湃交流石梁茅屋有數十人家依之

在西北十五里爲大紺山山高絕雲霞常罩其半樵采者
每見館舍池塘碧桃紅杏犬吠雞鳴倏忽不見山中多產
金橘籬笋西通羅定路逕崎嶇至白石墟乃見溪溪多砥
石可作魚梁水湍急反多魚山之西有水名龍灣遇旱祈
雨輒應又楊柳都有聖山中有流泉旁建神祠相傳神姓
司馬又稱孔氏歲旱所未刻應鄉人往神祠拆去數瓦以
竹引泉水過祠下雨卽至因以聖名

永安嶂

永安縣治丹嶂宮之嶂者何蓋山絕高大如屏嶂橫空故

曰嶂也其最著者如羊角燕尾雞冠以形名白葉紫簾烏禽以五色名雞公鹿母黃麀鹿獺以鳥獸名柏樹柏興漆木黃草黃花以草木名餘如天子寶崗描眉上瀨寶山企壁吹螺茅灘等凡三紀其名一一皆美狀亦奇秀而雞冠嶂大小爲峯者八九色丹紫多變煙翠欲流尤可愛羊角嶂南當學宮其旁一峯與縣庭相值名文筆銳而不高諸嶂之水四面爭流或分或合小者爲溪爲坑澗大者爲江江惟秋鄉最長自火帶逕以下二百餘里皆號秋鄉江若從城南鐵潭口至牙溪以下稍疏濬之排其闕沙燔其礪

石使灘瀧三百六十一無所阻則舟船可以通行四方穀賈輻輳而穀貴種輦者益多無山不爲村落而邑富庶矣

黎母山

山在定安縣光螺都山極高常在雲霧中圖經云婺星見此山因名舊誌昔有雷攝蛇卵生一女號爲黎母瓊南四州此爲主山水源皆從此出舊志以爲卽五指山非也感恩縣有小黎母山其脈發自定安危峯峭壁人跡罕到生黎環居其下有巨石刻大元軍馬立營處

五指山

五指山在瓊海中亭亭直立上叅霄漢又有小五指嶒嶸迤邐直至丘文莊黃尚書所居之左馬鞍文筆金雞三山錯立掩映文筆山從平地特起高數百仞天色晴霽輒有蒼烟一道界破碧空歲多科第卽吐光如炬由文筆山渡清溪而西爲金雞山常有金雞飛鳴其上瓊南文士舉者亦多以酉科丘文莊五指山詩云五峯如指翠相連撐起炎州半壁天夜盥銀河摘星斗朝探碧落弄雲烟雨餘玉筍空中見月出明珠掌上懸豈是巨靈伸一臂遙從海外數中原

粵中見聞卷八

地部五

五嶺

裴淵廣州記曰大庾始安臨賀桂陽揭陽是爲五嶺或謂臺城之嶠在大庾騎田之嶠在桂陽都龐之嶠在九真蘭渚之嶠在臨賀越城之嶠在始安五嶺廣東得其一廣西得其三湖廣得其一但騎田今屬陽山去陽山城北二里一名黃岑卽古湟溪關也則廣東得嶺之二矣又乳源西五里有臘嶺亦名騎田連揭陽而言則廣東得嶺之三大

抵五嶺不一其高而橫絕南北者皆可稱為五嶺也

梅嶺

梅嶺之名以梅銷始銷本越勾踐子孫與其君長避楚走丹陽臯鄉更姓梅因名臯鄉曰梅里秦并六國越復稱王自臯鄉踰零陵至于南海銷從之築城瀆水上奉其王居之而銷於臺嶺家焉臺者謂高而平也越人重銷之賢因稱是嶺曰梅嶺又曰大庾嶺者漢元鼎五年樓船將軍楊僕出豫章擊南越俾將庾勝城而戍之故名大庾東四十里勝弟所守名小庾是則嶺名梅以銷嶺名庾以勝兄弟

秦之時嶺名梅漢之時嶺名庾也嶺有紅梅驛驛有城當嶺路之半壘石為門南北以此為中自驛至嶺頭六十里為梅關從大庾縣而南者兩峯相夾一口哆懸行者穿空如出天井從保昌而北者一路岡阜綿亘巖磴傾斜梅與松石相亞松皆合抱張文獻手澤存焉路旁有石其形似龜上有茅菴行人多資此憩息關上有雲封寺唐時創名梅山院宋賜額雲封寺南福民泉明宣德年間巡按御史丁謂度關鑿石得泉至今行旅便之

關春嶺

輿中見聞 地志
乳源西二百四十里關春嶺其左為梅花崗山谷陰寒夏
多積雪及春梅花繁盛一名小梅嶺路通湖廣宜章卽古
西京路當初梅嶺未開北上皆由此路韓昌黎貶潮時道
出藍關或卽此嶺也

臘嶺

乳源縣在萬山之中風氣高寒此嶺尤寒盛夏凜烈如臘
故曰臘嶺嶺在乳源西境壁立峭拔高四百餘仞周三十
里翁源縣亦有大小二臘嶺小臘嶺為縣治主山大臘嶺
在縣南七里高千仞周百餘里不雪而寒盛夏如臘故亦

曰臘嶺昔有仙人煉丹于嶺丹竈猶存至今常產異草有
味苦而辛其色緇黑土人采食之能消食化氣明縣令朱
景運紀之

堯嶺

嶺在洗口西北崎嶇崿嶺峭壁蒼崖英德入三山達湖廣
必經之四時行旅弗絕予曾陟其嶺有詩云雲飛嶺半影
微茫路上層巒漸漸長石徑山中千百級竹林烟外兩三
行牧牛人遠迷芳草代木聲微隔夕陽堪笑勞勞名利客
不分寒暑趨行忙

圓嶺

廣寧縣北五十里有圓嶺橫亘十五里嶺有九十九坑坑坑相似迷路者必三日乃得出人往采筍須一一記其處山歌云莫采廣寧圓嶺筍迷人九十九條坑

南嶺

嶺在永安長樂兩縣之交高四百餘丈周百餘里四面危峭中則寬平僅有一路微通嶺東諸山此最險要宋末丞相文天祥樞密鄒鳳曾駐兵于嶺一名忠臣嶺文丞相屯兵嶺下時軍中無燭令兵採竹燃之火光照人至今如之

地多蛟蛙軍士難寐公祝而絕之嶺北有泉即高羊水一名毒水井常湧不竭飲者多死公祝之變為甘液景炎二年鄒公兵敗死于南嶺其先征鐵板僧屯兵曾崗嶂下去毒泉二尺許以劍刺地泉即隨劍入地不為害曲江濛裏驛對岸亦有毒泉沾足潰爛泉所注田數十頃食其田穀者一二年輒死斯乃地之孽氣所發也安得文鄒二公之忠誠以消其患害乎

分茅嶺

欽州城西南三百六十里古森崗與交阯分界山頂茅草

南北異向今亦仍然昔馬伏波平交阯立銅柱於嶺半以表漢界元和中安南都護馬總又立二銅柱於漢故處以明伏波之裔此嶺銅柱或亦馬總之遺也

迴風嶺

嶺在匡州城東北一百二十里風從北去此嶺輒能蔽之故州無寒風云

七星岡

龍門縣七星岡大小相聯若七星其頂皆圓從平地特起崇山峻巘環之其地寒冽易生四時清溫多而炎燥少風

候與廣州諸縣稍殊此則靈氣之所聚也

白猪岡

岡在高要西南白猪都高百餘丈周三十里有石酷類猪形歲旱鄉人祈雨以白泥塗其猪輒即應陽春南鄉都有山高二十八丈周九里其巖亦有白石宛然如猪焉

茶托岡

岡在陽江西二十里岡上有父母二字大二丈餘深至尺岡周遭多生青竹惟字畫中歲久不生亦奇異也

英靈岡

岡乃雷州郡治之主山也自螺岡嶺逶迤曲折一百餘里至此奔起一岡如屏如几立于郡後其地在陳大建二年出雷英靈故名卽烏卵山也

七星巖

巖在瀝湖中離肇慶城北六里七峯各立不相聯屬峯峯中空自爲一巖巖皆南向惟一小者名阿波巖者向北其一最大者居中央有南北二門前後相通頂窿如蓋高數百丈上開天窗雲氣可以直出折而北洞戶益廠有龍床坐人百餘其平如砥又有龍磨角石有大小龍井三四與

潮汐上下巖多石穴蓋山空則氣蒸於外而爲雲雲煖故散乳寒故凝也大巖東逾半里爲屏風巖又一里爲閩風巖大巖西逾半里爲天柱巖一里爲蟾蜍巖又一里爲仙掌巖曰阿波巖者距大巖西北二里餘嘉靖年間始闢道路築臺榭當西水漲時諸巖皆可舟遊宛若武夷九曲巖石聲皆清越其色多白亦有白質青文望之蒼黑乃歲久風雨所蝕也其石純白者名白端黃岡石估取爲器皿几案柱礎之屬皆皓然可愛又春作粉水浸淡透結成塊名爲乾粉婦女以之傅面助嬌巖

石歲久亦漸長山以石爲骨大抵生氣盛則骨長也

龍虎巖

東安連灘地面一巖高遠如虎蹲距灘水環流里中人士築室其旁誦讀書聲不絕文物甲於他鄉右爲龍巖巖有清泉發源萬山之中水道蜿蜒自龍喉吐出上通廣西每當汎濫卽有糠粃雜屑隨流浮至不知其幾百里也巖旁有盤古廟兩巖對峙週十餘里居東安西寧兩邑之界焉

海月巖

東莞城西南五十里海月巖近大涌村巖側有石井深六

七尺窺之輒見風帆來往詩云井底風帆人盡見非關倒縣海中來寶安八景海月風帆卽此

玲瓏巖

云始興江口十里城南二山相對左大右小左山多巖洞大者曰玲瓏巖初自南壁上爲二小巖形如半月外隔中通數十步一巖稍大上至半山一大巖可容數百人名天光巖路左一巖稍小石乳垂下如蓮花有紅綠蒼翠各色稍上又一巖兩柱屹立一竅當東日出陽光滿壁內有注注水可飲是謂下巖自天光巖上數十級一巖穹然內有

石杵石臼云葛稚川煉藥之所又級而上一巖有石如龍
 泉水從龍領下垂滴味甘以冽滴下有坎不盈不涸有草
 名琉璃莖如香芹製酒可療風疾折而左路稍晦黑行數
 十步一竅圓明上通是謂上巖自半月至此凡八巖焉巖
 有犀象二石犀石色青象石色白土人取二石各一片磨
 薄置盤中以醋沃之二石離之輒能相合云

白石巖

翁源城東南七十里白石巖至高峻其石中青外白擊之
 片片皆响各別巖中明處可容千人暗處炬之約深數里
 春夏時有泉下滴味甚香冽可供三四人飲昔有仙煉丹
 於此其爐竈几榻之類猶存皆石削成者常有他境神飛
 來居巖中一二年輒又飛去凡值神飛則黑風暴雨拔木
 發屋每歲六月上旬衆往拜神祈福但非虔誠不敢往云

湖光巖

巖在遂溪縣陷湖畔鄉人建佛像於巖中巖北有神祠歲
 旱鄉人殺一白牛祭之即雨宋封神靈惠侯陷湖者乃古
 托窳二村隋開皇時因有白牛入村居民殺而食之一老
 嫗不食次日風雷大作二村盡陷成湖惟老嫗攜一傘竹

倒插于地而去湖西絕壁中又有巖名曰白雲宛若城門人皆罕至避世者多往往依之湖深不測其水痕晴則增雨則日減此湖潛通於海凡雨皆自海生雨則水氣上于天故日減晴則水氣復彌於海故日增建炎中年丞相李綱改今名遺刻于石

歸猿洞

唐朝廣德年間孫恪以文學著而性放蕩不羈一日遊洛至龍王池欲假精舍讀書房有指一宅舍可僦者恪疑屏相訊寂無人聲側有徑可通遂從長廊而入見簾內女子

艷冶絕世摘萱草庭下微吟曰彼見是忘憂此看同腐草青山與白雲方展此懷抱忽覺簾外履聲舉帷驚走命青衣問所從來恪以僦舍對私叩其族里青衣曰舍山袁長官女也以擇配居此頃之女出見如禮因語恪曰寒室雖陋非圖僦人但郎君遠來小稅駕無傷爾遂館恪於東軒畫棟雕櫺寶玩珍飾璀璨奪目恪驚異久之一日青衣銜命謂恪曰娘子與郎君夙世良緣欲諧伉儷恪歡喜過望自是琴瑟交歡偶出塗遇中表張間雲班荆敘舊張曰觀子容貌動靜妖氣相侵吾有方術可以療治恪具道所以

張歡曰吾言不誣付爾寶劍降妖善藏伺便恪韜劍還室
屏於密所袁覺怒言曰子窮愁相依今聽邪言欲謀加害
大毘不如恪慚忸求解又十年袁生二子治內條里家計
日豐恪謀出仕西至長安謁王相國縉縉薦之番禺帥幕
俾挈家依焉恪歸語袁袁曰數也恪不解遂攜之粵路經
中宿峽袁曰此間寺僧慧幽者高年有德當飯衆資福且
語恪曰人生聚散倏如朝露一旦分手傷如之何次日寺
中齊僧畢袁理鬢更衣攜二子詣老僧作禮手持碧玉環
授之曰此院中舊物老僧愕然忽見野猿數十捫蘿嘯躍

袁氏取筆題詩壁上曰剛被恩情役此心無端變化幾湮
沉不如逐隊歸山去長嘯一聲烟霧深撫二子咽泣數聲
語恪曰當永訣矣遂化爲猿而去去屢回顧恪大慟老僧
勸慰因語之曰昔爲沙彌時蓄一小猿開元中高力士使
南海道經於此喜其俊黠易以金帛并索訶陵所施碧玉
環繫頸獻於上馴養於上陽宮安史之亂不知所在詎料
其靈異如此

碧落洞

英德城南十五里一石壁高千餘仞上有洞曰碧落循登

而上至一洞從洞右仄行未及半石斷有飛梯出於壁外
閣道空懸兩翼爲楯檻承之仄行復至一洞兩壁牙交容
一人旣束復舒爲虛樓一壘一石吐出上平下銳可坐而
臨水從洞左仄行又有虛樓一其石皆如花草雲霞所垂
乳變態萬千將雨則乳枝濕潤生雲僧常熾火以辟雲一
水窪深二尺許乳之涓滴所成有魚長數寸見人弗畏蓋
靈窟也洞外峯巒四合一屏前立江光樹色掩映虛無境
絕幽麗南漢主劉晟曾宿其中命侍臣撰碧落洞天盤龍
御室記明府尹符錫作亭闢路買田付洞中以供遊客云

仙人洞

洞在瓊山蒼屹山之陰深邃莫測洞口一石版題曰遠七
里近七里不遠不近七里讀之不解其意咸以爲仙人所
書也郡人產子者多鐫名石上以硃塗之謂可得長命云

灘神洞

臨高城南十九里江中有巨石傍有穴高廣二丈餘居人
常于石上爲壇祈雨久旱灘響必雨久雨灘響必晴

北三峽

滇陽香爐中宿爲北三峽自韶州而下先滇陽滇陽峽小

而長且多怪石有兩相抄狀如牛鬪者爲牯牛灘歌曰過
得牯牛舟子白頭有名龍頭硬者鯨背者歌云舟上龍頭
一沉一浮舟上鯨背一進一退漲發水濁石沒水中激水
成花歌云船行莫行看石花生峽山險峻兩崖峙立猿鳥
莫踰嘉靖四年府判符錫於英德南山石壁得宋嘉祐六
年開峽山棧道記遂檄民開鑿上下底平惟釣魚臺難治
符公陞遷太常不及竣工後歷太僕出守韶州召石工五
十人煨以列火淬以油醋舉錐擊之石應手而碎實處壘
石虛處構棧自是水陸俱便峽尾爲連峽水口稍下卽至

大廟峽一名香爐者因虞夫人廟右有一峯狀若香爐其
前有二峯曰獅子眠羊橫當灣環之間舟人畏之歌云朝
見眠羊估客燒香暮見獅子梢公化紙峽中舊有怪石爲
舟楫患過者神而祀之祭必白牲明正德辛巳尙書霍文
敏毀其石雷隨而驅之乃得安流此峽介瀘陽中宿之間
尤爲險隘故尉佗築萬人城於此漢楊僕先陷尋陝亦卽
此也清遠峽名中宿者往時嘗有潮至經宿乃返歌云潮
上飛來一宿卽迴飛來潮上二禺皆響二禺卽峽山也在
南曰南禺在北曰北禺相傳軒轅二庶子長太禺次仲陽

降居南海與其臣曰初曰武者隱此太禹居峽南仲陽居
峽北南禹有三十六峯北禹少其四北禹由十九福地而
上有嘉會亭迤而西一崖曰蒼雪老榕橫架其上風颼颼
不絕踰澗有軒轅二帝子別業祀二禹君右爲山暉堂祀
二禹臣乃清遠邑人朱叔子所建折而西地稍平曠有叔
子清音樓泉自上行鏘鏘有聲旁多海棠紅躑躅之屬左
折沿澗而上東望有一瀑布其下爲淙碧軒歷燈二百餘
級至一洞鐫仙源二字瀑布發源處也下有橋曰流香沿
澗而行竹林中有阮俞逕昔二帝子善音采阮俞之竹吹

之鳳凰來集今山上小竹節間長九寸圓徑三分疑此山
卽阮俞也其頂有一巖地有石棋子百餘枚大者徑二寸
下爲和光崗安昌期丹竈在焉常產五色榴花折而西爲
歸猿洞卽孫恪妻留玉環處又一巖有石甕器壁上刻秦
時五百人避難於此九箇字上卽飛來寺梁普通年間二
帝子自舒州移至此一角遺於梅嶺今爲雲封寺寺後絕
壁有雲隱二字羅隱所篆上嘗多異雲禱之輒雨稱雲臺
峯距古寺數里一巖名金芝唐開元中望氣着人在巖獲
靈芝二十莖鏘鏘作金錢聲巖內有水滴石上而地毫不

北音
沽上有兩天池其水散爲北禺諸泉下有鐘樓岡一巨鐘
舊懸其上俄飛入水寺中代鼓水底鐘隱隱相應今漁人
歌云山上鐘聲水底聞南禺飛落北禺雲謂此也由鐘樓
岡西折有巖二塢三平臺一皆產金粟花泉分數道而下
流爲花溪自一灣至于五灣灣盡爲百花洲第五灣有石
高五丈平衍而白名瑤臺下有花阡朱叔子瘞落花之所
也明正德末此峽多虎歲傷數百人尙書霍文敏經此移
文責山神未幾風雨大作雷震殺虎其患遂絕兵憲姜公
諱忻勒其文于峽中至今咸稱驅虎碑

連峽

滇陽峽尾爲連州江口入江數里有神灘亂石亘江僅容
一舫再上一高道灘卽入驚峽峽內白羊水口一大石如
蓮花堪輿謂大北辰星出峽爲蚌湖頭水勢澎怒轉數灣
爲犀牛潭舊有犀牛出沒又轉數灣一峽名七里言其長
也離峽不遠卽舊洽涯縣今有關廠商賈叢集兼有洗口
司巡檢署焉洽洗上有砥石橫江相傳仙人架橋石自此
水益灣環灘益險峻石益廉利入黃纘峽水稍平峽出數
里爲大灣埠此連峽中第一大市鎮貨物豐盈士民稠集

金龜山下有重華寺松竹森森饒有幽致寺之左生徒爲
構一館留子講學數年丙午秋我三水黃邑侯號爲南橋
者攝篆連州經大灣徒步適館惠我經術醇儒一扁又惠
一聯云六藝通偕天地老碧桐高適鳳凰栖予謝詩云研
經嗟白首感謝曰醇儒日省曾三有常從顏四無羹墻思
孔孟夢寐見程朱黽勉衰殘力深山日讀書灣上錦梁灘
出一峽經鬼巖越清廉水口又越通儒水口將近陽山縣
城河旁一石刻鈞磯二字在韓昌黎祠前昌黎像後一大
青石刻韓湘子像山半有湘子讀書屋一間土墻黑瓦歷

久風雨不毀去二十里有龍牙峽出峽爲小江口有石螺
灘黃牛灘又一灘上有溫泉其泉水常熱大理峽石色蒼
綠俱作雲水紋松杉茶子諸樹罩之怪藤千尺多有黃猿
嘯牽而下又入一峽名亮網峽峽盡卽同冠水口山石多
白笋芽有一大崗多文石丹青綺分樹影森沉峽轉峯旋
舟層層如入螺尾一潭曰龍湫湫旁三穴甚深水出穴中
爲瀑布者二上有崗崗中石柱無數望之如堂厦前有灘
灘上爲羊跳峽言峽小羊可跳也一巨石塞峽沿石角欹
側過之一巖張其口若吸舟狀數里到楞伽峽峽勢欲墮

兩崖相礎石皆雕鏤通透一石人傳爲丁蘭所化又有觀音石貞女石鷹打兔石靈龜聽水石形俱甚肖參差兩大瀑布土人謂之雙龍灌水水在峽中日光蕩漾含草色則綠含石色則青亦多金沙丹礫磷磷可拾自此至銅鼓龍涎二峽皆然龍涎之水發源九陂流二十里或隱或見忽在峽之腰吐一小乳噴薄而出因名龍涎峽有石室上懸石鐘舟人扣之以篙聲鏗鏗然更上爲石鼓潭而峽止矣

西三峽

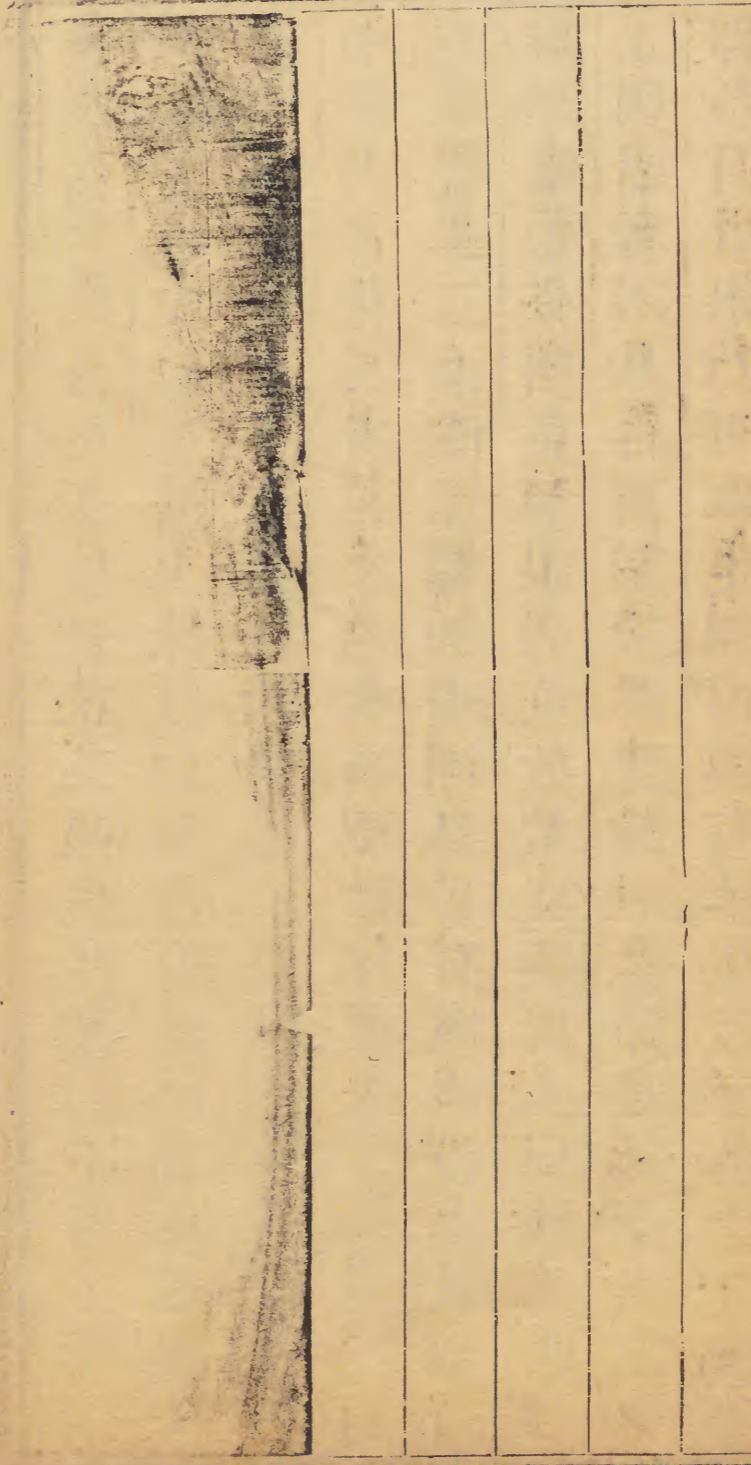
大湘小湘羚羊爲西三峽從西而下者先大湘峽尾名小

湘小湘下二十餘里有小峽曰香爐香爐峽盡爲高要城東二十里則羚羊峽至矣羚羊峽比大小湘峽較長漁歌云長者羚羊短者二湘香爐一峽亦在中央蓋滇陽中宿以香爐峽爲中此亦如之羚羊峽去郡東三十里首東西江之水其山青蒼對峙江流泓淨產石類瑛玢北岸坑曰阿婆其石質麓色紫佳者亦有火捺痕蕉葉白者石之嫩處之堅處血之所凝故其色紅紫或黑蕉葉白者石之嫩處膏之所成故其色白惟此坑青花中黃星密灑如塵青花貴於純潔蓋石細極乃有青花青花者石之精華也與峽

南黃坑石皆有眼碧點長斜似眼無瞳峽將盡岸南山坳
有洞曰巖仔坑下踰一小山曰新坑其石細潤微青蕉葉
白亦青西上越水澗曰朝天巖其石堅實不滑膩火捺紋
成結不運蕉葉白色暗氣黃古塔巖其石比朝天巖無火
捺紋蕉葉白古塔巖後爲屏風背其石色紅黑宣德巖在
屏風背下其石髣髴水巖今不可得正洞容工二十人由
正洞入西洞西洞稍寬東洞容工一十四人三洞之石正
洞上上次東洞西洞又次之土人皆曰老坑石石有三層
上層沙透若蟲蛙其質微遜中層常有翡翠雜拉火捺紋

蕉葉白其絕品東瓜穰青花及眼生蕉葉白下石工所謂
下層石也中層下層火捺紋如朝霞蔚起散若馬尾絢采
熊熊蕉葉白必有火捺紋掩映舊坑皎潔比純素近坑白
中雜出青花其青花上品者若澗泚細藻朱碧瑩然三洞
石眼各異正洞眼赤圓如珊瑚鳥目石嫩眼侵土氣者若
象牙瞳要分明東洞眼碧色數暈奕奕射人曰鸚鵡眼圓
正明媚者不易得西洞眼黑圓瞳一黍如鼓三洞俱水中
卽冬月引水乃可取也相傳山有羊化石因名羚羊峽峽
中有亞婆頂釣魚臺皆水漲時湍急處秋高氣清其第十

六條坑水則絕佳不讓靈山寺之水矣



粵中見聞卷九

地部六

韶石

韶州北四十里舜會奏樂於此其石有三十六各為本末
不相聯屬曰左闕曰右闕曰寶蓋曰奏樂曰樓閣曰駱駝
曰三峯曰鳳閣曰侍石曰左毬門曰右毬門曰新婦曰獅
子曰太平曰馬鞍曰紅霓曰大香爐曰小香爐曰富曰石
曰曰石井曰朝仙曰盤龍曰圓曰石鐘曰石船曰石硯曰
石帽曰石桃曰羅仙曰上魚鱗曰下魚鱗曰石倉曰石廩

粵中異聞
地部
日石田曰二使諸石俱空心竅穴相通風入其中大小聲
一時響應彷彿簫韶遺音韶山多奇而韶石為最雙闕又
為韶石之最奇者聳拔百餘仞旁有香爐花瓶二石狀皆
怪異又東北一里有逃石高三十餘丈廣圓五百丈有奇
相傳從武城逃來臨江壁立語曰蓬萊一山合于羅山東
武一石附于韶石蓋謂此也

英石

英德山峯其高大者皆石英德為奇石之藪其有根者叢
起而為峯無根者散布而為石石者峯之餘也小英石多
生山谷間大小相疊一一嵌空鬪竦具峯巒巖崗之狀即
一卷許亦輒芙蓉亂峭乳竇文通巉巖勾漏其出土者曰
陽石受雨雪多質堅色蒼扣之清越入土者曰陰石則反
是凡以皺瘦透秀四者備具為良焉予讀書英德三山二
十餘年歸橐蕭然惟滿載英石而已

蠟石

嶺南產蠟石從化清遠永安恩平諸溪澗多有之以黃潤
如玉而有巖穴峯巒者為貴其玲瓏穿穴處小菖蒲常喜
托根因其色黃屬土而肌體脂膩多生氣不比英石之瘦

削嶄巖多殺氣也

硯石

唐宋古硯大率老坑新坑十餘種然皆不及水巖水巖在羚羊峽口之東自端溪北行三十步一穴在山下高三尺許乃水巖口也匍匐而入至五六丈爲正坑從正坑右轉數丈爲西坑坑門最小從其旁入爲中坑從正坑左轉十餘丈爲東坑東坑外卽大江矣三坑石俱有三層上層稍窟中層多鸚鵡眼下層破碎不受斧鑿三坑石俱有火捺蕉葉白而東洞尤美者以其有青花也青花之外有若黃

生山谷間大小相疊一一嵌空鬪竦具峯巒巖崗之狀卽一卷許亦輒芙蓉亂峭乳竇文通巉巖勾漏其出土者曰陽石受雨雪多質堅色蒼扣之清越入土者曰陰石則反是凡以皺瘦透秀四者備具爲良焉予讀書英德三山二十餘年歸橐蕭然惟滿載英石而已

蠟石

嶺南產蠟石從化清遠永安恩平諸溪澗多有之以黃潤如玉而有巖穴峯巒者爲貴其玲瓏穿穴處小菖蒲常喜托根因其色黃屬土而肌體脂膩多生氣不比英石之瘦

削嶄巖多殺氣也

硯石

唐宋古硯大率老坑新坑十餘種然皆不及水巖水巖在羚羊峽口之東自端溪北行三十步一穴在山下高三尺許乃水巖口也匍匐而入至五六丈爲正坑從正坑右轉數丈爲西坑坑門最小從其旁入爲中坑從正坑左轉十餘丈爲東坑東坑外卽大江矣三坑石俱有三層上層稍窟中層多鸚鵡眼下層破碎不受斧鑿三坑石俱有火捺蕉葉白而東洞尤美者以其有青花也青花之外有若黃

龍文者朱黑點者麻鵲斑者水氣縈折如一道川流者圓文如水花珠湧有層數者拖綠織長如玉帶者黃若絲縷名金錢者斑蝕如蟲螯名蟲蛙者兩旁色頰名爲鱸魚之邊者凡十餘種其火捺以紫氣奔而迴礴又如血暈散開若雲霧之氣或小而圓輪若金錢者蕉葉白以純白成大片者黃龍文以黃氣散布鴻鴻濛濛者麻鵲斑以點黃如粟者朱砂翡翠以紅綠分明者爲上眼大者如五銖錢小者芥子以活而清朗有黑睛非肉非淚非死者爲上眼貴碧不貴黃貴圓不貴長貴多暈暈至十餘重者大率暈有

奇無偶凡石外皆有麓石麓石內連臙部臙乃得石非見
石卽堪作硯也硯之用發墨不捐毫二者蓋之平常硯皆
能不捐毫惟發墨之妙心親試水巖乃知他硯粗則銜墨
細則拒墨水巖玉肌膩理着水研墨若與墨相戀不捨每
春夏間積雨時墨竟日用之則稜角軟腐反張水巖硯獨
不然硯槽之水隆冬極寒他硯常冰而水巖獨否所以可
貴大抵硯石以純粹無瑕疵色如羊肝淡紫生氣蒸蒸者
爲上眼非所貴也宋朝水巖猶未開皆於七星巖北將軍
北取石其石色黑無眼質亦麓至今黃岡石估尙取之矜

羊峽西北岸有村曰黃岡居民五百餘家以石爲生琢紫
石以製硯琢白石錦石以作屏風几案盤盂諸物歲售天
下踰萬金錦石亦出羚羊峽中青質白章多作雲霞山水
人物蟲魚等物以爲屏風几案不讓大理石但質微脆耳
名媛劉蘭雪集載有李年姒賦綠衣新成林孺人拉往唁
之李年姒命一青衣端擎古硯逼余贈以處變詩翌日余
起臨粧前青衣以紅綃裹硯惠余因謝而勗之詩曰銅雀
雲封澤未乾摘文墨海起狂瀾蟾蜍滴帶陰山潤鷓鴣星
分璧水寒晉帝賜同麟筆重王慈取並素琴端不磷磨盡

堅如許敢作他山一石看

浮沉石

石在三水縣滄江中巨浸亦不能沒石內舊有寶鴨後爲番人鑿去有歌云撐開碧落雲根月點破滄溟水上天

雨石

和平縣仙女障有奇石如人正立旁有足跡三五鄉人遇歲旱具牲醴祀之以毛血雜坭塗汚其足跡霖雨立至洗去乃止封川縣錦錢山石上有巨人跡歲旱以水濯之則雨揭陽黃岐山山有一洼池容水數斗旁有峙石歲旱以

池水灑峙石石滋潤卽雲蒸而雨有銘云元氣之核風雨之胎我疑爾腹定有潛雷邑人因名其石曰潛雷蓋五行金生水金在天爲星在地爲石星動搖爲風雨之候石濕潤爲雨水之符石者氣之形星者氣之精以水灌沐使其精形相合而水生致雨理固然也

魚王石

陽春城北魚王石屹立江潭古木蒼藤羃其上歲旱禱之以藤葉投潭中有巨魚紛紛浮出卽雨又有魚王石在陽江東南沸村歲有雞尾魚來朝之

相國石

宋丞相文天祥與元將李恒戰于空坑兵敗馬蹶不能起忽有一巨石墜于隘道旁元兵不獲窮追公得脫以南行趨惠州道海豐抵潮陽謁張巡許遠二公廟殺白馬以祭之奠之酒祝曰二公忠義炯炯今日予蓋與公同心者二公許予忠義願飲吾杯酒已而酒自乾乃埋馬骨于廟側至今謂之曰馬墓其忠誠所感有如此

南臺石

平遠縣城西南八十里有石高四百八十丈周四里餘四

面壁立中一徑蛇盤而上頂甚平可居萬家高而平故曰臺稱南臺石者不以山為名而掩其石之奇也

石龍

化州有石龍其首微露州堂左偏其尾注于江中有時鳴吼或于其上或於空中聲似鶯而洪大有探其尾于江中急湍之下者皆得古錢或五銖或開元或古或近或缺或全紫碧交錯青黃雜植其數歎不八九盈不二十雖百十人皆有所給

石龜

石龜

也 南臺石 石龍 石龜

生

三水縣屬三江鄉東北江中一石湧出江上大丈餘首尾
四足具備宛然一龜也舊能夜遊傷稼人踪跡之擊破其
首血出乃已四足亭亭魚喜聚其下人沒水捕之往往得
魚我三江八景此爲神龜挺石一景焉予詩曰卷石出江
心却令江水深夜寒分鶴立春煖起龍吟浩氣在天地光
靈無古今年年高望裏風雨不能陰

石蠃

環瓊水鹹獨崖州三亞港水淡故產石蠃港中石上有脂
如膏如飴蠃喜食之往往粘螯濡足而死輒花爲石取時

以長鈎出之故螯足不全或云石蠃水沫化成多生潮水
出入處隨風漂出善水者沒而取之就水中洗刷淨出水
則坭不脫云

石象

昌化城南十五里有石似象擊之其聲如鉦又城西北二
十里灣中有石酷類棋子取者必以紙錢委山下勿選擇
取畢視之黑白相稱

石鏡

陽山城南十五里壁上懸一石其圓如鏡舊傳遇夜光芒

故名其岡爲明月岡羅定八片嶺有一圓石大三尺餘石
下有小泉流湧橫過水映日日映石而光生如鏡焉東莞
青紫峯有一石鏡朝霞則青暮霞則紫和平仙逕山有一
石鏡色明則雨暗則晴澄邁白石嶺亦有一石鏡色白則
晴黑則雨

石盤

永安梅花嶺上有一石坎名仙女洗頭盤相傳婦女就其
石盤沐髮能使髮美而長有鐫其下云安得仙人九節杖
挂到玉女洗頭盤

石床

電白溫泉之上有石床長二丈餘廣七尺刻浴沂石三字
浴溫泉畢多臥其上萬曆初年泉忽涼冷越八十餘年有
過客云陽鬱爲陰熱鬱爲寒宜濬導之土人從其言因濬
導之三日後復溫

石船

高州潘仙坡有一石船中圻兩頭微起若荷花片長八尺
餘廣四尺一石篙長二丈餘在雲爐洞皆潘仙遺物也

石鼓

龍門石鼓嶺有石如鼓扣之闐闐然澄邁亦有石鼓嶺有
兩石並立扣之若鐘鼓聲遠聞數里鄉人歲時擊以爲樂
昌化城東南五里山有一石鼓其聲如磬各不同焉

石乳

石鐘乳生於巖乳陰處乃靈液滲漉而成靈液者山之精
氣散之則爲雲霞凝之則爲鐘乳歲久滴溜則爲石蓋純
陽之英也長者六七寸以輕清如蟬翼者爲上爪甲者次
之鷲翎管者爲下光明而薄色白而微紅入水不沉若此
則可服矣乳源縣西有乳巖乳大者曰乳床小曰乳枝歲

蕤下垂一一中空自其末溜至端且溜且凝滴者如冰凝
者如脂乃鐘乳之最良者其乳巖之水流至白土二三百
里間亦皆鐘乳之純英所注飲之甘香聞乳穴之水味甘
性溫重而有力煎之似鹽花噴起皎潔如霜久服肥健以
釀酒尤宜功過鐘乳鐘乳雖云能溫中煖下焦但服之多
生奇疾經云石藥性悍信夫

石耳

韶州山崗多產石耳其生必於青石當大雪後石滋潤微
見日色則石生耳大者成片如苔蘚色碧綠望之如煙蓋

石之精英以寒而發其花爲雪草其葉爲石耳也石耳亦
微有蒂痕大小朶朶如花烹之面青紫如芙蓉底黑而皺
每當味爽擷取則肥見日則薄或且消化爲水或以爲苔
蘚之變或又曰凡青石以烈日輒出汗汗凝結則成石耳
青爲木氣故生石耳白石則否商之伊尹有言曰漢上石
耳蓋上古已珍之矣

石花

石花出厓州海港中三月採取過期卽成石瓊海有海花
石乃海中鹹沫所凝有似假山者花樹者人與鳥獸形者

初甚鮮翠久乃枯稿其狀若盤者名爲荔枝盤質如荔枝
之殼皺而紅紫以蓄金鯽魚甚善陽江海中有羊肚石大
如拳浮游水面以濯磨污垢亦善此二石皆水之質水之
渣滓所成若山之石則火之精華所成也

紫石英

火之精華所成者以紫石英爲最紫石英出東莞爆山大
如指頭小者如石榴子色純紫光明鮮艷廣人多以飾佩
帶器物亦堪服食此石填補下焦而走腎臟爲婦人煖子
宮壯胎娠治半產誠爲要藥有諺云增城雲母粉東莞紫

石英仙人所服餌往往得長生

雲母石

雲母其根爲陽起石亦火之精華也羅江之上多雲母石日照之寶光燁耀昔有羅辯者服之得仙騎白牛而去今化州白牛潭有石碓五六礫是其煉雲母石遺物云雲母石增城產者獨良何姑服之得成仙有詩云鳳凰雲母似天花鍊作芙蓉白雪芽笑殺狂遊勾漏令更從何處覓丹砂其煉如紅玉所以爲飴融之成水所以爲漿乃神仙之上餌也鳳臺何姑所居每朝旭初臨臺色光耀如霞一名

紅玉洞近有石髓流出如茯苓人采以爲餌可以辟穀云羅浮山多產雲核石其黃者出黃雲白者出白雲各以其色屑之調爲漿久服口能吞吐五色雲蓋亦雲之母也



粵中見聞卷十

地部七

九龍泉

泉在白雲山下昔安期生隱於白雲山中無泉有九童子見泉卽湧出故名九龍泉正德年間學士黃諫誤廣州水記謂城中井水九眼殊勝城外則雞爬井甘冽因名學士泉次則九龍泉泰泉次蒲澗簾泉次越井次雙井甜水巷井次諱諱水次洗白井次居士泉次藩司郡廨二井學士泉去九眼井五里石泉也今烹廟後峇者皆用之

南海石門東偏村中舊有泉水飲之輒令人貪名爲貪泉
晉元興元年廣州刺史吳諱隱之者行次貪泉酌而飲之
賦詩云古人云此水一飲懷千金試使夷齊飲終當不易
心葢任清操始終如一歸橐蕭然夫人劉氏僅存沉香一
片急索以投水後成沉香浦與貪泉對峙海濱焉連州五
溪水亦有一貪泉與在石門者爲二吾粵貪泉二而廉泉
獨一宜乎陸賈始至粵卽具數千金之裝捆載而西皆泉
之能使人易心而墨也嗟乎如隱之先哲豈易多得乎哉

貪泉

廉泉

東莞黃嶺之麓泉出石罅濶二丈餘深尺許味甘美宋紹
興間邑宰張公諱勳築亭甃石扁曰廉泉郭公應木銘云
方其如達湛然無滓孰窒其流躁急壅滯孰汨其坡利欲
欺蔽不競不貪君子是以仁者謂仁智者謂智

潮泉

韶州清溪驛東五里許有潮泉泉有雌雄雄大而雌小其
泉雄長則雌消每日三長三消初以雞鳴次午次酉消則
涓滴不流惟秋冬泉無消長乃有細水長流土人名曰潮

泉陽山城北六十里有潮泉其穴若井或枯涸彌年或一日十盈十竭似潮水焉始興城東四十里有泉源出江西龍南縣界月朔卽漲至晦卽減新興北厥村有井水泉突出高於他水尺餘平時澄澈可鑑至辰未則泉渾濁流出木屑灰塵等項良久如常人謂其皆與潮通也

豐湖二泉

惠州豐湖有二泉曰清醒曰古榕清醒在豐湖南姚坑泉口僅如盂日汲數十石不竭水比他泉稍重古榕在湖峯西塵迸出石隙甚芳冽清醒則甘然冬盡春初古榕泉味復與清醒埒清醒不變而古榕獨變亦異甚

壽泉

興寧城東二十里有石坎每大雨各坑濁水交流于坎中其水轉清味甘香人飲之多壽因名壽泉又舊程香縣梅峯下邑令曾芳鑿石得泉可却瘴癘狄青奏聞仁宗飛白御書賜名曾氏忠孝泉

瓊州雙泉

瓊州郡城東北有曰雙泉相去咫尺一甘一鹹其味各異又北郭三里有曰粟泉出石罅中甚甘泉底多銀沙星有

粟葉長青時時浮出粟米啖之香美凡佳泉多兌之所出
乃天地血脈之水最能養人山中石泉則天地精髓之水
坎之所出其味寒冽不甚養人此泉與大澤相通又含粟
米之氣有益於人乎何疑

海中淡泉

海中淡泉在新安七都大洋中者曰鰲泉在五都蚊州者
曰蚊州泉在陽江三丫港西水旁者曰三丫泉在欽州龍
門外者曰淡水灣泉在徐聞三墩者曰淡水泉在澄邁東
海港中者曰那陀泉在文昌七洲洋山大海中者亦曰淡

泉在陵水東大洋雙女嶼者曰淡水井皆不隨海而鹹者
也蓋天一之水上出而果行故淡淡者一陽之正味出於
坎之心浮於兌之面而不少變陽實於中故也

十郡溫泉

粵居離位五金八石相比而生五金之水寒八石之水熱
故咫尺間一寒一熱各異其多夏涼則以夏時火在天上
也多冬熱則以冬時火歸地中也廣郡新會有湯湖在城
西南百十里迤邐長溪中流一帶其熱如湯上下之流皆
冷香山城南三十五里雞拍村田壩中有熱池濶四丈餘

身中身
地音
深五尺潮長則沒潮退則見池水黃濁常熱如湯龍門溫
泉二一在縣西十里一在縣南六十里又鷓鴣石上熱水
潭隆冬可浴從化城東三十三里一溫泉旁有圓岡如毬
清遠灑江一湯塘有石如鑊泉出其中熱可熟物又一溫
泉在縣西善化鄉○始興靈水源有湯泉每霜雪時候其
氣上蒸高數丈生物投之須臾即熟又有四溫泉一出涼
源一出躍溪一出葫蘆洞一出清化○曲江東有湯泉每
霜雪時亦有氣上蒸能熟生物時見赤魚遊躍人不能獲
樂昌有溫泉三一山靈君山下以生物投之可熟一出縣

北之周山一出九峯山下四季嘗熱翁源有溫泉在縣北
桂竹崗與韶城通常有芝蔴浮出乳源縣西二十里有石
如長盤泉出其中溜涌如沸名天湯人多以香草雜投浴
之西二十五里又有小湯盤城西三十里有西田溫泉西
北二百二十里又有大坪溫泉乳源有溫泉十惟海岱一
源與榔木橋一泉熱不易探英德有熱水湖四一在潭頭
三在太平菴溪左皆湧沸如湯又湘陂村有圓水廣二百
步一邊煖一邊冷冷處清綠甚深煖處白而渾名除泉○
陽山城南十里龍阪灘上有泉常溫可浴○惠州城北有

三井相連其泉一冷一溫一熱博羅之白水山有二湧泉相去尺餘東泉熱西泉冷遊人以西泉解東泉乃可浴海豐有溫泉在縣西北鵝哺嶺下河源有溫泉六一在和溪一在黃沙一在熱水一在立溪一在黃田一在康禾長樂有溫泉六曰雞子嶂在縣東南三十里曰橫陂在縣東南五十里又六十里一曰下埠又七十里一曰排嶺又曰大渡在縣東百里曰嵩口在縣西百里興寧有溫泉三一在吉湖旁既泛湖潛復潛行地中白石竇湧出居人燂盥以爲常一出南墩又一出北墩尤熱又有一出縣南坵沙中

和平有溫泉三一在湯坊水一在馬塘江其一在泃頭者尤熱○潮陽有溫泉二一在新田山後深廣四五尺一在縣西坤栖山曰湯坑饒平縣東有盤石中通一竅出溫泉曰湯溪流入別溪者三入于海惠來城東二十里西坑之池水白石中沸出溫泉冬時尤熱平遠有溫泉在城東鐵鑛山側○陽江溫泉二一在北慣都官路南秋冬尤熱氣常蒸如霧一出蚘蛇岡人在炮牲與湯無異陽春溫泉二一在城東之南鄉方廣四丈深二尺香潔無硫磺氣一在城西北丹竹村廣三丈長四尺深半之恩平城南八十里

有溫泉三一在那吉岡一在雲立山蒼松怪石幽雅清麗
又一在仕崗之馬蹄岡○羅定有溫泉二一在平竇白龍
堡柏水坪一在雲際山麓濶二丈餘長三尺餘水常溫可
浴東安有熱泉在城西南之西山湧出不竭甚炎熱○電
白縣西三十里有冷水池池中溫泉噴出流至溪則觸石
生烟熱尤甚一二里猶蒸鬱不散其餘山谷亦有溫泉遙
見火雲蓬勃行者莫不汗流浹體信宜溫泉二一在譚峨
鄉一在縣城南半里化州有溫湯泉在城北古秦郡地爲
羅水之源石城北五十里有溫湯泉夏溫冬熱○靈山有

吐泉冬溫而夏涼○遂溪縣濶洲上有溫泉其黑坭可以
浣衣潔白如雪○瓊山有溫泉在縣南西黎都上十三峯
下澄邁有溫泉二一在縣西封平都田中曰南滾泉夏涼
冬溫一在縣西青嶺東曰涌艷溫泉臨高有冷熱泉在城
南百里發源討倫嶺其泉當中兩分冷熱文昌縣南五十
里多尋都有溫泉周百餘步冬夏常溫樂會有溫泉二一
在縣西上北偏鄉一在城南十五里嘉濂小河之側名溫
泉河昌化有水曲泉在縣南黎都四時常溫萬州西四十
里普禮村有溫泉五六所而西田涌者尤熱陵水西北五

十里亦有一溫泉崖州有溫泉在篋笏嶺下又州北三里
有熱水塘感恩有溫冷池在城東十一里當池中分一溫
一冷又城北七十里有溫湯泉夏涼冬溫疥癬浴之即愈
大凡溫泉乃神化所爲可療人疾痿瘵痲疴浸之則痊藉
其純陽之氣也

潮汐

天地之喘息一翕一張而潮汐之消長因之氣之張於地
也則水自北奔南而潮長張之極則水益南而潮平張極
而翕翕則水北還而潮消氣之張翕無停機故潮之消長

有常期至于小大早晚之異者卯酉之月陰陽之交也氣
以交而盛潮故大于餘月朔望之日天地之變也氣以變
而盛潮故大于餘日蓋時有交變氣有盛衰其氣機一與
月應月生明則潮初上月中則潮平月轉則潮漸退月末
則潮乾月與日會則潮隨月而會月與日對則潮隨月而
對故謂海潮應月理亦昭然若夫踏殘之水則天地餘氣
吸將盡而復出也春夏晝有踏殘晝之永也秋冬夜有踏
殘夜之永也永故餘氣復出也若夜短則汐水無踏殘晝
短則潮水無踏殘矣天下潮汐消長皆同惟粵海裏外其

水各異粵海之水邊大洋以北者清而紺邊大洋以南者碧而黑碧而黑者性勁味鹹鹹則有力舟入虎門則低五寸其水淡而無力也出虎門則高五寸其水鹹而有力也鹹能生火入夜則海水純丹火光萬里破浪乘風如千萬火山衝擊物擊之輒生火光水積厚卽純黑以鹹故兼碧色淡則黃白若鹹淡同流當中必有一直路兩色判然出澳門其水純黑至瓊海則藍其分界處水一藍一黑不相雜舟人謂之海吟文昌縣有分水江發源瓊山一水分兩溪左黑右白又始興縣城東有墨江其水出于翁源界色

黑如墨水中多魚味最美流二十里至官石都與瀆水合又流五里黑白判然抑更奇也

廣潮

廣州潮以朔日長至初四而消以望日長至十八而消謂之水頭以初四消至十四以十八消至二十九三十謂之水尾春夏水頭盛于晝秋冬盛于夜春夏水頭大秋冬水頭小漁歌云水頭魚多水尾魚少不如沓潮魚無大小番禺之鄉朝潮未消暮潮乘之駕以終風前後相蹙海水爲之沸溢是曰沓潮水重沓也當重沓時舊潮之勢微弱不

能進退魚去而復來故魚多而漁人喜也廣州裏海較大海潮遲數刻乃徑迅紆迴之別俗傳初一十五水上日午初九二十三水大牛歸欄實是不爽凡潮水兩邊落至三尺中間潮心乃高其白如雪坎中一陽之象也

瓊潮

瓊州潮每月不潮不汐二三日冬不潮不汐三四日八九月潮勢獨大夏至大于晝冬至大于夜二十五六潮長至朔而盛初三大盛後漸減十一二又長至望而盛十八大盛後又漸減潮汐消長天下皆同流惟瓊海兩岸東西異

流每南岸水流東而長則北岸水流西而消北岸水流東而長則南岸水流西而消同此一海兩岸異流彼逆此順然東流日僅廿四刻西流則計時有九又或數日不流蓋伏流也天妃廟碑言十六七八九四日伏流可渡至中流始有怒濤乃東西合流處所謂中洋合巢浪也過此可勿戒心遇風順則半日可渡瓊山北十里海口港與徐聞之海安接境卽濟渡處也

粵中見聞卷十一

地部八

九眼井

廣州井惟此最古南漢主嘗飲之號玉龍泉相傳趙佗所鑿其水重而味甘乃玉石之津液廣東通誌載佗飲此水肌體潤澤年百餘歲視聽不衰又曾投杯于井從石門浮出舟人得之以為神名越王井井廣丈餘有九孔文石為蓋在越王臺之下歌舞岡之陽汲者分縷而下不相抵觸人甚便之自漢至今咸沾趙佗遺澤焉又龍川趙佗故城

亦有九眼井水味甘冽一名趙佗井

月泉井

月井在廣州城內西南舊志月出則照映井底光熒澄徹與日泉井相望今聞在金華夫人廟神座下有巨石覆之夫人字金華少爲女巫不嫁溺死湖中數日不壞有異香卽有一黃沉女像浮出絕似夫人衆以爲水仙因祀之名其地曰仙湖祈子多驗婦女有謠云祈子金華多得白花三年兩孕離離成果粵俗祈子必祝花玉父母云白花男紅花女婚夕親戚送花大抵取花如桃李之義詩經以桃

李二物興男女二人桃夭言女也標梅言男也桃花紅而梅李之花皆白也

羅漢井

羅漢井在廣州城內光孝寺西廊卽古乾明井地古圖經云寺有訶子取此水和甘草煎之如乳之白而且甘香云

金沙井

三水胥江華山寺內宋嘉定間僧復菴鑿一井其泉甘香清冽名金沙井明嘉靖癸丑中秋水色變赤腥臭三日後大羅山賊流劫慘甚居民十存二三

石泉井

東莞城內南隅有井其泉甚清冽井上有一石隆起初僅盈尺後洗刷之巉巖錯列橫亘丈許峭壑玲瓏勢若雲水虹龍從旁挺出如爪如翼隱躍飛動鑿池環繞清泉洵為城內奇觀志載其石為鉢孟山

何仙姑井

井在增城會仙觀其深莫測水比他水獨重味清甘人多汲之仙姑去時脫履井上從井中潛出見於羅浮麻姑峯令人取其遺履有詩云已赴羣仙入紫微故鄉回首尚遲遲千年留取井邊履說與草堂仙子知蓋地道四通一竅可以往來人見為井不知乃洞天也

端州七井

包孝肅為端州守穿七井以便民城內五城外二其在西門外者曰龍鼎岡井民居環抱泉清滑甘為七井之最此郡城來脈山川之秀所發也大凡幽谿邃澗之水飲之消人肌體佳泉多在通都大邑土氣和平而巽風疏潔乃為萬竈所需食無患害包公此舉端州之人至今咸受其福江城婦女冒風雨以出汲在在皆然惠州城中亦無井民

皆汲東江飲之堪輿家謂惠城乃飛鵝之地不可穿井以傷鵝背此說甚謬然惠州府與歸善縣城地皆鹹不可以井惟郡解一井可汲而飲云

官井

樂昌城東南百步有湧泉數穴味甘冽名曰官井上有古榕數株垂陰茂密人家列居其旁不用繙汲家給戶足則流入一小溪溪之水為其所奪濁而使清輕而使重凡井水從地脈遠來者為上此天然美泉也古之為井者底以黑鉛鎮以丹砂使長得純陽之氣以補泉之不足焉

亞姑井

羅定界石村有東西二井萬曆時村中有婦善淫人或犯其小姑小姑沉東井而死婦慚悔亦沉于西井今東井水甚清居人汲飲曰亞姑井西井水則渾濁謠云水不自清以姑而清水不自濁以嫂而濁

綠珠井

博白縣本高涼白州東粵之地其西雙角山下有梁氏綠珠故宅宅旁一井七孔水極清名綠珠井山下人生女多汲此水洗之其井汲飲者生女必美土人以巨石塞井一

粵中見聞 地部 卷之三
孔女絕美者亦捐一竅其村名綠蘿以比苧蘿村焉綠珠
不僅貌美且能詩有懊儂歌云綠布澀難縫令儂十指穿
黃牛細犢車遊戲出孟津今雙角山下及梧州皆有綠珠
祠婦女多陳俎豆綠珠又善吹簫簫譜舊存祠中鄺湛若
常手錄以歸有詩云雲里玉環妃子井綠蘿金谷懊儂村
霓裳歛散華清舞玉簫難招博白魂妃子井在容縣雲凌
里水最冷冽飲之美姿容旁多香草容縣又有綠珠江詩
云綠珠江水綠人向鏡中留金谷知誰似朔風見亦愁朔
風石崇妾也有怨詩云春華誰不美卒傷秋落時突烟還

自低鄙退豈所期桂芳嗟亦蠹失愛在蛾眉坐見芳時歇
憔悴空自嗤

貴穀坑

增城之正果有一坑茂林修竹間有細泉涓涓流出鄉人
云歲穀賤則泉流而下穀貴則泉流而上因名之曰貴穀
坑又清遠有一坑在金釵灣上坑水流出無定謠云米貴
水流朱溪岸米賤水流綠林塘觀此兩水豐凶故有定歟

龍王坑

仁化鵬風山畔有龍王坑其水溉田千餘畝霽則小流旱

則大流天久無雨雲自其坑水面騰至山頂雨即降南雄
龍罩水下有深潭雨久響則晴晴久響則雨廣寧縣石澗
山泉自竇出旱則聲聞數里雨則否瓊山縣博落溪中有
大石橫亘曰銅銚石下有六大巖水注其中有聲旱聞之
則雨雨聞之則晴澄邁縣南王家都有東選泉流瀉將三
丈餘朝響則雨暮響則晴此皆水之異也

流杯池

從化之北四十里一泉自山巔飛下分爲兩帶上下凡二
級其深處滙爲淵潭不可測淺者流離四出引之可以浮

觴增城張老巖其石版斜鋪十餘丈一水從石罅中流縈
紆百折遊人每以小石障下流兩兩夾水而坐使人酌杯
酒置上流聽浮所至取而飲之然有不得飲者有一再飲
者有杯流至前忽復流而之他者有順流而下忽復旋迴
而上者譁然爭飲相歡以笑英德大慶山之右泉流盤曲
可以浮觴亦名流杯池

越溪

廣城東北五里有越溪會東溪至北山下爲甘溪唐節度
使盧鈞疏鑿以通舟楫葺亭溪畔爲蹈青遊覽之所旁多

木綿刺桐南漢劉鋹廣爲甘泉苑卽今薛薛水也昔有人於甘溪割九節菖蒲大雨水漂去其後得諸靈洲水上始知溪與海通云

銀溪

大埔縣西七十里一銀溪產魚不腥以其水澣衣不用粉漿自然皓白謠云水有銀光是月華故曰銀溪

香溪

有人自東莞石龍得一小水潑洄於斷峽深林之間三日而至羅浮舍舟八里則冲虛觀一焉從來遊羅浮者而東

莞而增城而博羅皆由陸路以入未有蕩槳溯流竟可達朱明之洞者也然此水無名以山中貶香屑者時時駕筏往來因名之曰香溪以爲入羅浮山奇道

鱷溪

潮州郡城東一溪有鱷魚身黃色四足修尾狀如鼉舉止趨疾口森鋸齒常爲人害鹿行崖上羣鱷嗚吼鹿怖墮崖鱷蠶食之韓昌黎爲潮州刺史作文驅之風雷大震鱷西徙六十里後仍爲害宋代陳公堯佐判潮州有婦人赴告鱷魚食其子公命二吏駕舟操網往捕果得鱷魚戮之鱷

性暴非網可得當時咸服其神乃鱷害終弗能除後有刺
史以毒法殺之鱷害乃絕考周禮秋官壺涿氏之職曰掌
除水蟲以瓦鼓毆之永樂中潞陂塘壞漂沒盧舍官賦置
缺朝遣使者治之治輒壞居民告曰水有怪物穴於塘澳
土石難施必殺怪乃能治使者無計殺怪上遣夏公諱元
吉往至卽命具舟數百以載焚石布塘上下令曰聞鼓聲
齊下焚石於是兩岸擊鼓競投焚石急散舟避之須臾波
濤狂沸聲震火赤有物若龜焦爛仰浮水面怪絕而塘成
韓昌黎若循周禮以夏公之法殺鱷奚用文爲

甘竹灘

順德獅嶺之南甘竹灘凡灘水皆一流而甘竹灘兩流潮
長則水滿而下灘潮消則乾而上灘諺曰水消水上灘水
長水下灘是兩流也蓋潮自灘入汝自灘出舟行者每紆
道象山之陰以避之名偷洋濬龍門縣溪灘之極險者其
土人則名之曰濼有曰濼雙十二濼有曰曰水濼十二濼
可比浙江之五泄樂昌六瀧可比福建之九龍舟子歌云
寧上十九龍莫上一六瀧瓊人呼水爲浦如浦一浦二浦
滾泉浦白江之類浦之稱惟瓊獨有豈以瓊在天下之南

名水多以瀧者其猶曰南之水耶

六瀧

樂昌六瀧其水源出桂陽王禽山入臨武南流合瀘水冷君之水激爲大瀧有六處最險一曰寒瀧濤風沫雪凜冽如深冬舟出沒者衣盡濕如裸而洒凍不可忍上有廟祀桂陽太守周昕報疏鑿之功也廟左祀昌黎韓愈一曰金瀧其崖昔爲雷擊傾裂數百丈頽波所入衆壑硤衝嘗有金銀光怪一曰白茫瀧一曰垂瀧懸洪百餘仞瀝爲巨潭洶漚騰沸望之茫洋一曰梅瀧上多梅樹有白猿旦夕吟

嘯一曰腰瀧言在瀧之腰也舟下勢如劈箭直入九淵離巨石常一髮許或路折巖竇則山液滴瀝陰濕毒淫令人凄神寒魄自寒瀧至此舟上者與石爭下與水爭與石爭者勢在篙與水爭者勢在舵其可爲力者人半之不可爲力者天亦半之瀧口有鵝公石在水中險若淫豫過此乃敢泊舟瀧口東岸有趙佗古城佗昔自王首築此城以扼楚塞瀧水至縣西北三十里縣西門曰西瀧其東曰東川南曰武水縣南有龜峯橫當水口潑洄倒流作樂邑關鍵

白鵝潭

珠江上流二里深潭中每大風雨見有白鵝浮出則舟船多壞順治丙申五月初二白鵝出遊波面狀似小艇時無風雨舟經潭者皆見之昔黃蕭養作亂白鵝爲之先導云

金牛潭

增城別情州南十五里有一潭晉時漁人常見一金牛出水蹲石上義熙中縣民張安釣于潭之石上躡得金索大如指長數十尋牽之不已俄有物從水中引之力不能禁以刀扣斷僅得數尺遂致大富後有周靈甫亦好釣見金牛寢伏石上旁有金索往揜之得二丈許遂以財雄爲江

南都尉又清遠峽前左有一潭秦時崑崙貢犀牛帶金索走入潭中晉代有姓羅者釣潭收綸得金索曳之有犀牛出掣斷其索僅得一尺云

賭婦潭

潭在龍門蓼溪水口昔有童男女戲賭各持竹一邊從上流擲下云兩竹相合卽爲夫婦至下流觀之竹果相合如生遂成夫婦故名潭曰賭婦潭潭上竹林名媒竹又博羅縣蘇村昔有一嫗偕女採薪衆憩石上石臨深淵嫗謂衆曰有能從此下者吾以女妻之俄一少年騰身而躍浮身

而上如履平地次日迎女其翁不肯令少年截竹長尺許
剖爲二從石上投其一於淵移時再投其一翁曰若二竹
合流爲一卽以婦汝頃之風起水湧流泊中洲合爲完竹
翁曰此天也遂成婚焉因名其洲曰合竹洲石曰賭婦石
雙女湖
東莞城東七十里有湖昔有兩女溺死湖中今每晴霽有
雙鯉出沒陰晦或見兩女乘舟往來湖中又百餘里有織
女湖湖中多支機石

黃塘湖

肇慶仙掌峯下有一湖曰黃塘相連數塘爲一濶百餘頃
野生芰荷菱茨之類甚繁夏月花香馥郁遊人心曠神怡
以水深蓮莖長至二丈有棹歌云一丈蓮莖二丈花枝枝
高過釣魚槎又云蓮花二丈穿蓮葉莖葉雖長不及花

西湖

粵中有三西湖惠州歸善一潮州海陽一雷州遂溪一惟
惠州西湖獨稱勝景湖在惠州西廣袤十餘里橫槎之水
自西北注焉簾洞之水自西南注焉湖中之利弗禁魚鱉
菱荷蓴菜之屬普施于民且豐山自西逸邇而止于湖又

曰豐湖裏外分三堤間之每堤俱長里許湖水頗高注江
 如建甌恃二堤以為蓄洩故三堤歲必修築湖有橋六曲
 曲相通中有漱玉灘點翠洲明月灣雜花島歸雲洞諸勝
 惠州又有同湖瀾茫數十餘里春夏水濶天空一望無際
 冬月水落魚蝦窩聚土人利之

