

於門首執椎以擊鬼好怪者便傳會說鍾馗能
 啖鬼畫士又作鍾馗元夕出遊圖又作鍾馗嫁
 妹圖訛之又訛矣文人又戲作鍾馗傳言鍾馗
 爲開元進士明皇夢見命工畫之尤爲無稽按
 孫述張說文集有謝賜鍾馗畫表先於開元久
 矣亦如石敢當本惡就章中虛擬人名本無其
 人也俗立石於門書泰山石敢當文人亦作石
 敢當傳虛辭戲說也昧者相傳久之便謂真有
 其人矣

又

蘇易簡作文房四譜云號州歲貢鍾馗二十枚
 未知鍾馗得號之由也慎按硯以鍾馗各卽考
 工記終葵大圭之義蓋硯形如大圭爾蘇公豈
 不讀考工記者蓋亦未之審思精考乎

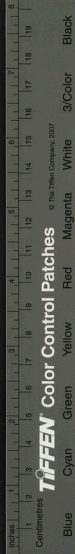
陳心叙曰鍾馗武德中應舉不第觸堦死后
 見夢明皇曰臣終南進士鍾馗願除天下虛
 耗之孽事見逸史唐書不載或云北史堯暄
 字辟邪本名鍾葵馗葵音同見續博物志又



按周禮考工記云大圭首終葵注云終葵椎也正韻云葵亦作桮楊子卮言卽以鍾馗之訛本於此似無確據若以字音相同則左傳殷人七族有終葵氏爾雅釋草篇有終葵中馗二草名豈可曲引爲證或云鍾馗當作終夔謂六書本義終有窮極畢死之義古文夔一作馗集韻馗夔逵曠通用夔山谷孔叢子所謂土石之性夔罔兩是也窮治邪鬼故稱終夔耳此亦意撰也若然則作鍾馗亦可鍾

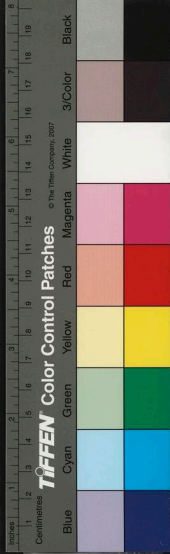
有收聚之義何必改鍾爲終俗繪鍾馗執鬼以衛宅韻府云鍾馗鬼名非也又按孫逖張說文集有謝賜鍾馗畫表則鍾馗之名不始於開元時矣

麟按鍾馗之名當起於六朝蓋習俗相傳鬼神名號固有不可致詰者必求其人出處以實之非穿鑿則附會耳楊謂鍾馗傳爲文人戲作最爲卓識其謂大圭之首爲終葵者本以起下文晉宋間人名終葵後因人名而訛



爲鍾馗非卽以大圭之首爲鍾馗所本也名
疑謂無確據而引左傳爾雅以駁之似未深
會揚意然楊亦本金石錄堯暄字辟邪之說
而堯暄乃北朝元魏人非晉宋人也又暄本
名鍾馗而以辟邪爲字辟邪固啖鬼之訛所
自出求之鍾葵義了不相關又安知堯暄本
名非出於左傳爾雅而出於考工耶凡此類
俱荒忽誕泄起自閭閻匪若本諸史傳記志
者雖瑣屑隱微有考必得也用修心叔俱以

鍾馗不始開元時第據孫逖張說謝表言余
考鍾馗傳明皇因得夢而召吳道子圖其形
正與孫張二子同時蓋文士因謝表有之而
戲作此傳以爲明皇時也傳中本稱武德進
士楊以爲開元亦誤宣和畫譜楊棐傳下稱
六朝古碣有鍾馗字則不但始開元亦不
始武德矣余意鍾馗之說必漢魏以來有之
如神荼鬱壘之屬載記偶亡無從考訂後人
但見孫張謝表而戲作此傳世遂以爲開元



人不必深致辯也

畫家鍾馗嫁妹圖亦有因沈氏筆談云歲首
畫鍾馗於門不知起自何時皇祐中金陵發
一塚有石誌乃宋宗慤母鄭夫人宗慤有妹
名鍾馗則知鍾馗之說亦遠矣按沈說最似
可笑豈有婦人名鍾馗卽以爲啖鬼之鍾馗
耶第六朝人好用佛家語及鬼神名以爲小
字或當時已有此畫因以名其女子亦未可
知

如柳達摩蕭
詩之屬

或因婦人貌陋而以鍾馗名

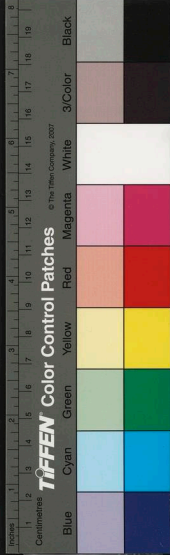
之亦未可知

今俗稱女子陋
者尚有斯稱

然則存中所引

石誌意蓋以鍾馗之名其傳在六朝之前非
以婦人名鍾馗卽以爲世所畫鍾馗張本也
存中負能考訂而此竟缺焉豈亦以無確證
耶乃畫家所傳鍾馗嫁妹必因此而譌矣
董造
畫跋亦以鍾馗
爲唐人俱誤

續考比史及魏書堯暄傳暄字辟邪上黨長
子人本名鍾葵後賜名暄聰了美容貌以武
功至大司農云云然則暄名正作鍾非終也



少室山房

暄以美容貌宗氏以婦人而竝得鍾馗之稱
可謂枉濫無辜考暄在魏文時而宗慈當梁
世其時相去頗不遠固宜為兄妹耳聞者噴
飯大噱

按暄本名鍾葵而以辟邪為字辟邪於暄字
義既絕不相蒙於葵義又了不相涉則所謂
辟邪何指也金石錄徒見名鍾葵而有辟邪
之字便以為啖鬼之說所自起後人求之弗
得惟此說僅似可信故靡然從之即不以暄

為鍾馗鮮不以鍾馗之譌本此亡疑余始亦
大以為然及閱事物紀原引沈存中說又取
沈說反覆之而意宗妹之名本於鍾馗而得
又取魏書反覆之而疑堯暄之字若於鍾馗
有連者因豁然大悟曰鍾馗之說蓋自六朝
之前固已有之流傳執鬼非一日矣堯暄之
本名鍾葵宗氏之妹名鍾馗皆即以鬼神為
名故暄名鍾葵而字辟邪者即取鍾馗能驅
邪辟耗之意後人既不得鍾馗出處見暄名

少室山房

華嚴經乙部

范林孝山四

六三



鍾葵又有辟邪之字反以世傳鍾馗為出於此豈不甚垂舛哉余久畜茲疑未能解脫一旦參會羣籍不覺洞然信古今事方冊第存亡弗可究也研名鍾馗或如今研上所刻魁斗之形楊以研形如圭當之亦大附會胡不云如椎耶附笑

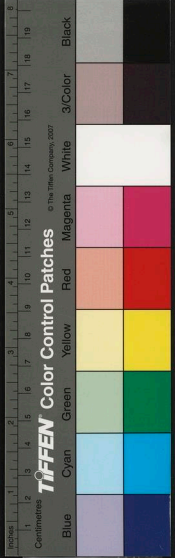
續讀龍舒淨土文有唐人張鍾馗蓋亦借鬼神為名若堯暄及宗慙妹彼此互證益信余所見不誣不爾則鍾馗一見武德開元際豈復襲此人名耶堯暄舊名馗作葵當是音同致訛不必深辯

書解

古書解者多失其義遂害於理尚書注怪石之貢以為可怪之石若後世靈璧太湖嵌空玲瓏以供戲玩是禹為牛僧孺米元章也

牛僧孺不聞有好石事李德裕平泉醒酒石恐楊因牛李誤舉之俟考

錦繖夫人



馮寶妻洗氏封石龍夫人戰則錦繖寶臆至老未嘗敗年八十而終智勇福三者全矣古今女將第一人也綉旗女將與李全戰者見金史可對錦繖夫人

綉旗女將見宋史李全傳止云綉旗女將馬上衝擊未審何人此云金史考李全未嘗降金當是楊誤洗氏六朝人見史鑑綱目等書婦人知大義者不止備智勇福也

鏡殿

唐高宗造鏡殿武后意也四壁皆安鏡爲白晝秘戲之需帝一日獨坐其中劉仁軌奏事入驚走下階曰天無二日土無二王臣見四壁有數天子不祥莫大焉帝立命剔去后聞之不悅帝崩后復建之楊廉夫詩鏡殿青春秘戲多玉肌相照影相摩六郎酣戰明空笑隊隊鴛鴦漾淥波

按此本隋煬故事迷樓記帝設銅屏四周殿上白晝與宮人戲樂織毫皆入屏中高宗時



武墨用事中外謂之二聖劉仁軌蓋假此以
諷故武聞之不悅也老鐵詩六郎謂昌宗明
空卽墨字耳

春宵秘戲圖

徐陵與周弘讓書歸來天目得肆閒居差有美
玉之俱仙非無孟光之同隱優遊俯仰極素女
之經文升降虛盈盡軒皇之圖勢則宋人畫苑
春宵秘戲圖有自來矣張平子樂府素女爲我
師天老教軒皇柳又古矣

按漢書藝文志有黃帝養陽方二十六卷堯
舜陰道二十三卷容成陰道廿六卷務成子
陰道二十二卷湯盤庚陰道二十卷天老禊
子陰道二十五卷天一陰道二十四卷三家
內房有子方十七卷張衡同聲歌天老教軒
皇蓋出於此後世房中淫邪之說其來遠矣
郎仁寶云漢成畫紂踞姐已於屏此春畫所
自始也

凡房中稱帝王皆假託者然足見其來
之遠秦漢已然矣

周昉畫



坡詩書生老眼省見稀畫圖但恠周昉肥畫譜亦言周昉畫美人多肥蓋當時宮禁貴戚所尚予謂不然觀楚辭云豐肉微骨調以娛又云豐肉微骨體便娟便是留佳麗之譜與畫工也不

豐一色體體骨不微田家新婦耳

屢歌用脩論色似左袒豐腴者亦自得此中真趣他日與陸子淵論書又有不豐不豔之說其意居然可觀第周生馳譽丹青正當開寶後先是玉環以豐腴傾動六宮號秦諸姊

妹繼用體貌親幸宮禁貴戚習以相高積漸入於繪工之筆畫譜所云非無謂也東坡書尚肥於畫家宜有此論余雖不及覩朝雲知其必以肌勝矣附笑

清溪五曲

琴曆云琴曲有蔡氏五弄遊春淥水幽居坐愁秋思竝宮調也蔡氏雅好琴道嘉平初入清溪訪鬼谷先生所居山有五曲一曲製一弄山之東曲常有仙人遊故作遊春弄南曲有澗冬夏



常淥故作淥水弄中曲卽鬼谷子所居深遠岑
寂故作幽居弄比曲高巖猿鳥所集故作坐愁
弄西曲灌木吟秋故作秋思弄曲成出示馬融
融甚異之

坐客叢書嘗載此說亦失於辯正楊復引之

而無所發明豈其以為實耶

清溪千仞餘乃
郭璞遊仙詩魏

晉前無此
說不必辯

琴譜所傳曲此類彌衆琴曆今不傳此亦載
於類書者有名而無曲若今琴譜五弄曲又

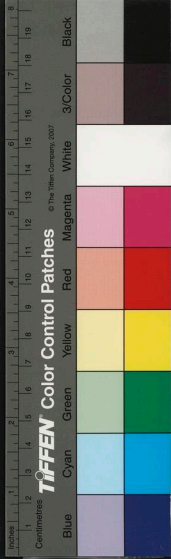
偽之偽也

張僧繇

吳道子始見張僧繇畫曰浪得名耳已而坐臥
其下三日不能去庾翼初不服逸必有家雞野
鷺之論後乃以為伯英再生蓋絕藝必審觀而
後論定也

此間立本事非吳生也書家亦有酷類茲事
者楊引庾翼不甚切何若歐陽率更觀索靖

碑耶

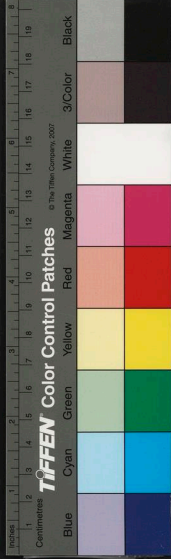


豹文鼠

郭璞爾雅序豹鼠旣辯其業益顯注漢武帝時謂孝廉郎終軍旣辯豹文鼠人服其博物爭相傳授爾雅之業又摯虞三輔決錄云竇攸舉孝廉郎光武大會靈臺得鼠如豹文以問羣臣莫有知者攸對曰鼯鼠也見爾雅詔案密書如攸言賜帛百疋此事蓋兩見

野客叢書云郭璞注爾雅謂豹文鼯鼠漢武帝時得此孝廉郎終軍知之賜絹百匹其後

如崔嵬佷劉士玄之徒皆知其說唐藝文類聚亦云終軍知豹文鼯鼠武帝賜絹百匹僕考前漢諸書不聞終軍有此事讀後漢竇攸家傳光武得豹文之鼠問羣臣莫知之惟竇攸曰此鼯鼠也見爾雅驗之果然賜絹百匹是以徐陵謝啓曰雖賈逵之頌神爵竇攸之對鼯鼠方其寵錫獨有光前得非卽此事而誤以爲終軍乎摯虞三輔決錄亦謂竇攸按此事兩見雖王伯厚亦未能定其是非惟



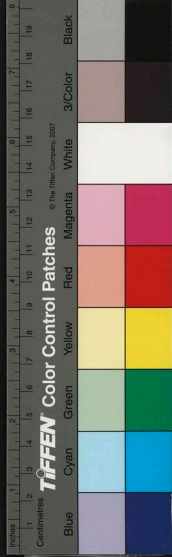
叢書此辯甚明余考終軍傳誠無此事但兩漢書或他有未盡讀者故引之以質諸精洽之

六幺

古之六博卽今骰子也晉謝艾傳梟者邀也六博得邀者勝是知梟卽骰子之幺也曲名有六幺序義取六博之采

六博者投六箸行六碁古詩仙人攬六博其時未有骰子也骰子常在魏晉間與握槊相

先後古云起自陳思不必盡然疑漢以前未有也六朝盛習樗蒲以五木行之其采曰盧曰雉曰捷曰梟其制如銀杏仁僅二面程氏演繁露考訂最爲精詳儼然六朝遺制在目其彩初無幺二三四五六等稱今乃以梟爲幺實所未諭且五木止用木五枚故曰五木詎得六彩之幺耶晉書謝艾無傳附見張重華傳中古投於制不可知今制未有以幺爲勝者顧所值何如耳非若盧雉類有定程也



演繁露曰經之臬名甚多鄧艾曰六博得臬者勝此艾因牙上有臬安衆之言耳麟按演繁露論盧雉最爲精詳獨臬不審何采考六代諸人擲五木但呼盧而臬之勝敵獨見艾傳未足徵也

鄧當作謝程誤

碧雞漫志云六么一名綠腰元徵之琵琶歌云逶迤彈得六么徹霜刀破竹無殘節沈亞之歌者乘記云合韻奏腰又誌盧金蘭墓云爲綠腰玉樹之舞唐史吐蕃傳云奏涼州胡

渭綠腰雜曲段安節琵琶錄云綠腰本錄要也樂工進曲上令錄其要者白樂天楊柳枝詞云六么水調家家唱白雪梅花處處吹又聽歌六絕句內樂世一篇云管急絃繁拍漸稠綠腰宛轉曲終頭誠知樂世聲聲樂老病人軀未免愁注云樂世一名六么王建宮詞云琵琶先抹六么頭故知唐人以腰作么惟樂天與王建耳或云此曲指無過六者故曰六么至樂天又獨謂之樂世他書不見也青



箱雜記云曲有六么者卽霓裳羽衣之曲按霓裳羽衣曲乃宮調與此曲了不相關士大夫論議當思誦之未詳率然而發事與理違幸有正之者不過如聚訟耳若無人攻擊後世隨此嘖嘖或遺禍於天下樂曲不足道也按此說則六么本綠腰之譌篇末數言恍若預爲楊發者錄之

小梁州

賈逵曰梁米出於蜀漢香美愈於諸梁號曰竹根黃梁州得名以此秦地之西燉煌之間亦產梁米土沃類蜀號小梁州曲名有小梁州爲西音也

梁州本邊境唐人寫其意爲絕句歌之故號小梁州凡稱小曲各中例有此字今必求出處以梁米當之則小伊州豈亦稍名耶

筆叢

續乙部 藝林學山四

筆叢續乙部 藝林學山四

十五

終



聖山房

不自名甲
今必末出

筆叢

續乙部 藝林亭山五

東越 胡應麟 明瑞 著

新都 江湛然 清臣 輯

澱水 趙鳳城 文鎮 校

孟子注 譚施

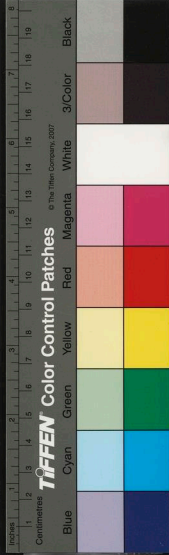
孟子注疏非禮之禮注云陳質娶妻而長拜之
西子蒙不潔注云西施越之美女過市欲見者
先輸金錢一文此二事不見於他書若質者古

聖山房

筆叢續乙部 藝林亭山五

一

國立中央圖書館 國家圖書館 國家圖書館 國家圖書館



聖山房

今必求

筆叢

續乙部 藝林亭山五

東越 胡應麟 明瑞 著

新都 江湛然 清臣 輯

澱水 趙鳳城 文鎮 校

孟子注 譚施

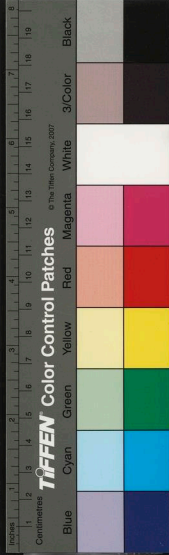
孟子注疏非禮之禮注云陳質娶妻而長拜之
西子蒙不潔注云西施越之美女過市欲見者
先輸金錢一文此二事不見於他書若質者古

聖山房

筆叢續乙部 藝林亭山五

一

國立中央圖書館 國家圖書館 國家圖書館 國家圖書館



今畏內之最若西施事尤可笑亦後世搖錢樹之比也

長字當讀爲長少之長凡年長禮當拜妻長則無拜之理故曰非禮之禮也不然人長拜其妻尚可言禮哉用修以爲古今畏內之最當是誤讀長短之長耳且古今畏內更有劇甚者質之拜妻詎足當首席耶

錢樹出唐小說某伎女死

其子謂母云阿母錢樹子餉矣

隋志孟子有鄭玄注七卷劉熙注七卷蔡母

遂注九卷通考竝無之蓋宋世皆亡惟趙岐注存今人亦罕讀矣

又丹鉛錄載馮婦章句讀云善搏虎卒爲善

向士則之句

野有衆逐虎云云按此說士字

前後相應文理暢然過前人所定者不可沒也并錄之

二唐書

五代時劉昫所修唐書因宋祁歐陽修重修遂有新舊唐書之名舊唐書人罕傳故不知其優



劣近南園張公漫錄以舊書證新書之謬良快
人意歐爲宋一代文人劉乃五代不以文名者
所著絕懸如此今載二書之文於左

歐爲宋以下論十事

說要

南園漫錄滇人張志淳撰張含父也又有續
錄十卷家君宦滇俱得之余遍閱絕無論唐
書語蓋用修成滇日或相討覈則有之余謂
二書得失猶齊楚魯衛與其爲舊史之猥亡
寧爲新史之僻也

十事要說舊唐書所無見吳兢昇平源所述
晦伯辯已明若新唐書乃例傳中語傳皆宋
撰而蔽責於歐陽何也

櫛柄

張無垢云櫛柄入手則改頭換面隨宜說去今
講學者悉用此語而不知所自出也

宗杲謂張無垢云門下旣得此櫛柄可改頭
換面說向儒家用修亦未知張語所自出也

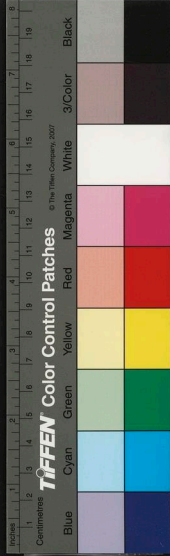
紫電清霜



三國典略曰蕭明與王僧辯書凡諸部曲竝使
招攜赴投戎行前後雲集霜戈電戟無非武庫
之兵龍甲犀渠皆是雲臺之仗唐王勃滕王閣
序紫電清霜王將軍之武庫正用此事以十四
歲之童子曾中萬卷千載之下宿儒猶不能知
其出處豈非間世奇才杜子美韓退之極其推
服良有以也使勃與杜韓竝世對壘恐地上老
驥不能追雲中俊鵬後生之指點流傳妄哉
此等語皆用修天偏處子安誠俊才第此文

之工詎在此事杜陵用事之妙絕出于古卽
子安生開元間亦當退舍何以云不能追也
都緣四字稍僻楊讀六朝人語偶得之便自
手舞足蹈亦子安有緣耳

三國典略丘悅撰以江南關中鄴下爲三國
此蕭明與僧辯書蓋卽蕭淵明唐人避神堯
諱也子安天才獨步唐初入盛唐似過右丞
而遠韻不及終是弱於李杜若其學術殊有
足稱非浮華士也見史



晁公武讀書志

晁公武讀書志載人名地里多誤如云李太白為山東人不知樂府所序謂太白攜妓遊山慕謝安之風自稱東山李白杜工部因有汝與東山李白好之句而俗士不知倒之為山東也太白之生則在蜀本其胄則在隴西與山東風馬之不相及也又以張唐英與張君房合為一人尤可嘆張君房太宗時人唐英乃商英之兄字次功蜀之新津人何得為一人乎其疏略如此

太白余別有辯唐英君房誠失之乃陳氏遺論耳然卽此便謂晁氏多誤是放飯流餽而譏人齒決也

楊統以太白為蜀人故凡謂白非蜀產者必較其拮擊晁不幸

適當

劉向七略別錄阮孝緒母喪書錄近世俱不傳獨晁全編載文獻通考所持論甚有可觀楊似未深考者博雅士自能識之

紫電清霜凡語也子安幸而合於楊故凡語而劇賞唐英君房小失也公武不幸異於楊



故小失而大譏皆非平心易氣之道也

隨兕科雉

呂氏春秋楚莊王獵於雲夢射隨兕而獲之說苑亦載此事而以隨兕爲科雉何子元餘冬緒錄云隨兕科雉不見他書今人亦無有識之者余謂子元但求之書而不求之悟也隨兕者隨母之兕科雉者甫出科之雉豈有別物哉

按楊說皆臆度未必然果爾則商羊卽盤庚之羊孔雀卽尼父之雀耶諸書皆秦漢人撰

必自有此獸非若六朝唐人造作名義如銑溪玉格之類也

又丹鉛總錄二十五卷云晏子春秋殺科雉者不出三月呂氏春秋亦載此事科雉作隨兕按科雉方乳也隨兕亦謂兕初生隨牝母者注乃謂二兕相隨何其謬耶

此又以說苑爲晏子春秋夫子母可爲隨則二兕亦可爲隨且安知二兕之云非卽子母二兕也



少室山房
書稱殺隨兇不出三月既能爲人禍福必爰
居羅刹之屬非恒有物也此類無他注釋可
考與其鑿也毋寧闕之果子母相隨不可殺
則昔人射斷腸之猿行青峽之術者詎無一
禍福耶

許渾

唐詩至許渾淺陋極矣而俗喜傳之至今不廢
高棟編唐詩品彙取至百餘首甚矣棟之無目
也棟不足言而楊仲弘選唐音自謂詳於盛唐
而略於晚唐不知渾乃晚唐之尤下者而取之
極多仲弘之賞鑒亦羊質而虎皮乎陳后山云
近世無高學舉俗愛許渾斯卓識矣孫光憲云
許渾詩李遠賦不如不做當時已有公論惜乎
伯謙輩之情於此也

丁卯詩淺陋誠有之而後語亦自不減在晚
唐較錚錚廷禮品彙博采唐詩固不得盡廢
也至正聲則渾之近體無復一篇意可見矣
用修不詳考第據方回律髓之語而駁譏之



非通論也楊載仲弘詩名元世選唐音者自是楊士弘字伯謙合而為一果有目者耶又按稱渾詩遠賦不如不作乃唐人語下復云非謂不工謂無益風教耳則唐人固匪論其詩也

無已學杜與許絕不同言自應爾然亦趁渾字韻不然區區一丁卯何苦發此機耶

方引陳詩

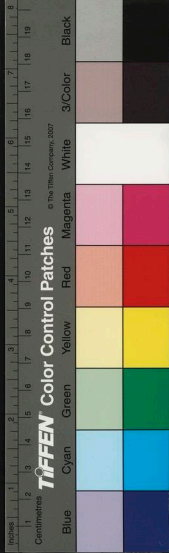
作渾云學許渾

許渾詩

劉巨濟收許渾手書詩湘潭雲盡暮烟出今本烟作山細思之烟字為勝

山字勝烟字非也雲盡而山出語意自然易以烟不贅乎觀下句對巴蜀雪消春水來氣脉可見即烟字果渾手書吾弗許也

方萬里評下句最佳上句不及亦非是然總之晚唐境界耳渾烏絲欄手書詩見海岳書史米顛盛稱之世遂亡一知者古人遺迹泯沒不傳何限惜哉



坡詩

東坡春事闌刪芳草歇或疑歇字似越韵非也
唐劉瑤詩瑤草歇芳心耿耿傳奇女郎王真真
詩燕拆鶯離芳草歇皆有出處一字不苟如此
芳草亦未歇謝康樂詩也坡當祖此楊所引
誤

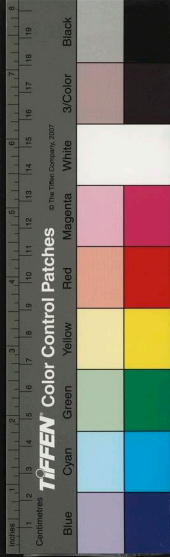
詩句相犯

徐鉉鄰舍詩壁隙透燈光籬根分井口而梅聖
俞云井泉分地脉砧杵共秋聲

井泉分地脉砧杵共秋聲正鉉詩上聯乃梅
作也

凌敵臺詩

許渾凌敵臺詩曰宋祖凌敵樂未回三千歌舞
宿層臺此宋祖乃劉裕也南史稱宋祖清簡寡
欲儉於布素嬪御至少嘗得姚興從女有盛寵
頗廢事謝晦微諫即時遣出安得有三千歌舞
之事也審如此則是石勒之鄴宮煬帝之江都
矣渾非有意於誣前代但胷中無學目不觀書



徒弄聲律以僥倖一第機關用之既熟不覺於懷古之作亦發之而後之淺學如楊仲弘高棅郝天挺之徒選以為警策故至今不廢耳

此本瀛奎律髓語楊剽以劇罵郢州耳丁卯詩誠為解弱其佳處亦何可掩如殘雲歸太華疎雨過中條樹色連關迴河聲入海遙楸梧遠近千官冢禾黍高低六代宮山翠萬重當檻出水光千里抱城來夜戰桑乾北秦兵半不歸朝來有鄉信猶自寄征衣勞歌一曲

解行舟紅葉青山水急流日暮酒醒人已遠滿天風雨下西樓之類選唐詩者可盡遺乎高廷禮品彙以渾為正變之首而正聲則但錄絕句數篇此深合取舍之宜非楊所也

詩人語豈可以事實拘用修引程泰之論上林賦似得此意者今欲罵郢州則又主方萬

里之言何謂耶

此詩佳句如湘潭雲盡暮山出巴蜀雪消春水來雖晚唐

格調而清新自得未易輕也

選唐音者楊士弘選鼓吹者元好問用修自



以工考訂饒問學而仲弘天挺屢以無辜遭

劇詆不亦冤哉

論鄂州得失者顧華玉王敬美最當見唐音評點藝圃類

餘余非右許以楊語太過中耳

估客樂

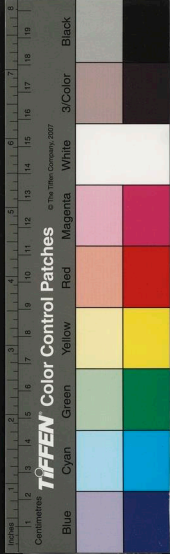
估客樂者齊武帝之所作也其辭曰昔經樊鄧後阻潮梅根渚感憶追往事意滿辭不敘令釋寶月被之管絃帝遂數乘龍舟遊江中以絳越布爲帆綠絲爲帆緯鎗石爲篙足篙榜者悉著鬱林布作淡黃袴舞此曲用十六人云按史稱齊武帝節儉嘗自言朕治天下十年當使黃金與土同價然其從流忘返之奢如此貽厥孫謀何怪乎金蓮步地也

當使黃金與土同價齊高帝語也武帝繼高亦有節儉之稱南史齊書竝可考見楊劇詆許渾無學而高武二君之事彰明簡冊憤憤如此古人目睫之嘆有以哉

此條治字正楊亦有辨

八詠

沈約八詠詩云登臺望秋月會圃臨春風秋至



愍衰草寒來悲落桐夕行聞夜鶴晨征聽曉鴻
解佩去朝市被褐守山東此詩乃唐五言律之
祖也夕夜晨曉四字似複非複後人決難下也
東坡詩朝與烏鵲朝夕與牛羊夕二句尤妙亦
祖沈意

夕夜晨曉疊用自是六朝詩病老坡二句是
文法尤遠於詩

八詠各為詩題故篇中前六句皆時令語又
夕行晨征解佩朝市皆平頭也四聲八病起

於休文此可為律祖耶

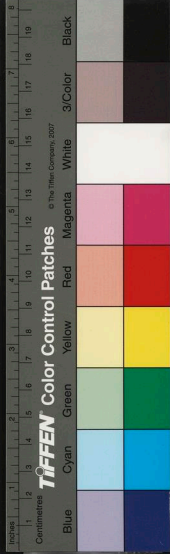
崔魯華清宮詩

崔魯華清宮詩四首每各精練奇麗遠出李義
山杜牧之上而散見於唐音及品彙漁隱叢語
長安古志中各載其一而已今竝錄於此

唐詩紀事竝載四首楊蓋未見此書然以魯
詩為精練奇麗則誠然

草遮回磴一首漁隱已有評謂勝義山

近人詩誤



薦者祭之名士無田則薦是也未聞送人省親而曰好薦比堂親也夜郎在貴州而今送人官廣西恒用之孟諸在齊東而送人之荆楚襲用之泄瀉者穢言也寫懷而改曰泄瀉是口中暴痢也館甥女婿也上母舅詩而自稱館甥是欲亂其女也真如諸天禪家語也而用之道觀遠公大顛禪者也而以贈道人送人屢下第而曰批鱗書幾上本不用兵而曰戎馬豺虎本不年邁而曰白髮衰遲未有興亡之感而曰麋鹿姑

蘇寄雲南官府而曰百粵伏波試問之曰不如此不似杜是可笑也此皆近日號爲作手徧刻廣傳者後生效之益趨益下矣謂近日詩勝國初吾不信也而且互相標榜不慙大言造作各字掩滅前輩是可以世道慨豈獨文藝之末乎

百粵伏波是仲默奇黔國詩何害其美

詳此條語意皆譏李獻吉好薦比堂親批鱗

書幾上山連夜郎密麋鹿上姑蘇戎馬豺虎白髮衰遲悉李詩也楊說甚拘而可笑然亦



李勸人勿讀書有以致之子玄所謂時無英雄易爲王霸者哉

碧琳腴

碧琳腴酒名見曾吉父詩可對江瑤柱江瑤柱蠟黃也

江瑤柱見藝苑卮言甚詳與蠟黃殊不類楊合而一之誤

錄藝苑卮言說於下方

蘇子瞻詩云金齏玉鱠飯炊雪海鰲江柱初

脫泉人或問蘇以荔枝風格云江瑤柱可敵之郭璞江賦云云余甚豔羨其味而不獲見問之人或云卽瓦壠子稍大者也巳已晤故奉化令徐君獻忠始悉之云奉化四月間南風乍起江瑤或一再上可得三四百枚或連歲不上如蚌而稍大中肉腥而脰不中口僅四肉牙佳耳長可寸許圓半之自如珂雪以嫩雞汆熟過之一沸卽起稍久則味盡矣甘鮮脆美不可名狀此所謂柱也今海味不甚



重江瑤柱實少故耳閩中西施舌蠣黃寧波
酒蚶遼東鰓魚爲最龜腳蛭吐鐵黃螺之類
次之以上俱卮言說蠣黃余遇閩人每食之
蓋類淡菜而差勝獨江瑤未染指云

庾信

庾信詩爲梁之冠絕啓唐之先韋史評之曰綺
豔杜稱之曰清新又曰老成綺豔清新人皆知
之老成獨子美能發其妙余嘗合而衍之曰綺
多傷質豔多無骨清易近薄新易近尖子山詩

綺而有質豔而有骨清而不薄新而不尖所以
爲老成也

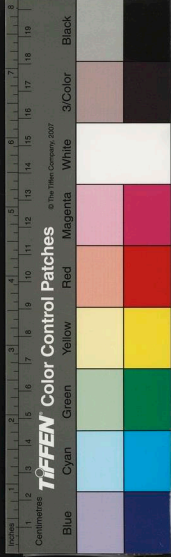
清新綺豔六代之常獨老成二字於庾爲合
楊說是也綺多傷質四語尤名言惟以庾爲

梁冠則非江鮑諸人皆出庾上置何地耶

庾信
信吾乃梁人信
入周非顯梁世

王維詩

余嘗愛王維温泉寓目贈韋五郎云漢主離宮
接露臺秦川一半夕陽開青山盡是朱旗遶碧



澗翻從玉殿來新豐樹裏行人度小苑城邊獵
騎迴聞道甘泉能獻賦懸知獨有子雲才唐宮
室盛矣秦川八百而夕陽一半開則四百里皆
離宮也奢麗若此而猶以惜露臺事比之可謂
反而諷矣

右丞自紀景物露臺引韻耳楊解甚迂知詩
者不待辯余笑謂露臺右丞用便極贊襄若
丁卯用而下有秦川一半之語又
不知何等
訛責矣

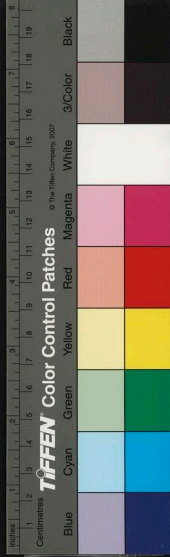
前人詩自有託風者如沈佺期漢文宜惜露

臺費武帝須焚前殿裴李商隱雨露偏金穴
乾坤入醉鄉之類意皆顯然詎可一律自世
人酷好附會遂使池塘春草宮殿微風氣韻
丰神盡入烏有至有以落霞爲飛蛾者斯文
之厄至是余敢嘿哉

筆叢

續乙部

藝林學山五



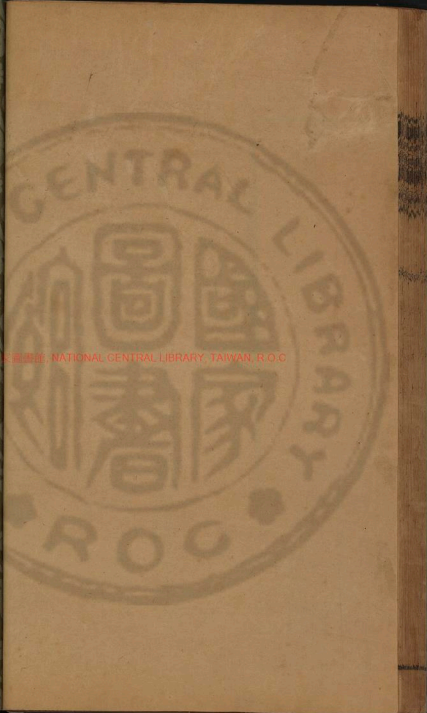
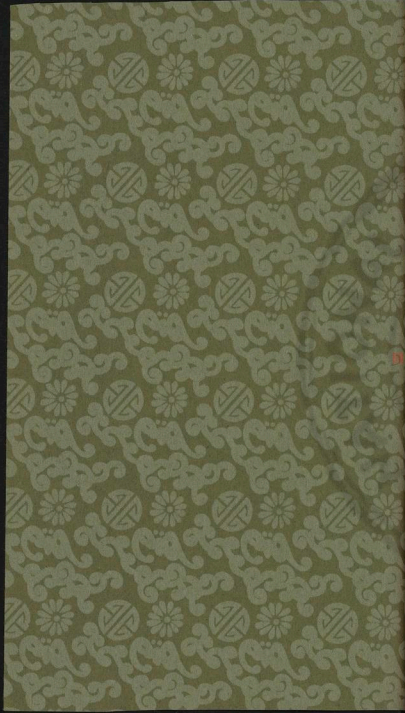
少室山房

之孤...
 人...
 皇...

增補...

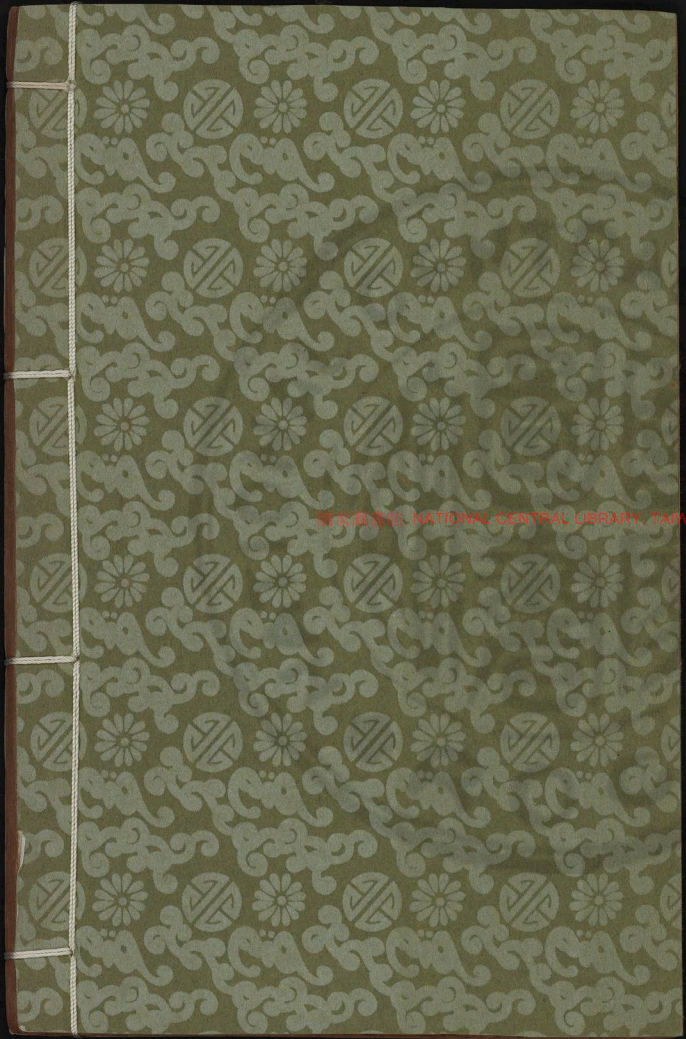
國立中央圖書館 國家圖書館 國家圖書館





DM 00001, NATIONAL CENTRAL LIBRARY, TAIWAN, R.O.C





THE NATIONAL CENTRAL LIBRARY, TAIWAN, R.O.C.

