

幸倖脛興行○稱秤○定錠釘釘訂釘○贈
○聽○迸○孟○橫○撐○巨

尤侯

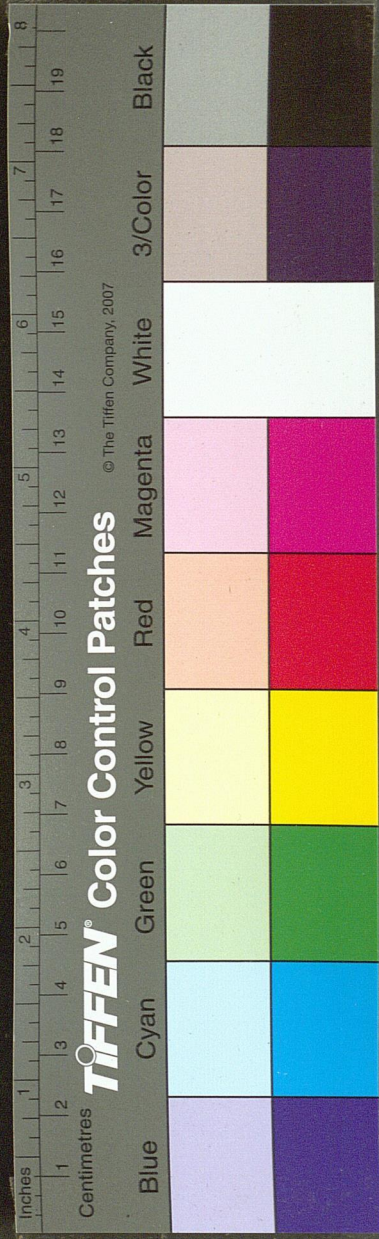
平聲

陰

啾摯湫○鳩闔○搜颯○鄒諏鯁陬騶緞○
休咻貅麻○謳鷗漚甌歐區○鈎勾篝溝鞫
緱○兜篋○秋歛鞣鞣鞣○憂幽優馥麈
○脩修羞饒○抽瘳○周調啁週州舟斡
○丘坳○偷媮鋤○篤櫛○洩鍉餒○彪○
收○勦○掘

陽

尤蚰疣詵遊游蟒由油郵牛盾猷蘇轄猶繇
猶樛悠攸○侯猴喉餗篋○劉留遛榴榴鷓
騶流旒○柔揉錄蹂鞣○杯衰○繆矛眸熬
蝨牟麤倅○樓婁艘樓樓樓○囚泐○紬稠
綢攀讎酬籌躊躊惆○求昧毬毬球侏
入替仇樛裘虬○酉遁○頭投骰○愁



入聲作平聲

輻逐○熟

上聲

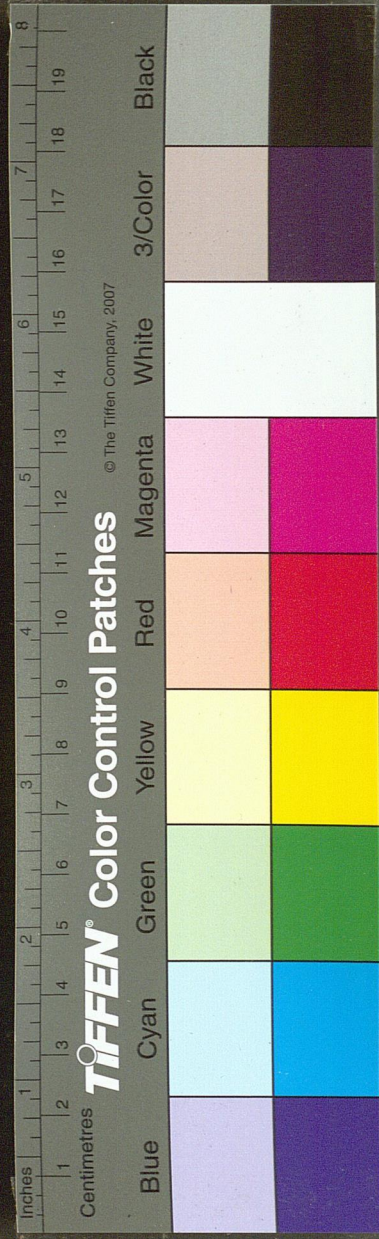
有酉牖菱友誘莠黝○柳留颯○扭扭紐鈕
忸○丑醜○九韭久玖糾灸疚○首手守○
叟叟藪○斗料蚪陡抖○狗垢苟耇枸○藕
耦偶嘔毆○樓樓篋○肘箒耐○朽○酒○
拈○剖○吼○走○否○揉○口○傷○歷

入聲作上聲

竹燭粥○宿

去聲

又右佑祐狃宥袖幼囿侑○晝呪胃紂宙籀
味○白舅舊咎救柩廐究○受授綬壽獸首
售狩○秀岫袖綉秀宿○嗽漱○皺驟○溜
雷留留溜溜溜窮○扣寇蔻○后逅候堠後
厚○就鷲○豆脰竇鬪逗○構遘媾購妬殼
詬勾○湊輳斃○漏陋鏤瘻○謬繆○臭○
嗅○瘦○憊○耨○奏○透○貿懋



入聲作去聲

肉禱○六

侵尋

平聲

陰

針斟箴砧榘鱗城○金今衿襟禁○駸綬浸

稊○深滌○簪鱗○森慘參○琛琛柳○音

瘖陰喑○心忪○欽余嶽○侵○歆

陽

林淋琳淋霖臨淋絲○壬任絰雋○尋潏鱗

鐔燭覃○吟淫崑姪靈蟬○琴岑禽擒擒噲

○岑鵠鍤涔霽○沉雋銳湛○忱熨

上聲

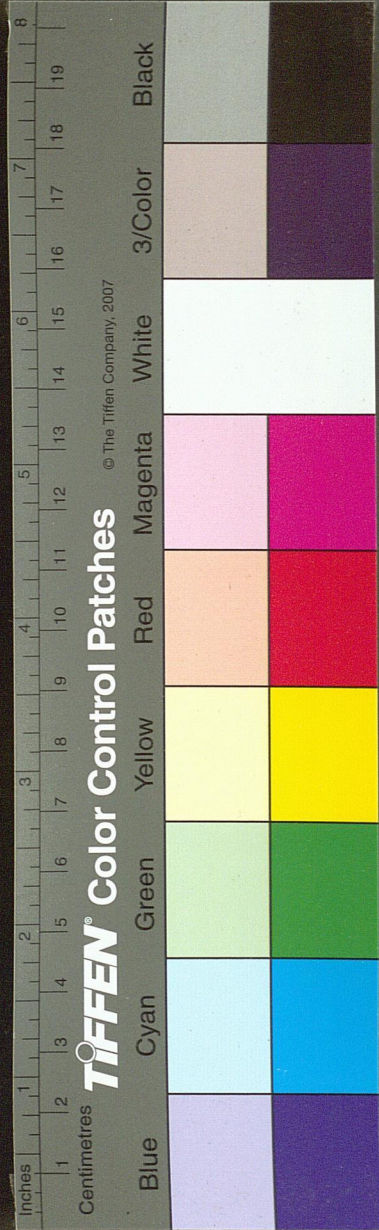
廩慄凜○稔餼泚衽荏○審審沈暉○錦噤

○磣慘慘○枕○飲○愆○怎○寢

去聲

朕沈鶴枕○甚緝○任衽絰姪○禁噤灤矜

○蔭蔭審飲恁○沁沁○浸稊○臨淋○滲



監咸

冪○讖○諧○賃○唛○啞

平聲

陰

菴庵鶴醜噯諳○擔聃儋耽湛醜耽○監緘

械○堪龕戡弁○三鬻珍○甘柑疳泔○杉

衫○貪探○叅駮○憨酣○簪簪膳錯○嵌

○鷓○訖嘯○泮○撓

陽

南誦喃楠男○咸鹹誠函銜銜○婪熨燻藍

籃嵐○覃譚談飲潭燂燂燂燂○蠶慚○含

涵邯○讒覓饒鏡劓嶺○巖岩○啗

上聲

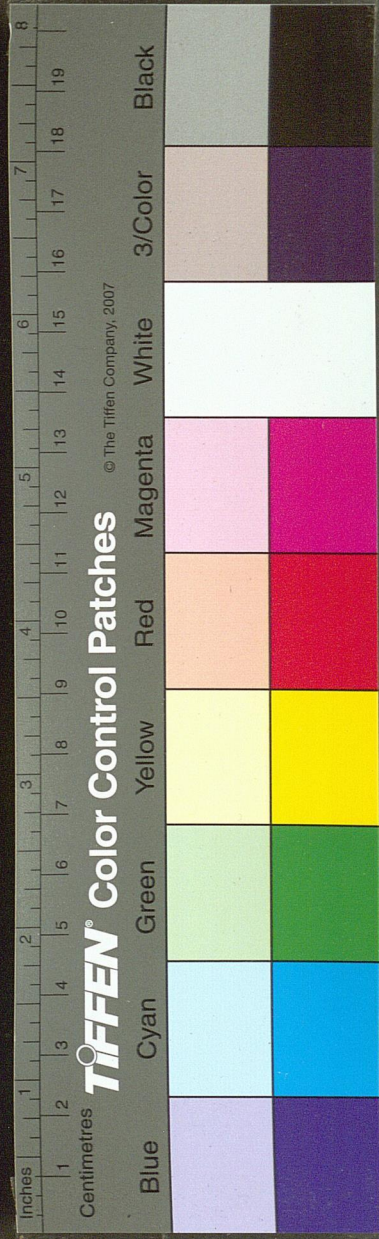
感鹹臧敢○覽攬攬攬○膽磻統○慘黦○

措掩醜○臧謙○毯禫倓替睿○咸謙○坎

○砍○咎歎○俺○糝○黠○斬○臍

去聲

勘礪○顛淦紺○憾憾頷瑒荅哈○淡啖倓



擔○轡檻艦餽陷○濫醞纜攬○瞰嵌闕○
蘸站賺湛○鑑監○暫鑿蔘楷○暗闇○三
○探○渰○慘○懺○訕

廉纖

平聲

陰

瞻詹占粘沾霑○兼縑鵝鰓○淹腌醃稽闕
狀懣○纖銛儉暹霰○僉槩籤○檐韞覘○
杓杓○尖漸殲○拈○苦○謙○添

陽

廉簾賺奩帘○黏黏拈○擣擣○鈐鉗黔○
蟾蟾○鹽炎閭簷嚴○甜恬○髯○潛○嫌

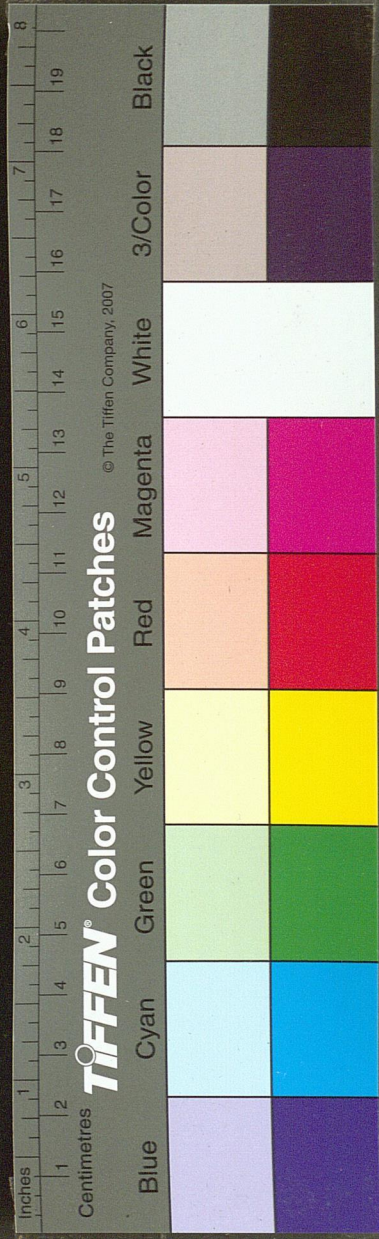
上聲

掩魘魘奄奄掩崦琰剡○檢儼臉○斂臉○
染苒冉○閃陝○忝舔○險諗○颯○點○

誦

去聲

艷焰厭厭驗灑醞菴○贍苦○欠芡歉○玷

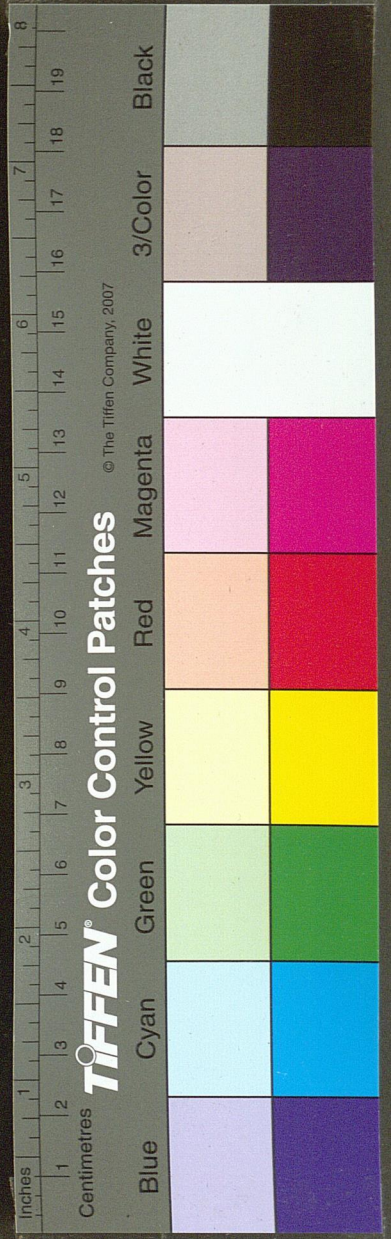


店覓塾○漱歛殮○念艫○劔儉○僭漸○
塹茜娶○染○占○轆

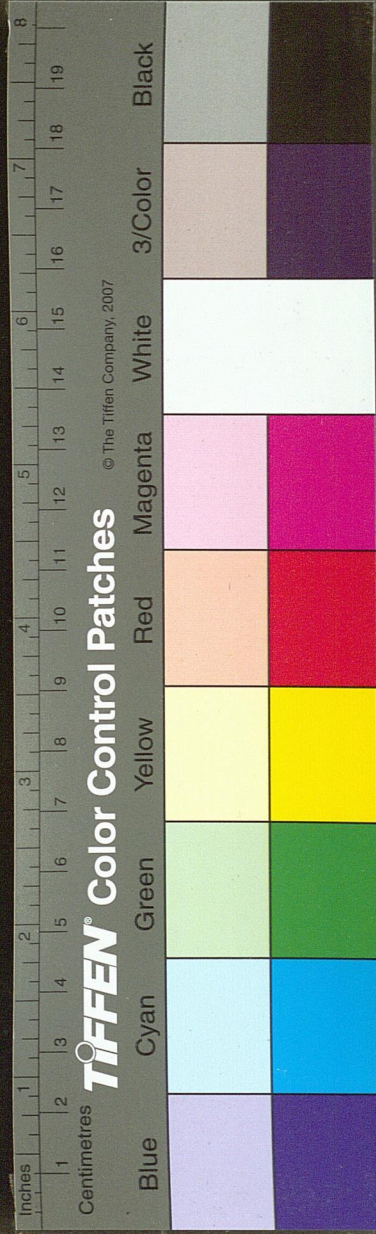
中原音韻卷六
中原音韻後序

泰定甲子秋予既作中原音韻并起例以遺青原蕭
存存未幾訪西域友人瑣扉復初同志羅宗信見餉
攜東山之妓開北海之樽于時英才若雲文筆如槩
復初舉觴命謳者歌樂府四塊玉至彩扇歌青樓飲
宗信止其音而謂余曰彩字對青字而歌青字為晴
吾揣其音此字合用平字聲必欲揚其音而青字乃
抑之非也疇昔嘗聞蕭存存言君所著中原音韻迺
正語作詞之法以別陰陽字義予因大笑越席將其

國家圖書館, NATIONAL CENTRAL LIBRARY, TAIWAN, R.O.C.



鬚而言曰信哉吉之多士而君又士之後者也嘗遊
江海觀其稱豪傑者非富卽貴求能正其音之訛顧
其曲之誤者鮮矣復初前驅紅袖而自用調歌曰買
笑金纏頭錦以証其非復初知某則是矣乃復嘆曰
予作樂府三十年未有如今日之遇宗信知某曲之
非某曲之是也舉首四顧螺山之色鷺渚之波爲之
改容遂捧巨觴於二公之前口占折桂詞一闕煩皓
齒歌以送之以報其能賞音也明當盡攜音韻的本
并諸起例以歸知音調曰宰金頭黑脚天鵝客有鍾
期座有韓娥吟旣能吟聽還能聽歌也能歌和白雪
新來較可放行雲飛去如何醉覩銀河燦燦蟾孤點
點星多歌旣畢客醉予亦大醉莫知所云挺齋周德
清書



周德清中原音韻務頭止語作詞起例

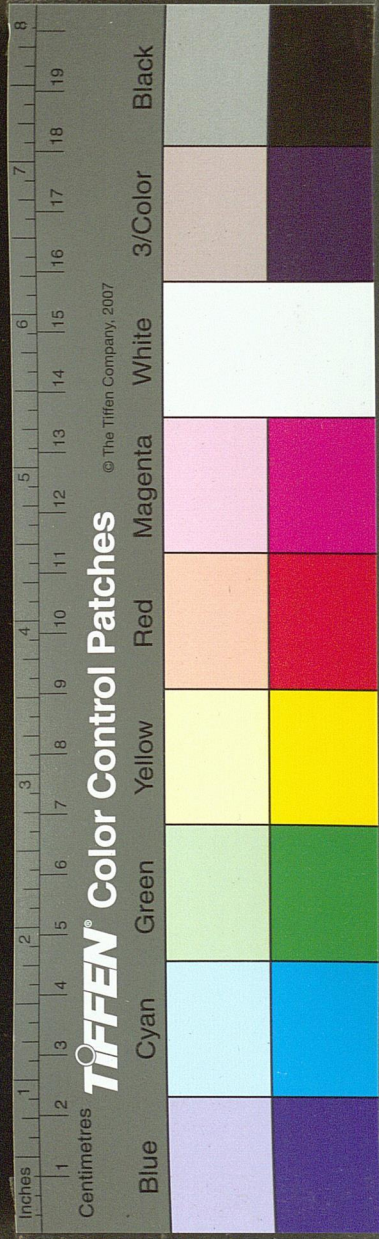
上元夏時來校

一音韻不能盡收廣韻如崆峒之崆要駕之要控
惚之控鵠鴿之鵠字之類皆不可施於詞之韻
脚母譏其不備

一龐洵呼爲龐堅泉堅堅而始流可乎陶淵明呼
爲陶烟明魚躍于烟可乎一堆兒爲醉兒

一捲起千醉平聲雪可乎羊尾子爲羊椅子吳頭楚

椅可乎來也未爲來也異辰巳午異可乎此類



國家圖書館, NATIONAL CENTRAL LIBRARY, TAIWAN, R.O.C.

未能從命以待士夫之辨

一余與清原曾玄隱言世之有呼屈原之屈爲屈伸之屈字同音非也因註其韻玄隱曰嘗聞前輩有一對句可正之投水屈原終是屈殺人曾子又何曾明矣

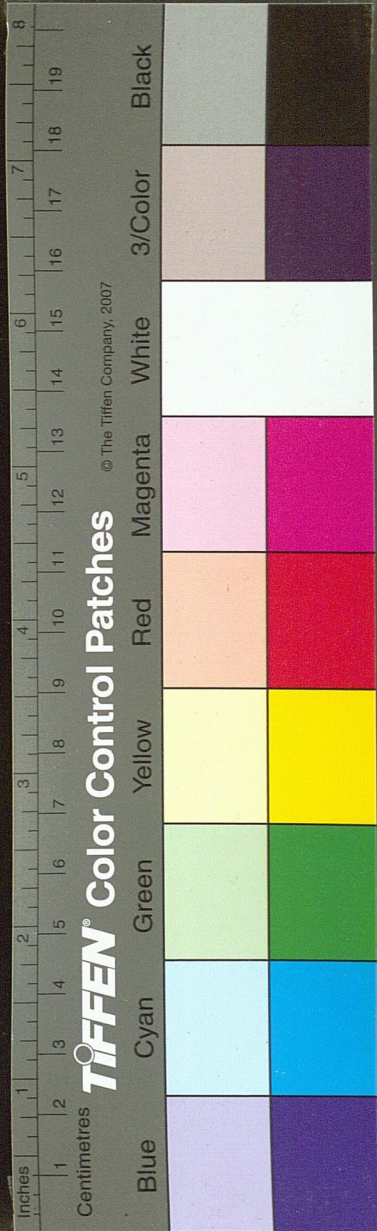
一平上去入四聲音韻無入聲派入平上去三聲前輩佳作中間備載明白但未有以集之者今撮其同聲或有未當與我同志改而正諸

一入聲派入平上去三聲者以廣其押韻爲作詞而設耳然呼吸言語之間還有入聲之別

一入聲派入平上去三聲如碑字次本韻後使黑白分明以別本聲外來庶使學者有才者本韻自足矣

一平聲如尤侯韻浮字否字阜字等類亦如鞞字收入各韻平上去字下以別本聲外來更不別立名頭

一中原音韻的本內平聲陰如此字陽如此字蕭存存欲鋟梓以啟後學值其早逝泰定甲子以



後嘗寫數十本散之江湖其韻內平聲陰如此
字陽如此字陰陽如此字夫一字不屬陰則屬
陽不屬陽則屬陰豈有一字而屬陰又屬陽也
哉此蓋傳寫之謬今旣的本刊行或有得余墨
本者幸毋譏其前後不一

一分別陰陽二義熟看諸序

一東鍾韻三聲內轟字許與庚青韻出入通押

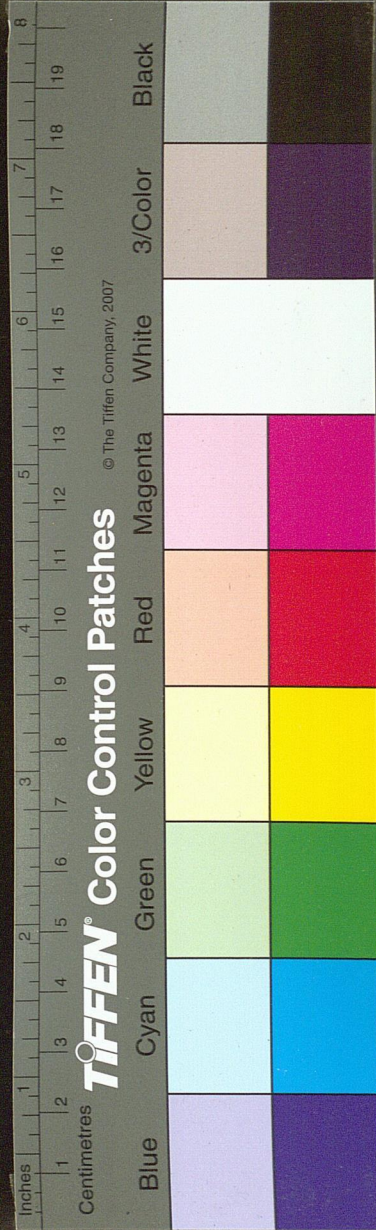
一音韻內每空是一音以易識字爲頭止依頭一

字呼吸更不別立切脚

一漢書東方朔滑稽滑字讀爲骨金日磧日字讀
爲密諸韻皆不載亦不敢擅收况不可押於韻
脚姑錄以辨其字音耳

一漢書曹大家之家字讀爲姑可押然諸韻不載
亦不敢擅收附此以備採取

一廣韻入聲緝至乏中原音韻無合口派入三聲
亦然切不可開合同押陽春白雪集水仙子壽
陽宮額得魁名南浦西湖分外清橫斜踈影窓
間印惹得詩人說到今萬花中先綻瓊英自古詩

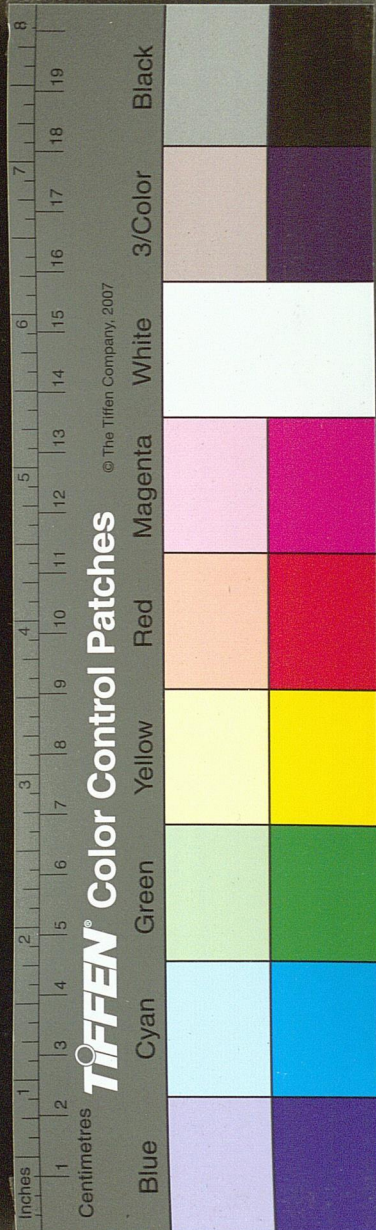


人愛騎驢踏雪尋凍在前村開合同押用了三韻大可笑焉詞之法度全不知妄亂編集板行其不耻者如是作者緊戒

一逐一字解註中州音韻見行刊雕

一齊微韻璽字前輩剛王莽傳奇與支思韻通押一有客謂世有稱往爲網桂爲寄美爲選到爲豆叢爲從此乃與稱陶淵明之淵字爲烟字之所同也

一亳州友人孫德卿長於隱語謂中原音韻三聲乃四海所同者不獨正語作詞夫曹娥義社天下一家雖有謎韻學者反被其誤半是南方之音不能施於四方非一家之義今之所編四海同音何所往而不可也詩禪得之字字皆可爲法余曰嘗有此恨切謂言語旣正謎字亦正矣從葺音韻以來每與同志包猜用此爲則平上去本聲則可但入聲作三聲如平聲伏與扶上聲拂與斧去聲屋與誤字之類俱同聲則不可何也入聲作三聲者廣其押韻爲作詞而設耳



母以此為比當以呼吸言語還有入聲之別而辨之可也德卿曰然

一歡娛之娛

廣韻音愚

四海之人皆讀為吳提撕之撕

廣韻音西

四海之人皆讀為斯有誚之者謂讀白字

依其邊傍字音也犁牛之子騂且角之騂字

廣韻

息營切音星

而讀為辛却依其邊傍字音誚之者而不誚之蓋知其彼之誤而不知此之謬前輩編

字有云日月象形江河諧聲止戈為武如此取義娛撕二字依傍有吳斯讀之又何害於義理

豈不長於傍是辛而讀為星字之音乎

一余嘗於天下都會之所聞人間通濟之言世之

泥古非今不達時變者眾呼吸之間動引廣韻

為證寧甘受鳩舌之誚而不悔亦不思混一日

久四海同音上自縉紳講論治道及國語翻譯

國學教授言語下至訟庭理民莫非中原之音

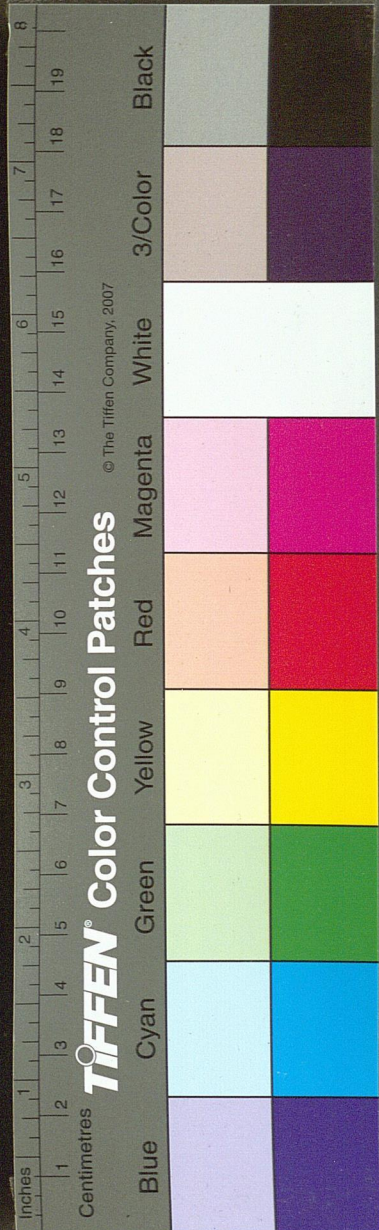
不爾止依廣韻呼吸上去入聲姑置未暇殫述

略舉平聲如靴

許戈切

在戈韻車邪遮嗟却在麻

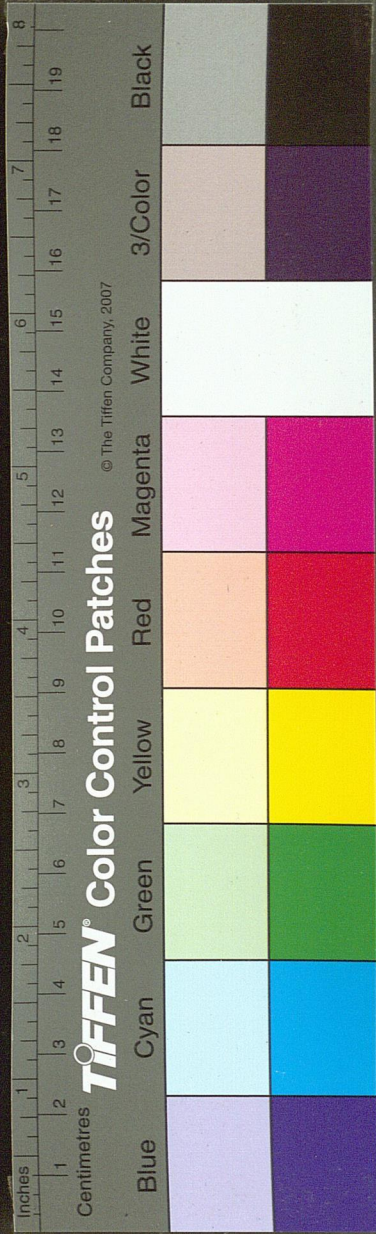
韻靴不協車車却協麻元暄鴛言褰焉俱不協



先却與魂痕同押煩翻不協寒山亦與魂痕同
押靴與戈車與麻元與煩煩與魂其音何以相
著佳街同音與皆同押不協哈哈却與灰同押
灰不協揮杯不協碑梅不協麋雷不協羸必呼
梅爲埋雷爲來方與哈協如此呼吸非鳩舌而
何不獨中原盡使天下之人俱爲閩海之音可
乎切聞大學中庸乃禮記中語程子取爲二經
定其闕疑如在親民之親字當作新字之類是
也聖經尚然况於韻乎合於四海同音分豁而
歸併之與堅守廣韻方語之徒轉其喉舌換其
齒牙使執而不變迂闊庸腐之儒皆爲通儒道
聽塗說輕浮市廛之子悉爲才子矣余曰若非
諸賢公論如此區區獨力何以爭之

東鍾

宗有蹤 松有鬆 龍有籠 濃有膿
隴有隴 送有訟 從有綜



江陽

鈺有鈺 桑有雙 倉有窓 糠有腔

贓有粧 楊有王 杭有降 強有狂

藏有床 礫有爽 網有往 讓有釀

葬有狀 唱有丈 胖有傍

支思

絲有師 死有史

齊微

知有之 癡有眇 耻有齒 世有市

智有志 以上三聲係與支思分別 篋有杯 紕有經

迷有梅 脾有裴 米有美 妣有彼

謎有媚 閉有避 以上三聲本聲自相分別

魚模

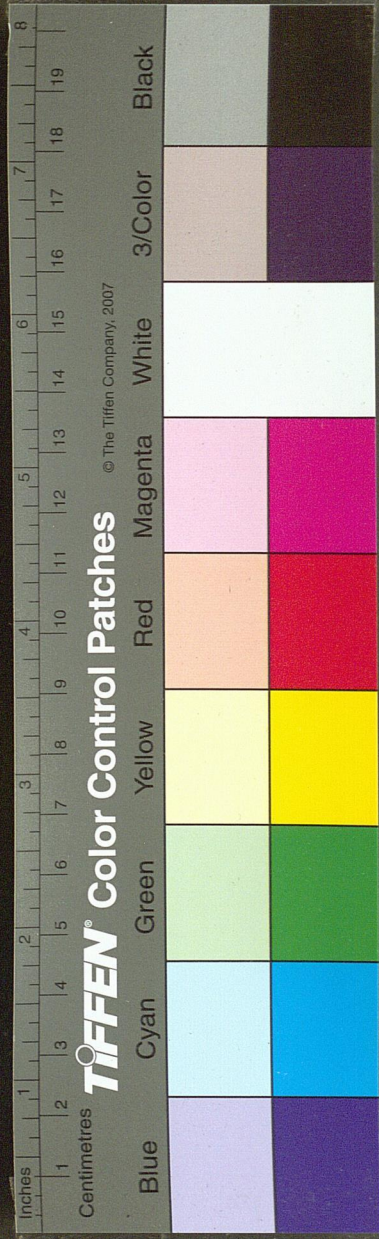
蘇有踈 粗有初 吳有胡 殂有雛

祖有阻 櫓有弩 素有數 措有助

皆來

猜有差 灾有齋 才有柴 孩有鞋

海有駭 採有揣 凱有楷 太有大



握有艾 賽有曬

真文

與庚青
分別

真有貞 因有英 申有升 嗔有稱

欣有興 新有星 賓有冰 君有局

榛有箏 莘有生 薰有炆 鯤有鯨

溫有泓 奔有崩 巾有驚 親有青

恩有鬣 噴有烹 喂有亨 津有精

昏有轟 隣有靈 貧有平 民有明

仁有仍 裙有瓊 勤有擎 門有萌

銀有贏 盆有棚 塵有成 秦有情

雲有榮 神有繩 痕有莖 紉有寧

魂有橫 繫有景 引有影 袞有礦

窘有炯 軫有整 閔有茗 儘有井

允有求 敬有近 印有映 訓有迥

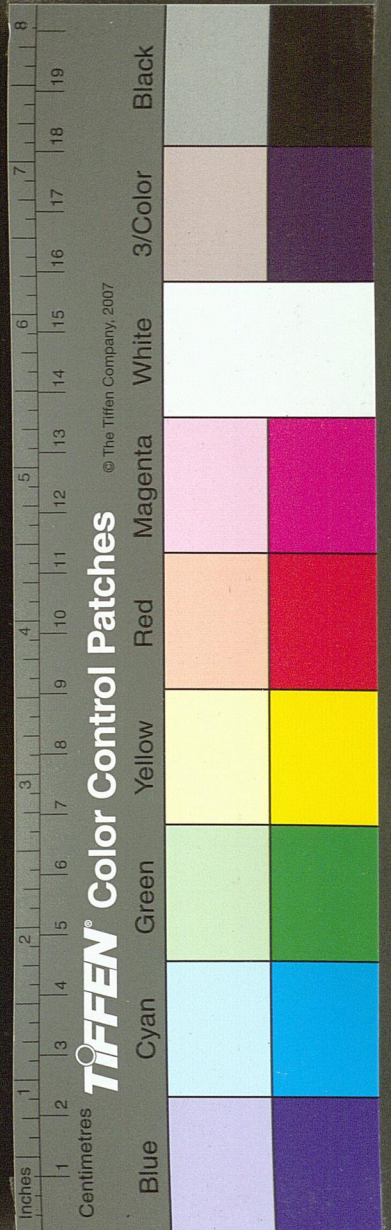
鎮有正 運有詠 鬢有病 吝有另

慎有聖 信有性 盡有淨 釁有興

趣有稱 遼有送 悶有孟 混有橫

觀有撐

國家圖書館, NATIONAL CENTRAL LIBRARY, TAIWAN, R.O.C.



寒山

珊有山 殘有潺 趙有盞 散有疝

桓歡

完有岫 官有關 慢有慢 患有緩

慣有貫

先天

年有妍 碾有輦 羨有旋

蕭豪

包有褒 飽有保 爆有抱 造有造 上音皂 下音操

歌戈

鵝有訛 和有何 迺有箇 薄有箔

家麻

查有咱 馬有麼 罷有怕

車遮

爺有衙 也有雅 夜有亞

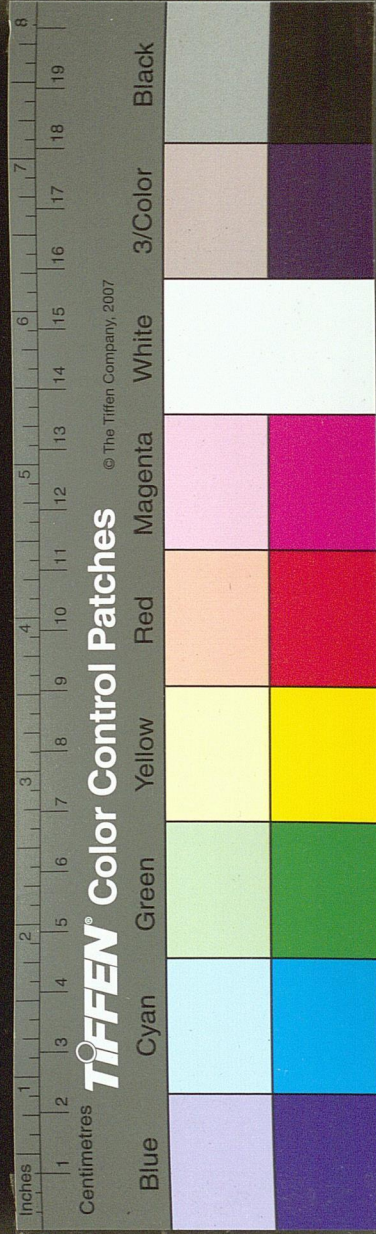
庚青

與真文 分別

尤侯

洩有搜 走有恹 叟有搜 嗽有瘦

國家圖書館, NATIONAL CENTRAL LIBRARY, TAIWAN, R.O.C



秦有皦

侵尋

針有真 金有斤 侵有親 深有申

森有莘 琛有嗔 音有因 心有莘

歆有欣 林有隣 壬有人 尋有信

吟有寅 琴有勤 沈有陳 忱有神

稔有忍 審有哂 錦有緊 枕有瑱

飲有引 朕有鎮 甚有腎 任有認

禁有近 蔭有印 沁有信 浸有進

監咸

菴有安 擔有單 監有間 三有珊

貪有灘 酣有邯 南有難 咸有閑

藍有間 談有壇 岩有顏 感有捍

覽有懶 膽有癉 毯有坦 減有簡

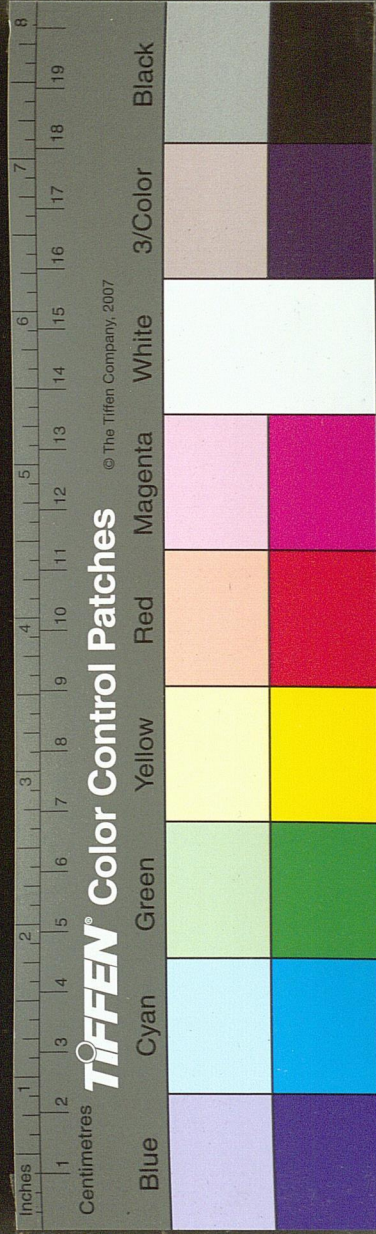
坎有侃 斬有盞 勘有看 淦有幹

憾有漢 淡有旦 陷有限 濫有爛

賺有綻 鑑有澗 暗有按 探有炭

廉纖

國家圖書館, NATIONAL CENTRAL LIBRARY, TAIWAN, R.O.C



詹有毳 兼有堅 淹有烟 織有先

僉有干 炊有掀 尖有煎 掂有顛

謙有牽 添有天 搏有涎 鉗有虔

簾有連 粘有年 甜有田 髯有然

蟾有纏 鹽有延 潛有前 嫌有賢

臉有輦 染有僊 掩有偃 檢有蹇

險有顯 颺有展 閃有僖 忝有腆

點有典 諂有闡 艷有硯 欠有擥

店有鈿 念有年 劍有見 僭有箭

塹有倩 占有戰

看岳王傳

披文握武建中興廟宇載青史圖書功成却被

權臣妬正落奸謀閃殺人望旌節中原士夫悞

殺人棄丘陵南渡鑿輿錢塘路愁風怨雨長是

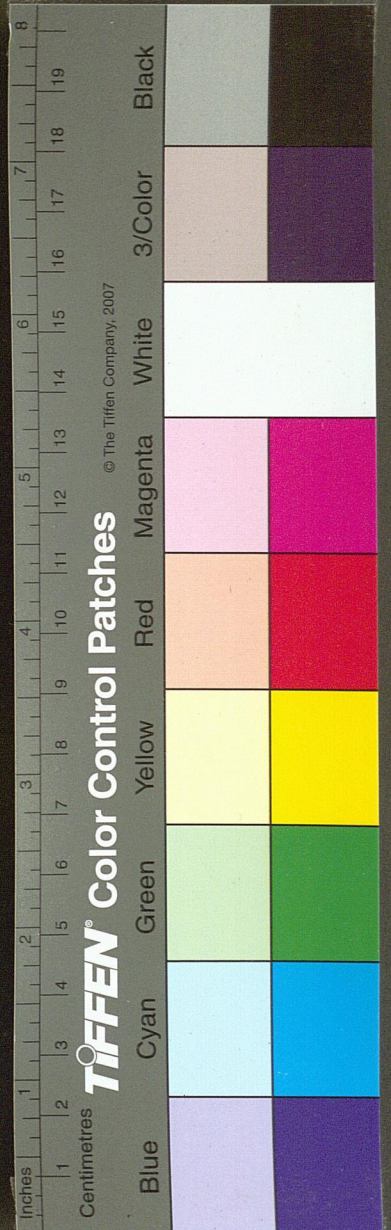
洒西湖

韓世忠

安危屬君立勤王志節比翊漢功勳臨機料敵

存威信際會風雲似恁地盡忠勇匡君報本也

國家圖書館 NATIONAL CENTRAL LIBRARY, TAIWAN, R.O.C.



消得坐都堂秉笏垂紳閑評論中興宰臣萬古

揖清芬

悞國賊秦檜

官居極品欺天悞主賊土輕民把一場和議為

公論妬害功臣通賊虜懷奸誑君那些兒立朝

堂仗義依仁英雄恨使飛雲幸存那裏有南北

二朝分

張俊

謀淵畧廣論兵用武立國安邦佐中興一代賢

明將怎生來險幸如狼蓄禍心奸私放黨附權

臣構陷忠良朝堂上把一箇精忠岳王屈死葬

錢塘

一泰定甲子秋復聞前輩餘論四海之人皆稱父

去聲 母 為姥

廣韻父

扶雨切 上聲

母

在有韻 韻 婦 亦在

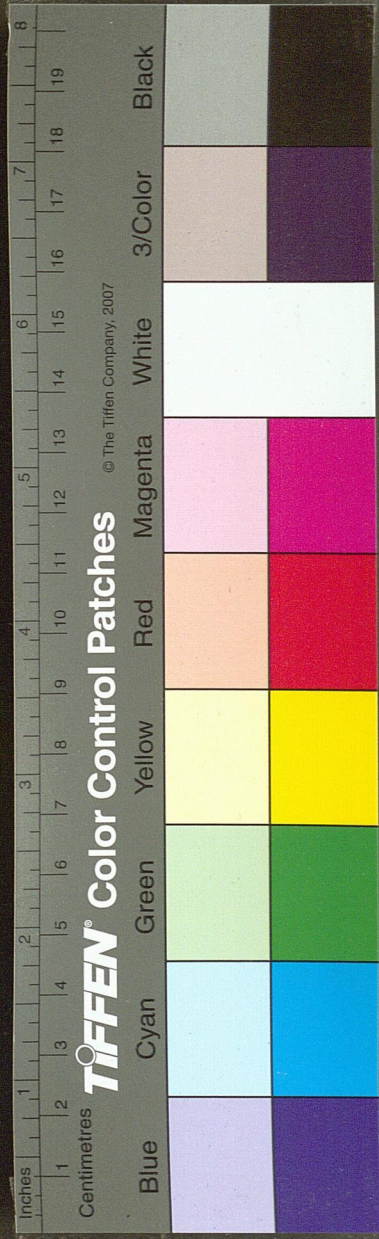
有韻 卦 古 賣

切與怪通副富敷救切 在有韻道士呼為討死之類猶

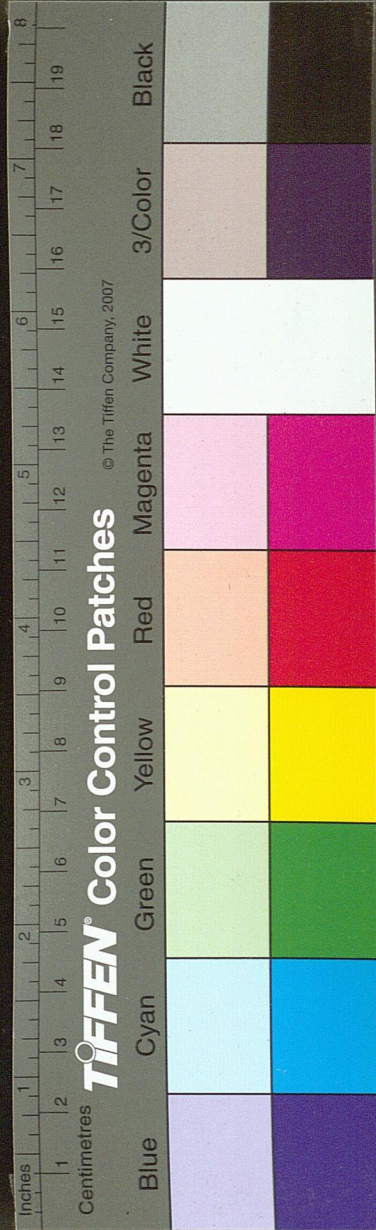
平聲之所論也入聲以平聲次第調之互有可

調之音且以開口陌以唐內盲至德以登五韻

閉口緝以侵至乏以凡九韻逐一字調平上去



入必須極力念之悉如今之徽演南宋戲文唱
念聲腔攷自漢魏無製韻者按南北朝史南朝
吳晉宋齊梁陳建都金陵齊史沈約字休文吳
興人將平上去入製韻仕齊爲太子中令梁武
時爲尚書僕射詳約製韻之意寧忍弱其本朝
而以敵國中原之音爲正耶不取所都之內通
言却以所生吳興之音蓋其地隣東南海角閩
浙之音無疑故有前病且六朝所都江淮之間
緝至乏俱無閉口獨浙有也以此論之止可施
於約之鄉里矣又以史言之約才如此齊爲史
職梁爲大臣孰不行其聲韻也歷陳陳亡流入
中原自隋至宋國有中原才爵如約者何限惜
無有以辨約之韻乃閩浙之音而製中原之韻
者嗚呼年年依樣畫葫蘆耳南宋都杭吳興與
切隣故其戲文如樂昌分鏡等類唱念呼吸皆
如約韻昔陳之後庭花曲未必無此聲也總亾
國之音奚足爲明世法惟我 聖朝興自北方
五十餘年言語之間必以中原之音爲正鼓舞



歌頌治世之音始自太保劉公牧菴姚公踈齋
盧公輩自成一家今之所編得非其意乎彼之
沈約不忍弱者私意也且一方之語雖渠之南
朝亦不可行况四海乎予生當混一之盛時耻
為亾國搬戲之呼吸以中原為則而又取四海
同音而編之實天下之公論也余曰晦菴有云
世無魯連子千載徒悲傷信矣
一辨明古字略

東鍾

東東 奧冬 營亨 仝同 戒戎 螻蟲 宍崇 松嵩 懸駿

案松 農農 農並 膏庸 圭封 塗烽 半丰 蠶蜂 飄風

凶凶 惣總 奪擁 肉兄 愚勇 志恐 運動 翎鳳 癡夢

江陽

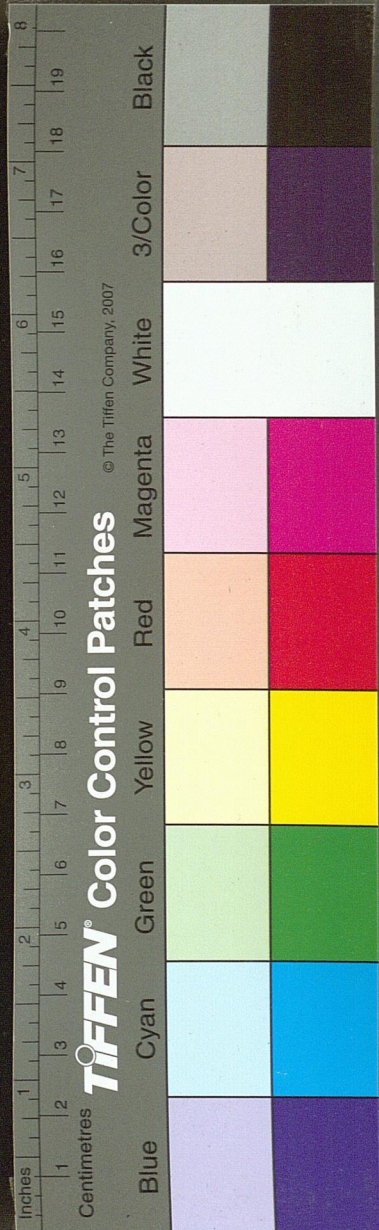
光光 甞臧 苗邦 銚缸 控腔 嗚場 崧羗 藟薑 畱疆

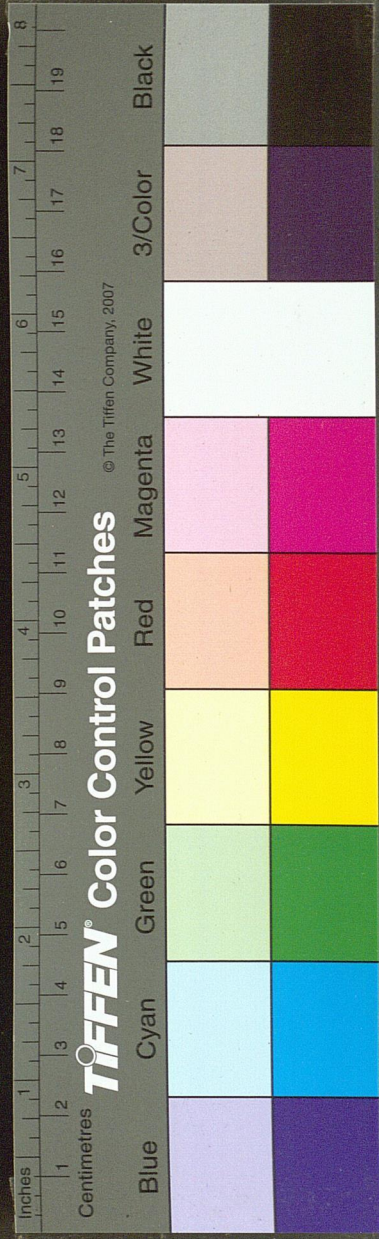
囊讓 創瘡 罌喪 對剛 映殃 嗚狀 並唐 兩兩 膏亨

驚驚 網網 室調 娘娘 並朗 痕張 瘴障 酒酒 並將

廣

支思





出之
之 岿
時 息
思 眈
視 眈
枝 枝
歧 枝
待 待
蔣 待
疾 疾
俟 疾
享 享
嗣 享

卯三
並四
 狺
翅

齊微

秬
移 磨
麿 率
垂 闕
窺 戔
羆 戔
芻 芻
芻 芻
並宜 菱
菱 菱
並菱 菱

兩
龜 蟻
儀 憂
憂 眉
眉 漈
湄 不
不 朘
朘 朘
朘 朘
朘 朘
朘 朘
朘 朘

鹵
西 靈
雷 積
積 呂
呂 諧
稽 礫
磊 骸
骸 臯
臯 臯
臯 臯
臯 臯

智
智 彫
魁 驚
吹 采
穗 噴
噴 陸
陸 陸
陸 陸
陸 陸
陸 陸

炏
氣 普
替 琴
琴 世
世 復
復 退
退 退
退 退
退 退
退 退

籊
音 籊
赤 籊
斥 籊
斥 籊
斥 籊
籊 籊
籊 籊
籊 籊
籊 籊

漁模

仔
好 鼇
蛛 技
扶 伎
奴 伎
奴 弓
乎 弓
乎 弓
乎 弓
乎 弓

鬴
釜 瞠
覷 厲
寓 豎
豎 妒
妬 袞
谷 迦
沂 迦
沂 迦
沂 迦

秃
秃 豚
居 邀
並 舩
服 篁
築 個
個 個
個 個
個 個

皆來

蕘
埋 蕘
乖 落
苔 裁
裁 胎
胎 押
擺 勾
勾 擗
琴 擗
並 擗

備
憊 騰
黛 璫
玳 袋
袋 攷
迫 庀
宅 庀
宅 庀
宅 庀

真文

爾雅

務頭

十五

鞞 茵 案 親 軟 呻 賓 賓 彝 憐 麇 麟 敷 陳 雉 津 賈 蕪

麋 磨 穿 貧 芻 竣 甸 甸 業 榛 駢 聞 蝨 蚊 狄 矧 筍

載 蠢 脊 慎 婁 燼 孱 舜

寒山

翰 看 韓 韓 翰 翰 難 難 難 艱 筍 筍 繖 傘 組 綻 撒 散

桓歡

鞮 鞮 槃 並 园 刑 殺 後 桓 短 暖 曠 暎 煖 卍 貫

糴 暹 牌 判

先天

元 並 苒 天 苒 前 菓 窰 室 烟 眈 眈 展 展 研 硯 綫 綫

筋 箭

蕭豪

鼃 晁 翰 朝 龔 焦 衰 袍 瞿 曹 擾 擾 表 表 鬻 炒 衙 道

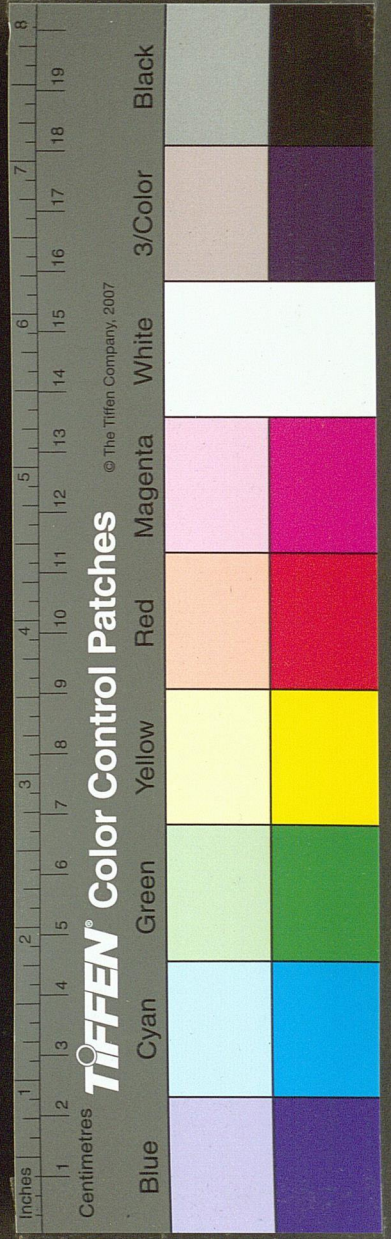
詔 叫 齧 爵 脚 脚

歌戈

桡 梭 譌 訛 羸 驪 穌 和 敵 播 礪 磨 聖 坐 盍 鉢 欵 奪

漱 渴

家麻



誇諱 榛茶 適築 並過 瘞 丹剛 擗拉 灋法 鍵 鍾

車遮

哀斜 養嗟 埜野 鍊鐵 飡餐 剔列 慙喆 喆喜 並哲 雪雪

卒厥 叶協 蜨蝶

庚青

鬻羹 稷稷 硎坑 並坑 鱗航 盟盟 鎗鎗 鏖鏖 往徃

剽刺 並黥 錡鏗 眈氓 咎嶭 鞣轟 肱鯖 瑯瓊 延征

壘星 鮭鯉 靄電 並靈 萍萍 同坳 激澄 騰凌 悔恒

陵菱 稜稜 倣乘 倣警 鈔鑛 頓頂 頂頂 奔幸 鞭硬

瀕淨 敲磬 贈鬻 並醜

尤侯

汩流 逕遊 擄抽 北丘 求求 戾侯 鉅鎗 杵杵 晉首

卵酉 美誘 薄藕 窅叟 响吡 並吼 厚厚 辜胃 匱板

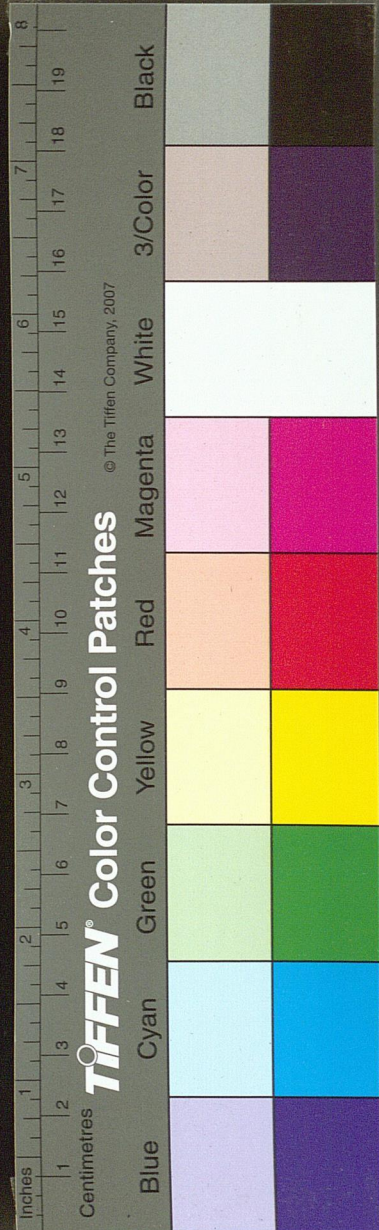
鬪鬪 擗擗 並擗 復復 畚岫 後後

侵尋

沈沉 揅揅 並揅 齡吟 袞襟 參參 蔓人 飲飲 向廩

朕朕 稽蔭

監咸



枌楠 誦喃 或三 飲 鵠 鼓 叟 並敢 擘 攬 斲 暫

廉織

黏 粘 箝 鉗 狀 贖 調 諂 豔 艷 爛 焰

一畧舉釋疑字樣

關氏 音烟 支 可汗 音克 寒 冒頓 音黑 特

魯般 下音 班 樊於期 於音 烏 嫪毐 音澆 靄

角里先生 鹿 角音 酈食其 音異 飢 寧馨兒 寧去 聲

万侯窩 音木 奇屑 僕射 下音 夜 姑射 下音 益

無射 下音 益 龜茲 音丘 慈 番禺 音潘 愚 縣名

牂牁 音牂 歌 滹池 音鳥 駝 疆場 下音 益

盟津 孟 上音 孟 國土 下音 度 陶甄 音堅 又 音真

繒繳 下音 勺 枹鼓 上音 敷 琅琊 下音 耶 郡名

邪谷 上音 耶 綸巾 綸關二 音皆可 犧樽 上音 校

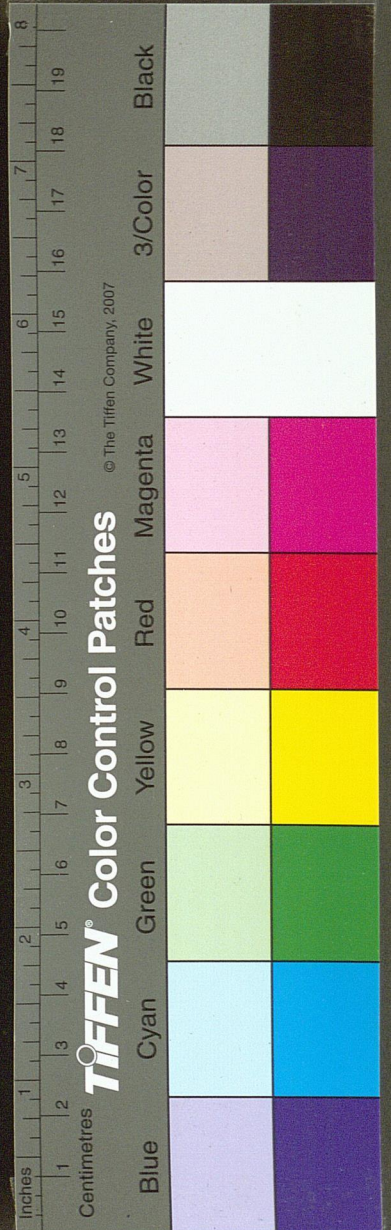
率更 上音 律 盤飧 下音 孫 熟食也 矛盾 食 蝨 切

黃能 奴來切 三足 鼈 委蛇 音威 移 彳亍 音躑 躅 小步也

朝請 去聲 漢官名 春 日朝 秋 日請 於戲 音鳴 呼 嘆辭

尸解 下音 學 款乃 音襖 靄 漁歌 宿留 音秀 溜

般若 音鉢 惹 釋經 衆生 上音 中 釋經 句讀 下音 豆



落魄

下音託

隱几

隱去聲

野燒

燒去聲

閣閣

上音割黃閣東閣之類下音各天祿石渠諸閣之類

雨亦水

雨去聲

俊

與儁通

遠

去聲遠害全

涯

音牙詞押音移崖詩押

些

息个切楚辭

祇

音軒胡神

造

二音造作之造造次之造

扁

音貶牌額也

般

鳥關切赤黑也

溺

奴料切屎也沛公溺儒冠

聞

去聲聞于天

臨

去聲哭也

蠡

單于傳有谷蠡音离又音

螺

瓢也

臉

批腮杏臉則呼為臉若呼美臉兒當呼為斂字音

大

大都大路不可同語

樂府共三百三十五章

自軒轅制律一十七宮調今之所傳者一十有二

黃鍾二十四章

醉花陰

喜遷鶯

出隊子

刮地風

四門子

水仙子

寨兒令

神仗兒

亦作煞

節節高

者刺古

願成雙

賀聖朝

紅錦袍

即紅納襖

晝夜樂

人月圓

綵樓春

即拋毬樂

侍香金童

降黃龍袞

雙鳳翹

即女冠子

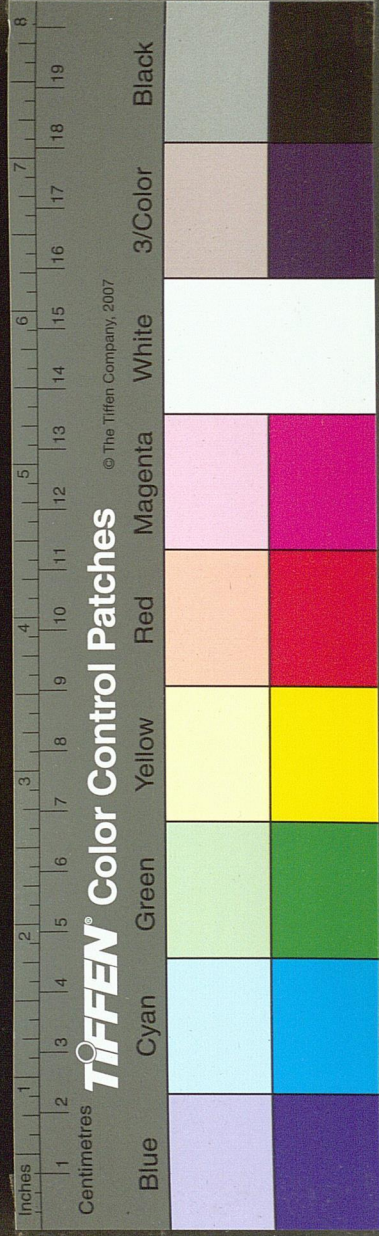
傾盃序

文如錦

九條龍

興隆引

尾聲



正宮二十五章

端正好

袞繡毬

亦作子母調

倘秀才

亦作子母調

靈壽杖

即呆骨朵

叨叨令

塞鴻秋

脫布衫

小梁州

醉太平

伴讀書

即村裏秀才

笑和尚

白鶴子

雙鴛鴦

貨郎兒

入南呂轉調

蠻姑兒

窮河西

芙蓉花

菩薩蠻

黑漆弩

即學士吟鸚鵡曲

月照庭

六么遍

即柳梢青

甘草子

三煞

啄木兒煞

亦入中呂

煞尾

大石調二十一章

六國朝

歸塞北

即望江南

卜金錢

即初開口

怨別離

鴈過南樓

催花樂

即搗鼓體

淨瓶兒

念奴嬌

喜秋風

好觀音

亦作煞

青杏子

蒙童兒

即憨郭郎

還京樂

荼蘼香

催拍子

陽關三疊

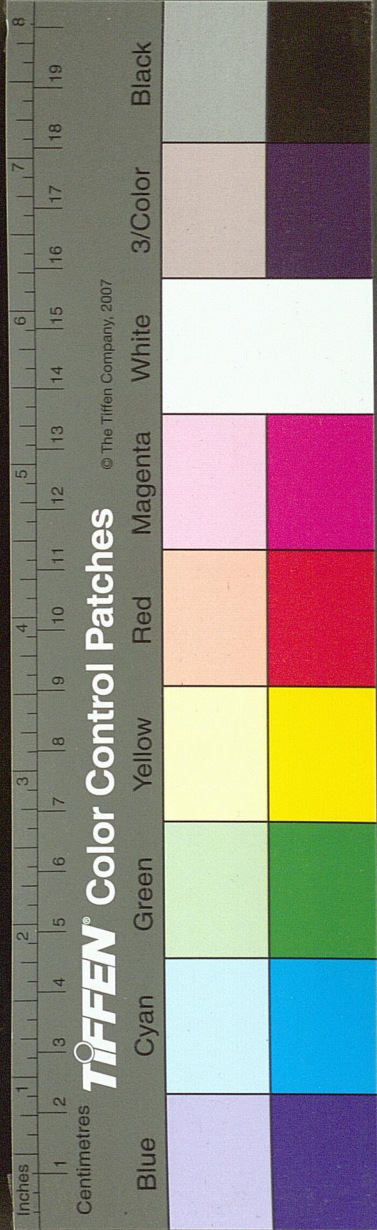
驀山溪

初生月兒

百字令

玉翼蟬煞

隨煞



小石調五章

青杏兒

即青杏子亦入大石調

天上謠

惱煞人

伊州遍

尾聲

仙呂四十二章

端正好

兒

賞花時

八聲甘州

點絳脣

混江龍

油葫蘆

天下樂

那吒令

鵲踏枝

寄生草

六么序

醉中天

金盞兒

即醉金盞

醉扶歸

憶王孫

一半兒

瑞鶴仙

憶帝京

村裏迓古

元和令

上馬嬌

遊四門

勝葫蘆

後庭花

亦作煞

柳葉兒

青哥兒

翠裙腰

六么令

上京馬

祆神急

大安樂

綠窓愁

穿窓月

四季花

鴈兒落

玉花秋

三番玉樓人

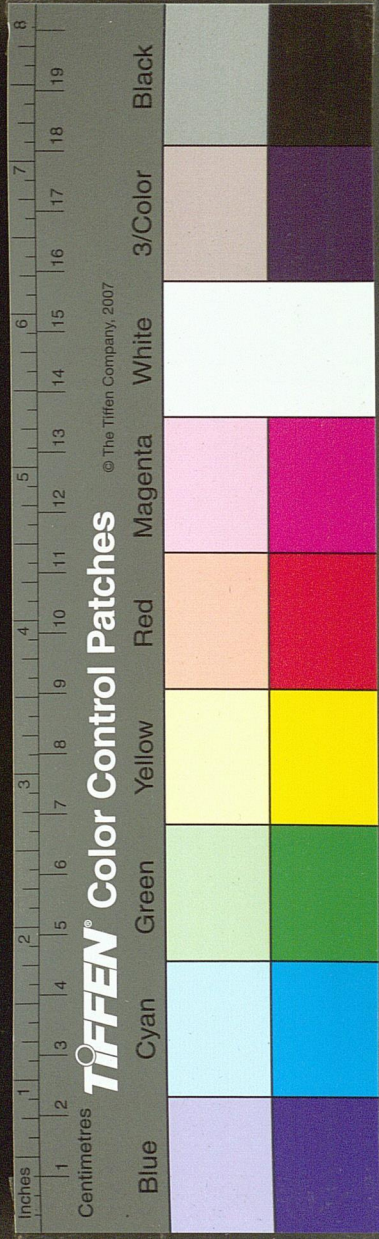
亦入越調

錦橙梅

雙鴈子

太常引

柳外樓



賺煞尾

中呂三十二章

粉蝶兒

叫聲

醉春風

迎仙客

紅綉鞋

即朱履曲

普天樂

醉高歌

喜春來

即陽春曲

石榴花

鬪鶴鶉

上小樓

滿庭芳

十二月

堯民歌

快活三

鮑老兒

古鮑老

紅芍藥

剔銀燈

蔓菁菜

柳青娘

道和

朝天子

即調金門

四邊靜

齊天樂

紅衫兒

蘇武持節

即山坡羊

賣花聲

即昇平樂亦作煞

四換頭

攤破喜春來

喬捉蛇

煞尾

南呂三十一章

一枝花

即占春魁

梁州第七

隔尾

牧羊關

菩薩梁州

玄鶴鳴

即哭皇天

烏夜啼

罵玉郎

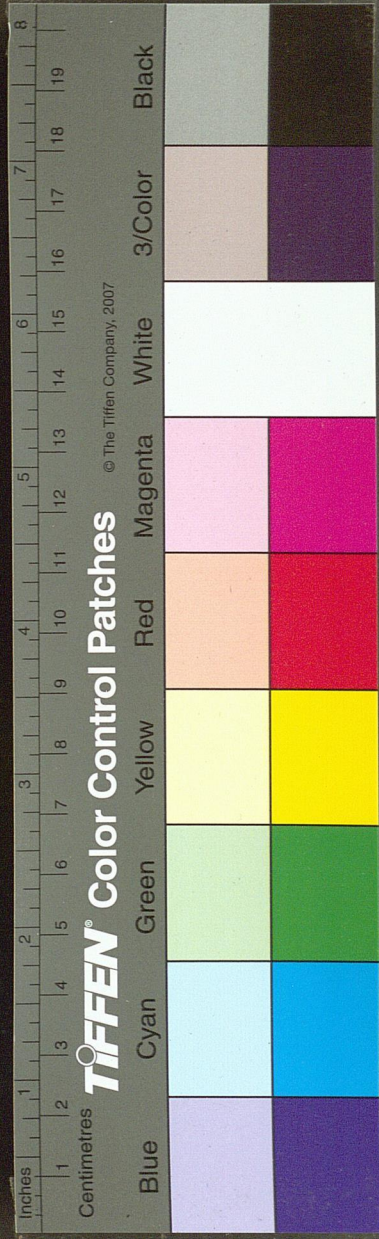
感皇恩

採茶歌

即楚江秋

賀新郎

梧桐樹



紅芍藥

四塊玉

草池春

即開蝦蟇

鷓鴣兒

閱金經

即金字經

翠盤秋

亦入中呂即乾

荷葉

玉交枝

煞

黃鍾尾

雙調一百章

新水令

駐馬聽

喬牌兒

沉醉東風

步步嬌

即潘如曲

夜行般

銀漢浮槎

即喬木查

慶宣和

五供養

月上海棠

慶東原

撥不斷

即續斷絃

攪箏琶

落梅風

即壽陽曲

風入松

萬花方三臺

鴈兒落

即平沙落鴈

德勝令

即陣陣贏凱歌回

水仙子

即凌波仙子 怨馮夷曲

大德歌

鎮江迴

殿前歡

即小婦孫兒鳳將雛

滴滴金

即甜水令

折桂令

即秋風第一枝 天香引蟾宮曲步蟾宮

清江引

春閨怨

牡丹春

漢江秋

即荆襄怨

小將軍

慶豐年

太清歌

小陽關

搗練子

即胡搗練

秋蓮曲

掛玉鈞序

荆山玉

即側磚兒

