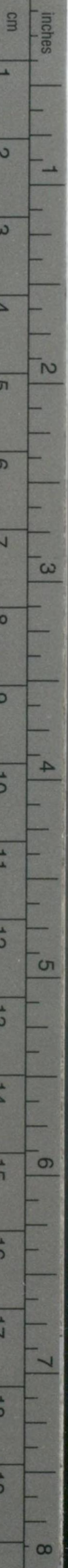


Kodak Gray Scale



© Kodak, 2007 TM: Kodak

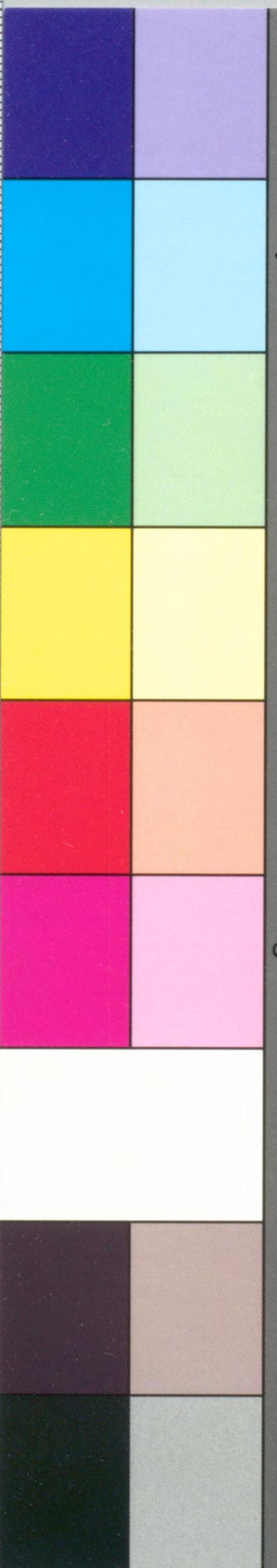
A 1 2 3 4 5 6 M 8 9 10 11 12 13 14 15 B 17 18 19



Kodak Color Control Patches

Blue Cyan Green Yellow Red Magenta White 3/Color Black

© Kodak, 2007 TM: Kodak



水-3

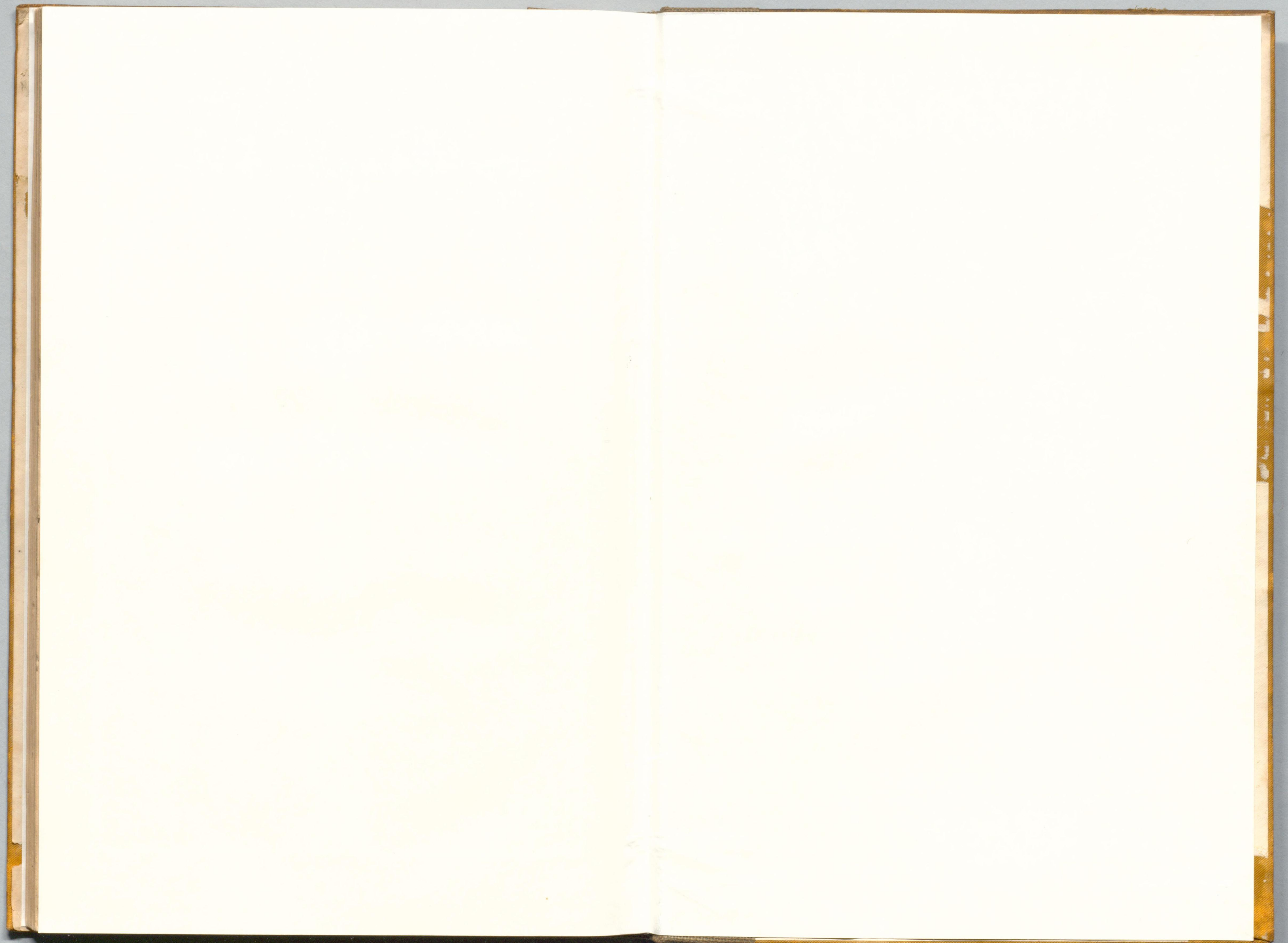


1200701544614

支那海水路誌

第二卷附錄

第四編 自海南海峽至ローラン岬
第七編 不臘達新礁及ペンシイ水道等



269-4



支那海水路誌第一卷附錄

明治廿六年十二月刊行

水路部 寄贈本



水路部

219-4

正誤表		丁數	行數	誤	正
八九	八一	六四	二五	二〇	二五
一九	五表	一〇	二二	上川島 Monnd	Monnd シントジョン島
アルセス	ウザート Dyat	九月ノ部力乃一至四			カ一乃至四 ウザード Dyat
アルセス					アルセス





支那海水路誌第二卷附録

本書ハ一八八九年刊行第三版英書「チャイナシーダイレクトリー」第二卷及一八九一年同「サップルメント」ト一八八四年刊行「チャイナシーダイレクトリー」第二卷ヨリ譯出スル所ニ係ル

本書ハ本年七月達第八十四號ヲ以テ水路圖誌供給規則第二條改正ノ結果ニ因リ支那海水路誌第二卷ニ抱有スベキ増加區域ニ屬ス而シテ第一丁ヨリ第六十五丁迄ハ支那海水路誌第二卷第四編ノ編首ニ追加シ第六十七丁ヨリ第九十丁迄ハ同水路誌第七篇ノ篇首ニ追加スヘキモノトス

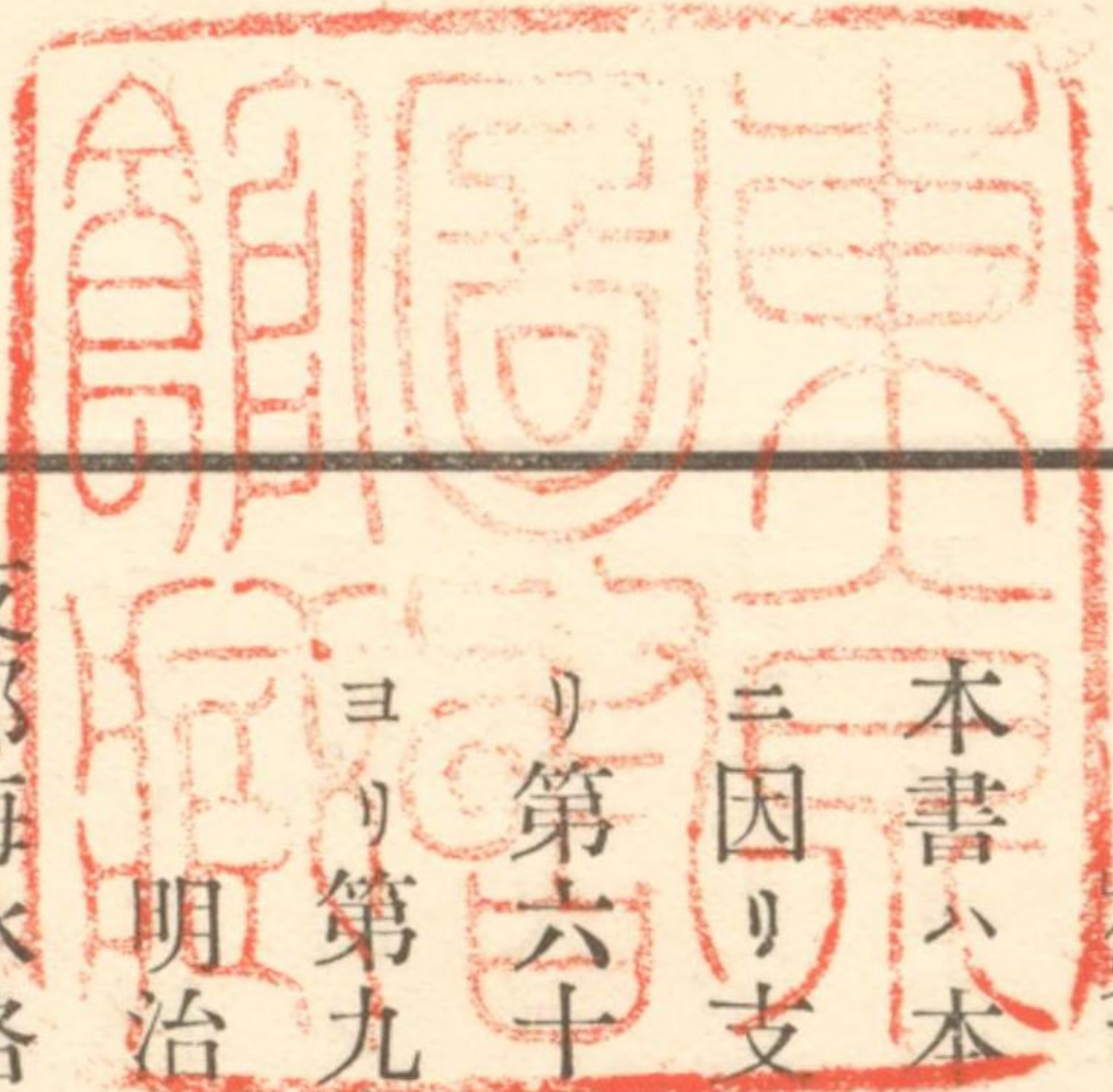
明治廿六年十二月

水路部

支那海水路誌第二卷第四編

海南海峽 ハイナシ 海軍海圖第一六〇號参照 (Hainan strait.)

海南海峽ハ海南島ノ北岸ト雷州半島南岸トノ間ニアリ東西ノ長約四十五里廣十里乃至十二里ニシテ其東口ヨリ夥多ノ沙堆偏北東ニ向ヒ幾二十五



里ノ間擴延ス

南岸

ホイホウ灣 英海軍海圖第三七號參照 (Hoi Hau bay.)

此灣ハ海峽ノ南岸ケンマイ角ト白沙角バクサ此角ハチンマイ角ノ東八里半ニトノ間ニアリテ彎入三里半アリ

此灣近傍ノ土地ハ低クシテ樹木繁茂スルカ如ク見ユ○ケンマイ角ト白沙角トノ中央ニ二三ノ紅石崖アリ其西側ニハ樹木ナキ沙山アリ其東側ニハ高サ五十呎乃至六十呎ノ多樹山アリ○此多樹山ノ東方、濱ニ沿フテ一箇ノ方尖石碑アリ○白沙村ノ近傍ニ顯著ナル棕櫚二株アリ又瓊州府トホイホウトノ間ニ棕櫚五株アリ

ダール堆 (Dale banks.)

此堆ハ灣ノ西角ヲ距ル北東約二里ニアリ堆上最淺キ處ヲ七呎トス

ホイホウ河 (Hoi Hau river.)

三座ノ白色砲臺アリテ河口ヲ指示ス○ホイホウハ條約港ニシテ海南第一ノ開市邑ナリ前記三砲臺ノ内側約半里、錨地ヲ距ル三里、ホイホウ河岸ニアリ○低潮ノ時ハ喫水淺キ平底ノ小舟モ入ルヲ能ハスト雖高潮ノ時ハ大ナル支那形船入りテ修理ヲ營ムヲアリ但邑ヨリ上流ハ船ヲ行ルヲ能ハス邑ノ前面ハ遠淺ノ泥灘ナルヲ以テ船貨ノ卸載極メテ不便ナリ又貨艇小ナルガ故ニ船貨ノ運搬ニ不便ヲ來スヲ少ナカラス英國領事館ハホイホウ河口ノ南砲臺ヲ距ル南東約五里ノ處ニアリテ高潮ノ時ハ四隣ノ地ト相分離ス英國領事館ノ東即西方郭外ノ端ヲ距ル遠カラサルノ處ニ稅關吏ノ官舎アリ高潮ノ時ノミ貨艇ヲ寄スルヲ得千八百八十六年中ニ此ニ入港セシ各國汽船ノ總數ハ三百五十八隻ニシテ其噸數ヲ十四萬五千六百七十九噸トス輸出品ノ首ナルモノハ砂糖、豚、檳榔子、落花生菓子ニシテ輸入品ハ鴉片、米、木綿糸、綿布ナリ○千八百八十六年ニ於ケル輸出入ノ總價格ハ大約七十五萬五千磅ニシテ尙漸次増加ノ兆アリ

千八百八十七年ホイホウノ人口ハ大約二万二千人
三四日毎ニ香港及パクホイニ赴クノ汽船アリ又折々ハイフォン、ツーロン、新
嘉坡、盤谷ニ通フ

香港ト電信ノ交通アリ

海南ノ首府タル瓊州ハホイホウヲ距ル大約二里半ニシテ其間ニ好道路アリ
錨地

ホイホウ灣ノ錨地ハ其北東面ハ白沙嘴ニヨリ其東方及南西方ハ陸岸ニヨリ
テ多少障屏セラル、ト雖北東ヨリ北ヲ廻ハリテ西ニ至ル間ハ全ク露開シ
而シテ西ヨリ南西ニ至ルノ間ハ障屏甚充分ナラス

支那ノ砲艦嘗テ此灣ニ於テ大風ニ駕シタリシガ此灣ハ強烈ノ亂浪疊起シ易
キガ故ニ甚危険ノ錨地ナリトス尤海底ハ泥沙ノ合質ニシテ錨抓可ナリ
ト云フ○船舶ノ東方ヨリ來ルモノ漁棚ヲ遠ルノ後南ハムモク山ニ向テ南
々西ニ西ノ針路ヲ取ラハ水深三尋ヨリ少ナカラサル錨地ニ到ルヲ得ヘシ此

錨地ヨリ五棕櫚樹ハ南東ニ東ニ當ル○此錨地ノ南西方約三里ノ處ニ十五呎
ノ水深アリ○支那砲艦ノ小ナルモノ及ヒ支那形船ハ沙嘴ノ南端ヲ南西ニ西
ニ砲臺ヲ大約東ニ望ミ水深八呎乃至十呎ノ處ニ投錨ス

前記三尋ノ處ヨリ灣ヲ廻リテナンマイ角ニ向ヘハ水深ハ濱ニ向フテ漸次ニ
減少ス

西方ヨリ來ルノ船舶ハナンマイ角ヨリ約三里ヲ離レテ白沙角ニ向テ進行シ
瓊州塔キンチユウハイダヲ南東ニ東ニ望ムノ地ニ到ラハ即針ヲ轉シテ錨地ニ向フヘシ
供給品

此地ハ供給品ニ富ミ其價不廉ナラス淡水ハ水船ヨリ購求シ得ヘキモ汚濁且
鹹味アリテ厨用ニモ供シ難シ

支那形船アリテ常ニホイホウ、汕頭、澳門及其北部ノ諸港間ヲ往來シテ盛ニ
砂糖、落花生糕、蠶豆糕、油、貨幣及其他各種ノ支那物品ヲ販フ
石炭

此地ニハ常ニ石炭(六十噸乃至八十噸)ヲ貯ヘアルガ故ニ汽用ノ爲メ石炭ヲ要スルモノハ錨地近傍ニ泊セル達磨船ニ命シテ本船ニ積載スヘシ

風 聞ク處ニ據レハ海南ニ於テハ大風極メテ猛烈ナリ而シテ其吹發時期ハ六月ヨリ十月ノ間ニアリテ八月九月ヲ最猛トス又ホイホウニハ強颯屢襲來ス但シ其吹時ハ數分時ニ過キサレヒ其力ハ甚強烈ニシテ小船ヲ破壊スルニ足ル

溫度

ホイホウニ於テハ六月中正午ヨリ午後三時ニ至ルマテハ甲板上影處ノ溫度九十五度ニシテ夜間ハ八十三度ナリ

潮

ホイホウニ於テハ朔望高潮七時大潮升六呎乃至十呎

潮ハ大ナル日潮不等毎日前回潮ト後回潮トノ高低ニ差アルヲ云フニ屬シ概シテ二十四時間ニ一回ノ

漲落アルノミナリ但シ最大升降差ハ大陰赤緯ノ多極ニ達スルノ後約二時ニ起リ最小升降差ハ大陰赤緯ノ少極ニ達スルノ後約二日ニ起ル而シテ其際ニハ二十四時間ニ二回ノ漲落アリ○漲潮流ハ一時間一里半或二里ノ速力ヲ以テ大約十六時間北東ニ流レ落潮流ハ同速力ヲ以テ約八時間南西ニ流ル又海南海峽ヲ通流スル潮流ハ十六時間西方ニ流レ約八時間東方ニ流ル而シテ其最大速力ハ一時間二里ヨリ三里ニ至ル但シ海南島濱ニ於テハ潮流交迭ノ時間ハ沖合ヨリ一時間早シト云フ

白沙角 一名ホイホウ角 (Baksha or Hoi Hau point.)

卑低ノ沙角ニシテ處々ニ小丘及綠林散在ス白沙村ハ濱ノ背後約三里ノ處ニアリテ燒石及黑煉化石ヲ以テ造リタル家屋櫛比ス○白沙角ヨリ北々西ニ向ヒ水深八九尋ノ處マテ凡ニ二里ノ間ニハ許多ノ漁柵ヲ植ユ船其間ヲ通過シ得可シ

幾高潮ニ隱ル、狹窄ノ數沙嘴アリテ白沙角ヨリ南西ニ向ヒ約二里半擴延

ス其間ニ一二ノ淺水道アリテ白沙村ニ通ス但陸岸ハ是等沙嘴ノ東方約一里ノ處ニアリテ其間ノ地ハ高潮ニ隠ル、所ノ泥平灘ヨリ成ル

白沙角及白沙嘴ヲ形成セルホイホウ附近ノ沙堆ハ暴天ノ時ニハ其位置ヲ變スルコトアリ

瓊州塔 (Kien Ohu pagoda.)

此塔(高一五四呎)ハ白沙角ノ約南ノ東ニ東ニアリテ好陸標ヲナス然レモ之ヲ南以西ニ望ムキハ樹木ニ蔽ハレテ見ヘス

瓊州塔ヲ南ニ望ム時濱ノ内側ニ帆檣ノ林立ヲ見タリ依テ考フルニ此方位ニ支那形船ヲ容ル、ノ一港アルナラン

プーケン灣 (Pochin bay.)

白沙角トプーケン角トノ間ニアル灣ニシテ二錨地ヲ有ス○此灣ニハ夥多ノ大漁柵ヲ植ヘタリ故ニ其間ヲ通行セント欲スル汽船ハ其推進機ノ運轉ヲ止メサレハ漁柵ノ爲メニ該機ヲ損スルノ虞アリ

此漁柵ハ時々其位置ヲ變移ス

白沙堆 (Baksha banks.)

此堆ハ白沙角ヨリ東ノ北ニ向ヒ九里擴延シ其幅濶處ニ里アリ大低潮ニハ堆ノ中心ハ一呎干出シ東端ハ一呎乃至十二呎ノ水深アリ又堆ノ西部中白沙角ヲ距ル東ノ北ニ北約二里低潮時ノ水深十八呎ノ處ハ船横過シ得ヘシ堆ノ東端ハプーケン塔ヲ距ル西北西六里ニアリ

海岸

白沙角ヨリ海岸ハ十二里間東ノ南ニ走リテプーケン鹹湖ニ至リ次テ偏北ニ向ヒ四里間走リテプーケン角ニ至ル○白沙角ヨリ鹹湖ノ西口迄ノ海岸ハ卑低多沙ニシテ二三ノ溪口アリ而シテ内地一里半乃至二里ノ處ニハ一面ニ樹木茂生ス又鹹湖ノ西口ヨリプーケン角ニ至ルマテハ海岸ノ前面一里ノ處マテ岩石擴布ス故ニ此區ニ近ツカント欲スル船ハ注意警戒セサルヘカラス

プーケン鹹湖 (Pochin lagoon.)

湖口ハ低陸(此低陸ハプーケン角ニ向フニ隨ヒ漸次其高ヲ増ス)中ニ顯著ナ

ル罅隙アルヲ以テ識別スルヲ得○湖口此ニ小砲臺アリ以内ニハ十八呎乃至二十一呎ノ水深アレモ大高潮ニ深サ七呎乃至八呎ノ門洲アルヲ以テ支那船ノ外ハ入ルコト能ハス○通商ノ爲メ新嘉坡及北支那ヨリ來ル所ノ支那形大船ハ湖内ニ碇泊シテ信風ノ變換ヲ待テ或ハ大風時期ヲ過ゴス○プーケン村ハ極小村ナリ

プーケン角 (Pochin point.)

此角ハ沙ヨリ成リテ夫ヨリ高潮面上高サ十呎ノ一岩礁脈西方ニ半里擴延ス此角附近ニ二岩アリプーケン山上ノ塔ヲ距ル一ハ北西ニ一里一ハ北ニ東ニ一里ニ位ス

プーケン山及塔 (Pochin hill and pagoda.)

プーケン角ヲ距ル東ニ南一里ニプーケン山アリ七峯アレモ同時ニ其四峯以上ヲ見ルコトハ甚稀ナリトス該七峯中ノ最高峯ハ高サ四百五十九呎ニシテ紅球ヲ戴キタル一大塔アリ○プーケン山ハプーケン角ニ向テ漸次傾斜シ遂

ニ沙山ノ海岸トナル

プーケン山ヲ距ル南々東一里ニ又一座ノ平頂山アリ其中心ニ海面上高サ三百八十三呎ノ一圓頂山アリ

錨地

プーケン角ヲ距ル西一里半水深七尋半底質沙及泥ノ處ハ錨カ宜シ又プーケン鹹湖附近水深三尋ノ處ニ好錨地アリ此處ヨリプーケン角ハ北東ニ當リ相距ル三里但シ此邊ハ總テ偏北ノ風ニ暴露スルカ故ニ北風吹ク時ハ忽チ波浪ヲ起ス

最好ノ錨地ハ瓊州泊處内プーケン塔ヲ東ニ北ニ瓊州塔ヲ南西ニ望ムノ處即チ水深五尋底質硬泥ノ處ニアリ○英艦「マグパイ」號嘗テ此錨地ニ於テ大風ヲ凌キタリ是レ白沙堆アリテ北面ヲ障屏スルニ因ル

海南灣

プーケン角ヨリ海岸ハ漸次曲ガリ初メ一里ノ間北東ニ走り次テ二里ノ

間東ニ走り然後北東方ニ二三里間走りテ海南圓崖ニ至ル之ヲ海南灣ト稱ス
○此圓崖ヲ距ル西ノ南約半里ノ處ニ高七呎ノ一岩アリ又同圓崖ノ北西方
約半里ノ處ニモ高潮面上ニ一呎ノ一岩アリ○海南圓崖ヨリ海岸ハ北東ニ走ル
ト一里ニシテ海南角ニ至ル

距濱_ニ里ノ處マデ擴延スル所ノ岩礁アリテ此海岸ニ沿布ス而シテ灣ノ西部
ニハ數多ノ水上岩アリ

此海岸ハ總テ沙ヨリ成リ其背後ニハ低キ沙山ヲ負フ而シテ全岸矮草ヲ生シ
樹木ノ如キハ唯、稀ニ之ヲ見ル○灣ノ東部ニ於ケル山脊上ニ單棕櫚樹アリ

海南頭 (Hainan head.)

海南頭(高約一八〇呎)ハモフウ山ヲ距ル北西十五里ニアリ全島沙ヨリ成
リテ其北西端ニ海南圓崖ト稱スル高百七十三呎ノ平頭山アリ○此圓崖ヨ
リ海南頭ノ最高部ニ至ルマテ偏南東ニ向ヒ幾一里ノ間ハ陸地漸次ニ高マ
リ次テ海南頭トモフウ角トノ間ナル海岸ヲ成セル低沙山ニ連ナル○海南

頭ヨリ南東約一里ノ處マデハ幾水際ニ至ルマデ一面ニ矮草茂生スルモ夫

ヨリ後面ハ更ニ草木ナク唯、處々ニ綠斑アルノミ

海南角ヲ距ル南東ニ南一里半、濱ヲ距ル半里ニ一尖岩アリ又此角ヨリ南東
方一里半ノ間ハ濱ニ沿フテ二三ノ分立岩アリテ距濱半里ノ處マデ擴延ス

海南圓崖ヲ距ル東ニ北三_ノ里ノ處ニ狹小ナル一沙堆(高潮面上高_ニ二呎)アリ
テ夫ヨリ西ニ北_ニ二_ノ里、南々西ニ_ニ里、東_ニ南_ニ七里ノ間ハ一面

ニ淺灘ニシテ岩石點布ス○該沙堆ヲ距ル東_ニ南_ニ二_ノ里ノ處ニ大低潮ニ
露ハル、所ノ一沙地アリ

錨地

海南角ヲ距ル南々東_ニ東五里、距濱一里、水深七尋底質沙ノ處ニ一錨地アリ
北方ニ淺灘アリテ僅ニ之ヲ障屏ス

海南圓崖ヲ北東一里ニ望ムノ處ニ水深六尋(底質泥)ノ一錨地アリ然レモ是
モ亦北方暴露ス

潮

海南圓崖ニ於テハ朔望高潮十時三十五分大潮升六呎小潮升四呎小潮差二呎半又此地ニハ朔望ニ於テハ規則正シク二十四時間ニ一回ノ高潮及二回ノ低潮アレハ兩弦ニ於テハ一定セス○漲潮流ハ一般ニ約十二時間流レ落潮流(殆、憩潮ナシ)モ亦然リトス但濱傍ニ於テハ落潮流ハ高潮後五時ト六時ノ間ニ始マルヲ常トス

北濱

ハイアン灣 (Hai an bay.)

此灣ハホイホウヲ距ル北ノ西ニ西十三里カミ岬ヲ距ル東方十七里ニアリテ其東腕ヲ成セル紅色ノ沙地ハ數十里外ヨリ望ムモ實ニ顯著ナリ而シテ該東腕ノ外端ニハ高サ八十二呎ノ圓錐丘アリ○船既ニ灣ニ近ツケハハイアン村ノ一砲臺ト其東方ニアル一砲臺トヲ見ルベシ○此灣ハ淺クシテ其三尋界線ハ濱ヲ距ル一里半ノ處ニ於テ兩口角ノ間ヲ幾、眞直ニ走り而シテ偏北風ヲ

除クノ外他ノ風ヲ遮障セス○白沙村ハハイアンノ東約二里、白沙灣ノ首ニアリ而シテ該村ヲ距ル約一里ノ處ニ支那形船ノ錨地アリ

圓錐丘石坡 (Conical-mound ledge.)

ハイアン灣ノ東角ナル圓錐丘ノ南方ニ里ノ處ニ一石坡アリ

ハイアンヨリホンハム灣ニ至ルマテノ海岸ハ處々ニ矮樹林ヲ戴ケル數沙山

ヨリ成ル

錨地

海南海峽ノ北側ニ偏北風ヲ避クルノ好錨地ニ一處アリ即ハイアン灣ニ於テハ白砲臺(高サ六十呎)ヲ北々西ニ望ミ相距ル一里半水深五尋底質泥ノ處ニアリホンハム灣ニ於テハ同灣ノ東角ヲ東北東ニ望ミ相距ル一里水深七尋底質泥ノ處ニアリ

丘角 (Mound point.)

雷州半島ノ東端近處ニアリ角頂ハ尖形暗黒色ノ丘ナリ唯、南方ヨリ見ルヲ

得へキ一險崖上ニ位シテ其高海面上百六十呎ナリ○丘角ノ南方三里或四里ノ間ハ濱ヨリ二里半ノ處マテ海底險惡ナリ

黒岩 (Black rocks.)

ゴパイ角附近ニ常ニ水面上ニ露ハル、所ノ一群岩アリ大約八呎干出ス此群岩北方ノ狹路ヲゴパイ狹路ト稱ス

マルホウ港 (Malu Hau.)

雷州半島東側ノ一港ニシテ砂糖及油ノ商業頗盛ナリ大低潮ニ深僅ニ四呎ノ門洲アリテ該港ヲ保護ス○マルホウノ東方ニ廣濶ナル平灘アリテナウケウニ至ルノ水道ヲ阻碍ス

セルドレーク島 (Sheldrake islet.)

此嶼ハ東北東至西南西ノ長四里半濶^マ里高^サ七呎ノ一沙堆ナリ

海南海峽ノ東口附近

海南諸堆 (Hainan banks.)

是等ノ諸堆ハ總テ北東信風或偏東濤ノ時破浪ヲ起ス所ノ危険ナル沙堆ニシテ其間ニ幾條ノ深水道アレモ潮流定率ナク加フルニ幾多ノ淺灘擴布ス故ニ是等ノ水道ヲ通過セント欲スル船舶ハ至密ノ注意ヲ加フルヲ肝要ナリ但是等ノ水道ハ夜間或濃霧ノ時ニハ用ユヘカラス

左ニ記載スルモノハ該諸堆ノ記事ニシテ其端界ハ總テ五尋線ヨリ取ル

北東堆 (North-east bank.)

此堆ハ南北ノ長^サ一里濶^マ半里アリ大低潮ノ時堆上ノ水深ヲ二十四呎トス其北東端ハ北緯二十度二十六分東經百十度五十八分ニアリ

北堆 (North bank.)

此堆ノ東端ハ北緯二十度二十二分東經百十度五十八分ニアリ○此堆ハ平均約一里ノ幅ヲ以テ該東端ヨリ西方ニ七里擴延シ其西端上ニ深^サ三呎ノ一岩アリ此岩ノ南々西^マ里ノ處ニ二十一呎ノ水深アリ

シーバンク堆 (Seal bank.)

此堆ハ東西ノ長^サ五里ニシテ西端ノ幅三里東端(北緯二十度二十三分東經百十度四十九分)ノ幅半里アリ而シテ堆上最淺部ノ水深ヲ十二呎トス
シール堆ノ北方及北西方五六里ノ處ニ淺水地アリ然レモ夫ヨリ以外ハ未^ダ檢測ヲ施サス

西堆 (West bank.)

此堆ノ東端ハ北緯二十度十七分東經百十度四十三分ニアリ○此堆ハ東西ノ長^サ五^ノ里ニシテ東端ノ幅半里西端ノ幅一^ノ里アリ而シテ堆上最淺部ノ水深ヲ三呎トス

南堆 (South bank.)

南堆ハ四箇ニシテ中央水道ノ南側ニ横布ス○其北西堆ハ東西ノ長^サ五里半濶^サ里ニシテ其東端ハ北緯二十度十一分東經百十度五十二分ニアリ而シテ堆上ノ水深ヲ十二呎トス○北東堆ハ北東^ノ至南西^ノ西ノ長^サ三^ノ里濶^サ半里ニシテ其南西端上ノ水深十五呎其北東端(北緯二十度十四分東經百

十度五十四分)上水深二十四呎ナリ○南東堆ハ東西ノ長^サ二里濶^サ半里ニシテ其東端ハ北緯二十度十一分東經百十度五十五分ニアリ而シテ堆上ノ水深ヲ十三呎半トス○南堆ハ南東堆ヲ距ル南西二里ニアリ長^サ二^ノ里濶^サ一里ニシテ大低潮ノ時堆上ノ水深ヲ十八呎トス
小堆 (Little bank.)

此堆ハ長^サ二里濶^サ里ニシテ全部沙ヨリ成ル而シテ其東端ハ海南圓崖ヨリ北西^ノ北三^ノ里ニアリ○堆上最淺部ノ水深ハ十呎ニシテ四周ハ深シ

針路法

東方ヨリ海南海峽ヲ通航セント欲スルノ船ハ北水道或中央水道ニ由テ海南諸堆ノ間ヲ進行シ又ハ初メニタヤ諸島ニ向進シ然後モ^フウ角ヲ繞リテ南水道ヲ經行シ次テ海南頭ヲ繞リテ内航門ヲ通行ス可シ
海南諸堆間水道ノ一ヲ通行セント欲セハ該諸堆ニ近ツクノ前ニ實測ニ由テ一ノ位置ヲ定ムルコト肝要ナリ何トナレハ該諸堆ハ常ニ破浪ヲ見ス且其水深

タル不規則ニシテ船ノ該諸堆ニ近ツクヲ戒ムルノ用ヲナサヌカ故ナリ
汽船「カンチ」號ノ船長マースデンハ香港ヨリ五十餘回此諸水道ヲ往復セリ
其言ニ曰フ吾ハ北堆ニ向テ進行シ而シテ鍾測ニ由テ二十尋界線ヲ探得セ
ハ(若シ昏夜或密朦ナレハ尙五里ヲ進ミ)北方又ハ南方ニ轉シ一堆ヲ探知シ
テ後先ツ海南頭ヲ認メツ、通航スルナリ

信風強烈ナル時海南海峽ヨリ香港ニ赴カント欲スルノ船ハ海南諸堆ヲ避ク
ルノ後縱帆ヲ展シテ電白ニ向フヘシ電白ニ近ツケハ風濤共ニ和クヲ常トス
○既ニ電白ニ近ツカハ晝間ナレハラウンド島ノ北方、夜間ナレハマンドリ
ンスカップノ外側ヲ通過シ然後ワイコウプ接近ノ處ヲ過キテグレートラド
ロン島ニ向フ可シ○ナウチヤウ島ト上川島トノ間ハ概シテ晴天ナリ

北水道 (North channel.)

北緯二十度二十九分東經百十一度ノ處ヨリ南西_ニ西ノ針路ヲ取レハ北水道
ヲ通航スルヲ得ヘシ(プーナン塔ヲ視認セハ之ヲ海南圓崖ノ西方ニ充分開
ブラッ

キ見ン_コヲ要ス)而シテ海南圓崖ヲ南_ニ西_ニ西ニ望ムノ處ニ到ル時西_ニ南
_ニ南(但シ潮流ヲ加減シツ、)ノ針路ヲ取リ小堆ノ北ヲ過キテ白沙角漁柵ノ對
面ニ到リ然後ホイホウ灣ノ錨地ニ向フ可シ

中央水道 (Middle channel.)

北緯二十度十九分東經百十一度ノ地ニ於テ西_ニ南_ニ南ノ針路ヲ取レハ各堆
ヲ避ケ海南圓崖ノ北五里ノ處ヲ經テ白沙角漁柵ノ對面ニ到ルヲ得

南水道及內航門

海軍海圖第一六〇號分圖參照 (South channel and Inner passage.)

船進ンテ北_ニタヤ島ニ達セハ大約二里ヲ隔テ、モ_コフウ角ヲ過クヘキ樣針路
ヲ取リテ進行シ既ニ該角ヲ過クレハ(潮流ヲ加減シツ、)西北西ノ針路ヲ取
リテ海南頭ニ向フヘシ但シ船既ニ海南角ノ三里以內ニ達セハ水道ノ西側ニ
ハ數多ノ離岩、東側ニハ沙堆附近ノ淺水地アリテ水道ノ幅ヲ半里ニ縮窄ス
ルカ故ニ注意警戒シテ是等危險ヲ避ケサル可カラス尙其他ニ一淺嘴(嘴上
水深十呎)アリテ濱ヨリ擴延ス而シテ其東端ハ海南圓崖ヲ距ル南東_ニ東四

里ニアリ

海南角ヲ北西^ノ西^ノニ望ミ沙堆(高^サ二呎)ヲ北東^ノ東^ノニ望ムノ時(強潮ヲ加減シツ、)北西^ノ北^ノノ針路ヲ取りテ海南角附近ノ最外岩(干出四呎)ヲ距ル二鏈又ハ三鏈ノ處ヲ通過センコトヲ要ス

此岩ヲ繞ルノ後ブーナン塔（海南圓崖附近ノ諸岩ヨリ開ギテ）再^ヒ南西ニ視認スル時西^ノ南^ノノ針路ヲ取ラハ小堆（フラツ）ノ南ヲ經テ白沙角ノ對面マテ到ルヲ得ベシ

警戒

漲潮流ノ流走セル間ハ白沙嘴ノ方ニ推シ流サレサル様注意ヲ加フルコト肝要ナリ

潮

北水道ニ於テハ漲潮ハ一時間一節乃至三節ノ速力ヲ以テ南西^ノ西^ノニ流レ落潮流ハ一節乃至三節半ノ速力ヲ以テ北東^ノ東^ノニ流ル

中央水道ニ於テハ漲潮ハ一節半乃至三節ノ速力ヲ以テ北々西ニ流レ落潮流ハ一節乃至三節ノ速力ヲ以テ北東^ノ東^ノニ流ル

内航門ニ於テハ漲潮ハ一節乃至三節ノ速力ヲ以テ北々西ニ流レ落潮流ハ一節半乃至三節ヲ以テ南々東ニ流ル然レ^モ海南角ニ於テハ潮勢甚強ク(大潮ニ於テハ四節乃至五節)シテ且不規則ナリ

小堆附近ニ於テハ漲潮ハ三節ノ速力ヲ以テブーナン鹹湖ニ向ヒ南西ニ流ル

湍潮

チーパインガール

海南海峽ニハ到ル處強烈ノ湍潮又ハ激湍アリ然レ^モ海南角ト小堆トノ間及ヒ該堆ノ北方ヲ殊ニ甚シトス

又海水變色ノ地點々散布ス然レ^モ何レモ微細ノ「アルカ」（海草ノ一種）ヨリ成レルモノナリ

氣候

夏季中ノ平均温度ハ格外ニ高カラスト雖無風ノ爲メニ暑威頗増加ス但シ夜間ハ頗冷氣ナリ

風候
雷鳴暴風ハ通例午後一時ト四時トノ間ニ起リ一時間乃至三時間續キテ折々激シキ颶風ヲ伴フ○八月下旬及九月中ハ偏東風及偏西風屢吹起ス但シ偏西風ハ雨或ハ密濛ノ天氣ヲ伴フヲ常トス冬季中ハ偏東風流行ス○南海海峽ニ於テハ六七ノ兩月中ハ激シキ颶風アリ六乃至八ノ力ヲ以テ十分及二十分間吹續クコトハ決シテ珍シカラス且是等ノ颶風ハ帆又ハ日除ケヲ張リタル端舟ニハ極メテ危險ナリ而シテ其吹發スル前ニハ陸上一般ニ藍色ノ靄霧瀰漫スルヲ常トス

左表ハ千八百八十年「マヅパイ」號ノ檢測ニ基キ五月ヨリ九月ニ至ル間ニ吹起セル風ノ平均力及方向ヲ示セルモノナリ

月	五	六	七	八	九
---	---	---	---	---	---

風ノ平均力	南至東	南至南東	南至南東力一乃至四折々偏北東	南至西力一乃至四折々二乃至三	偏北東至偏南東
及方	乃力一至四	力一乃至	乃至四ノ偏西風	ノ南東風アリ	力乃一至四
記	大抵五月ト同様颶風アリ又六月十七日ニハ北風雨少ナシ七月ノ如キ強颶アリ	颶風雨少ナシ七月十七日ニハ北風雨少ナシ七月ノ如キ強颶アリ	颶風雨ナシ八月一日ニハ七月十日ノ如キ強颶アリ	颶風雨ナシ	颶風雨ナシ
事	短時ハ南ヨリ強颶來リテ十(九乃至十)時間強吹セリ	時間連吹シテ又十(九乃至十)時間強吹セリ	八月三日ニハ廿四時間大風連吹シ其力一乃至三	晴雨計六時三	

支那南岸 自海南海峽至廣東河○英海軍海圖 第二六六一號A 第二〇〇六二號參照
磁針差千八百八十九年一度十五分東

ナウチヤウ島 (Nau-chau island.)
高^二二百七十四呎秃頂ノ島ニシテ電白ヲ距ル南西^三西五十四里ニアリ長^五五里濶^四四里半ニシテ好ク耕作ヲ施セリ○島頂ニ登ル時ハ島周ノ諸角皆望視シ得ヘシ
ナウチヤウ邑

島ノ西側ニアリテ其附近ニ最好ノ錨地アリ○元來此邑ハ通商ノ爲メ東京海灣ニ趣ク支那形船寄港ノ地ナルガ近年二三ノ汽船アリテ該島及其南方諸堆ノ内側ニ於ケル航路ヲ通行セリ○八等文官一名此邑ヲ支配ス土人ハ頗親切ナリ

北角

ナウチヤウ島ノ北角ハ高^サ四十呎乃至五十呎ノ沙山ヨリ成リ容易ク識別スルヲ得ヘシ○此角ハ北方ヨリ入港スル時港口ノ東角ヲ成ス

此角ヨリ岩坡アリテ北及西ニ向ヒ約一里擴延ス

砲臺角 (Fort point.)

ナウチヤウ島ノ西角ニシテ南方ヨリ入港スル時港口ノ東角ヲ成ス○此角ノ盡頭ニハ高ク且長キ一團樹アリテ其外端ニ敗頽セル砲臺アリ○此角ハ陡界ニシテ一鏈以内マテ近ツクヲ得
クランプ角 (Clump point.)

該港南口ノ西側ニアリテクワンチウワン (Kwang Chau Wan.)ノ南側ヲ成セル島ノ南東角ナリ○此角ハ卑低多沙ニシテ角以内^四里ノ處ニ一簇ノ樹アリ馬蹄鐵堆 (Horse-shoe cay.)

該港南口ノ中央附近ニアル大高潮面上高^サ三呎ノ一沙堆ニシテ潮水最低ノ時ニハ一里半ヲ隔テタルクランプ角ト連絡ス但^シ潮水最低キ時ニハ該堆ノ西南西一里半ノ間及北方一里ノ間モ亦一面ニ露出シテ沙地トナル

沙嘴

ナウチヤウ島ノ南西側ニ於ケル砲臺角ト南西角トノ間ニ一尋ノ沙嘴アリテ濱ヨリ一里擴延ス○ナウチヤウ島ト雷州半島ヨリ延出スル平灘トノ間ナル水道ノ幅ハ該沙嘴ト距濱一里半ノ處ニアル三尋水深トノ爲メニ縮窄セラレテ一里トナル

中央堆

ナウチヤウ錨地ノ西側ニアリテ其三尋界線以内ハナウチヤウ島ノ西濱ニ並行

シテ馬蹄鐵堆ヲ距ル四^四里ノ間北々東^三東ニ擴延ス又該堆ハ其一尋界線以
内ノ長^三一里ニシテ是ト馬蹄鐵堆トノ間ニ水深約二尋ノ水道ヲ有ス但^レ此堆
ハ大低潮ノ時ニ漣ヲ起スノミナリ

針路法

北水道

先ツ第一ニ眼界ニ入ルモノハジャックエリン山 (Jaquelin Hill) ナルガ之ヲ西^一
北ニ望ムニ到ル迄ハ決シテ其九里以内ニ近ツク可カラス已ニ該山ヲ西^一北
ニ望ムノ地ニ到レハナウチ^ウウ島見ユルヲ以テ直ニ其北角ニ向テ進行シ而
シテ一里ヲ隔テ、該角ヲ遠リ以テ該角ヨリ幾^一一里ノ處マテ擴延スル所ノ
岩坡ヲ避クヘシ已ニ北角ヲ南東^一東ニ望ムノ處ニ到ラハ大約南々西ノ針路
ヲ取リテ砲臺角ニ向フヘシ然スル時ハ西ニ於テハ中央堆ト東ニ於テハ北角
及ストーン^一ニー角 (Stoney point) ヨリ擴延スル岩坡トノ間ナル錨地ニ達スルヲ
得ヘシ

錨地

好錨地ハ砲臺角ヲ距ル北約七鏈水深七尋底質泥及沙ノ處ニアリ

南水道

カム、ルン山 (Kam Lung.)

此山ハ高^九九百呎ニシテ其概位置ハ北緯二十度四十二分東經百十度十分ニ
アリ南方ヨリナウチ^ウウ島ニ近ツカント欲スル船舶ノ位置ヲ確定セン爲メ
ニハ絶エズ此山ノ方位ヲ取ルヲ以テ緊要ナリトス

平灘及狹路

ナウチ^ウウ島南方ノ平灘及狹路ヲ横切ルヘキ針路法ヲ舉クル^一能ハス故ニ
是等ノ平灘及狹路ヲ横切ラントスル時ハ水先人ヲ僱フ^一必要ナリ而シテ平
灘(低潮時ニハ灘上一里間ノ水深ハ僅ニ^三三尋ナリ)ノ如キハ必^ス高潮ノ少シ
ク前ニ於テ横切ラサル可カラス且マルホウ (Malu Hau) ナ西南西ニ望ムノ處
ハ水道極メテ狹隘ナリ

千八百六十五年九月英艦「ナボッサム」號ノ指揮者大尉エイチ、シー、セーントジョン曰ク余ハ
ナウチヤウヨリホイホウニ至ル航海中絶エス針路ヲ變セシヲ以テ一航跡ヲ保チ行ク
能ハサリシ且此航海中ハ強浪時々起リ加フルニ堆灘極メテ多クシテ船ハ恰モ連綿タ
ル浪瀑中ヲ通過セシ如ク見エタリ

錨地

ホイホウ (Hoi-hau) ヨリナウチヤウニ赴ク時平灘ヲ横切ラン爲メ潮都合ヲ俟
タント欲スル者ハ黒色列岩 (Black rocks) ナ距ル東ノ南一里半水深六尋(底質
泥)ノ處ニ於テ錨地ヲ得可シ

已ニ平灘ヲ横切ラバ一^四里ヲ隔テ、南西角ヲ通過シ然後北西ノ針路ヲ取り
以テナウチヤウ島ノ南西側ヨリ伸出セル淺堆ヲ避クヘシ夫ヨリ進ンデ北角
ヲ砲臺角ヨリ開キテ北東^三北ニ望ムノ處ニ到ラハ約一鏈ヲ隔テ、砲臺角ヲ
過キテ北角ニ向テ進行シ以テ前ニ示セシ如ク投錨スベシ
灘間水道

北水道ヲ經テ海ニ出テント欲スルノ小船ハ中央堆ノ南方及西方ニ於テ大低
潮ノ水深二尋半以上ノ處ヲ行クヲ得但シ南西角ヲ砲臺角ヨリ開キ見サル様

注意シ而シテ中央堆ヲ通過セハ直ニ北東ニ轉行スヘシ
潮

ナウチヤウ島砲臺角ニ於テハ朔望高潮十時二十分大潮升十二^三/_四呎

ナウチヤウ島ニ於テハ大潮時ニ於ケル潮流ノ速力二節半ニシテ高低兩潮後
約一時間續流ス而シテ漲潮ハ南方ニ落潮ハ北方ニ流ル

ナウチヤウ島南方ノ水道ニ於テハ漲潮ハ北西ニ落潮ハ南西ニ流ル又ゴバイ
狹路ニ於テハ漲潮ハ北ノ西ニ落潮ハ南ノ西ニ流ル

海岸

海岸ハシツクエリン山ヨリクワンチヤウワン灣 (Kwang Chau Wan) ノ東口水道ニ
至ルマテ三里ノ間偏北ニ走り次テ七里ノ間ハ卑低多沙ノ海岸トナル爰ニ又
一ノ灣口アリ白色ノ砲臺ヲ備フ是ヨリ後ハ海岸ノ方向ハ十三里間偏北東ニ
走り次テ十六里間東北東ニ折レ走りテスイタン港ニ達ス○此全海岸ハ比較
上低ク且平坦ニシテ唯西方ニ一座ノ尖峯アルノミ

クワンチャウワン灣 (Kwang Chau Wan bay.)

雷州邑ハ雷州半島ノ最大邑ニシテ其輸出物ヲ砂糖、油、蠶豆餅及帆蓆トス
クワンチャウワン灣ノ首(灣首ニマールシヤ溪アリ)ニチクアン邑(Chik Un.)アリ
商況略 雷州邑ト同シ

潮

チクアン近傍ニ於テハ朔望高潮四時三十分大潮升約二十呎

針路法

ナウチャウヨリ南水道ヲ經テクワンチャウワンニ趣カント欲スル船舶ハ決シ
テ檣上看守ト鉛錘探試トヲ怠ル可カラス

天氣晴爽ノ時ハナウチャウ錨地ヨリカム、ルン山(Kan Lung)ヲ約南西ノ西距
二十里餘ノ處ニ望ムヲ得ヘシ南水道ヲ經テクワンチャウワンニ入ラント欲ス
ルキハ絶エス此山ノ方位ヲ取ルヲ以テ緊要ナリトス又船ナウチャウノ西方
約五里半ノ處ニ到レハ大約西南西ニ當リ樹木茂生セル一平地ヲ視認ス此平

地ハカム、ルン山ノ麓ニアリテ其盡クル所一角ヲ成ス

船行キテナウチャウ島ノ西方八里ノ地ニ到ラハ針路ヲ大約西ノ北ニ轉シク
ンチャウワンノ南濱ヲ成セル島ノ低岸ニ略平行シテ進ムヘシ而シテカム、
ルン山ヲ約南ノ西ノ西ノ方向ニ望ムノ處ニ到レハ水深ハ四及五尋ヨリ急ニ
減シテ八呎トナルヲ以テ宜ク警戒スヘシ而シテ針路ヲ北西ノ西ニ取ルキハ
二里ノ間水深變スルヲナク常ニ八呎ニ止ル蓋シ水道ノ外側ニ於テ危険ナル
モノハ獨リ此沙堆アルノミ堆上浪ヲ吐クヲナク海水モ變色セス船行キテ
カム、ルン山ヲ大約南ノ西ノ西ニ望ムノ處ニ到レハ雷州邑ノ前面ニ建テル
七階塔(土人ノ雷州塔ト呼フモノ)ヲ檣上ヨリ望見スルヲ得ヘシ船沙堆ヲ通
過シ了ル時ハ此塔ハ西ノ南ニ方リ水深再四尋及五尋トナル其次ニハク
ンチャウワンニ通スル水道口ノ右側ヲ成シ海岸ト平行シテ擴延スル所ノ一
低沙角ヲ見ルヲラン○此水道口ニ入ルニ當テハサタホベント稱スル右側濱
ニ接シテ行クヘシ然ルキハ樹木茂生セル一小山トキウマンノ砲砦及邑トヲ

左舷ニ見ルナラン○此處水道ノ濶約一里半ニシテ船ノ航路ハ常ニ右側濱ヲ距ル一鏈以內ノ處ニアリ
 船行キテ水道口ヨリ五里ヲ進メハタイピエント唱フル大村ノ對面ニ到ル此村ハ水道ノ左側ニ在リテ航入スルヲ得ヘシト云ヘル小溪ノ口ニ接シテ建タル白色ノ家屋ニ因テ容易ク識別シ得ヘシ此處ハ水深五尋底質泥沙ニシテ船ヲ泊スルニ穩ナリ

タイピエントヲ過クルノ後ハ左濱ニ接行シ前途ニ二座ノ低泥島ノ相接近セルモノヲ見ハ其間水深五尋ノ處ヲ通過スヘシ但此處水道ノ幅一鏈ニ過キズ船已ニ該二島間ヲ通過セハ右側ニマツトシヤン村ニ通スル所ノ一小溪ト東方約十五里ノ地ニ位セルトンクセクライン山トヲ視ル此小溪ノ北東側ハヲブサーベトリ一島ト稱スル一小島ニシテ其北角ハ北緯二十一度十分東經百十度二十三分ニアリ此島ヲ過クレハ水道ヲ一直線ニ横キル所ノ第一門洲ヲ船首ニ見ルヲ以テ之ヲ横過セン爲メ針路ヲ東ノ南ニ取ルヘシ此門洲ハ狹窄ノ一

礁脈ニシテ低潮ノ時其上ノ水深僅ニ十呎ナリ此洲ヲ過クレハ始メテクワン^{クワン}口ヲ見並ニ灣ト同名ノ錨地及塔ヲ東北東ニ見ル此處水道ノ幅ハ狹窄ニシテ其右側ニハ黑色ノ一洗礁左側ニハ硬沙ノ一堆アリ杆^{ボール}或ハ浮標^{フロート}ヲ以テ之ヲ示明ス船若^シ是等ノ浮標ニ接近シテ北東ニ進行セハ即ククワン^{クワン}口ニ到ルヲ得ヘシ

アンカン^{カン} (An Kan Shan.)

スイタン (Sui Tung) ノ南西約五里ノ處ニアル高^サ五百十五呎ノ一嶮山ニシテ其南東面ニ絶壁削ルカ如キ一石崖アリ○此山ハ海岸ニ屹立シテ灣ノ西界ヲ成ス但電白ハ此灣ノ東界ヲ爲ス

スイタン港 (Sui Tung harbour.)

港口ハ狹クシテ且危險ナリ而シテ其外門洲ハアンカン^{カン}山ノ東方約六里港口ヲ距ル南東ノ南ニ里ニアリテ其上ノ水深ハ低潮時ニ六呎タリ○此門洲ノ近傍ニ於ケル各淺堆ハ強風吹ク時ニハ常ニ其位置ヲ變シ且烈シキ破浪

アリ
港口ト其南西ノ高山トノ間ハ海岸平坦ニシテ高^ツ三十呎乃至六十呎ノ圓錐
山二座アリ俱ニ多岩ニシテ顯著ナリ

港口ノ東三里ニ白色ノ圓頂山アリ動モスレハマーブル岩(Marble rock)ト誤認
スルコアリ然レモマーブル岩ハ卑低ナリ

港口以内ハスイタン村マデ五里ノ間泥堆間ヲ通シテ一條ノ狹水道アリ
スイタン村ヲチン(On-chuan)村ト唱フルコアリ是レ甚不適當ナリチン
チンハ此地方ノ首邑ニシテスイタンヲ距ル北西十二里ノ處ニアリ

電白 海軍海圖第一六一號參照

此地ハ支那南岸中食鹽製造ノ首地ニシテ數百ノ支那船アリ之ヲ廣東ニ輸送
ス

電白泊地ノ北東側ニリントア(Lintoa)ト稱スル高陸アリ東方ヨリ之ヲ見ル
キハ高圓山ノ觀ヲ呈ス○此高陸ノ東方ニ白沙ノ一地峽ヲ隔テ、又一高陸ア

リリントアノ南端ヲシイホ角(Seiho point)ト稱ス○該角ノ東^イ南一里半即
該高地ヲ距ル一里ノ處ニ屢破浪ヲ起ス所ノ一岩礁アリ其南側接近ノ處ハ
水深十一尋又之ト濱岸トノ間ハ水深七尋ニシテ定率アリ○シイホ角ヲ距ル
南西約半里ノ處ニバクピアート唱フル一大白岩アリ之ト角トノ間水深六尋
及七尋○此岩ノ西約一里半ノ地ニ一小島アリフンケーチー(Fung Kai Chai)
ト曰フ○フンケーチーノ南西約二里ノ地ニ高峻ナルダイフンキョー島(Hai
Fung Kioh)アリ此島ハ電白泊地ノ最外ニ在テ其位置ハ北緯二十一度二十二
分東經百十一度十分ナリ

電白府ハ港ノ北東側ニ於ケル淺灣ノ奥ニアリ市街濶クシテ四周墻壁ヲ環ラ
ス唯、高潮ノ時ノミ電白城ト錨地トノ間ナル廣濶平灘ヲ横斷シテ流ル、處
ノ小溪ヲ經テ端艇ヲ行ルヲ得
供給品

難破船ハ該市ニ於テ假檣及鐵具ヲ購フヲ得ヘク該港近傍ノ諸村落ニ於テ

各種ノ飲食品ヲ購求スルヲ得ヘシ○淡水ハタイフンキョー島ノ濱邊ニアル
一小泉ヨリ汲取スルヲ得ヘシト雖モ些少ノ賃錢ヲ投スレハ支那船喜ンテ電
白市街ヨリ水ヲ汲ミ來ルナリ○供給品缺乏ノキハ一士官ヲ該港ノ首官ニ遣
シ其事由ヲ述ヘテ購買ノ周旋ヲ依頼スルヲ可トス但シ其時ニハ些少ノ謝禮
ヲ贈ルヲ要ス

針路法

北東或東ヨリ颶風吹來シ船舶避泊地ヲ求メ得サルキハ先ツシイホ角ノ東方
ニアル岩礁ニ沿ヒ行キ次テシイホ角トパクピアー岩トノ間ニ進行シテ同岩
ヲ南¹/₂東ニ望ミシイホ角ニ近キ高地上ノ一塔ヲ北東¹/₂東²/₃東ニ望ムノ處
即チシイホ角ノ西方約七鍾半底質泥沙水深四尋ノ處ニ投錨スヘシ但シ此處ヨ
リ更ニ北方ニ到ルヘカラス何トナレハ此ヨリ以北ハ該灣甚淺ク且一水上岩
アレハナリ

大船ハパクピアー岩及フンケーチエー島ノ南方約一里水深七八尋ノ處ヲ經

過シ而シテフンケーチエートタイフンキョー島トノ間水深六尋ノ處若クハ該
島ノ稍内側能ク南西ノ諸風ヲ遮キル處ニ投錨スヘシ蓋フンケーチエー島
トシイホ角トハ共ニ北東及東ノ風力ヲ減殺ス又タイフンキョー島頂ヲ東北
東ニ望ムノ處ニモ波浪靜平ナル一好錨地アリ○タイフンキョー島ノ北西側
及西側ヨリ水深二¹/₂尋ノ一淺堆斗出スト雖モ其北角ノ直ニ内側ハ底質軟ニ
シテ六尋及六尋半ノ水深アリ○タイフンキョー島ノ南端ヲ距ル百五十碼ノ
處ニ一破浪岩アリ

電白港ハ小港ナルノミナラスフンケーチエー島ノ北々東約一里ノ處ニアル
門洲ハ高潮ノ時水深僅ニ三尋半ナルヲ以テ船舶緊急ノ修覆ヲ要スル時ニ非
スンハ敢テ入港スル勿レ○船若シ電白泊地ニ錨泊シテシイホ角ヨリ其西方
遠隔ノ地ニ位セル奇形ノ峻壁山ニ至ル迄ノ海岸ヲ望メハ背後ニ高陸ヲ負ヘ
ル沙灘ノ一深入灣ヲ成スガ如ク見エ港口ノ如キハ容易ク識別シ得ヘカラス
船若シ該港ニ入ラント欲セハ先ツフンケーチエー島ノ北側ト該門洲トノ間底

質泥水深四尋半ノ處ニ投錨シ潮ノ滿漲ヲ待テ之ヲ横過スヘシシイホ角或
クピアー岩ヨリ來リテ此錨地ニ近ツカント欲セハ一箇ノ暗岩ヲ避ケサルヘ
カラス此二暗岩ハバクピアー岩トフンケーチエー島トノ間ニアリテバクピ
アー岩ヨリハ西^三/_四北^一里シイホ角ヨリハ西^一/_四南^三/_四南ニ當ル而シテ岩傍
水深五尋ナリ故ニ該門洲ノ錨地ニ到ルニハシイホ角ノ最高部ヲ東ニ保視シ
テ進ムヘシ

フンケーチエー島ノ北西端ニ一座ノ小尖巒アリ之ヲ南々西ニ望ムノ處ニ到
レハ針路ヲ反對ノ方向ニ取リテ該門洲ニ向フヘシ然ルキハ水深漸次ニ減ス
ルヲ見ル已ニ該門洲ヲ越エテ少シク内ニ入レハ檣上看守ヲ用^キ以テ露出セ
ル兩沙堆間ノ水道ヲ航上スヘシ若シ該沙堆ノ露出セサルキニハ端舟ヲ本船
ノ兩側ニ置クヲ以テ最利アリトス但シ此水道ハ濶僅ニ半里ニシテ其水深
ハ門洲ノ處ヨリ増加シテ港ノ南東側ヲ成セル低沙角至近ノ地ニ到テ七尋
(底質泥)トナル此處ニ於テハ船舶各方ノ風ヲ避ケ得ヘシ此低沙角ハ門洲ヲ

距ル二里フンケーチエー島ノ小巔ヨリ北々東^二/_三東ニ當ル○此低沙角上ニ一
村アリ港ノ兩側ニ小砲臺ヲ設ケ之ヲ護ス
該低沙角ノ北方約二里半ヲ距ル處ニ數多ノ鹽田アリ鹽船輻湊ス此處ニ到レ
ハ水道ノ水深減シテ二尋半トナル

該門洲ノ北西大約一^三/_四里ノ處ニマーブル岩アリ又其西方約四里ノ處ニ黑色
ノ一岩脈アリ並ニ船ヲ近ツク可カラス是レ該門洲ノ西側ハ水殊ニ淺キカ故ナリ
潮

電白港門洲上ハ朔望高潮ノ正午ニ於テ大潮升八呎半○毎年九月一日後ハ海
岸ニ沿テ絶エス偏西ニ流ル、處ノ潮流アリテ其速力一時間半里乃至一里半
タイチクチャウ島 (Pai Chuk Chau)

シイホ角ヲ距ル東^一/_二北約七里距岸三里ノ地ニ位スル一島ニシテ其北側ニハ
北西方ト海岸トニ向テ擴延セル岩石アリト雖モ其西側ニ於テハ距濱約七鍾
半底質細沙ノ處ニ水深六尋ノ錨地アリ此處ニ於テハ偏東ノ風ヲ避ケ得ヘシ

○此島トシイホ角ノ東方ニ在ル礁脈トノ間ハ水深七尋及八尋ナリ
チンチウ島 (Chin'Chu.)

タイチウクチャウ島ヲ距ル北東ノ東五里半ノ處ニ位スル高島ニシテ上ニ
雜草繁茂ス○此島ノ南側ハ相距一里半或二里水深十尋或十一尋ノ處ヨリ以
内ニ近ツクヘカラス何トナレハ常ニ破浪ヲナス所ノ岩礁アリテ南ノ東ニ向
ヒ大約七鏈半擴延スレハナリ其他該島ヲ距ル南西ノ南約一里半ノ處ニ一岩
アリ其大低潮時ノ水深四呎ナリ○島ノ東側ニ接近セル處ハ底質險惡ニシテ
水深八尋アリ又西ノ方此島トタイチウクチャウトノ間ハ海底礫質ニシテ水深
七尋及八尋アリ○以上兩島間ノ海岸ハ淺水ノ一深入灣ヲ成シ其東側ニ一砲
臺及ガイトン (Gai Tong.) 即魚道ト稱スル端舟ノ水門アリ

ソングイ角 (Bong Yui point.)

此角ハチンチウ島ヨリ東ノ北ノ北約十里ノ處ニ在リテ大灣(北東部ニホイ
リンサン港アリ)ノ南西端ヲ成ス此角ニ接シテ九尋或十尋ノ水深アリ○東

方ヨリ此角ニ近ツク時ハ其近傍ノ三小巒及ヒ之ト高陸間ノ長沙瀨ヲ見ル○
此角ノ西側ニ在ル灣ハ淺クシテ其北東隅ニソングイ邑アリ

兄弟嶼

ソングイ角ヲ距ル北々東三里、高陸ノ近傍ニ位スル二嶼ナリ岩石アリテ該
二嶼ヨリ大約半里斗出ス然レモ該二嶼ノ東方約一里ノ處ハ水深八尋ナリ

ホイリンサン港 (Hui Tin San harbour.)

英海軍海圖第二二二二號參照

ホイリンサン島ハ東北東至西南西ノ長約十二里ノ一高島ニシテ其北側ハ
一狹航路ヲ隔テ、海岸ト相對ス而シテ其北東側ニハ濶大ナル一淺水灣ヲ有
シ其西側ニハ一港ヲ有ス○ソングイ角ヲ距ル東ノ北ノ北八里半ノ處ニマメ
チウト稱スル二小島アリテ一礁一沙堆ニ由テホイリンサン島ノ南西角ト
連接ス○此二小島ハホイリンサン港ノ外角ヲ成スモノニシテ東方ヨリ之ヲ
望ムキハ相重ナリテ恰一島ノ如ク見ユ
マメチウ列嶼ヲ距ル東ノ北三里ノ處ニブラッフ角アリ此角高クシテ接近ノ

處ニ九尋及十尋ノ水深アリ此角トマメチウ列嶼トノ間ハ灣ヲ成シ陸土能ク耕種ニ就ケリ○ブラフ角ノ東方ニ一大沙濱ノ一灣アリ○此角ヲ距ル北東ノ東^三/_四東四里ノ處ニ相密接セル二岩嶼アリテ三小巒ノ如シ船此二嶼ヲ距ル一里水深七八尋ノ處ヲ通過スルヲ得○此二岩嶼ノ少シク内地ニ糖塔山(Sugar Loaf hill)アリブラフ角ノ東方ヨリ望ムキハ其巒ヲ視認スルヲ得ズ
 ホイリンサン港ノ東角至近即該岩嶼ヲ距ル東ノ北^三/_四北五里半ノ處ニ一小島アリ該島至近及ヒホイリンサン東端接近ノ處ハ共ニ水深七尋ナリト雖モ該小島ヲ距ル南西ノ南一^四/_五里ノ處ニハ高潮ニ幾隱ル、所ノ一岩礁アリ其接近ノ處水深六尋船ハ此岩礁ヨリ大約一里ヲ距テ水深七八尋ノ處ヲ通過スルヲ得○ホイリンサンノ東部、海ニ臨ンテ赤沙ノ一段地アリ頗顯著ナリマシ
 ンダリンスカップ島(Mandarin's Cap)附近ニ到レハ能ク之ヲ識認シ得ヘシ
 針路法

船若^シ東方ヨリ來リテ此港ニ入ラント欲セハマメチウ島ノ南側ヲ距ル約二

鏈半水深八尋ノ處ヲ通過シ然後該島ヲ距ル約一鏈水深七尋ノ處ニ到テ之ヲ廻ハルヘシ○西マメチウ島ノ頂ニ一顯石アリ夫ヨリ北^三/_四西ニ當リ約半里ヲ距ルノ處ニ一沙堆アリ大低潮ノ時堆上水深僅ニ二^四/_五尋○該顯石ノ北々東半里餘ノ處ニ一斗出角アリジープオーター角ト稱ス此角トマメチウトノ間ハ低潮ニ干出ス○已ニ西マメチウ島ヲ廻ハレハ直ニジープオーター角ニ向テ進行シ角ヲ距ル一鏈以内ノ地ヲ經過スヘシ但該角ヲ距ル二鏈半以内ニ前記ニ^四/_五尋堆ノ外界アレハナリ

マメチウ島ヨリジープオーター角ニ至ルノ間ハ水深七尋及八尋ナルモ該角ノ近傍ニ到レハ急ニ増シテ九尋及十尋トナル○該角ヨリ北々東^三/_四東約一里ヲ距ルノ處ニ樹木鬱蒼タル一小山アリ其山頂ニ一砲臺アリ識別シ易カラス船ジープオーター角ヲ過クルノ後ハ此角ト該砲臺ノ殆中央ニ位スル一小島ナルヲップチウ(Tip Chai)ニ並ブマテ該砲臺ニ向テ直進スヘシ○ジープオーター角ヲ過クレハ水深急ニ六尋ニ減シ更ニ進ンテヲップチウ島ノ近傍

ニ到レハ五尋ニ減ス大船ハケツプケウノ西方約二鏈半ノ處ニ於テ該砲臺ヲ北東ノ北ニ望ンテ投錨スヘシ但シ此錨地ハ大船二隻以上ヲ容レス故ニ港内危険ナシト雖モ大船ハ已ムヲ得サル時ノ外ハ決シテ入港スヘカラス
ケツプケウ島ノ西方約半里ノ處ハ海底沙質ニシテ水淺キモ窄水道ニ至レハ再ニ深水トナル此窄水道ノ西方該砲臺ヲ距ル約一^四里ノ處ニ破浪アリ○該砲臺ヲ距ル北ノ東約二里ノ處ニ一座ノピークドアイレット嶼アリ而シテ其間ニ低潮ニ干出スル所ノ岩石數箇アリ但シ該砲臺以北ハ水淺キガ故ニ決シテ船舶ヲ行ルヘカラス

二^四尋堆アリ小ニシテ其東側陡界ナリ其位置ハ砲臺ヨリ南西ニ當リジープオーター角ヨリ西^四南ニ當ル○ホイリンサン島ノ北西端ニ一小尖頂山アリテジープオーター角ノ北々東距約四里ノ地ニ位ス此尖頂山トピークドアイレット嶼ヲ一線(北々東^四東)ニ望ムキハ該二^四尋堆ハ此一線中ニアルナリ○小船ハ該堆ノ西方水深四尋海底沙質ノ處ヲ經過スルヲ得ヘシト雖モ大船

ニハ適當セス

マメケウ島ヨリ錨地ニ至ルノ水道ハ極メテ狹キガ故ニ間切り行クニハ不適當ナレモ潮流強キガ故ニ逆風ナルモ順潮ナレハ其力能ク船ヲ錨地ニ達セシムルニ足ルナリ○抑シ此港ハ安穩ニシテマメケウ角ト高^七七百四十呎ノルックアウト山トニ因テ偏南ノ諸風ヲ避ケ他ノ高地ニ依テ東及北東ノ諸風ヲ遮リ又對岸ニ在ルコアンノ高陸ニ依テ偏西ノ諸風ヲ障フ○マメケウ角ト兄弟嶼トノ間ニ在ル灣ノ西側ハ水深五尋ノ處ヨリ以內ニ近ツク可カラス此處海底沙質ニシテ水深五尋以下ナレハナリ
供給品

ケツプケウトジープオーター角トノ間ナル灣内ハ水深僅ニ二尋半ナリ此地ニ頽廢セル一小廟宇アリ其近傍ニ於テ淡水ヲ得ヘシ
ケツプケウト砲臺トノ間ニ在ル灣ハ水深八呎及九呎ニシテ小舟港ナリ灣首ニケノ村アリ淡水及其他ノ飲食品ヲ得ヘシ又大工及填隙工ヲ船内ニ僱ヒ來

ルヲ得ヘク又鍛冶ニ係ル事ハ該村ニ於テ辨スルヲ得ヘシ
潮

ホイリンサン港ニ於テハ朔望高潮約八時三十分大潮升七呎乃至八呎

タイオア角及灣 (Taioa point and bay)

タイオア角及灣ハホイリンサンノ東端ヲ距ル東北東約十六里又マンダリン
スカップ島ヲ距ル北々西^四西十六里半ノ地ニ在リテマンダリンスカップ島ヨ
リ之ニ向フキハ水深漸次ニ減シタイオア角接近ノ處ニ到レハ低潮ノ時四^四
尋トナル又該角ノ内側即チ北西方ニ當レル大灣内ニ到レハ水甚淺シ○タイオ
ア村ハ該角以内ニアリテ地方官之ニ居ル大船ハ此處ニ於テ淡水ヲ購求シ又
ハ廣東ニ送達スヘキ郵書ヲ受ケ繼キ得ヘシト雖モ該角ノ下風面ハ水甚淺キ
ガ故ニ小船ニアラサレハ泊スヘカラス○タイオア角ノ少シク内側ノ一高角
上ニ在ル數樹ノ間ニ白色ノ家屋アリ南方ヨリ此地ニ近ツクキ因テ以テ該角
ヲ識別シ得ヘシ○小船ハ該角ヲ距ル半里以内低潮ノ時水深三尋或三^四尋ノ

處ニ錨泊シテ以テ偏東ノ諸風ヲ避ケ得ヘシト雖モ其少シク内側ニ在ル島邊
ニ近ツク可カラス何トナレハ高潮ニ隱没セル數岩アリテ該島ノ南方ニ斗出
シ其接近ノ處水深四尋ナレハナリ而シテ此數岩ハタイオア角ヨリ西^二北ニ
當リ距離一^四里ナリ○タイオア邑ニ接近ノ處ハ水深二尋半ナリ海賊ニ追ハ
ルル鹽船ハ皆此處ニ避泊ス二座ノ舊砲臺アリテ之ヲ護ス

ホイリンサントホウチウン (Hauheunn.) 間ノ海岸附近ニ在ル諸島岩ヲ左ニ記
載ス

マンダリンスカップ岩嶼 (Mandarin's Cap.)

北緯二十一度二十八分東經百十二度二十一分ニ位ス支那人ノ呼ンデ礮石ト
稱スル白色ノ裸岩ニシテ其形漸次ニ尖銳トナリ其頂ハ高約二百呎ノ一尖
峯ヲ爲ス其北面ニ近ク二岩アリ其一極メテ小岩ナリ○此裸岩ヨリナモ港ハ
北東^二東相距十三里ニシントジョン島ノ南端ハ東^二北^二北約二十四里ニア
リ○此岩ノ南側及西側一鏈以内ノ處ハ海底泥質ニシテ水深十五尋及十六尋

夫ヨリ少シク北方ニ到レハ水深十三尋トナル
海流

八月及九月中偏東風ノ流行スル時ニハ海流ハ時アリテマングリンスカプ
附近ニ於テ一時間三里ノ速力ヲ以テ西方ニ流ル、トアレモ常時ハ一時間僅
ニ一里半ノ速力ヲ以テ東方ニ流ル○偏東信風時中ハ此海岸ニ沿フテ恒ニ偏
西海流アリ南西信風時中ト雖屢之レアリ其風位東方ニ轉スレハ特ニ之レ
アルヲ見ル

ナムパン島 (Nampang island.)

マングリンスカプヲ距ル北西^三/_四西^四/_四十里半ノ處ニアリ此島ハ長約一里
半ニシテ其西端高ク四周ノ濱ニ近キ處水深九尋及十尋ナルヲ以テ船之ニ近
ツクモ安穩ナリ然レモ淡水ニ乏シ○北側ニ一小灣アリテ幾該島ヲ二分ス
ラウンド島 (Round island.)

ナムパン島ヲ距ル西三里半ノ地ニ在ル圓形ノ一小島ナリ故ニ此名アリ島ノ

南々西約二里ノ處ニ二岩アリ南岩ハ高約二十呎ニシテ初メテ西方ヨリ見
ル時ハ装帆セル船ノ如ク見ユ北岩ハ高約十呎○此二岩ト此島トノ間水深
十尋ニシテ隱險ナシ

クオイン嶼 (Quoin.)

轄^{クサビ}ニ似タル一嶼ニシテニーウク島ノ東側ニ近クナムパン島ヲ距ル北々西
二^三/_四里ノ處ニ位ス此嶼トナムパン島トノ間ノ航路ハ水深八尋及九尋ニシテ
一隱險ナシ

ニーウク島 (Ni wok.)

ナムパン島ヲ距ル北西^三/_四北約二里半ノ地ニ位ス長約一里高適度ニシテ其
四周接近ノ處水深八尋及九尋アリ是レトクオイン嶼トノ間ハ一箇ノ小尖岩
アルノミニシテ他ニ危險ナシ

タイウク島 (Tai wok.)

ニーウク島ヲ距ル北々西約一里半ノ地ニ位ス南西ヨリ望ムルハ高クシテ

形馬鞍ノ如シ○此島トニウク島トノ間ノ航路ハ水深八尋ニシテ海底軟質ナリ○タイウク島ヨリ南西ノ南一里ナムバン島ノ巔ヨリ北西ノ西ニ當リ一暗岩アリ其四周水深七尋ニシテ岩上時アリテ破浪アリ○タイウク島トホイリンサンノ東端トノ間(相距七里)ハ水深七尋及八尋又北東ノ方タイオア角トノ間ハ五尋及六尋ナリ

淡水

タイウク島ノ北側ニ一小灣アリ灣内、瀕ニ近キ一小宇ノ西ニ到レハ淡水ヲ得ヘシ

モンチウ (Mong chau.)

マンダリンス、カプ岩嶼ヲ距ル北々東十一里半ノ處ニ位ス長二里半ノ高島ニシテ綠樹茂生ス其島巔ニ近ク一邑アリ唯南東ヨリ見ルヘシ又島ノ北東角附近ニ數岩アリ

偏東風時中ハ此島ノ西側低潮時ノ水深三尋ノ處ハ小船錨泊シ得ヘシ南角ニ

近キ西側ノ小濱ニ淡水アリ○該島ノ北端ト陸岸トノ間ノ航路及ヒ是レトホウチウン島トノ間ノ水道ハ俱ニ低潮時ノ水深一ノ尋ナリ然レモ海底總テ軟質ニシテ殊ニマンダリンス、カプヨリ是等ノ諸島ニ至ルマデハ水深規則正シク減少ス

ホウチウン島 一名フォールス、シント、ジョン島 (Hauchem or False St. John.)

此島ハ北東至南西ノ長約十一里ノ一高島ナリ其南西端ハ北緯二十一度三十五分東經百十二度三十一分ニ位スル一圓崖角ニシテ其接近ノ處水深七尋及八尋ナリ此角ノ西側ニ密接シテ一小灣アリ共ニ沙瀨ニシテ水深三尋半小船ハ此處ニ避泊スルヲ得ヘシ
大船ハ距岸約一里底質軟泥水深五六尋ノ處ニ錨泊シテ偏東ノ諸風ヲ避クルヲ得ヘシ○千七百八十七年英船「ガンジャバル」號ハホウチウン島ノ南角ヲ南東ノ南ニタイハム村ヲ北東ノ東ニ望ミ距岸約一里半水深六尋半ノ處ニ投錨シ北緯二十一度三十六分ヲ測得セリ○該船ハ此村ニ於テ二三頭ノ割

牛及其他ノ飲食品ヲ購求シ最南ノ小灣ニ於テ淡水ヲ得タリ○此錨地ハ一般ニホウケウン碇泊所或ハホウケウン灣ト稱ス

ナモ港 (Namo harbour.) 英海軍海圖第二二二二號參照

ホウケウン島ノ南西端トナモ島トノ間ニアリ此港小ナレモ大風ニ破損セル船舶ノ修繕及其他避泊ヲ求ムル者ノ爲メニ安穩且便利ノ泊地トス○該港ノ南口即チ大口ハホウケウンノ南西角ナル高圓崖ノ東方約一里半ニ在リ喫水十六呎以上ノ船舶ハ東口ヨリ寧南口ヲ擇ブヘシ但南口ハ水深六尋ニシテ其前面ナモ村ノ沙濱ニ至ルマテ漸次ニ減シ一危險ナク且其濶七鏈半ニシテ東側ニパッセーシ島ナル一嶼アリ數岩ニ依テナモ島ノ西角ト連接ス○偏東風ノ時大船ノ最好錨地ハパッセーシ島トグリーン角トノ約中間ニ在リ該角ハ上ニ雜草繁茂セル一小丘アリテナモ島ノ北西角ヲ成ス○此錨地ハナモヲ距ルノ遠近ニ隨ヒ低潮時ノ水深五尋或四尋半(底質軟泥)ニシテ東ハ高五百呎ナルパッセーシ島之ヲ障屏シ北方ヨリ南西ニ至ルノ間ハホウケウン

ノ高陸之ヲ遮蔽ス然レモ風若シ南西ヨリ強吹スルキハ長濤滾入スルヲ以テ船舶ハ港ノ西部ニ移轉セサルヘカラス西部ハ泥底ニシテ低潮時ノ水深四尋半乃至四尋

ナモ島トホウケウン島ノ南東部トノ間ヲ該港ノ東口トス大低潮ノ時其水深四尋半内方ニ到レハ漸ク減シ三尋半トナル南口ニ比スレハ其幅大ニ隘シト雖モ小船ニハ便利ナリ小船ノ最好泊地ハグリーン角ヲ成ス所ノナモ沙濱ノ對面ニ於テ南口ヲ開視シ得ヘキ程遠ク内側ニ入ラサルモ該角ノ頸地ヲ越エテ南口ヲ視認シ得ヘキノ處トス○此泊地ハ大低潮ノ時水深三尋ニシテ本船此處ニ泊スルキハ飲用水ヲ運ブ所ノ端舟ヲ護スルニ便ナルノミナラス縱東北東至東ノ南ノ風ニ暴露スト雖モ港口附近ニ數座ノ島嶼アリテ恐ルヘキ大浪ノ滾入ヲ遮障ス

千八百五十年英艦「レナード」號ノ記事ニ曰クナモ島内側ノ水道ハ縱横ニ漁柵ヲ設ケト雖モ濶約九十呎乃至百呎ナル二三ノ狹航路ヲ其間ニ存シアリテ船舶ハ容易ク之ヲ通過スルヲ得ルナリト

供給品

該港ノ近傍ニ數多ノ汲水處アリ其最大ニシテ且最便利ナルモノハグリー
ン角ヨリ北々東ニ當リホウチウン島ノ一沙灣ナルオータリング灣内ニアリ
此處ニ於テハ瀕傍ヨリ直ニ之ヲ汲ムヲ得

グリーン角ノ北方約一里ノ處ニバーレン島(Baren Island)アリ其内側ニ白色
ノ圓錐岩アリ島及岩共ニ低潮ノ時ホウチウント連接シテオータリング灣ト
ナモ灣トヲ分隔スナモ灣頭ヨリ少シク入レバナモ村落アリ戸數約一百ニシ

テ皆煉化石造ナリ此地及其他砲岩ノ備ヘナキ地或ハ官員ノ居住セサル地ニ始メテ上
陸スル他國人ハ賊船ノ舟子ニ會スル時ノ準備必要ナリ何トナレハ
彼等ハ屢々上陸シ警備ナキ村落ニ到リ掠奪ヲ擅ニシ或
ハ歐羅巴人ヲ虜ニシ以テ莫大ナル贖金ヲ得ントス○此處ニ於テハ少量ノ食品及

魚類ヲ購ヒ得ヘシト雖風南方ヨリ強吹スルキハ寄浪強ク上陸頗難シ斯ル
時ニハバーレン島ノ東方ニ上陸スルヲ便トス

潮

ナモ港ニ於テハ朔望高潮約十時大潮升七呎乃至八呎而シテ落潮ハ弱流ニシ

テ各水道ヨリ流出ス

針路法

東方ヨリ來リ東口ヲ經テナモ港ニ入ラント欲セハシントジョン島ノ南端ニ
接近シテ之ヲ廻リタル後約西千北ニ轉行スヘシ若落潮流アルキハ尙一層
偏北ニ向テ航行スヘシ然ルキハシントジョン島ノ南角ヲ距ル西^三/_四北七里ノ
地ニ位スルポート岩ノ近傍ニ達スルヲ得ヘシ此岩ハ其大端艇程ニテ岩上
常ニ破浪ヲ爲シ決シテ其全身ヲ水中ニ隱スコナシ而シテ其接近ノ處水深七
尋ナリ○此岩ノ北千西^三/_四西約七鏈半ヲ距ルノ處ニラウンド島アリ此島ハホ
ウチウン島ノ東面ニ散在セル五座ノ岩嶼中最南ニアリ○ポート岩ノ南方少
距離ノ處ヲ經過セル後ハ針路ヲ約西北西ニ轉シテ相距三里ナル東口ニ向フ
ヘシ但シナモ島ノ南東部ヨリ大約七鏈半ノ處マデ斗出スル所ノ岩礁ヲ避ク
ヘシ此岩礁接近ノ處ニハ七尋ノ水深アリ
ファイフ列島(Five islands.)

ホウチウン島ノ東側ニ面セル五座ノ列島ハ概テ小島ニシテホウチウン島トシントジョン島トノ間ナル水道ノ西側ヲ界ス此列島ノ他ニホウチウン島ノ南側近傍ニ高ク水面上ニ出ル岩數箇アリ○ラウンド島北隣ノ島ヲワस्प島(Wasp island.)ト曰フ列島中ノ最大島トス其各端高クシテ中央ノ處幾分裂シ其東側ニ接シテ數岩アリ第三島ヲクリケット島(Cricket island.)ト曰フ高クシテ雜草繁茂ス○第四島ヲピパチウ島(Pipachau island.)ト稱ス高カ中位ニシテ雜草繁茂シ其南端附近ニ數露岩斗出ス此數露岩接近ノ處及ヒ是ト其南方ニ位スル島トノ間水深四尋半ピパチウノ東側ニ近キ處モ亦水深四尋半ナリ○第五即チ最北島ハ最モホウチウン島濱ニ近ク位ス其間ハ低潮ノ時水深四尋ナリ

該列島ノ近地ニハ絶エテ隱險ナシ故ニ吃水十五呎以下ノ船ハ該列島トホウチウン島トノ間ヲ通過シ或ハ其間ニ錨泊スルヲ得ヘシ但レ孰レモホウチウン島ノ方ニ稍近キ處ヲ取ルヘシ此處ハ低潮ノ水深三尋乃至二尋半ニシテ軟

底ナリ飲食品ハ該列島前面ノ一小灣内ニアルホウチウン邑ニ於テ購求スルヲ得

該列島トシントジョン島トノ間ノ地ハ總テ隱險ナク水深五尋及六尋軟底ナリ大潮ノ時ニハ潮流強ク落潮ハ南方ニ漲潮ハ北方ニ孰レモ該水道ヲ經テ流ル而シテ潮升ハ大約七呎ナリ○小潮ノ時ハ潮流弱ク又大ニ風力ニ左右セラ

ル

ファイフ列島ヨリ北方一直線ニシントジョン島ノ西角ニ向ヘハ水深四尋半及五尋ニ増加ス而シテ該角トホウチウン島ノ北東端附近ニアル島トノ間ナル水道ノ約中間ニ至ルモ水深變スルヲナシ此處ハ該水道中ノ最狹部(濶カ大)約一里ニシテ天氣險惡ノ時ハ此ニ避泊スルヲ得ヘシ○此水道ノ入口ハシントジョン島ノ南部トファイフ列島トノ間ニアリテ一般ニシントジョン泊地或灣ト稱スル處ニテ強飈連吹ノ時ハ頗其衝ニ當ル故ニ曾テ此地ニ投錨シタル船舶ニテ颯風ニ遇ヒテ錨鏈ヲ斷テ海方ニ取ラレシ者アリ○「ボムベ」

號モ亦此灣ニ碇泊セシキ大風ニ遇ヒ觸礁豫防ノ爲メ其中樁ヲ切り次テ錨鎖ヲ切斷セリ然後引水者ハモンチアウ島ヨリ西方ノ海岸ノ泥濱上ニ船ヲ走ラシ此處ニ次ノ大潮ヲ俟テ而シテ船體浮フ前ニ船貨ノ幾分ヲ卸セリト云フ

シントジョン島 一名チャンチウンチャム (St. John or Chang Cheung Cham.)

此島ハ北々東至南々西ノ長約十五里人皆概シテ二島ナリト思考ス其故ハ東方或西方ヨリ此島ニ向フキハ其兩端ノ高地ノミヲ見テ中央大凹地ノ見エサルニ因ル然レモ愈之ニ近ツケハ低且狹ナル沙頸地アリテ高地ヲ連接スルヲ見ル此沙頸地ノ兩側ニ各一灣アリ

該島ノ東側近傍ハ水深七尋及九尋ニシテ一ノ圓崖角附近ニ位スル一小岩

アラフポイント

(低潮ノ時ノミ見ルヲ得ヘシ)ヲ除クノ外ハ絶エテ隱險ナシ此圓崖角ハ島ノ北東角ノ南方約二里ノ處ニ在テ陸地ハ此處ヨリ南西方ニ擴延ス○島ノ北東角附近約一里ノ處ニ常ニ水面ニ露出セル數岩アリ是ト角トノ間ノ航路ハ水深八尋及九尋該水上岩北方ノ水深ハ五尋及六尋ナリ

該島ノ北側ニ狹半島ニ依テ分隔シタル二小灣アリ其西灣ヲサムトン (Samton)

ong.)ト曰フ東灣ヨリ甚大ニシテ内ニ數箇ノ小島散在ス而シテ灣角以内ハ水深

僅ニ二三尋灣傍ニ一村アリ飲食品ヲ得ヘシ○此北側ニ於テハ絶エテ危險ナ

ク其水深ハシントジョン島ニ近キ處概テ四尋及五尋ノ間ナルモ北方六七里

ノ間陸岸ニ向ヘハ水深漸次ニ減ス○底質ハ總テ軟泥ニシテシントジョン島

ノ北西側ハ大風中先ツ安全ノ地ナルヘシ何トナレハ船若シ引錨トナルモ泥

中ニ在レバ船體ノ損害少ナケレハナリ○此地ノ引水者ハ喫水十九呎或二十

呎ノ船ヲ指導シテホウチウン島トシントジョン島トノ間ヲ經テ後者ノ北端

ヲ廻リ兩ウザード岩ノ間ヲ航スト云フ千八百八十一年四月中「ガンジャバー」

號ノ如キハ喫水二十呎ニテ現ニ此水道ヲ經過セリ

シントジョン島ノ西側中低キ沙頸地ノ對面ノ處ハ灣入約四里ノ大灣ナレモ

水深十八呎乃至十二呎以下ナルヲ以テ吃水深キ船ハ入ルコト能ハス

シントジョン灣 一名サチイ (Shiho or Satchie bay.) 英海軍海圖第11111號參照

此灣ハシントジョン島ノ南西側ニ在リ其入口ノ水深ハ六尋及七尋ニシテ小船ハ深ク其内ニ入り水深四尋或三尋半ノ處ニ投錨スルヲ得ヘシト雖灣幅甚狹キガ故ニ大船ハ纜ヲ以テ挽カサレハ其奥ニ入ルヲ能ハス

灣口ノ南側ニ汲水場アリ又灣首ニ一村ヲ落アリ此村及島内諸村落ハ船底掃除ノ爲メ屢此處ニ來レル海賊ノ爲メニ掠奪ノ害ヲ受クルヲ多シ○該灣ノ北西角附近ノ嶼及離岩接近ノ處ハ水深六尋

シト灣トシントジョン島南角トノ間ニ又水深六尋ノ一小灣アリ其南西角附近ノ岩石至近ハ水深十尋是ヨリ南西ニ向ヒ約一里ノ處モ亦水深十尋ナリワイコープ島 (Waikauap island.)

高峻多岩ノ一小島ニシテ一ノ狹航路ニ由テシントジョン島ノ南東側ヨリ分隔ス其外側接近ノ處ハ水深十三尋及十四尋

リウケウ島 (Linchiu.)

此島ハ高適度ノ裸島ニシテ是トワイコープ島及シントジョン島南東部ト

ノ間ニ濶二里半水深十三尋乃至十五尋ノ無礙水道アリ○此島ノ四周接近ノ處ハ水深ク其南側ハ十七尋及十六尋ニシテ其北側ハ十三尋ナリ然レモ此處ヨリ水深漸ク減シ最外ウザード岩接近ノ處ニ到レハ十尋トナル但此岩ヨリリウケウ島ハ距離十三里南西ニ當ル

ウザード岩 (Wizard rocks.)

此列岩ハシントジョン島トクウコック島トノ間ニアリテダイカム島 (Taikam.)ノ南端附近ニ位ス其最外ニ居ルヲフライス列岩 (The Piles.)ト曰フ高約三十呎ナル五六岩ノ一群ニシテ之ヲ距ル一鏈ノ處ハ水深十尋泥底ナリ○大ウザード岩即チ南ウザード岩ハフライスヨリ北西ニ西一里ノ處ニ在リ又此岩ノ北一里ノ處ニ白色ノ圓錐岩アリ之ヲインナーウザード岩或ホワイトウザード岩ト曰フ○南ウザード岩近傍ハ水深六尋及七尋ホワイトウザード岩近傍ハ約五尋(泥底)ナリ○ホワイトウザード岩ヲ距ル南西七鏈半ノ地ニ高潮ニ没スル一岩アリ故ニ其間ヲ通過スル船ハ南ウザード岩ニ近寄

リ行クヲ肝要ナリ又ホワイトウヰザード岩ノ西ノ北ニ當リ常ニ水上ニ露出セル一岩アリ其近傍ノ水深四尋又ホワイトウヰザード岩トタイカム島南角トノ間ニ水深四尋半ノ一航路アリ

タイカム島 (Taikam island.)

ウヰザード列岩ノ北方ニ在ルモノヲタイカム島ト曰フ高峻ニシテ他ノ陸土ヨリモ較、暗黒色ヲ帶ヒ而シテ天氣晴爽ノ時ハ島面ニ赤色ノ條文アルヲ見ル○此島ノ南部ニ於テウヰザード列岩ニ面シ一小灣アリ灣瀕ニ近キ沙丘ノ背後ニ一村落アリ該瀕ノ西側ニ於テ淡水ヲ得ヘシ○此島ト其西隣ノトンク島 (Tonkwa island.) トノ間及トンク西方ノ地ハ水淺シクウコック島 (Kukok island.)

タイカムノ東隣ニアリ東西濶四里ノ高島ナリ○其南西角ニ接シテ一奇岩アリ其形恰モ裝帆艇ノ如シ○島ノ西側ハ南北ニ蜿蜒セル嶮峻山脈ヨリ成リテ其下ニ水深六尋ノ好錨地アリ船舶此處ニ於テ北東及東方ヨリ吹來スル諸

風ヲ避ケ得ヘシ又島ノ南側接近ノ處ハ水深六七尋ナリ○島ノ北側ニアル一小灣中西灣ノ方ニ於テ淡水ヲ得ヘシ

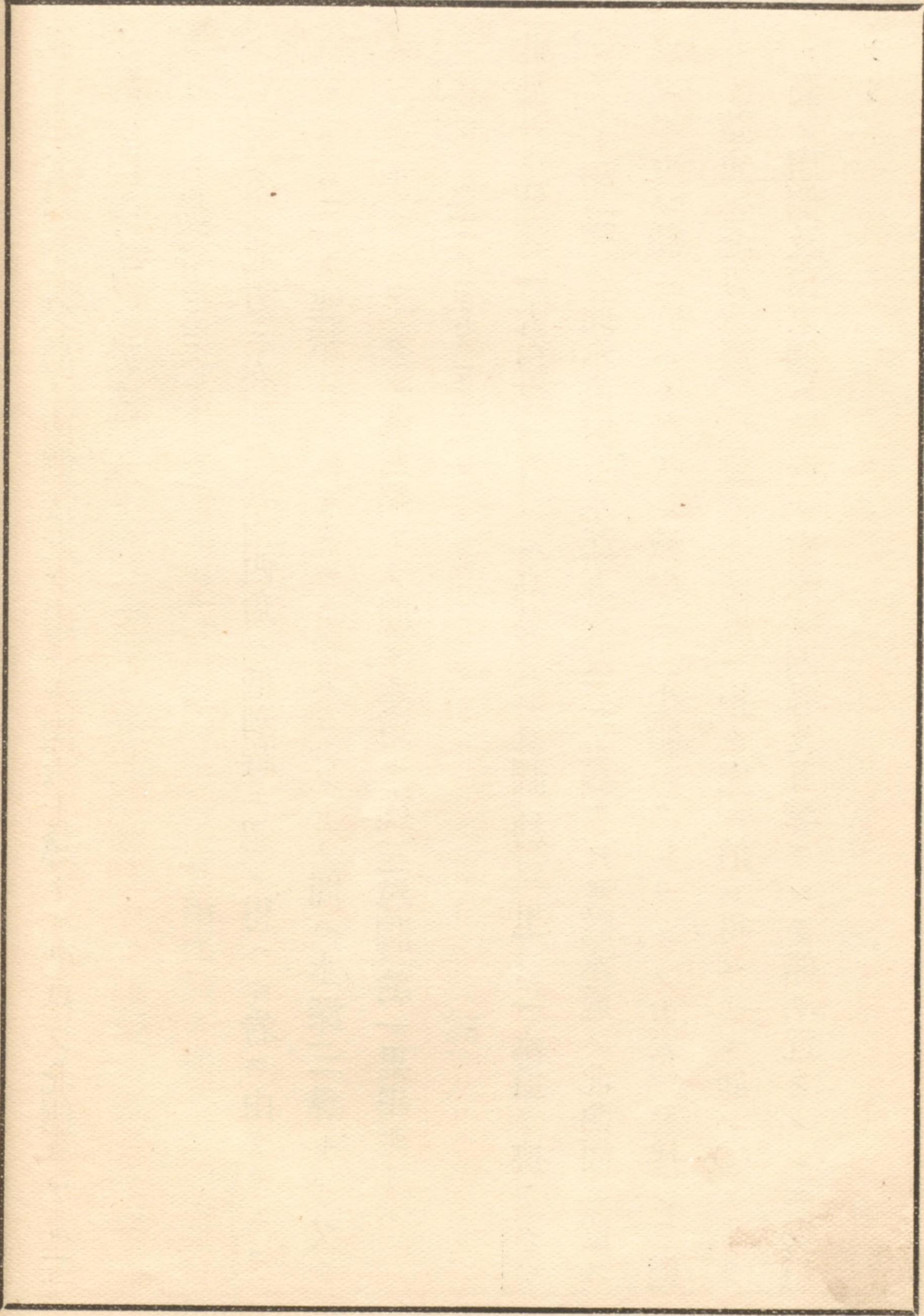
タイモン島 (Taimong island.)

クウコックノ北方ニ在リテ其南西角ハ低潮時ニ認メ得ヘキ岩ニ由テサムコック嶼 (Samkok) ト連結ス○タイカムトサムコックトノ間ハ水深三尋ナリ又サムコックトクウコックノ北西端トノ間ノ水道ハ深サ三尋濶約一里半ナリ

コーラン島 (Kaulan island.)

此島ハ東側ニ一大白點ヲ有スル高島ニシテ濶約二里ノ一水道ヲ挾テクウコックト相隔ツ此水道内ハ水深五尋及三尋ナレモ該水道ノ北西面ニ位スルタイモン島ニ向ヘハ漸次ニ減少ス○小船ハクウコックノ東角ニ接シテ廻ハリ該角ノ北方水深三尋能ク諸風ヲ拒ク處ニ泊シ得ベキカ如シ○コーラン島ノ南側及南東側ハ接近ノ處水深四尋及五尋ニシテ船ヲ近ツクルニ安穩ナリ

月	月二十		月一十	
	西	東	西	東
一日	時一前午	時三前午	時一前午	時三前午
二日	午正	時四全	午正	時四全
三日	時一後午	時五全	時一後午	時五全
四日	時二全	時六全	時二全	時六全
五日	時三全	時七全	時三全	時七全
六日	時四全	時八全	時四全	時八全
七日	時五全	時九全	時五全	時九全
八日	潮	憩	時六全	時十全
九日	潮	憩	時七全	時一十全
十日	潮	憩	潮	憩
十一日	時六前午	時十後午	潮	憩
十二日	時七全	時一十全	潮	憩
十三日	時八全	子正	時八前午	子正
十四日	時九全	時一前午	時九全	時一前午
十五日	時十全	時二全	時十全	時二全
十六日	時一十全	時三全	時一十全	時三全
十七日	午正	時四全	午正	時四全
十八日	時一後午	時五全	時一後午	時五全
十九日	時二全	時六全	時二全	時六全
二十日	時三全	時七全	時三全	時七全
廿一日	時四全	時八全	時四全	時八全
廿二日	潮	憩	時五全	時九全
廿三日	潮	憩	時六全	時十全
廿四日	潮	憩	潮	憩
廿五日	時五前午	時九後午	潮	憩
廿六日	時六全	時十全	潮	憩
廿七日	時七全	時一十全	時七前午	時一十後午
廿八日	時八全	子正	時八全	子正
廿九日	時九全	時一前午	時九全	時一前午
三十日	時十全	時二全	時十全	時二全



表刻時流西及流東ノ潮ノ峽海南海

ス成編リヨ測驗ノ年多ルビクンロ長艦北鎮艦砲國清年六七八一ハ表此

月	月二十		月一十		月十		月九		月八		月七		月六		月五		月四		月三		月二		月一		月
	西	東	西	東	西	東	西	東	西	東	西	東	西	東	西	東	西	東	西	東	西	東	西	東	
一日	時一十前午	時三前午	時一十前午	時三前午	時十前午	時二前午	潮	憩	時一十後午	時三後午	時一十後午	時三後午	時十後午	時三後午	時一十後午	時三後午	時十後午	時二後午	潮	憩	時一十前午	時三前午	時一十前午	時三前午	一日
二日	午正	時四全	午正	時四全	時一十全	時三全	潮	憩	子正	時四全	子正	時四全	子正	時四全	子正	時四全	時一十全	時三全	潮	憩	午正	時四全	午正	時四全	二日
三日	時一後午	時五全	時一後午	時五全	午正	時四全	潮	憩	時一前午	時五全	時一前午	時五全	時一前午	時五全	時一前午	時五全	子正	時四全	潮	憩	時一後午	時五全	時一後午	時五全	三日
四日	時二全	時六全	時二全	時六全	時一後午	時五全	午正	時三前午	潮	憩	時二全	時六全	時二全	時六全	時二全	時六全	時一前午	時五全	子正	時四後午	時二全	時六全	時二全	時六全	四日
五日	時三全	時七全	時三全	時七全	時二全	時六全	時一後午	時五全	潮	憩	時三全	時七全	時三全	時七全	時三全	時七全	時二全	時六全	時一前午	時五全	潮	憩	時三全	時七全	五日
六日	時四全	時八全	時四全	時八全	時三全	時七全	時二全	時六全	潮	憩	時四全	時八全	時四全	時八全	時四全	時八全	時三全	時七全	時二全	時六全	潮	憩	時四全	時八全	六日
七日	時五全	時九全	時五全	時九全	時四全	時八全	時三全	時七全	時二後午	時六前午	潮	憩	時五全	時九全	時五全	時九全	時四全	時八全	時三全	時七全	時二前午	時六後午	潮	憩	七日
八日	潮	憩	時六全	時十全	時五全	時九全	時四全	時八全	時三全	時七全	潮	憩	潮	憩	時六全	時十全	時五全	時九全	時四全	時八全	時三全	時七全	潮	憩	八日
九日	潮	憩	時七全	時一十全	時六全	時十全	時五全	時九全	時四全	時八全	時四後午	時八前午	潮	憩	時七全	時一十全	時六全	時十全	時五全	時九全	時四全	時八全	時八前午	時八後午	九日
十日	潮	憩	潮	憩	時七全	時一十全	時六全	時十全	時五全	時九全	時五全	時九全	潮	憩	時八全	子正	時七全	時一十全	時六全	時十全	時五全	時九全	時六全	時九全	十日
十一日	時六前午	時十後午	潮	憩	時八全	午正	時七全	時一十全	時六全	時十全	時六全	時十全	時六後午	時九前午	潮	憩	時八全	子正	時七全	時一十全	時六全	時十全	時七全	時十全	十一日
十二日	時七全	時一十全	潮	憩	潮	憩	時八全	午正	時七全	時一十全	時七全	時一十全	時七全	時一十全	潮	憩	時九全	時一前午	時八全	子正	時七全	時一十全	時八全	時一十全	十二日
十三日	時八全	子正	時八前午	子正	潮	憩	時九全	時一後午	時八全	午正	時八全	午正	時八全	午正	時八後午	午正	潮	憩	時九全	時一前午	時八全	子正	時八全	子正	十三日
十四日	時九全	時一前午	時九全	時一前午	潮	憩	時十全	時二全	時九全	時一後午	時九全	時一後午	時九全	時一後午	時十全	時一後午	潮	憩	時十全	時二全	時九全	時一前午	時九全	時一前午	十四日
十五日	時十全	時二全	時十全	時二全	時九前午	時一前午	潮	憩	時十全	時二全	時十全	時二全	時十全	時二全	時十全	時二全	時九後午	時一後午	潮	憩	時十全	時二全	時十全	時二全	十五日
十六日	時一十全	時三全	時一十全	時三全	時十全	時二全	潮	憩	時一十全	時三全	時一十全	時三全	時一十全	時三全	時一十全	時三全	時一十全	時三全	潮	憩	時一十全	時三全	時一十全	時三全	十六日
十七日	午正	時四全	午正	時四全	時一十全	時三全	潮	憩	子正	時四全	子正	時四全	子正	時四全	子正	時四全	子正	時四全	潮	憩	午正	時四全	午正	時四全	十七日
十八日	時一後午	時五全	時一後午	時五全	午正	時四全	時一十後午	時三前午	潮	憩	時一前午	時五全	時一前午	時五全	時一前午	時五全	時一前午	時五全	時一十後午	時三後午	潮	憩	時一後午	時五全	十八日
十九日	時二全	時六全	時二全	時六全	時一後午	時五全	午正	時四全	潮	憩	時二全	時六全	時二全	時六全	時二全	時六全	時二全	時六全	子正	時四全	潮	憩	時二全	時六全	十九日
二十日	時三全	時七全	時三全	時七全	時二全	時六全	時一後午	時五全	潮	憩	潮	憩	時三全	時七全	時三全	時七全	時三全	時七全	時一前午	時五全	潮	憩	潮	憩	二十日
廿一日	時四全	時八全	時四全	時八全	時三全	時七全	時二全	時六全	時一後午	時五前午	潮	憩	時四全	時八全	時四全	時八全	時四全	時八全	時二全	時六全	時一前午	時五後午	潮	憩	廿一日
廿二日	潮	憩	時五全	時九全	時四全	時八全	時三全	時七全	時二全	時六全	潮	憩	潮	憩	時五全	時九全	時五全	時九全	時三全	時七全	時二全	時六全	潮	憩	廿二日
廿三日	潮	憩	時六全	時十全	時五全	時九全	時四全	時八全	時三全	時七全	時三後午	時七前午	潮	憩	時六全	時十全	時六全	時十全	時四全	時八全	時三全	時七全	時三前午	時七後午	廿三日
廿四日	潮	憩	潮	憩	時六全	時十全	時五全	時九全	時四全	時八全	時四全	時八全	潮	憩	時七全	時一十全	時七全	時一十全	時五全	時九全	時四全	時八全	時四全	時八全	廿四日
廿五日	時五前午	時九後午	潮	憩	時七全	時一十全	時六全	時十全	時五全	時九全	時五全	時九全	時五後午	時九前午	潮	憩	時八全	子正	時六全	時十全	時五全	時九全	時五全	時九全	廿五日
廿六日	時六全	時十全	潮	憩	潮	憩	時七全	時一十全	時六全	時十全	時六全	時十全	時六全	時十全	潮	憩	潮	憩	時七全	時一十全	時六全	時十全	時六全	時十全	廿六日
廿七日	時七全	時一十全	時七前午	時一十後午	潮	憩	時八全	午正	時七全	時一十全	時七全	時一十全	時七全	時一十全	時七後午	時一十前午	潮	憩	時八全	子正	時七全	時一十全	時七全	時一十全	廿七日
廿八日	時八全	子正	時八全	子正	潮	憩	潮	憩	時八全	午正	時八全	午正	時八全	午正	時八全	午正	潮	憩	潮	憩	時八全	子正	時八全	子正	廿八日
廿九日	時九全	時一前午	時九全	時一前午	時九前午	時一前午	潮	憩	時九全	時一後午	時九全	時一後午	時九全	時一後午	時九全	時一後午	時九全	時一後午	時九前午	時一後午	潮	憩	時九全	時一前午	廿九日
三十日	時十全	時二全	時十全	時二全	時十全	時二全	潮	憩	時十全	時二全	時十全	時二全	時十全	時二全	時十全	時二全	時十全	時二全	潮	憩	時十全	時二全	時十全	時二全	三十日

月齡トハ新月以後ノ經過日數ヲ云フ

ズ得ヲリス算リヨ表此ハ刻時ノ潮高望朔 意注

支那海水路誌第二卷第七編

磁針差 千八百八十四年

ブラタス島 零度三十分東
バシイ列島 零度十五分西

ブラタス島及礁脈 (Pratas island and reef.) 海軍海圖第五二號英海軍海圖第二六六一號B參照

ブラタス島ハブラタス礁脈ノ西側常隱部五尋界線以內ヲ云フノ中央附近ニ在リテ其北東端ハ北緯二十度四十二分東經百十六度四十二分ニ位シ東ニ南至西ニ北ノ長約一里半濶半里ニシテ其高ハ島内ニ茂生セル高十呎ノ矮樹ヲ合セテ四十呎トス○全島沙ヨリ成リテ一塊ノ土ナク一淺澳即鹹湖ヲ抱キ形恰蹄鐵ノ如シ淺澳ハ島ノ西側ニ大約半里彎入シテ毎年々初ニ漁獵ノ爲メ必此ニ渡航スル支那漁船ノ避泊處タリ○島内沙ヲ掘ルル數呎ニ及フ時ハ鹹水涌出ス○此島ニハ「ガン子」水鳥群集ス杖ヲ以テ打倒シ得可シ此島ハ晴天ニハ九里或十里ヲ隔テ、大船ノ甲板ヨリ見ルヲ得ヘシ但島ノ中央矮低ニシテ兩端高キガ故ニ西方ヨリ望ムキハ宛一嶼ノ相接スルモノ

ノ如シ○該島ハプラタス礁脈ノ南端ニ近ツク見ルヲ得ヘシト雖モ西方或北方ヨリ望ム時ヲ以テ最モ顯著ナリトス

プラタス礁脈ハ幾ト圓環ヲナセル石花礁ニシテ深サ五尋乃至十尋ノ鹹湖即チ内澳ヲ抱ク澳ノ周邊ハ石花礁頭點々散布スト雖モ澳ノ中央ニ近キ處ハ比較上危険ナシ而シテ礁脈ノ北東角ハ北緯二十度四十七分東經百十六度五十三分ニ位ス○此礁脈ハ周廻約四十里濶一里ニシテ其北側微匾ヲ爲ス北、東南ノ三側即チ礁脈ノ約三分二ハ大低潮ニ干出スルモ他ノ一面即チ西側ハ常ニ隱没ス○プラタス島ノ兩側ニ各一水道アリテ内澳ニ通ス北水道ハプラタス島ト礁脈破浪界トノ間ニアリテ濶約二里其中央ニ近キ處大低潮ノ時約三尋タリ但チ南水道ノ深濶ニシテ石花礁頂ノ阻碍少ナキニ若カサルナリ

燈臺建設ノ企圖アリ

潮

千八百五十八年四月プラタス礁脈測量ノ際ハ朔望高潮ハ約四時大潮升約五呎ナリシ而シテ大潮時ニ於テハ二十四時間ニ唯一回辨スヘキ漲落アリ最高潮ハ滿月後第三日ニ起リシト雖モ潮性ハ極メテ不規則ナリ

錨地

プラタス礁脈ハ大半陡界ナリト雖モ緊急ノ場合ニ於テハ破浪ノ外側ニ船ヲ泊スヘキノ地數處アリ殊ニ該礁脈ノ西側ニ於テ其常隱部ヲ通スル南北兩水道中央ヨリ海方即チプラタス島ノ兩端ヲ距ル大約一里半或二里ノ處ヲ以テ最モ可トス此二處ハ水深二十尋或十尋ニシテ北東信風時中ノ好錨地ナリト雖モ南水道對面ノ處ヲ以テ最モ宜シトス是レ此部ノ常隱部ハ北水道ノモノニ比スレハ較深クシテ且海底較平坦ナレバナリ○喫水淺キ船ハ南水道ノ中央ニ於テ低潮ニ深サ三尋半ナル隱礁上ニ安泊シ得ヘク或ハ之ヲ横切リテ内澳ニ入り水深十尋底質細沙ノ處ニ碇泊スルヲ得ヘシ

チゲートル」號ト共ニ此礁脈ヲ探檢シ其北東角ヲ距ル約一里半或二里ノ處ニ於テ先ツ投鉛シテ七十四尋ノ水深(底質細石花)ヲ得タリ夫ヨリ「ヂスカバリ」號ハ該礁脈ノ北側ニ沿ヒ破浪界ヲ距ル約 $\frac{3}{4}$ 里ノ處ニ於テ三十一尋乃至三十八尋ノ水深ヲ探得シ「インベスチゲートル」號ハ該破浪界ヲ距ル約 $\frac{1}{4}$ 里ノ處ヲ航シテ水深十尋ヨリ二十四尋ニ至ルノ湍潮ヲ驗セリ○夫ヨリ該二船ハ礁脈ノ北西部ヲ距ル約一里水深三十五尋(底質岩)ノ處ヲ廻リテプラタス島ノ西端ヲ距ル約一里半水深二十四尋ノ處ニ到リ該島ヲ南東 $\frac{1}{2}$ 南至東南東ノ間ニ望ンテ投錨セリ此地ト濱トノ約中間ハ水深四尋及五尋ニシテ夫ヨリ以內ハ極メテ淺シ

千八百五十七年五月英艦「ハイフライエル」號ハプラタス島ノ西端ヲ距ル約八鏈水深二十尋底質石花及粘土ノ處ニ於テ島ノ兩端ヲ南東 $\frac{1}{2}$ 東ト東 $\frac{1}{2}$ 南トノ間ニ望ミテ投錨シ次テプラタス礁脈ノ南東界ヲ距ル半里水深二十二尋底質白泥ノ處ニ於テ島ノ中心ヲ北西 $\frac{1}{2}$ 西(相距十里)ニ望ミ中錨ヲ投シテ碇泊

ストロムンコル

セリ○該礁脈ノ南東界ヲ距ル二鏈ノ處ハ水深十三尋ニシテ更ニ近ツケハ七尋トナル○千八百六十九年四月英艦「レヴェン」號ハ島ノ中心ヲ東 $\frac{1}{2}$ 北ニ望ミ濱ヲ距ル $\frac{3}{4}$ 里水深五尋ノ處ニ投錨セリ

千八百六十六年五月英艦「セルペント」號ハプラタス礁ノ常隱部中プラタス島ヲ距ル南々西四里ノ處ニ投錨シテ鍾測セシニ該處ノ水深ハ兼テ想像ヨリ三四呎淺キヲ驗セリ○北東信風中ハ常ニ靄霧多ク五六里以外ヨリ島ヲ認メ難シ又礁脈界ノ破浪ハ一里以內ニ到ラサレハ恐ラク見ルヲ得サルヘシ

警戒

兩信風強吹ノ間ハ海流常ニ下風ニ流ル、ガ故ニ船ハ必^スプラタス礁脈ノ下風ヲ通過スル様注意セサルヘカラス何トナレハ此近傍ハ天氣密濛ニシテ烟霧多ク加フルニ該礁脈陡界ニシテ水深ニ由テ船舶ノ之ニ近ツクヲ知ル能ハサレハナリ○プラタス礁脈ニ向フニハ北西ヨリスルヲ以テ最^モ安全ノ方向トス何トナレハ該礁脈ノ西側ニプラタス島ノ目標アルノミナラス此近傍ノ

海流ハ常ニ信風ニ從フテ北東或南西ニ流ルレハナリ船已ニ該礁脈ニ近ツカ
 ハ檣上ニ登リテ船ヲ導クヘシ但太陽地平線上ニアル時ニ之ヲ船尾若クハ
 正横ニ持來スヘシ然ル時ハ深十尋ノ海底ヲ容易ク透見スルヲ得ルナリ
 千八百八十三年三月四日英艦「エンカウンター」號ハ馬尼刺ヨリ香港ニ至
 ル途上プラタス礁ノ南東百三十五里ノ處ヨリ其南方十五里ノ處ニ至ル間
 ニ於テ一海流ニ遭ヒシガ其速力ハ二十四時間ニ五十一里ナリシト云フ

ドロゼア淺灘 (Dorothea shoal.)

千八百八十六年米船「アルデン、ベッス」號ノ船長ゼイ、エー、サブリエンノ報道
 ニ據レハプラタス列島ノ北方約三十里ノ處ニ一淺灘アリ其形狹小ニシテ灘
 上常ニ破浪ヲ起ス其位置ハ大約北緯二十一度十一分東經百十六度四十分ノ
 處ニアリ即千八百五十七年荷蘭船「ドロゼア」號ノ報告シタル險處ノ北約六
 里ノ處トス○千八百六十六年中英國ノ測量艦「セルペント」號ガ此淺灘ヲ搜
 索シタル時ニハ之ヲ見サリシト雖同號ハ「アルデンベッス」號ノ報告位置上

ヲ通過セサリシト云フ○「ドロゼア」號ノ船長カルクノ説ニ據レハ此險ハ一
 尖岩ニシテ岩上低潮時ノ水深九呎或十呎ナリ

英海軍海圖ニハドロゼア淺灘ヲ「アルデンベッス」號船長ゼイ、エー、サブリエ
 ンノ報告シタル位置ニ記載ス

ヴェレカー堆 (Verker bank.)

英國測量艦「ラムブラー」號ノ艦長ヴェレカーノ報告ニ據レハ同號ハ「ドロゼ
 ア」アルデンベッス及「サイクロン」ノ二船ヨリ嘗テ報告シタル危險ホツサツノ淺灘クヲ搜
 索セン爲メ其近傍ヲ進行セシ際プラタス島ノ北西方約四十五里ノ處ニ於テ
 此堆ヲ探得セリ此時ノ實驗ニ據レバ此堆ハ石花ト殻ヨリ成レル圓形堆ナリ
 而シテ堆上最淺處水深三十九尋ニシテ其百尋界線以内ノ直徑約八里
 千八百九十二年大改正海圖ニ據レバ此堆ハ南北二堆ニ分レ其北堆ハ前記ト
 同物ニシテ其最淺處ヲ三十七尋トス南堆ハ是ヨリ百尋界ヲ超ヘテ偏南西三
 里ノ處ニ位シ其形長圓ニシテ北西至南東ノ向ニ五里其最淺處ハ三十二尋ニ

シテ概位置北緯二十度五十八分東經百十五度五十五分ニ當ル
警戒

此堆ノ面積ハ甚廣濶ナルニ「ヴェレカー」號ノ檢測ハ僅々二日間ニ過キス故ニ
堆中尙險礁ナキヲ確證スル能ハス○此地方ノ海流ハ強烈且方向不定ナル
ヲ以テ「ドロゼア」「アルデンベッス」兩號ノ測定シタル位置ノ如キモ緯度ニハ
ヴェレカー堆ノ位置ト符合スルモ經度ニ至テハ決シテ數里ノ差ナシト言フ
ヲ得ス故ニ此堆ハ今後精驗ヲ遂クルマテハ危險ト見做スベシ

「ドロゼア」號ガホッサック淺灘アリト報告シタル位置ノ近傍ニ於テハ毫モ水
深減少ノ徵ナカリシ然レモ天氣惡シク充分ノ探究ヲ爲ス能ハサリシ

ホッサック淺灘 (Hossack shoals.)

聞ク所ニ據レハホッサック淺灘ハ千八百六十一年八月九日英船「サイクロン」
號ノ船長ホッサックノ發見ニ係ル其報告ニ據レハ同號ハ西南西ノ風ニテ北西
ニ進行セシ時二箇ノ點灘ヲ見テ船ヲ轉シタリ此點灘中東ノモノハ廣約四

百呎ニシテ灘上ニ破浪アリ外見上ハ水深極テ淺ク大約二三尋ニ過キサカ
如シ其位置ヲ實測セシニ北緯二十一度三十一分東經百十七度七分ヲ得タリ
○千八百六十六年英國測量艦「セルペント」號之ヲ搜索セシニ其效ナカリシ

バリントン列島 (Balintang islands.)

バリントン列島ハ北緯十九度五十八分東經百二十二度十四分ニ位セル三
箇ノ小サキ高尖嶼ニシテ東ノ南ヨリ西ノ北ニ向テ一線ヲ爲ス晴天ノ時ハ大
約二十七里ノ距離ヨリ見ルヲ得ヘシ○該列島ハバブアン群島及巴旦群島ヨ
リ等距離約二十七里ニシテバリントン水道ノ東部ニ横タハル其西嶼最モ
大ニシテ之ヲ北東ニ望ム時ハ島身ヲ貫ヌク所ノ一空洞アルヲ見ル○該列島
ハ陡界ニシテ二里或三里ヲ隔テ、其各側ヲ通過スルヲ得ヘシト雖暴天ノ
時ハ波濤該列島ヲ衝擊シ其勢強烈ナリ

英國汽船「ハンコウ」號ノ船長ダブルユー、シイミントンハバリントン列
島ノ經度ヲ東經百二十二度七分三十秒トス

巴旦即バシイ列島 (Batian or Bashi islands) 海軍海圖第一七一號英海軍海圖第二四五四號第二六六一號B參照

バブアン群島ノ北方ニ排列セル一帯ノ島脈ヲ巴旦即バシイ列島ト曰フ英人ダンピール氏其土産ノ酒名ニ因ミテ之ヲ名ツク列島ノ過半ハ地勢高ク其位置北緯十九度五十八分ニ起リ同二十一度十三分ニ至ル而シテ各島間ノ水道ハ絶エテ危険ナク船ヲ行ルニ安全ナリ○此列島ハ三座ノ大島ト幾多ノ小嶼ヨリ成リテ幾緯圈一度ノ間ヲ占ム此列島中南ノ四島ヲ巴旦 (Batian) サブタン (Sultan) イブゴス (Ibugos) 及デクエーズ (Deques) ト曰フ俱ニ英艦「サマラン」號ノ艦長ベルカーノ測量ヲ經タリ此測量ハ一八四三年ヨリ一八四四年ニ至ル○北東信風時ニ當レハ此列島間ハ強風流行シ間海流激駛ス又漲潮ハ南西ニ落潮ハ北東ニ流ル

供給品

巴旦及サブタンノ二嶼ハ俱ニ山多ク處々ニ廣キ耕地アリ○最高峯ハ海面上約五千呎ニシテ鬱樹之ヲ蔽フ舊時ハ火山ナリト思ハル○巴旦島ハ地質膏腴

ニシテ大薯、甘薯、玉蜀黍、葱、蒜、米、穀物等ヲ産ス○牛、羊、豚、家禽、山羊多シ鹿ハサブタン及イブゴスノ二島ニ産ス鶉ハ各島ニ多シ○木及淡水甚多シ然ルニ淡水ハ汲取ニ困難ナリ何トナレハ河口皆礁脈ノ阻攔アリテ端舟ヲ行ル能ハス縦ヒ筏ヲ用ユルモ到底艦用ニ供スヘキ程ノ量ヲ得難シ然レモ船舶ノ往來頻繁ナルニ至ラハ忽チ此不便ヲ除クニ至ラン

巴旦島 (Batian island)

巴旦島ハ北々東至南々西ノ長約九里ニシテ其北端ニイラダ山 (Irada Mount) アリ其高海面上三千八百六呎○此島亦山多ク處々ニ廣キ耕地アリ○島ノ北東約半里ノ處ニ一高岩アリ

錨地

巴旦島西側ノ北部ニサン、ドミンゴ灣 (San Domingo) アリ海底ハ石花ノ細沙ニシテ清朗ナリ灣ノ北角附近僧院ヲ纔ニ開視シ水深十三尋ノ處ヲ最好ノ泊地トス英艦「サマラン」號嘗テ此ニ碇泊セリ但チ此泊地ハ錨抓善ナルモ偏北風

ニハ極メテ不安全ナリ故ニ北東信風時ノミ之ヲ用ユベシ○灣ノ南角タル
 テヤグイ角 (Onaguie point.) ナ距ル北々東四鏈ノ處ニ低潮ニ露出スル一岩灘ア
 リ而シテ灘ノ西面ニハ二十七尋東面ニハ四尋半ノ水深アリ又該角ヲ距ル東
 北東一鏈ノ處ニ一箇ノ低潮洗岩アリ

諸實驗者ハ前記ノ錨地ヲ距ル南西約二里サン、カルロス (San Carlos) 附近ノ錨
 地ヲ是認ス其淡水ヲ取ルニ最便ナルガ故ナリ然レモ此錨地ハ全ク風浪ニ暴
 露スルヲ以テ淡水ヲ取ルニハ穩晴ノ日ニ限ル尤モ最大ノ端舟ト雖モ安全ニ礁
 脈間ノ航路ヲ經テ沙濱ニ上ルヲ得○嘗テ此航路ヲ開鑿シテ五十噸ノ「スク
 ーナー」形艦ヲ行ルヲ得セシメタリ故ニ南西信風ノ初發ニ於テ馬尼刺ヨリ
 此ニ到着スル時ハ此航門ニ挽キ入ル、ヲ通例トス

次ノ錨地ヲサンヴェセント (San Vicente) ト曰フ即イバナ港 (Ivana port) ニシテ
 同村ノ上陸處タリ然レモ此港ハ極メテ狹ク且礁脈至近ノ沙底ナレバ偏北風
 襲來スル時ハ直ニ立去ラサルヲ得ス故ニ決シテ好マシキ錨地ニ非ラス○嘗

テ此ニ寄泊セシ諸船ハ風浪ニ漂ヒタリ而シテ錨鎖ノ放出長カリシ爲メ餘儀
 ナク急ニ之ヲ切斷セリト云○南西信風時中ニハ必^ス他ニ避泊處ヲ求ムルヲ
 要スサブタン島ノ北東岸下ニハ多分南西信風時中ノ避泊處アルヘキモ未^ダ
 其錘測ヲ施サス○巴旦島ノ東側ニ一大灣アリテ避泊ニ適スルモノ、如シ
 北灣即良灣ヲソンソン (Bousson) ト曰ヒ南灣ヲマナニナン (Mananion) ト曰フ二
 灣トモ岩多ク且未^ダ錘測セス

サブタン島 (Sabtan island.)

此島ハ巴旦島ノ南西端ト相對シ其間ニ濶^ク二里ノ水道アリ無礙ナルカ如シ
 ○島ノ北端ヲ離レテ二個ノ岩陂アリ其間ニ深^ク十尋及十四尋ノ一航門アリ
 ○海圖ニ載スル所ノ此二岩陂ノ位置ハ陸上ノ測點ヨリ測定セリ其當時明カ
 ニ破浪ノ外界ヲ俯視セリト云フ○英艦「アルセスト」號ノ說ニ從ヘハ該岩陂
 上ノ水深ハ大潮ノ時僅ニ二呎ナリ

イブゴス即バシイ島 (Ibugos or Bashee island.)

サブタン島ノ西側ニアリ○此島小ニシテ南端(此ニ一村落アリ)ノ一山ヲ除ク外ハ島勢頗卑低ナリ○此島トサブタン島ノ西側トノ間ニ濶約一里ノ水道アリ海底多岩ニシテ處々ニ沙灘點布ス好ムベキ錨地ニ非ラス○此ニ便利ナル一汲水處ナシサブタン島ノ南西角内側ニ一小河アレモ其流出スル處ハ端舟ノ近ツキ得ヘキ場所ヨリ少ナクモ半里許リ離レタル石花濱ノ間ニアリ○水道兩側ノ濱岸ニハ礁脈沿布シ唯該小河ノ邊ノミ僅ニ礁隙アリテ晴天ニハ土人此間ヨリ小舟ヲ小河ニ導キ入ル此處ヲ唯一ノ安全ナル上陸處トス○イブゴス島ノ北西角ヲ距ル西方約半里ノ處ニデクエーズ島一名山羊島アリ此島モ亦小ニシテ頗卑低ナリ

針路法

北東信風時中海流ハ前記諸島ノ間ヲ南方ニ強流ス故ニ船行キテデクエーズ島ヲ遶ラハ偏西方ニ轉行スルヲ以テ益アリトス而シテサン、カルロスノ頸地ヲ明カニ東南東ニ開視スルマテハ決シテ巴旦島トサブタン島トノ間ナル

水道ヲ横キルヘカラス何トナレハマバツイ角ノ附近ニ於テ海流分レテ二支トナリ一支ハ偏南方ニ流レ一支ハ渦流ヲ爲シテ偏北東ニ向ヒ船ヲ推シテサン、ドミンゴニ至ルノ便ヲ得セシムレハナリ

船若^シサン、ドミンゴ錨地ニ赴カント欲セハ先ツ巴旦島ノ北西角マデ航上シ然後順風ヲ得テ島岸ヲ航下シ總裏帆ヲ施シ水深十二尋ノ處ニ内錨ヲ投シ次テ外錨ヲ二十五尋ノ處ニ投スヘシ此處揚錨スルニ充分ナル餘地アリ○雙錨泊スル時ハ海流ノ爲メニ錨鎖充分ニ緊張シ船ハ水深十五尋ノ處ニ定在スベシ

イバヤット島 (Ibayat island.)

此島ハ北々東至南々西ノ長約八里ニシテ巴旦島ノ北々西十四里ニアリ而シテ該二島間ノ水道ハ危険ナシ○イバヤット島ノ北端ニサンタ、ロサ山アリ高サ六百八十呎又島ノ南東部ニリポセツト山アリ高サ八百呎○海方ヨリ望メハ此島ノ外部ハ荒レ果テタル一帯ノ瘠地ナルヲ以テ此地ヲ熟知スルモノ、

外ハ總テ上陸ノ念ヲ斷ツニ至リ且又投錨地モナシ然レモ島ノ内部ハ能ク開墾シ山ニ良材多ク邑ニ食料多シ

ジオゴ島一名イ島 (Diogo or High island.)

海面上高^サ八百四十八呎ノ一小島ニシテイバヤット島ノ東方三里半ニアリ而シテ該二島間ノ水道ハ無碍ナリ○此島ノ西面ハ陡界ナレモ其東面附近ニハ幾多ノ小嶼散布シ其最外嶼ハ島ヲ距ル^ル約半里ニアリ

マブジス島及シアヤン島 (Mabudis and Siayan islands.)

マブジス島ハイバヤット島ノ北端ヨリ北々東六里ニアリ北東至南西ノ長約一里半ニシテ島勢高ク四周陡界ナリ○マブジス島ノ南々西一里ニシアヤン島アリ其周廻約一里半其北東面附近ニ數箇ノ孤立岩散布ス○マブジス島トシアヤン島トノ間ノ水道ハ岩礁散布シ危険ナレモシアヤン島トイバヤット島トノ間ノ水道ハ濶^ク約四里ニシテ危険ナシ

イアミ島及ノース島 (Y'Ami and North islands.)

イアミ島ハバシイ列島 (Bashee group) 中ノ最北島ナリ島勢頗高クシテ其周廻約一里アリ○英海軍少佐ベルカーノ測量ニ從ヘハ該島ノ南西角附近ニ位セル小嶼ノ位置ハ北緯二十一度四分五十六秒東經百二十一度五十八分二十四秒ナリ

イアミ島ヨリ南々西二里ノ處ニノース島アリ島勢高クシテ其東側ヲ除クノ外總テ陡界ナリ但其東面ヲ距ル一鏈ノ處ニハ三嶼及數箇ノ孤立岩アリ○イアミ島トノース島トノ間ナル水道ハ安全但^シ底質岩ナレモ水深キニ過ギテ錨泊ニ適セズ又ノース島トマブジス島トノ間ノ水道ハ濶^ク九里ニシテ毫モ危険ナシ

北バシイ列岩 (N. Bashee rocks) ハ有無未詳ニ屬ス英國「サマラン」艦長ベルカー曰ク此列岩ハ海圖ニ載スル所ノ位置ニ存セス又檣上(海面上高^サ一〇八呎)ヨリ看望セシモ斯ノ如キ列岩ハ更ニ眼界ニ入ラザリシト

按スルニ嘗テ或ル測者ガイアミ及ノースノ二島ヲ認メ其位置ヲ誤定シテ北バシイ列岩ト爲シタルモノ、如シスル例ハ往々之レアリ

バシイ水道 (Bashie channel.)

此水道ハ東方航路 (The eastern passage) ニ由テ支那ニ赴ク船舶ノ屢取ル所ニシテ其濶巴日列島ト臺灣トノ間八十里アリト雖其航行シ得ヘキ幅ハガツト岩ト稱スル危礁ノ爲メニ大ニ減縮ス凡船舶ガ颶風ノ中心ヲ避ケン爲メ廣キ海面ヲ要スルモノハ必ズ此危岩アルヲ忘ルヘカラス 支那海水路誌第一卷一四丁參照

ガツト岩即カンブリアン礁 (Gadd rock or Cumbrian reef.)

此危険岩ハバシイ水道ノ好航路中北緯二十一度四十二分三十秒東經百二十一度三十九分 印度海軍大尉ロスハ該岩ノ緯度ノ處ニ位シ是ヨリリツル、ポテル、トバゴ島ハ北西相距十四里半ニアリ ○此岩ハ長約半鏈ニシテ其中央ハ深十呎周邊ハ三十尋及四十尋相距ル一里以内ハ六十九尋及百二十七尋又此岩トボテル、トバゴ島トノ間ハ百七十尋及六十九尋ナリ
ガツト岩ハ己ニ知ラレタル隱險中ノ最恐ルヘキモノト謂フヲ得ベシ低潮時ニハ定メテ岩上ニ破浪ヲ起スヘキモ此邊ハベル、レト列岩近傍ニ至ルマ

テ一面ニ激湍及旋流アルヲ以テ破浪ヲ見テ直ニ該岩所在ノ地ト速斷スルヲ得ス故ニ船舶ハ慎ミテ此危険ノ近傍ヲ避ケサルヘカラス
報告淺灘

英國汽船「マークレーン」號ノ近報ニ據レハ北緯二十一度東經百二十度 (概位置) ノ處ニ一淺處 (石花堆ナラン) 存在スト云フ

針路法

北東信風中巴日列島ヲ過ギテ北方ニ行カンニハ該列島ノ西側ニ於テ短間切ヲ施シテ北東ニ進行シ己ニイラダ山ヲ南々東ニ望ムノ處ニ到ラハ北西ニ轉行シテイバヤット、シアヤン及マブジスノ西面ヲ航上シ而シテマブジス島ニ達セハ此島トノース島トノ間ヲ經テ偏東ニ向フヘシ然スル時ハ船ハ海流ノ爲ニ自然ニ北方ニ取ラルベシ ○尙成ル可ク東方ニ進行ヲ保チ遠クポテル、トバゴ島ノ風上ヲ通過センヲ務メサルヘカラス何トナレハ該島近傍ニハ強キ海流アリテ船ヲ西方ニ推スノミナラス風力ノ變化 (強風忽チ無風ニ變シ

次テ濤ヲ起スヲ云フ)激シクシテ船ノ進行上ニ困難ヲ與フレハナリ
 ガッド岩ハバシイ水道ノ好航路中ニ位ス故ニ船若シ之ヲ避ケント欲セハボテ
 ル、トバゴ島ノ方カ若クハ巴旦列島北部ノ方ニ寄りテ進行シ該水道ノ正中
 部ヲ避クルニ大注意ヲ要ス○濃霧ノ時或ハ夜間該岩ノ南方ヲ通過スル時ニ
 ハ宜ク偏北海流(輕風ノ時及南西信風時ニハ通例此海流アリ)ノ壓力ヲ加減
 シ充分巴旦列島ノ方ニ寄りテ進ムヘシ○濃霧ノ時巴旦列島トガッド岩トノ
 間ヲ通過スル時ニハ北緯二十一度十五分乃至二十一度二十一分ノ間ヲ最良
 航路トス○幾多ノ船舶ハ輕風ノ時ニ海流ノ爲メニ臺灣トボテル、トバゴ島
 トノ間ニ推シ流サレシヨアリ

ボテル、トバゴ島(Botel-Tobago sima) 英海軍海圖第一九六八
號第一二六二號參照

高島ニシテ北西至南東ノ長七里半之ヲ南々西或北々東ヨリ望ムルハ島頂
 陷没シテ馬鞍形ヲナシ幾、五十里ヲ隔テ、檣上ヨリ見ルヲ得○島内居民多
 ク其最高部ハ樹木繁茂ス而シテ北東峯ハ海面上高千八百五十呎西峯ハ千

八百二十呎

島ノ南部ニ數多ノ大村アリ又北西岸ニハ數多ノ岩角アリ○島ノ西側濱ヲ距
 ル半里ノ處ニ高約二十呎ノ小圓錐嶼アリ○島ノ北端附近ニ顯著ナル螺狀
 ナナセル岩石分立ス又北東端附近ニハ一箇ノ大嶼岩アリ

此島北側ノ濱ヲ距ル約半里水深二十一尋ノ處ニ一錨地アリ底質黒沙及岩ニ
 シテ好マシキ地ニ非ラス○千八百六十七年英國測量艦「シルビア」號ノ艦長
 ブルーカーハ一箇ノ針形岩(空洞アリ)ヲ實測點ニ取り北緯二十二度五分二
 十一秒東經百二十一度三十一分五秒ヲ測得セリ此實測ニ據レハ此島ハ從前
 ノ測定位置ヨリ更ニ西四里ニ偏ス○島ノ海岸ハ概シテ岩ニシテ岩狀多クハ
 針ノ如クナルヲ以テ上陸ニ危險ナルガ如ク見ユ然レモ島ノ北端ヲ離レテ海
 中ニアル針岩ヲ除クノ外ハ皆低地ニ由テ島ト連絡ス但水面下ニ隱レタル岩
 石モ亦同様針形ヲナスガ故ニ此海岸ニ沿フテ舟ヲ漕クモノハ至密ノ看守ヲ
 施シテ之ヲ避クルニ注意セサルヘカラス○此島ヲ廻ラントスル時ハ距濱一

里ニ於テ深水ノ處ヲ得ヘシ

「シルビア」號ノ該島ニ赴キシ時ニハ人口繁殖セシ如ク見エタレモ性質怯懦ニシテ外人ヲ恐怖シ外交ヲ厭ヘリ○此島ニハ山羊、豚、家禽ノ類甚多ク又處々ニ米、玉蜀黍ヲ種エタル畑地アリ○ボテル、トバゴノ土人ハ海業ニ就カサルモノ、如シ何トナレハ該島ニハ極メテ小ナル一二ノ獨木舟アルヲ見ルノミ
リツル、ボテル、トバゴ島 (Little Botel Tobago.)

ボテル、トバゴ島ノ南部ヲ距ル約南々東二里半ニアリ形小ナレモ頗高キ島ニシテ其南端及西端ヨリ各三鏈ノ處マテ礁脈斗出ス而シテ該礁脈中ニハ數箇ノ露岩散布ス○島ノ四周ハ海底險惡ナリ

フオレスト、ベール岩 (Forest Belle rock.)

米國船「フオレスト、ベール」號ノ擱觸セシ岩ニシテリツル、ボテル、トバゴ島ヲ距ル南十度西六里半ニアリ其位置北緯二十一度五十一分東經百二十一度二十四分三十秒

従前ノ海圖ニハ北緯約二十二度五分東經百二十一度十八分ノ處ニアルセスト淺灘 (Alceste shoal) ナルモノヲ載セタレモ今ハ全ク存在セサルモノト見做シテ之ヲ除去セリ

ベル、レート列岩 (Vale-Rete rocks.)

臺灣南岬ヲ距ル南々西九里即バシイ水道ノガッド岩ヲ距ル西方約四十七里ノ處ニアリテ幾、該岩ト緯度ヲ同フス其位置北緯二十一度四十五分東經百二十度四十九分三十秒

該列岩ハ濶約一方里簇岩ニシテ或ハ露出シ或ハ洗ヒ或ハ隱没ス○該列岩中ノ最高岩ハ臺灣ノ南岬ヲ距ル南々西九里、南西角ヲ距ル南々東^三東十二里ノ處ニ位シ他ノ二岩ト共ニ北西ヨリ南東ニ横タハリ其幅狹ク高海面十五呎乃至二十五呎ニシテ相距ル五里ノ處ヨリ見ルヲ得ヘシ○該列岩四周ノ水深ハ五十尋乃至七十尋ナレモ唯、南東面ノミハ相距ル半里ノ處二十四尋ナリ

支那海水路誌第二卷附錄

地名索引

An-kan-shan	...	アンカンシャン	...	三五
Baksha banks	...	白沙堆	...	九
—— point	...	—— 角	...	七七
—— village	...	—— 村	...	七、二五
Balintang island	...	バリタンダ列島	...	七五
Barren island	...	バーレン島	...	五六
Bashee channel	...	バシイ水道	...	八四
—— island	...	—— 島	...	七九
Batan islands	...	巴旦群島	...	七五
Black rocks	...	黒岩	...	一六
Bluff point	...	ブラッフ角	...	四四
Boat rock (Namo harbour)...	...	ボート岩(ナモ)港	...	五七
Botel Tobago sima	...	ボタルトバゴ島	...	八六
Brothers islets	...	兄弟嶼	...	四三
Chaguie point	...	チャグイ角	...	七八
Chang-chewn-cham island...	...	チャンチュンチャム	...	六〇
Chin-chu	...	チンチュ島	...	四二
Ching-mae point	...	チンマイ角	...	二
Chuk-un	...	チュクアン	...	三三
Clump point	...	クランブ角	...	二六

支那海水路誌第二卷附錄終

該列岩ト臺灣南端トノ間ノ水道ハ安全ナレモ其間一面ニ激湍アリテ其猛烈ナルヲハ恰モ海浪ガ危険ナル淺灘ニ激シテ翻跳スルモノ、如キ觀ヲ呈ス(此近傍諸水道ニモ亦同一ノ情况ヲ驗セリ)

支那海水路誌第一卷四十七丁ニ記載シタル北向海流ハ該列岩ヲ經テ北東ニ奔流シ臺灣南岬、ボテル、トバゴ島及サマサナ島ヲ過キ而シテ該二島ノ岬角灣澳ヲ旋ルノ時強キ渦流ヲ生ス故ニ是等岬角及灣澳ニ近ツク船舶ハ大警戒ヲ爲スヲ必要ナリ支那海水路誌第一卷四七丁乃至五三丁參照

Hainan bluff	...	海南圓崖	...	二二
—— head	..	——頭	..	二二
—— strait	..	——海峽	..	一
Hau-cheun island	..	ホウチウン島	..	五三
High island	...	ハイ島	...	八二
Hoi hau anchorage	..	ホイホウ錨地	..	四
—— bay	..	——灣	..	二二
—— point	..	——角	..	七二
—— river	..	——河	..	二二
—— supplies	...	——供給品	...	五五
Hongham bay	..	ホンナム灣	..	一五
Horse-shoe cay	..	馬蹄鐵堆	..	二七
Hossack shoal	..	ホッサック淺灘	..	七四
Hui-ling san, direction	..	ホイリンサン港路針法	..	四四
—— harbour	..	——港	..	四三
—— island	..	——嶋	..	四三
——, supplies	..	——供給品	..	四七
——, tides	..	——潮	..	四八
Ibayat island	..	イバヤット島	..	八一
Ibugos island	..	イブゴス島	..	七九
Inner passage	..	内航門	..	二二
—— Wizard rock	..	インナーウ [#] ザード岩	..	六三
Irada mount	..	イラダ山	..	七七
Ivana port	..	イバナ港	..	七八

三

Conical-mount ledge	..	圓錐丘石坡	..	一五
Cricket island	..	クリケット島	..	五八
Cumbrian reef	..	カンブリアン礁	..	八四
Dale banks	..	ダール堆	..	二
Deep water point	..	ジープウォーター角	..	四五
Dequez island	..	デクエーズ島	..	七六
Diogo island	..	ジオゴ島	..	八二
Dorothea shoal	..	ドロゼア淺灘	..	七二
False St. John island	..	フールスセントジョン島	..	五三
Fish pass	..	魚道	..	四二
Five islands	..	ファイフ列島	..	五七
Flies rock	..	フライス列岩	..	六三
Forest Belle rock	..	フレステベル岩	..	八八
Fort point	..	砲臺角	..	二六
Fung-kai-chai island	..	フンケイチエー島	..	三七
Gadd rock	..	ガッド岩	..	八四
Goat island	..	山羊島	..	八〇
Great wizard rock	..	大ウイザード岩	..	六三
Green point	..	グリーン角	..	五四
Gui-tong inlet	..	グイトン水門	..	四二
Haian bay	..	ハイアン灣	..	一四
Hainan banks	..	海南諸堆	..	一六

二

Middle bank	..	中央堆	..	二七
Mong-chau	..	モンチャウ	..	五二
Mound point	..	丘角	..	一五
Namo harbour	..	ナモ港	..	五四
——, direction	..	針路法	..	五七
——, supplies	..	供給品	..	五六
——, tides	..	潮	..	五六
—— village	..	ナモ村	..	五六
Nampang island	..	ナムバン島	..	五〇
Nau-chau island	..	ナウチャウ島	..	二五
——, clump point	..	クランプ角	..	二六
——, Fort point	..	砲臺角	..	二六
——, middle bank	..	中央堆	..	二七
——, north channel	..	北水道	..	二八
—— point	..	北角	..	二六
——, south channel	..	南水道	..	二九
——, Stoney point	..	ストーン角	..	二八
——, tides	..	潮	..	三二
——, town	..	邑	..	二五
Ni-wok	..	ニウワク島	..	五二
North bank	..	北堆	..	一七
—— channel	..	北水道	.. 二〇	二八
—— east bank	..	北東堆	..	一七
—— island	..	ノース島	..	八二

五

Jacquelin hill	..	ジャックエリン山	..	二八
Kam-lung mount	..	カムルン山	..	二九
Kaulan island	..	コーラン島	..	六五
Kien-chu pagoda	..	瓊州塔	..	八
—— roads	..	泊處	..	一一
Koan	..	コアン	..	四七
Kukok island	..	クウコック島	..	六四
Kwan-chau-wan bay	..	クワンチャウワン灣	..	三一
Lei-chau town	..	雷州邑	..	三三
Lintoa	..	リントア高陸	..	三六
Little bank	..	小堆	..	一九
—— Botel Tobago island..	..	リツルボタルトバゴ島	..	八八
Liuchiu island	..	リウチウ島	..	六二
Look-out mount	..	ルックアウト山	..	四七
Mabudis island	..	マブジス島	..	八二
Malu Hau	..	マルハウ	..	一六
Mame-chau	..	マメチャウ	..	四三
Mandarin's cap	..	マンダリンスカップ	.. 四四	四九
Marble rock	..	マーブル岩	..	三六
Marsha creek	..	マーシヤ溪	..	三三
Mat-shan village	..	マツトシヤン村	..	三四
Middle channel	..	中央水道	..	二一

四

Samkok island	..	サムコック嶼	..	六五
San Carlos	..	サンカルロス	..	七八
— Domingo	..	サントミンゴ灣	..	七七
— Vicente	..	サンヴィセント	..	七八
Satie bay	..	サタイ灣	..	六二
Seal bank	..	シール堆	..	一七
Sei-ho point	..	シイホ角	..	三七
Sheldrake islet	..	セルドレーク島	..	一六
Shito bay	..	シトイ灣	..	六一
Siayan island	..	シアヤン島	..	八二
Song-yui point	..	ソンエイ角	..	四二
—— town	..	邑	..	四三
South banks	..	南堆	..	一八
—— channel	..	南水道	..	一一、二九
—— Wizard rock	..	南ウヰザード岩	..	六三
Stoney point	..	ストーニー角	..	二八
Sugar Loaf hill	..	糖塔山	..	四四
Sui Tung harbour	..	スイタン港	..	三五
—— village	..	村	..	三六
Tai-chuk-chau island	..	タイチュクチャウ島	..	四一
— fung-kioh	..	タイフンキョー	..	三七
— ham village	..	タイハム村	..	五三
— oa bay	..	タイオア灣	..	四八
—— point	..	角	..	全
—— village	..	村	..	全

七

Observatory island	..	オブザーベトリー島	..	三四
Ou-cheun village	..	オーチェン村	..	三六
Passage island	..	パスセージ島	..	五四
Pauk-piah rock	..	バクピアー岩	..	三七
Pipachau	..	ピパチャウ島	..	五八
Pochin bay	..	プーチン灣	..	一八
—— hill	..	山	..	一〇
—— lagoon	..	鹹湖	..	九
—— pagoda	..	塔	..	一〇
—— point	..	角	..	一〇
Pratas island and reef	..	プラタス島及礁脈	..	六七
——, anchorage	..	錨地	..	六九
——, caution	..	警戒	..	七一
——, tides	..	潮	..	六八
Quoin islet	..	クワイン嶼	..	五一
Riposet mount	..	リポセツト山	..	八一
Round island	..	ラウンド島	..	五〇
Sabtan island	..	サブタン島	..	七九
Saint John island	..	セントジョン島	..	六〇
Sam-tong bay	..	サムトン灣	..	六一

八

明治二十六年十二月二十日印刷
 明治二十六年全月廿三日發行
 版權所有

(定價金四拾貳錢)

發行者 水路部

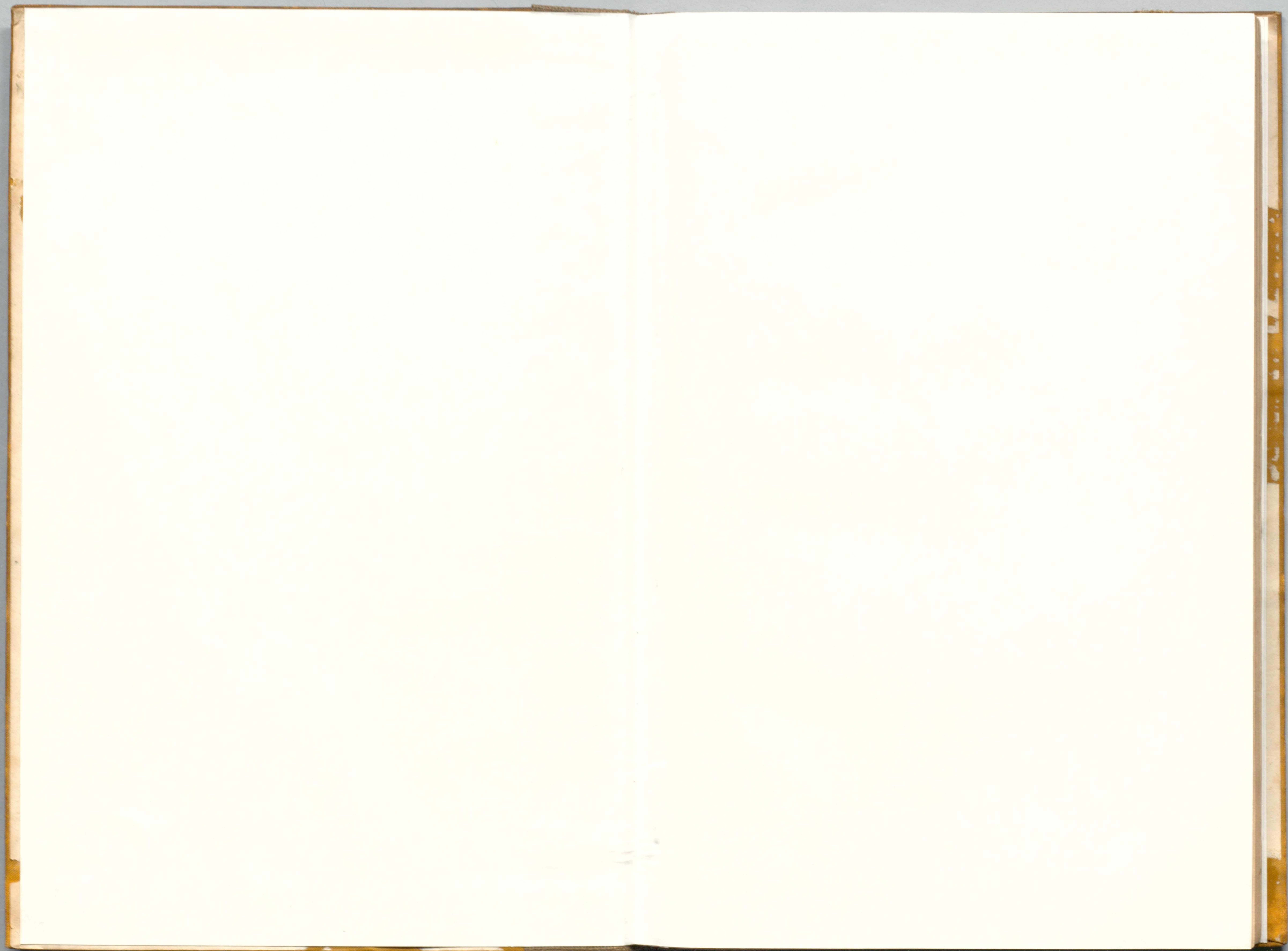
印刷者 東京市京橋區瀧山町七番地 瀧谷信次郎

販賣所 東京市芝區柴井町十六番地 松井忠兵衛

大阪市東區備後町四丁目三十一番地 梅原龜七

Tai wok island	...	タイウク島	...	五一
Taikam island	...	タイカム島	...	六三
Taimong island	...	タイモン島	...	六五
Tihen-pien harbour	...	電白港	...	三六
——, direction	...	針路法	...	三八
——, supplies	...	供給品	...	三七
——, tides	...	潮	...	四一
Tip chau	...	チツプチャウ	...	四五
Tonk sek line hill	...	トンセクライン山	...	三四
Tonkwa island	...	トンクワ島	...	六四
Vele Rete rocks	...	ヴェレレト列岩	...	八九
Vereker bank	...	ヴェレカー堆	...	七三
Waikaup	..	ワイコープ島	...	六二
Wasp island	..	ワスパ島	...	五八
Watering bay	...	オータリング灣	...	五六
West bank	...	西堆	...	一八
White Wizard rock	...	ホワイトウヰザード岩	...	六三
Wizard rocks	...	ウヰザード列岩	...	六三
Y'Ami islands	...	イアミ島	...	八一

XIG-4



水
3

1