

inches
1 2 3 4 5 6 7 8
cm
1 2 3 4 5 6 7 8 9 10 11 12 13 14 15 16 17 18 19

Kodak Color Control Patches

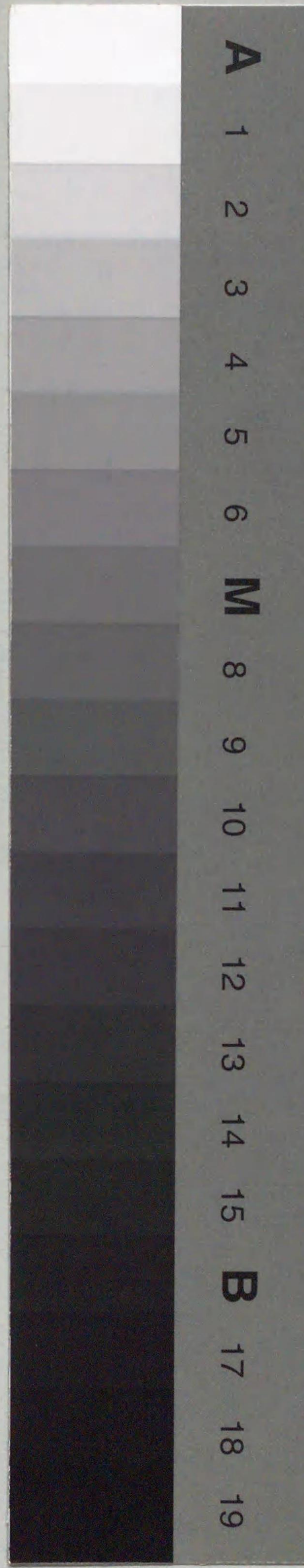
© Kodak, 2007 TM: Kodak



Kodak Gray Scale



© Kodak, 2007 TM: Kodak



W373-H19
1200501549554

秘傳花鏡

六

閩雞

竹雞

鵠

雉雞

鷹

鵬

烏鳳

鴝鵒

鸚鵡

秦吉子

孔雀

鷺鷥

鶴

鸞



秘傳花鏡

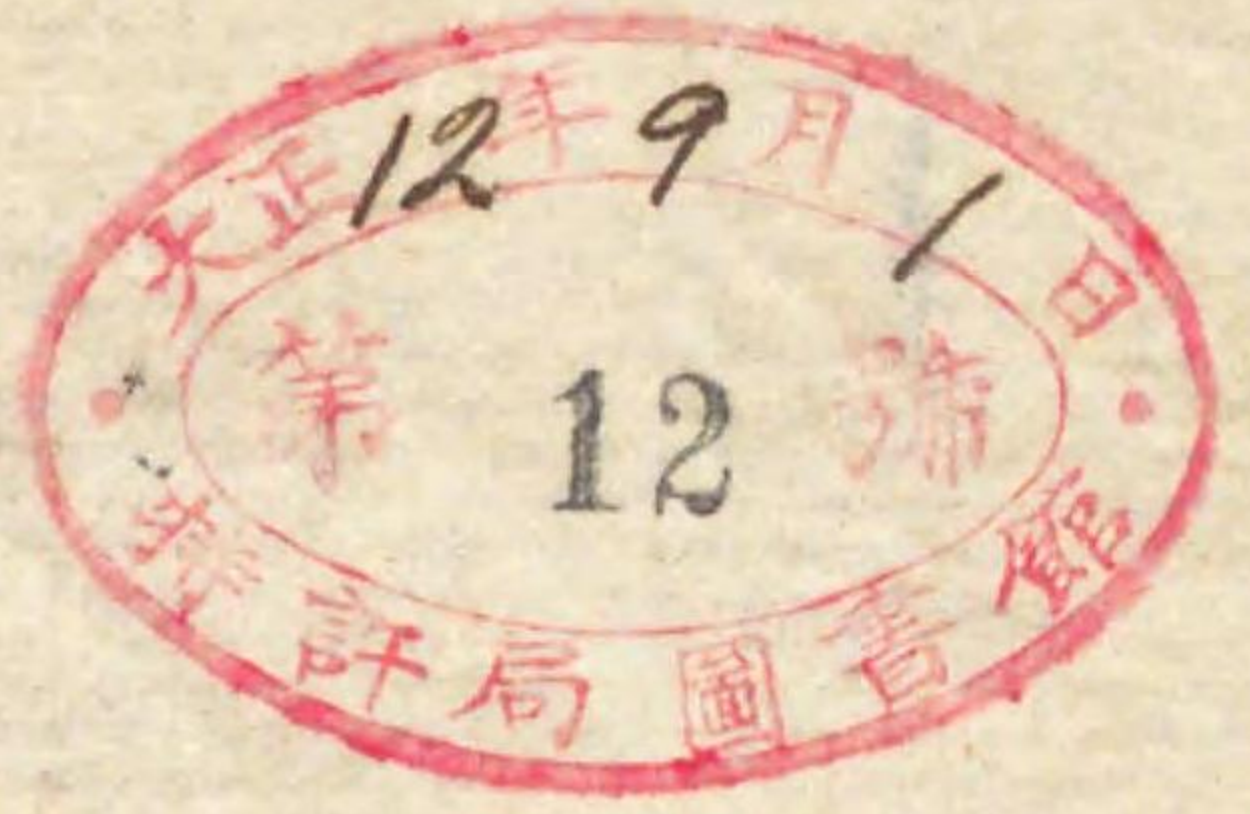
養禽鳥法

國立國會圖書館藏

W373

H19

特許局圖書	
國	函
號	3
部	3
冊	51



I種
W



吐綬鳥 鴛鴦

鷓鴣 附鷓鴣 鴿猴

鷓鴣 百舌

燕鳳 畫眉

黃頭 巧婦鳥

護花鳥

養獸畜法

鹿 兔

猴 犬

秘傳花鏡卷之六

西湖花隱陳湜子輯

養禽鳥法

集羣芳而載及鳥獸昆蟲何也枝頭好鳥林

際下禽皆足以鼓吹名園針破俗耳故所錄

目亦錄之禽非取其羽毛豐美即取其音聲嬌好非

取其遊泳綠波所以祥如

彩鳳惡似鴟梟皆所不載而大豕高豕八

鶴

鶴一名仙禽羽族之長也。有白有黃有玄亦有灰蒼色者。但世所尚皆白鶴。其形似鶴而大足高三尺。軒於前。故後趾短。喙長四寸。尖如鉗。故能水食。丹鼎赤目。赤頰青爪。修頸凋尾。粗膝纖指。白羽黑翎。行必依洲渚。止必集林木。雌雄相隨。如道士步斗履其跡。則孕。又雄鳴上風。雌鳴下風。以聲交而孕。嘗以夜半鳴聲。喚九霄音。聞數里有時雌雄對舞。翱翔上下。宛轉跳躍。可觀。若欲使其飛舞。固俟其餒。寘食於寫遠處。拊掌誘之。則奮翼而舞。調練久之。則一聞拊掌。必然

起舞。性喜啖魚蝦蛇虺。養者雖日飼以稻穀。亦須間取魚蝦鮮物喂之。方能使毛羽潤而頂紅。其糞能化石。生卵多在四月。雌若伏卵。雄則往來爲衛。見雌起必啄之。見人數窺其卵。卽啄破而棄之。或云鶴生三子。必有一鶴所畜之地。須近竹木池沼間。方能存久。相鶴經云。鶴之上相。但取標格奇古。隆鼻短口。則少眠。高脚疎節。則多力。露眼赤睛。則視遠。回翎亞膺。則體輕。鳳翼雀尾。則善飛。龜背鼈腹。則善產。輕前重後。則善舞。洪髀纖指。則善步。一云鶴生三年。則頂赤。七

年羽翮具。十年二時鳴。三十年鳴中律。舞應節。又七
 年大毛落。毳毛生。或白如雪。黑如漆。一百六十年則
 變止。千六百年則形定。飲而不食。乃胎化也。仙家召
 鶴。每焚降真香。卽至。又鶴腿骨為笛。聲甚清越。音律
 更準。昔賢林和靖。養鶴於西湖孤山。名曰鳴臯。每呼
 之。卽至。有時和靖出遊。有客來訪。則家童放鶴。凌空
 和靖見鶴盤旋。天表知有客至。卽歸。以此為常。遂為
 千古韻事。其詩云。臯禽名祇有前聞。孤影圓吭夜正
 分。一唳便驚寥泬。破亦無間意。到青雲。
鶴病黃蛇鼠
大麥飼之愈

鸞

鸞乃神鳥也。形似鶴而瘦小。首有長幘。其羽色純青
 者。則人家常有之。惟五彩者。不易得。鳴中五音。卽鳳
 之屬。其畜養之法。亦與鶴同。但恐其飛去。必剪去幾
 翎。方可久畜。又雄鳴於前。雌鳴於後。故有虞氏之車
 曰鸞車。亦曰鸞輅。取其和而有序也。

孔雀

孔雀一名越鳥。文禽也。出交廣雷羅諸山。形亦似鶴
 但尾大。色美之不同。丹口玄目。細頸隆背。頭戴三毛。

長有寸許。數十羣飛遊棲於岡陵之上。晨則鳴聲相和。其音曰都護雌者尾短無翡翠。雄者五年尾便可長三尺。自背至尾末有圓紋。五色金翠相繞如錢。每自愛其尾。山棲必先擇置尾之地。夏則脫毛。至春復生。雨久則尾重不能高飛。南人因而往捕之。或暗伺其過於叢篁間。急斷其尾。以為方物。若使回顧。則金翠頓滅。土人養其雛。為媒。或探得其卵。令雞伏出之。飼以猪腸生菜。即大富貴家多畜之。聞人拍手歌舞。及絲竹管絃聲。是鳥亦鳴舞。畜之者每俟其屏開。取

樂其性最妬。見人着彩服。必啄之。其孕亦不匹。以音影相接。或雌鳴下風。雄鳴上風。或與蛇交。亦孕。但其血最毒。見血封喉。立能殺人。慎之可也。如病。飼以鐵水。

鷺鷥
シラサキ

鷺鷥一名春鋤。一名屬玉。又名昆明。乃水鳥也。林棲而水食。以魚為糧。羣飛成序。故有鷺序之說。其形亦似鶴。而小羽白如雪。又有雪客之稱。頸細而長。脚青善翹。高可尺餘。解指短尾。喙長類鶴。頂有長毛十數。

莖。粲粲然如絲。欲取魚食則弭之好立水中飛亦能
戾天生而喜露視而有胎人多養於池沼間若家禽
之馴擾不去每至白露日如鶴之翥騰而起其性使
然也昔齊威王時有朱鷺合沓而舞於庭下人皆稱
異焉。

鸚鵡

鸚鵡。慧鳥也。一名鸚鵡。雛名鸚哥。出自隴西而滇南
交廣近海處尤多。羽有數種。綠乃常色。紅白爲貴。五
色者出海外。蓋不易得。狀如鳥鵲。數百羣飛。俱丹味

鈎吻。長尾紺足。金睛深目。上下目驗。皆能眨動。舌似
嬰兒。其趾前後各二。異於衆鳥。其性畏寒冷。卽發顫
如瘡。而殂。飼以餘甘蔗。可解。凡屬雄雛。黑喙。經年卽
變紅。雌者喙黑不變。故人皆畜其雄者。用二尺高尺
五。濶銅架。將細銅索鎖其一足於架上。左右置二銅
罐。以貯水穀。在其飲食。若欲教以人言。須雛時。每於
天微明時。將雛挂於水盆之上。使其照見。已影不道。
人言。惟知鵝。教其語。人立其傍。隨意教之。不久自肖。
但忌手摩。若手摩其背。則瘡。昔宋徽宗隴州貢紅白

二鸚鵡先置之安妃閣中後放還本土郭浩按隴聞
樹間有二鳥問上皇安否亦知感恩不忘近年關西
曾獻黃鸚鵡於清朝亦難得之物也

秦吉了

サルカ
キウクワン

秦吉了。一名了哥。唐書作結遼鳥者。番音也。出嶺南
容管廉邕諸州峒中大於鸚鵡身紺黑色夾腦有黃
肉冠如人耳丹味黃距人舌人目目下連頸有深黃
紋頂尾有分縫能效人言笑音頗雄重亦有白色者
人多誤稱為白鸚哥每日須用熟雞子黃和飯飼之

其性最怕烟切勿置之薰烟處則耐久亦可與鸚鵡
並畜以供間玩

鳥鳳

鳥鳳非鳳凰以其形畧似鳳土人美其名而稱之也
產於桂海左右兩江峒中大若喜鵲其羽紺碧色項
毛似雄雞頭上有冠尾垂二弱骨長一尺四五寸至
秒始有毛其音聲之妙清越如笙簫能度小曲合宮
商又能為百鳥之音凡鳥飛鳴即隨其音鳴之人取
以為玩好誠足快心但彼處亦自難得耳

鳩鵒

鳩鵒一名咧咧鳥。俗名八哥。身首俱黑。兩翼下各有白點。飛則見其眼與舌亦如人。但舌微尖。若欲教以人語。必須五月五日。或白露日。取雛閉之甕中。竟夕。屆天中。用小剪修去舌尖。使圓。如是者三次。每日天將曉時。如教鸚鵡法。教之良久。自能作人語矣。此鳥不善營巢。多處於鵲窠。或樹穴。及人家屋脊中。初生。口黃老。則口白。頭上有憤者。易養。無憤者。多不能久活。取雛愛養。切勿養貓。無貓雖無籠罩。任其飛走。亦

不遠去。又可使取火。北方無此鳥。江浙人喜畜之。每日飼以生豆腐。及半熟飯。惟忌八月十三日。大煞日。須密藏。不露方免其死。昔有禪僧。堂下畜一八哥。每夜隨僧念阿彌陀佛。老死後。僧憐而埋之。蓮花出自鳥口。因作贊曰。有一飛禽咧咧哥。夜隨僧口念彌陀死。埋平地。蓮花發。我輩爲人不及他。

鷹

鷹一名隼。一名題肩。一名角鷹。因其頂有毛角微起。又有虎鷹。雉鷹。兔鷹之稱。北齊人呼爲凌霄君。高麗

人呼為决雲兒。大槩出遼海者為上。內地者次之。其性剛厲。不與衆鳥同群。北人多取雛養之。每日調練有法。先將雛餓一二日。使之饑腸欲絕。然後兩人離丈許對立。一以鞬臂擎鷹。一持肉引之。口作聲呼之。引其飛來食肉。久則馴熟。聞呼即至。使攫鳥獸甚捷。目以牛豕肉少許飼之。如欲出獵。則不與之食。南人八九月以媒取之。其鳥以季夏月習擊。孟秋月祭鳥。雄者身小。雌者體大。二年曰鷓鷹。三年曰蒼鷹。相應之法。在乎頂平。頭圓。頸長。臆濶。羽勁。翅厚。肉緩。髀寬。

身重若金。指重十字。尾貴合盧。嘴利似鈎。爪剛如鐵。脚等枯荆。右視如傾。左視如側。生於窟者好眠。巢於水者常立。雙較長者起遲。六翮短者飛急。至若虎鷹翼廣。丈許能搏猛虎。然其鷺悍若此。而反畏燕子。又有所不解也。

鷺

鷺一名鷺。似鷹而大。亦能食草。尾長翅短。背曲目深。羽毛土黃色。可作箭翎。出北地者色皂。故名皂鷺。鷺悍多力。六翮乘風輕捷。眼最明亮。盤旋空中。無微不

靚又有青鵬。產於遼東。最後者謂之海東青。產於西南夷者。謂之羗鷲。黃頭赤目。其羽五色俱備。凡鵬若養馴。遇禽能搏。鴻鵠鷄鶩。遇獸能擊。獐鹿犬豕。遇水能扇魚。令出沸波。攫而食之。又名沸河。田獵者每多畜之。又云鷹產三卵。一鷹。一鵬。一狗。遼有鷹背狗。短毛灰色。與犬無異。但尾背有羽毛數莖耳。隨母影而走。所逐無不獲者。以禽乳獸亦異聞也。

鵲 ハヤフサ

鵲一名鳶。一名隼。狀似鷹而差小。羽青黑色。其尾如

訪恐
做訛

舵。飛則轉折最捷。人之造船用舵。實訪鵲尾而為之也。性極喜高翔。專捉雞雀而食。義不擊胎。莊子云。鵲為鷗鷗。為布穀。布穀復為鵲。皆指此屬之變也。是鳥降冬爪冷。每取一鵲。或盈握。小鳥等煖其足。至曉即縱之而去。唐太宗得佳鵲。自臂之。望見魏徵來。匿於懷。徵奏事故。久鵲竟死於懷中。誠賢君也。

雉雞 カウライキ

雉一名錦雉。一名鷓雉。介鳥也。產於南越諸山中。湖南湖北亦有之。狀似山雞而差小。色備五彩。可觀。皆

有黃赤文。綠項紅腹紅嘴利距。首上有兩毛特起成角。先鳴而後鼓翼。性最勇健。善鬪。人以家雞引其鬪。即從而獲之。畜於樊中。其尾花長一二尺。不入叢林。恐傷其羽也。每自愛其羽毛。照水即舞。良久自眩。竟有死於水者。雌者文闇而尾短。雪深絕食亦常餓死。或被入獲。漢武帝大初二年。月氏國貢雙頭雞。四足二翼。鳴則俱鳴。誠異物也。山海經云。小華山多赤鷩。養之可禦火災。又一種遠飛雞。夕則還。依人曉則捷飛四海。嘗啣桂實歸於南土。亦仙禽也。每畜飼以米麥。如或被鷹打傷。以地黃葉點之。即愈。若將卵時。雌必避其雄。潛伏他所。否則雄啄其卵也。

雞

雞一名德禽。一名燭夜。五方皆產。種類甚多。蜀名鸕雞。楚名儉雞。並高三四尺。遼陽產角雞。廣東產矮雞。至老脚纔寸許。不過鴿大。南越長鳴雞。晝夜長啼。南海石雞。潮至即鳴。雄能角勝。且能辟邪。其鳴也知時刻。其棲也知陰晴。又具五德。首頂冠文也。足博距。武也。見敵即鬪。勇也。遇食呼群。仁也。守夜有時。信也。另

有一種鬪雞似家雞而高大勇悍異常諸雞見之而逃其相以冠平瓜利者爲第一每鬪雖至死不休好事者畜之於深秋開場賭博先將兩雞形狀審得大小相當方放入圍場聽其角鬪每以負而叫走者爲敗養法鬪後須用長鷲翎一根插入雞口絞出喉內惡血安養五七日再鬪則無損傷之患雖全勝者亦不可使之連朝狠鬪草雞雖雄多望風而靡窠邊切勿挨磨忌柳柴烟薰最能損目雞若有病當灌以清油若傳瘟速磨鐵漿水染米與食卽愈如水眼以白

糶傳之母雞多以麻子飼之則生子後永不討抱而子多漢武帝時有遠飛雞朝去暮還嘗啣桂子而歸又唐明皇好鬪雞索長安雄雞金翅鐵距高冠昂尾者千數養於雞坊選六軍小兒五百名教飼之以買目爲五百小兒之長明皇時臨觀鬪甚愛幸焉金帛之賜日至其家可爲好之過也宋處宗畜一雞嘗籠著牕間養之甚馴一日忽作人言與處宗談論極有玄致由是處宗學業日進亦一異也又雞母負雛而行主天將雨焚其羽可以致風

竹雞ウレギ

竹雞。蜀名雞頭鶻。一名山鹵子。俗呼泥滑滑。南浙川
廣處處有之。喜居竹叢中。形比鷓鴣小。而無尾毛。羽
褐。色多斑。無文采。而性好啼。其聲最响。頭扁似蛇。喙
尖。眼突者。啼可百聲。見其儔類。必闖捕者。每以媒誘
其闖。因而以網獲之。能去壁虱。白蟻之害。古諺云。家
有竹雞啼。白蟻化為泥。人故多畜之。非無益也。性不
喜水。籠底多貯以砂。彼則衮臥其中。以當浴。飼以小
米。或少雜野蕪子於內。可經久無病。如出血管二毛。

便不活矣。養熟。雖不閉籠。彼至晚自能歸籠。宿也。好
食蟻。

吐綬鳥カラクシテウ

吐綬鳥。一名鷓。出巴峽及閩廣山中。人多畜之。以為
玩好。其形大如家雞。小若鴿。頭頰似雉。羽色多黑。
雜有黃白。圓點如真珠斑。項有嚙囊。俗謂之錦囊。內
藏肉。綬常時不見。鳴則囊見。每遇春夏間。天氣晴明。
則此鳥向日擺之。頂上先出兩翠角。約二寸許。乃徐
舒其領。下之綬長潤。近尺紅碧相間。彩色煥然。踰時

悉斂而不見矣。昔有好事者，剖而視之，究竟一無所
觀。蓋其德處生，則能反哺；行則避艸木，亦異鳥也。養
之可禳火災。

鴛鴦

オホヲレトリ

鴛鴦一名匹鳥。一名文禽。雄曰鴛，雌曰鴦。多產於南
方溪澗之中。其狀如鶩，羽毛杏黃色，甚有文彩。紅頭
翠鬣，黑翅黑尾，白頭紅掌。首有白長毛，垂之至尾。且
則相偶，浮遊水上。雄左雌右，並翅而飛。夜則同棲，交
頸而臥。雄翼右掩左，雌翼左掩右。其交不再失偶，不

配。故人多比之為夫婦。若養雛於土穴中，能使狐狸
衛之。昔霍光園中有大蓮池，畜鴛鴦三十六對。於其
中望之，燦爛有若披錦。

鸚鵡

附鸚鵡
ヲレドリ

鸚鵡、鸚鵒，皆水鳥也。出南方池澤間，形俱類鴨。鸚鵡
性喜食短狐，故有短狐處尤多。其所處多在於荷水
有。此鳥則無復毒氣。毛羽黃赤，而有五采。首有纓，尾
有毛如船舵形。若鸚鵒，似鶩而綠羽長喙，頂有紅毛
如冠。翠鬣碧斑，丹嘴青脰，高脚似鷄。長目好喙，多居

芟菰中亦能巢於高樹每以晴交故號鳩鵲生子穴
 中初出不能飛啣其母翼而下以就飲食土人養之
 暑熱則馴擾不去亦可厭火災

鴿ハト
イハト

鴿一名鶉鴿隨在有畜之者鳩之屬也亦有野鴿其
 毛色名號不同大槩毛羽不過青白皂綠灰斑而已
 試鴿之好醜在持於十餘里之外放之能認舊巢而
 回者方稱珍異至如相鴿之法全在看眼色其眼有
 大小黃綠硃砂數種晴特而砂粗者為最鴿者合也

鴿ハト
イハト

因其喜合故鳩亦與之為匹凡鳥皆雄乘雌鴿獨雌
 乘雌性最淫每月必生二子年中畧無間斷哺子朝
 從上而下暮從下而上任其飛走不必牢籠但置一
 厨逐倉逐一格開每格畜二鴿聽其飲啄惟防貓咬
 每日飼以浮麥獨夏月須串以菘豆欲其眼有砂從
 雛時以人之舌常舔其眼亦能生砂宋末宮中好養
 鴿一書生題詩曰萬鴿盤旋遶帝都暮收朝放費功
 工夫何如養取南來鴈沙漠能傳二聖書又張九齡
 以鴿傳書名曰飛奴

鷓鴣

鷓鴣一名羅鷓。一名早秋。田澤小鳥也。頭小尾秃。羽多蒼黑色。無斑者為鷓。有斑者為鷓。雄足高雌足卑。又有丹鷓。白鷓。錦鷓之異。每處於畎畝之間。或蘆葦之內。夜則群飛。晝則草伏。有常匹而無常居。隨地而安。故俗又呼鷓鴣。山東最多人可以聲呼而取之。凡鳥性畏人。惟鷓性喜近人。諸禽鬪則尾竦。獨鷓竦其足而舒其翼。人多畜之。使鬪。有雞之雄。頗足戲玩。養法每日飼以小米。欲其角勝。常持於手。時拉其兩足。

使直置一小布袋口如荷包而底平。有線可以收放者。納於其中。出入吊於身旁。絕無跳躍悶壞之病。養熟雖任其行走。亦不飛去。但怕冷。嚴寒如不善料理。則易凍死。交州記云。南海有黃魚。九月變為鷓。一云。蝦蟇得瓜化為鷓。此理未可全信。究竟以卵生為是。

百舌

百舌一名鶻。一名題鶻。又名反舌。隨在有之。居樹孔及窟穴中。狀如鶻。而小。身稍長。羽色灰黑。微有幾斑點。喙亦黑而尖。行則頭俯。好食蚯蚓。立春後則鳴。

之不已。其聲多十二轉。且能作諸鳥之音。最悅人耳。此際衆芳生。夏至後。則寂然無聲。而衆芳歇。至十月後。亦如龜蛇。皆藏蟄。不見人。或取而畜之。過冬多死。必須善養者。以護持之。

燕

燕一名玄鳥。又名游波。鷦鷯。有二種。越燕身輕小。胸紫而多聲。胡燕斑黑臆白。而聲大。狀似雀而稍長。籥音聶口豐。頷布翅岐尾。飛鳴一上一下。營巢避戊巳。日春社來。秋社去。來多尋舊巢。補闕如無舊巢。方啣

泥再壘紫燕喜巢於門楣上。胡燕喜巢於兩椽間。所啣之泥。必四堆橫一草。其門向上。去必往北。交冬伏氣。蟄於窟穴之中。或枯井內。亦有啣小銀魚作窠。而蟄。故有燕窠菜。若有窠戶北向。其尾屈色白者。是數百歲燕也。仙家名爲肉芝。食之可以延年。人見白燕主生貴女。若胡燕作窠。長大過於尋常。主人家富足。喜燕來窠者。以桐木刻雌雄二燕形。投井壓之。卽至。如惡其來。當軒中懸一艾人。或硃書鳳凰在此。五幡一挂中棟。餘挂前後四架椽。則燕自去。諸鳥皆煩飼。

食獨燕不費一粒而呢喃之聲時語梁間飛旋之態
 每來庭院亦韻事也但狐貉之服不可近燕集處其
 毛見燕即脫昔有姚氏女欲驗燕尋舊巢之說固將
 絲縷繫於燕足明歲復來因視其足縷猶如故

畫眉

畫眉南方最多狀類山雀而大毛色蒼黃兩頰有白
 毛如斜雄者善鳴喜鬪其聲悠揚婉轉甚可人聽雌
 則不鳴不鬪無所取也人多畜雄者於廊簷之下貯
 以高籠籠內繫一水食罐中用南天竹幹一條作梁

冬月使之棲止則足不冷日以雞子黃拌米再和些
 少細沙與之食便不時肯叫如天氣漸炎嘗將籠浸
 於水盆內令其自浴則毛羽更鮮不死至深秋各戶
 之鳥聚集開場相鬪以決勝負亦一壯觀相畫眉古
 亦有訣云身似葫蘆尾似琴頸如削竹嘴如釘再添
 一對牛筋脚一籠打盡九籠贏

黃頭

黃頭小鳥之鷺者似麻雀而羽色更黃潤嘴小而尖
 利爪剛而力強人多以籠畜之大槩取毛緊眼突者

為良鬪則兩翼相扇嘴啄脚扯自有許多相角之態
 頗足動人賞鑒每日以雞子黃拌米粉飼之則力猛
 切忌糯米作粉交夏須覓竹包內小白蟲與之食更
 易長但此鳥較之畫眉雖易得而難養片時失與飲
 食即便餓死

巧婦鳥 ミソサライ

巧婦鳥一名鷓鴣一名挑蟲或謂之巧匠隨在有之
 小於黃雀在林藪間為窠其窠如小袋取茅葦毛毳
 為之再繫以麻或人亂髮至為精密或一房二房其

形色青灰有斑長尾利喙聲如吹噓好食葦蟲兒童
 每畜而使之性馴教其作戲以取樂陸機謂鷓鴣微
 小於黃雀其雛能化為鵬不知何據

護花鳥

護花鳥出太華山中每遇奇花歲發人若攀折則此
 鳥飛來盤旋其上哀鳴曰莫損花莫損花亦花之知
 已也特附記之於末以見花鳥之靈其形似燕而小

至感陰氣則角解黃質白斑爾雅名麋牝者身小無
 角無斑黃白雜毛而有齒俗稱麀鹿孕六月而生子
 其性最淫一牡常交數牝連母鹿皆群故謂之聚麀
 能別良草又喜食龜并紙食則相呼行則同旅居則
 環角向外以防害臥則口朝尾間以通督脉五百歲
 變白千歲為玄自能樂性誠仙品也官署名園多畜
 之夏月常飼以苜蓿即肥最大者曰麀群鹿每隨之
 視其尾為準則凡在二至時角當解其茸甚痛若逢
 獵人則伏而不動遂以繩繫其茸截之甚易其尾能

辟塵拂氈則不蠹置苜蓿帛中歲久紅色不黧昔林和
 靖家孤山所養之鹿名曰呦呦每呼呦呦即至其前
 有詩云深林撼撼分行響淺葑茸茸疊浪痕春雪滿
 山人起晚數聲低叫喚籬門又玄都觀道士養鹿候
 門客至頗能鳴而迎之病用塩拌料豆喂之

兔

兔一名明視謂目不瞬而能瞭然隨在山林有之其狀如狸而
 毛褐首形如鼠而尾短耳大而銳上唇缺而無腭鬚
 長而前足短尻有九孔趺居而顧首不顧尾趨捷善

走抵雄毫而孕五月而吐子營穴必背立相通若以馬韉有潤汗者塞口則須臾自出可以伺而取之其性最陰狡善營三窟然又易馴故人多畜以為玩好又云牝牡合十八日而即育極易繁衍又昆吾山出狡兔雄色黃雌色白能食丹石銅鐵昔有吳王武庫兵器皆盡因穴得二兔一黃一白腹中腎膽皆鐵取以鑄劍切玉如泥或云兔壽可千歲至五百歲則色自白近日常州出一種白兔乃銀鼠也非數百年之物又聞亳州吉祥寺有僧誦華嚴經忽一紫兔自來

馴伏不去每日隨僧坐起如聽經狀惟食菊花日飲清泉而已其僧每呼以菊道人則兔應聲而至亦異類之有覺者也

猴

猴一名狢猴一名馬雷好拭面如沐又謂之沐猴面無毛似人眼如愁胡頰陷有喉可以藏食腹無脾以行消食尻無毛而尾亦短手足與兩耳亦皆類乎人可以豎行聲咯咯若款孕五月而生子喜浴於澗中其性躁動害物畜之者使索縛其脛坐於杙上鞭撻

旬月自馴養馬者多畜之廐中任其跳躍可辟馬病
馬者畜之教以戲舞舉動儼如優人好事者多般訓
練使之應門或對客送茶以此駭觀取樂然雖養熟
不可縱其去來恐攫持人物取氣又一種小而毛紫
黑者出交趾畜以捕鼠勝於猫狸頗有靈性能知人
意飼以生米果物則不大若飼之熟物易大可厭昔
唐昭宗有一弄猴能隨班起居昭宗賜以緋衣後朱
溫篡位此猴望見朱溫忽跳躍奮擊以致見殺亦義
獸也如病喂以蘿匍

犬イヌ

犬一名狗齊人名地羊其類有三若守犬短喙善吠
畜以司昏食犬體肥不吠養以供饌惟田犬長喙細
身毛短脚高尾卷無毛使之登山履險甚捷胎三月
而生其性比他犬尤烈豺見之而跪兔見之而藏每
牽之出獵以鷹爲眼目鷹之所向犬卽趨而攫之故
好獵者多畜焉又一種高四尺者名獒毛多者名龙
狀若獅子脚矮身短尾大毛長色絨細如金絲亦善
吠兼能捕鼠至老不過貓大者俗名金絲狗最宜於

書室曲房之外金鈴慢响爾占驗云狗喫青草主天
 時大晴犬病磨烏藥與之飲則愈昔晉陸機仕洛有
 犬名黃耳能為機寄書七日而馳至其家家人見之
 大驚犬又索機家回書還洛機甚愛焉犬死葬之呼
 為黃耳塚

貓子

貓一名蒙貴又名家裡捕鼠小獸也以純黃純黑純
 白者為上人多美其名曰青葱曰叱撥曰紫英曰白
 鳳曰錦帶曰雲圖如肚白背黑者名烏雲蓋雪身白

尾黃或尾黑者名雪裡拖鎗四足皆花及尾有花或
 狸色或虎斑色者謂之纏得過相貓之法必須身似
 狸面似虎柔毛利齒口旁有剛鬚數莖尾長腰短目
 若金鈴上齧多稜者為良俗云貓口中有三坎者捉
 鼠一季五坎者捉鼠二季七坎者捉鼠三季九坎者
 捉鼠四季其睛可以定時子午卯酉如一線寅申巳
 亥如滿月辰戌丑未如棗核鼻端常冷惟夏至一日
 則暖性獨畏寒而不畏暑若耳薄者亦不畏寒能以
 爪畫地下食隨月旬上下齧鼠首尾其性皆與虎同

此陰類之相符也。其孕則兩月而生，一乳三四子，恒有生出，即自食之者，是因屬虎人視之故也。俗傳牝猫無牡交，但以竹箒掃背數次，則孕。或用斗覆猫於竈前，以刷箒頭擊斗，祝竈神而求之，亦有胎。相猫訣云：露爪能翻瓦，腰長會走家，面長雞種絕，尾大懶如蛇。養之法，在初生時，日以硫黃少許納於猪腸內，或拌飯與之食，則遇冬不畏冷。偷臥竈內，如猫有病，以烏藥磨水灌之，即愈。若人偶踏傷，以蕪木煎湯療之。猫食薄荷則醉，以死猫埋有竹近地，則竹自引之，而

來亦氣類之相感也。昔有猫與犬同時而產，好事者暗使之易乳而飲，以此眩奇。凡猫喫青草，上天必大雨。

松鼠リス

松鼠一名鼯鼠，隨地有之。居土穴或樹孔中，形似鼠而有青黃長毛，頭嘴似兔，而尾毛更長，善鳴，能如人立交前，兩足而舞，好食粟豆，善登木，亦能食鼠。人多取以為玩弄之物。初時性劣，宜以銅索繫之。豢養既久，可不用索，亦不去矣。喜投人懷袖中，恐其爪尖傷

人肌膚常於砂石上拖其爪令不尖銳則無傷也

[Faint bleed-through text from the reverse side of the page, including characters like '人肌膚', '砂石', '拖其爪', '令不尖銳', '則無傷也']

養鱗介法

江海汪洋鱗介之屬無窮總非芳塘碧沼之
美觀姑取一二有色嘉魚任其穿萍戲藻善
鳴蛙鼓聽其朝吟暮噪是水鄉中一段活潑
之趣園林所不可少者也

金魚

魚之名色極廣園池惟以金魚為尚青魚白魚次之
獨鯉魚鯽魚善能變化顏色而金鯽更耐久可觀前
古無缸畜養至宋始有以缸畜之者今多為人養玩

而魚亦自成一種直號曰金魚矣。大抵池沼中所畜
 有色之魚多鯉鯽青魚之類。有名金魚人皆貴重之。
 不繫置於池中。惟石城以賣魚為業者。多畜之池內。
 以廣其生息。但魚近土則色不紅鮮。必須缸畜。缸宜
 底尖口大者為良。凡新缸未畜水時。擦以生芋。則注
 水後便生苔。而水活。夏秋暑熱時。須隔日一換水。則
 魚不蒸死。而易大。俟季春跌子時。取大雄蝦數隻。益
 之。則所生之魚皆三五尾。但蝦掛須去其半。則魚不
 傷。視雄魚沿缸起咬。即雌魚生子之候也。跌子草上。

取草映日看。有子如粟米。大色亮如水晶者。即將此
 草另放於淺瓦盆內。止容三五指水。置微有樹陰處。
 晒之。不見日不生。若遇烈日亦不生。二三日後便出。
 不可與大魚同處。恐為所食。子出後。即用熟雞鴨子
 黃捻細飼之。旬日後。隨取河渠穢水內所生小紅蟲。
 飼之。但紅蟲必須清水漾過。不可着多。至百餘日後。
 黑者漸變花白。次漸純白。若初變淡黃。次漸純紅矣。
 其中花色任其所變。魚以三尾五尾脊無鱗而有金
 管銀管者為貴。名色有金盃金鞍錦被及印紅頭裹

頭紅。連鰓紅。首尾紅。鶴頂紅。六鱗紅。玉帶圍。點絳唇。若八卦。若骰子點者。又難得其眼。有黑眼。雪眼。珠眼。紫眼。瑪瑙眼。琥珀眼之異。身背有四紅。至十二紅。十一白。及堆金砌玉。落花流水。隔斷紅塵。蓮臺八瓣。種種之不一。總隨人意命名者也。養熟見人不避。拍指可呼。儘堪寓目。至若養法。如魚翻白。及水泛沫。亟換新水。恐傷魚。將芭蕉根葉搗爛。投水中。可治魚泥。如魚瘦而生白點。名爲魚虱。急投以楓樹皮。或白楊皮。卽愈。或以新磚入糞桶內。浸一宿。取出。令乾。投缸中。

亦可治虱。如水中漚麻。或食鴿糞。魚必泥死。則以糞圍解之。誤食楊花。則魚病。亦以糞解之。吳越市販多金鯉。金鯽。大有一二尺者。畜之池中。任其遊泳。清波儘堪賞玩。又五色文魚。生江西信豐縣城內。奉直觀右。鳳凰井中。浙江西湖之玉泉。吳山之北大井中。及昌化山之龍潭。有身長三四尺。五彩斑文。金鱗耀目者。土人遇旱禱雨。多應。

鬪魚

鬪魚一名文魚。出自閩中三山溪內。其大如指。長二

三寸許。花身紅尾。又名丁斑魚。性極善鬪。好事者以缸畜之。每取為角勝之戲。此博雅者所未之見也。昔費無學有鬪魚賦。叙云。仲夏日長。育之盆沼。作九州朱公製亭。午風清。開關會戰。頗覺快心。又先朝有人攜鬪魚數十頭。以貽中貴。中貴大悅。為之延譽於朝。遂得顯擢者。皆鬪魚之力也。

綠毛龜

三ノカメ

龜乃介中靈物也。故十朋大龜。聖人所取。金錢小龜。博覽所尚。是編原屬耳。日玩好之書。非適口充腸之集。故介類雖多。而惟取於龜。龜之中。又獨詳夫綠毛者。總因其可供盆玩也。

龜蛇頭龍頸。外骨內肉。腸屬於首。卵生無雄。相顧而神交。或與蛇交。而孕龜蛇。伏氣背皆向東。雖有鼻而息。以耳。秋冬穴蟄。故多壽。愈老則愈小。至八百年反。

大如錢，千年生毛，是不可得之物也。惟綠毛龜出自南陽內鄉，及唐縣，今以蘄州者用克方物。土人取自溪澗中，售之四方，多畜水盆，以為清玩。每以蝦與蚘，蚘飼之交，冬除水，即藏之匣中，自能伏氣不死。來春清明後，仍放水盆中，其背上綠毛依然如舊。若真綠毛龜，背毛竟有長至一二寸者，中有金線脊骨三稜。底甲如象牙之色，小似五銖錢者為貴。平常龜久養水中，亦能生毛，但易大而無金線，底板黃黑之不同。爾綠毛者，且能辟蛇虺之毒，非無益於園林者也。

蟾蜍 附蛙

ヒキカヘル

蟾蜍一名詹諸，一名蚵蛟，即蝦蟆之屬也。生江湖池澤間，今處處有之。又喜居人家下濕之地，其形大頭銳，促眉濁聲，背有癩磊，行極遲緩，不解長鳴者為蟾。蜍抱朴子云：蟾蜍千歲則頭上有角，頷下有丹書八字。三足者難得，形小口濶，皮多黑斑，能跳接百蟲，舉動極急者為蝦蟆。又一種名蛙，生水中，似蝦蟆而背青綠，尖嘴細腹，亦有背作黃路者，謂之金線鼃。性好坐，而以脰鳴，生子最多，一鼃鳴百鼃皆鳴，其聲甚壯。

名畫鼓。至秋則無聲矣。三月上巳。農夫聽蛙聲。上畫
 叫。上鄉熟。下畫叫。下鄉熟。終日叫。上下齊熟。故章孝
 標詩云。田家無五行。水旱卜蛙聲。

(Faint bleed-through text from the reverse side of the page)

養昆蟲法

昆蟲至微之物。何煩筆墨。然而花間葉底。若
 非蝶舞蜂忙。終鮮生趣。至於反舌無聲。秋風
 簫瑟之際。若無蟬噪。夕陽蛩吟。曉夜園林寂
 寞。秋興何來。姑存數種於卷末。良有以也。

蜜蜂

蜂有三種。蜜蜂。土蜂。木蜂。土蜂作房。地穴中。形大而
 黑。木蜂作房。樹上。身長。腰細。而黃。皆繫野蜂。無所取
 用。惟蜜蜂身短。而脚長。尾有鋒。螫衆蜂。內有一蜂王。

形獨大且不螫人。每日羣蜂兩朝名曰蜂衙。頗有君臣之義。無王則衆蜂皆死。若有二王其一必分。分出時老蜂王反遜位而出。衆蜂均擊其半。畧無多寡。從王出者不復回舊房。出則羣擁護其王。不令人見。當採花時一半守房一半挨次出採。如掠花少者受罰。但採各花鬚俱用雙足挾二花珠。惟採蘭花則必背負一珠。以此頂獻其王。又有蜂將不善往外採花。但能釀蜜。至七八月間蜂將盡死。若不死則蜜皆被蜂將食去。衆蜂必饑。故俗諺云。將蜂活過冬。蜂族必皆

空亦一異也。養蜂之家一年割蜜二次。冬三月天氣閉藏。百花已盡。量留蜜少許。以爲蜂之糧。春三月百卉齊芳。則不必多留矣。若養久蜂繁。必有王分出。每見羣蜂飛擁而去。速隨以行。非歇於高屋簷牙。便停於喬木茂林。收取之法。或用木桶與木回。兩頭板蓋。泥封下。留二三小坎。使通出入。另置一小門。以便開視。如蜂初分無房。卽以一開口木桶。繫照蜂旁。如蜂不進。桶用碎砂土撒上。自收。或用肝張紙焚烟薰之。卽入桶收歸。再接桶在下。同放養蜂處。其房宜在廊

下並忌火日。小滿前後割蜜則蜂盛。割法先將照藏蜂樣桶二箇輕擡起。蜂桶將空桶接上。安置端正。仍令蜂做蜜牌子於空桶內。少停數日。乘夜蜂不動時。用力割取上桶。或用細繩拗斷。仍封蓋其上桶。然後將蜜牌子用新布一塊濾絞淨。其蜜有白有黃白者。鮮而貴。以磁器貯之。再將蜜渣入鍋內。慢火熬煎。候其融化。復絞出渣。用錫錠或瓦盆先貯冷水。次傾蠟在內。渣以蠟盡為度。人家多有畜至一二十房者。北方地燥且無善養者。蜂多結房於土穴中。故皆土蜜。

人近其房則羣必起而螫之。又不善取。故蜜少。然其功用甚大。老人服此得以長年。調和藥石非此不可。浸製果蔬其用亦廣。又西方有黑蜂。其大如壺器。亦一異也。

蛺蝶

コテウ

蛺蝶一名蝴蝶。多從蠹蠹所化。形類蛾而翅大。身長

四翅輕薄而有粉。鬚長而美。夾翅而飛。其色有白黑黃。又有翠紺者。赤黃者。黑黃者。五色相間者。最喜臭花之香。以鬚代鼻。其交亦以鼻交。後則粉褪不足觀。

矣。然其出沒於園林。翩躚於庭畔。暖烟則沉蕙徑。微雨則宿花房。兩兩三三。不招而自至。蘧蘧栩栩。不撲而自親。誠微物之得趣者也。昔唐穆宗禁中牡丹盛開。有黃白蛺蝶萬數。飛集花間。網之。蓋得數百。乃金也。又南海有蛺蝶大如蒲帆。稱肉得八十斤。噉之極肥美。

蟋蟀 キリク

蟋蟀一名莎雞。俗名越織。一作促又名蜚。即子感秋氣而生。形似蝗而小。正黑有光澤如漆。有角翅。二長鬚。其

性猛。其音商。善鳴。健鬪。色有青黑黃紫數種。總以青黑者為上。其相以頭項肥。脚腿長。身背潤者。善角勝。凡生於草上者。身軟。生於磚石者。體剛。生於淺草瘠土者。性和。生於亂石深坑向陽之地者。性劣。每於七八月間。閭巷小兒。及游手好閒之輩。多荒廢本業。提竹筒。過籠。銅絲罩。鐵匙等器具。詣藜草處。或頽垣破壁間。或磚瓦土石堆。或古塚溷廁之所。側耳徐行。一聞其聲。輕身疾趨。聲之所至。穴斯得矣。或用以鐵搯。或搯以尖草。不出。再以筒水灌之。則自躍出矣。視其

躍處而以罩罩之如身小頭尖色白腿細者棄去若紅麻頭白麻頭青項金翅金絲額銀絲額是皆最妙者次則黃麻頭再次則紫金黑色者盡皆收歸每一蟲不論瓦盆泥鉢即時養起候有貴公子富家郎并開場賭闖者不論蟲之高低每十每百輸錢買去遂細定其名號曰油利捷螬殼青金琵琶紅沙青沙紺色棗核形土蜂形者為一等長翼飛鈴梅花翅土狗形蟬螂形者為一等牙青紅鈴紫金翅拖肚黃狗蠅黃錦篋衣金束帶紅頭紫者為一等烏頭金翅油紙

燈三段錦月額頭香獅子蝴蝶形者為一等每日比闖其中有百戰百勝者是為大將軍務養其銳以待稠人廣眾之中登場角勝每至白露開場者大書報條於市某處秋興可觀此際不論貴賤老幼咸集初至闖所凡有持促織而往者各納之於比籠相其身等色等方合而納乎官闖處兩家親認定已之促織然後納銀作采多寡隨便更有旁賭者於臺下亦各出采若促織勝主勝促織負主負勝者鼓翅長鳴以報其主即將小紅旗一面插於比籠上負者輸銀其

闕也。亦有數般巧處。或闕口。或闕間。闕口者勇也。闕間者智也。闕間者能而闕口敵弱也。闕口者能而闕間敵強也。昔人促織有忌四。一曰仰頭。二曰捲鬚。三曰練牙。四曰踢腿。皆不可用。若過寒露後。則無所用之矣。養法在先置瓦盆百餘。近日有燒成促織盆每盆各致其一。內填泥少許於底。用極小蚌殼一枚盛水。日以鰕魚。鰕魚。芡肉。蘆根蟲。斷節蟲。扁擔蟲飼之。如無蟲。以熟粟子。黃米飯為常食。如促病積食。以水畔紅蟲飼之。冷病嚼牙。以帶血蚊蟲飼之。熱病以菜豆芽尖葉。

或捧槌蟲飼之。闕後糞結。以粉青。小青蝦飼之。闕傷以自然銅浸水點之。牙傷以茶薑點之。咬傷者以童便調。蚯蚓糞點之。氣弱者飼以竹蝶。身瘦者飼以蜜蜂。如此調養。促織之能事畢矣。

鳴蟬

鳴蟬一名寒蟬。夏曰蟬。秋曰螿。又楚謂之蜩。宋衛謂之螿。陳鄭謂之蜩。蜩又名腹育。雌者謂之疋。不善鳴。乃朽木及蟻蟪腹。所化多折裂。母背而生。無口。而以脇鳴。聲甚清亮。而聞遠。鳴則天寒。頭方有綏。兩

翼六足。能含氣不食。應侯守常。多息於高柳桑枝之上。死惟存一殼。名曰蟬脫。生有五德。饑吸晨風。廉也。渴飲朝露。潔也。應時長鳴。信也。不為雀啄。智也。首垂玄綏。禮也。取者以膠竿首承焉。則驚飛。可得小兒多。稱馬蚩。取為戲。以小籠盛之。挂於風簷或樹杪。使之朗吟高噪。庶不寂寞園林也。

金鐘兒

金鐘兒似促織。身黑而長。銳前豐後。其尾皆岐。以躍為飛。以翼鼓鳴。其聲則磴稜稜。如小鐘。然更間以紡

績蟲之聲。秋夜聞之。猶如鼓吹。此蟲暗則鳴。曉即止。瓶以琉璃飼。以青蒿亦點綴。秋園之一助也。不因其微而棄之。

紡績娘

紡績娘。北人呼為聒聒兒。似蚱猛而身肥。音似促織。而悠長。其清越過之。有好事者。捕養焉。以小楷籠盛之。挂於簷下。風清露冷之際。淒聲徹夜。酸楚異常。夢回枕上。俗耳為之一清。覺蛙鼓鶯題。皆不及也。故韻士獨取秋聲。良有以也。每日以絲瓜花。或瓜穰飼之。

可久若縱之林木之上任其去來遠聆其音更為雅事

螢 ホタル

螢一名景天一名熠燿又曰夜光多腐草所化初生如蛹似蚊而脚短翼厚腹下有亮光日暗夜明群飛天半猶若小星生池塘邊者曰水螢喜食蛟蟲好事者每捉一二十置之小紗囊內夜可代火照耀讀書名曰宵燭小兒多以此為戲園中若有腐草自能生之不絕不煩主人之力也昔車武子家貧夜讀書無

燈以練囊盛螢炤讀一種水螢多居水中故唐李卿有水螢賦又隋煬帝夜遊放螢火數斛光明似月亦好嬉之過也

秘傳花鏡卷之六終

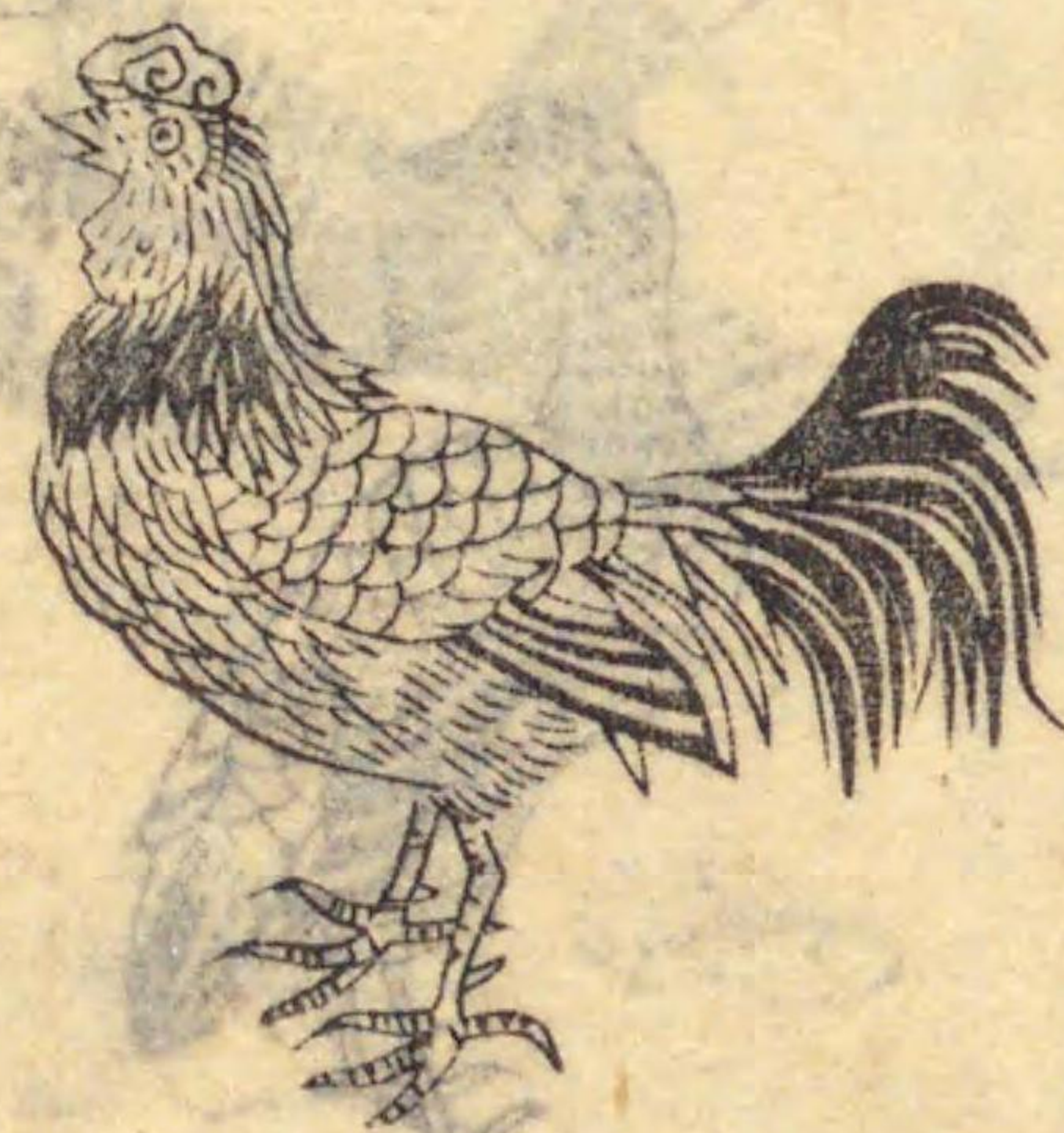
雞雉



鵬



雞鬪



鵠



鴝鵒



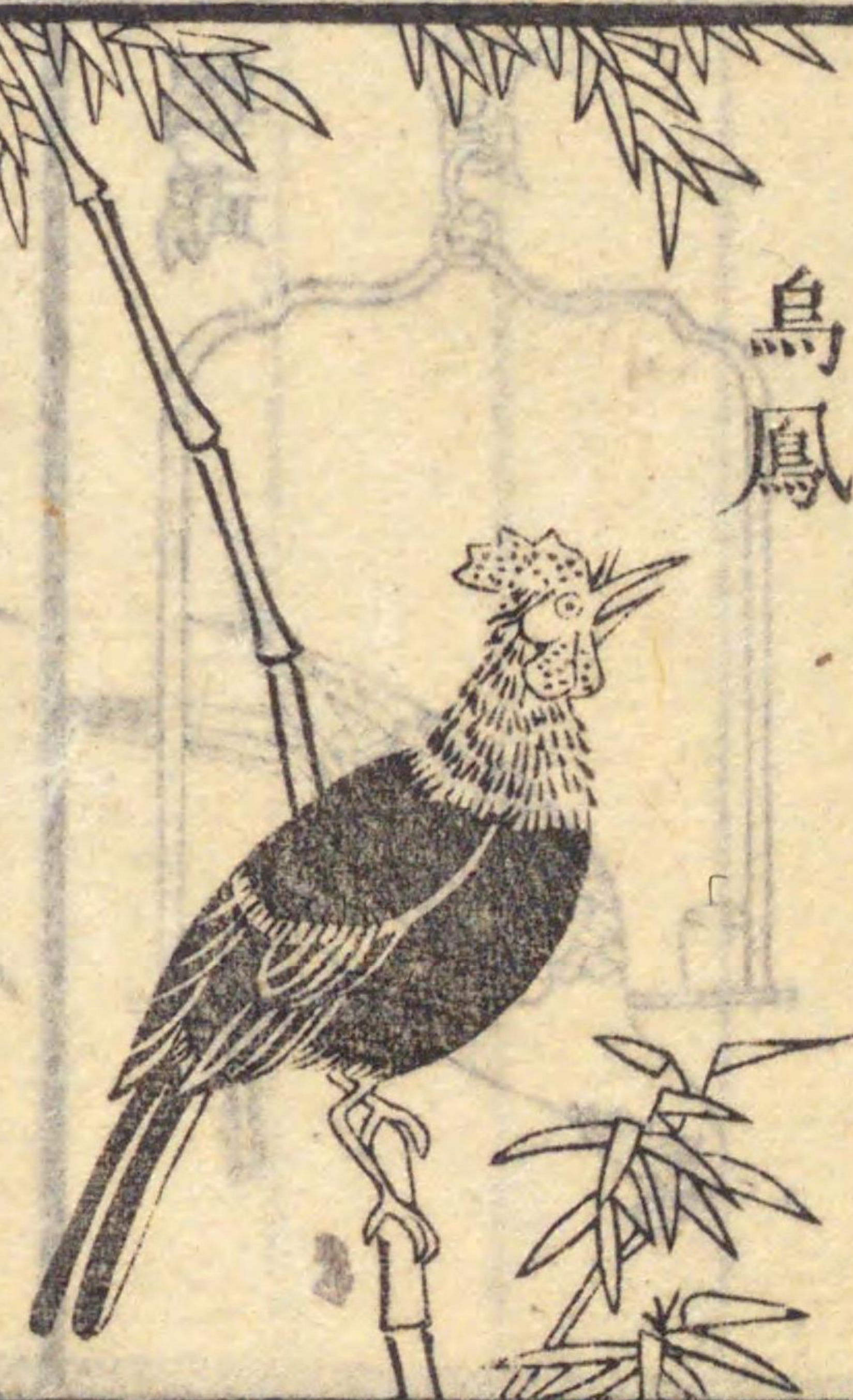
鷺鷥



鷹



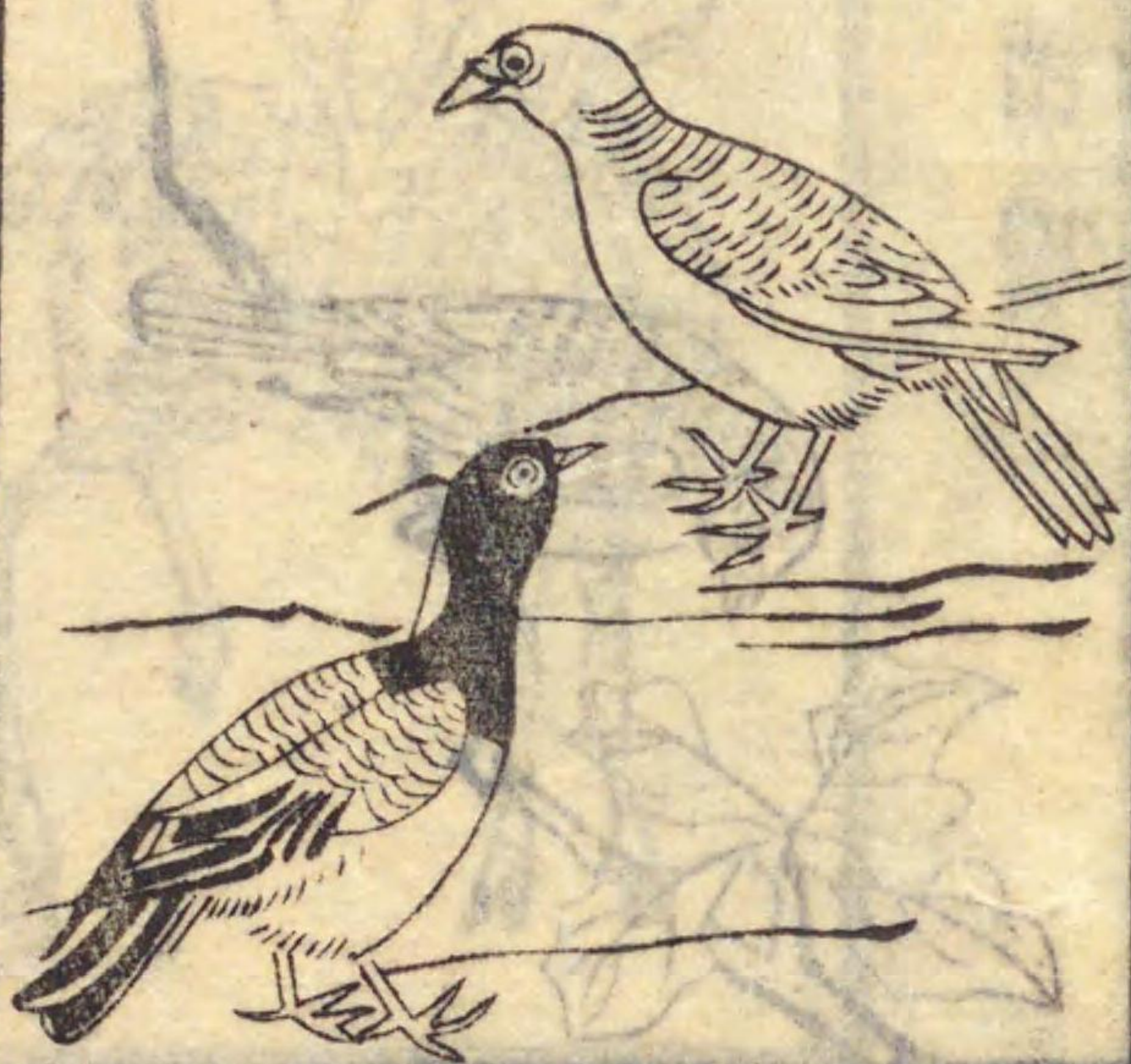
烏鳳



百舌



鶉鴒



燕子



鶉



鴛鴦



竹雞



鷓鴣



吐綬鳥



花鏡圖 附獸

鹿



援



兔



猴



畫着



鳥婦巧



頭黃



護花鳥



花鏡圖 附鱗介

魚鯉



魚子



魚鱖



金魚



花鏡

卷六 鱗介

七

花鏡

卷六

四

貓



松鼠



犬



花鏡圖

附昆虫

蜂 蜜



織 促



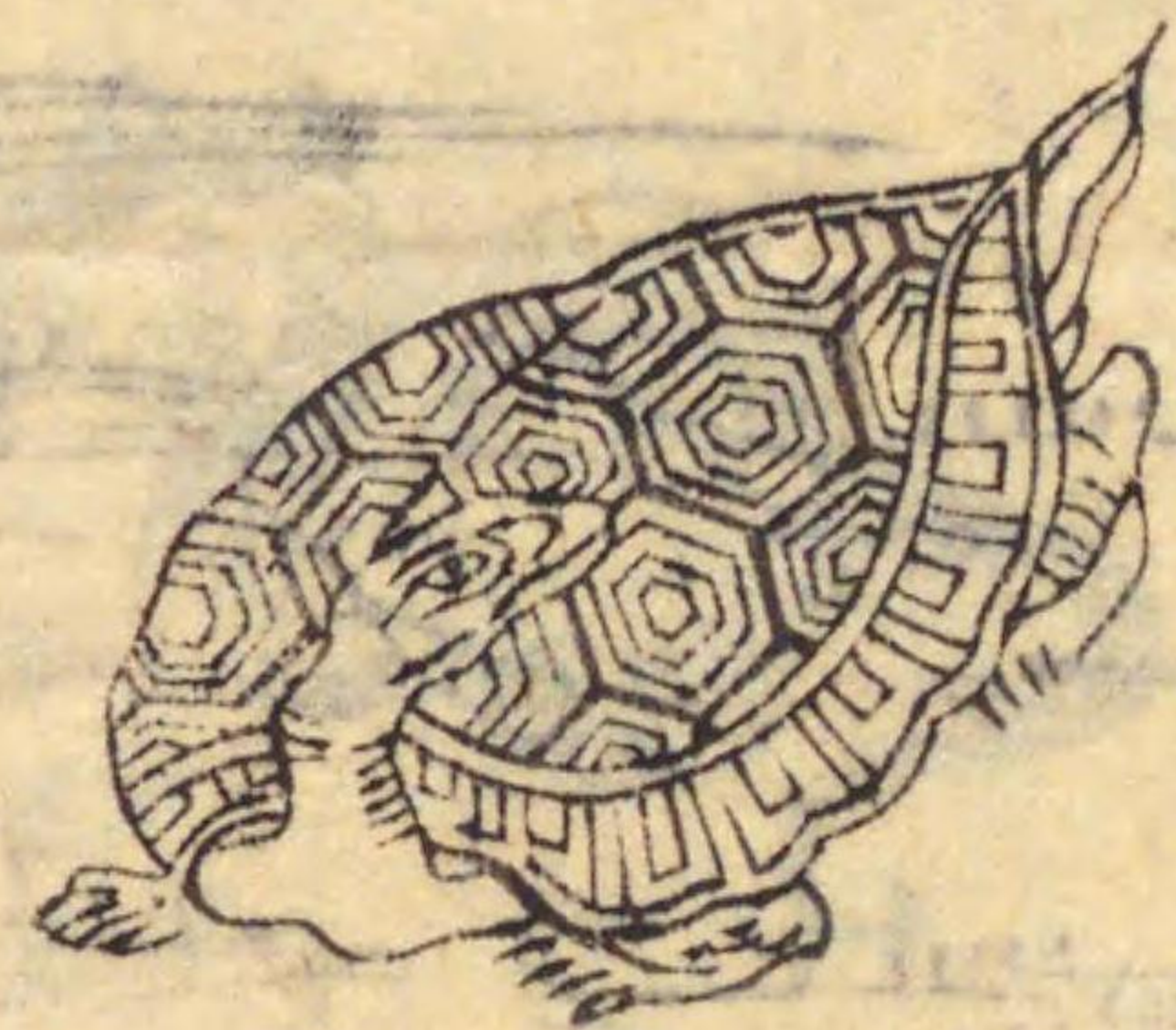
蝶



蟬



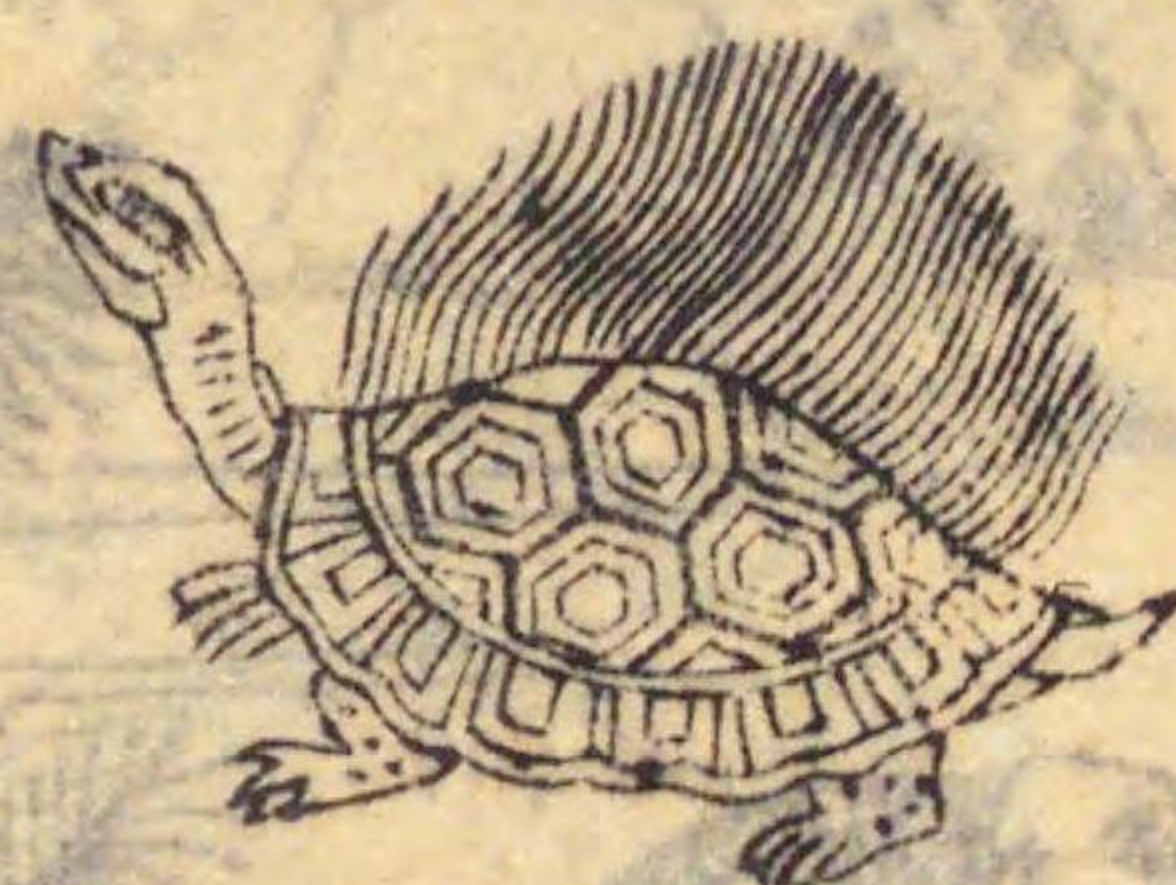
龜



蝮 蟾



龜 毛 綠



蛙 青



卷之六

昆虫

六

不 金

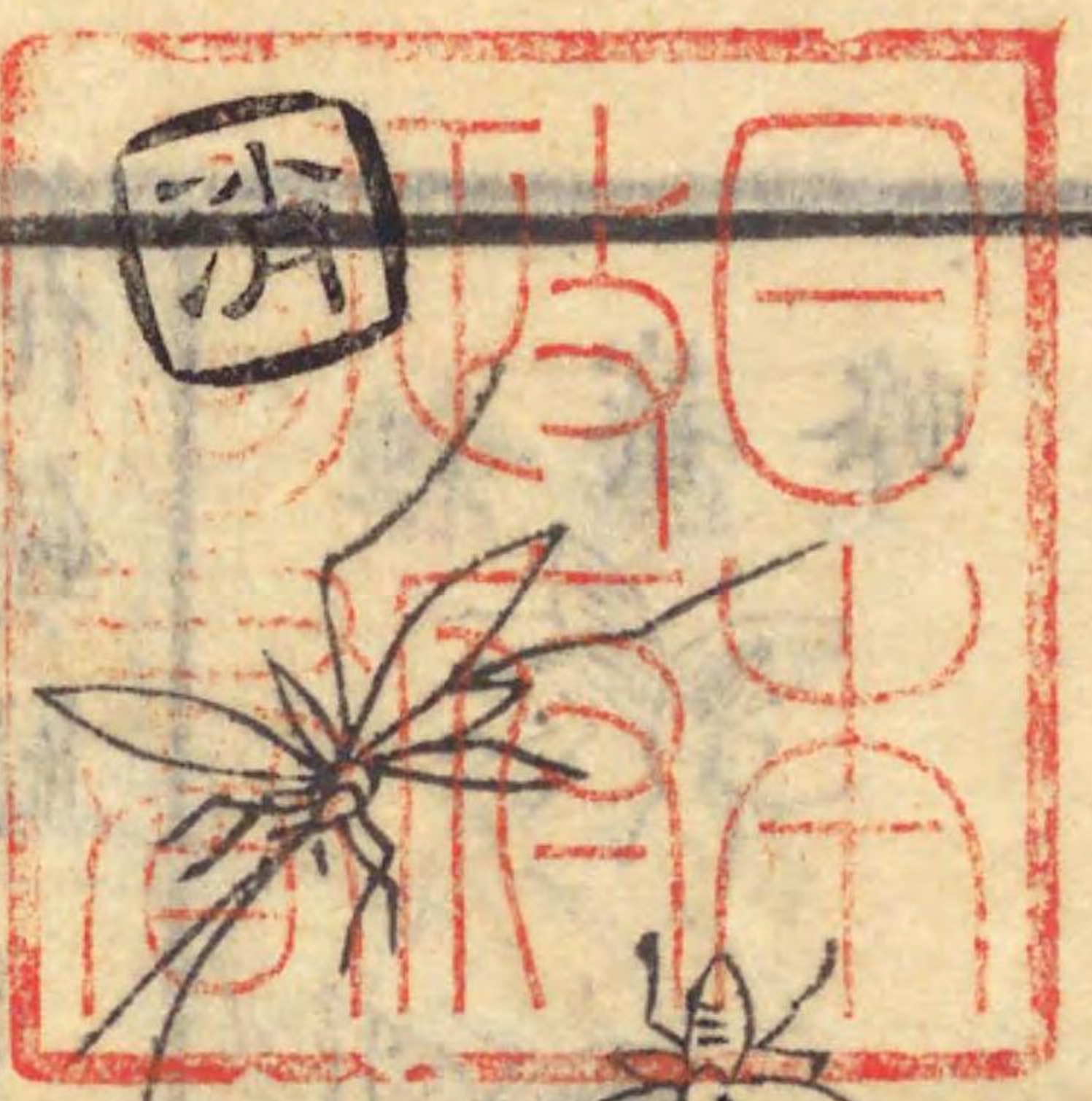
卷之六

五

金鐘兒



螢火



紡績娘



和漢西洋書籍

文部省御藏版翻刻書

學校用書籍類

仕入賣捌處

下京第五區韓慶石町

三條通御幸町西八五十六番地

津逮堂

大谷仁兵衛



