

荀子增注

補遺

124.7
C
Z
K

Kodak Gray Scale

A 1 2 3 4 5 6 M 8 9 10 11 12 13 14 15 B 17 18 19

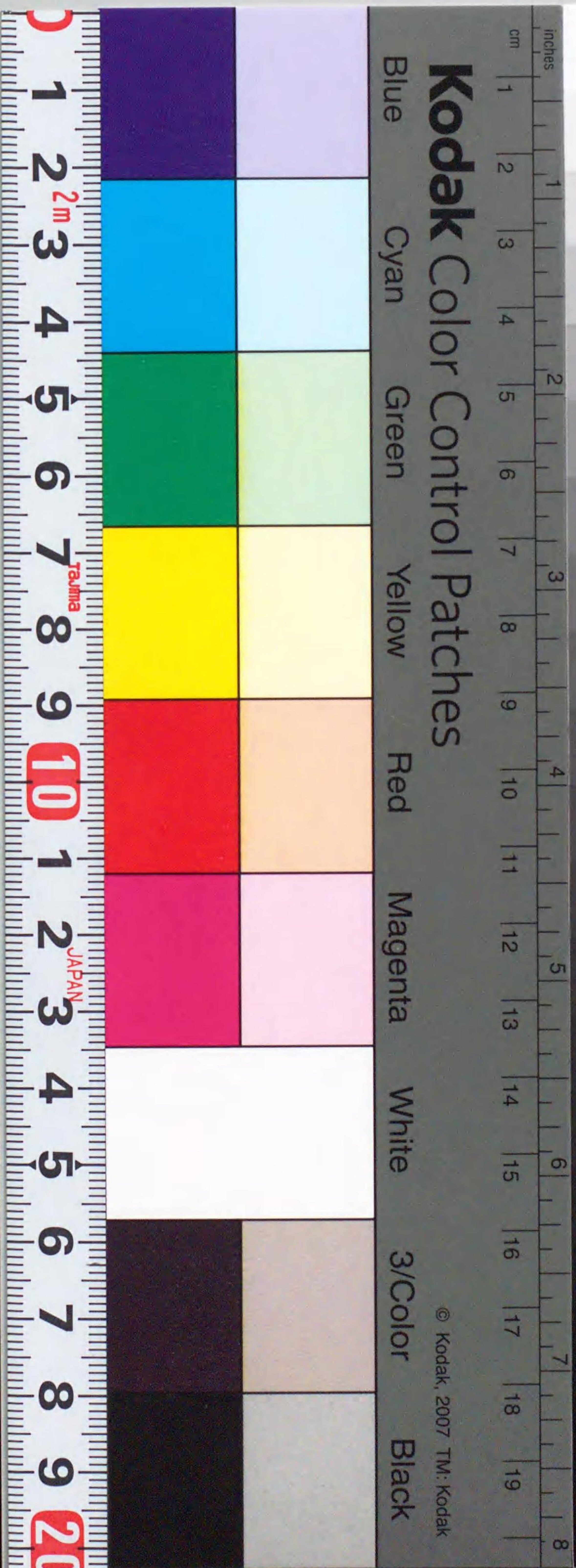


© Kodak, 2007 TM: Kodak

Kodak Color Control Patches

Blue Cyan Green Yellow Red Magenta White 3/Color Black

© Kodak, 2007 TM: Kodak





210530

荀子補遺序

蘭陵之書。漢儒未有治之者。故編簡錯脫。傳寫
誤訛尤多。至唐揚評事始為之注。博徵群書。正
其脫誤。然其注義。紕繆亦不少矣。近時物徂徠
著讀荀子。正其紕繆。吾敬所先生壯年治諸子。
考此書。正文脫誤。注義紕繆。二家釐正。猶有未
盡者。時錄其所見。著荀子考二卷。雲潘桃白鹿
讀其稿本。大賞之。書肆葛西氏因請上梓。先生
聞先輩治此書者有數家。欲悉得其書集大成。

之故不允。後多病不果。今茲先生讀久，保筑水
增注。按離諸本，採輯衆說，誤脫悉正。危疑始釋。
往年所錄，十之七八。與此暗合，其喜可知也。乃
盡除其合者，更加他說，可取者，并為一卷。名曰
補遺。以授葛西氏。命弘按字，因叙其由云。
文政丁亥秋七月

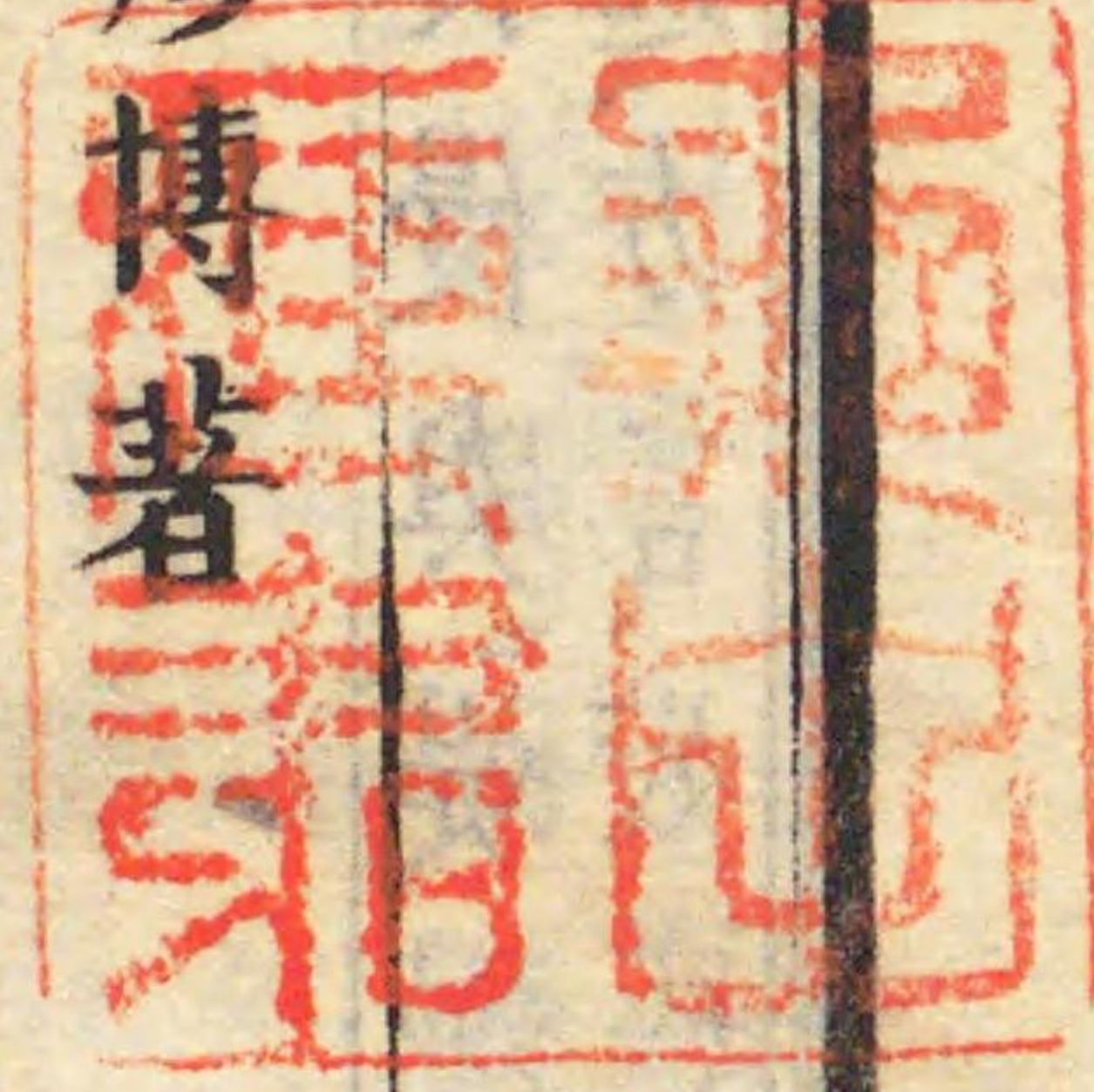
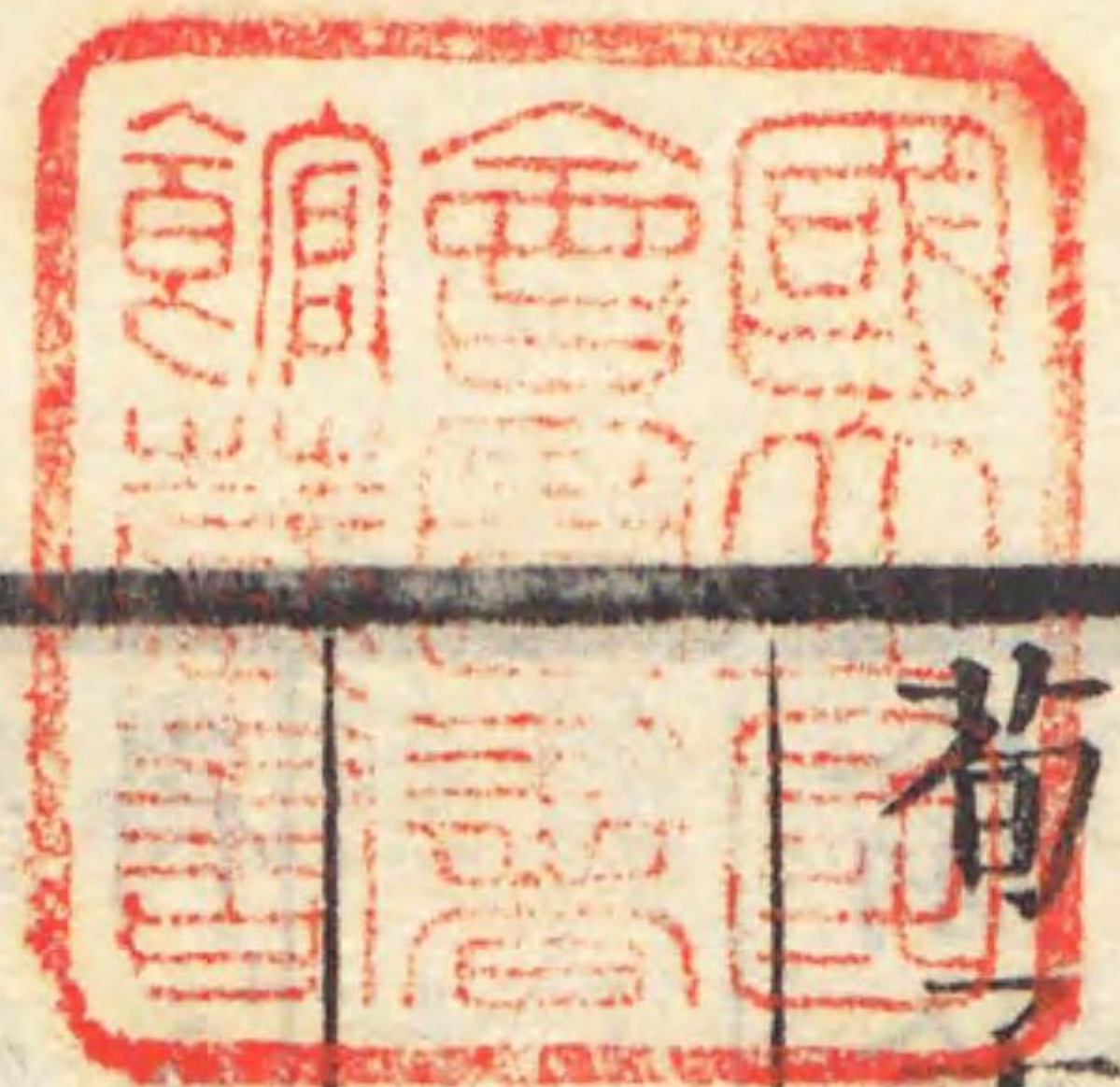
岸和田儒負三宅弘謹識



荀子補遺

序

近江 豬飼彥博著



諸侯力政

晏子春秋曰：會獸以力為政，強者犯弱。

荀孟贊成之

荀子後

稱荀孟者，言之便也。猶稱韓白班馬操莽孫劉，不拘前後也。

勸學

神之聽之

神如神而明之之神，神之謂化也。於道也，聽之謂聽而從之也。

君子慎其

所立乎

大戴記：乎作焉。梧鼠五技而窮。

梧當作鼯，爾雅釋鳥：鼯鼠，夷由。郭注：狀似

蝙蝠肉翅亦曰飛生正韻五技鼠也。說文以鼯鼠為五技鼠，揚注從之。今按鼯鼠見爾雅釋獸，郭注形大。

荀子補遺

頭似兔好在田中食粟六馬仰秣李周翰曰食草之際仰首而聽餘草

在口也注乾六詩者中聲之所止也下云樂之中和也詩書之博也

中聲即中和可以言樂不可以言詩疑詩者下脫論詩之文中聲上脫樂者二字方其人之

習君子之說則尊以徧矣方猶至也言至賢師之習熟君子之說者則無所不

通而可尊信也以文理周於世矣此四字贅疑是後人因注文加之

若挈裘領詘五指而頓之頓者不可勝數也頓置也言如挈

裘領而全衣順之屈五指而置之則仁義群類順而得之者不可勝數也注禮皆順也當作皆順禮也

脩身

滄滄訛訛朱傳云滄滄相和也訛訛相詆也勃亂提侵提侵與媿媿通方言姣媿

欺嫚也提侵謂之諛注諛與俞同義義當作音卑濕重遲貪利濕蓋輕慢之意

通下濕曰隰卑隰謂心志汚下也韓詩外傳無重遲二字此蓋衍怠慢標弁韓詩外傳標弁

標爾雅雖困四夷人莫不貴言君子雖困窮雖達四

方人莫不賤言小人雖顯達行而供冀非漬淖也林字

濡甚曰淖言拱手翼如者非比俗之人也比俗猶里俗

為衣袖漬濡而斂其容也也周官五家為比五故學曰遲日遲疑是日進誤六驥足哉足當齊明

皆反貴自安者也師自安於禮也不窮窮桃白鹿曰不字行窮窮與老老同意

不苟

齊秦襲襲因也言以輿地之大勢鈞有須須物徂徠日須魚須也

魚上鈎則鈎有須，君子小人之分也。曰：大辨別也。莊子亦卯有毛之類。

語意明通而類。義類也。推恭而止。老子曰：知敬而齊。齊

皆反約而詳。約如約禮之約，守淫而傾。傾，不正也。弃

而僂。集韻：僂，鄂合切。已之漣漣，神則能化。孟子

曰：君子所過者，後王之道。謂文武之道也。戰論於百

王之前，若端拜而議。言試使君子審後王之道，而陳

無所愧怍，即中庸考事起而辨。辨，如多多益辨之

爭於中。非則諫上，下非則諭下，分爭於上下，以情

自竭。情實畏法流俗而不敢以其所獨甚。或曰：法當

誤也。言恐違拂流俗而不敢為獨立之行。求柔之求

唯慎庸言庸行耳。故曰：慤士也。慤，謹愿也。求柔之

通等也。險莫大焉。險，姦

賈以榮辱

薄薄。當作辯而不說。江田子錦曰：刺行謂獨專

其親也。乳，麋乳狗母。鑷，牛矢。鑷，鉏而欲屬之狂惑疾病

耶。屬，謂附也。好惡多同。賈盜之勇。盜，疑當舉措

時。言凡事之舉措，皆得其時宜也。知慮材性固有似賢人矣。賢人即

小人羨願有似君子而不知君子本與已無異也。君

子安雅。下疑脫小人君子道其常也。道由人力為此。當

作多古成乎脩脩之為白鹿曰脩二字衍其心正其口腹如正

以順為正之正其心無噉於鼻噉當作縣糟糠爾哉

縣當靡之儼之鈔之重之靡磨切也儼慧利也俗餘

刀布有困窮此句當移下文然而約者有筐篋之藏

絲帛宜承筐篋刀布困窮富於筐篋知不幾者將

也一之而可再也一為之而以獨則足樂意者上字

賈以察盡財察謂察物之功苦監門御旅御禦同禦旅謂止

監門者祿寡之極也史記云監門之養不敵於此蓋受小共

大共此喻貴賤各盡其職也

非相

相人視人之形骨也漢志云相人字非也子弓子路又曰季路

遠矣何得師之徐偃王史記注尸子曰徐偃王有筋

猶勝揚注面如蒙俱注子虛當極禮而褫褫當作

言有司窮禮文遺本逐末審其所貴君子言詳審

其人荀子自謂也千世之傳也韓詩外傳以已度同

人字度下有以人度人同上作以周之察也察著文則論

略近則論詳韓詩外傳詳則舉小愚者聞其略而不

知其詳韓詩外傳小作細略作不恤其文即不好然

而不折傷

或曰雖說至亂之君不折傷其身也

賢而能容罷

罷謂不賢無行者

雖不說人人莫不貴

雖當作無此二句連上文說常無不受成義

順明王

順訓通或曰王下脫公字

口舌之均，瞻唯則節，足以為奇偉，偃却

之屬

均音調也，瞻多言也，唯應聲也，列女傳曰，夏桀收倡優侏儒狎徒能為奇偉戲者，却疑當作師

列子曰，偃師造倡者，歌合律，舞應節，言小人之辯，聲音如有調，言語如有節，徒足以樂人耳，可以比聲伎之屬也。

也。

非十二子

禹字嵬瑣

注大嵬，周官嵬下有異字

及紂察之，則綢然無所歸宿

紂當作紂，彊國篇云，天下倜然舉去桀，紂而特湯武，綢然蓋離散分析之貌。 猶然而材劇

猶字恐衍

謂之五行，甚僻違而無類，幽隱而無說，閉約而

無解

五行，即洪範五行也，言五行生克旺相之說，僻乖違而不合義類，幽隱閉結而不可解說也。

或曰，五行，中庸五交，孟子五倫，若然，人道之綱紀，不可斯須離者也，荀卿議論，雖不免偏駁，豈如是非毀

乎，漢志云，子思子二十三篇，孟子十一篇，今所存，子思書，中庸表記坊記緇衣四篇，孟子七篇而已，其逸

篇中豈有言五行者而致此譏耶

知默猶知言也

知可默而默，猶知可言而言也，是所

以語默兩為智也 著是者也

著，與貯同，史記貨殖傳，子貢廢著，鬻財，言藏貯所是之道，以待

善賈者也 離蹤而跂訾者

蹤當作縱，注同，跂當作毀，毀士訾，謂毀訾世人以自高也。

君子之所能不能為

為，當移不上，下文言能為與不能之事，元本無上能字，非也。

仲尼

五伯 諸侯之長曰伯據其臨天下而言則曰霸左傳云五伯之霸也是已 霸即伯去聲猶王天下之

王讀去聲也五伯 與三王同讀如字 莫之敢距 距謂禦而止之 小人之傑也 上節

但言其所以成功 耳非美救時也 乎上為重 當作乎上 頓窮則從之 頓窮

未詳白鹿曰頓窮竭力之意則當作以從 之與先之相應當以有從之二字為正

儒效

屏成王而及武王以屬天下 屏退也言成王當立而周公退之身繼武王踐

天子之位以服屬天下也 此言固誤矣然文意如此 履天下之籍 下當作子下

之籍負宸而立籍藉通疑謂天子所藉之席淮南子云周公繼文王之業履天子之籍高誘注籍或作昨

明堂位曰踐天子 之位正與此同 周公歸周 周即岐周之地為周公采邑文王自岐周起有

西都八百里至武王并有東都六百里而 國號仍曰周周公之周與周王之周不同 不可以假

攝為也 此言所以即真位也古書言攝不言假假字疑是後人因注誤加者宜除之元本刪攝字

恐 非 周公無天下矣 無天下矣四字衍 秦昭王問孫卿 揚旣改孫卿新

書為荀卿子篇中 亦宜復舊為荀卿 不以邪道為貪 新序貪鳴呼而莫

之能應 新序鳴 必蚤正以待之者也 新序作布正

不分 新序作 此君義信乎人 新序君作若此 不敢竄

其察 竄容也大畧篇曰貧 是然後君子之所長也 鹿白

日然後 二字衍 上愚 徂徠曰猶 效門室之辨 效致也室謂門

日門堂三之二室三之一鄭注云兩室與門 治天下

各居一分言未學者門室之別猶不能決也

六

六

六

之大器冢田大峰曰禮樂刑政也以養生為已至道是民德也養生

謂厚奉其身民詩書禮樂之歸是矣以下文推之

光之也光大也鄉是者臧倍是者亡臧亡詔濩廢周兼

代之樂此言新樂起而古樂自廢也大儒之誓也此節論應變之妙誓

史記樛里子傳云滑稽多知秦人號曰而足亂世句

術繆學雜舉韓詩外傳無舉字此不知惡者韓詩外

知其明不能分別明字恐衍韓詩法後王韓詩外傳

明不能齊法教之所不及聞見之所未至十六字句

齊作則知不能類也知不能類故苟仁義之類韓詩

濟苟下有而後三年天下為一此上疑有脫文當言用

有字天下不足以獨立而治治下蓋脫乎字然而可為乎

乎當積靡使然也靡磨切也積大積靡注為下日徽

其所惡徽古堯王制

分未定也則有昭繆也此二句不與上下相接職而

教之白鹿曰注各當聽大事煩上云大事殆乎弛小

大事小事之失也蓋中和者聽之繩也中和謂中諸

有脫誤故不成言

侯莫不懷交接怨而不忘其敵此疑有錯誤當作諸

侯交接莫不懷怨而

侯交接莫不懷怨而

侯交接莫不懷怨而

夫商不志一六字台丁五等進一十字也知疆大者不

務疆大下疑脫便備用注足當是器字誤明振毫末

振當作折願禁悍折願韓詩外傳作折暴為是無幽

間隱僻之國無王霸篇作雖天地之參也萬物之摠

也參猶言參佐也義以分則和知義則不犯君者善

羣也依音述義猶天下聖王之用也言切用也下文

一與一是為人者謂之聖人諸說不安竊疑是當作

寫為是字宰爵爵字不可解饗食禮疏云饗有百宗

宗疑當作縣王畿千乘白注甸徒當作白徒管子乘

里曰百縣縣方百里馬篇云白徒三十人奉車

兩蓋據此傳寫者因審詩商或曰商當作音古字相

詩商似以時决塞冬安水藏夏注稻有所耘艾管子

非誤篇作秘獲劉績注粉亦順州里順古文作巡順巡蓋

獲也耘當是粉字誤管子作觀樹藝簡中六林急亦當作折

養六畜間樹藝畜間當作簡闕也制與在

暴悍以變百吏免盡盡當作盡詩曰王之蓋制與在

亦可證也與當作舉儒効篇治天下之豈渠得免夫

我亾乎人大器舉在此亡如字不在也豈渠得免夫

累乎天下脅於暴國累苦也而黨為吾所不欲於是

者日與桀同事同行無害為堯此二十一字不可解

愉殷赤心未詳蓋謂威疆殷之日即愉殷之所謂國

案以中立無有所偏而為縱橫之事

合從連衡則有所偏非中立也

案兵無動以觀暴國之相卒也

案抑也卒卒通暴國相伐而共弊也或曰

此句下疑脫為是之日而

彼以奪矣

以已通彼既失其民國非其國

也脩政其所莫不願

言脩仁政於其國而天下之人莫不願為其民也莫不願上下

疑有安以靜兵息民

以字承上與案以中立同

畜積并聚之

十九子積

下有挫頓竭之

竭上蓋脫一字

遵備故

循平常之故事

之所以接下

之人百姓者

之猶其也莊子曰之人之德也將滂礪萬物

詐故

故巧也莊子曰去知

與好用其藉斂

藉斂謂非正稅而取於民也管子曰藉於室庶藉於六畜

富國

萬物同字而異體

字疑是生字誤古字相似即艸木有生之生也

無宜而有

用

宜義通即禽獸無義之義也用謂其材可用也

為人數也

數疑當作役言為人所使用也

縱欲而不窮則民心奮

窮困也言行私縱欲而無禍咎困窮則民無所忌憚也

能不能兼技人不能兼官

人之才能不能兼眾技多官故離居不相資則所以

養者不足而窮困也

天子袷衣冕諸侯玄袷衣冕大夫裨冕

天子朱袷衣經無明文周官司服曰侯伯之服自鷩冕而下子男之服自毳冕而下鄭注云凡冕服玄衣

纁裳此書所言往與三禮不符

分割而等異之

分別貴賤而等差之也

明仁

之文通仁之順

仁疑當作人

不求其觀

不求外觀之美

定和

君子聽之平其心平德和也

不求其餘

不求悅耳之音

誠美其厚

厚即仁厚也

其所是焉誠美

所是謂知仁德也

蓋云歸哉

蓋蓋通引詩以證其所得焉誠

多故民歸之也

刀布之歛

刀布錢也蓋謂口率出錢也

靡弊之

靡損也越語靡王躬

身掩地表畝

表猶高也言覆土為畝

昭昭然

白鹿曰當作惴惴然憂貌

然後

猶而

龜鼉

上脫然後二字

非將曠毀之也說不免焉

言墨子非將欲

曠毀天下也然其說之不善不免如此

上功勞苦

功事也君上以勞苦為事也

能不

能不可得而官

言能否混同庶官無所勉勵不可官使也

天下大而富使

有功

以墨術誠行之節推之此當有脫文使有功垂當作愈有功與愈無功對宋本有作而非也

事養民

此下文進事務民之反謂緩事務而姑息民也

儻然

進趨貌或曰動貌

是又

不可偷偏者也

不可二字衍偏當作編

徒壞墮落

依注徒當和是毀字誤

若有疾

言民趨事如急疾病也

誅賞而不類

誅字恐衍

下疑俗險而

百姓不一

險如怨而險之險言下懷疑心俗不平易而民德不一也

其道易其塞

固

塞音賽徂徠曰其道易即其政令一也其塞固即其防表明也

不利而利之

徂徠曰不利

利民而吾取其利也

陵謹盡察

致士篇云凡節奏欲陵而民欲寬注陵峻也陵與寬對蓋嚴密

之田野縣鄙

謂四鄙之縣邑

事業得叙者貨之源也等賦府

庫者貨之流也

事業謂萬民之事業周官冢宰云以九職任萬民是也貨謂凡百貨財也

等賦謂下等差土地以斂財賦司徒云辨五物九等制天下之地征是也上主采穀故曰倉廩此主百貨故

曰府庫也

是之謂至貪

白鹿曰貪當作貪

有十數

韓詩外傳作今無數十為是

布衣紉屨之士誠是

是上恐脫若字

與之遠舉極戰則不可

言用國之初未可舉也。境內之聚也。保固視可。午其軍取

其將若撥。麤。聚會也。午。午割也。麤。當作蒙。聲之誤也。

視可而動。縱橫衝突。擊敗其軍。事之彌煩。韓詩外傳。擄斬其將。如撥去蒙首之物也。

王霸

櫟然扶持心國

國疑當作志

主之所極然

主字衍不然上

所以為布陳兩之上皆當加 綦定 大峰曰綦極也書

者所以為表 襲然 重因繼 雖在僻陋之國威動天下

五伯是也 以下文觀之所謂五伯者齊桓晉文楚莊

未知 內不脩正其所以有 以已 然常欲人之有 然上

啖二字下云啖啖常 欲人之有彼脫然字 然後道之 道由也下 非封焉之

謂也 非謂下擇土地 國者世所以新者也是憚憚非變

也改玉改行也 憚憚勞也言國法者人君世世所以

舊法也亦唯改玉改行之 厭焉有千歲之固 厭安靜

書治要作 巨用之 也巨大 如霜雪之將將 白鹿曰威嚴

應門 心當作身下 貫日而治 詳如閭主

謂細 外賢而偏舉 言任親貴棄疎 覺跌千里者夫

當作 兩者並行而國在上偏而國安在下偏而國危

以下文推之上在字當屬 莫不以是為隆正 是謂愛

也知者易為之興功此知者謂賢臣也言君能任賢則知者為之立功易也舊說拘

下文所引孔子知者之知固以多矣以已治一不治

二大峰曰依下文似曲辯言一一辯之關市幾而不

征幾上脫

君道

乘是而後欺後猶探籌投鉤者所以為公也文子曰

分財不如探籌北史王勇傳王勇與王文達耿令貴皆有殊功拜上州刺史州有優劣令探籌取之投鉤

蓋擲錢投斗斛敦槩敦疑當作牧摩也敦與頓通牧

盛穀而摩槩以平之也但徠曰敦音準槩類證以管子準者五量之宗也接管子所謂準即準繩之準言

五量以平為宗並遇變應而不窮大戴記作應楚莊

王莊當從戰是狂生者也韓詩外傳積蓄而得之者

或曰得于是韓詩外傳四者俱韓詩外傳大夫擅官

士保職三公一相無所不總大夫專載其事載任天

下曉然皆知其所非以為異也將以明分達治而保

萬世也知字管下十八字其所謂聖王之所行也王制篇云誠以其國為王者之所亦王即是此

所纂論公察纂當作纂與撰通言上之所兼聽齊明

齊等也言視倭說者止韓詩外傳姦怪之屬韓詩外

塊然獨坐塊然正坐六患大峰曰六誓之以成成

周官大宰官成謂成事品式也欲治國馭民韓詩外傳欲將內以固

城將字管亂則危辱滅亡可立而待也此句不與上

危辱滅亡之禍也今有數十非于是子韓詩外傳有作無

子無于是字下舉于是作舉是子喻志決疑於遠方決疑二字疑行如是國者

疑有疑有不還秩不反君祖徠曰未詳蓋不還舍與其

臣道

態臣謂以佞媚之態事其君也諸侯不信下說切臣云士信養交

養私交也矯然剛折端志矯當作矯志當作慤曉然以至道以上疑

若食餒人言稍稍異言導之不遽告以禮義之正也書曰從命而不拂書逸

傷疾墮功滅苦祖徠曰苦當作敬白以德復君韓詩

外傳復作覆言以德覆翼之也通忠之順忠疑當作逆蓋因

致士

顯幽猶言闡重明易離卦象曰重流憩憩訴橫至猶

也猥聞聽祖徠曰聞士其刑賞士疑當莫之試也姦者

故無試為之者人主之患不在乎不言用賢而在乎誠必用

賢徐幹中論引此必作不意義政之隆也隆謂中也

也央高詩曰無言不讎此證弟子

議兵

臨武君與孫卿子議兵

注劉向叙云孫卿至趙與孫

向孫卿子後叙文也新序載此事亦言臨武君不言

孫臏後叙偶誤耳增注本書未據宋本載後叙而此

注叙字改新序二字豈向承巧拙有幸詐之巧拙可

以冀其凡在大王凡總括也效功效致也無本賞謂無復戶

勝也賞事小敵事謂師役戰國策所謂長三屬之甲考

也賞平之事都下之事是也五屬鄭注云屬謂上旅下旅札續之數甲甲六屬合甲以慶

賞馴伏之意天下之民漢書作院而用之而下脫

日生養狹隘而未有本統漢書作猶未至無悔而止後字平

矣成不可必也言事之成否不可必期若盡其道則

道也故凡所為有兵者有當所用所存者神言仁人之兵

日止德如堯伐驩兜禹伐共工足辨四帝兩王荀卿不

神大使之便謂至極之便也大學云國不以前行素脩似便非

放伐以前平素脩治辨之極也辨亦明道而分鈞之

道音導分鈞史記作均分言導民明辨而焉慮率白

分利均平也白鹿曰下云明禮義以道之焉慮率白

日焉助語慮除阨其下除阨疑當積禮義尊道德注

是下脫所存者神所為者化而順白鹿曰据下文推

字衍者字誤亦當作為矜糾收繚之屬為之化而調

矜糾收繚、蓋矜夸自賢、與人乖戾而不和協者也、非四項人

疆國

愛利則形

愛利之政著見於國也

黥然

黥奄通忽也

敵中則奪

敵擊之則

民見奪其氣也

比周賁潰

賁潰通涌起也

公孫子曰、子發將西伐秦

此章始舉公孫子語而繼之以譏之曰發駁與韓非子難勢篇始舉慎子語而繼之以應慎子曰發難體裁正同、非與公孫子面對而論之也、公孫子即其人、所著書名、漢書藝文志、儒家有公孫尼子二十八篇、注云、七十子之弟子、疑是此書、揚倅誤連下章說齊相者以為一章、故以為公孫子齊相而與荀卿同時之人、因疑為孟嘗君客公孫成、不知其人先荀卿遠矣、舍屬二三子而理其地屬、猶從也、言子發與其裨將俱受其土地也、謙曰屬也、其辭賞也固、固謂執而不通也

注其致命命難當

無僂乎鄉黨

僂勳通、說文勳并力也、言福澤不及族黨也

處勝人之勢

宋本此上有荀卿子說齊相曰七字、今按全書皆言孫卿、此獨言荀卿、疑是宋

人之所補也、揚倅時既有此文、必無以公孫子為齊相之誤

勝人以勢

以當作之、女主

亂之宮

謂君王后也

齊必斷而為四三

句國若假城耳

如假

假山之假、言壤地分裂國城、如非其真也

曷若兩者孰足為之

問兩者孰可為乎、何

如也不恤已行之不行

已行、當作已說

使說已者使耳

下使當作役、下

云使離人役

觀其朝廷其間

祖徠曰、其當作甚、問闕通是也、家語曰、至其庭、庭甚清閑、

亦可證也、宋本作其朝問、於義為短

郊草不瞻曠芸

曠廢也、言不可檢視、郊草之廢芸鋤

也白刃捍乎曾

捍扞通、抵冒也

天論

脩道而不貳

不貳專一也即安行之反

如是者雖深其人不加慮

焉

其人二字當移雖深上言其人知慮雖深唯修人專而不加慮於天道也祖徠曰雖深雖大雖精皆

屬其財非其類以養其類

禽獸草木與人異類裁說也是也財非其類以養其類而用之飲食衣服宮室

器械於是資焉

順其類者謂之福逆其類者謂之禍

謂當作以聲之誤也之往也言順養類之道者以自往就禍也左傳劉子曰

民受天地之中以生所謂命也能者養以之福不能者敗以取禍語與此類

乘其天養

不

其養是之謂大凶

注不脩故

以全其天功

其字

天地

官而萬物役

言天地為之官萬物為之役也

其行曲治

行謂躬行此三句以身上

言大巧在所不為

不費巧於無用是其所

日月星辰

瑞曆

瑞疑當作環曆歷同疑下脫於天二字言日月星辰環繞經歷於天也

物之已至

者

謂既至不去

耘耨失歲

耘當作耨韓詩外傳作枯即耨字誤

則父子相疑

白鹿曰祆是生於亂

於字

三者錯

白鹿曰錯猶迭萬則字衍

物之怪書不說

書下疑脫而字如春秋書隕石鷁退而不說其應是也

大天而

思之孰與物畜而制之

徂徠曰言以物畜天制而用之也以天為一物乃荀子大

見處博按周之李世文之弊極矣附託天象敷衍五行荒唐迂闊之說紛然起焉王公貴人為之眩惑措

入而思天者衆矣政之不脩職此之由荀子有見于此故著此篇以辯夫思天之無益而有害此亦救世

之論也然其言激切痛快不知所裁先王敬天之吉幾乎熄矣所謂矯枉過直者也其未流之弊有不可

言者矣韓非李斯之出於其門思物而物之孰與理
物而勿失之言徒思慕物之美而視以為他物不如我理物而實有之也百王之

無變足以為道貫百王無變者孔子所謂殷周所因馬融以為三綱五常者人道之貫也貫之或曰理當作知大體未嘗亾也貫者道之不易者故

其大體雖衰亂也水行者表深深當作淺謂濟渡之處非禮昏世
不用禮則使世昏迷也羣衆無門無進入之方也

正論

主道利周管子曰先王貴周不出于口不見于色一龍一蛇一日五化之謂周申韓之道亦人君使人不知其意荀子所辯論是也易云君不密則失臣言機事耳讀者勿混故下安則貴

上故字書曰克明明德此蓋因下詩而誤行一明字詩曰明明在

下以注推之舊有赫赫在上句今說之耳此證上下明而易知之義也以桀紂為常有天下之籍則然常掌同有當依儒効篇作履蓋因下文而誤也親有天下之

籍則不然親字不可曉當依下文作謂天下謂在桀紂則不然劉翁云別本此上空八字博按宜言謂桀紂在天下則然謂天下在桀紂則不然得以為君師

書曰天降下民疇四海疇傳通以四海為儔匹也可以奪之者下竊可以得國此似禁暴惡惡有將以二字治則刑

重亂則刑輕言治世用重刑也犯治之罪固重犯亂之罪固輕漢志輕下有也字宋本同同服同儀儀禮儀也規

磨之說也

磨當作摩生磨摩子作摩生云摩者旋而轉圓也。以是推之轉規以畫圓則必切磨。

若以摩病規者是徒求全而不知權也。蓋當時謂求全而不知權者曰規摩之說也。堯舜擅讓

擅當作禮與禪同禪亦讓也。孔子曰唐虞禪與壇墠之壇字義並殊。皆民載其事也。民

字衍宋本民止。天下如歸猶復而振之。振如振旅之振振也。振如

也。言天下往歸舜禹如下。改制為難。難疑當。衣被。衣被

復歸其家而振整之也。聲猶言五祀執薦者百人。此節言天子飲食之盛不

飲食也。字疑設張容。張帳通幄帳也。尚書顧命云狄設黼辰

有誤。復設幄帳象平生所為是也。出門而宗祝有事。注門謂國門因宗

也。然此章極言王者奉養諸侯有老天子無老。三代

之盛耳不必拘為解也。

聞諸侯有老者孟子曰堯老而舜攝竹書紀年夏帝不降遜位于弟局是天子有老也且唐虞之際天子

奉養豈如其盛乎荀朱象之罪。罪如非赤子之故

子之言過於騁辯矣。作者不祥談者受其殃非者有慶。言如作說者不善

知其非而不學之者則有免害之慶也。此言邪說之

害不與上文相接蓋錯簡也。故作者以下至此之謂

也。三十六字當移篇末。央瀆。央當作決。決瀆。金舌蔽

口猶將無益也。蔽當作敝。言使宋子以金為口舌至

雅引此作金與無益於人。與字王制。聖王之期名

禮論

相寺而長長謂長養也下文承五味調香香當作和拯須

讀為遂廟為是虞歲曰民絲末末當作味與帶幘同彌龍注龍首銜

軌史記注銜孰知史記孰作孰孫鏞一之於禮義指

上文所以別貴始別字所以表積厚積厚者流澤廣

積薄者流澤狹也大戴記史記不重積重二字十六字一句兩者合而成

文以歸大一夫是之謂大隆大隆猶言至善也貴本親用兩者合而成禮之

文以歸禮之本治國之極準利爵之不醮也利爵謂

獻之爵也醮醮通盡爵曰醮少牢饋食禮曰成事之

俎不掌也司馬貞曰成事卒哭之祭也始三臭之不

從吉祭故受爵而不掌俎也

食也臭大戴記作侑侑勸食也特牲饋食禮曰尸三飯告飽祝侑尸又三飯告飽祝侑之如初尸又

復飯者三三者士之禮大成也大昏之未發齊也

發齊未詳蓋謂大路之素未集也未當作末即絲末

親迎未出門也大戴記作散

記作幘史記作幘即喪服之先散麻也大戴記作散

幘字之訛也集字衍垂也凡禮始乎撝成乎文終乎撝校大戴記作凡禮

經之隆即大隆至備情文俱盡其次情文代勝其下復

情句以歸大一也以字承三者言先王之禮或隆或

文以歸大一之意也若至備者入焉而溺溺沈其所

隆親隆尊也謂君也絀續聽息聽候也禮記云屬續

候字誤此亦殆非直留死者以安生也三月殯於家

死者以使安居非總謂疏惡之總也有章席而無

於生者之間也非總謂疏惡之總也有章席而無

禮經不見棺中有章席葬有抗禮與藏而馬反禮

云君葬用輅謂載棺適墓非埋之也軾軸輅國車皆

不駕馬三禮不見車埋而馬反之事此甚可疑也

版蓋斯拂斯疑即抗折其須以象椁茨番閱也也釋

名相謂之椁椁綿也綿連椁頭使齊平謂之墨

也茨疑當作椁聲之誤也番閱未詳

墨謂稱宜而好善好疑當至親以期斷至親謂大父

兄弟妻子兄加隆焉案使倍之言父母親於至親故

弟之子也加隆於期以為再期

也由三年而期故曰分日斷由期而三年故

曰加曰倍上下相推以明三年與期之義也案使不

及也使其恩不及錄其期足之日也言遙其葬之期

備物之日也下其須足以容事須當作齊戒脩塗當

文所言即是頃間也齊戒脩塗當

除宗廟也母利舉爵主人有尊如或觴之舊解不

母字行利謂佐食也尊當作奠觴之謂飲人以酒也

言尸與主人及佐食互相獻酢如神賜之觴然也

狀乎無形句影然而成文祖徠曰影然即狀乎無形

狀無形之神宛如影然以成禮文也

樂論

夫樂者樂也自篇首至著誠去偽禮之經也見禮記

樂記及史記樂書文互有異同而中間

挿入駁墨子數語蓋據古而人之道禮記作人之道

也。所為族長之中。禮記義疏云：長當作黨。審一以定和者也。禮記

云：五聲所以為一者，以宮為之君也。十二律所以為一者，以黃鐘為之本也。故審宮聲則五聲之和定。審

黃鐘則十二律之和定。合奏以成文者也。合奏，禮記史記作節，奏，合言聯合節奏，以

成一曲也。足以率一道，足以治萬變。禮記史記作所以，和父子君臣，所以

親萬民也。因按上足以二字衍，蓋因下文而誤加也。一道，謂樂也。治，萬變即合和父子君臣，所以親萬民也。

天下之大齊。史記作天地之齊為是，禮樂正其盛者，齊中正也，下得其齊同。

也。禮記史記作禮，樂可謂盛者矣。得以為師。師當作君。其移風易俗。下蓋脫也。

速二。乃其德也。大峰曰：乃下疑脫成字，下不得成，言不得成德，與此相應也。鐘統

實。統當作充，淮南子曰：鐘音充。琴婦好。婦當作靜，詩云：琴瑟在御，莫不靜好。

解蔽

一曲。猶一偏也。莊子曰：不該不徧，一曲之士也。治則復經。未詳。如繆於道。白

日如當。心不使焉。使字不通，恐當作在，即大學心不在焉，視而不見，聽而不聞也。末

喜。未國語。主其心而慎治之。主當作正，言正其心而慎治之，不蔽於姦邪也。

其翼若干。干當作竿，竿，笙類。二十六黃。樂帝之心。典

心。叶桑。逐載子。注與李吏下脫語。不知得。得當作德。此數

具者。具猶術也。曲知。猶偏也。故學亂術足為先王者。句也。

家。句。得周道舉而用之。亂當作亂，古治字也。疑當作正，蓋百字之缺也。言孔子

仁知且不蔽，故不惑於異術，唯學治術可足以為先王之道者，而正百家之學，得文武之道，舉而用之也。

人孰欲得恣而守其所不可以禁其所可言十六字句

欲已得自恣之勢而反守其所不好以禁其所好也夫何以知白鹿曰下

字何患不知知疑當作治曰心白鹿曰地足不以所已藏害所

將受謂之虛大峰曰人既多有記臆而又更有見聞則得亦記臆之是不以所先藏妨害所

後藏所謂知而有異異謂辨別物之不同也不以夫一害此一

謂之一譬之兼學文武者兩專意而講習之然不以講武之專害修文之專也將須道

者之虛則人須求也餘增知道察知道行兩道下似

而材官萬物而字辜辜廣廣廣當作曠與上句重故曰心容句

其擇也無禁必自見言心之情狀無為物所蔽禁則其擇是非也必自見明矣其

物也雜博其情之至也不貳言來接之物雖紛雜博多而其情之至則一而

也不貳身盡其故則美類不可兩也美當作義言身欲盡其事則義類不

可兩也曰精於道者也曰字以物物以字以正志行察

論論猶撰也以正入之志行所明論之事也處一危之其榮滿側此以下

章論治心之術非論舜之事也養一之微之微當作微之與下文道經文

勢不同微謂養心於幾微也道經曰人心之危道心之

微道經未詳何書梅賾古文尚書有此語蓋取乎此此語本旨不可知也荀子所引之意言凡人之治

心以危懼之誠道人之養心以微眇之幾引以證上

文也或疑道經道家之書此篇曰道曰道人皆謂其

道也此獨稱察理理上疑孟子惡敗而出妻可謂能

自彊矣

行文未及思也

關耳目之欲

上疑脫宜石

蚊蚤之聲聞則挫其精

此句有行說當作而

濁明外

景清明內景

淮南子曰火曰外景水曰內景言明之濁者其景照外明之清者其景含內蓋

以外景喻危內景喻微也

見植林以為後人

林當作木後當作候言見植木以為竹立

而候已

人不以定有無

人謂他人

用精惑也

思當作目有精睛通

入以此時定物

定美惡有無

背而走

背影而走也

有知非以慮

是則謂之懼

知去聲懼疑當作惡古文惡作惡懼作愬字似而誤言有智於為非以謀慮傾

正道者謂之惡也此以下五者皆言為非之事

多能非以修蕩是則謂之知

標注云知當作枝徂徠曰蕩字衍知當作蕩博按知疑矯字之缺也矯詐偽也

辯利非以言

是則謂之誑

誑當作詆與詆同欺也言非如是故曰誑也

傳曰天下有二

非察是是察非

下是當作即言天下有二道不謂合

王制與不合王制也

言傳所謂是非者合王制與不

非而不合王制如慎

天下有不以是為隆正也

是即合王

制者可以

彊鉗

方言鉗惡也

析辭

分析言辭也論衡曰公孫龍著堅白之論析言

廣焉

剖辭言物當作分物謂分堅白之類

不少頃于之曾中

于之二字倒不須

邑憐

空虛曾中

墨以為明狐狸其蒼

墨即幽也蒼茂也

正名

散名

散如間散之散爵名刑名文名皆出於王制而

曲期

期約定也言委曲相生之所以然者謂之性

生之質也性之和所生

言性之和氣感應自然亦謂

下文偽知

性之好惡喜怒哀樂謂之情

情實心也六

實而無偽

後世所謂人情也後儒

情然而心為之擇

謂之慮

白鹿曰然如是

心慮而能為之動

白鹿曰能

正利而為謂之事

徂徠曰正利正義皆期待

所以知

之在人者謂之知

血氣心

知有所合謂之智

知合猶

智字衍下文能知謂才

是後王之成名也

徂徠曰此名約

謂所約定

誦數之儒

數謂詩書

制名之樞要

凡制名

一曰同曰異曰單曰兼曰共曰別其所以制之者有

義焉謂之制名之樞要

下文然後隨而命之至此制

名之樞要也即玄紐

天官之意物也同故比方之疑似而通是所以其其

約名以相期也

同類同情謂天下之人皆同類同

言月人同類同情則其耳目鼻口心體之億料萬物

亦同故相與比方其所億料而像似其物以制其名

然後民相通用是所以共

形體色理以目異此以下

其所以約之名以相期定也

疾養滄熱滑鈹輕重以形體異

物也

鈹當作鈹不滑利也八者觸於形體

當薄猶言主五

荀子補遺

官簿之而不知 此五句疑有衍文當作五官簿之而

以同推而共之共則有共至於無共然後止 徂徠曰

者言共之又共之也博按共名總名也譬如禽獸草木其類之共名也又共禽獸曰動共草木曰植又共

動植曰物物者大共名也又欲推而共之而無復異類之可以共者則共名至是而止是至於無共然後

止也下文推而別之別可別也而為異所者 可上疑

則有別至於無別做此 脫狀同

而不四字宋本而上有狀同 二字若然可別也三字似衍 為異者謂之化 異下脫

異所當 聖人不愛已 聖疑當作惡去聲言嫉惡人則

作異狀 人亦嫉已 是嫉已 言不愛已也

此用惡人之名以 此惑於用實以亂名者也 言以不

混惡已之名也 以不寡為寡以甘為不甘以樂為不樂 驗之所緣無

此皆迷惑於用實以混亂其名者也

以同異 無當 馬非馬也 上脫 驗之名約以其所受悖

其所辭則能禁之矣 名約即約之以命實謂制名之

中分別之曰馬又於馬中分別之曰白馬是所以制

名共定約也如夫白馬非馬之說驗之於制名定約

之義則其名實 不與辯也 注不必亂名當作 民易一

相悖可知矣 以道 言以道一民不難 命不喻然後期 言既命實以

不喻曉於是相約 以期定其名也 不異實名以喻動靜之道也 注不

異常實之名常字行依注疑 期命 謂所期約而 心之

正文有脫字動靜猶言作用 象道也 人心形象道 質請而喻 質正也請當作情言

不賂貴者之權勢 賂謂諂媚也 永思騫兮 騫思 涉然而精

涉謂博涉差差然有次序也辭足以見極極中正也噴然煩言諸諸

重言類也生者有欲死者無欲異其類也所受乎天之一欲制於所受乎

心之多固難類所受乎天一字行多當作可言天生

不敢妄求固不可得人有從生成死者從當作舍以為可

得而求之以為疑當以為可而道之知所必出也道

也知下脫之字言以為可得而所求不得慮者欲節

求也此句疑有誤宜言所求欲南無多而惡北無寡

多寡謂路程之遠近也言欲南之心甚深故南方雖

遠而不為遠惡北之心至切故北方雖近而不為近

也書曰宥過無大刑所以惑於輕重也江田子錦曰

故無小語意正同於仰輕其隱而難其察者下具嚮萬物之美嚮饗同

假而得問而噤之則不能離也問當作問言假使得

之美終亦不能如是而加天下焉加天下於此人

性惡

生而有耳目之欲有好聲色焉下有當今人之性生

而離其朴離其資必失而喪之言人之性任其自然

其朴資之純必失喪而至故曰目明而耳聰也故曰

於殘賊淫亂是性惡明也行使夫以下三偽起於性而生禮義於性二字行元

十六字一氣讀荀子補遺

子言偽其立言之意固已明矣楊倞引老莊毀仁義為詐偽之言以證之憤憤甚矣聖人之所

以同於衆其不異於衆者性也其當作而今不然人

之性惡不然者不如是也白鹿曰惡下孝具敬父當

孝敬疑脫明矣其善者偽也七字塗之人可以為禹曷謂也此以下至其不可以

論人性皆有中以為善之資即孟子人皆可以為堯舜之意自是正當議論亦足以見性惡之偏僻與本篇性惡之說相矛盾蓋

他篇之文錯簡在此也可以而不可使也言人自有

質而其不肯者不可強使積非因性惡也堯問於舜此證性惡也然堯舜

齊東野人之言也以期勝人為意期猶靡使然也漢

注性原當作原性校乘傳泰山之雷穿石單極之統斷幹

水非石之鑽索非木之鋸漸靡使然也

君子

天子無妻告人無匹也告人二字倒當作天子無妻

言天子不以其女妻人蓋王官人祖徠曰官人當是

女下嫁必以同姓諸侯為主官人祖徠曰官人當是

博按周官小臣掌王之小命刑罰不怒罪大峰曰怒當論知所貴

則知所養矣則下疑脫靜字養謂養其德事知所利

則動知所出矣動謂舉國事也下云無所往而不聽

白鹿曰無上疑施行而不悖注各上脫敦慎慎如字

成相此篇言基不一而足基者堂址也成相蓋相并

築基之歌即本邦俚俗所謂地築音頭也當時

有此辭荀子擬而作之故曰託於成相以致意白鹿已有此說亦與愚見合

請成相

首句三字押韻

世之殃

第二句三字押韻

愚闇愚闇

第三句四字

墮賢良

第四句三字押韻

人主無賢

第五句四字

如瞽無相

第六句四字

何悵悵

第七句三字押韻一章七句四韻二十四字下做此

請布基

勸役夫布土為

堂基也祖徠曰布基基畢輪牧基基必施意者成相歌中本自有此語

愚而上同

朱子曰

與尚同已自愚暗又欲使入同已

比周還主

周亦比也

請牧基

牧疑當作技技與操

同擊也蓋勸役夫擊壤以築基也

至治之極復後王

復即復古之復言至治之極準

在復文武之道百家之說不可用也

慎墨李惠

韓非子曰李惠宋墨論有迂深闕大非用也李

當作李謂老子也

治復一

即復後王也

而有執

而上疑脫敬字執當作執上文云君

子執之仁人

人字

思乃精

乃汝也精即精神之精

志之榮

下篇云志意之榮也

神以成

神即精神之神

美不老

聖王治天下之道千載不易猶神仙

顏色之美老而不變也

順以達

注弘順後語注作和順

辨其殃孽

徠曰脫三字

禹勞心力

徠曰心字衍

橫草直成爲輔

為上疑脫以字

道古聖賢

下蓋脫四字

隱諱疾賢良由姦詐

隱當移由上言陰用姦詐也

已無尤

我獨自美豈無故

故幸通言世之失道既已如此已若無責人以救之我獨善其

身則豈得無罪乎

後必有恨後遂過

有疑當作敗恨後當作狠愎遂過猶遂非也

人之態不如備

如依注為知備當作憊痕困也言小人之詐態為之百方不知其痕勞也

託於成相以喻意

徠曰

君論有五

徠曰臣下職一也守其職二

也君法明三也君法君法明論有常論如論定然後

儀四也刑稱陳五也之法制顯明而論議孰私王私王謂私擅威禁不為

功過嚴正有常也不為猶非為也言禁孰他師莫不悅政教故修之者

上不可為之事也榮離之者辱孰敢以請牧祺明有基牧基明有祺博

他技異術為師法乎按明有祺言三月言有節偽飾當替其實也上通利

察必有吉祥也隱遠至觀法不法見不視謂君明也祖徠日言

乃著見其耳目乃著見其耳目既顯吏敬法令莫敢恣此承上四句

所不視也敬奉法令也君教出行有律行之有法律也吏謹

目既明則吏將之無鉞滑將將奉行也無鉞滑猶言無

賦

漢書藝文志云孫卿賦十篇此篇載五篇蓋取其半也

爰有大物注夫人下皇天隆物隆當降溘溘淑淑言其微妙

也皇皇穆穆言其盛大也注安寬平而危險隘者耶

能知寬平之為安險隘之為危所以為君子之知也圓者中規方者中矩言其形狀

也暴至殺傷此句疑屢化如神注變化當與暴為隣與

殘音迹故云蟬以為母蛾以為父蠶化為蟬蟬化為蛾不

見賢良徂徠日不見銳其剽剽與頭銛達而剽趙繚

者耶頭即剽也此剽字宋本作尾為是趙與捫通繚或作繆疑趙繚與綯繆同言纏綿布帛也簪

以為父替當作鑄王篇無蓋鉞也或疑替錯古通用猶歲之與鉞耶列星殞墜後語

預作幽晦登昭後語晦作闇古本蓋如此觀注可見無私罪人懲革貳

兵無私疑當作爭利蓋因上文而誤言小人爭利而誣人以罪乃警備兵革以謀之也弟子勉

學天不怠也聖人共手時幾將矣疑是錯誤當作聖人共手天不怠也

弟子勉學時幾將矣言亂極反治古今之常理也故聖人雖不用乎世然天豈終忘斯民乎弟子當勉學

時運之及其幾將不久矣幾將將然也孟子曰齊其庶幾乎正與此同通雅云歇後語是也與愚

以疑與當作予朱子曰此為弟子承勉學之訓而詰問之詞何其塞矣塞當作騫正名

騫與衍般叶韻子奢韓詩外傳亦作子都曷維其同徂徠曰滔滔皆是意

大略

天子山冕疑究冕之誤注鄭云當作此云天子御琫注器當作服問然上脫琫字

士以壁問即問人於他邦之問士疑當作人江田子錦曰注衛侯子貢當作楚子卻克此混二事

人主仁心設焉知其役也禮其盡也言人主設立仁心焉則知者可

役矣禮文可盡矣亦本立而道生之意舜曰維予從欲而治此引舜之言以明聖

人從心所欲而其身自治不待以禮制欲也非為成聖也成聖當作聖人

然而亦所以成聖也言賢人以下可不學不成此句屬下

章愛之而勿面使之而勿貌面疑當作酒貌遂理而

不敢以下文推之處仁以義推恩而不行義以禮遂

而不節政之軌也軌統同引先事慮事謂之接接承

承待事 敬戒 敬傲 殺大蚤 殺疑當作祭聲之誤也大

至然 食禮請期宗人 下衡日誓首至地日誓額 陳祥道曰

手而誓留焉誓 三命族人雖七十不敢先 雖當作唯

齒於族唯其七十者不敢先也禮祭義曰三命不齒

也 上大夫中大夫下大夫 此上下疑 聘問也 注以珪

當移享 聘士之義 聘士亦以高下下 習容而士 士當

奉 玉藻日既服習 中臣事君以身 論語云能 通類而後

應 注百姓當 表商容之間 注築當 續然大夫 未詳注

遂 苟不求助何能舉 言煖君不求助必不舉用賢士

元告之 士不通財貨 韓詩外傳通上有言字下二句

冰之家不圖 誅不能 能耐 上好羞則民間飾 好羞當

蓋因下句誤加好字後脫貪字也閭當作闕 傾絕 鹿

日疑當 君子立志如窮 窮即隘窮也言君子之所守

以天子三公之威臨之其所 不忘細席之言 細席猶

謂不忘平 雨小漢故潛 疑當作雨身漢有潛 其心一

也 祖徠曰心 不足於行者說過 說過二 不足於信者

誠言 大峰曰誠 正君漸於香酒可讒而得也 此疑好

士不倦 士當 多知而無親 親疑當作新言多知 仕者

必如學言出仕者必當望其墳皋如也嶼如也鬲如

也墳、墓穴也、不合言望家語作望其廣則皋如也、視其高則嶼如也、察其從則鬲如也、廣、橫也、禮弓曰

廣輪揜、以東西為廣、南北為輪、從即輪也、皋、王肅曰、高貌、鬲、當作鬲、管子、沙土之次曰五鬲、五鬲之狀、累

然如、僕累、注、僕、附也、言其地附、傳曰當在國則法度

存此上疑脫則人有天子諸侯子十九而冠九當作

傳注、譙、周曰、天子冠而聽治其教至也言匹夫年及

成而後仕、如入君之子、則早不自噤其行者言濫過

冠聽政者、保傅備教、養至也、不自噤其行者言濫過

者、以言自掩、故其言濫過、安取此言何取非禮不

義乎、自設問、而舉子非一日之聞也注、君子二字、行、

夏之言以解之也、而舉子非一日之聞也注、君子二字、行、

藍苴路作疑當作監狙詒詐凡物有乘而來乘其出

者而來二字當在其出下、下乘字衍、言凡事乘我之

意禍之所由生也生自纖纖也大戴記無詰然通、爭

辯飲而不食者蟬也此二句以蟬與蜂惟惟而亡者

誹也榮辱篇作快快君子能為可貴此四句當在仲

於世交質子不及五伯穀梁傳作二伯

宥坐

歌器歌當敢問持滿有道乎家語此下有孔子曰、持

日損之有道乎孔子拘之三月不別家語、孔子下有

謂不別置 **綦** 一年而百姓往矣 綦當作暮與期同宋語作若是三年而百

姓正 **卑民不迷** 韓詩外傳此下有昔之君子 **詩曰瞻**

彼日月 以下別 **子曰伊摯首** 此孔子說詩之 **裾拘** 拘

同樂記曰倨 **黎羹不糝** 糝當作熨言 **非以無人而不**

芳 家語非 **身不佚者** 說苑佚作約吳越春秋范蠡曰

庸安 猶胡

子道

人之小行也 言子弟 **不從命則脩飾** 注親為脩飾君

無失其愛 愛疑當 **手足胼胝** 注胼下脫胝

法行

內人之疏外人之親 言疏遠內人 **窮無與也** 言窮時

哀公

吾欲論吾國之士 論猶 **舍此而為非者** 舍如舍命不

言志古道服古服而 **紳而搢笏者此賢乎** 大戴記而

為非理之行者寡也 **右士** 家語作有士人

此作 **哀公曰善** 家語此下有盡 **有士** 謂其德可以為

士之 **心不知色色不知選賢人善士託其身焉以為**

已憂 二十字一句大戴記色色作邑邑下知作能邑

邑與悒悒同憂也言心無遠慮故不知以不能

皆

人上也

三十三

託身於賢人、勤行不知所務、大戴記、勤作動、五鑿為正、正政、

為已憂也、五官役、勢審其所知、言詳審其所已知也、如將可及、

心也、家語作如將可越而、無怨財、注無宛下、然不、大戴記、

然、終不可及、此脫五字、大辨乎天地、大戴記、摠要萬物於風雨、大戴記、

總要萬物、家語作化、繆繆肫肫、大戴記、作穆穆、純粹、

行如神、蓋有脫誤、百姓淺然、大戴記、淺作淡、言不知其澤之厚、即王

貌、德、觀者不識其鄰、王肅曰、昧爽、初曉、暗昧爽、健貪也、

鄰、以喻畔、界也、此有脫文、定公問於顏淵、顏子、簞瓢而樂、未嘗見

貪、謂貪功也、即兼入之意、莊子、定作莊、淵作兩驂列兩服、家語、列作曳、

管子堯問

形於四海、天下其在一隅耶、形、當作刑、孝經、德教加

包、四夷、天下謂九自為得師者王、自為、猶自謂也、君

別、或曰、耶、當作耳、出無辨矣、其所出之

同、得疑者存、之疑、謂補佐也、出無辨矣、其所出之

是非、窶小也、注益當、下士吾厚為之貌、下士位卑、故

越踰好士、人人以為周公黎黑、黎亦

為說者曰孫卿不如孔子、荀卿不如孔子、固不待言

欲尊師而造此言也、禮曰、儼人於其倫、曰孔子弗過

日德若堯、禹曰宜為帝王、不倫之儼、取笑於大方、而

無益於尊師也、後之阿所好者亦可以為誠矣、



124. 7-z-K



1200500315893

6枚

70

龜田文庫

