

虎陵 吉見經先生編纂

受驗
應用
教育學問答

大阪書肆

精書館出版

● 受験應用試験問題答案書出版廣告

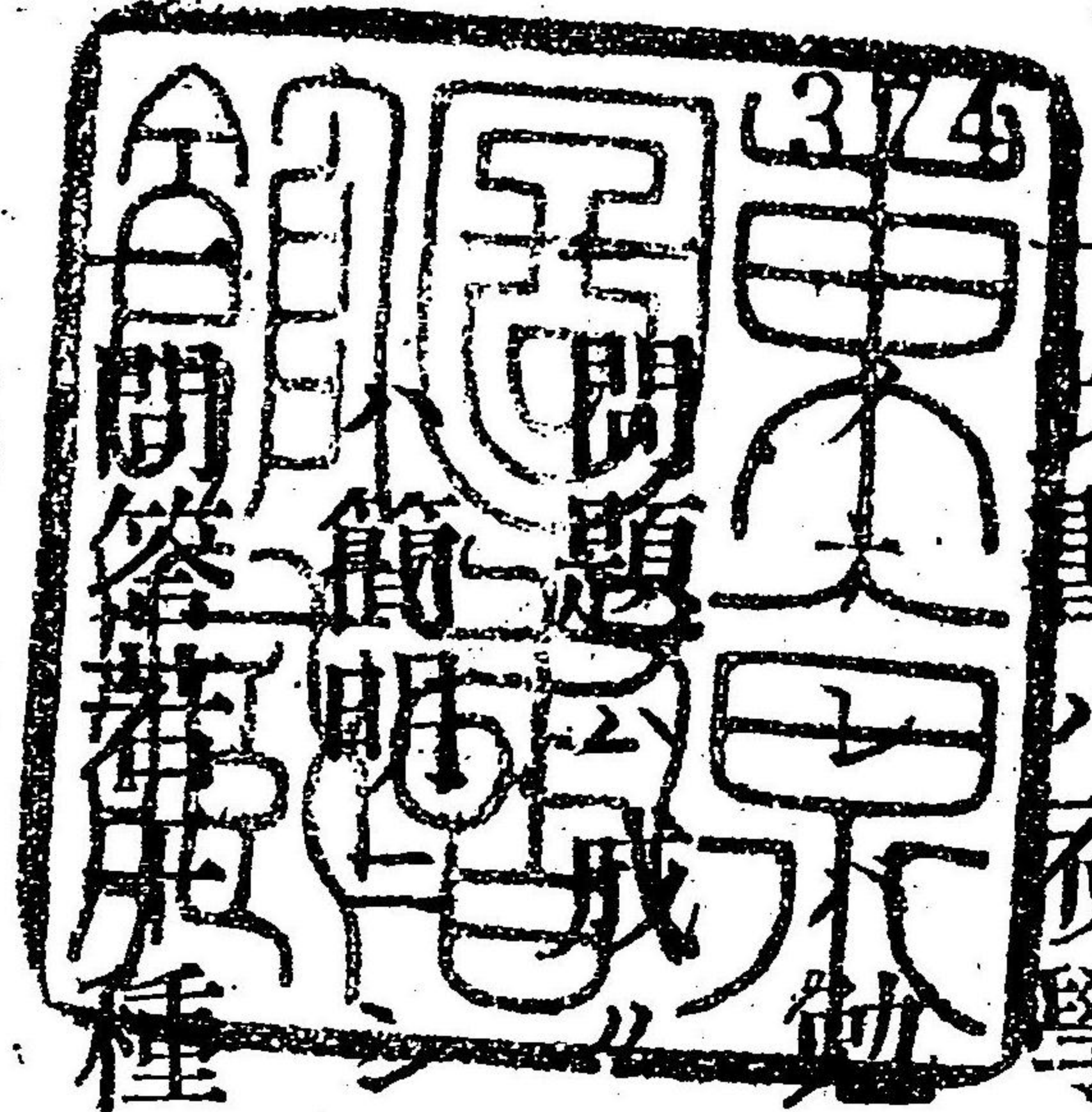
吉見經綸君編纂 郵稅共定價金五錢既二發兌
 吉見經綸君編纂 日本地理問答 郵稅共定價金五錢既二發兌
 吉見經綸君編纂 日本歷史問答 郵稅共定價金五錢既二發兌
 吉見經綸君編纂 倫理學問答 郵稅共定價金五錢既二發兌
 吉見經綸君編纂 漢文學問答 郵稅共定價金五錢既二發兌
 吉見經綸君編纂 教育學問答 郵稅共定價金五錢既二發兌

● 生理化學問答 ● 幾何理論的問答 ● 支那歷史問答 ● 萬國歷史問答
 ● 地理學問答 ● 代數理論的問答 ● 萬國地理問答 ● 國文學問答
 以上十一種五月中出版 ● 算術理論的問答

- 試驗答案 日本小歷史 定價 金貳拾錢 郵稅 六錢
- 試驗答案 日本小地誌 定價 金拾五錢 郵稅 金四錢
- 試驗答案 萬國小歷史 定價 金拾五錢 郵稅 金四錢
- 試驗答案 萬國小地誌 定價 金拾五錢 郵稅 金四錢
- 物理學試驗問題答案 定價 金拾貳錢 郵稅 金四錢
- 化學試驗問題答案 定價 金拾貳錢 郵稅 金四錢

凡例

特51



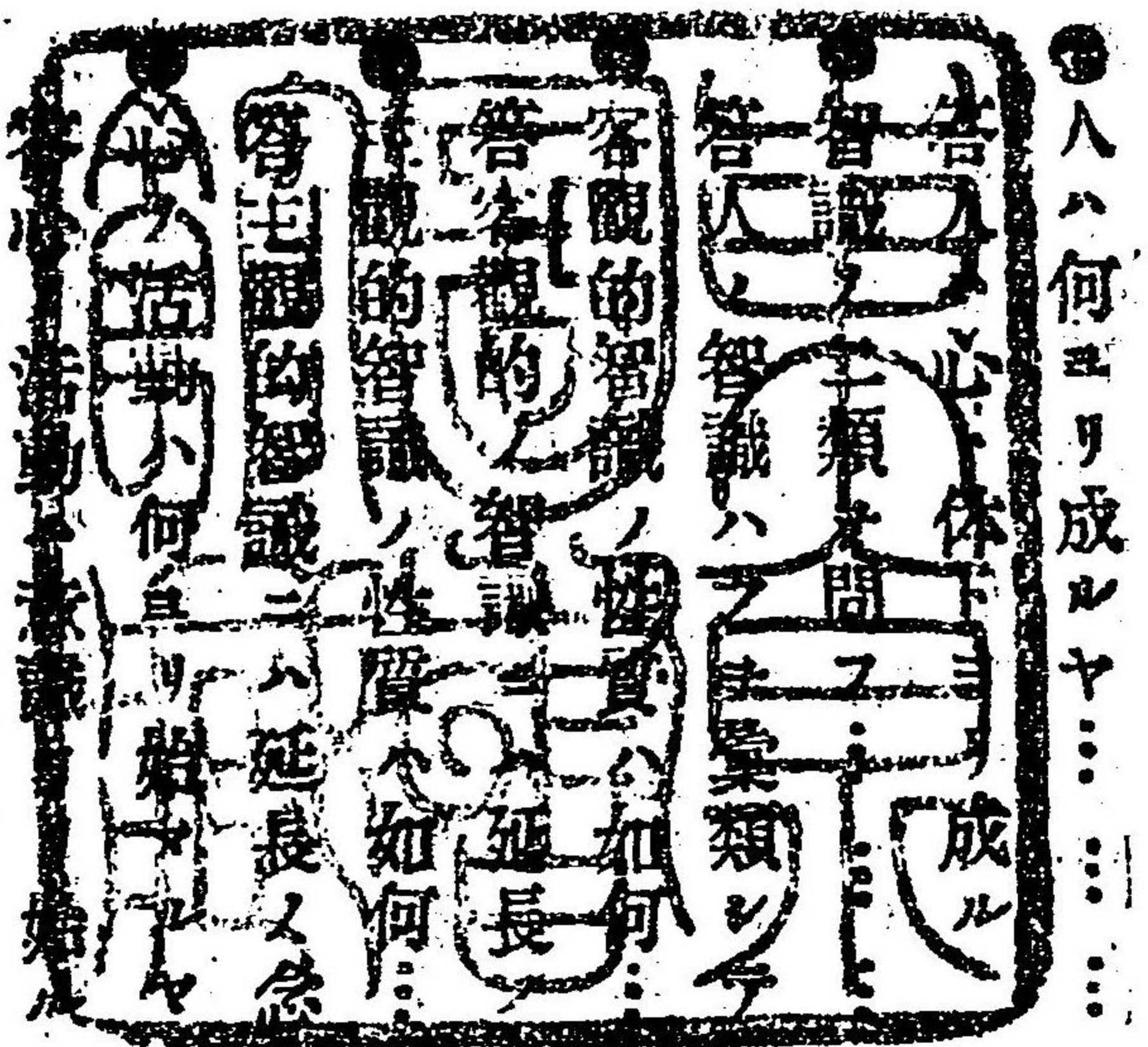
此書ハ初學ノ爲ニ大要ヲ擧ケ之ヲ
 メテ平易簡明ヲ主ト爲セリ
 丈ケ普通明瞭ナルヲ主トシ答記
 テ要ヲ摘ムヲ主トセリ
 種ヲ撰ミ初學ヲシテ普通一般ノ知
 識ヲ研クノ用ニ供ス

明治二十五年五月 編者識



應用教育學問答

虎陵吉見經綸編纂



● 人ハ何ヨリ成ルヤ.....

● 智識ノ種類.....

● 客觀的智識ノ性質.....

● 答客觀的智識ニ延長ス.....

● 答主觀的智識ニ延長ス.....

● 答官能ニヨリテ受納シタル片ハ觀念トナル.....

● 觀念トハ如何.....

● 答意識ニヨリテ感覺ヲ心ニ受納シタル片ハ觀念トナル.....

●思想トハ如何……………

答相互ノ關係ヲ以テ考ヘタル諸ノ觀念ハ思想トナル

●心ノ活用ノ基本ハ何ナルヤ……………

答思想ハ心ノ活用ノ基本ナリ

●觀念ノ二種ハ如何……………

答觀念ハ智性上ニ屬スルモノト感性上ニ屬スルモノトアリ

●情操トハ如何……………

答感應ノ稍高キ者ヲ情操ト名ク

●執意ノ作用如何……………

答執意ニテ智性及感性ノ衝動スルヲ實行ス

●心ノ活動ノ三種ヲ問フ……………

答故ニ人ノ心ハ唯一ナレモ三様ノ活動ヲ表セリ即心ハ智感ヲ遺フ所ノ者ナリ蓋シ智情意ノ分類ハ是ヨリ起レリ

●心理學ト道德學トノ別……………

答心ノ諸能力ノ分鮮及眞理ノ考究上ニ此諸能力ノ應用ヲ論スルハ心理學ノ部ニ屬セリ

●教育學ハ如何……………

曲直ノ標準ヨリシテ考察シタル感應情操等ヲ考究スルハ道德學ニ屬ス

●答教育學ハ人間ノ体力智力徳力ノ啓發ニ關シテ最良ノ方便ヲ考究スル學ナリ

●答智育ノ三要件……………

- (一) 物体
- (二) 媒助
- (三) 活力

●六官トハ如何……………

- (一) 感覺 筋骨
- (二) 觸覺 皮膚
- (三) 味覺
- (四) 嗅覺
- (五) 聽覺
- (六) 視覺

●具体ヨリ抽象ニ赴クノ順次如何……………

答言語ノ平叙ヲ用ユルニ先チ具体ヲ示ス可シ

●[例] 具体ヨリ抽象ニ赴クノ順次……………

- (一) 此薔薇(物ヲ指ス)ハ赤シ
- (二) 其、、、、ハ赤カリシ
- (三) 其、、、、ハ美ナリシ
- (四) 、、、、、ハ美ナリ
- (五) 、、、、、ハ美色ナリ
- (六) 美ナル色ハ賞翫セラル

(七)美ナル物ハ永ク樂シミアリ

●知覺力トハ如何……………

答感覺即官能ニ受ケタル印象ニヨリテ事物ヲ心意ニ認識スルカヲ知覺力ト云

●感覺ノ深淺ハ何ニ由ルヤ……………

答感覺ノ深淺ハ覺性諸器即チ官能ノ感應力ノ多少ニ關シ又吾人ノ前ニ現レタル事物ニ對シ

吾人ノ下タセル注意ノ精粗ニ係ルモノナリ

●知覺ノ能力ヲ問フ……………

答知覺ノ能力(重モニ六感ヲ云フ)物ノ外面ノミヲ觀察シ得ルヲ以テ自ラ表面上ノ知識ヲ把

捉シ得ルノミニ止ル故ニ獨リ知覺ノ能力ヲ以テ悉ク智識ノ方便ヲ達シタルモノト云ヘカ

ヲズ

●完全ノ觀念ヲ把握スル法如何……………

答同一ノ事物ヲ觀察スルニ數多ノ官能ヲ使用スルハ惟一ノ官能ヲ使用スルニ比スレハ其

事物ノ性質ニ關シテ大ニ完全ノ觀念ヲ把握スルヲ得ベシ

●官能ノ誤用トハ如何……………

答然レモ官能ハ其作用ノ範圍内ニ於テノミ信據スベキモノニシテ他ノ能力ノ範圍内ニ屬ス

ルモノヲ知覺ノ官能ニヨリテ判決セントスルハ想像或ハ推理ヲ誤マルコアルベシ

●官能ノ用法……………

答官能ハ吾人ヲ誑カサルモノニ倚賴シテ其實ニ過クベカラズ

●感覺ノ異同……………

答感覺器ニ疾病アル片ハ之ニヨリテ受納シタル印象ハ他人ノ受納シタルモノト異ルコアル

ベシ

●官能ノ主要ナルモノハ何ゾ

答官能ハ視官ヲ主要ノ第一トシ聽官之ニ次クモノナリ

●兒童ガ印象ヲ受納スルハ何ニ由ル……………

答好奇心ト間斷ナキ活動力トノ刺衝ニヨリテ兒童ハ家庭及遊戯場等ニテ夥多ノ印象ヲ受納

スルモノナリ

●兒童ノ好奇心ノ一例ヲ示セ……………

答小兒ヲ抱キテ市街ヲ歩スレハ目ニ觸ル、處ノモノヲ指シ或ハ之ヲ取レ或ハ之ヲ買ヘト云

フ如キ好奇心ト活動力ノ盛ナル一例ナリ

●兒童ノ觀念ヲ完成スルハ如何ナル手段ニ依ルヤ……………

答兒童ハ其眼前ニ存在スル事物ヲ單ニ視ルノミヲ以テ足レリトセズ之ヲ摩シ之ヲ握リ之ヲ

毀ツ等至ラサル處ナシ斯ノ如クテ自然ニ數多ノ形質ヲ知覺シ朦朧ナル總念ヨリ次第ニ

正確ノ觀念ニ達スルナリ

●情トハ如何……………

●答情緒ハ單ニ情トモ稱ス情緒モ亦智力ニ於ルガ如ク感動ヨリ其端緒ヲ發スルモノナリ

●情ノ彙類ヲ問フ……………

- 答情緒ノ彙類ハ左ノ如シ
- (一)相對ノ情
- (二)恐怖ノ情
- (三)柔和ノ情
- (四)主我ノ情
- (五)權力ノ情
- (六)忿恚ノ情
- (七)追求ノ情
- (八)智力ノ情
- (九)美妙ノ情
- (十)是非ノ情即曲直ノ情

●相對ノ情トハ如何……………

●答相對ノ情ハ變換ノ急激ナルニヨリテ起ルモノニシテ驚奇驚駭愕貽及自由等ノ情是ナリ

●自由ノ情ハ何類ニ屬スルヤ……………

●答抑制ニ對シテ發スル所ノ自由ノ情ノ如キハ相對ノ情ニ屬スベキモノナリ

●兒童ノ驚奇心ヲ發揚スヘキ所以如何……………

●答兒童ハ一般ニ些少ノ變換ニモ之ニ感シテ快樂ヲ覺ヘ其官能總ベテ新鮮ニシテ驚奇ノ情盛ナリト雖モ亦久シク一事一物ニ堪フル能ハザルト成人ニ比スレハ特ニ甚ダレトス是レ教師ノ大ニ注意シテ此情緒ヲ活用スベキ所以ナリ

●恐怖ノ情トハ如何……………

●答恐怖ノ情ハ兇害ノ將サニ來ラントスルヲ領會スルヨリ起ル者ニテ忽チ苦痛ヲ生シ活潑ナル氣力ヲ挫折シ心意ヲノ一点ニ凝聚セシムルノ性ナリ

●恐怖ノ害ヲ問フ……………

●答若生徒教師ニ對シ恐怖ノ情ヲ抱ル片ハ唯其舉動音聲顔容ノミニ注意心配シテ教授ノ事項ハ注意ニ暇アラサルカ如キニ至ルベキナリ

●恐怖ノ影響如何……………

●答恐怖ハ人間痛苦ノ最大ナル者ニシテ甚シキ委頓ト激動トヲ發スルモノナリ

●恐怖ハ身体ニ干渉スルヤ如何……………

●答恐怖ハ單ニ心意ニ影響ヲ及ボスノミナラズ身体ニモ非常ノ委頓ヲ來スモノナリ

●教育上ニ於テ恐怖心ヲ利用スベキヤ如何……………

●答故ニ教育上恐怖心ヲ用ルニハ最慎ムヘキモノナリ

●利用ノ方ヲ問フ……………

●答恐怖ノ情ニ伴フ處ノ害ハ實ニ至大ナリト謂ヘキナリ故ニ恐怖心ヲ用ルハ他ニ決シテ方便ノナキ時即最後ノ方便トナスヘシ恐怖中殊ニ宜カラサルハ認信的ノ恐怖ナリ輕微ノ恐怖ハ訓練ニ有用ナリ

●柔和ノ情トハ如何……………

●答柔和ノ情ハ人間固有ノ和氣好意ニシテ快樂ナル情緒ナリ

●柔和ノ情ハ何ニ對シテ起ルヤ……………

答柔和ハ概シテ人間相互及其他ノ有情物ニ對シテ發スルモノナリ

(柔和ハ俗ニ所謂ヤサシイコトニテ實ニ快樂ナル情緒ナリ此情ハ概子人或ハ動物ニ行ハル、モノニテ時トシテハ無機物ニモ移リ行クイアリ例ヘハ生來用井來リシ器或ハ茶人ノ某器畫人ノ某畫ニ於ルカ如シ又老人カ汚穢ナルモ舊宅ヲ轉スルヲ嫌フ如キモ亦其一例ト云フベキナリ)

●此情ノ第一ノ標格ハ如何……………
答柔和ノ情ハ母子ノ間ニ生スルモノヲ以テ第一ノ標格トスベシ

(總テ柔和ノ情ハ其對スル物ニ柔和ノ情ヲ惹起スベキ元質ヲ具アルニ非レバ起ラサルモノナリ例之間魔大王ニ對シテ誰モ柔和ノ情ヲ起スナキガ如シ之ニ反シテ小兒ハ最モ多ク此元質ヲ有セリ故ニ母子ノ間ハ柔和ノ情ニ關シテ第一ニ位セリ即チ其体ノ豐滿ナル弱小ナル其皮膚ノ潔白ナル其官能及心力ノ未ダ開發セズシテ甚タ無罪ナル皆是柔和ノ情ヲ誘起スルニ足ルハキ元質ト云フヘキカ)

●愛情ノ必要ハ如何……………
答兒童ハ家庭ニ於テ柔和ノ取扱ヲ受クル故ニ教師ト生徒(特ニ幼稚ノモノ)ノ間ニ柔和ノ情即チ愛情ヲ存スヘシ

(兒童ハ家庭ニ於テハ(極殘酷ナル家庭ノ外)皆柔和ノ情緒ヲ以テ圍繞セララル、ヲ以テ學校ニ出ツレハ家庭ト甚タ事情ヲ異ニスル者ナリ故ニ教師ハ成ルヘク丈ハ之ニ注意シ柔和ノ情ヲ以テ管理教授セサル可ラズ殊ニ幼稚生徒ヲ受持ツモノハ常ニ之ヲ忘ルヘカラス教師若シ能ク柔和ナレハ生徒モ亦自ラ柔和ナルヘキナリ)

●愛情ノ利用如何……………

答生徒ノ從順ヲ求メント欲セハ柔和ヲ以テスヘシ恐怖ヲ以テスヘカラズ此ノ如クシテ生徒ノ愛情ヲ得ルトキハ生徒ハ教師ヲ愛スルノ情ヲ推シ移シテ遂ニ學問ヲ愛スルニ至ルヘシ

●愛情使用ノ方法如何……………

答柔和ノ情ヲ公平ニ及ホスヘシ
(柔和ノ情緒ハ快樂ノモノニシテ教師ノ貴重スヘキモノナレトモ之ニ關シテ亦戒シムヘキイアリ此情緒ハ公平ニ行ハニスシテ一部ニ行ハレ易キ傾向アリ若シ一部ニ行ハル、時ハ他ノ行ハレサル部分ニ於テハ之ヲ欽羨シ遂ニ怨恨ト爲ルニ至リ大ニ管理上教授上ノ弊害ヲ來スヘシ慎シムヘキイナリ)

●自我ノ情トハ如何……………

答自我ノ情ハ二種ノ感應ヲ包含シタルモノヲ指メナリ其一ハ自頌、自推、自重、傲慢等ニテ一ハ承讚心、願譽心、又ハ榮光心等ヲ云フナリ
(自頌ハ自カラメテタイト思ヒ自推ハ自カラ推ス自重ハ自カラエライモノト思ヒ傲慢ハ他人ニ對シ自己ノ長所ヲ態ト示サントスルイナリ是等ハ名ハ異ナレトモ皆同一種ノ情緒ナリ)

(承讚心ハ他人ノ評判ヲヨクシタイト思フ心願譽心ハ人ノ自己ヲ譽メンコト望ムノ心榮光心ハ富貴利達ヲ得テ名ノ世ニ輝カンコト願フ心ヲ云フ是等モ亦異名同種ノ感應ニシテ唯々其度ニ強弱アルヲ以テ名ヲ異ニスルノミ)

●自頌心トハ如何……………

答自頌心(自推、自重等ヲ包有スト知ルベシ)ハ他人ニアリテ我カ欽仰、崇敬、親愛、尊重等ノ情ヲ勝起スヘキモノ自己ニ存在スルコトヲ認識スルトキニ發スルナリ

(例之同級生徒中特ニ習字ヲ善クスルモノヲ見テ欽仰崇敬シ而シテ其後勉強シテ習字彼ト同シク或ハ彼ヨリ一層善クスルニ至レハ自ヲ自頌心ヲ生ズルガ如シ此他諸學諸術或ハ道德ニ於テモ皆然ルナリ)

●承讚心トハ如何……………

答承讚心(此ノ他ヲ包有スル前ニ同シ)ハ自頌心ノ一層甚シキモノニシテ他人ノ同情ニヨリテ大ニ増進スルモノナリ

(例之他人ヨリ彼ノ人ハ此ノ如ク崇敬尊重スヘキモノヲ保有セリト思考シテ之ヲ讚美欽仰スルニヨリ(即チ他人ノ同情ナリ)益々之ヲ増加セシムル者ナリ)

●右ノ心情ノ効力ハ如何……………

答此種類ノ情ハ原ヨリ快樂ノモノニシテ生徒ヲシテ秀逸ニ達セシムル爲ニ甚ダ効力アリ

●其有害ノ點ヲ擧ゲヨ……………

答然レモ各人甚々自己ヲ重スルコト過度ナルニヨリ甚々有害ナルコトアリ

(例之試験ニ於テ第一ノ位ヲ占ムルヲ欲シ學科ノ高點ヲ得一等ノ賞ヲ得ルコトヲ望ミ知ラス識ラス勉強スルニ至ルハ此情ノ助ニヨリテナリ然レモ自頌心ハ天然各人ニ於テ甚々強キモノナレハ其度ヲ超ユレハ弊害百出或ハ傲慢ノ人トナリ或ハ固執頑陋ノ人トナリ遂ニハ交際的ノ感應ヲ消却スルニ至ルヘシ)

●承讚心ノ効力ヲシテ大ナラシムル方法如何……………

答生徒善行ヲ頌賛スルハ正當ノコトナリ然レモ頌讚ノ効力ヲシテ大ナラシメント欲セハ慢リニ口ヲ開テ頌讚スヘカラス衆人ノ許シテ善トナスコトニアラザレハ頌讚シテ却テ害ヲ爲スコトアリ

(世ノ教師明カニ生徒ヲ頌讚スルモノアリ此ノ如キハ生徒ハ此頌讚ヲ以テ平常ノ談話同僚ニ心得其効力ナカルヘシ又慢リニ多ク頌讚スルトキハ其頌讚遂ニ生徒ノ未タ許容セザルコトニ涉リ生徒ノ中心ニ不滿ノ意ヲ生シ心服セザルモノアルニ至ルヘシ是レ最モ慎ムヘキコトナリ)

●嗜好ノ褒貶ハ如何……………

答故ニ嗜好ノ褒貶ハ柔和ヲ破ラズシテ大効アリ

●權力ノ情トハ如何……………

答權力ノ情トハ此事ハ爲シ得ルト自信スルノ情ニシテ實ニ吾人ガ世ニ立チ交ヲ保ツニハ是

非トモ此情緒ニ依テザルヘカラス

(人ヲ抑壓強制スル片ハ其人ハ有形的ニハ唯々諾々タルヲンナレモ心中決シテ心服セズ是レ權力ノ情緒ヲ發揚スルヲ得サレハナリ然レモ此情緒トテモ日常ニ發揚セサレハ終ニ衰弱減乏ニ歸スルモノナレハ教師タルモノ深ク此ニ注意セサルヘカラス)

●自治ノ情ヲ問フ……………

答自治ノ情、自制ノ情ハ此情緒ニ属スルモノナリ

(自己ハ自己ニ對シテ權力アルノミナラズ身外ノ物類ニ對シテモ權力アリトノ情ヲ有スルヨリ被制的屈抑ハ之ヲ避ケ自制的伸張ハ之ヲ保タントスルノ氣力ヲ發揮スルヲ得ルナリ)

●所有ノ心トハ如何……………

答權力ノ情ノ初メテ發揚スルヤ彼ノ所有權ト稱スルモノニ於テ見ルヘシ

(所有權ハ身体財産ニ於テ附隨スルモノナルカ幼兒ノ發スル所ハ獨リ財産「此ニ財ト云フハ少シク太過ナルモ」ニ對シテ所有權ナリ)

●所有心ノ發生ヲ問フ……………

答凡ソ幼稚ノ時ト雖モ物心ノ附キ以來ハ必ズ物類ヲ所有スルノ念ヲ生スルモノナリ

(故ニ自己ノ所有スル物品ハ他人ノ爲ニ奪ハル、ヲ欲セス若シ他人ノ之ヲ使用スルヲ見レハ心中忽チ不平ヲ覺ヘ若シ又他人ノ所有スル物品ヲ使用セハ自ヲ邪曲ナルヲ感スルナリ)

リ)

●權力ノ情ノ二類如何……………

答權力ノ情ニハ表面の裏面的ノ二種アリ表面的トハ他ニ發動シ得ルノ情ナリ裏面的トハ他ノ侵犯ヲ拒絶スルノ情ナリ

●權力ノ情ノ益ヲ問フ……………

答兒童ニハ剛毅忠誠ノ氣力ヲ養成セサルヘカヲザルハ勿論ニテ其此ニ至ラシムルニハ表裏共ニ權力ノ情ヲ發揚セシムルヲ要ス

●忿恚ノ情ハ如何……………

答忿恚ノ情ハ正當ニ用フソハ至極緊要ノモノニテ之ヲ過用スレハ言フ可ラサルノ弊アリ(世ニ公憤私憤ト云フコトアリ公憤ハ公然人ニ對シテ之ヲ言ヒ之ヲ行フモ宜シカラソナレモ私憤ヲ以テ人ニ言フ可ラサルモノハ過用ノ一端ナリ)

●兒童ノ忿恚心ヲ問フ……………

答兒童ガ他ニ侵サレテ忿恚ノ情ヲ發シ之ヲ教師ニ訴ヘテ正當ノ處分ヲ求ムルハ宜シキモ他ニ侵サル、ト同時ニ反侵スルハ宜カラス若此ノ如クセハ復讐怨恨ノ情ヲ逞フスルニ至ルヘシ

●復讐トハ如何……………

答復讐怨恨私憤嫉妬等ノ情ハ皆忿恚ノ變体ニシテ此情ノ概括中ニ包藏セラル、ナリ而シテ

此等ノ情緒ハ決シテ長セシムルコトナキ様兒童日常ノ舉動ニ注目シ少シニテモ其發露ヲ見ルアレハ之ヲ矯正スルコト怠ルヘカラス忿恚ノ情ハ柔和ノ情ニ正反スルモノナリ

- 愛憎ノ起リハ如何……………
- 答柔和ノ發露スル所ハ愛ナリ忿恚ノ發露スル所ハ憎ナリ而シテ愛ニハ快樂ヲ含ミ憎ニハ痛苦ヲ含ム

(人ニシテ忿恚ノ情消亡セハ卑屈懦弱ニ陥ランナレトモ之ヲ過用シテ痛苦ニ至ラサル穢幼時ヨリ教練スルハ必要ノコトナリ古語ニ其罪ヲ惡ンテ其人ヲ惡マズト云ヘルモ忿恚ノ過甚ヲ誠シメシナリ)

- 追求ノ情トハ如何……………
- 答追求ノ情ニ總括スルモノハ後悔愛惜欽慕記念等ナリ
- 後悔心ヲ問フ……………

後悔心ハ已由爲レタル失錯ヲ追知シ又ハ惡事ヲ回顧シ其類ノ汎タルアル如キ是ナリ(之ニ從テ發スル所ノ感ハ不快ニシテ其強キモノハ心ヲ擣碎ナルカ如キノ苦痛ヲ覺ユ而シテ自己ノ省顧追求ニ由テ發スル者ト他人ノ訓誡ニ由テ追求願念シテ發スル者トノ二様アリ何レモ奮勵ノ氣ヲ發シ其失計ヲ恢復セシムルノ追求的情緒ヲ發ス)

- 欽慕ノ情トハ如何……………
- 答欽慕ノ情ハ其功業ノ美ヲ追求シ學術ノ活ヲ欽崇シ其他追求スベキ事項アルヲ以テ愛慕思念シテ止マサルノ情ナリ
- 記念ノ情トハ如何……………
- 答記念ハ自己ニ關セシ恩徳ヲ記念追思シテ所贈アリカタキ情ヲ發スルナリ
- 悔悟ニ付テノ格言ヲ問フ……………
- 答過テ改ルニ憚ル勿レトハ追求悔悟ノ情ヲ激刺セシ語ナリ
- 兒童ノ追悔心ハ如何……………
- 答兒童ニ在テハ自己ノ言行ヲ追求スルノ念薄キカ故ニ教師ハ毫末ニテモ兒童ノ過失アルヲ見レバ之ヲ訓戒シテ追悔スルノ情ヲ發セシムベシ又記念ノ情ハ十分之ヲ養成スベシ
- 智力ノ情ノ二種ハ如何……………
- 答智力ノ情ハ二様ノ別アリ
- 其第一種ヲ問フ……………
- 答其一ハ未ダ知ラサル所ノ者ヲ知ント欲シ又未ダ見聞セサル所ノ者ヲ見聞セントスルノ情ナリ

(例之小兒ニ一個筐ヲ與ヘテ其蓋ヲ密閉スルルハ彼レ其中ノ物ヲ見ント欲シテ已マサルガ如シ又海外ニ斯々ノ國アリト聞クルハ其國土ヲ觀ントノ情ヲ生シ其國民ニ接シテ人情風俗ヲ知ントノ情ヲ生スルガ如シ其他新奇ノ事ヲ聞カント欲シ異常ノ物ヲ見ント欲スルハ總テ人情ノ常ナリ)

●其第二種ヲ問フ……………
答其二ハ既ニ見聞ニ觸レタル後其事物ノ由來ヲ推シ其事物ト他ノ事物トノ關係ヲ察シ且其將來ヲモト知セントシテ即チ事物ノ理ヲ尋求セントスルノ情ナリ

●此情ノ必用ハ如何……………
答此情緒ハ兒童ノ心性啓發ニ關シテ必要ナル事ハ別ニ多言フ要セズ教師ハ事々物々此情ヲ發達スルヲ勉メヤシ

●美妙ノ情トハ如何……………
答美妙ノ情ハ一ニ好尙上ノ情ト稱ス此情ハ風景、音樂、圖畫、詩歌、文章ノ美妙、綾羅錦繡ノ彩色、金石ノ彫刻、器物ノ精巧等人工及天工ノ優美、宏壯、雅致等ノ形質ニ應シテ起ル所ノ快樂、及之レニ反スル陋醜、雜糞等ノ形質ニ應シテ起ル所ノ苦痛ヲ包含ス
(好尙上ノ教育ニ就テハ後章ニ於テ説述スヘシ)

●是非ノ情トハ如何……………
答是非ノ情即チ曲直ノ情ハ人ノ行爲ノ善、又ハ正ト稱スル者ニ對スル快樂ト惡、又ハ邪ト稱スル者ニ對スル苦痛トヲ包含スル者ナリ善惡ノ判斷ハ人々ニ由テ小異アリ又時ニ由テ變動シキヲ能ハス然レモ善ヲ善トシ惡ヲ惡トシ人々ノ本分ヲ盡サ、ル可ラスト云ノ念ニ至リテハ人々皆有セザルナシ是ニ於テ乎是非曲直ノ情生ス

●美トハ如何……………
答美トハ他ニ存スルモノニシテ事物ニ屬スルモノナリ
(而シテ其美ヲ領シテ自己ノ情感ヲ發動シ所謂快樂ヲ生スルニ至テ始テ其事物ノ美ヲ揭ケ世ノ所謂美トナルナリ)

●美ノ性質ハ如何……………
答美ノ事物ニ屬スル實質ハ人ノ知ルト知ラサルトニ因テ變更スルナキモ美ノ發揚ハ必人智ノ其度ニ達スルヲ俟タザルヘカラス

●美ノ元素ハ如何……………
答美ヲ組成スル主要ナル元素ヲ左ニ擧ケン
●形樣トハ如何……………
答美ノ最モ樞要ナル元素ノ一ハ形樣是ナリ

(自然ヲ觀察スル片ハ殆ド無限ナル形樣ヲ呈シ參差及結合ノ万殊ヲ見ルヲ得ヘシ日月星辰ノ運行スル綠野青山江河洋海ノ觀何リ夫多キヤ是皆美ヲ裝フノ具タラザルナシ)

●曲線ノ美トハ如何……………
答曲線ハ美ノ精素ナリ

(万物ノ形樣ヲ幾何學上ヨリ觀察スレハ曲線ト直線トノ二者ヨリ成ル而シテ自然ハ直線ヲ表現スルヲ稀ナルニ反シテ殆ト様々無量ナル曲線ヲ表現セリ通例曲線ハ直線ニ比スレハ一層濃厚ナル快樂ヲ生ズト云フ事モ亦是均シク明白ナリ是ヲ以テ曲線ヲ目シテ美ノ元

素ノ精要ナルモノト做スナリ是レ眼ノ曲線ヲ觀ルハ直線ヲ觀ルヨリモ安易ナルコト是其理由ナリ

● 比例トハ如何……………
答 比例ハ美ノ元素ナリ

(例セハ各種ノ樹木ノ儀型ト爲ス可キ者ヲ見ルニ必ス其幹枝ノ大小ノ間ニ一定セル關係アラザルナシ吾人之ヲ稱シテ比例善良ノ樹木ト云フ若シ此關係ニ違ヒタル樹木アル片ハ吾人必其不具ニシテ完全ナラサルヲ感ス即チ比例ニ外レタルヲ感ス)

● 統一トハ如何……………
答 統一ハ美ノ元素ナリ

(例セハ各種ノ樹木ニシテ其形樣從容ニシテ諸部分善キ比例ニ合ヒ數枝風ニ從ヒテ動搖スルハ既ニ美ナリサレト之ニ加フルニ諸部分ニ修整ナル次第アルヲ見ル片ハ茲ニ統一ナル感ヲ得ルナリ)

● 蒐集トハ如何……………
答 蒐集ト統一トハ決シテ同シキモノニ非ス博覽會又ハ美術會ヲ參觀スル片ハ事々物々美ハ則美ナリト雖モ尙此統一ニ於テ失フ所アリテ心中何トナリ錯雜シテ不滿ナル感情ヲ遺スヘシ)

● 均齊トハ如何……………
答 均齊モ亦美ノ元素ナリ

(殆ト各種ノ有機生活物ノ標品ヲ取テ其諸部分ノ排布ノ次第ヲ觀察スルニ必ス左右兩偏ニ位スル部分ノ間ニ權衡ヲ保維スル一定ノ秩序ヲ見サルナシ而シテ其排布ノ次第ハ同一種ニ屬スル衆個體ノ表現スル所必同一ナルノミナラス同一類ニ屬スル數種屬ノ間ニ在テモ亦必彼是相比類セサルハナシ例ハ植物ノ葉ノ如キモ或草木ニ於テハ葉幹ノ上ニ相對シテ位シ或ハ相交隣シテ位シ或ハ其他ノ樣式ニ於テ位スト雖モ之ヲ要スルニ皆左右兩偏ノ載スル所ノ大休ノ上ニ相均一スル所アラサルハナシ之ト同シ次第ニテ動物ニ至テモ前肢ト後肢トノ間ニ權衡アリ四肢及感覺機關モ各二個アリテ左右相對スル所ニ位セリ斯ク左右二偏ニ在ル部分ノ間ニ權衡ヲ保維スト云排列ノ次第ヲ稱シテ均齊トイフ人之ヲ覺知スレハ満足ノ感ヲ發ス是ヲ以テ美妙ノ一元素トナスナリ

● 調和トハ如何……………
答 美ノ一元素ニ調和アリ

● 調和ノ關係ハ如何……………
答 調和ハ統一ニ親密ナル關係ヲ有ス

● 係屬ノ調和トハ如何……………
答 調和ニ係屬ノ調和アリ是ハ物ノ諸部分中ノ主要ナル者ヲシテ最モ著明ナラシメ主要ナラサル部分ヲシテ成ル可ク注意ヲ牽合スルヲナカラシメサルヘカラス

(此意味ニテハ調和ハ甚タ比例ニ近キ者ナリ即通常比例ト云ヘハ只部分ト部分トノ間ニ存スル關係ヲ指スト云ヘト今若シ此語ノ意義ヲ敷衍シテ首尾統一セル一箇ノ完全ナル構造部分ナリト憶度スル者ナラシムルハ則此ニ謂フ所ノ調和ノ義ニ當ルナリ此意義ニテ云フ調和ノ欲乏セル例ヲ擧グレハ窓戶ノ其所在ノ壁ニ對シテ甚タ大ニ過キ或ハ甚タ小ニ過キタル事、家根ノ微薄ニ過キ玄關ノ大ニ過クル等是ナリ)

●儀態ノ調和トハ如何……………
 答又儀態ノ調和アリ是ハ普ク諸部分ノ排列ノ点ニ於テ略ホ一定セル儀態ヲ保維シ一部分ノ主トスル所ノ儀態ト他ノ部分ノ主トスル所ノ儀態トノ間ニ著大ナル異様ナカラシメントテ要ス

(例セハ各種ノ樹木ハ一々其固有ノ成長ノ法式アリ又其儀態アリテ其種ニ屬スル各一個ノ樹木ハ皆此法式ニ順合シ多少其元型ニ類似セリ松柏科ニ屬スル樹木ハ通例尖塔形ヲ畫シ且此科ニ特異ナル枝ト葉トヲ有スル類是ナリ)

●雜駁トハ如何……………
 答雜駁モ亦美ノ元素ノ一ナリ自然ノ形象ヲ細密ニ研究スルハ物トシテ比排均齊ノ法式ニ順應セサルナシト雖モ之ト同時ニ又二物全ク相同シキコトハ決シテ無キナリ

(例セハ樹葉ノ如キ皆普通ノ儀型ハ順合スト雖モ尙且一々相異ナルモノナリ二條ノ枝ニシテ形線全ク相似タル者ハナク二條ノ木ニシテ樣貌ノ相近キ容易ニ辨別シ難キハナシ又動物ニテモ微細ノ點ニ於テ必差違アルヲ見ルヘシ)

●雜駁ノ美トハ如何……………
 答斯ル差違ハ物ノ單純ヲ破リ絶エス印象ノ新奇ニシテ以テ愉快ノ情ヲ隱起スルノ徳アリ知ルヘシ參差雜駁モ亦美ノ本然ノ元素ノ一ナルコトナ

●采彩ノ美トハ如何……………
 答美ノ原本ノ元素ニ光彩アリ太陽ノ光線ハ最モ能ク眼ノ所須ニ適シタル比例ヲ備フルモノナルカ故ニ若シ眼ニシテ一色ノ別在セルヲ見ルハ必早晚疲倦セサルコトナシ而メ其斯ク疲倦スルニ際シテハ之ヲ休スルノ法所謂對色ナル者ヲ見ルニ在リ

(例セハ眼ハ能ク久シク綠色ヲ見ルニ堪ユルコト自餘ノ鮮色ニ越ユト雖モ尙且久シキニ過クレハ遂ニ疲倦セリ此ニ至テハ之カ對色タル赤色ヲ見ントテ要ス同シ次第ニテ眼紫色ニ倦ムハ黄色ヲ見ントテ要シ樺色ニ倦ムハ青色ヲ見ントテ要ス)

●對色トハ如何……………
 答又對色ヲ相接近スル處ニ置クハ互ニ他ノ一色ヲシテ鮮明ナラシメ以テ一種ノ愉快ナル結合ヲ生ス

(例セハ紫黃相交ル草花及赤色赫々タル草花ノ綠々タル青草ト相對スル場合ニ於テノ如シ)
 ●音樂ノ美トハ如何……………

答音聲モ亦美ノ感覺ヲ生スルモノニシテ其中ニ就キ稱シテ美ナリト爲スニ足ル者ハ人類ノ音聲ト音樂トノ二ヲ出テス

●音樂トハ如何……………

答蓋シ音樂トハ唱歌スル音樂ト樂器ヲ以テ奏スル人爲ノ音樂ト鳥類ノ聲曲トヲ抱括ス

●音樂ノ用ハ如何……………

答音樂ノ用ハ情緒ヲ表現シ又情緒ヲ感發スルモノナレハ高尚ニシテ理通スルモノヲ採用セサルヘカラス又彼ノ卑下猥褻ノモノハ十分ニ之ヲ拒絕セサルヘカラス

●好尚ヲ修練スルニ個人方如何……………

答今日ノ學校ニ於テ好尚ヲ修練センカ爲ニ施スヘキ授業ノ作用ハ直接ナル者ト間接ナル者トノ二アラント要ス

●直接法トハ如何……………

答美ヲ解釋シテ之ヲ表ハスノ才能ヲ得セシムルハ直接ナリ

●間接法トハ如何……………

答學校ニ屬スル一切ノ事物器用ノ排列ヲシテ覺ヘス知ラス美ノ感ヲ生徒ニ傳フルニ適シタル者ヲラシムルハ間接ナリ

●學校ニテノ注意ハ如何……………

答是故ニ左ノ四項ハ殊ニ注意セザルヘカラス

(A) 教場

(B) 學校ノ周圍

(C) 衣服

(D) 習慣及行儀

●人ノ行爲ハ如何……………

答人ノ行爲ハ目的期望アリテ意志ノ制御ニ屬スルモノナリ

●行爲ヲ起ス有様如何……………

答總テ人ノ行爲ハ主トシテ情感ノ發動ニ職由スルモノナレモ之ヲ實行スルハ意志ノ力ナリ

(即意志ハ我心ノ諸能力ヲ誘起シ之ヲ行爲ニ顯ハスノ力ニシテ又諸能力ヲ箝制シテ取捨

選擇スルノ力ナリ抑モ人ノ行爲トハ意志ノ實行ノ名ニ過キス正邪善惡ハ只意志ニ從テ分

レ德義ノ責任ハ一トシテ意志ノ上ニ歸セサルハナシ)

●人体ハ何ニ管セラル、ヤ……………

答人ノ身體ハ意志ノ管スル所ニシテ進退、起坐、語默、總テ意志ノ作用ニ非ルハナシ然レ

モ意志ノ命ヲ待タズシテ運動スルモノアリ即チ身體ノ組織ト感覺ノ作用トニヨツテ然ル

モノナリ

(例セハ芳烈ナル香氣鼻ニ入レハ嗚咽ヲ起シ或ハ眩昏ヲ生スルコトアリ又物アリ突然眼ヲ近クコトアレハ何人モ靜止スルコト能ハス又非常ノ慘狀ニ接シテ思ハス聲ヲ發シ若クハ舉措

ヲ失ヒ進退ノ度ヲ誤ルモノアルニ至ル是皆意思ノ由テ然ルニ非ス亦意志ノ能ク制止スル所ニ非サルナリ

●有意ノ作用如何

答右ノ如ク身体ノ組織或ハ感覺ニ由テ動作スル者ヲ除ク外概シテ有意ノ作用ナラサルハナシ

●智欲情ノ別如何

答智力ハ事物ヲ知ルノ能力ナリ欲望ハ事物ヲ求ムルノ感ナリ情緒ハ人ニ對シ若クハ事物ニ對シテ發スル感ナリ

●右ノ三者ニ對スル意志ノ作用如何

答是等ハ未タ行爲ノ上ニ顯ハレサルモノニシテ之ヲ行爲ニ顯ハスハ意志ナリ

●意志ト欲望トノ別如何

答意志ト欲望トハ混視シ易シ

(例セハ此事ヲ爲サント欲ス彼所ニ往カント欲スト云カ如キ之ヲ意志ト云フモ欲望ト云フモ可ナルカ如シト雖モ是言語ノ混同ニシテ其意味ハ大ニ區別アリ)

●道德上ノ責任トハ如何
答道德上ノ責任ハ意志ニ存シテ欲望ニ屬セス單ニ欲望ヲ抱クノミニテハ深ク可否スルニ足ラズ

(例セハ社會ヲ利セント欲スルノ欲望ハ有スル人有りトモ是稱スルニ足ラス社會ヲ利セント欲スル意志ヲ抱クモノニシテ始テ稱スルニ足ルカ如キ是ナリ)

●意志ハ如何ナル事物ヲ行爲ニ顯スヤ

答意志ハ人ノ爲シ能フヘキ事物ニ向ヒテ之ヲ其行爲ニ表ハスナリ

●自己ノ稱ハ如何

答人若シ自ヲ決定スルコト能ハサレハ自己ノ稱ヲ得ヘカラス人意志アリテ而シテ其人アルナリ

●意志ノ制力トハ如何

答意志ハ他ノ能力ヲ統御シ又他ノ能力ニ違フ者ナリ知覺ノ事物ヲ知リ欲望ノ事物ヲ求メ情緒ノ事物ヲ感スルモ意志ニ由ラサレハ行爲ノ上ニ顯ハル、コトヲ得ス意志ハ則チ此等ノ能力ヲ統御ス特ニ臆慾ノ如キハ意志ノ制御ニ由テ始 身体ノ健全ヲ得、是レ人ノ遍ク知ル所ナリ

●其勢力ノ及ブ所如何

答欲望モ亦全ク意志ノ制御ヲ受ケサルヘカラス所有ノ名譽、勝他ノ慾ノ如キハ總テ意志ノ制御ニ由テ貪吝、自利等ノ行爲ヲ避ケ正實善良ノ行ヲ立テ得ヘキ者ナリ

●意志ト智能ノ關係如何

答道理ヲ明カニシテ善惡正邪ヲ判斷スルハ智能ナリ故ニ意志ハ智能ノ判斷ニ違ヒ以テ欲望

ヲ制スヘシ以テ情緒ヲ御スヘシ

●意志ノ誤用トハ如何……………
答人多ク欲望情緒ニ遵フテ意ヲ決スル片ハ其能クセサル所ヲ遂ケント欲シ爲スヘカラサル
コトヲ爲サントシテ倒行逆施スルニ至ル是意志ノ正用ヲ誤ルモノナリ

●意志ノ自由ヲ失ヒシ場合如何……………

答人ハ時ト事情トノ支配ヲ受クルカ故ニ意志ノ自由ヲ得サルノ場合ナキニ非ス

●其場合ヲ列舉セヨ……………

答今意志ノ自由ヲ解セントスルニ先タ其自由ヲ得サル場合ヲ列舉スレハ則チ其餘ニ於テ
意志ハ自由ナルモノタルコトヲ知ルヘシ

●幼少ノ時ハ如何……………

答凡人幼少ノ時ハ意志ノ力未熟ニシテ只父母ノ意ニ隨フテ進退スルノミ漸次成長スルニ
從ヒ意志ノ力發達シテ自ヲ取捨趨避ヲ爲スニ至ル故ニ人ハ成年ノ期ニ達スルニ非レハ意
志ノ自由ヲ十分ニ得サルモノナリ

●疾病ノ時ハ如何……………

答人ハ疾病若クハ疲勞ニ由リ意志ノ力怯懦ナル片ハ其自由ヲ得サルナリ

●習慣ノ爲ニ自由ヲ失フコトアリヤ如何……………

答人ハ習慣ノ爲ニ意志ノ自由ヲ失フ者ナリ

●他人ノ爲ニ自由ヲ失フコトアリヤ……………

答人ハ禁錮セラレ或ハ賊若クハ敵ニ捕ヘラレ或ハ人ノ奴隸トナリタル片ハ意志ノ自由ヲ失
フモノナリ

●感溺トハ如何……………

答又感溺ノ爲ニ意志ノ自由ヲ失フコトアリ

●自由ノ選擇トハ如何……………

答畢竟意志ノ自由トハ人々斯ク爲シ得ヘシ又爲サ、ルヲ得或ハ爲シツ、アルコト止ムルヲ
得又續クルヲ得ルノ謂ナリ之ヲ自由選擇ト云フ此自由選擇ヲ有スルカ故ニ從テ又之ニ對
スル德義ノ責任ヲ負擔セサルヲ得サルモノナリ

(人心ハ不羈自由ニシテ強迫セラレザルモノト云フ一條ニ就テハ其說數百年間一定セシ

抑モ外ヨリ迫ラレテ爲ス所アルト内ヨリ發シテ爲ス所トノ間ニハ大ナル差別アルコト疑ナ

シト雖モ或ハハ一ニ情ノ屬マヌ所ニ從フテ働クモノト云フ意ヲ帶フル臆說アリ之カ爲

ニ人心ハ自由ナルモノニアラスト考フルニ至ル其妄認タルコトハ事ヲ知ル上ハ許多ノ感受

力其際ニ入來リテ變シ易シト雖モ其人ノ心性ニ關係スル所ノモノ推シテ察スルヲ得人心

ノ自由鼓舞セラレテ情即苦樂ノ指示スル所ニ從フヨリ大ナルハナレ之ニ合ハサルモノア

レハ狂亂タルヘクシテ自由ニ非ルナリ人アリ其心ノ自由ナルヲ示サンガ爲ニ自然ノ鼓舞

即欲スル所ヲ強制スル片ハ是又傲慢即權威ヲ好ム意ノ一新鼓舞ニ從フノミ)

●苦樂ノ感トハ如何……………
 答意力ノ成熟スルニ及テ見ルカ如ク意ヲ以テ自ヲ制スル力ヲシテ全備ナラシメント欲スル
 片ハ種々ノ苦樂ト直接又ハ間接ニ之ヲ換起スヘキ動作トノ關係ヲ多ク心ニ蓄積セサルハ
 カチス

●意志ノ勢力ノ一ニ例ヲ示セ……………
 答意ノ五官肢體ヲ制スルカハ左ノ一二例ヨリ推知スヘシ

(一)小兒ノ飢心飽シ迄ハ乳ヲ吸ヒ飽ケハ則止ム是人間初生ノ事業ニシテ知覺發動ノ初メ
 ヨリ起リ決シテ習テ知ル所ニアラス是ヲ以テ意力ハ天性自然ノモノトス
 二小兒其頭ト口ヲ動カシテ乳ヲ含ミ之ヲ吸フカ如キ是習熟ヨリ起ルモノナリ動作ト情ト
 ノ符合スルハ最初偶然ノミ動作ハ他ニ故アルニ非スシテ自ラ然リ情ヲ制シ得ルヲ知
 ルニ至リ動作ト情ト相結ビ彼是相伴フナリ故ニ眼ト頭ト動ハ最初偶然ニ發スルナレトモ之
 カ爲ニ光ノ快キ感起リテ鼓舞セツレ快樂モ亦此動作ト相隨フヲ以テ此情心ヲ發ス即チ欲
 スル片ハ眼ト頭ト動カス小兒一室内ニアリ光ヲ求ムルヲ知リ明照ヲ得テ快ヲ覺ヘ即
 火ヲ見、煙ヲ見、或ハ其他兒ノ快キ所ノモノヲ見ルナリ
 三意ノ義タル五官ヲ悅ハシムル爲ニ直接ノ行作ヲナスヲ云フ即チ口ニ送ルカ爲ニ手ヲ以
 テ物ヲ採リ又禽獸ハ遙ニ其食ノ所在ヲ知リ之ヲ獲ル爲ニ遠方ヨリ來ル如キノ類ナリ此等
 直接ノ行作ハ假令他ハ然ラサルモ人間ニ在テハ經驗ヨリ成ルモノトス歩行スルノ力先ツ
 發シ爾後習熟シテ其力ヲ出スハ種々ノ此ヨリ發スルモノト連結ス就中其欲スル所ノ物ニ
 近接スルカ爲ナリ

四意ヲ以テ五官肢體ヲ制スルトハ擬スルノ力ヲ云ヒ既ニ爲シタル行作ヲ見ルコトアルニ由
 テ其行爲ヲ爲スノ力ヲ云フ即チ目ニ見ル所ト其機關ノ働トノ間ニ相結フモノアリ聲ヲ擬
 スル上ニ就テハ音ハ云フ所ニ先タツモノニシテ聽ク所ノ音口ノ開閉ノ形ニ從ヒ胸及喉頭
 ノ働ト相結連ス行作及聲音ヲ擬スルノ力ヲ以テ生知ノモノトスルモノ往々之アレハ其説
 ハ非ナルヲ知ル

五其機關既ニ働クコトアルヲ以テ唯其働クヲ見ント欲スルノモニシテ之ヲ働カスノ力
 モ意識ナリトス即人其手ヲ見テ之ヲ舉ケント欲スルカ如シ茲ニハ感覺上ニ發見スル所ト
 手ヲ働カストノ間ニ連結スルモノアルナリ
 六頭テ上ニ手テ下ニ等ノ如ク半ハ言ヲ令スレハ其働チナスヲ得ル是亦其言ト音トノ間ニ
 生シタル連結ナリ

凡ソ是等種々ノ行作ハ意識ノ肢體ヲ使令スル本能ニシテ其他ハ勢力更ニ之ヨリ超越スル
 モノト云ヒ例スルニ情ヲ制シ及ヒ思慮ヲ指揮スルノ類ナリ

●欲望ノ本性ヲ問フ……………
 答欲望ハ意志ノ萌芽ヲ含蓋ス

(慾ハ意ノ一端トモ云フヘキモノニシテ習テ覺エタル快樂ヲ追憶スル意アリ意匠想起ノ

不全備ナルモノヲテ自ヲ奮ヒ之ヲ實行セシテカノシム一曲ノ音樂ヲ聽キタル後之ヲ追懷スル時幾分カノ歡情尙存シ人ノ氣力ヲ勵マシテ復其曲ヲ奏セシメントス欲ナルモノ多クハ直チニ心ヲ悦ハシムルヲナシ是ヲ以テ其狀タルヤ一種意力ノ半發シテ全ク伸ビサルモノトス蓋シ願望ハ切ナレトモ之ヲ實行スルニ至ラサルナリ故ニ慾ハ意力ノ變形ナリトス意ノ發スル多クハ望ムト切ニシテ未タ之ヲ果サルノ狀アルカ故ニ意ノ性トシテ必ス常ニ先ツ發スルヲアルモノト謂フヘシ然レモ温ヲ得ンカタメニ手ヲ火ニ接シ或ハ火傷ヲ避ケンカタメニ手ヲ退クカ如ク一次ニ實行スル片ハ苦樂ト其實行トノ間髪ヲ容レズ直チニ純然タル意力ノ行ハルヲ見ル、想起シ得ルノ樂ハ皆欲ノ目的ナルヘシ人ヲ悦ハシムルモノ何タルニ論ナク其悦ノ痕迹多少心中ニ存スル片ハ人皆之ヲ欲ス又想出スル所ノ樂能ハ心ヲ滿タシムル程ニ活潑ニシテ復之ヲ實行スルヲ要セサルヲアリ此例時トシテ之ナキニ非レモ常有ノモノナラス人實行スル時ノ感動ハ過強ニシテ之ヲ想起スルノ却テ會テ實行シタル時ニ勝ルヲアリ感シ易キ心歡喜ノ過久ナル時ノ如シ欲ノ發スルハ會テ遇ヒタル樂ヲ全ク忘ル、ト之ヲ心ニ記シテ全ク實行スル時ニ同シキトノ間ニアルナリ欲スル所ノモノヲ將サニ得ントスル之ヲ望ト云ヒ心ノ喜ハシキ狀ナリ之ニ反スル心狀ハ人生通變ノ一ナリ)

●信ト意志トノ關係……………
 答信モ亦意志ノ基ヲ爲スナリ

(信ノ意タルヤ早晩實行スルモノトシテ説ヲ爲サ、レハ正解テ得ス獨リ心思ノミニ就テハ信ノ中ニ含メル義ヲ盡サス喻ヘハ蒸餅ハ滋養ノモノナリトノ説ヲ信スト云フ片ハ其意之ヲ實行セントシ則滋養ヲ欲スル片ハ蒸餅ヲ取テ其用ニ充テントスルナリ然ルニ會テ實行スルコトナキモノヲ信スルコト亦多ク或ハ決シテ實行スルコト能ハサルモノヲ信スルコトアレト此時ニハ心ニ於テ其事物ヲ以テ平生實行スル所ノ事物ト一様ノ觀ヲナスナリシユリアスレトガアノ事蹟ヲ信スト雖モ一モ之ヲ實行スルコト能ハス然レモ此事ノ實ナル證ヲ舉クルノ際常ニ現在之ヲ行ハントスル事實ニ於ケルト同シクシテシーザアノ實ニ然ルコトヲ信スルノミハ十分ノ明證ナクシテ信スルコトアルヘケレモ若其信スル所ノモノヲ行ハサルヘカヲサル片ハ必之ヲ行ハント心ニ信スルナリ抑モ行フト信スルトノ間互ニ相連結スルコト其一起レハ他輒隨テ發ス人ノ心ハ氣力一進シテ鼓舞セラル、ニ當リテハ其氣力ヲ漏ラスカ爲ニ禍害ノ増スト云フコトヲ信セシメ難キモノナリ)

●得識ノ三件……………
 答人ノ心意ハ知識ヲ外界即チ物体ヨリ得ル者ナレモ左ノ三件ヲ全備セザルベカラズ

(一)物体 (二)心意 (三)媒介器能

●注意力ノ効用……………
 答六官ヨリ印象ヲ心意ニ生ズルヲ感覺ト云フ此感覺ヲ鞏固ニシ觀念トナスニハ注意力ヲ揮セザルベカラズ

●神經作用ノ三種ノ別……

答神經ノ感覺ヲ傳達シテ腦髓ニ至ルヤ心意ノ狀態必ズモ一様ナラズ凡ソ三種ノ大別アリ

(一)恰モ此時ニ當リテ心意ハ他ノ事項ニ關係スルノ深キ一切外事ノ感覺ヲ受ケザルコトアリ

(二)單ニ受動ノ狀態ニ在リ或ハ一部分ノ他ノ事項ニ關係スルコトアリ

(三)心意ニ於テ活動ノ狀態ニ在リ恰モ渴望スルノ時ニ際スルアリ

●注意ノ分類……

答注意ハ之ヲ二種ニ分ツベシ即チ

(一)本元注意

(二)副貳注意ニ分テリ

(一)受動注意是ナリ又或人ハ之ヲ

(第一例)心意ガ現ニ反省スル所ニ凝聚シ又作ス所ニ凝聚スルノ甚ダ密ナル其他ハ覺知セザルコトアリ室内ノ器具、戶外ノ景色、座右ノ書軸、隣室ノ談話、門前ノ車聲、涼車ノ轟響等ハ一々覺官ニ來ルモ之ヲ知覺セス主位ノ感覺ノミ獨リ注意ヲ專占シテ從位ノ感覺ハ毫モ注意ヲ受ケザルコトアリ

(第二例)心意ニ於テ或ハ物体ノ形質ヲ稽查シ或ハ日々ノ職業ニ從事シ或ハ理學又ハ哲學ニ屬スル原理ヲ審思スル等ノ所爲アルト同時ニ風ノ吹キ雨ノ降リ火ノ燃ル等ニ意識ヲ留ムルコトアリ

●注意ノ必用ハ如何……

答苟モ注意アルニアラザレバ感覺ヲ得ンコト到底難キモノナルヲ以テ注意力ヲ常恒ニ運用スルノ氣習ハ教育ニ於テ最缺クヘカラザル要狀ノ一ナルヲ明白ナリ

●注意力ノ修練ハ如何……

答是ヲ以テ獨リ件ノ二種ノ注意ノ運用スルノ氣習ヲ修練スルコト必要ナルノミナラズ又心意

ニ於テ意ニ隨ヒ自在ニ受動注意ヲ轉シテ發動注意ト爲スノ能力ヲモ教練スヘキナリ

●注意ノ理法ハ如何……

答教育上注意ニ關スル理法アリ

(一)努力セシムベシ

(二)努力ハ方向ヲ正フシテ活潑ナラシムヘシ

(三)注意ハ心意ノ努力ニ勢力ヲ起サシム

(四)成功ハ心意ヲ事物ニ專注スルノ度ニ比例ス

(五)快活ハ注意ヲ保持ス

●注意力ノ性質……

答注意ハ主觀者ノ自決ニ依從スルガ故ニ改良ニ堪ユルモノナリ

●注意作用ノ二種ヲ問フ……

答既ニ注意ヲ確保シ得タル後、心意ニ於テ其感覺スル所ヲ十分ニ意識ニ認メ知ルノ作用即チ知覺ニシテ別ナリ

●其第一種ハ如何……………

答其一一ハ單純ニシテ無關係ナル者
(例)子守歌ノ一種ハ只ダ音聲ヲ有スルノミニテ意味ナシ故ニ毫モ他物ト關係スル所ナキ
感覺トシテ聽納スルニ止マリ自ラ之ヲ唱歌セントスルニ當リテモ只ダ初メ耳ニ聞キタル
儘ニ之ヲ口ニ發スルニ外ナラス

●其第二種ハ如何……………

答其一二ハ複雜ニシテ有關係ナル者
(例)物体ノ觀察、現象ノ觀察、及ヒ思想ノ理會スベキ者ヲ含有スル言語ハ皆複雑知覺ニシ
テ心意ノ活動ヲ獎勵シ心意ノ作用ノ材料ト成レリ

●外界觀念ノ結構如何……………

答外界ヨリ觀念ヲ取得スルノ作用ハ知覺ニ至テ其局ヲ結ブ
靈智ヲ問フ……………

●答知覺ノ司ル所ハ覺官ノ上ニ印象ヲ起セシ物体ノ形質及ヒ關係ヲ化シテ靈智ト成スニ在リ
●觀察力ヲ問フ……………

答物体ヨリ智識ヲ取得スルノ通途ニ於テ必要ナル活動即チ感覺、注意、知覺ノ三者ヲ總稱シ
テ心意ノ知覺能力又取得能力ト云ヒ或ハ又之ヲ表現力、觀察力トモ云フ
●心意ノ食物ハ如何……………

答夫レ心意ハ知覺力ニ依ルニ非レバ到底外界ヨリ印象ヲ取得スルコトヲ得サル者ニシテ知覺
力ニ由來スル事實ハ心意ノ食トスル所ナリ且ツ之ニ因テ高尚ナル能力ヲ活動セシムル所
以ノ者タレバ之ニ施スニ教練ノ最モ十分ナルモノヲ以テスベキハ言ヲ俟タズシテ明ナリ

●注意力ニ付テノ諸家ノ定義如何……………

答注意力ニ就テ諸家ノ定義ヲ左ニ掲ク
(一)ホルダー云ク注意カハ吾人ガ精力ヲ凝聚スルノ能力ナリ

(二)サノイ云ク他働ニ提起セラレテ自命スルノ能力ナリ

(三)パスコム云ク吾人ノ諸智力ヲ指示シ把握スベキ能力ナリ

(四)トランブル云ク物体ニ對シ心意ノ勢力ヲ應用ナリ

(五)スイレル云ク一定ノ現象上ニ志念ヲ凝聚ナリ

(六)ハルシー云ク特殊ノ範圍ヲ撰ミテ其我心意ヲ脱去スルヲ阻スル力ナリ

(七)ロセンクランツ云ク物体ニ對シテ自我ヲ適調スヘキ能力ナリ
●記憶力ヲ問フ……………

答知識ノ蓄積即チ再現力ヲ推揮セントスルニハ記憶力ニ依頼セサルベカラス
●復習ノ効用如何……………

答記憶力ヲ強壯ニシテ一回把握シタル知識ヲ失ハサランコトヲ欲セハ明瞭ナル觀念ヲ深く心
意ニ受納シテ時々之ヲ復習セサルベカラス

●記憶ノ三種類トハ如何……………

答記憶ニ三種類アリ……………

●偶然ノ記憶トハ如何……………

答偶然ノ記憶ニキ專斷記憶……………

更ニ他ニ連絡關係ナキ記憶ニシテ一度之ヲ忘却スルハ誘出スル能ハス

●誘導ノ記憶トハ如何……………

答誘導ノ記憶ニ暗指記憶……………

時ト場所トノ關係ニ依テ記憶スルヲ云フ此ノ如クニシテ記憶シタル觀念ハ容易ニ再現シ

テ便利ナリト雖モ一旦其關係ヲ忘却スルハ決シテ再現スル能ハス其關係真正ナラザレ

ハナリ……………

●伴生ノ記憶トハ如何……………

答伴生ノ記憶ニ聯合記憶……………

眞正ノ關係ニ基キテ記憶スルヲ云フ故ニ其關係ノ一ヲ記憶スルハ他ノ觀念從テ伴生ス

●伴生ノ三種トハ如何……………

答伴生三種類アリ……………

●相似ノ伴生トハ如何……………

答相似ノ伴生ニ擬似ノ伴生……………

鹽ヲ見テ雪ヲ伴生シ砂糖ヲ嘗メテ蜜ヲ伴生スル類

●相反ノ伴生トハ如何……………

答相反ノ伴生ニ差異ノ伴生……………

小人ヲ見テ大人ヲ伴生シ白キ物ヲ見テ黒キ物ヲ伴生スル類

●因果ノ伴生トハ如何……………

答因果ノ伴生ニ係屬ノ伴生……………

烟ヲ見テ薪ヲ伴生シ瀛船ノ走ルヲ見テ蒸氣力ヲ伴生スル類

●記憶ノ正用トハ如何……………

答記憶正用ハ即チ伴生ノ記憶ヲ以テ事物ノ記憶スルナリ故ニ教師タルモノ生徒ニ教授スル

ニ當リ前日授ケシ事實ト今日教フル事實ト互ニ關係連續アラシメザルベカラス又觀念ト

表出トヲ結合シテ記憶セシムベシ次ニ一歩ヲ進ムルニ當リテハ先ノ觀念ニ類似セルモノ

ヨリシテ新ナル觀念ヲ開發スルヲ要ス此ノ如ク教授スルハ生徒其心意ヲ勞スルコト少ク

シテ容易ニ記憶スルコト得ベシ……………

●智識ノ應用如何……………

答表現力ニ由テ外界ヨリ知識ヲ得再現力ニ由テ之ヲ貯蓄シタルモノハ既ニ物体ノ離レテ一

個ノ用ヲ爲スヘキ材料トナリタルモノナリ故ニ之レヲ種々ニ組成シテ應用セザルヘカラ

ズ而シテ之ヲ應用スルニハ種々ノ能力ヲ有ス……………

●省察力トハ如何……

答此諸能力ヲ總稱シテ省察力ト云フ

●想像力トハ如何……

答想像力

想像力トハ既ニ觀察ニ由テ得タル知識ヲ記憶シテ之ヲ種々ノ原質ニ分解シ其原質ヲ基本

トシテ一個ノ新シキ理想ヲ作ル心意ノ能力ヲ云フ

●想像力ノ二種ヲ問フ……

答想像力ハ二種

(一)工夫的想像力

(二)發明的想像力

●推理力トハ如何……

答推理力(道理力理性)

心意ハ種々ノ物体及思想ノ間ニ存スル關係ヲ觀察スル力ヲ有ス之ヲ名ケテ推理力ト云フ

●推理力ノ二種ヲ問フ……

答此力ハ二種アリ

(一)歸納法

(二)演繹法

●辨別力トハ如何……

答辨別力(斷定力)

事ニ臨ミ物ニ應シテ其是非善惡決斷是非スルノ力ヲ云フ

●辨別力ノ正用ハ如何……

答苟モ辨別ハ正シカレバメヨク欲セバ歸納演繹ノ方法ニ因ラサルベカラズ教師タル者宜シク

此ノ法ニ因テ事物ヲ判決スル常習ヲ生徒ニ記サシムヘシ

教育ヲ受ケザル人ハ往々容易ニ辨別ヲ爲シテ事物ヲ輕信シ以テ其心ヲ苦メ其身ヲ害スル

ニ至ルコトアリ

●復雜心カトハ如何……

答右ノ諸能力ハ單純能力ニシテ其作用モ亦單純ナリ蓋ニ心意ノ復雜作用ナル者アリ

●復雜心カノ重要ナル者ヲ舉ゲ……

答復雜能力ノ重要ナルモノハ

(一)比較力

(二)概念力

●智識ヲ概論セヨ……

答以上ニ列叙セシ所ヲ以テ觀レバ知覺ハ唯事實ノ認識ナルガ故ニ其包括スル所ハ只簡單ノ

觀察ニ依リテ即チ比較及ヒ推度法ニ依ラズシテ知ラレ得ベキ事實ニノミ限ルコトナリ例

ハハ吾人ノ知覺方ニ依リテ廣狹アル面ノ知識ヲ得ベキモノノ尺度ノ知識ヲ得ルコト能ハ
 ズ符號ノ知識ヲ得ベキモノノ意義ノ知識ヲ得ルコト能ハズ行為ノ知識ヲ得ベキモノノ道
 徳上ノ性質ノ知識ヲ得ルコト能ハズ廣狹アル面ノ知識ト符號ノ存在ノ知識トマタ行為ノ
 實行ノ知識トハ簡單ナル知覺力ニ依リテ得ラル、ナリ然レモ面ノ尺度ノ知識ト符號ノ意
 義ノ知識ト及ビマタ行為ノ道徳上ノ性質ノ知識トハ他ノ高等ナル應用知識ニ依ラザルベ
 カラズ即チ一層複雑ナル心意作用ヲ要スルヤ必セリ故ニ反省力ノ教練ハ心意作用ノ大成
 ナ期スルノ關鍵ト云フベキノミ

●智識修得ノ二法ハ如何

答知識ヲ取得スルニ二法アリ曰ク客觀法曰ク主觀法

●客觀法トハ如何

答客觀法ハ論理學上ニ所謂歸納法ニシテ或バ之ヲ因物法ト譯スル者是アリ
 人ノ知識ヲ取得スルヤ必ス實物ノ形質ノ知覺或ハ實物ノ關係ヨリ生スル所ノ事實ナリ是
 レ客觀法ノ起ル所以ナリ

●集合トハ如何

答人曰ニ二個以上ノ知覺ヲ把住スルヤ其同不同ヲ比較シ以テ之ヲ集合ス
 ●集合ノ二種ヲ問フ
 ●特異集合ニ二種アリ同類集合異類集合是ナリ

●同類集合トハ如何

答實物ノ形狀色澤等ノ相同レキモノヲ連絡シテ集合ヲ作ルヲ同類集合ト云フ

例ハハ方形三角大小赤色ト集合スル如シ

●同類集合ノ一例ヲ舉ゲ

答實物ニ關スル事實モ亦同様ニ之ヲ比較シテ其相類セルモノヲ一箇ノ集合トナスヲ得ルナ

例ハハ衣服若クハ食物ト集合スル如シ

●異類集合トハ如何

答實物不同ニシテ相類セザル片ハ之ヲ分離シテ別ニ不同ノ集合ヲ作ル之ヲ異類集合ト云フ

例ハハ衣服ト云ヘル物ニ就キ冠裳衣履ト云フ如シ

●客觀分類法トハ如何

答右ノ二様ナル集合ニ由チ實物若クハ事實ヲ集合スルヲ客觀分類法ト云フ

●部トハ如何

答集合ノ一類之ヲ部ト云フ

●真理トハ如何

答諸部ニ通シテ貫通スル特性ハ之ヲ一般ノ真理ト云フ

●概括トハ如何

此ノ眞理ヲ得ル方法ヲ概括ト云フ

● 理法トハ如何……………

● 答眞理ヲ表示シ其關係ノ決シテ變換スベカラザルヲ證スルヲ理法ト云フ

● 原理トハ如何……………

● 答理法ヲ以テ更ニ心意作用ノ基礎ト爲スヲ原理ト云フ

● 定義トハ如何……………

● 答原理ヲ以テ記述ト爲シ事物ノ限界ヲ定示スルヲ定義ト云フ

● 總合トハ如何……………

● 答單一ノ知覺ニ始マリ理法ノ發見或ハ定義ノ表出ニ終ル所ノ方法ハ心意ニ知識ヲ得ルノ初

● 歩ナルニ因リ之ヲ第一着ノ法トス此法ハ實物ヲ以テ始トス故ニ客觀法ナリ又此法ハ集合

● シテ群ヲ作ル故ニ總合法ナリ此法ハ終ニ理法定則ニ達ス故ニ歸納法ナリ

● 客觀法ノ効用如何……………

● 答心意ノ發達ニ關シテ客觀法ハ主トシテ其成長ヲ輔ク故ニ完全ノ成長ニ達スルニハ此法ヲ

● 捨テ、他ニ求ムベキナシ

● 客觀法ノ利益如何……………

● 答人ノ宇宙現象ヲ觀察シ以テ百千人理法ヲ發明シ進化ノ秘方ヲ發キ外界ノ各類ヲシテ我明

● 確ナル觀念ニ到來セシムルモノ實ニ客觀法其者ノ力ニ因ラザルアラザルナリ

● 主觀法ノ基礎ハ如何……………

● 答客觀法ニテ識得セシ事實ハ比較分類ノ排叙ニ由テ理法若クハ定義トナリシ上ハ一定不失

● ノ心意的所有トナリ以テ主觀法ノ基礎トナルナリ

● 演繹法ヲ問フ……………

● 答斯ル心意的所有ハ順序ヲ定メテ排列セバ以テ其利用ヲ輕便ニスヘシ以テ其効力ヲ偉大ニ

● スヘシ理學及哲學ヲ講究スルニ於テ客觀ヨリ得タル理法(是時最早主觀トナル)ヲ應用ス

● ルノ効力ハ各人ノ熟知スル所ナリ此應用ノ方法ヲ細說詳述スルハ即チ演繹論理學ニ屬ス

● 定義ノ眞トハ如何……………

● 答主觀知識若シ定義ヲ以テ始ムル片ハ定義ノ眞ヲ失セザルヲ要ス定義ノ眞トハ單一ト眞理ト

● トノ二者ヲ兼有スルコト是ナリ

● 定義ノ性質如何……………

● 答定義ハ定義ヲ下サント欲スル言語或ハ事物ニ比スレバ更ニ鮮明單一ナル言辭ヲ以テ之ヲ

● 表出セシメテ要ス

● 定義ノ範圍ハ如何……………

● 答定義ハ眞理及眞理ノ全體ヲ含蓄シテ其外ニ涉ルベカラズ

● 主觀法ノ利益如何……………

● 答主觀法ノ教授上ニ効益アルコト勿論ニシテ生徒ノ心意ノ發育ニ對シテ其効用ハ主トシテ心

意ノ強健ヲ増大スルニ在リ苟クモ此授業法ニ依ルニアラサルヨリハ心意ノ強健ヲ促進スルノ路ナキ者トス

●主観法ノ効力如何……………
答主観法ニ事物ヲ指示スル方法ノ効驗ノ心意ニ於ケルハ猶筋骨運動ノ身体ニ於ケルガ如シ此方法ト雖モ多少ハ心意ノ成長ヲ助ケサルニアラサレモ其効驗ノ主ナル者ハ腦力ヲ増大スルニアリ

●主観法ノ結構如何……………
答知識ニ對シテ主観法ノ有益ナル所以ノ者ハ其知識ヲ實用スルノ道ヲ指示スルニアリ之ヲ要スルニ主観法ハ教育事業ノ全体ノ局ヲ結テ其大成ヲ畫スル者ナリ

●客観ト主観トノ比較如何……………
答客観知識ヲ以テ基本ヲ構フルト未タ充分ナラサルニ方リ直ニ主観法ヲ用ヒントシタルニ依リ思想ノ方向ヲ誤テ虚浮空漠ナル繹思ニ陥ラシメナガテ尙其非ヲ悟ラズ却テ傲然トシテ之ニ附スルニ哲學ノ名ヲ以テスル事世上往々見ル所ナリ斯ク狹屈ナル基礎ノ上ニ生長セシ思想ヲ運轉スルモ該博ナル基本ノ上ニ定立スル思想ヲ運轉スルモ活力消費ノ多寡ニ於テハ敢テ差異ナクレド惜哉前者ハ實業ヲ結ハサルナリ

●客観主観並用ノ利如何……………
答客観主観二法共ニ完全ナル教育ニ於テ欠クベカラズ從テ其何レヲ他ヨリ貴重ナリトスル

不可ナルヲ明白ナリニ法ノ時期ニ至リテハ其各本性ニ照レテ考レハ前後ノ次第明瞭アリ然レモ何學ニ於テモ主観法ニ入ルノ前客観法ノ全途ヲ卒業セシメテ必要ニアラズト知ルヘシ

●客観法ハ主観法ニ變スルヤ如何……………
答客観課業ヲ授クルニ方テ其各部分ヲ轉シテ主観ノ体裁ヲ具ヘシメテ亦難キニアラザルナリ

●客観教授法トハ如何……………
答客観教授法ノ與リ關スル所ハ物体及ヒ巨細事件ニアツテ之ニ依テ理法及ヒ原理ニ至ラントテ目的トス然リト雖モ人ノ得テ知覺スル事物ニハ素ヨリ際限アレハ此法ノ範圍ハ自ラテ狹隘ナリトス

●主観教授法トハ如何……………
答主観教授法ハ客観ヨリ發明シタル原理ヲ各一ノ應有ナル場合ニ應用シ其範圍ヲ廣濶ニシテ討究ニ依テ得タル概念ヲ遠大ニスル者ナリ

●客観教授法ノ要点ハ如何……………
答客観教授法ハ剛正ナル思想及ヒ正當ナル斷言ニ必要ナル材料ヲ給資スル者ナリ

●主観法ノ應用如何……………
答主観教授法ハ此等ノ材料及ヒ斷言ヲ鍊取シ之ヲ以テ特目ノ場合ニ應用スル者ナリ

●客観法ノ究定スル所ノ点ハ如何……………
答客観法ハ各一ノ場合ニ存スル事實ノ何々タルヤチ索知シ且ツ此等ノ事實ニ何等ノ趣旨アルヤチ究定スル者ナリ

●主観法ノ實用如何……………
答主観法ハ此等ノ事實ヲ取テ一定ノ順序ニ排列シ之ヲ以テ人世ヲ益スルノ効顯最モ大ナルベキ實用ニ當ツル者ナリ

●客観法ノ要點ヲ示セ……………
答客観法ノ教師事業ニ必要ナル點ヲ擧グレバ(一)知覺能力ヲ發育セシメ(二)注意ヲ綿密ニスルノ氣習ヲ修練シ(三)理法ヲ發見スルノ方法ヲ明示シ(四)何等ノ事物ヲ討究スルニモ心意ヲシテ正當ナル斷論ニ達セシメノガ爲一ハ必隨導スヘキ方法ヲ指示スルコト是ナリ

●主観法ノ必用ナル所以……………
答主観法ノ教師ノ事業ニ必要ナル所以ハ之ニ據テ知識ノ排列ヲ定メ係屬ノ次第ヲ追テ之ヲ布置スベキ是ナリ

●主観法ニ欠ベカラザル二條ヲ問フ……………
答主観法ニ依テ原理ヲ應用スル片ハ之ニ依テ教師モ生徒モ共ニ其未ダ客観法ヲ以テ研究セザル類ノ課業ニ關シテ發明スル所有ルニ至ルベシ然レモ未ダ客観法ニ依テ討究セザル所ヲ主観法ノニ依テ習得センガ爲ニハ二ヶ條ノ缺クベカラザル事アリ

(第一)斯ク應用スル原理ハ元來嚴正ナル客観法ニ依テ立テタルモノナルベキ事
(第二)件ノ原理ニ應用セシメトスル所ノ者ハ必ズ始メ客観的ニ討究シテ此原理ヲ立ツルニ至リシ所ノ者即チ其原理ノ十分ニ適應スル所タル者ト類ヲ同クスベキ事(例)物理學上ヨリ觀察及ビ試験ヲ施ストキハ◎水ハ何レノ方角ニ於テモ同度ノ壓力ヲ發スル者ニシテ其壓力ノ強弱ハ其水ノ深淺ニ正比例ヲ爲ス◎ト云フ事ヲ知ルベシ是レ客観上ノ法ニ因テ立テタル水ノ原理ナリ一旦此原理ヲ知り得タル以上ハ次ニ之ヲ主観上ニ應用シテ他ノ流動物モ同シ理法ニ從フト云フ事ヲ推度スルコトヲ得マシ態々各性ノ流動体ヲ取テ一々試験スルヲ要セザルナリ

●生徒ノ心意ヲ發育スル法如何……………
答一ノ理法アルニ當リ人ノ始メテ之ヲ確定スルニ至リシ討究ノ次第ヲ毫末モ知ラザルノ前ニ假リニ之ヲ信取セシムル躬ヲ研究シテ後之ヲ確認セシムルノ法ニ比スレハ生徒ノ心意ノ發育ヲ益スルコト少キモノナリ

●理法ヲ教授スル誤リヲ問フ……………
答理法ノ定述ノミヲ學習セシムレバ生徒式目ノ言辭ヲ記憶ルスノミニ止リテ何等ノ知識ヲモ心意ニ収ルニ至ラザルコト往々之アリ幾何學ニ於テ(同様同形ノ同邊ハ相比例ス)トイフ法式アリ之ヲ生徒ニ授ルニ一々運算ノ順序ヲ追テ其然ル所以ヲ指定スルコト甚ダ易シ然レ只徒ニ生徒ヲ此命題ヲ記憶セシムルノミニテハ更ニ何等ノ價格モナキ事トナルベシ

●言語ト思想トノ關係如何………
答言語ト思想ノ關係

心意活動ト言語トハ其間ニ極メテ親密ナル關係アリテ二者ヲ別物ナリト付成スルヲ殆ト
難キ者アリ人欄凡百ノ觀念及ヒ思想ハ悉ク皆之ニ對スル言語アリ或哲學者ノ如
キハ人ハ言辭ニ依リテ思想スル者ニシテ言語ヲ離レテ思想スル能ハザルモノナリト云ヘ
リ此極端說ハ取ラズトモ言語ハ一切ノ心意作用上ニ重大ナル關係アルハ爭フベカラザル
ノ事實トス

一新觀念ノ心意ニ入ルヤ心意ハ直ニ起テ之ヲ述フル所ノ言語ヲ素メザルナラバ若シ一個ノ
言詞ノ妥當ナルモノナキハ數箇ノ言詞ヲ結合シ若クハ機ニ臨ミ新ニ鑄造シタル言詞ヲ
以テ其觀念ヲ脩述セリ乃チ知ル人ノ心意ハ皆ニ觀念ヲ十分ニ取得スルノヨニシテ止マラ
ズ言詞ヲ以テ之ヲ適宜ニ表示スルノ路ヲ得ルニ非ルヨリハ其取得スル所ノ觀念ヲ調理シ
テ實用ニ供スルノ作用ヲ完了スルニ至ラサル者ナルコトヲ

ハミルトソ曰ク敵兵ノ内地ニ侵入スルヤ人畜財寶ヲ掠奪スルアルモ未タ必シモ征服アラ
ズ城壁ヲ搦ヘテ永ク後日ノ威力ヲ備フルニ於テ始メテ征服アリト同レ次第ニテ言詞ハ
之ヲ思想ノ城壁トモ稱スヘキモノナリ其故ハ言詞ハ吾人ヲシテ思想ノ既ニ侵入シ得タル
所ヲ確保スルヲ得ル智力上ノ征服ノ各一步ヲ轉シテ以テ尙モ其上ニ出ル征服ヲ爲スノ
基礎トナスコトヲ得セシムルモノナレバナリ

又曰ク言語ノ進歩ニ於テ一程度ヲ占ムルハ必ズ先思想ニ於テ之ニ先タチ一程度ヲ占ムル
ニ因ルヤ疑ナレサレモ思想モ亦其發育ノ各點ニ達スル毎ニ之ニ相當スル言語ノ發展ヲ取
リテ以テ基礎ト爲スニ非ルヨリハ發展途中ニシテ止息セントス
チヨホノツトハ言語ノ効用ヲ分チテ二様トス

(第一)知識ヲ修述スル効用
(第二)知識ヲ保持スル効用

思想ヲ修煉スルト同時ニ又言語ヲ修煉スルノ誠ニ必要ナルハ勿論ニテ授業ニ用ル時間ノ
少クモ半分ハ之ヲ修述法ノ修煉ニ用キ以テ生徒ヲシテ其學習スル所ノ思想ヲ十分ニ領會
シ容易ニ記憶スルノ便ヲ得セシムベキナリ斯ク此法ヲ常用スルハ終ニ生徒ヲシテ本元
注意ハ之ヲ思想ノ上ニ留メオキテ副ニ注意ハ之ヲ言語ノ上ニ留ルノ自在ヲ得ルニ至ラシ
ムヘキナリ

言語ノ明亮ハ常ニ思想ノ明亮ニ由テ起リ修述ノ錯語ハ常ニ思想ノ明亮ヲ缺クニ生ス此ノ
如キ錯誤ヲ匡止スル方法ノ最モ効驗アルモノハ生徒ニ於テ明解アルニ至ルマテ思想ノ懇
切ニ耐藏シ然ル後正當ノ言語ヲ以テ之ヲ修述セシムル事是ナリ斯ク生徒ノ脩述法ヲ評論
スルノ法ヲ授業ノ實地ニ用ルハ教師ニ於テモ大ニ煩勞ヲ省クヲ得ベク又生徒ヲシテ
年長スルノ後更ニ言語ノ用法ヲ益更練習スルノ要ヲ大ニ減スルヲ得セシムルニ足ルベ
シ

●答 識ノ移轉ハ如何……
 ●答 言語ハ知識ヲ移傳スルモノナリ而シテ此遺傳ヲ確ムルモノハ書籍ナリ今少シク知識ノ移傳ニ就キ述ベシメヨ
 人類ノ知識ハ元來蓄積的ノモノトス故ニ人類ハ其知識ニ於テ猶ホ財産ニ於ケルガ如ク世々漸次ニ進歩シタルモノニシテ人々各自ノ得ル所ヲ以テ從來ノ遺産ヲ増益スルニ非ルモリハ能ハス若シ前代ノ遺産ナレトセバ其起程ヲ當初ニ取ルヲ以テ進歩ノ効ナキヤ必セリ一代ニテハ糲合ヒ發見アルモ其需要ニ供スルニ足ルベキ知識ハ得ベカラザルナリ必ズヤ前代ノ蓄積セル知識ヲ繼承シ之ニ加フルニ固有ノ活動ヲ以テ得ル所ノ知識ヲ以テスベキナリ一個人ニ於テモ亦然リ故ニ先進ノ確定セシ所ノモノニシテ其信スヘキヲ信ズルハ進歩ノ一着ト云フベシワツテ曰ク十分ノ憑據ニ基キ眞然ナル者ヲ確信ストアハム曰ク信用ノ低度ナル者ヲ臆測ト云ヒ高度ナル者ヲ蓋然ト云ヒ最高度ナル者ヲ確實ト云フ心意ニシテ此確實ナル情狀ヲ得ルトキハ之ヲ堅信スト云ヒ又之ヲ知了スト云フ悉ク書ヲ信スレバ書ナキニ若カズト云ヘルハ妄信ヲ矯メシ語ナルガゴトシ若シ人ノ確言スル所ヲ概シテ信ビザル以上ハ事實ニ關スル人々ノ知識ハ只ダ其目ヲ目撃スル所ニ止リ其今日ニ存スル知識ハ世々進歩シタルナリ
 進歩ハ移傳ノ意ヲ含ム者ナリ

故ニ知識ハ遺傳シタルナリ
 デキンソノ曰ク或人謂ヘルコトアリ書籍ハ既往ノ積習ヲ包藏スル者ナリ且代々相續キ其前代ノ鑄造ヲ加フルニ非レハ火世ノ進歩アルヘカラス所謂智者ノ心意ノ外ニ存スル所ナレ智者死スルルキハ智モ亦共ニ消亡スヘシ此人幸ニ其智ヲ言語上ニ吐露シ以テ後人ニ傳フルコトアルモ其叙述スル所ノモノハ之ヲ解釋スルヲ要ス而シテ其之ヲ解釋スルハ唯マ力能ク自己ノ心意ノ獨立ナル活動ヲ以テ同一ノ思惟ヲ案シ同一ノ知識ヲ得ルニ堪フルノ人ニアルノミト
 活動ノ心カアルハ書籍ノ功ヲ成スヤ著大ナレ且活動ノ心カナケレバ書籍供シテ功ヲ成セズ是レ教育者ノ三々ヒ意ヲ致スヘキ所トス
 ●情ト意トノ關係ヲ問フ……
 ●答(感動ト思惟トノ相關)感動ト思惟トハ相對シタル心意ノ情狀ニシテ其發作ノ極度ニ達スルトキハ互ニ相容レザル者ナリ感動ノ激烈ナル者ハ思惟ヲ害シ思惟ノ激烈ナル者ハ感動ヲ減殺ス是故ニ覺官ノ活動ヲ以テ思惟ヲ害スルニ至ラシメザレハ教師ノ注意スヘキ要點ナリ
 (心意ノ動機)飢餓ノ感覺ハ食セントスルノ動機ナリト云フハ是レ生理學上ノ事實ナリ興味ノ感覺ハ心意ヲ先ツ云々ノ事ヲ領シ而シテ之ヲ解セシムルノ動機ナリト云フモ亦事實ナリ心意ノ活動ハ其初メ自動的即チ天性ニ因ルナリ又心意ノ發達中首タル作用ヲ爲

スハ常ニ其自動機タルニ由ルト雖モ此他心意ノ活動ノ執意ニ出ツル者其多キニ居ル而テ
意ハ動機ノ刺戟ヲ受ケ其作用ヲ爲スナリ動機ヲ大別スレハ誘導ト強迫トノ二者トナルナ
リ

(一)誘導教師ハ宜シク誘導的ノ動機ヲ定立シ其作用ヲシテ常ニ勢力アラシムルヲ以テ最
極ノ目的トスベシ誘導ノ効ヲ大ナラシムルハ興味トス而シテ漠然興味ト云ヘル動機ヨリ
モ範圍ノ一層狭小ニシテ勢ノ一層激烈ナル動機ヲ佳興トス即チペインノ所謂佳境ナル者
是ナリ又真ノ佳興ノ動機ヲ應用スルニ先テ將來ヲ樂ムノ感動ヲ提醒スルコト屢要用ナリ
之ヲ樂後トス

夫レ修學ハ只其一事ニ就テ之ヲ論ズレバ興味アル者ニ非ズ若シ生徒ナシテ修學ハ將來ノ
善事ヲ含有スル者ナルコトヲ察セシムル片ハ縱令ヒ今日ノ勞苦アルモ多少之ヲ忍耐スル
レ若シ修學ノ一旦其途ニ就キ進ムコト圓滑ナルヲ得バ其學科ニ就キ興味ノ感ヲ起サシム
ルハ常ニ容易ナルニトナリ

(二)強迫 強迫的ノ動機ヲ運用スルハ實ニ歎ズヘキコトナレハ實際ニ於テ爲サザルヲ得
ザルコトアルヲ以テ痛苦ノ刺戟ヲ應用スルハ已ムノ得ザルナリ然レモ斯ノ如キ刺戟法ハ
人爲ニシテ且一時ノ方便ナレハ務テ速ニ誘導的ヲ以テ之ニ換用スルヲ要ス

受驗 教育學問答 終

明治二十五年五月十二日印刷

同 五月十七日出版

定價金四錢

編纂者

大阪市北區堂島中町二丁目百六十七番屋敷 吉見經綸

發行者

大阪市東區安土町四丁目三十八番屋敷 鈴木常松

專賣所

大阪市東區安土町四丁目十一番屋敷 積善館

全

福岡市博多中島町 積善館支店

印刷者

大阪市南區末吉橋通四丁目四十三番屋敷 山口恒七



岩貞謙吉先生纂譯

袖珍挿書 新譯英和字彙

西洋綴綴皮仕立金文字入
全一冊紙數 ペーシ余
實價金五拾錢 郵税金拾四錢

本書ハ最近新刊ニ係ル「ウエブスター」氏ノ大字典及ヒ「ウールカ」氏ノ韻符字書ニ據テ最モ親切ニ纂譯シタル完全無比ノ字彙タルハ喋々ヲ要セスト雖モ聊カ其ノ完全ノ要點ヲ舉ケテ江湖諸君ノ信憑ヲ慥メント欲ス●印刷ハ頗ル鮮明ニシテ老眼ト雖モ視力ヲ勞スルノ虞ナシ●ABC廿六文字ヲ以テ見出ヲ附シ外面ニ指形ヲ鑿テ索引ノ便ニ供ス●從來ノ字書中曾チアラザル新語ヲ大字典ノ遺補中ヨリ悉ク之ヲ摘抄シタルヲ以テ新近舶來ノ書ヲ種クニ當リ其ノ便益頗ル多シ●語數ハ凡ソ六萬餘言ヲ纂輯シ挿書ハ六百餘ヲ挿入シ圖ニ依ラサレハ解シ難キモノハ悉ク圖ヲ以テ詳ニ説明シタルモノニシテ未ダ曾チ他書ニ類ナキ所ナリ●語數ハ是ノ如ク夥多ナリト雖モ細字ヲ以テ印刷シタルモノナレハ隨テ其ノ頁數モ僅少ニシテ極メテ携帶ニ便ナリ●譯義ハ總テ原書ノ順序ニ因リテ其ノ解釋ヲ下シテ毫モ洩サス而シテ動、植、理、化、礦、醫、哲、法、工、商等ノ專門學語ハ譯義ノ後ニ其部門ノ何レニ屬シタルヲ明瞭ニ知ラシメンガ爲メ専門家ノ解釋ヲ附シタリ●訂正ハ最モ丁寧親切ニ加ヘタルヲ以テ一字半言ノ誤謬ナシ●己上掲記スル如ク本書一部ヲ以テ實用ニ適スルヲ數十種ノ英和辭書ノ所有スルト同一ニシテ實ニ至便至益ノ良書ナリ

大阪府尋常中學校教諭吉見經綸君著

漢文入門

西洋綴綴美本全壹冊
郵稅共實價金拾五錢

本書ハ尋常師範學校中學校其他相當スル學校ノ漢文科ノ教科書トシテ編纂セラレタルモノナリ○編纂ノ要領ハ讀者ヲシテ漢文學ノ要領ヲ知り漢學ノ練習ヲ得セシムルヲ目的トシテ編纂セラレタリ○故ニ主トシテ文章平易ニシテ主意教育上ノ價值アルモノヲ撰擇セラレ編纂ノ順序ノ如キモ專ラ教育上ノ原則ニ準據セラレタリ○大方教育家諸君冀クハ其閱ヲ給リテ續々教科書ニ採用セラレンコトヲ

米國理學博士小野英二郎君序
橋盛太 郎君著

化學試驗問題答案

洋裝全一冊正價金拾貳錢
郵送稅ヲ要セズ

本書ハ歐米諸氏ノ化學書ヲ參考シ著者ガ多年理化學校ニ於テ學習シタル智識ト實驗ト數多ノ經驗トニヨリ理論事實ヲ明瞭詳細ニ説明シ繁ニ失セズ簡ニ過ギズ幾多ノ**實驗法**ヲ掲テ此レヲ**證明**シ鮮美ナル**挿圖**ヲ補助シタリ是レ僻陋ノ地精良ノ器械ト老練ナル**獨學自得**又每章ニ問題ヲ掲ケテ能ク教師ヲ欠クノ不幸ニ途遇スル子弟ト雖モ

新智識

ヲ習熟セシム故ニ最モ丁寧ニ説述シタルモノナリ



●物理學試驗問題答案

洋裝全一冊正價金拾貳錢
郵送料ヲ要セズ

全編總論中及ビ力反動液體氣體熱學音學光學電氣學ノ八章ニ別チ

五百餘問題

切ニ設示シタルモノナリ

尋常中學校教諭吉見經綸君關松本謙堂君編

●中等教育新撰文章教科書

洋裝全一冊正價金拾貳錢
郵送料ヲ要セズ

本篇載する所皆な**日本の文壇**に雄視する名家の**傑作**にして文學の大觀たるに**高雅純潔**獨り作文の模範たるに止らざ本書の如きの世間文章に従事する諸士に取りて座右の**採**用せらるゝにも極めて適當なるものなるべしと確信す乞ふ陸續購讀の榮を賜へ

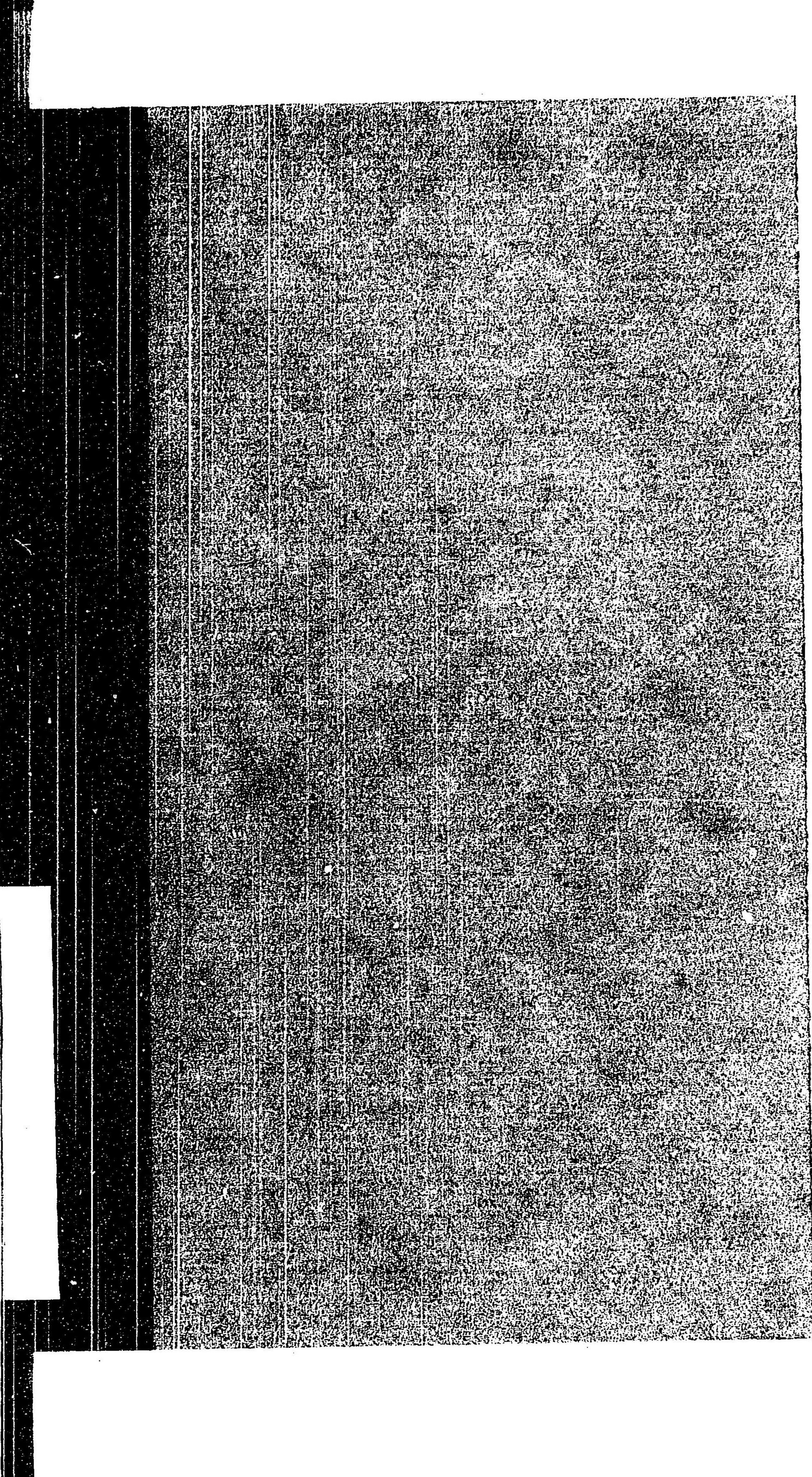
尋常中學校吉見經綸君關松本謙堂君著

●日本修身談

和裝美本全一冊正價金拾貳錢
郵送料ヲ要セズ

明治廿三年十月下し給へる**勅語**の實に萬世我帝國人民が奉戴して**道德脩養**の大本となさざる可からず**修身の德器**を涵養すべき種々の譚を集めたるものにして苟しくも日本帝國人の

材料なり



特51

374

教育学問答

国立国会図書館

049841-000-0

特51-374

教育学問答 (受験応用)

吉見 経綸 / 編

M25

BEM-0575

