

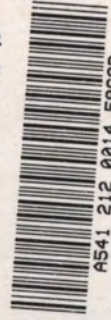
55

河南六河溝煤礦有限公司民國十三年股東會報告書



上海图书馆藏

上海图书馆藏书



A541 212 0014 59688



京漢鐵路支線六河溝車站

1540519





自六河溝煤礦和順井至六河溝車站斜坡運煤道





六河溝煤礦和順井之井上建築

282300





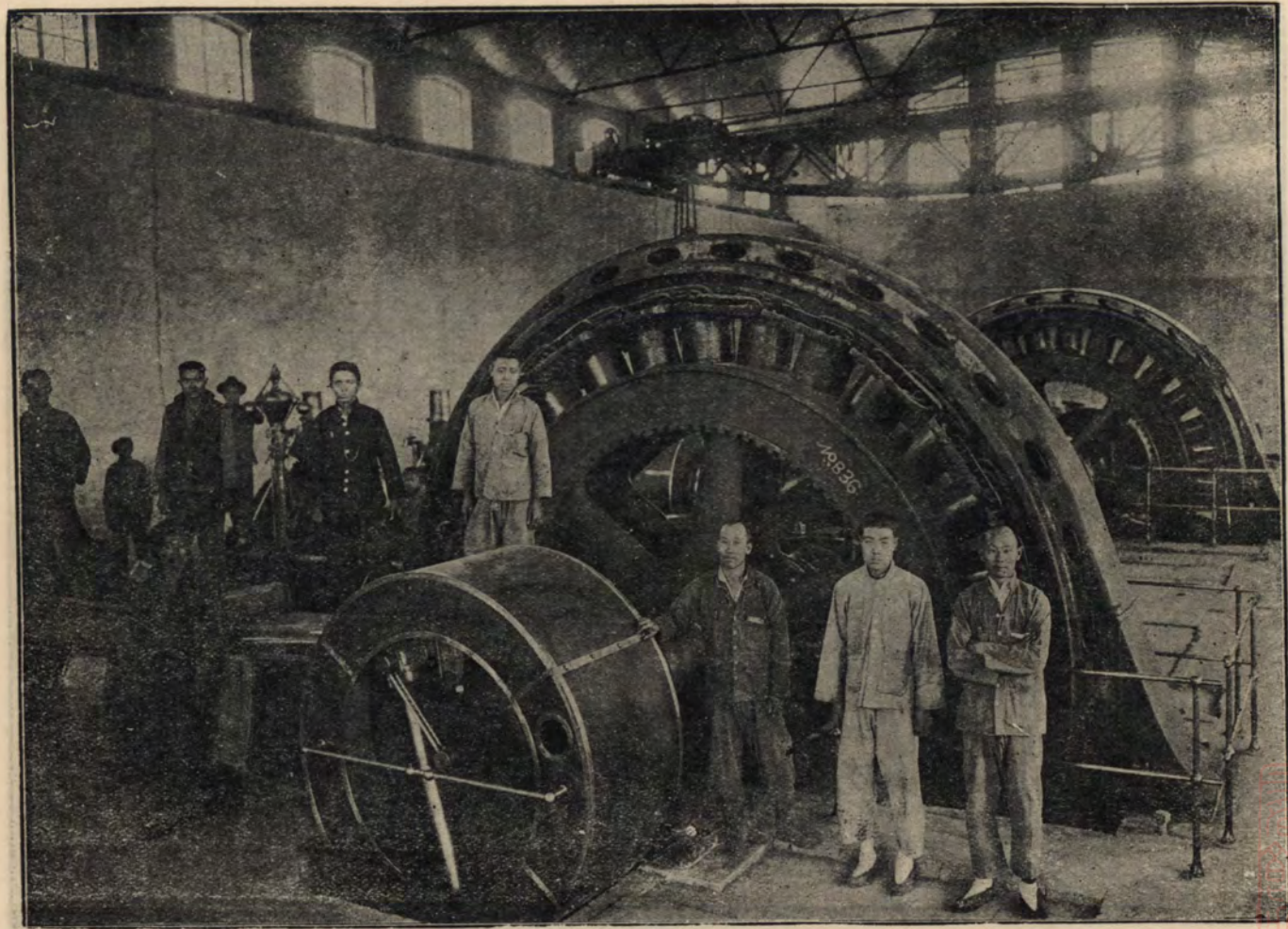
井 大 全 礦 溝 河 六





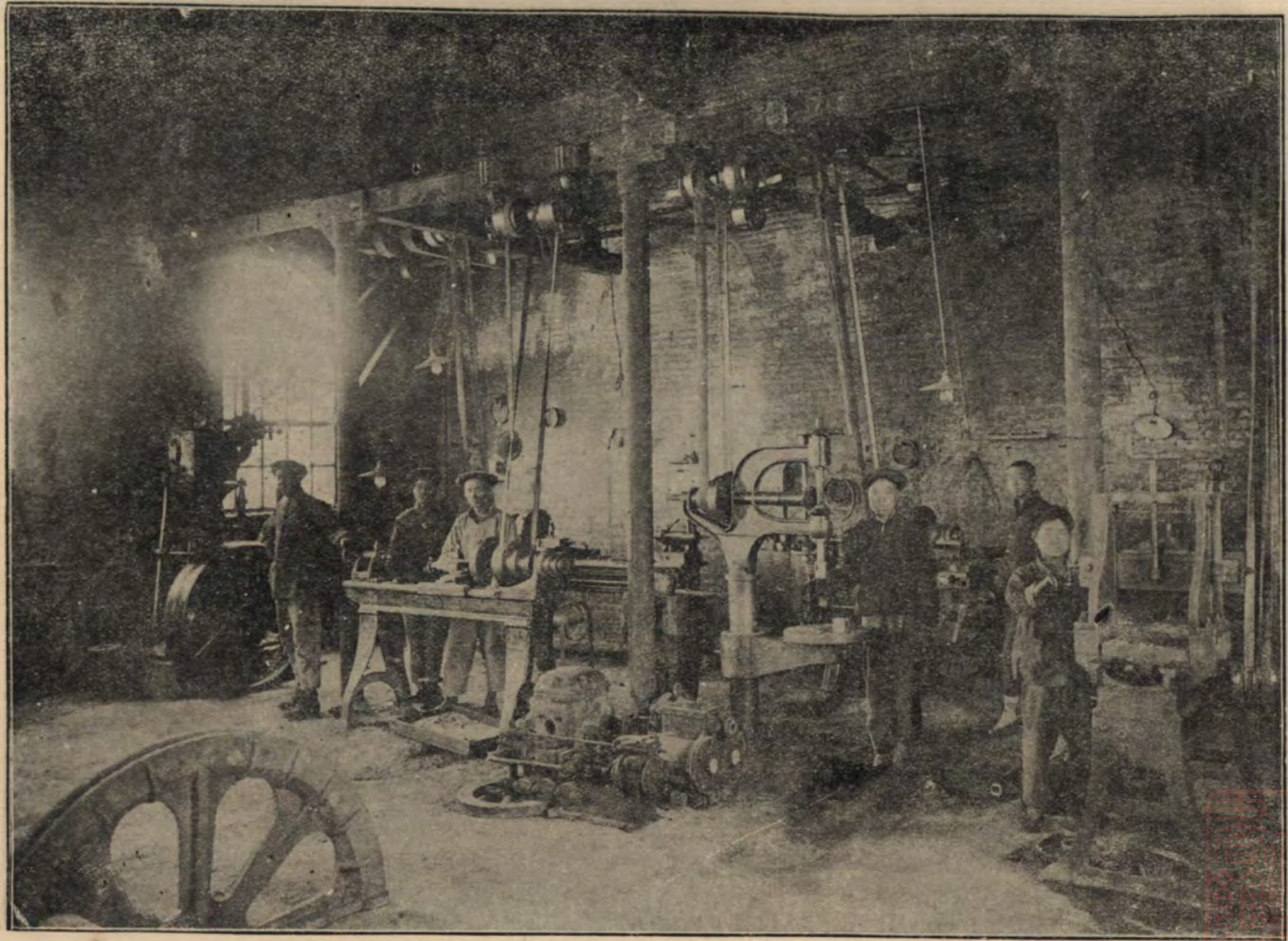
六 河 溝 煤 礦 電 廠





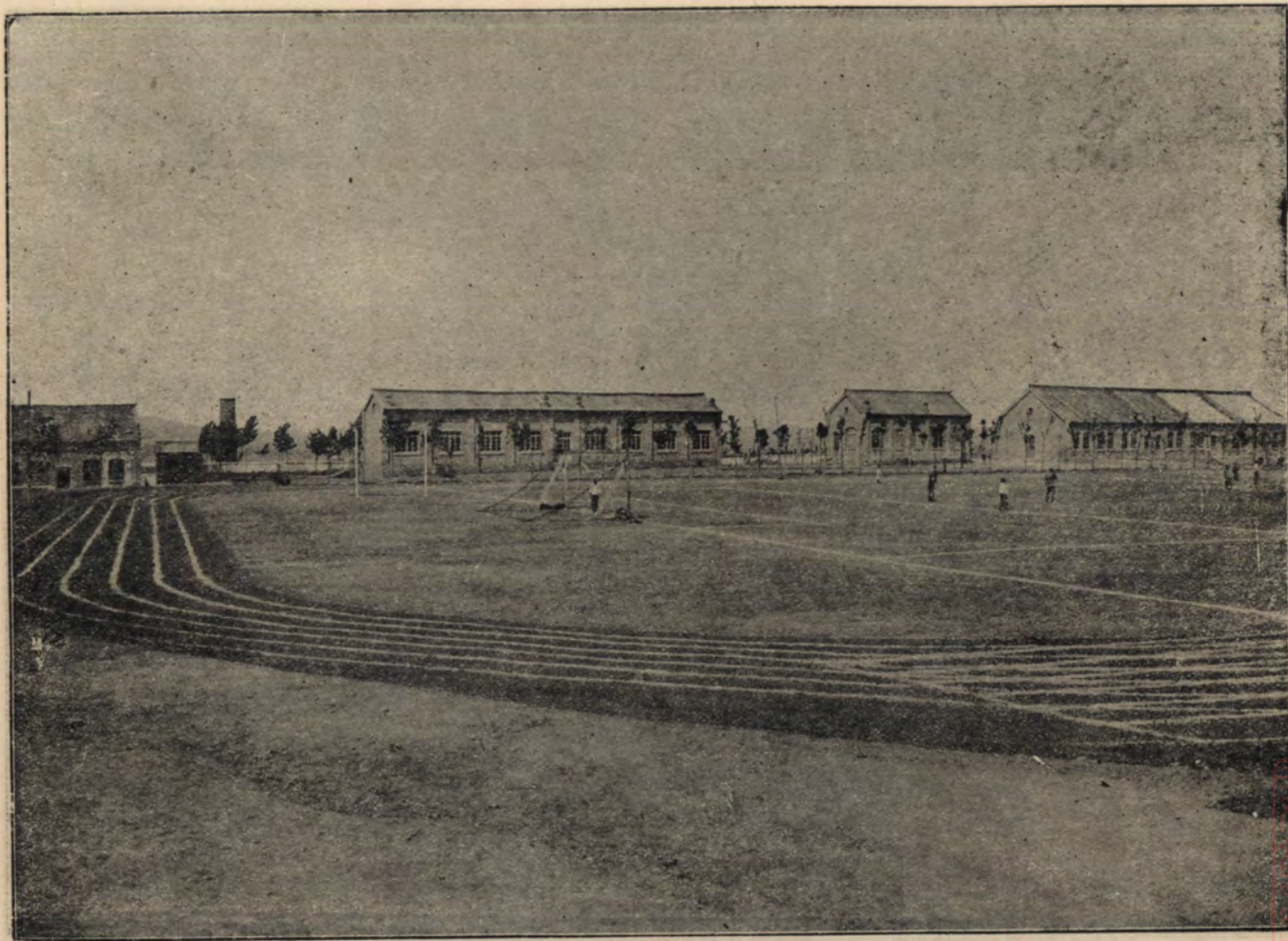
六 河 溝 煤 礦 發 電 機





六 河 溝 煤 礦 和 順 井 機 廠





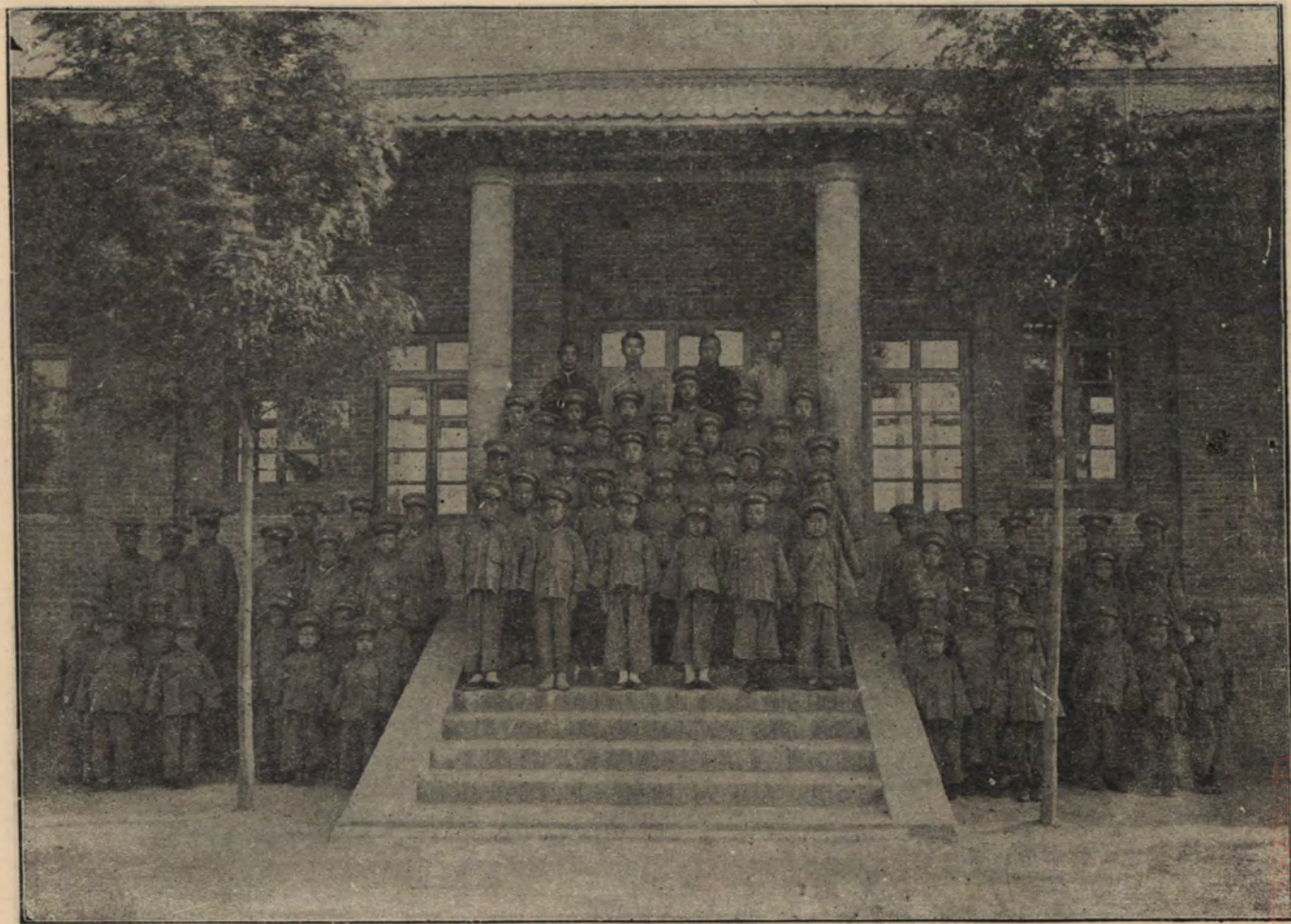
六河溝煤礦公事房學校及運動場





六 河 溝 煤 礦 醫 院





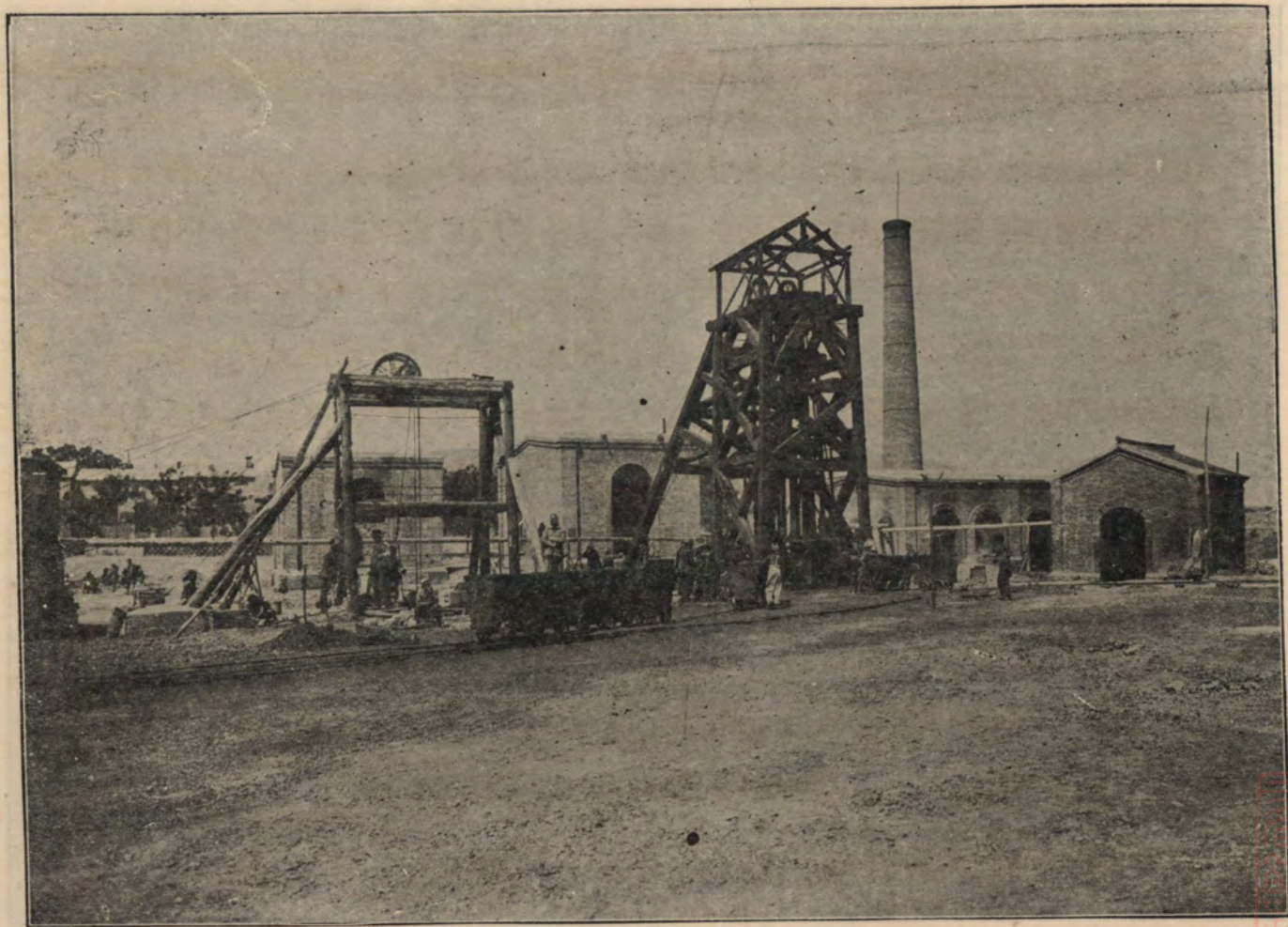
六 河 溝 煤 礦 小 學 校 六





六河溝至台寨間小鐵道之漳河橋





台 寨 礦 井 上 建 築



河南六河溝煤礦有限公司改組後第一屆股東大會報告書

本公司自民國六年三月改組以來迄今已歷七年之久當改組之初外債累累不堪收拾同人等首卽謀議收回礦權之策并一面募集新股以備償還外債及整理業務之資迨至民國八年十一月間交涉解決債款還清始將主權完全收回彼時公司營業已見餘利遂復銳意進行如訂正礦區改建鐵路請減運費擴充工程建設電廠及增加採額推廣銷路種種事務不遺餘力此外在當地辦理賑濟平糶設立醫院學堂又其餘事復以銷售焦炭關係而接辦揚子化鐵爐並爲就地取材起見而籌辦水泥廠至如公司資本前本爲庫足銀三十四萬兩經改組後改作銀元股份連同歷年募集之新股截至十二年底共額爲式百五十六萬元第本公司於改組之時計算舊帳虧賠有四十五萬餘元之鉅經已在歷年盈餘中分別提撥彌補另詳帳畧之內今統計本公司自民國八年份至十二年份五年間之盈餘總數已達式百貳拾餘萬元竊念以是行將破產之局面不圖轉危爲安反享得優厚利益實爲同人等初料所不及未始非賴我股東之福庇有以致之也茲將歷年經辦各項事務分別畧述如左

(一) 鑛區之訂正與擴充

本公司於前清光緒廿九年開辦光緒三十三年由前農工商部給照註冊呈領礦區爲三十方里第當時礦圖未曾詳細測繪僅列四至及縱寬約數迨民國後礦業條例頒布後遵例換領新照比按原列四至復測實得三十五方里二百七十七畝乃具呈聲明從前測量之誤至九年一月間由部頒給三十五方里餘之新式礦照又磁縣台寨地方礦區一千六百餘畝都黨礦區三千六百七十餘畝與本礦相離甚近原呈請人無力開辦遂讓渡與本公司作爲增礦嗣因礦區邊界私窰甚多深恐妨碍本礦井下工程疊於民國八年十二月及十一年六月間先後呈請增展前嶺杆子窰東西栢澗及觀台村一帶地方礦區均以多所糾葛尙未分割清楚又觀台村迤東東西保障一帶地方亦爲擴充必需之地經於十二年十二月間呈請探勘計東西保障礦區四千五百餘畝西保障迤北礦區二千三百餘畝本年五月間已由河南實業廳奉發部頒探照兩紙以上爲本公司礦區訂正及擴充之大概情形也

(二) 運路之建築與租用

本公司礦廠至京漢路豐樂鎮車站之運煤小鐵道係於光緒三十四年五月間得前郵傳部批准修築計線長四十華里本礦所出之煤皆由此路運出銷售後因出煤日多銷路暢旺此項狹軌鐵道不敷運輸且與京漢軌式不同不能啣接中途裝卸損失殊巨於營業前途關係甚大爰

於民國六年十二月呈請交通部改築寬軌鐵路嗣於七年五月奉交通部批准飭令與京漢路局商定通車聯運辦法嗣以通車聯運辦法手續繁雜往來磋商幾及一年卒未就緒旋即改議將由豐樂鎮至礦廠之岔道一段約長二十法里改由京漢路局承修歸本公司租用旋經該局同意所有租用該岔道之一切手續及租價至八年九月始經議定於十一月雙方簽訂合同後即由京漢局施工興修至十年十月始告竣工於同月二十日開車通行

岔道既成之後所有拆卸之小鐵道自未便廢棄因即另行計畫路線自礦山迤北起點經過漳河至磁縣界內之台寨礦迄至都黨礦廠為止計長十餘華里即於十一年二月呈報交通部備案旋經交通部批准於十二年五月七日領到專用鐵路執照並經交通部農商部分別咨令各屬保護在案

(二) 礦廠之設備與佈置

一和順井部分 自民國六年以來所有大宗煤餉均由和順井提出其全大盛全東諸井則爲運送材料按置水管汽管上下工人以及通風等之用該井一帶舊窖洞甚多故通風頗佳惟夏秋間水量稍大平時水量每分鐘僅二三噸左右汽泵抽水足敷應用現因電力廠成立擬安置電泵以備不虞並擬安置電力通風機一座每分鐘可排出空氣十萬立方英尺至於井下運

煤在斜坡道上用重力或汽力機運輸其餘巷內則均用騾馬昔日井口提煤祇用單級罐籠故日出煤量僅六七百噸迨至九年改爲雙級罐籠後始日出一千二百噸同時並安置拔布考克水管式鍋爐兩座以爲供給蒸汽引用之需而舊有之雙心及單心圓筒式鍋爐則均移至台寨都黨兩處應用井上運煤始則用重力運輸現擬用循環運輸機由井口運至煤台直接裝入京漢車內至於煤堆中之煤擬用輕便裝煤機裝入以人省工

二台寨井部分 台寨礦廠自九年起即預備工程至十一年春始進行開採大井出煤小井通風平窰專爲工人出入井下風道尙佳擬俟總礦之電力通風機裝置後即將原有之汽力風通機移至該井應用井下水量不多惟夏秋間水量稍增將來亦擬安置電泵以備不時之需細察該井下之情形將來頗有發展希望現用之汽力提煤機將來擬改爲電力俾可增加產量井上運輸擬用循環運輸機自井口直達煤台裝入輕便鐵道車輛內現復在井口附近建築小規模之機器廠一所以備臨時修理機器之需

三都黨井部分 都黨一帶素爲舊窰叢集之區自從福安公司收買後即行預備工程惟因地勢低窪迭遭水患該處井上下一切設備俱甚簡單因限於地勢祇可設法維持現狀多所擴張殊不值一試也

四機器廠 現分礦機廠及路機廠兩部分舉凡削床鑽床翻砂製模鐵工等工具俱全所有關於井上下修理機械事宜皆由礦機廠擔任關於鐵路及電力廠方面修理機械事宜均歸路機廠任之惟兩處規模不大距台都兩井又甚遠將來似宜覓一適中地方另建一規模較大之機器廠俾各方面大宗機械修理俱可便利也

五輕便鐵路 自民國十年底京漢之六河溝岔道通車後其原有之輕便鐵道即以建築台寨及都黨兩礦運煤鐵路之用該路自觀台村起至都黨村止計長七公里中間經過觀台西大寺漳河台寨都黨等車站其間有橋二十一座最長者爲漳河橋計長一百八十四公尺其舊有之路機廠存車廠機車車輛鋼軌等除一部分售於山東天源煤礦公司外其餘均仍舊利用又原有之由三里溝至觀台之小鐵道約長一公里半專爲採運石料之用仍然存在

六電力廠 煤之產量日增原有汽力不敷應用適民國九年冬開灤礦務局唐山分廠有一千六百馬力臥式汽動機及一千三百基羅瓦特交流發電機各二座招商承購因即購之該機連同附件等價僅五萬元取價甚廉並另購拔布考克水管式鍋爐四個以爲發生原動力之用該廠已於十二年工竣所有機器亦已陸續裝好現正積極籌畫電力支配事宜除一部分供給洩水機通風機提煤機電燈等外其餘電力擬爲將來供給水泥廠之用該廠水量之供給係由漳

河引入水甚清潔將來他處亦可設法引用也

七惠工 礦工日多意外危險在在難免且工人良莠不齊每易發生無意識之舉動故安全之設備衛生之提倡以及智識之增進俱爲必要之圖蓋直接所以保護勞工間接即所以增加工作之效率各礦廠除平日對於工作之安全特別注意外曾設立醫院一所關於一切救急器具及藥品均甚完備十年建築浴堂兩所專供監工及工人沐浴之用並於十一年購置運動場一方以爲職員及工匠作公共運動之所十年在觀台建築工人住房一百五十間約可容一千二百人十一年在台寨建築工人住房二百間約可容一千六百人專爲未帶眷屬之礦工居住又本礦職工人員甚衆當地并無學校爲就近培植職工子弟及教育當地兒童起見因於民國十年間先在觀台村內租房設立兩等小學校一所嗣以學生日多於十二年春另行建造學校房屋現已完成校中現有教員五人學生百餘人

八造林 礦用架木爲數至巨而來源日少深感困難是以進行造林不宜延緩因於九年起逐年在礦山附近曠地及鐵路兩旁從事造林以備八九年後應用惟現因沿大小鐵路一帶地方窄狹不易管理加以旱潦相乘灌溉不便故栽植之數得以生存者十不及三將來擬在附近之京漢線旁擇一相當地點購地植木以便造成規模較大之林場現已在造之林計有林樹十萬

株苗圃十二萬株其間以刺槐白楊爲最多柳榆等次之

九雜項 舊有公事房僅總礦及豐樂鎮車站之運輸處兩處迨至台寨都黨兩礦開辦後亦各設有公事房數間惟總礦舊公事房現不敷用擬另建公事房一所同時並擬附設一職員俱樂部俾同人公餘之暇得以交換智識聯絡感情以及強健身體娛樂身心等用材料庫原僅總礦一處現則台寨都黨兩處亦有數間惟目下需用材料日多庫房狹小不敷存儲即擬另建規模較大之材料庫一所

職員住宅陸續添設已及二十餘所俾有眷屬者得以居住其餘辦事人員向住村中諸多不便現已另建職員宿舍一處以備未帶家眷者居住

礦廠一帶巡警現有百餘人除在緊要地點設有崗位外並在總礦台寨都黨及沿鐵路各處蓋有住房以供巡警住宿

(四) 歷年採煤鍊焦情形

附表

(甲) 採煤 現在採煤部分計分和順台寨都黨三井和順井爲總礦台寨都黨兩井爲附礦在京漢支路未築成以前大宗煤量多由和順大井方面開採其時由礦運煤至豐樂鎮車站專賴本礦輕便鐵路每日運煤量至多不過六百餘噸益以種種天災人事深感困難迨至十年十月

京漢支路通車後運輸方覺便利採煤量亦因以日增而台寨與都黨兩井之煤因有輕便鐵道以利運輸亦均增加採量惟春秋兩季農忙之期本地工人稀少夏秋間鐵路常被大雨沖毀軍事時車輛缺乏皆為運輸停頓原因而間接於採煤方面影響甚大就各處井下言通風尚佳惟上坡舊井及窖洞甚多故夏秋洪水為災之際淹沒之患在所不免都黨地勢甚低旱河之水每由地層縫隙內侵入井下致被淹沒幸該處採量不多影響全部尚小至於和順台寨兩井現將安置電力水泵故水患一節當無慮焉

茲將歷年採煤量列表如下

採煤量一覽表

年份	和順井採煤噸數	台寨井採煤噸數	都黨井採煤噸數	各土窖採煤噸數	共計採煤噸數
六年	一一一·八二三·七八			五二五·二二	一一二·三四八·九九
七年	一一八·四八九·九一			一一〇·八〇·五八	一二九·五七〇·四九
八年	一一八·一一一·七二			七·六三七·一九	一九五·七四八·九一

九年	二二二・六一八・五六			四・八五六・一三三三七・四七四・六九
十年	二四七・五七四・八一			一・三四八・二〇二四八・九二三・〇一
十一年	二八三・〇四三・五九	九・二二八・八五	九・八八九・八二	二四・三九三・八六三三二・二八九・六八
十二年	三三二・三二六・六八一	四八・八七八・一二	二七・八四九・二〇	六〇〇・〇〇五〇九・六五三・九〇

(乙)煉焦 礦廠煉焦雖向用土法而焦質尙佳昔日大宗焦炭多用和順并探出之煤煉之目下則兼用台寨探出之煤緣兩處煤質相若所含灰分不多硫質尤少洵煉焦之佳品也附表如下

年份

煉成焦炭噸數

十年

二五、〇六四・四六〇

十一年

一七、七三八・六〇六

十二年

五五、九二八・一四二

(五)今後擴充業務之計畫

年來六煤銷路發達漸有供不應求之勢然以京漢沿路煤礦林立競爭之事勢所不免於是煤價難於增漲而公司事業日益擴張營業經費必然加增故欲維持股本利益不能不從減輕成本一端研究辦法一方面同時設法增加產煤噸數二者並進業務之穩固可預期也茲將進行計畫撮舉其要以供 股東諸君之參攷

(一)增採煤量 查公司現在採煤之井有三(一)和順(二)台寨(三)都黨每日共產煤平均自一千五百至二千噸之譜其中總礦和順井所產占百分之六十台寨約占百分之三十都黨占百分之十和順井一帶挖煤已久上槽竭盡之期行將不遠為將來計擬一面將舊井掘深預備開採下槽之煤俾出量不致中途減少一面在礦區東部從事鑽探以便計畫開掘新大井事宜惟公司原有礦區面積僅三十五方里較諸大礦殊不云多故為未雨綢繆計不得不增加礦區以備鑽探現已請得東西保障兩處探礦權其面積共計六千八百餘畝將來新井成立台寨增廣以後每日產額可達六千噸之譜

(二)加增運輸量 京漢車輛供給本礦者平均每日五十至七十輛實屬不敷運輸之用考其原因有時因車輛或機車缺乏有時因機車在支路調車糜費時間致難暢運現擬與京漢路局磋商添派機車一輛常川在六河溝站調車或竟自購機車二輛專備在豐樂鎮六河溝間拖運

及在六河溝站調車之用如是則每日裝出之車數可以增加煤斤屯積之慮可免此其一也台寨新式大井不日落成以後每日可出煤一千五百至二千噸之多而現有之小鐵路自都黨經台寨以至六河溝計程約七公里每晝夜至多運煤三十二次每次僅運三十噸目前尙無問題一俟台寨出煤一千噸以上則小鐵道之運輸卽不足以應需用是不可不亟須設法者也現擬將京漢軌道自六河溝站往北延長二公里有零以至漳河南岸俾台寨之煤可以另行堆放裝運而免六河溝站之擁擠有此岔道則小鐵道上之運輸量因行程短而增加自可應付將來漳河橋另建大橋以後則台寨之煤可以直接裝京漢車而小鐵道可以拆除另作他用

(二)節工辦法 礦工平日數目近已幾及三千餘人每逢節期或下種收穫之時往往感人工缺乏之苦京漢沿途鄰近各礦如臨城磁縣亦復如是因是而他礦常設法引誘工人前往六礦所受影響以是加甚查中國工價雖賤而效率低微通盤籌算凡可以機器動力替代者自宜利用俾將地面之勞工設法節省以供地下採煤之用則人工缺乏之困或可少紓乎茲後並擬爲工人另闢住房俾遠來者可以安居樂業而免時來時去之弊

(四)製焦之擴充 六煤所製之焦質地堅佳久爲各工廠所歡迎惟現時約計每日煉出一百餘噸產量有限供不應求論營業方面則製焦之利較煤爲厚惟因洗煤篩煤無有設備土法製

造工本較機製爲巨而副產品完全廢棄不能利用茲後擬安篩煤機以提高煤之成色以洗煤機增高焦之品質日後經濟充裕卽從事於機器製焦爐一以減輕成本而增加產量一以恢復副產品而收回餘利此項計畫業已詳加攷慮一俟時機成熟卽擬進行

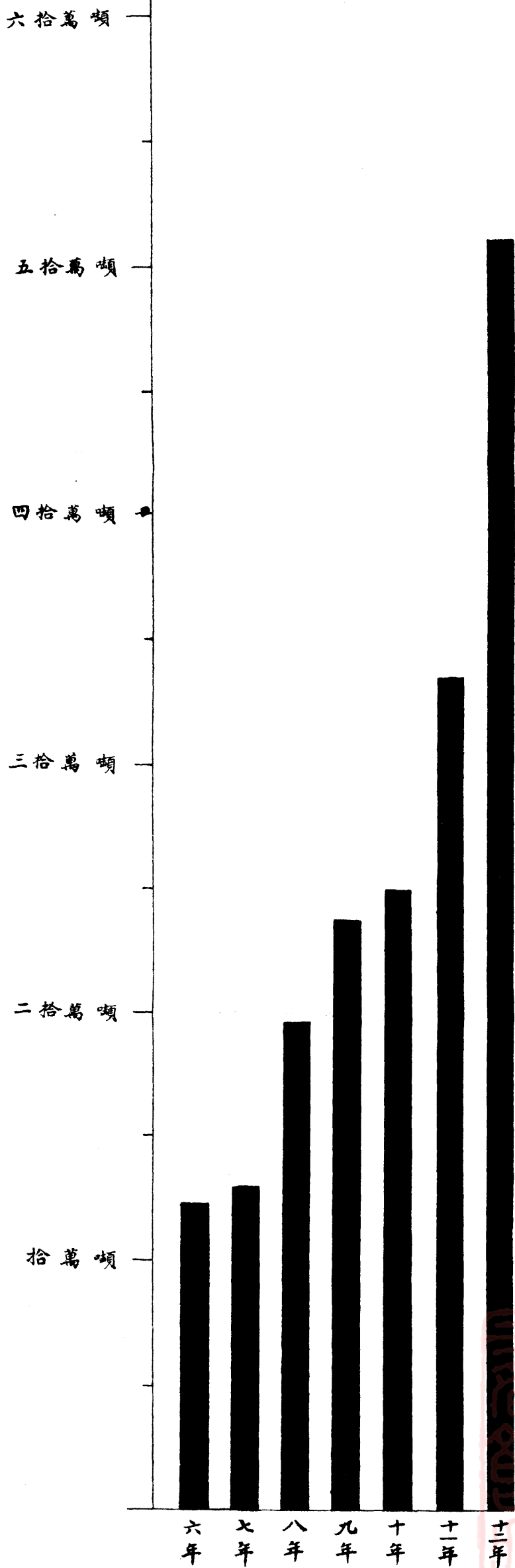
(五)興辦補助煤礦之附屬事業 礦區一帶黃土青石所在皆有曾經攷驗極適合於製造水泥之用查本礦一年間工程上所需洋灰爲數不少京漢沿路各地洋灰銷路亦不爲小細加攷查確信興辦水泥廠殊於本礦有益一則因原料充盈而價賤成本可輕二則可利用本礦末煤以充洋灰窯之燃料而提高原煤之成色三則電廠成立尙有餘電可以使用不須另置新機是以此項計畫經董事會再三攷慮決議進行後卽從事籌備機器由丹國史密芝公司承辦廠基建築業已動工豫計明年年底可以出貨將來擬卽以水泥廠餘利再辦煉焦廠循序而進公司之負擔較輕將來營業上之發展更可豫期矣

以上各事爲此七年中經營之大略今特附同帳畧圖件合刊成帙用以公告再本公司民國八九十三年之股利業早先後派付其十二兩年之股利亦卽分別待發合併附陳諸希

公鑒

六河溝煤鑛公司

歷年出煤噸數比較表



六河溝煤礦有限公司民國十二年份存欠總結賬畧

計開

存項

一股 本貳百伍拾陸萬元正

一公 積拾貳萬柒千陸百陸拾陸元陸角陸分

一紅利 金肆拾玖萬陸千陸百肆拾陸元叁角

一上屆 盈餘
滾存 伍千陸百伍拾陸元柒角陸分

一本屆盈餘陸拾柒萬叁千貳百玖拾叁元貳角玖分

一往來 賬壹百捌拾伍萬肆千伍百叁拾壹元肆角陸分

共計存洋伍百柒拾壹萬捌千柒百玖拾肆元肆角柒分

欠項

一礦 產貳百伍拾柒萬壹千玖百肆拾柒元柒角叁分

一存 貨貳拾壹萬零肆百捌拾元零玖角柒分



一存 料貳拾肆萬陸千肆百捌拾玖元壹角肆分

一舊 虧拾捌萬元

一實業投資貳拾柒萬貳千元

一往來賬貳百貳拾叁萬柒千捌百柒拾陸元陸角叁分

共計欠洋伍百柒拾壹萬捌千柒百玖拾肆元肆角柒分



財產目錄

十二年底結

計開

- 一 礦業 權計洋壹百叁拾柒萬捌千玖百柒拾貳元貳角捌分
 - 一 不動產 計洋貳拾柒萬零零捌元玖角貳分
 - 一 傢具 計洋叁萬零玖百陸拾叁元柒角捌分
 - 一 工具 計洋拾壹萬伍千伍百玖拾叁元捌角肆分
 - 一 機器 計洋陸萬柒千貳百玖拾柒元肆角柒分
 - 一 鐵道 計洋拾陸萬肆千伍百零柒元叁角玖分
 - 一 建築物 計洋捌萬肆千陸百陸拾貳元叁角肆分
 - 一 抽水出煤通風各井 計洋叁拾貳萬肆千壹百拾陸元壹角柒分
 - 一 都黨產業 計洋陸千捌百零柒元伍角壹分
 - 一 台寨產業 計洋拾貳萬玖千零拾捌元零叁分
- 共計貳百伍拾柒萬壹千玖百肆拾柒元柒角叁分



六河溝煤礦公司損益計算總冊

民國八年起至十二年

十六

計開

利益項下

一民國八 年份盈餘洋叁拾貳萬零玖百肆拾壹元柒角叁分

一國民九 年份盈餘洋叁拾柒萬陸千伍百零柒元陸角壹分

一民國十 年份盈餘洋伍拾叁萬伍千壹百拾玖元肆角

一民國十一年份盈餘洋叁拾肆萬陸千零捌拾貳元壹角肆分

一民國十二年份盈餘洋陸拾柒萬叁千貳百玖拾叁元貳角玖分

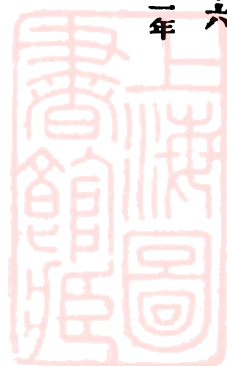
以上五年統計盈餘總額洋貳百貳拾伍萬壹千玖百肆拾肆元壹角柒分

提派項下

一民國八年份提補舊虧洋陸萬元

一又提付吳前總理紅股利益洋柒千伍百元

一又 提 派 紅 利洋貳拾伍萬元



一民國九年份提補舊虧洋柒萬壹千叁百貳拾柒元肆角陸分

一又提付吳前總理紅股利益洋柒千伍百元

一又 提 派 紅 利洋叁拾萬元

一民國十年份提補舊虧洋拾貳萬元

一又提付吳前總理紅股利益洋壹萬元

一又 提 派 紅 利洋肆拾萬元正

一民國十一年份提補舊虧洋貳萬元

一又 提 派 紅 利洋叁拾貳萬陸千陸百陸拾陸元陸角陸分

一民國十二年份提補舊虧洋捌萬元

一又 提 派 折 舊洋叁萬元

一又提職工救卹儲蓄金洋伍萬元

一又 提 派 紅 利洋伍拾壹萬貳千元

以上五年統計提派洋貳百貳拾肆萬肆千玖百玖拾肆元壹角貳分

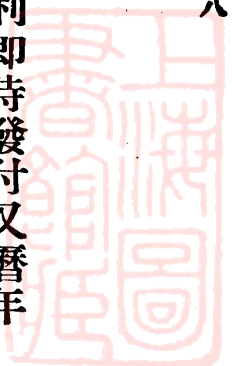


滾存項下

結至十二年止實滾存盈餘洋陸千玖百伍拾元零零伍分

以上民國^八_九十三年份之股利業經支給其十一二兩年股利即待發付又曆年之營業帳略均於每次付利時隨送合併註明

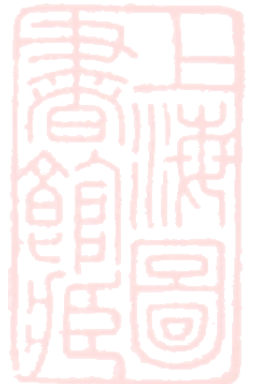
(又註)十二年份提派紅利之案係在十三年帳內轉帳今屆股東大會用特合併列報



上海图书馆藏书



A541 212 0014 59688



625

新	舊
股	股
五	三
十	五
之	元
比	作
一	一
百	百
元	元

