

湖南省各系卫生工作实施纲要



湖 南 省

各 縣 衛 生 工 作

實 施 綱 要

民 國 二 十 六 年 重 訂

湖 南 衛 生 實 驗 處 編 印

湖南省各縣衛生工作實施綱要目錄

第一章	工作人員	一
第二章	工作系統	二
第三章	工作方式	四
(附一)	推進鄉村婦嬰衛生實施辦法	八
第四章	工作範圍	一〇
第五章	幹部人員之訓練	一三
(附一)	婦嬰衛生助理員訓練班課程標準	一四
(附二)	初級衛生助理員訓練班課程標準	一八
(附三)	初級衛生助理員進修班課程標準	二一
第六章	衛生室之組織	二一

第七章	衛生分所之組織	二二
第八章	衛生所之組織	二五
第九章	衛生院之組織	二八
(附一)	湖南省各縣衛生院組織章程	三八
(附二)	湖南省各縣衛生院董會規程	四〇
第十章	環境衛生工作大綱	四一
第十一章	婦嬰衛生工作大綱	四二
第十二章	學校衛生工作大綱	四五
第十三章	統計表格	四六

湖南省各縣衛生工作實施綱要

民國二十六年一月重訂

第一章 工作人員

各縣衛生工作以下列人員擔任

- (一) 醫師(下列各項人員必須專任)
- (二) 衛生員
- (三) 婦嬰衛生員
- (四) 護士
- (五) 助產士
- (六) 藥劑生
- (七) 衛生稽查

(八) 技術生

(九) 生命統計員

(十) 高級衛生助理員(六個月訓練畢業)

(十一) 婦嬰衛生助理員(六個月訓練畢業)

(十二) 初級衛生助理員(二星期訓練畢業得專任亦得兼任)

(十三) 生命統計助理員(得專任亦得兼任)

第二章 工作系統

衛生工作以鄉村爲事業之基礎，縣市爲事權之總樞。每縣設立衛生院一所，直隸於各縣縣政府，掌理各該縣之保健預防及治療事宜，院長及醫師，以領有衛生署證書者充任之。

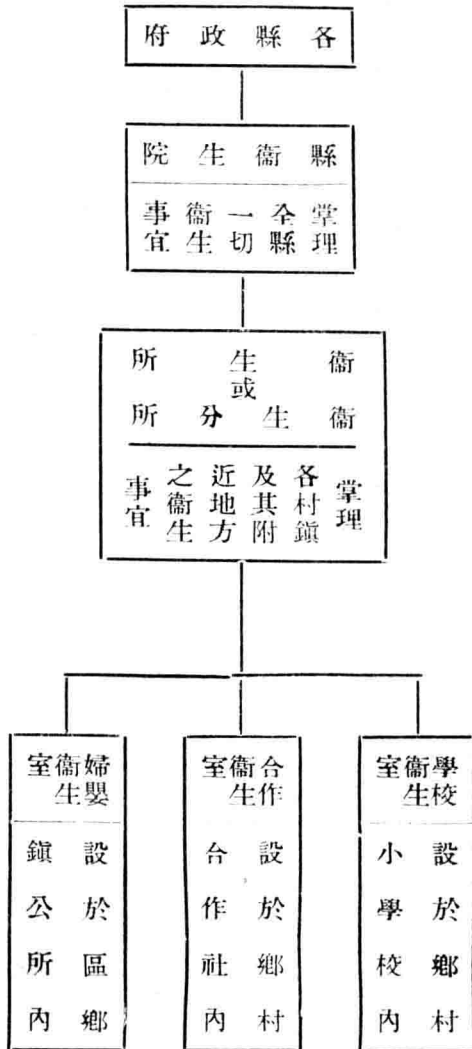
縣屬之重要村鎮各設衛生所，次要村鎮各設衛生分所，掌理各該

村鎮及附近地方之保健預防及治療事宜。衛生所主任，以醫師或衛生員充任之。衛生分所主任，以衛生員或衛生助理員充任之。

最下層之工作單位爲衛生室。衛生室分爲三種：

- (一) 學校衛生室 設於鄉村小學校內，掌理各該校之學校衛生，及學生家屬之簡單醫療及種痘事宜。
- (二) 合作衛生室 設於鄉村合作社內，掌理各該社社員及附近非社員之簡單醫療及種痘事宜（健康合作）。
- (三) 婦嬰衛生室 設於區鄉鎮公所內，掌理各該區鄉鎮之正常助產、簡單醫療及種痘事宜。

茲將工作系統列表以明之



第三章 工作方式

本省推進鄉村衛生工作，取下列三種方式

- (一) 以鄉村小學推進鄉村學校衛生。
- (二) 以鄉村合作社推進健康合作。

(三) 以婦嬰衛生室推進鄉村婦嬰衛生。

(一) 學校衛生室 縣衛生院，應利用寒暑假假期，與教育局合作、舉辦初級衛生助理員訓練班（已成立縣健康教育委員會者，即由該會辦理）。凡屬鄉村小學之校長或教員，應由教育局通令，分期來縣，入班受訓。畢業後，回到本校成立學校衛生室。斟酌地方情形，得由縣衛生院商請縣教育局或縣健康教育委員會，給予相當之津貼，以爲課外工作之報酬。各校應酌收衛生費，每校應購備乙種常備藥箱一只，即由該校之衛生費項下開支。學生受治療，一律免費。學生家屬受診治者，得的收藥費。縣衛生院應派衛生員或衛生助理員，每月定期若干次，前往協助及督促各項工作之進行。其工作項目如下：

1. 本校之環境衛生。

2. 訓練衛生隊。
3. 種痘(學生及學生家屬)。
4. 簡單治療(學生及學生家屬)。
5. 救急處置。
6. 簡單之生命統計。

(二) 合作衛生室 凡設有合作社之縣分，縣衛生院應與該縣之合作指導員合作。利用相當時期，舉辦初級衛生助理員訓練班。分期召集各合作社負責人員，予以訓練。畢業後回到本合作社，成立合作衛生室。對於其工作之酬勞，得由縣衛生院商請各合作社理事會，斟酌情形，於每年年底，由職員酬勞金中，提成給付。每社應備乙種常備藥箱一只，即由各社公益金項下開支。社員就診者概不收費。非

社員不論初診或復診，每次酌收藥費。縣衛生院應派衛生員或衛生助理員，每月定期若干次，前往協助及督促各項工作之進行。其工作項目如下。

1. 種痘。
2. 簡單治療。
3. 救急處置。
4. 簡單之生命統計。

(三) 婦嬰衛生室 縣衛生院之工作，發展至相當時期，應舉辦婦嬰衛生助理員訓練班。畢業後分派往各鄉村成立婦嬰衛生室（即設於各區鄉鎮公所內）。斟酌各地情形，得酌收藥費。縣衛生院應派婦嬰衛生員或助產士，每月定期若干次，前往協助及督促其工作之進

行。其工作項目如下：

1. 該區鄉鎮之平產接生。
2. 種痘。
3. 簡單治療。
4. 救急處置。
5. 簡單之生命統計。

(附) 推進鄉村婦嬰衛生實施辦法。

(一) 各縣衛生院應設婦嬰衛生員或助產士至少一名。

(二) 婦嬰衛生員或助產士之任務如下：

1. 担任院址所在地之接生，及該地關於婦嬰衛生一切事宜。
2. 訓練該縣之婦嬰衛生助理員。
3. 指揮監督各婦嬰衛生助理員之工作。

(三) 婦嬰衛生員或助產士，開始工作時，第一步應努力發展該地之接生業務。每一婦嬰衛生員或助產士每月至少須有十次以上之接生。

(四) 該地之接生業務發展至每月接生十次以上時，即可開始舉辦婦嬰衛生助理員訓練班，訓練婦嬰衛生助理員。

(五) 婦嬰衛生助理員訓練班畢業期限，定為六個月。所收之學生，以本縣小學畢業程度，未滿二十歲之女子為限，由各區公所或其他公共機關保送之。住宿伙食自備。并須出具志願書及保證書。畢業後，須聽從指派工作三年，否則須賠償其受訓時縣衛生院之一切損失。每屆學生以十人為度。

(六) 婦嬰衛生助理員訓練班畢業時程度之標準：

1. 能一人接平產，手續完備，不感困難。
2. 能使用乙種常備藥箱。
3. 能種牛痘。

(七) 每個學生至少應協助接生四次，自接平產六次，方得畢業。不及此數者，須延長畢業期限。畢業後，由縣衛生院，呈請湖南衛生實驗處發給證書。

(八) 在舉辦訓練班期間，縣衛生院院長，應請求縣政府籌安經費。每區每月約計二十元，預備在各該區公所內，成立婦嬰衛生室。(各鄉鎮如能担任經費者亦可照辦。)

(九) 婦嬰衛生助理員訓練班畢業者，即由縣衛生院委任為婦嬰衛生助理員，派往原來保送之各區，成立婦嬰衛生室。以本地人作本地事為原則。

(十) 婦嬰衛生助理員薪水，第一年每月十二元。以後每年增加一元，至每月二十元為止。

第四章 工作範圍

縣衛生院工作範圍如下：

- (一) 直接負責辦理縣城各項衛生工作。
- (二) 協助推行鄉村各項衛生工作。
- (三) 訓練各種衛生助理員。
- (四) 每月派員檢閱，協助，及督促，各衛生所，衛生分所，及衛生室之工作。

(五) 處理各衛生所或衛生分所不能處理之事件。

衛生所或衛生分所之工作範圍如下：

(一) 直接負責辦理所在地之各村鎮簡單之衛生工作。

(二) 檢閱協助及督促各衛生室之工作。

(三) 處理各種衛生室不能處理之事件。

衛生室之工作範圍如下：

(一) 學校衛生室

1. 本學校之環境衛生。

2. 訓練衛生隊。

3. 種痘(學生及學生家屬)。

4. 簡單治療(學生及學生家屬)。

5. 救急處置。

6. 簡單之生命統計。

(二) 合作衛生室工作範圍如下：

1. 辦理簡單治療。

2. 種痘。

3. 救急處置。

4. 簡單之生命統計。

(三) 婦嬰衛生室工作範圍如下：

1. 該區鄉鎮之平產接生。

2. 種痘。

3. 救急處置。

4. 簡單之生命統計。

第五章 幹部人員之訓練

縣衛生院得酌院務之發展，舉辦各種衛生助理員訓練班。

- (一) 婦嬰衛生助理員訓練班(六個月訓練完畢)。
- (二) 初級衛生助理員訓練班(二星期訓練完畢)。
- (三) 初級衛生助理員進修班(一個月至二個月完畢)。

各種衛生助理員訓練班或進修班之課程標準，課本編制，教授方法，以及畢業證書等，均由湖南衛生實驗處規定頒發，全省一致，以期統一。

各種衛生助理員畢業後，即由縣衛生院擇尤委任，派往各處服務

除上列各種衛生助理員訓練班外，其餘衛生工作人員之訓練，均由湖南衛生實驗處訓練之。

(附一) 婦嬰衛生助理員訓練班課程標準

修業期限 六個月(講授三分之一實習三分之二)

課程內容 (講授一百七十小時實習一百三十天)

(甲) 醫學基本智識

(一) 人體構造與功用(合計十八小時)

1. 總論 一小時
2. 皮膚肌肉及骨骼之構造與功用 二小時
3. 消化系之構造與功用 二小時
4. 呼吸系之構造與功用 二小時
5. 循環系之構造與功用 三小時
6. 泌尿系之構造與功用 二小時

7. 生殖系之構造與功用 三小時
8. 神經系之構造與功用 二小時
9. 眼耳鼻之構造與功用 一小時

(二) 細菌學與消毒學合計十五時

1. 細菌 四小時
2. 原生動物 一小時
3. 寄生動物 二小時
4. 免疫學 二小時
5. 預防接種 二小時
6. 消毒 三小時
7. 簡易化驗學(實習七天) 四時小

(三) 產科與育嬰學(講授五十六小時，實習八十五天)

1. 孕婦生理學 十小時
2. 產前檢查 五小時

實施綱要

實 施 綱 要

一六

3. 接生

十五小時

4. 嬰兒護理

五小時

5. 產後護理

五小時

6. 孕婦病理常識及處理

六小時

7. 婦嬰衛生

五小時

8. 營養概要

五小時

(四) 普通疾病概要(講授二十七時實習十四天)

1. 內科病

七小時

2. 外科病

六小時

3. 皮膚病

四小時

4. 花柳病

二小時

5. 傳染病

四小時

6. 牙耳鼻喉病

二小時

7. 救急處置

二小時

(五) 藥物學(講授十小時，實習七天)

(六) 護理學(講授十四小時，實習十四天)

1. 總論

一小時

2. 敷料之預備及病室佈置

三小時

3. 內科護病法

四小時

4. 外科護病法(包括綑帶術)

六小時

(乙) 公共衛生基本智識

(一) 公共衛生概論(合計五小時)

1. 醫學發達史及預防醫學

二小時

2. 我國公共衛生現狀

一小時

3. 地方衛生問題

二小時

(二) 公共衛生工作範圍(講授十一小時實習七天)

1. 學校衛生

二小時

2. 環境衛生

二小時

實施綱要

一七

實 施 綱 要

一八

3. 工業衛生

二小時

4. 衛生教育

二小時

5. 生命統計

三小時

(三) 圖表統計應用法

三小時

(丙) 鄉村衛生(講授六小時實習七天)

(一) 鄉村衛生行政系統及組織

一小時

(二) 公文常識

二小時

(三) 會計常識

三小時

(附二) 初級衛生助理員訓練班課程標準

修業期限 兩星期

課程內容 分講授及實習兩項

(一) 講授科目(共計三十六小時)

(甲) 醫療基本知識(二十二小時)

一、人體構造及功用

二小時

二、微生物的分類分佈生活及與人之關係

一小時

三、種痘原理及技術

一小時

四、乙種常備藥箱之藥品使用法

三小時

五、急救常識

五小時

六、常見疾疫之簡易治療

五小時

七、法定九種傳染病

五小時

(乙) 衛生基本知識(十一小時)

一、健康與經濟

一小時

二、個人衛生

一小時

三、水蚊蒼蠅對於環境衛生的關係

二小時

四、鄉村學校衛生

五小時

1. 概論

2. 健康檢查及缺點矯治

3. 學校環境與學生生活的關係

實施綱要

實 施 綱 要

二〇

4. 衛生隊訓練及活動

五、衛生宣傳

一小時

六、生命統計

一小時

(內) 衛生室行政(三小時)

一、衛生室之設備組織系統及工作範圍

一小時

二、領藥掛號收費購置及報銷手續

一小時

三、各種表格之使用法

一小時

(二) 實習科目(共計三十六小時)

(甲) 關於醫療的(二十六小時)

一、消毒術

六小時

二、種痘術

六小時

三、人工呼吸術

一小時

四、外科敷藥及包紮術

九小時

五、內科給藥術

二小時

六、預備敷料術

二小時

(乙) 關於公共衛生的(八小時)

一、學校衛生實習

六小時

二、衛生宣傳實習

一小時

三、生命統計實習

一小時

(丙) 關於衛生室行政的(二小時)

一、各種表冊用法

一小時

二、工作報告

一小時

(附三) 初級衛生助理員進修班課程標準

除(附二)所列課程作較詳細之講授及注重實習技能外，須有特別演講，可約定他縣衛生人員，或呈請湖南衛生實驗處派員担任之。

第六章 衛生室之組織

衛生室附設於各小學校，各合作社，各區鄉鎮公所內。(其他機

關可以附設衛生室者，得斟酌當地情形辦理之。

衛生室設主任一人，以衛生助理員充任之。（此項人員均以曾在各種衛生助理員訓練班畢業者爲限）。

衛生室設乙種常備藥箱一只。

婦嬰衛生室主任爲專任職。

學校衛生室及合作衛生室主任爲兼任職，除擔任原有之工作外，每日至少須騰出半小時至一小時，辦理規定之衛生工作。

第七章 衛生分所之組織

衛生分所，以單獨設立爲原則。然亦可斟酌地方情形，附設於其他機關內或與其他機關合作。

衛生分所設主任一人，以衛生員或衛生助理員充任之。視工作之

繁簡、其下得設衛生助理員若干人。

衛生分所，應有簡單之醫療設備，其標準於下。

(一)圖表

(1)救急掛圖

(2)衛生習慣掛圖

(3)視力測驗表

(二)測驗身長體重之設備

(1)木製公分尺架一具

(2)公斤秤一座或舊式秤一具

(三)普通外科換藥之器械設備

(1)鑷子(Foreeps)

(2)有齒鉗子(Foreeps Toothed)

(3)彎剪(Scissors Curved)

(4)探針(Needle Exploring)

(四)藥品

(5)煮沸器(Boiling Sterilizer)

(1)酒精(醇)(Alcohol 95%)

(2)硼酸(Acidum Boricum)

(3)甘油(Glycerinum Phenolis)

(4)硫酸銅棒(Cupri Sulphas Stick)

(5)強蛋白銀(Argento proteinum Forte)

(6)由所路溶液(Liquor Caleis Chlorinatae Cum

Acidum Boricum)

(7)複方煤溜油砒溶液(Liquor Cresolis Comp-

ositus)

(8)汞色素溶液(Merurochrome 1-2%)

- (9) 硫酸鎂 (Magnesii Sulphas)
- (10) 蓖麻油 (Oleum Ricini)
- (11) 松節油 (Oleum Terebinthinae)
- (12) 過錳酸鉀 (Potassii Permanganas)
- (13) 複方焦性硼酸鈉合劑片 (Tablet Sodii boratis Compositus)
- (14) 硫酸奎雷丸 (Tablet Quinae Sulphas)
- (15) 複方重碳酸鈉片 (Tablet Sodii Bicarbonas Compositus)
- (16) 碘酊 (Tinctura Iodum 3%)
- (17) 硼酸軟膏 (Unguentum Acidum Boricum)
- (18) 枸橼酸銅軟膏 (Unguentum Cupri Citras)
- (19) 含亞鐵化高汞軟膏 (Unguentum Hydrargyri Ammoniatii)
- (20) 黃降汞軟膏 (Unguentum Hydrargyri Oxidum Flavum)
- (21) 魚石脂軟膏 (Unguentum Ichthyol)
- (22) 硫黃軟膏 (Unguentum Sulphuris)
- (23) 複方柳酸軟膏 (Unguentum Acidum Salicylicum Compositus)
- (24) 硝酸銀棒 (Argenti Nitras Stick)
- (25) 硫酸鈉 (Sodii Sulphas)
- (26) 芳香鹼醑 (Spiritus Ammoniae Aromaticus)
- (27) 醋柳酸片 (Tablet Acidum Acetylsalicylicum)
- (28) 複方甘草合劑片 (Tablet Glycyrrhizae Compositus)
- (29) 乳酸鈣片 (Tablet Calcii Lactas)

第八章 衛生所之組織

衛生所均單獨設立

衛生所設主任一人，以醫師或衛生員充任之。視工作之繁簡，其下得設護士，助產士，衛生助理員若干人。

衛生所中職員均為專任職。

衛生所應有較完全之設備，其標準於下。

(一)圖表

(1) 健康與經濟掛圖

(2) 衛生習慣掛圖

(3) 學校衛生掛圖

(4) 婦嬰衛生掛圖

(1) 木製公分尺架一具

(2) 公斤秤一座或舊式秤一具

(3) 視力測驗表一張

(三) 助產(須有一日能接平產一次之設備)

(1) 消毒脫脂棉花(Absorbent Cotton)

(2) 消毒紗布(Gauze)

(二) 測驗身長體重視力之設備

- | | |
|----------------------------------------|--------------------------------------------|
| (3) 臍布 (Umbilical Bandage) | (17) 複方煤溜油樟溶液 (Liquor Cresolis Compositus) |
| (4) 剪子 (Scissors) | (18) 石臘油 (Liquidum Paraffinum) |
| (5) 鉗子 (Forceps) | (四) 外科用具 |
| (6) 產墊 (P. P. Pad) | (1) 鑷子 (Forceps) |
| (7) 丁字布 (T. Binder) | (2) 鉗子 (Forceps Toothed) |
| (8) 腹布 (Abdominal Binder) | (3) 剪子 (Scissors Curved) |
| (9) 小面盆 (Wash basin) | (4) 探針 (Needle Exploring) |
| (10) 橡皮手套 (Rubber Gloves) | (5) 煮沸器 (Boiling Sterilizer) |
| (11) 包被 (Sheet) | (五) 護理及治療設備 |
| (12) 油紙 (Oil Paper) | (1) 灌洗器 (Enema Can) |
| (13) 產婦墊 (Perineal Pad) | (2) 煮沸器 (Boiling Sterilizer) |
| (14) 產科衣帽 (Gowns et Caps) | (3) 體溫計 (Thermometer) |
| (15) 硝酸銀溶液 (Solutio Argenti Nitrae 1%) | (4) 皮下注射針 (Zc. c. Syringe) |
| (16) 酒精 (Alcohol 95%) | |

(六) 藥品

- (1) 硼酸 (Acidum Boricum)
(2) 困碑 (Acidum Carboicum)
(3) 柳酸 (Acidum Salicylicum)
(4) 酒精 (醇) (Alcohol 95%)
(5) 樟腦油安甙 (Oleum Camphora Ampoula)
(6) 麥角素安甙 (Ergotae Ampoula)
(7) 蒸溜水 (Aqua Destillata)
(8) 硝酸銀棒 (Argenti Nitrus Stick)
(9) 強蛋白銀 (Argento Proteinum Forte)
(10) 次碳酸鉍 (Bismuthi Subcarbonas)
(11) 含鐵石灰 (Calx Chlorinata)
(12) 硫酸銅棒 (Cupri Sulphas Stick)
(13) 消毒藥水 (Disinfecting Fluid)
(14) 麥角流膏 (Liquidum Extractum Ergotae)
(15) 甘油 (Glycerinum)
(16) 松節油 (Oleum Terelinthinae)
(17) 鐵酸鉀 (Potassii Chloras)
(18) 過錳酸鉀 (Potassii Permanganas)
(19) 硫酸奎寧 (Quininae Sulphas)
(20) 重碳酸鈉 (Sodii Bicarbonas)
(21) 氯化鈉 (Sodii Chloridum)
(22) 硫酸鈉 (Sodii Sulphas)
(23) 芳香醴醋 (Spiritus Ammoniac Aromaticus)
(24) 醋柳酸片 (Tablet Acidum Acetylsalicylicum)
(25) 六個一烯四醴 (Hexamina)
(26) 氯化高汞 (Hydrargyri Perchloridum)

- (27) 複方煤溜油碲溶液 (Liquidum Cresolis Compositus)
(28) 液性石臘 (Liquidum Paraffinum)
(29) 硫酸鎂 (Magnesii Sulphas)
(30) 汞色素 (Merurochrome)
(31) 魚肝油 (Oleum Morruae)
(32) 洋橄欖油 (Oleum Olivae)
(33) 蓖麻油 (Oleum Ricini)
(34) 白勞氏丸 (Bland's Pill)
(35) 複方甘草合劑片 (Tablet Glycyrrhizae Compositus)
(36) 乳酸鈣片 (Tablet Calcii Lactas)
(37) 甘汞山道甯片 (Tablet Santonin Cum Calomel)
(38) 複方龍胆合劑片 (Tablet Gentianae Cum Rtheo)
(39) 硫酸奎寧丸 (Tablet Quinae Sulphas)
(40) 複方重碳酸鈉片 (Tablet Sodii Bicarbonas Compositus)
(41) 困基二烷巴比土酸片 (Tablet Phenobarbitalum)
(42) 複方古巴香丸 (Tablet Copalva Compositus)
(43) 滑石粉 (Talcum Powder)

第九章 衛生院之組織

衛生院依照省政府公布之各縣衛生院組織章程組織之。

衛生院中各職員均爲專任職。

衛生院中應有之設備，其標準如下：

(一)普通衛生

(甲)身長體重視力測驗之設置

(1)木製公分尺架一具

(2)公斤秤一座

(3)視力測驗表一張

(乙)各種衛生掛圖

(1)衛生習慣掛圖

(2)健康與經濟掛圖

(3)學校衛生掛圖

(4)運動姿勢掛圖

(5)婦嬰衛生掛圖

(6)簡易急救掛圖

(7)生理解剖掛圖

(8)法定傳染病預防掛圖

(9)快種牛痘圖

(二)助產

(甲)須有一日能接平產二次之準備

(1)消毒脫脂棉花 (Sterilize Cotton)

(2)消毒紗布 (Sterilize Gauze)

(3)臍布 (Umbilical Bandage)

(4)剪子 (Scissors)

(5)鉗子 (Forceps)

(6)產墊 (P. P. Pad)

(7)丁字布 (T. Binder)

- | | |
|-------------------------------------------------|--------------------------------|
| (8) 腹布 (Abdominal Binder) | (2) 取胎鉗 (Forceps Obstetrical) |
| (9) 小面盆 (Wash basin) | (3) 穿鬮器 (Perforator Siebold's) |
| (10) 橡皮手套 (Rubber Gloves) | (4) 外科刀 (Scalpel) |
| (11) 包被 (Sheet) | (5) 有齒鑷子 (Forceps Toothed) |
| (12) 油紙 (Oil Paper) | (6) 血管鉗 (Artery Forceps) |
| (13) 產婦墊 (Perineal Pad) | (7) 縫針 (Suture Needle) |
| (14) 產科衣帽 (Gowns et Caps) | (8) 縫線 (Catgut) |
| (15) 硝酸銀溶液 (Solutio Argenti Nitras 1%) | (9) 彎剪 (Scissors Curved) |
| (16) 酒精 (Alcohol 95%) | (10) 直剪 (Scissors Straight) |
| (17) 複方煤瀝油罈溶液 (Liquor Gresolis Comp-
ositus) | (11) 產鉤 (Midwifery Hook) |
| (18) 石臘油 (Liquidum Paraffinum) | (12) 勿頸鉤 (Decapitating) |
- (三) 病床 十至四十具及各個病床之附件
- (乙) 應有難產器械之設備
- (1) 產鉗 (Forceps Midwifery)
- (2) 椅子 (Chair)
- (1) 床邊小棹 (Beside Table)

(3) 橡皮單(Rubber Sheet)

(4) 痰杯(Sputum Cups)

(5) 床上靠背架(Bed Rests)

(6) 臉盆(Wash basin)

(7) 肥皂(Soap)

(8) 茶壺(Teapot)

(9) 毛巾(Towel)

(四) 外科器械 以能割治乳瘤，疝氣，及其他簡易

手術等器械爲最低限度

(1) 刀 (Scalpel)

(2) 直剪(Scissors Straight)

(3) 灣剪(Scissors Curved)

(4) 外科鑷子(Surgical Forceps)

(5) 有齒鑷子(Forceps, Toothed)

(6) 持針器(Needle-Holder)

(7) 截斷刀(Knife, Amputating)

(8) 環形刀(Knife, Ring)

(9) 探針(Needle Exploring)

(10) 血管鉗(Arterial Clamps)

(11) 縫針(Suture Needle)

(12) 痔核鉗子(Foreceps, Pile)

(13) 疝氣刀(Hernia Knife)

(14) 喉鏡(Laryngeal Mirror)

(15) 反射鏡(Head Mirror)

(五) 護理及治療器械

(1) 灌洗器(Enema Can)

(2) 煮沸器(Boiling Sterilizer)

(3) 體溫計(Thermometer)

實施綱要

三二

- (4) 皮下注射器(Hypodermoclysis Set)
 - (5) 靜脈注射器(Intravenous Syringe)
 - (6) 洗眼壺(Eye Donche)
 - (7) 導尿管(Catheter)
 - (8) 洗胃器(Stomach Tubes)
 - (9) 脊髓穿刺針頭(Lumbar Puncture Needle)
 - (10) 二十公撮空針(Syringe 20 c.c.)
 - (11) 橡皮管(Rubber Tube)
 - (12) 玻璃管(Test Tubes)
 - (13) 二公撮空針針頭(Hypodermic Needle Syringe 2c.c.)
 - (14) 注射鹽水針頭(Saline Infusion Needles)
 - (15) 注射鹽水橡皮管(Rubber Tubing)
 - (16) 酒精燈(Alcohol Lamp)
- (六) 牙科 取牙洗牙之器械
 - (1) 牙根鉗(Forceps, Root Extractor)
 - (2) 齒鉗(Tooth Forceps)
 - (3) 扭轉鉗(Foreeps, Torsion)
 - (4) 壓舌子(Tongue Depressor)
 - (5) 牙肉剪子(Gum Scissors)
 - (6) 取牙注射器(Tooth Syringe)
 - (7) 清牙器(Scalers)
 - (8) 灣牙齒鑷子(Foreeps For Introducing Cotton,)
 - (七) 化驗室設置 至少能施行大小便血液之檢查肥達氏與康氏血清反應之器械
 - (1) 玻璃漏斗(Funnel, Glass)
 - (2) 白鐵架(Rack Iron)

- (3) 鐵絲架 (Rack Wire)
 (4) 酒精燈 (Alcohol Lamp)
 (5) 試管 (Test Tubes)
 (6) 燒瓶 (Beakers)
 (7) 三角瓶 (Erlenmeyer Flask)
 (8) 刻度量杯 (Cylinder Graduated)
 (9) 天秤 (Scale)
 (10) 顯微鏡 (Microscope)
 (11) 手搖沉澱機 (Centrifuge Hand Driving)
 (12) 血球計算計 (Hemocytometer)
 (13) 血色素計 (Hemoglobinometer)
 (14) 蛋白計 (Albuminometer)
 (15) 尿比重計 (Urinometer)
 (16) 刻度吸液管 (Pipettes Graduated)
- (17) 氏度吸液管 (Fletté Graduated Film)
 (18) 染液瓶 (Reagent Bottle)
 (19) 玻璃片 (Slides)
 (20) 玻璃蓋片 (Cover Glass)
 (21) 染液劑 (Stains)
- (八) 消毒 至少能有衛生材料之消毒器
 (1) 蒸氣消毒器 (Steam-Sterilizer)
- (九) 藥品
 (1) 冰醋酸 (Acidum Aceticum Glaciale)
 (2) 安息香酸 (Acidum Benzoeum)
 (3) 硼酸 (Acidum Boricum)
 (4) 因醇 (Acidum Carbolium)
 (5) 稀鹽酸 (Acidum Hydrochloricum Dilutum)
 (6) 柳酸 (Acidum Salicylicum)

- (7) 鞣酸 (Acidum Tannicum) (18) 鹽酸吐根素安甙 (Ampoula Emetinae Hydrochloridum)
- (8) 精製醚 (Aether Purificatum)
- (9) 氯乙醇 (Aethylyls Chloridum)
- (10) 腎上腺素 (Adrenalinum 1—1000)
- (11) 醇 (Alcohol)
- (12) 氯化銨 (Ammonii Chloridum)
- (13) 碳酸銨 (Ammonii Carbonas)
- (14) 硫酸阿託品安甙 (Atropinae Sulphas Ampoula)
- (15) 腎上腺素安甙 (Ampoula Adrenalinum 1—1000)
- (16) 樟腦油安甙 (Ampoula Camphorae Oleum)
- (17) 安息香酸鈉咖啡因安甙 (Ampoula Caffeinae Sodio-Benzoas)
- (19) 麥角素安甙 (Ampoula Ergota)
- (20) 嗎啡安甙 (Ampoula Morphinae)
- (21) 新西爾佛散安甙 (Ampoula Neosalvarsanum 0.3—0.75)
- (22) 澱粉 (Amylum)
- (23) 腦垂體素安甙 (Ampoula Pituitarium)
- (24) 動物炭末 (Animal Charcoal)
- (25) 酒石酸鉀 (Antimonii et Potassii Tartaras)
- (26) 蒸溜水 (Aqua Destillata)
- (27) 硝酸銀棒 (Argenti Nitrus Induratus)
- (28) 強蛋白銀 (Argento Proteinum Forte)
- (29) 次碳酸鉍 (Bismuthi subcarbonas)

- (30) 含鐵石灰 (Calx Chlorinata) (42) 甘油 (Glycerinum)
- (31) 硼砂 (Sodii Boras) (43) 西黃耆膠粉 (Tragaecantha)
- (32) 精製樟腦 (Camphora) (44) 六個一烯四醯 (Hexamina)
- (33) 炭酸鈣 (Calci Carbonas) (45) 二氮化氫 (Hydrogenii Dioxidii)
- (34) 磷酸可待因 (Codeinae Phosphas) (46) 含鐵氫化高汞 (Hydrargyrum Ammoniatum)
- (35) 枸橼酸銅 (Cupri Citras) (47) 黃降汞 (Hydrargyrum Oxidum Flavum)
- (36) 硫酸銅棒 (Cupri Sulphas Stick) (48) 氫化低汞 (Hydrargyri Subchloridum)
- (37) 消毒藥水 (Disinfecting Fluid) (49) 魚石脂 (Ichthyol)
- (38) 麥角流膏 (Extractum Ergotae Liquidum) (50) 碘片 (Iodum)
- (39) 甘草流浸膏 (Extractum Glycyrrhizae Liquidum) (51) 碘仿 (Iodoformum)
- (40) 吐根流浸膏 (Extractum Ipecacuanhae Liquidum) (52) 乳糖 (Lactosum)
- (41) 枸橼酸鐵銣 (Ferri et Ammonii Citras) (53) 複方煤瀝油碑溶液 (Liquor Cresolis Compositus)
- (54) 液性石臘 (Paraffinum Liquidum)

- (55) 炭酸鎂 (Magnesii Carbonas)
 (56) 硫酸鎂 (Magnesii Sulphas)
 (57) 氯化鎂 (Magnesii Oxidum)
 (58) 汞色素 (Mercurchrome)
 (59) 鹽酸奴佛卡因 (Novocainum Hydrochloridum)
 (60) 薄荷油 (Oleum Menthae)
 (61) 土荆芥油 (Oleum Chenopodii)
 (62) 魚肝油 (Oleum Morrhuae)
 (63) 橄欖油 (Oleum Olivae)
 (64) 蓖麻油 (Oleum Ricini)
 (65) 松節油 (Oleum Terebinthinae)
 (66) 溴化鉀 (Potassii Bromidum)
 (67) 氯化鉀 (Potassii Chloras)
 (68) 枸橼酸鉀 (Potassii Citras)
 (69) 碘化鉀 (Potassii Iodidum)
 (70) 過錳酸鉀 (Potassii Permanganas)
 (71) 銨基比林 (Amidopyrima)
 (72) 柳酸因 (Phenylis Salicylas)
 (73) 重磷酸鈉 (Sodii Biphosphas)
 (74) 重碳酸鈉 (Sodii Bicarbonas)
 (75) 氫化鈉 (Sodii Chloridum)
 (76) 硫酸鈉 (Sodii Sulphas)
 (77) 柳酸鈉 (Sodii Salicylas)
 (78) 溴化鈉 (Sodii Bromidum)
 (79) 芳香鹼 Spiritus Ammoniae Aromaticus)
 (80) 亞硝酸乙基醚 (Spiritus Aethylis Nitritis)
 (81) 沈降硫磺 (Sulphur Praecipitatum)

- (82) 醋柳酸片 (Tabellae Acidum Acetylsalicy-
licum)
- (83) 白勞氏丸 (Bland's Pill)
- (84) 複方甘草片 (Tabellae Glycyrrhizae Com-
positus)
- (85) 乳酸鈣片 (Tabellae Calcii Lactas)
- (86) 甘朮山道蓄片 (Tabellae Santoninum Gum
Calomet)
- (87) 複方吐根片 (Tabellae Ipecacuanha Compos-
situs)
- (88) 波希鼠李皮丸 (Tabellae Aescara Sagrada)
- (89) 複方龍胆丸 (Tabellae Gentiana Compositus)
- (90) 硫酸奎寧丸 (Tabellae Quininae Sulphas)
- (91) 柳酸困片 (Tabellae Phenylis Salicylas)
- (92) 複方重碳酸鈉片 (Tabellae Sodii Bicarbon-
as Compositus)
- (93) 困基巴比特魯片 (Tabellae Phenobarbitala-
m)
- (94) 複方古巴香丸 (Tabellae Copalva Compos-
itus)
- (95) 滑石粉 (Taleum Purificatum)
- (96) 顛茄酊 (Tinctura Belladonnae)
- (97) 複方安息香酊 (Tinctura Benzoini Compos-
ita)
- (98) 複方樟腦酊 (Tinctura Camphorae Compos-
ita)
- (99) 洋地黄酊 (Tinctura Digitalis)
- (100) 複方龍胆酊 (Tinctura Gentiana Composita)

- (101) 番木鱈甙 (Tinctura Nucis Vomicae)
- (102) 複方大黃甙 (Tinctura Rhei Composita)
- (103) 白石脂 (Petrolatum Album)
- (104) 黃石脂 (Petrolatum Mollis)
- (105) 酵 (Yeast)
- (106) 氯化鋅 (Zinci Oxidum)
- (107) 硫酸鋅 (Zinci Sulphas)
- (108) 碘甘油 (Iodum Glycerinum)
- (109) 罈醇甘油 (Glycerinum Phenolis)
- (110) 氯化高汞 (Hydrargyri Perchloridum)

(附一) 湖南省各縣衛生院組織章程

民國二十三年十二月經湖南省府委員會第五百一十六次常會議決通過

第一條 本章程依據湖南衛生實驗處暫行組織規程第十四條制定之。

第二條 縣衛生院掌理各該縣全縣衛生事宜，隸屬於各該縣縣政府。但關於技術事項，應受湖南衛生實驗處之指揮監督。

第三條 縣衛生院如有特殊情形者，得設院董會，審議一切重要事項，並輔助業務之發展。其章程另定之。

第四條 縣衛生院設院長一人，經理全院事務。由湖南省民政廳委任之。

第五條 縣衛生院設左列各股，

- (一) 總務股，
- (二) 保健股，

(三) 防疫檢驗股，

(四) 醫療股，

(五) 衛生教育股。

第六條 總務股掌理總務，及全縣生命統計事宜。

第七條 保健股掌理全縣保健事宜。

第八條 防疫檢驗股掌理全縣防疫，及衛生檢驗事宜。

第九條 醫療股掌理全縣醫療救濟事宜。

第十條 衛生教育股掌理全縣社會及學校衛生教育，並訓練各項衛生工作人員事宜。

第十一條 縣衛生院置股主任五人，護士長一人，醫師若干人，護士若干人，衛生員若干人，衛生助理員若干人，辦事員若干人，分理應辦事務。

第十二條 縣衛生院得於該縣各區每區組設衛生所一所，其組織章程另定之。

第十三條 縣衛生院處置重要事項，應呈各該縣政府核定行之。其普通事項，得以縣衛生院名義行之。

第十四條 本章程如有未盡事宜，得隨時提請湖南省政府委員會修改之。

第十五條 本章程經湖南省政府委員會議決公布施行。

(附二) 湖南省各縣衛生院院董會規程

民國廿四年十月十五日經湖南省府委員會第六百零一次常會議決通過

第一條 本會依據湖南省各縣衛生院組織章程第三條之規定組織之。

第二條 本會掌管事項如左，

(一) 關於院務之督察事項，

(二) 關於院務之審議事項，

(三) 關於院務之擴充改進事項，

(四) 關於經費之籌集事項。

第三條 本會委員定為十二人至二十人，均為名譽職。除縣長為當然委員外，由縣政府聘任之。如係與其他團體合作辦理者，由縣政府及合作團體各聘半數。

第四條 本會委員任期定為一年，但期滿得繼續聘任。

第五條 本會委員每月集會一次，審議並處理本規程第二條規定各事項。

第六條 本會設秘書一人，由委員一人兼任，掌理會議紀錄，及其他一切事務。

第七條 本規程如有未盡事宜，得隨時提請湖南省政府委員會修正之。

第八條 本規程由湖南省政府委員會議決公佈施行。

第十章 環境衛生工作大綱

辦理環境衛生，須與當地行政公安機關協同舉辦。

(一) 飲水

1. 水源調查。
2. 清潔問題。
3. 消毒問題。
4. 改良井式問題。

(二) 公廁及糞便管理

1. 公廁之取締或改良，及維持清潔。
2. 夏季殺蛆。
3. 糞便運輸時間之規定。

(三) 街市清潔

1. 街市清潔之維持。
2. 家庭垃圾之處置及運輸。
3. 街市垃圾箱之設置及管理(在可能範圍之內)

(四) 有害動物之捕滅

1. 蒼蠅及其蛆
2. 滅蚊。
3. 捕殺瘋犬。

(五) 飲食物店及公共場所之檢查(擇其簡易者舉行之)。

(六) 環境衛生之宣傳。

第十一章 婦嬰衛生工作大綱

婦嬰衛生工作包括(一)孕婦(二)學齡前兒童兩部份。

(二) 孕婦衛生

1. 產前檢查(每月一次第六個月後每月二次)。

a. 全身檢查。

b. 盆骨測量。

c. 腹外檢查。

d. 血壓檢查。

e. 小便檢驗，每月一次第六個月後每月二次。

2. 接生

a. 料理接生。

b. 臍帶消毒包裹法。

c. 嬰兒眼睛料理法(每隻眼睛滴百分之二硝酸銀液一滴)

3. 產後訪視(每日一次。五日後每週一次，繼續二次。)

a. 產婦檢查。

b. 嬰兒檢查。

(二) 學齡前兒童衛生

1. 嬰兒哺乳法，或人工哺乳法。

2. 睡眠、沐浴、衣服、房屋通氣等事項。

3. 營養選擇問題。

4. 每月訪視一次。每二年後定期訪視。

5. 傳染病及普通疾病之預防。

6. 疾病矯治(如眼耳鼻喉牙齒等項)之介紹。

7. 母親會兒童會之舉行。

8. 健康比賽之舉行。

第十二章 學校衛生工作大綱

辦理學校衛生，須與學校當局充分聯絡。

(一) 協助學校成立衛生室。

(二) 組織學生衛生隊。

(三) 衛生隊活動之指導。

1. 環境衛生。

2. 矯治砂眼。

3. 生死疾病報告。

(四) 體格檢查。

(五) 缺點矯治。

(六) 衛生宣傳。如演講、集會、遊藝會之舉行。

(七) 衛生訓練。

(八) 救急處置。

第十三章 統計表格

(一) 各縣工作統計，由本處製定表格五種，全省劃一，由各縣衛生院每月填造，呈送本處審核彙編。

1. 衛生工作總報告(衛字第一號)
2. 學校衛生報告(衛字第二號)
3. 婦嬰衛生報告(衛字第三號)
4. 環境衛生報告(衛字第四號)

5. 巡迴治療工作報告(衛字第五號)

上項表格由本處統籌印製分發各縣衛生院領用。

(二)衛生工作總報告(衛字第一號)。此表包括每一衛生院一個月所施行之工作統計。其中所列工作項目，如有未施行者，不必填報。

(三)學校衛生報告(衛字第二號)。此表僅包含學校工作。

1. 曠課統計欄，係調查學生曠課原因。藉以明瞭學生健康狀況。

2. 健康教育欄，係表示衛生人員對於學生之訓練成績。

3. 預防工作欄，係注重學生缺點矯治，矯治之效能，及身長體重之發達。

4. 環境衛生欄，係專指學校環境衛生之工作，如飲水食堂

課堂廁所等而言。

5. 疾病治療欄，指學校衛生室診療而言。與其他診療統計，不得混合。

6. 家庭訪視欄，係專指在校學生之家庭而言。

(四) 婦嬰衛生報告(衛字第三號)。此表中之醫療工作欄，係專指孕婦及兒童醫療而言。如衛生院未設婦嬰科門診者，可不必填報。其他各欄，須按施行次數具報。

(五) 環境衛生報告(衛字第四號)。凡有衛生機關所在地，必須擇要舉行據實具報。

(六) 巡迴治療工作報告(衛字第五號)。凡巡迴鄉村服務者，須照此表填報之。

縣 衛 生 院 學 校 衛 生 報 告

年 月 份

第 二 頁

實 施 綱 要

類 別	校 名					本 月 總 計	上 月 總 計	去 年 本 月 總 計
		視 察	診 治	檢 驗	其 他			
疾 病 系	癩 疥	視 察	診 治	檢 驗	其 他			
		癩 疥	癩 疥	癩 疥	癩 疥			
	瘡 毒	視 察	診 治	檢 驗	其 他			
		瘡 毒	瘡 毒	瘡 毒	瘡 毒			
	疥 癬	視 察	診 治	檢 驗	其 他			
		疥 癬	疥 癬	疥 癬	疥 癬			
	濕 疹	視 察	診 治	檢 驗	其 他			
		濕 疹	濕 疹	濕 疹	濕 疹			
	家 庭 訪 視	視 察	診 治	檢 驗	其 他			
		家 庭 訪 視	家 庭 訪 視	家 庭 訪 視	家 庭 訪 視			
教 養 工 施	視 察	診 治	檢 驗	其 他				
	教 養 工 施	教 養 工 施	教 養 工 施	教 養 工 施				
其 他	視 察	診 治	檢 驗	其 他				
	其 他	其 他	其 他	其 他				

院 長

(蓋 章)

(西 字 第 二 號)

五 一

縣 衛 生 院
婦 嬰 衛 生 報 告
年 心 月 份

實 施 綱 要

工 作 類 別	本 月		上 月		去 年 本 月		考 備
	次 數	人 數	次 數	人 數	次 數	人 數	
孕 婦 衛 生	接 生						贈 醫 刊 物 件 數
	產 前 訪 視						
	產 前 門 診						
	產 後 訪 視						
	產 後 門 診						
	共 計						
兒 童 衛 生	初 生 兒						
	嬰 兒						
	學 齡 前 兒 童						
	體 檢 份 數						
	接 治 疑 難 點						
	共 計						
疾 疫 防 障	牛 痘 初 種						
	牛 痘 復 種						
	共 計						
婦 科 醫 治	婦 科 門 診						
	包 產 費						
	接 生 費						
	產 婦 門 診						
	共 計						
臨 床 教 育	臨 床 講 義						
	臨 床 講 義						
	見 習 醫 生						
其 他	出 生 報 告						
	死 亡 報 告						
	死 亡 報 告						
	死 亡 報 告						
	共 計						
總 計							

院 長

(簽 名)

(衛 字 第 三 號)

縣 衛 生 院
環 境 衛 生 報 告
年 月 份

實 施 綱 要

種 類	數 量	檢 查	復 查	改 良	勸 告	警 告	拘 罰	
								檢 查
飲 食 店 及 公 共 場 所 之 檢 查	肉 店							
	魚 行							
	菜 館							
	麵 館							
	茶 館							
	豆 腐 店							
	水 店							
	南 貨 店							
	雜 貨 店							
	屠 宰 場							
	藥 房							
	咖 啡 店							
	牛 乳 店							
	飲 食 櫃							
	水 井							
有 害 物 之 檢 查	廁 所							
	街 市							
	旅 館							
	經 銷 場							
	浴 室							
	理 髮 店							
	通 道							
	次 藏							
	傳 染 病 管 理	水 痘	病 例	數	死 亡	數	菌 苗 接 種 數	
		傷 寒						
		赤 痢						
		霍 亂						
		天 花						
		白 喉						
		腦 膜 炎 其 他						
生 命 統 計	人 數	男			女			
	口							
	出 生							
	死 亡							

院 長

(簽 名)
蓋 章

(衛 字 第 四 號)

縣 衛 生 院
巡 廻 治 療 工 作 報 告
年 月 份

實 施 綱 要

類 別		時 期	本 月	上 月	上 年 本 月	
巡 廻 治 療 次 數						
就 診 人 數	男					
	女					
	合 計					
醫 務 工 作 預 防 檢 查	治 療	藥 劑				
	包 注	眼 射				
	手 術	術 術				
	其 他	個 計				
	預 防	種 苗	初 復			
		查 驗 檢 查	第 一 次			
			第 二 次			
	第 三 次					
	檢 查	合 計	次 數			
		人 數	數			
其 他	講 義	次 數				
	談 話	次 數				
	其 他	次 數				
		次 數				

(名 章)

類 別		時 期	本 月	上 月	上 年 本 月	
疾 病	內 科	花 柳				
		天 白				
		紅 腫				
		發 熱				
		傷 寒				
		赤 痢				
		肺 結 核				
		其 他 肺 病				
		心 臟 病				
		其 他 病				
		婦 科	其 他 婦 科			
	婦 科	外 科	其 他 外 科			
		兒 科	其 他 兒 科			
		產 科	其 他 產 科			
		花 柳	其 他 花 柳			
		眼 科	其 他 眼 科			
		牙 科	其 他 牙 科			
		其 他	其 他 疾 病			
		合 計	合 計			
		考				

(新 字 第 五 號)