

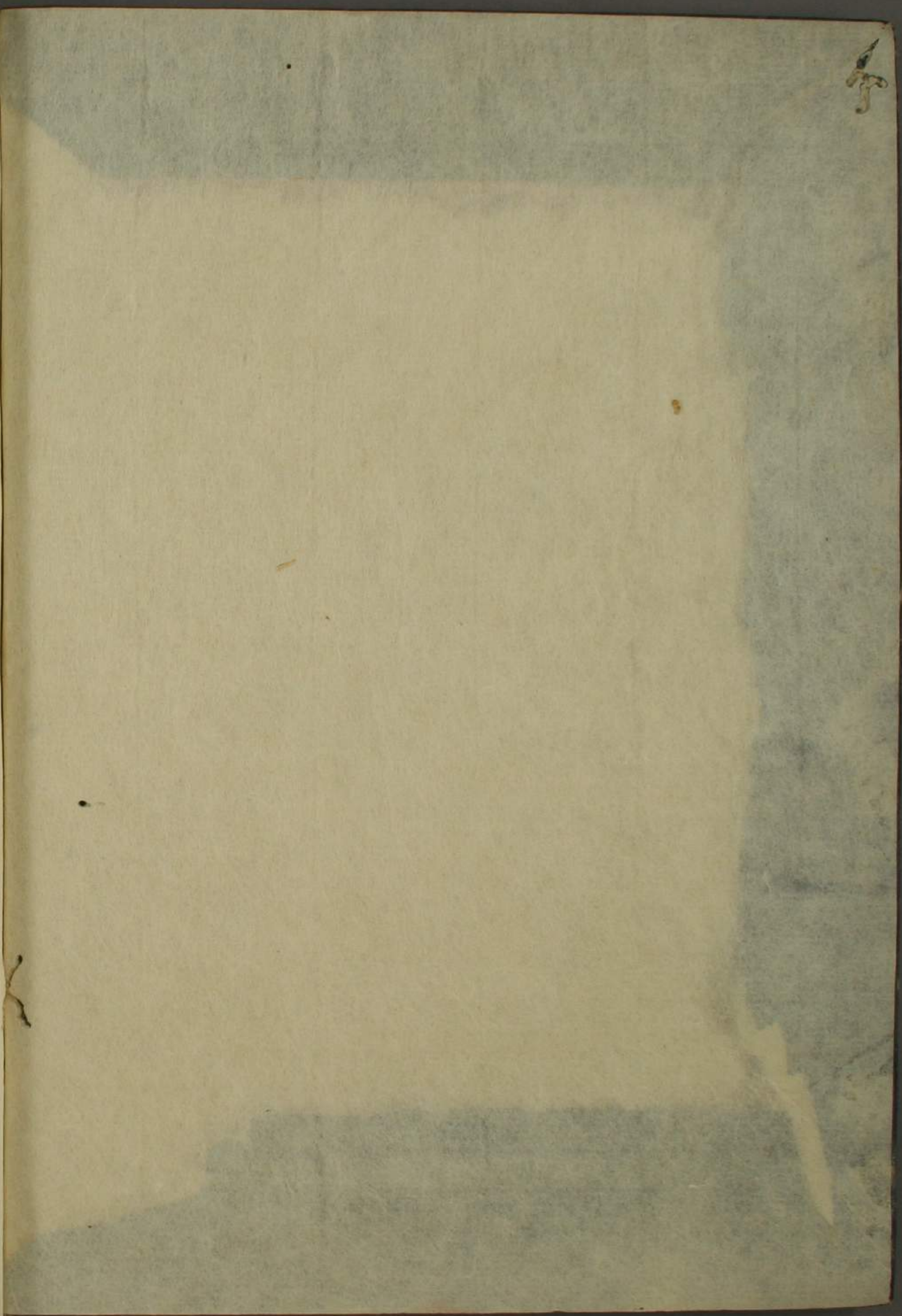
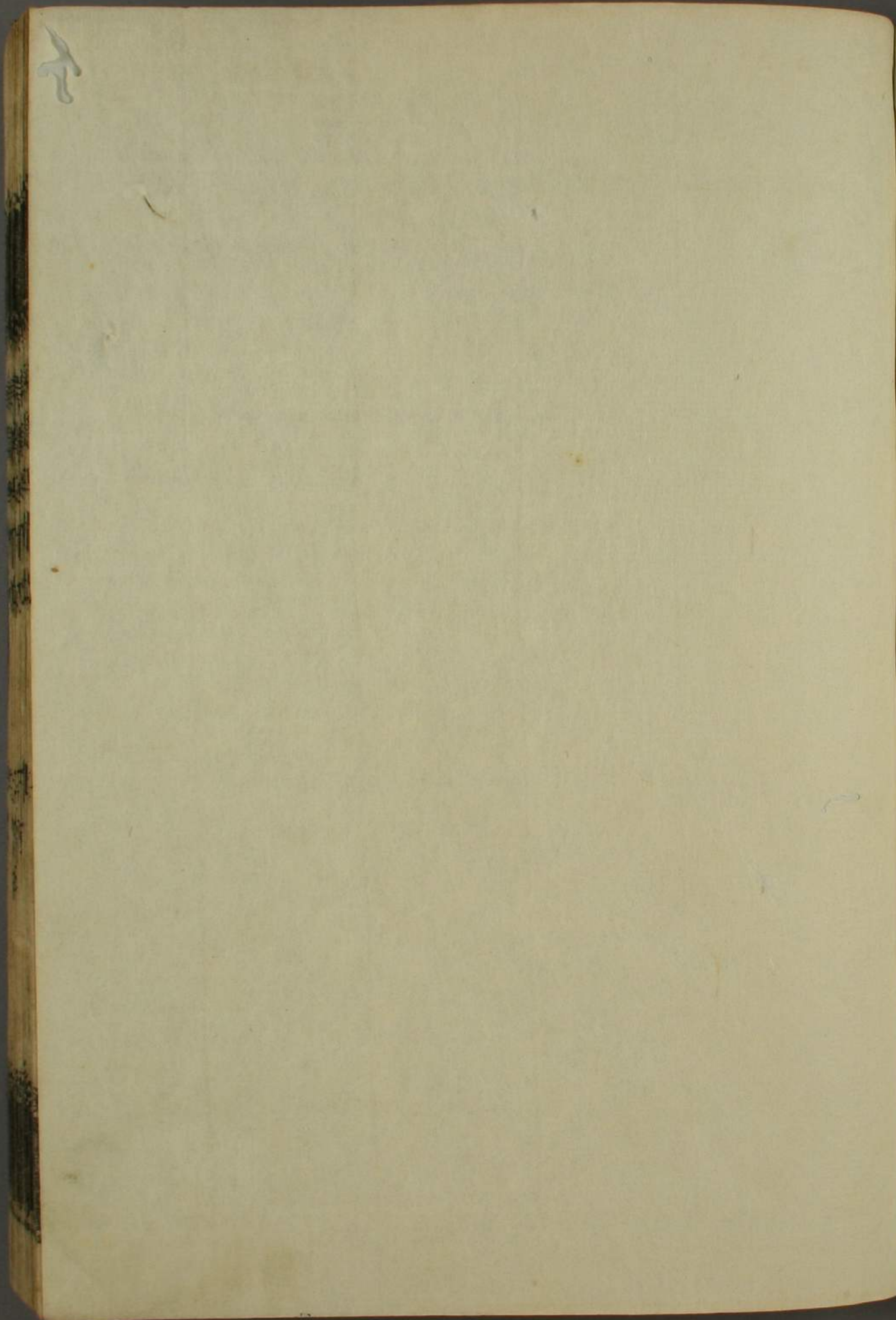


東鑑

伊
402
23

伊
402
25-23





伊門
號 402
卷 23

會同

新刊吾妻鏡卷第四十七

康元二年丁巳

三月十四日，為正嘉元年



正月大

一日

丁亥晴

堦飯相州御沙汰

御劔武藏前司

朝直

御調度

尾張前司時章

御行騰出羽前司行義

一御馬

陸奥六郎義政工藤二郎左衛門尉高光

二御馬

下野四郎景經 長門三郎朝景

三御馬

城六郎顯盛 大曾祢上総三郎義泰

四御馬

武藤右近將監頼村同次郎兵衛尉頼泰

五御馬

長井太郎時秀 平新左衛門尉盛時

堦飯以後將軍家御馬子直衣

御行始相州禪室亭

伊門

供奉人布衣

武藏守朝直

遠江前司時直

尾張左近大夫將監公時

前太宰少貳為祐

秋田城介泰盛

和泉前司行方

佐々木壹岐前司泰經

上総介長泰

六位

陸奥七郎業時

武藏四郎時仲

尾張前司時章

刑部少輔教時

出羽前司行義

下野前司泰經

内藏權頭親家

大隅前司忠經

周防前司忠經

武藤少卿景頼

陸奥三郎時村

遠江太郎清時

長井太郎時秀

駿河藏人次郎經親

式部太郎左衛門尉光政武藤次郎兵衛尉頼泰

薩摩七郎左衛門尉祐能

小野寺新左衛門尉行通

鎌田二郎兵衛尉行俊 武藤右近將監兼頼

鎌田三郎左衛門尉義長

御引出物如例御劔刑部少輔教時 砂金右近大

夫將監公時 羽秋田城介泰盛等持衆之

一御馬 陸奥七郎業時 安東藤内

二御馬 陸奥三郎時村 安保左衛門太郎

三御馬 相摸三郎時利 南條新左衛門尉

城次郎頼景

出羽次郎左衛門尉行有

二月 戊子晴 堯飯與州禪門 御劔尼張前司時

章御調度下野前司泰經

御行騰秋田城介泰盛

一御馬 遠江太郎清時 同次即時通三十

二御馬 遠江七郎時基 備前三郎長頼

三御馬 肥後次郎左衛門尉 同三郎左衛門尉

四御馬 裾原上野太郎左衛門尉景經

同三郎景氏

五御馬 陸奥七郎葉時 原田藤内左衛門尉

三日 巳丑霽 堯飯右近大夫將監入道 御劔遠江前司

時直 御調度式部大夫時弘

御行騰 權少貳景頼

一御馬 武藏五郎時忠本間木立左衛門尉佐久

二御馬 越後又太郎 肥田次郎左衛門尉

三御馬 遠江次郎時道 出羽左衛門三郎

四御馬 刑部少輔次郎 同三郎

五御馬 相摸八郎時隆 山内左衛門四郎

十三日 巳亥霽 酉剋若槻 前伊豆守從五位下

源朝臣頼定率年七十九

廿五日 辛亥晴 伊賀 散位從五位下藤原朝臣

光宗法師法名光西率年八十

二月大

二日 戊午 將軍家御聚鶴八幡宮先有御櫻ハナ

為親朝臣衣冠 能清朝臣候倍膳仲家為役送資茂スケ

勤同手長其後寄御車於寢殿南面土御門中納言
顯方卿候御簾御出自西唐門

行列

先前駟六人衣冠下
膺為前

赤塚藏人資茂

押立藏人資能

備中右近大夫將監忠義

次殿上人七人東帶下
膺為先

一條侍從定氏

二條侍從雅有

紙屋河兵衛佐顯名

一條少將能清朝臣

能登右近藏人仲家

近江前司季實

能登右近大夫重教

六角侍從家基

近衛少將公敦

中御門侍從宗世朝臣

次公卿四人直衣東帶相
交下膺為先

刑部卿宗教

仁和寺三位顯氏卿

次御車

梶原上野三郎景氏 隱岐二郎左衛門尉時清

武藤次郎兵衛尉賴泰 小野寺新左衛門尉行通

太宰肥後左衛門三郎為成

周防三郎左衛門尉忠行

善次郎左衛門尉康有 肥後六郎右衛門尉時景

鎌田三郎左衛門尉義長 平賀新三郎雅時

鎌田二郎兵衛尉行俊

以上著直垂帶劔候御車左右

御劔役

刑部少輔教時

御調度

彌二郎左衛門尉親盛

次御後

五位十人

布衣 下格

相摸式部大夫時弘

尾張右近大夫將監公時

少輔左近大夫將監佐房

備後前司康持

長門前司時朝

秋田城介泰盛

伊賀前司時家

縫殿頭師連

周防前司忠經

太宰少貳景頼

六位十三人

布衣 下格

陸奥六郎義政

同七郎葉時

武藏四郎時仲

遠江七郎時基

長井太郎時秀

遠江太郎清時

隱岐三郎左衛門尉行氏

善右衛門尉康長

肥後次郎左衛門尉為時

紀伊次郎左衛門尉為經

武藤右近將監兼頼

澁谷左衛門尉武重

遣立御車於赤橋下黃門候御簾重教獻御捐宗世

朝臣候御沓兼頼黃門取御裾尾下官御奉幣也

仁和寺二位進御幣

次御桑上宮御經供養有御聽聞

導師前駟人々取御布施政所政所寄人等為手

長也。事訖還御。

六日 壬戌晴

將軍家二所御精進始。

十日 丙寅霽

二所奉幣御使者遠江守時直朝

臣進發。

十四日 庚午天晴

遠江守自二所歸參。

廿六日 壬午天晴

風靜。今日午二點相州禪室

若公御名正於御所被加首服。奥州并御家人各布

著西侍於二棟御所。有其儀到東障子。設御座大

家出御。士御門中納言顯方卿出二棟南面妻戶。躡

踞廊根妻戶間。向若公告召之。由若公被參御前。武

州被奉扶持之。次賜御裝束。御烏帽子退下。於中御

所西對渡廊立屏風。被著所賜之御衣浮線綾狩御

雜具。先秋田城介泰盛持參。烏帽子置進御前。箕

子置擡御簾。進入之。次壹岐前司泰經。取打於亂管。太

宰權少貳景賴。役泔坏置柳箱。已上作法如先。次與

州起侍。座經廊西縁被候。切妻戶武州者為理髮

役被候。簾中其外人々。廊西南座列北上東次武州

參進。理髮次新冠。候御座前。給御加冠。次新冠三拜。

次本役人等參進。撤雜具。武州出於簾中。加于庭上。

次黃門出。自二棟南面上。同西面御簾三箇間。次進

物御。劔武藏前司朝直。御調度尾張前司時章。御鑑

刑部少輔教時。左近大夫將監公時御。天下野前司

東藏田

泰經御行騰和泉前司行方

一御馬置鞍陸奥六郎義政

原田藤内左衛門尉宗經

二御馬白伏輪鞍陸奥三郎時村 工藤左衛門尉高光

三御馬同相摸三郎時利南條新左衛門尉頼負

次新冠給御劍自取之儀退出武州更堂上扶持之便被

著侍座次人々歸著同座有三献儀次新冠御前共座武州已下如初

次預書下御名字時宗黃門給之被授武州

三月小

二日 戊子晴 相摸太郎殿始令參御所給故被

奉御馬置鞍

十八日 甲辰 細雨降改元詔書到著去十四日

改康元二年為正嘉元年

閏三月大

二日 丁巳晴 今日評議之時更被結番引付人

數自來月朔以此衆可行之由被定下云

一番 二月十二日

武藏前司朝直 出羽前司行義 縫殿頭師連

清左衛門尉滿定 對馬左衛門尉仲康

皆吉大炊助文章 水原兵衛尉孝宣

二番 七日廿六日

尾張前司時章 筑前々司行泰

衆河前司教隆 丹後守頼景

長井、太郎時秀
進士次郎藏人

明石左近、大夫兼經
對馬左衛門二郎

三番 十二日廿七日

越後守實時

刑部少輔教時

常陸入道行日

上総介長泰

大田民部、大夫康宗

江民部、大夫弘基

長田兵衛、太郎廣雅

大藏四郎則忠

四番 二日廿二日

和泉前司行方

前太宰少貳為佐

那波左近、大夫將監政茂

對馬前司倫長

山城前司俊平

甲斐前司家國

山名中務、大夫俊長

雜賀太郎尚持

五番 七日廿七日

秋田城、介泰盛

伊勢入道行願

武藤少卿景頼

信濃判官入道行一

中山城前司盛時

佐藤右京進

山名進二郎行忠

齋頭二朝俊

四月小

七日 壬辰晴 下野前司泰經於御所可申行御

鞠會之由申之

九日 甲午晴 申尅御所御鞠也露拂已後將軍

家御布衣 令立御下野前司泰經付燵鞠於雞冠木

技進之行忠入道付之但内々被解之内藏權頭親

家置之源中納言 布衣 難波刑部卿 布衣 上鞠一足

中務權大輔教時同遠江七郎時基同內藏權頭親
家同出羽前司行義同下野前司泰經

此外

二條三位布衣遠江太即清時兼鎌田次郎兵衛
尉行俊布衣行忠入道兼指扇兼數兼三百落中薩摩

七郎左衛門尉祐能申計

仁和寺三位能清朝臣 範忠朝臣 範方等候見

證抑今日二條三品著燻白地而宗教朝臣難申

云於此色者日來不用之如承元式者著有文燻草

也頗不甘心云云

十四日 巳亥晴 大慈寺殿破壞此間被加修理

仍奉行藤肥前之司肥前松葉次郎助宗法師法名行圓

等參會彼寺有供養日時沙汰可為六月十四日但
為御聽聞有御出者可御方違之由陰陽師等勘申
之

十五日 庚子 相州禪室為果日來宿願以新寫

紺紙金字大般若經一部被奉送皇大神宮願文

清書者禪室扶風疵令終功給緯依異于他也被付

祭主隆通卿云云

敬白

奉書寫紺紙金字大般若經一部六百卷

夫當五十鈴河上號有宗祠之弄勝代稱之儀最於

八萬寶藏中號有教門之卓躒佛名之波若吾朝百

王之元祖也欽戴甚自隆周之清廟三世諸佛之智

母也。恢弘起自吾虞之貞觀。是以肅敬。是以稱嘆。於是弟子往年被冒病黑爾時。綸發願念。忽得除愈。遂得安全者。早寫即有空甚深之妙理。奉貫一陰一陽。不測之靈威。宿霧涉歲。雖非餘氣之快。霽底露不空。可謂一念之潛通。是以華夏靜謐之時。枝幹相應之佳景。處任誠素。敬致啟白。六色第五之禁。可惶付詞。部以勲道儀諸經第一之說。不妄驚神。以期勝利。弟子者。義勇雖缺。治略雖疎。前長鯨出海表。寤寐所念者。波瀾之永罷。仰仁風於寰中。造次所羨者。枝條之不鳴。年來在報國之忠。今已遂道世之志。清淨在身。雖狀機務於來門之後。縹眇寄眼。只馳信心於柏城之邊。彼杭州刺史之纏宿病也。偏誓善因於無量。

壽之樂。邦零陵大守之慕前事也。送疑明信。於有虞氏之尊廟。愚魯所跋已越。舊聞况畢。妙典之為寶。偈也。每字皆管麗水之波。色真諦之饒。金書也。遺文出於五源之風吟。其金字六百軸。云有壯麗之餘。此緇襟三千人。云合歌唄之聲。緯是鄭重福。不唐指仰願。二所太神受般若華。以增法樂。伏乞三品大王。仍莫者藥以保仙齡。凡厥擁護國家者。神之明德也。我願廼在之富饒。民黎者。經之慧力也。我願又在之云神云經。蓋納受素念。無適無莫。必圓滿宿望。然則百年無恙。年々常遇有年之年。庶事有成。專々只聞無事。之事。都鄙懽樂。子孫繁昌。乃至功德之餘。幽顯普利。敬白。

正嘉元年二月十五日 弟子沙彌道崇敬白

十六日 辛丑陰月蝕 不正見御祈

五月小

一日 乙卯陰 卯尅日蝕不正見 丑寅 御祈

十八日 壬申陰 子尅大地震 被尋下之

勲晴茂朝臣兄弟七人連署勘申惡動之旨廣賢申

吉動之由仍無沙汰被閣云

廿二日 丙子 安房又太郎加小侍番帳自來者

為非番所令著到也

六月小

一日 甲申晴 御所旬御鞠也為一條侍從定氏

奉行催人之將軍家直衣令立御土御門中納言

布衣 刑部卿同 上 前讚岐守忠時朝臣 同

二條少將雅有朝臣 同

小野寺新左衛門尉 布衣申討二百

露拂

式部大夫右馬助 中務權少輔 布衣

佐渡五郎左衛門尉 武藤左衛門尉 布衣

三村左衛門尉 同 鎌田三郎左衛門尉 同

同次郎兵衛尉 幸嶋左衛門尉 同

此外

所左衛門尉行景 右衛門四郎山 柄各初

藤三位基朝 宗世等朝臣 太宰權少貳

周防前司己下數輩候見證

十四日 丁酉霽 太慈寺供養兼日 雖被就今日
休未終修理之功延引云又德有二星合始行御新
等云

北三日 丙午晴 巳 尅將軍家為御納涼入御相
摸太郎殿山内泉亭御遊宴未尅小雨灑而彌催涼
風

將軍家
御騎馬

城四郎左衛門尉時盛式部太郎左衛門尉光政
隱岐二郎左衛門尉時清
周防五郎左衛門尉忠景
薩摩七郎左衛門尉祐能

和泉三郎左衛門尉行章
武藤左衛門尉頼泰 善次郎左衛門尉康有
武藤左近將監兼頼 鎌田三郎左衛門尉義長
同次郎兵衛尉行俊 土肥四郎實經
以上候御駕左右

御後 騎馬

刑部少輔教時 内藤權頭親家
遠江右馬助清時 尾張左近大夫將監公時
陸奥六郎義政 武藏左近大夫將監時仲
陸奥三郎時村 同七郎業時
武藏五郎時忠 遠江七郎時基
秋田城介泰盛 遠江次郎時通

和泉前司行方

武藤少卿景頼

丹後守頼景

加賀法印定清始行祈雨法云

廿四日 丁未 將軍家御逗留寂明寺殿有御鞠

會將軍家令立御人數

土御門中納言顯方

兵衛佐忠時

二條侍從雅有上鞠

侍從定氏

刑部少輔政教

右馬助清時

左近大夫將監時仲

相州禪室以下見證數輩云

廿五日 戊申晴 將軍家還御レテ

廿八日 辛亥 放生會隨兵以下被廻散狀云

七月六

一日 癸丑天晴 日中ニ小雨灑炎旱之間ダ加賀法

印奉祈雨事昨日滿ニ七箇日ニ云

五日 丁巳 甘雨下自去二日若官別當僧正被

修祈雨法云

八日 庚申天晴 以和泉前司行方為御使被遣

御馬御劔等於若宮別當坊奉仕祈雨法之後自五

日雨下同六七兩日甚雨也

十日 壬戌陰 六波羅飛脚衆著去五日承明門

院崩御之由申之而任後三條院御時陽明門院之

例上皇可為五箇日御服云

十二日 甲子陰 內藏權頭親家為使節上洛依

東鑑四十七

女院御事也

十三日 乙丑晴 入夜雨降於前濱鳥居邊任寬

喜例被行風伯祭天文博士為親朝臣東帶奉仕之

御使是立左衛門大夫布衣祭文草給祈廣範清書

左大臣法印嚴慧是為天下豐稔御祈禱也

八月小

一日 癸未晴 戊戌大地震

十二月 甲午陰 夕小雨降南風大慈寺供養之

間事肥前々司三井左衛門尉松葉入道等奉仰相

伴陰陽師向勸奉行常陸入道行自家相談之晴賢

晴茂廣賢以平文元等各以別紙勘申可有御方違

之由但以平申云日來大犯土備為寺家沙汰之由

上者依御聽聞之儀有御方違太以不甘心云而至

供養者專為御沙汰無方違而有御出事尤可有其

憚之由眾儀給定云

十四日 丙申 對馬守氏信可為于明白放生會

御參宮供奉人數之由被仰出仍可相催之旨行方

傳仰於越州云

十五日 丁酉晴 夕兩降鶴足放生會將軍家御

出已下如例先陣隨兵

河越次郎經重 後藤壹岐左衛門尉基頼

城四郎左衛門尉時盛和泉三郎左衛門尉行章

出羽三郎左衛門尉行重

常陸次郎兵衛尉行雄

長井、太即時秀
陸奥、七即葉時

千葉、介頼胤
遠江、七即時基

次前駟

次御車

伊勢、次即左衛門尉行經

隱岐、次即左衛門尉時清

梶原上野、三即景氏

肥後、六即左衛門尉時景

大曾祢、太即長頼

善左衛門尉、次即盛村

大曾祢上総、三即義泰

小泉、左衛門四即頼行

土肥、四即實經

肥後、三即為成

大須賀、左衛門四即

平賀新三、即維時

鎌田、次即兵衛尉行俊

肥後、四即左衛門尉行定

以上直垂帶劔候御車、左右

御劔役人

武藏、守朝直

御調度

武藤、左衛門尉頼泰

次御後

五位、下

遠江、前司時直

遠江、右馬助清時

武藏、左近大夫將監時仲

秋田、城介泰盛

刑部、少輔教時

尾張、左近大夫將監公時

民部、大輔時隆

下野、前司泰經

長門前司時朝

和泉前司行方

日向守祐泰

上総前司長經

太宰權少貳景頼

對馬守氏信

石見守宗朝

六位 布衣

三浦式部太郎左衛門尉光政

上野太郎左衛門尉景經

薩摩七郎左衛門尉祐能三村新左衛門尉時親

善右衛門尉康長 御笠手長 武藤右近將監兼頼

後陣隨兵

武藏五郎時忠

駿河五郎通時

宇都官下野四郎景經武石三郎左衛門尉朝胤

澁谷左衛門尉武重 足立 太郎左衛門尉直元

上野十郎朝村 周防 四郎兵衛尉泰朝

千葉七郎太郎師時 大須賀 新左衛門尉朝氏

御座迴廊之間相摸守政村武藏守長時武藏前司

朝直大隅前司親食下野前司泰經前太宰少貳為

佐備後前司康持梶原上野前司景俊等被候其所

云 十六日 戊戌 甚雨將軍蒙御出鸛里未斜聊属

晴之間流騎馬等無為所被遂行之也

十七日 巳亥晴 夕雨降有評議太慈寺供養之

間可有御方違御本所可為軍明寺之由被定之陰

陽道申之大慈寺者自最明寺相當東方不可然云

仍日出前相伴輩登山上。紵方角可申左右之旨。被仰清左衛門尉滿定安東左衛門尉光成等及晚内藏權頭親家自京都歸衆。

十八日 庚子晴 未尅滿定光成并晴茂為親廣

竄已下陰陽師等衆評定各申也。今朝未明先登西御門山于時殘月在西日出東彼是紵方角自取明寺指大慈寺相當辰戌最明寺永福寺相當卯酉次到比企谷山御所與前尾州時章名越亭見之。南北也。先年辰方之由申之。彼度不窮見歟。有沙汰壹岐前司泰經藥師堂谷山庄可宜之由被定之。

廿一日 癸卯霽 大慈寺供養曼荼羅供大阿闍梨等事有評議人之意見雖不同任建長之例三位

僧正賴兼安祥寺僧正良瑜若宮別當僧正隆辨松殿法印良基

大臣法印 家等也四人以

孔子賦可被定云彼書六函被遣本願聖靈右大臣家法華堂別當之許候修七箇白護摩之後可執進一合之由被仰下清左衛門尉為奉行次願文章事茂範朝臣可為其役之處經範卿服暇中也而教隆真人在先規令除服可書進歟之由雖申之子息秀才廣範既遂大業畢可被仰彼朝臣之旨同被定之

廿三日 乙巳晴 戊尅大地震有音神社佛閣一宇而無全山岳頽崩人屋顛倒築地皆悉破損所之

地裂水涌出中下馬橋邊地裂破自其中火炎燃出色青云云今日大慈寺供養御布施事可致沙汰之由被下御教書於御家人等也

廿五日 丁未 雨降地震小動五六度為筑前次

即左衛門尉行賴奉行依地震可致御祈禱之由被仰下御持僧并陰陽道之輩亦勝長壽院可有造營

之由同被仰大行事縫殿頭師連壹岐前司基政備後前司康持等也又被定造營雜堂本堂勝長壽院申之最

明寺禪室御沙汰彌勒堂前武州五佛堂與州禪門三重塔相州

廿八日 庚戌晴 法華堂函之內一合取進之披覽之處二位僧正賴兼名字也仍自其座以和泉前

司行方太宰權少貳景賴等可為大慈寺供養曼荼羅供大阿闍梨相伴手諸衆八口可察勤之由被遣觸僧正云云

九月大

四月 乙卯 小雨降申剋地震去月廿三日大動以後至今小動不休止依之為親朝臣奉任天地災變御使伊賀前司朝行云

十六日 丁卯晴 勝長壽院事始可為十九日之由被下御教書縫殿頭師連為御使帶陰陽道勤文而當院別當宰相法印最信宿坊相觸造營間事一事以上可為寺家沙汰云其後寺奉行三位律師良明帥阿闍梨禪信等參與州禪門相州前武州等御

亭諸堂支度事等申入之

十八日 巳巳晴 造營無魔障之樣可致祈念由

被下御教書

供僧等仍自今日至造畢之期

供今日木尊開白加賀法印

勝長壽院造營事始

對馬前司倫長衆入

基政依病痾申障諸堂雜掌

安東藤左衛門尉光成工藤三郎左衛門光泰 巳上

相州禪室御方藤民部大夫入道々佛與州禪門御方四方田三郎

左衛門尉景經相州御方募匠等祿物事沙汰之時尅大工巳下匠布衣時衆上銘始事終給祿

物御衣戊尅於勝長壽院行大土公祭被引牛一晴茂頭如例

朝臣奉行之給銀劔一腰對馬前司倫長奉行之

廿四日 乙亥晴 依地震御所南方東方筑地壞

也來々月一日大慈寺供養以前可被筑地否有其

沙汰召陰陽師被問方忌事其間彼輩有條々相論

爲親廣資等申云南御遊年方辰之外無憚東大將

軍遊行之間被修補無憚本文先例分明也云晴賢

晴茂晴憲以平文元等申云是巳大破也自根可築

上之間可爲大犯土不論大少可有憚云亦進光榮

有行泰親等朝臣勘文泰親者保元造内裏之時築

垣大將軍遊行之間可被修理之由載之而以平申

云不被用往代之例近來可憚之旨有口傳云與州

前武州出羽前司等有評議被止修復儀

卅日 辛巳 自寅剋雨降終日不休未剋將軍

家入御壹岐前司泰經藥師堂谷山庄是明日大慈

寺供養可有御出之間為御方違也及晚相州禪室

為覽修理之觸渡御大慈寺常陸入道行日已下奉

行人等衆會西面南面河堰用相之間禪室仰云寺

塔修治雖無怒在之儀河堰用相頗無念云則令歸

給爰行日不及歸單留寺門塞止行河水召寄檜材

木此木行日招聚百餘人匠等改相河堰以檜造畢

供養可為明日之間取松明成其功也

十月六

一日 壬午晴 卯刻將軍家自泰經家還御今日

大慈寺供養也當寺本堂丈六堂新阿彌隨堂釋迦

堂三重塔鐘樓等悉被加修理莊嚴之義殆軼古跡

曼荼羅供大阿闍梨三位僧正賴兼職衆三十口御

願文草給新廣範清書左大臣法印嚴惠御諷誦文

被載相州御名字草廣範清書和泉前司行方當日會場行

事奈河前司教隆真人布衣下拈刑部權少輔政茂東帶

等未明奈寺門奉行之庭上池南河自釋迦堂向至

丈六堂向東西行引慢當南門內開慢門又西者釋

迦堂西角至池河東者自丈六堂角至池河各南北

行引慢各慢中央開慢門今日供養堂塔皆為慢中

又當佛前東間池河立御誦經幄自慢門并池橋上

至佛前階際敷延道堂中每門懸彩幡華鬘備佛供

燈明佛前西間為大阿闍梨座高麗端東間以東北折為大阿闍梨手讚眾座北間以東折為自餘職眾座又三井流為大阿闍梨之時不立散花札不敷堂童子座云仍今日守其式西廊內備御聽聞所綴綱不及被出几帳帷東廊內備執權御聽聞所丈六堂卯酉廊內敷御布施取公卿殿上人座公卿高麗殿上人中間廊設諸大夫坐紫綬已尅

將軍家御東帶御帶御

御出供奉人行列

先陣隨兵二行

武田五郎三郎政經并子

小笠原十郎行長

長井太郎時秀

下野七郎經經并子

遠江次郎時通

畠山上野三郎國氏

武藏五郎時忠

備前三郎長賴

陸奥七郎葉時

新相摸三郎時村

遠江七郎時基

陸奥六郎義政

御車

隱岐次郎左衛門尉時清善次郎左衛門尉康有

山内三郎左衛門尉通兼

肥後六郎右衛門尉時景

大見肥後四郎兵衛尉行定同五郎忠景

小泉左衛門四郎賴行

梶原上野三郎景氏

筑前五郎行重

平賀新三郎惟時

善左衛門次郎盛村

太宰肥後三郎為成

各著直垂帶劔列步御車左右

御調度

武藤次郎左衛門尉賴泰

御後布衣

武藏前司朝直

御劔役尾張前司時章

中務權大輔家氏

越後守實時

刑部少輔教時

下野前司泰經

武藏左近大夫將監時仲

相摸式部大夫時廣

秋田城介泰盛

越後右馬助時親

民部權大輔時隆

遠江右馬助清時

丹後守賴景

出羽前司長村

和泉前司行方

太宰權少貳景賴

上総介長泰

伊賀前司時家

石見前司能行

日向守祐泰

周防守忠經

大隅前司親貞

備後前司康持

伊豆太郎左衛門尉實保

式部太郎左衛門尉光政

武石三郎左衛門尉朝胤

鎌田三郎左衛門尉義長 鎌田次郎兵衛尉行俊

後陣隨兵

三浦遠江三郎左衛門尉泰盛

長江八郎景泰

千葉介頼胤

城四郎左衛門尉時盛

上野五郎左衛門尉重光

阿曾沼小次郎充經

遠江十郎左衛門尉賴連常陸次郎兵衛尉行雄

河越次郎經重

武藤右近將監兼賴

風早太郎常康

小田左衛門尉時知

路次之儀永福寺供養之時於右大將家法華堂前
三位中將家被稅御駕供奉人雖令下馬今度不可
有其禮之由兼日被定之次到寺南門稅御車下御
右近大夫佐房役御榻土御門中納言花山院宰相
中將并殿上人等豫衆候寺門之外是公卿殿上人
騎馬可供奉之由雖有沙汰公卿騎馬供奉親王先
規不分明之間被止其儀於殿上人者雖不可有其
難為此儀者公卿乘車可扈從而關東之儀御車之
外依不被聽之皆被止威儀供奉仍如此云右兼相
御御并賀

御例依不吉
不信用也次先陣隨兵入門外君池西河漸入御

之後後陣隨兵又列于同東池南河次經池橋并筵
道及本堂廊東階等入御簾中此間黃門衆進賜御
劍笏供奉五位六位祇候御聽聞所南庭用床次公
卿殿上人經筵道著堂前座前之近衛司從等亂位
階可在諸大夫上之由論之而今日可任位次之由
近衛將等自穢是則政茂為奉行之間於法會不可
成違亂之故歟如位次者佐房少輔左
邊大夫公敷少將
坊城政
茂刑部少輔
今日奉行公連六條
侍從雅有二條
侍從也大夫判官泰清
朱紋上野判官廣經白檜警固寺門午一點大阿闍
梨三位僧正賴兼到南門外橋下之際遣手與退任
了六
人昇令移棄之到楊門之際執經越中前司賴業長

門前司時朝執盃小山太郎左衛門尉等從役又在
堂中職衆悉行向庭道突鐘打鉢頌讚

職衆

寺宰相 法印權大僧都清尊

寺宮内卿 法印權大僧都房源

寺大輔 法印權大僧都尊遍

寺土佐 權少僧都實性

寺大夫 權少僧都聖尊 權少僧都長尊

山伊豫 權少僧都性圓 權少僧都兼伊

權少僧都重賢 權少僧都增慶

權律師經嚴 權律師長性

寺治部卿 權律師賴承 權律師隆禪

權律師慶尊

大法師定西

大法師靜禪

阿闍梨賴宴

大法師圓海

大阿闍梨賴珍

大法師良慶

大法師性舜

阿闍梨兼朝

阿闍梨尊榮

大法師賴圓

大法師定範

内供奉辨盛

阿闍梨真知

大法師賴珍

大法師快舜

大法師常照

大阿闍梨上堂御誦經鐘并法用訖之後被引御布
施於大阿闍梨錦被物并加布施御劍度取之
大阿闍梨御布施

法服一具在草鞋 橫被一帖 水精念珠一連在銀打枝 上童裝束二具 童裝束四具 被物カクケ 世重カキチ 錦一重織物 錦裏物ナツ 一具 精好綸世定ヒキ 白綾世定 色々綾世定 顯文紗世定 唐綾世段 計帳世端 織筋世端 紫染物三十端 紫村濃三十端 絹村濃三十端 染付三十端 卷縮三十疋 怙縮三十疋 地白綾三十端 淺黃染綾三十段 色皮三十枚 靴組上納涼箱 白布三十段 藍摺世段 香三百兩 綿三百兩 御馬十疋 供米北石 御加布施 銀劔一腰 入錦袋 砂金百兩 御布施取

土御門中納言 顯方卿 花山院宰相中將長雅
 仁和寺三位 顯氏卿 二條三位 教定卿

刑部卿 宗教卿

一條前少將能清朝臣	一條中將能基朝臣
中御門少將實承朝臣	中御門中將公寬朝臣
坊城少將公敦	中御門侍從宗世
二條侍從雅有	六條侍從公連
刑部少輔政茂	少輔左近大夫佐房
前近江守季實	駿河新大夫俊定
伊達左衛門藏久親長	押立藏人大夫資能
職衆御布施口別青蚨一萬疋 八木十束	長井判官代泰茂
御諷誦物與布百端	

次撤御布施等常例被牽御馬之後可撤之歟然而依別仰如此云次被牽御馬入慢門引立堂前上童

等請取之

御馬十定 置鞍

一鹿毛 前武州進 鞍相州禪室御所

引手 肥後次郎左衛門尉為時

同三郎左衛門尉

二河原毛 相州禪室御進 鞍足利三郎進

引手 隱岐三郎左衛門尉行景 同四郎行兼

三鹿毛 武州進 鞍城介進

引手 一宮善左衛門尉康長

善五郎左衛門尉康家

四鹿毛 奥州禪門進 鞍相州進

引手 周防三郎左衛門尉忠行

五黒駮 同四郎左衛門尉忠泰

引手 薩摩七郎左衛門尉祐能 同十郎祐廣

六粟毛 城介進鞍武州進

引手 大須賀新左衛門尉朝氏 同四郎

七粟毛 足利三郎進鞍筑前入道進

引手 筑前次郎左衛門尉行頼 同五郎行重

八鹿毛 前居州進鞍前武州進

引手 大曾祢上総左衛門尉長經

九黒 同二郎左衛門尉義泰

引手 土肥次郎兵衛尉朝平 同四郎實經

十粟毛

長井太即進鞍前居月進

引手 塩谷周防四郎兵衛尉泰朝同五郎親時

還御及薄暮之間自塔过之邊取松朝

十三日 甲午天晴 入夜雷電霹靂及終夜曉甲

斐太即時秀大曾祿上総前司長泰等為使節上洛

依山門園城寺西門確執事也遠江十郎左衛門尉

頼連為内々御使進發如法揚鞭定進於兩人歟

十五日 丙申 朝雨降夕甚雨雷鳴申刻地震今

日以雨隙於御所南庭覽相撲相州前武州等被狹

簀子見物之輩如堵時壯觀也相撲

一番

左 伊豫三郎

右 中次

二番

左 伊豫五郎

右 小野四郎

三番

左 荒作三郎

右 平次郎

四番

左 平土郎

右 安藤三郎

五番

左 萩菌彌太郎

右 四郎太郎

十六日 丁酉晴 月蝕正見 四分 御祈松殿法印

良基此間筑地修理無方忌之沙汰何様次第哉之

由將軍家直被擧仰御身固當番陰陽師為親而先

先無如然御沙汰之旨申之又仰云不可依先例於

京都有此沙汰。早可注進。丈數為廿七丈之內者。離
檳內御所。可移御云。仍為親南面者。無憚。東方廿七
丈之內。可移御。西對之由。勘申之云。
廿六日 丁未晴 前備後守從五位上三善朝臣
康持率云。年五十一。

十一月

八日 巳未 大地震如去八月廿三日。

廿二日 癸酉晴 丑尅若宮大路燒失。藤次左衛

門入道家失。火花山院新中納言陸與七郎下野前

司內藏權頭式部大夫入道舊宅壹岐前司伊豆太

即左衛門尉前縫殿頭文元等亭悉以災至。甲樂辻

子火止。

廿三日 甲戌晴 酉尅越後守實時朝臣息男於

相州禪室御亭元服號越後四郎時方。理髮舟後守

賴景加冠相摸太郎七歲。

廿四日 乙亥明年正月御的射等。被著定之。越

後守被下奉書云。

十二月大

六日 丙戌天晴 甲斐太郎大曾祢上総介等自

京都歸參依山門園城寺等事。去月為使節所令上

洛也。

十二日 壬辰天晴 武藏國司子息官王聊病患

十六日 丙申 評定明春三嶋伊豆管根御參詣

事有沙汰。仍任例為供奉注惣人數。可進覽之。旨被

御小侍所和泉前司行方傳仰云。

十七日 丁酉 遠江十郎左衛門尉頼連自京都

歸象先日兩使以前雖令入洛彼出京下向以後承

御返事仍象著遲引云。

十八日 戊戌 二所御象詣供奉惣人數記陸奥

掃部助付和泉前司行方令進覽之處件人數者悉

可加催促之由云仍以之用散狀所被仰也先之就

御點催其象今度儀似被始例云。

廿三日 癸卯晴 立春御方違二棟御所西端自

御寢所相當坤方云。

廿四日 甲辰天晴 當象人數之中或可然之仁

或撰要樞之輩始被結番廂象此事以仙洞之儀被

摸關東之條頗可有其憚歎之由被仰合于相州禪

室就被啓申之篇以內藏權頭親家遠江十郎左衛

門尉頼連等為御使內之被窺叡慮所有勅許亦侍

之象身可為何樣哉之趣同申之於其境至被嫌思

食侍者人數定不足歎之旨被仰下之云。繹已嚴重

之間以近衛將以下等為番頭故染御震筆令書御

簡御新紙所被用唐紙也此間有珍事頼連為使節

可被載名字於番頭脇不然者無所望由頻訴申之

有沙汰被閣之次伺見象結番事雖被定置之此一

兩年其象自然解緩之間今日更被撰勤厚族被定

之云。

定

廂御所。一日一夜結番事

一番 子午

一條少將

上野三郎

陸奥六郎

出羽次郎左衛門尉

壹岐三郎右衛門尉

二番 丑未

阿野少將

武藏五郎

薩摩七郎左衛門尉

小野寺新左衛門尉

相摸式部大夫

大隅修理亮

備前三郎

筑前三郎左衛門尉

城五郎

相摸三郎

後藤壹岐前司

式部太郎左衛門尉

城四郎左衛門尉

録田三郎左衛門尉

一官次郎左衛門尉

三番 寅申

中御門少將

遠江七郎

刑部權大輔

和泉三郎左衛門尉

出羽七郎

四番 卯酉

冷泉少將

新相摸三郎

足利三郎

壹岐新左衛門尉

尾張左近大夫將監

新田三河前司

出羽三郎左衛門尉

常陸兵衛尉

平賀新三郎

越後右馬助

武藏八郎

佐渡五郎左衛門尉

加藤右衛門尉

城六郎

大泉九郎

五番 辰戌

二條侍從

陸奥七郎

内藏權頭

前采女正

武藏左衛門尉

隱岐二郎左衛門尉

周防五郎左衛門尉

上総三郎右衛門尉

武藤左近將監

土肥四郎

六番 己亥

刑部少輔

武藏左近大夫將監

遠江七郎

秋田城介

上野太郎左衛門尉

伊勢次郎左衛門尉

肥後三郎左衛門尉

駿河藏入次郎

下野四郎

大曾祢左衛門大郎

右守結番次第一日一夜無懈怠可勤仕之狀依仰所定如件

正嘉元年十二月日

定

伺見象結番事

一番 子午

城四郎左衛門尉

周防五郎左衛門尉

塩谷周防四郎兵衛尉

二番 丑未

隱岐三郎左衛門尉

上総太郎左衛門尉

太宰肥後三郎

式部左衛門尉 追加

三番 寅申

小山七郎左衛門尉

押立藏人太夫

士肥四郎

四番 卯酉

城六郎

式部太郎左衛門尉

薩摩七郎

五番 辰戌

後藤壹岐左衛門尉

武藤左衛門尉

狩野左衛門四郎

六番 巳亥

幸嶋小二郎左衛門尉

加地五郎左衛門尉

牧左衛門二郎

波多野兵衛二郎

右守結番次第無懈怠可勤仕之狀依仰所定如件

正嘉元年十二月日

北九日 巳酉 那波刑部少輔周防五郎左衛門

尉善次郎左衛門尉平賀新三郎等被加三所御察

請供奉散狀記先度依書漏也云今日被結番御格

子番云

定

御格子上下結番事次一第不同

一番

刑部少輔敦時 武藏左近大夫將監時仲

備前三郎長頼 内藏權頭親家

城六郎顯盛 大隅修理亮久時

筑前，二即左衛門，尉行賴
出羽，二即左衛門，尉行有
隱岐，三即左衛門，尉行氏
一宮，二即左衛門，尉康有

二番

相摸，式部，大夫，時廣 ヒロ 武藏，五即時忠
駿河，左近，大夫 伊勢，二即左衛門，尉行經
和泉，二即左衛門，尉行章 アキラ
城中，六即左衛門，尉時業 ナリ
出雲，二即左衛門，尉時光
梶原上野，三即景氏
對馬，太郎，賴氏 鎌田，三即左衛門，尉義長

三番

尾張，左近，大夫，將監，公時 駿河，五即通時 ミチ
能登，左近，藏人，仲家 下野，四即景經 ツツ
壹岐，新左衛門，尉基賴，筑前，三即左衛門，尉行實 カチ
出羽，三即左衛門，尉行資
式部，太郎，左衛門，尉光政
大頸，賀新，左衛門，尉朝氏 平賀，新，三即維時 ユヰ

四番

遠江，右馬，助，清時 武藏，八即賴直
長井，判官，代，泰元 城，五即重景
隱岐，二即左衛門，尉時清，常陸，二即兵衛，尉行雄
上總，三即左衛門，尉義泰 加藤，左衛門，尉景經

薩摩七郎左衛門尉祐能

大泉九郎長氏

五番

越後右馬助時親

遠江二郎時通

小山出羽四郎時朝

義作兵衛藏入長教

壹岐三郎左衛門尉賴經

遠江十郎左衛門尉賴連

武石四郎左衛門尉胤氏

肥後新左衛門尉景茂

小野寺新左衛門尉行通

土肥四郎實經

六番

陸奥六郎義政

同七郎業時

足利三郎頼氏

佐渡五郎左衛門尉基隆

上野五郎兵衛尉重光

氏家左衛門尉經朝

武藤次郎左衛門尉頼泰

周防五郎左衛門尉忠景

山内三郎左衛門尉通光

鎌田次郎兵衛尉行俊

右守次第各無懈怠可察勤之狀依仰所定如件

正嘉元年

十二月日

新刊吾妻鏡卷第四十七

新刊吾妻鑑卷第四十八

正嘉二年 戊午

正月大

一日 辛亥天晴 垵飯相州禪室御沙汰 兩國司

被レ候大庇其外著座于庭上東西

西座

武藏前司

尾張前司

遠江前司

越後守

刑部少輔

陸奥六郎

越後四郎

陸奥七郎

出羽前司

下野前司

那波刑部權少輔

和泉前司

長門前司

江石見前司

長井太郎

彈正忠

後藤壹岐前司

日向守

武藤少卿

清左衛門尉

城五郎左衛門尉

城彌九郎

同三郎左衛門尉

出羽三郎左衛門尉

丹後守

秋田城介

筑前次郎左衛門尉

對馬前司

上野介

佐々木對馬守

大田民部大夫

善左衛門尉

同六郎

肥後次郎左衛門尉

和泉六郎左衛門尉

筑前三郎左衛門尉

隱岐三郎左衛門尉

下野四郎

常陸次郎兵衛尉

筑前四郎左衛門尉

武藤左近將監

武藤次郎左衛門尉

上野太郎左衛門尉

波多野出雲右衛門尉

後藤四郎左衛門尉

長門守

大曾祢左衛門七郎

山内三郎左衛門尉

式部太郎左衛門尉

武石左衛門尉

肥後三郎左衛門尉

伊勢次郎左衛門尉

澁谷太郎左衛門尉

筑前五郎左衛門尉

後藤壹岐新左衛門尉

加藤右衛門尉

長又太郎左衛門尉

上総介

伊賀式部兵衛次郎

佐渡五郎左衛門尉

土肥四郎
對馬三郎

東座

中務太輔

相摸式部大夫

遠江七郎

相摸三郎

尾張左近大夫將監

民部權大輔

遠江次郎

武藏五郎

武藏八郎

梶原上野三郎
宇都宮石見守

越後右馬助

駿河五郎

武藏左近大夫將監

遠江右馬助

上総三郎

備前三郎

越後又三郎

遠江修理亮三郎

新田叅河前司

少輔左近大夫

島山上野三郎

鳴津大隅前司

攝津大隅前司

藤肥前々司

石見前司

河内式部大夫

白河出雲權守

那波二郎

少輔木立助太郎

安藝左近藏人

長井判官代

小山出羽前司

越中前司

叅河前司

近江前司

周防守

周防修理亮

備中判官代

押立左近大夫

表作左近大夫

赤塚藏人

宗掃部助

和泉三郎左衛門尉

得河左近大夫

皆吉大炊助

大隅式部大夫

信濃藏人

宗民部大夫

後藤四郎左衛門尉

紀伊次郎左衛門尉

進三郎左衛門尉

豐後新左衛門尉

紀伊三郎左衛門尉

平里左衛門尉

善次郎左衛門尉

駿河藏人次郎

大隅修理亮

大隅大炊助

安藝掃部大夫

佐藤民部大夫

鎌田左衛門尉

薩摩七郎左衛門尉

萩野新左衛門尉

周防三郎左衛門尉

善五郎左衛門尉

藤肥前三郎左衛門尉

大隅式部丞

遠江大炊助三郎

後藤彌四郎左衛門尉

隱岐次郎左衛門尉

鎌田三郎左衛門尉

津戶新民部丞

鎌田新左衛門尉

和泉二郎左衛門尉

那須左衛門尉

大隅四郎

河內太郎

出雲三郎

加治中務左衛門尉

周防四郎左衛門尉

大須賀新左衛門尉

大田四郎左衛門尉

長田左衛門尉

周防五郎左衛門尉

鎌田次郎兵衛尉

萩原右衛門尉

齊藤右馬允

大須賀四郎

周防五郎

肥後四郎兵衛尉

藤田新左衛門尉

齊藤五郎左衛門尉

宇間左衛門尉

豐前四郎左衛門尉

平賀新三郎

葛西又太郎

將野五郎左衛門尉

大多和新左衛門尉

小泉五郎

河野右衛門四郎

阿保次郎左衛門尉

金子平左衛門尉

河内左衛門太郎

阿保左衛門三郎

高水左近三郎

平賀彌四郎

黒澤太郎兵衛尉

豐前八郎左衛門尉

藤六郎

越前五郎

山内兵衛三郎

豐前宮内左衛門太郎

雅樂左衛門太郎

大泉九郎

大須賀新左衛門尉

備中右近大夫

和泉七郎左衛門尉

長門二郎

時尅將軍家出御御東帶土御門中納言上御簾御

劔武藏前司朝直御弓箭尾張前司時章

御行騰香越後守實時

一御馬遠江七郎時基工藤次郎左衛門尉高光

二御馬陸奥七郎業時南條新左衛門尉

三御馬新相摸三郎時村安東刑部左衛門尉

四御馬城四郎左衛門尉時盛同五郎重景

五御馬出羽三郎左衛門尉行資同七郎行頼

二日壬子霧為御行始供奉仰小侍所書注昨日著庭人數申下御點和泉前司行方奉行之今日

院飯奥州禪門沙汰御簾土御門黃門

御行騰沓 尾張前司時章 御調度 下野前司泰經

御行騰沓 大宰權少貳景頼

一御馬 新相摸三郎時村

二御馬 式部太郎左衛門尉光政

三御馬 武藏五郎時忠 同八郎頼直

肥後次郎左衛門尉為時

同三郎左衛門尉

四御馬 梶原太郎左衛門尉景經

同三郎景氏

五御馬 陸奥七郎業時 原田藤内左衛門尉

院飯之後將軍家御行始相州禪室御亭

供奉人。布衣下掛。

五位

武藏前司朝直 持御劔 尾張前司時章

遠江前司時直 越後守實時

越後右馬助時親 刑部少輔教時

尾張左近大夫將監公時 遠江右馬助清時

武藏左近大夫將監時仲 中務權大輔家氏

秋田城介泰盛 出羽前司行義

下野前司泰經 後藤壹岐前司基政

和泉前司行方 桑河前司頼氏

上総前司長泰 内藏權頭親家

武藤少卿景頼 丹後守頼景

六位

相摸三郎時利

遠江七郎時基

備前三郎長頼

陸奥七郎葉時

足利上総三郎滿氏

長井太郎時秀

出羽次郎左衛門尉行有

式部太郎左衛門尉光政

佐渡五郎左衛門尉基隆

周防五郎左衛門尉忠景

隱岐次郎左衛門尉時清

武藤次郎左衛門尉頼泰

和泉三郎左衛門尉行章

壹岐新左衛門尉基頼

薩摩七郎左衛門尉祐能

常陸次郎左衛門尉行雄

一宮次郎左衛門尉康有

加藤左衛門尉景經

鎌田三郎左衛門尉義長

御遊以後被献御引出物役人

御釘 刑部少輔教時 砂金

羽 秋田城介泰盛

一御馬 相摸三郎時利

工藤三郎左衛門尉光泰

二御馬 備前三郎長頼

工藤次郎左衛門尉高光

武藤左近將監兼頼

同次郎兵衛尉行俊

出羽前司行義

三御馬 筑前次郎左衛門尉行頼同五郎行重
及晚勝長壽院惣門四上棟也元無門始被建之
縫殿頭師連向其所大工着布衣賜御馬御衣等今
日為天火日之由雖有嫌申之輩亦有宥申之族被
遂之云。

三日 癸丑天晴 境飯相州御抄云 御簾役如

昨御劔越後守實時

御調度 左近大夫將監公時

御行膳和泉前司行方

一御馬 陸奥七郎業時 稻津左衛門尉

二御馬 備前三郎長時 廣河五郎左衛門尉

三御馬 越後四郎時方

四御馬 伊賀三郎左衛門尉實清
式部太郎左衛門尉光政

伊賀左衛門三郎朝房

五御馬 新相摸三郎時村

糟屋左衛門三郎行村

六日 丙辰 御的始射事内々被定人數雖何
箇度撰舊勞可被用之旨有相州禪定嚴命而久
右衛門五郎者雖為多年勤仕射手當時在信濃國
仍今度被漏風記之處諏方兵衛入道蓮佛今明之
間定可察上之由就舉申被書載云蓮佛去比遣飛
脚於彼國云
射手風記

濫谷左衛門太郎

平新左衛門尉

諏方四郎兵衛尉

周枳兵衛門四郎

知久右衛門五郎

畠本新左衛門尉

七日 丁巳 來十日。依可有御奉幣于鸚罍八幡

宮為供奉人。進覽境飯間著到申下御點所被相觸其象也。

雖載彼著到漏御點人々

武藏五郎

越後又太郎

橫路左衛門次郎

本間彌四郎左衛門尉

工藤彌三郎

橫溝彌七

萱間左衛門二郎

小嶋彌次郎

上総三郎

出羽七郎

那波刑部權少輔

對馬守

攝津大隅前司

梶原上野介

上総太郎左衛門尉

長門三郎

周防三郎左衛門尉

長井判官代

梶原上野三郎

同七郎左衛門尉

同十郎

同四郎

江石見前司

周防守

縫殿頭

石見守

越中四郎左衛門尉

大隅修理亮

同五郎左衛門尉

備中右近大夫

和泉六郎左衛門尉

薩摩九郎

大須賀新左衛門尉

隱岐次郎左衛門尉

肥後次郎左衛門尉

同三郎左衛門尉

善右衛門尉

善五郎左衛門尉

筑前四郎左衛門尉

本自故障

同五郎

紀伊次郎左衛門尉

内藤豐後三郎左衛門尉

山内三郎左衛門尉

進三郎左衛門尉

太宰肥後左衛門三郎

平賀新三郎

將野五郎左衛門尉

善兵衛太郎

土肥左衛門尉

澁谷左衛門尉

内藤肥後三郎左衛門尉

出雲權守

長又太郎左衛門尉

後藤四郎左衛門尉

大多和左衛門尉

阿保左衛門次郎

此内後日又少々有御點云

八日 戊午天晴

被行評定始相州武州人々出

仕給其後有心經會將軍家御出二棟御所

十日 庚申天晴

將軍家御發鶴置官御出行列

前駢八人下藤

赤塚左近藏人資茂

備中判官代定忠

押立左近大夫資能

安藝掃部大夫親定

美作左近大夫泰朝

近江前司季實

備中右近大夫將監景氏

少輔左近大夫將監佐房

次殿上人下藤

尾張侍從清時

二條侍從雅有

坊城少將公敦
一條中將能基朝臣

次公卿

刑部卿宗教
二條三位教定

仁和寺三位賴氏
花山院宰相中將長雅

土御門中納言顯方
參會宮中

次御車

周防五郎左衛門尉忠景

隱岐次郎左衛門尉晴清

山内三郎左衛門尉通廉
薩摩十郎公貞

土肥四郎實經
狩野左衛門四郎景茂

肥後三郎左衛門尉
大泉九郎長氏

御劍役
平賀新三郎維時
以上直垂帶劍
儀御車左右

武藏前司朝直

御調度

武藤次郎左衛門尉賴泰

御後

五位
布衣
下拵

相摸式部大夫時廣
刑部少輔教時

越後右馬助
尾張左近大夫將監公時

武藏左近大夫將監時仲
民部權大輔時隆

中務權大輔家氏
出羽前司行義

小山出羽前司長村
桑河前司賴氏

和泉前司行方
內藏權頭親家
日向前司祐泰
上総前司長泰

長門前司時朝
後藤壹岐前司基政
丹後守頼景
太宰少貳景頼

六位 同前

相摸三郎時利

陸奥七郎業時

備前三郎長頼

遠江七郎時基

佐渡五郎左衛門尉基隆

下野四郎景經

長井太即時秀

出羽次郎左衛門尉行有

梶原太郎左衛門尉景經

式部太郎左衛門尉光政

薩摩左衛門尉祐能

一宮次郎左衛門尉康有

加藤右衛門尉景經

伊勢次郎左衛門尉行經

鎌田三郎左衛門尉義長

同次郎兵衛尉行俊

武藤左近將監兼頼

此外

遠江次郎

宮寺藏人

以上兩人雖不被催推參云

十一日 辛酉 被撰定御的始射手已上十三人

二五度也而藤澤左近將監時親與翌本新兵衛尉
重方被番之處重方逢衆之間以橫溝七郎五郎忠
光爲時親合手重方自後之五度射之

一番

二宮彌次郎時元

知久左衛門五郎信貞

二番 小笠原彦次郎政氏

横路左衛門次郎長重

三番 平新左衛門三郎頼經

加久帳小次郎

四番 周枳兵衛四郎頼泰

小嶋彌次郎家範

五番 多賀谷彌五郎重茂

横溝彌七郎

六番 藤澤左近將監時親

横溝七郎忠光

七番

是日新兵衛尉重方選衆初五度不射之

十五日 乙丑 於御弓場有御弓始射手十人。一
五度射之。而山城三郎左衛門尉近忠者兼日不被
仰之間被撰定之時雖不承臨期被召加之今年依
少可然射手也為弓箭面目二六。

一番

二宮彌次郎時光十 横路左衛門次郎長重

二番

山城三郎左衛門尉近忠

知久左衛門五郎信貞

三番

藤澤左近將監時親多賀谷彌五郎重茂

四番

周枳兵衛四郎頼泰ヨリヤス 十 横溝彌七忠景

五番

畀本新兵衛尉重方 小嶋彌次郎家範

十七日 丁卯霽 丑コウシ 秋田城介泰盛モリカミ 其繩宅失

火南風頻扇越藥師堂後山到壽福寺惣門佛殿庫

裏方丈已下墾内不殘一字餘炎新清水寺密堂并

其邊民屋若宮寶藏同別當坊等燒火

廿日 庚午天晴 勝長壽院御塔改木在所以東

山麓為其所

廿一日 辛未天晴 勝長壽院諸堂居礎スレイバシラ

廿二日 壬申 若宮御影堂并雪下別當坊等上トウケムネ

棟

廿四日 甲戌 勝長壽院四足脇門造畢自明日

廿五日為二月節之間被終急速營作ニ云

廿七日 丁丑 殊御祈被奉御劔於二所太神宮

豐前彈正忠奉行之

二月大

八日 戊子 若宮御影御正體等遷御ト云

十三日 癸巳天晴陰 不定今日奉為故中武州

十三年御追福於最明寺被始行七箇日五種行相

州禪室為法主殊令致了寧給ト云

十八日 戊戌天晴 勝長壽院諸堂塔婆柱立也

武藏前司朝直朝臣被監臨ト云

十九日 巳亥霽 最明寺五種行。今日結願道師
信承法印被供養普賢菩薩像并法華經二部內一
部者灑聖靈遺札為真文料紙第一卷者法主手自
書寫給之已下七卷者課習弘誓院亞相室手跡之
輩故以被終其功是則云法主云聖靈令好彼風情
給之故也唱導言語詳而委述其旨趣結緣細素皆
喉咽云。

清和天皇崩御之後東御息所御戀慕悲歎之餘
灑朝夕所被進之數百合 勅書被書寫若干大
小乘經橘贈納言廣相草御願文載同心契戀蓮
花偈匪石詞入鏤字門云句云薄墨色紙經始例
於此時古今雖事異其志已相同乎

廿五日 乙巳霽 將軍家二所御精進始為浴潮
御申尅御濱出 御水干 土御門大納言 水干 武州相
摸太郎殿武藏前司朝直左近大夫將監公時陸奥
七郎業時修理亮久時攝津權守等供奉
廿八日 戊申天晴 將軍家御濱出 中御塙 今日
有評議將軍家明年可有御上洛事也仍可存知其
旨之由觸仰諸國御家人等云。

三月小

一日 辛亥天晴 辰尅將軍家二所御進發初度
著淨衣入々行列和泉前司行方為奉行隨兵行列
平三郎左衛門尉盛時奉行之
行列

先陣隨兵十二騎懸總鞆

壹波木郎左衛門尉跡 葛西四郎太郎

三田小太郎跡子息 三田五郎

大胡太郎跡 太胡掃部助太郎

小林二郎跡子息 小林小三郎

木村五郎跡子息 木村四郎左衛門尉

佐貫左衛門尉跡子息 安藝大炊助

肥前七郎 向田小太郎

香山三郎左衛門尉 瀧口左衛門尉

千葉太郎左衛門尉 天野左衛門尉

次御引馬 三疋

次御弓袋差 著腹卷

丸嶋弥太郎久經

次御甲著

伊豆藤三郎保經

次御曾持

門居彌四郎行

次御小具足持

彌三郎守近

次御調度懸

又鶴丸

次御油

次御先達

權少僧都善道

以上騎馬

次御駕御淨衣

周防五郎左衛門尉忠景

薩摩七郎左衛門尉祐能

加藤左衛門尉景經

山内三郎左衛門尉近廉

肥後四郎左衛門尉行定

鎌田三郎左衛門尉義長

澁谷太郎兵衛尉

土肥四郎實經

狩野四郎景茂

武藤左衛門尉頼泰

肥後三郎左衛門尉為成

小河新左衛門尉

同新左衛門尉

鎌田次郎兵衛尉行俊

平賀新三郎維時

以上步行

御後騎楚鞞

土御門中納言頭方卿

武藏前司朝直中務權大輔家氏

防奥七郎葉時相並

越前守時廣備前三郎長頼相並

内藏權頭親家太宰少貳景頼

桑河前司頼氏相並

筑前次郎左衛門尉行頼安藝左近大夫親經

肥後次郎左衛門尉為時相並

阿曾沼小次郎光經伊勢次郎左衛門尉行經

山内藤内左衛門尉道重

善五郎左衛門尉康家已上四騎相並

采女正忠茂朝臣

前陰陽大允晴茂朝臣

叅河前司教隆 大隅修理亮久時已上四騎相並

次小侍所司

平足左衛門尉實俊

次

武藏守長時 相摸太郎相並

次侍所司

平三郎左衛門尉盛時

次後陣隨兵十二騎二騎相並

行方太郎中務五郎 眞壁孫四郎 内匠藏人太郎

豊嶋兵衛門尉

大河戸兵衛太郎 伊勢三郎跡 伊比小太郎

國分彦五郎 品河右馬允

多比郎小次郎 鬼窪又太郎

永野次郎太郎 自身 忍小太郎

三日 癸丑 鶴足法會舞樂如例無奉幣御使

六日 丙辰 甚雨北風烈吹亥尅將軍家自二所

還御

十日 庚申天晴 鶴足三月會舞童等依召叅御

所於鞠御蚤施舞曲

十九日 己巳 於鶴足寶前被修諸神供云

廿日 庚午 終日甚雨有評定將軍家明年依可

有御上洛供奉人以下事被經群儀且致用意且為

令相觸子細於御家人等所被下御教書於諸國守護人也其書樣

明年正月可有御上洛存其旨可被相觸其國御家人等且士民依此役不可逃散若有其企者早可令亂返狀依仰執達如件

正嘉二年三月廿八日

武藏守 相摸守

某殿

今日相當前武州禪室御後室第三年遠忌於建長寺被供養一切經導師道隆禪師也相州禪室相州武州已下結緣人々滿堂上
癸酉霽 故武州 經時 十三年佛事被供
廿三日

養佐々目谷塔婆導師壽福寺長老悲願房朗譽

四月大

十九日 戊戌天晴 未尅勝長壽院三重塔一切

經藏等上棟將軍家密々入御房御房用女土御門中納

言豫被候前武州等追被衆入出羽前司下野前司

秋田城介已下衆會人濟々焉工等衣飾列居本堂前

大工給御馬三疋置靴御衣三衣等引頭辨長等給

一疋置一領及薄暮還御

廿一日 庚子天晴 京都飛脚到着申云去十七

日卯尅奉振日吉神輿三基於縫殿障口警固之輩

鑠諸門之間取御正體投入築垣内是園城寺戒壇

事依可有 勅許也

廿二日 辛丑 申剋地震

廿五日 甲辰 小雨灑勝長壽院塔上九輪今日

相摸三郎時利十一歲嫁小山出羽前司長村娘

廿六日 乙巳霽 勝長壽院并諸堂等舉棟入五

月節之間面々取松明沙汰之及曉更終其功前武

州被監臨

五月小

二日 辛亥天晴 於評定所被召陰陽道之輩勝

長壽院供養日可有御出如去年太慈寺供養之時

可有御方違否被尋仰之以平申不可有之由晴茂

為親國繼晴憲晴宗申可有御方違之旨廣資泰房

申云去年太白方與大將軍方計會今度大將軍方

許也此方者有供養之例可有御氣色云亦將軍旁

依可有御上洛於六波羅可被新造御所之由有其

沙汰被召勘文晴茂為親晴憲令連署勘申之

五日 甲寅 甚雨御方違事被經沙汰陰陽道兼

日取方角勘申之間來廿九日可有入御尾張前司

名越山庄新善光寺之由被定之則被觸仰其旨於前

尾州云亦勝長壽院供養之儀可為曼荼羅供大阿

闍梨事任以前兩寺供養之例以採被定之安禪寺

僧正良瑜若官別當僧正隆辨日光法印尊家松殿

法印良基在大臣法印嚴惠被出此五人交名納五

合函被遣于右大將家法花堂別當尊範僧都修七

固日護魔之後可取進一合之由被仰含而所取進

之良基法印也仍遣御使可爲曼陀羅供御導師之由被仰之

六日 乙卯 去一日日吉神輿歸坐本社之由云

八月 丁巳霽 尾張前司山庄被新造檜皮葺屋

已下數字五月管作之例雖無之將軍家依可有入

御終其切云今日遠江七即時基頓病已他界之由

風聞之間名越邊物念但少時復本云

九日 戊午天晴 將軍家依可有御上洛任先規

六波羅可被建御所之由治定被充諸國地頭御家

人等今日被施行之

十日 己未 鎌倉中并國々雜人沙汰事被定法

是可仰付丰人并在所地頭事也其事書樣

一 鎌倉中并國々雜人沙汰事

奉行入奉書三箇度不叙用者可被成御教書又

被狀雖及三箇度不事行者於引付尋明子細事

實者可注申所領之由可被成御教書次難治事

同於引付可有其沙汰矣

十四日 癸亥天晴 去十日事書爲令守旨自相

州御方被送遣問注所政所云寂阿奉行之又鸛野

寶藏造畢之間今日被奉納神寶云

廿八日 丁丑天晴 勝長壽院五佛堂本尊等奉

渡新造堂中則始行法云

廿九日 戊寅霽 將軍家御方違尾張前司山庄

刑部少輔教時越後守實時民部大輔時隆已下數

輦供奉。

六月大

一日 己卯 小雨降。將軍家還御之後。和泉前司行方進勝長壽院供養。日供奉人散狀於武州。云被奉御所之處。猶可催加人數之由。被仰下之間。被相觸其旨於越後守云。

二日 庚辰霽。越後守依武州之命持衆。四日供奉人加增散狀於御所。以土御門黃門同申人數。用捨并行列事之處。於用捨者被計下之。至行列者可為武州計之由。被仰下。越州歸衆東亭申此由。而猶可伺申之旨。依被命。越州又雖披露此趣。御返事同前。仍相州武州。越州定行列。進入之。但為御所御計。

之由。可召仰供奉人等之趣。武州密之被仰云。

三日 辛巳 上野三郎國氏被差定。明日御出。隨兵之處。依所勞身之申障云。

四日 壬午天晴 風靜。今日勝長壽院供養也。曼茶羅供。大阿闍梨松殿法印良基。

職衆三十口

- 權大僧都定宗
- 權少僧都聖尊
- 權少僧都慈曉
- 權少僧都印教
- 權律師成遍
- 權律師良明
- 權少僧都寬位
- 權少僧都定憲
- 權少僧都淨禪
- 權律師尋快
- 權律師賴承
- 權律師靜宴

權律師圓審

權律師定寶

權律師賴承

權律師定撰

法橋宗信

阿闍梨尊審

阿闍梨禪信

大法師定宣

大法師圓全

御願文草右京權大夫茂範朝臣清書左大臣法印

嚴惠法會奉行衆河前司教隆布衣刑部權少輔政

茂東帶衆拂曉院內饒會場已對將軍家渡御御東帶

權律師禪遍

權律師信成

權律師良顯

權律師慶尊

已講能海

阿闍梨行秀

阿闍梨源尊

阿闍梨源重

大法師定鞞

袍御帶供奉人

行列

先陣隨兵

武田五郎三郎政經

長井太郎時秀

新相摸三郎時村

陸奥七郎業時

遠江七郎時基

御車

隱岐次郎左衛門尉時清

周防五郎左衛門尉忠景

肥後四郎左衛門尉行定

小笠原六郎三郎時直

備前三郎長賴

武藏五郎時忠

相摸三郎時純

陸奥六郎義政

山内三郎左衛門尉通廣

肥後右衛門尉為成

平賀新三郎惟時

善左衛門次郎盛村

大曾祿左衛門尉長頼

狩野左衛門四郎景茂

大泉九郎長氏

已上著直垂帶劔候御車左右

御調度

武藤左衛門尉頼泰

御後

越後守實時

中務權大輔家氏

刑部少輔教時

左近大夫將監公時

民部大輔時隆

下野前司泰經

出羽前司長村

秋田城介泰盛

石見前司能行

和泉前司行方

壹岐前司基政

對馬守氏信

信濃守泰清

周防守忠經

石見守宗朝

修理亮久時

小野寺新左衛門尉行通

筑前四郎左衛門尉行佐

式部太郎左衛門尉光政

山内藤内左衛門尉通重

紀伊次郎左衛門尉為經

鎌田次郎兵衛尉行俊

後陣隨兵

城四郎左衛門尉時盛

阿曾沼小次郎光經

相馬五郎左衛門尉胤村

千葉七郎太郎師時

淡路又四郎左衛門尉宗泰

武石三郎左衛門尉朝胤

加藤右衛門尉持景

常陸次郎兵衛尉行雄

肥後左衛門尉政氏

長江八郎四郎景秀

到政所前式部太郎左衛門尉光政落馬仍不及供

奉歸私又筑前左衛門尉行佐背行列圖邊左圖左小野

寺左衛門尉行山内藤内左衛門尉通重不相並于

鎌田兵衛尉行俊而引下打馬次於勝長壽院大門

稅御車下御土御門中納言襄御簾花山院宰相中

將候御傍中務權大輔家氏役御搦手長鎌田次郎

左近大夫將監公時進御查手長小野寺新黃門取

御裾越後守實時役御劍去年太慈寺供養之時雲

客等衆會御下車所雖先例今度被止其儀之間兩

卿之外不衆此所先陣隨兵對御所居東慢下入御

之後々陣隨兵候同慢此殿上入等候樂屋前諸太

夫候本堂前御堂上之間相州武州下居佛前階下

給又黃門衆進御劍御笏其後供養五位六位候庭

上自彌彰堂前至著直垂六位等群居御所前階下

大夫判官行有大夫判官廣經隱岐判官行氏等守

護寺門午尉大阿闍梨參入執蓋小山太郎左衛門

尉云執經越中前司賴業長門前司時朝也職衆等

皆列立導師前次入道場御經供養之後被引御布

施導師被物世一重錦一重色々十重裹物一物

之納^ナ御^ミ持^テ砂金百兩御馬十疋^{サウゴンヒヤウミウマトウジツ}
御加布施銀^{ミカフセギン}一腰^{イツウ}職^{シヨク}衆^{シュウ}米^メ口^ク々^々別^{ワケ}錢^{ゼン}貨^カ一萬五千^{イツマンシユウ}

御布施取

土御門中納言

顯方卿

六條二位

顯氏卿

花山院宰相中將

長

二條三位

教定卿

刑部卿

宗教卿

一條中將能基朝臣

前右衛門佐重氏朝臣

一條前少將能清朝臣

坊門中將基輔朝臣

藤少將實遠朝臣

中御門中將公寬朝臣

中御門少將實齊朝臣

冷泉少將隆茂朝臣

中御門前侍從宗世朝臣

前兵衛佐忠時朝臣

中御門新少將光隆朝臣

刑部權少輔政茂

二條侍從雅有

近衛少將實永

一條少將定氏

堂童子

伊賀前司光清

堂童子

近江前司季實

押立

左近大夫資能

赤塚

左近藏入資茂

次被牽御馬

一御馬

肥後次郎左衛門尉為時

二

同三郎左衛門尉為成

三

善五郎左衛門尉康家

四

同次郎左衛門尉康有

三

薩摩七郎左衛門尉祐能

四

同八郎左衛門尉

四

周防三郎左衛門尉忠行

五 六 七 八 九 十

同四即左衛門尉忠泰

梶原上野太郎左衛門尉景經

同三即左衛門尉景氏

大須賀新左衛門尉朝氏

同左衛門四郎

筑前次即左衛門尉行賴

同五即行重

上総太郎左衛門尉長經

同三即左衛門尉義泰

伊勢次即左衛門尉行經

信濃次即左衛門尉行宗

後藤壹岐左衛門尉基賴

同次即基廣

五日 癸未霽 筑前四郎左衛門尉行佐山内藤

内左衛門尉通重等被止出仕是昨御出路次供奉

之間背被定下之旨依有監吹事也

九日 丁亥 來十一日依可有入御最明寺殿今

日所被催供奉人也尾張左近大夫將監自去四日

小野寺新左衛門尉浴衣兩人許申障云其外進奉

訖之後駿河右近大夫者廂右也如此供奉散狀可

進覽之由和泉前司行方内之觸申越後守之處以

前既披露被下御點治定之上者稱不能左右之由

不被加之云

十一日 巳丑天晴 未尅將軍家ハ御山内最明

寺御亭

供奉人

土御門中納言

相摸太即

刑部少輔教時

陸奥六郎義政

新相摸三郎時村

武藏五郎時忠

和泉前司行方

後藤臺波前司基政

武藤少卿景頼

以上騎馬

花山院宰相中將

越後守時弘

相摸三郎時利

同七郎業時

遠江七郎時基

衆河前司頼氏

秋田城介泰盛

内藏權頭親家

城四郎左衛門尉時盛

同六郎顯盛

信濃次郎左衛門尉時清

大曾祢左衛門太即

上総三郎左衛門尉義泰

周防五郎左衛門尉忠景

薩摩七郎左衛門尉祐能

肥後三郎左衛門尉為成

武藤右近將監兼頼

鎌田三郎左衛門尉義長

常陸次郎兵衛尉行雄

大泉九郎長氏

以上步行

十二日 庚寅陰

夕雨降於山内。有遠笠懸刑部

少輔教時相摸三郎時利。新相摸時村武藏五郎時

忠已下十騎勉之

十三日 辛卯 雨降已尅屬晴今日於最明寺有

競馬

十四日 壬辰天晴 申尅將軍家自山内還御

十七日 乙未 來八月鶴里放生會御參官供奉

人事爲申下御點昨日自小侍所如例注惣人數被

付武藤少卿景頼之處稱所勞返遣小侍所間今日

被付進武州早可申沙汰之旨領狀云其記書樣

相摸太郎

同三郎

武藏前司

同左近大夫將監

同五郎

尾張前司

同左近大夫將監

遠江前司

同右馬助

越後守

陸奥六郎

同七郎

新相摸三郎

中務權大輔

刑部少輔

遠江七郎

足利上総三郎

越前之司

備前三郎

越後右馬助

駿河四郎

同五郎

越後又太郎

民部權大輔

三浦遠江新左衛門尉

三浦介六郎左衛門尉

那波刑部少輔

長井判官代

式部太郎左衛門尉

同兵衛次郎

前太宰少貳

小山出羽前司

島山上野前司

出羽前司

同七郎

秋田城介

同四郎左衛門尉

和泉前司

上総介

同三郎左衛門尉

同四郎

式部六郎左衛門尉

武藤少卿

越中前司

同三郎

同三郎左衛門尉

丹後守

同三郎

同六郎

同三郎左衛門尉

同太郎左衛門尉

下野前司

尾張權守

伊東六郎左衛門次郎

同次郎左衛門尉

同四郎左衛門尉

伊賀前司

後藤壹岐前司

大隅前司

日向守

同三郎左衛門尉

對馬守

新田參河前司

同太郎左衛門尉

江石見前司

同三郎左衛門尉

筑前三郎左衛門尉

千葉介

石見守

同新左衛門尉

同修理亮

周防守

同五郎左衛門尉

内藏權頭

梶原上野前司

同三郎左衛門尉

長門前司

信濃守

同四郎左衛門尉

攝津大隅前司

縫殿頭

風早太郎

阿曾沼小太郎

上野五郎左衛門尉

河越次郎

相馬次郎兵衛尉

後藤次郎左衛門尉

武藤右近將監

淡路又四郎

伊東八郎左衛門尉

鎌田三郎左衛門尉

同三郎

武石三郎左衛門尉

太宰次郎左衛門尉

千葉七郎太郎

小田左衛門尉

大曾禰左衛門太郎

同五郎左衛門尉

土肥左衛門四郎

鎌田次郎兵衛尉

出羽彌藤次左衛門尉

小野寺新左衛門尉

足立太郎左衛門尉

天野肥後新左衛門尉

田中右衛門尉

常陸太郎左衛門尉

同修理亮

薩摩七郎左衛門尉

伊勢次郎左衛門尉

大須賀新左衛門尉

塩屋周防兵衛尉

同五郎左衛門尉

武田五郎三郎

茂木左衛門尉

同八郎左衛門尉

佐々木孫四郎左衛門尉

同九郎

内藤肥後六郎左衛門尉

同四郎

善左衛門尉

狩野五郎左衛門尉

小笠原六郎三郎

十八日 丙申 武州申下供奉人御點被遣越後守之許牧野太郎兵衛尉為中使云右御點布衣左長點隨兵短點帶劔云

十九日 丁酉 放生會供奉人事始被催云云
廿四日 壬寅霽 近日有寒氣如冬天

七月小

四日 辛亥 善六左衛門次郎可載加于放生會
供奉人直垂散狀之旨被仰下サキ行方為奉行今日將

軍家令始百白御鞠給人數

土御門中納言頭方卿花山院宰相中將長雅

刑部卿宗教卿前兵衛佐忠時朝臣

刑部少輔教時 右馬助清時

上野五郎兵衛尉廣經 同十郎朝村

賢寂申計云云

十日 丁巳 今日評定差各字入イニ質券所領事其

所知行之仁可致其償歟之由被定云云泉又太郎藏
人義信與安房四郎頼經相論下野國朽本郷事頼
經以彼郷依入イニ質券已被付給人畢然者任傍例如
一倍之定於百貫文錢者早可沙汰渡義信云云

十一日 戊午 相摸太郎殿聊違例之間被修祈

禱等云云

十五日 壬戌 御所當座御歌合云云

十八日 乙丑 相摸太郎殿不例無殊事云云

廿二日 己巳 日向守祐泰漏今度供奉人數託

是去年十月大慈寺供養之時依遲衆不供奉今年
六月勝長壽院供養日者又稱所勞不衆如此間自
然相漏歟殊周章申越後守之趣就御點相催許也

非私計之由返答

廿三日 庚午 祐泰所勞平減之上者可供奉歟

之由達行方之間御供奉事承畢可存其旨之由載

返狀送其狀於越州此上者申可供奉之由越州重

云此狀全非恩許所見者祐泰重愁遣內藏權頭親

家云投返狀又遣其狀於越州之處問答如前云去

年御堂供養遲參今年又所勞依如不慮事定被處

懈緩之故不被催歟之由頻歎申之云

廿四日 辛未 相馬孫五郎左衛門尉胤村辭申

今度供奉事是老病相侵每事有煩之上募于來九

月九日定役流鑄馬可勤仕放生會流鑄馬之由俄

被仰下之間臨期奔營計會云

廿九日 丙子 祐泰供奉猶周章云

八月大

一日 丁丑 暴風烈吹甚雨如渡昏黑天顏快晴

諸國田園悉以損亡云

五日 辛巳 甚雨六波羅御所御移徙事有評議

陰陽道進日時勘文晴茂為親晴憲等連署

六日 壬午 日向司祐泰可加布衣人數之旨

被仰下之間武藤少卿景賴達奉書於越州云

八日 甲申 宮寺藏人政負者為前駈預催促之

處依有殊所存歟寄事於衣冠無用意之儀辭申之

可被加布衣人數之由頻所望仍今由於武州御方

及其沙汰人數為不足者被加之條何事有哉不然

者強難被召具之由云而進奉之輩治定分已披露之上者不足御許容云

十五日 辛卯雨降 鸚罍放生會將軍家御衆宮供奉人行列

先陣隨兵

武田三郎政經

小笠原三郎政直

千葉介頼胤

相馬孫五郎左衛門尉胤村

大隅修理亮久時

常陸次郎兵衛尉行雄

武藏五郎時忠

備前三郎長頼

相摸三郎時利

新相摸三郎時村

次前駈以下可尋記之

周防五郎左衛門尉忠景

式部兵衛次郎光長

上総三郎左衛門尉義泰 城六郎顯盛

内藤肥後六郎左衛門尉時景

土肥四郎定經 一官次郎左衛門尉康有

肥後四郎左衛門尉為成

狩野左衛門四郎景茂 大泉九郎長氏

平賀四郎泰定

以上帶劔直垂候御車左右

御劔役人

武藏守朝直

御調度

武藏次郎左衛門尉景泰

御後

五位 布衣下拵

遠江前司時直

越前守時弘

尾張左近大夫將監公時

武藏左近大夫將監時仲

中務權大輔家氏

壹岐前司基政

内藏權頭親家

周防前司忠經

信濃前司泰清

越後守定時

刑部少輔教時

下野前司泰經

和泉前司行方

縫殿頭師連

上野前司長泰

日向前司祐泰

六位 布衣下拵

陸奥七郎葉時

佐渡五郎左衛門尉基隆

式部太郎左衛門尉光政

梶原太郎左衛門尉景經

小野寺新左衛門尉行通

臺岐新左衛門尉基賴

上総太郎左衛門尉長經

長次郎右衛門尉義連

肥後次郎左衛門尉為時

鎌田三郎左衛門尉義長

御笠手長 武藤右近將監賴村

鎌田次郎兵衛尉行俊

後陣隨兵

遠江右馬助清時

民部權大輔時隆

三浦介六郎頼盛

足立太郎左衛門尉直元

下野四郎景經

薩摩七郎左衛門尉祐能

上野五郎兵衛尉重光

阿曾沼小次郎光經

大須賀新左衛門尉朝氏

伊東八郎左衛門尉祐光

於迴廊簾中覽舞樂相州武州武藏前司朝直大隅

前司親貞江石見前司能行上野前司宗俊等候御

前云

十六日 壬辰 雨降將軍家御祭鶴里宮寺馬場

流鏑馬以下儀如例事終還御相州禪室自御棧敷

令還給之後及秉燭之期伊具四郎入道歸山内宅

之處於建長寺前被射殺訖著蓑笠令騎馬之人相

具下部一人馳過伊具左方自田舎糸鎌倉之人與

之由伊具所從等存之落馬之後知中矢之旨云塗

毒於其鏃云

十七日 癸巳天晴 依伊具殺害之嫌疑勇諷方

刑部左衛門入道所被召預對馬前司氏信也平内

左衛門尉俊職平判官康頼入道孫牧左衛門入道等同意

令露顯云是昨日件兩人會合于諷方終日傾數塚

疑閑談而諷方伺知伊具歸宅之期白地起當座馳

出路次射殺之後又如元及酒宴云今日被相尋之

處差昨日會眾為證人依論申子細又被問兩人各

一旦承伏云此殺害事人推察不可罩之處以諷方

舊領被付伊具之間確執未止歟其上云箭束云射

東鑑四十一
樣已揭焉頗越普通所為依之嫌疑御沙汰出來云
十八日 甲午天晴 諏方刑部左衛門入道被召
置之雖被加推問敢不承伏所本執仍召取所從男
強高太即被推問之任法之處氣不能言結句相誘
之主人已令獻白狀畢爭可論申哉之由奉行入雖
盡問答件男云主人者兼而願亂問之耻辱仍申歟
於上臈之身者更不痛其恥任實正所論申也但主
人白狀之上不及重御問歟云
十九日 乙未陰 今月七日御立坊當帝御弟之
由今日自京都被申之
廿日 丙申 陸奥出羽兩國諸郡夜討強盜蜂起
事依有其聞仰面々地頭可相鎮之旨所被成遣御

教書也其詞云

近日出羽陸奥國夜討強盜蜂起間往還之輩有
其煩之由風聞尤不便是偏郡地頭等背先御
下知無沙汰之所致也甚無其謂早其郡知行宿
宿建直屋令結番殊可令警固也且籠置惡黨之
所々不可見聞隱之旨可被召進沙汰人等起請
文依仰執達如件

正嘉二年八月廿日

武藏守
相摸守

某殿

廿八日 甲辰天晴 戌刻瑩惑犯南斗第五星同
時大流星長四丈餘四尺自乾至巽今日評定將軍家御上

洛延引云是依諸國損土民間有愁之故也

九月小

二日 戊申 終日終夜雨降暴風殊甚今日諷方
刑部左衛門入道所被梟罪也此主從失以遂不進
分明白狀爰相州禪室被迴賢慮以無人之時潛召
入諷方一人於御所直被仰舍曰被殺害事被疑思
食之上所從高太郎承伏勿論之間難道斬刑之旨
評議畢然而忽以命不可終其身之條殊以不便也
任實正可申之就其詞加斟酌欲相扶之云于時諷
方且喜抑緩果宿意之由申之禪室御仁慧雖相同
于夏島泣罪之志所犯既究之間不被行之者依難
禁天下之非違令亂斷給云又平内左衛門尉牧左

衛門入道等流刑就中俊職為公人與此巨惡之條
殊背物義之間被配流硫黃嶋云治承比者祖父康
賴流此嶋正嘉今又孫子俊職配同所寔是可謂一
業所感歎

廿一日 丁卯 諸國惡黨依有蜂起之聞殊可被
竭警巡誠之趣日來被經群議畢今日被下御教書
於諸國守護人其詞云

國々惡黨警固事

右國々惡黨令蜂起企夜討強盜山賊海賊之由
有其聞狼嗥之甚不可不誠不可見隱聞隱之由
度々被仰下畢早可加警固也於實犯之族者可
令召進其身且雖為權門執家之領背守護人下

知於拘惜惡黨者注申可被行其科也以此旨觸
廻其國中可令致沙汰之狀依仰執達如件
正嘉二年九月廿一日
武藏守
相摸守

某殺

北九日 乙亥 於御所惜九月盡有當座和歌御

會云

十月大

十二日 丁亥天晴 今白評議被仰出曰自嘉祿

元年至仁治三年御成敗事准三代將軍并二位家

御成敗不可及改沙汰云

十六日 辛卯 朝晴已冠以後甚雨洪水屋宅流

失入溺死午冠屬晴子冠月蝕不正見

十一月大

十九日 甲子天晴 將軍家百日蹴鞠御會被結

願花山院宰相中將相州布衣武州同刑部少輔教

時越前守時弘右馬助清時遠江次即時通已下數

輩察候昨可被遂此儀之麴一昨日御風氣之間為

餘慎延引也

十二月小

九日 甲申 於鶴岡八幡宮被修諸神供養音樂

十日 乙酉 主從敵對事自今以後者不論理非

不可有御沙汰之旨被定之

十二日 丁亥 寅 尅雷鳴

十六日 辛卯 天晴 寅 尅地震 巳時雷鳴及數度

十九日 甲午 諸方番帳等被加清書依為歲末

也於廂御簡者隨例仰秋田城介於御所令清書之

廿日 乙未 將軍家聊御松云云

廿一日 丙申 天晴 御松平愈云云

新刊吾妻鏡卷第四十八

