

069431

A88.113

069431

00693431

云南中医学院  
藏书之章  
图 书 馆

卷一

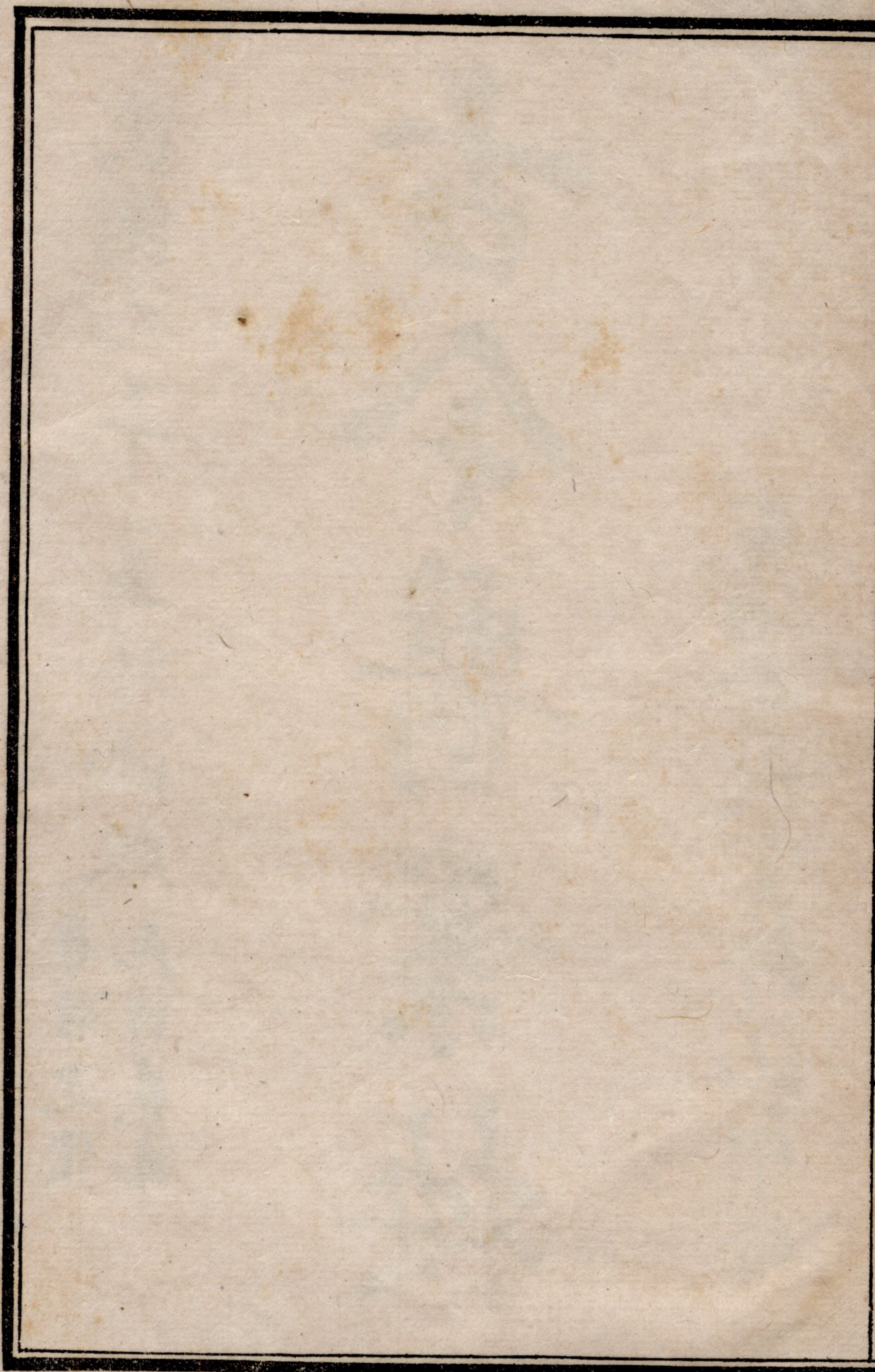
069431

民國元年 孟焯山版 每部定價 大洋貳元

古今醫西案按

上海會文堂粹記印行





自敘

黃德聲

孟子言梓匠輪輿能與人規矩不能與人巧巧者何變通之謂也巧固不能使人其實不出規矩人可即規矩以求巧而巧自無方是亦不啻使之矣醫之道將毋同自古迄今醫書多不勝紀一病必立一門一門必立數法究之法有盡病無盡一病之變已無盡或萃數病於一人之身其變更無盡醫之法於是乎幾窮蓋以法也者不過梓匠輪輿之規矩病不依規矩以為患醫第循規矩以為治常者生焉變者死焉轉恨醫之法未備也不知法豈能備要在乎用法者之巧耳聞之名醫能審一病之變與數病之變而曲折以赴之操縱於規矩之中神明於規矩之外靡不隨手而應始信法有盡而用法者之巧無盡也成案甚夥醫之法在是法之巧亦在是儘可揣摩惜向來刊行醫案醇疵互收一為去取而巧者愈見此予所以復有古今醫案之選也惟是彼之所謂巧者自今視之猶規矩也倘執巧以為巧而不更加變通則巧反成拙故予於每條下妄據鄙見以按之

辨其真偽別其是非晰其同中之異表其青出於藍或綜數事為數語以  
彙括其大略或纂述舊說新說以補諸案之未逮隨選隨錄隨按不  
憚煩詞竊附舉隅之意第恐載籍極博見聞有限譬諸審曲面勢者能免  
斲而小之之譏乎然欲求巧於規矩敢不擇材以削鋸爰自甲午冬月為  
捉筆之始至戊戌春月乃得藏事時年已七十閱歷既多或片詞之可取  
爰付剞劂質之海內諸同志

乾隆四十三年歲在著雍奄茂之病月既望惺齋俞震書于酌古堂

敘

醫之有方案猶刑名家之例案也醫之書自靈樞素問仲景以及宋元明各家所述備矣理與法燦然大著顧人所以體驗之者何如耳同一病也隨人而異治同一病同一人也隨時而異治是豈書之所可盡乎執律以繩人罪其輕重出入必有例案醫之治病亦猶是也昔之人以所治者筆之於書後之人以其筆於書者萃而聚之精而擇之亦醫事得失之林焉輯醫案為成書明江氏有名醫類案 國朝魏氏有續名醫類案魏氏之書卷帙倍於江氏而未有刊行學者憾焉嘉善俞先生震生乾隆間以儒言醫與同邑沈氏堯峰齊名吾鄉姚君鏡侯為余言俞氏有古今醫案案一書刊後版即燬於火流傳無多幾如廣陵散矣余物色之有年前年始得其書讀之視江氏書抉擇尤精搜採至 國朝葉氏而止可謂備矣而案每有發明其圈點處尤啟發人意足以駕江氏書而上之無疑焉魏氏之續類案聞僅有鈔本余未之見海昌王夢隱以為體例未定蓋未成之

書也余懼是書之不傳於世因重付于民世之讀是書者必知是書之善而沈氏堯峰有醫經讀傷寒論讀二書今亦尠流傳唯女科輯要二卷海昌王夢隱敘而刻之吾吳醫名最盛者莫如葉氏其醫案之刻世所傳臨證指南一書編輯無法余欲汰其繁冗加區別而稍發明焉是有待於後日云光緒九年癸未夏吳江李齡壽

凡例

一是編彙選名醫成案所選必擇精當如江氏類案入選頗多亦不過十之三四其餘僅選十之一二而已此外見諸史傳及說部雜書或有新意或立奇法者間採一二條俾廣見聞

一所選皆有議論有發明之案庸淺及怪誕不經者概刪去其有病同而治同雖出兩人止錄一家同之中必取前輩或後輩之闡發勝於前輩則取後舍前亦無拘也

一治病所憑在脈故敘證而兼敘脈者始選之若不載脈象但侈治驗入選奚益蓋治病之難難於識病識病之難難於識脈也然集中間收不載脈者必辨證詳明或治法新奇或立論高超不得以不載脈象而棄之略備數條以擴識見

一前人案中或涉鄙俚矜誇之語概削去祇存其脈證方論以為後人認病之法偶有文繁及詞晦者僭為修飾之不敢竄改其意亦僅條達其



辭以便觀覽而已知我者諒不我罪

一近日名醫有年長於我者有年少於我者其治奇病著奇驗必錄之今併附入此皆生平目擊並非得之傳聞若得之傳聞者姑為闕疑不敢以誤傳誤

一成案以年代先後為編次間有顛倒者因病情相似連類以便覽年代所不計也至於稱謂前人或名或字或別號及鄉里就人所易曉者稱之不拘一律

一是編列為十卷各分門類以便查閱至門類十三科實未能全祇就昔人有成案者選之每門多寡不拘會心者聞一知十可推廣得其旨矣

一各案引用之方不能備錄間有附於案中及案後者恐卷帙繁冗錄亦不詳嗣有古今經驗方按續出問世

一諸案所載病因證候用、立法定方用。有妙義者用密、議論精詳方藥切當者用密。至於敘脈及病因證候緊要關鍵處另用單、若

震自為按斷之語概不敢置句讀以俟高賢之教正



古今醫案按目錄

第一卷

中風

類中

傷風

中寒

傷寒

內傷併收在內另附勞復食復女勞復陰陽易

第二卷

溫熱病

瘟疫

大頭瘟

暑

濕

消渴

火

霍亂

泄瀉

傷食

不食

第三卷

瘧

痢

瘧痢

呃逆

厥

瘕

疝

氣衝

眩暈

第四卷

虛損

癆瘵

惡寒

發熱

血證

衄血

下血

溺血

汗

第五卷

七情

鬱

詐病

痰

痞滿

吞酸

嘈雜

嘔吐

噎膈

痞

咳嗽

喘

喘脹

腫脹

第六卷

不寐

怔忡

癰

顛狂

鬼症

邪祟

遺精

便濁

五淋

溺閉

遺尿

小便瀉數

二便不通

便秘

交腸

百合病

人小人大

諸蟲

中毒

骨哽

誤吞金鐵

誤吞蟲

第七卷

頭痛

心脾痛

腹痛

腰痛

背痛

脇痛

膝痛

鶴膝風

脚氣

腳上諸證

面病

耳

鼻

髮脫眉落

目

咽喉

唇

口

舌

牙齒

第八卷

黃疸

身痒

麻木

痺

痿

癥瘕

積塊

前陰病

陽痿

陰吹

脫肛

痔

瘴氣

第九卷

女科

第十卷

外科

幼科

附卻病求嗣要訣

古今醫案按卷第一

吳江李齡壽辛垞重較輯

嘉善俞震東扶纂輯

男念祖永修較字

得璜礪溪

孫男掌明罔若全較

賂南助賢

中風

唐書載許允宗初仕陳為新蔡王外兵參軍時柳太后感風不能言脉沉而口噤允宗曰口不下藥宜以湯氣蒸之令藥入腠理周時可瘥遂造黃芪防風湯煮數十斛置床下氣如烟霧薰蒸之而得語遂超拜義興太守

震按書稱允宗醫術若神曾曰醫者意也在人思慮即此條思慮巧矣然僅可治真中風內經所謂其有邪者漬形以為汗也邪從汗解故得語若概試諸不能言者決無效又按羅謙甫治史太尉冬月坐火爐左



側覺面熱左頰微汗旋出外因左頰疎緩被風寒客之右頰急口喎於  
右脉浮緊按之洪緩羅用升麻湯加桂枝白芷芫防兼灸地倉頰車穴  
此治風中陽明經之表證也趙僧判半身不遂語言不出神昏面紅耳  
聾鼻塞六脉弦數羅謂中藏者多滯九竅中府者多着四肢今藏府俱  
受邪先用三化湯行之通其壅滯使清氣上升充實四肢次與至寶丹  
安心養神通利九竅五日音聲出語言稍利惟行步艱難又刺十二經  
之井穴以接經絡隨四時脉症加減用藥百日方愈此治中腑兼中臟  
之裏證也皆風邪實證也張安撫半身不遂語言蹇澁自汗惡風痰嗽  
不寐羅謂風寒傷形憂恐忿怒傷氣經云形樂志苦病生於脉神先病  
也邪風加之動無常處治病必求其本邪氣乃服用加減冲和湯汗加  
黃芪嗽加五味其晝夜不睡因心事煩冗心火上乘陽分衛氣不得入  
於陰用硃砂安神丸遂得寐諸證漸減惟右肩臂痛經云虛與實鄰決  
而通之又云下陷者灸之為陽氣下陷入陰中故肩膊痛不能動宜以

火導之補之。乃於右肩臂上肩井穴先針後灸。隔一月再灸肩井。次於尺澤穴各灸二十八壯。引氣下行與正氣相接。遂能運動。仲夏用清肺飲子。秋分用益氣調營湯。全愈。此治中經兼中腑本虛標實之症也。許允宗所治亦係本虛標實者。但病起於暴。故用蒸法。亦如通關散之取嚏。稀涎散之探痰也。

丹溪治浦江鄭君。年近六旬。奉養膏梁。仲夏久患滯下。又犯房勞。一夕如廁。忽然昏仆。撒手遺尿。目上視。汗大出。喉如拽鋸。呼吸甚微。其脉大而無倫。次部位可畏之甚。此陰虛而陽暴絕也。急令煎人參膏。且與灸氣海穴。艾壯如小指。至十八壯。右手能動。又三壯唇微動。參膏成。與一盞。至半夜後盡三盞。眼能動。盡二。觔方能言。而索粥盡。五。觔而利止。十數。觔全安。

震按此種病。今常有之。醫所用參。不過一二錢。至一二兩而止。亦并不知有灸法。無效。則諉之天命。豈能於數日間用參膏。至十餘觔者乎。然參膏至十餘觔。辦之亦難矣。惟能辦者。不可不知有此法。

趙以德云。余嘗治陳學士敬初。因醮事跪拜間。就倒仆。汗如雨。診之脈大。而空虛。年當五十。新娶少婦。今又從跪拜之勞。役故陽氣暴散。正若丹溪治鄭義士之病同。急煎獨參濃湯。連飲半日。汗止。神氣稍定。手足俱縱。瘖而無聲。遂於獨參湯中加竹瀝。開上湧之痰。次早悲哭一日不已。以言慰之。遂笑復笑。五七日無已時。此哭笑者。為陰虛而勞火動。其精神魂魄之藏氣相併故耳。正內經所謂五精相併者。心火併於肺。則喜。肺火併於肝。則悲。是也。加連柏之屬。瀉其火。更增荊瀝。開其閉。八日笑止。手動。一月能步矣。

震按此條與前條大同小異。而所以治其小異處。立言用藥。綽有精義。可見古人善能模倣成法。又不蹈襲成法也。以上所選實症虛症。分途異治。悞用則死。李士材所謂治中風者。必須分別閉與脫。二症明白。此下手第一要着。

丹溪治一婦人。年六十餘。手足左癱。不言而健。有痰。以麻黃羌活荊防南

星全蠍乳香沒藥木通茯苓桔朴甘草紅花為末。酒下。未效時春。脈伏而微。又以淡鹽湯入韭汁。每早一碗吐之。至五日仍以茯苓白朮陳皮甘草厚朴菖蒲。日進二服。又以川芎豆豉山梔瓜蒂韭汁鹽湯吐。甚快。後以四君子湯服之。另以川歸酒芩紅花木通厚朴粘子蒼朮南星牛膝茯苓為末。酒糊丸服。十日後微汗手足微動而言。

震按前條脫症。脈大無倫。此條閉症。脈伏而微。非有確見。敢用此兩路。重藥乎。須知症與脈宜合。參如此條。左癱不言矣。而健又有痰。其得間在此。與浦江洪宅婦病瘧。無脈條相似。

又按丹溪治肥人中風。口喎手足麻廢。左右俱作痰治。以萸貝南星橘夏二朮芩連栢荆防羌活桂枝威靈仙甘草花粉等。好喫麵。加附子煎入竹瀝薑汁。更加少酒行經。此大法也。故治中風二十六案。用此加減者甚多。其餘以四君六君。或合四物。或再加連栢芩防天麻僵蠶竹瀝等。或合風藥。更有加全蠍地龍者。又有用小續命湯搜風湯羌活愈風

湯烏藥順氣散蘇合香丸者皆不載脉象若何何以效法故不並錄。虞恒德治一婦年五十七身肥白春初得中風暴仆不知人事身僵直口噤不語喉如拽鋸水飲不能入六脉浮大絃滑右甚於左以藜蘆末一錢加麝香少許灌入鼻竅吐痰升許始知人事身體略能舉動急煎小續命湯倍麻黃連進二服覆以衣被得汗漸甦醒能轉側但右手足不遂語言蹇澁復以二陳湯加芎歸芍藥羌防等合竹瀝薑汁日進二三服若三四日大便不利則不能言語卽以東垣導滯丸或潤腸丸微利之則言語復正如此調理至六十餘得他病而卒

震按此條與上丹溪案俱以實邪治而效可見辨證宜真不得專守景岳非風之論先有成見在胸也如薛立齋善於用補而治艾郭武牙關緊不能言左體癱口眼牽動神昏欲絕六脉沉細而濇謂此中寒濕非中風也亦用吐痰藥及至寶丹繼以五積散加木香南星附子而人甦後大便洞利痰積而全愈臨斯證者治虛寒治風痰固宜對勘。

薛立齋治一人年六十餘素善飲酒兩臂作痛服祛風治痿之藥更加麻木發熱體軟痰湧腿膝拘痛口噤語澁頭目暈重口角流涎身如蟲行癢起白屑立齋曰臂麻體軟脾無用也痰涎自出脾不能攝也口斜語澁脾氣傷也頭目暈重脾氣不能升也癢起白屑脾氣不能榮也遂用補中益氣湯加神麩半夏茯苓三十餘劑諸症悉退又用參朮膏而愈

一婦人懷抱鬱結筋攣骨痛喉間似有一核服烏藥順氣散等藥口眼喎斜臂難伸舉痰涎愈甚內熱晡熱食少體倦立齋云鬱火傷脾血燥生風所致用加味歸脾湯二十餘劑形體漸健飲食漸加又服加味逍遙散十餘劑痰熱少退喉核少利更用升陽益胃湯數劑諸證漸愈但臂不能伸此肝經血少用地黃丸而愈

秀才劉允功形體魁偉不慎酒色因勞怒頭暈仆地痰涎上湧手足麻痺口乾引飲六脉洪數而虛薛以為腎經虧損不能納氣歸源而頭暈不能攝水歸源而為痰陽氣虛熱而麻痺虛火上炎而作渴用補中益氣合六

味丸治之而愈其後或勞役或入房其病卽作用前藥隨愈  
憲幕顧斐齋左半身并手不遂汗出神昏痰涎上湧王竹西用參芪大補  
之劑汗止而神思漸清頗能步履後不守禁左腿自膝至足腫脹甚大重  
墜如石痛不能忍其痰甚多肝脾腎脉洪大而數重按則軟濇立齋朝用  
補中益氣湯加黃柏知母麥冬五味煎送地黄丸晚用地黃丸料加知栢  
數劑諸證悉退但自弛禁不能全愈耳

震按此四案理精法密學者所當熟玩

車駕王用之卒中昏憤口眼喎斜痰氣上湧咽喉有聲六脉沉伏此真氣  
虛而風邪所乘以三生飲一兩加人參一兩煎服卽甦立齋曰若遺尿撒  
手口開鼾睡為不治用前藥亦有得生者夫前飲乃行經絡治寒痰之藥  
有斬關奪旗之功每服必用人參兩許駕馭其邪而補助真氣否則不惟  
無益適足以取敗矣

震按此治中寒寒痰壅塞氣道之藥肥人脉沉伏無火象者可用之若

脉微細者。必加人參。實非中風藥也。折肱漫錄云。三生飲施於中風之寒症。妙矣。或有虛火衝逆。熱痰壅塞。以致昏憤顛仆者。狀類中風。恐烏附非所宜服。立齋治王進士。失於調養。忽然昏憤。謂是元氣虛火妄發。挾痰而作。急灌童便。神思漸爽。更用參芪各五錢。芎歸各三錢。元參柴胡。山梔炙草各一錢。服之少定。察其形倦甚。又以十全大補湯加麥冬五味。治之而安。予從弟履中。年方強仕。以勞心憂鬱。而得斯證。痰升遺溺。眼斜視逾時不醒。竟類中風。亦灌以童便。而甦。此等證候。皆火挾痰而作。斷非三生飲所可治者。并薑湯亦不相宜也。同一卒然昏憤。而所因不同。須細審之。

太平廣記載唐梁新見一朝士。診之曰。風疾已深。請速歸去。其朝士復見鄜州高醫趙鄂。診之言疾危。與梁說同。惟云只有一法。請喫消梨。不限多少。咀嚙不及。絞汁而飲。到家旬日。依法治之而愈。此亦降火消痰之驗也。



孫東宿治程曉山年四十誕辰慶賀宴樂月餘忽謂孫曰近覺兩手小指及無名指掉硬不舒亦不為用口角一邊常牽扯引動幸為診之六脉皆滑大而數浮而不斂其體肥其面色蒼紫乃曰據脉滑大為痰數為熱浮為風蓋濕生痰痰生熱熱生風也君善飲故多濕近又荒於色故真陰竭而脉浮此手指不舒口角牽扯中風之兆也所喜面色蒼紫其神藏雖病猶可治切宜戒酒色以自保愛立方用二陳湯加滑石為君芩連為臣健脾消痰撤濕使從小便出加胆星天麻以定其風將竹瀝薑汁三拌三晒仍以竹瀝糊丸取竹瀝引諸藥入經絡化痰外又以天麻丸滋補其筋骨標本兩治服二料幾半年不惟病痊且至十年無恙迨五十歲賀壽如舊召妓宴樂亦如舊甘酒嗜飲荒淫而忘其舊之致疾也手指掉硬口角牽引尤甚月餘中風右體癱瘓矣再邀孫診之脉皆洪大不斂汗多不收呼吸迫促孫曰此下虛上竭之候蓋腎虛不能納氣歸元故汗出如油喘而不休雖和緩無能為矣閱二十日而卒。

震按醫書謂凡人大指次指麻木不仁者三年內須防中風當遠房幃絕嗜慾戒酒戒厚味以杜其患觀此案可為養生者之金鑑矣

東宿曰潘見所年四十七微覺陽痿其脉上盛下虛上盛為痰與火下虛為精元弱宜戒色慎怒恐痰生熱而熱生風將有中風之患次年中秋連宵酒色渠於色後慣用鹿角膠三錢人參一錢酒送下至是加倍服之十七日左手陡然顫動重不能舉十八日左邊半體手足皆不用矣予始觀面色赤口微喎向右唇麻左癱診之左絃大右滑大先用烏藥順氣散一貼服後昏睡半日醒覺面更加赤喎亦稍加知痰盛使然卽以二陳湯加全蠍僵蠶天麻黃芩石菖蒲紅花秦艽煎沖竹瀝薑汁一日兩進晚更與活絡丹服至第六日手指稍能運動足可依棹而立予喜曰機動矣改用歸芍六君子湯加紅花鈎藤天麻竹瀝薑汁服二十貼行可二十步矣手指先麻木不知痛癢至是能執物繼用天麻丸五子全鹿丸調理幸其斷酒絕慾百日全愈此證予歷治歷效者良由先為疏通經絡活血調氣然

後以補劑收功。惟經絡疏通宿痰磨去補之必效。此治類中風之法也。

震按此條先散後補亦緣病初無卒仆昏憤之症且脉滑大故可從容施治耳。若云必先疏通經絡磨去宿痰然後補之得效又屬呆板方法矣。

楊季衡稟豐軀偉年近七旬得半身不遂證二年矣。病發左半口往右喎昏厥遺溺雲間施笠澤以參附療之稍安。喻嘉言曰其脉軟滑中時帶勁疾是痰與風雜合之症。又內熱與外寒雜合之症。房幃不節精氣內虛膏粱蘊熱久蒸脾濕為痰痰阻竅隧而衛氣不周外風易入是以雜合而成是症。及今大理右半脾胃之氣以運出左半之熱痰虛風此其間有微細曲折非只溫補一端所能盡也。或曰痰熱先宜中右何以反中左既已中左何以反治右耶。喻曰此正病機之最要者。向為丹溪等說病在左血多病在右氣多教人如此認症不知內經但言左右者陰陽之道路夫左右既為陰陽往還之道路何嘗可偏執哉。况左半雖血為主非氣以統之則

不流。右半雖氣為主。非血以麗之。則易散。故病在一偏者。治宜從陰引陽。從陽引陰。從左引右。從右引左。譬之樹木。有偏枯者。將溉其枯者乎。抑溉其未枯者。使榮茂。而因以條暢其枯者乎。此證之脉。軟為虛。滑為痰。勁疾為風。病因雜合。必須用雜合之藥。而隨時令。以盡無窮之變。參朮是主藥。冬月佐乾薑附子。以暫撤外寒。而內熱反得宣洩。春夏秋則佐以羚羊角柴胡。知母石膏。使內蘊之熱不與時令之熱相蒸灼。再刺手足四末。以泄榮血。而通氣。恐熱痰虛風久而成癘也。

震按偏枯。昔人多謂左屬血虛。右屬氣虛。自得嘉言之論。其理始明。而隨時換藥。及刺四末。尤見巧妙。因思幼讀內經。至九宮八風篇。曰風從太乙所居之鄉來。為實風。主生長萬物。從其衝後來。為虛風。傷人者也。聖人避虛風。如避矢石。豈非確指外風乎。又云其有三虛。而偏中於邪風。則為擊仆偏枯。擊仆者。如人被擊。而仆。卽今之卒倒者。是擊仆以偏枯。連舉則猝倒。而不偏枯者。非中風矣。但所謂三虛者。乘年之衰。逢月

之空。失時之和。是運氣時令之虛而非人身之虛也。何以中風皆作人  
虛治乎。及讀生氣通天論曰。風者百病之始也。清靜則肉腠閉拒。雖有  
大風苛毒。弗之能害。又云。風雨寒熱。不得虛邪。不能獨傷人。又曰。虛邪  
之風。與其身形兩虛。相得乃客。其形是確。指虛人而後中於虛風也。然  
猶係因虛受風。故靈樞又有真氣去。邪氣獨留。發為偏枯之說。偏枯難  
療。二語盡之。再讀通評虛實論曰。凡治消痺。仆擊。偏枯。痿厥。氣滿發逆。  
肥。貴。人。則膏粱之疾也。此條暗包痰飲濕熱陰虛陽虛諸候。并未嘗偏  
中於邪風矣。蓋肥貴人自然慎避邪風。而膏粱之變風從内生。劉李朱  
三家從此悟入。大凡治病。必求於本。擊仆偏枯。以虛為本也。○劉宗厚  
玉機微義曰。予嘗居涼州。卽漢之武威郡也。其地高阜。四時多風。少雨。  
土藝黍粟。引泉灌溉。天氣常寒。人之氣實腠密。每見中風暴死者。有之。  
蓋折風燥烈之甚也。時洪武乙亥秋八月。大風起自西北。甘州城外路  
死者甚眾。予始悟經謂西北之折風傷人。至病暴死之旨。不誣。人未經

其所雖讀經文莫不有疑者也醫可易言哉又王肯堂靈蘭要覽曰里中一老醫右手足廢而不起床者二年矣人皆傳其必不起過數月遇諸途訊之曰吾之病幾危矣始服順氣行痰之藥了無應驗薄暮神志輒昏度不可服命家人煎進十全大補湯卽覺清明遂服之決數日能扶策而起無何則又能捨策而步矣經云邪之所湊其氣必虛吾治其虛不理其邪而邪自去吾所以獲全也余曰有是哉使服順氣疎風之散不輟者墓木拱矣然此猶拘於成法不能因病而變通隨時而消息故奏功稍遲使吾早為之當不至是也姑書之以俟明者採焉讀此二則益信塞外多真中江南多類中劉李朱三家之說張景岳非風之論洵為軒岐功臣至明季繆仲淳立論謂真陰虧而內熱甚者煎熬津液凝結為痰壅塞氣道不得通利熱極生風亦致猝然僵仆類中風症此卽內虛暗風初用清熱順氣開痰次用治本或益陰或補陽其藥以二冬二地菊花枸杞胡麻桑葉首烏栢仁蒺藜花粉參芪歸芍鹿茸虎骨

膠霞天膏梨膏竹瀝桑瀝人乳童便等出入互換另製機杼今臨症指南中風一門大半宗此又可補劉李朱張所未備矣至喻西昌論侯氏黑散謂用礬石以填空竅堵截風路此好奇之談最足悞人夫藥之入胃不過氣味傳佈臟腑經絡耳豈能以礬嵌刷之耶冷食四十日藥積腹中不下腸胃誠填塞矣穀不納而糞不出將如之何學醫者慎勿妄試。

### 類中

王節齋治一壯年忽得暴病如中風口不能言目不識人四肢不舉急投蘇合香丸不效王偶遇聞之詢其由曰適方陪客飲食後忽得此證遂教以煎生薑淡鹽湯多飲探吐之吐出飲食數碗而愈

鄭顯夫年六十餘因大怒遂昏仆四肢不用丹溪曰怒則火起於肝手足厥陰二經之氣閉而不行故神無知怒甚則傷於筋縱其若不容故手足不用乃以連栢瀉其上逆之火香附降其肝氣一二日神智漸回再調其

氣血全愈。

有一婦人先胸脇脹痛後四肢不收自汗如雨小便自遺大便不實口緊目瞶或以為中臟甚憂請薛立齋視之曰非也若風既中臟真氣既脫惡證既見禍在反掌安能延至十日乃候其色面目俱赤而或青診其脉左三部洪數惟關尤甚乃知胸乳脹痛肝經血虛肝氣否塞也四肢不收肝經血虛不能養筋也自汗不止肝經血熱津液妄泄也小便自遺肝經熱甚陰挺失職也大便不實肝木熾盛剋脾土也遂用犀角散四劑諸證頓減又用加味道遙散調理而安。

太史楊方壺夫人忽然暈倒醫以中風之藥治之不效迎李士材診之左關弦急右關滑大而與本因元氣不足又因怒後食停乃進理氣消食藥得解黑屎數枚急改用六君子加薑汁服四劑而後暈止更以人參五錢芪朮半夏各三錢茯苓歸身各二錢加減調理兩月即愈此名虛中亦兼食中。



給諫晏懷泉夫人先患胸腹痛次日卒然暈倒手足厥逆時有醫者以牛黃丸磨就將服矣士材診之六脉皆伏惟氣口稍動此食滿胸中陰陽痞隔升降不通故脉伏而氣口獨見也取陳皮砂仁各一兩薑八錢鹽三錢煎湯灌之以指探吐得宿食五六碗六脉盡見矣左關弦大胸腹痛甚知為大怒所傷也以木香青皮橘紅香附白朮煎服兩劑痛止更以四君子加木香烏藥調理十餘日方瘥此是食中兼氣中

震按此二條與節齋丹溪所治同中有異是善學古人者故並錄之

章仲與令愛在閣時昏暈不知人蘇合香丸灌醒後狂言妄語喃喃不休士材診之左脉七至大而無倫右脉三至微而難見正所謂兩手脉如出兩人此崇憑之脉也綠帶繫定二大拇指以艾炷灸兩介甲至七壯鬼即哀詞求去服調氣平胃散加桃奴數日而崇絕此即惡中也

易思蘭治瑞昌王孫毅齋年五十二素樂酒色九月初夜起小解忽倒地昏不知人目閉氣粗手足厥冷身體強硬牙關緊閉諸醫有以為中風者

有以為中氣中痰者。用烏藥順氣散等藥。俱不效。又有用附子理中湯者。愈加痰響。五日後。易診之。六脉沉細緊滑。愈按愈有力。乃曰。此寒濕相搏。瘕症也。瘕屬膀胱。當用羌活勝濕湯。其兄宏道問曰。病無掉眩。知非中風。然與中氣中痰夾陰三者相似。先生獨云瘕病。但吾宗室之家。過於厚暖者。有之。何由得寒濕而成瘕病耶。易曰。運氣所為體虛者。得之。本年癸酉。歲火不及。寒水侮之。季夏土旺。土為火子。即能制水。七月八月。主氣是濕。客氣是水。寒水得令。不伏土。制是以寒濕相搏。太陽氣鬱而不行。其證主項背強直。卒難回顧。腰似折。項似拔。乃膀胱經瘕病也。其脉沉細緊滑。沉為病在裏。細為濕。緊為寒。中又有力而滑。此寒濕有餘而相搏也。若虛證之脉。但緊細而不滑。若風脉。當浮。今脉不浮而沉。且無掉眩等證。何為中風。若痰氣之脉。不緊。今脉緊而體強直。何言中氣中痰。瘕病。詩云。強直反如弓。神昏似中風。痰流唇口動。瘕瘕與癰同。乃先以稀涎散。吐痰一二碗。昏憤即醒。隨進勝濕湯。六劑全愈。以八味丸調理一月。精氣復常。

震按類中有十種。曰中氣中食中寒中暑中濕中惡中痧中瘴中瘵中虛中散見諸書。當薈萃而詳辨之。其異於中風者雖卒倒昏憤而無偏枯喎斜也。其治之異於中風者惟虛中宜補而餘皆不宜補也。祇在臨證時審其輕重淺深耳。至如名醫類案有虛風一門。臨證指南有肝風一門。總不出繆氏內虛暗風四字類案。謂陰虛者涼肝補腎。陽虛者溫肺健脾。誠為要言。然其法已備於中風門中。似不必另立名色。至指南所載泄木安胃鎮陽熄風濁藥。輕投辛甘化風種種妙義。直駕古人而上之。又洗繆氏之髓者矣。特是議論雖精。仍屬景岳所謂非風之治法耳。集書者以一類而分二門。未免頭上安頭之病。

### 傷風

江少微治黃三輔年踰四旬。醉飲青樓。夜卧當風。患頭痛發熱。自汗盜汗。飲食不進。醫治十餘日罔效。診得六脉浮洪。重按豁然。此飲酒當風。名曰漏風。投以白朮澤瀉酒煎服。而熱退汗仍不止。心口如水。此思慮所致。與

歸脾湯加麻黃根桂枝十服而愈頭痛不已用白蘿蔔汁吹入鼻中立止  
張路玉治沈懋甫仲子年十七每傷風卽吐血夢洩此肝藏有伏火火動  
則招風也蓋肝為藏血藏魂之地肝不藏則血隨火炎魂不寧則精隨夢  
泄遂與桂枝湯加龍骨牡蠣四劑而表解血止桂枝湯主和營散邪加龍  
牡以鎮肝安魂封藏固則風不易入魂夢安則精不妄動矣若以其火盛  
而用知栢之屬鮮有不成虛損者。

震按傷風是輕病然有傷風不醒卽成癆之說今人犯此者甚多大約  
喜於色慾及常多夢洩之輩內經謂勞風法在肺下太陽引精者三日  
中年者五日不精者七日欬出青黃涕如膿不出則傷肺死蓋引精者  
腎臟充固太陽引少陰以內守而自為外拒邪從痰出不致內留傷肺  
也不精卽冬不藏精之義腎臟虧乏太陽餒而無援邪留難去傷風所  
由不醒也昧者峻用發散不知人愈虛邪更易入也或竟用滋補不知  
邪未清補之適以助長也此中之權衡在於醫者此際之調理在於本

人耳

附傷風戴陽症 石開曉病傷風咳嗽未嘗發熱自覺急迫欲死呼吸不能相續西昌診之見其頭面赤紅躁擾不歇脉亦豁大而空謂曰此證頗奇全似傷寒戴陽症何以傷風小恙亦有之急宜用人參附子等藥溫補下元收回陽氣不然子丑時一身大汗脫陽而死矣渠不信及日落陽不用事愈慌亂不能少支忙服前藥服後稍寧片刻又為床側添同寢一人逼出其汗如雨再用一劑汗止身安咳嗽俱不作詢其所由云連服麻黃藥四劑遂爾躁急欲死然後知傷風亦有戴陽證與傷寒無別總因其人平素下虛是以真陽易於上越耳

中寒

吳球治一人暑月遠行渴飲泉水至晚以單席陰地上睡頃間寒熱吐瀉不得身痛如刀刮醫曰此中暑也進黃連香薷飲及六和湯隨服隨厥吳診其脉細緊而伏曰此中寒也眾皆笑曰六月中寒有是事乎吳曰人肥

白。素畏熱。好服黃連及益元散等涼劑。況途中飲水既多。又單席卧地。寒邪深入。當以附子理中湯大服。乃濟。用之果效。

震按中寒一門。喻嘉言論之最精。然此證易辨。無甚詭幻。惟內寒外熱。格陽戴陽者。不可認錯。此又當於傷寒門細研之。蓋中寒與傷寒不同也。類案載一木商。久立風雨濕地。衣服盡濡。患寒熱交作。徧身脹痛。欲人擊打。莫知為何病。服藥罔效。忽思燒酒熱飲。數盃覺快。數飲至醉而愈。可見中寒之易治矣。又載吳御醫治富翁中寒。用生附子三枚。重三兩。作一劑。他醫減半。進之。病遂已。吳復診。已知之。曰。何減吾成藥也。吾投三枚。將使活三年。今止活年半耳。後年餘復發而卒。此等邪說。殊不可信。夫藥以治病。中病即止。太過則變生他病矣。是人服附子枚半。病已愈。則不宜多。至三枚也。若必須三枚。則枚半未能愈其病也。乃云吾投三枚。使活三年。是以之延年。非以之治病。何不投三十枚。俾活三十年乎。

# 傷寒

許學士治鄉人邱生者。病傷寒。發熱頭痛煩渴。脉雖浮數而無力。尺以下遲而弱。許曰。雖麻黃證。而尺遲弱。仲景曰。尺中遲者。營氣不足。未可發汗。用建中湯加當歸黃芪。翌日脉尚爾。其家索發汗藥。言幾不遜。許忍之。只用建中調營而已。至五日。尺部方應。遂投麻黃湯二服。發狂須臾。稍定。略睡。已得汗矣。信乎醫者當察其表裏虛實。待其時日。若不循次第。取效暫時。虧損五臟。以促壽限。何足貴也。

附南史范雲初為梁武帝屬官。時武帝有九錫之命。雲忽感傷寒。恐不得預慶事。召徐文伯診視。問曰。可便得愈乎。文伯曰。便瘥甚易。正恐二年後不起耳。雲曰。朝聞道夕死可矣。况二年乎。文伯於是先以火煨地。佈桃葉鋪席。置雲其上。頃刻汗出。以溫粉撲之。翌日遂愈。雲甚喜。文伯曰。不足喜也。後二年果卒。夫取汗先期。尚促壽限。況不顧表裏。不待時日。欲速愈者耶。故書此為戒。

一人病傷寒大便不利日晡潮熱兩手撮空直視喘急更數醫矣許曰此誠惡候見之者九死一生仲景雖有證而無治法況已經吐下難於用藥勉强救之若大便秘通而脉弦則可生乃與小承氣一服大便利諸疾漸退脉且微弦半月愈或問曰下之而脉弦者生此何謂也許曰仲景云循衣妄撮怵惕不安微喘直視脉弦者生瀉者死微者但發熱譫語者承氣湯主之予觀錢氏直訣云手循衣領及捻物者肝熱也此症在仲景列於陽明部蓋陽明者胃也肝有熱邪淫於胃經故以承氣湯瀉之且得弦脉則肝平而胃不受剋所以有生之理也

附婁全善曰嘗治尋衣撮空得愈者數人皆用大補氣血之劑惟一人兼潤振脉代遂於補劑中加桂二分亦振止脉和而愈

一人病傷寒初嘔吐俄為醫下之已八九日而內外發熱許診之曰當用白虎加人參湯或曰既吐復下宜重虛矣白虎可用乎許曰仲景云若吐下後七八日不解熱結在裏表裏俱熱者白虎加人參湯蓋始吐者熱在



胃。腕。今脉洪滑。口大渴。欲飲水。舌乾燥而煩。非人參白虎不可也。

一人病傷寒。心煩喜嘔。往來寒熱。醫以小柴胡與之。不除。許曰。脉洪大。而實熱結在裏。小柴胡安能去之。仲景云。傷寒十餘日。熱結在裏。復往來寒熱者。與大柴胡湯。三服而病除。

一人太陽症。因發汗不止。惡風。小便數。足攣急。屈而不伸。脉浮而大。許曰。此證在仲景方中有兩條。大同小異。一則太陽病發汗遂漏不止。惡風。小便難。四肢微急。難以屈伸。一則傷寒。脉浮。自汗出。小便數。心煩微惡寒。腳攣急。一屬漏風。小便難。一屬有汗。小便數。不可混治。此當用桂枝加附子湯。三啜而汗止。佐以芍藥甘草湯。足便得伸。

一舟子傷寒。發黃。鼻內酸痛。身與目如金。小便赤而數。大便如常。或欲用茵陳五苓。許曰。非其治也。小便和。大便如常。則知病不在臟腑。今眼睛疼。鼻酸痛。是病在清道中。若下大黃。必腹脹為逆。宜用瓜蒂散。先含水。次搐之。鼻中黃水盡。乃愈。

一武官為寇執置舟中。艣板數日得脫。乘飢恣食。良久解衣捫虱。次日遂傷寒。自汗而高。不利。一醫作傷食而下之。一醫作解衣中邪而汗之。雜治數日。漸覺昏困。上喘息高。許診之曰。太陽下之。表未解。微喘者。桂枝加厚朴杏仁湯。此仲景法也。指令醫者治此藥。一啜喘定。再啜熱緩。微汗。至晚身涼而脉已和矣。醫曰。某平生未嘗用仲景方。不知其神捷如此。

一婦人患熱入血室。證醫者不識。用補血調氣藥。延滯數日。遂成血結胸。或勸用小柴胡湯。許曰。小柴胡已遲。不可行也。惟刺期門穴。斯可矣。予不能針。請善針者治之。如言而愈。或問曰。熱入血室。何為而成結胸也。許曰。邪氣傳入經絡。與正氣相搏。上下流行。遇經水適來。適斷。邪氣乘虛而入血室。血為邪迫。上入肝。經肝受邪。則譫語而見鬼。復入膻中。則血結於胸也。何以言之。婦人平居血藏於肝。未受孕。則下行為月水。既妊。則中畜以養胎。已產。則上壅以為乳。皆此血也。今邪氣畜血。併歸肝經。聚於膻中。結於乳下。故手觸之則痛。非湯劑可及。故當刺期門也。

震按仲景傷寒論猶儒書之大學中庸也文詞古奧理法精深自晉迄  
今善用其書者惟許學士叔微一人而已所存醫案數十條皆有發明  
可為後學楷模惜限於卷帙不能全錄留此數則以窺一斑

項彥章治一人病發熱惡風自汗氣奄奄勿屬醫作傷寒治發表退熱而  
益劇項診其脉陰陽俱沉細且微數以補中益氣進之醫曰表有邪而以  
參芪補之邪得補而愈甚必死此藥矣項曰脉沉裏病也微數者五性之  
火內煽也氣不屬者中氣虛也是名內傷經云勞者溫之損者益之飲以  
前藥而驗。

震按名醫類案有內傷一門此條亦在其內但予細觀諸案所敘病證  
皆與傷寒彷彿則其病之為傷寒為內傷惟在醫者之能辨耳非另有  
一種情形也東垣內外傷辨殊不足憑諸案皆以脉為辨大抵內傷之  
脉皆虛大無力或微數無力其藥不外補中益氣湯甘溫為主有風寒  
加入表藥有停滯加入消導有火亦加一二味涼藥無他奇巧故今採

取數條編入傷寒溫暑各門刪去內傷免滋眩惑外感風寒者傷其形故曰傷寒勞役過度飲食失節者傷其氣故曰內傷此言受病之原也及其為病一般發熱頭疼惡風惡寒甚則痞悶譫妄豈可就其述病原而作憑據醫者見得真乃能分晰之曰彼是傷寒此是內傷亦如傷寒一門為虛為實為熱為寒頭緒紛紜聽人審辨故區而別之不若彙而參之之有所得也

李東垣治西臺稼葛君瑞二月中病傷寒發熱醫以白虎湯投之病者面黑如墨本證遂不復見脉沉細小便不禁東垣初不知也及診之曰此立夏前誤用白虎之故白虎大寒非行經之藥不善用之則傷寒本病曲隱於經絡之間或更以大熱之藥求以去陰邪則他證必起非所以救白虎也宜用溫藥之升陽行經者或難曰悞用大寒若非大熱何以救乎李曰本病隱於經絡間陽不升則經不行經行而本證見矣果如其言而愈

震按東垣所謂溫藥之升陽者想卽桂枝乾薑細辛川芎羌防升柴之

類耳。悞於寒藥而不急救以熱藥。有此一法。

馮內翰之姪櫟年十六病傷寒日赤而煩渴脉七八至醫欲以承氣下之東垣診之脉雖七八至按之不鼓擊內經所謂脉至而從按之不鼓諸陽皆然此陰盛格陽於外非熱也與薑附之劑汗出而愈

附劉宗厚曰此與王海藏治狂言發癡身熱脉沉細陰症例同東垣又有治脚膝痿弱下尻醫皆冷陰汗臊臭精滑不固脉沉數有力為火鬱於內逼陰向外名陽盛拒陰用苦寒下之者此水火徵兆之微脉證治例之妙也

王海藏治侯輔之病脉極沉細內寒外熱肩背胸脇癡出十數點語言狂亂或曰發癡譫語非熱乎王曰非也陽為陰逼上入于肺傳之皮毛故癡出神不守舍故錯語如狂非譫語也肌表雖熱以手按執須臾冷透如冰與薑附等藥二十餘兩乃大汗而愈後因再發脉又沉遲三四日不大便與理中丸三日內約半觔其疾全愈侯公之狂非陽狂之狂乃失神之狂

卽陰也。

附準繩載一人傷寒七八日服涼藥太過遂變身涼手足厥冷通身黑  
斑惟心頭溫暖診其六脉沉細昏沉不知人事亦不能語言狀似尸厥  
遂用人參三白湯加熟附子半枚乾薑二錢服下一時許斑色漸紅手  
足漸暖而甦醒然黑斑有因餘熱不清者又當以黃連解毒竹葉石膏  
湯調之而愈

羅謙甫治南省參議官常德甫至元甲戌三月間赴大都路感傷寒證邊  
羅治之兩手脉皆沉數外證却身涼四肢厥逆發斑微紫見於皮膚唇及  
齒齦破裂無色咽乾聲啞默默欲眠目不能閉反側不安大便閉結此證  
乃熱深厥亦深變成狐惑其證最急詢之從者曰自初病感冒至今服發  
汗藥汗出極多漸至於此羅曰平昔膏粱積熱於內已燥津液又兼發汗  
過多津液重竭因轉屬陽明故大便難也急以大承氣下之得更衣再用  
黃連解毒湯病減大半復與黃連犀角湯數日而愈

附準繩載一婦人狐惑聲啞多眠目不閉惡聞食臭不省人事半月後又手足拘強脉數而微細先與竹瀝薑汁一盞服之忽胸中有汗腸鳴卽目閉省人事遂用參朮歸陳入竹瀝薑汁飲之五六貼而愈震按同是狐惑證虛實不同如此故並錄以便參考

浙東憲使曲公病召滄洲翁呂元膺往視翁察色切脉則面帶陽氣寸口皆長而弦蓋傷寒三陽合病也以方涉海為風濤所驚遂血菀而神懾血為熱所搏吐血一升許且脇痛煩渴譫語適是年歲運左尺當不應其輔行京醫泣告其左右曰監司脉病皆逆不祿在旦夕家人皆惶惑無措翁曰此天和脉無憂也為投小柴胡湯減參加生地黃俟其胃實以承氣湯下之愈

震按許學士以尺脉遲弱為營氣不足呂滄洲以左尺不應為天和脉二義亦皆古書所載非二公新得而引證恰當各奏功效由於診候熟而心思靈也

趙氏子病傷寒十餘日。身熱而人靜。六脉盡伏。俚醫以為死人也。弗與藥。呂元膺診之。三部舉按皆無。其舌胎滑而兩顴赤如火。語言不亂。因告之曰。此子必大發赤斑。周身如錦紋。夫脉血之波瀾也。今血為熱邪所搏。淖而為斑。外見於皮膚。呼吸之氣無形。可。依。猶。溝。瀆。之。水。雖。有。風。不。能。成。波。瀾。斑。消。則。脉。出。矣。及。揭。其。衾。而。赤。斑。爛。然。卽。用。白。虎。加。人。參。湯。化。其。斑。脉。乃。復。常。繼。投。承。氣。下。之。愈。發。斑。無。脉。長。沙。所。未。論。元。膺。蓋。以。意。消。息。耳。全。本。然。傷。寒。旬。日。邪。入。於。陽。明。俚。醫。以。津。液。外。出。脉。虛。自。汗。進。真。武。湯。實。之。遂。致。神。昏。如。熟。睡。其。家。邀。元。膺。問。死。期。切。其。脉。皆。伏。不。見。而。肌。熱。灼。指。告。其。家。曰。此。必。榮。熱。致。斑。而。脉。伏。非。陽。病。見。陰。脉。比。也。見。斑。則。應。候。否。則。畜。血。耳。乃。視。其。隱。處。及。小。腹。果。見。赤。斑。臍。下。石。堅。且。痛。拒。按。為。進。化。斑。湯。半。劑。卽。斑。消。脉。出。復。用。韓。氏。生。地。黃。湯。逐。其。血。是。夕。下。黑。血。後。三。日。腹。又。痛。遂。用。桃。仁。承。氣。以。攻。之。所。下。如。前。乃。愈。

震閱二案而知發斑畜血有脉伏之一候然竊思斑未出而脉伏理或



有之癍既透矣何以必待化癍脉始復耶吳又可冇脉厥之說用承氣  
微下則脉出與此用白虎彷彿但發癍脉伏勢亦可畏上條妙在語言  
不亂次條雖神昏如睡由於悞服真武故皆憑證以醫之翁云見癍則  
應候思及畜血已勉强矣 發癍情形種種不同再附數條以備覽雲  
間懷抱竒治一婦夏月飲火酒煩熱面赤發癍診其脉絕無懷曰此火  
鬱而熱極用枳。豉。湯。加。葛。根。厚。朴。黃。連。清。之。癍。大。出。而。脉。遂。見。恰。與。此。  
條大同小異又一人傷寒過經不解徧體黑癍唇口焦枯脉大便結以  
三。黃。石。膏。湯。飲。之。痊。此。可。與。準。繩。所。載。黑。癍。一。條。合。觀。之。又。一。婦。熱。入  
血室後發癍點以小柴胡湯加生地丹皮獲愈又一人身熱發癍胃有  
停滯脹悶不堪用枳。朴。消。導。藥。而。癍。出。熱。退。因。信。朱。奉。議。所。謂。凡。見。癍。  
不。可。專。以。癍。治。須。察。脉。之。浮。沉。病。之。虛。實。而。分。別。用。藥。真。至。言。也。憶。昔  
年婁縣小港葉念劬兄身熱發癍不透羣用提癍藥無效予見其吐涎  
不止手足軟不能動脉大無力正合內傷發癍例用補中益氣湯而愈

故友孝廉張素安兄尊壺身熱足冷。目腫溇泄。發斑不透。其脉沉細無  
力。正合陰症發斑例。用真武湯加人參而愈。此實效法。海藏及準繩之  
治法也。然舌不燥。神不昏。故可用溫補耳。若夏秋時行疫病。又多有以  
大黃黃連下之。而斑出者。蓋內邪之壅塞得通。而斑出與虛寒之得溫  
補以鼓舞而斑出。同一理也。又生平見藍斑二人。一則脉細神昏。辭不  
治。其藍斑之大者如碁子。發爛而死。一女人藍斑色如翠羽。咯血齒衄。  
舌紅不乾。神不昏。猶可扶行。登圍用犀角地黃湯。間以大黃微下之後。  
竟愈。又按龔雲林治一人。夏月因勞倦。飲食不節。又傷冷飲。得疾。醫以  
時證治之。不愈。至十日。苦身體沉重。四肢逆冷。自利清穀。引衣自蓋。氣  
難布息。懶言語。此脾受寒濕。中氣不足之病也。口乾但欲水。不欲嚥。早  
晨身涼而生粟。午後煩躁不欲去衣。昏昏睡而面赤。隱隱紅斑見於皮  
膚。此表實裏虛。故內虛則外證隨時而變。遂用錢氏白朮散加升麻。合  
本方之乾葛。甘草。以解其斑。少加白朮。茯苓。以除濕而利小便。人參。藿

香木香以安脾胃進飲食兩服而癰退身溫利止次服五味異功散治中湯一二服五日得平此做完顏小將軍暑月內傷發癰治法也

副樞張息軒傷寒踰月既下而內熱不已脇及小腹偏左滿肌肉色不變俚醫以為風所中膏其手摩之決旬其毒循宗筋流入於羣丸赤腫若匏刺潰之而左脇腫痛如故召呂診呂以關及尺中皆滑數而且芤因告之曰脉數不時則生惡瘡關內逢芤則內癰作脇之腫癰作膿也下之勿晚乃用保生膏作丸衣之以乳香而用硝黃作湯下之下膿五升許明日再圍下餘膿立痊

震按此條以傷寒而變腸癰雖不多見亦不可不知觀其所告之言兩句出仲景傷寒論兩句出高陽生脉訣因思自明以前皆用此訣何近賢之痛詆不堪耶

芮子玉病傷寒乃陰隔陽證面赤足踈躁擾不得眠而下利論者有主寒主溫之不一愈不能決呂元膺以紫雪置理中丸進徐以冰漬甘草乾薑

湯飲之。愈。且告之曰。下利足踈。四逆證也。苟用常法。則上焦之熱彌甚。今以紫雪折之。徐引辛甘以溫裏。此熱因寒用也。聞者皆嘆服。

震按此為陰盛隔陽。亦曰下寒上熱。滄州翁以寒藥畏熱藥。與熱藥冷服。義同。其理精矣。然閱各家醫案。能識此證者亦不少。至如陰中伏陽。則惟有許學士一案。其治鄉人李信道。頭疼身溫。煩躁。指末皆冷。胸中滿惡心。六脉沉伏不見。深按至骨。則若有力。更兩醫矣。皆不識。止用調氣藥。許診之曰。此陰中伏陽也。仲景法中無此證。世人患此者多。若用熱藥以助之。則為陰所隔絕。不能導引真陽。反生客熱。用冷藥。則所伏真火愈見漸滅。非其治也。須用破散陰氣。導達真火之藥。使水升火降。然後得汗而解矣。乃授破陰丹。二百粒。作一服。冷鹽湯下。不時煩躁狂熱。手足躁擾。其家大驚。許曰。俗所謂換陽也。須臾稍定。略睡。身已得汗。自昏達旦。方止。熱退而病除矣。今考破陰丹方。乃硫黃水銀等分。鎔結成砂。加陳皮青皮。分兩減半。各為細末。麵糊丸。如桐子大。而用至二百

丸非許學士其誰能之此與陰隔陽用參附者似是而非從古無人論及可不謂發仲景之所未發哉

孫兆治一人傷寒五六日頭汗出自頸以下無汗手足冷心下痞悶大便秘脉沉緊或者以為陰結孫曰此即仲景所謂半在表半在裏脉雖沉緊不得為少陰病也投以小柴胡湯而愈蓋四肢冷脉沉緊似乎少陰然少陰多自利不當大便鞭況頭者三陽同聚若三陰經則至胸而還今有頭汗出似乎陽虛故曰汗出為陽微然少陰額上冷汗則為陰毒矣故曰陰不得有汗今頭汗出知非少陰也與小柴胡湯設不了了者得屎而解仲景雖不立方可知其為大柴胡湯矣此亦陽症似陰之一種也

一道者患傷寒發熱汗出多驚悸目眩身戰掉眾醫有欲發汗者有作風治者有欲以冷藥解者延孫兆至兆曰太陽經病得汗而不解若欲解必復作汗腎氣不足汗不來所以心悸目眩身戰遂與真武湯三服微汗自出即解蓋真武湯附子白朮和其腎氣腎氣得行故汗得來仲景云尺脉

弱者營氣不足不可發汗。以此知腎氣怯則難汗也。

震按此二條深得力於仲景可與許學士媲美

滑伯仁治一人病傷寒已經汗下。病去而背獨惡寒。脉細如線。湯熨不應。伯仁以理中湯加薑桂附子大作服。外以華撥良薑吳茱桂椒諸品大辛熱藥為末。薑汁調敷滿背。以紙覆之。稍乾即易。如是半月。竟平復不寒矣。此治法之變者也。

震按此以熱藥外敷又開一法

一人七月內病發熱多服小柴胡湯惡寒甚。肉瞤筋惕。滑伯仁診之。脉細欲絕。曰此升發太過。汗亡。陽表虛極而惡寒甚也。肉瞤筋惕者裏虛極而陽不復也。以真武湯進七八服而愈。

吳綬治一人傷寒未經發汗。七八日。經脉動惕潮熱來尤甚。其肉不瞤。大便秘結不行。小便赤澀。以手按臍旁鞭痛。此有燥屎也。用加味大柴胡湯下之而愈。

又一人傷寒十餘日。曾三四次發汗過多。遂變肉瞤身振。搖筋脉動惕。此汗多氣血俱虛故也。用加味人參養營湯二劑而愈。

又一人汗後虛煩不能眠。筋惕肉瞤。內有熱。用加味溫胆湯而愈。可見虛實不同。豈容執一說以施治。

震按肉瞤筋惕四條治法不同。首條載脉三條不載脉。須看其病因。因病形之不同。分別得清。故用藥恰當。

朱丹溪治一人素嗜酒。因暴風寒衣薄。遂覺倦怠。不思飲食。至夜大發熱。遍身疼痛。如被杖。微惡寒。天明診之。六脉浮大。按之豁然。左為甚。因作極虛受風寒治之。人參為君。黃芪白朮歸身為臣。蒼朮甘草木通乾葛為佐。使大劑與之。至五貼後。通身汗如雨。凡三易被得睡。覺來諸證悉除。

盧兄年四十九歲。自來大便下血。脉沉遲。瀉面黃神倦者二年矣。九月間。因勞倦發熱。自服參蘇飲二貼。熱退早起。小勞遇寒。兩手背與面紫黑昏仆。少時却醒。身大熱。妄語口乾。身痛至不可眠。丹溪脉之。三部不調。微帶

數重取虛豁。左手大於右手。以人參二錢半。帶節麻黃。黃芪各一錢。白朮二錢。當歸五分。與三五貼。得睡醒來。大汗如雨。卽安。兩日後。再發脇痛。咳嗽。若睡時。嗽不作。而妄語。且微惡寒。診其脉似前。而左略帶緊。丹溪曰。此體虛。再感寒也。仍以以前藥。加半夏。茯苓。至十餘貼。再得大汗。而安。後身倦。不可久坐。不思飲食。用補中益氣。去涼藥。加神麴。半夏。砂仁。五七十貼。而安。一人五月內。大發熱。而譫語。肢體不能舉。喜冷飲。丹溪診其脉洪大。而數。用黃芪。茯苓。濃煎如膏。却用涼水調與之。三四服後。病者昏憤如死狀。但顏色不改。氣息如常。至次早方醒。諸證悉退。而安。

又治一老人。飢寒作勞。患頭疼惡寒。發熱骨節疼。無汗。妄語時作。時止。自服參蘇飲。取汗。汗大出。而熱不退。至第四日。診其脉洪數。而左甚。朱曰。此內傷證。因飢而胃虛。加以作勞。陽明雖受寒氣。不可攻擊。當大補其虛。俟胃氣充實。必自汗而解。遂以參芪歸朮。陳皮。甘草。加附子二片。一晝夜。盡五貼。至三日。口稍乾。言有次緒。諸證雖解。熱尚未退。乃去附。加芍藥。又兩



日漸思食頗精爽間與肉羹又三日汗自出熱退脉雖不散洪數尚存朱謂此脉洪當作大論年高而誤汗以後必有虛證見又與前藥至次日自言病以來不更衣十三日矣今穀道虛坐努責迸痛如痢狀不堪自欲用大黃等物朱曰大便非實閉乃氣因誤汗而虛不得充腹無力可努仍用前藥間以肉汁粥及茯苓粥與之翌日濃煎椒葱湯浸下體方大便診其脉仍未斂此氣血仍未復又與前藥兩日小便不通小腹滿悶但仰卧則點滴而出朱曰補藥未至與前方倍加參芪兩日小便方利又服補藥半月而安

震按此四案向列於內傷門以其皆作虛證治也然外證與傷寒一般且前二條原因受寒而起自非明眼豈敢用參芪大補少加表藥乎蓋所憑者在脉虛豁耳後二條脉洪數不虛豁而亦用補者一憑於肢體不能舉一憑於老年飢寒作勞致病其審證精細非粗人所能及而一用芪苓煎膏涼水調服一用參芪歸朮佐附子一週時進五貼輕重緩

急各臻其妙。至謂脉洪當作大論。可見洪與大原有分別。非通用字義。丹溪治一人。年二十。于四月病發熱。脉浮沉皆有不足意。其間得洪數一種。隨熱進退不時。知非傷寒也。因問必是過飲酒毒在內。今為房勞氣血虛乏。而病作耶。曰飲燒酒。喫犬肉。近一月矣。遂用補氣血藥。加乾葛以解酒毒。服一貼。微汗。反懈。怠熱如故。因思是病氣血皆虛。不禁葛根之散。乃換枳椇子入前藥內。一貼而愈。

震按脉浮沉皆有不足意。大象是虛矣。間見洪數。隨熱進退不時。此非片刻所能得。故遇疑難證。必須久診。及一日二三次診之。斯病無遁情。下條又是問而知之。知其素有下疳瘡。則脉之弦數為瘡毒矣。誠哉四診不可缺一也。

一人素有下疳瘡。忽頭痛發熱。自汗。眾作傷寒治。反劇。脉弦甚。七至。重取則瀼。丹溪曰。此病在厥陰。而與證不對。以小柴胡加龍胆草黃連熱服。四貼而安。

陶節菴治一人傷寒四五日吐血不止醫以犀角地黃湯茅花湯治而反劇陶切其脉浮緊而數曰若不汗出邪何由解進麻黃湯一服汗出而愈或曰仲景言衄家不可汗亡血家不可汗而此用麻黃何也曰久衄之家亡血已多故不可汗今緣當汗不汗熱毒蘊結而成吐血當分其津液乃愈故仲景又曰傷寒脉浮緊不發汗因致衄者麻黃湯主之蓋發其汗則熱越而出血自止也

震按吐血而用麻黃湯復引經文以申明其故節菴可為仲景之功臣矣經文衄字向來只作鼻衄解不知吐血為內衄仲景原不鑿定鼻衄也自非節菴活書都作死書讀耳但麻黃湯雖為太陽經正藥然非其時非其經非其人之質足以當之鮮不為害請勿輕試懷抱竒述一醫者素自矜負秋月感寒自以麻黃湯二劑飲之目赤唇焦裸體不顧遂成壞證一藥客感冒風寒用麻黃五錢服之吐血不止而斃此二證亦進黃連解毒犀角地黃湯解救之終不挽回大可駭也

附抱奇一友積勞後感寒發熱醫者好用古方竟以麻黃湯進目赤鼻衄痰中帶血繼以小柴胡湯舌乾乏津懷診之脉來虛數無力乃勞倦而兼陰虛候也誤投熱藥能不動血而竭其液耶連進地黃湯三劑血止神尚未清用生脉散加當歸棗仁茯神遠志神雖安舌仍不生津乃曰腎主五液而肺為生化之源滋陰益氣兩不見效何也細思之因悟麻黃性不內守服之而竟無汗徒傷其陰口鼻雖見血藥性終未發洩故津液不行仍以生脉散加葛根陳皮引之遂得微汗舌果津生後以歸脾湯六味丸而痊

震按天地人為三才醫者咸知講究天道幽微而司天運氣逐歲變遷人病應之推測殊難然夏宜於涼冬宜於熱到處皆然人亦共曉惟地之水土不同懷氏只就松江地方所見而言推之嘉蘇亦復如是若南京人患傷寒用麻黃者十有二三若江北人不用麻黃全然無效况直隸陝西乎所以內經有散而寒之收而溫之同病異治之論也趙養葵

曰太陽之人。雖冬月身不須綿。口常飲水。色慾無度。大便數日一行。苓連梔栢硝黃恬不知怪。太陰之人。雖暑月不離複衣。飲食稍涼。便覺腹痛。泄瀉參朮薑桂。時不絕口。此兩等人者。各稟陰陽之一偏。又天令地氣所不能拘。故立方用藥。總貴變通。不獨麻黃一味。令人推敲也。

節菴治一壯年。夏間勞役後。食冷物。夜卧遺精。遂發熱痞悶。至晚頭額時痛。兩足不溫。醫不知頭痛為火熱。上乘足冷。為脾氣不下。誤認外感夾陰。而與五積散汗之。則煩躁口乾。目赤便秘。明日便與承氣下之。但有黃水。身強如瘕。煩躁轉劇。腹脹喘急。舌胎黃黑。已六七日矣。診其脉六七至而弦勁。急以黃龍湯下。黑物甚多。下後腹脹頓寬。躁熱頓減。但夜間仍熱。舌胎未盡。更與解毒湯合。生脉散加生地。二劑熱除。平調月餘而安。

震按此案可使因遺精而認陰證者。釋其疑。火熱上乘脾氣不下。二語亦辨疑證之金針。

虞天民治一人。四月間得傷寒證。惡寒發大熱。而渴。舌上白胎。三日前身

脊百節俱痛至第四日。惟脇痛而嘔。自利。至第六日。虞診之。左右手皆弦長而沉實。俱數甚。虞曰。此本三陽合病。今太陽已罷。而少陽與陽明仍在。與小柴胡合黃連解毒。服三服。脇痛嘔逆皆除。惟熱猶甚。九日後。漸加氣築。痰響聲如拽鋸。出大汗。汗退後。身熱愈甚。法當死。視其面土有紅色。潔淨。而無賊邪之氣。言語清亮。間有譫語。而不甚含糊。虞故不辭而復與治。用涼膈散倍大黃。服二服。視其所下。復如前。自利清水。其痰氣亦不息。與大承氣湯合黃連解毒湯。二服。其所下亦如前。此蓋結熱不開。而燥屎不來。耳。復以二方相間。日三四服。至五貼。始得結屎十數塊。痰氣漸平。熱漸減。至十五日。熱退氣和而愈。

震按吳又可溫疫論。以承氣合白虎。於數日內連服連下。今人多有宗其法。以救危病者。觀花溪此案。先開其端。然愚者奉為捷徑。鹵莽滅裂。亦不少矣。試讀仲景陽明少陰篇中。急下可下。微和更與等義。緩急輕重。法詳且密。吳又可連下之法。亦不過仲景法中之一法耳。未可以一

法廢諸法也。卽如許學士治一家而病兩人。皆旬日矣。一則身熱無汗。大便不通。小便短澁。神昏而睡。診其脉長大而實。用承氣下之。而愈。一則陽明自汗。大便不通。小便利。津液少。口乾燥。其脉大而虛。作蜜煎導之下。燥糞得溏利而解。其家曰。皆陽明不通。何以治之。異許曰。二證雖相似。然自汗。小便利者。不可蕩滌。五藏為無津液也。然則傷寒脉證大同小異之間。卽宜分別斟酌。奈何以溫疫論為捷徑哉。

一人年四十五。正月間路途跋涉勞倦。發熱。身體略痛。而頭不痛。自以為外感。而用九味羌活湯三貼。汗出熱不退。前後又服小柴胡湯五六貼。熱愈甚。經八日。延虞診視。至卧榻前。見煎成湯飲一盞。在案。問之。乃大承氣湯。將欲飲。切其脉。右三部浮洪。略弦而無力。左三部略小。亦浮軟不足。虞曰。汝幾自殺。此內傷虛證。服此藥大下。必死。伊曰。我平生元氣頗實。素無虛損。證明是外感無疑也。虞曰。將欲作陽明內實治。而下之。歟。脉既不沉。實又無舌乾潮熱譫語等證。將欲作太陽表實治。而汗之。歟。脉雖浮洪。而

且虛。又無頭痛、脊強等證。今經八日，非表非裏，汝欲作何經治之乎？伊無以答，乃用補中益氣湯加附子。大劑與之。是夜連進二服，天明往診，脈略平和。伊猶疑屬前效，欲易外感退熱之藥。虞曰：前藥再飲二服，不效當罪我。又如前二服，脈證俱減半。伊始曰：我幾悞矣！去附子，再煎二貼與之。熱退氣和而愈，但體猶困倦如前。服前藥二十餘貼，始得強健。

震按此案與前案迥然不同。同一汗後熱愈，甚同一涼解熱不退，彼則連用寒下，此則連用溫補。合觀之，自益人神智，而此案非表非裏之論，尤足為辨證之準繩。

郭雍治一人，盛年恃健，不善養。過飲冷酒食肉，兼感冒。初病，即身涼自利，手足厥逆，額上冷汗不止，遍身痛，呻吟不絕，偃卧不能轉側，却不昏憤，亦不恍惚。郭曰：病人甚靜，並不昏妄，其自汗自利，四肢逆冷，身重不能起身，痛如被杖，皆為陰證無疑。令服四逆湯，灸關元及三陰交。未應，加服九鍊金液丹，利厥汗皆少止。若藥艾稍緩，則諸證復出。如此進退者，凡三日夜。



陽氣雖復。證復如太陽病。未敢服藥。靜以待汗。二三日復大煩躁。飲水。次則讖語。斑出。熱甚。無可奈何。乃與調胃承氣湯。得利。大汗而解。陰陽反覆。有如此者。

震按此案與前二案又復不同。陰陽反覆如此。誠不可一途而取。

薛院使已治一人。年七十九。仲冬將出行。少妾入房。致頭痛發熱。眩暈。喘急。痰涎壅盛。小便煩數。口乾引飲。偏舌生刺。縮斂如荔枝。然下唇黑裂。面目俱赤。煩躁不寢。或時喉間如烟火上冲。急飲涼茶少解。已瀕於死。脉洪大而無倫。且有力。捫其身。烙手。此腎經虛火遊行於外。投以十全大補合六味。地黄湯。生脉散。再加附子。服一劑。熟寢良久。脉證各減三四。再與八味丸。服之。諸證悉退。後畏冷物而痊。

震按少妾入房病者之隱事。頭痛發熱。必自疑惑。冒外邪。觀其口渴舌刺等證。及脉洪大有力。醫者必以溫疫論傷寒。直格一致。思矣。白虎瀉心死復。何疑此。惟張景岳可與談心。

張景岳曰。余在燕都。治一王生。患陰虛傷寒。年出三旬。而舌黑之甚。其芒刺乾裂。焦黑如炭。身熱便結。大渴喜冷。而脈則無力。神則昏沉。羣醫謂陽證。陰脈必死無疑。余察其形氣未脫。遂以甘溫壯水等藥。大劑進之。以救其本。仍間用涼水。以滋其標。蓋水為天一之精。涼能解熱。甘可助陰。非若苦寒傷氣者之比。故於津液乾燥。陰虛便結。而熱渴火盛之證。亦所不忌。由是水藥並進。前後凡用人參熟地輩各一二觔。附子肉桂各數兩。冷水亦一二斗。然後諸證漸退。飲食漸進。神氣俱復矣。但察其舌黑。則分毫不減。余甚疑之。莫得其解。再後數日。忽舌上脫一黑殼。而內則新肉燦然。始知其膚腠焦枯。死而復活。使非大為滋補。安望再生。若此一證。特舉其甚者。紀之。此外凡舌黑用補而得以保全者。蓋不可枚舉矣。所以凡診傷寒者。當以舌色辨表裏。以舌色辨寒熱。皆不可不知也。若以舌色辨虛實。則不能無誤。蓋實固能黑。以火盛而焦也。虛亦能黑。以水虧而枯也。若以舌黃舌黑。悉認為實熱。則陰虛之證。萬無一生矣。

楊乘六治吳長人於三月初身大熱口大渴唇焦裂目赤色兩顴嬌紅語  
妄神昏手冷過肘足冷過膝其舌黑滑而胖其脉洪大而空一醫欲用白  
虎楊曰身雖壯熱如烙而不離覆蓋口雖大渴引飲而不耐寒涼面色雖  
紅却嬌嫩而游移不定舌胎雖黑卻浮胖而滋潤不枯如果屬白虎則更  
未有四肢厥冷而上過乎肘下過乎膝六脉洪大而浮取無倫沉取無根  
者也此為格陽戴陽若用白虎必立斃矣遂以大劑八味加人參濃煎數  
碗冷飲諸證乃退繼以理中加附子六君加歸芍各數劑調理而愈  
又治歸安醫者張學海疲於臨證微寒壯熱頭痛昏沉服發散藥數劑目  
直耳聾口渴便閉改用瀉火解毒等劑熱勢尤熾油汗如珠謔語撮空惡  
候悉具雲峰觀之其脉洪大躁疾而空其舌乾燥焦黃而胖楊曰證有真  
假憑諸脉脉有真假憑諸舌果係實證則脉必洪大躁疾而重按愈有力  
者也果係實火則舌必乾燥焦黃而斂束且堅卓者也豈有重按全無脉  
者而尚得謂之實證滿舌俱胖壯者而尚得謂之實火哉用養營湯參附

各三錢服後得睡熱退舌變紅潤而愈。

震按楊氏謂陰虧而乾燥其舌必堅斂火旺而焦黑其舌必蒼老萬無乾燥焦黑屬陰虛火旺而舌見胖嫩者說亦奇矣實未曾試不敢輕信李士材治韓茂遠傷寒九日以來口不能言目不能視體不能動四肢俱冷皆曰陰證士材診之六脉皆無以手按腹兩手護之眉皺作楚按其跌陽大而有力乃知腹有燥屎也與大承氣湯得燥屎六七枚口能言體能動矣故按手不及足者何以救此垂絕之證耶。

震按六脉無而診跌陽鑒於仲景之自敘讀書誠有用也

王月懷傷寒至五日下利不止懊懷腹脹諸藥不效有以山藥茯苓與之慮其瀉脫也士材診之六脉沉數按其臍則痛此協熱自利中有結糞小承氣倍大黃服之果得結糞數枚利遂止懊懷遂安。

儒者吳君明傷寒六日譫語狂笑頭痛有汗大便不通小便自利眾議承氣湯下之士材診其脉浮而大因思仲景曰傷寒不大便六七日頭痛有

熱小便清者。知不在裏。仍在表也。方今仲冬。宜與桂枝湯。眾皆咋舌。以謔狂為陽盛。桂枝入口。必斃矣。李曰。汗多神昏。故發謔妄。雖不大便。腹無所苦。和其榮衛。必自愈耳。遂違眾用之。及夜而笑語皆止。明日大便自通。故病變多端。不可膠執。向使狐疑。而用下藥。其可活乎。

震按。自利而用承氣湯。謔語而用桂枝湯。仲景集中原有此法。只要認得真耳。

盧子由治梁秀才。於三月間。作文受寒。服發散藥十餘貼。熱盛汗多。蒸蒸如雲霧。高一二尺。濕透衣被。日易十數番。十四日昏不識人。舌短眼瞽。脈浮大無倫。乃先以溫粉撲周身。使汗孔收斂。次用人參五錢。生附三錢。煎服。便能識人。惟言語謔妄。七日始蘇。有客問曰。浮表脈也。熱盛神昏。舌短眼瞽。邪盛也。何竟以溫補收功。子由曰。凡治病。先求其本。不可泥其形證。如寒水為邪。必然心火受病。此病原從思慮受寒。政為心火不及。而受水侮。是謂之本。况多行發散。重虛其心。心液既已散漫。精神便無主宰。故用

黑附順從水色。而橫助火力。人參轉回陽氣。而保定精神。然非先固其外。則內無旋理。此予治法先後之旨也。

震按思慮受寒。為心火不及。而寒水侮之。議論頗新奇。治法卻平正。至謂黑附形從水。而性助火。說反陳腐矣。

繆仲淳治銓部章衡陽。患熱病。頭痛壯熱。渴甚。且嘔。鼻乾燥。不得眠。其脉洪大而實。一醫曰。陽明症也。當用葛根湯。仲淳曰。陽明之藥。表劑有二。一為葛根湯。一為白虎湯。不嘔吐而解表。用葛根湯。今吐甚。是陽明之氣逆升也。葛根升散。用之非宜。乃與大劑白虎湯。加麥冬。竹葉。醫駭藥太重。仲淳曰。虜荊非六十萬人不可。李信二十萬則奔還矣。別後進藥。天明遂瘥。一僕受寒發熱。頭痛如裂。兩目俱痛。渾身骨節痛。下部尤甚。狀如刀割。不可忍。口渴甚。大便日去一次。胸隔飽脹。不得眠。已待斃矣。仲淳曰。此太陽陽明病也。貧人。素多作勞。故下體疼。痛尤甚。以石膏一兩五錢。麥冬八錢。知母三錢。乾葛三錢。竹葉一百片。解陽明之熱。羌活二錢。五分。去太陽之

邪。大瓜。萹實。半個。枳。桔。各一錢。疏利胸膈之留邪。四劑而愈。  
王肯堂治太史余雲衢。向來形氣充壯。飲啜兼人。忽於六月患熱病。肢體  
不甚熱。而間揚擲手足如躁擾狀。昏憤不知人事。時發一二語不可了。而  
非譫也。脉微細欲絕。有謂是陰證宜溫者。有謂當下者。皆取決於玉王曰。  
若陽病見陰脉。在法為不治。然素稟如此。又值酷暑外燠。酒炙內炎。宜狂  
熱。如焚脉洪數有力。而此何為者。豈熱氣拂鬱不得伸。而然耶。且不大便  
七日矣。姑以大柴胡湯下之。時大黃止用二錢。又熟煎。而太醫王雷菴力  
爭以為太少。金壇曰。如此脉證。豈宜峻下。待其不應。加重可也。及服藥大  
便即行。脉已出手足溫矣。繼以黃連解毒湯數服而平。此即劉河間傷寒  
直格所謂畜熱內甚。而脉道不利。反致脉沉細欲絕者。通宜解毒合承氣  
下之。俗醫不知。認為陰寒。多致危殆者是也。

震按以上三條治法。漸與今人相近。蓋世運風氣使然。原不必過為好  
竒也。

喻嘉言治徐國珍傷寒六七日身寒目赤索水到前復置不飲異常大躁門牖洞啟身卧地上展轉不快更求入井一醫急治承氣將服喻診其脉洪大無倫重按無力乃曰是為陽虛欲脫外顯假熱內有真寒觀其得水不欲嚥而尚可嚥大黃芒硝乎天氣燠蒸必有大雨此證頃刻一身大汗不可救矣卽以附子乾薑各五錢人參三錢甘草二錢煎成冷服服後寒戰戛齒有聲以重綿和頭覆之縮手不肯與診陽微之狀始著再與前藥一劑微汗熱退而安

震按此條脉大無倫重按無力與李士材治吳文哉案同較之金壇之案何以別之須看王案脉微細欲絕喻李二案脉浮大沉小也喻案有漱水不欲嚥一證可據王案則壯盛人病於暑月醉飽之後可疑也若薛院使案脉大無倫且有力舌刺唇黑頻飲涼茶全似陽證陽脉其可據者高年御女氣喘溺頻也

附葛可久治一士人得傷寒病不得汗比葛往視則發狂循河而走葛



就。梓。置。水。中。良。久。乃。出。之。裹。以。重。綿。得。汗。解。又。類。編。載。婺。源。程。元。章。夫。婦。皆。嗜。鱉。一。婢。奉。命。屠。一。大。者。覩。其。伸。縮。顫。悸。為。之。不。忍。解。縛。縱。入。後。池。池。廣。且。深。夫。婦。怒。甚。杖。婢。數。十。經。二。年。婢。患。熱。病。發。狂。奔。躁。不。納。粥。飲。體。倦。昏。憤。家。人。謂。不。可。療。昇。置。池。上。茅。亭。半。夜。後。忽。覺。心。下。開。豁。四。肢。清。快。惟。身。上。皆。是。濕。泥。草。復。靜。伺。之。見。巨。鱉。自。池。出。啣。水。藻。浮。萍。遍。覆。其。體。因。得。外。涼。內。爽。也。天。明。霍。然。入。室。詳。述。其。事。程。夫。婦。感。動。不。復。食。鱉。洪。作。霖。夢。弼。言。熱。證。之。極。猝。未。可。解。者。汲。新。井。水。浸。青。布。互。熨。之。為。妙。不。謂。水。族。細。微。亦。能。知。此。此。放。生。之。報。震。按。此。二。則。全。似。小。說。然。亦。可。以。增。益。見。識。使。知。道。理。無。窮。切。勿。執。泥。也。但。梓。置。水。中。終。屬。荒。唐。設。遇。欲。求。入。井。之。徐。國。珍。不。竟。殺。之。乎。

喻嘉言治陸平叔平素體虛氣怯面色痿黃藥宜溫補不宜寒涼秋月偶患三瘧孟冬復受外寒遂寒熱頻作醫者以為瘧後虛邪不知其為新受實邪也投以參朮補劑轉致奄奄一息遷延兩月昏昏嘿嘿家已治木漫

延西昌診之。脉弦浮大。而短氣。鼻乾。不得汗。嗜卧。一身及面目悉黃。與陽明中風條過經二十餘日不解。悉同此例。但未至於不尿。腹滿。加噦耳。西昌以為脉未大壞。九分可治。但筋脉牽掣不停。祇恐手足痿廢。吾今用法。治則兼治。然仲景止有大柴胡湯。兩解表裏之法。而無治痿之法。因以防風通聖散成方。減白朮。取荆防麻薄桔梗為表藥。硝黃芩翹梔膏滑石為裏藥。原與大柴胡之制相倣。內有芎歸芍藥。正可領諸藥深入血分。而通經脉。減白朮者。以前既用之。貽誤不可再誤耳。當晚連服二劑。第一劑即覺相安。第二劑大便始通。少頃睡去。體間津津有汗。次早再診。筋脉不為牽掣。但陽明胃脉洪大。反加。隨用大劑白虎湯。加柴胡花粉芩栢連翹梔子一派。苦寒連進十餘劑。其舌始不向唇外。吮神識始漸清。粥飲始漸加。經半月。始起坐於床。經一月。始散步於地。略一過。啖即腹痛便泄。儼似虛證。西昌全不反顧。但於行滯藥中。加用柴胡桂枝升散。餘邪不使下溜。而變痢。以取憊。然後改用姜蕤二冬。略和胃氣。間用人參。不過五分。緣此

證所受外邪不在太陽而在陽明故不但惡寒且并無傳經之壯熱有時略顯潮熱又與內傷發熱相倣誤用參朮補之邪無出路久久遂與元氣混合為一所以神識昏嘿又陽明者十二經脈之長能束筋骨而利機關陽明不治故筋脈失養而動惕不寧耳外邪錮於陽明則其土為火燔之焦土灰砂之燥土矣非藉北方之水何以潤澤枯槁故初用苦寒繼用甘寒正如靈雨霖霖方得復其稼穡之恒也

震按此案其審察病機如武侯用兵綸巾揮扇其發明道理如深公說法頑石點頭真名醫佳案也原文甚長僭為節錄

附外感過汗禁食變證

喻嘉言告門人曰嘗治一孕婦傷寒表汗過後

忽喚婢作伸冤之聲知其擾動陽氣急迫無奈令進參湯不可捉得遂以白朮三兩熬濃汁一碗與服即時安妥况人參之力百倍白朮耶

崇明蔣中尊病傷寒臨危求肉汁淘飯半碗食畢大叫一聲而逝人以問西昌答曰向見其滿面油光知其神采外揚非永壽之人也且以比

頑體虛宵。征海面。其病純是內傷。而外感不過受霧露之氣耳。霧露之邪。其中人也。但入氣分清道原。不傳經。故非發表攻裏所能驅。惟倍元氣。厚穀氣。則邪不驅而自出。設以其頭暈發熱。認為太陽證。悞表其汗。則內傷轉增而危殆必至矣。且內傷之人。一飽一飢。早已生患。又悞認傷寒而絕其食。已虛益虛。致腹中餒憊。求救於食。食入大叫一聲者。腸斷而死也。如飢民仆地。卽死。氣從中斷。不相續耳。設果邪重。外邪與正交爭。當先昏惑不省矣。故臨危索飯之時。不以飯進。而以獨參湯。尚可救之。震按。今人一有寒熱。輒喫山查麥芽湯。甚至服內消丸。卽備急丸也。攻傷其胃。外邪乘虛內入。致病變劇。不知食不為害。以邪為害。不解其邪。專消其食。謬矣。盲師治發熱。不問外感內傷。一概禁絕飲食。尤為大謬。外感未傳陽明。仍宜進食。如桂枝湯。啜熱稀粥。以助汗是也。已傳陽明。自不欲食。然少進熱稀粥。亦無礙。若內傷證。始終不可禁食。禁食而又加尅伐。無不殆矣。蔣中尊其前車之鑒歟。

慎柔和尚治薛理還僕遠行忍飢又相毆脫力時五月初遂發熱譫語服過補中益氣及五苓數劑不效慎柔診之六脉俱無乍有則甚細其外證則面赤譫語口碎一醫曰陽病見陰脉證在死例慎柔曰當以陽虛從脉舍證治之用附子理中湯冷服二貼脉稍見四貼則脉有神而口碎愈矣六貼則脉如常但譫語未已慎柔曰脉氣已完復而譫語不休者胃有燥糞以猪胆汁導之果下燥結譫語遂平

張路玉治范求先患傷寒惡寒三日不止已服過發散藥二劑至第七日躁擾不寧六脉不至手足厥逆張診之獨左寸厥厥動搖知是欲作戰汗之候令勿服藥但與熱薑湯助其作汗若誤服藥必熱不止果如其言而愈

震按慎柔案與海藏治侯輔之同一例與金壇治余雲衢大相反必須細玩體貼因憶準繩斂丹溪諸案而誌之曰盧兄汗後再發熱妄言呂仲修汗後熱不退亦妄言陶明節熱退後不識人言繆妄皆用參芪朮

歸附子等補劑而愈。信哉譎語屬虛者十居八九。今觀此案以溫補得口碎愈脉如常而譎語不休仍責之胃有燥矢與傷寒論中證象陽旦篇末云以承氣湯微瀉則止其譎語大旨相同是虛寒證之譎語與不因虛寒而譎語其辨誠難矣。彙而計之蓋有三路焉。一係邪傳陽明熱邪與燥矢搏結而譎語。三承氣承氣合白虎之一路也。一係內是虛寒外象實熱而譎語。丹溪所治金壇所述之一路也。一係病本虛寒恰挾宿食因身熱熯為燥矢而譎語。此案及陽旦證之一路也。醫者孰有燃犀之照乎。投藥一差死生反掌。故傷寒及溫熱病均為大病。有今日許以無害。明日忽然溘逝者。有操券斷其必死。淹延竟得全生者。不比風癆臄膈病雖危篤尚可從容商其緩急。所以仲景自序云若能尋予所集思過半矣。明示天下後世以傷寒難治。傷寒論難讀也。苟非難讀何待尋乎。張案亦六脉不至病情又別難乎難乎可不尋乎。震按傷寒為大病。治法為最繁。言之不勝言也。必熟讀仲景書。再徧讀

後賢諸書臨證方有把握。仲景書為叔和編次，或有差悞。而聊攝註解，殊覺穩當。續註者，張卿子、王三陽、唐不巖、沈亮宸、張兼善、張隱菴、林北海、諸人，總不越其範圍。自方程喻三家，各以己意佈置。而仲景原文從此遂無定局。三註互有短長，大約程不及方，方不及喻。然喻註太陽經分三大綱，以悞汗悞下結胸畜血發黃等證，分隸兩門，似乎界限井然。誰知以之治病，全用不着。蓋病初起時，必將營衛分別。過半月後，殊難追溯，何以指其此由中風傳變，此由傷寒傳變，此由風寒兩傷傳變哉。傳變之證，虛實寒熱，猶恐模糊。又要恰合三綱，此能言而不能行者也。魏栢鄉、周禹載、沈日南等，俱宗之，亦徒悅服於空言，而未嘗以之試驗耳。盧子由疏鈔金錐，不派三綱，添出氣化形層標本四大等說，愈覺支離。愈入迷網，其臆結諸案，幾如牛鬼蛇神。柯韻伯將兩家並譏，不亦宜乎。韻伯傷寒論翼，固屬出奇高論，所謂讀書具隻眼，不蹈前人窠臼者，微嫌其論六經盡翻前案，欲立異以驚人，究屬紙上談兵也。從來註傷

寒論者。俱是順文註釋。若遇不可通處。或敷衍混過。或穿鑿文飾。既不  
明道理之是非。何以為臨證之運用。惟程扶生經註。頗明白易曉。然亦  
不敢直指原文之差悞。至柯氏來蘇集。始放膽刪改。雖覺僭妄。頗堪嘉  
惠。後學而以方名編次。又是一局。徐靈胎傷寒類方。實宗其式。簡潔明  
淨。以少許勝人多許。較之程郊倩之繁詞。一可當百。沈堯封傷寒論亦  
以少勝多者。用六氣為提綱。將平脉辨脉編入其中。別開生面。其論大  
青龍湯。發前人所未發。一洗風寒兩傷營衛之陋說。左傳云。拔戟自成  
一隊。此書似之。而刪改本文。非其志也。予細繹柯氏刪改處。萬不及

欽定醫宗金鑑傷寒論之精當。先刊仲景原文。另立正誤存疑二篇。應改者  
註小字於旁。可刪者摘諸條於後。是非判然。智愚皆曉。真苦海之慈航。  
昏衢之巨燭也。江西舒詔傷寒集註。大半斥為偽撰。并取數方。痛加詆  
毀。別擬方以換之。此亦救世婆心。特未免於狂妄。以視汪琥將陰陽二  
候。分為二編。各補後賢之方。其意均欲使初學者。不泥古方以害人。而



汪猶拘謹舒則放縱矣。此外註家尚多。如錢氏溯源集陳明伯集註尚  
有發明處其餘碌碌因人殊不足道。茲舉夫各立格局各豎議論者敘  
述於右。以便同志之誦習焉。要之讀書與治病時合時離。古法與今方  
有因有革。善讀書斯善治病。非讀死書之謂也。用古法須用今方。非執  
板方之謂也。專讀仲景書不讀後賢書。譬之井田封建。周禮周官不可  
以治漢唐之天下也。僅讀後賢書不讀仲景書。譬之五言七律。崑體宮  
詞不可以代三百之雅頌也。故吳綬蘊要節菴六書。王宇泰傷寒準繩。  
張路玉傷寒緒論俱有裨於後人。卽有功於仲景學者誠能以所引諸  
書廣為探索則所選諸案皆堪尚友矣。

勞復

食復

女勞復

陰陽易

許學士云。記有人傷寒得汗。病退數日。忽身熱自汗。脉弦數。心不得甯。真  
勞復也。予診之曰。勞心之所致。神之所舍未復其初。而又勞傷其神。營衛  
失度。當補脾以解其勞。庶幾得愈。授以補脾湯。合入小柴胡。或者難曰。虛

則補其母。今補其子，何也？予曰：子不知虛勞之異乎？難經曰：虛則補其母，實則瀉其子。此虛當補母，人所共知也。千金曰：心勞甚者，補脾氣以益之。脾王則感之於心矣。此勞則當補子，人所未聞也。蓋母生我者，也。子繼我而助我者，也。方治其虛，則補其生我者；與錦囊所謂本骸得氣，遺體受陰同義。方治其勞，則補其助我者；與荀子言未有子富而父貧同義。此治虛與勞所以異也。

滑伯仁治潘子庸，得感冒證，已汗而愈。數日復大發熱惡寒，頭痛眩暈，嘔吐却食，煩滿欬而多汗。滑診其脉，兩手皆浮而緊，在仲景法，勞復證，浮以汗解，沉以下解。為作麻黃葛根湯，三進，更汗，旋調理，數日愈。其時眾醫以病後虛憊，且圖溫補。伯仁曰：法當如是，因違眾用之。

王海藏治李良佐子，病太陽證，尺寸脉俱浮數，按之無力，謂其內陰虛。與神術加乾薑湯，愈後再病。海藏視之，見神不舒，垂頭不欲語，疑其有房過問之，犯房過乎？必頭重目暗。曰：然。因與大建中三四服外，陽內收，脉反沉。

小。始見陰候。又與已寒加芍藥茴香等丸五六服三日內約服六七百丸。脉復生。又用大建中接之。大汗作而解。

侯國華病傷寒。四五日身微癍渴飲海藏診之沉弦欲絕厥陰脉也服温藥數日不已。又以薑附等藥陽回脉生因渴私飲水一盃脉復退但頭不舉目不開問之則犯陰易。若只與燒裨散恐寒而不濟。遂煎吳茱萸湯一大碗調燒裨散連進二服作大汗兩晝夜而愈。

張路玉治馮茂之。夏月陰陽易而腰痛少腹急煩躁譫妄舌色青紫而中有黃胎腫裂雖渴欲冷飲而舌却不甚乾心下按之鞭痛噉而失氣此挾宿食也。所可慮者六脉虛大而兩尺則弦按之皆無根耳。遂以逍遙湯加大黃一劑下黑穢甚多下後諸證悉除但少腹微冷作痛。又與燒裨散一服煎五苓散送下而安。

附范汪方云。故督郵顧子獻得病已瘥未健詣華。華視脉。華曰。雖瘥尚虛未平復。陽氣不足。勿為勞事也。諸勞尚可。女勞即死。當吐舌數寸。獻

婦聞其瘥從百餘里來省之住數宿因與交接一二日死巢氏病源論  
曰婦人傷寒雖瘥未滿百日氣血骨髓未牢實而合陰陽當時雖未覺  
惡經日則令百節解離經絡緩弱氣血虛骨髓空恍恍吸吸起居仰人  
飲食如故是其證也丈夫亦然。

千金方云婦人溫病雖瘥未平復血脉未和尚有熱毒而與之交接受  
病者為陰陽易醫者張苗說有婢得病瘥後數日有六人姦之皆死

震按學士櫻甯二案均為勞復而有虛實之不同海藏二案皆女勞復  
而次案云犯陰易則悞合觀張路玉案亦有寒熱之不同夫陽陰易女  
勞復因雖同而病則異易者以不病之人易其人之病不過餘邪乘虛  
而入故燒棍散導其邪使從來路而去也復者病方瘥人尚虛女勞則  
虛而益虛病乃重發故多死也若現虛寒之象猶可以大劑參附挽回  
之若現實象熱象與虛熱象補陽則勢不相合養陰又迫不及待奚自  
求生至如巢氏所云乃女勞傷非女勞復也勢頗緩矣張苗之婢不死

於姦之者而姦之者皆死是天道惡淫又出於醫理之外者矣

古今醫案按卷第一終

