

紅杏
山



民國十五年二月藏







周禮序

唐朝散大夫行太學博士弘文館學士賈公彥撰

夫天育蒸民無主則亂立君治亂事資賢輔但天皇地皇之日無
事安民降自燧皇方有臣矣是以易通卦驗云天地成位君臣道
生君有五期輔有三名註云三名公卿大夫又云燧皇始出握機
矩表計實其刻日蒼牙通靈昌之成孔演命明道經註云拒燧皇
謂人皇在伏羲前風姓始王天下者斗機云所謂人皇九頭兄弟
九人別長九州者也是政教君臣起自人皇之世至伏羲因之故
爻耀鉤云伏羲作易名官者也又案論語撰考云黃帝受地形象

天文以制官伏羲已前雖有三名未必具立官位至黃帝名位乃具是以春秋緯命曆序云有九頭紀時有臣無官位尊卑之別燧皇伏羲既有官則其間九皇六十四民有官明矣但無文字以知其官號也案左傳昭十七年云秋鄰子來朝公與之宴昭子問焉曰少皞氏鳥名官何故也杜氏註云少皞金天氏黃帝之子已姓之祖也鄰子曰吾祖也我知之晉者黃帝氏以雲紀故爲雲師而雲名註云黃帝軒轅氏姬姓之祖也黃帝受命有雲瑞故以雲紀事百官師長皆以雲爲名號縉雲氏蓋其一官也炎帝氏以火紀故爲火師而火名註云炎帝神農氏姜姓之祖也亦有火瑞以火

紀事名百官也共工氏以水紀故爲水師而水名註云共工以者

紀事名百官也共工氏以水紀故爲水師而水名註云共工以諸侯霸有九州者在神農前大皞後亦受水瑞以水名官也大皞氏以龍紀故爲龍師而龍名註云大皞伏羲氏風姓之祖也有龍瑞故以龍命官也我高祖少皞摯之立也鳳鳥適至故紀於鳥故爲鳥師而鳥名又云鳳鳥氏歷正之類又以五鳥五鳩九扈五雉並爲官長亦皆有屬官但無文以言之若然則自上以來所云官者皆是官長故皆云師以目之又云自顓頊以來不能紀遠乃紀於近是以少皞以前天下之號象其德百官之號象其徵顓頊以來天下之號因其地百官之號因其事事卽司徒司馬之類是也若

然前少皞氏言祝鳩氏爲司徒者本名祝鳩言司徒者以後代官
況之自少皞以上官數略如上說顓頊及堯官數雖無明說可略
而言之矣案昭二十九年魏獻子曰社稷五祀誰氏之五官蔡墨
對曰少皞氏有四叔曰重曰該曰修曰熙實能金木及水使重爲
句芒該爲蓐收修及熙爲玄冥世不失職遂濟窮桑此其三祀也
註云窮桑帝少皞之號也顓頊氏有子曰犁爲祝融共工氏有子
曰句龍爲后土此其二祀也后土爲社稷田正也有烈山氏之子
曰柱爲稷自夏以上祀之周棄亦爲稷自商以來祀之故外傳犁
爲高辛氏之火正此皆顓頊時之官也案鄭語云重犁爲高辛氏

火正故堯典註高辛氏之世命重爲南正句芒爲火正司也

火正故堯典註高辛氏之世命重爲南正司天犁爲火正司地以
高辛與顓頊相繼無隔故重犁事顓頊又事高辛若稷契與禹事
堯又事舜是以昭十七年服註顓頊之下云春官爲木正夏官爲
火正秋官爲金正冬官爲水正中官爲土正高辛氏因之故傳云
遂濟窮桑窮桑顓頊所居是度顓頊至高辛也若然高辛時之官
唯有重犁及春之木正之等不見更有餘官也至於堯舜官號稍
改楚語云堯復育重犁之後重犁之後卽羲和也是以堯典云乃
命羲和註云高辛之世命重爲南正司天犁爲火正司地堯育重
犁之後羲和氏之子賢者使掌舊職天地之官亦紀於近命以

民事其時官名蓋曰稷司徒是天官稷也地官司徒也又云分命
羲仲申命羲叔分命和仲申命和叔使分主四方註仲叔亦羲和
之子堯既分陰陽四時又命四子爲之官掌四時者字曰仲叔則
掌天地者其曰伯乎是有六官案下驩堯曰共工註共工水官也
至下舜求百揆禹讓稷契暨咎繇帝曰棄黎民阻饑汝后稷播時
百穀註稷棄也初堯天官爲稷又云帝曰契百姓不親汝作司徒
又云帝曰咎繇汝作士此三官是堯時事舜因禹讓述其前功下
文云舜命伯夷爲秩宗舜時官也以先後參之唯無夏官之名以
餘官約之夏傳云司馬在前又後代況之則羲叔爲夏官是司馬

也故分命仲叔註云官名蓋春爲秩宗夏爲司馬秋爲士冬爲共

也故分命仲叔註云官名蓋春爲秩宗夏爲司馬秋爲士冬爲共
工通稷與司徒是六官之名見也鄭玄分陰陽爲四時者非謂時
無四時官始分陰陽爲四時但分高辛時重犁之天地官使兼主
四時耳而云仲叔故云掌天地者其曰伯乎若然堯典云伯禹作
司空四時官不數之者鄭云初堯冬官爲共工舜舉禹治水堯知
其有聖德必成功故改命司空以官名寵異之非常官也至禹登
百揆之任捨司空之職爲共工與虞故曰垂作共工益作朕虞是
也案堯典又云帝曰疇咨若時登庸鄭註云堯末時羲和之子皆
死庶績多闕而官廢當此之時驩兜共工更相薦舉下又云帝曰

四岳湯湯洪水有能俾又鄭云四岳四時之官主四岳之事始羲和之時主四岳者謂之四伯至其死分岳事置八伯皆王官其八伯唯驩兜共工放齊骸四人而已其餘四人無文可知案周官云唐虞稽古建官惟百內有百揆四岳則四岳之外更有百揆之官者但堯初天官爲稷至堯試舜天官之任謂之百揆舜卽真之後命禹爲之卽天官也案尚書傳云惟元祀巡狩四岳八伯註云舜格文祖之年堯始以羲和爲六卿春夏秋冬者并掌方岳之事是爲四岳出則爲伯其後稍死驩兜共工求代乃置八伯元祀者除堯喪舜卽真之年九州言八伯者據畿外八州鄭云畿內不置伯

鄉遂之吏主之案明堂位云有虞氏官五十夏后氏官百殷二百

鄉遂之吏主之案明堂位云有虞氏官五十夏后氏官百殷二百
周三百鄭註云有虞氏官蓋六十夏百二十殷二百四十周三百
六十不得如此記也昏義云三公九卿二十七大夫八十一元士
鄭云蓋夏制依此差限故不從記文但虞官六十唐則未聞堯舜
道同或皆六十并屬官言之則皆有百故成王周官云唐虞建官
惟百也若然自高陽已前官名略言於上至於帝嚳官號略依高
陽不可具悉其唐虞之官惟四岳自揆與六卿又堯典有典樂納
言之職至於餘官未聞其號夏官百有二十公卿大夫元士具列
其數殷官二百四十雖未具顯案下曲禮云六大五官六府六工

之等鄭皆云殷法至於屬官之號亦茂云焉案昏義云三公九卿者六卿并三孤而言九其三公又下兼六卿故書傳云司徒公司馬公司空公各兼二卿案顧命太保領冢宰畢公領司馬毛公領司空別有芮伯爲司徒彤伯爲宗伯衛侯爲司寇則周時三公各兼一卿之職與古異矣但周監二代郁郁乎文所以象天立官而官益備此卽官號沿革粗而言也

序周禮廢興

周公制禮之曰禮教興行後至幽王禮儀紛亂故孔子云諸侯專行征伐十世希不失鄭註云亦謂幽王之後也故晉侯趙簡子見儀皆謂之禮孟僖子又不識其儀也至於孔子更修而定之時已不具故儀禮註云後世衰微幽厲尤甚禮樂之書稍稍廢棄孔子曰吾自衛反於魯然後樂正雅頌各得其所謂當時在者而復重雜亂者也惡能存其亡者乎至孔子卒後復更散亂故藝文志云魯仲尼沒微言絕七十二弟子喪而大義乖諸子之書紛然散亂至秦患之乃燔滅文章以愚黔首又云禮經三百威儀三千及周

之衰諸侯將踰法度惡其周亡滅去其籍自孔子時而不具至秦
大壞漢興至高堂生博士傳十七篇孝宣世后倉最明禮戴德戴
聖慶普皆其弟子三家立于學官案儒林傳漢興高堂生傳禮十
七篇而魯徐生善爲容孝文時徐生以容爲禮官大夫而取丘蕭
奮以禮至淮揚太守孟卿東海人也事蕭奮以授后倉后倉說禮
數萬言號曰后氏曲臺記授戴德戴聖鄭云五傳弟子則高堂生
蕭奮孟卿后倉戴德戴聖是爲五也此所傳者謂十七篇卽儀禮
也周官孝武之時始出秘而不傳周禮後出者以其始皇特惡之
故也是以馬融傳云秦自孝公已下用商君之法其政酷烈與周

官相反故始皇禁焚書詩書特疾惡欲絕滅之搜求焚書之

官相反故始皇禁挾書特疾惡欲絕滅之搜求焚燒之獨悉是以
隱藏百年孝武帝始除挾書之律開獻書之路既出於山巖屋壁
復入于秘府五家之儒莫得見焉至孝成皇帝達才通人劉向子
歆校理秘書始得列序著于錄略然亡其冬官一篇以考工記足
之時衆儒並出共排以爲非是唯歆獨識其年尚幼務在廣覽博
觀又多銳精于春秋末年乃知其周公致太平之迹迹具在斯奈
遭天下倉卒兵革並起疾疫喪荒弟子死喪徒有里人河南緱氏
杜子春尚在永平之初年且九十家于南山能通其讀頗識其說
鄭衆賈逵往受業焉衆逵洪雅博聞又以經書記轉相證明爲解

達解行於世衆解不行兼攬二家爲備多所遺闕然衆時所解說
近得其實獨以書序言成王旣黜殷命還歸在豐作周官則此周
官也失之矣達以爲六鄉大夫則冢宰以下及六遂爲十五萬家
緡千里之地甚謬焉此比多多吾甚閔之久矣六鄉之人實居四
同地故云緡千里之地者誤矣又六鄉大夫冢宰以下所非者不
著又云多多者如此解不著者多又云至六十爲武都守郡小少
事乃述平生之志著易尚書詩禮傳皆訖惟念前業未畢者唯周
官年六十有六目瞑意倦自力補之謂之周官傳也案藝文志云
成帝時以書頗散亡使謁者陳農求遺書于天下詔光祿大夫劉

向校書經傳諸子詩賦向輒條其篇目撮其皆意錄而奏之會向

向校書經傳諸子詩賦向輒條其篇目撮其指意錄而奏之會向
卒哀帝復使向子歆卒父業歆於是總羣書奏其七略故有六藝
七略之屬歆之錄在於哀帝之時不審馬融何云至孝成皇帝命
劉向子歆考理秘書始得列序著於錄略者成帝之時蓋劉向父
子並被帝命至向卒哀帝命歆卒父所修者故今文乖理則是也
故鄭玄序云世祖以來通人達士大中大夫鄭少贛名興及子大
司農仲師名衆故議郎衛次仲侍中賈君景伯南郡太守馬季長
皆作周禮解詁又云玄竊觀二三君子之文章顧省竹帛之浮辭
其所變易灼然如晦之見明其所彌縫奄然如合符復析斯可謂

雅達廣攬者也然猶有參錯同事相違則就其原文字之聲類考
訓詁摭秘逸謂二鄭者同宗之大儒明理千典籍猶識皇祖大經
周官之義存古字癸疑正讀亦信多善徒寡且約用不顯傳于世
今讚而辨之庶成此家世所訓也○其名周禮爲尚書周官者周
天子之官也書序曰成王既黜殷命滅淮夷還歸在豐作周官是
言蓋失之矣案尚書盤庚康誥說命泰誓之屬三篇序皆云某作
若干篇今多者不過三千言又書之所作據時事爲辭君臣相誥
命之語作周官之時周公又作立政上下之別正有一篇周禮乃
六篇文異數萬終始辭句非書之類難以屬之時有若茲焉得從

諸又云斯道也文武所以綱紀周國君臨天下周公定之故名禮

諸又云斯道也文武所以綱紀周國君臨天下周公定之致隆平
龍鳳之瑞然則周禮起於成帝劉歆而成于鄭玄附離之者大半
故林孝存以爲武帝知周官末世瀆亂不驗之書故作十論七難
以排棄之何休亦以爲六國陰謀之書唯有鄭玄徧覽羣經知周
禮者乃周公致太平之迹故能答林碩之論難使周禮義得條通
故鄭氏傳曰玄以爲括囊大典網羅衆家是以周禮大行後王之
法易曰神而化之存乎其人此之謂也



周禮目錄

卷一

天官冢宰第一

經一條

冢宰治官之屬

大宰至夏采凡六十三

卷二

冢宰治官之職

大宰

卷三

冢宰治官之職

小宰

宰夫

宮正

宮伯

卷四

冢宰治官之職

膳夫

庖人

內饗

外饗

亨人

甸師

獸人

甸人

鼈人

腊人

卷五

冢宰治官之職

醫師

食醫

疾醫

瘍醫

獸醫

酒正

酒人

漿人

凌人

籩人

卷六

冢宰治官之職

醢人

醢人

鹽人

冢人

宮人

掌舍

幕人

掌次

大府

玉府

內府

外府

司會

卷七

冢宰治官之職

司書

職內

職歲

職幣

司裘

掌皮

內宰

內小臣

閹人

寺人

內豎

九嬪

寺人

内豎

九嬪

卷八

冢宰治官之職

世婦

女御

女祝

女史

典婦功

典絲

典臬

内司服

縫人

染人

追司

屨人

夏采

卷九

地官司徒第二

經一條

司徒教官之屬

大司徒至藁人凡七十九

卷十

司徒教官之職

大司徒

卷十一

司徒教官之職

小司徒

鄉師



卷十二

司徒教官之職

鄉大夫

鄉老附

州長

黨正

族師

閭胥

比長

封人

鼓人

舞師

卷十三

司徒教官之職

牧人

牛人

充人

載師

閭師

縣師

遺人

卷十四

司徒教官之職

均人

師氏

保氏

司諫

司救

調人

媒氏

司市

卷十五

司徒教官之職

贊人

廛人

胥師

司徒教官之職

質人

廛人

胥師

賈師

司虺

司稽

胥

肆長

泉府

司門

司關

掌節

遂人

遂師

遂大夫

縣正

鄙師

鄮長

里宰

鄰長

卷十六

司徒教官之職

司豐

目錄

五

承慶堂

旅師

稍人

委人

土均

草人

稻人

土訓

誦訓

山虞

林衡

川衡

澤虞

迹人

巾人

角人

羽人

掌葛

掌染草

掌炭

掌茶

掌蜃

圉人

場人

廩人

舍人

倉人

司祿

司稼

春人

饗人

舍人

舍人

舍人

司稼

春人

饩人

稟人

卷十七

春官宗伯第三

經一條

宗伯禮官之屬

大宗伯至冢宗人凡六十九

卷十八

宗伯禮官之職

大宗伯

卷十九

宗伯禮官之職

小宗伯

肆師

鬱人

鬯人

卷二十

宗伯禮官之職

雞人

司尊彝

司几筵

天府

典瑞

卷二十一

宗伯禮官之職

宗伯禮官之職

典命

司服

典祀

守祧

世婦

內宗

外宗

卷二十二

宗伯禮官之職

冢人

墓大夫

職喪

大司樂

卷二十三

宗伯禮官之職

樂師

大胥

小胥

大師

小師

瞽矇

眡瞭

典同

卷二十四

宗伯禮官之職

磬師

鐘師

笙師

搏師

鞀師

旄人

籥師

籥章

鞀鞀氏

典庸器

司干

大卜

卜師

龜人

善氏

占人

箬人

典祀

卷二十五

宗伯禮官之職

占夢

眠禋

大祝

小祝

卷二十六

宗伯禮官之職

喪祝

甸祝

詛祝

司巫

男巫

女巫

大史

小史

馮相氏

保章氏

內史

外史

卷二十七

宗伯禮官之職

御史

巾車

典路

車僕

司常

都宗人

家宗人

卷二十八

夏官司馬第四

經一條

司馬政官之屬

大司馬至家司馬凡七十

卷二十九

司馬政官之職

大司馬

卷三十

司馬政官之職



小司馬

軍司馬

輿司馬

行司馬

司勲

馬質

量人

小子

羊人

司燿

掌固

司險

掌疆

候人

環人

挈壺氏

射人

服不氏

射鳥氏

羅氏

掌畜

卷三十一

司馬政官之職

司士

諸子

司右

司士

諸子

司右

虎賁氏

旅賁氏

節服氏

方相氏

大僕

小臣

祭僕

御僕

隸僕

卷三十二

司馬政官之職

弁師

司甲

司兵

司戈盾

司弓矢

繕人

橐人

戎右

齊右

道右

大馭

戎僕

齊僕

道僕

田僕

馭夫

卷三十三

司馬政官之職

校人

趣馬

巫馬

牧師

廋人

圉師

圉人

職方氏

土方氏

懷方氏

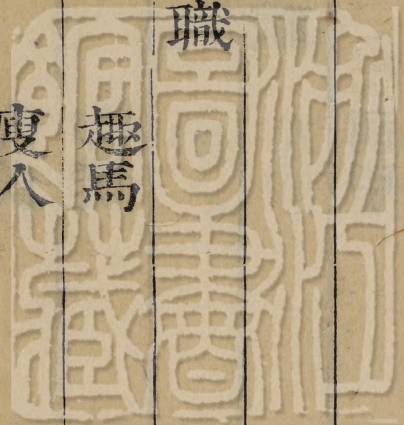
合方氏

訓方氏

形方氏

山師

川師



形方氏

山師

川師

邊師

匡人

捍人

后都司馬

家司馬

卷三十四

秋官司寇第五

經一條

司寇刑官之屬

大司寇至冢士凡六十六

司寇刑官之職

大司寇

卷三十五

司寇刑官之職

小司寇

士師

鄉士

遂士

縣士

方士

訝士

朝士

司民

卷三十六

司寇刑官之職

司刑

司刺

司約

司盟

職金

司厲

犬人

司圜

掌囚

犬人

司圜

掌囚

掌戮

司隸

罪隸

蠻隸

閩隸

夷隸

貉隸

布憲

禁殺戮

禁暴氏

野廬氏

蜡氏

雍氏

萍氏

司寤氏

司烜氏

卷三十七

司寇刑官之職

條狼氏

修閭氏

冥氏

庶氏

穴氏

翬氏

柞氏

薙氏

砮蒺氏

翦氏

赤友氏

蜎氏

壺涿氏

庭氏

銜枚氏

伊耆氏

大行人

小行人

卷二十八

司寇刑官之職

司儀

行夫

環人

象胥

掌客

掌訝

象胥

掌客

掌訝

掌交

掌察

掌貨賄

朝大夫

都則

都士

家士

卷三十九

冬官考工記第六

經一條

考工記之職

輪人至弓人凡三十

輪人

輿人

卷四十

考工記之職

輶人

築氏

冶氏

桃氏

鳧氏

栗氏

段氏

函人

鮑人

鞞人

韋氏

裘氏

畫績

鍾氏

筐人

幌氏

卷四十一

考工記之職

月... 金... 三... 考工記

考工記之職

玉人

柳人

雕人

磬氏

矢人

陶人

旄人

梓人

廬人

匠人

卷四十二

考工記之職

匠人

車人

弓人



周禮目錄

畢



周禮卷一

漢大司農北海鄭玄註

皇明後學東吳金鑄訂

天官冢宰第一

惟王建國辨方正位體國經野設官分職以為民極

建立也周公居攝而作六典之職謂之周禮營邑於土中七年致政成王以此禮授之使居雒邑治天下司徒職曰日至之景尺有五寸謂之地中天地之所合也四時之所交也風雨之所會也陰陽之所和也然則百物阜安乃建王國焉辨別也鄭司農云別四方正君臣之位君南面臣北面之屬玄謂考工匠人建國水地以縣置槩以縣視以景為規識日出之景與日入之景晝參諸日中之景夜考之極星以正朝夕是別四方名詁曰越三日戊申太保朝至於雒卜宅厥既得卜則經營越三日庚

司豐

冢宰治官之屬

永懷堂

戊、太保乃以庶殷攻位於維納，越五日甲寅，位成，正位，謂此定宮廟體，猶分也。經謂爲之里數，鄭司農云：營國方九里，國中九經九緯，左祖右社，面朝後市，野則九夫爲井，四井爲邑之屬是也。鄭司農云：置冢宰、司徒、宗伯、司馬、司寇、司空，各有所職，而百事舉，極中也。令天下之人各得其中，不失其所。○縣音玄，欒魚列反。

乃立天官冢宰，使帥其屬而掌邦治，以佐王均邦國。

掌主也。邦治，王所以治邦國也。佐，猶助也。鄭司農云：邦治，謂總六官之職也。故大宰職曰：掌建邦之六典，以佐王治邦國。六官皆總屬於冢宰，故論語曰：君薨，百官總已以聽於冢宰。言冢宰於百官無所不主。爾雅曰：冢，大也。冢宰，大宰也。鄭云：宰，主也。于云：濟其清濁，和其剛柔，而納之中。和曰宰。○大宰音秦，注及後放此。

治官之屬：大宰卿一人，小宰中大夫二人，宰夫下大夫四人，上士八人，中士十有六人，旅下士三十有二人。

變冢言大，進退異名也。百官總焉，則謂之冢。列職於王，則稱大冢。大之上也。山頭曰冢。旅，衆也。下士，治衆事者。宰，治衆事者。

變冢言大進退異名也百官總焉則謂之冢列職於王則稱大冢大之上也山頂曰冢旅衆也下士治衆事者自大宰至旅下士轉相副貳皆王臣也王之卿六命其大夫四命士以三命而下爲差

府六人史十有二人

府治藏史掌書者凡府史皆其官長所自辟除

胥十有二人徒百有二十人

此民給僮役者若今衛士矣胥讀如誦謂其有才知爲什長○僮音遙誦思敘反

宮正上士二人中士四人下士八人府二人史四人胥四人徒四

十人

正長也宮正主宮中官之長曰宮正此以下鄭總列六十職序于註則各於其職前列之

宮伯中士二人下士四人府一人史二人胥二人徒二十人

伯長也

膳夫上士二人中士四人下士八人府二人史四人胥十有二人

徒百有二十人

膳之言善也今時美物曰珍膳膳夫食官之長也鄭司農以詩說之曰仲允膳夫

庖人中士四人下士八人府二人史四人賈八人胥四人徒四十人

庖之言苞也裹肉曰苞其賈主市買知物賈○賈八人音古劉音嫁下故此裹音果苴子餘反物賈音嫁

內饗中士四人下士八人府二人史四人胥十人徒百人

饗制亨煎和之稱內饗所主在內○亨音庚反稱尺證反

饗割亨煎和之稱內饗所主
在內。○亨普庚反稱尺證反

外饗中士四人下士八人府二人史四人胥十人徒百人

外饗所
主在外

亨人下士四人府一人史二人胥五人徒五十人

主為外內饗煮肉者。○
亨普庚反為于偽反

甸師下士二人府一人史二人胥三十人徒三百人

郊外曰甸師猶長也甸師主共野物
官之長。○甸田遍反共音恭下皆同

獸人中士四人下士八人府二人史四人胥四人徒四十人

獻人中士二人下士四人府二人史四人胥三十人徒三百人

司豐

一冢宰治官之屬

三

永復堂

○獻音魚本又作魚
亦作獻同又音御

鼈人下士四人府二人史二人徒十有六人

○鼈必
列反

腊人下士四人府二人史二人徒二十人

腊之言夕也
○腊音昔

醫師上士二人下士四人府二人史二人徒二十人

醫師衆
醫之長

食醫中士二人

食有和齊藥之類
○和胡臥反齊才計反

疾醫中士八人

疾醫中士八人。

瘍醫下士八人。

瘍，割癰也。○瘍音羊，割初良反。

獸醫下士四人。

獸，牛馬之類。

酒正中士四人，下士八人，府二人，史八人，胥八人，徒八十人。

酒正，酒官之長。

酒人奄十人，女酒三十人，奚三百人。

奄，精氣閉藏者，今謂之宦人。月令仲冬，其器閤以奄。女酒，女奴。曉酒者，古者從坐男女，没入縣官為奴，其少才知以爲奚。今之

侍史官婢或曰奚宦女

漿人奄五人女漿十有五入奚百有五十人

女漿女奴曉漿者

凌人下士二人府二人史二人胥八人徒八十人

凌水室也詩云三之日鑿冰沖沖三之日納于凌陰

籩人奄一人女籩十人奚二十人

竹曰籩女籩女奴之曉籩者

醢人奄一人女醢二十人奚四十人

醢豆實也不謂之豆此主醢豆不蓋于醢也女醢女奴曉醢者○醢呼在反蓋津忍反

醢人奄二人女醢二十人奚四十人

醯人奄二人。女醯二十人。奚四十人。

女醯。女奴曉醯者。○醯呼西反。

鹽人奄二人。女鹽二十人。奚四十人。

女鹽。女奴曉鹽者。

冪人奄一人。女冪十人。奚二十人。

以巾覆物曰冪。女冪。女奴曉冪者。○冪莫歷反。

宮人中士四人。下士八人。府二人。史四人。胥八人。徒八十人。

掌舍下士四人。府二人。史四人。徒四十人。

舍。行所解止之處。○解佳賣反。

司農

卷一 冢宰治官之屬

五

辰復堂

幕人下士一人。府二人。史二人。徒四十人。

幕帷覆上者。
○幕武博反。

掌次下士四人。府四人。史二人。徒八十人。

次自修
止之處。

大府下大夫二人。上士四人。下士八人。府四人。史八人。賈十有六

人。胥八人。徒八十人。

大府為王治藏之
長若今司農矣。

玉府上士二人。中士四人。府二人。史二人。工八人。賈八人。胥四人。

徒四十有八人。

工能攻

工能攻
玉者

內府中士二人。府一人。史二人。徒十人。

內府主良貨。賄藏在此者。○賄呼罪反。

外府中士二人。府一人。史二人。徒十人。

外府主泉藏在外者。

司會中大夫二人。下大夫四人。上士八人。中士十有六人。府四人。

史八人。胥五人。徒五十人。

會大計也。司會主天下之大計。計官之長。若今尚書。○會古外反。注同。尚音常。

司書上士二人。中士四人。府二人。史四人。徒八人。

司豐

一冢宰治官之屬

六

天壤堂

司書主計
會之簿書

職內上士二人中士四人府四人史四人徒二十人

職內主入也若今之泉所
入謂之少內○少詩照反

職歲上士四人中士八人府四人史八人徒二十人

主歲計以歲斷
斷丁亂反

職幣上士二人中士四人府二人史四人賈四人胥二人徒二十

人

司裘中士二名下士四人府二人史四人徒四十人

掌皮下士四人府二人史四人徒四十人

內宰下大夫二人上士四人中士八人府四人史八人胥八人徒二十

内宰下大夫二人。上士四人。中士八人。府四人。史八人。胥八人。徒八十人。

内宰，官中
官之長。

内小臣奄。上士四人。史二人。徒八人。

奄，稱士者，
異其賢。

閹人。王宮每門四人。圉游亦如之。

閹人，司昏晨以啓閉者。刑人，墨
者，使守門。圉，御苑也。游，離宮也。

寺人。王之正内五人。

寺之言侍也。詩云：寺
人孟子。正内，路寢。

內豎倍寺人之數

豎未冠者之官名。○冠古亂反。

九嬪

嬪婦也。昏義曰：古者天子后立六宮，三夫人，九嬪，二十七世婦，八十一御妻，以聽天下之內治，以明章婦順。故天下內和而家理也。不列夫人于此官者，夫人之于后猶三公之於王，坐而論婦禮，無官職。

世婦

不言數者，君子不苟於色，有婦德者克之，無則闕。

女御

昏義所謂御妻，御猶進也，侍也。

女祝四人，奚八人。

女祝四人。奚八人。

女祝，女奴。曉祝事者。

女史八人。奚十有六人。

女史，女奴。曉書者。

典婦功中士二人。下士四人。府二人。史四人。工四人。賈四人。徒二

十人。

典，主也。典婦功者，主婦人。絲，泉功官之長。

典絲下士二人。府二人。史二人。賈四人。徒十有二人。

典泉下士二人。府二人。史二人。徒二十人。

司農

卷一 冢宰治官之屬

八

永復堂

○泉絲
里反

內司服奄一人女御二人奚八人。

內司服主宮中裁縫官之長有女御者以衣服進或當於王廣其禮使無色過○縫臧奉容反徐扶用反

縫人奄二人女御八人女工八十人奚三十人。

女工女奴
曉裁縫者

染人下士二人府二人史二人徒二十人。

追師下士二人府一人史二人工二人徒四人。

追治玉石之名○
追丁回反一曰雕

屨人下士二人府一人史一人工八人徒四人。

采下士四人史一人徒四人

夏采下士四人 史一人 徒四人

夏采、夏翟羽色，禹貢徐州貢夏翟之羽，有虞氏以為綏，後世或無故染烏羽象而用之，謂之夏采。○夏戶雅反，注同綏如誰反。



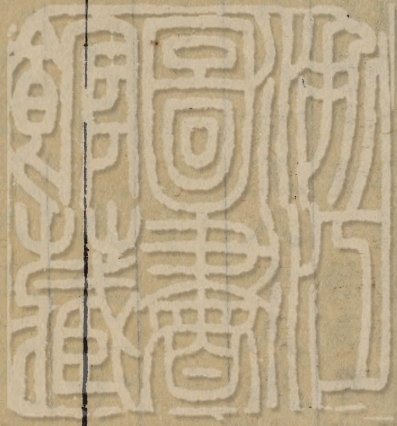
周禮卷一 終

司豐

家一 家宰治官之屬

乙

三



周禮卷二

漢大司農北海鄭玄註

皇明後學東吳葛藹訂

冢宰治官之職

大宰之職。掌建邦之六典。以佐王治邦國。一曰治典。以經邦國。以治官府。以紀萬民。二曰教典。以安邦國。以教官府。以擾萬民。三曰禮典。以和邦國。以統百官。以諧萬民。四曰政典。以平邦國。以正百官。以均萬民。五曰刑典。以詰邦國。以刑百官。以糾萬民。六曰事典。以富邦國。以任百官。以生萬民。

以正邦治七日官刑以糾邦治八日官計以辨邦治

百官所居曰府弊斷也鄭司農云官屬謂六官其屬各六十若
今博士大史大宰大祝大樂屬大常也小宰職曰以官府之六
屬舉邦治一曰天官其屬六十是也官職謂六官之職小宰職
曰以官府之六職辨邦治一曰治職二曰教職三曰禮職四曰
政職五曰刑職六曰事職官聯謂國有大事一官不能獨共則
六官共舉之聯讀為連古書連作聯聯謂連事通職相佐助也
小宰職曰以官府之六聯合邦治一曰祭祀之聯事二曰賓客
之聯事三曰喪荒之聯事四曰軍旅之聯事五曰田役之聯事
六曰斂弛之聯事官常謂各自領其官之常職非連事通職所
共也官成謂官府之成事品式也小宰職曰以官府之八成經
邦治一曰聽政役以比居二曰聽師田以簡稽三曰聽閭里以
版圖四曰聽稱責以傅別五曰聽祿位以禮命六曰聽取予以
書契七曰聽賣買以質劑八曰聽出入以要會官灋謂職所至
之灋度官職主祭祀朝覲會同賓客者則皆自有其灋度小宰
職曰以灋掌祭祀朝覲會同賓客之戒具官刑謂司刑所掌墨
臬劓臬官臬刑臬殺臬也官計謂三年則大計羣吏之治而誅
賞之玄謂官刑司寇之職五刑其四曰官刑上能糾職官計謂
小宰之六計所以斷羣吏之治○灋古法字斷丁亂反比毗志

反傳別音附下彼列反劑子隨反要於妙反朝直遙反凡朝覲皆同臯古罪字劓魚冀反刑音月

以八則治都鄙。一曰祭祀，以馭其神。二曰灋則，以馭其官。三曰廢置，以馭其吏。四曰祿位，以馭其士。五曰賦貢，以馭其用。六曰禮俗，以馭其民。七曰刑賞，以馭其威。八曰田役，以馭其衆。

都之所居曰鄙，則亦灋也。典灋則所用異，異其名也。都鄙公卿大夫之采邑，王子弟所食邑，周召毛聃畢原之屬在畿內者，祭祀其先君社稷五祀，灋則其官之制度，廢猶退也。退其不能者，舉賢而置之，祿若今月奉也。位，爵次也。賦，口率出泉也。貢，功也。九職之功所稅也。禮俗，昏姻喪紀舊所行也。鄭司農云：士，謂學士。○聃乃其反，奉符用反，率徐劉音類，戚音律，一音所，律反。

以八柄詔王馭羣臣。一曰爵，以馭其貴。二曰祿，以馭其富。三曰予，以馭其幸。四曰置，以馭其行。五曰生，以馭其福。六曰奪，以馭其貧。

七曰廢，以馭其罪。八曰誅，以馭其過。

七曰廢。以馭其罪。八曰誅。以馭其過。

柄所秉執以起事者也。詔告也。助也。爵謂公侯伯子男卿大夫士也。詩云。誨爾序爵。言教王以賢否之第次也。班祿所以富臣下。書曰。凡厥正人。既富方穀。幸謂言行偶合於善。則有以賜予之。以勸後也。生猶養也。賢臣之老者。王有以養之。成王封伯禽於魯。曰。生以養周公。死以爲周公。後是也。五福一曰壽。奪謂臣有大罪。沒入家財者。六極四曰貧。廢猶放也。舜殛鯀于羽山。是也。誅責讓也。曲禮曰。齒路馬有誅。凡言馭者。所以馭之內之於善。○行下孟反。注同。殛紀力反。鯀古本反。馭起俱反。

以八統。詔王馭萬民。一曰親親。二曰敬故。三曰進賢。四曰使能。五曰保庸。六曰尊貴。七曰達吏。八曰禮賓。

統所以合率以等物也。親親若堯親九族也。敬故不慢舊也。晏平仲久而敬之。賢有善行也。能多才藝者。保庸安有功者。尊貴尊天下之貴者。孟子曰。天下之達尊者三。曰爵也。德也。齒也。祭義曰。先王之所以治天下者五。貴有德。貴貴老。敬長。慈幼。達

人妾生而名其男曰圉女曰妾及懷公質於秦妾為宦女焉疏材百草根實可食者疏不熟曰饑○毓古育字飭音勅賈音古聞音閑秫音述為人于偽反傭音容質女鳩反苾音瓜蔬力果反質猪二反

以九賦斂財賄一曰邦中之賦二曰四郊之賦三曰郊甸之賦四曰家削之賦五曰邦縣之賦六曰邦都之賦七曰關市之賦八曰山澤之賦九曰幣餘之賦

財泉穀也鄭司農云邦中之賦二十而稅一各有差也幣餘百工之餘玄謂賦日率出泉也今之算泉民或謂之賦此其舊名與鄉大夫以歲時登其夫家之眾寡辨其可任者國中自七尺以及六十野自六尺以及六十有五皆征之遂師之職亦云以徵其財征皆謂此賦也邦中在城郭者四郊去國百里邦甸二百里家削三百里邦縣四百里邦都五百里此平民也關市山澤謂占會百物幣餘謂占賣國中之一幣皆未作當增賦者若全賈人倍算矣自邦中以至幣餘各入其所有穀物以當賦泉

貢祭服。苻貢，羽毛。物貢，九州之外，各以其所貴為擘。肅慎氏貢楛矢之屬是也。玄謂嬪貢，絲枲器貢，銀鐵石磬丹漆也。幣貢，玉馬皮帛也。材貢，棟榦栝栢篠蕩也。貨貢，金玉龜貝也。服貢，絺紵也。苻讀如圍游之游。苻貢，燕好珠璣琅玕也。物貢，雜物魚鹽橘柚。○嬪音賓。楛音戶。棟勅倫反。榦古旦反。篠西了反。蕩大黨反。琅音郎。玕音干。柚羊九反。一音羊受反。

以九兩繫邦國之民。一曰牧，以地得民。二曰長，以貴得民。三曰師，以賢得民。四曰儒，以道得民。五曰宗，以族得民。六曰主，以利得民。七曰吏，以治得民。八曰友，以任得民。九曰藪，以富得民。

兩猶耦也。所以協耦萬民，繫聯綴也。牧，州長也。九州各有封域，以居民也。長，諸侯也。一邦之貴民所仰也。師，諸侯師氏，有德行以教民者。儒，諸侯保氏，有六藝以教民者。宗，繼別為大宗，收族者。鄭司農云，主，謂公卿大夫，世世食采不絕，民稅薄利之。玄謂利讀如上。思利民之利，謂以政教利之。吏，小吏在鄉邑者。友，謂同井相合耦耨作者。孟子曰，鄉田同井，出入相友，守望相助，疾

病相扶持則百姓親睦。數亦有虞。掌其政令。為之厲禁。使其地之民守其材物。以時入于王府。頒其餘於萬民。富調藪中材物。

○行下孟

反勸音助

正月之吉。始和。布治于邦國都鄙。乃縣治象之灋于象魏。使萬民

觀治象。挾日而斂之。

正月。周之正月。吉謂朔日。大宰以正月朔日布王治之事於天下。至正歲。又書而縣于象魏。振木鐸以徇之。使萬民觀焉。小宰亦帥其屬而往。皆所以重治法。新王事也。凡治有故。言始和者。若改造云爾。鄭司農云。象魏。闕也。故魯災。季相子御公立于象魏之外。命藏象魏。曰。舊章不可忘。從甲至甲。謂之挾日。凡十日。○縣音玄。

乃施典于邦國。而建其牧。立其監。設其參。傳其伍。陳其殷。置其輔。

乃者。更申勅之。以侯伯有功德者。加命作州長。謂之牧。所謂八命作牧者。監。謂公侯伯子男各監一國。書曰。王啓監厥亂為民。

參。謂卿三人。伍。謂大夫五人。鄭司農云。殷。治律。輔。為民之平也。玄。謂殷。衆也。謂衆士也。王制。諸侯上士二十一人。大夫十人。士十人。庶人十人。此謂之參。也。

參謂卿三人伍謂大夫五人鄭司農云殷治律輔爲民之平也
玄謂殷衆也謂衆士也王制諸侯上士二十七人其中士下士
各居其上之三分輔府史庶人在官者○
參七南反傅戚音附監古銜反爲于僞反

乃施則于都鄙而建其長立其兩設其伍陳其殷置其輔

長謂公卿大夫王子弟食采邑者兩謂兩卿不
言三卿者不足于諸侯鄭司農云兩謂兩丞

乃施法于官府而建其正立其貳設其攷陳其殷置其輔

正謂冢宰司徒宗伯司馬司寇司空也貳謂小宰小司徒小宗
伯小司馬小司寇小司空也考成也佐成事者謂宰夫鄉師肆
師軍司馬士師也
司空亡未聞其考

凡治以典待邦國之治以則待都鄙之治以灋待官府之治以官
成待萬民之治以禮待賓客之治

成，八成禮，賓禮也。

祀五帝則掌百官之誓戒與其具修。

祀五帝謂四郊及明堂誓戒，要之以刑，重失禮也。明堂位所謂各揚其職，百官廢職服大刑，是其辭之略也。具，所當共修掃除糞酒。○要，一遙。反，酒色賣反。

前期十日帥執事而卜日遂戒。

前期，前所諏之日也。十日，容散齊七日，致齊三日，執事。宗伯大卜之屬，既卜，又戒百官以始齊。○諏，子須反。散齊，西但反。下側皆反。

及執事，眡滌濯。

執事，初為祭事。前祭日之夕，滌濯，謂漑祭器及甑，甑之屬。○眡，音視。本又作視。後皆同。漑，古愛反。甑，魚善反。徐音彥。一音音本。

又作甑
音歷

又作甌

音歷

及納亨贊王牲事。

納亨，納牲將告殺，謂鄉祭之晨，既殺以授亨人，凡大祭祀，君親牽牲，大夫贊之。○亨，普與反，鄉許亮反。

及祀之日，贊玉幣爵之事。

日，旦明也。玉幣，所以禮神。玉與幣各如其方之色，爵所以獻齊，酒不用玉爵，尚質也。三者執以從，王至而授之。○齊，才計反。

祀大神示，亦如之。

大神祇，謂天地。○示本又作祇，音畿。

享先王亦如之，贊玉几玉爵。

玉几，所以依神，天子左，右玉几，宗廟獻用玉爵。

司豐

武二

冢宰治官之職

七

承襲堂

大朝覲會同贊玉幣玉獻玉几玉爵

助王受此四者時見曰會殷見曰同大會同或於春朝或於秋覲舉春秋則冬夏可知玉幣諸侯享幣也其合亦如小行人所合六幣云玉獻獻國珍異亦執玉以致之玉几王所依也立而設几優尊者玉爵王禮諸侯之酢爵王朝諸侯立依前南面其禮之於阼階上○見賢遍反下同朝直遙反下文同依於豈反本亦作辰

大喪贊贈玉含玉

助王為之也贈玉既窆所以送先王含玉死者口實天子以玉雜記曰含者執璧將命曰寡君使某含則諸侯含以璧鄭司農云含玉璧琮○含本又作哈戶暗反後同窆波驗反琮才宗反

作大事則戒于百官贊王命

助王為教令春秋傳曰國之大事在祀與戎

王既治朝則贊聽治

王眡治朝則贊聽治。

治朝在路門外群臣治事之朝王視之則助王平斷。

眡四方之聽朝亦如之。

謂王巡守在外時○守音狩後巡狩皆放此

凡邦之小治則冢宰聽之待四方之賓客之小治。

大事決於王小事冢宰傳平。

歲終則令百官府各正其治受其會。

正正處也會大計也。

聽其致事而詔王廢置。

司豐

卷二 冢宰治官之職

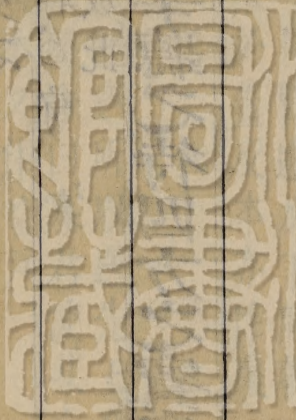
八

承襲堂

平其事來至者之功狀而奏白王

三歲則大計羣吏之治而誅賞之。

事夕則聽之，大無功不徒廢，必罪之，大有功不徒置，必賞之。鄭司農云：三載考績。



周禮卷二

終

周禮卷三

漢大司農北海鄭

玄註

皇明 後學東吳金

蟾訂

冢宰治官之職

小宰之職。掌建邦之宮刑。以治王宮之政令。凡宮之糾禁。

杜子春云。宮皆當為官。玄謂宮刑。在王宮中者之刑。建。明布告之。糾。猶割也。察也。若今御史中丞。

掌邦之六典。八灋。八則之貳。以逆邦國都鄙官府之治。

逆。迎受之。鄭司農云。貳。副也。

執邦之九貢。九賦。九式之貳。以均財節邦用。

同豐

卷三 冢宰治官之職

承讓堂

以官府之六叙正羣吏。一曰以叙正其位。二曰以叙進其治。三曰以叙作其事。四曰以叙制其食。五曰以叙受其會。六曰以叙聽其情。

叙秩次也。謂先尊後卑也。治功狀也。食祿之多少。情爭訟之辭。

以官府之六屬舉邦治。一曰天官。其屬六十。掌邦治。大事則從其長。小事則專達。二曰地官。其屬六十。掌邦教。大事則從其長。小事則專達。三曰春官。其屬六十。掌邦禮。大事則從其長。小事則專達。四曰夏官。其屬六十。掌邦政。大事則從其長。小事則專達。五曰秋官。其屬六十。掌邦刑。大事則從其長。小事則專達。六曰冬官。其屬

六十。掌邦事。大事則從其長。小事則專達。

官其屬六十掌邦刑大事則從其長小事則專達六曰各官其屬

六十掌邦事大事則從其長小事則專達

大事從其長若庖人內外饗與膳夫共王之食小事專達若官人掌舍各為一官六官之屬三百六十象天地四時日月星辰之度數天道備焉前此者成王作周官其志有述天授位之義故周公設官分職以瀦之

以官府之六職辨邦治一曰治職以平邦國以均萬民以節財用二曰教職以安邦國以寧萬民以懷賓客三曰禮職以和邦國以諧萬民以事鬼神四曰政職以服邦國以正萬民以聚百物五曰刑職以詰邦國以糾萬民以除盜賊六曰事職以富邦國以養萬民以生百物

懷亦安也賓客來其其委積所以安之聚百物者司馬主九畿職方制其貢各以其所有○積子賜反

以官府之六聯合邦治。一曰祭祀之聯事。二曰賓客之聯事。三曰喪荒之聯事。四曰軍旅之聯事。五曰田役之聯事。六曰斂施之聯事。凡小事皆有聯。

鄭司農云。大祭祀。大宰贊玉幣。司徒奉牛牲。宗伯視滌濯。蒞玉鬯。省牲鑊。奉玉盞。司馬羞魚牲。奉馬牲。司寇奉明火。大喪。大宰贊贈玉。舍玉。司徒帥六鄉之衆庶。屬其六紉。宗伯為上相。司馬平士大夫。司寇前王。此所謂官職。杜子春施讀為施。玄謂荒政。弛力役。及國中貴者。賢者。服公事者。老者。疾者。皆舍。不以力役之事。奉牲者。其司空奉豕與。○鑊。戶郭反。盞。音吝。紉。音引。相。息亮反。

以官府之八成經邦治。一曰聽政役以比居。二曰聽師田以簡稽。三曰聽閭里以版圖。四曰聽稱責以傳別。五曰聽祿位以禮命。六

曰聽取予以書契。七曰聽賣買以質劑。八曰聽出入以要會。

曰聽取予以書契。七曰聽賣買以質劑。八曰聽出入以要會。

鄭司農云：政，謂軍政也。役，謂發兵起徒役也。比居，謂伍籍也。比地爲伍，因內政寄軍令，以伍籍發軍起役者，平而無遺脫也。簡，稽士卒兵器簿書，簡猶閱也。稽，猶計也。合也。合計其士之卒伍，閱其兵器爲之要簿也。故遂人職曰：稽其人民，簡其兵器，國語曰：黃池之會，吳陳其兵，皆官師擁鐸拱稽。版，戶籍圖。地圖也。聽人訟地者，以版圖決之。司書職曰：邦中之版，土地之圖，稱責謂貸予。傅別，謂券書也。聽訟責者，以券書決之。傅，傳著約束於文書。別，別爲兩，兩家各得一也。禮命謂九賜也。書契，符書也。質劑，謂市中平賈。今時月平是也。要會，謂計最之簿書。月計曰要，歲計曰會。故宰夫職曰：歲終則令羣吏正歲會。月終則令正月要。傅別，故書作傅辨。鄭大夫讀爲符別。杜子春讀爲傅別。玄謂政，謂賦也。凡其字或作政，或作正，或作征，以多言之，宜從征。如孟子交征利云：傅別，謂爲大手書于一札。中字別之書契，謂出于受入之。凡要凡簿，書之最目。獄訟之要辭，皆曰契。春秋傳曰：王叔氏不能舉其契。質劑，謂兩書一札，同而別之。長曰質，短曰劑。傅別，質劑皆今之券書也。事異，異其名耳。禮命禮之九命之差。

等。○此毗志反傳音附別彼列反要會
古外反著直略反賈音嫁月平劉音病

以聽官府之六計。弊羣吏之治。一曰廉善。二曰廉能。三曰廉敬。四

曰廉正。五曰廉灋。六曰廉辨。

聽平治也。平治官府之計有六事。弊斷也。既斷以六事。又以廉
為本。善善其事。有辭譽也。能政令行也。敬不解于位也。正行無
傾邪也。灋守灋不失也。辨辨然不疑惑也。
杜子春云。廉辨或為廉端。○斷丁亂反。

以灋掌祭祀。朝覲會同賓客之戒具。軍旅田役喪荒亦如之。

灋。謂其禮灋也。戒具。戒官有事者所當共。

七事者。令百官府共其財用。治其施舍。聽其治訟。

七事。謂先四如之者三也。施舍不給役者。七事故書為小事。杜
子春云。當為七事。書亦為七事。○共音恭。禮本供事皆作共。

凡祭祀贊王幣爵之事。禠將之事。

凡祭祀贊王幣爵之事。裸將之事。

又從大宰助王也。將送也。裸送送裸。謂贊王酌鬱鬯以獻尸。謂之裸。裸之言灌也。明不為飲。主以祭祀。唯人道宗廟有裸。天地大神至尊。不裸。莫稱焉。凡鬱鬯受祭之。啐之奠之。○裸古亂反。為合偽反。啐寸對反。

凡賓客贊裸。凡受爵之事。凡受幣之事。

唯裸助宗伯。其餘皆助大宰。王不酌賓客而有受酢。大宰伯職曰。大賓客則攝而載裸。

喪荒受其含。綖幣玉之事。

春秋傳曰。口實曰含。衣服曰綖。凶荒有幣。玉者。賓客所賜委之禮。○綖音遂。賜音周。

月終則以官府之叙。受羣吏之要。

主每月之小計。

七事請先四如之者。王。○共音恭。禮本供事皆作共。

贊冢宰受歲會歲終則令羣吏致事

使齋歲盡文書來至若今上計○齋子兮反上時掌反

正歲帥治官之屬而觀治象之灋狗以木鐸曰不用灋者國有常

刑

正歲謂夏之正月得四時之正以出教令者審也古者將有新令必奮木鐸以警衆使明聽也木鐸木舌也文事奮木鐸武事

奮金鐸

乃退以宮刑憲禁于王宮

憲謂表縣之若今新有灋令云

令于百官府曰各修乃職攷乃灋待乃事以聽王命其有不共則

國有大刑

令于百官府曰各修乃職致乃灋待乃事以聽王命其有不其則

國有大刑。

乃猶女也。

宰夫之職。掌治朝之灋。以正王及三公六卿大夫羣吏之位。掌其

禁令。

治朝在路門之外。其位司士掌焉。宰夫察其不如儀。○朝直遙反。

敘羣吏之治。以待賓客之令。諸臣之復。萬民之逆。

恒次敘諸吏之職事。三者之來。則應使辨埋之。鄭司農云。復。請也。逆。迎受王命者。宰夫主諸臣萬民之復逆。故詩人重之曰。冢伯維宰。玄。謂復之言報也。反也。反報於王。謂於朝廷奏事。自下而上曰逆。逆。謂上書。

掌百官府之徵令。辨其八職。一曰正。掌官灋以治要。二曰師。掌官

司豐

卷三 冢宰治官之職

五

家

成以治凡。三曰司。掌官灋以治目。四曰旅。掌官常以治數。五曰府。掌官契以治藏。六曰史。掌官書以贊治。七曰胥。掌官敘以治敘。八曰徒。掌官令以徵令。

別異諸官之八職以備王之徵召所為正辟於治官則冢宰也治要若歲計也師辟小宰宰夫也治凡若月計也司辟上士中士治目若今日計也旅辟下士也治數每事多少異也治藏藏文書及器物贊治若今起文書草也治敘次序官中如今侍曹伍伯傳吏朝也徵令趨走給招呼○藏寸浪反注治藏同別彼列反辟音譬

掌治灋以致百官府羣都縣鄙之治乘其財用之出入凡失財用物辟名者以官刑詔冢宰而誅之其足用長財善物者賞之

羣都諸采邑也六遂五百家為鄙五鄙為縣言縣鄙而六鄉州黨亦存焉乘猶計也財泉穀也用貨賄也物畜獸也辟名詐為

書以空作見文書與實不相應也官刑在司寇五

書以空作見文書與實不相應也官刑在司寇五刑第四者○辟名徐芳石反劉芳益反見賢通反

以式灋掌祭祀之戒具與其薦羞從大宰而眡滌濯

薦脯醢也羞庶羞內羞

凡禮事贊小宰比官府之具

比校次之

凡朝覲會同賓客以牢禮之灋掌其牢禮委積膳獻飲食賓賜之殮牽與其陳數

牢禮之灋多少之差及其時也二牲牛羊豕具為一牢委積謂牢米新芻給賓客道用也膳獻禽羞俶獻也飲食燕饗也鄭司農云殮夕食也春秋傳曰殮有陪鼎牽牲牢可牽而行者春秋傳曰餼牽竭矣玄謂殮客始至所致禮凡此禮陳數存可見者

雖有行人掌客及聘禮公食大夫
○委積子賜反食音嗣倣昌六反

凡邦之弔事掌其戒令與其幣器財用凡所共者

弔事弔諸侯諸臣幣所用賻也器所致明器也凡喪始歿弔而
含襚葬而贈贈其間加恩厚則有賻焉春秋譏武氏子來求賻

○賻音附

大喪小喪掌小官之戒令帥執事而治之

大喪王后世子也小喪夫人以下小官士
也其大官則冢宰掌其戒令治謂其辨

三公六卿之喪與職喪帥官有司而治之凡諸大夫之喪使其旅

帥有司而治之

旅冢宰

下士

歲終則令羣吏正歲會月終則令正月月要旬終則令正月月戔而

歲終。則令羣吏正歲會。月終。則令正月要。旬終。則令正日成。而以攷其治。治不以時舉者。以告而誅之。

歲終自周季冬正猶定也。旬十日也。治不時舉者。謂違時令失期會。

正歲。則以灋警戒羣吏。令修宮中之職事。

警。勅戒之言。鄭司農云。正歲之正月。以灋戒勅羣吏。

書其能者與其良者。而以告于上。

良。尤善也。上。謂小宰大宰也。鄭司農云。若今時舉孝廉賢良方正茂才異等。

宮正掌王宮之戒。令糾禁。

糾。猶割也。察也。

以時比宮中之官府。次舍之衆寡。

時四時比殺次其人之在否官府之在宮中者若膳夫玉府內宰內史之屬次諸吏直宿若今部署諸廬者舍其所居寺

爲之版以待。

鄭司農云爲官府次舍之版圖也待待比也玄謂版其人之名籍待待戒令及比

夕擊柝而比之。

夕莫也莫行夜以比直宿者爲其有解惰離部署鄭司農云柝戒守者所擊也易曰重門擊柝以待暴客春秋傳曰魯擊柝聞於邾○柝吐各反莫音暮行下孟反爲于僞反解佳賣反重直龍反

國有故則令宿其比亦如之

鄭司農云故謂甃災令宿宿衛王宮春秋傳曰忘守必危况有災乎玄謂故凡非常也文王世子曰公有出疆之政庶子以公

族之無事者守於公宮正室守大廟諸父守貴宮貴室諸子諸孫守下宮下室此謂諸侯也

族之無事者守於公宮，正室守太廟，諸父守貴宮，貴室諸子，諸孫守下宮，下室此謂諸侯也。王之庶子職掌國子之倅，國有大事則帥國子而致於太子，唯所用之者，令宿之事，蓋亦存焉。○倅七內反。

辨外內而時禁

鄭司農云：分別外人內人，禁其非時出入。○別彼列反。

稽其功緒，糾其德行

稽，尤考也，計也。功，吏職也。緒，其志業。○行干孟反。

幾其出入，均其稍食

鄭司農云：幾，其出入。若今時宮中有罪禁止，不能出，亦不得入，及無引籍不得入宮。司馬殿門也。玄謂幾，呵其衣服持操及疏數者。稍，食祿稟。○數音朔，稟彼錦反。

去其淫怠與其奇衰之民。

民宮中吏之家人也。淫，放濫也。怠，解慢也。奇衰，謫
觚非常。○去起呂反。奇音羈。衰似嗟反。亦作邪。

會其什伍而教之道藝。

五人為伍，二伍為什。會之者，使之輩作輩學，相勸帥，且寄宿衛
之令。鄭司農云：道，謂先王所以教道民者。藝，謂禮樂射御書數。

月終則會其稍食。歲終則會其行事。

行事，吏
職也。

凡邦之大事，令于王宮之官府，次舍無去守而聽政令。

使居其處，
待所為。

春秋以木鐸修火禁。

火星以春出，以秋
入。因天時而以戒。

春秋以木鐸修火禁

火星以春出以秋入因天時而以戒

凡邦之事蹕宮中廟中則執燭

鄭司農讀火絕之云禁凡邦之事蹕國有事王當出則宮正主禁絕行者若今時衛士填街蹕也宮中廟中則執燭宮正主爲王於宮中廟中執燭玄謂事祭事也邦之祭社稷七祀於宮中祭先公先王於廟中隸僕掌蹕止行者宮正則執燭以爲明春秋傳曰有大事於大廟又曰有事於武宮○蹕音畢填音出

大喪則授廬舍辨其親疏貴賤之居

廬倚廬也舍聖室也親者貴者居倚廬疏者賤者居聖室雜記曰大夫居廬士居聖室

宮伯掌王宮之士庶子凡在版者

鄭司農云庶子宿衛之官版名籍也以版爲之今時鄉戶籍謂之戶版玄謂王宮之士謂王宮中諸吏之適子也庶子其支庶

也。適。

丁歷反。

掌其政令。行其秩敘。作其徒役之事。

秩。祿稟也。叙。才等也。作。徒役之事。天子所用。

授八次八舍之職事。

衛王宮者。必居四角四中。於徽候便也。鄭司農云。庶子衛王宮。在內為次。在外為舍。玄謂次。其宿衛所在。舍。其休休之處。○徽

古弔反。

若邦有大事。作宮衆則令之。

謂王宮之士庶子。於邦有大事。或選當行。

月終則均秩。歲終則均敘。以時頒其衣裘。掌其誅賞。

頒。讀為班。班。布也。衣。若今武冬。夏衣。

月終則均秩歲終則均敘以時頒其衣裳掌其誅賞

頒讀為班班布也衣
裘若今賦冬夏衣



周禮卷三終

司豐

卷三 冢宰治官之職

十

承襲堂



周禮卷四

漢大司農北海鄭玄註

皇明後學東吳葛雍訂

冢宰治官之職

膳夫掌王之食飲膳羞以養王及后世子。

食飯也，飲酒漿也，膳牲肉也，羞有以味者，凡養之具，大略有四，○食音嗣，飯，八萬反。

凡王之饋食用六穀，膳用六牲，飲用六清，羞用百二十品，珍用八物，醬用百有二十，饗。

進物於尊者曰饋，此饋之盛者，王舉之饌也，六牲，馬牛羊豕犬雞也，羞出於牲及禽獸，以備滋味，謂之庶羞，公食大夫禮，內則。

下大夫十六，上大夫二十，其物數備焉。天子諸侯有其數而物未得盡聞，珍謂淳熬、淳母、炮豚、炮牂、擣珍、漬熬、肝、膋也。醬謂醢醢也。王舉則醢人共醢六十，鬻以五鬻。七醢，七菹，三鬻，實之。醢人共鬻，道醢物六十。鬻，鄭司農云：羞進也。六穀，稌、黍、稷、梁、麥、苽。苽，彫胡也。六清，水、漿、醴、醕、醫、醢。○鬻屋貢反，饌仕眷反，淳之純。反熬，五刀反，母莫胡反，并作郎反，齏作西反，齏奴兮反，稌他古反。苽古吳反，醕本又作涼醢，以支反。

王日一舉，鼎十有二物，皆有俎。

殺牲盛饌曰舉。王日一舉，以朝食也。后與王同庖，鼎十有二，牢鼎九，陪鼎三，物謂牢鼎之實，亦九俎。○朝如字。

以樂侑食，膳夫授祭，品嘗食，王乃食。

侑，猶勸也。祭謂刺肺脊也。禮，飲食必祭，示有所先。品者，每物皆嘗之，道尊者也。○刺寸本反。

卒食，以樂徹于造。

造，作也。鄭司農云：造謂食之。故所居處也。已令徹置故也。

卒食以樂徹于造。

造，作也。鄭司農云：造，謂食之故所居處也。已食，徹置故處。

王齊日三舉。

鄭司農云：齊必變食。

大喪則不舉。大荒則不舉。大札則不舉。天地有裁則不舉。邦有大

故則不舉。

大荒，凶年。大札，疫癘也。天裁，日月晦食。地裁，崩動也。大故，寇戎之事。鄭司農云：大故，刑殺也。春秋傳曰：司寇行戮，君為之不舉。○裁音災。疫音役。癘音厲。為于僞反。

王燕食則奉膳贊祭。

燕食，為日中與夕食。奉膳，奉朝之餘膳。所祭者牢肉。

司農

天子家宰治官之職

二

天壤堂

凡王祭祀賓客食則徹王之胙俎。

膳夫親徹胙俎。胙俎最尊也。其餘則其屬徹之。賓客食而王有胙俎。王與賓客禮食。主人飲食之俎。皆為胙俎。見於此矣。

凡王之稍事設薦脯醢。

鄭司農云。稍事為非日中大舉時而間食。謂之稍事。膳夫主設薦脯醢。玄謂稍事有小事而飲酒。○間劉古莧反。

王燕飲酒則為獻主。

鄭司農云。主人當獻賓。則膳夫代王為主。君不敵臣也。燕義曰。使宰夫為獻主。臣莫敢與君亢禮。

掌后及世子之膳羞。

亦主其饌之數。不饋之耳。

凡肉脩之頒賜皆掌之。

脩。脯也。

凡肉脩之類賜皆掌之。

鄭司農云。修。脯也。

凡祭祀之致福者受而膳之。

致福謂諸臣祭祀進其餘肉歸胙于王。鄭司農云。膳夫受之以給王膳。

以摯見者亦如之。

鄭司農云。以羔雁雉為摯見者亦受以給王膳。

歲終則會唯王及后世子之膳不會。

不會計多少優尊者其頒賜諸臣則計之。

庖人掌其六畜六獸六禽辨其名物。

六畜六牲也。始養之曰畜。將用之曰牲。春秋傳曰。卜曰牲。鄭司農云。六獸。麋鹿熊麋野豕兔。六禽。雁鶉鷄雉鳩鶩。玄謂獸人

司農

家宰治官之職

三

家宰

冬獻狼，夏獻麋，又內則無熊，則六獸當有狼，而熊不屬六禽於禽獸及六摯，宜為羔豚犢麋雉雁，凡鳥獸未孕曰禽，司馬職曰：大獸公之，小禽私之。○麋亦作麇，居倫反，鶉音純，鶉於諫反，鶉古合反，麇音迷。

凡其死生蠶蓂之物，以其王之膳，與其薦羞之物，及后世子之膳羞。

凡計數之薦，亦進也，備品物曰薦，致滋味乃為羞，王言薦者，味以不藜為尊，鄭司農云：鮮謂生肉，蓂為乾肉。○蠶悉然反，蓂古老反，數色柱反。

其祭祀之好羞

謂四時所為膳食，若荊州之鮠魚，青州之蟹胥，雖非常物，進之孝也。○好呼報反，鮠側雅反。

其喪紀之庶羞賓客之禽獻

喪紀喪事之祭，謂虞祔也，禽獻獻禽於賓客，獻古文為獻，杜子春云：當為獻。

喪紀喪事之祭謂虞祔也禽獻獻禽於賓客獻古文為獸杜子春云當為獻

凡令禽獻以灋授之其出入亦如之

令令獸人也禽獸不可久處賓客至將獻之庖人乃令獸人取之必書所當獻之數與之及其來致禽亦以此書校數之至于獻賓客又以此書付使者展而行之掌客乘禽於諸侯各如其命之數聘禮乘禽於客日如其饗餼之數士中日則二雙○令力呈反使所吏反乘繩證反

凡用禽獻春行羔豚膳膏香夏行腍鱠膳膏臊秋行犢麝膳膏腥冬行羶羽膳膏膻

用禽獻謂煎和之以獻王鄭司農云膏香牛脂也以牛脂和之膳乾雉鱠乾魚膏臊豕膏也以豚膏和之杜子春云膏臊犬膏膏腥豕膏也鮮魚也羽雁也膏膻羊脂也玄謂膏腥雞膏也羔豚物生而肥犢與麝物成而充膳鱠曷熟而乾魚雁水涸而性

定此八物者得四時之氣尤盛為人食之弗勝是以用休廢之
 脂膏煎和膳之牛屬司徒土也雞屬宗伯木也犬屬司寇金也
 羊屬司馬火也○牾其居反鱗所留反臊素刀
 反羶書然反和胡臥反擘呼早也為于偽反

歲終則會唯王及后之膳禽不會

膳禽四時所膳禽獻
 加世子可以會之

內饗掌王及后世子膳羞之割亨煎和之事辨體名肉物辨百品

味之物

割肆解肉也亨煮也煎和齊以五味體名脊脅肩臂臠之屬肉
 物裁膳之屬百品味庶羞之屬言百舉成數○亨普庚反注同
 肆託歷反齊才細反
 裁側吏反膳音燔

王舉則陳其鼎俎以牲體實之

取於饗以實鼎取於鼎以實俎實
 鼎曰香實俎曰載○香實此反

王舉則陳其鼎俎以牲體實之

取於鑊以實鼎取於鼎以實俎實
鼎曰胥實俎曰載○胥職升反

選百羞醬物珍物以俟饋

先進食之時恒
選擇其中御者

其及世子之膳羞

膳夫掌之
是乃共之

辨腥臊羶香之不可食者。牛夜鳴則腐。羊冷毛而毳羶。犬赤股而
躁。臊。鳥鱧色而沙。鳴。狸豕盲眦而交睫。腥。馬黑脊而般臂。螻。

腥臊羶香可食者是別其不可食者則所謂者皆臭味也。冷毛
毛長總結也。鱧失色不澤美也。沙澌也。交睫腥腥當為星聲之
誤也。肉有如米者似星般臂臂毛有文鄭司農云腐朽木臭也。
螻螻蛄臭也。杜子春云盲眦當為望視。○腐音由冷音零。鱧本

司豐

卷四 冢宰治官之職

五

承襲

又作癪芳表反狸音鬱盲亡亮反眠音視睫音
接般音班螻音樓別彼列反澌音西姑音姑

凡宗廟之祭祀掌割亨之事凡燕飲食亦如之凡掌共羞修刑臠

胖骨鱠以待其膳

掌共其當為具羞度羞也修鍛脯也胖如脯而腥者鄭司農云
刑臠謂夾脊肉或曰膾肉也骨鱠謂骨有肉者玄謂刑劍羹也
臠臠肉大臠所以祭者骨牲體也鱠乾魚○共羞其依注
音具臠火吳反胖普半反鍛丁亂反臠直輒反臠力轉反

凡王的好賜肉修則饗人共之

好賜王所善而賜也
○好呼報反注同

外饗掌外祭祀之割亨共其脯修刑臠陳其鼎俎實之牲體魚膳

凡賓客之飧饗饗食之事亦如之

致禮於客莫盛於饗○食也

凡賓客之殮饗饗食之事亦如之

殮客始至之禮饗既將幣之禮致禮於客莫盛於饗○食音嗣

邦饗耆老孤子則掌其割亨之事饗士庶子亦如之

孤子者死王事者之子也士庶子衛王宮者若今時之饗衛士矣王制曰周人養國老於東膠養庶老於虞庠

師役則掌其其獻賜脯肉之事

獻謂酌其長帥○帥色類反

凡小喪紀陳其鼎俎而實之

謂喪事之奠祭

亨人掌其鼎鑊以給水火之齊

鑊所以煮肉及魚腊之器既孰乃齊于鼎齊多少之量○齊才細反注同

同豐

家宰治官之職

六

天壤堂

職外內饗之饗亨煮辨膳羞之物。

職主也饗今之竈主於其竈煮物。○饗七亂反。

祭祀共大羹鉶羹賓客亦如之。

大羹肉滷鄭司農云大羹不致五味也。鉶羹加鹽菜矣。○羹音庚滷去及反。

甸師掌帥其屬而耕耨王藉以時入之以共齎盛。

其屬府史胥徒也耨芸芋也王以孟春躬耕帝藉天子三推三公五推卿諸侯九推庶人終於千畝庶人謂徒三百人藉之言借也王一耕之而使庶人芸芋終之齎盛祭祀所用穀也黍稷也穀者稷為長是以名云在器曰盛。○齎音資芋音子推出誰反又他。 同反。

祭祀共蕭茅。

鄭大共云蕭字或為蕭讀為蕭束茅立之祭前沃酒其上酒滲下去若神飲之故謂之蕭。

祭祀共蕭茅。

鄭大夫云蕭字或為茵茵讀為縮束茅立之祭前沃酒其上酒
滲下去若神飲之故謂之縮縮浚也故齊桓公責楚不貢苞茅
王祭不共無以縮酒杜子春讀為蕭蕭香蒿也玄謂詩所云取
蕭祭脂郊特牲云蕭合黍稷臭陽達於牆屋故既薦然後炳蕭
合馨香合馨香者是蕭之謂也茅以共祭之苴亦以縮酒苴以
藉祭縮酒沛酒也醴齊縮酌○茵所六反滲所鳩反浚荀閏反
炳如悅反苴音租沛
子禮反齊才細反

其野果蒨之薦

甸在遠郊之外郊外曰野果桃李之屬
蒨瓜蒨之屬○蒨力果反蒨大結反

喪事代王受眚莪

案盛者祭祀之主也今國遭大喪若云此黍稷不馨使鬼神不
逞于王既殯大祝作禱辭授甸人使以禱藉田之神受眚莪弭
後
殃

司禮

家宰治官之職

二

天襄堂

王之同姓有臯則死刑焉。

鄭司農云王同姓有罪當刑者斷其獄於甸師之官也文王世子曰公族有死罪則磔於甸人又曰公族無官刑獄成致刑于甸人又曰公族無官刑不踐其類也刑于隱者不與國人慮兄弟

帥其徒以薪蒸役外內饗之事。

役為給役也木大曰薪小曰蒸

獸人掌罟田獸辨其名物。

罟罔也以罔搏所當田之獸

冬獻狼夏獻麋春秋獻獸物。

狼膏聚麋膏散聚則溫散則涼以救時之若也獸物凡獸皆可獻也及狐狸

時田則守罟。

時田則守畧。

備獸觸攫。○攫俱縛反。又俱碧反。

及弊田。令禽注於虞中。

弊，什也。什而田止。鄭司農云：弊田，謂春火弊、夏車弊、秋羅弊、冬徒弊。虞中，謂虞人釐所田之野。及弊田，植虞旗於其中，致禽而珥焉。獸人主令田，眾得禽者，置虞人所立虞旗之中，當以給四時社廟之祭。故曰：春獻禽以祭社，夏獻禽以享禴，秋獻禽以祀，冬獻禽以享烝。又曰：大獸公之，小禽私之。公之，謂輸之於虞中。珥焉者，取左耳，以致功。若斬首折馘，故春秋傳曰：以數軍實。○什，普卜反。又音赴。釐，音來。本作萊。珥，如志反。馘，音方馘。古獲反。

凡祭祀，喪紀賓客，其其死獸生獸。

其其完者。

司農

天子冢宰治官之職

天壤堂

凡獸入于腊人。

當乾之。

皮毛筋角入于玉府。

給作器物。

凡田獸者掌其政令。

廩人掌以時廩為梁。

月令季冬命漁師為梁鄭司農云梁水偃也偃水為關空以笥承其空詩曰做笥在梁○廩音漁空戚音孔

春獻王鮪。

王鮪鮪之大者月令季春薦鮪于寢廟○鮪立軌反

辨魚物為鱸藁以其王膳羞

辨魚物爲鱻。鱻，以共王膳羞。

鮮，生也。鱻，乾也。○鱻，音鮮。鱻本又作稿。

凡祭祀賓客喪紀，共其魚之鱻。鱻，凡獻者掌其政令。凡獻征入于

王府。

鄭司農云：漁征，漁者之租。稅，漁人主收之，入于王府。

鼈人掌取互物。

鄭司農云：互物，謂有用胡菹。胡菹，鼈之屬。○菹，莫于反。

以時簞魚鼈。蜃，凡狸物。

蜃，大蛤。鄭司農云：簞，謂以杖刺泥中搏取之。狸物，龜鼈之屬。自狸藏伏於泥中者，玄謂狸物亦謂鱗刀含槩之屬。○簞，勅角反。

司農

卷四 家宰治官之職

九

天壤堂

狸莫皆反

叔音义

春獻鼈蜃。秋獻龜魚。

此其出在淺處可得之時。魚亦謂自狸藏。

祭祀共麤羸蜺以授醢人。

羸。蠖。蜃。鄭司農云。麤。蛤也。杜子春云。羸。蚌也。蜺。蛾子。國語曰。羸。舍。蜺。蜃。○。麤。薄。佳。反。羸。郎。戈。反。蜺。直。其。反。蠖。音。夷。蜃。音。由。蚌。字。又作蚌。蒲。項。反。蛾。宜。綺。反。舍。音。捨。蜃。悅。全。反。

掌凡邦之籍事。

腊人掌乾肉。凡田獸之脯腊臠胖之事。

大物解肆乾之。謂之乾肉。若今涼州烏翅矣。薄析曰脯。極之而施。薑桂曰鍛。修腊。小物全乾。○肆。勅力反。極之。彙反。

凡祭祀共豆脯。薦脯臠胖。凡腊物。

凡祭祀。其豆脯。薦脯。臠。胖。凡腊物。

脯非豆實。豆當為羞聲之誤也。鄭司農云。臠。膾肉。鄭大夫云。胖。讀為判。杜子春讀胖為版。又云。臠。胖。皆謂夾脊肉。又云。禮家以胖為半體。玄謂公食大夫禮曰。庶羞皆有。大者。此據肉之所擬祭者也。又引有司曰。主人亦一魚。加臠祭于其上。此據主人擬祭者。臠與大亦一也。內則曰。麋鹿田豕。麇皆有胖。足相參正也。大者。蔽之大。臠者。魚之反覆。臠又詁曰大。二者同矣。則是臠亦腠肉。大臠。胖宜為脯。而腥。胖之言片也。析肉意也。禮固有腥臠爛。雖其有為孰之。皆先制乃亨。○豆音羞。胖。普半反。食音嗣。麇。京倫反。覆。芳服反。臠。而甚反。爛。徐廉反。亨。普庚反。

賓客喪紀。其其脯腊。凡乾肉之事。

周禮卷四 終

實容其味其其

國事制又

衣散肉大

祭清與夫衣

州為平

融也



五帝意料

不畜者

無祭

肉

周禮卷五

漢大司農北海鄭玄註

皇明後學東吳金蟠訂

天官冢宰下

醫師掌醫之政令聚毒藥以共醫事

毒藥藥之辛苦者藥之物恒多毒孟子曰若藥不瞑眩厥疾不瘳○瞑眠見反瘳勑留反

凡邦之有疾病者疝瘍者造焉則使醫分而治之

疝頭瘍亦謂禿也身傷曰瘍分之者醫各有能○疝戚匹婢反徐芳鄙反瘍音羊造七報反

歲終則稽其醫事以制其食十全為上十失一次之十失二次之

十失三次之十失四為下。

食祿也全猶愈也以失四為下者五則半矣或不治自愈

食醫掌和王之六食六飲六膳百羞百醬八珍之齊。

和調也○食音嗣齊才細反下皆同

凡食齊眠春時。

飯宜溫○眠音視

羹齊眠夏時。

羹宜熱

醬齊眠秋時。

涼

醬齊。眊秋時。

醬宜涼。

飲齊眊冬時

飲宜寒。

凡和春多酸。夏多苦。秋多辛。冬多鹹。調以滑甘。

各尚其時味。而甘以成之。猶水火金木之載於土。內則曰棗栗。餈蜜以甘之。董音謹。苴音桓。粉符云反。反董音謹。苴音桓。粉符云反。婉音問。滫思。酒反。澹相藥反。

凡會膳食之宜。牛宜稌。羊宜黍。豕宜稷。犬宜粱。鴈宜麥。魚宜苽。

會成也。謂其味相成。鄭司農云。稌。稷也。爾雅曰。稌。稻。苽。彫胡也。○稌音杜。苽音孤。稷本亦作秠。音庚。

凡君子之食恒放焉。

同豐

卷五 象宰治官之職

二

天壤

放猶依也。○
放甫往反

疾醫掌養萬民之疾病。四時皆有癘疾。春時有瘡首疾。夏時有疥
疥疾。秋時有瘡寒疾。冬時有嗽上氣疾。

癘疾氣不和之疾。瘡酸削也。首疾頭痛也。嗽欬也。上氣逆喘也。
五行傳曰。六癘作見。○瘡音消。疥音介。嗽西豆反。上時掌反。注
同欬。苦代反。喘昌
竟反。見賢遍反。

以五味五穀五藥養其病。

養猶治也。病由氣勝負而生。攻其贏。養其不足者。五味。醴酒。飴
蜜。薑。鹽之屬。五穀。麻。黍。稷。麥。豆也。五藥。草木。蟲。石。穀也。其治合
之齊。則存乎神農子儀之術云。○贏
音盈。後不音者。同合如字。又音閤。

以五氣五聲五色眡其死生。

三者。屬易之徵。見於外者。五氣。五藏所出氣也。肺氣熱。心氣火
之。肝氣涼。脾氣溫。腎氣寒。五聲。言五音。宮。商。角。徵。羽。氣。次

以五氣五聲五色賦其成生。

三者劇易之徵見於外者五氣五藏所出氣也肺氣熱心氣次之肝氣涼脾氣溫腎氣寒五聲音語官商角徵羽也五色面貌青赤黃白黑也察其盈虛休王吉凶可知審用此者莫若扁鵲倉公○易以歧反藏才浪反下同徵張里反王往况反

兩之以九竅之變參之以九藏之動。

兩參之者以觀其死生之驗竅之變謂開閉非常陽竅七陰竅二藏之動謂脉至與不至正藏五又有胃膀胱大腸小腸脉之大候要在陽明寸口能專是者其唯秦和乎歧伯榆拊則兼彼數術者○歧其宜反榆羊朱反本亦作俞拊劉音附

凡民之有疾病者分而治之矣終則各書其所以而入于醫師。

少者曰死老者曰終所以謂治之不愈之狀也醫師得以制其祿且為後治之戒○少詩照反

瘍醫掌腫瘍潰瘍金瘍折瘍之祝藥劑殺之齊。

腫瘍癰而上生創者潰瘍癰而含膿血者金瘍亦創也折瘍跌跌者祝當為注讀如注病之注聲之誤也注謂附著藥劑刮去

膿血殺謂以藥食其惡肉○折時設反視之樹反副音刮齊才
細反劓初良反踈於阮反跌待結反著音豬略反去羗呂反

凡療瘍以五毒攻之。

止病曰療攻治也五毒五藥之有毒者今醫方有五毒之藥作
之合黃整置石膽丹砂雄黃礬石慈石其中燒之三日三夜其
煙上著以鷄羽掃取之以注劓惡肉破骨則盡出
○整本又作整徐音母又音務礬音豫著直略反

以五氣養之以五藥療之以五味節之。

既刮殺而攻盡其宿肉乃養之也五氣當為五穀
字之誤也節節成其藥之力○五氣氣音穀出注

凡藥以酸養骨以辛養筋以鹹養脉以苦養氣以甘養肉以滑養

敷。

以類相養也酸木味木根立地中似骨辛金味金之纏合異物
似筋鹹水味水之流行地中似脉苦火味火出入無形似氣其

也凡諸滑物通利往來似滑石

土味土含載四者似肉滑滑石也凡諸滑物通利往來似竅

凡有瘍者受其藥焉

獸醫掌療獸病療獸瘍

畜獸之疾病及瘍療同醫○畜許又反

凡療獸病灌而行之以節之以動其氣觀其所發而養之

療畜獸必灌行之者為其病狀難知灌以緩之且強其氣也節趨聚之節也氣謂脈氣既行之乃以脈視之以知所病○為于偽反聚本亦作驟同仕救反

凡療獸瘍灌而副之以發其惡然後藥之養之食之

亦先攻之而後養之○食音嗣

周禮

卷五 冢宰治官之職

四

天壤堂

凡獸之有病者。有瘍者。使療之。死則計其數以進退之。

酒正掌酒之政令。以式灋授酒材。

式法。作酒之法。式。作酒既有米麴之數。又有功沽之巧。月令曰。乃命大酋。秫稻必齊。麴蘖必時。湛醴必潔。水泉必香。陶器必良。火齊必得。鄭司農云。授酒人以其材。○酋將由反。下同。秫音述。齊才細反。蘖魚列反。湛接廉反。醴昌志反。

凡為公酒者亦如之。

謂鄉射飲酒。以公事作酒者。亦以式法及酒材授之。使自釀之。○釀女亮反。

辨五齊之名。一曰泛齊。二曰醴齊。三曰盎齊。四曰緹齊。五曰沈齊。

泛者。成而滓浮。泛泛然。如今宜成醪矣。醴。猶體也。成而汁滓相將。如今活酒矣。盎。猶翁也。成而翁翁然。葱白色。如今鄧白矣。緹者。成而紅赤。如今下酒矣。沈者。成而滓沈。如今造清矣。自醴以上。尤濁縮。噶者。蓋以下差清。其象類則然。古之法。式。未可盡聞。

杜子春讀齊皆為桑。又禮器曰。提酒之用。玄酒之尚。玄謂齊者。每有祭配。以度量節作之。提音體。膠。音。又。玄。謂。齊。者。

者成而紅赤如令下酒在清其象類則然立之法式未可盡聞
上尤獨縮縮者益以下差清其象類則然立之法式未可盡聞
杜子春讀齊皆為粢。又禮器曰緹酒之用。玄酒之尚。玄謂齊者。
每有祭祀。以度量節作之。○緹音體。醪魯刀反。翁鳴動反。下同。
鄭宜作醪。在何。○
反差初賣反。○

辨三酒之物。一曰事酒。二曰昔酒。三曰清酒。

鄭司農云。事酒。有事而飲也。昔酒。無事而飲也。清酒。祭祀之酒。
玄謂事酒。酌有事者之酒。其酒則今之醪酒也。昔酒。今之酋。久
白酒。所謂舊醪者也。清酒。今中
山冬釀。接夏而成。○醪音亦。

辨四飲之物。一曰清。二曰醫。三曰漿。四曰醕。

清。謂醕之沛者。醫。內則所謂或以醕為醕。凡醕濁釀醕為之。則
少清矣。醫之字從毌。從酉。省也。漿。今之截漿也。醕。今之粥。內則
有黍醕。醕。飲粥稀者之清也。鄭司農說以內則曰飲重醕。稻醕。
清。滴黍醕。清。滴梁醕。清。滴或以醕為醕。漿水。臆。后致飲于賓客
之禮。有醫醕。糟。糟音聲。與滴相似。醫與臆亦相似。文字不同。記
之者各異耳。此皆一物。○醫於已反。醕以支反。沛子禮反。下同。

司豐

豕宰治官之職

五

承襲堂

殿烏兮反載昨再反蒲音
糟臆本又作醴於紀反

掌其厚薄之齊以共王之四飲三酒之饌及后世子之飲與其酒

后世子不言饌其饋食不必具設之五齊正用醴
為飲者取醴恬與酒味異也其餘四齊味皆似酒

凡祭祀以灋共五齊三酒以實八尊大祭三貳中祭再貳小祭壹
貳皆有酌數唯齊酒不貳皆有器量

酌器所用注尊中者數量之多少未聞鄭司農云三貳三益副
之也大祭天地中祭宗廟小祭五祀齊酒不貳為尊者質不敢
副益也杜子春云齊酒不貳謂五齊以祭不益也其三酒人所
飲者益也弟子職曰周旋而貳唯噍之視玄謂大祭者王服大
裘袞冕所祭也中祭者王服鷩冕所祭也小祭者王服希
冕玄冕所祭也三貳再貳一貳者謂就三酒之尊而益之也禮
運曰玄酒在室醴醖在戶黍醴在堂澄酒在下澄酒是三酒也
益之者以飲諸臣若今常滿尊也祭祀必用五齊者至敬不尚

味而貴多品為于為反噍苦算反鷩必列反希希本
又作希同張里反醴醴則產反黍黍則反醴音醴本亦希希本

運曰：玄酒在室，醴醖在戶，粢醍在堂，澄酒在下。澄酒是三酒也。益之者以飲諸戶。若今常滿尊也。祭祀必用五齊者，至敬不酌。味而貴多品。○爲于僞反。噉苦單反。驚必列反。彘充芮反。希本又作絺。同張里反。醜側產反。案才許反。醜音體。本亦作緹。飲於

鳩反

共賓客之禮酒。共后之致飲于賓客之禮。醫醕糟。皆使其士奉之。

禮酒，王所致酒也。王致酒，后致飲。夫婦之義，糟醫醕，不沛者，沛曰清，不沛曰糟。后致飲，無醕醫醕，不清者，與王同體，屈也。亦因

以少爲貴，士謂酒人漿人奄士。

凡王之燕飲酒，共其計，酒正奉之。

共其計者，獻酬多少，度當足也。故書酒正無酒字。鄭司農云：正奉之，酒正奉之也。○度徒洛反。

凡饗士庶子，饗耆老孤子，皆共其酒，無酌數。

要以醉爲度。

掌酒之賜頒。皆有灋以行之。

灋尊甲

之差

凡有秩酒者。以書契授之。

鄭司農云。有秩酒者。給事中予之酒秩。常也。常受酒者。國語曰。至于今秩之。玄謂所秩者。謂老臣。王制曰。七十不俟朝。八十月告存。九十日有秩。朝直逢反。

酒正之出。日入其成。月入其要。小宰聽之。

出謂授酒材。及用酒之多少也。受用酒者。日言其計於酒正。酒正月盡言於小宰。

歲終則會。唯王及后之飲酒。不會。以酒式誅賞。

誅賞作酒

之善惡者。

酒人掌爲五齊三酒。祭祀則共奉之。以役世婦。

酒人掌為五齊三酒祭祀則共奉之以役世婦。

世婦謂宮卿之官掌女宮之宿戒及祭祀比其具酒人共酒因留與其奚為世婦役亦官聯○此必履反又毗志反

共賓客之禮酒飲酒而奉之。

酒正使之也禮酒饗燕之酒飲酒食之酒此謂給賓客之稍王不親饗燕不親食而使人各以其爵以酬幣侑幣致之則從而

以酒往○親食音嗣

凡事共酒而入于酒府。

入于酒正之府者是王燕飲之酒酒正當奉之

凡祭祀共酒以往。

不言奉小祭祀

周禮

卷五 冢宰治官之職

七

天象堂

賓客之陳酒亦如之

謂若歸饗餼之酒亦自有奉之者以酒從往

漿人掌共王之六飲水漿醴涼醫醕入于酒府

王之六飲亦酒正當奉之醴醴清也鄭司農云涼以水和酒也玄謂涼今寒粥若糗飯雜水也酒正不辨水涼者無厚薄之齊

○糗丘

酉反

共賓客之稍禮

稍禮非殮饗之禮留閭王稍所給賓客者漿人所給亦六飲而已○間如字徐音澗

共夫人致飲于賓客之禮清醴醫醕糟而奉之

亦酒正使之三物有清有糟夫人不體王得備之禮飲醴用柶者糟也不用柶者清也○柶音四

凡飲共之

凡飲共之。

謂非食時。

凌人掌冰。正歲十有二月。令斬冰。三其凌。

正歲季冬。火星中大。寒水方盛之時。春秋傳曰。火星中而寒暑退。凌冰室也。三之者。為消釋度也。故書正為政。鄭司農云。掌冰。政。主藏冰之政也。杜子春讀掌冰為主冰也。政當為正。正。謂夏正。三其凌。三倍其冰。

春始治鑑。

鑑如甑。大口以盛冰。置食物于中。以禦溫氣。春而始治之。為二月。將獻羔而啓冰。○甑。直偽反。盛音成。為于偽反。

凡外內饗之膳。羞鑑焉。凡酒漿之酒醴。亦如之。

酒醴見溫氣亦失味。酒漿。酒人漿人也。

司農

家宰治官之職

之儀

祭祀共冰。賓客共冰。

不以鑑往，嫌使停膳羞。

大喪共夷槃冰。

夷之言尸也。實冰于夷槃中，置之尸牀之下，所以寒尸。尸之槃曰夷槃。牀曰夷牀。衾曰夷衾。移尸曰夷于堂，皆依尸而為言者也。漢禮器制度，大槃廣八尺，長丈二尺，深三尺，漆赤中。

夏頒冰。掌事。

暑氣盛，王以冰頒賜，則主為之。春秋傳曰：古者日在北陸而藏冰，西陸朝覲而出之。

秋刷。

刷，清也。鄭司農云：刷，除冰室。當更內新冰，玄謂秋涼，冰不用，可以清除其室。○刷所劣，反清如字。又才政反。

禮人掌四邊之實。

邊人掌四邊之實。

邊竹器如豆者，其容實皆四升。

朝事之邊其實麩黃白黑形鹽臚鮑魚鱠

黃，泉實也。鄭司農云：朝事謂清朝未食先進寒具口實之邊。故麥曰麩，麻曰黃，稻曰白，黍曰黑，菜鹽以為虎形，謂之形鹽。故春秋傳曰：鹽虎形。玄謂以司尊彝之職參之。朝事謂祭宗廟薦血腥之事。形鹽，鹽之似虎者。臚，鮓生魚為大鱒。鮑者，於栢室中糗乾之，出於江淮也。鱠者，析乾之，出東海。王者備物，近者腥之，遠者乾之，因其宜也。今河間以北煮糧麥賣之，名曰逢。燕人膾魚方寸，切其腴以啗所貴。○麩，芳弓反。黃，符文反。臚，火吳反。鱠，所求反。泉，思里反。臚，直輒反。楅，皮逼反。種，直龍反。啗，徒覽反。

饋食之邊其實棗栗桃乾榛榛實

饋食，薦孰也。今古禮存者，特牲少牢，諸侯之大夫士祭禮也，不裸不薦血腥，而自薦孰始，是以皆云饋食之禮。乾榛，乾梅也。有

司禮

卷五 冢宰治官之職

七

天震堂

桃諸梅諸是其乾者榛似栗而小。

○榛音老少詩詔反裸古亂反

加籩之實。菱芡栗脯。菱芡栗脯。

加籩謂尸既食后亞獻尸所加之籩重言之者以四物為八籩

菱芡也芡雞頭也栗與饋食同鄭司農云菱芡脯脩○菱音陵

芡音險栗古栗字重

直川反芡其寄反

羞籩之實。糗餌粉飧。

羞籩謂若少牢主人酬尸宰夫羞房中之羞于尸侑主人主婦

皆右之者故書飧作次鄭司農云糗熬大豆與米也粉豆腐也

次字或作飧謂乾餌餅之也玄謂此二物皆粉稻米黍米所為

也合蒸曰餌餅之曰飧糗者搗粉熬大豆為餌飧之黏著以粉

之耳餌言糗飧言粉互相足○餌而志

反飧昨資反為餌于偽反著直略反

凡祭禮共其籩薦羞之實

薦羞皆進也米食未飲

薦羞皆進也。未食未飲曰薦，既食既飲曰羞。

喪事及賓客之事，共其薦，邊羞邊。

喪事之邊，謂殷尊時。

為王及后世子共其內羞。

於其飲食，以共房中之羞。

凡邊事掌之。



周禮卷五

終

周禮

卷五 冢宰治官之職

天壤堂

周禮卷三

凡國事共之

共其舟之義

共其舟之義

共王共舟共其

共其舟之義

共其舟之義

共其舟之義

共其舟之義



周禮卷六

漢大司農北海鄭玄註

皇明後學東吳葛萬訂

冢宰治官之職

醢人掌四豆之實。朝事之豆。其實韭菹。醢醢。昌本。麋醢。菁菹。鹿醢。茆菹。麋醢。

醢，肉汁也。昌本，昌蒲根，切之四寸為菹。三醢亦醢也。作醢及醢者，必先膊乾其肉，乃後莖之。雜以梁麴及鹽漬以美酒塗置瓶中百日，則成矣。鄭司農云：麋醢，麋胛髓醢，或曰麋醢醬也。有骨為醢，無骨為醢。菁菹，韭菹。鄭大夫讀茆為茅，茅菹，茅初生，或曰茆。水草，杜子春讀茆為卯，玄謂菁，蔓菁也。茆，鳧葵也。凡菹醢皆以氣味相成，其狀未聞。○韭音久。菹，莊魚反。醢，吐感反。醢乃芎

同豐

冢宰治官之職

一

反

反菁作寧反茆音卯北人音柳麋京
倫反膊音博反莖倉臥反胥戶諫反

饋食之豆其實葵菹羸醢脾析麤醢蜃蜆醢豚拍魚醢

羸蠃喻蜃大蛤蜆蠃子鄭司農云脾析牛百葉也麤蛤也鄭大
夫杜子春皆以拍為膊謂脊也或曰豚拍肩也今河間名豚脅
聲如鍛鑄○羸力禾反脾婢支反麤蒲佳反蜃市
軫反拍音博蜆音移喻音掄蜆魚綺反膊音博

加豆之實芹菹兔醢淡蒲醢醢筍菹魚醢

芹楚葵也鄭司農云淡蒲蒲菹入水淡故曰淡蒲或曰淡蒲桑
耳醢醢肉醬也落水中魚衣故書鴈或為鶉杜子春云當為鴈
玄謂淡蒲蒲始生水巾子筍箭萌筍
竹萌○落音迨筍息尹反蕝音弱

羞豆之實醢食糝食

鄭司農云醢食以酒醢為餅糝食菜餗蒸玄謂醢糝也內則曰
取稻米舉糝漉之小切狼臠膏以與稻米為糝又曰糝取牛羊

豕之肉三加一小切之與稻米糝米二肉一合以為糝煎之○
醢食音嗣糝素感反糝之醢與反糝之醢與反糝之醢與反糝之醢與反

取稻米與極澁之小切狼膾以與稻米為糗又曰糗取牛羊
豕之肉三如一。小切之。與稻米。稻米二。肉一。合以為餌煎之。○
醢。食音嗣。糝。素感反。糞之。然反。糞。思柳反。澁。所柳反。膾。昌蜀反。

一音
栗

凡祭祀共薦羞之豆實。賓客喪紀亦如之。為王及后世子共其內
羞。王舉則共醢六十。以五齊七醢。七菹三鸞實之。

齊當為齏。五齏。昌本。脾析。脰。豚拍。菠蒲也。七醢。醢。羸。羸。蚘。魚。兔。
鴈。醢。七菹。韭。菁。茆。葵。芹。落。筍。菹。三鸞。麋。鹿。麋。鸞也。凡醢醬所和。
細切為齏。全物若牒為菹。少儀曰。麋。鹿。為菹。野豕為軒。皆牒而
不切。麋為辟雞。兔為宛脾。皆牒而切之。切葱若薤。實之。醢以柔
之。由此言之。則齏菹之稱。菜肉通。○為王于偽反。齊子
西反。下同。牒。直輒反。少儀詩。照反。軒。音獻。辟。必亦反。

賓客之禮。共醢五十。齏。

致饗
餼時

凡事共醢。

醢人掌共五齊七菹。凡醢物以共祭祀之齊菹。凡醢醬之物。賓客亦如之。

齊菹醬屬醢人者皆須醢成味。○齊子芴反。下皆同。

王舉則共齊菹醢物六十甕。共后及世子之醬齊菹。賓客之禮共醢五十甕。凡事共醢。

鹽人掌鹽之政令。以共百事之鹽。

政令謂受入教所處置求者所當得。

祭祀共其苦鹽散鹽。

杜子春讀苦為鹽。謂出鹽直用。不煉治。鄭司農云散鹽。煉治者。玄謂散鹽。為水為鹽。心。取悉且反。煉之。與鹽同。散鹽。煉治。

祭祀共其苦鹽散鹽。

杜子春讀苦為鹽，謂出鹽直用，不凍治。鄭司農云：散鹽，凍治者。玄謂散鹽，驚水為鹽。○散悉，但反。凍音練，驚音煮，鹽音古。

賓客共其形鹽散鹽。

形鹽，鹽之似虎形。

王之膳羞共飴鹽。后及世子亦如之。

飴鹽，鹽之恬者。今戎鹽有焉。

凡齊事，驚鹽以待戒令。

齊事，和五味之事。驚鹽，凍治之。○齊才，細反。

冪人掌共巾冪。

共巾，可以覆物。○冪莫歷反。

冪豐

冪六 冪宰治官之職

三

冪

祭祀以疏布巾冪八尊。

以疏布者天
地之神尚質。

以畫布巾冪六彝。

宗廟可以文畫
者畫其雲氣與。

凡王巾皆黼。

四飲三酒皆畫黼周尚
武其用文德則黻可。

宮人掌王之六寢之脩。

六寢者路寢一、小寢五。玉藻曰：朝辨色始入，君日出而視朝，退適路寢聽政，使人視大夫，大夫退，然後適小寢釋服。是路寢以治事，小寢以時燕息焉。春秋書魯莊公薨于路寢，僖公薨于小寢，是則人君非一寢明矣。○朝直遙反。

為其并圓除其不蠲去其惡臭。

爲其井匱除其不蠲去其惡臭

井漏井所以受水潦蠲猶潔也詩云吉蠲爲饋鄭司農云匱路
廁也玄謂匱豬謂霑下之池受畜水而流之者○匱於建反蠲
古玄反去起呂反饋尺志
反霑力救反畜救六反

共王之沐浴

沐浴所以
自潔清

凡寢中之事埽除執燭共鑪炭凡勞事

勞事勞
襲之事

四方之舍事亦如之

從王適四方
及會同所舍

司禮

家宰治官之職

四

承襲堂

掌舍掌王之會同之舍設棪桓再重。

故書桓為柜。鄭司農云：棪，椽桓也。柜，受居溜水涑豪者也。杜子春讀為棪桓。棪桓，謂行馬。玄謂行馬再重者，以周衛有外內列。○棪步禮反。桓戶故反。重直龍反。柜音矩。溜力救反。涑色遘反。

設車宮轅門。

謂王行止宿阻險之處，備非常。次車以為藩，則仰車以其轅表門。

為壇壝宮棘門。

謂王行止宿平地，築壇。又委壝土起堦埒以為宮。鄭司農云：棘門，以戟為門。杜子春云：棘門，或為材門。○壝唯季反。埒音劣。

為帷宮設旌門。

謂王行晝止，有所展肆，若食息，張帷為宮，則樹旌以表門。

無室則共人門

謂王行有所逢遇若住遊觀陳列周衛則立長大之人以表門○觀工喚反

凡舍事則掌之

王行所舍止

幕人掌帷幕幄帟綬之事

王出宮則有是事在旁曰帷在上曰幕幕或在地展陳于上帷幕皆以布為之四合象宮室曰幄王所居之帳也鄭司農云帟平帳也綬組綬所以繫帷也玄謂帟主在幕若幄中坐上承塵幄帟皆以緇為之凡四物者以綬連繫焉○帟音亦

凡朝覲會同軍旅田役祭祀共其帷幕幄帟綬

共之者掌次當以張

司豐

卷六 冢宰治官之職

五

及展

謂王行畫止有所展肆若食息張帷為宮則樹旌以表門

大喪共帷幕帟綬。

為賓客飾也。帷以帷堂，或與幕張之於庭。帟在樞上。

三公及卿大夫之喪共其帟。

唯士無帟。王有惠則賜之。檀弓曰：君於士有賜帟。

掌次掌王之灋以待張事。

灋，大小丈尺。

王大旅上帝，則張氊案，設皇邸。

大旅，上帝祭天於圓丘，國有故而祭亦曰旅。此以旅見祀也。張氊案，以氊為牀於幄中。鄭司農云：皇羽覆上邸，後版也。玄謂後版，屏風與。染羽象鳳皇羽，色以為之。○邸當禮反。

朝日祀五帝則張大次小次設重幣重案合諸侯亦如之

朝日春分拜日於東門之外祀五帝於四郊次謂幄也大幄初往所止居也小幄謂接祭退俟之處祭義曰周人祭日以朝及闇雖有強力孰能支之是以退俟與諸臣代有事焉合諸侯於壇王亦以時休息重幣復幣重案牀重席也鄭司農云五帝五色之帝○朝直遙反注朝日同重直龍反注同

師田則張幕設重幣重案

不張幄者於是臨誓衆王或回顧占察

諸侯朝覲會同則張大次小次

大次亦初往所止居小次即宮待事之處

師田則張幕設案

司禮

冢宰治官之職

大虞堂

鄭司農云、師田、謂諸侯相與師田、玄謂此掌次張之、諸侯從王而師田者、

孤卿有邦事則張幕設案

有邦事、謂以事從王、若以王命出也、孤、王之孤三人、副三公、論道者、不言公、公如諸侯、禮從王祭祀、合諸侯、張大次小次、師田亦張幕、設案、

凡喪王則張帟三重諸侯再重孤卿大夫不重

張帟、板、上承塵、

凡祭祀張其旅幕張尸次

旅、衆也、公卿以下、卽位所祭祀之門外、以待事、爲之張大幕、尸則有幄、鄭司農云、尸次、祭祀之尸所居更衣帳、○爲于僞反、

射則張耦次

耦、俱升射者、次在洗東、大射、

射則張耦次

耦俱升射者次在洗東大射曰遂命三耦取弓矢于次

掌凡邦之張事。

大府掌九貢九賦九功之貳。以受其貨。賄之入。頒其貨于受藏之

府。頒其賄于受用之府。

九功謂九職也。受藏之府若內府也。受用之府若職內也。凡貨賄皆藏以給用耳。良者以給王之用。其餘以給國之用。或言受藏。或言受用。又雜言貨賄皆互文。藏才浪反。注受藏同。

凡官府都鄙之吏及執事者受財用焉。

凡頒財以式灋授之。關市之賦以待王之膳服。邦中之賦以待賓

客。四郊之賦以待稍秣。家削之賦以待匪頒。邦甸之賦以待工事。

司農

卷六 冢宰治官之職

七

衣囊堂

邦縣之賦以待幣帛。邦都之賦以待祭祀。山澤之賦以待喪紀。幣餘之賦以待賜予。

待猶給也。此九賦之財給九式者。膳服即益服也。稍秣即芻秣也。謂之稍稍用之物也。喪紀即喪荒也。賜予即好用也。鄭司農云。幣餘使有餘來還也。玄謂幣餘占賣國之斥幣。○秣音未。好呼報反。下同。使色吏反。

凡邦國之貢以待弔用。

此九貢之財所給也。給弔用。給凶禮之五事。

凡萬民之貢以充府庫。

此九職之財充猶足。

凡式貢之餘財以共玩好之用。

謂先給九式及弔用足府庫而有餘財乃可以共玩好。明玩好非治國之用。言式言貢。互文。

凡式貢之餘財。以共玩好之用。

謂先給九式及弔用。足府庫而有餘財。乃可以共玩好。明玩好非治國之用。言式言貢互文。

凡邦之賦用取具焉。

賦用、明賦、

歲終則以貨賄之人出會之。

王府掌王之金玉玩好兵器。凡良貨賄之藏。

良善也。此物皆式貢之餘財所作。其不良又有受而藏之者。好呼報反。藏才浪反。注同。

共王之服玉佩玉珠玉。

佩玉者。王之所帶者。玉藻曰。君子於玉比德焉。天子佩白玉而玄組紱。詩傳曰。佩玉上有葱衡。下有雙璜。衡牙。蠙珠。以納其間。鄭司農云。服玉冠飾。十二玉。○蠙音頻。

周禮

卷六 冢宰治官之職

天復堂

王齊則共食玉

玉是陽精之純者食之以禦水氣鄭司農云王齊當食玉屑

大喪共合玉復衣裳角枕角衾

角枕以枕尸鄭司農云復招魂也衣裳生時服招魂復魄于太廟至四郊角衾角也。以楔齒士喪禮曰楔齒用角衾楔齒者令可飯合玄謂復於四郊以緩○合戶暗反楔先結反令力呈反飯扶晚反

掌王之燕衣服衽席牀第凡藜器

燕衣服者巾絮寢衣袍禪之屬皆良貨賄所成第簀也鄭司農云衽席單席也藜器清器虎子之屬○衽而甚反第側美反禪

劉音澤

簀音貴

若合諸侯則共珠槃玉敦

敦槃類珠玉以為飾古者以盤盛血以敦盛食合諸侯者必制

若合諸侯則共珠槃玉敦

敦槃類珠玉以為飾古者以槃盛血以敦盛食合諸侯者必割牛取其血飲之以盟珠槃以盛牛耳尸盟者報之故書珠為夷鄭司農云夷槃或為珠槃玉敦飲血玉器○敦音對徐丁雷反盛音成飲色洽反

凡王之獻金玉兵器文織良貨賄之物受而藏之

謂百工為王所作可以獻遺諸侯古者致物於人尊之則曰獻通行曰饋春秋曰齊侯來獻戎捷尊魯也交織畫及繡錦○織音志為于偽反遺唯季反

凡王的好賜共其貨賄

內府掌受九貢九賦九功之貨賄良兵良器以待邦之大用

大用朝覲之頒賜

凡四方之幣獻之金玉齒革兵器凡良貨賄入焉

司豐

卷六 冢宰治官之職

凡貢

諸侯朝聘
所獻國珍

凡適四方使者共其所受之物而奉之

王所以遺諸侯者○使所吏反

凡王及冢宰之好賜予則共之

冢宰待四方賓客之小治或有所善亦賜予之

外府掌邦布之入出以共百物而待邦之用凡有灋者

布泉也布讀為宣布之布其藏曰泉其行曰布取名於水泉其流行無不徧入出謂受之復出之共百物者或作之或買之待猶給也有法百官之公用也泉始蓋一品周景王鑄大泉而有二品後數變易不復識本制至漢惟有五銖久循王莽改貨而異作泉布多至十品今存於民間多者有貨布大泉貨泉貨布長二尺五寸廣寸首長八分有奇廣八分其圖好徑二分半足

枚長八分其右文曰貨左文曰布重二十五銖直貨泉二十五

枝長八分，其右文曰貨，左文曰布，重二十五銖。直貨泉二十五，大泉徑一寸二分，重十二銖。文曰大泉，直十五貨泉，貨泉徑一寸，重五銖。右文曰貨，左文曰泉，直一也。○數音朔，奇紀宜反。

共王及后世子之衣服之用。凡祭祀賓客喪紀會同軍旅共其財用之幣。齋賜予之財用。

齋行道之財用也。聘禮曰：問幾月之齋。鄭司農云：齋或為資。今禮家定齋作資。玄謂齋資同耳。其字以齊次為聲。從具變。易古字亦多或。

凡邦之小用皆受焉。

皆來受。

歲終則會。唯王及后之服不會。

司會掌邦之六典八灋八則之貳。以逆邦國都鄙官府之治。

逆，受而
鉤考之。

以九貢之灋。致邦國之財用。以九賦之灋。令田野之財用。以九功之灋。令民職之財用。以九式之灋。均節邦之財用。掌國之官府郊野縣都之百物財用。凡在書契版圖者之貳。以逆羣吏之治。而聽其會計。

郊，四郊。去國百里。野，甸稍也。甸，去國二百里。稍，三百里。縣，四百里。都，五百里。書，謂簿書契。其最凡也。版，戶籍也。圖，土地形象。田，地廣狹。

以參互攷日成。以月要攷月成。以歲會攷歲成。

參，互謂司書之要。歲，與限內之入。職，歲之出。

以參互攷月成以月要攷月成以歲會攷歲成

參互謂司書之要貳與職內之入職歲之出故書互為巨杜子春讀為參互○攷音考

以周知四國之治以詔王及冢宰廢置

周猶徧也言四國者本逆邦國之治亦鉤考以告



周禮卷六 終

周禮

冢宰治官之職

二

文獻堂

周禮卷六



以周城四國之官以諸王及羣臣之官

我國之官有物... 周禮論也言四國皆本此

文書... 參五... 文書... 參五... 文書... 參五...

周禮卷七

漢大司農北海鄭玄註

皇明後學東吳金蟠訂

冢宰治官之職

司書掌邦之六典八灋八則九職九正九事邦中之版土地之圖以周知入出百物以敘其財受其幣使入于職幣

九正謂九賦九貢正稅也九事謂九式變言之者重其職明本而掌之非徒相副貳也敘猶比次也謂鉤考其財幣所給及其餘見為之簿書故書受為授鄭司農云授當為受謂受財幣之簿書也玄謂亦受錄其餘幣而為之簿書使之入于職幣幣物當以時用之入藏將朽蠹○正音征注同比毗志反見賢遍反

凡上之用財用必攷于司會。

上謂王與冢宰王雖不會亦當知多少而闕之司會以九式均節邦之財用

三歲則大計羣吏之治以知民之財器械之數以知田野夫家六畜之數以知山林川澤之數以逆羣吏之徵令

械猶兵也逆受而鉤考之山林川澤童枯則不稅○畜許又反

凡稅斂掌事者受灋焉及事成則入要貳焉

灋猶數也應當稅者之數成猶畢也

凡邦治攷焉

考其灋於司書

職內掌邦之賦入辨其財用之物而覈其總以貳官府都鄙之財

職內掌邦之賦入辨其財用之物而執其總以貳官府都鄙之財入之數以逆邦國之賦用。

辨財用之物處之使種類相從總謂簿書之種別與大凡官府之有財入若關市之屬

凡受財者受其貳令而書之。

受財受於職內以給公用者貳令者謂若今御史所寫下本奏王所可者書之若言某月某日某甲詔書出某物若干給某官

某事○寫

戶嫁反

及會以逆職歲與官府財用之出。

亦參互鉤考之

而叙其財以待邦之移用。

周禮

卷七 冢宰治官之職

天壤堂

亦鉤考今藏中餘見為之簿移
用謂轉運給他○藏才浪反

職歲掌邦之賦出以貳官府都鄙之財出賜之數以待會計而攷之

以貳者亦如職內書

其貳令而編存之

凡官府都鄙羣吏之出財用受式灋于職歲

百官之公用式灋多少職
歲掌出之舊用事存焉

凡上之賜予以敘與職幣授之

叙受賜者

之尊卑

及會以式灋替逆會

助司會鉤考

及會以式灋贊逆會

助司會鉤考
羣吏之計

職幣掌式灋以斂官府都鄙與凡用邦財者之幣

幣謂給公用之餘凡
用邦財者謂軍旅

振掌事者之餘財

振猶拊也檢也掌事謂以王命有所作
為先言斂幣後言振財互之○拊音拯

皆辨其物而奠其錄以書楬之以詔上之小用賜予

奠定也故書錄為祿杜子春云祿當為錄定其錄籍鄭司
農云楬之若今時為書以著其幣○楬其列反著直略反

歲終則會其出

凡邦之會事以式灋贊之

司禮

卷七

冢宰治官之職

三

天

司裘掌爲大裘以共王祀天之服。

鄭司農云大裘黑羔裘服以祀天示質

中秋獻良裘王乃行羽物。

良善也中秋鳥獸雉毼因其良時而用之鄭司農云良裘玉所服也行羽物以羽物飛鳥賜羣吏玄謂良裘玉藻所謂黼裘與此羽物小鳥鶉雀之屬鷹所擊者中秋鳩化為鷹中春鷹化為鳩順其始殺與其將止而大雉羽物○中音仲注同雉音毛毼先典反鶉音淳

季秋獻功裘以待頒賜。

功裘人功微麤謂狐青麀裘之屬鄭司農云功裘卿大夫所服○麀音迷

王大射則共虎侯熊侯豹侯設其鹄諸侯則共熊侯豹侯卿大夫

則共麋侯皆設其鹄

周禮 卷一 三 司裘掌

王大射則共虎侯熊侯豹侯設其鵠諸侯則共熊侯豹侯卿大夫

則共麋侯皆設其鵠

大射者為祭祀射王將有郊廟之事以射擇諸侯及羣臣與邦國所貢之士可以與祭者射者可以觀德行其容體比於禮其節比於樂而中多者得與於祭諸侯謂三公及王子弟封於畿內者卿大夫亦皆有采地焉其將祀其先祖亦與羣臣射以擇之凡大射各於其射宮侯者其所射也以虎熊豹麋之皮飾其側又方制之以為章謂之鵠著于侯中所謂皮侯王之大射虎侯王所自射也熊侯諸侯所射豹侯卿大夫以下所射諸侯之大射熊侯諸侯所自射豹侯羣臣所射卿大夫之大射麋侯君臣共射焉凡此侯道虎九十弓熊七十弓豹麋五十弓列國之諸侯大射大侯亦九十參七十于五十遠尊得伸可同耳所射正謂之侯者天子中之則能服諸侯諸侯以下中之則得為諸侯鄭司農云鵠鵠毛也方十尺曰侯四尺曰鵠二尺曰正四寸曰質玄謂侯中之大小取數於侯道鄉射記曰弓二寸以為侯中則九十弓者侯中廣丈八尺七十弓者侯中廣丈四尺五十弓者侯中廣一丈尊卑異等此數明矣考工記曰梓人為侯廣與崇方參分其廣而鵠居一焉然則侯中丈八尺者鵠方六尺

侯中丈四尺者，鵠方四尺六寸，大半寸，侯中一丈者，鵠方三尺三寸少半寸，謂之鵠者，取名於鵠，鵠，鵠，小鳥而難中，是以中之為鵠，亦取鵠之言較，較者直也，射所以直已志，用虎、熊、豹、麋之皮，示服，滿討迷惑者，射者大禮，故取義衆也，士不大射，士無臣，祭無所擇，故書諸侯則共熊、侯、虎、侯，杜子春云：虎當為豹，為祭于偽，反以與音預，下得與同行，下孟反，比毗志，反而中，丁仲反，下天子中之以下中之而難中，以中皆同，所射食亦反，下自射所射共射，皆同，章諸允反，本亦作準，著直略反，參素感反，干五且反，本又作狂，正音征，下同，鳴音干。

大喪，厥裘飾皮車。

皮車，遣車之革路，故書厥為淫，鄭司農云：淫，裘陳裘也，玄謂厥，興也，若詩之興，謂象似而作之，凡為神之偶，衣物必沽而小耳。
 ○厥許金反，遣棄。
 戰反，輿，虛磨反。

凡邦之皮事，掌之。歲終則會，唯王之裘與其皮事，不會。

掌皮掌秋斂皮，冬斂革，春獻之。

凡邦之皮事掌之歲終則會唯王之裘與其皮事不

掌皮掌秋斂皮冬斂革春獻之

皮革踰歲乾久乃可用獻之獻其良者於王以入司裘給王用

遂以式灋頒皮革于百工

式灋作物所用多少故事

共其毳毛為氈以待邦事

當用氈則共之毳毛毛細縛者○毳尺稅反縛音辱

歲終則會其財齋

財斂財本數及餘見者齋所給予人以物曰齋今時詔書或曰齋計吏鄭司農云齋或為資○見賢遍反

內宰掌書版圖之灋以治王內之政令均其稍食分其人民以居

之

版謂宮中閣寺之屬及其子弟錄籍也圖王及后世子之宮中
吏官府之形象也政令謂施閣寺者稍食吏祿稟也人民吏子
弟分之使眾者
就寡均宿衛

以陰禮教六宮

鄭司農云陰禮婦人之禮六宮後五前一王之妃百二十人后
一人夫人三人嬪九人世婦二十七人女御八十一人玄謂六
宮謂后也婦人稱寢曰宮宮隱蔽之言后象王立六宮而居之
亦正寢一燕寢五教者不敢斥言之謂之六宮若今稱皇后為
中宮矣昏禮毋戒女
曰夙夜毋違宮事

以陰禮教九嬪

教以婦人之禮不言教
夫人世婦者舉中省文

以婦職之灋教九御使各有屬以作二事正其服禁其奇袤展其

以婦職之灋教九御使各有屬以作二事正其服禁其奇袞展其

功緒

婦職謂織紵組紃縫線之事九御女御也九九而御于王因以號焉使之九九爲屬同時御又同事也王其服止踰侈奇袞若今媚道展猶錄也緒業也故書二爲三杜子春云當爲二二一事謂絲枲之事○袞似嗟反本亦作邪紵女金反紃似倫反

大祭祀后裸獻則贊瑤爵亦如之

謂祭宗廟王既裸而出迎牲后乃從後裸也祭統曰君執圭贊裸尸大宗執璋瓚亞裸此大宗亞裸謂夫人不與而攝耳獻謂王薦腥薦孰后亦從後獻也瑤爵謂尸卒食王既醕尸后亞獻之其爵以瑤爲飾○裸古亂反與音預醕士新反

正后之服位而詔其禮樂之儀

薦徹之禮當與樂相應位謂房中戶內及阼所立處

司禮

卷七 冢宰治官之職

六

禮儀堂

贊九嬪之禮事

助九嬪贊后之事。九嬪者，贊后薦玉盞薦徹豆籩。○盞音咨。

凡賓客之裸獻，瑤爵皆贊。

謂王同姓及二王之後，來朝覲為賓客者，裸之禮。亞王而禮，賓獻。謂王饗燕，亞王獻賓也。瑤爵，所以亞王酬賓也。坊記曰：陽侯殺穆侯而竊其夫人，故大饗廢夫人之禮。

致后之賓客之禮

謂諸侯來朝覲及女賓之賓客。

凡喪事，佐后使治外內命婦，正其服位。

使使其屬之上士內命婦，謂九嬪世婦女御。鄭司農云：外命婦，卿大夫之妻。王命其夫，后命其婦。玄謂士妻亦為命婦。

凡建國佐后立市，設其次，置其敘，正其肆，陳其貨賄，出其度，量，錙，石。

凡建國佐后立市設其次置其敘正其肆陳其貨賄出其度量淳制祭之以陰禮

市朝者君所以建國也建國者必面朝後市王立朝而后立市陰陽相承之義次司次也叙介次也陳猶處也度丈尺也量豆區之屬鄭司農云佐后立市者始立市后立之也祭之以陰禮者市中之社先后所立社也故書淳為敦杜子春讀敦為純純謂幅廣也制謂匹長玄謂純制天子巡守禮所云制幣丈八尺純四狶與陰禮婦人之祭禮○朝直遙反純諸允反狶音紙

中春詔后帥外內命婦始蠶于北郊以為祭服

蠶于北郊婦人以純陰為尊郊必有公桑蠶室焉○中音仲

歲終則會內人之稍食稽其功事

內人主謂九御

居禮 卷一
佐后而受獻功者。比其小大。與其麤良。而賞罰之。

獻功者。九御之屬。鄭司農云。然而
獻功。玄謂典婦功曰。及秋獻功。

會內宮之財用。

計夫人以
下所用財。

正歲均其稍食。施其功事。憲禁令于王之北宮。而糾其守。

均猶調度也。施猶賦也。北宮。后之六宮。謂之北宮者。繫于王
言之。明用王之禁令。令之守宿衛者。○調徒弔反。度待洛反。

上春。詔王后帥六宮之人。而生種。種之。種而獻之于王。

六宮之人。夫人以下。分居后之六宮者。古者使后官藏種。以其
有傳類蕃孳之祥。必生而獻之。示能育之。使不傷敗。且以佐王
耕事。共禘郊也。鄭司農云。先種後孰。謂之種。後種先孰。謂之稔。
王當以耕種于藉田。玄謂詩云。黍稷種稔是也。夫人以下分居

后之六宮者。每宮九嬪。一人。世婦三人。女御九人。其餘九嬪三

后之六宮者，每宮九嬪一人，世婦三人，女御九人，其餘九嬪三人，世婦九人，女御二十七人，從后唯其所燕息焉。從后者五日而沐浴，其次又上十五日而徧云。夫人如三公，從容論婦禮。○種直龍反，稔音六，種章勇反。

丙小臣掌王后之命，正其服位。

命謂使令所為，或言王后，或言后，通耳。○令力呈反。

后出入則前驅。

道之。

若有祭祀賓客喪紀，則擯。詔后之禮事，相九嬪之禮事，正內人之禮事，徹后之俎。

擯為后傳辭，有所求為詔相正者，異尊卑也。俎，謂后受尸之爵，飲于房中之俎。○相息亮反。注同為后于僞反。

司豐

卷七 冢宰治官之職

承慶堂

后有好事于四方，則使往；有好令於卿大夫，則亦如之。

后於其族親所善者，使往問遺之。○好呼報反。遺唯季反。

掌王之陰事陰令

陰事，羣妃御見之事。若今掖庭令。晝漏不盡，入刻日錄。所記推當御見者，陰令。王所求為於北宮。○見賢遍反。

闈人掌守王宮之中門之禁

中門於外內為中，若今宮闈門。鄭司農云：王有五門，外曰臯門，二曰雉門，三曰庫門，四曰應門，五曰路門。路門，一曰畢門，玄謂雉門，三門也。春秋傳曰：雉門災及兩觀。○觀古亂反。

喪服凶器不入宮，潛服賊器不入宮，奇服怪民不入宮。

喪服，衰絰也。凶器，明器也。潛服，若衷甲者。賊器，盜賊之任器。兵物皆有刻識。奇服，衣非常。春秋傳曰：龍奇無常，怪民在易。○衰

徐音崔識武志反。龍士反。易以破反。

徐音崔識式志反
士江反易以豉反

凡內人公器賓客無帥則幾其出入

三者之出入當須使者符節乃行鄭司農云公器將持公家器出入者幾謂無將帥引之者則苛其出入○帥色類反注同使

色吏反將帥子匠反

以時啓閉

時漏盡

凡外內命夫命婦出入則爲之闢

辟行人使無干也內命夫卿大夫士之在宮中者○爲于僞反闢本又作辟

掌埽門庭

門庭門相當之地。○掃素報反

大祭祀喪紀之事。設門燎。蹕宮門廟門。

燎地燭也。蹕止行者。廟在中門之外。

凡賓客亦如之。

寺人掌王之內人及女宮之戒令。相道其出入之事而糾之。

內人女御也。女宮刑女之在宮中者。糾猶督察也。○相息亮反。道徒報反。後同。

若有喪紀賓客祭祀之事。則帥女宮而致于有司。

有司謂宮

卿世婦

佐世婦治禮事。

世婦二十

世婦二十

七世婦

掌內人之禁令。凡內人弔臨于外，則帥而往，立于其前而詔相之。

從世婦所弔，若哭其族親，立其前者，賤也。賤而必詔相之者，出入於王宮，不可以闕於禮。

內豎掌內外之通令。凡小事。

內后六宮外，卿大夫也。使童豎通王內外之命，給小事者，以其無與為禮，出入便疾，內外以大事聞王，則俟朝而自復。○朝直

遙反

若有祭祀賓客喪紀之事，則為內人蹕。

內人從世婦有事於廟者，內豎為六宮蹕者，以其掌內小事。○為于偽反

王后之喪，遷于宮中，則前蹕及葬，執褻器以從遣車。

司禮

宋七家宰治官之職

十一

天官

喪遷者將葬朝于廟。夔器振飾類。沐之器。遣棄戰反類呼內反。

九嬪掌婦學之灋以教九御婦德婦言婦容婦功各帥其屬而以

時御叙于王所

婦德謂貞順婦言謂辭令婦容謂婉婉婦功謂絲枲自九嬪以下九九而御於王所九嬪者既習於四事又備於從人之道是以教女御也教各帥其屬者使亦九九相與從於王所息之燕寢御猶進也勸也進勸王息亦相次叙凡羣妃御見之法月與后如其象也卑者宜先尊者宜後女御八十一人當九夕世婦二十七人當三夕九嬪九人當一夕三夫人當一夕后當一夕亦十五日而徧云自望後反之孔子云日者天之明月者地之理陰契制故月上屬為天使婦從夫放月紀○婉音晚見賢遍反月上時掌反放方往反

凡祭祀贊玉盥贊后薦徹豆籩

玉盥玉敬受黍稷饗后進之而不徹故書玉為王社子春贊為玉○盥音管

凡祭祀贊玉盥贊已薦徹豆邊

玉盥玉敦受黍稷器后進之而不徹故書
玉為王杜子春讀為玉○盥音咨敦音對

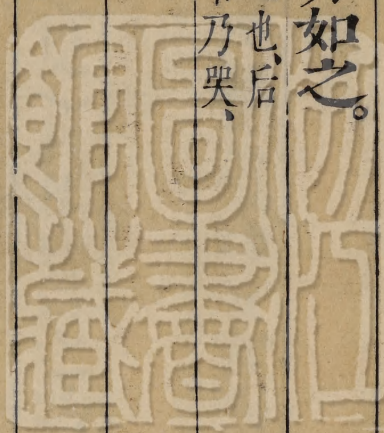
若有賓客則從后。

當贊

后事

大喪帥叙哭者亦如之。

亦從后帥猶道也后
哭之眾次叙者乃哭



周禮卷七 終

司禮

卷七 冢宰治官之職

七

冢宰



大舜嗣於舜亦

當世

朱林... 吳... 吳...

周禮卷八

漢大司農北海鄭玄註

皇明後學東吳葛欒訂

冢宰治官之職

世婦掌祭祀賓客喪紀之事帥女宮而濯概為盥盛。

概拭也為猶差擇○
概古愛反拭音式

及祭之日涖陳女宮之具凡內羞之物。

涖者臨也內羞謂房中之羞

掌弔臨于卿大夫之喪。

王使
往吊

女御掌御叙于王之燕寢。

言掌御叙防上之專妬者于王之燕寢則王不就后宮息

以歲時獻功事。

絲枲成
功之事

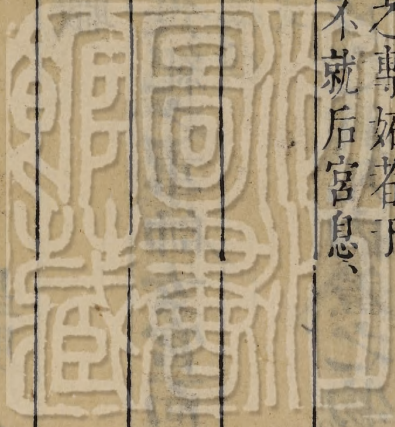
凡祭祀贊世婦。

助其帥
浴女宮

大喪掌沐浴。

王及后
之喪

后之喪持髮



后之喪持妻

妻棺飾也持而從
柩車○妻所甲反

從世婦而弔于卿大夫之喪

從之數蓋如使者之
介云○使所吏反

女祝掌王后之內祭祀凡內禱祠之事

內祭祀六宮之中竈門戶
禱疾病求瘳也祠報福

掌以時招梗禴禳之事以除疾殃

鄭大夫讀梗為亢謂招善而亢惡去之杜子春讀梗為更玄謂
梗禦未至也除災害曰禴禴猶刮去也卻變異曰禴禴攘也四
禮唯禴其遺象今存○禴古
外反禴如羊反去起呂反

女史掌王后之禮職掌內治之貳以詔后治內政。

內治之法本在內宰書而貳之。

逆內宮。

鉤考六宮之計。

書內令。

后之令。

凡后之事以禮從。

亦如大史之從於王。

與婦功掌婦式之灋以授嬪婦及內人女功之事齋。



婦式婦人專之模範灋其用財舊數嬪婦九嬪世婦言及以

典婦功掌婦式之灋以授嬪婦及內人女功之事齊

婦式婦人事之模範灋其用財舊數嬪婦九嬪世婦言及以珠
之者容國中婦人賢善工於事者事齋謂以女功之事來取絲
泉故書齋為資杜子春讀為資鄭司農云內人
謂女御女功事資謂女功絲泉之事○齋音咨

凡授嬪婦功及秋獻功辨其苦良比其小大而賈之物書而楬之

授當為受弊之誤也國中嬪婦所作成即送之不須獻功時賈
之者物不正齊當以泉計通功鄭司農苦讀為監謂分別其縑
帛與布紵之麓細皆比方其大小書
其賈數而著其物若今時題署物

以共王及后之用頒之于內府

典絲掌絲入而辨其物以其賈楬之

絲入謂九職之
嬪婦所貢絲

掌其藏與其出以待興功之時

絲之貢少藏之出之可同官也時者若溫煖宜縑帛清涼宜文繡

頒絲于外內工皆以物授之

外工外嬪婦也內工女御

凡上之賜予亦如之

王以絲物賜人

及獻功則受良功而藏之辨其物而書其數以待有司之政令上

之賜予

良當為苦字之誤受其麓監之功以給有司之公用其良功者典婦功受之以共王及后之用鄭司農云良功絲功縑帛○良

音苦出注

凡祭祀共黼畫組就之物

凡祭祀共黼畫組就之物。

以給衣服冕旒及依盥巾之屬白與黑謂之黼采色一成曰就。依於豈反。

喪紀共其絲纊組文之物。

以給線縷著盱口綦握之屬青與赤謂之文。纊音曠著直略反盱香于反。

凡飾邦器者受文織絲組焉。

謂茵席屏風之屬。織音志茵音因。

歲終則各以其物會之。

種別為計鄭司農云各以其所飾之物計會傳著之。傳音附。

典臬掌布總縷紵之麻草之物以待時頒功而授齋。

總十五升布，抽其半者，白而細疏曰紵。雜言此數物者，以著其類衆多。草葛蒺之屬，故書齋作資。○蒺若迥反。劉枯燹反。及獻功，受苦功，以其賈褐而藏之，以待時頒。

其良功亦入於典婦功，以共王及后之用。鄭司農云：苦功，謂麻功布紵。○苦音古。

頒衣服授之，賜予亦如之。

授之，授受班者帛言待有司之政令，布言班衣服。互文。

歲終則各以其物會之。

內司服掌王后之六服：禕衣、揄狄、闕狄、鞠衣、展衣、緣衣、素沙。

鄭司農云：禕衣，畫衣也。祭統曰：君卷冕立于阼，夫人副禕立于東房。揄狄，闕狄，畫羽飾展衣，白衣也。喪大記曰：復者朝服，君以卷。夫人以屬狄，世婦以禮衣，屈者音聲與闕相似。禮奠展相似。皆婦人之服。鞠衣，黃衣也。素沙，赤衣也。玄謂狄當為翟，翟，雉名。

伊雜而南，素質五色皆備成章曰翟。江淮而南，青質五色皆備成章曰翟。王后之服，刻縮爲之形而采畫之，服於衣以爲之。玄謂

伊雜而南素質五色皆備成章曰翟江淮而南青質五色皆備
成章曰搖王后之服刻繒爲之形而采畫之綴於衣以爲文章
禕衣畫翟者揄翟畫搖者闕翟刻而不畫此三者皆祭服從王
祭先王則服禕衣祭先公則服揄翟祭羣小祀則服闕翟今世
有圭衣者蓋三翟之遺俗鞠衣黃桑服也色如鞠塵象桑葉始
生月令三月薦鞠衣于先帝告桑事展衣以禮見王及賓客之
服字當爲禮禮之言亶亶誠也詩國風曰玼兮玼兮其之翟也
下云胡然而天也胡然而帝也言其德當神明又曰嗟兮嗟兮
其之展也下云展如之人兮邦之媛也言其行配君子二者之
義與禮合矣雜記曰夫人服稅衣揄狄又喪大記曰士妻以祿
衣言祿者其衆字或作稅此緣衣者實作祿衣也祿衣御于王
之服亦以燕居男子之祿衣黑則是亦黑也六服備於此矣禕
揄狄展聲相近緣字之誤也以于推次其色則闕狄赤揄狄青
禕衣玄婦人尚專一德無所兼連衣裳不異其色素沙者今之
白縛也六服皆袍制以白縛爲裏使之張顯今世有沙縠者各
出于此○禕音暉揄音遙緣吐亂反卷古本反朝直遙反禮張
彥反翟音暉見王賢遍反亶丹但反玼音此本
亦作嗟倉我反行下孟反稅吐亂反縛劉音絹

辨外內命婦之服。鞠衣、展衣、緣衣、素沙。

內命婦之服。鞠衣，九嬪也。展衣，世婦也。緣衣，女御也。外命婦者，其夫孤也，則服鞠衣。其夫卿大夫也，則服展衣。其夫士也，則服緣衣。三夫人及公之妻，其闕狄以下乎。侯伯之夫人，掄狄。子男之夫人，亦闕狄。唯二王後，禕衣。

凡祭祀賓客，共后之衣服，及九嬪世婦，凡命婦共其衣服，共喪衰亦如之。

凡者，凡女御與外命婦也。言及言凡，殊貴賤也。春秋之義，王人雖微者，猶序乎諸侯之上，所以尊尊也。臣之命者，再命以上受服，則下士之妻不共也。外命婦，唯王祭祀賓客以禮佐后，得服此上服，自於其家則降焉。○衰，七雲反。上時掌反。

后之喪，共其衣服，凡內具之物。

內具，紛、脫、線、纁、鞶、褱之屬。○脫，如銳反。徐音歲。鞶，步于反。褱，陳乙反。

縫人掌王宮之縫線之事，以役女御，以縫王及后之衣服。

縫人掌王宮之縫線之事以役女御以縫王及后之衣服

女御裁縫王及后之衣服則為役助之官中餘裁縫事則專為焉鄭司農云線縷也

喪縫棺飾焉

孝子既啓見棺猶見親之身既載飾而以行遂以葬若存時居于帷幕而加文繡喪大記曰飾棺君龍帷三池振容黼荒火三列黻三列素錦褚加偽荒纁紐六齊五采五貝黼翼二黻翼二畫翼二皆戴圭魚躍拂池君纁戴六纁披六此諸侯禮也禮器曰天子八翼諸侯六翼大夫四翼漢禮器制度飾棺天子龍火黼黻皆五列又有龍翼二其戴皆加璧故書焉為馬杜子春云當為焉○翼本又作筭所甲反披彼偽反

衣翼柳之材

必先纏衣其木乃以張飾也柳之言聚諸飾之所聚書曰分命和仲度西曰柳穀故書翼柳作接櫛鄭司農云接讀為跽櫛讀

為柳皆棺飾檀弓曰周人牆置翬春秋傳曰四蹕不蹕衣衣衣衣
既反注同度西音宅古文宅與度字相似接櫛上所甲反下音

柳蹕所

甲反

掌凡內之縫事。

染人掌染絲帛凡染春暴練夏纁玄秋染夏冬獻功。

暴練練其素而暴之故書纁作蠶鄭司農云蠶讀當為纁纁謂絳也夏大也秋乃大染玄謂纁玄者謂始可以染此色者玄纁者天地之色以為祭服石染當及盛暑熱潤始湛研之三月而後可用考工記鍾氏則染纁術也染玄則史傳闕矣染夏者染五色謂之夏者其色以夏秋為飾禹貢曰羽畎夏秋是其總名其類有六曰翬曰搖曰鷩曰翟曰希曰疇其毛羽五色皆備成章染者擬以為深淺之度是以放而取名焉暴步十反夏戶雅反後除春夏之字皆同可以意求蠶音勳湛子廉反畎古犬

反鷩直劉反劉音壽放方往反

學凡染事。

學凡染事。

追師掌王后之首服爲副編次追衡笄爲九嬪及外內命婦之首服以待祭祀賓客。

鄭司農云追冠名士冠禮記曰委貌周道也章甫殷道也牟追夏后氏之道也追師掌冠冕之官故并主王后之首服副者婦人之首服祭統曰君卷冕立于阼夫人副禕立於東房衡維持冠者春秋傳曰衡統紘紕玄謂副之言覆所以覆首爲之飾其遺象若今步籙矣服之以從王祭祀編編列髮爲之其遺象若今假紒矣服之以桑也次第髮長短爲之所謂髮髧服之以見王王后之燕居亦纏笄總而已追猶治也詩云追琢其璋王后之衡笄皆以玉爲之唯祭服有衡垂于副之兩旁當耳其下以統縣瑱詩云玼兮玼兮其之翟也鬢髮如雲不屑鬢也玉之瑱也是之謂也笄卷髮者外內命婦衣鞠衣禮衣者服編衣祿衣者服次外內命婦非王祭祀賓客佐后之禮自於其家則亦降焉少牢饋食禮曰主婦髮鬢衣移袂特牲饋食禮曰主婦纒

司農

卷八 冢宰治官之職

七

衣履

笄宵衣是也昏禮女次純衣攝盛服耳主人爵弁以迎移袂祿衣之袂凡諸侯夫人於其國衣服與王后同○追丁回反冠禮古亂反卷古本反統丁敢反絃音宏緹以然反籛以招反紒音計髮皮寄反髡本又作鬣大計反以見賢遍反纏所買反又所綺反縣音玄瑱它見反鬢之忍反鬣大計反卷髮眷免反衣鞠於既反下衣祿同

喪紀共笄經亦如之

屨入掌王及后之服屨為赤舄黑舄赤纒黃纒青句素屨葛屨

屨自明矣必連言服者著服各有屨也復下曰舄禮下曰屨古人言屨以通於履今世言屨以通於禪俗易語反與舄屨有絢有纒有純者飾也鄭司農云赤纒黃纒以赤黃之絲為下紱士喪禮曰夏葛屨冬皮屨皆纒緇純禮家說纒亦謂以采絲礫其下玄謂凡屨舄各象其裳之色士冠禮曰玄端黑屨青絢纒純素積白屨緇絢纒純爵弁纒屨黑絢纒純是也王吉服有九舄有三等赤舄為上冕服之舄詩云王錫韓侯玄衮赤舄則諸侯與王同下有白舄黑舄王后吉服六唯祭服有舄玄舄為上禕

衣之舄也下有青舄赤舄鞞衣以下皆屨耳句當為絢聲之誤

衣之烏也。下有青烏赤烏鞞衣以下皆屨耳。句當爲絢聲之誤也。絢總純者同色。今云赤總黃總青絢。雜互言之。明烏屨衆多。反覆以見之。凡烏之飾如纘之次。赤總者。王黑烏之飾。黃總者。王后玄烏之飾。青絢者。王白烏之飾。言總必有絢。純言絢亦有總。純三者相將。王及后之赤烏皆黑飾。后之青烏白飾。凡屨之飾如繡次也。黃屨白飾。白屨黑飾。黑屨青飾。絢謂之拘。著烏屨之頭以爲行戒。總縫中紉純緣也。天子諸侯吉事皆烏。其餘唯服冕衣翟著烏耳。士爵弁纁屨。黑絢總純。尊祭服之屨。飾從纁也。素屨者。非純吉。有凶去飾者。言葛屨。明有用皮時。○總於力反。句音劬。著服知略反。絢音劬。有純章允反。緣悅面反。磔音歷。覆芳服反。以見賢遍反。著烏知略反。紉音巡。衣翟於既反。

辨外內命夫命婦之命屨功屨散屨

命夫之命屨。纁屨。命婦之命屨。黃屨。以下功屨。次命屨。於狐卿大夫。則白屨。黑屨。九嬪內子亦然。世婦命婦。以黑屨爲功屨。女御士妻。命屨而已。士及士妻。謂再命受服者。散屨亦謂去飾。○散素但反。

凡四時之祭祀以宜服之。

祭祀而有素屨散屨者唯大祥時。

夏采掌大喪以冕服復于太祖以乘車建綏復于四郊。

求之王平生常所有事之處乘車玉路於大廟以冕服不出宮也四郊以綏出國門此行道也鄭司農云復謂始死招魂復魄士喪禮曰士死于適室復者一人以爵弁服升自東榮中屋北面招以衣曰臯某復三降衣于前受用篋升自阼階以衣尸喪大記曰復男子稱名婦人稱字唯哭先復言死而哭哭而復異其復反故檀弓曰復盡愛之道也望反諸幽求諸鬼神之道也北面求諸幽之義也檀弓又曰君復於小寢大寢小祖太祖庫門四郊喪大記又曰復者朝服君以卷夫人以屈狄大夫以玄纁世婦以禮衣士以爵弁士妻以稅衣雜記曰諸侯行而死於館則其復如於其國如於道則升其乘車之左轂以其綏復大夫死於館則其復如於家死於道則升其乘車之左轂以其綏復喪大記又曰為賓則公館復私館不復夏采天子之官故以

冕服復于大祖以乘車建綬復于四郊天子之禮也大祖始祖廟也故書綬為禮杜子春云當為綬禮非是也玄謂明堂位曰凡四代之服器魯兼用之有虞氏之旂夏后氏之綬則旂旂有是綬者當作綬字之誤也綬以旄牛尾為之綴於撞上所謂注旄於于首者王祀四郊乘玉路建大常今以之復去其旄異之於生亦因先王有徒綬者士冠禮及玉藻冠綬之字故書亦多作綬者今禮家定作蕤○乘繩證反注乘車皆同綬作綬誤作綬耳適丁歷反衣尸於旣反復扶又反朝直遙反卷古本反顏勅貞反禴音維撞直江反

周禮卷八 終

司禮

卷八 冢宰治官之職



其於直也又
 惟是又於音
 於其臨下也又
 於其未今也案



又臨直也又於音本又於
 於其未今也案

其於直也又
 惟是又於音
 於其臨下也又
 於其未今也案

周禮卷九

漢大司農北海鄭玄註

皇明後學東吳金蟠訂

地官司徒第二

惟王建國辨方正位體國經野設官分職以為民極乃立地官司徒使帥其屬而掌邦教以佐王安擾邦國

教所以親百姓訓五品有虞氏五而周十有二焉擾亦安也言饒衍之

教官之屬大司徒卿一人小司徒中大夫二人鄉師下大夫四人上士八人中士十有六人旅下士三十有二人府六人史十有二

人胥十有二人。徒百有二十人。

師長也。司徒掌六鄉。鄉師分而治之。二人者共二鄉之事。相左右也。○長丁丈反。

鄉老二鄉。則公一人。鄉大夫每鄉。卿一人。州長每州。中大夫一人。

黨正每黨。下大夫一人。族師每族。士士一人。閭胥每閭。中士一人。

比長五家。下士一人。

老尊稱也。王置六鄉。則公有三人也。三公者。內與王論道。中參六官之事。外與六鄉之教。其要為民。是以屬之鄉焉。州黨族閭比。鄉之屬別。正師胥皆長也。正之言政也。師之言帥也。胥有才知之稱。載師職曰。以官田牛田賞田牧田。任遠郊之地。司勳職曰。掌六鄉之賞地。六鄉地在遠郊之內。則居四同。鄭司農云。百里內為六鄉。外為六遂。○比毗志反。為民于偽反。帥所類反。

封人。中士四人。下士八人。府二人。史四人。胥六人。徒六十人。

聚土曰封。謂墻垣。壘。及小封疆也。○媚音眉。埴音少。疆居良反。

聚土曰封。謂墻、壘、埒、及小封、疆也。○壘音眉。埒音劣。疆居良反。

鼓人中士六人。府二人。史二人。徒二十人。

舞師下士二人。胥四人。舞徒四十人。

舞徒給繇役能舞者以爲之。○繇音遙。

牧人下士六人。府一人。史二人。徒六十人。

牧人養牲於野田者。詩云爾牧來思何蓑何笠或負其餼三十維物爾牲則具。○何胡可反。上素禾反。笠音立。餼音侯。

牛人中士二人。下士四人。府二人。史四人。胥二十人。徒二百人。

主牧公家之牛者。詩云誰謂爾無牛九其犗。犗者九十其餘多矣。○犗而純反。

充人下士二人。史二人。胥四人。徒四十人。

克猶肥也。養繫牲而肥之。

載師上士二人。中士四人。府二人。史四人。胥六人。徒六十人。

載之言事也。事民而稅之。禹貢曰。冀州既載。載師者。閭師。縣師。遺人。均人。官之長。

閭師中士二人。史二人。徒二十人。

主徵六鄉賦貢之稅者。鄉官有州黨族閭比。正言閭者。徵民之稅。宜督其親民者。凡其賦貢入大府。穀入倉人。

縣師上士二人。中士四人。府二人。史四人。胥八人。徒八十人。

主天下土地人民已下之數。徵野賦貢也。名曰縣師者。自六鄉以至邦國。縣居中焉。鄭司農云。四百里曰縣。

遺人中士二人。下士四人。府二人。史四人。胥四人。徒四十人。

鄭司農云。遺。讀如詩曰。棄予如遺之遺。玄謂以物有所饋遺。○遺維季反。注同。

均人。中士二人。下士四人。府一人。史四人。胥四人。徒四十人。

均人中士二人下士四人府二人史四人胥四人徒四十人。

均猶平也主平土地之力政者

師氏中大夫一人上士二人府二人史二人胥十有二人徒百有

二十人。

師教人以道者之稱也保氏司諫司救官之長鄭司農云詩云橘維師氏○橘俱禹反

保氏下大夫一人中士二人府二人史二人胥六人徒六十人。

保安也以道安人者也書敘曰周公為師召公為保相成王為左右聖賢兼此官也○相息亮反

司諫中士二人史二人徒二十人。

諫猶正也以道正人行○行下孟反

司救中士二人史二人徒二十人。

救猶禁也。以禮禁人之過者也。

調人下士二人史二人徒十人。

調猶和合也。

媒氏下士二人史二人徒十人。

媒之言謀也。謀合異類使和成者。今齊人名麴麩曰媒。○麴起六反。麩魚列反。

司市下大夫二人上士四人中士八人下士十有六人府四人史

八人胥十有二人徒百有二十人。

司市市官之長。

質人中士二人下士四人府三人史四人胥二人徒二十人。

質人 中士二人 下士四人 府二人 史四人 胥二人 徒二十人

質平也。主平定物賈者。○賈音嫁。下物賈及賈八人同。

廛人 中士二人 下士四人 府二人 史四人 胥二人 徒二十人

故書廛為壇。杜子春讀壇為廛。說云。市中空地。玄謂廛民居區域之稱。

胥師 二十肆則一人 皆二史 賈師 二十肆則一人 皆二史 司訖 十

肆則一人 司稽 五肆則一人 胥 二肆則一人 肆長 每肆則一人

自胥師以及司稽皆司市所自辟除也。胥及肆長市中給繇役者。胥師領羣胥賈師定物賈。司暴禁暴亂。司稽察留連不時去者。○賈音古。辟必亦反。

泉府 上士四人 中士八人 下士十有六人 府四人 史八人 賈八人

徒八十人。

鄭司農云故書泉或作錢

司門下大夫二人。上士四人。中士八人。下士十有六人。府二人。史

四人。胥四人。徒四十人。每門下士二人。府一人。史二人。徒四人。

司門若今城門校尉主王城十二門

司關上士二人。中士四人。府二人。史四人。胥八人。徒八十人。每關

下士二人。府一人。史二人。徒四人。

關界上之門

掌節上士二人。中士四人。府二人。史四人。胥二人。徒二十人。

節猶信也

節猶信也行者所執之信

遂人中大夫二人。遂師下大夫四人。上士八人。中士十有六人。旅下士三十有二人。府四人。史十有二人。胥十有二人。徒百有二十人。

遂人主六遂若司徒之於六鄉也六遂之地自遠郊以達于畿中有公邑家邑小都大都焉鄭司農云遂謂王國百里外

遂大夫每遂中大夫一人。縣正每縣下大夫一人。鄙師每鄙上士一人。鄩長每鄩中士一人。里宰每里下士一人。鄰長五家則一人。

縣鄙鄩里鄰遂之屬別也○鄩作管反

旅師中士四人。下士八人。府二人。史四人。胥八人。徒八十人。

主斂縣師所徵野之賦穀者也。旅猶處也。六遂之官里宰之師也。正用里宰者亦斂民之稅宜督其親民。

稍人下士四人。史二人。徒十有二人。

主為縣師令都鄙丘甸之政也。距王城三百里曰稍。家邑小都大都自稍以出焉。○為于偽反。

委人中士二人。下士四人。府二人。史四人。徒四十人。

主斂甸稍芻蕘之賦以共委積者也。

士均上士二人。中士四人。下士八人。府二人。史四人。胥四人。徒四

十人。

均猶平也。主平土地之政令者也。

草人下士四人。史二人。徒十有二人。

草除

草人下士四人。史二人。徒十有二人。

草除

人。
稻人。上士二人。中士四人。下士八人。府二人。史四人。胥十人。徒百

土訓。中士二人。下士四人。史二人。徒八人。

鄭司農云。訓讀為馴。謂以遠方土地所生異物告道王也。爾雅云。訓道也。玄謂能訓說土地善惡之勢。

誦訓。中士二人。下士四人。史二人。徒八人。

能訓說四方所誦習及人所作為久時事。

山虞。每大山。中士四人。下士八人。府二人。史四人。胥八人。徒八十人。中山。下士六人。史二人。胥六人。徒六十人。小山。下士二人。史一

周禮

卷九 司徒教官之屬

六

天壤堂

人徒二十人。

虞，度也。度，知山之大小及所生者。○度，徒洛反。

林衡每大林麓，下士十有二人，史四人，胥十有二人，徒百有二十

人。中林麓如中山之虞，小林麓如小山之虞。

衡，平也。平林麓之大小及所生者。竹木生平地曰林，山足曰麓。○麓音祿。

川衡每大川，下士十有二人，史四人，胥十有二人，徒百有二十人。

中川，下士六人，史二人，胥六人，徒六十人。小川，下士二人，史一人，

徒二十人。

川，流水也。禹貢曰九川滌源。

澤虞每大澤，大藪，中士四人，下士八人，府二人，史四人，胥八人，徒

川流也禹貢曰九川滌源

澤虞每大澤大藪中士四人下士八人府二人史四人胥八人徒

八十人中澤中藪如中川之衡小澤小藪如小川之衡

澤水所鍾也水希曰藪禹貢曰九澤既陂爾雅有八藪○陂彼宜反

迹人中士四人下士八人史二人徒四十人

迹之言跡知禽獸處

井人中士二人下士四人府二人史二人胥四人徒四十人

井之言礦也金玉未成器曰礦○井徐音礦號猛反

角人下士二人府一人徒八人

羽人下士二人府一人徒八人

掌葛下士二人。府一人。史一人。胥二人。徒二十人。

掌染草下士二人。府一人。史二人。徒八人。

染草，藍蒨象斗之屬。○蒨千見反。象本或作橡音同。

掌炭下士二人。史二人。徒二十人。

掌荼下士二人。府一人。史一人。徒二十人。

荼，茅莠。○荼音徒。

掌蜃下士二人。府一人。史一人。徒八人。

蜃，大蛤。月令孟冬雉入大水為蜃。○蜃上忍反。蛤古荅反。

面人甲士四人。下士八人。府二人。胥八人。徒八十人。

圖人甲士四人。下士八人。府二人。胥八人。徒八十人。

圖今之苑

場人每場。下士二人。府一人。史一人。徒二十人。

場築地為墠。季秋除圃中為之。詩云。九月築場圃。十月納禾稼。○墠音善。

廩人。下大夫二人。上士四人。中士八人。下士十有六人。府八人。史

十有六人。胥三十人。徒三百人。

藏米曰廩。廩人。舍人。倉人。司祿官之長。

舍人。上士二人。中士四人。府二人。史四人。胥四人。徒四十人。

舍。猶宮也。主平宮中用穀者也。

倉人。中士四人。下士八人。府二人。史四人。胥四人。徒四十人。

周禮

卷九 司徒教官之屬

永懷堂

司祿中士四人。下士八人。府二人。史四人。徒四十人。

主班祿

司稼下士八人。史四人。徒四十人。

種穀曰稼如嫁女以有所生

春人奄二人。女春枕二人。奚五人。

女春枕女奴能春與枕者枕抒白也詩云或春或枕○枕音由又音掄抒時女反

饔人奄二人。女饔八人。奚四十人。

鄭司農云饔人主炊官也。特牲饋食禮曰主婦視饔爨。故書饔作饔。○饔尺志反。注饔同爨。七亂反。

豪人奄八人。女豪每奄二人。奚五人。

鄭司農云豪讀為獯師之獯主

周禮卷八人。女。每卷二人。奚五人。

鄭司農云。稟讀為犒師之犒。主
冗食者。故謂之犒。○冗如勇反。



周禮卷九 終

司農

卷九 司徒教官之屬

九

卷九



其命者道謂之辭。其取俸以
 禮告。獻之。其稟請。各辨。而之。辭。其

周禮卷十

漢大司農北海鄭 玄註

皇明 後學東吳葛 壽訂

司徒教官之職

大司徒之職掌建邦之土地之圖與其人民之數以佐王安擾邦國。

土地之圖若今司空郡國輿地圖

以天下土地之圖周知九州之地域廣輪之數辨其山林川澤丘陵墳衍原隰之名物。

周猶徧也。九州楊、荊、豫、青、兗、雍、幽、冀、并也。輪從也。積石曰山，竹木曰林。注瀆曰川。水鍾曰澤。土高曰丘。大阜曰陵。水崖曰墳。下平曰衍。高平曰原。下濕曰隰。名物者，十等之名與所生之物。○雍於用，反從子容反。

而辨其邦國都鄙之數，制其畿疆而溝封之，設其社稷之壇，而樹之田主，各以其野之所宜木，遂以名其社與其野。

千里曰畿，疆猶界也。春秋傳曰：吾子疆理天下，溝穿地為阻固也。封起土界也。社稷，后土及田正之神。壇，壇與墀埽也。田主，田神。后土，田正之所依也。詩人謂之田祖。所宜木，謂若松柏栗也。若以松為社者，則名松社之野，以別方面。○壇，維癸反。別，彼列反。

以土會之灋，辨五地之物生。一曰山林，其動物宜毛物，其植物宜阜物，其民毛而方。二曰川澤，其動物宜鱗物，其植物宜膏物，其民

黑而津。三曰丘陵，其動物宜羽物，其植物宜糞物，其民皁而長。四曰

阜物其民毛而方。一曰川澤其動物宜鱗物其植物宜膏物其民

黑而津。三曰丘陵其動物宜羽物其植物宜藪物其民專而長。四曰墳衍其動物宜介物其植物宜蕪物其民皙而瘠。五曰原隰其動物宜羸物其植物宜叢物其民豐肉而庠。

會計也。以土計貢稅之法。因別此五者也。毛物貂狐貉貉之屬。縛毛者也。鱗物魚龍之屬。津潤也。羽物翟雉之屬。核物李梅之屬。專。園也。介物龜鼈之屬。水居陸生者。蕪物薺菜王棘之屬。皙。白也。瘠。臞也。羸物虎豹貔之屬。淺毛者叢物。萑葦之屬。豐。猶厚也。庠。猶短也。杜子春讀生為性。鄭司農云。植物根生之屬。阜物。柞栗之屬。今時間謂柞實為阜。手膏物謂楊柳之屬。理致且白如膏。玄謂膏當為麤。字之誤也。蓮芡之實有麤韜。○阜本作皂。專徒丸反。注同。芡古協反。羸力果反。庠音婢。貂音彫。貉吐官反。貉胡洛反。臞其俱反。貔音毗。獬音宜。反。萑音九。柞子洛反。致直記反。麤古毛反。芡音儉。

因此五物者民之常而施十有二教焉。一曰以祀禮教敬。則民不

苟。二曰以陽禮教讓。則民不爭。三曰以陰禮教親。則民不怨。四曰以樂禮教和。則民不乖。五曰以儀辨等。則民不越。六曰以俗教安。則民不偷。七曰以刑教中。則民不蹏。八曰以誓教恤。則民不怠。九曰以度教節。則民知足。十曰以世事教能。則民不失職。十有一曰以賢制爵。則民慎德。十有二曰以庸制祿。則民興功。

陽禮謂鄉射飲酒之禮也。陰禮謂男女之禮。昏姻以時。則男不曠。女不怨。儀謂君南面。臣北面。父坐。子伏之屬。俗謂土地所生習也。偷謂朝不謀夕。恤謂災危相憂。民有凶患。憂之則民不解怠。度謂宮室車服之制。世事謂士農工商之事。少而習焉。其心安焉。因教以能。不易其業。慎德謂矜其善德。勸為善也。庸功也。爵以顯賢。祿以賞功。故書儀或為義。杜子春讀為儀。謂九儀。○

蹏薄報反。解佳。賈反。少詩照反。

以土宜之濃辨十有二土之名物以相民宅而和其利害以阜人

以土宜之瀼。辨十有二土之名物。以相民宅。而知其利害。以阜人
民。以蕃鳥獸。以毓草木。以任土事。

十二土分野十二邦上繫十二次各有所宜也相占視也阜猶
盛也蕃蕃息也育生也任謂就地所生因民所能○相息亮反
分扶
問反

辨十有二壤之物。而知其種。以教稼穡樹藝。

壤亦土也變言耳以萬物自生焉則言土土猶吐也以人所耕
而樹藝焉則言壤壤和緩之貌詩云樹之榛栗又曰我藝黍稷
藝猶蒔也○種章
勇反蒔時至反

以土均之瀼。辨五物九等。制天下之地。征以作民職。以令地貢。以
斂財賦。以均齊天下之政。

均平也。五物，五地之物也。九等，駢剛赤緹之屬，徃菴也。民職，民九職也。地貢，貢地所生，謂九穀、財、謂泉穀賦，謂九賦及軍賦。○駢雖管反。緹音低。

以土圭之灋測土深。正日景以求地中。日南則景短，多暑；日北則

景長，多寒；日東則景夕，多風；日西則景朝，多陰。

土圭，所以制四時、日月之景也。云測猶度也。不知廣深，故曰測。故書求為救。杜子春云：為求，鄭司農云：測，土深，謂南北東西之深也。日南，謂立表處大南，近日也；日北，謂立表處大北，遠日也。景，穴，謂日跌景乃中，立表之處大東，近日也；景朝，謂日未中而景中立表處大西，遠日也。玄謂晝漏半而置土圭，表陰陽審其南北，景短于土圭，謂之日北，是地于日為近也；景長于土圭，謂之日北，是地于日為近也。東于土圭，謂之日東，是地於日為近東也；西于土圭，謂之日西，是地於日為近西也。如是則寒暑陰風偏而不和，是未得其所求。凡日景，于地千里而差一寸。○深反。鳩反。度待洛反。跌待結反。

日至之景，尺有五寸，謂之地中。天地之所合也。四時之所交也。

日至之景。尺有五寸。謂之地中。天地之所合也。四時之所交也。風雨之所會也。陰陽之所和也。然則百物阜安。乃建王國焉。制其畿方千里而封樹之。

景尺有五寸者。南戴日下萬五千里。地與星辰四遊升降於三萬里之中。是以半之得地之中也。畿方千里。取象于日。一寸爲正樹。樹木溝上。所以表助阻固也。鄭司農云。土圭之長。尺有五寸。以夏至之日。立八尺之表。其景適與土圭等。謂之地中。今穎川陽城地爲然。

凡建邦國。以土圭土其地而制其域。諸公之地。封疆方五百里。其食者半。諸侯之地。封疆方四百里。其食者參之一。諸伯之地。封疆方三百里。其食者參之一。諸子之地。封疆方二百里。其食者四之

一諸男之地封疆方百里其食者四之一

土其地猶言度其地鄭司農云土其地但爲正四方耳其食者半公所食租稅得其半耳其半皆附庸小國也屬天子參之一者亦然故魯頌曰錫之山川土地附庸奄有龜蒙遂荒大東至于海邦論語曰季氏將伐顓臾孔子曰先王以爲東蒙主且在邦域之中是社稷之臣此非七十里所能容然則方五百里四百里合于魯頌論語之言諸男食者四之一適方五十里獨此與今五經家說合耳玄謂其食者半參之一四之一者土均均邦國地貢輕重之等其率之也公之地以一易侯伯之地以再易子男之地以三易必足其國禮俗喪紀祭祀之用乃貢其餘若今度支經用餘爲司農穀矣大國貢重正之也小國貢輕字之也凡諸侯爲牧正帥長及有德者乃有附庸爲其有祿者當取焉公無附庸侯附庸九同伯附庸七同子附庸五同男附庸三同進則取焉退則歸焉魯于周法不得有附庸故言錫之也地方七百里者包附庸以大言之也附庸二十四言得兼此四等矣○疆居良反率音律又音類正之音征爲其于僞反

凡造鄒鄒制其地或而封溝之以其室敬制之不易之也家百

等字、○疆居良反率音律又音類正之音雅爲其于僞反

凡造都鄙制其地域而封溝之以其室數制之不易之地家百畝

一易之地家二百畝再易之地家三百畝

都鄙王子弟公卿大夫采地其界曰都鄙所居也王制曰天子之縣內方百里之國九七十里之國二十有一五十里之國六十有三此蓋夏時采地之數周未聞矣春秋傳曰遷鄭焉而鄙畱城郭之宅曰室詩云嗟我婦子曰爲改歲入此室處以其室數制之謂制丘甸之屬王制曰凡居民量地以制邑度地以居民地邑民居必參相得鄭司農云不易之地歲種之地美故家百畝一易之地休一歲乃復種地薄故家二百畝再易之地休二歲乃復種故家三百畝○畝本亦作古晦字復扶又反

乃分地職奠地守制地貢而頒職事焉以爲地灋而待政令

分地職分其九職所宜也定地守謂衡麓虞侯之屬制地貢謂九職所稅也頒職事者分命使各爲其所職之事○奠劉音定

以荒政十有二聚萬民一曰散利二曰薄征三曰緩刑四曰弛力

五曰舍禁。六曰去幾。七曰青禮。八曰殺哀。九曰蕃樂。十曰多昏。十一曰索鬼神。十二曰除盜賊。

荒凶年也。鄭司農云。救飢之政。十有二品。散利貸種食也。薄征輕租稅也。弛力息徭役也。去幾關市不幾也。青禮。掌客職所謂凶荒殺禮者也。多有不備禮而娶昏者多也。索鬼神。求廢祀而脩之。雲漢之詩所謂靡神不舉。靡愛斯牲者也。除盜賊。急其刑以除之。飢饉則盜賊多。不可不除也。杜子春讀蕃樂為藩樂。謂閉藏樂器而不作。玄謂去幾。去其稅耳。舍禁。若公無禁利。青禮。謂殺吉禮也。殺哀。謂省凶禮。弛式。氏反。舍音捨。殺所界反。蕃方袁反。

以保息。六曰養萬民。一曰慈幼。二曰養老。三曰振窮。四曰恤貧。五曰寬疾。六曰安富。

保息。謂安之使蕃息也。慈幼。謂愛幼少也。產子三人與之母。二人與之餼。十四以下不從征。養老。七十養於鄉。五十異糧之屬。

振窮。辨。揀。天民之窮者也。窮者有四。曰矜。曰寡。曰孤。曰獨。恤貧。

保息謂安之使蕃息也慈幼謂愛幼少也養子三人與之曰
振窮拊捄天民之窮者也窮者有四曰矜曰寡曰孤曰獨恤貧
貧無財業稟貸之寬疾若今癘不可事不算卒可事者半之也
安富平其繇役不專取○少詩照反拊音
拯捄音救矜古頑反癘音隆卒子忽反

以本俗六安萬民一曰燬宮室二曰族墳墓三曰聯兄弟四曰聯
師儒五曰聯朋友六曰同衣服

本猶舊也美善也謂約捄攻堅風雨攸除各有儉宇族猶類也
同宗者生相近亥相迫連猶合也兄弟昏姻嫁娶也師儒鄉里
教以道藝者同師曰朋同志曰友同猶齊也民
雖有富者衣服不得獨異○燬音美捄陟角反

正月之吉始和布教于邦國都鄙乃縣教象之灋于象魏使萬民
觀教象挾日而斂之乃施教灋于邦國都鄙使之各以教其所治
民

正月之吉。周正月朔日也。司徒以布五教。至正歲。又書教法而縣焉。○縣音玄。

令五家為比。使之相保。五比為閭。使之相受。四閭為族。使之相葬。五族為黨。使之相救。五黨為州。使之相調。五州為鄉。使之相賓。

此所以勸民者也。使之者。皆謂立其長而教令使之保。猶任也。救。救凶災也。賓。賓客其賢者。故書受為授。杜子春云。當為受。謂民移徙所到。則受之。所去則出之。又云。調。當為糾。謂糾其惡。玄謂受者。宅舍有故。相受寄託也。調者。謂禮物不備。相給足也。閭。二十五家。族。百家。黨。五百家。州。二千五百家。鄉。萬二千五百家。○比。毗志。反。調音周。足。劉子喻反。

頒職事十有二于邦國都鄙。使以登萬民。一曰稼穡。二曰樹藝。三曰作材。四曰阜蕃。五曰飭材。六曰通財。七曰化材。八曰斂材。九曰生材。十曰學藝。十有一曰世事。十有二曰服事。

鄭司馬云。稼。穡。謂二農生。九穀也。樹。藝。謂園圃。毓。草木。作材。謂

生材十日學藝十有一曰世事十有二曰服事

鄭司農云稼穡謂三農生九穀也樹藝謂園圃毓草木作材謂
虞衡作山澤之材阜蕃謂藪牧養蕃鳥獸飭材謂百工飭化八
材通財謂商賈阜通貨賄化材謂嬪婦化治絲枲斂財謂臣妾
聚斂疏材生材謂間民無常職轉移執事學藝謂學道藝世事
謂以世事教能則民不失職服事謂為公家服
事者玄謂生材養竹木者○賈音古間音閑

以鄉三物教萬民而賓興之一曰六德知仁聖義忠和二曰六行
孝友睦婣任恤三曰六藝禮樂射御書數

物猶事也興猶舉也民三事教成鄉大夫舉其賢者能者以飲
酒之禮賓客之既則獻其書於王矣知明於事仁愛人以及物
聖通而先識義能斷時宜忠言以中心和不剛不柔善於父母
為孝善於兄弟為友睦親於九族姻親於外親任信於友道恤
振憂貧者禮五禮之義樂六樂之歌舞射五射
之法御五御之節書六書之品數九數之計

以鄉八刑糾萬民一曰不孝之刑二曰不睦之刑三曰不婣之刑

四曰不弟之刑。五曰不任之刑。六曰不恤之刑。七曰造言之刑。八

曰亂民之刑。

糾猶割察也。不弟不敬師長。造言訛言惑眾。亂民亂名。改作執左道以亂政也。鄭司農云。任謂朋友相任。恤謂相憂。

以五禮防萬民之僞。而教之中。

禮所以節正民之侈僞。使其行得中。鄭司農云。五禮謂吉凶賓軍嘉

以六樂防萬民之情。而教之和。

樂所以蕩正民之情。思使其心應和也。鄭司農云。六樂謂雲門。咸池。大韶。大夏。大濩。大武。○思悉吏反。濩音護。

凡萬民之不服教。而有獄訟者。與有地治者聽而斷之。其附于刑

者歸于士。

不服教不服於十二教。貪冒者也。爭罪曰獄。爭財曰訟。有地

者歸于士

不服教不厭服於十二教貪冒者也爭罪曰獄爭財曰訟有地治者謂鄉州及治都鄙者也附麗也士司寇士師之屬鄭司農云與有地治者聽而斷之與其地部界所屬吏共聽斷之士謂主斷刑之官春秋傳曰士榮為大士或謂歸于圜士圜士謂獄也獄城園○斷丁亂反厭於涉反

祀五帝奉牛牲羞其肆

牛能任載地類也奉猶進也鄭司農云羞進也肆陳骨體也玄謂進所肆解骨體士喪禮曰肆解去蹄○肆託歷反注肆解肆去同司農音四注肆陳同

享先王亦如之

大賓客令野修道委積

令令遺人使為之也少曰委多曰積皆所以給賓客

司豐

卷十 司徒教官之職

八

承懷堂

大喪帥六鄉之衆庶屬其六引而治其政令。

衆庶所致役也。鄭司農云六引謂引喪車索也。六鄉主六引。六遂主六紼。○引如字。又音胤。紼音弗。

大軍旅大田役以旗致萬民而治其徒庶之政令。

旗畫熊虎者也。徵衆刻日樹旗。斯於其下。

若國有大故則致萬民於王門令無節者不行於天下。

大故謂王崩及寇兵也。節六節有節乃得行防姦私。

大荒大札則令邦國移民通財舍禁弛力薄征緩刑。

大荒大凶年也。大札大疫病也。移民辟災就賤。其有守不可移者則輸之穀。春秋定五年夏歸粟於蔡是也。○札側八反。

歲終則令教官正治而致事。

歲終自周季冬也。教官其屬六十。正治明

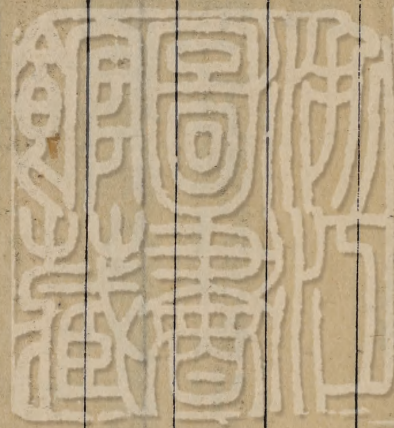
歲終則令教官正治而致事

歲終自周季冬也。教官其屬六十。正治明處其文書致事。上其計簿。上時掌反。

正歲令于教官曰。各共爾職。修乃事。以聽王命。其有不正。則國有

常刑。

正歲夏正月朔日。



周禮卷十終

周禮

卷十 司徒教官之職

七

辰辰



五穀令于時自曰不其謂知以人美以何望論其欲不立限國其

周禮卷十一

漢大司農北海鄭玄註

皇明後學東吳金蟠訂

司徒教官之職

小司徒之職掌建邦之教灋以稽國中及四郊都鄙之夫家九比之數以辨其貴賤老幼廢疾凡征役之施舍與其祭祀飲食喪紀之禁令。

稽猶考也夫家猶言男女也鄭司農云九比謂九夫為井玄謂九比者冢宰職出九賦者之人數也貴謂為卿大夫賤謂占會販賣者廢疾謂癰病也施當為弛
○比毗志反注下同施式氏反

乃頒比灋於六鄉之大夫。使各登其鄉之衆寡六畜車輦。辨其物以歲時入其數。以施政教。行徵令。

登成也。成猶定也。衆寡民之多少。物家中之財。歲時入其數。若今四時言事。○畜許又反。後六畜皆同。

及三年則大比。大比則受邦國之比要。

大比謂使天下更簡閱民數及其財物也。受邦國之比要則亦受鄉遂矣。鄭司農云。五家爲比。故以比爲名。今時八月案比是也。要謂其簿。

乃會萬民之卒伍而用之。五人爲伍。五伍爲兩。四兩爲卒。五卒爲旅。五旅爲師。五師爲軍。以起軍旅。以作田役。以比追胥。以令貢賦。

用謂使民事之。伍兩卒旅師軍皆衆之名。兩二十五人。卒百人。旅五百人。師二千五百人。軍萬二千五百人。此皆先王所因農

事而定軍令者也。欲其恩足相恤。義足相救。服容相別。音聲相

事而定軍令者也。欲其恩足相恤，義足相救，服容相別，音聲相識，作爲也。役，功力之事。追，逐寇也。春秋莊十八年夏，公追戎于濟西。胥，伺捕盜賊也。貢，嬪婦百工之物賦。九賦也。鄉之田制與遂同。○別彼列反。

乃均土地以稽其人民而周知其數。上地家七人可任也者，家三人。中地家六人可任也者，二家五人。下地家五人可任也者，家二人。

均，平也。周，猶徧也。一家男女七人以上，則授之。以上地所養者衆也。男女五人以下，則授之。以下地所養者寡也。正以七人六人五人爲率者，有夫有婦，然後爲家。自二人以至於十爲九等。七六五者爲其中可任，謂下強任力役之事者。出老者一人，其餘男女強弱相半，其大數。○以上時掌反。

凡起徒役毋過家一人，以其餘爲羨。唯田與追胥竭作。

鄭司農云，美饒也，田謂獵也，追，追寇賊也，竭作，盡行也。母音無。

凡用衆庶，則掌其政教，與其戒禁，聽其辭訟，施其賞罰，誅其犯命者。

命所以誓告之。

凡國之大事，致民，大故，致餘子。

大事，謂戎事也，大故，謂災寇也。鄭司農云，國有大事，當徵召會聚百姓，則小司徒召聚之。餘子，謂姜也，玄謂餘子，卿大夫之子，當守於王宮者也。

乃經土地，而井牧其田野，九夫爲井，四井爲邑，四邑爲丘，四丘爲甸，四甸爲縣，四縣爲都，以任地事，而令貢賦，凡稅斂之事。

此謂造都鄙也，采地制井田異於鄉遂，重立國小司徒爲經之。

甸四甸爲縣四縣爲都以任地事而令貢賦凡稅斂之事

此謂造都鄙也采地制井田異於鄉遂重立國小司徒爲經之
立其五溝五塗之界其制似井之字因取名焉孟子曰夫仁政
必自經界始經界不正井地不均穀祿不平是故暴君姦吏必
慢其經界經界既正分田制祿可坐而定也鄭司農云井牧者
春秋傳所謂井衍沃牧隰臯者也玄謂隰臯之地九夫爲牧二
牧而當一井今造都鄙授民田有不易有一易有百易通率二
而當一是之謂井牧昔夏少康在虞思有田一成有衆一旅一
旅之衆而田一成則井牧之法先古然矣九夫爲井者方一里
九夫所治之田也此制小司徒經之匠人爲之溝洫相包乃成
耳邑丘之屬相連比以出田稅溝洫爲除水害四井爲邑方二
里四邑爲丘方四里四丘爲甸甸之言乘也讀如秉甸之甸甸
方八里旁加一里則方十里爲一成積百井九百夫其中六十
四井五百七十六夫出田稅三十六井三百二十四夫治洫四
甸爲縣方二十里四縣爲都方四十里四都方八十里旁加十
里乃得方百里爲一同也積萬井九萬夫其四千九十六井三
萬六千八百六十四夫出田稅二千三百四井一萬七百三十
六夫治洫三千六百井三萬二千四百夫治澮井田之法備於
一同今止於都者采地食者皆四之一其制三等百里之國凡

四都一都之田稅入於王五十里之國凡四縣一縣之田稅入於王二十五里之國凡四甸一甸之田稅入於王地事謂農牧衡虞也貢謂九穀山澤之材也賦謂出車徒給繇役也司馬法曰六尺為步步百為畷畷百為夫夫三為屋屋三為井井十為通通為匹馬三十家士一人徒二人通十為成成百井三百家革車一乘士十人徒二十人十成為終終千井三千家革車十乘士百人徒二百人十終為同同方百里萬井三萬家革車百乘士千人徒二千人○甸繩證反出注注同夫仁音扶少康詩照反沍涼逼反為除于偽反乘繩證反下同澮古外反

乃分地域而辨其守施其職而平其政。

分地域謂建邦國造都鄙制鄉遂也辨其守謂衡虞之屬職謂九職也政稅也政當作征故書域為邦杜子春云當為域○政

征音

凡小祭祀奉牛牲羞其肆。

凡小祭祀奉牛牲蓋其肆

小祭祀王玄冕所祭。○肆託歷反。

小賓客令野修道委積。

小賓客諸侯之使臣。○使所吏反。

大軍旅帥其衆庶。

帥師而致於大司徒。

小軍旅巡役治其政令。

巡役小力役之事則巡行之。○行下孟反。

大喪帥邦役治其政教。

喪役正棺引窆復土。○窆波驗反。

司豐

卷上 司徒教官之職

四

天廣堂

凡建邦國立其社稷正其畿疆之封。

畿九

凡民訟以地比正之。

鄭司農云以田畔所與比正斷其訟。○斷丁亂反。

地訟以圖正之。

地訟爭疆界者。圖謂邦國本圖。

歲終則攷其屬官之治成而誅賞。

治成治事之計。

令羣吏正要會而致事。正歲則帥其屬而觀教灋之象。狗以木鐸。

曰不用灋者國有常刑。令羣吏憲齊於冬。冬灋也。以木鐸。

今羣吏正要會而致事正威則帥其屬而觀教灋之象猶以木鐸

曰不用灋者國有常刑令羣吏憲禁令修灋糾職以待邦治

憲表縣之

及大比六鄉四郊之吏平教治正政事攷夫屋及其眾寡六畜兵

器以待政令

四郊之吏吏在四郊之內主民事者夫三為屋屋三為井出地貢者三三相任

鄉師之職各掌其所治鄉之教而聽其治

聽謂平察之

以國比之灋以時稽其夫家眾寡辨其老幼貴賤廢疾馬牛之物辨其可任者與其施舍者掌其戒令糾禁聽其獄訟

施舍謂應復免不給繇役。復音福。

大役則帥民徒而至。治其政令。既役則受州里之役要。以攷司空

之辟。以逆其役事。

而至。至。作部曲也。既。已也。役要。所遣民徒之數。辟。功。作章程。逆。猶鉤考也。鄭司農云。辟。法也。辟。婢亦反。

凡邦事。令作秩叙。

事。功力之事。秩。常也。叙。猶次也。事。有常次。則不偏墮。偏。鄙力反。

大祭祀。羞牛牲。其茅菹。

杜子春云。菹。當為菹。以茅為菹。若葵菹也。鄭大夫讀菹為藉。所祭前藉也。易曰。藉用白茅。无咎。玄謂菹。土虞禮所謂苴。苴。茅長五寸束之者是也。祝設于几。東席上。命佐食。取黍稷祭于苴。三取膚祭。祭如初。此所以承祭。既祭。蓋束而去之。守施職云。既祭。

職。其。皆。是。與。菹。子。餘。反。藉。如。字。下。皆。皆。慈。夜。

藏其隋是與。○菑子餘反藉如字下皆慈夜
反刈音付而去羌呂反祧他彫反隋吁恚反

大軍旅會同正治其徒役與其輦輦戮其犯命者

輦駕馬輦人輓行所以載任器也止以為蕃營司馬法曰夏后
氏謂輦曰余車殷曰胡奴車周曰輻輦輦一斧一斤一鑿一裡
一鋤周輦加二版二築又曰夏后氏二十人而輦殷十八人而
輦周十五人而輦故書輦作連鄭司農云連讀為輦○輦九玉
反輓音晚
裡里其反

大喪用役則帥其民而至遂治之

治為監
督其事

及葬執纛以與匠師御匱而治役

匠師事官之屬其於司空若鄉師之於司徒也鄉師主役匠師
主眾匠其主葬引雜記曰升正柩諸侯執紼五百人四綽皆銜

枚司馬執鐸左八人右八人匠人執翽以御柝天子六引禮依此云鄭司農云翽羽葆幢也爾雅曰轟翳也以指麾輓柝之役正其行列進退○轟音毒隳音舊綽音弗翽音桃幢直江反行戶剛反下同

及窆執斧以涖匠師

匠師主豐碑之事執斧以涖之使戒其事故書涖作立鄭司農云窆謂葬下棺也春秋傳曰日中而塋禮記所謂封者立讀為涖涖謂臨視也○塋補鄧反封彼驗反

凡四時之田前期出田灋于州里簡其鼓鐸旗物兵器修其卒伍

田法人徒及所當有

及期以司徒之大旗致眾庶而陳之以旗物辨鄉邑而治其政令刑禁巡其前後之屯而戮其犯命者斷其爭禽之訟

司徒致眾庶者以熊虎之旗此又以之明為司徒致之大夫致

刑禁巡其前後之屯而戮其犯命者斷其爭禽之訟

司徒致衆庶者以熊虎之旗此又以之明為司徒致之大夫致衆當以鳥隼之旗陳之以旗物以表正其行列辨別異也故書巡作述屯或為臀鄭大夫讀屯為課殿杜子春讀為在後曰殿謂前後屯兵也玄謂前後屯車徒異部也今書多為屯從屯○斷丁亂反旗音餘別彼列反殿都遍反

凡四時之徵令有常者以木鐸徇於市朝

徵令有常者謂田狩及正月命修封疆二月命雷且發聲○朝直遙反

以歲時巡國及野而彌萬民之囏阨以王命施惠

歲時者隨其事之時不必四時也囏阨飢乏也鄭司農云彌讀為周急之周○囏古艱反

歲終則攷六鄉之治以詔廢置

正歲稽其鄉器比其吉凶二服間共祭器黨共射器州

共賓器鄉共吉凶禮樂之器

吉服者祭服也凶服者弔服也比長主集為之祭器者簠簋鼎
 俎之屬閭胥主集為之喪器者夷槃素俎褐豆軼軸之屬族師
 主集為之此三者民所以相共也射器者弓矢楛中之屬黨正
 主集為之為州長或時射於此黨也賓器者尊俎笙瑟之屬州
 長主集為之為鄉大夫或時賓賢能於此州也吉器若閭祭器
 者也凶器若族喪器者也禮樂之器若州黨賓射之器者鄉大
 夫備隼此四者為州黨族閭有故而不共也此鄉器者苟使相
 共則民無廢事上下相補則禮行而教成○楛苦轄反軼九勇
 反軸音逐楛音福又音逼

若國大比則考教察辭稽器展事以詔誅賞

考教視賢能以知道藝與不察辭
 視吏言事知其情實不展猶整具

周禮卷十一 終



上海圖書館藏
S111.100390



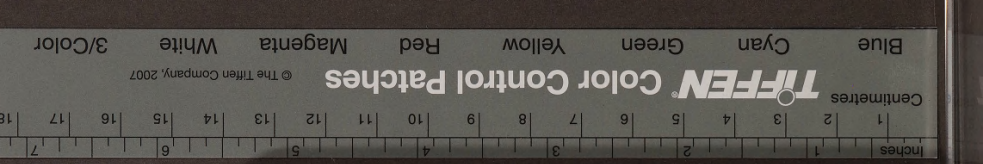


浙江圖書館善本

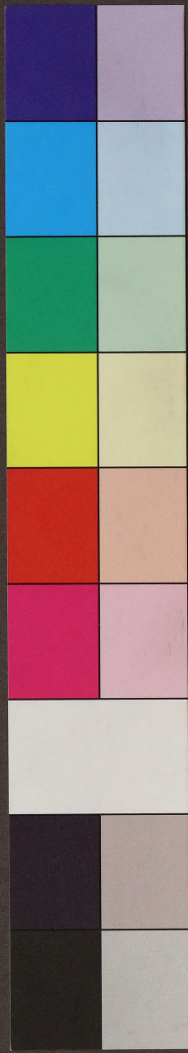
乙 登記號：000390

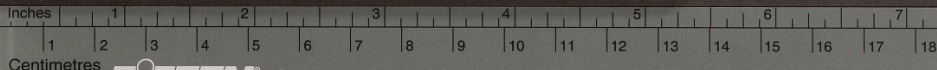
一九 年 月 日





民國十五年二月藏





TIFFEN Color Control Patches

© The Tiffen Company, 2007

Blue

Cyan

Green

Yellow

Red

Magenta

White

3/Color