

АРХИТЕКТУРНЫЕ МОТИВЫ

Журналъ

АРХИТЕКТУРЫ, ТЕХНИКИ

И

ХУДОЖЕСТВЕННОЙ ПРОМЫШЛЕННОСТИ

ИЗДАНІЯ ГОДЪ 3-й.



Т. С. Я. В. У.

МОСКВА
МЯСНИЦКАЯ ДОМЪ
ПРОМЫШЛЕН.
МУЗЕЯ

Телефонъ № 2472

НЕОБХОДИМО

ЗНАТЬ ДОМОВЛАДЪЛЬЦАМЪ,
ЧТО ВЫГОДНѢ ВСЕГО УСТАНОВЛІВАТЬ ВЪ КУХНЯХЪ ПЛИТЫ (очаги)

СЪБОРНИКЪ „ВУЛКАНЪ“

Т. А. ЩЕГЛОВЪ и К^о

ВЪ ПЛИТѢ 50% ЭКОНОМІИ $\frac{1}{2}$ ЧАСА УСТАНОВКИ НА МѢСТО
ПРОЧНО и ДЕШЕВО

Принять гарантію
БЕЗПЛАТНО

грав. Ленисовичи

КРОМЪ ТОГО ФАБРИКУ
ТОВАРИЩЕСТВА

А. Щегловъ и К^о

Исполняются металлическія работы по устройству балконовъ, воротъ, рѣшотокъ, балясника

ПРОЧНОЙ

РАБОТЫ

и

ИЗЯЦНЫХЪ

РИСУНКОВЪ.

1—15—13

СОДЕРЖАНІЕ № 12—13:

ТЕКСТЪ: Московская конка.

СРЕДИ ОБЪЯВЛЕНІЙ: Хроника, Конкурсы, Вѣдомость построекъ.

РИСУНКИ:

Торговый Домъ

Носъ и Дюрръ,

С.-Петербургъ,
Гороховая, 1.
Телефонъ 1007.



Москва,
Мясницкая, 13.
Телефонъ 2242.

СПЕЦІАЛЬНОСТИ:

настоящія Метлахскія плитки заводовъ Виллеруа-Бохъ.

Гранитныя сооруженія и работы.

Устройство цементныхъ и кирпичныхъ заводовъ.

66—12—5

И. ШАНСОНЪ и ФАНЕ

НАУЧН. ШТЕМПЕЛЬН. ТИПОГРАФІА
МОНОГРАММЫ СЪ РЕЛЬЕФОМЪ И КРАСНОЮ ПРАСКОЮ
СМѢТЫ И НАТАЛОГИ ПО ПЕРВОМУ ТРЕБОВАНІЮ.

СПЕЦІАЛЬНОЕ ИЗГОТОВЛЕНІЕ
ТИПОГРАФСКИХЪ
КЛИШЕ

для
оформл. листовъ
нигелъ
картинъ
таблицъ
и др.

Н. С. НИКОЛЬСКАГО

Москва, Тверская, домъ Лямина.
КСИЛОГРАФІА, ЦИНКОГРАФІА, ФОТОТИПІА, ГАЛЬВАНОПЛАСТИКА И СТЕРЕОТИПЪ.

АРХИТЕКТУРНЫЕ МОТИВЫ

Журналъ архитектуры, техники и художественной промышленности.

Редакція: Москва, Смоленскій рынокъ, Б. Никольскій пер., д. Адерпъй.

Подписка на 190¹/₂ г. продолжается.



ПРОИЗВОДСТВО

мраморныхъ

и гранитныхъ работъ

Н. А. ЗАХАРОВА

ВЪ

МОСКВѢ.

Контора и складъ:

Яузскій мостъ, Серебряничеккй переулокъ, собственный домъ. Телефонъ № 1301.

СКЛАДЫ:

- 1) Набережная Яузы, земля Смирнова.
- 2) У Покровскаго моста, Инструментарный пер., земля Покровской общины.

ЗАВОДЫ:

- 1) Близъ г. Подольска, Московскоя губ.
- 2) Бл. ст. Тарусская, М.-К. ж. д.

Принимаются заказы на всевозможныя работы изъ мрамора, гранита, песчаника и лабрадора. Готовые памятники, каминны, бюсты и ванны. Устройство лѣстницъ, половъ и подоконниковъ изъ подольскаго и тарусскаго мрамора собств. завода. Облицовка поцоля домовъ гранитомъ, песчаникомъ и мраморомъ. Метлахскія плитки и другіе строительныя матеріалы.

9-15-11

ОТЪ РЕДАКЦІИ.

Нашъ богатый рождественскій № (въ 64 стр. текста съ 85 интересными рисунками, съ календаремъ и справочно-адреснымъ отдѣломъ) имѣетъ выйти къ 1 декабря с. г. и будетъ разосланъ бесплатно въ количествѣ 2000 экземпляровъ гг. архитекторамъ, инженерамъ, крупнѣйшимъ мануфактурамъ, домовладѣльцамъ и вообще всѣмъ интересующимся изданіемъ. На пересылку просимъ прилагать 23 коп. почтовыми марками.

Объявленія въ этотъ № принимаются до 28 ноября с. г.

Товарищество на паяхъ

М. Блок

см. объявленія на стр. 6 и 7.



Императорское С.-Петербургское Общество Архитекторовъ.

Очередное общее собрание во вторникъ 30-го октября состоялось, подъ предѣтельствомъ И. С. Китнера, въ присутствіи 50 лицъ.

По прочтеніи и утвержденіи протокола постановленій предыдущаго собранія, было доложено о доставленіи Императорскою Академіею Художествъ VII выпуска изданій „Памятники древняго русскаго зодчества“, и затѣмъ прочитана вынутая изъ ящика заявленій просьба сообщить: имѣются-ли въ русской технической литературѣ свѣдѣнія объ устройствѣ зданій для морского карантинна и нѣтъ-ли данныхъ о существующихъ у насъ или за границей карантинныхъ сооруженій. По предложенію И. С. Китнера, постановлено обратиться по этому предмету съ просьбою къ г. Петровскому и, чрезъ „Недѣлю Строителя“, ко всѣмъ могущимъ сообщить какія-либо свѣдѣнія по данному вопросу.

О. Е. Крель изъ Нюрнберга доставилъ составленную имъ книгу „Altrömische Heizungen“ (отопленіе у древнихъ римлянъ). Въ виду интереса, который можетъ представить эта книга, собраніе постановило передать означенную книгу А. К. Павловскому съ просьбою рассмотреть ее и сдѣлать докладъ о ея содержаніи.

И. С. Китнеръ, напомнивъ собранію о не разъ уже разсматривавшемся вопросѣ объ установленіи у насъ, по примѣру нѣкоторыхъ иностранныхъ обществъ, особыхъ наградъ для рабочихъ, представилъ составленный имъ проектъ временнаго положенія о поощреніи десятниковъ строительнаго дѣла, причемъ сообщилъ, что подписка на этотъ проектъ уже дала кое что. Собраніе, не входя въ обсужденіе этого проекта, постановило отпечатать и разослать его гг. членамъ для представленія своихъ заключеній.

М. Ю. Левестамъ сдѣлалъ рядъ запросовъ: первый изъ нихъ касался дальнейшей судьбы демонстрированной г. Верховскимъ въ собраніи 10-го апрѣля этого года экономической вьюшки для комнатныхъ печей, а также выставившейся въ томъ-же собраніи г. Александровымъ дверной задвижки. Относительно вьюшки г. Верховскаго И. С. Китнеръ объяснилъ, что отъ гг. Лукашевича и Правдзика,

Контора строительныхъ работъ и заводъ В. М. ШНЕЙДЕРЪ

бывш. фирмы „Ф. Графъ и В. Шнейдеръ“.

Москва, Каланчевская, д. Клевая, противъ жемчужнодорожнаго переезда, телефонъ № 2349.

Заводъ въ Сокольникахъ, собств. зем. Огородная ул.

Бетонныя работы, плоскія покрытія, перегородки, полы, своды и проч.

Ступени и устройство лѣстницъ, бетонныхъ, каменныхъ, бетонно-каменныхъ и желѣзо-бетонныхъ.

Машинное производство половыхъ плитокъ, настилка половъ своими и Метлахскими плитками.

Алебастровыя, (Коколитъ) работы: перегородки и накаты, вентиляціонныя каналы и проч.

Каменотесныя работы, изъ Эстляндскаго мрамора и гранита для цоколя и фасадовъ. 28—17—11



Учрежденное въ 1899 г. для производства всякаго рода построекъ и сооруженій въ Москвѣ и ея окрестностяхъ и торговли всѣми строительными матеріалами

МОСКОВСКОЕ

Торгово-Строительное Акціонерное ОБЩЕСТВО

Основной капиталъ 1000000 руб.

ПРИНИМАЕТЪ ПОДРЯДЫ

на выстройку доходныхъ домовъ, особняковъ, барскихъ, фабричныхъ, заводскихъ и проч. зданій.

ПРОИЗВОДИТЪ ТОРГОВЛЮ

мѣстными и иностранными строительными матеріалами.

ИСПОЛНЯЕТЪ ЗАКАЗЫ

по всѣмъ строительнымъ отраслямъ въ отдѣльности.

ТЕХНИЧЕСКІЙ ОТДѢЛЪ

устраиваетъ канализаціи, водопроводы и всѣхъ системъ отопленія. 63—8—6

АРХИТЕКТУРНЫЕ МОТИВЫ.

ХУДОЖЕСТВЕННОЕ ИСПОЛНЕНИЕ

скульптурных архитектурно-декоративных работъ

*** ВСѢХЪ СТИЛЕЙ. ***

Группы, статуи, бюсты, барельефы, памятники, фонтаны, вазы, и проч. Imitations de l'ancien, genres allégoriques, moderne et différents style décoratifs

всякаго рода скульптурныя и изящныя художественныя работы

палье-маше, бронзы, цинна, цемента, staff, гипса, и терракоты.

С. А. Пожилцовъ и А. П. Чернышовъ.
 Москва, ул. Средней Ляпки и Жиж. Трудовой, соб. домъ.

ПРОИЗВОДСТВО

цинковыхъ строительныхъ работъ:

главы, купола, обелиски, торшеры, карнизы, балконы, кронштейны, балюстрады и орнаменты всѣхъ стилей.

Облицовка фасадовъ цинкомъ.

Покрытіе крышъ и куполовъ чешуей разныхъ рисунковъ.

Спеціальное бронзолитейное художественно-промышленное дѣло.

* ГАЛЬВАНОПЛАСТИКА и ОХУДѢ. * 4-15-14

которыхъ было постановлено просить ознакомиться съ этою выюшкой и сдѣлать о ней докладъ, не имѣется еще никакихъ свѣдѣній: что же касается дверной задвижки, то А. И. Носалевичъ объяснилъ, что въ продажѣ уже имѣется нѣсколько типовъ сходныхъ задвижекъ, появившихся какъ до, такъ и послѣ задвижки г. Александрова. представленной для обозрѣнія собранія 10-го апрѣля.

Слѣдующій запросъ г. Левестамъ былъ о дѣятельности комиссіи по возбужденному П. Ю. Сюзоромъ вопросу „объ учрежденіи взаимной защиты водчихъ“, засѣданія которой было постановлено отложить до осени; при этомъ г. Левестамъ просилъ освободить его отъ участія въ этой комиссіи.—Присутствовавшими было высказано пожеланіе ознакомиться болѣе близко съ дѣятельностью всѣхъ вообще комиссій, образованныхъ въ различное время при Обществѣ.

Третій запросъ былъ относительно участія Общества въ празднованіи 200-лѣтія Петербурга—По этому поводу было сообщено, что Обществомъ уже было сдѣлано городскому управленію предложеніе своихъ услугъ, по составленію историко-архитектурнаго описанія города. Соглашаясь съ мнѣніемъ П. П. Марсеру, что Общество можетъ придти на встрѣчу городу съ предложеніемъ и другихъ своихъ услугъ, собраніе постановило предложить городской управѣ содѣйствіе Общества въ дѣлѣ декоративнаго украшенія города при празднованіи его 200 лѣтія.

Съ большимъ интересомъ былъ выслушанъ послѣдовавшій затѣмъ докладъ Р. Р. Бекера „Купольные своды южной Франціи и взглядъ Корруайе на происхожденіе готики“, иллюстрированный чертежами и рисунками при помощи волшебнаго фонаря.

Докладчикъ заинтересовался взглядами извѣстнаго архитектора-археолога Корруайе на происхожденіе готики, изложенными въ его сочиненіяхъ: „Романская архитектура“ и „Готическая архитектура“ и, познакомившись съ самимъ Корруайе, съ которымъ много бесѣдовалъ по этому вопросу, наконецъ самъ поѣхалъ на югъ Франціи, чтобы осмотрѣть нѣкоторые памятники, наиболѣе, по его мнѣнію, интересныя въ историческомъ отношеніи.

Корруайе смотритъ нѣсколько своеобразно на исторію развитія средневѣковаго водчества; у него есть своя теорія. Сначала надо выяснитъ, въ чемъ заключается особенность взгляда Корруайе. Принято говорить, что готическій крестовый сводъ на діагональныхъ аркахъ или гуртахъ есть видоизмѣненіе романскаго крестоваго свода. Корруайе противъ этого про-

Фирма существуетъ съ 1880 г.



Телефонъ № 1164.

Торговый домъ Н. П. Бирюковъ и К^о.

Москва, Сущево, Казанская улица, собств. домъ.

Жельзо-бетонныя работы: своды разл. конструкций, плоск. покрытія, потолковъ, перегородки, ступени и т. п.

Мраморно-мозаичныя работы: ванны, подоконники и проч.

Настилка половъ: бетонныхъ и терракотовыхъ паркетовъ изящныхъ рисунковъ.

НОВОСТЬ: полы изъ массы подъ названіемъ „СОРЕЛИТЬ“ необыкновенной прочности и дурные проводн. тепла и холода.

Облицовка стѣнъ: фаянсовыми и терракотовыми плитками.

Канализаціонныя и водопроводныя работы.

Привилегированные автоматическіе резервуары для канализаціонной дворовой сѣти при минимальныхъ уклонахъ.

Продажа: солено-глазурованныхъ шведскихъ трубъ, бетонныхъ трубъ-колець для канализаціонныхъ колодезевъ и цемента.

33-24-18

АРХИТЕКТУРНЫЕ МОТИВЫ.

тестуеть и утверждаетъ, что своды эти существенно отличаются другъ отъ друга по конструкціи. Хотя на внутренней поверхности романскаго свода иногда имѣются профиливанныя гурты и червурь, но гурты эти не имѣютъ конструктивнаго значенія они нераздѣльно связаны съ остальною массою кладки, составляютъ съ нею одно цѣлое и не имѣютъ ничего общаго съ упругими и совершенно самостоятельными (свободными) діагональными арками готическаго свода, воспринимающими давленіе распалубокъ и передающими его опорами. Откуда же взялся въ такомъ случаѣ готическій сводъ? Нельзя же допустить, что въ XII вѣкѣ вдругъ создалась совершенно новая система конструкціи! Такихъ скачковъ въ исторіи не бываетъ.

По мнѣнію Корруайе, сводъ на пересѣкающихся аркахъ произошелъ отъ купола. Купольные паруса и готическія діагональныя арки имѣютъ одинаковое конструктивное значеніе: передавать вѣсъ свода четыремъ столбамъ или пилонамъ. Корруайе указалъ цѣлый рядъ памятниковъ, по которымъ можно прослѣдить постепенное видоизмѣненіе купола на парусахъ и переходъ его въ крестовый сводъ на діагональныхъ аркахъ.

Сначала докладчикъ познакомилъ собраніе на экранѣ съ церковью St. Front, въ Périgueux. Планъ похожъ на планъ св. Марка въ Венеціи. По мнѣнію Корруайе, обѣ церкви суть копіи храма св. Апостоловъ, построеннаго въ Константинополѣ Юстиніаномъ и нынѣ не существующаго. Венеція постоянно поддерживала дѣятельныя сношенія съ востокомъ, но византійская пятикупольная церковь могла попасть въ южную Францію и помимо Венеціи, благодаря непосредственнымъ сношеніямъ съ Византіей и, въ частности, какъ слѣдствіе путешествія въ началѣ XI вѣка на востокъ перигесскаго епископа. St. Front, однако отличается отъ св. Марка по конструкціи. Благодаря прекрасному цементу, кирпичные своды св. Марка представляютъ какъ бы монолитныя массы; церковь же St. Front вся выстроена изъ бѣлаго тесанаго камня. Разрѣзка камней—искусство, вѣроятно занесенное во Францію также съ востока, а именно изъ Сиріи. Затѣмъ были показаны храмы перекрытые куполами на парусахъ по образцу St. Front: церковь св. Стефана въ томъ же Périgueux и соборъ въ Кагорѣ (Cahors). Послѣ того слѣдовали: четырехкупольный соборъ въ Ангулемѣ (началь XII вѣка); церковь въ Fontevault, очень похожая на ангулемскій соборъ; соборъ св. Маврікія въ Анжерѣ, гдѣ впервые (по Корруайе) появляется готи-

ТОРГОВЫЙ ДОМЪ

В. СТОЛЯРОВЪ.

МОСКВА,

Мясницкая, Кривокольный пер. д., Фролова.

Телефонъ № 981.

имѣеть

ПОСТОЯННО

на складѣ

ПОРТЛАНДСКІЙ
ЦЕМЕНТЪ



● ● ОБЩЕСТВА ● ●
ЧЕРНОМОРСКАГО

цементнаго производства
собственныхъ заводовъ въ Новороссіи—
● скѣ и Лисичанскѣ. ●

Ежегодное производство до
1.000.000 бочекъ цемента
качествомъ значительно
превышающаго требованія
Министерства.

27—12—5



ПОРТЛАНДСКІЙ
ЦЕМЕНТЪ

ЗАВОДА

„РОССІЯ“

ВЫШЕ НОРМЫ

Министерства П. С.

Ежегодное производство 5.000.000.

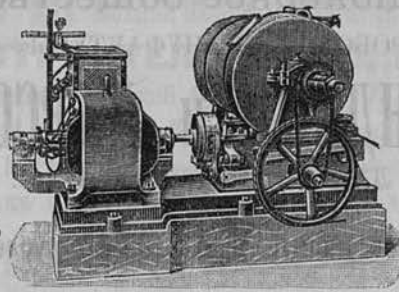
Особенно пригоденъ для цемента-бетонныхъ работъ всѣхъ системъ.

Главная контора. Мясницкая, д. Гуськова.



ПОДЪЕМНЫЯ МАШИНЫ

пассажирскія
и товарныя,
электрическія,



гидравлическія,
механическія и
ручныя, вообще

ВСЯКАГО РОДА ПОДЪЕМНИКИ, А ТАКЖЕ КРАНЫ

ЗАВОДА

Карль Флоръ

ВЪ БЕРЛИНѢ

УСТРАИВАЕТЪ

И. Г. ГРИНБЕРГЪ.

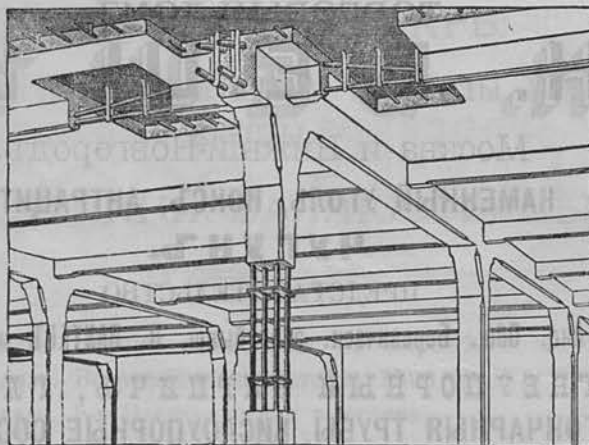
Ильинка, Средніе ряды, 3-й корпусъ, 19-й подъездъ.

18—16—8

СООРУЖЕНІЯ ИЗЪ БЕТОНА-АРМЪ

неизмѣняемые и огнеупорныя. Патентъ ГЕННЕБИГЪ.

Плоскія перекрытія, колонны,
фундаменты, сваи, перегородки,
мосты, лестницы и пр.



И. ВЕРНЭ и К^о.

Москва, Милютинскій пер.,
домъ Страховаго Общества
Россіи.

чекскій сводъ на пересѣкающихся аркахъ; нефъ раздѣленъ на квадратныя части, но вмѣсто парусовъ, поддерживающихъ купола, въ каждомъ квадратѣ сложены двѣ каменные діагональныя арки, поддерживающія сводчатая заполнения или распалубки. Арки эти—какъ бы постоянныя каменные кружала, на которыхъ покоится сводъ.

Упорно встрѣчающееся во многихъ церквахъ раздѣленіе средняго нефа не на прямоугольники, что въ сущности было бы проще, а на квадратныя части, служить, по мнѣнію Соггоуеръ, хорошимъ подтвержденіемъ его теоріи происхожденія готическаго свода отъ купола.

Такимъ образомъ можно постепенно прослѣдить, какъ южно-французскій куполь постепенно превратился въ прямоугольный крестовый сводъ на диагональныхъ аркахъ, зародышемъ которыхъ являются паруса церкви St. Front. Изъ конструкціи же свода на аркахъ, позволяющей сосредоточить вѣсъ и распоры въ не опредѣленныхъ пунктахъ, вытекаютъ всѣ особенности готической архитектуры, исторія которой ничто иное, какъ описаніе каменныхъ сводовъ и вѣбрь, принятыхъ для уравновѣшенія ихъ распора.

Собраніе благодарило докладчика аплодисментами.

Въ заключеніе были выбраны: представителемъ Общества на II всероссійскій электротехническій съездъ въ Москвѣ Н. О. Савельевъ и кандидатомъ къ нему Г. В. Барановскій, и въ дѣйствительные члены Общества художникъ-архитекторъ Е. Е. Баумгартенъ, а затѣмъ прочитанъ и утвержденъ протоколъ настоящаго Собранія.

Очередное общее собраніе, во вторникъ 6-го ноября, состоялось подъ предсѣдательствомъ г-ра П. Ю. Сюзора, въ присутствіи 31 дѣйствительнаго члена, 4 членовъ соревнователей, 18 гостей, 11 студентовъ и 4 корреспондентовъ газетъ; всего 58 лицъ.

Предсѣдательствовавшій напомнилъ собранію, что 29-го октября въ Московскомъ Архитектурномъ Обществѣ чествовалась память основателя и перваго предсѣдателя этого общества М. Д. Быковского. С.-Петербургское Общество Архитекторовъ, получившее приглашеніе участвовать въ этомъ чествованіи, тогда же послало Московскому Обществу сочувственную телеграмму; въ настоящемъ же собраніи г-р. П. Ю. Сюзоръ предложилъ лично выразить свои симпатіи Московскому Обществу въ лицѣ присутствовавшаго въ засѣданіи казначая Московскаго Общества А. К. Боссе, причемъ выразилъ пожеланіе имѣть побольше свидѣній

АРХИТЕКТУРНЫЕ МОТИВЫ.

о дѣятельности этого Общества. А. К. Боссе благодарил собраніе, обѣщая свое содѣйствіе къ выполнению пожеланія гр. П. Ю. Сюзора и въ свою очередь просилъ присылать повѣстки о засѣданіяхъ и въ Московское Архитектурное Общество. Послѣ этого секретаремъ было прочитано краткое сообщеніе о происшедшемъ въ этомъ Обществѣ въ день чествованія памяти М. Д. Быковскаго, причѣмъ было высказано пожеланіе помѣстить въ „Зодчѣмъ“ портретъ М. Д. Быковскаго.

Затѣмъ послѣдовалъ докладъ А. И. Дмитриева: „Организація дѣла конкурсовъ за границей, въ связи съ программой конкурса, объявленнаго С.-Петербургскою Городскою Упра-

**АМЕРИКАНСКАЯ
КОНТОРСКАЯ ОБСТАНОВКА**

ИДЕАЛЬ
ПОРЯДКА И
КОМФОРТА.



Каталоги содержащія описание
БЮРО ДЭРБИ,
РЕГИСТРАТОРОВЪ ИМПЕРІАЛЬ,
СОСТАВНЫХЪ
ШКАФОВЪ-БИБЛИОТЕКЪ,
высылаются бесплатно.
Единственные представит. товарищество

М. Блок

Правленіе: МОСКВА. Отдѣленія: С.-Петербургъ, Кіевъ, Одесса, Варшава, Екатеринбургъ, Ташкентъ, Ростовъ-на-Дону.

вою на составленіе проектовъ Дворцоваго и Охтенскаго мостовъ“. Докладъ, имѣющій такой животрепещущій интересъ, былъ иллюстрированъ массою (около 200) чертежей и рисунковъ, развѣшанныхъ въ залѣ засѣданія.

А. И. Дмитриевъ подробно разсмотрѣлъ исторію организаціи дѣла конкурсовъ въ области сооруженія городскихъ мостовъ за послѣднія двадцать лѣтъ. Останавливаясь болѣе подробно на конкурсѣ моста черезъ рѣку Дуро въ Опорто въ 1881 г., А. И. Дмитриевъ указалъ на то вліяніе, которое имѣлъ на результаты этого конкурса неудачный составъ коммисіи судей. Жюри состояло изъ официальныхъ техниковъ португальскаго королевства; боясь перекинуть одну большую арку пролетомъ около 60 саж., они потребовали устройства нижняго соединительнаго пояса, стя-

**Акціонерное общество
ПРОБОЧНОЙ МАНУФАКТУРЫ**

ВИКАНДЕРЪ И ЛАРСОНЪ

въ ЛИБАВѢ, Курляндской губ.

Основной капиталъ 2.000.000 рублей.

**ФАБРИКА ДЛЯ ПРОИЗВОДСТВА
ПРОБОКЪ**

**И
ЛИНОЛЕУМА**

(пробковыхъ ковровъ).

Превосходная настилка для половъ.

Единственные собственники въ Россіи патентовъ Ф. Вальтона
(изобрѣтателя линолеума).

Линкруста, рельефные обои.

Конторы и склады:

въ Москвѣ: Старый Гост. дворъ, № 76, на Варваркѣ,
„ С.-Петербургѣ: Мойка, № 42,
„ Одессѣ: Преображенская ул., д. Штеренберга,
„ Варшавѣ: Новая Сенаторская ул., № 8.

Прейсъ-курранты и рисунки высылаются бесплатно.

61—12—7

ТОРГОВЫЙ ДОМЪ

К. БЕШЪ.

Москва и Нижній-Новгородъ.

КАМЕННЫЙ УГОЛЬ, КОКСЪ, АНТРАЦИТЪ.

ЧУГУНЪ.

ПРЕДСТАВИТЕЛЬСТВО

Акц. Общ. Боровическ. зав. бывш. К. ВАХТЕРЪ и К^о.

**ОГНЕУПОРНЫЙ КИРПИЧЪ, ГЛИНА,
ГОНЧАРНЫЯ ТРУБЫ, КИСЛОУПОРНЫЯ СОСУДЫ,**

КОНТОРА

Мясницкая. Фурасов, пер., д. Кенпова.

Телефонъ № 2015.

СКЛАДЪ.

Каланчев. ул. по линіи Моск.-Курск. ж. д.

Телефонъ № 344.

Георгій Листъ, Москва.

Заводъ для механической обработки камня.

СТРОИТЕЛЬНОЕ ДѢЛО.

Контора: Тверской бульваръ, д. Полякова.

Заводъ: Мал. Грузины, Камеръ-Коллежскій валъ соб. д.

Магазинъ: Петровка, д. Коровина.

Складъ всёхъ строительныхъ камней, облицовка фасадовъ зданій.

Внутренняя отдѣлка зданій

Иконостасы, памятники, часовни, скульптурные работы.

Адресъ для телеграммъ: Геолистъ Москва.

Телефонъ № 1537.

51—50—4

Бр. Е., Л. и Ф. ВИШНЕВСКИЕ.

Фабрика художественной бронзы и церковной утвари.

Москва, Нѣмецкій рынокъ, Ладожская улица,
домъ Вишневской.

ХУДОЖЕСТВЕННАЯ БРОНЗА.

ГРУППЫ, ФИГУРЫ, БРОНЗА для освѣщенія, кабинетная
БРОНЗА.

ЦЕРКОВНАЯ УТВАРЬ:

ИКОНОСТАСЫ, ЦАРСКІЯ ВРАТА, ПРЕСТОЛЫ, ГЛАВЫ,
КРЕСТЫ.

ПАМЯТНИКИ, БАЛЛЮСТРАДЫ.

Золотая медаль. Всемирная выставка въ Парижѣ въ 1900 г.

Золотая медаль. Всероссийская выставка 1896 г.

Золотая медаль. 1-я Электрическая выставка.

Медаль Императ. Русск. Техн. Общ. Гальванопластическая вы-
ставка.

23—16—12

гивающаго пяты. Въ натурѣ же мостъ былъ выполненъ по проекту Батиньола съ одной аркой, безъ всякихъ затяжекъ, необходимость которыхъ вовсе не оправдывалась расчетомъ.

Въ Будапештѣ, какъ и у насъ въ Петербургѣ, былъ объявленъ конкурсъ, одновременно, на составленіе проектовъ двухъ мостовъ—Esküter и Föwempter. Смытная сумма у конкурентовъ колебалась отъ 7.000.000 (проектъ Эйфеля) до 2.300.000 руб.; ассигновано же было на оба моста вмѣстѣ лишь 4½ мил. руб. Судьями были представители слѣдующихъ странъ: Германіи—Циммерманъ (изъ Берлина); Франціи—Шарль Рикуръ,



ВСЕМИРНО
ОБРАЗЦОВЫЕ
ВѢСЫ

2000 шт. на складѣ.

Общій сбытъ
2,000,000.

ТРЕБУЙТЕ
КАТАЛОГЪ.

КАТАЛОГЪ.

КАТАЛОГЪ.

КАТАЛОГЪ.

КАТАЛОГЪ.

КАТАЛОГЪ.

КАТАЛОГЪ.

КАТАЛОГЪ.

КАТАЛОГЪ.

КАТАЛОГЪ.

КАТАЛОГЪ.

КАТАЛОГЪ.

КАТАЛОГЪ.

КАТАЛОГЪ.

КАТАЛОГЪ.

КАТАЛОГЪ.

КАТАЛОГЪ.

КАТАЛОГЪ.

КАТАЛОГЪ.

КАТАЛОГЪ.

КАТАЛОГЪ.

КАТАЛОГЪ.

КАТАЛОГЪ.

КАТАЛОГЪ.

КАТАЛОГЪ.

КАТАЛОГЪ.

КАТАЛОГЪ.

КАТАЛОГЪ.

КАТАЛОГЪ.

КАТАЛОГЪ.

КАТАЛОГЪ.

КАТАЛОГЪ.

КАТАЛОГЪ.

КАТАЛОГЪ.

КАТАЛОГЪ.

КАТАЛОГЪ.

КАТАЛОГЪ.

КАТАЛОГЪ.

КАТАЛОГЪ.

КАТАЛОГЪ.

КАТАЛОГЪ.

КАТАЛОГЪ.

КАТАЛОГЪ.

КАТАЛОГЪ.

КАТАЛОГЪ.

КАТАЛОГЪ.

КАТАЛОГЪ.

КАТАЛОГЪ.

КАТАЛОГЪ.

КАТАЛОГЪ.

КАТАЛОГЪ.

КАТАЛОГЪ.

КАТАЛОГЪ.

КАТАЛОГЪ.

КАТАЛОГЪ.

КАТАЛОГЪ.

КАТАЛОГЪ.

КАТАЛОГЪ.

КАТАЛОГЪ.

КАТАЛОГЪ.

КАТАЛОГЪ.

КАТАЛОГЪ.

КАТАЛОГЪ.

КАТАЛОГЪ.

КАТАЛОГЪ.

КАТАЛОГЪ.

КАТАЛОГЪ.

КАТАЛОГЪ.

КАТАЛОГЪ.

КАТАЛОГЪ.

КАТАЛОГЪ.

директоръ школы „Des ponts et chaussées“; Англин—инж. Бадфордъ—директоръ правительственныхъ ж. д.; изъ Австріи—инж. Lando (Вѣна). Изъ венгерскихъ инженеровъ приглашены были двое: директоръ политехникума въ Будапештѣ и затѣмъ профессоръ машиностроенія тамъ-же, инж. Nagy. Для разсмотрѣнія архитектурной стороны были приглашены художникъ Zola и архитекторъ проф. В. Циглеръ; кромѣ того, въ жюри участвовали 4 члена будапештскаго магистрата. Благодаря дѣятельности поименованныхъ лицъ, конкурсъ оказался чрезвычайно удачнымъ, причемъ было представлено на разсмотрѣніе 72 проекта.

Конкурсомъ моста въ Боннѣ 1894 г. начинается дѣлая серія конкурсовъ на мосты въ Германіи, къ числу которыхъ относится также и Мангеймскій мостъ, конкурсъ проектовъ ко-

АРХИТЕКТУРНЫЕ МОТИВЫ.

тораго закончился лишь 1-го мая 1901 г. Докладчик отиѣтилъ слѣдующія, очень опредѣленно выраженные требованія программы конкурса моста для этого города. 1) Полнѣе полотна проѣзда надъ водой на 6 саж., чѣмъ была вовсе избѣгнута развоинная часть. 2) Расположеніе быковъ было точно означено на планѣ и число ихъ сокращено до двухъ. 3) Требовалась полная горизонтальность пути. 4) Было выражено желаніе не стѣснять проѣздную часть и троттуары металлической конструкціей формъ. Однако, въ программѣ этого конкурса не было такого категорическаго требованія, какъ для Дворцоваго и Охтенскаго мостовъ, чтобы „сообщеніе между троттуарами въ каждомъ пунктѣ было бы свободное“... 5) Требовалась общая красивая форма.

Преміи въ нижеприведенномъ порядкѣ получили: Нюрнбергскій машиностроительный заводъ (1 и 2 пр.); заводъ Гаркорда: заводъ Кайзерслаутернъ; инж. Китерапкій и арх. Ротъ; заводъ Уніонъ въ Дортмундѣ. Приведенныя фирмы особенно часто выступаютъ на мировыхъ конкурсахъ, только иногда уступая мѣсто заводамъ Эйфеля и Батиньоля въ Парижѣ.

Комиссія судей на конкурсѣ моста въ Сидней допустила большую ошибку, слишкомъ высоко приподнявъ, по заданію, полотно проѣзда надъ водой.

Разсматривая затѣмъ различные типы разводной части, докладчикъ, главнымъ образомъ, останавливался на американскихъ конструкціяхъ послѣднихъ лѣтъ, такъ какъ въ Америкѣ не любятъ жертвовать однимъ удобствомъ для другого. Американцы въ дѣлѣ устройства разводныхъ частей мостовъ стоятъ впереди другихъ, но чрезмѣрная легкость конструкціи иногда невыгодно отражается на прочноти, а слѣдовательно и безопасности.

Что касается художественной стороны въ дѣлѣ сооруженія мостовъ, то можно, напр., указать на вѣнскіе мосты послѣднихъ лѣтъ, которые подъ влияніемъ талантливаго проф. Отто Вагнера и его учениковъ—проф. арх. Ohman'a и арх. Hofhacker'a заслуживаютъ наибольшаго вниманія, съ художественной точки зрѣнія. Англійскіе мосты стоятъ ниже всѣхъ въ этомъ отношеніи.

Заканчивая свое сообщеніе, докладчикъ сдѣлалъ нѣкоторыя замѣчанія о программѣ конкурса на постройку Дворцоваго и Охтенскаго мостовъ. Между прочимъ, онъ указалъ, что городская управа не опубликовала состава судей, и что каждый проектъ будетъ разсмотрѣнъ „3 лицами по усмотрѣнію управы“. А между тѣмъ, избраніе судей по ин-

53—12—3

ПРИДВОРНЫЕ ПОСТАВЩИКИ.
Акціонерное Общество



ЦЕМЕНТО-БЕТОННАГО ПРОИЗВОДСТВА

(бывш. В. В. ГЮРТЛЕРЪ), въ С.-Петербургѣ.

ПРЕДСТАВИТЕЛЬ ДЛЯ МОСКВЫ И ЮГА РОССИИ

ГУСТАВЪ ВЮСТЕРЪ,

Мясницкая, домъ Давыдовой.

Принимаетъ на себя исполненіе всякаго рода **БЕТОННЫХЪ** работъ.

С П Е Ц И А Л Ъ Н О С Т Ъ :

Фундаменты для машинъ, котловъ и зданій. Водоемы разн. формъ для промышленныхъ цѣлей; баки и чаны для сахарныхъ и кожевенныхъ заводовъ, писчебумажныхъ фабрикъ и т. п. Резервуары для водоснабженія. Мосты, каналы и проч. Всѣ сооруженія изъ чистаго бетона или по системѣ „Монье“.

СВОДЫ, потолки и навѣсы, сооружаемыя изъ чистаго бетона или по системѣ „Монье“. **Новость!** Несгораемыя прямыя покрытія подпружной системы, выдерживающія нагрузку до 560 пудовъ при пролетѣ 10,5 фут. Собственное привилегированное изобрѣтеніе.

Стѣны и перегородки по системѣ „Монье“ и изъ пустотѣлыхъ бетонитовыхъ камней. Полы для заводовъ и фабрикъ. Ступени для лѣстницъ, половыя плитки и другія цемента-бетонныя издѣлія.

Нужны представители для провинціи.

Торговый Домъ

Бергенгринъ и Интельманъ.

Москва, Большой Кисельный пер., д. Дольника.

ПРЕДСТАВИТЕЛЬСТВО:

Товарищества „ЖЕЛЪ30-БЕТОНЪ“ въ С.-Петербургѣ.

Плоскія огнеупорныя перекрытія по системѣ „MATRAI“, для временой нагрузки отъ 50 до 2800 пуд. на кв. саж. и перегородки.

Дубовый паркетъ „СПЕЦІАЛЪ“ фабрики Н. М. КОМПАНИЕЦА (новый Осколь) производство паркетныхъ половъ и панели для стѣнъ

Разные матеріалы для электрическихъ установокъ.

Телефонъ № 270.

75—12—1

АРХИТЕКТУРНЫЕ МОТИВЫ.

АКЦИОНЕРНОЕ ОБЩЕСТВО ОДЕССКАГО ПРОБОЧНАГО ЗАВОДА Э. Д. АРПСЪ и К^о.

Москва, Маросейка, домъ Хвошинскаго. Телефонъ № 1780.

ПРЕДЛАГАЕТЪ

Лучшій пробковый ИЗОЛЯЦИОННЫЙ МАТЕРИАЛЪ.

Пробковыя скорлупы и сегменты для изолировки и паровыхъ и водяныхъ трубъ, аппаратовъ, котловъ, резервуаровъ и т. п. ● Пробковыя плиты и кирпичи для изолировки шедовыхъ крышъ, мансардовъ и ледниковъ, для постановки легкихъ, непронускающихъ звукъ перегородокъ. ● Пробковыя желобовидныя плитки, — наша специальность для осушки сырыхъ стѣнъ. ● Пробковый канатъ для изолировки вибрирующихъ трубъ и аппаратовъ. ● Пробково-асбестовый изоляц. составъ въ пор. Высылаются франко по первому требованію отзывы о произведенныхъ изоляционныхъ работахъ въ разныхъ фабрикахъ и заводахъ и обширные проспекты и образцы. ● *Обращаемъ вниманіе на большую разницу сохранения теплоты при изоляціи нашимъ матеріаломъ въ сравненіи съ матеріалами конкуренціи, якобы въ водѣ не распускающимися.* ● Цѣны внѣ конкуренціи. 36—30—22



59—12—10

Напоминаемъ, что срокъ конкурсовъ на составленіе проекта церкви въ с. Згуровкѣ истекаетъ 3-го декабря с. г. въ 3 ч. Надстройку и перекладку фасада жилого дома въ с. ПБ.—7 января 1901 г. въ 3 ч. Памятника Н. В. Гоголю въ Москвѣ—30 декабря с/г. въ 12 час.

КОНТОРА и СКЛАДЪ

ГЕНРИ ГЮКЕ, МОСКВА.

Милютинскій пер., д. Французской церкви.

Извѣстныя неугасаемыя печи

„СЛАВЯНКИ“

выложенныя внутри огнеупорнымъ кирпичемъ.

Пригодны для сжиганія всякаго твердаго топлива, лишь бы оно было въ кускахъ. 70—12—3



тимному разсмотрѣнію управы—не соответствуетъ грандіозности задуманныхъ мостовыхъ сооружений. Докладчикъ также выразилъ желаніе, чтобы художники-архитекторы, получившіе первыя преміи, были привлечены къ исполненію своей мысли въ натурѣ, такъ какъ только это гарантируетъ цѣлость художественнаго произведенія. Подобный взглядъ неоднократно высказывался уже С.-Петербургскимъ Обществомъ Архитекторовъ. Въ программѣ встрѣчаются нѣкоторыя неясности, уже послужившія предметомъ запросовъ со стороны германскихъ инженеровъ, — напр., требованіе, чтобы сообщеніе между троттуарами въ каждомъ пунктѣ было свободное. Затѣмъ онъ указалъ на недостаточность ассигнованія на художественную обработку будущихъ мостовъ и вообще неясность свѣдѣній о художественной сторонѣ вопроса и т. п.

Поблагодаривъ докладчика отъ лица собранія, председательствовавшій сдѣлалъ краткое резюме замѣчаній, высказанныхъ докладчикомъ по поводу программы конкурса проектовъ Дворцоваго и Охтенскаго мостовъ: 1) неопубликованіе состава судей, что навѣрное отразится невыгодно на числѣ и составѣ конкурентовъ; 2) недостаточность числа лицъ, назначенныхъ для разсмотрѣнія каждаго проекта; 3) неясность редакціи нѣкоторыхъ мѣстъ программы; 4) затруднительность для конкурирующихъ согласовать художественную сторону проекта съ характеромъ окружающей мѣстности, такъ какъ никакихъ рисунковъ или фотографий, какъ общаго вида, такъ и отдѣльныхъ близъ лежащихъ зданій къ программѣ не приложено; 5) неуказаніе о желательности устройства въ разводной части приспособленія для перехода во время разводки пѣшеходовъ; 6) нежелательность пункта программы, по которому получившіе премію могутъ быть устранены отъ дальнѣйшаго участія въ дѣлѣ, такъ какъ полученіе преміи не даетъ по программѣ права ни на составленіе окончательнаго проекта, ни на выполненіе самаго сооруженія.

Собраніе, послѣ живого обмѣна мнѣніями, постановило по мысли председательствовавшаго, просить г. Дмитріева точнѣе формулировать указанные имъ недостатки программы и затѣмъ войти въ Городскую Управу отъ имени Общества съ представленіемъ о желательности соответственныхъ измѣненій программы. Между прочимъ, по вопросу о согласованіи будущихъ мостовъ съ общою архитектурою прилегающей мѣстности, была П. Ю. Скюзоромъ высказана мысль предложить Управѣ ознакомить внѣ—петербургскихъ конку-

АРХИТЕКТУРНЫЕ МОТИВЫ.

ренговъ съ окружающею мѣстностью путемъ помѣщенія соответствующихъ рисунковъ, какъ въ русскихъ, такъ и въ иностранныхъ иллюстрированныхъ изданияхъ, такъ какъ разылка ихъ обыкновеннымъ способомъ заняла бы слишкомъ много времени.

Перепечатаваемъ изъ № 45 „Недѣли Строителя“ отчетъ поступлений на образование капитала имени В. А. Шретера по 1 ноября 1901 г.

Отъ И. С. Китнера—100 р. (4½ % обл. Спб. Гор. Кред. Общ.), С. В. изъ Берлина—15 р. Ф. А. Свирчевскаго—25 р., В. Р. Бернгарда 25 р., Г. Д. Гримма—25 р., Р. А. Берзена—10 руб., Г. О. Финдейзена—100 р., Е. А. Лебедева—25 р., М. А. Франка—200 р., М. И. Сегаль.—10 руб. А. П. Максимова—25 р., Л. Н. Бенуа—25 р., И. А. Дитриха—10 р., Д. Д. Зайцева—10 р., М. Ю. Левестама—20 р., Н. О. Беккера—25 р., г. Г. Ф. Голи—25 р., М. И. Китнера—25 р., А. К. Миняева—10 р., В. Гували—25 р., Р. А. Гедике—25 р., В. И. Гиршовича—25 р., А. К. Павловскаго—25 р., Г. Кнаутъ 25 р., Е. С. Викарюкова—10 р., С. П. Галѣнзовскаго—10 р., Р. И. Крагера—10 р., Н. Б. Султанова—25 р., П. И. Шестова—10 р., И. Б. Михаловскаго 5 р., И. П. Горленскаго—5 р., Н. К. Чицова 10 р., Вас. А. Косякова—10 р., Б. К. Правдвика—10 р., И. Ю. Момкинскаго—10 р., О. Вержбицкаго—5 р., Цементн. завода и маслобойни К. Х. Шмидта въ г. Ригѣ—200 р., Э. И. Жибера—50 р., Вл. А. Косякова—5 р., К. В. Зигеля—300 р., М. А. Шретеръ—2000 р., Редакціи журн. „Строитель“—100 р., З. Я. Левин—15 р. а всего 3625 руб.

Общество Гражданскихъ Инженеровъ.

Очередное собраніе Общества Гражданскихъ Инженеровъ состоялось въ пятницу, 26 октября, подъ председательствомъ Н. В. Дмитріева.

По прочтеніи и утвержденіи журнала предыдущаго собранія, председатель Правленія и секретарь Общества ознакомили членовъ съ исторіей пересмотра устава Общества и выяснили необходимость введенія въ него нѣкоторыхъ существенныхъ измѣненій. Вопросъ о пересмотрѣ устава былъ возбужденъ нѣсколько лѣтъ тому назадъ на одномъ изъ общихъ собраній, когда нѣкоторыми членами было подано заявленіе о желательности слиянія Совѣта Общества съ Правленіемъ и уменьшенія числа членовъ, необходимыхъ для законности общихъ собраній.

Первое предложеніе было вызвано



ВОДОПРОВОДНО-СТРОИТЕЛЬНОЕ ПРОИЗВОДСТВО

С. М. ТРОФИМОВА съ С-ми.

Москва, Шаболовка, собственный домъ.

Телефонъ № 2535.

Спеціальность съ 1876 года.

Водоснабженіе, канализація и водостокъ. ● Присоединеніе частныхъ владѣній къ городской канализаціи и водопроводу. ● Желѣзные клепаные бани, водоразборы, прокладка чугунныхъ, желѣзныхъ и гончарныхъ трубъ съ постановкою фасонныхъ частей и арматуры. ● Постановка и доставка ваннъ, нагревателей, умывальниковъ, моекъ, ватерклозетовъ разныхъ системъ и другихъ санитарныхъ приборовъ. ● Бетонныя работы, колодцы, кольца, своды и проч. ● Устройство фонтановъ, искусственныхъ рѣкъ, гротовъ и проч. сооружений. Постройка неогороемыхъ желѣзныхъ оранжерей, зимнихъ садовъ со внутреннею отдѣлкой туфомъ. ● Важно для домовладѣльцевъ: „Экономейзеръ“ аппаратъ, который приготовляетъ горячую воду совершенно бесплатно и топлива не требуетъ, необходимо тамъ, гдѣ много мытья посуды, гдѣ есть ванны, умывальники, раковины и мойки съ горячей водой. Цѣны и объясненія по востребованію. ● Годовой ремонтъ сооружений, проекты и смѣты бесплатно.

Смывной бакъ „ЭКОНОМІЯ“ (прив. заявлена).

Полное устройство водопроводовъ и канализаціи, проекты и смѣты по первому требованію бесплатно. Цѣны понижены.

24—16—12



М. Д. КУТЫРИНЪ.

Москва. Б. Садовая, прот. и. св. Ермолая, св. д., № 159. Телефонъ № 720.

ОБРАБОТКА

натуральнаго мрамора, гранита, лабрадора, песчаника и другихъ русскихъ и иностранныхъ породъ камня механическимъ и ручнымъ способомъ.

Памятники, фигуры, кіоты, иконостасы, камни, колонны, полы, подоконныя доски, лѣстницы, балясы, балюстрады и другія издѣлія.

ИСКУССТВЕННЫЙ МРАМОРЪ изъ гипса, магнезита и бѣлаго цемента для внутренней отдѣлки зданій подъ натуральный мраморъ.

ЦЕМЕНТНО-БЕТОННЫЯ РАБОТЫ. лѣстницы, своды, потолки, стѣны, полы, баки, колодцы, бассейны, гроты съ туфомъ, лавой и проч.

Настилка половъ и облицовка стѣнъ керамиковыми плитками.

Большой выборъ цвѣтнаго мрамора и гранита. 14—15—12

АРХИТЕКТУРНЫЕ МОТИВЫ.

тѣмъ обстоятельствомъ, что функція Совѣта и Правленія почти тождественны, и что для контроля дѣйствій Правленія достаточно общихъ собраній членовъ и организаціи ревизіонной комиссіи.

Уменьшеніе же числа членовъ, необходимаго для законности общихъ собраній, желательнѣе—вслѣдствіе того, что, въ виду большаго числа членовъ, требуемаго уставомъ, первыя собранія считаются обыкновенно не состоявшимися и вторичныя собранія рѣшаютъ тѣ же вопросы уже при всякомъ числѣ участвующихъ въ собраніи членовъ.

Помимо этихъ основныхъ измѣненій, Правленіе признало необходимымъ ввести въ уставъ и многія другія частичныя измѣненія и дополненія, которыя и представлены на усмотрѣніе Собранія.

Въ настоящемъ засѣданіи члены Общества успѣли выслушать и рассмотреть предложенія Правленія объ измѣненіи лишь 22 параграфовъ устава.

Кромѣ указанныхъ выше основныхъ измѣненій, надо отмѣтить еще нѣкоторыя дополненія и измѣненія устава, представляющія общій интересъ: дополненіе, въ § 1 устава, дѣлей Общества призываетъ нуждающихся членовъ, подачей членамъ Общества юридическихъ совѣтовъ, при содѣйствіи особаго юриконсульта, устройствомъ общественныхъ конкурсовъ и пр.; болѣе свободное вступленіе въ составъ Общества членовъ-соревнователей, особенно въ иногородныхъ группахъ; облегченіе позавимствованія средствъ для ссуднаго капитала изъ запаснаго; обращеніе средствъ основнаго капитала, съ разрѣшенія Общихъ Собраній, въ недвижимое имущество; уплата должниками Общества, не возвратившими въ срокъ ссуды, особой пени—въ видѣ опредѣленнаго процента съ взятой ссуды и пр.

При рассмотрѣніи § 12 устава, которымъ опредѣляется, между прочимъ, одно изъ назначеній оборотныхъ средствъ Общества—пополнять кассу комиссіи, завѣдующей дѣлами по посылкѣ бывшихъ студентовъ Института Гражданскихъ Инженеровъ съ ученой дѣлюю за границу и внутрь Россіи,—присутствовавшіе въ Собраніи члены выразили пожеланіе о выясненіи условий, на которыхъ могло бы состояться весьма желательное присоединеніе комиссіи къ Обществу Гражданскихъ Инженеровъ, члены котораго состоятъ главными вкладчиками кассы комиссіи.

§ 22 устава постановлено редактировать яснѣе въ томъ смыслѣ, что Гражданские Инженеры, вступившіе въ Общество въ годъ окончанія ими Института, сразу получаютъ право

на полученіе ссуды, тогда какъ другіе члены пробѣгаютъ это право лишь по истеченіи двухъ лѣтъ, со времени вступленія въ число членовъ.

Въ заключеніе засѣданія секретаремъ Общества было доложено о поступившей въ бібліотеку Общества книгѣ д-ра П. Смоленскаго „Бойни и скотопригонныя двory“.

Очередное собраніе Общества, въ пятницу 2 ноября, состоялось подъ предсѣдательствомъ Н. В. Дмитріева, въ присутствіи 25 дѣйствительныхъ членовъ, 2 студентовъ и 1 гостя.

По предложенію секретаря общества, чтеніе и утвержденіе журнала предыдущаго собранія отложено до слѣдующаго засѣданія, въ виду того, что этотъ журналъ можетъ быть составленъ точнѣе, по рассмотрѣнію всего устава, только первые §§ котораго были рассмотрѣны въ предшествовавшемъ засѣданіи.

Такимъ образомъ, собраніе перешло къ рассмотрѣнію слѣдующихъ §§ устава, начиная съ 23-го, на которомъ остановилось въ прошломъ засѣданіи.

Въ этотъ § внесена поправка—въ томъ смыслѣ, что размѣръ ссуды и единовременныхъ пособій устанавливается инструкціей обыкновеннаго общаго собранія, и что, въ исключительныхъ случаяхъ, пособия могутъ выдаваться и гражданскимъ инженерамъ, не состоявшимъ членами общества, а также и ихъ нуждающимся семьямъ. Согласно новой редакціи § 24, ссуды выдаются на срокъ не болѣе 1 года и возобновленію не подлежатъ.

§ 26 дополняется опредѣленіемъ права члена Общества, потерявшаго способность къ труду въ бытность его членомъ Общества, пользоваться привилегіемъ въ учрежденіяхъ О-ва.

§ 28, которымъ опредѣляется организація и дѣятельность иногородныхъ группъ, значительно расширенъ въ виду замѣчаемаго въ этомъ направленіи развитія дѣятельности Общества. Этимъ § представители группъ обязуются представлять въ правленіе ежегодно, не позднее 1 февраля, отчетъ о дѣятельности своихъ группъ; общая организація группъ точнѣе опредѣляется особой инструкціей, утверждаемой обыкновеннымъ общимъ собраніемъ.

Въ виду предрѣшеннаго слиянія правленія съ совѣтомъ Общества, ревизіонныя функціи послѣдняго рѣшено возложить на особую ревизіонную комиссію; вслѣдствіе же перехода нѣкоторыхъ дѣлъ совѣта въ правленіе и развитія вообще дѣятельности Общества, постановлено довести составъ правленія до 12 членовъ и трехъ кандидатовъ.

Въ § 36 внесенъ пунктъ о передаче правленіемъ заявленій и жалобъ

членовъ общества на рѣшеніе общихъ собраній, черезъ ревизіонную комиссію.

Согласно § 39, ревизіонная комиссія состоитъ изъ трехъ членовъ и двухъ кандидатовъ, избираемыхъ на 1 годъ; засѣданія комиссіи происходятъ не менѣе одного раза въ мѣсяцъ, въ установленный по соглашенію съ правленіемъ срокъ; къ обязанностямъ ревизіонной комиссіи относятся: а) повѣрка кассовой отчетности, наличности капиталовъ, дѣлопроизводства правленія и исполнительнѣйшей смѣты, и составленіе докладовъ къ общему собранію о результатахъ повѣрки и предположеніяхъ ревизіонной комиссіи, и б) рассмотрѣніе предварительной смѣты и составленіе о ней заключенія.

Очереднымъ собраніемъ было отвергнуто предположеніе нѣкоторыхъ членовъ о расширеніи функцій ревизіонной комиссіи составленіемъ заключеній по всѣмъ вопросамъ, вносимымъ на рассмотрѣніе общихъ собраній.

Онепринятіи собраніемъ этого предположенія нельзя не пожалѣть, такъ какъ въ большинствѣ нашихъ техническихъ и благотворительныхъ обществъ, дѣятельность ревизіонныхъ комиссій сводится почти къ простой формальности, между тѣмъ какъ она могла бы быть весьма плодотворной, при болѣе серьезныхъ отношеніяхъ къ необходимости самаго строгаго контроля въ общественныхъ дѣлахъ и при сознаніи пользы этого контроля для расширенія и укрѣпленія дѣятельности учреждений, основанныхъ на принципѣ строгой общественности.

Въ Императорскомъ Русскомъ Техническомъ Обществѣ.

Въ субботу 27-го октября, въ Императорскомъ Русскомъ Техническомъ Обществѣ состоялось первое Общее Собраніе его членовъ, подъ предсѣдательствомъ предсѣдателя Общества, генераль-лейтенанта Н. П. Петрова.

Въ началѣ засѣданія предсѣдатель довелъ до свѣдѣнія собранія объ исполненіи 17-го октября сего года 30-ти лѣтнемъ юбилеѣ Московскаго Отдѣленія Техническаго Общества, которому собраніе рѣшило послать привѣтственную телеграмму.

Затѣмъ былъ заслушанъ подробный докладъ Н. А. Бѣлелюбскаго „о международномъ конгрессѣ по испытанію строительныхъ матеріаловъ въ Буда-Пештѣ“.

Въ вступленіи къ своему докладу Н. А. объяснилъ, что его сообщеніе имѣетъ дѣлюю лишь ознакомить присутствующихъ съ занятіями конгресса, организованнаго въ Буда-Пештѣ

АРХИТЕКТУРНЫЕ МОТИВЫ.

въ августѣ—сентябрѣ сего года международнымъ Обществомъ по испытанію строительныхъ матеріаловъ; для болѣе же подробнаго изученія работъ международныхъ комиссій этого Общества, имѣющихъ цѣлью разработку отдѣльныхъ вопросовъ по изученію различныхъ способовъ испытанія строительныхъ матеріаловъ. Н. А. Бѣлелюбскимъ, какъ представителемъ Россіи въ Совѣтѣ Международнаго Общества, будетъ созванъ особое собраніе русскихъ членовъ этого Общества въ ноябрѣ этого года. Это собраніе должно положить начало энергичной работѣ русскихъ членовъ Международнаго Общества, такъ какъ необходимо, чтобы къ слѣдующему конгрессу, который рѣшено созвать осенью 1903 г. въ Петербургѣ, русскіе инженеры проявили бы свою дѣятельность въ работѣ тѣхъ или другихъ комиссій, и въ подготовкѣ къ сѣзду интересныхъ докладовъ.

Въ настоящее время Россія, по числу членовъ, занимаетъ въ Международномъ Обществѣ чуть ли не первое мѣсто, которое, конечно, желательно за ней сохранить также и въ отношеніи научной разработки вопросовъ испытанія строительныхъ матеріаловъ.

На международномъ конгрессѣ въ Буда-Пештѣ было заслушано свыше 50 докладовъ и сообщеній по различнымъ отдѣламъ Общества: металловъ, вязущихъ веществъ и пр. матеріаловъ; несмотря на продолжительность сообщенія, докладчикъ не могъ, конечно, изложить полного содержанія всѣхъ докладовъ и ограничился лишь, главнымъ образомъ, перечисленіемъ ихъ, съ самой общей характеристикой.

Въ конгрессѣ приняли участіе отъ Россіи всего 20 человекъ; это число членовъ, при общемъ количествѣ русскихъ членовъ международного общества, превышающемъ 400, нельзя не признать весьма незначительнымъ, свидѣтельствующимъ о маломъ участіи, проявляемомъ русскими членами въ дѣлѣ международного Общества испытанія строительныхъ матеріаловъ.

Устроители конгресса въ Буда-Пештѣ проявили рѣдкое усердіе въ отношеніи удачной организаціи конгресса и предоставленіи его членамъ всевозможныхъ удобствъ и развлеченій, во время присутствія ихъ въ Буда-Пештѣ и, особенно, при совершеніи экскурсій, въ предѣлахъ Венгріи.

Докладъ Н. А. Бѣлелюбскаго былъ иллюстрированъ многочисленными изображеніями чертежей новыхъ приборовъ по испытанію матеріаловъ и фотографическихъ видовъ, представленныхъ на ярканѣ свѣтового фонаря.

ТОРГОВЫЙ ДОМЪ

А. ДУБРОВИНЪ и Л. ЗЕЛИНСКІЙ

Москва, Сущевская улица, домъ Дубровина № 29.

⇒ Телефонъ № 2409. ←

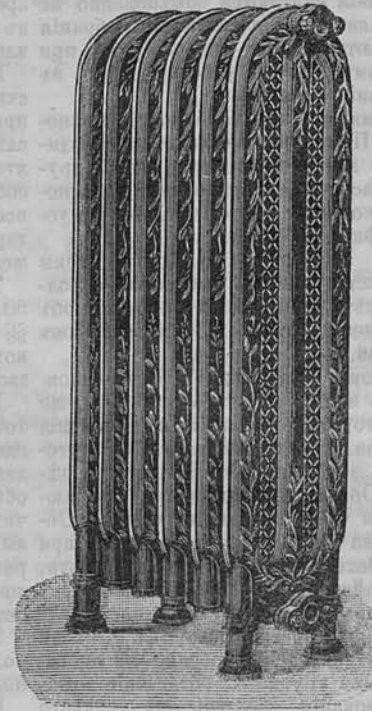
Устройство

центрального отопленія и
вентиляціи, водопроводовъ
и канализаціи

въ жилыхъ домахъ, на фабрикахъ, заводахъ, казармахъ, больницахъ во всѣхъ общественныхъ мѣстахъ и проч. со своими мастерами, а также

изготовленіе всѣхъ желѣзныхъ слесарно-строительныхъ работъ:

рѣшетокъ, воротъ, парапетовъ, лѣстницъ, балясниковъ, надгробныхъ памятниковъ простой и художественной работы по рисункамъ гг. архитекторовъ.



На мѣсто работъ командуются опытные техники-спеціалисты подъ наблюденіемъ инженеровъ.

3—15—12

Московское Общество

ХИМИЧЕСКИХЪ, ЛАКОВЫХЪ И КРАСОЧНЫХЪ
ЗАВОДОВЪ

И. С. ОССОВЕЦКАГО.

ПРАВЛЕНІЕ: Большая Грузинская, домъ И. С. Оссовета, ТЕЛЕФОНЪ № 510.

МАГАЗИНЫ: Б. Грузинская, д. № 34. Маросейка, д. Щелкунова. Мясницкая, д. Ге, Балчугъ, д. Осипова.

Прейсъ-куранты и образцы высылаются бесплатно.

67—25—4

АРХИТЕКТУРНЫЕ МОТИВЫ.

Чествование памяти М. Д. Быковского.

29-го октября, в Московском Архитектурном Обществе произошло чествование памяти основателя и первого председателя Общества, академика архитектуры М. Д. Быковского, по случаю исполнявшегося столетия со дня его рождения.

Въ зазданіи былъ установленъ превосходный портретъ М. Д. Быковского, около котораго были разставлены тропическія растенія и живые цвѣты. Къ подножію былъ возложенъ лавровый вѣнокъ отъ Архитектурнаго Общества. Затѣмъ присутствовавшіе могли осматривать выставку рисунковъ и снимковъ съ построекъ М. Д. Быковского.

Засѣданіе открылось заявленіемъ председателя Общества А. В. Иванова, сообщившаго, что Архитектурное Общество, въ память столѣтія со дня рожденія своего основателя и перваго предсѣдателя, рѣшило помѣстить памятникъ мраморныя доски на всѣхъ выдающихся сооруженіяхъ покойнаго архитектора и учредить стипендію его имени въ Училищѣ Живописи Ваяннн и Зодчества.

Первая рѣчь принадлежала Н. В. Никитину, который является однимъ изъ учредителей Архитектурнаго Общества. Г. Никитинъ говорилъ о М. Д. Быковскомъ, какъ основателѣ и первомъ предсѣдателѣ Архитектурнаго Общества. Изъ его рѣчи выяснились многія интересныя подробности объ основаніи Общества. Оказывается, что при его учрежденіи въ средѣ архитекторовъ возникъ расколъ и одновременно были возбуждены ходатайства объ утвержденіи уставовъ Архитектурнаго Общества и Технико-Строительнаго Художественнаго Общества. Несогласіе произошло изъ-за того, что нѣкоторымъ лицамъ хотѣлось придать Обществу характеръ архитектурной артели, которая принимала бы на себя исполненіе разныхъ работъ, съ чѣмъ не могъ согласиться М. Д. Быковский. По утвержденіи устава Архитектурнаго Общества, М. Д. Быковский былъ избранъ предсѣдателемъ и вскорѣ почетнымъ членомъ Общества. Н. В. Никитинъ охарактеризовалъ первые шаги Общества, которые направлялись М. Д. Быковскимъ, поставившимъ на очередь рядъ серьезныхъ вопросовъ (архитектурныя выставки, архитектурный музей и др.).

Затѣмъ К. М. Быковский (сынъ юбиляра) ознакомилъ собраніе съ интересною біографіей М. Д. Быковского и его архитектурными работами. М. Д. Быковский происходилъ изъ податнаго сословія; отецъ его занимался столлярнымъ дѣломъ, а по переѣздѣ въ Москву присоединилъ

рѣзное производство. До 15 лѣтъ онъ оставался дома и еще въ раннемъ возрастѣ обнаружилъ страсть къ рисованію. Архитектурное образованіе онъ получилъ у архитектора Желяти, который одѣлилъ его дарованіе и сдѣлалъ его своимъ помощникомъ, когда ему было всего 17 лѣтъ. После смерти отца М. Д. Быковский продолжалъ иконостажное дѣло, занимаясь въ то же время архитектурными и художественными работами. Затѣмъ онъ быстро выдвигается, получая мѣсто чиновника особыхъ порученій при Московскомъ генералъ-губернаторѣ князѣ Д. В. Голицынѣ. Вступивъ въ дворцовое архитектурное училище преподавателемъ, М. Д. Быковский занялъ въ немъ потомъ мѣсто директора. Онъ принималъ видное участіе въ Московскомъ Художественномъ Обществѣ, состоя первомъ членомъ совѣта его и будучи однимъ изъ основателей художественныхъ классовъ, которые были преподаваны въ Училищѣ Живописи, Ваяннн и Зодчества. Изъ построекъ М. Д. Быковского выдаются: колокольня Страшнаго монастыря, церковь Св. Троицы, что на Грязяхъ, Ивановскій монастырь, колокольня Никитскаго монастыря, соборъ Покровскаго монастыря, церковь Зачатіеваго монастыря, церковь въ селѣ Ховринѣ, Голицынская торговая галлерія (нынѣ Голофтѣвская), замѣчательный дворецъ графини Паниной въ Маринѣ, подѣ Москвой и т. д.

М. Д. Быковский скончался 84 лѣтъ отъ роду въ 1885 году. Его значеніе было охарактеризовано въ то время Н. В. Никитинымъ, назвавшимъ М. Д. Быковского „патріархомъ русской архитектуры“.

С. У. Соловьевъ въ своей рѣчи выяснилъ значеніе М. Д. Быковского въ архитектурѣ и въ дѣлѣ архитектурнаго образованія въ Россіи. Это значеніе очень велико и еще до сихъ поръ недостаточно одѣнено. М. Д. Быковский былъ выдающимся художникомъ-архитекторомъ, который старался создать русскую національную архитектуру и самъ далъ неподражаемые образцы превосходнаго творчества. Заграничныя поѣздки имѣли громадное вліяніе на М. Д. Быковского; на нихъ довольно подробно остановился г. Соловьевъ. Миланская Академія избрала М. Д. Быковского своимъ почетнымъ членомъ (дипломъ былъ выставленъ въ засѣданіи). Затѣмъ г. Соловьевъ охарактеризовалъ дѣятельность покойнаго въ Художественномъ Обществѣ и его болѣе выдающіяся постройки. Имя М. Д. Быковского, по словамъ г. Соловьева, должно объединять всѣхъ русскихъ архитекторовъ на почвѣ служенія родному искусству, и чествованіе памяти его не должно огра-

ничиваться только стѣнами Архитектурнаго Общества.

Послѣ рѣчей были прочитаны пріветственныя телеграммы отъ Академіи Художествъ, отъ Императорскаго С.-Петербургскаго Общества Архитекторовъ, отъ Казанскаго и Одесскаго художественныхъ училищъ, отъ Московскаго Археологическаго Общества и отъ Общества Любителей Художествъ.

★ КОНКУРСЫ. ★

Императорское С.-Петербургское Общество Архитекторовъ по порученію управляющаго дѣлами наследниковъ Палудовой объявляетъ

конкурсъ

на составленіе проекта 4-хъ этаннаго съ подвалами доходнаго дома въ г. Одессѣ, на слѣдующихъ условіяхъ:

1. Въ первомъ этажѣ должны находиться магазины, причѣмъ наибольшій магазинъ—угловой, и больше—по Екатерининской улицѣ; магазины же по Ланжероновской должны уменьшаться по мѣрѣ удаленія отъ Екатерининской ул., такъ какъ Ланжероновская улица неавѣ торговая, чѣмъ Екатерининская. Магазины—угловой и по Екатерининской ул. должны быть съ большими зеркальными стеклами.

2. Въ остальныхъ этажахъ—квартиры, по 5 комнатъ каждая, причѣмъ во 2-мъ и 3-мъ можно сдѣлать по одной квартирѣ въ шесть хорошихъ комнатъ. Въ 4-мъ этажѣ можно сдѣлать двѣ квартиры въ 4 комнаты.

Высота всѣхъ торговыхъ и жилыхъ помѣщеній должна быть не меньше 5 аршинъ, на потолки же съ полами полагать не меньше 8 вершк.

3. Въ подвалѣ—помѣщенія для магазиновъ, свѣтлыя по Екатерининской и части Ланжероновской отъ угла Екатерининской. Подвальные помѣщенія эти, какъ складочныя магазины къ верхнимъ магазинамъ, имѣютъ съ ними сообщеніе внутри зданія.

4. Всѣ квартиры должны имѣть ванныя комнаты, клозеты и удобныя помѣщенія прислуги, сообразно съ величиной квартиры; желательнo имѣть при квартирахъ кладовыя.

5. При домѣ должны быть удобныя, свѣтлыя помѣщенія для двухъ дворниковъ и швейцаровъ при дѣстницахъ; 2 прачечныя, сарай для каждой квартиры (могутъ быть и въ подвалѣ), одно помѣщеніе для общей русской печи для жильцовъ. Дворовое отхожее мѣсто по сплавной системѣ и, если возможно, то лишніе особые сараи—склады. Во всемъ остальномъ проектъ долженъ удовлетворять требованіямъ Строит. Устава.

6. Автору предоставляется право утилизировать дворъ подъ кофейную, зимній садъ, внутренніе магазины и проч.

Примѣчаніе. Мѣсто постройки находится въ самой бойкой, оживленной, торговой части города съ землею, стоящей до 500 руб. за 1 кв. саж.—поэтому требуется, чтобы домъ былъ наиболѣе доходный и отвѣчающій стоимости мѣста, сообразно чему въ оцѣнкѣ проекта будетъ обращено особенное вниманіе на наивыгоднѣйшее отношеніе полезной площади зданія къ его объему; объемъ зданія опредѣляется произведеніемъ площадей всей застройки на высоты, измѣняя послѣднія отъ пола подвала до пола чердака.

Желательно, чтобы квартиры, особенно 2-го и 3-го этажей, можно было легко соединить въ случаѣ надобности и подъ большія помѣщенія.

7. На планахъ показаны стѣны существующаго нынѣ зданія; составителямъ проектовъ предоставляется право, по усмотрѣнію, сохранить эти стѣны или считать ихъ снесенными.

8. На генеральномъ планѣ двора показаны нивелировочныя отмѣтки, причѣмъ 0,00—уголъ Екатерининской и Ланжероновской.

Грунтъ плотный и хорошій (плотное слежавшаяся глина).

9. Проектные чертежи должны состоять изъ плановъ всѣхъ этажей, двухъ фасадовъ по Ланжероновской и Екатерининской улицамъ (фасады предполагаются оштукатуренными) и двухъ разрѣзовъ. Масштабъ: $\frac{1}{2}$ дюйма=1 саж. Каждое помѣщеніе должно быть поименовано на самомъ планѣ, причѣмъ должны быть выставлены въ саженяхъ размѣры и квадр. содержаніе всѣхъ площадей, заключающихся въ каменныхъ стѣнахъ; въ особой таблицѣ должны быть приведены исчисленіе полезныхъ площадей и кубическое содержаніе всѣхъ строеній, *исполненіе каковыхъ требованій исключаетъ проектъ изъ конкурса.*

10. Способъ исполненія чертежей предоставляется усмотрѣнію составителей.

11. Срокъ представленія проектовъ въ Императорское С.-Петербургское Общество Архитекторовъ истекаетъ 28 января 1902 года, въ 3 часа дня.

12. Иногородные представляютъ почтовую квитанцію, свидѣтельствующую, что проектъ отосланъ не позже этого срока, и одновременно со сдачей проекта на почту телеграфировать объ его отправкѣ.

Проекты, доставленные почтою послѣ 4-го февраля, допущены къ участию въ конкурсѣ не будутъ.

13. Проекты должны быть представлены подъ девизами, въ папкахъ, а не въ сверткахъ, съ приложеніемъ запечатанныхъ девизныхъ конвер-

Золотыя медали: Боровичи 1894; И. Р. Т. О. 1896.

Иванъ Григорьевичъ Жировъ.

Паровая фабрика.

Изготовление высшаго качества

ПРИБОРОВЪ ДЛЯ ДВЕРЕЙ, ОКОНЪ И ПЕЧЕЙ

СТИЛЬНЫЕ ПРИБОРЫ по чертежамъ и моделямъ.

ЗОЛОЧЕННЫЕ и СЕРЕБРЕННЫЕ

гладкіе и чеканные.

ОКСИДИРОВАННЫЕ ВО ВСѢ ЦВѢТА.

НИКЕЛИРОВАННЫЕ гальваническимъ способомъ.



КОНКУРЕНЦІЯ
съ лучшей заграничной работой.

Телефонъ склада № 273, фабрики № 1965.

73—36—3



М. П. КОЧУБЕЙ.

Контора: Красныя ворота, домъ Раузера.

Складъ: Петровка, домъ Матвѣевой.

Адресъ для телеграммъ: МОСКВА—КОЧУБЕЙ.

ПАРОВЫЯ МАШИНЫ, КОТЛЫ, ПЕРЕГРѢВАТЕЛИ.

Устройство канализаціи, водопровода и центрального отопления.

Складъ сгущеннаго кислорода и жидкой углекислоты.

19—16—6

Телефонъ № 1904.

АРХИТЕКТУРНЫЕ МОТИВЫ.



1882 г.

Акционерное Общество

ГУСТАВЪ ЛИСТЬ.

въ Москвѣ.



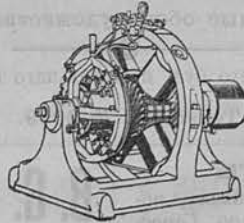
1896 г.

**ДИНАМОМАШИНЫ, ЭЛЕКТРОМОТОРЫ
и прочія принадлежности для постоянного
и трехфазнаго тока.**

ПРОИЗВОДСТВА ФИРМЫ

Ланцъ и К^о, въ Будапештѣ.

ЭЛЕКТРИЧЕСКОЕ
ОСВѢЩЕНІЕ
Городовъ, фабрикъ
и заводовъ, жилыхъ
домовъ и проч.



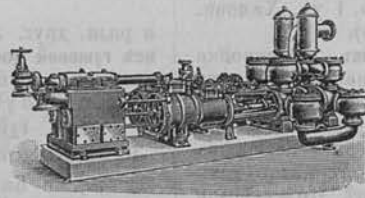
ЭЛЕКТРИЧЕСКАЯ
передача и распре-
дѣленіе силы.

ЭЛЕКТРИЧЕСКІЯ
желѣзныя дороги.

**КЕРОСИНОВЫЕ и БЕНЗИНОВЫЕ ДВИГАТЕЛИ
отъ 1 до 100 силъ, патентъ Банки.**

НАСОСЫ! НАСОСЫ! НАСОСЫ!

ПАРОВЫЕ
всѣхъ системъ.
Артезианскіе
Колодезные.



Ассенизацион-
ныя.
Приводные отъ
ремня и элек-
тродвигателей.

**Устройство противопожарн. водопроводовъ.
Пожарныя трубы паровыя и ручныя.**

Смѣты и каталоги по востребованію. 75—25—2

товъ, содержащихъ фамилію и адресъ
автора.

14. До и послѣ присужденія пре-
мій проекты будутъ выставлены въ
помѣщеніи Общества.

15. За относительно лучшіе проек-
ты будутъ выданы 3 преміи изъ об-
щей суммы 1.500 руб. Изъ нихъ пер-
вая премія въ 700 руб., прочія—по
усмотрѣнію жюри. При выдачѣ пре-
мій удерживается въ пользу Обще-
ства 10% съ членовъ и 20% съ
стороннихъ лицъ.

16. Премированные проекты посту-
паютъ въ собственность заказчика.

17. Непремированные проекты дол-
жны быть взяты обратно не позже 1
мая 1902 года, послѣ чего они посту-
паютъ въ полную собственность Об-
щества.

18. Краткій отзывъ о проектахъ
будетъ прочитанъ въ Обществѣ Ар-
хитекторовъ и напечатанъ въ его
органѣ.

19. Общество оставляетъ за собою
право воспроизведенія конкурсныхъ
проектовъ въ своемъ органѣ.

20. Во всемъ прочемъ настоящей
конкурсъ подчиняется правиламъ
архитектурныхъ конкурсовъ, выра-
ботанныхъ Обществомъ.

Комиссію судей составляютъ со
стороны Общества: Г. В. Баранов-
скій, Л. Н. Бенуа, А. И. фонъ-Го-
генъ, Вас. А. Косяковъ, и В. П.
Цейдлеръ, а со стороны заказчика
камергеръ И. П. Скаржневскій, гене-
ралъ-лейтенантъ А. Д. Мартыновъ
и гражданскій инженеръ В. И. Зуевъ.

Конкурсъ

по составленію эскизнаго проекта народ-
наго дома имени Константина Яковле-
вича Зубалова въ г. Тифлисѣ.

Комитетъ по постройкѣ народнаго
дома въ г. Тифлисѣ, состоящій при
тифлисскомъ обществѣ трезвости,

объявляетъ конкурсъ, для всѣхъ же-
лающихъ, на составленіе эскизнаго
проекта народнаго дома на слѣдую-
щихъ условіяхъ:

1) Народный домъ предполагено
построить въ X участкѣ г. Тифлиса,
на углу Кирочной и Великокняже-
ской улицъ, на участкѣ мѣрою 563
квадр. саж. Участокъ безъ покато-
сти, горизонтальный. Ширина улицъ безъ
тротуаровъ—пять сажень. Ширина
тротуаровъ—два арш. Длина фаса-
довъ участка: по Кирочной улицѣ—
23,82 саж., по Великокняжеской—23,6
саж. Планъ участка составленъ го-
родскимъ землеустроителемъ Ларионовымъ.

2) Народный домъ долженъ вмѣ-
стить въ себѣ: а) залъ со сценой на
600 человекъ; залъ этотъ долженъ
служить для сценическихъ пред-
ставленій, чтеній, а также для танцваль-
ныхъ, дѣтскихъ и т. п. собраній.
При сценѣ должны имѣться всѣ не-
обходимыя помѣщенія, связанныя съ
сценическими представленіями: убор-
ныя и т. п. Помѣщенія эти могутъ
быть расположены и подъ сценой; б)
чайную на 200 человекъ; в) читаль-
ный залъ на 50 человекъ съ отдѣль-
ными помѣщеніями для библіотеки и
книжнаго склада; г) помѣщенія для
сторожей. При проектированіи должно
имѣть въ виду расширеніе зданія въ
будущемъ устройствомъ народно-
й столовой съ кухней.

3) На постройку дома ассигнова-
но наследниками К. Я. Зубалова
семьдесятъ тысячъ руб.

Фасадъ съ главнымъ входомъ при-
мыкаетъ непосредственно къ улицѣ.
Фасадъ по другой улицѣ долженъ
отступать на четыре сажени для
устройства сада. Между зданіемъ
народнаго дома и границами сосѣд-
нихъ участковъ должны быть остав-
лены проѣзды минимальной требуе-
мой строит. уставомъ ширины.

4) За лучшіе проекты наследники
К. Я. Зубалова устанавливаютъ двѣ
преміи: въ пятьсотъ и триста рублей.
Преміи эти будутъ выданы по поста-
новленію особаго жюри въ Тифлисѣ,
гдѣ состоится конкурсъ. Въ члены
жюри не будутъ входить ни жертво-
ватели, ни члены комитета, и рѣше-
ніе названнаго жюри по присужденію
премій будетъ окончательное.

5) Конкурсъ можетъ состояться
только по представленію не менѣе
трехъ проектовъ, при чемъ жюри имѣ-
етъ право признать конкурсъ несо-
стоявшимся если найдетъ представ-
ленные проектъ неудовлетворяющими
требованіямъ, предъявляемымъ къ на-
роднымъ домамъ вообще, или по дру-
гимъ причинамъ.

Жюри имѣетъ право подраздѣлить
первую премію на двѣ равныя или
неравныя части по своему усмотрѣ-
нію, если изъ представленныхъ про-
ектовъ не найдетъ достойнаго пер-

АРХИТЕКТУРНЫЕ МОТИВЫ.

вой преміи. Составъ жюри будетъ объявленъ по образованіи его.

6) Всѣ премированные проекты поступаютъ въ полную собственность комитета. Непремированные проекты могутъ быть приобретены комитетомъ по свободному соглашенію послѣднѣго съ авторами ихъ, если таковое приобретение признано будетъ желательнымъ комитетомъ.

7) Автору перваго премированнаго проекта, а за отказомъ его— автору втораго, комитетъ предложить разработку окончательнаго проекта по постройкѣ дома съ правомъ пользоваться всеми премированными проектами, при условіи внесенія въ эскизные проекты всѣхъ измѣненій, какія найдетъ нужными комитетъ. Вознагражденіе за этотъ трудъ комитетъ назначаетъ въ размѣрѣ 1% съ ассигнованныхъ 70,000 руб. Что касается технического надзора за производствомъ работъ по постройкѣ, то выборъ лица для этого всецѣло зависитъ отъ наследниковъ К. Я. Зубалова, принимающихъ на себя всецѣло хозяйственную и финансовую сторону осуществленія постройки, съ участіемъ одного члена комитета по выбору послѣднѣго.

8) Эскизный проектъ долженъ состоять изъ фасадовъ, плановъ, разрезовъ въ установленномъ масштабѣ, съ пояснительной запиской и краткой смѣтой.

9) Конкурсъ состоится въ г. Тифлисѣ, при чемъ всѣ проекты должны быть представлены не позже 12 часовъ дня 2-го февраля 1902 г. на имя члена комитета князя Георгія Михайловича Туманова по адресу: г. Тифлисѣ, Вяткинская улица, домъ князя Туманова.

Всѣ чертежи, записки и смѣты должны быть ясно помѣчены девизомъ или знакомъ. Подъ тѣмъ же девизомъ или знакомъ представляется въ нагдухо залечатанномъ конвертѣ— званіе, имя, отчество, фамилія автора, а также него подробный адресъ.

10) Премія выдаются комитетомъ въ двухнедѣльный срокъ со дня объявленія комитету рѣшенія жюри.

11) Жюри имѣетъ право приглашать въ свои засѣданія по оцѣнкѣ проектовъ всѣхъ лицъ, коиъ оно найдетъ полезными для себя, но безъ права голоса.

12) Желающіе участвовать въ конкурсѣ могутъ получать копія плана мѣста и другія свѣдѣнія отъ Георгія Михайловича Туманова.

13) Непремированные проекты возвращаются авторамъ по предъявленіи расписокъ почтовыхъ или выданныхъ комитетомъ, безъ вскрытія конвертовъ.



ДЕКОРАТИВНО-СТРОИТЕЛЬНАЯ КОНТОРА

АРТУРЪ ПЕРКСЪ.

Заграничный облицовочный кирпичъ матовый и глазурованный.

Терракотовые орнаменты и фигуры для фасадовъ.

Заграничныя половыя плитки «Рансбахъ» и «Лихтенштейнъ».

● Металлическая эмалированная облицовка стѣнъ. ● Заграничныя глазурованныя стѣнныя плитки. ● Стекланный кирпичъ «Falconcer». ● Англійскіе папье-маше для стѣнъ и потолоковъ полотнами. ● Англійскіе обои «Рельефъ» изъ композицій.

● Англійскіе бумажные обои художественнаго исполненія. ●

Москва, уголь Неглиннаго бул. и Кисельнаго пер., д. Архангельскаго.

Телефонъ № 2589.

72—15—2

Вѣдомость

годатайствамъ о постройкахъ, поступившимъ въ Московскую Городскую Управу съ 29 октября по 11 ноября 1901 г.

169. В. И. Серебряковъ—постройка 1 этажнаго деревяннаго жилого и 1 этажнаго деревяннаго нежилого домовъ по Теплому пер. 1 уч. Хамовн. части (арх. Вурцега).

170. В. В. Муратовъ—постройка 3-хъ этажнаго каменнаго жилого дома по Триумфальной-Садовой улицѣ Сушевской части, 1 уч. (арх. Дувановъ).

171. Е. М. Дубасовъ—постройка 4-хъ этажнаго каменнаго жилого дома по Кудринской улицѣ Прѣсенской части, 1 уч. (арх. Боголюбовъ).

172. П. О. Шуининъ—постройка 2-хъ этажнаго деревяннаго жилого дома по Малой Прѣсенской улицѣ Прѣсенской части.

173. А. Е. Филипповъ—постройка 3-хъ этажнаго каменнаго жилого дома по Малой-Грузинской улицѣ Прѣсенской части, (арх. Аладингъ).

174. А. Л. Семенова—постройка 3-хъ этажнаго каменнаго жилого дома по Большому Вокзалному пер. Рогожской части 2 уч. (арх. Владиміровъ).

175. Шерупенковъ—постройка 2-хъ этажнаго жилого дома, Коломенка, Рогожской части, 2 уч. (арх. Мясниковъ).

176. Бронаръ—постройка 2-хъ этажнаго каменнаго дома для фабричной цѣли по Мытной улицѣ Серпуховской части, 2 участка.

177. Е. А. Гильць—постройка 2-хъ этажнаго каменнаго жилого дома по Мансуровскому пер., Пречистенской части, 1 уч. (арх. Боринъ).

178. С. Д. Бѣлинъ—постройка 3 этажа на 2-хъ этажный каменный жилой домъ по Серпуховскому шоссе Серпуховской части, 2 уч. (арх. Кожеевниковъ).

В. С. Храповицкій.

Балки,

Бревна,

Доски,

Тесь,

Фанеры ==

и разн. друг. лѣсные матеріалы, всѣ гужевоы доставки изъ собств. дачъ, и лѣсопильныхъ заводовъ Судогодскаго уѣзда, Владимірскаго губерніи.

Главная контора и складъ.

Москва, по Камеръ-Коллежскому валу, близъ Рогож. заставы и 9-му пути Нижегородской товар. станціи.

Адресъ для телеграммъ: Москва-Рогожская Пономареву.

Телефонъ № 819. 43—13—11

ХРУСТАЛЬНЫЙ ЗАВОДЪ

А. ДЮТФУА,

въ Москвѣ, на Бутыряхъ.

МАГАЗИНЪ: Маросейка, д. Хвоцинскаго.

Телефоны: завода № 514, склада 978.

ПРОИЗВОДСТВА:

Призматическихъ и конвексныхъ стеновъ, для иллюминаторныхъ чугунныхъ рамъ въ тротуары, мостовыя и въ подвальныя помѣщенія; польхъ стекляннхъ кирпичей для свѣтопроницаемыхъ стѣнъ.

38—17—7



1855 г.



1865 г.



1870 г.



1872 г.



1882 г.

ТОВАРИЩЕСТВО ПРОИЗВОДСТВА
 ФАРФОРОВЫХЪ, ФАЯНСОВЫХЪ И МАЮЛИКОВЫХЪ ИЗДѢЛІЙ
М. С. КУЗНЕЦОВА.

Москва, Мясницкая, Златоустинскій переул. д. Кузнецова.

Имѣеть на своей постоянной выставкѣ образцы маюлицоваго, эмалеваго и
 террацотоваго строительнаго производства фабрицъ Товарищества.

ИКОНОСТАСЫ И КЮТЫ, МАЮЛИКОВЫЕ И ЭМАЛЕВЫЕ.

Печи, камины и изразцы, для печей разнообразныхъ рисунковъ и формъ. Вазы и
 фигуры, маюликовыя и тарракотовыя.

Внутреннія отдѣлки стѣнъ, потолоковъ, панелей, по камню, цѣрпичу и дереву;
 наружныя отдѣлки. 8—15—12

ЦИНКОВЫЯ И МѢДНЫЯ
СТРОИТЕЛЬНЫЯ
 РАБОТЫ,
 ОРНАМЕНТЫ
 и проч.

для внутренней и наружной
 отдѣлки

Ф. Францке.

МОСКВА.

Фабрика: Марьино
 роца, Шереметев-
 ская, № 58.



65—6—4

Устройство канализациі,
 водопровода, дренажа,
 водостоковъ.

ВИНТЕРГАЛТЕРЪ И К^о
 Москва, Столешниковъ пер., д. быв. Бучумова.
 С.-Петербургъ, Казанскій мостъ, д. № 12.

Фильтры
 Нордмейеръ-Бернефельдъ.
 Телефоны, разговорныя
 ТРУБЫ, ЭЛЕКТРИЧЕСКІЕ И
 ВОЗДУШНЫЕ ЗВОНКИ.

21—12—10

*„Французскій Рехессансъ
 въ памятникахъ зодчества.“*
 Образцы Архитектурной компо-
 зиціи и орнаментики.
 по *Аг. Берти.*

10 листовъ художеств. рисунковъ
 лучшихъ капиталныхъ построекъ
 Франціи этого періода развитія фран-
 цузскаго зодчества, вычерченныя по
 натурѣ.





Товарищество
ЭМИЛЬ ЛИПГАРТЪ и К^о
производство
ЦЕМЕНТА, ИЗВЕСТИ И АЛЕБАСТРА.

ПРАВЛЕНІЕ | **ЗАВОДЫ:**
МОСКВА, | СТ. ЩУРОВО,
Мясницкая, 59. | Москов. Каван. ж. д.

49—25—11

ТОВАРИЩЕСТВО
Рижскаго цементнаго завода и маслбойни
К. Х. ШМИДТЪ.

I. Портландъ-цементъ
въ бочкахъ по 11 пуд. съ тарою, или въ мѣшкахъ
по 5 пуд. на лицо.

II. Романскій цементъ
лучшаго качества въ мѣшкахъ по 6 пуд. на лицо
(мѣшки принимаются обратно).

Цементъ Тов. Риж. Цем. Зав. лучшаго качества согласно
предписаній Министерства Путей Сообщенія и **ВЫШЕ**
нормальныхъ условій.

Льняное масло остается продолжительное время въ
резервуарахъ. * Льняное масло свѣтло очищенное упо-
требляется при изготовленіи свѣтлыхъ лаковъ, олифы
и типографскихъ красокъ. * Олифа льняная свѣтлая
и темная настоящая безъ примѣсей или суррогатовъ,
могущихъ повредить ея доброкачественности, скоро
сохнетъ и долго сохраняетъ окраску. * Масляныя
краски приготавливаются всевозможныхъ оттѣнковъ.
Продаются въ бочкахъ, боченкахъ и жестянкахъ въ
5, 10, 20 и 40 фун.

Продажа производится:

Въ Москвѣ: 1) въ конторѣ Вогау и К^о, на Варваркѣ,
д. Страх. Общ. Якорь, 2) на складѣ Общества
на Каланчевской улицѣ.

Въ Иваново-Вознесенскѣ—на складѣ Вогау и К^о
65—50—6

Золотыя
и
серебряныя
медали.



Grand-Prix
Парижской
выставки
1900 г.

МОСКОВСКОЕ АКЦИОНЕРНОЕ ОБЩЕСТВО
для производства цемента
и другихъ строительныхъ матеріаловъ и торговли ими.

I. Портландъ-цементъ

въ бочкахъ по 11 пуд. съ тарою, или въ мѣшкахъ
по 5 пуд. на лицо.

II. Романскій цементъ

лучшаго качества въ мѣшкахъ по 6 пуд. на лицо
(мѣшки принимаются обратно).

Цементъ Моск. Акц. Общ. лучшаго качества согласно
предписаній Министерства Путей Сообщенія и **ВЫШЕ**
нормальныхъ условій.

На цементъ М. А. О. возведена значительная часть вы-
дающихся построекъ въ Москвѣ и Московскомъ районѣ.

Известь, Алебастръ, Бутъ, Кремень.

Принимается устройство камен. лѣстницъ, половъ и
подоконниковъ.

Продажа производится:

Въ Москвѣ: 1) въ конторѣ Вогау и К^о, на Варваркѣ,
д. Страх. Общ. Якорь, 2) на складѣ Общества
на Каланчевской улицѣ.

Въ Иваново-Вознесенскѣ—на складѣ Вогау и К^о.
64—50—6



Ф. БЛАДТЪ и К^о.



Преемникъ ЕГОРА МАЙЕРЪ.

Учред. въ 1872 г.

МОСКВА, Фуркасовскій пер. домъ № 6-й.

Адресъ для телеграммъ:
ВЛАДТЪ — МОСКВА.

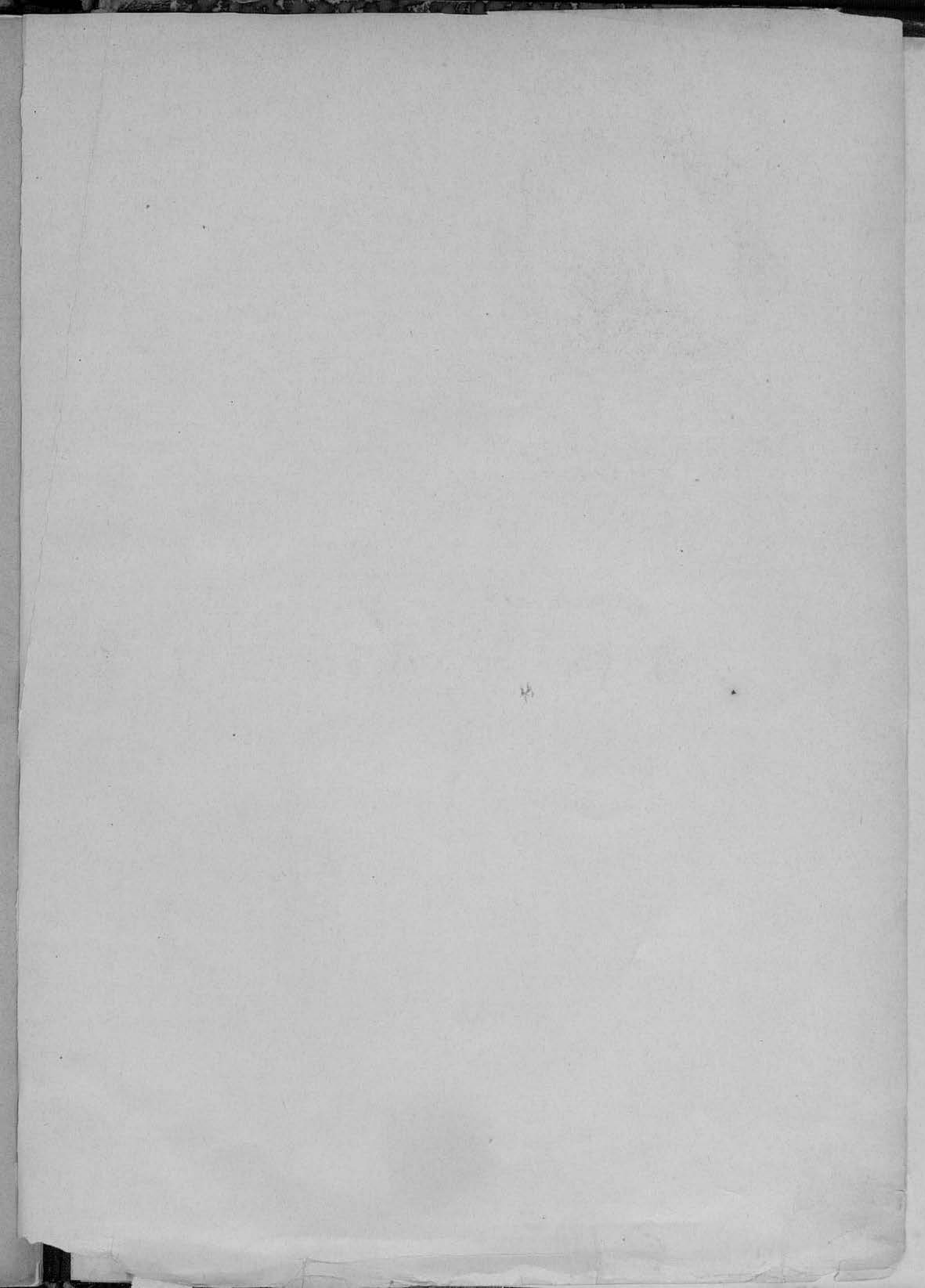


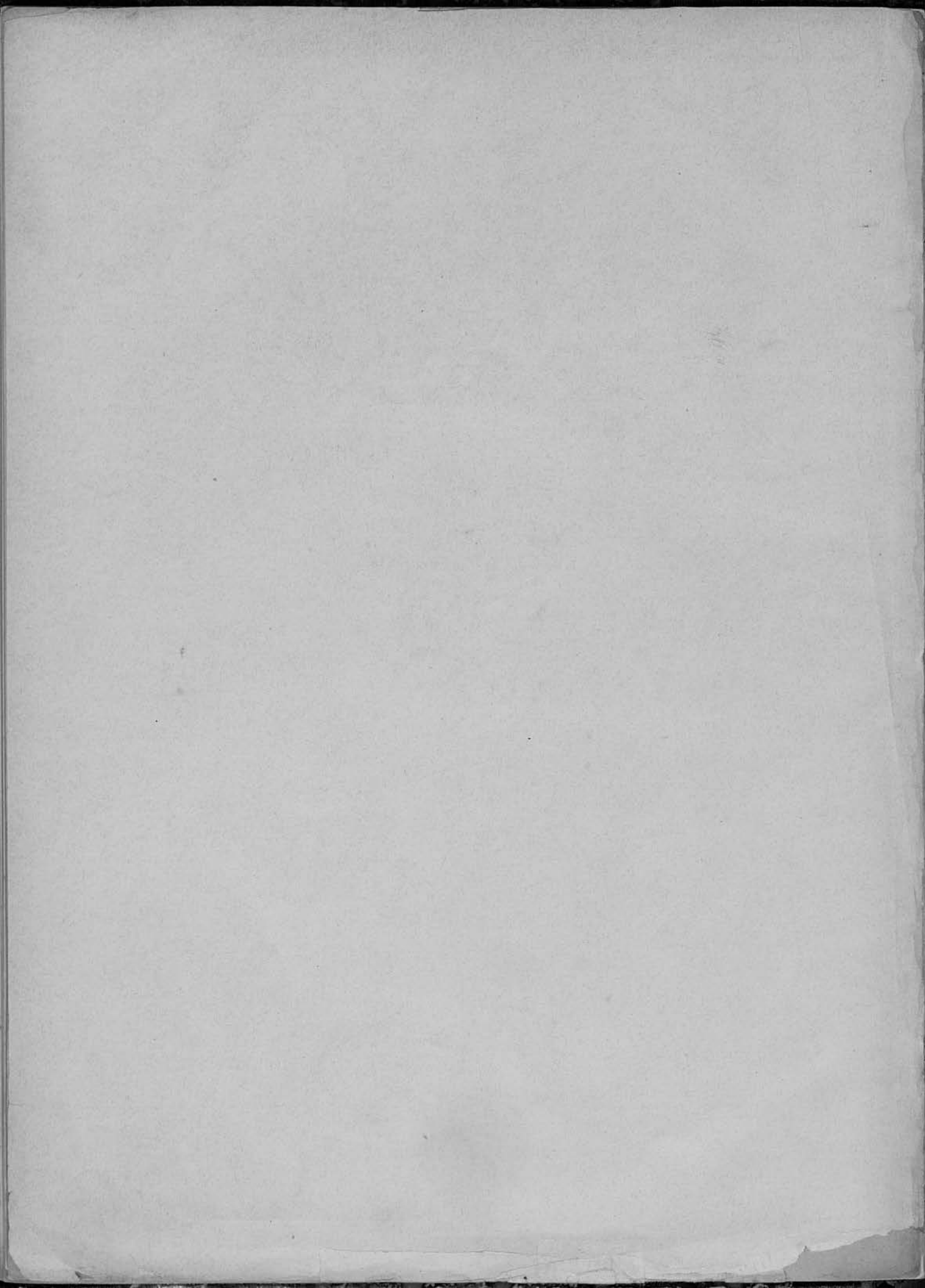
Телефонъ № 218.

НАСТОЯЩІЙ
ПОРТЛАНДСКІЙ ЦЕМЕНТЪ
завода ПОРТЪ-КУНДА.

Огнеупорный кирпичъ, цементъ и глина.
Гончарныя, керамиковыя трубы и пр.

37—17—11





P2 14/11/803

2

1901

30 н.ч.

н4-13.