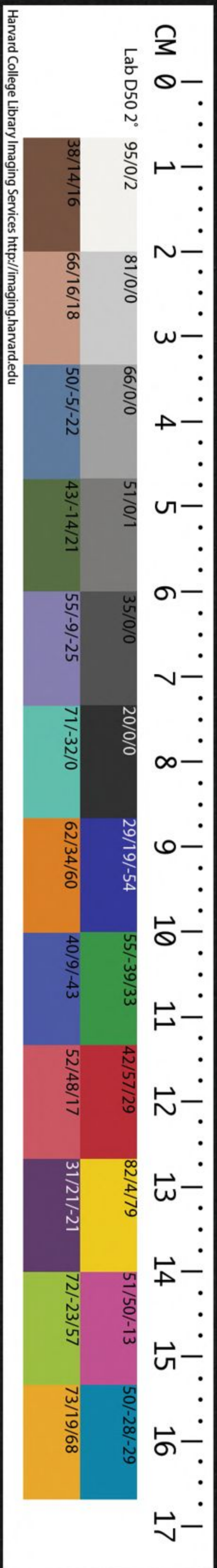


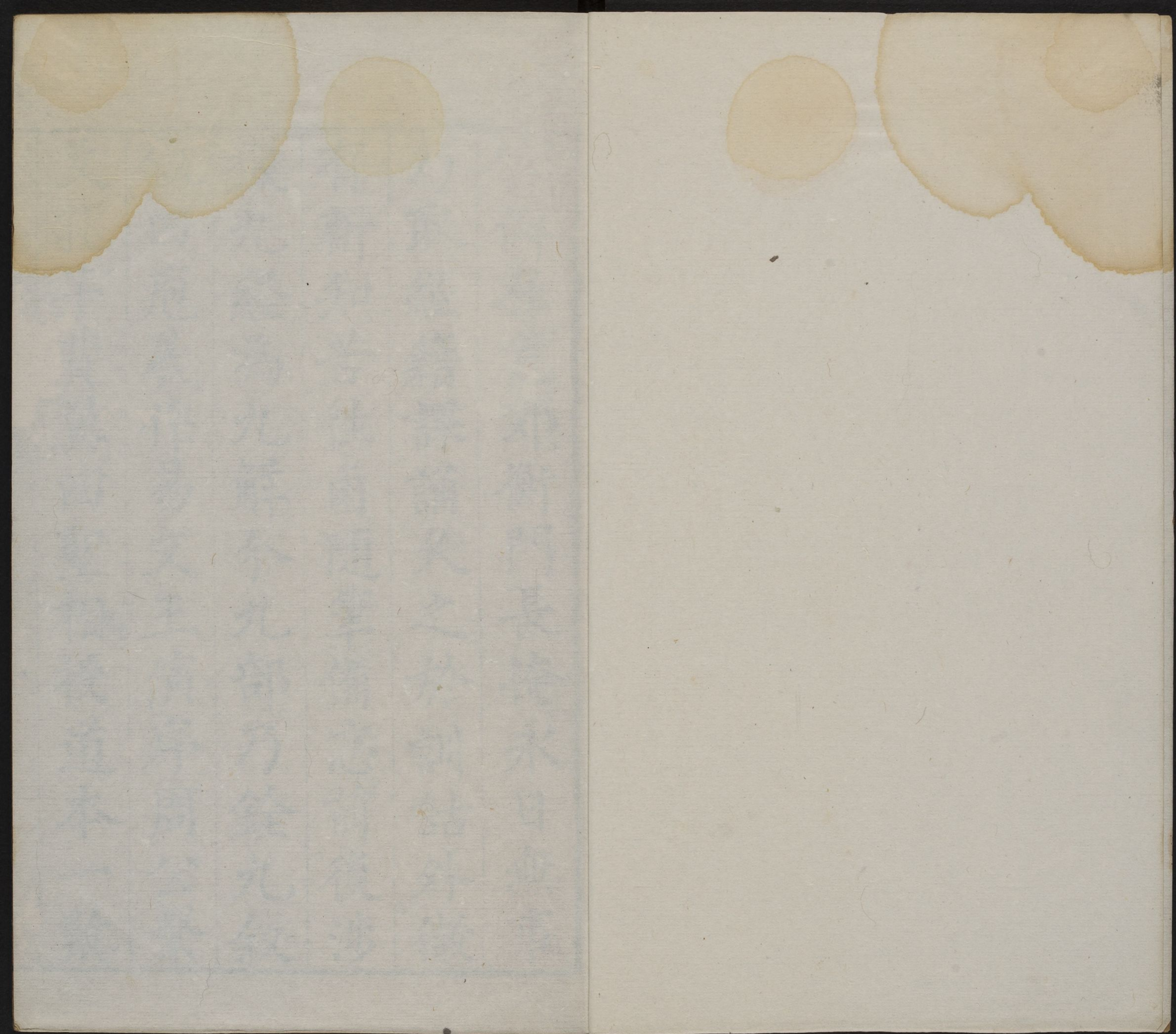
CHINESE-JAPANESE LIBRARY
HARVARD-YENCHING INSTITUTE
AT HARVARD UNIVERSITY

NOV 4 1957

T239/4248(1)







哈佛大學
圖書館

哈佛大學
圖書館

僻在荒郊。衡門長掩。永日無事。
乃取經籍課誦。久之於訓詁外。微
有新知。苦性鹵。隨筆備忘。前後涉
獵九經。為九解。分九部。乃銓九叙。
叙曰。庖羲作易。文王演序。周公繫
爻。孔子贊翼。四聖相授。道本一致。

百家之說紛然煩碎。執義者遺象。狗象者失意。邵雍圖先天。分易為二。考亭守著策。義主卜筮。小道可觀。致遠恐泥。緯稗亂正。易道旁騖矣。作周易正解部第一。四代之書。邈茲逝矣。漢之伏生。九十記憶。太

常晁錯。踵門肄習。凡得二十有八篇。真四代之弘壁已。晚出古文。託名孔壁。良苦真贗。復不相襲。而二千年來。砥礪溷其良玉。不可以弗別也。作尚書辨解部第二。詩三百五篇。授自毛公。古序精研。六義明

通考。亭氏盡改其舊。斥為鑿空。遂使雅頌失所。國多淫風。先進後進。吾誰適從。其毛公乎。作毛詩原解。部第三。孟子云。王者迹熄。而作春秋。五霸得罪。三王春秋為五霸而脩也。世儒誣仲尼獎五霸。貶天子。遂諸侯。吾聞諸夫子。直道而行。與民共由。豈其講張名字。深文隱語。如世所求乎。作春秋直解。部第四。禮家之言。雜而多端。迂者或戾於俗。而亡者未覩其全。蓋記非一世一人之手。而禮有所損。所益之權。

訓詁之士鑿以附會。理學之家割以別傳。辭有醇駁。義無中邊。舉一隅則矛盾。觀會通則渾圓。作禮記通解部第五。儀禮十七篇。禮之節文耳。先儒欲引以為經。夫儀烏可以為經也。儀者損益可知。而經者百世相因。其辭繁而事瑣。或強世而違情。昔之讀者苦於艱深。支分節解。盤錯可尋也。作儀禮節解部第六。周禮五官。終始五行。司空考工。水藏其精。緯象之言。縱橫之心。說者謂是書。周公所以致太平。六

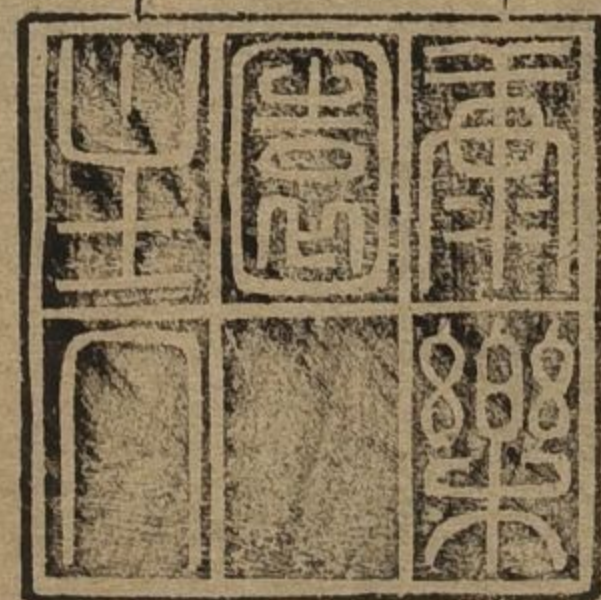
官錯簡。河間補經。世儒因加考訂。而不知本非闕文也。作周禮完解。部第七。天縱上聖。為斯文主。弟子問道。而作論語。廣大精微。包羅萬有。無行不與。誰不由戶。四時行生。日月開牖。大道忘言。默識善誘。小子何述。詳說以補。作論語詳解。部第八。戰國塵飛。處士橫議。周道榛蕪。文武墜地。鄒魯相近。澤未五世。孟子願學。曰私淑艾。七篇之言。居仁由義。稱堯述舜。入孝出弟。守仲尼之道。以存後之學士。反約則同。

詳說豈異。作孟子說解部第九。或
問曰。首易何也。八卦文始也。次書
何也。二典帝始也。次詩何也。二南
王始也。次春秋何也。王降也。次禮
何也。記也。非經也。次儀禮何也。儀
也。非禮云也。次周禮何也。非周公
也。非周公而經何也。昔人經之。因
也。次論語何也。集大成也。終孟子
何也。五經之都護也。經五而九。何
也。三禮皆禮也。論孟皆傳也。猶之
五也。五用九天則也。書成通為卷
一百六十五為解一百六十七萬

言起草於乙巳之冬。卒業於甲寅
之春。越六年己未。殺青。斯竟。竭駑
駘之才。費桑榆之陰。惟以償所夙
負。無媿明經而已。然而狂瞽師心。
唐突昔人之罪。擢髮難數。顧自念
空、鄙夫。力小而任重。當仁不讓。
非其罪也。後之君子。庶其貸予乎。
雖然。不變惟道。不毀惟經。千聖過
影。百歲駛馳。么麼小子。老作蠹魚。
十年不窺戶。而新故半改。一編粗
就。二毛種、矣。世路茫洋。抱此何
適。妄思附、青雲。而材質傖鄙。無

足屏名山。非不朽。聊以授兒曹。於家塾。使能讀其父書。吾不與草木同腐朽耳。時

大明萬曆四十七年歲次己未孟夏郝敬自敘



周易正解卷目

一卷	乾
二卷	坤
三卷	屯 蒙 需 訟
四卷	師 比 小畜 履
五卷	泰 否 同人 大有
六卷	謙 豫 隨 蠱
七卷	臨 觀 噬嗑 賁
八卷	剝 復 无妄 大畜
九卷	頤 大過 坎 離

哈佛大學漢和圖書印



十卷 咸 恆 遯 大壯

十一卷 晉 明夷 家人 睽

十二卷 蹇 解 損 益

十三卷 夬 姤 萃 升

十四卷 困 井 革 鼎

十五卷 震 艮 漸 歸妹

十六卷 豐 旅 巽 兌

十七卷 渙 節 中孚 小過 既濟

未濟

八卷 繫辭上

十九卷 繫辭下

二十卷 說卦 序卦 雜卦

周易正解

京山郝敬著

男千秋石校刻

哈佛大學
圖書館
珍藏印

讀易

易自羲聖始畫文王演彖周公繫爻孔子翼贊先聖
後聖所言惟一皆本造化明人事辨善惡決從違之
方而已其他緯候占測得之無補于經而言之適以
滋惑非聖人所以憂患天下開物成務之要近世學
易主朱子本義謂易爲卜筮作其論八卦筮策準邵
雍先天圖牽強附合及其垂于仲尼之旨則曰此伏
羲之易非孔子之易也惡是何言與易至孔子尚謂

未盡乎。舍易簡而趨隱怪。遠託太古。浮淫于伎方之家。是庖羲之許行。尼父之楊墨也。學者但主十翼。易道自中天矣。

義畫始呈。玄旨苞絡。如夜半子陽初動。晨光未熹。夏商之易。不可觀矣。使其無憾。文王必不更演易。至文王周公始抽厥緒。而辭旨深約。如平旦昧爽。曲房晏起。尚未知曙。至吾夫子十翼贊揚。幽隱旁達。揭日月而行。康莊大明。中天矣。旋罹秦火。六籍散佚。而易獨存。後生捧完璧。真斯文大幸。奈何更生異端。稂莠真苗。磔裂同體。妄謂羲聖有不盡之秘。使緯釋臆。作詆。夫子十翼為一家言。離經叛道。莫此為甚。

漢唐以來說易。早者疎淺之理。高者悠謬不經。夫易聖人所以精義窮理。利用安身。以崇德者也。人生何時無屈伸往來之感。何處无悔吝咎之幾。一念之精進。卽乾。而一念之收斂。卽坤。一事之光明。卽陽。而一事之昏邪。卽陰。操心制行。隨時處中。懼則思占。疑則思斷。卽是元亨利貞之道。聖人所以無大過者。舍此無餘術矣。若夫占天測地。按節數時。雖算極微塵。虛敝精神。何所用之。蓋天下唯理可御。數數不能達理。京房郭璞術。非不精也。而挾智用數。竟以滅身。故

得其要一奇一偶而消息已具不得其要雖以焦貢之四千九十六何益于成敗之數哉

易卽占也天地人物之理著消息盈虛之數顯吉凶禍福之幾決斟酌損益之法詳參伍錯綜之義密學者但思六十四名義觀三百八十四爻象嘿識會通天下事可坐而測矣豈區區著策之謂占乎善學易者逐卦逐爻以身自占灼見吉凶從違之理活潑无礙乃能知易不然說雖精空譚而已

卜筮者易之小數耳八卦成而易道大備矣聖人因圖書衍著策以寫卦徵吉凶而定民志勸善遏惡神其道而設教也非謂德不加脩祗憑龜策耳是以舜之禪禹蔽志不卜臧孫辰居蔡孔子譏之其自言曰五十以學易可以无大過夫所謂无大過者豈著策云乎哉又曰人而无恒不占而已夫所謂不占者豈不用著策云乎哉故曰君子居則觀其象而玩其辭動則觀其變而玩其占如是則無往非易無往非占故易不可須臾離占不可一事廢若龜策不用非易之害也或曰若是則聖人奚爲作著策曰著策聖人所以寫易之情也易聖人所以神其道而著策聖人所以神其易學易守著策如登枝而捐本也夫卦者

掛也。易難言。聖人掛象以示人命之曰卦。卦明而易其可知也。今之言易者更越卦而譚著策重增一障去易愈遠。

今世所傳揲著其義聖之法乎。是未可知也。夫子十翼未詳而各家論筮不同。有謂初揲掛一者。有謂三揲俱掛者。至歸奇之策五與九不合。四揲之數。意其有未詳之法。與又得卦以變為主。說者謂易變也。然十八變而成卦。吉凶可知矣。何必更索之別卦。而以本卦為傳舍乎。是亦一疑也。

世儒謂易為君子謀。非為小人謀也。故凡利貞之貞皆訓作正言。得正則吉。此以下筮論易。故為周旋其說如此。夫聖人之憂患天下也。君子固欲其得福。小人亦欲其免禍。諄諄普告。奚擇于小人。亦奚待于卜筮。如必待卜筮。安能禁小人使不占。而曰吾獨為君子謀乎。君子小人皆占。安能必占者之皆正。若云君子吉則驗。小人吉則否。是著策驗者常少。而不驗者常多。其為用亦狹矣。聖人作易。使小人不待筮而知凶。君子不待筮而知吉也。著策云乎哉。

或曰。如子之說。著策可以弗用乎。曰。否。易雖不由著策。生由著策。可以觀易。非易无以見造化。非著策无

以見易聖人以造化變動摹為易易成而變動不可見故作為著策使人揲策求爻以合卦又為老少之法使人因數求爻以盡變蓋書守簡冊靜以待動卦隨策揲動以推靜四十九策立而爻象變動受命如響故曰著之德圓而神後世之著非古也從欲以滅理徼福以免禍卜史矯誣附會非天生神物聖人作易之本意故君子務民義可无用筮學易觀變筮亦不可不知也或曰如春秋傳之言筮何其響應乎曰左史多文難盡信卽如其說抑亦筮家老變之一法耳不足以盡易如畢萬筮仕遇屯之比是初九之變也成季將生遇大有之乾是六五之變也晉嫁伯姬遇歸妹之睽上九之變也晉文公納襄王遇大有九三變而之睽也魯叔孫莊叔生子豹遇明夷初九變而之謙也崔杼娶棠姜遇困六三變而之大過也南蒯作亂遇坤六五變而之比也趙鞅救鄭遇泰六五變而之需也惟陳厲公生敬仲遇觀之否用本卦互艮為占然晉伯姬始嫁何以并惠公死高粱皆知之叔孫豹初生何以并豎牛之名皆知之崔杼入其宮不見其妻若爻辭為崔杼發者則是以占他人皆不驗矣陳厲公之占以艮為四嶽占姜姓之齊以巽為

周易

五

讀易

風行占在他國。皆牽強不近理。而近幻。不似經而似
讖。豈聖人開物成務。元亨利貞。不可遠之正理乎。夫
著策從來遠矣。今用之而不驗者十九。何獨春秋二
百四十餘年間。一一奇中邪。左史譎張好奇。文致其
辭。未可盡据。善夫曲禮有言。卜筮者。聖王所以使民
信日時。敬鬼神。畏法令。決嫌疑。定猶豫。如此而已者
也。故古人不廢。

易者變也。彖爻象辭。三往非變。其大者莫如序卦。上
下凡六十四轉。造化人事之理。天然妙合。文王所以
不識不知。順帝之則。孔子所以五十學易。從心不踰
之矩。此也。故曰。君子所居而安者。易之序也。言易不
知序。烏乎學易。

卦有名。非定名。爻有象。非定象。无名而名。莫非名也。
无象而象。莫非象也。有文王再衍今卦之名。未嘗不
可更爲他名。有周公再繫今爻之象。未嘗不可變爲
他象。道無常主。舉一知十。神明默成。存乎其人。難與
子莫高叟論也。

易者聖人窮理盡性之書。理無形。性無迹。命無聲臭。
故聖人不言性與天道。而言象。譚玄說空。二氏所以
多言愈離也。舍象更無容言。更無處見易。

說者謂易至孔子不言象非也。上下二篇大象小象說卦雜卦皆夫子作。凡天地間昆蟲草木无不取象。故其言曰易者象也。言象莫如夫子也。至于彖爻之象。文王周公既繫之。夫子不復言。而但贊其義者。所以明象也。然言象何也。卦象也。理無形。因象顯。非象无以通八卦之變。盡六爻之情。象設而學人執象。則又不得不示以易簡之要。十翼所由以作也。漢魏以還。學者迷習訓詁。如九家者流。附會穿鑿。迂僻無當。惟王輔嗣洒然窺十翼之藩。而說者謂于象太疎。然易簡之旨。不中不遠。及程正叔廓而大之。易道庶幾焉。近世學者浮慕復古。謂易象有隱窮。蒐无得更拾九家殘唾。以為至味。如蒙之彖曰蒙以養正。聖功。此義甚明也。而于寶之說曰武王崩年九十三歲。成王八歲。天後成王之年。將以養公正之道。成三聖之功。此于彖義何涉也。否之大象曰君子以儉德辭難。不可榮以祿。義甚明也。而虞翻之說曰乾為榮。祿坤為弑。君巽為入。伏乾為遠。艮山體遁。謂避難遠遁入山。故不可榮以祿。又何紆曲也。晉六三曰衆允悔亡。蓋率下附上之象。而翻之說曰此變成小過。有飛鳥之象。曰柞之利。見鼠出入坎穴也。至九四鼫鼠貪象也。而

九家引鼠五伎爲解中女稱離少陰之象也而晉上
九維用伐邑謂維爲中女之蠶絲坤言弑君父戒初
六履霜也而于凡卦遇坤皆謂爲弑君父繫辭言游
魂語鬼神也而于凡卦自內往皆謂爲某卦游魂七
爻來復則謂爲歸魂此類譎張無根聖人設象豈其
浮誕若此本欲補輔嗣正叔之遺反爲義文周孔之
障古聖人設象以顯其圓融活潑之旨今人求象以
塞其明通易簡之路象而不象則將焉用彼象哉學
者但以十翼爲宗象義兼舉矣

十翼不言象而象義雙顯今人言象而義荒譚義而
象隱易所以難言也程正叔易傳大抵因王輔嗣之
舊廓而充之但象數闕畧執君子小人治亂作解于
三極之道微覺偏枯朱元晦作本義直欲懸空說影
以俟占者自合究竟將易作卜筮之書而愈隘矣邵
堯夫造爲先天方圓等圖好事家詫爲新奇脩鍊羽
流文飾爲龍虎鉛汞姤女嬰兒等名爲參同悟真等
書乍見奇僻叩之惟存神馭氣以求長生耳乃珍秘
自喜援易爲口實夫聖人作易易簡開物患人不知
邪說誣世唯恐人知心術公私已冰炭矣禮云假鬼
神時日卜筮疑衆者殺學聖人之學者尊崇其說可

怪也

易道易簡聖人設象以神其道道一言可盡而象千變無窮聖人神明默成故象義玄合學者必因辭會象因象會義凡義合而象離者必非易之義也抑象合而義離者必非易之辭也夫子說卦舉其例使人觸類旁通非為定局耳今畧推廣之有說卦所本無而彖爻隨宜取象者如震不言為侯而屯與豫之震云云建侯以長子承乾象君也不言為斗而震之震云日中見斗以震體仰虛象斗也巽未言為魚而姤與中孚之巽皆象魚以巽體互離為網罟有魚也未言為

為鴻而漸上之巽象鴻以鴻能序飛乘風也未言為牀而巽云牀下以奇乘偶象牀也離未言為鳥而旅上之離云鳥焚巢以離田有鳥也兌未言為虎而履之兌云虎尾革之兌云虎變以兌位西而虎西方之宿也未言為郊需之兌云郊小畜小過互兌云西郊以澤在郊也坤未言為宮人剝之坤云宮人寵以坤純陰象女也此類皆說卦所無而彖爻自為象者也亦有說卦所有其類別而爻辭通用者如震為龍象東方蒼龍之宿而乾爻皆云龍坤上六亦云龍以乾坤生諸卦變化猶龍也不獨震也坤為牛象柔順也

而離中有坤亦象牛。如離之彖云畜牝牛。既濟之離云東鄰殺牛。不獨坤也。巽為白。而賁體艮離无巽。亦云白。以離互巽。又為兵戈。金色白。火明亦白。中虛亦白。不獨巽也。此類皆說卦所分屬。而爻辭通用者也。三畫成卦。八卦成象。然亦有內外二體合成一象者。如離外剛內柔為龜。頤損益三卦无離。而全體上下皆剛似離。故頤云靈龜。損益云十朋之龜。合六爻成離象也。坎以剛居中為棟。大過无坎。而中四爻皆剛似坎。故彖云橈棟。合六爻成坎象也。離為電。震為雷。故噬嗑取象刑獄。中孚无震。離而大象亦云議獄。與噬嗑相似。以中孚全體似離。互震也。小過全體似坎。故大象取恭哀儉。與德行教事相似。用坎象。又以繼中孚後。全體似鳥。遂象飛鳥也。又頤上艮下震。全體取象頤。井上坎下巽。全體取象井。鼎上離下巽。全體取象鼎。此類皆以六畫成一象。不拘三畫之例也。亦有二畫成象者。如牛本三畫。坤離之象。艮未言為牛。而遯之艮。六二為黃牛。以六二麗九三。居中似離也。豕本三畫。坎卦之象。巽未言為豕。而姤下巽之初六。云羸豕。以初六承九二之下。似坎也。魚本離象。剝无離。而上艮之六五。云魚貫。以六五麗上九。居中似離。

而離中有坤亦象牛。如離之彖云畜牝牛。既濟之離云東鄰殺牛。不獨坤也。巽為白。而賁體艮離无巽。亦云白。以離互巽。又為兵戈。金色白。火明亦白。中虛亦白。不獨巽也。此類皆說卦所分屬。而爻辭通用者也。三畫成卦。八卦成象。然亦有內外二體合成一象者。如離外剛內柔為龜。頤損益三卦无離。而全體上下皆剛似離。故頤云靈龜。損益云十朋之龜。合六爻成離象也。坎以剛居中為棟。大過无坎。而中四爻皆剛似坎。故彖云橈棟。合六爻成坎象也。離為電。震為雷。故噬嗑取象刑獄。中孚无震。離而大象亦云議獄。與噬嗑相似。以中孚全體似離。互震也。小過全體似坎。故大象取恭哀儉。與德行教事相似。用坎象。又以繼中孚後。全體似鳥。遂象飛鳥也。又頤上艮下震。全體取象頤。井上坎下巽。全體取象井。鼎上離下巽。全體取象鼎。此類皆以六畫成一象。不拘三畫之例也。亦有二畫成象者。如牛本三畫。坤離之象。艮未言為牛。而遯之艮。六二為黃牛。以六二麗九三。居中似離也。豕本三畫。坎卦之象。巽未言為豕。而姤下巽之初六。云羸豕。以初六承九二之下。似坎也。魚本離象。剝无離。而上艮之六五。云魚貫。以六五麗上九。居中似離。

也。果蓏本艮象。茹无艮。而茹之九五云包瓜。以初六在九二下似艮也。此類皆以奇偶二畫成象者也。亦有獨用一畫成象者。如田取諸離。師无離而六五云田有禽。是以上卦坤中一偶象離也。震爲足。夫无震而夫下乾之初九壯于趾。是以乾之初奇象震也。坎爲隱伏。爲月。夫无坎。而夫之乾九二云暮夜。是以乾中一奇象坎也。坤六三爲或從王事。无成。有終。訟无坤。而六三亦云或從王事。无成。是以坎上一偶象坤也。故凡陽在下者。動之象。在中者。陷之象。在上者。止之象。凡陰在下者。入之象。在中者。麗之象。在上者。悅

之象。顧其時位何如。非定以一卦爲一象也。故有一爻取數象。如蒙九二既象子。又象蒙師。小過六二既象孫。又象妣。又象臣。漸六二鴻磐。象奠鴈。又象哺鴈。既濟六四繻象帛。又象裳之類。又有一卦象一物。仍象兩物。如剝卦象牀。仍象上下兩牀。井卦象井。仍象上下兩井。鼎卦象鼎。仍象上下兩鼎之類。又有不用八卦之象。但就本文剛柔稱名爲象。如柔以剛爲夫。剛以柔爲妻。二以五爲君。五以二爲臣之類。又有雖用八卦之象。而不顯言其象。如虎艮象也。賁上爲艮。故爻有虎賁出使四方之象。而不顯言虎也。牛馬坤

象山艮象謙以坤居艮上。而初六傳云牧。六二爻云鳴。九三爻云勞。此用牛馬登山爲象。而不顯言牛馬也。又有不用八卦之象。但以卦體大勢情形示象。如履體周旋象。不處也。泰體下往上來象。天地將復也。噬嗑自下合上象。頤下動也。漸體上進象。循序也。歸妹反下象。速退也。困體下來入井之象也。井體上出困通之象也。此類皆以卦體形勢爲象者也。有以互體爲象。如泰中互歸妹。六五爻辭遂云帝乙歸妹。萃六五互巽。傳遂云往无咎。上巽也。益自二以上互觀。爻辭遂象觀謙。自二以上互師。五上遂象征伐之類。

是也。又有不主本卦而以爻所變卦爲象者。如田與見。本離象也。乾九二云在田利見。是九二變離也。變則爲同人。故在田見大人。卽同人之同人于野也。動直本乾象。坤六二云直方大。象曰六二之動直以方。言動則偶畫變直。爲師之九二承寵懷萬邦。卽光大不孤之象也。比之上六云无首。上六變則成觀。大觀在上。顛若爲首。不變不成觀。故云无首也。豫上六冥豫成有渝。是震體變離。以明化冥也。復之上六无妄之上九。旣濟之九三。未濟之九四。此類皆以變卦爲象者也。又有不待變而以本體所伏卦爲象者。如同

人上乾伏坤。故象于野。下離伏坎。故象大川。全體伏師。故三四五爻象師。大過上兌伏艮。為少男。乘巽為長女。故九五象老婦。得士夫。下巽伏震。為長男。承兌為少女。故九二象老夫。得女妻。臨初二云咸臨。以咸初二本艮體。臨下卦伏艮也。漸初六云小子厲有言。以漸下艮為少男。伏兌為口也。兌九五孚于剝。以兌外體伏艮似剝也。此類皆以所伏卦為象者也。又有以卦名為爻象。如訟九四云復。即命小畜初九云復。自道皆以一陽在乾下似復也。履九五夬履。以乾下應澤。象夬也。否九四云疇離祉。以泰否二卦三四往來之際。象離也。臨初二咸臨。以下卦伏艮二陰象咸也。同人九四之象曰困而反則。以四變家人。反互困也。漸九三之傳曰離羣醜。以坤體外互離也。咸九三云執其隨。以三為艮主。止不動。則不為隨也。此類皆以卦名為象者也。又有依序卦一正一倒。往來相因。為象。如比之原筮。蠱之先後甲井之改邑。復之七日。復臨之八月。凶需訟咸恒之類。皆是也。又有依八卦方位。六爻周流為象。如蹇解井震之類。有用天干為象。如蠱之甲巽之庚。革之己日。泰之帝乙。有用數目為象。如三歲十年九陵七日之類。有用文字為象。如

損云二簋象艮以簋字中从艮也井六四云井甃以井互兌為秋甃字从秋也賁與旅大象云獄以卦體艮為狗獄字从犬也澤水為困以中互巽木取困字从木在口 圍 內也咸為感取感字无心也兌為說取說字无言也井字四十而區分九序卦四十九值革數合大衍取古文井中有点象五十虛一也又有以字音假借為象如豐九三日中見沫沫雨珠也借作歸妹之妹因上卦歸妹以為本卦互兌澤少女之象也噬嗑六二拂經之經言歷也借作經常以為六二越五赴上反常之象也漸六二飲食衎衎借作坎坎

六二互為坎也睽上九之鬼借作睽疑象也中孚九三云好爵借作鳥爵象鳥孚子也噬嗑借作市合大過借作過涉枯楊喪羊皆借作陽大小畜之畜借作束履借作禮无妄借作无望坤六二直方同人困九五中直皆借奇畫之直作正直賁六二之賁其須歸妹六三之歸妹以須皆借髭須之須作須求之須他如蒙借作斷爻借作效此類皆以字音相通假借為象者也凡爻辭皆象也凡象皆辭也故有即辭是象如卦有大小則辭有險易吉人辭寡躁人辭多之類又有无辭亦象如咸感无心九四當心位而爻辭獨

不言心以象成之无心也。升之九五君位非人臣所得升。故爻辭无君象。但云升階虛天位以待大人也。此以无辭爲象者也。夫无辭亦象而象可勝窮哉。大抵卦六十四皆象而象猶不盡于卦爻三百八十四。皆象而象猶不盡于爻。天地山澤風雷水火龍馬牛羊雞狗之類象也。雖爻辭君子小人吉凶休咎之類亦象也。乾之九三君子終日乾乾非爻象乎。天行健君子自強不息非卦象乎。故易莫非象也。離象言易與泥象求象皆非也。故曰引而伸之觸類而長之易其可知也。故易者變也。象者像其變也。莫變于易。故

莫變于象。惟神不測。惟神无象。聖人作易象神。設卦象易。畫奇偶以象陰陽。陳六位以象三才。乾坤六子相錯以象造化。人事屈伸往來。故古今天地一象也。帝王一象也。萬事萬物一象也。學者觀象斯得意矣。而魏王弼氏曰得意在忘象。爻苟合順何必坤。乃當牛義苟應健何必乾。乃爲馬。然此乃既有象後之言。非未有象先之言也。蓋象由畫始也。方義聖始作易不言而示人以畫。一畫立而參兩具。八卦成萬象應。故曰八卦成列象在其中矣。乾坤象天地六子象雷風山澤水火有象而无辭。有畫而无意。所謂八卦以

象告耳。及文王周公受之。然後繫辭以明象。廣象以明意。是故彖者言乎其象者也。孔子曰。書不盡言。言不盡意。聖人之意。其不可見乎。聖人立象以盡意。此也。自庖犧氏以下。列聖開物成務。立成器以利天下。皆取諸象。故曰見乃謂之象。形乃謂之器。器形而下。道形而上。通乎道器之間者。象也。故曰聖人有以見天下之賾。而擬諸其形容。象其物宜。謂之象。故易者象而已矣。若夫道一而已。易與詩書禮春秋。非殊也。苟求其意。求之詩書春秋可也。惟易以象告。故言健則必言馬。他經健可不必馬。而易不言馬。則馬知一

之象。馬言順。則必言牛。他經順可不必牛。而易不言牛。則馬知一之象。牛。則是爻畫不與萬物通。而八卦為虛文矣。豈聖人見賾。擬諸形容之意乎。學者誠欲忘象。併忘易。乃可。如言易而廢象。意雖是終。鹵莽而不順理。蓋意有象。猶方圓有規矩。意不準。諸象必且師心馳辯于意外。王弼懲漢魏諸家之附會。矯枉過直。毀繩墨而尚清言。習氣使然。不可以為訓也。易依爻設象。依數明理。故說卦于象。諄諄焉。若祇据爻位言理。而于象辭不合。是聖人之辭。譎張无根。而理无所維繫。活套轉移。如君子小人。君臣治亂。一二卦可

了矣。瑣瑣六十四，不已復乎？故凡爻與象各有合也。顧辭旨精融，粗淺難窺。若視爲糟粕，一切拚棄，如告子不得于言，自詭忘象，非欺則罔。故以理數論爻，有定位數也。象有變合理也。理與數合，乃見數。无所逃爻，天也。象，人也。人與天合，乃信天不可違。若以爻爲理數，象爲事物，則必事物與理數合，然後吉凶善惡各盡其情。故凡象與爻无弗合也。見爻而不見象，如王弼之說，索理而遺事物也。見象而不見爻，如于寶諸家之說，徇事物而忘理也。故拂義而強象者，失之苦。執義而廢象者，失之踈。苦者穿鑿而失真，踈者支離而不屬，皆非也。至于近時博士家說易，无君子小人君臣治亂，則茫然不知易。猶說春秋，无尊周攘夷褒貶名字，則茫然不知春秋。嗟夫，經術之敝久矣。莊生所謂千載而下，知其解者，且暮遇之也。

上下二篇之卦，六十有四，一正一倒，文王所次第也。數往知來，順逆相受，條理天然。夫子作傳，隨意指掌，如水流轂轉，圓神不拘之妙。究在目前，學者識此，盈虛消息，思過半矣。故易非聖人不能演，非聖人不能序，而其取于一正一倒者，像神之兩在，无方道之周流不息，所謂合內外，徹上下，一而二，二而一也。學者

不深加體究。惑于邵氏先天圖說。以乾一兌二為伏羲本義。疑序卦為牽強。則是二篇次第。可任意雜越。焉用文王之演為也。

或謂重卦始自文王。非也。八卦相錯。義聖備矣。筮法老少用九用六。皆本自河圖。然必六畫卦成。其法始備。義聖既則。圖書作著策。不應重卦。又不自義聖始也。大傳序庖犧神農以來。列聖開物。所取十卦。皆重儻重卦。自後世始。聖人立言。必不爾。

春秋傳韓宣子適魯。觀書于太史。見易象曰。吾乃知周公之德。與周之所以王。然則易象繫自周公久矣。

孔穎達作正義。辯之甚詳。而班固云。易更三聖。世歷三古。說者以伏羲文王孔子為三聖。周公不與焉。嘗觀孟子序堯舜以來。聞知止稱文王。亦不及周公。蓋二聖父子同世。言父則不復及子。言三古則不復列四聖。立言應爾。豈謂周公不與于斯文乎。說者

因大傳云。作易者有憂患。當文王與紂之事。其辭危。因謂危辭多在文。文辭亦文王作。非也。按坤之彖云。先迷後得主。東北喪朋。小畜云。密雲不雨。自我西郊。履云。履虎尾。不噬人。明夷云。利艱貞。剝云。不利攸往。歸妹云。征凶。无攸利。凡此皆文王彖辭。可謂不危乎。

文王序易。逐卦繫彖。周公承考。逐爻繫象。易始大備。公嘗自言。文王我師。孔子亦謂。文王无憂。父作子述。卽此類也。今檢爻辭。如隨云。王用亨于西山。升云。王用亨于岐山。指文王岐周也。明夷云。明夷于南狩。得其大首。指武王誅紂也。箕子之明夷。指箕子爲奴也。小畜履隨蠱。皆隱用文武爲象。泰之六五。歸妹之九五。引商王帝乙。是文王所親。臣事者也。豈以繫爻。凡此皆足以徵爻辭之非出自文王甚明也。蓋周公相武王。誅紂伐商。晚遭流言。憂患與文考同。故摹寫往事。真切如此。凡周公之辭。孰非文王之辭。惟彖作自

文王。故夫子爲文王作彖傳。爲乾坤二卦作文言。其象傳。則爲周公作。又甚明也。聖人脩辭立誠。言不盡意。伏羲畫卦无辭。以俟文王。文王繫彖无爻。以俟周公。周公繫象无傳。以俟孔子。三聖皆以未盡之意。遞相傳述。若使文王繫彖。又繫爻。則周公作象。亦宜作翼。孔子成春秋。脩經亦宜脩傳。如後世自爲綱。自爲目。識者譏之。聖人立誠之辭。有是喋喋者。與後世過信班史。故蜀才改箕子之明夷爲其子。或援爾雅釋岐山爲二達之山。非岐周。或謂帝乙爲成湯。非紂父。又謂爲制王姬下嫁之禮者。皆以附合文王作文辭。

之說牽強固僻皆可哂也

孔子神明天縱讀易三絕韋編而作十翼義聖卦位
爻畫未明而作說卦文王演易次第未明而作序卦
彖辭未明而作彖傳周公文象未明而作象傳恐學
者泥于爻又約其旨而作大象慮學者局于序又錯
其序而作雜卦无所不用其極而世儒猶謂孔子有
未盡之易以待夫陳搏魏伯陽邵堯夫先天後天方
圓等圖出而後義易見吁亦愚且悖矣

夫子十翼有上象下象者卽二篇各爻之象今所謂
象傳以釋周公文辭謂之小象又各卦之象如天行

健之類謂之大象其辭皆明馴爾雅與二繫之文皆
夫子作朱元晦謂大象爲周公作未知何據果爾夫
子旣爲彖爻作傳何獨不作大象傳也易自義聖創
始文王周公繫辭學者尚未通曉至夫子大象逐卦
示人以用易之方如衣有要領每卦約言其義而彖
爻諸象可迎刃解矣如乾則曰君子以自強不息坤
則曰君子以厚德載物以至六十四卦各有指南易
道至此長夜夢覺昏衢日朗功高三聖澤流後裔而
鄙儒妄背聖訓別構先天愚謂楊墨豈不誠然
十翼之初自爲一書猶傳之于經耳漢鄭玄始以附

于經卽今乾坤二卦章句次第是也。魏王弼又自坤以後分象傳附彖分象傳附文而以彖曰象曰別之。省學者兩讀甚便。近世博士家承邵朱之說謂三聖不同易病分經合傳之非古。以歸咎于王弼氏。此不能三年之喪而總小功之察也。夫謂經傳不可合者以書同而道異言同而人異如春秋諸傳之于經則誠未可合矣。義文周孔奚不可合之有。由孔子視三聖爲古而自視爲傳由今視四聖則皆古皆經也。孔子傳易何至不如左公穀傳春秋世儒不病左公穀合春秋而病十翼合周易左也不能講究先後同揆

之旨而徒較勘章句之分合以索咎四聖不同易之說謬也。今解仍用王氏舊章四聖同易非但爲誦讀便耳。或曰彖爻象辭吉凶悔吝有不同者何也。曰此所謂變通以利言吉凶以情遷者耳。易者變也。離一爲萬合萬爲一之謂變。爻象隨宜發揮旁通兩端不執不必切合。卽如元亨利貞一也有時作四德有時作一語有時離析雜他語爲占元亨兩字多獨用而利貞兩字多雜出。蓋元亨物所同而利貞物所各正。此可以舉一隅矣。

河出圖洛出書聖人則之說者謂伏羲則圖畫卦今

按卦與圖无涉也。謂禹則書衍疇，今按疇與書无涉也。圖書皆伏羲則之以衍筮策耳。圖書之數合之適滿百，百者盈數也。圖五十有五，書四十有五，以五十五中分。圖多五，書不足五。馬陽物也，陽大而其數盈，龜陰物也，陰小而其數虛。伏羲大衍損圖之五，加書之五，用其中為五十，以為大衍之體，衍之仍得五十。少一以象虛，得四十有九為大衍之用。損益斟酌皆法象自然，而其不用全數者，理无盡，數无盈，六合之外，聖人弗論也。圖書已不能相兼，而聖人安能違之。斟酌損益，所以為不用而用也。

天下之理統于一，天下之數生于一。一者造化元神，萬事萬物之權輿也。自羲聖畫一，後人名之曰奇畫一，名之曰偶，其實偶非一對，而不能不對也。如地于天，臣子于君父，一分為兩，雖兩則一。天地之始，惟元陽一炁，畫一以象陽，陽生陰，應如室中有明，斯有暗，如水有清，斯有濁，故曰一陰一陽之謂道。陽倡陰和，奇分偶成，間不容髮，可以意會，難可言及。問易何由生，曰由一生。大初渾淪，一畫乍啟，盤固初分，一生兩判，三才立而五位陳，父母六子變化往來，包孕其中，非如後世根幹枝葉次第之說也。一為陽

直兩為陰闢陽動而有陰靜而無一生則動而向于有陽實之象兩虛無形陰靜之象奇動偶應即天生水坎體呈而五位羅列圖書之數皆由此出故一為元始奇偶相乘一而二二而一變化无窮所謂一貫不二之道也焉有所謂先後天方圓等圖紛紛杜撰之說乎

卦八而已无所謂六十四也六十四者八之錯耳故經第言八卦未嘗言六十四周禮大卜八為經六十四為別即經之別耳邵堯夫橫圖相生是經與別混无分也既以序生如榦有枝枝有葉則不應言八卦

相錯既序矣焉用錯一生二二生四四生八猶強引兩儀四象八卦語解至八生十六十六生三十二三十二生六十四則鑿空漫說矣其實八卦錯成六十四安所得十六與三十二乎乾一兌二離三震四巽五坎六艮七坤八皆以臆作非經有明法也及為圖不合又顛倒割湊強引數往者順知來者逆為解朱元晦喜之以為義聖的旨未見其然也說詳篇中河圖洛書天以數示聖人八卦奇偶聖人以數窮三才故易者數之林也數者萬事萬物之節造化變動之候即造化而成數非有數以為造化也如天有晝夜

寒暑人有生死呼吸天地間往來聚散千變萬化莫非自然而數呈焉故无常之謂易有常之謂數算起于奇偶法詳于圖書圖書之數成于五八卦之數成于三故曰參伍以變錯綜其數八卦既成奇偶各十二共成二十四又每偶二奇共藏十二成三十六三十六乘二十四成六十六者天地之成數也曆法支干六十六倍之為三百六十當期之日律呂以三分損益六九進退皆所謂參之以三也圖書之數五為中極六七八九十皆得五而成百千萬億皆積五而生故五方五氣五常五禮五爵五服五刑五音五味五色五臟五體手足五指皆天也皆所謂伍之以五也故數莫盛于三五

易簡之謂易夫子于繫辭首發之易簡者一也一者萬化之祖炁八卦之元神也一分則兩兩一則參參兩則五一參五則九數至九而乾道變化極矣故九為爻用而一為卦始故曰一陰一陽之謂道參天兩地而倚數此也參故卦成于三兩故兼三為六乾坤所以往來不測之謂神非枝榦漸次之說也

數起于參兩參兩由一生而不言一何也一動即兩兩分一化一无常主而兩共舍一故一无名名之曰

中中者兩間也。道家謂之玄牝之門。天地之根。萬物之母。故卦爻不言一而三之曰參。二之曰兩。其言參兩又何也。分爲二三合爲參兩。倚之則合。衍之則分。數由倚生。由衍成。故曰參天兩地而倚數。大衍之數五十。說詳大傳。

舊謂圓者徑一圍三方者徑一圍四。故陽用其全而爲三。陰用其半而爲兩。是謂參天兩地。夫圓一圍三方一圍四者。法象自然。非由此生法象也。奇自爲圓。偶自爲方。非由方圓生奇偶也。謂圍三爲陽。於理未違。謂圍四爲兩。則牽強甚矣。蓋偶者兩。其奇非用半。

之謂也。以一奇規而圓之中徑一。外環三。此函三之象也。仍以一奇矩而方之中徑一。外方四。此奇生偶。陽生陰之象也。圓象天一乘三。其度較長。方象地一乘四。其度較短。圓之則包羅乎外。方之則納于其中。此天包地。陽兼陰之象也。奇長偶短。陽大陰小。圓者不滯。方者不移。陽動主施。陰靜主受。皆自然之象。而皆本一奇生一。所以神也。一者畫之始也。圓者乙之運也。方者圓之變也。一者乙也。太初爲乙。運乙爲圓。圓削爲方。圓无心而方有意。圓成體而方成用。圓屬天而方屬地。圓自无方。方小于圓。圓无窮而方有終。

周易正義

三十四

讀易

此天地陰陽自然之分數太乙所以爲元神也。天地之初一難言矣。其在人心未發之中一之藏也。卽易所謂太極也。已發之和一之形也。卽卦所謂奇也。有中有和一之兩也。卽卦所謂偶也。過此以往巧曆不能算。而天地萬物可推矣。

理圓而數拘。理大而數小。天下无理外之數。數由理生。卽理之森然者耳。學易當于理中觀數。不當于數中索理。易簡自然者。理中之數。附會牽強者。數中之理。邵堯夫作先天圖。朱元晦執河圖求卦。皆向數中求理也。不易簡不正大不足爲易。

數生于一。成于三。極于五。窮于九。而闢于十一者。三之中三者。五之中五者。九之中圖書皆中五也。數至五而中極矣。十其五而中盈矣。故圖書皆五十。圖盈書虛。陰損陽益。行不過五。大衍之數五十。損圖之五者。卽乾龍无首之義。圖陽物盈而不可亢也。加書之五者。卽陰爻用六之義。書陰物虛而受陽之施也。陰陽之數有餘乘不足。不足除有餘。化而裁之。非聖人不能。

子云易者三才之道。故筮法三變成爻。卦之始畫本一生三。著之求卦。由三得一。凡一必兩。凡兩必參。法

象自然故策分爲二以象兩掛一以象三參兩象天地一象人有天地然後生人人生而後三才立參三才而爲一者人也故筮有五節象天運有五歲而掛一爲始一參兩中變化乃行乾坤設位成性存而後道義出子云吾道一貫待其人而後行豈卜著云乎○爻位極于五者五爲天地之合圖書之中五氣之會也五上又六者五生六成獨陽不成五不能廢六也無六則五窮而六元位者陽生已全孤陰無用也初亦無位者初爲微陽上爲窮陰如人生不知所始死不知所終童則蒙老則休之象也

凡數非衍不生無倚不成故易大衍而倚數初爲一二倚成三三倚成六四倚成十五五倚成十五五而圖書全天地之體具大衍之數成二老分而乾坤位故爻位莫盛于五蓋下卦三爻得六爲老陰上卦四五兩爻得九爲老陽過上又六是無用之老陰也故五爲極而上爲亢自初至五內外共衍爲十五外三爻自行亦十五如六爻同用則十五不成六與九不分陰陽混而天地不辨故用九爲天則也十五而用九則離六而陰陽分上雖省六而內自不失十五乃所爲天則也蓋十五者三其五五其三所謂參伍者

也。九者三三也。五者九之中用九者宗五也。十者九一也。一為虛故十有終而无成。十五者數之大成。十其五五其十。聖人學易五十而已。大衍五十而已。天數成于五。故乾九五飛龍在天。為百九十二陽爻之父。亦為百九十二陰爻之君。故位至五。无上也。上九六陽。是五上加一。一為諸陽之根。圖書一皆居下。乘五。故亢也。

八卦既錯六位時序。陰守其成而陽過其曆。故用九用六。自然不易。曰天則也。世儒不察妄謂六十四上可增為百二十八。二百五十六。以至无穷。若是則龍何但有首耳。將陽愈亢而引地與天齊。乖理溢數。益浪之言也。

在道為中。在數為五。堯舜授中。圖書中五中之為字。其數五口者。四象也。一者太極也。故道莫大于中。數莫尊于五。莫神于一。莫均于三。一之化兩。由中而分。一居中。左右不離中。一成三。三居中。左右不離中。五成九。總之不離一耳。極之而三五各完其數。三其五。則一五居中。左右各五。為十五。故數莫變于三五。故曰參伍以變。錯綜其數。必始一者。離一无中。奇者一之象也。偶則中分矣。故易道貴陽而賤陰。用九而不

用十中庸經用九道用五德用三所以行之者一禮
親親以三爲五以五爲九上殺下殺旁殺以身爲十
古者教士亦以一三五七九爲限萬事莫違乎中數
莫變于一三五九

造化惟元陽一炁一分則二一乘二則三三者陽乘
陰之全數也二三則六六者陰陽之分數也三三則
九九者陽兼陰之極數也四三則二六二六者十二
也陰陽之週天地之紀也五三則十五十五者五十
也圖書之全乾坤之策天地萬物之總也三參也五
伍也三五成五十故曰參伍以變大衍極于五十而

其用藏于一爻用九六而位不過三陰陽之氣三月
一變六月而週復始故卦過六而七稱來復一爲始
變而六爲將化故一六无名初上无用也陰六陽六
則卦終而易道備故諸卦皆本之乾坤錯八相生皆
乾坤之變化所謂一生五十者也六十四惟乾坤而
已坤惟乾而已乾惟一而已故道貫于一數統于一
是以聖人得一以貞五十學易體天地之撰而盡變
化之道也所謂无可无不可者五十也无意必固我
者五十也從心所欲不踰矩者五十也所以貫之者
一也

无則无匹。有則有偶。此不測之神也。孤陽不生。孤陰不成。一陰一陽之謂道。萬事萬物莫不兩相摩而生。變化參天兩地而倚數。皆生于人心。一念未起。鬼神莫測。方未有一。于何得兩。念起成意。意覺卽知。意知所著卽物。此人心一含三之象也。如我爲一對。人則二。人我交際則三。往來重複。三又生三。則九以至紛綸无算。還歸于一。又如耳目視聽。耳爲一聲。爲二。成聽則三。目爲一。色爲二。成視則三。凡物无不以兩挾一。以首尾成中間。皆一三。相乘。故有天必有地。天地對而生物。有夫必有婦。夫婦對而生。人有靜必有動。

動靜對而生萬事。皆一生二。二生三。自然之象也。故聖人作易。一奇卽一偶。奇一偶兩卽三。三三卽九。九者聚也。故律窮于九九。十者九一之間也。故爲地之終。一者方生之初也。故爲天之始。一常虛而十常无爲也。五據九中。爲陽之主數。過五則亢。數生至五則完。六七八九十皆一二三四五之資。五以成者也。故陽爻用純九之德。而卦位无全九之數。爻用九而位止。六陽乘陰。天附地之象也。數以三與九爲節。而位以二與五爲中。避盈之義也。

陽主陰。故偶隨奇。偶者兩其奇也。并則名兩。累則成。

二一奇一偶爲三。三奇則三偶，故乾坤合爲九也。乾用九者，以陽之三兼陰之六也。坤用六者，卽三偶本數而无加也。以六陰計之，正得半耳。所謂陰常不足也。陽用九，以六陽計之，則贏三矣。所謂陽常有餘也。三奇爲乾，所謂參天。三偶爲坤，所謂兩地。九者乾三奇之生數，六者坤三偶之成數也。

圖書之數五十，天地各五也。然以陽兼陰數不及十，而止于九。陰雖用半，而五之外又進用六，蓋陽大盈則損陰太縮，則增九。六者十五之分也。三分十五，陽得二而損其一爲九。陰得一而受陽之餘爲六。陽雖

九而爻位止六數，雖十五而奇偶實得十二，有餘不足。天地所以不窮，而損益變通，聖人所以作易之權也。

禮記曰：天秉陽，垂日星；地秉陰，竅于山川，播五行于四時，和而後月生也。是以三五而盈，三五而闕，故卦爻成于六，乾坤合爲十二，以象四時十二月。月一盈一闕，六爻則盈闕者各六，亦十二也。盈闕皆以三五亦天地之數十五，大衍之數五十也。故數生于三五而成于十五。

易道避盈盈則虛之，故圖書之數百而著止用半大。

周易正解
行之數五十而用四十九。天地之運十二而爻數用半。天地之數十而陽用九。陽極于九而位止。六爻六而位極于五。初上无用。當位者惟中四爻。二篇之卦六十四。反覆計之。上下各十八。凡聖人宰物制事。不處其盈。盈于此。虛于彼。盈而不虛。其數必窮。聖人所以退藏于密也。

大極者大之極。猶大虛也。兩儀者儀匹也。凡兩皆儀。不問何物爲儀也。兩兩成四。四卽是象。不問何物爲象也。有象皆可爲卦。不必天地風雷水火山澤也。是故大極者人心之象也。兩儀者天地之象也。四象者

四時之象也。天地四時往來爲八卦。而人者天地之心。人心神明。法象斯顯。人心死則造化不可見。八卦不成。故中天地而立極者人也。關朗曰。物不能自神。神之者人也。易行乎天地之中者人也。愚故曰。易有大極。人心之謂也。

易道窮于神。神者變動之極。天地之間莫非變也。莫非動也。聖人作易。所以象之。故易道莫大乎變動。卦爻者變動之象也。八卦相錯。剛柔相蕩。奇偶相乘。莫非動也。莫非變也。一卦之中。自初至上。六虛无定。孰非動乎。六十四相生。三百八十四互爲轉移。孰非變

乎。卦爻所以象其動象其變而无象之動无象之變可嘿識矣。易无定體道有圜神惟聖人執中无我故通通則變恒人有我執而不通不通則頑而不能動不動則滯而不能變故不知易者其道不仁執一事而不斷貪一物而不舍萌一意而不化玩物喪志聞義不徙皆不動不變也。故曰以動者尚其變易无卦不變无爻不變无占不變也。世儒所謂變非易之變也是筮法之變老變而少不變也。遇老則變不遇老則永不變如是則易之變寡矣。如朱仲晦所謂某卦自某卦來易道痿痺木強而不可動惡能變。

易上經多言天地陰陽之運而天地功用莫妙于水火故卦多兼天地水火明造化也。下經多言六子五行卦多兼風雷山澤明人事也。上經惟隨蠱頤大過四卦不及天地水火。下經惟晉明夷既未濟四卦不及風雷山澤。然隨蠱即天運興廢。晉明夷即人世升沈。頤大過為養生送死與坎離同終。既未濟為人生日用與中孚小過同終也。上經卦凡三十。下經卦三十四。天道簡人道雜也。每二卦正反合為一。除乾坤頤大過坎離六卦不合。餘二十四卦合為十二。是上經本十八卦也。下經除中孚小過二卦不合。餘三十

周易正解
二卦合爲十六。是下經亦止十八也。十八者。兩其九也。上下十八。四九也。四九三十六。期之旬也。多寡雖殊。反覆正均。以表造化人事。往來屈伸。同歸一致。非聖人不能演也。

問數往者順。知來者逆。曰。由盛趨衰者。自然之數。往而順也。以亂承治者。先事之知。來而逆也。往所以致其來也。逆所以迎其順也。今日之往。卽明日之來。是故逆也者。迎而受之之謂也。故序卦傳皆以往受相因。逆來順受。此屈彼伸。彼盈此虛。故乾坤相索而生六子。皆以一奇一偶。自下而上。陰陽互乘。往順來逆。

其象宛然。如乾一索居初。再索則陰往居二。而陽來居初矣。三索則陰往居三。而陽來居二矣。乾往坤則坤來。乾。坤往乾則乾來。坤。此造化自然之法象。聖人畫卦之精意也。故曰。往者屈。來者伸。尺蠖之屈。以求伸也。不往則不得來。不屈則不得伸。故一屈一伸。一順一逆。一往一來。寒暑晝夜。生死之幾。莫不由此。若使來而无往。如乾來而坤不往。則闕一女。坤來而乾不往。則闕一男。又使順而无逆。往而无來。則是乾再索卽成兌。三索卽純乾。坤再索卽成艮。三索卽純坤。然則坎離无位。八卦不備。造化不成。安得有寒暑晝

周易正解
夜生死之變。如邵堯夫、朱元晦所謂順逆。愚不知其解也。大抵造物无往不順，无來不逆。往以致來，順以致逆。相因之數也。故禮下率則仁，上率則義。天下慈父多而孝子少，履霜堅冰，弑父與君，皆由順生。卽此意也。

世人以往爲過去，易所謂往以進爲往也。世人以來爲未然，易所謂來以迎往爲來也。總之往卽成來，造化人事无弗往也。故曰逝者如斯夫，不舍晝夜。易道莫大于往。卦以上行爲進爻，以攸往爲利，以不利攸往爲凶。聖人作易，使人利攸往而已矣。

乾坤三畫往來生六子，此造化之正數也。八卦相錯成六十四，有此往而彼不來，彼來而此不往者，是氣候參差造物之變也。每卦六爻，二卦成十二，配一歲十二月，故序卦一正一反相對。乾坤合而天地定，四時序陰陽分，六十四卦合而晝夜之脩短、節候之盈虛、人事物理之互換交錯于天地之間，皆二氣之往來。而聖人以奇偶象之，易所以盡于往來而爲逆數者也。

人生百年，當卦中一爻。人能通三百八十四爻之變，則因應不滯，生死如呼吸。聖人所以通晝夜之道而

知也。子張問知來。子曰：百世可知，因也。因往成來，因往知來，順往逆來，所謂原始反終也。原其始，一息卽一日；一日卽一生；人一生卽天地一闔闢，反其終，天地闔闢卽人一生；一生卽一日，一日卽一息。上古此宇宙千萬世後，亦此宇宙生死聚散，亦復如是。所謂知生死之說也。恒人形骸障礙，已私牽累，始終順逆，推勘不破，則己不克而不仁，不仁則頑冥隔塞，故曰：可以爲難，難則易不可見。聖人以五十學易，无可无不可，无適莫，无意必，固我故能從心不踰，可以小泰山而大秋毫，可以壽殤子而夭彭祖，百年非久，瞬息

非暫，一念萬年，萬年一念，一卽三百八十四，三百八十四卽一素位而行，一以貫之，故曰：一日克己，天下歸仁，天下一日，故能成變化而行鬼神，齊生死而通晝夜，是謂見易。其要在克己而已。已克而易，可見易見而生死齊矣。

陰陽二氣，其實一陽而已。陽消卽陰，聖人尊陽抑陰，惜陽之消也。陽消則日之夜，歲之冬，生之死也。安得不惜？然天地豈爲聖人愛陽而廢消息？天道人情各致其當然耳。

子云：一陰一陽之謂道，言兩惟一也。一非空虛卽元

无之始所謂元陽也。謂之大極。皆不可名而強立之。名元陽靜則爲陰。動則爲陽。獨陰无成。獨陽无生。一陰一陽交錯往來變化而生萬事萬物。故聖人以奇偶象陰陽。以陰陽盡六十四也。本惟元陽一。无變則成偶。偶不離一。故曰一陰一陽變而不失其初。兩而不離乎一。故謂之道。孟子性善之說本于此。凡三才之變。莫匪陽也。未動不得不謂之陰。動則依然謂之陽。一切善惡有爲皆屬動。後動不失初。何不善之有。然元无謂之陽。何也。陽主生。元者生无也。天地之大德曰生。生生之謂易。造化无一息不生。故生无謂之

陽也。

一陰一陽者不測之神。道中无二物也。論道則由陰之陽。序卦則由乾之坤。蓋道惟一。乾一陰一陽。卽乾道之變化。而乾元者統乎陰陽而爲之主宰者也。陰陽虛實動靜往來。其幾本一。而其象成兩。陰虛卽是實。處虛陽實。卽是處處實。動在靜中。靜在動中。靜往之所過卽來。來之所遇卽往。開合消長亦復如是。故聖人以奇偶象之也。

問一陰一陽之謂道。先陰而後陽。何也。混元未分。黯然一陰耳。陽无蟄伏。混元旣分。陽浮爲天。天先萬有。

而有先羣動而動陰之靜而沈者自若也故先陰而後陽以言乎无生之始也然則謂之一陰一陽何也不二之謂也陰陽有二名無二體道一而已非先非後非彼非此先後者方生之序也彼此者動靜之幾也一者數之始也无生則无一陽者陰之始動也不動则无陽陽非无也不動陽不可見不可見故謂之无陰即陽之靜而入于无陽即陰之動而向于有故聖人以一象陽而畫為奇陽倡陰隨故兩其一象陰而畫為偶偶即奇之分也以是謂之一陰一陽互為其根也

陰陽動靜交而生變化故乾坤二卦猶規矩也規矩所以為方園非規矩即方園也乾坤交六子生而乾坤常居无事也兩閒屈伸往來不停聖人畫卦以彰往而察來樂記曰一動一靜者天地之間此之謂也○說者謂易道用剛而柔為黃老聖人所以貴陽也夫貴陽者非用剛之謂也試觀乾元用九无首則吉亢則有悔乾坤以下諸卦皆剛以遇險而屯之震以盤桓利也蒙之艮以包養吉也需之乾待而進也訟之乾健而險則凶矣師以順行險則吉比以一陽撫衆陰則順小畜以一陰束衆陽則止履健而能下所

以天交于地而成泰。皆用柔之效也。陽亢而不下。則否。同人。大有。皆一陰得位而亨。謙。豫。隨。莫。匪。柔。道。此十六卦者。易道全體大用備矣。安在用剛之爲貴乎。大抵陽爲羣動主。所以能主動者。惟其靜也。陰柔者。陽剛之靜機也。子云。一陰一陽之謂道。好剛不好學。其敝也。狂。而云。未見剛者。君子自強不息之謂。非用剛之謂也。溫良恭儉讓。盛德之至。非黃老之術也。煉神馭氣。養生延年之術。早服勤行。可以難老。然生死往來。造化之常。知道者。固无傷生之事。亦無每生之心。乘運變化。與時消息耳。故孔年未旄。顏淵短命。

若使煉形求長生。宜莫如聖賢。而聖賢固无用此爲也。其視彭殤爲平等。歿壽不二。所謂通晝夜之道。知生死之說也。僊靈丹術。知易者不屑。而俗儒牽易道。附合之左矣。

諸家解易多比例。易者變也。不可例求也。謂扶陽抑陰。亦有爲陰謀者。如遯。小利貞之類。是也。謂二五得中。三四亦有得中者。如復之六四。益之三四。中孚之中。以三四得名也。謂五爲君。亦有不盡爲君者。如恒。婦人吉。夫子凶。明夷。箕子之明夷之類。泰以二爲君。以五爲后。又或以上爲君者。明夷之上六。是也。蜀才

周易正解
三十九
改箕子爲其子拘也。二雖得中，亦有凶吝者，如同人
觀咸節之二是也。內外相應，亦有不主于應者，如乾
坤泰否隨既未濟之類，皆是也。凡云貞者多正，而亦
有不正者，如貞疾貞凶，貞厲之類，損曰可貞，蠱曰不
可貞，則貞亦有不可者矣。卦名善者，爻不必盡吉，如
咸恒之類，卦名不善者，爻不必盡凶，如否蹇之類，易
道多端，未可執一例餘也。

聖人作易，開物成務，故借人事立論，非定局也。乾雖
爲君，非臣盡无乾也。坤雖爲臣，非君盡无坤也。何必
乾之九五定爲聖主，坤之六五定爲賢臣乎？五爲尊

位，物之旣成，事之旣就，時之旣至，莫非五也。家有嚴
君，卽家之飛龍，有慈母，卽家之黃裳，人主柔順，卽黃
裳之吉，人臣撥亂，卽飛龍之利，以龍爲君，以裳爲臣，
後人所以象其象，非聖人設象之意也。若乾但爲君，
坤但爲臣，聖人何不直以君臣繫辭，而必取象于龍
與裳哉？觀乾坤而他卦可知，故易非可拘拘論也，象
而已矣。

易如奕棋，輸贏千變，不離局道，如彈唱譜，換辭不換
腔，如算盤，十百千萬，不離子。

六合之外，究竟不可知，聖人道人事之常，耳目所及

者而已故惟天地至大惟聖人至虛索隱以求易窮
奇以貴聖人皆非也是以爻不主初上自地以下天
以上六合之外聖人存而不論也傳曰易簡而天下
之理得好事者素隱行怪以亂聖真如所謂元命苞
乾坤鑿度等書儻无十翼邪說橫行矣
朱元晦謂易道潔淨精微祇可玄空說影不得將人
事搭配及其作本義三百八十四爻搭配三百八十
四占者是自背其說也夫所謂易道潔淨精微者以
其為神化性命之書非影子之謂也所謂占即本爻
之象而測其吉凶亦非揲筮之人也

朱元晦以易為卜筮之書者疑卦爻之辭皆占而不
知其占皆象也聖人本人人事作易易成而作筮以闡
易教人揲策以合卦借爻象以明善惡決休咎謂之
占占非主著策也易不自占而倚卜筮舍民義而近
鬼神豈聖人作易之意乎

朱元晦謂讀書眼前說出底便好崎嶇說出底便不
好如讀易只眼前說出本義所以疎淺皮膚不足觀
也邵堯夫先天方圓等圖正自崎嶇而信從不疑又
何也

憂悔吝者存乎介介者界也行禮有介以界賓主也

居閒謂之介。孟子所謂舜跖之分，利與善之間也。聖人畫卦于爻位，彼此之間，命之曰介。蓋休咎无常，自吉趨凶，自凶返吉，將然未然，存乎介。介者悔吝之端，善惡之幾也。故曰：知幾其神乎。今之言易者，不識介惡乎學易。

卦有互有伏，所以盡易象之變也。大傳謂二與四三與五同功，雜物撰德，非中爻不備，互之謂也。爻不主初上，故互中爻以盡其變。天地之間，時行物生，聖人仰天地而立人極，故變化在中爻。取互體，王程諸子置而不講，則象之不備者多矣。但各卦有用不用，未

可一例論耳。

卦畫自下而上者，陽氣自下而升也。生生之謂易，物生自下而上也。易以人達天，登高必自卑也。

易之所貴者，時中。得中則吉，失中則凶。二多譽，五多功中也。三多凶，四多懼，失中也。三五者中之象，時行則行，時止則止，與時消息，乃无象之中。无象之中，象不能盡也。

大虛生天地，天地生四時，此八卦所由出也。原无配畫之法，邵堯夫臆作耳。

一陰一陽，天无心也。貴陽賤陰，聖人无心也。若謂一

扶之一抑之則聖人與天地不相似而易為有意雖君子小人乎聖人一視之而已

彖吉而爻不必皆吉象凶而爻不必皆凶者如年有月日有日氣化不齊趨避存乎其人耳是以君子不可斯須不占也

易者聖人憂患而作常人但知憂患學易思過半矣○八卦之畫奇偶正均奇畫百九十二偶畫亦百九十二兩兩分布方圓縱橫多寡長短自然湊合伎方諸圖所以紛出而世儒詫以為新奇未也

內卦為貞外卦為悔据春秋傳盡之貞風也其悔山

也云爾其實貞言吉悔言凶也左氏好誕未可執以解經周禮有大貞又以貞為問卜之稱耳

河圖洛書古聖相傳帝出乎震八卦方位大衍數法乾坤三索生六子八卦相錯為六十四此皆有十翼可据各為之圖附本章以便觀省至于邵堯夫八卦相生橫圖先天方圓圖朱子變卦圖皆後人粧湊雖梯稗瓦礫莫匪至理而義主說經姑所不取

凡卦爻九為陽六為陰初三五為陽位二四上為陰位二五為得中以陰居陰以陽居陽為正陰居陽陽居陰為不正六居二九居五為中正九居二六居五

為中不正。一不言一而言初者。數莫非一。无定位也。六不言六而言上者。五之上陰不可加以尊五也。下卦為內。上卦為外。自外之內曰來。自內之外曰往。內為體。外為用。如鏡然。內明而外照也。如磨然。內靜而外動也。二卦重累。故初與四。二與五。三與上。各以類應。陽應陰。陰應陽也。反是為无應。三畫之卦。初四為地。二五為人。三上為天。六畫之卦。初二為地。三四為人。五六為天。初正地。二兼地。以二近人也。三正人。四兼人。以四近天也。五正天。上兼天。以上无位也。凡爻初上兩儀之象也。中四爻四象之象也。是以有互體也。此爻例之大畧也。

卦每一爻一段情境。一翻作用。小則只如一呼一吸。大則直是百年一世。此爻將終。彼爻將來。其間煞有機括。所謂介也。往來不停動也。此吉彼凶變也。上下无常時也。自上而下。來也。自下而上。往也。由初數上順也。自上來下。逆也。逆者迎也。含洪苞孕曰元。宣暢通泰曰亨。順遂成就曰利。保合安固曰貞。每懷不定曰悔。文過飾羞曰吝。四德惟貞不全。吉易主變也。貞正者吉。不正者凶。故貞不專訓正。

乾知也。坤行也。屯創也。蒙覺也。需德也。訟讐也。師亂也。比治也。小畜勢也。履下也。泰運也。否事也。同人爭也。大有富也。謙卑也。豫樂也。隨忠臣也。蠱孝子也。臨親也。觀畏也。噬嗑刑也。賁聘也。剝害也。復仁也。无妄世也。大畜材也。頤養也。大過喪也。坎學也。離明也。咸无心也。恒不已也。遯退也。大壯進也。晉榮也。明夷戮也。家人正也。睽疑也。蹇難也。解平也。損約也。益省也。夬和也。姤遇也。萃衆也。升仕也。困閉也。井通也。革更也。鼎新也。震動也。艮靜也。漸序也。歸妹速也。豐盛也。旅孤也。巽謀也。兌悅也。渙公也。節時也。中孚虛也。小過弱也。既濟終也。未濟復始也。

易之爲書窮極天地古今道德精微之奧茂以加矣。朱元晦目爲卜筮邵堯夫規爲占候陳希夷以下諸人局爲養生凡老氏之徒鍊神馭氣如參同悟真等書莫不引八卦爲火候託先天爲玄牝而大道始淪爲方伎矣。高明之士過而不問乃至崇尚虛無逃歸佛氏以爲要妙不知佛氏之菁華抑亦易之糟粕耳。今畧數之斷緣息想定慧止觀何如良直下領悟脫穎忘機何如蒙事理不二卽妄成真何如无妄六根圓通妙淨无染何如咸自他普利平等无諍何如同

人忍辱行持大慈无畏何如謙諸行无常四大本空
何如渙蠢動含靈自性天真何如中孚智慧破无明
煩惱成菩提何如復法身无量徧虚空界何如乾六
度萬行隨順无礙何如坤因緣合和生滅去來普同
法界不動周圓何如一陰一陽之謂道不思善不思
惡以爲本來面目何如洗心退藏于密法本无法无
法亦法心本无心亦无心言語道斷心行處滅何
如默而成之不言而信无常迅速生死事大體取无
生了本无速何如原始反終通乎晝夜之道而知華
嚴以無盡境界爲一禪門无盡衆生无明形相而爲

佛事承事无盡諸佛徧知无盡諸法而不壞心何如
寂然不動感而遂通天下之故楞嚴七處徵心十八
界十二圓通種種破滅攝妄歸真何如良其背不獲
其身行其庭不見其人金剛不住色聲香味觸法无
所住而生其心何如不耕穫不菑畲則利有攸往一
切有爲如幻夢泡影作如是觀何如見乃謂之象諸
佛世界無量億恒河沙數西方淨土天堂地獄六道
輪迴荒唐悠渺窮奇極怪總之不離乎象而吾聖人
之言象也惟一畫而天地鬼神之奧畢凡二氏所謂
密義由易觀之皆譚士所謂牙後慧而吾聖人雅言

溫文淡簡佛氏蠻語粘鞠千百言不了一義然皆吾
中國學士竊聖人義理文字爲之緣飾故真贗雜沓
雅俗混淆有志性命者何如反而求諸易或曰聖人
言性命佛老亦言性命然則有以異乎曰性命豈有
二佛老言性命如五霸假三王竊聖人之道而偏用
者也佛欲空性命出世以爲大覺老欲脩性命同天
地長久夫欲出世者視生爲无常空一切爲解脫一
空之外盡屬鹵莽老氏耽空鹵莽與佛同而其所謂
同天地長久者貪生畏死其識愈卑大抵老知命不
知性佛知性不知命有性命之虛名无參贊之實用

聖人作易觀變于陰陽而發揮于剛柔和順于道德
而理于義範圍天地經綸帝王前民利用萬世由之
而无弊也即使佛能見性老能復命何所用之其究
惟自私自利而學者喜其簡徑樂其任放以性命歸
之小儒无識遂割聖道予之不思義文作易佛老安
在盜竊主人財主人不辨盜遂卽真吾聖人之教明
而彼自歸吾宇下矣或曰請問其所以異曰昔者堯
命司徒設教勞來匡直輔翼自得又從而振德學惡
蠲等道無速化聖如孔子下學而上達十五志學七
十乃從心君子先難後獲雖有智慧深造以道欲其

自得之也。佛氏妄謂見性卽成佛。不立文字。一念相應。雖屠兒淫女。立躋聖地。果若此也。則教學可廢。而狂愚斯須爲聖人。豈其然乎。善教莫如孔子。從遊者三千人。會參篤志。始唯一貫。顏回渴才。乃見卓爾。其他寥寥。無聞。今佛法彈指頓悟。一超入聖。則是孔門終身爲賢者。僅七十。而佛門立譚證聖果者。千二百五十人。何其多且易也。今佛教入中國。千有餘年矣。而未聞中國有聖人者。出是何教。西夷易而教中國。難也。豈不誕罔無稽之甚哉。昔子路使子羔仕。曰。何必讀書。然後爲學。夫子不斥其非。而惡其佞。夫不斥其非者。容有是理。而惡其佞者。終无是事也。蓋良心不學而能。不可謂无。一念偶合。不深造。終于无成佛。謂見性卒然乍見。行乞人同有。必擴充盡材。然後美大聖神可企。今窺其一曲。卽證其全體。印可授偈。謂聖人復出。而後此幾希難保。授記已定。衣鉢已傳。假託師承。惑世誣民。可勝道乎。蓋佛法唯取明宗。不求責實。聖教立誠。佛法證空。聖學主忠信。而佛惟解脫。所以荒唐悠渺。无當實用。俗儒喜頓悟。以爲省便。半語投機。一念无著。輒稱心地法門。薄師匠而廢規矩。鹵莽滅裂。无復忌憚。豈非學問之一大蠹邪。自古帝

其非者。容有是理。而惡其佞者。終无是事也。蓋良心不學而能。不可謂无。一念偶合。不深造。終于无成佛。謂見性卒然乍見。行乞人同有。必擴充盡材。然後美大聖神可企。今窺其一曲。卽證其全體。印可授偈。謂聖人復出。而後此幾希難保。授記已定。衣鉢已傳。假託師承。惑世誣民。可勝道乎。蓋佛法唯取明宗。不求責實。聖教立誠。佛法證空。聖學主忠信。而佛惟解脫。所以荒唐悠渺。无當實用。俗儒喜頓悟。以爲省便。半語投機。一念无著。輒稱心地法門。薄師匠而廢規矩。鹵莽滅裂。无復忌憚。豈非學問之一大蠹邪。自古帝

王因時立政興利除害惟日孜孜故天地之大德曰
生聖人之大寶曰位何以守位曰仁何以聚人曰財
理財正辭禁民爲非曰義此經世之定模也佛教見
性之外一切空諸所有以涉世爲苦海應務爲煩惱
无家爲脩行然則天生君子謂何方且自謂廣度羣
迷利諸有情夫旣无人我衆生无階級名相无科條
度數无禮樂刑政徒以口授度化不經印可俱屬外
道如是窮年說法所度幾人天下溺而援之以手无
法无政雖堯舜不治而乃爲之辭曰我无一切心何
用一切法夫我则无心而民各有心聖人擬之而後

言議之而後動擬議以成其變化故至賤而不可亂
至動而不可惡也而佛氏常樂我淨以動賤爲五蘊
濁世不勝厭惡與之天下豈能一朝居臯陶告舜曰
兢兢業業一日二日萬幾苟无心无法則元首叢脞
股肱墮壞萬事不理大亂之道蓋佛本夷狄无諸夏
理義文字故能絕學无爲以拈花微笑彈指棒喝爲
心印无君臣父子夫婦兄弟朋友故能髡首行乞忘
親離家絕種類斷恩愛爲功行反天之道拂人之情
如此而可以爲學則世何不委心事佛而焉用面諛
義文周孔以爲師如此而可以爲治則士大夫何不

唐易正解
直取沙門而焉用附和。二帝三王以爲政，如此而可。以出世稱天人，導師妙湛，總持希有，世尊則庖羲神農諸聖爲虛生，前民利用開物成務爲多事，卽釋迦老聃可爲明王，而告子莊生可爲察相，許行陳相可爲師友，一念不生爲清淨法界，六根不動爲極樂國土，如是則泮水傲予，何用平治？鳥獸偪人，何用驅除？洪荒不開，萬古如長夜，孟子謂率獸食人，人將相食，韓愈氏所以欲入其人，火其書，廬其居也。豈非治教之一大蠹邪？此兩端其大者，他舛謬更僕難數，有志者惟明經而已，經術明而是非邪正，如視諸掌矣。

愚年過五十始讀易，索居寡師友，山中无從覓書，惟取王輔嗣、程正叔、朱元晦傳義、蘇子瞻、楊敬仲易解，時一參質，助我實多。至於象數，多所自得，因知古今賢愚心同，易道不遠。最後得唐人李鼎祚所集漢魏諸家解讀之，荆棘滿眼，鄭康成輩多聞醜記于名物，制度且不勝牽強，而欲以說易，是園鑿而方柄也。輔嗣正叔埽除不道，有以夫。

右讀易瑣言，偶有所窺，隨筆備忘，覩縷无復詮次，總之贅語不足檢校，念始求通難存，此誌吾困耳後之觀者，幸加裁削。

周易正解

五

