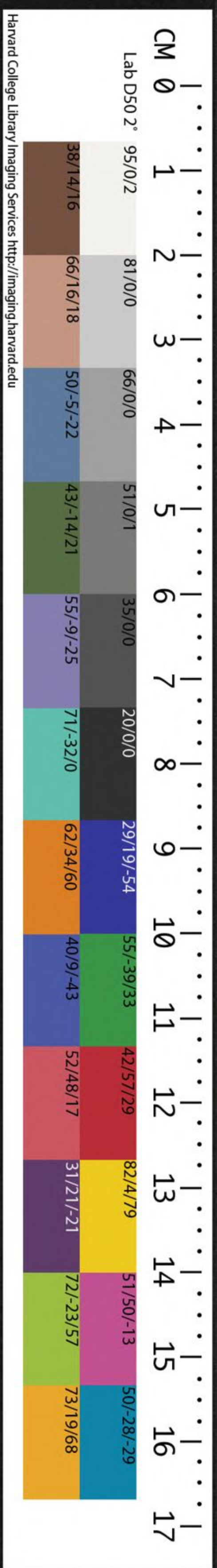


T 154 / 3134

154 / 3134

UNIVERSITY OF HARVARD  
DEPARTMENT OF HISTORY  
AT HARVARD UNIVERSITY  
COPY 4-1988



常熟沈季和著

經

玩

雨中少酬酢得展書卷欲尋指趣又悶然  
無所得輒作雕蟲之技紬陸氏經典釋文  
中文字之異者錄為六卷而以經傳中文  
字互異及注疏史漢說文諸書所引經傳  
文異者補之復得六卷京邸書少所見未  
能翔實目所過又多漏略將賡續之存此  
以為端云

雍正乙巳秋八月季和甫沈淑識

經玩題辭

病中無賴檢故紙得陸氏經典異文輯諸  
稿嗟乎治經而及此真所謂玩物喪志者  
矣蓋乙巳夏秋交苦雨而為之不可以為  
訓也顧自去秋至今病不少差經傳指趣  
既不能窺尋即欲復作無益如乙巳之秋  
亦不可得豈非不幸與好事者令予存之  
因名之曰經玩識數語於卷首已酉夏六  
月季和甫沈淑

同學孫 泮思洛

潘元疇莘士

顧謙載齡同校

外生姚承烈纘西

平江後學顧學海

吳門再姪 元輅重校

姪 樅

男 栻

紱校字

經玩總目

金帙 陸氏經典異文輯

常熟沈淑著

卷之一

周易 尚書

卷之二

毛詩

卷之三

禮記



石帙 陸氏經典異文輯

卷之四

周禮 儀禮

卷之五

春秋左傳

卷之六

公羊傳 穀梁傳 論語

絲帙 經典異文補

卷之一

周易 尚書

卷之二

毛詩

卷之三

禮記 周官

竹帙 經典異文補 春秋三傳經文

考異

卷之四

儀禮

卷之五

左傳 公羊傳 穀梁傳

論語 孟子

卷之六

春秋三傳經文考異

匏帙 春秋左傳分國土地名

卷之一

周 魯 齊 晉 衛 鄭 邢

土帙 春秋左傳分國土地名

卷之二

宋 陳 楚 吳 許 秦 蔡

曹 莒 紀 邾 西虢 北燕

虞 越 小國 古國附 土地名補

革帙 左傳職官 器物 宮室

卷之三

左傳職官

卷之四

左傳器物 宮室

木帙 註疏瑣語

卷之一

易 書 詩

卷之二

禮記 周禮 儀禮

卷之三

左傳 公羊傳 穀梁傳

卷之四

孝經 爾雅 論語 孟子

陸氏經典異文輯卷一



周易

乾

大人造

劉歆父子作聚。愚案見劉向傳。

體仁

京房荀爽董遇本作體信

利物

孟喜京荀陸績作利之

聖人作

馬融作起

揮

本亦作輝義取光輝

其唯聖人乎

王肅本作愚人後結始作聖人

坤

本又作

无疆

或作壘

由

荀作變

陰疑

荀虞姚信蜀才本作凝

嫌

鄭作謙荀虞陸董作嫌

屯

經綸

本亦作論

磐

本亦作盤又作槃

婚媾

本作媾又作構非

卽鹿

王肅作麓云山足

君子

經

經典異文輯卷一



幾 鄭作機云弩牙也

蒙

童 字書作僮

童蒙求我

一本作來求我

用取

本又作娶

擊蒙

馬鄭作繫

需

有孚

又作勇

於天

王肅本作雲在天上

利用恒未失常也

本亦有无咎者

于沙

鄭作址

致寇

鄭王肅本作戎

訟

窒

馬作啞云讀為躓猶止也鄭云啞覺悔貌

掇

鄭本作掇憂也

槃

徐云王肅作槃

師

禡

本又作禡音同鄭本作陀徒可反

三錫

鄭本作賜

天寵

王肅作龍云寵也

有禽

徐本作擒

比

匪人

王肅本作匪人凶

三驅

鄭作毆

小畜

小畜

本又作蓄

輻

音福本亦作輻音服馬云車下縛也鄭云伏菟

繿

子夏傳作繿云思也

幾

子夏傳作近

履

疚

陸本作疾

愬愬

馬本作號號音許逆反云恐懼也說文同

泰

財成

荀作裁

彙

古文作曾董作彙出也鄭云勤也

荒

本亦作荒音同

象曰

无往不復

一本作无  
平不陂  
翻翻  
子夏傳作篇篇向  
本同古文作偏偏  
隍  
子夏作隍  
姚作隍

否

疇  
鄭作古  
曷字

同人

其墉  
鄭作庸

大有

大車

蜀才  
作輿

其彭

子夏作旁干云彭  
亨驕滿貌虞作厓

哲

王虞作晰同音又作哲字鄭本作  
造云讀如明星哲哲陸本作逝虞

折作

謙

謙  
子夏作嘽  
云嘽謙也  
虧盈  
馬本作  
毀盈  
而福  
京本作  
而富  
哀  
鄭荀董蜀才作掇云取也  
字書作培廣雅云培減

用侵

王虞  
作寢

征國

本或作征  
邑國者非

豫

不忒

京作  
貸

殷

京作  
隱

薦

本又作薦或作  
薦獸名耳非

介于

古文作斫鄭古八反云謂  
磨斫也馬作拊云觸小石

聲  
盱

子夏作紆京作汗姚作盱  
云日始出引詩盱日始旦

由豫

馬作猶云  
猶豫疑也

簪

古文作貸京作摺馬作  
臧荀作宗虞作戠叢合

隨

大亨貞

本又作大  
亨利貞

而天下隨時

王肅本  
作隨之

隨時之義

王肅

本作隨  
之時義

以嚮

本又作向王肅  
本作鄉音同

官有

蜀才作  
館有

位正中也

一本作  
中正

蟲

育德

王肅作毓  
古育字

臨

位當也

本或作當  
位實非也

觀

而不薦

王又作蒙王肅  
本作而觀薦

闕

本亦  
作窺

象曰闕觀女貞

一本有  
利字

噬嗑

勅法

此俗字也  
字林作勅

不行也

或本作止  
不行也

肺

子夏作脯徐  
音甫荀董同

何校

本亦作  
荷下同

王肅云  
荷擔

責

以明

蜀才本  
作命

車

音居鄭張本作輿  
從漢時始有居音

皤

鄭陸作燔音  
煩荀作波

爻爻

子夏傳  
作殘殘

蔑

荀作  
滅

六三剝無咎

一本作剝  
之无咎非

以膚

京作簠  
謂祭器

得輿

京作德  
輿董作

德  
車

復

朋來

京作  
崩

反復

本又  
作覆

无祗

王肅作禔時支反陸云禔  
安也九家本作鼓字音支

頻復

本又  
作嘖

嘖眉也鄭作輦  
馬云憂頻也

有灾

本又作災鄭作裁案說文裁  
正字也灾或字也災籀文也

无妄

不佑

本又作祐馬作右謂天不右行

不耕獲

或依注作不耕而獲非下句亦然

大畜

大畜

本又作蓄

多識

劉作志

輿

本或作輿音同

輶

或作輻一云車旁作復音服申下縛也作畱者音福即老子所云二

良馬逐

鄭本作逐逐云兩馬走也

童牛

廣蒼作犝

牯

陸云牯當作角九家作告說文同云牛觸角著橫木所以告人

頤

頤

柔

京作揣

拂

子夏傳作弗云輔弼也

逐逐

子夏傳作攸攸志林云攸當為逐荀作悠悠劉作攸云遠也說文攸音式六反

大過

弱

本亦作溺

遯

本又作遁

梯

鄭作莢莢木更生

坎

坎

本亦作培

洊

京作臻干作荐。愚案爾雅注作荐

險且

古文及鄭向本作檢鄭云木在手曰檢

枕

九家作玷古文

自牖

陸作誘

象曰樽酒簋

一本更

祇

鄭云當為坻小邱也今作禋說文同音支

寘

劉作示言眾議於九棘之下也子夏傳作澁姚作實實置也張作置

離

草木麗

說文

乎土

王肅本作地

日昊

王嗣宗本作仄

鼓

鄭本作擊

大羣

京作經蜀

才作

之嗟

荀作差下

凶

古文及鄭無凶字

沱

荀作池一本作沱

戚

子夏傳作戚戚子六反咨慙也

離

王公也

鄭作麗王肅云麗王者之後為公

王用出征以正邦也

王肅本此下更

有獲匪其醜大有功也

咸

取本亦作娶母子夏作姆荀作母云陰位之尊腓荀作肥云謂五也尊盛故稱肥憧憧京作憧字林云憧遲也文冢反輔

虞作輔云耳目之間滕九家作乘虞作滕鄭云送也

恒

浚鄭作濬或承鄭本作咸承振恒張作震

遯字又作遂又作遁

係遯本或作繫億王肅作斃荀作備

大壯

言羸王肅作縲音螺鄭虞作羸蜀才作累張作縲

之輶本又作輻

于易陸作場謂壇場也

不詳鄭王肅作祥善

也

晉

鼫子夏傳作碩鼠失得孟馬鄭虞王肅本作矢馬王云離為矢虞云矢古誓字

明夷

文王以之王肅云惟文王能用之鄭荀向作似之下亦然

夷于子夏作睇鄭陸同云旁視曰睇亦作曠

左

股馬王肅作般云旋也日隨天左旋也姚作右槃云自辰右旋入丑

用拯子夏作拊字林云拊上舉音承○愚案說文同

箕子

之明夷蜀才箕作其劉向云今易箕子作茲滋鄒湛云訓箕為茲詁子為滋漫衍無經不可致詁以譏荀爽

家人

嗃嗃荀作確確劉作焯焯

嘻嘻張作嬉嬉陸作喜喜

睽

于巷

字書鄭作挈云牛角皆踊曰挈說文作翬之世反云角一俯一作術仰子夏作挈傳云一角仰也荀作籒劉本從說文解依鄭劓

王肅作鮓

之弧

本亦作壺京馬鄭王肅翟子元作壺

蹇

正邦

荀陸本作正國為漢朝諱

宜待也

張本作宜時也鄭本宜待時也

解

圻

馬陸作宅云根也

自我致戎

本又作致寇

拇

荀作母

損

二簋

蜀才作軌

懲

劉作徵蜀才作澄

窒

鄭劉作憤憤止也孟作恠陸作脊

欲

孟作浴

已事

已本亦作以虞

祀作遄

荀作顛上祐

益

用圭

王肅作用桓圭

不處

本或作不屆

偏辭

孟作徧云周匝也

夬

前趾

荀作止

惕

荀翟作錫云賜也

頰

鄭作頰頰夾面也蜀才作仇

次

本亦作越或作次說文及鄭作越同七私反

且

本亦作越或作阻同七餘反王肅云越越行止之礙也

牽羊

子夏作擊

覓

一本作莞華板反

陸

蜀才作睦睦親也通也

姤

薛云古文作溝鄭同

用娶

本亦作取

正乃

本亦作匹

詰四方

鄭作詰止也王肅同

梃

說文作梃云絡絲跌作梃從手子夏作鏹

也讀若昵王肅蜀才作尼止也

躅

一本作躅

躅

本亦作躅躅不靜也古文作躅

包有

本亦作庖下同荀作胞

包

瓜 子夏作苞

萃

亨 馬鄭陸虞等並無此字

聚以正

荀作取以正

除戎器

本亦作儲又作治荀作慮

一握

傳氏

作渥禴 蜀才作躍劉作燐

未光也

一本作志未光也

升 鄭本作昇

用見大人

本或作利見

以順德

本又作慎姚本德作得

以高大

本或作以成高大

困

剛揜

本又作掩虞作弁

來徐徐

子夏作茶茶翟同茶音圖云內不定之意王肅作余余

金車

本亦作金輿

剝剝

荀王肅本剝剝作剝剝云不安貌陸同鄭云剝剝當為倪仇京作剝剝案說文剝斷也

輓

說文作剝牛列反薛同

硯 說文作融

井

羸 蜀才作累鄭讀曰纍

射 荀作耶

甕 說文作甕汲甕也

井收

荀作甕

勿幕

干本勿作罔

革

相息

說文作熄

文蔚

說文作斐

鼎

以木巽火亨

本又作宮同普庚反下並同

凝

翟作擬云度也

形渥

鄭作刷音屋

震

號號

荀作愬愬

笑言

言亦作語下同

億

本又作噫

躋

本又作躋

遂泥 荀本遂作隊

艮

元

經典異文輯卷一

其趾荀作止

腓本又作肥

黃鄭本作廣徐又音膚荀作腎云互體有坎坎為腎

薰荀作動云互體有震震為動

漸

女歸吉也

王肅本還作女歸吉利貞

善俗

王肅本作善風俗

孕

荀作乘

歸妹

所歸妹也

本或作所以歸妹

以須

荀陸作孀陸云妾也

有待而行也

一本待作

時月幾

荀作承匡

鄭作筐

豐

則吳

孟作稷

則食

或作蝕非

雖旬

荀作均劉晒作鈞

部

鄭薛作菩云小席

見斗

孟作見主

沛

本或作旆謂幡幔也子夏作芾傳云小也鄭干作韋云祭祀之蔽膝

沫

字林作昧亡太反云斗杓後星鄭作昧服虔云日中而昏也

肱

姚作

沛

本或作旆謂幡幔也子夏作芾傳云小也鄭干作韋云祭祀之蔽膝

沫

字林作昧亡太反云斗杓後星鄭作昧服虔云日中而昏也

肱

姚作

股闋

姚作闋孟作室

翔

鄭王肅作祥

自藏

眾家作戕慈羊反馬王肅云殘也

旅

瑣瑣

或作璫字者非也

懷其資

本或作懷其資斧非

得其資斧

子夏傳及眾家並作齊斧張軌

云蓋黃鉞斧也應劭云齊利也下卦同

其義焚也

一本作宜其焚也

零牛于易

本亦作零牛之凶

兌

麗澤

鄭作離云猶併也

渙

用拯

子夏作拊拊取也

有邱

姚作有近

匪夷

荀作匪弟



澤上有水  
上或作中  
今不用

中孚

豚黃作爾靡本又作糜陸  
作緜京作劇幾望京作近  
荀作既

小過

已上也鄭作尚云  
庶幾也

既濟

其茀子夏作鬣荀  
作紱董作鬣億陸作  
備縻有子夏作禱王虞同  
薛云古文作縻衣袽說文作絮  
云縵也廣

雅云絮塞也子  
夏作茹京作絮

未濟

暉字又  
作輝

繫辭本亦作嗣依字應作詞說也說文云詞者意內  
而言外也辭不受也受辛者辭辭籀文辭字也

地卑本又作  
埤同相摩本又  
作磨相盪眾家  
作蕩運行姚作  
違行大始王肅  
作泰

坤作虞姚作坤化姚  
云化當為作而成位乎其中馬王肅作而易  
成位乎其中繫辭

馬而明吉凶虞本更有  
悔吝二字剛柔者晝夜之象虞作晝夜  
者剛柔之

象  
易之序也序虞本  
作象所樂虞本作  
所樂而玩鄭作  
翫彌本又  
作弥反

終鄭虞作  
及終不流京作  
留樂天虞作  
變天範圍馬王肅張作犯違張  
云犯違猶裁成也鮮

矣鄭作匙馬鄭  
王肅云少也藏諸鄭作臧  
云善也成象蜀才作  
盛象爻法蜀才  
作效也專陸

禮蜀才卑本亦蹟九家作冊京典禮京作等禮惡也荀作亞

言天下之至動而不可亂也衆家本並然鄭本作至蹟

議之陸姚桓元荀縻之本又作靡或默字或苟錯本亦慎

斯術也一本不德鄭陸蜀才作置為階姚作致寇至徐或

宋衷云謂悔恨治容鄭陸虞姚王肅作野言後掛京作卦云再

策字又期本又而伸本又作醉京作與祐荀作聖人之

道明僧紹作以言者下三句無以字如嚮本又天地之文

幾也本或作機鄭云機夫易開王肅作物成務

圓而本又貢京陸虞作洗心京荀虞董張蜀藏往劉作

以神明其德夫荀虞顧絕句衆皆以夫蹟九家莫善乎

著龜本亦作洛出王肅作維漢家以又以尚賢也又以鄭本

而錯本又之蹟本亦作而裁裁本又默而成本或作默貞

勝姚本作隕然孟作退陸大寶孟作曰人王肅卜伯玉桓包本

則通通則久一本本作易窮祐之本亦挈本又揆本亦楫本

致遠以利天下一本無以利天下此句蓋取諸隨

析說文暴客鄭作象也者像也衆本並云像擬也

信也本又龍蛇本又全身本亦作死其其亦

憧憧本又信也作伸龍蛇作蛇全身存身死其作期

經典異文輯卷一

滅止本亦作趾 𡗗本亦作鮮 餽馬作粥 網本又作氤 縕本又作氤 其易之門

邪本又作門戶邪 之修馬作循 撰德鄭作算

說卦

幽贊本或作讚 如嚮本又作響 參天或作夫者非 而倚而倚蜀才作而奇 觀○愚案周禮注同

變一本作觀變化 六位而成章本又作六畫 𡗗本又作𡗗 妙萬物王肅作眇音妙董云

也眇成 燠徐本作作瞶 水火不相逮鄭宋陸王肅王廙無不字 為豕京作豕 瘠京荀作柴云多

筋為吝 為龍虞干作駮虞云倉色干云雜色 為夷本又作專虞同姚云專一也 蒼筤或

琅京作朱荀同 的說文作駟 反生虞作阪云陵坂也陸云阪當為反 為臭王肅作為香臭 寡髮

本又作宣黑白雜為宣髮○愚案周禮注同 矯一本作作矯 輶宋衷王廙作揉宋云使曲者直直者曲為揉京作柔荀作撓 弓輪姚作

倫 為亟荀作極云中也 乾卦鄭云乾當為幹陽在外能幹正也董作幹 鱉本又作鼈 言京作螺姚作蠶虫 蚌本

作蚌科虞作折 槁鄭作橐干作煇 果蓏京本作果墮之字 寺亦作闡字 黔鄭作黔謂虎豹之屬貪冒之類 為

堅多節一本無堅字 為羊虞作羔○荀爽九家集解本乾後更有四為龍為直為衣為言以後有八為牝為迷為方為囊為裳

為黃為帛為衆震後有三為玉為鵠為鼓與後有二為楊為鶴坎後有八為宮為律為可為棟為叢棘為狐為蒺藜為桎梏離後有一為牝牛艮後有三為鼻為虎為狐兌後有二為常為輔頰注云常西方神也不同故記之於此

序卦

之穉本或作稚 所蓄本亦作蓄下及雜卦同

雜卦

豫怠京作治虞作怡 則飭鄭本王肅作飾 衆荀作終

尚書

堯典

岨尚書考靈耀及史記作禹鍊

平馬作革普庚反云使也下皆放此

舜典

曰若稽古帝舜曰重華協于帝

此十二字是姚方興所上孔氏傳本無阮

孝緒七錄亦云然方興本或此下更有濬哲文明溫恭允塞元德升聞乃命以位凡二十八字異聊出之於王注無施也

底本或作底非

守或作狩

贄本又作摯至于北岳如西禮

馬本作如初

皋陶謨

百僚

本又作寮

有典

馬本作五典

有庸

馬本作五庸

明畏

馬本作威

襄

案爾雅作襄因也如

羊反

益稷

艱

馬本作根云根生之食謂百穀

會

馬鄭作繪

藻

本又作藻

粉米

說文作粉糶徐本作綵音米

𨾏

說文作槍云鳥獸求

食聲

禹貢

岳

字又作嶽

十有三載

載馬鄭本作年

淮

本亦作淮又作維

畎

徐本作畎谷

埴

市力反鄭作戩徐鄭

王皆讀曰熾韋昭音試

漸

本又作漸字林才冉反草之相包裹也

達于河

說文作荷工可反云水出三陽湖陵南

蕩

琨

馬本作瓊韋昭音貫○愚案漢書地理志同

汭

鄭本作松松當為汭馬本作均云均平

雲

徐本作云

柁

又作樵愚案冬官

注同

榦

本又作幹

江沱潛漢

四水名本或作潛于漢非

波

馬本作播

孟

豬

左傳爾雅皆作孟者

和

又作齏鄭云和讀曰洄汕本又作內岍字又作沂山名一名吳岳尾漢書作橫尾弱本或作伍

本又作岍音丕字或作誣字又作溢字又作納本又作穗字又作秸本或作稽

甘誓

勦玉篇子小反馬本作巢與玉篇切韻同

五子之歌

逸本又作豫本或作盤本或作雖或作

胤征

藝本又作倣本又作亦作叔

仲虺之誥

蘇字又作建中本或作忠非暴或作

湯誓

罹本亦作羅洛何反

伊訓

哲本又作詰

太甲上

俊本亦作越本又作粵

盤庚上

盤本又作藥本又作枿本又作枿本又作昏本或作啓皆訓強故兩存越本又作掩本又作弁

度亦作渡

盤庚中

亶馬本作單音同誠也我高后本又作乃祖乃父

說命上

說本又作兌音悅下篇同亮本又作諒哲本又作詰

說命中

省本作省

說命下

俊本又作曖

西伯戡黎

戡說文作戣云殺也以此戡訓刺音竹甚反摯本又作藝

微子

酌說文作酌云酒醬耄字又作旄讎馬本作稠云數也臣僕一本無臣字靖馬本作清謂絜也

泰誓上

惟十有三年春或作十有一年後人妄看序文輒改之

牧誓

牧說文作姆云地名在朝歌南七十里字林音母

武成

經元

經典異文輯

十五

魄 說文作霸。○愚案漢律歷志同。 豆 本記作極。

洪範

殛 本或作極音同。 無虐 馬本作亡侮。 陂 舊本作頽。

旅獒

獒 馬云作豪首豪也。 仞 字又作刃。

金縢

辟 說文作壁云必亦反法也。馬鄭音避謂避居東都。 噫 馬本作懿猶億也。 新逆 馬本作親迎。 築 本亦作筑謂築其根。

大誥

誥 本亦作靠。 大誥爾多邦 馬本作大誥繇爾多邦。 割 馬本作害。

微子之命

篤 本又作竺。 蕃 本亦作藩。

康誥

魄 字又作鬼。 眚 本亦作省。

酒誥

王若 馬本作成王若曰。後錄書者加之。 沃 又作逸亦作佚。

梓材

梓 本亦作梓馬云古作梓字。 付 馬本作附。 懌 字又作戮下同。

召誥

經

讎字或作酬

多士

弋馬本作翼義同

沃又作侑馬本作屑云過也

不啻

徐本作翅音同下篇倣此

無逸

嚴馬本作儼

卑服

馬本作俾使也

昊

本亦作仄

壽

馬本作翰爾雅及詩作侑侑張誑也

君奭

其終

終馬本作崇云充也

我道

馬本作我迪

南宮括

馬本作南君

鳴鳥

本或作鳴鳳者非

多方

迪

馬本作攸云所也

殛

本又作極

立政

儉

本又作懃

顧命

懌

馬本作不釋云不釋疾不解也

頽

說文作沫云古文作頽○愚案律歷志作沫

憑

說文作凭云依几也

侗

馬本作詞云共也

冒

馬鄭王作勗

貢

馬鄭王作贛音救用反馬云陷也

綦

馬本作騏云青黑色

咤

字亦作宅音妬說文作詫下故反奠爵也馬本作詫

與說文音義同

君牙

君牙

或作君雅○愚案見緇衣注云假借字也

罔命

經元

經典異文輯卷一

十一



囧

字亦作囧

呂刑

老

本亦作耄毛報反

義

本亦作誼

君帝

君宜作皇字帝堯也

俾我

俾馬本作矜矜哀也

曰吁

馬作于

也惟來

來馬本作求云有求請賕也

文侯之命

義

本亦作誼

秦誓

佻佻

馬本作訖訖無所省錄之貌徐云強狀

論

馬本作偏云少也

介

字又作介

他

本亦作伎

陸氏經典異文輯卷二

毛詩

周南

關雎

。速

本亦作仇。愚案見緇文漢匡衡傳

行

本亦作若

輶

本亦作展呂忱從車展

葛覃

。是刈

無斃

本亦作艾

我姑

說文作笏音同云秦以市買多得為笏

兕

字又作兕

卷耳

。虺

疇

說文作疇

痛

本又作痛

兕

字又作兕

字又作鱣

。疇

疇

疇

疇

疇

疇

疇

疇

疇

疇

樛木

馬融韓詩本並作柎音同

。苗

本亦作纍

纍之

本又作纍

纍之

本又作纍

冬蝨

斯爾雅作蝨音同

。說

說文作

說

說文作

說

說文作

說

說文作

經

桃夭

說文作桃

菟置

菟又作兔

芣苢

苢本亦作苢

○

擷

一本作擷

喬木

本亦作橋

○

休息

古本皆爾本或作休思此以意改耳○愚案見韓詩

汝墳

○

怒如

本又作怱韓詩作憫音同

○

調

又作調音同

○

頰尾

說文作頰又作頰並同

如燬

字書作焮音燬說文同

麟之趾

序本或直云麟趾無之字趾本亦作止

○

之定

字書作頰音同

召南

鵲巢

字林作誰

○

御之

本亦作訝又作迓

采繁

本亦作繁

草蟲

本或作虫非也虫音許鬼反

采蘋

○

有齊

本亦作齋

甘棠

○

勿翦

韓詩作剗初簡反

所茨

說文作茨

○

所憩

本又作揭

○

所說

本或作稅

又作脫同始銳反

行露

○

厭浥

本又作挹

○

穿我

本亦作穿音川

羔羊

○

五紵

本又作他或作它

○

蛇

本又作地同音移韓詩作逶迤

殷其雷

雷亦作雷

○

遑

本或作惶

標有梅

韓詩作標說文標亦梅字

經元

經典異文輯卷一

二

小星。寔命。韓詩作實云有也

野有死麋。本亦作麋又作麋

何彼穠矣。韓詩作莪莪音戎說文云衣厚貌

駟虞。五縱。字又作縱

邶。本又作邶○愚按文中子同

柏舟。以敖。本亦作遨匪監。本又作鑿棣棣。本或作逮同徒帝反○愚案見孔子閒居

溝閔。寤辟。本又作擘避亦反迭而。韓詩作或音同云或常也

綠衣。說兮。本或作尤

燕燕。實勞。本亦作寔

日月。我顧。不述。本又作術○愚案文選注薛君曰術法也

終風。笑。憲。本又作噓又作憲

擊鼓。契。洵。本或作詢誤韓詩作負遠也

雄雉。自貽。本亦作詒

匏有苦葉。則厲。印否。本或作仰音同

谷風。黽勉。采芣。宴爾。育鞠。本亦作鞠

旨蓄。御冬。一本下句即作禦字

旄丘。瓌兮。流。衰。如。本亦作衰

簡兮。侯侯。有榛。本亦作榛同測中反

泉水。毖彼韓詩作秘說文于禰韓詩作肥泉字或

北門。殷殷本又摧我說文作催音同韓詩作誰說

靜女。姝說文作姝貽我本又作說懌說本又洵本亦作

新臺。泚說文作泚云有洒韓詩作漼音浼浼韓詩作浼浼

鄘

柏舟。鬢本又兩髦說文作不亮本亦我特韓詩作直云

牆有茨。中冓本又不可詳韓詩

君子偕老。玼沈云毛及吕忱並作玼解王肅云顏色衣服鮮明貌媛也韓詩作媛

貌若與此同不容重出今檢王肅本後不釋

定之方中。彼虛本或

蝮蝮爾雅作

載馳。載駟字亦尤之本亦釋本又

衛

淇奥。綠竹綠爾雅作葉音同韓詩竹作薄有匪本又作斐韓詩

如磨本又咺兮韓詩作宣青青本或作會說文

考槃。在澗韓詩作干云邁韓詩作邁

碩人。鬢說文作榮齋本亦作齋又倩兮本亦作倩說于本

稅韓詩作竭韓詩作

氓。愆期。字又桑甚。本又作旦旦。說文作

竹竿。泂泂。本亦

芄蘭。本亦。悸兮。韓詩作我甲。韓詩

河廣。容刀。字書作舠說文

伯兮。諼草。韓詩作萱說文

王

黍離。說文。蒼天。本亦

君子于役。于時。本亦作時音

揚之水。或作楊木

中谷有蕓。曷。說文作鸛又作嘆矣。本亦其脩。脩本或作

獻矣。本又

兔爰。百罹。本又作離叱。本又

大車。皦日。本又

鄭

緇衣。敝。本又

叔于田。本或作大叔。毋。本亦

清人。重喬。韓詩道。本又遙。本又右抽。說文作搯他牢反云

羔裘。字或作裘。愚

遵大路。魏本亦作敬又作敬市由反

山有扶蘇。有橋本亦作喬

稗兮。漂女本亦作飄

褰裳本或作騫非

丰方言作奸

東門之壇依字當作壇

子矜本亦作襟。嗣音韓詩作詒詒寄也

出其東門。我員本亦作云韓詩作魂魂神也

野有蔓草。溥兮本亦作園。溝本亦作迤

溱洧說文溱作澮云澮水出鄭溱水出桂陽也。渙渙韓詩作洹洹音丸說文作汎汎音父弓反。洵韓詩作洵

齊

還韓詩作媿媿好貌。猗崔集注本作嶢。並驅本又作駟。兩肩本亦作研。儂兮韓詩作媿媿音權

貌好

南山。藝本或作藝枝藝字耳。衡亦作橫字韓詩云東西耕曰橫。從韓詩作由云南北耕曰由

甫田。總角本又作摠。見兮一本作見之

敝笱。唯唯韓詩作遺遺言不能制也

載驅。爾爾本亦作滿同乃禮反

經元

經典異文輯卷二

猗嗟

字或作款

○ 巧趨

本又作趨

反兮

韓詩作變變易

魏

葛屨

○ 摻摻

說文作搯山廉反云好手貌

園有桃

○ 之穀

本又作看

有棘

俗作棘非

十畝之間

○ 閒閒

本亦作開

還兮

本亦作旋

伐檀

○ 猗

本亦作漪

塵

本亦作埴又作塵

貆

本亦作桓桓音桓

素餐

餐說文作飡云或從水

之

澹

本亦作脣

碩鼠

○ 咏號

本亦作永

唐

蟋蟀

說文蟀作蟹

山有樞

本或作蒹烏侯反

○ 埽

本又作掃下同

宛

本亦作苑

弗鼓

本或作擊非

揚之水

○ 粼粼

本又作磷同

椒聊

○ 匊

本又作掬

綢繆

○ 邂

本亦作解

逅

梨者

字林作女

杖杜

○ 菁菁

本又作菁同子零反

畏畏

本亦作熒又作熒

羔裘

○ 豹裒

本又作裒同

無衣

○ 且奧

本又作澳

有杖之杜

○ 噬肯

韓詩作逝及也

經元

經典異文輯卷二

七

采苓。為言本或作偽字非

秦

車鄰本亦作隣又作麟。寺人本或作侍之令韓詩作伶云使伶

駟驥。歇說文作獨驕說文作僑同許喬反

小戎。五檠本又作檠脅驅本亦作駟蒙伐本或作戲音同虎韞本亦作暢

竹閉本一作鞞鄭注周禮云弓檠曰鞞弛則縛於弓裏備損傷也

蒹葭。宛在本亦作苑萋萋本亦作淒且濟本又作濟

終南。有條本亦作條音同渥丹丹韓詩作沃音捷各反沃赭也有紀本亦作紀

晨風。馱說文作馱尸橋反樹榘或作遂

陳

東門之枌。婆說文作婆音同穀旦本亦作且王七也反苟且也于差韓詩作嗟徐七

何反

衡門。以樂本又作樂毛音洛鄭力召反沈云舊皆作樂字逸詩本有作下樂以形聲言之殊非其義療字當從疒下察案說

文云療治也療或療字也則毛本止作樂鄭本作療

東門之池。叔姬本亦作淑

墓門。訊之本又作訊音信

防有鵲巢。予美韓詩作媿音尾媿美也

月出。皦兮本又作皎佼人字又作姣僚兮本亦作僚劉兮本又作憫同力久反



好貌埋蒼  
作嫺妖也

株林

○乘騎

音駒沈云或作駒字是後  
人改之皇皇者華篇內同

澤陂

○且卷

本又作媵同  
其員反好貌

菑

本又作蒼  
又作政

且儼

本又作  
曝魚檢

反矜  
莊貌

檜

匪風

○慄兮

本又作票  
匹遙反

漑之

說文作概古  
愛反漑也

曹

蜉蝣

○楚楚

說文作醴醴云  
會五采鮮色也

鴈鳩

本亦  
作尸

○伊騏

說文作璫云弁飾徃徃  
冒玉也弁師注作綦

下泉

○浸

浸本  
作寢

幽

七月

○甯發

說文作  
畢發

栗烈

說文作  
颯颯

莎雞

沈云舊作莎今  
作沙素何反

曰

為

漢書作  
聿為

及菽

本亦  
作叔

食瓜

字或加  
艸非

築場

本又  
作場

重

先種後熟曰重  
又作種音同

穆

本又作稊音同說文云稊  
或從麥後種先熟曰稊

凌陰

說文作  
滕音凌

祭韭

字或加  
艸非

兕

本或  
作兕

本亦  
作鱣

鷓鴣

○桑土

韓詩作杜方言云東齊謂根  
曰杜字林作穀桑皮也音同

畜

本亦  
作畜

卒屠

本又作  
卒瘞

譙譙

本或作譙同  
在消反殺也

東山

○伊威

或旁加虫者  
後人增耳

在室

本或作  
堂誤也

蠪

說文作  
蠪音夙

町

字又作  
打音同

腫本又作腫他短反字又作墮 鷓本又作雀古玩反 栗薪韓詩栗作蓂力菊反聚薪也

破斧。○ 錡字或作奇 訛又作叱

伐柯。○ 取妻本亦作娶

九罭。○ 袞衣字或作卷音同

狼跋。○ 載疇本又作堯

小雅

鹿鳴。○ 且湛字又作耽

四牡。○ 倭本又作委 遲韓詩作倭夷 騅本又作佳

皇皇者華。○ 維駒本又作驕 咨本亦作諮

常棣。○ 脊亦作卽又作鷲 令本亦作鶴 况也或作况非也 于牆本或作墻 且孺

本亦作鴉 且湛又作耽

伐木。○ 潛我本又作潛 坎坎說文作鞞音同云舞曲也 蹲蹲本或作樽舞貌也

天保。○ 禴本亦作禴 之恒本亦作恒

采芣。○ 莫止本亦作暮 靡使本又作靡所 彼爾說文作爾

出車。○ 况瘁本亦作萃 于襄本亦作攘

杖杜。○ 睆華版反字從白或作目邊實貌 擘擘韓詩作擘音同

魚麗。○ 鱮字亦作鮒

南有嘉魚。○ 鱣之本亦作鱣 者騅本亦作佳

蓼蕭。豈弟。本亦作悌後皆倣此

湛露。厭厭。韓詩作惜惜和悅之貌

彤弓。疇之。本又作酬

六月。白芨。本又作旃一曰旃與芨古今字殊

采芑。苙止。本又作涖 瑒瑒。本亦作鎗 朱弟。本又作蒂或作紱下篇赤弟同 焯焯

本又作

車攻。夬。本又作決或作挾 舉柴。說文作柴士賣反 有聞。本亦作問

吉日。禱。說文作禱作禱 麇麇。說文作麇云麇鹿羣口相聚也 儻儻。本作麇又作爇 大兕。本

光作

鴻雁。肅肅。本或作肅羽聲也 啓啓。本又作噉

庭燎。將將。本或作鏘 晰晰。本又作哲

鶴鳴。爲錯。說文作曆云厲石

白駒。遯思。毋金。本亦作無

我行其野。其遠。本又作蓄

斯干。橐橐。攸芋。或作吁 斯棘。韓詩作朶朶隅也旅即反 斯革。韓詩

作翺云翅也 茀。韓詩作茀音同 詒。本又作貽 罹。本又作離

無羊。其犉。泚泚。本又作泚亦作戢 或訛。韓詩作偽

節南山。巖巖。如惓。韓詩作炎字書作焮說文作熒字才廉反小熱也 嘒莫

是毗王作埋厚也俾民本又作裨後皆倣此瑣瑣本或作璪非也璪音早不傭韓詩作庸

相酬又作醕庸易也惇惇本又作煒篇末同蓋卑本又作庫同音婢不局本又作跼威之本或作方

嘉肴本又作殺愚案見左傳孔云本又作員此此說文作伯音徒方穀有穀非也方處一本作燬

十月之交。萃本亦作卒胡憺亦作慘煽說文作煽云熾盛也方處一本作燬

不戕王本作臧臧善也匪勉本又作僮囂囂韓詩作整警噉說文作傳云聚也啗本又作沓

我里本或作瘰後人改也之痲本又作悔病也不遐本又作退

雨無正。旻天疾威本又作昊天者非也不遐本又作退

小旻。回遹韓詩作歎義同靡盬韓詩作靡腓猶無幾何

小宛。脊令本亦作鴿填寡填韓詩作疹苦也宜岸韓詩作犴音同云鄉亭之繫曰犴朝廷曰

小弁。如擣本或作瘳同韓詩作疔除又反義同疢如又作疹同譬彼譬本亦作辟伎本亦作歧

壞木說文作癩云病也或瑾說文作瑾云道中死人人所覆也伎本亦作歧

巧言。大憯本或作泰既涵韓詩作減屢盟本又作婁莫之又作漠同一本作謨

予忖本又作寸之麋本又作涓

何人斯。心易韓詩作施施善也

蒼伯。斐兮本或作菲緝緝說文作耳云鬲語也翩翩字又作扁豺字或作豺

飄風本又作票

大東。○ 睠言本又 潛焉說文作潛云涕流貌山晏反 柚本又 佻佻韓詩

耀往來貌並音挑本或作窵非也 沈泉字又 無寢字又 憚人字亦 百僚字又

鞞鞞字或 跂彼說文作岐印跂反

四月。○ 淒淒本亦 盡瘁本又 鶉字或

北山。○ 叫本又 慘慘字或 偃仰本又

無將大車。○ 雍兮字亦

小明。○ 憚我亦作

楚茨。○ 于祊說文 既筐本亦

信南山。○ 昉昉又作昉蘇遵反 既優說文

甫田。○ 倬彼韓詩作劬音 芸本又 齊明本又作齋又 田峻作盩同音資

本又作俊後篇同

大田。○ 不稂說文作莠云稂或字也禾粟之 騰字亦作或 蝨賊

本又 秉韓詩作卜 有滄本又作奔雲興 興雨本或作興

作蚌 瞻彼洛矣。○ 韉字又 琫字又 有珌字又

桑扈說文扈。○ 其觶本或

頽弁。○ 憚本又 霰字亦

車牽。○ 來括本又作佞音活會也 仰止本或作

青蠅。○ 營營說文作營云小聲也

經元 經典異文輯卷二

賓之初筵。有勺。反反。屢。本亦作

怩怩。說文作似平一反

采菽。平平。臝。韓詩作便便

角弓。駢駢。宜。見。曰。韓詩作曉音於見反云曉見日出也

消。韓詩作聿劉向同

菀柳。俾予。本作甲

都人士。臺。垂帶。本亦作簾

采綠。觀者。韓詩作覩

白華。英英。浸彼。歌。慄慄。本亦作慘慘

邁邁。韓詩及說文並作沛沛乎吹反韓詩云意不說好也詩云恨怒也

瓠葉。斯首。炮。本作魚

漸漸之石。亦作漸漸下同

茗之華。在囿。本又作雷

大雅

文王。哉周。嘒。無遏。或作謁音同

大明。倪。造舟。保右。涼彼。字林作緇又火于反

本亦作諒同力尚反佐也韓詩作亮云相也。愚案漢書王莽傳作亮

緜。父。復。爰契。迺疆。卑立。本亦作俾

後皆放此其繩本或作乘案經作繩傳作乘箋云有仇本又作亢韓詩作閱云盛貌本

本亦作奏本又作御御本又作禦

械樸。櫛之字亦作櫛峨峨本又作俄

旱麓本亦作鹿。豈弟本亦作愷又作凱弟亦作悌後皆同瑟彼說文作瑟玉英華相帶如瑟所燎

說文作燎一云柴祭天也又云燎放火也

思齊本亦作齋齋下同

皇矣。式郭郭本又作郭乃眷本又作眷又作眷並音眷留本又作留側更反又音緇木立死也韓詩

云反翳韓詩作殪云因也剔之字又作剔串夷串一本厥配本亦作配貉本亦作貉

本作豹左傳作莫音同韓詩同云莫定也

以按本又作遏臨韓詩作隆衝說文作輶輶陷陣車也執訊字又作誦又作諄音

同馘字又作馘殺而獻其耳也字林是類本或依說文作類佗佗說文作佗

靈臺。賁字亦作賁逢逢亦作薛徐音豐睟字亦作睟

下武。哲王本又作哲又作詰

文王有聲。匪亟亟或作棘其懿本亦作欲

生民。覃本或作譚甫本亦作扶匄本亦作服疑說文作疑云小兒有知荏叔叔或作菽

第厥韓詩作拂糜爾雅作糜郭亡掄說文作掄叟叟字又作溲濇米聲也爾雅作溲

音同浮浮爾雅說文並作浮云蒸也

行葦。泥泥張楫作芘芘云草盛也臆字或作臆既句說文作既大斗字又作料

鳧鷖。熏熏說文作醺云醉也

經元 經典異文輯卷二 十五

假樂。宜君宜王。一本宜並作且字

公劉。餽糧。字或作糗永歎。字或作嘆取鍛。本又作礲芮

洞酌。餼。爾雅作饋

卷阿。票風。有馮令聞。本亦作問藹藹。說文作藹藹

民勞。慘不揉遠。本亦作柔惛繿繿。說文作昏繿繿

板。俾泄泄。說文作洩洩繹矣。同僚

蕩。多辟侯作侯祝。本或作祝無陪既

愆式呼。俾晝。本亦作卑

抑。靡哲。謨之玷。靡不承。靡一作

是不僭。恭人告之話言。而莫

曰喪。韓詩作喪

桑柔。兄有偏。俾怒莽云。字又作進音普

同使也。愚穡。本亦作嗇王申毛謂收穡也鄭云吝嗇也魯鄭

恫有肺。已譖赫。本亦作嚇鄭許嫁反口距人

雲漢。蘊隆。反韓詩作鬱同。虫虫。爾雅作蠹云熏也韓

皆作兢兢。炎炎。如焚。如熏。我遯

經元

經典異文輯卷二

十六

十六

十六



本亦作瘡韓詩作疹也

瘡哉本或作交

瞻印本亦作仰

何里本又作瘡

爾庸本亦作墉

有俶本又作附

也瘡病也

瘡病也

崧高

維嶽字亦作岳

王纘韓詩作踐

將將本亦作鏘

爾庸本亦作墉

有俶本又作附

以時本又作時

揉此本亦作柔

烝民

出納亦作內

我義鄭作儀

將將本亦作鏘

韓奕

有倬韓詩作倬

綏章本亦作綏

取妻本亦作娶

將將本亦作鏘

父本亦作甫

其肴本亦作肴

維筍字或作筍

取妻本亦作娶

將將本亦作鏘

其豹說文

貔皮本亦作貔

江漢

一卣本或作攸

錫山土田

常武

赫赫字又作赫

如震如怒一本此兩如

鋪韓詩作敷

仍執仍本或作仍

縣縣韓詩作縣

瞻印

蟬賊本又作蟬

哲

譖始本又作僭

召旻

之疚字或作安

周頌

清廟本又作廟

維清

之祺徐云本又作禎

昊天有成命

其命

時邁

懷柔本亦作柔

嶽本亦作嶽

經元

經典異文輯卷二

十一

本或作錫之山川土田附庸者是因魯頌之文妄加也

本亦作瘡

本亦作瘡

說文

本亦作貔

本或作攸

本亦作鏘

本亦作鏘

本亦作鏘

本亦作鏘

本亦作鏘

本亦作鏘

本亦作鏘

本亦作鏘

本亦作鏘

本亦作鏘

本亦作鏘

本亦作鏘

本亦作鏘

本亦作鏘

本亦作鏘

本亦作鏘

本亦作鏘

本亦作鏘

本亦作鏘

本亦作鏘

本亦作鏘

本亦作鏘

本亦作鏘

本亦作鏘

本亦作鏘

本亦作鏘

本亦作鏘

本亦作鏘

本亦作鏘

本亦作鏘

本亦作鏘

本亦作鏘

本亦作鏘

本亦作鏘

本亦作鏘

本亦作鏘

本亦作鏘

本亦作鏘

本亦作鏘

本亦作鏘

本亦作鏘

本亦作鏘

本亦作鏘

本亦作鏘

本亦作鏘

本亦作鏘

本亦作鏘

本亦作鏘

本亦作鏘

本亦作鏘

本亦作鏘

本亦作鏘

本亦作鏘

本亦作鏘

本亦作鏘

本亦作鏘

本亦作鏘

本亦作鏘

本亦作鏘

本亦作鏘

本亦作鏘

本亦作鏘

本亦作鏘

本亦作鏘

本亦作鏘

本亦作鏘

本亦作鏘

本亦作鏘

本亦作鏘

本亦作鏘

本亦作鏘

本亦作鏘

本亦作鏘

本亦作鏘

本亦作鏘

本亦作鏘

本亦作鏘

本亦作鏘

本亦作鏘

本亦作鏘

本亦作鏘

本亦作鏘

本亦作鏘

本亦作鏘

本亦作鏘

本亦作鏘

本亦作鏘

本亦作鏘

本亦作鏘

本亦作鏘

本亦作鏘

本亦作鏘

本亦作鏘

本亦作鏘

本亦作鏘

本亦作鏘

本亦作鏘

本亦作鏘

本亦作鏘

本亦作鏘

本亦作鏘

本亦作鏘

本亦作鏘

本亦作鏘

本亦作鏘

本亦作鏘

本亦作鏘

本亦作鏘

本亦作鏘

本亦作鏘

本亦作鏘

本亦作鏘

本亦作鏘

本亦作鏘

本亦作鏘

本亦作鏘

本亦作鏘

本亦作鏘

本亦作鏘

本亦作鏘

本亦作鏘

本亦作鏘

本亦作鏘

本亦作鏘

本亦作鏘

本亦作鏘

本亦作鏘

本亦作鏘

本亦作鏘

本亦作鏘

本亦作鏘

執競。○磬筦。本亦作管將將。說文作甞

思文。○貽我。字又來牟。字書作麩

臣工。○維莫。本或作暮

噫嘻。噫又作意○駿發。本亦作浚

豐年。○洽。本或作裕

有瞽。本或作鼓○鞀磬。字亦作鞀

潛。爾雅作泔郭音潛又音岑韓詩云泔魚池小爾雅作潛時砧反

雖。○宣哲。本亦作哲

載見。○有鷁。本亦作鷁俾。本又作卑

閔予小子。○嬛嬛。崔本在疚。本又作安

小毖。○荇。爾雅作荇蜂。本又作蠡并辛螫。韓詩作辛

載芟。○澤澤。爾雅作郝音其芸。本又作耘有畧。字書作畧驛。愚案見爾雅

驛。爾雅作驛緜緜。韓詩作民其庶。說文有飶。字又作苾有椒。沈作

叔反云作椒者誤也此論釀酒芬香無取椒氣之芳也案唐風椒聊箋云椒之性芬芳王注云椒芬芳之物此傳云椒猶飶飶芬香椒是芬芳之物此正相協無故改字為椒始也非芬香

良耜。○以薅。說文犗牡。本亦作犗

絲衣。○侏侏。說文鸛。說文光。字又鱣。字又其斛。本一

不吳。舊如字諱也說文作吳吳大言也何承天云吳字誤當為吳從

口下大故魚之大口者名吳胡化反此音恐驚俗也音話

本又作傲

般。墮山

字又作墮

於繹思

毛詩無此句齊魯韓詩有之今毛詩有者衍文也崔集注本有是採三家之本崔因

有故解之

魯頌

駟

說文作駟又作駟同

。牡馬

本或作牧

有駟

字又作駟

。伍伍

字林作駟走也

。維

本或作駟

繹

崔本作驛

魚

字書作驢字林作驢音並同

其魚

其魚

其魚

其魚

其魚

其魚

有駟。咽咽

本又作駟

。歲其有

本或作歲其有矣又作歲其有年者矣皆衍字也

。詒孫

本或作詒厥孫子詒于孫子皆是妄加也

子

本或作詒厥孫子詒于孫子皆是妄加也

泮水。伐伐

本又作伐

。嶠嶠

字又作嶠亦作嶠

。吳

王作吳音話

其搜

說文作搜

其搜

其搜

博

鄭作博音附

無繹

本又作射又作數或作澤

。桑黜

說文字林皆作甚

。憬彼

說文作憺音擴云潤也

閔宮。無災

字又作灾本亦作菑

。重

本又作種

。穆

本又作穆

。卑民

本又作俾

。大山

本又作泰

繹

本又作澤

兒齒

字書作齟。愚案見爾雅

商頌

那。庸鼓

依字作鏞大鐘也

。夷繹

繹字又作澤

烈祖。鷁鷁

本又作鷁

元鳥。維河

河本或作何

。是何

本亦作苛

長發。哲桓

字或作哲

。撥

韓詩作發發明也

。日濟

鄭注禮記讀上湯齊為湯濟讀此為日齋齋莊也

傅奏

本亦作敷

。是總

本又作駿音宗

。韋顧

漢書古今人表作韋鼓

殷武。采入

說文作粟從  
四米云冒也

是虔

爾雅  
作虔

*[Faint bleed-through text from the reverse side of the page]*

陸氏經典異文輯卷三

禮記

曲禮

嚴

本亦作儼

如齊

本亦作齋

親疏

或作疎

不辭

本又作詞

嬰

本或作鸚

母

本或作鵠

狺狺

本又作狺

禽獸

盧本作走獸

十曰旄

本又作老或作八十曰耄

僚友

本又作寮

食饗

本又作享

無誑

本又作誑

趨隅

本又作走

不跪

本又作危

擗

本又作糞

函丈

謂裳下緝

母蹶

本又作蹶

書策

本又作策

枷

本又作架徐音

嫂叔

於梱

本又作闔

不相知

本或作不相

取妻

本又作娶

醢

本又作醢

字亦  
三飯 依字書食旁作十扶万反食旁作反符晚  
反二字不同今則混之故隨俗而音此字

用挾 字林作策  
至矧 本又作晒  
拂其 本又作佛扶  
醬齊 本又作齋  
弛

弓 本又作施  
矛戟 本又作錄音謀  
其鏃 本又作鐔  
瘍有 本或作痒  
不問其

所費 一本作有所  
不辟 本亦作避  
則載 本亦作戴  
同 本亦作求  
猶與

本亦作豫  
辟 徐扶亦反本或作避字非也  
菱拜 盧本  
五雋 本又作雋  
足蹙 本又作作蹙  
凡

奉 本亦作捧  
行舉足 一本作行  
垂佩 本或作佩非  
則辭以疾 本又作有疾

凡家造 一本作凡家  
去國祭器不踰竟 一本作大夫士去國下國踰竟亦

然  
素箴 本又作幘  
男女相答拜也 一本作不相答拜皇云  
當

依 本又作依  
自謂寡人 一本作自稱  
踳踳 本又作鷓  
小童 本或作童  
使

自稱 本或作使  
者自稱  
歲徧 本亦作遍下同  
脂肥 本或作豚  
薌其 字又作箕  
稷

曰明粢 一本作明梁  
嘉疏 本又作疏  
曰鹹 本又作鹹  
大夫與士

肄 本又作肆  
同以二反  
凡摯 本又作摯  
榛 古本又作業  
音壯巾反

檀弓

孫臍 徐本  
以為極亡 王以極字絕句亡作忘向下  
讀孫依鄭作亡而如王分句  
其慎 依注作引

不綏 本又作綏  
即周 本又作即  
乘翰 字又作翰  
齊斬 本亦作齋齋衰  
之字後皆放此  
饋

本又作軒之然  
反說文云糜也  
布幕 本又作幕  
嬀姬 本又作麗  
欲弑 本又作煞音試徐云  
字又作嗣音同

共世子 本亦作恭  
終無已夫 本或作已矣夫  
邾婁 邾人呼邾聲曰婁故曰  
邾婁公羊傳與此記同

左氏穀梁  
俱作邾  
來者 一本作為爾  
稅 本又作說  
予鄉 本又作嚮  
世 亦作曳  
消

搖本又作道遙委乎本亦作萎夾之本又作挾古洽反蟻又作蛾請鬻本又作粥遽

伯本又作璩其魚反滕本又作騰問喪問或作聞汰哉本又作大音泰衡依註作橫下衡三同紂

衣本又作緇純同側其反越疆本又作墻下越疆同不說本亦作稅嚴然本亦作儼已慙

將隊本又作墜曰噫本又作意斯猶依註作搖啜叔叔或作菽疾

革本又作亟弗能弗亦作不斃一人本亦作弊又及本或作又及一人又榆

沈沈本又作潘同昌審反有餽本又作饋鞮本又作鞮無苛本亦作荷虛墓本亦作墟揜

坎本又作掩大饑本又作飢有殺本又作弑下同瞿然本又作懼紀具反奠焉本亦作煥

九京亦作原字子貢本亦作贛扶服本又作匍匐追然音退本亦作退衣衰依註衣作

成人本或作邨

王制

巡守本或作狩後巡守皆同柴依字作柴賜圭字又作珪案說文珪古字圭今字以訊本又作諄不

揜本又作掩零落本又作苓不麇本又作麇繭栗字又作蠶不征本又作正雕本又作彫

以防本又作坊曰棘又作棘蒲北反執技本或作伎後同贏本又作羸汜與本又作汎孚劍反

齊戒本亦作齋下皆同翌本又作皇之矜本又作鯨任并本又作併

月令

太皞皞亦作昊路本又作輅其罍本又作器同乃齊本又作齋毋有本亦作無帝

藉說文作藉埋本又作糝茵本又作駢焱風本又作飄中丁本亦作仲戴勝本亦作載遽筐本又作篚敵

籩籩亦作篚赤本又作駟菽本又作叔墮又作墮鞞本亦作鞞箴本又作箴敵

本又 含桃 本又 則繫 蔡本 零落 本又 為熒 本又作螢或作腐草

本又 溽暑 本或 蚤鷲 亦作鷲 擊也 軍帥 本或 隄 本又 防 本又作 趣民

本又 鞠 本又 倬禽 本又 臭朽 本亦作朽字林云朽腐 曷旦 本亦作

腹堅 本又 曾子問

命母 本亦 於禰 本又 士則朋友 一本作士 則朋友莫 巡守 本亦 齊

車 本亦作 不厭 本或作厭於 不綏 註周禮 為壇 壇或作 不附

祭 本或 召公 本又作 邵下同

文王世子

不稅 本亦作脫 又作說 壹 本亦 九聆 本又 儻於 本亦作 况于 于依註

孝弟 又作悌下 諸父守貴室 本或作守 舍 本又 織 依註音鍼

子廉反注本或作織讀為 亦告 依注 百姓 本或作 兌命 注作

禮運

與於蜡 字林 在執 本亦 捭豚 注作捭又 居櫓 本又作增又作

櫟 本又作巢 臺榭 本亦 祝嘏 本或 其殺 本又 越席 字書 以

冪 本又 鉞 本又 俗敝 本亦 為柄 本又 商 字又 繪 本又作增 妖

孽 又作蠶妖 澧 本又 郊 本或 而窺 本又

禮器

經玩

錯則

不琢

隘矣

已蹙

而橐

郊特牲

三獻

繡

載

以犢

慎

不摩

類官

肆夏

灌用

三日

郵

琥

匹士

葆大

惡

泰

北庸

迎

貓

龍卷

藻

不綦

泰

山

薄

社

記

熏

澣

詔

侑

順

升

自

阼

綽

澣

衣

之

至

也

卷

路

車

橐

醢

齊

內則

紛

表

以温

止

莛

醢

醢

辟

小觴

衿

嬰

蕢

涕

蘭

鱗

敝

取於

管

造

偏

綻

綻

醢

磨

取於

執

如

父母

養

灑

共

而

柄

執

鬱

如

父母

養

灑

共

而

柄

鬱

鬱

如

父母

養

灑

共

而

柄

鬱

鬱

如

父母

養

灑

共

而

柄

鬱

鬱

如

父母

養

灑

共

而

柄

醢

醢

醢

醢



鷄雞羹

本又作鷄羹雞羹

雞字又

攢之

本又

麀

本又

腥

必避

鹿胃

字又

肉腥

字林作腥先丁反云不熟也

謹

依註作謹音斤

塗

本亦作使湯

一本作

其餌

本或作敵下向作餌

乾而食之

一本無而食之三字

舉焦

字又作焦子消反

同地

本又

年未五十

本又作年未滿五十

襦

字又

請肆

本又

玉藻

玉藻

本又作

延

字林

左扉

一本作則

乃屨

本又

如

王肅作察云明貌也

油油

本亦作由王肅本亦作二爵而言注云飲二爵可以語也

而敝

本亦

縫齊

本又作

已及下

而屨

一本作

而敝

本亦

縫齊

本又作

依注

無說

本亦

紳長

本亦

祿衣

注作稅

履齊

作彌

者

本又

齊如流

本又

宿宿

本或

翔翔

本又作洋音詳

采齊

依註

周還

本亦作

非辟

本又

佩璫

徐又

者

本又

齊如流

本又

宿宿

本或

翔翔

本又作洋音詳

顛顛

字又作

視容

本又作

明堂位

此周公明堂之位也

本或無周公之三字

依

本又

旂

本又

彫

本亦

蕨

又作

藻

本又

蕃鬣

酒

壁

又作

四連

本又作

相弑

本又作

喪服小記

齊衰

又作

澡麻

本又作

不絕

本或作不絕本非也

大傳

祖禰本又作祢不瞻本或作儋繆本或作謬是嫂本又作嫗無移本或作施

少儀

適宅本亦作他說屨本亦作脫日拚又作攢不特本又作植不嬰本又作姜母

拔王本作稅綏本又作脫噍字又作嚼樽者本又作尊下同為罔本亦作罔又作調

臂本亦作辟必鼓反不常本亦作嘗

學記

蛾子本或作蟻肄三本又作肆旃其本亦作游其訊字又作諄也佛本又作拂扶弗反

謂摩本又作靡莫波反善教一本作學胡孝反始駕者一本作始駕馬者或原本又作源

樂記

飭貌本又作飾無邪字又作耶治辨本又作辯舊音遍案廣雅辨徧也薄莧反惇和本又作敦上

齊齊依注讀為躋又作躋相摩本又作磨相蕩本或作盪慢本又作曼九旒本又作旒進

俯本又作府獲雜依字亦作穰傲字又作敖喬志本亦作驕帥本又作率衅本又作而

錯本又作措累累本又作累

雜記

其綏依注作綏緇裳帷本或作緇布裳帷為說本亦作脫輜車依注作輜及轉同市專反下同

夔本又作薦大夫附依注作附下並同有章本或作彰鬯本亦作暢枇本亦作率帶

衡依注作衡紳字又作紳公館本又作觀舍者本又作舍說文作瑤馮之或作憑下同

聖室字亦作惡功衰弔本又作大功衰弔不佞說文作不扉本又作菲

不弇本亦作揜偏下本又作損鴆悲本亦作孺

喪大記

廢牀本或作床字以卷本又作衮人諦本又作啼馮之或作憑後皆同說髦本作稅

夷于堂本或作俛一本作奉尸于堂棄杖本亦作古弃字大盤本又作槃締巾一本作綈

於簞本又作匱又作算絞一幅本又作畝方服反大胥依注作祝下同巫止本或作巫止門

外門外御棺一本作御柩用國註輕字或作團是以文誤為國輕車樞車也。依注亦作輕市專反王如字云一國所用

凡封依注作窆

祭法

魚本又作鮪炤本又作昭相近注當為禳祈聲之誤也。依註讀為禳祈王肅作祖迎也幽宗零宗宗註

皆當為祭字之誤。並依注讀為祭王如字設廟本亦作廟古字厲山左傳作列山顛頊能修

之本或作顛頊修黃帝之功

祭義

瀉本亦作濡音儒周還本亦作旋言夫日本或作言夫忌日如弗本亦作不斃于

本亦作弊高注或為薦見以見間依注見作覲為藉說文作藉齊本又作齎夫人

繆說文作繆云抽繭出絲也以此為旒繆字音所咸反而措本亦作錯莅官本又作蒞裁及於親

本又作裁溥之本亦作敷不遺一本本作置其媿反於廋本又作搜巡守本亦作狩遂

遂本又作燧而術義作述出注

祭統

齊盛本亦作齋與案同乃齊本又作齋羞齊本亦作齋脩于廟中也一本脩作

編之差本又作輝依注作奔走本亦作不傳不本亦作弗

經解

猶坊本又作豪依字作毫釐本又作釐

哀公問

備其鼎俎本亦無此句雕本亦作彫不親不正一本不皆作弗

仲尼燕居

女三人本亦作汝昭穆穆亦作繆而錯本又作措采齊本又作齊奧字又作奧

孔子閒居

凱本又作愷又作豈弟本又作悌私炤本亦作照湯齊依注作躋亦作躋齊詩作躋

坊記

斯喬本亦作驕以殺本又作弑子云自此以下本或作子曰以畜毛詩作勗履毛詩作禮

度是毛詩作宅大誓本亦作泰寔受易作實饋獻本又作餽

中庸

小人之中庸也王肅本作小人之反中庸也中庸其至矣乎一本作中

庸之為德其至矣乎 阱本或作穽遯世本又作遁費而本又作拂所憾本又作感鳶飛字又作戴

妻帑本又作孥齊明本亦作齋嘉樂詩本作假壹戎衣衣依注作殷昭穆穆又

以還本又妖說文孽說文見乎一本乎不貳本亦作貳昭

昭本亦華嶽本亦作蛟龍本又不凝本又不驕本亦作且

哲徐本蠻貉本又能經論本又尚綱本又作綱之昭本又

不愧本又奏詩作

表記

以倦本又胥以寧尚書作罔克刑戮本或仰止本或作行

止詩作強馬一本作俛音免斃本又彼記本又凱本亦作弟

靖共本亦則調本亦則慎本亦作鵠之說文飲徐本作

信誓本亦作旦旦字林牲牲本亦齊盛本亦

緇衣

有遯亦作有桔詩作不貳本或作貳黃黃徐本作忒本或

章音我尚書作善皇靖共本亦卒亶本亦止共皇本作躬可

慢本又允命本亦天作孽可違也尚書作天作孽不可

以踰本又君雅尚書夏日尚書無資冬資尚書作

德偵周易

問喪

水漿本亦之廢本亦作如壞字林作

服問

罪多

本或作辜案辜正字也秦始皇以其似皇字改為罪

閒傳

而依

說文作悠云痛聲

醯

本亦作醢

三年問

蹠

本又作躡

雀

本又作爵

加隆馬爾

一本作加隆為爾

深衣

裕之

本亦作酪音各腋也

下齊

亦作齋

投壺

行觴

字或作觴

不

不

不

不

不

不

不

不

不

不

不

不

不

不

不

不

不

不

儒行

粥粥

徐本作鬻章六反卑謙貌

載仁

本亦作戴

以諂

本又作調

靜而

徐本作諍音爭

獲

本又作獲

不閔

本亦作愍

大學

澳

本亦作奧又作澳

如摩

本亦作磨

喧兮

本亦作喧

可誼

詩作誼或

宣

本又作願

邦畿

又作幾

緡蠻

毛詩作緡

吾聽訟猶人也

論語

猶人也

拒之

本亦作矩

若有一个

一讀作介音界

媚疾

尚書作冒

俾不

作甲

冠義

經元

經典異文輯卷三

十一

奠摯本亦作贊

昏禮

昏者

一本作昏禮者

子承命

本或作子承父命誤

婿

字又作智悉計反依字從士從耳從得俗從知下作耳

昏

說文

段脩

本又作服或作鍛

贊醴

依注作禮

資衰

依注作齊音咨

昏

昏

昏

鄉飲酒義

致絜

一本作致絜敬也

成魄

說文作霸

祭薦

本亦作療同

射義

不入

一本作不得入者非也

公罔

又作罔

旄

本又作旄

不亂

本或作而不亂

燕義

莫敢適

本亦作敵

使宰夫

本亦作使膳夫

稽首

徐本作誦音啟

聘義

拜況

本亦作况

雍

字又作饗

享

本又作饗

以媿

本又作媿

賤

字亦作璿

孚

注孚讀為浮或作笈

或為扶。依注音浮

尹

依注音笈又作筠于貧反

喪服四制

不言而事行者扶而起

一本作扶而後起扶或作杖非

齊衰

本又作齋

知

者

本或作智

不言而事已告外而味本亦作味

身期四歸

朝漆本亦作朝

莫如本亦作莫刺宰夫本亦作刺音首音首

### 陸氏經典異文輯卷四

#### 周禮

#### 天官

獻人本又作魚醢人本又作醢圉游本亦作游采或作菜

大宰。家削本亦作稍盖服服或作膳敷于云宜挾日字又作浹下本

前期本或作先眠本又作視神示本又作祇含玉本又作哈後同

小宰。宮刑杜作官斂弛劉本作施共禮本供字

宰夫。賓賜之飧牽一本作賓賜掌其飧牽于本同

庖人。膏香禮記作蘇音同

經元

經典異文輯卷四



內饗。○ 撫本又作臂徐本作辟音方紙反

疾醫。○ 嗽本亦作款

瘍醫。○ 折瘍劉本作折同時設反

凌人。○ 治鑑本或作監

醢人。○ 醢本又作盜芹說文作逆云菜類蒿也音謹

宮人。○ 之脩本亦作修

掌次。○ 皇邸一本作皇羽邸

內宰。○ 裒本亦作邪種本或作重音同先種後熟曰種案如字書未旁作重是種稔之字作童是種殖之字今谷則反之

稔本又作穆同

閹人。○ 之闢本又作辟

內司服。○ 緣衣或作祿

縫人。○ 嬰本又作篔

夏采。○ 建綏依字作綏誤作綏耳

地官

麓本亦作禁音鹿

大司徒。○ 原本又作遠早物音阜本或作阜鱗物劉本作鱗音鱗而津一本作瀆

音同潤也。○ 日景本或作影非百畝本亦作古晦字聯兄弟一本作聚兄弟

鄉師。○ 之囂本亦作艱

經元

絲珥

族師。埋本或作狸

比長。有臯本亦作罪

載師。柰林本又作漆音七劉本作柰字之變也

司市。廌本又作是

質人。國基本或作暮同

塵人。紵布本或作次

司門。敷本又作繫

遂人。及寔本作寔

遂師。庇其又作庇

草人。凡糞本亦作糞。槩本又作墜呼覽反劉音檻

春人。其齋本亦作案

稿人本作稟注讀為稿

春官

大宗伯。地示本或作祗下神示地示之例皆放此。佐本或作左。以榘本亦作榘音同積也

六摯本或作贊。省牲本又作省同息并反後省牲鑊皆同

小宗伯。之齋本又作賁

雞人。嘑旦本又作呼

司尊彝。兩獻本或作戲注作犧同素何反

經元

經典異文輯卷四

司几筵。藻本又作  
縹音早

司服。希冕本又  
作緋

守祧。亞本或  
作惡

世婦。比其本亦  
作庇

大司樂。屍出本亦  
作尸

樂師。采齊本又  
作齋

小胥。饋本或作  
餽同士本亦  
作特

鍾師。夏納本或作  
納夏齊夏本又  
作齋

大卜。三爇亦作  
兆三蓍音夢本  
多作夢

壝氏本又  
作垂

占夢本又  
作寤寤本又  
作蕪

大祝。皐首本又  
作稽

小史。昭穆或作配  
音韶

內史。八柄本又  
作枋

巾車。條纓依注  
作條前樊依注  
作翦連車本亦  
作輦

都宗人。禍本亦  
作禱

夏官

大司馬。放弒本又作殺  
同音試將軍本或作  
軍將皆駭本亦  
作駭

司勳。國正。

本亦作征

掌畜。卵鳥。

劉本作卯音卵

弁師。璿玉。

本又作珉

玉璫。

本亦作琪

司弓矢。庚弓。

師儒相傳讀庚本或作庾

校人。為敷。

本又作繫

職方。其浸。

本又作浸

羊羸。

劉音如羊鳴近米李云今周禮本或無此字國語則有

秋官

薙氏。

字或作堆

大司寇。趣。

本亦作蹕

鄉士。汁日。

本亦作協下同

朝士。呼趨。

本又作趣

司刺。老耄。

本又作旄

犬人。用牲。

本亦作全

司儀。諸侯毛。

毛劉本作老音毛

客朋。

本又作從

冬官

無廬。爍金。

本或作蘆

義當

作鑠

作鸛

貉。

依字作狝

鞞。

本或作鞞同

崇於。

本亦作古密字

鳧氏。兩樂。

本又作鸞

韞人。之賁。

本或作散又作鼓

經

柳人

本或作柳

雕人

本亦作彫

磬氏

其端本或作端

矢人

而綱本又作殺

而搖本又作搖

梓人

為篲本又作箭

曾鳴

本亦作骨又作曾于本作骨云敝昆屬也賈馬作胃賈云靈蟻也鄭云榮原屬也不

知榮原之屬以何鳴作骨者恐非也沈云作曾為得亦所未詳劉本作習音鹵

觚

則一豆矣

依注作斗舊音主亦多口

反下一豆酒同

匠人

之隧

本又作遠

窳

依字當為窳作窳假借也

車人

謂之宣

宣本或作寡

弓人

剡

本又作腦

三倅

本又作牟亦作倅

儀禮

士冠禮

薦脯

本又作薦或作薦非也

捷柶

本又作插亦作扱

奠贄

本又作擊

適子

本又作嫡

士昏禮

髀

又作髀

大羹

大亦作泰羹字林作臠云肉汁也

登

字林作登居敏反蠶也以此登為警身所奉之警

段脩

本又作服

士相見禮

贄

本又作擊

經

鄉飲酒禮

齊字或作齒魚麗本或作離五挺本亦作甍進奏本又作奏

燕禮

西鄉本又作鄉

大射儀

鑄本又作鑄若締劉作綌音卻以醋本亦作酢眡算本亦作視

聘禮

簠方本或作簠不享本又作饗鞠窮本亦作躬

公食大夫禮

麋麋字林作麇麇字林作喪服

斬衰字又作縗後皆同塊本又作𡗗說文云塊俗𡗗字飯素今本多作飴字媵本又作媵弟本亦作弟

免字或作統

士喪禮

用篚本或作篚鬻本又作粥冪用本又作冪大鬲又作鬲

既夕

俛牀本亦作夷冪本又作冪兩杆本又作杆芋音同者齊本又作齋諸寗本又作寗

士虞禮

經元

經典異文輯卷四

七

奉篚

本亦作篚

以醋

本亦作酢

涪戡

劉本作戡 酢再反

特牲饋食禮

宵

依字作 綃綺屬

少牢饋食禮

東枋

本亦作枋 柄下同

侈袂

本又作侈

韭菹

亦作菹

有司

本或作有司 徹

有司徹

字又作撤

胙

本亦作胙

陸氏經典異文輯卷五

春秋左氏傳

隱公

傳元年

嚴邑

本又作嚴

自斃

本又作斃

經三年

食之

本或作蝕

傳三年

汙

本又作時

奉馮

本亦作憑

是何

本又作荷 河可反

不憾

本又作感 同胡 暗反 五年同

經

經四年

弒其

本又作殺  
同音試

傳五年

觀魚者

本亦作  
漁者

秋獮

說文作  
獮殺也

烏獸之肉

一本作  
其肉

傳六年

鄉邇

本又

作嚮

艾

說文作發匹末反  
云以足蹋夷草

經十年

伐載

字林作戴云故國在陳  
留○愚案載依公羊

傳十一年

不共

本亦

作供

鄔

一本

桓公

傳二年

不鑿

字林作穀子沃反云  
糲米一斛春爲八斗

雒邑

本亦  
作洛

傳三年

齊侯送姜氏

本或作送  
姜氏于謹

傳五年

旂

說文作檜建大木置  
石其上發機以碓敵

傳六年

經



疾

本又作族 說文作瘰云 瘰癧皮肥也

接以

鄭注禮記作捷讀 此者亦或捷音

傳八年

不然將失楚師

一本無師字

傳十一年

州蓼

本或作鄧音同

傳十二年

婁盟

本又作婁音同

傳十三年

亂次以濟

本或作亂次以濟其水

廬戎

本或作廬音同

荒谷

本或作荒音同

傳十六年

急子

詩作及

飲以酒

一本作以之

莊公

經元年

遜于

本亦作孫音同

經三年

以鄣

本又作攜

傳八年

期成

本亦作暮

經元

傳九年

而稅本又作說  
同土活反

傳十一年

得雋本或  
作俊京師敗本或作京師  
敗績者非

傳十二年

南宮萬奔陳本或作長萬長  
衍字也下亦然

傳十四年

繩說文  
作繩堵敖史記作  
杜敖

傳十五年

閒之一本  
作聞

傳十六年

宋故也本或作  
為宋故

經十八年

有戡本又作  
域音或

傳十八年

五穀字又  
作珏以叛本或作  
畔俗字那處那又作那  
同乃多反

傳二十一年

號守本或作狩  
後放此

經二十二年

御寇 本亦作禦

傳二十二年

將將 本又作鏘

並于正卿 本或作並為誤

傳二十四年

御孫 本亦作禦

傳二十八年

鬪御 本亦作禦

傳三十年

鬪穀 漢書作穀音同

閔公

傳元年

宴安 本又作晏

傳二年

于曹 詩作漕

嗣適 本又作嫡下配適同

衛文公大布之衣

本或作衣大衣之衣

僖公

傳二年

懦本又作懦乃亂  
反字林作悞

經四年

陳袁袁本多作轅。  
愚案二傳同。

傳四年

漢為池本或作漢水以  
為池水衍字

傳五年

而書本或作而書  
雲物非也取焉本又  
作娶秋諸侯盟本或此下更有于  
首止三字非均

服字書作衤音同  
愚案漢書同

傳七年

惡大叔叔又  
作州

傳八年

期年本或  
作朞

傳十年

共大子本亦  
作恭

傳十二年

凱本亦  
作愷悌本亦  
作弟

經十四年

鄫子本或  
作繪

經元

傳十五年

履新

徐本作履

統服

又作免音同

曰上天降災

此凡四十七字檢古本皆無尋杜注亦不得有

有是後人加也

無貺

本亦作况

蛾

本或作蟻

柝

本或作析

經十六年

是月

本或作是日

六鷁

本或作鷁音同

傳十七年

共姬

本亦作恭

傳十九年

而復之

一本作而復伐之伐衍字也

傳二十一年

風姓也

本或作皆風姓

傳二十二年

而御

本亦作禦

兢兢

本或作矜

逢

本又作蠡俗作蜂皆同

蠱

字林作蠱丑介反

登陘

本亦作升陘

傳二十三年

伯儵

本又作儵

傳二十四年

寺人披

本又作侍人披

女中宿

一本作女中宿至

行者甚衆

一本甚懼

者其衆矣

本或作甚衆矣

爲嫡

本亦作適

而執二子

本或作而執其二子其衍字也

經元

其侮

詩作務

桃子

本或作姚亦宜音桃

子臧之及

一本作之服

膳焉

周禮又作膳音

義皆同

傳二十五年

過析

析俗作析

經二十六年

至雋

本又作鄙戶圭反本愚案雋從二傳

傳二十七年

不共

本亦作恭

責禮也

本或作責無禮者非

郤穀

本又作穀同胡木反

經二十八年

狩于

本又作守

傳二十八年

鞮

說文作鞮云著掖皮

茲弓

本或作旅字非也

矢千

本或作茲弓十茲矢千後人專輒加也

殛之

本又作極

誅也下是糾是殛同

卑隊

本亦作俾

瓊玕

玕本又作弁

傳三十年

共其

本亦作供

傳三十二年

孟子

本或作孟兮

於殺

本又作峭

文公

經元

經典異文輯卷五

傳元年

毛伯衛來錫公命

一本作王使又一本作天王使

蠶目

本又作蜂

卑我

本亦作俾

經二年

士穀

本又作穀。愚案穀梁同。

傳二年

書士穀

本或作書曰晉士穀

宋公子成

本或作戌音恤

經五年

歸舍

本亦作哈說文作瑤

傳五年

滅蓼

字或作鄆

經六年

不告月

月或作朔誤也

傳六年

中行

本亦作仲

傳七年

華禦事

本又作御

廕矣

本又作蔭

葛藟

本或作藟

舍嫡

本亦作適

有奪人

之心

本或此下有後人待其反誤

為寮

本又作僚

經八年

經元

經典異文輯卷五

會維戎

本或作伊維之戎此後人妄取傳文加耳。愚案公羊作伊維

傳十年

公壻

俗作壻

經九年

之祿

說文作祝云贈終者衣被曰祝以此祿為衣死衣

傳九年

執幣傲

本又作教

傳十年

載燧

本又作燧音遂

經五

經一十年

叔彭生

叔又作井本或作以仲彭生引衍字。愚案叔彭生從二傳

傳十一年

錫穴

本或作錫

鄭

說文作鄭云北方長狄國也

僑如

本又作喬。愚案史記同

御之

本亦作禦

傳十三年

以策

本又作策

傳十四年

蓄憾

本又作感

本又作感戶暗反

傳十五年

經元

經典異文輯卷五



龜 本又作龜 莫幸反

傳十六年

大饑 亦作飢

可克 本或作可擊

石溪 本又作石

子貝 今俗本多作貝音云

宣公

經元年

侵密 本亦作崇

傳元年

秦急密必救之 本或作崇急秦必救之是後人改耳

傳二年

命於楚 本或作受命于楚非也

馘百 本或作馘百人者人行字

宜其禽也 一本作宜其為禽也

私感 本又作憾

彫牆 本亦作雕

盛服 本或作成

祗彌 祗本又作提。愚案祗從公羊

遂扶

以下 舊本皆作扶服虔注作跣今杜注本徃徃有跣者

公啖 服本作啖

趙穿攻 本或作弑

旄車

一本作耗

傳三年

魅 本又作魑

罔兩 本又作罔蝻音同

傳四年

於邲 本又作邲音云

傳九年

經元

多辟本又作僻

傳十二年

于達說文作馘云九達道似龜背故謂之馘達或馘字

先穀本又作穀

川壅本又作雍

兩馬徐云或作

柄皆力掌反。愚案環人註同

右拒本亦作矩

暴骨本或作曝

傳十五年

舍垢本或作詬

析骸本又作骨

必以殉本或作必以為殉

于周不敬一本不敬

作而

經十六年

宣謝本又作榭

經元

茅戎史記及二傳皆作貿戎

至笙徐云本作檉亦作打。愚案二傳作檉

鳩乎本又作秀

競競本亦作矜

傳十七年

傳十八年

成公

經元年

經元

傳五年

辟重

本又作辟

傳七年

鄭公

本亦作員音云

此申呂所邑也

一本作所以邑也

傳八年

城已惡

本或作城已惡矣

唯然

本或作雖後人改也

傳九年

我也

本或作為我也為衍字

冷人

依字作冷

傳十年

州蒲

本或作州滿

及寢門

一本無及字

傳十一年

不娉

本亦作聘

經十二年

璯澤

依字宜作瑣

傳十二年

交贄

本又作摯

殛

本亦作極

卑

本亦作俾

干城

本亦作扞

矣夫

本亦無夫字

經十三年

伯廬

本亦作廬

經元

傳十三年

卑我本亦作俾 痍本又作夷 我寡君讀者亦作寡人 迓本又作訝 欣時徐云或作款案公羊傳作

時喜

傳十四年

叔傲本又作敖

傳十五年

向帶本又作帶

經十六年

刺公子依字作刺

傳十六年

奸時本或作干 而罷本亦作疲 吾不復見子矣一本無復字 集睦集

范匄本又作丐 巢車說文作輶云兵車高如巢以望敵也字林同 潘尫之黨一本作潘尫之

幼本或作君幼弱 而後食一本作聲伯而後食 三日穀本或作三日館穀誤也 君

反自鄆一本又作自鄆陵 為軌本又作完

傳十七年

不從本亦作縱 辛巳服虔本作辛未誤 弁糾弁本又作卞 以惡曰復入或本

傳十八年

經元

經

作以惡入  
曰復入

襄公

傳二年

正輿子

本亦作與

為不哲矣

一本作不為哲矣

棄力

服本作棄功

誰暱

又本

泥作

傳四年

攸家

本或作攸處

傳六年

遷于郟

本或作遷萊于郟萊衍字

傳八年

今辟

本多作譬字後放此

傳九年

畜水

本又作蓄

皇郟

本亦作員

四庸

本又作墉

般庚

字亦作盤

鄆門

本亦作專

期

年

本亦作暮

經十年

偁陽

本或作逼

傳十年

伯輿

本又作輿音同

閏竇

本亦作圭

則何謂正矣

何或作可誤也

經元

經典異文輯卷五

十五

十四

傳十一年

茲命

本或作茲盟誤

傳十三年

不習則增

絕句一本無增字則連下總為句

馬用之

本或作將馬用之

傳十四年

狐狸

又作狸

沃麥

本或作後

厚成叔

厚本或作邱音同

吊于衛

本或作吊于衛侯侯

行字也羔袖

本又作裘

言衛侯

徐作寤

印之

本亦作仰

雷霆

霆本亦作電

記

本或作之祀也

以從

本或作縱

不壞

服本作壞

傳十五年

堵苟

本或作狗

傳十六年

孟孺

本又作孺

子速

本亦作邀

釋感

本亦作憾

傳十七年

其傷

一本作傷音羊

瘳狗

字林作獠九世反云狂犬也○愚案漢書同

澤門

本或作臯門者誤

鹿

本又作麕

衰

本又作縗

傳十八年

純留

地理志作屯

乃弛

本又作施

之萩

本又作秋

及濰

本又作維

遠

本又作薦

傳十九年

不可含

本亦作哈

輯睦

本又作集

仲

本亦作中

經二十一年

以漆

本或作淩徐音七

傳二十一年

弗應

一本作不應

暮勲

書作訓

倣之

或作效

其枚

本亦作板

傳二十二年

差池

池徐本作沱直知反

燔焉

本又作膳

傳二十三年

墨縗

本又作衰

申鮮虞之傅摯

本或作申鮮虞之子傅摯

牢成

一本作罕成

廷

本亦作庭 新樽

本亦作尊

傳二十四年

既没其言立

今俗本皆作其言立於世檢元熙以前本則無於世二字

婁

本或作樓路口反部婁小阜也

傳二十五年

孟公綽

徐本作卓音同

使偃取之

本或作娶字

嫠也

本又作釐

干掬

服本作誶

十須反云謀也今傳本或作誶猶依擬音

曰所不與崔慶者

本或此下有有如此盟四字者後人妄加

妃

胡公

本亦作配

不說

詩作閱

傳二十六年

領之

本又作領五感反搖頭也

先輅

本亦作路

將仲子兮

本亦無兮字此依詩序

惠廋

經 有共本又晨厭本又娶於本又

傳二十七年

內我本又不鄉本亦之蠹本又蔽諸侯服虔王肅董遇无並作弊云陪也

咎本亦

傳二十八年

慶嗣本或作必瘁本或故鉏本或作故黃崖本又徵過張

反審也本  
或作懲誣

傳二十九年

取弁本又祇見服虔本作祇云適也晉將及矣本或作侈將召及矣者非

南本亦至矣哉一本無有感本亦舞韶本或作裨湛本亦

傳三十年

問王子圍之為政一本無圍字服使走使服虔王肅本作走

嗚呼本又作平時本或于宋大廟一本無出出鄭註周禮

大夫敖本亦作傲服本與子上用兩珪質于

河一本作與子上盟絕句大人之忠儉者本或作大

傳三十一年

人生幾何本或作民消竈徐本大誓本亦比及葬一本

裨本又作縗亦閱壯云門也或作閱字讀者因考左傳皆作各音案下寡

經 元 經典異文輯卷五



君使巧

本又

臺榭

本亦

汚人

本又作巧 同音烏

之繹

本亦

展輿

本又作

殺之乃立

本或作乃 自立者誤

棗林

本又

其傷多

一本作其傷 實多

將厭

本又

令聞

本亦

棗棗

本又

昭公

經元年

莒展出奔吳

一本作莒展輿 愚案莒展從二傳

傳元年

布几

本亦

所雍

本又

持之

本或作 恃誤

滅之

詩作 威

弁端委

本亦

作弁冕 端委

亦遠績功

本或作亦 遠績禹功

橐甲

橐本或 作衷

視陰

本亦

翫歲

又作坵 貪也

又阨

本又

方震

本又

能御

本亦

傳三年

守適

本或

嬪廕

本又

在衰

本亦

種種

徐本作董董音 章勇反短也

傳四年

何鄉

本又

祭寒而藏之

本或作祭 司寒者非

播於

徐云字或作幡 敷袁反

使

寘

本或 作奠

傳五年

輔櫟

本又 作櫟

傳六年

經元

經典異文輯卷五

九

而傲本又寺人本又強句本或士鞅今傳本皆作士句相士鞅古本土句或作王正董遇

王肅本同學者皆以士句是范宣子即士鞅之父不應取其父同姓名人以為介今傳本誤也依王正為是王元規云古人質口不言之耳何妨為介也案士文伯是士鞅之族亦名句無妨令相范鞅即文伯也然士文伯名古本或有作正者

傳七年

黃能能亦作熊音雄獸名能一音奴來及三足鼈也解者云獸非入水之物故是鼈也一曰既為神何妨是獸案說文及字林皆云能熊屬足似鹿然則

能既熊屬又為鼈類今本作能者勝也東海人祭禹廟不用熊白及鼈為膳斯豈鯀化為二物乎堯舜本又負荷本亦作何

鷲本又孟僖子病不能禮本或作病不能相禮或樵詩作

嗣吉何建本或作可建

傳八年

卑躬本又若何弔也本或作若孺子本亦作孺

傳九年

如卞本又魅本又屠禮記荀躒本又

傳十年

先伐諸一本無載周詩作視民詩作在衰本又作惡寺

人柳寺又

傳十一年

非胙本又遠氏本又之造本又作造初又反副不羹舊音郎漢書地理志

字

傳十二年

而崩

禮家作寤

守于

本亦作狩

司馬袞

本亦作督

王皮冠

一本作楚子皮冠

執

鞭

必繇反或革旁作更者五孟反非也

呂級

本又作汲

如響

本又作響音同

八索

本或作素

傳十三年

史狎

本或作籀音同

入鄆

入本或作至

觀從謂子干

本或作謂子干曰

詬天

本又作詢

五人齊

本又作齋

苛慝

苛本或作荷音同下同

以蒲

本又作匍亦作扶

伏

本又作匍

子服湫

案子服湫又作子服椒止一人耳

傳十四年

庚與

本亦作輿

無厭

本又作饜

傳十五年

戴

本又作戴

荀

櫟

本又作躒

樽以

本或作尊又作罇

傳十六年

成賈

本或作價

寶賄

賄或作貨

子齏

說文作齏云齒差跌也在河干多二反

傳十七年

鳴鳩

本又作睢

傳十八年

壬午大甚

本或作火甚

將有大祥

本或作火祥非也

而鄉

本亦作向

傳十九年

以持

本或作恃 恃之恃非也

釐婦

依字作釐

上之人亦譟

一本作城上

札

字林作殛 壯列反云夭死也

瘥

字林作瘥 作瘥

勞罷

本或作疲

經二十年

侯盧

本又作廬 力於反

傳二十年

終夕與于燎

一本作終多與于燎

其詢

本或作詒

不媿

本又作媿

斬艾

本又作刈

已責

本或作債

自佃

本亦作田

周流

傳本皆作流然此五句皆相對不應獨作周流古本有作疏者案注訓周為密則與

疏相對宜為疏耳

專壹

董遇本作搏音同

爽鳩氏樂之

一本作樂

盡之

本或作盡殺之

殺衍

無

本又作母

傳二十一年

泠州鳩

字或作伶或作冷非也

張匄

本亦作匄

豐愆

本或作愆

舊廓

本或作墉

徽

說文作微云識也

赭邱

邱又作止

莊董

本或作莊董父

則關

本又作關

扶伏

本或作匍

同

傳二十二年

樊頃子

本或作頃字

奔平時

一本作于平時下同本或作平壽誤

于社

本或作杜下皆同

傳二十三年

期焉

本又作焉

傳二十四年

釐不

本又作瓶之

本又作

用成周之寶珪于河

本或作沈于河

王定而獻之

本或作王定之

經二十五年

鸛

本又作鸛音劬

傳二十五年

車轄

本又作

姻亞

本亦作

與襦

本或作

申夜姑

夜本或作射音夜又音亦

又

愬

又作訴

介其

又作芥。愚案史記同

侍人

本亦作寺人

可畜

本亦作蓄下皆同

將蕝

本亦作

西北隅

本或作

齊於

本又作

傳二十六年

胸

本又作軻同車軛

須眉

本又作

萑

本又作

女寬

本亦作汝

以藩

本又作

無獸

本又作

盪

本又作

不諂

本又作

少惰

本亦作

工賈

本亦作商賈

傳二十七年

掘室

本又作窟

傳二十八年

多僻

本又作

黝黑

說文作多又作鬢云稠髮也

無饜

本亦作

忿類

本又作

是豺

本又作

唯此文王

詩作唯此王季

傳二十九年

蓐收

本又作辱

在乾

本亦作乾

其以

本又作坤

傳三十年

且徵

直升反明也本或作懲誤

吾好

一本作若好吳

以肆

本又作肆以制反下同勞也

傳三十一年

羸而

本又作裸

傳三十二年

俾我

本又作卑

勿溝

本又作刃

書猴

本又作餒

世從

本亦作縱

定公

經元年

殺叔

本又作菽

傳二年

以敲

說文作敲云擊頭也字林同又或作茅或作制口交反

傳三年

餅水

本又作瓶

經四年

公孫生

本又作姓音生

傳四年

大輅

本亦作路下皆同

倍敦

本亦作陪

典策

本又作冊亦作策或作篇皆初革反

甫田

本亦作圃

經

之昭

說文

宋王臣

王本或作

冥

本或作冥之豉反

阨

本或作

鑣

金

本又作鑣

草茅

今本多作莽下同

傳五年

與

本又作與

輿

本又作輿羊汝反

傳六年

盤鑑

盤又作輦

小惟子

本又作惟亦如字

姑猶

又作猶

經八年

陳侯柳

本或作柳

傳八年

鄆澤

本亦作鄆音同

說甲

本又作稅

傳九年

頃覆

本又作頃

之斬

本或作如駢之有斬非也

幘

說文作幘音義同

傳十年

糝

又作糝

城其西北而守之

一本或作城其西北隅

在揚水卒

章

本或作揚之水卒章

傳十二年

子為不知

一本為作偽

傳十四年

經元

經典異文輯卷五

五

經

自到

本又作刳

於廷

本又作庭

桃甲

本又作姚

婁豬

字林作婁力付反云求子豕也

艾

字林作破

音艾三毛聚居者

少君

本亦作小君

哀公

傳元年

夫椒

椒又作楸

去疾

本又作去惡

之績

一本作迹

可矣

本又作矣

天有菑

癘

本或作天無菑癘非

妃嬙

本又作牆或作牆

夫先自敗也已

本或作夫差先自敗者非

傳二年

而滅其

滅或作戕音殘

斃于

本亦作弊

傅叟

又作叟

嘔血

本又作啜

傳三年

脂轄

本又作轄

道還

本又作環

經四年

公孫姓

本又作生

傳五年

疾疢

本或作疹乃結反

寘羣

羣或作諸

傳六年

五辭

本又作辭

楚昭王知大道矣

本或作天道非

夫孺子

孺或作孺

經七年

于繒

一本作邨

經元



傳七年

贏以本又作保擊析字又作櫟

傳八年

詬之本又作詢水滋本亦作茲濁也析骸本又作骨荐之本又作梓

傳九年

公孟綽本又作卓

傳十一年

御諸本又作禦不成丈夫也本或作大夫非策其本或作策能默本亦作嘿

嬖童本亦作僮服脯字亦作綴具含玉本又作哈衾以一本作衾兀纁本亦作纁

本亦作勳饋賂或作餽子慙一作慙

傳十二年

取于本亦作娶玉暢一本作士暢

經十三年

許男成本或作城

傳十三年

麇則本或作麓殺其丈夫本或作大夫誤

傳十四年

御之本亦作禦介麋本又作麋三日齋本又作齋

傳十五年

迫孔悝本又作叔悝

傳十六年

返祐本亦作反有熊宜僚者本或作熊相宜僚使興國人興一本作與

傳十七年

乘衷甸說文作佃云中春秋乘中佃一轅車也率賤本又作帥州蓼本又作鄒不諂本又作滔

有憾本又作感

傳十八年

昆命于龜本或依尚書作昆命于元龜

傳二十四年

衛言字林作衛云夢言意不慧也于例反

傳二十五年

以鈞本或作拘

傳二十六年

掘褚本或作摺胡忽反孫於陳本亦作遜

傳二十七年

卑下之一本卑作早

平水之

卷二十一

蘇林附錄蘇林附錄蘇林附錄

卷二十二

以論

卷二十三

贊言意不詳或于國及

卷二十四

