

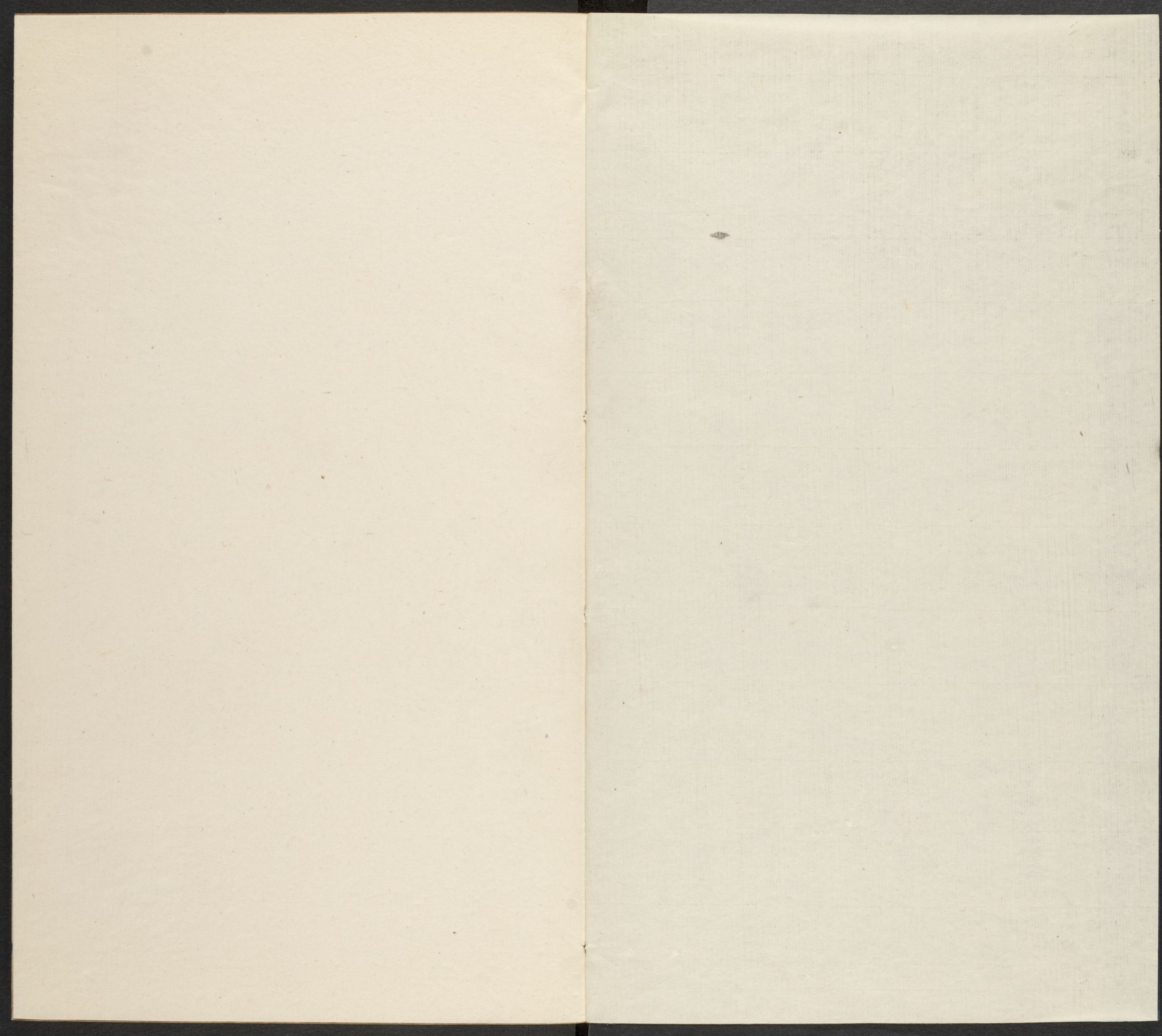
T 3027

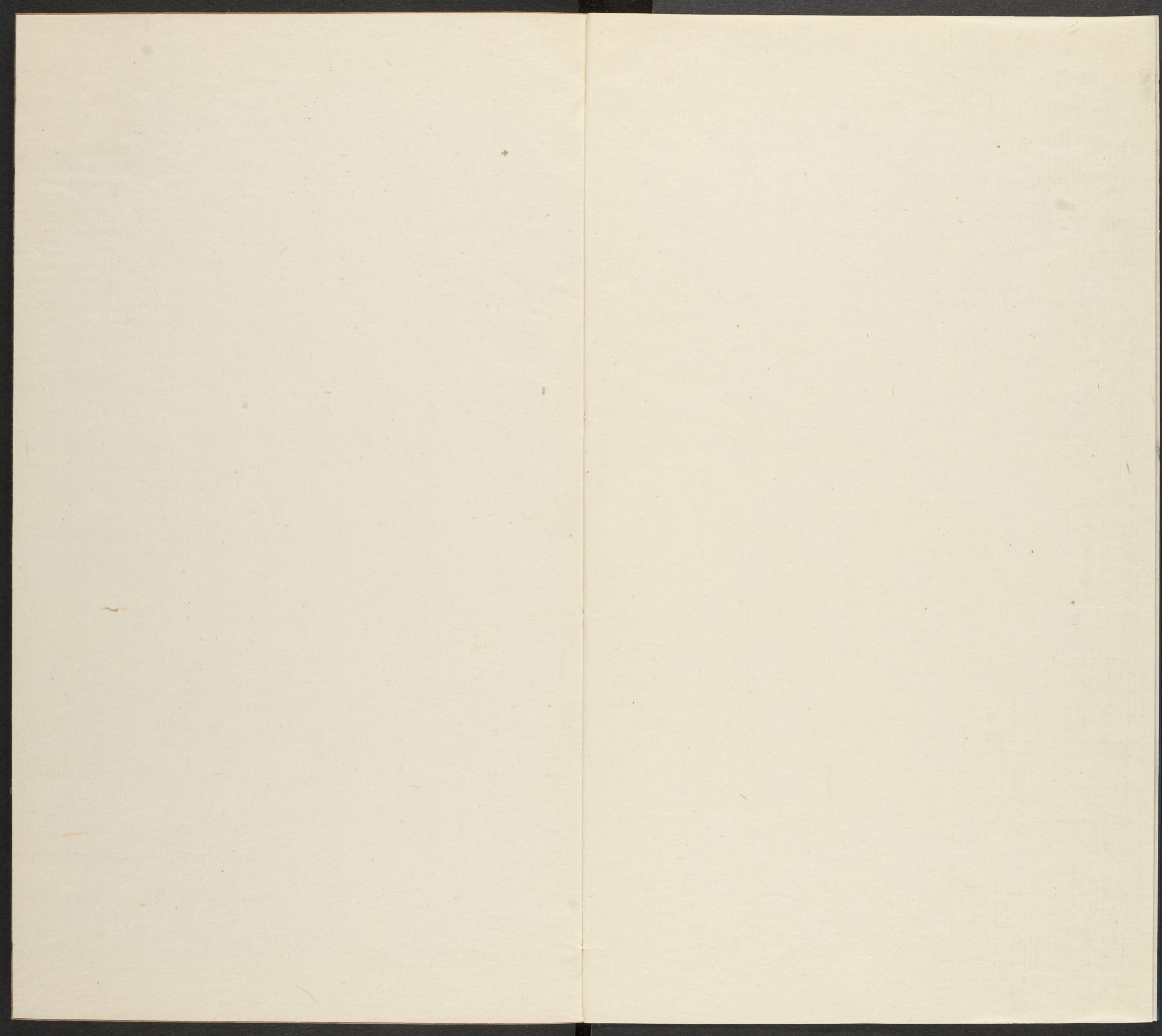
5672

110

Harvard College Library/Imaging Services <http://imaging.harvard.edu>

CM	0	1	2	3	4	5	6	7	8	9	10	11	12	13	14	15	16	17
Lab D50 2'	95/0/2	81/0/0	66/0/0	51/0/1	35/0/0	20/0/0	29/19/-54	55/-39/33	42/51/29	82/4/79	51/50/-13	50/-28/-29						
	38/14/16	66/16/18	50/-5/-22	43/-14/21	55/-9/-25	71/-32/0	62/34/60	40/9/-43	52/48/17	31/21/-21	72/-23/57	73/19/68						





廣西名勝志卷之二

桂林府所屬外州縣共八處

靈川縣

在府東北五十里

閩中曹學佺能始撰

哈佛大學哈佛燕京圖書館藏

本始安縣地唐龍朔二年析置以靈渠水為名按  
即灘水也出縣東北九十里之海陽山與湘水同  
源北流為湘南流為灘灘水自興安縣南入陡出  
大融江入縣界縣東有塗江西北有路江縣南有  
白石湫東北有甘水皆入焉塗江二源俱出瑤峒  
白石湫出白石巡司潭滌上唐李義山詩所云龍

移白石湫也其水源出融山北界經縣西南穿過  
大山下東流注于灘○高鎮山在縣西南二里古  
名大象峰一名大藏其下有潭橫浸山腹名象潭  
其形三折又名之潭元至正年大藏山崩後名其  
所崩崖為赤壁因名赤壁山及建祠以祀諸葛武  
侯○真仙巖在縣西南三里石屋穹窿可坐數十  
人乳花凝結為纓絡寶蓋之狀又七里曰仙隱巖  
門高五尺邃若堂皇秉炬而入百步有深潭投之  
以石聲若鳴鉦古傳神仙棲隱之所又十里為華  
巖洞高廣數仞清泉環繞昔時有桃花片濶寸許

從洞中流出石壁上有詩云巖前流水無人渡洞  
口碧桃花自開東望蓬萊三萬里等閒歸去等閒  
來○千秋峰在縣東北十里獨立危聳下有峽通  
大江名千秋峽銀江之水出焉南注于灘○舜華  
山在縣西二十里峰多奇秀如冠如笏如人趨而  
拜之狀又十里有讀書巖宋秦方兄弟讀書處○  
雙蓋山在縣西北十里高百餘丈兩峰圓峙若張  
傘然又二十里為靈巖山大江洞其腹濶數十丈  
深不可測遙望山根橫光一線迫之乃知巖在山  
底水上表裏明徹而然巖口水面拍拍僅容小舟

擊太而入仰視巖腹與水面正平相去丈餘水深不可施篙仰撐巖腹以行佐之以楫劣進尺寸遇聲發則山水皆應大聲叱咤則砰隱若列可駭當巖正中石穴隆如蓋其下為神龍所居輿地紀勝云南北相通正如室殿水灌巖中其色如藍○北障山在縣北倚之若屏障也山綿亘數十里每風颭起則飛鳥回旋不能度俗諺云鳥不過靈川○宋紹聖間秦觀以言事謫嶺南寓居靈川一年嘗賦呂仙茶十二韻右呂仙山在今治西南平阜即靈川舊縣也其地產茶以唐光化中呂巖遊此因

名宋紹定四年縣令鄭延年始遷今所○莫休符風土記云出府城北十里有雙女塚俗傳二妃來尋帝舜卒葬于此塚高十丈周迴二里餘○風土記又云府北郭松逕盡處有安南都護晉讚塚晉讚靈川人其宅今為聖壽寺有廟在寺之北下歿後殯于此時有識地勢者言葬所有天子氣由是掘斷至夜又有陰兵填平如舊既而再掘復平不已時有効役者宿其所夜聞鬼兵相語曰能以青布運土投江則我等無能為也及明主吏聞宿者言遂用青布輦運土投河竟免陰兵填築今墳所

掘處猶存有石人石柱松楸百餘株或云訾家洲因運此土流下成洲有歐陽贍者為絕句云舊業分明桂水頭人間業盡水空流春風日暮江頭立不及漁翁有釣舟○予閱隆慶間邑人全賜靈川志云靈川自唐武德四年平蕭詵置桂州總管府領始安福祿等十縣尋改始安為靈川福祿為臨桂按始安自梁大同六年改置桂州即為郭下之邑謂靈川析自始安則可以始安改為靈川似于義未叶且福祿省入始安在唐貞觀二年尋即改始安為臨桂未可以改福祿為臨桂也宜從通志

為正○志又云靈川得名本于靈渠渠行五十里入大融江名曰靈江又西北有黃柏六峒川江三水合灘水為同流故曰融江言通融也靈之義得于渠川之義得于三水並下按州縣凡例未有析二字以取名如靈本靈渠川本三水者通志以唐龍朔二年置靈川縣蓋縣西三十里之龍巖村有山高數十丈居平地中龍朔二年山忽晦冥者七晝夜大雷雨龍升而霽山腹遂空高三十丈許長倍之石間鱗甲至今隱現若存其下為深淵莫測故水從西江來者皆滙之西江即六峒黃柏川江

也其源俱出全州西延之境與湖廣新寧交界遶  
七都蠻峒而來六峒居中黃柏川江在左右以成  
川字故巖亦曰靈巖川曰靈川耳龍朔之時顯此  
奇異即以是年置縣義亦取諸此也若靈渠融江  
俱在興安境與靈川何涉至小融江始為靈興二  
縣之界○小融江亦自興安來至江南大埠口始  
與大融江匯左右刺合故曰灘津○大融江又下  
二十餘里為千秋峽叢山列擁尖峭如筆亦名筆  
峽風水相搏濤色如銀名曰銀江其氣清淑四時  
若秋故曰千秋又過縣南二十里之甘棠墟與甘

江合又十里之白石潭其水甚深相傳縣南二里  
許有蛟精塘昔藏妖蜃傷湜害物南齊永明四年  
始安內史裴昭明夢神女七人雲冠玉佩各執小  
旂圭印自言為荆楚以南司禍福之神此方被妖  
蜃所害今當禁之于白石湫既覺詢其故得之先  
時湫水險急舟觸無所不敗乃為建祠秩祀湫水  
遂平唐李義山詩神護青楓岸龍移白石湫即此  
○邑東南盡處為堯嶺古謂之東嶺有東嶺神祠  
李唐以前更為堯廟其曰秦時建者本軒轅彌明  
詩中祖龍開國盡遐荒廟建唐堯鎮此邦語耳今



祭品實出靈川。○舜華山與堯山相望下有池曰  
舜池。○又有盤古嶺民建盤古祠于其上盤嶺而  
南為丰雲山即莫休符風土記所載雙女陵及安  
南都護晉贊塚地也邑之南界接臨桂之北。○縣  
北十里北障山與堯山對峙高廣稱之山周環八  
百源其著者滑石泉也泉出黃石似泥非泥昔人  
鑿以龍首注為唐禪士全用誠依泉結庵居焉宋  
崇寧間鄒浩竄昭州北還過此題云馬頭今日度  
巖關十九年前去復還惟有流泉聲似舊凭欄重  
聽響潺潺南渡紹興六年胡舜陟帥桂易名為漱

玉泉因題詩云奔走塵沙五十程泉聲今夜響泠  
泠明朝畫鼓催征騎不使行人仔細聽至我朝  
萬曆壬子歲縣令蔣一葵更名道鄉泉蓋湖南岳  
麓有道鄉臺張宣公為鄒忠公設者而蔣令與忠  
公同為昆陵人云按今有道鄉泉碑亭在山心鋪  
官路側去小融江渡里許。○塵沙行半日煙火是  
靈川縣只三家市渠通大斛船官空無現俸稅重  
有荒地太息王郎子棲遲欲四年右宋乾道間知  
靜江府張孝祥過靈川作也昔聞嶺外徧江灘今  
日方知行路難越鳥啼時紅槿發潭蛟潛處碧波

寒唱歌跳鬼家家重擊鼓招賓夜夜懽獨有風塵  
 流落客每思鄉國動長嘆石 國初編修冉庸謫  
 居靈川作也已上俱縣志所載志為全公賜撰字  
 申甫嘉靖辛丑進士授南戶部郎左遷四川簡州  
 同知稍起浙江嚴州府丞致仕于家以著述為事  
 自號月華山人以邑西南二十里有月洞山臨江  
 其所讀書云

興安縣 在府東北一百三十里

唐志全義縣註云本名臨源武德初析始安置大  
 曆三年峒寇萬重先誘桂林等九縣構逆獨臨源

不應因名全義太平興國三年避太宗御名因改  
 興安舊城在今縣西唐李靖築○柳河東集有全  
 義縣復北門記在今縣西五十里居民尚以全義  
 名坊即此○臨源者以地臨湘灘二水之源也舊  
 城在縣南鄉廖仙井傍遺址尚存按水經注云灘  
 水與湘水出海陽山而分源湘灘之間陸地廣百  
 餘步謂之始安嶠即越嶠也水自嶠之陽南流注  
 灘名曰始安水故庾仲初賦陽都云判五嶺而分  
 流唐通典亦謂之臨源嶺嶺在縣北三里即全義  
 嶺也海陽山在縣南九十里山形如覆釜有巖極

幽邃秉燭而入行數百步至水泉處濶不盈尺其深莫測有司以每歲九月九日致祭○注水經云始安水又南與瀉水合按瀉水源出南鄉名桃花源又有融水出融山二峒中靈水出縣西南五十里鬱金山俱南流入離○靈渠在縣北五里即導離水者也亦名秦鑿渠始皇命屠睢代越史祿轉餉乃自零陵上流鑿渠至桂林渠內置斗門三十六所每斗門闌之以俟水積漸進故能循崖而上建瓴而下既通舟楫又利灌溉號為靈渠漢戈船將軍出零陵下湘水即此路後漢伏波將軍馬援因奈舊渠開湘水六十里穿度城仍折而北入于湘今名中江是也至唐寶曆間渠道崩壞觀察使李渤乃疊石造堤如鐮嘴狀劈分二水每水置石斗門一使制之開離水則入於桂江壅桂江則歸之湘水又鑿分水渠三十五步濶僅五六尺以便行舟其後咸通中魚孟威宋慶曆中李師中相繼修築之渠上有漢伏波祠○古秦城在縣西南四十里其側有秦王廟蓋始皇二十三年築以限越者通鑑唐昭宗光化元年馬殷引兵取桂州自秦城以北望風奔潰即此宋曹子方詩海窮山盡尚

南征髀肉銷殘只自驚回首長安八千里此中那  
得有秦城張孝祥詩塹山湮谷北防胡南築堅城  
更遠圖桂海冰天塵不動那知隴上有耕夫○龍  
蟠山在縣東十五里本名盤龍唐天寶改今名山  
有石洞其門數重遊者秉炬而入常見龍跡於泥  
沙中其大如盃嶺表錄異云山有乳洞斜貫一溪  
名靈水溪溪中魚皆修尾四足丹其腹人不敢捕  
否則有風雷之變○石康嶺在縣西週八十里透  
迤至縣後旋而向之其下源泉四出南有雙女廟  
廟旁有石突出高五丈俗呼神石石罅潤寸許請

雨于廟者用茅探罅以瓶盛之須臾水隨茅出注  
瓶仰望嶺巔雲起而雨立至○乳洞在縣西南十  
里有上中下三層其中虛明夏涼冬溫內有清泉  
噴出沿石壁左流成溪觸石湍急有聲遠洞門而  
出即下洞也左旋而上十餘步疊石為臺地勢夾  
塹有田數畦左方三石如柱旁有隙路可通入石  
室是為中洞水氣蒸潤常有煙霧旋擁又沿石道  
曲折凡數百級至上洞入門平曠淺溪可涉垂乳  
玲瓏有五色石橫亘其上又行數百步有石高十  
餘丈色亦五綵石床鐘磬異響殊狀宋李邦彥名

之曰飛霞洞隸書玉谿橋三字又有張孝祥大書  
上清三洞四字○里許瀕渠有鳴玉洞洞中石筍  
懸注一石盤承之泉聲琮琤如鳴玉然亦名梵音  
洞○草聖巖在縣西十五里前有寺今廢唐僧雲  
嶠習華書其中有雲嶠書堂及滌硯池巖之東有  
穴圓如月名月山又五里為白雪峰峙立渠江之  
側粲白如積雪故名上巖深廣可容百許人○唐  
承裕宅在縣北二十里五季時承裕自中原避地  
于此後入宋仕太祖有璽書亭藏藝祖所賜書淳  
熙間張栻為之記傍有清泉色如碧玉耳列異常

足供山市數十家里人呼其處為唐家宅按即今  
唐家鋪巡司也其裔有唐則字世範唐叟字元老  
以文章卓行著聞于時○宋宣和中尚用之任本  
路提刑後寓桂州水東石佛真教二寺尚來諸士  
夫多與之遊卒葬興安子孫因占籍于桂○王應  
辰興安人宋慶元間以能誦九經作春秋語孟義  
兼通子史貢于禮部時九歲後數年其弟應申亦  
九歲貢入前後試國子監中書省試俱免文解○  
元傅與礪興安縣詩亂峰如劍不知名篁竹蕭蕭  
送驛程轉粟未休灘水役負戈猶發夜郎兵百蠻

日落朱旗暗五嶺風來畫角清空使腐儒多感慨  
西南群盜幾時平○明分宜嚴嵩宿與安別署破  
木古松喧夕籟遠峰寒露起層陰梅花兩岸湘灘  
水歲晚相隨到桂林齊安黃珪次韻路傍花向馬  
頭放亭外柳垂池上陰愁絕寒崖人不到可憐啼  
鳥度前林○予閱洪伯常興安志曰興安隋仁壽  
中置縣唐武德四年析置宣風貞觀十二年省至  
德二年改興安為理定復為臨源據言梁分始安  
置臨源縣則臨源何時廢而至至德始復耶唐志  
通志未有隋置興安之文興安至太平興國元年  
避太宗諱始改全義為今名以縣有始安水及始  
安嶠併用年號以紀之也興安斷自是時始○志  
云點燈山在治西三里有巖為陶隱士讀書處夜  
間常有燈光故名按即解學士詩陶生巖畔草青  
青也又過二三十里為龍山唐質肅公先塚在焉  
質之蔣生中立所搨大宜山碑云宋質肅公先世  
之墓也然大宜山屬南鄉原不與龍山為一安知  
龍山非質肅公塚耶桂州提刑李師中送唐介赴  
貶所詩有去國一身輕似葉高名千古重如山之  
句則介為興安人無疑而墓在江側之龍山亦無

疑故解縉詩曰唐介墳前江水聲也其時想必由興安順流而抵全州故題曰過全州偶成云○志以石康嶺有雙女廟不知所自按治南有雙女井流入灘江世傳有王姓者清明舉家皆往祭掃止遺二女在宅風雨暴作忽陷所居二女沒焉其井源深不測首合靈渠則雙女必為神而石康所祀者必此神也○嚴闕在治北十七里兩山壁立上鐫嚴闕二大字或謂漢歸義越侯嚴出零陵下灘水定越建功由此故名又謂此闕當隘路而可畏也桂林諸生徐謹征西記云宋未經畧使馬璽以

阻元兵鑿馬坑嶺斷路處

陽朔縣

在府南一百四十里

本始安縣地隋開皇十年分置取陽海山為名水源所出北流為湘水湘中云記湘水之出於陽朔則觴為之舟至洞庭日月若入於其中也按金石古文有云漢陽朔碑字字畫竒古則陽朔之名亦既久矣置縣曰始于隋○縣舊名歸義有古城在今治西十五里之歸利鄉○古樂州城在縣南二十里白面村山下唐武德初置樂州於此後移入平樂○新林驛在獨秀巖之後分置歸義縣時有

此唐貞觀初併入陽朔遂廢今人尚呼驛頭街○  
葡萄酒驛 國初洪武二年立正統間廢即今之葡  
萄墟○今驛名古祚原在縣北十五里其移北郭  
龍頭山下亦以正統時○龍頭山高百餘丈以形  
似而名唐詩人曹鄴家在焉今建慈光寺于此○  
縣理設在都利山下注水經云灘水又南逕都利  
山是也以出香草故名一曰都荔漢樂章云都利  
逐芳即此治南數百步為鑑山其石光瑩與縣治  
拱揖時見人物車馬之形有鑑山寺唐同光年建  
有宋太宗御製碑○烏山在縣南五里濱江其形

如鳥舒翅而立下有白鶴觀基址○東人山在縣  
東南十五里北山之狀似人冠帶而拱揖其西亦  
有石如人冠帶若坐而受之者宋縣令萬霽詩數  
里西山路千家夕照村霞光迴樹杪山影倒雲根  
吏少空庭舍人歸附郭門地偏風俗好鷄犬任黃  
昏○碧蓮峰在縣西十五里峰巒重疊簇出如蓮  
華唐沈彬題云陶潛彭澤五株柳潘岳河陽一縣  
花兩處爭如陽朔縣碧蓮峰裏住人家○里許為  
威南山其下有吳威南將軍墓又為塘山下有湧  
泉瀦流為淵山巔之氣與威南相接傍有乳洞中



多滴乳觀源之溪出焉○屏障山在縣治左峽其狀正方如屏宋陶弼詩名山愛陽朔平陸逼峰巒郡境夫中折人家缺處安○寨山在縣西二十里稠密四固如寨馬氏湖南割據置戍於此山下即歸義故基也其東為讀書巖曹侍郎鄴讀書于此國初叅議解縉詩云陽朔縣中城北寺人傳曹鄴舊時居年深寺廢無人住惟有石巖名讀書○畫山在縣北五十里灘江之上九頂屹立丹崖翠壁望之如繪○廣福巖在縣南二十里中有複閣堂殿兩傍石室疊如層龕有羅漢像俗即名羅漢洞也今為戍籍居之溪橋樹色宛若桃源○繡山與臨桂接界舟入陽朔必先歷此亦可以掉艇遊于其中○東暉水在縣西北雙月溪在縣東南各三里許達於桂江○西溪發源縣西山曲折遠明珠洞前入桂水○興平水在縣北三十里源出寶子山南流者為興平與桂江合北流首為零陵水出道州○犀潭在縣西三十里龍濟松江二橋水滙處中有石穴云犀所藏岸傍細草如茸呼曰犀草○飛泉在縣西五十里泉湧山腰懸石百級飛注而下如掛銀河入于桂江○唐吳武陵陽朔縣廳

壁記畧云群山發海嶠頓伏騰走十里而北又發  
衡巫十餘里而南咸會于陽朔陽朔經四百里孤  
崖絕巘森聳駢之類三峰九疑折城天柱者凡數  
十里如樓通天如闕刺霄如修竿如高旗如人而  
怒如馬而噉如陣將合如戰將潰難乎其狀也而  
又灑江荔水灌織其下蛇龜猿鶴焯燿萬恠縣分  
山間其土黃壤其方十里其勢險其形感千人守  
之十萬不能攻東至邕容交廣之衝南扼賓蠻巖  
象之隘一日有盜則吾搯其吭而有餘縣西七步  
有石渠其浚十仞仞之下有洞洞有水深百尺上

有亭可以宴樂遊處肆在亭西廩在肆西鄉吏士  
胥吏人商賈夾江而宅基置山足山多大木可以  
堂可以室其花四時饒紅紫望之森然猶珊瑚瓊  
玖予又不知夫崑崙崑崙其名安取而勝茲茲籍  
戶五千其稅緡錢千萬於桂為大故俗擴而人狡  
吏苛而政暴尤難其正寶曆元年正大夫有事罷  
渤海李湜裁縫其闕浹時而俗咸變又以見吾宰  
之能官入也○按吳武陵所稱海嶠衡巫諸山會  
于陽朔者蓋指海陽山而言即靈興二縣界之陽  
海也其地在楚粵之交為一嶺所限嶠以北皆荆

楚之域也海者泉盛大之稱水北曰陽故曰海陽其水北趨而分湘灘者為龍巖又東南出泉曰掉巖水下陽朔一山一巖分湘灘朔為三水故名三山海陽今始安嶠去陽朔下蒼梧者乃其故道故漢書曰或下灘津或下陽朔也○宋陶弼到陽朔縣五管新多事輕車屢往還勤勞成白髮故舊是青山樹色纔分楚江聲未出蠻自慚迎候少無惠及孤鰥又石壁深深遠縣衙不離床衽見燈霞民耕紫芋為朝食僧煮黃精代晚茶瀑布聲中窺案牘女蘿陰裏勸柔麻欲知言偃絃歌處水墨屏風數百家按弼字商翁零陵人宋慶曆中從揚旼討湖南獠有功得授陽朔簿久之復令陽朔故有再至之語弼在任課民種樹休蔭道旁他郡縣數百里內悉效之

全州

在府東二百里

領縣一

本漢零陵郡之洮陽縣也隋平陳改洮陽為湘源唐因之五代晉天福間馬希範請置全州改湘源為清湘縣附郭國初設全州府後仍改州以清湘省人○按全州之名本于湘山寺僧全真也詳本山下○零陵郡故城在州北三十里地名梅潭

城塹俱存又五里即故洮陽縣水北曰陽以洮水  
遶其南也俗名改州灘有驛曰山角驛即洮陽驛  
矣○湘源故城在城西七里地名柘橋後周顯德  
三年徙入城今長盈倉其故址○湘水之南五十  
里有越王城即水經注所云越城嶠也後漢建安  
十六年吳交州刺史賴恭自廣信合兵出零陵憇  
于越城以却步隲者○方輿勝覽云照紅樓高屏  
樓曲水亭依綠亭楚南偉觀樓俱在郡圃今廢零  
刺史柳開楚南樓詩洗盡巒煙几案空登臨直見  
楚山堆坐當鴻鵠高飛處身在乾坤灑氣中木落

有情瞻北闕霜輕無夢入西風凭欄自是蓬瀛客  
獨對瀟湘興未窮○按開自仲塗宋開寶進士端  
拱元年知全州時西溪洞蠻粟氏亂開至出府庫  
金帛率牙吏勇辯者三人招其酋賜衣帽緡錢親  
為撫慰居數日遣還如期携老幼數百人至公恚  
加賞犒營室以居作詩鑑一篇示之刻諸石公無  
事常畱連山水任意嬉遊自稱無礙道人故王禹  
偁集中送聊無礙序有云江山猿鳥之姿雲泉竹  
樹之美皆在指顧中矣○湘春樓州城大南門也  
宋陳覲有詩今名鎮湘○皆山樓在清湘縣南宋

廣西名勝志 卷之二  
紹興聞令安圭建揚萬里記今為鐘樓○捲煙閣  
在州西磐石山椒取柳仲塗詩中語也柳詩云古  
寺聳山椒公堂去不遙尋僧忘俗慮盤道出塵囂  
疎箔捲煙霧明眸望沈寥漁翁江上立指我在雲  
霄○唐黃滔寄湘中鄭明府縣與白雲連滄洲况  
縣前巖僧同夜坐江月看秋圓槩拂莎庭石茶擔  
孔洞泉莫耽雲水興疲俗待君痊宋陶弼過清湘  
嶺開巒土斷此地下湘川綠水紋如染丹楓色欲  
然瘴消還愛酒兵解尚憂邊故里誰相訪孤帆出  
曉煙○湘山在州西一里峰巒鬱巖洞幽深絕

頂有飛來石相傳自羅浮飛來者其稍夷處曰筍  
布臺寂照大師經行之所有湘山寺唐咸通一年  
建寺門二層徑長百餘丈始入殿由兩廡升遠殿  
後有浮屠俗名無量壽佛塔即師示寂處也巔有  
甲亭眺覽郡中如在畫圖林岵詩云雲歸楚岫靜  
江入甲亭幽即此又有法華玉乳二泉宋折彥質  
詩寓久渾忘各臨行似別家途窮身更怯秋老鬢  
先華生計黃茆合歸期碧海賒湘山今夜雨畱我  
意無涯韓駒詩湘南第一境山水足娛人塔占飛  
來石僧畱過去身雲泉蒼壁曙竹樹絳園春羨爾

安禪客脩然不受塵口魏禹卿西事珥云湘山寂  
照大師俗姓周名全真郴州人初遊吳越謁師於  
雙徑得安樂法作偈云有物先天地無形木寂寥  
能為萬象主不遂四時彫人皆知其有悟後訪勝  
得湘山荀布臺因住持烏會昌汰釋氏師一夕生  
肉髻鬚髮併長乃依紫霞衣入覆釜山結菴而居  
刺史韋宙迎之四門各見其入莫辨其孰真也示  
寂時年百三十二歲其遺蛻在湘山妙明塔改內  
典以慧而覺者曰熾盛光佛以文而覺者曰無量  
壽佛則無量壽自有別義佛之壽固不以年也○

柳山在州北二里郡之主峰舊名北山為柳刺史  
所遊賞因即其姓為名有寸月臺拔地七十丈岡  
巒迴復禽鳥希踪二江東流波影炫目柳公仲塗  
築室讀書有書堂紹興間州守林岳為之記魏禹  
卿云迫日柳山書院應泉井中有巨石乘風雨飛  
入井內昂首低尾狀如龍馬其高廣正與井之石  
甃相似實嘉靖壬寅四月七日也○湘水發源于  
陽海與灘分處地名鐸觥匯而為潭名曰溪潭導  
入中江在湘灘二木之中陽海之舊江也○洮水  
出州北三十里之文山山下出泉清激有聲故名

水經注云洮水出洮陽縣西南東流注于湘水漢英布軍敗走江南高祖令別將追之擊布軍于洮水南北皆大破之如淳注云洮陽之洮音韜蓋布舊與長沙王婚其敗也布往從之洮水出長沙國境內故布之軍大敗于此劉宋武帝繼母舅蕭卓為洮陽令文帝元嘉三十年宗慤以功封洮陽侯皆其地○羅水出羅氏山經州西五里飛鸞橋灌水出灌陽縣南經州南二里小村口俱流注于湘○州東南合江門對岸有山巋然舊名鉢盂山即羅灌入湘處 明知府顧璘易為完山有合江亭

觀察茶陵龍大有建舊刻詩云高秋來眺合江亭江上新生白鶴汀塞北風煙聊息駕湘南丘壑自忘形十年髮為離騷變千里雲隨嶽麓停同是明時投檄侶倚看雙闕對秋青○三華山在州南五里與湘山寺正對頂有三峰形如華蓋湘江遶出其背明黃暉詩金翎拍海山鳥鳴寒光拂曙天欲晴溟濛端靄洒霏翠仰視不見華峰青須叟捲幔上林薄傍柳縈花繞城郭南山玄豹藏已久文彩斑斑變龍箨○隆城山在州東一里有古顏垣如城塹狀○獅子巖在州西四里以形似名亦即湘

山之一峰也徑由歸雲菴而上有白石如帶可五六丈許側隘不可通俯視石罅僅二三尺秉燭而入深廣可容二百人中有數疊如階磴然又十里為石燕岡有巖高深二十丈時有石燕迴翔其中○礮巖在州北十五里飛泉如練琮琤激越故以礮名中有石田石鼓蓮華臺閣之像甚多宋胡寅謫居清湘遊此鑄五言古詩十二韻諸石又城西南三十五里有青田巖城南四十里有波斯巖皆稱絕勝○倚石山在州南六十里以巖石相倚故名建安之水出焉舊設建安驛處○神仙巖在州

北六十里為古神仙所居有石刻幽徑二字○黃華山在州東北六十里郡國志之黃山也橫亘如榜舊名獵山○覆釜山州西長鄉跨湖廣新寧縣界其山上接層穹下臨無地遊者扳緣絕壑而上有天馬佛足諸踪產掃階竹僅尺許葉密而小乾久不脫○鈷鋤潭在州西境宋吳曾記云予布衣時從內翰汪翁彥章遊汪謂予曰柳子厚所記零陵山川問諸長老咸不知所在每為之嘆息予乾道辛卯六月來守清湘偶長樂鄉四十七都民有投牒互訴櫟林灣乃鈷鋤嶺也予欣然曰此子厚



之所記也方子厚時湘源猶未建州故屬零陵與  
記中語合予以居官不得出常恨不獲親至其所  
考子厚之記散行宴坐乎水石之間覽小丘冉溪  
袁家庄之勝以慰其平生而汪又去世矣久不及  
告其所未知者故著于茲以為好遊君子指踪焉  
○范九臯廟記云虞舜二妃廟在城南一里漢初  
平元年建唐元和九年重修柳宗元為之記○伍  
子胥祠在江頭村其民伍姓者合祀之漢鄧禹祠  
在龍水墟鄧姓者祀之○亭渡廟在城北昇鄉渡  
南祀英布韓信彭越三像○趙大夫廟在城南三  
十五里或云晉大夫趙宣子也廟記以五代時有  
趙侯者河東人為湘源令因家焉即所居立廟祀  
其先祖鄉人以感應祠之○中殿廟在州北六十  
里山口肇自後唐天祐時原設白茅灘宋天聖間  
遷此○柴侯祠在州西四十里大陂之陽宋嘉定  
中賜額威信侯名崇趨唐末人為河北邢州守棄  
官聞湘山寂照大師道行來從之遊僧眾稱曰柴  
君歿後年餘忽積雨瀑漲溪水湍急有大水自覆  
釜山湧出下陂江已而泝流復上五里夜聞空中  
有聲云吾柴君也欲于此建廟鄉人以其木刻神

像祀之號柴君祠宋初州境寇至侯現神兵列城壘前賊懼望風奔潰紹興間有孔彥周曹成之難侯顯化如初今城西湘山麓者其行祠云○盤石廟宋黃庭堅記曰廟在州西三里許故全州使君王侯廟也侯諱世行字祖道開封人初任全州都巡檢使會農智高入寇世行率民調兵以扼賊衝百姓安堵湘人德之安撫使吳中復等薦其可用擢守全州州益大治歿後立廟于此盤石之下有泉出焉是為盤泉一名玉髓泉其味甘冽○志云章復鄱陽人洪武元年知全州府與同知淮安李

習協心民事嘗植松亘百餘里勢若參天大者至五十圍廣蔭道路人謂之引路松徐謹西征記以為宋咸平初陳堯叟所植云○周健錢塘人宣德初知全州任滿民千餘詣闕請留乃進奉直大夫還治少師楊士奇贈以詩有歸到清湘三月暮郭南騎馬勸春耕之句○顧璘字華玉應天府人正德間守開封以忤中貴謫知全州最久所著有浮湘集州北二十里迴龍巖其所開也○唐諫字子方宋元符間以三舍上書論時事後入黨籍屏居田里久之易名登政和五年進士知岷州時士

夫出蜀者皆挾巨商重賕公盡發之卒以謗免友  
人贈詩云但得歸舟輕似葉何妨蜀客怨商征○  
廖遠明者尚氣節工文詞尤長于樂府陳尚誼南  
遷過全州郡將待之甚峻遠明獨相勞問如故舊  
了翁北歸學士折彥質亦貶嶺南道遇之問南中  
相識以遠明薦彥質因邂逅與語其悅欲與之偕  
遠明慨然不辭一日渡海風濤大作遠明持劍厲  
聲曰有宋忠臣在風濤遂息其壯勁如此○唐仁  
杰苦吟樂隱時同調陳德誠出守池陽仁杰以詩  
貽之云紅旆渡江霞蘸水青蛇出匣雪侵衣德誠

善之因勉其入金陵會休沐朝士集于昇元寺召  
仁傑往酒行請賦登閣詩仁傑沈吟少頃立就有  
句云雲散便宜千里望日斜長占半城陰衆皆閣  
筆如元白之遜揚汝士也○朱冕字德父元符中  
王鞏坐司馬光黨貶全州冕偕弟哀從之遊鞏每  
評其兄弟冕真純不苟哀開爽有文後冕以孝行  
聞于朝至和二年賜粟帛黃魯直南遷過其家贈  
以詩云萬里瀟湘一故人白頭親老尚懸鶉環家  
但有千竿竹望目空耕一畝芹其風致如此○陶  
崇字宗山十歲賦詩有驚人句登嘉泰二年進士

廣西總志 卷之七  
召試館職慕柳子厚為文賞撰宋鏡歌鼓吹曲及  
楚詞七叙以進理宗甚嘉嘆後陳時事忤權貴出  
知信州卒于官所著有激齋集○蔣公順字成父  
從魏了翁遊學有所得嘗築室湘濱名其居曰鷗  
寄日吟咏讀書以自適鶴山為之銘 國朝于中  
字子正以學行稱洪武初應辟授監察御史內置  
賦詩有太液暖風吹御柳瀛洲春日醉仙挑之句  
為時傳誦立朝彈劾不避因忤旨謫雲南歸厚縣  
丞稍起南雄府通判卒所著有黃鶴山樵詩集○  
成弘之開蔣昇蔣冕兄弟也昇仕至南京戶部上

書冕大學士全時乞休為海內名德

已上皆全州人○宋

管及其先縉雲人因遊清湘家焉崇寧間為宜州  
理曹黃魯直被謫至時黨禁甚嚴親知絕跡及周  
旋之甚篤將別山谷書折桂亭三字貽之○李璧  
字白夫武緣縣人避交寇之難居全積書至數萬  
卷日與生徒誦讀其中已上皆流寓 煙閣遙聞向曉鷄  
水平舟靜浪聲齊高林帶雨楊梅熟曲岸籠雲謝  
豹啼二女廟荒江樹老九疑山碧楚天低湘南自  
古多離怨莫動哀吟使客淒右唐張泌過湘源作  
也歌聲野色中人樂歲時豐著雨陰晴雜秋田早

晚同嶺雲無烈日江樹足涼風自指鄉山語前村  
有路通右宋陶弼題霞溪驛也北戶書頻到南雲  
鴈不飛試評騎馬路何似釣魚機擊折黃茆店篝  
燈白竹扉故園桑柘煖亦有稻魚肥右范成大宿  
深溪驛也文殊堂中松永日如鳴琴我登雙松堂  
時步雙松陰下有寂莫人安禪無古今右黃庭堅  
題雙松堂也南北東西幾萬峰郡城如在畫圖中  
何人裁斷湘妃竹半醮秋江作釣筒右陶全過全  
州作也霜林紅葉襯桐花路轉崖根百尺斜霽日  
斷雲成徙倚湘南秋盡未還家右朱子恭題招義

驛也陶生巖畔草青青唐介墳前江水聲兩岸好  
山看不盡畫船撾鼓到全城右國朝解縉過全州  
倘成也千章喬木拂雲齊一徑松陰路欲迷泥滑  
草深行不得滿山風雨鷓鴣啼右黃鎬入清湘遇  
雨也

已上皆  
旅客

灌陽縣

在州南  
九十里

隋大業中蕭銑折湘源置攷灌水去縣南九十里  
自興安界流入水北曰陽故曰灌陽也春陵古碑  
考云後漢獻帝有熊尚初者拜騎都尉灌陽長縣  
號沿之大學士蔣冕記以灌陽有縣自孫吳始即

其得蜀零陵等四郡時云○峽山在縣北五里夾江峙岸幽聳蔽日形似三峽故名縣有沙羅馬渡龍州鹽川諸水咸匯于此東流入湘攷水經注云觀水出臨賀郡之謝沐縣界西北逕觀陽縣西即此水也灌古謂之觀其入湘處謂之觀口○華山在縣西南七里有虞帝祠江水遠其麓唐馬戴湘川吊舜詩伊予生好古吊舜蒼梧間白日坐將沒遊波凝不還九疑雲動影曠野竹成斑鴈集蒹葭渚猿啼霧露山南風吹早恨瑤瑟怨長閑元化誰能問天門恨久闕○通真巖在縣西二里又名靈

巖前後洞門敞朗約深十餘丈廣二十餘步如大厦形又八里為仙源洞世傳有柳子厚遺跡其傍有大源塘○打鼓洞在縣西四十里水經注云觀陽縣東有裴巖其下有石鼓形如覆船扣之清響遠徹即此洞也其水流入灌○井院泉在縣北二十里又十里為新墟泉俱在興安界來流入灌江小富水在縣北六十里自旗嶺山流經昭義瓦江以入于灌○沙河之水出九龍巖中通別澗有石藤九其形盤屈如龍水流入灌陽灘唐戴叔倫宿灌陽灘絕句十月江邊蘆葉飛灌陽灘冷上舟遲

今朝未遇高風便還與沙鷗宿水湄

永寧州在府西百五十里領縣二

唐析始安縣地置純化縣永貞初改慕化乾寧初又析置古縣國初改古田成化間没于夷隆慶四年都御史殷正茂平之疏改設州曰永寧○州主山為寶蓋黃源之水出焉北流合永福水入平灘而州北之大長江源出都復山州東之東江合四源水皆注之○方輿勝覽云東郭先生廖扶家有丹砂井一族數百口飲此井者皆百餘歲按州東有巖名百壽舊名夫子巖宋紹定己丑知縣史

渭鐫百壽字于石崖蓋指此也今豎有平古田碑○虎踞巖在州東南二里石柱崢嶸光明弘敞乘炬而入有石大士滴乳天成從巖而下又有金竺巖深宵廣邃流泉一泓其上凝留物象森錯○將軍巖在州西五里洞門之右若將軍踞坐然入半里許上下方子如砥有石乳恍垂芝撒網等狀○穿巖在州西三十里穿成複道如覆厦屋坦長二十餘丈人馬通行之地忘其為奇也○天村山在州西南一百里山頂有田居民耕種成村故名○都復嶺在州北六十里初黃巢寇嶺南溪峒蠻應

之通州城主者執當堅守于向曰徒示弱耳即上馬引兵與賊戰于都狼山連挫其鋒巢歛衆以避乃逐利深入大戰于洛陽坡後兵不繼向氣益振提刀橫擊賊莫敢撓會暮峒蠻散去向彼重創道卒巢因陷桂管按向字仁忠臨桂西鄉人時署高駢牙門將云○宋高登字彥先漳浦人少孤力學宣和間為太學生與陳東等上書乞斬六賊不報紹興二年廷對極言無所顧避有司惡其直授富川主簿轉古縣令廣西帥沈晦問登何以治縣乃條陳十餘事晦曰此古人之政今人詐疑不可行對曰忠信可行蠻貊謂不能行誠不至爾豪民秦琥武斷鄉曲持吏短長登白郡及諸司寘之法一郡快之帥胡舜陟謂登曰古縣秦太師父舊治實生太師于此盍祠祀之登曰檜為相亡狀祠不可立舜陟大怒撫奉琥事誣登專殺詔送靖江獄屬母死藁葬水次登假歸墓其母訖事詣獄而舜陟先以事下獄死矣登事卒白

永福縣

在州西一百里

唐武德初析始安縣之永福鄉置即以其鄉為名我朝省理定縣入焉今有理定堡○鳳巢山在縣



城北本名華蓋隋大業二年鳳鳥來巢百禽集于山下宋建隆間復有雙鳳巢之守臣以聞詔遣使鑿巢下石得美玉故以為名山頂有玉液池其下即王世則故居太平興國八年狀元也○麻蘭山在舊理定界距縣西南六十里寰宇記云從府至柳州路經北山過溪百餘里方至平路山中有毒出尋溪水行有伏流有乎流峭絕險隘更無別路柳宗元詩桂州西南又千里灘水闔石麻蘭高唐桂帥旱禱多由此其水流為下漏川以入灘木皮丹竹二江俱自古田界流出注焉而平樂府之修

仁縣界古礫江荔浦縣界之石流江亦相灌委○太和山在理定城後崖谷盤紆西南有江自古田出名太和江嶠南鎖記云靈渠自北而南三十二陡又由灘通銅鼓水自東而西入永福六陡六陡冬月水消則涸絕不行○又云自理定西行麻蘭烏沙諸嶺險絕刺天無蜿蜒迤邐之狀路極逼仄每遇嶺則直上至絕頂乃下下抵澗水乃已度澗又復上如此者三四程聞之飛雲九折勢雖險峭尚可來車策蹇而行不至若是也諸嶺每遇狹處謂之阮子必有大小石子一堆意必戍上積之以

廣西名勝志 卷之三  
備他虞者及詢之則云行人過此必從山下携石  
一塊寘其下祝云願增脚力○宋李師中和李明  
叔理定道中幽居日日數歸程已寫華嚴兩帙經  
門外初寒江氣白嶺頭多雨燒痕青曾逢飯顆嘲  
山笠應載鷓夷笑井瓶客土相思空別望天涯風  
景似新亭按理定廢縣即今橫塘驛基蓋元時自  
清音驛移來者○全州志云唐時登政和二年進  
士初授理定縣有惠政其子朝後以蔭補亦宰理  
定民間頌其作述之善時仕至澧州守

義寧縣

在州東  
一百里

寰宇記云石晉天福八年析靈川歸義縣為場後  
因陞縣曰義寧○靈鷲山在縣西南十五里峭拔  
高峻上有瀑布泉白鹿菴又五里為巖洞山高數  
十仞容十餘榻泉繞澗前舊傳有桃花片大寸許  
從洞中流出有題詩石壁上云跨鶴曾來不記年  
洞中流水碧依然紫簫吹徹無人問萬里西風月  
滿天○義江在縣北七十里源出丁嶺流至蘇橋  
分為三入水福江一厯銅鼓墟東流合相思水入  
灘○屐齒痕在江口石機上相傳蜀漢時有武當  
者偕諸葛武侯征牂牁智惠江死馬英靈白晝

廣西名勝志卷之二  
攔金甲揮刃大呼響應山谷嘗臨流踞坐磯上履  
痕宛然可觀○宋淳熙間張栻知靜江府嘗按縣  
至義寧為書義寧縣學四大字刻石見存○廬陵  
曾垓通判靜江主管義寧觀農公事節用愛人嘗  
修庀公署不勞民而訖成功○縣西南有香林寺  
唐咸通五年建即宋咸淳間遷學來者○北門外  
有聖德觀宋寶祐三年建

廣西名勝志卷之二 終

廣西名勝志卷之三

閩中曹學佺能始撰

平樂府

在者城南  
二百里

領州一縣七

唐武德初以始安郡之平樂縣置樂州貞觀改名

昭州元大德間陞州為平樂府 大明因之○唐

李商隱昭州詩桂水春猶早昭州日正西虎當官

路鬪猿上驛樓啼繩爛金沙井松乾乳洞梯鄉音

殊可駭仍有醉如泥宋梅摯云我愛昭州路優游

不嶮崎九疑通舜楚八桂遶秦祠亭堠相望處漁

樵有讓時政平無虎鬪莫信義山詩○天繪亭夷

堅志云昭州郡圃有亭名天繪建矣中郡守李丕  
以與全國年號同欲更之乞名於徐師川久而未  
得以范某者為易曰清輝已揭榜而師川來謁李  
視積壤中有片石斑斑如有文字取而滌之乃此  
亭舊紀其畧云予擇勝得此亭名以天繪恥其景  
物自然也後某年月日當有俗子易名清輝者可  
為一笑考其命名之日與此不差今亭在西山福  
聖寺考亦不存○明宣德間知府唐復字永亨昆  
陵人嘗葺郡治建書樓于府學明倫堂復繪古勤  
學者以風諸生名曰昭文○西山即昭山也距城

西百步灘樂二水滙有巨石逕百尺屹立水中其  
石正方如印亦名印山○按灘江發源陽海自桂  
林府來至平樂乃名府江以昭州及平樂縣在唐  
宋之季俱屬桂林水經注曰吳孫劉蒼梧之境立  
以為縣北隸始安是也平樂至元時始得自稱府  
而府江之名本于此○水經注云始安谿水又西  
南注于灘水謂之平水志云樂水源出富川上鄉  
越恭城縣遠至郡城入於灘灘樂二水滙處蓄而  
為潭其深莫測名曰昭潭下為十六灘最險峻令  
昭潭驛沿其名又上有更鼓灘荔浦江自西南注

廣西名勝志 卷之三  
之曰荔浦江口舊平樂縣設此○古州城在府西南樂山里相傳隋唐時築今訛為孤舟唐中書令崔玄暉與張柬之等謀誅張昌宗奉中宗復辟後因武三思譖貶玄暉古州司馬尋遣人殺之於此○唐刺史敬超先為杜甫善甫寄高適詩序有云今海內忘形故人獨漢中王瑀昭州敬使君超先在耳城北龍興觀有敬公井尚存○明督學使蘇濬沿革論曰昭介桂梧西北近楚清湘九疑鬱相樛焉東南入梧巨石急灘如坂上走丸溪峒林越多為猺人所盤據一夫不靖醜類陸梁近且芟夷

而蘊宗之刊山通道展為周行而又增置樓船繕修校壘迄今單騎直馳往來如織重裝下上帖席而安蓋千百世之利哉郡治故寥濶山田仰泉不甚作苦茆茨竹戶魚鹽粗給庶幾稱小康云○府城宋治平元年太守汪齊築至軋道乙酉歲太守葛永慶修治之議鑿後山為壕不果 國朝洪武十三年增設守禦千戶所始拓開于外三里合之得五百四十有一丈○廢樂州城在府西南三里唐武德初刺史汪齊賢築○廢永平縣在府東北歷塘村隋開皇置宋開寶中廢○廢龍平縣在府

東南百六十里梁靜州及龍平郡唐富川皆治于此今屬昭平縣思勤里

平樂縣附郭

釋詳府下然縣自吳甘露元年分富川置則先于府久矣○鳳凰山據城東北勢如飛鳳層松千株干霄拂雲為一方之形勝有梅公亭遺址宋景祐中龍圖梅公摯守郡時建○南山在昭潭南岸雙峯挺出峯下有巖深廣數丈資聖寺設焉○東山距城一里多竹木宋嘉祐中里人太子中舍韓廻澹于仕進隱焉號東山野叟轉運李師中有詩題

其隱所○仙宮嶺在府城北宋元符間鄒浩謫居以江水不可飲汲於數里外後所居嶺下忽有泉湧出因名感應自銘之曰有穹其山有澄其淵動惟厥時以出斯泉沛然莫遏其源我感我應其來自天及將北歸數日前泉乃涸浩使人濬之乃於亂石下得蟹一枚自放於江曰予至五嶺不見此物數年矣亂石之下又非所宜穴也何從而出耶易不云乎物不可以終難故受之以解蟹者解也天寔告之矣是夜有人至門厲聲呼曰侍郎歸矣求之不見次日果獲賜環○徐師川集有訪鄒道

廣西名勝志 卷之三  
鄉故居詩序云十一月九日携二豎子邀單秀才步出古觀之西北求鄒侍郎忠公寓舍於拾青閣故基其詩云履霜頗強健晨興恣所適兩兒休藍輿呼客同蠟屐危橋出隘巷憑高聊物色蒿然但林莽蕪廢長荆棘井竈那復遺江山依舊碧要知千載下懷賢求所歷按師川名俯黃魯直之甥也魯直謫宜州師川來訪舅氏魯直卒俯寓昭州者久之○道鄉書院舊碑 國朝嘉靖丁未歲縣令李圭于道中得井欄一面滌其泥穢有字漸露乃斷碑也遂徧求之更得數片惜不能成章乃為置

之學宮其詩曰道鄉書院久銷沈誰憶殘碑此日尋天為忠賢留勝跡人於夢寐咸知音貞珉宵逐風霜變妙畫元非鬼物侵讀罷益增今昔感斗山應借重儒林口忠公同時有元老者昭平人嘗從公遊公亦至其家及放歸有詩別先云不因投鼠抵昭平那得相逢一笑親塵裏豈知居士意山中聊見宰官身周顛尚以家為累元亮惟知酒是真莫逆于心更何語撥開船于過醪津○眉山在城東南九里峯巒秀聳宛如眉黛故名又里許為縈山山有九峯縈紆曲折莫窮其致○白雲巖在城

東十里叢林蒼蔚洞門翼然有古藤盤繞之其中  
寥廓盛夏常寒成聲肖象之屬甚夥○華蓋山在  
城西十里夕陽返照有似火焰 國初解縉詩云  
火焰山危下夕陽即此山也○密山在城北十里  
郡峯迴合環擁郡治故名近城五里有龍嶽峯宋  
鄒忠公得志軒云前有峯數十仞曰龍嶽即此一  
名龍躍考槃之水出焉跨澗有橋曰覽勝○聖山  
穿山誕山俱在縣東北樂山里聖山者以譚氏二  
仙女尸解于此而名魏莪挿天絕頂高平俗呼仙  
殿石前有梳粧臺左右列翠竹二枝仙子將飛騰

清風徐來疏篁拂座爽氣瀟然口穿山三峯並立  
半壁間一圓竅可通往來口誕山亦有三峯譚氏  
二女產此山下及長修黃老之術不知所之一日  
里人以不雨為憂二女至謂之曰汝能餉我即可  
得雨翁第餉之未信也二女甫去果大雨如注翁  
知其神追覓不見山下呼之則上應山上呼之則  
下應循至一巨石四周無草木二女之衣帶在焉  
翁異之白其事於衆是後恒見二女於石上櫛髮  
因建廟山下祀焉○後唐陶英字世民世為青州  
人累官太尉天祐二年上書言事指斥時政忤朱



全忠因投太尉征南將軍領兵八萬出鎮昭州故以疎之明年全忠篡位英懼禍隱于誕山家焉同時有李太尉者簪纓相似子孫累代締姻其山下有峒因目為陶李峒○誕山之水北流至榕津與沙江合即故沙亭縣也其上有走馬坪○縣之津平里在虎步江口有廢茶城縣址其上有目巖高數十丈下有巨石近頂左右有兩小巖宛如人目黑白分明見荊州風土記

賀縣在府東二百里

本秦臨賀縣三國吳以為郡隋平陳改置州唐宋

如之臨賀皆為治所 國朝省臨賀入州後又改州為縣宋之省封陽蕩山元之省桂嶺皆析臨賀置者今為桂嶺蕩山等鄉○按桂嶺一名臨賀漢書張耳傳秦有五嶺之戍廣州記大庾始安臨賀桂陽揭陽謂之五嶺是也盛弘之荊州記云臨賀山中有二竹大數十圍有盤石徑四五丈清滑如棋局二竹屈垂拂掃石上絕無塵穢未至數十里風吹竹音如笙簫臨水出馬流合賀水元和郡縣志云臨水一名賀水源出富川即此水也臨賀水逕龍門灘水深百尋大魚自躍登此門化為龍不

過者曝腮點額右在縣東南一名龍谿○浮山在縣東十里挺出江中雖洪濤汎漲此山不沒上有迎碧亭○甌山在縣西十里高十餘丈舊名幽山唐刺史李郅來遊名瑞雲宋守鄧璧以此山多雲氣因改今名其上有泉注為池名曰仙池○仙池之水流入橘江以注于賀而玉山泉天堂嶺之水皆注焉按玉泉山在縣西北天堂嶺在縣南各去十里其泉皎潔四時不絕縣北二十里有七十二峯攢奇競秀其中多橘是曰橘山乃橘水之源也唐時有銅冶今廢○按莫休符風土記云天師舊

宅在賀州道錄以為玄中大法師今以宅為廟廟中有美異果實往來人食之無患惟勿採取取必致禍○唐書李郅列傳郅字子玄延唐人因劉蕡對策切直為時宰所抑郅與裴休杜牧等二十二人中第郅曰劉蕡下第我輩登科能無厚顏疏言蕡策漢魏以來無與比臣對不及蕡遠甚乞回所授以旌蕡直不報為賀州刺史賀人愛之至改甌山曰瑞雲云其時咸通間宰相韋保衡出為賀州刺史留意吏事不以舊宰輔自居人亦稱之○宋大中祥符時道州人周輔成舉進士授賀州桂嶺

令終其官以子敦頤貴贈諫議大夫○文獻通攷  
有本政書十三卷南軒張栻荅朱元晦東云賀州  
林勲本政書想亦須見其人一生用功于是持論  
亦可貴又於其家求得數書有論屯田項目亦具  
有功今給抄錄續當奉寄敬夫時為靜江府帥云  
○通志啟聖紀云孝穆皇太后 孝宗皇帝母賀  
縣人幼入宮成化五年 憲廟召幸有娠萬貴姬  
知而惡之百方苦楚胎竟無恙 上令託疾出居  
安樂堂以疴報而屬門官管視六年七月己卯誕  
皇太子是為孝宗皇帝太后少乳太監張敏使女

侍以粉餌哺彌月西內廢后吳氏保護之尤謹已  
而悼恭太子薨萬貴妃無子禁中漸傳西宮有皇  
子 上與貴妃始召見相持泣下於時皇子六歲  
矣矩度不凡上撫之大喜徙 太后永壽宮止何  
暴卒京師籍籍有異言追封淑妃二十三年 憲  
廟崩 孝宗即位尊謚孝穆皇太后有縣丞徐頊  
者請究 太后崩逝之由禮部以為且興太獄株  
連蔓引非 先帝意從之但訪求 太后親屬之  
在廣西者紛紜良久竟無所得或云 太后李姓  
入宮時誤稱為紀又以為太后家在賀之迎恩里

廣西名勝志 卷之三  
白龍塘母孕 孝穆將免忽一日龍塘水盡赤已  
而 孝穆生云

荔浦縣

在府治西  
八十五里

本漢舊縣屬蒼梧在荔江北因以為名唐以縣置  
荔州尋廢宋以永寧縣省人○鵝翎山在縣東五  
里巖壑相承虛明變幻中有巨石如鵝故名或云  
娥英語音相近宋甘叔異詩俗謂鵝翎未便然鵝  
英恐是古時傳谿聲流盡蒼梧淚斑竹林中聞社  
鶻○卧山郡國志云荔浦有卧石其形似人而舉  
體青黃隱起可以祈雨小舉小雨大舉大雨○荔

江源出崇仁縣荔山今入永福界輿地記云荔漢  
多桂不生雜木樵採皆桂有丹竹江出峯門瀨水  
出魯山其流皆入焉○鎔鄒山在縣北四十里險  
峻如仞昔人置關其上即漢地里志之荔平關也  
土名界碑峽○水經曰瀼水南過蒼梧荔浦縣注  
云瀼水出縣西北魯山之東逕其縣西與濡水合  
出永豐縣西北濡山東南逕其縣西又東南流入  
于荔浦縣注于瀼谿又注于瀼水之上有瀼水關  
瀼水又南左合靈谿水口出臨賀富川縣北靈符  
岡南流逕其縣東又南注于瀼水○徐徵字君求

蒼梧荔浦人漢延熹中仕郡為督郵適中常侍唐  
衡遣客至蒼梧買珍奇客怙衡勢多減所直又淫  
酗過甚徵便收客郡市髡笞已乃白太守太守大  
怒收徵付獄主簿請曰此人無禮恃強買賣既侵  
百姓又汚婦女徵上念明政據刑申耻今不使佐  
郡無復爪牙之吏後督郵當徒跣行奉諸貴戚  
賓客耳太守不得已釋之郡中稱其敢決○宋梁  
弼高要人調靖江荔浦尉以獲賊功改官僉書鬱  
林一日假寐夢西海府君牒請云殿庭如王居講  
賓主禮請梁撰水城記梁援筆為之記未就而覺  
明日錄畢焚之無病而逝

富川縣

在府東北二  
百八十里

富江源出靈亭鄉南匯神源之水注於賀以入灘  
此縣命名之始也兩漢蒼梧郡下有富川縣唐天  
寶初更名富水縣尋復舊宋省馮乘縣入元及

我明如之○按漢書有萌渚嶠為五嶺一與湖廣  
江華縣分界廢馮乘縣基在焉今屬富川賀縣之  
間晉陶侃之擊杜弘宋潘美之擊劉鋹岳飛之擊  
曹成皆由於此○漢地理志元鼎四年析臨賀鐘  
山地置富川縣今鐘山千戶所是去縣西南六十

里山上有石扣之如鐘鳴故曰鐘山也其後徙靄石山靄石者四時常有煙靄冒於峰頂又里許曰興雲山雲蔚即雨人以為候矣今治乃洪武初征南將軍韓觀所遷○朝冠山在縣東一里以形似之或謂朝陽之冠冕也又九里為穿山其上有巖石皆五色蒼藤數根從下繞之又有石梁可逕而度故以穿名○石門山在縣東三十里四圍峭壁僅容一人入其中則平原曠野居民百餘家不減桃源○秀峰在縣北二十五里平地突起凡數十仞秀甲雲表唐開元間浙人毛衷為賀州守之任

道經此峰欣然歎曰歸間之日于此卜居焉及卒于官家因不返其次子曰亨曰貞即富川毛氏祖也又十里為桃母崑谿水漫流傍多桃樹相傳有老嫗歲凶種此采其實以充機樹留至今特盛又十里為龍山龍谿之水出焉遶郎山下過石巖多穿內有携刻又二十里為長標嶺耆老相傳唐李靖討蕭銑時駐師植標于此○白馬山在縣南二十里其下有白馬泉又六十里為碧雲洞洞門石脉隱起廣陽島三字遠極分明近視如擘絮狀○歌山在縣東南郡國志云昔有老人自少不婚而

善謳及病將苑隣人送之此山老人歌以為別餘音數月不斷○犀泉在縣東北泉藏坎中坎在平地深約丈許長不下三四丈橫可七八尺上覆綠樹下列蒼崖始至見之坎石甚乾人呼則出不移時水滿涸亦可待冬夏呼之水至皆然其靈異如此○神仙傳云漢張陵在富川丹竈山煉丹修道晉永和九年九月九日登白霞山飛昇丹竈藥臼猶存按在縣西南一百二十里今白霞口○五代莫公失其名號爽朗道人家居富川七歲辭母入石巖中日跏趺靜坐人莫窺其所為每相率伺於巖外一夕俄不見以為神舉云按在縣東六十里隱山其中有潛德巖鐫林公石林四字宋元豐二年林通達夫識○秦山在縣北一百八十里荊州記云吳孫權時此山夜雷暴震開為洞者六有石鼓石壇昔傳仙人所居○志林云楚才有詩名與清湘唐仁杰同時倡和毛奎字子文性寡嗜好力學不倦建書院以授生徒自號澹然居士嘗作大小二洞天記已上俱富川人

恭城縣

在府西北一百里

本漢蒼梧郡地唐武德四年析置○燕子巖在縣

南里許外峻頂寬有石巖如燕巢然○金芝巖在縣東三里石室高朗乳垂如芝○穿巖在縣西十五里巖至深邃有谿源從中出舟行如在月中爽氣逼人○銀殿山在縣東北八十里元和志云其下有鐘乳穴十二所是以山際明白如銀或云常有白雲繚繞遠視如宮殿故名○平島山在水西方輿勝覽云唐葉靖祖墓在此靖有道術嘗與明皇乘雲幸陳滿堂家每歲上必來省墓去墓十里有大悲寺元豐初有客葉姓者借宿於寺因口占詩八句僧但記其結句云明朝蓬島去白雲滿頭

飛詰旦啟戶人馬遽矢○周渭恭城人南漢時苦于繁賦因率鄉人踰嶺將避地零陵為賊所得脫身走建隆初至京師見宋太祖上書時務太祖奇之擢右贊善大夫歷試郡縣政以簡肅太平興國二年遷廣南轉運副使初渭入中原妻子皆留恭城及廣南平渭始還鄉里因奏去劉鋹無藝之征鄉人德之為立祠焉○國初蕭嘉祐新會人知恭城縣推情與民民皆感悅山谷徭氓以片紙招之依期而至無有後者聽政之暇與諸生講學士風丕振



脩仁縣 在府治西八十五里

本漢荔浦縣地吳孫氏置建陵縣梁武帝立為郡  
隋開皇郡廢仍為縣唐長慶三年桂管觀察使殷  
侑奏縣名同肅宗陵號以縣有脩仁鄉請改脩仁  
相沿至今○羅仁山在縣東二里又六里為太平  
巖又二十里為青山○橫水山在縣西一里又九  
里為越王山又五里為駱駝山下有駱駝水源出  
龐山西南流注連水○縣之東陂水出晨口朝陽  
水出平南皆入于荔以注灘江○縣北十里蘇山  
宋皇祐間知縣狄道誨討山寇經此夢蘇子卿神

來棲因禱焉師捷請于朝即其處建廟祀之賜額  
順應因名山曰蘇山廟前有樹一株 國朝弘治  
知縣葉某將伐之轟然而聲猛虎隨至乃憚而止

昭平縣 在府治南一百八十里

本漢蒼梧郡臨賀縣地武帝分臨賀郡於龍平縣  
置南靜州開皇十一年廢以龍平屬 州貞觀八  
年於此置富州縣亦屬焉宋開寶五年廢富州以  
思勤馬江二縣入龍平隸昭州宣和六年改為昭  
平元復為龍平尋省入平樂 我朝萬曆四年復  
置仍名昭平○靖尉山在縣南二里舊經云唐開

元中明皇從法師葉靖乘雲幸此山山有御座基  
又幸前進士陳滿堂家未幾其家生金笋滿堂尋  
亦不知所往○玉白泉在縣西北十里龍門峽左  
宋治平間刻龍門玉白泉六字○木皮山在縣東  
二十里又二十里為芩葉山又四十里為北陀山  
○獨山在縣北一百一十里巍然特立周圍皆峭  
壁不可躋而一穴深三十步廣二十六步高千尋  
可通山巔寇起居民緣梯而上下視以石擊之寇  
不敢犯○五指山在縣東一百八十里其中深廣  
入僅一線可容一人扼之則萬夫莫過○宋時有

翁宏者字大舉寓昭賀間不仕工詩〔送人下峽云〕  
萬木殘秋裏孤舟伴夜猿〔南越行云〕因尋買珠客  
誤入射猿家〔細雨云〕何處殘春夜和花落古宮〔途  
中逢故人云〕孤舟半夜雨上國十年心〔衡山處士  
廖融南遊宏贈以詩云〕孤吟牛渚月老憶洞庭山  
皆稱佳句

永安州

在府城南一  
里六十里

本漢荔浦縣地元和志云武德五年置立山縣又  
於此置南恭州貞觀八年改為蒙州宋會要云熙  
寧八年廢蒙州以立山縣屬昭州省東區蒙山二

縣入焉 我朝置永安州屬平樂府○方輿勝覽云三石在城南十里偽漢時有兵入靖江過此黎明遇獵者牽黃犬逐一鹿兵以槍刺鹿徐視之石也已而人犬與鹿皆化為石鼎峙道傍今一石尚有槍痕○蒙山在城東五十里唐蒙州蒙山郡治所其名亦取焉○通天嶺在州北三十里相傳昔立山縣人夜卧山巔至夜半嶺忽高及天其人頗覺以手摩之歸白縣令往驗果然因發民丁周圍鑿窟數十穴實薪燒之如龍吟者數日乃絕遂不復高其穴猶存○銀江在州東源出平峒逕上龍

匯于西江西江源出茶山在州之西故名○激江在州南源出古眉東至于籐南入于海○金麻江在州北源出榕峒過山灣會古東古爽入于灘

廣西  
西  
銘  
勝  
志  
卷  
之  
三

十七

