

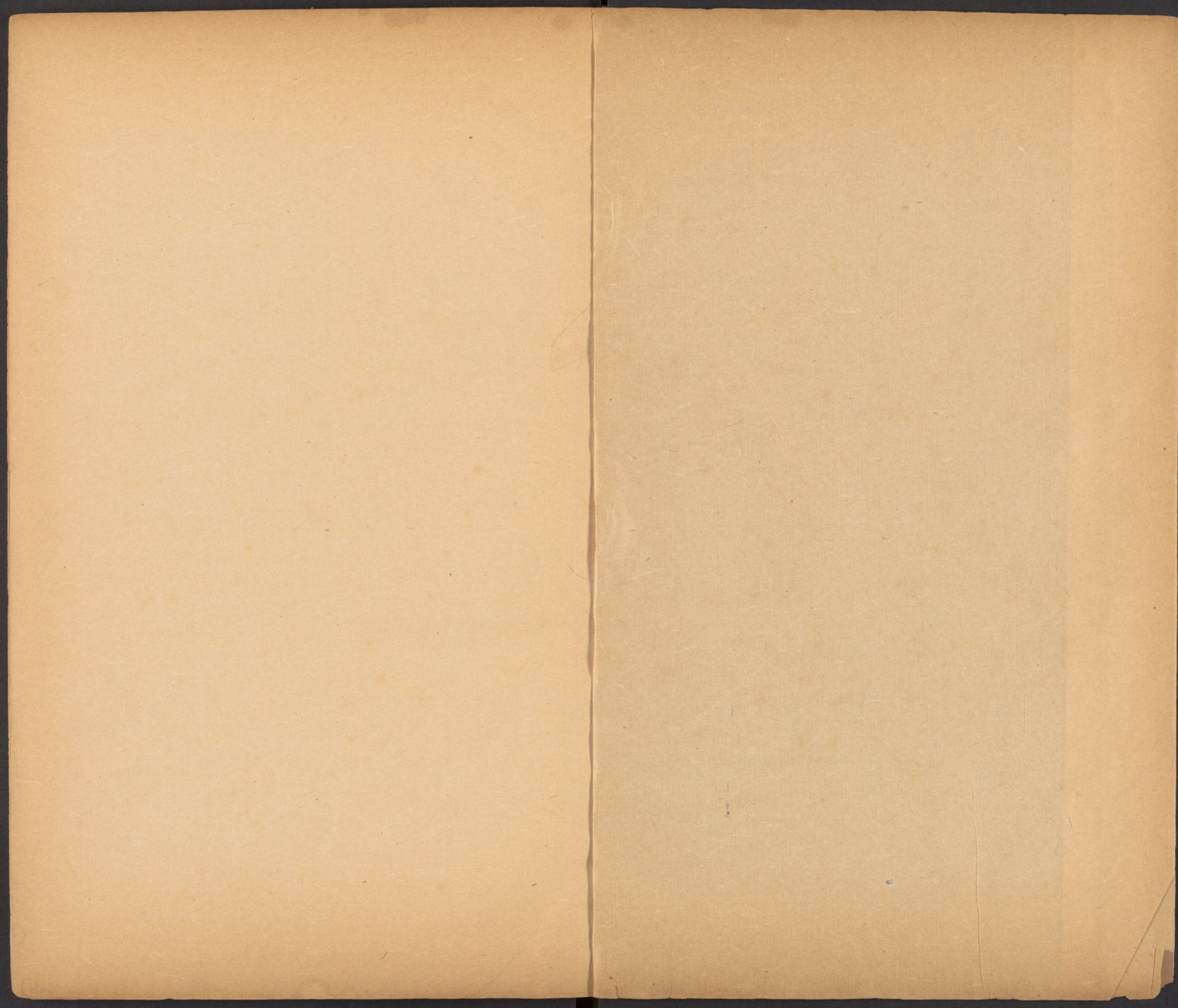
T 2511

8243

CHINESE - JAPANESE LIBRARY OF  
HARVARD - YENCHING INSTITUTE  
AT HARVARD UNIVERSITY  
SEP 1 1938

キ  
・  
子







職官略第二

通志五十二

三公第一

三公總序

四輔二大附

記曰虞夏商周有師保有疑丞設四輔及三公

尚書太傳曰古者天

子必有四鄰前疑後丞左輔右弼天子有問無以對責之疑有志而不志責之丞可正而不正責之輔可揚而不揚責之弼其爵視卿其祿視次國之君不必備唯其人故天子無爵三公

無官參職天子

何官之稱天文三台以三公法焉

伊尹曰三公調陰陽

九卿通寒暑大夫知人事列士去其私周成王作周官





立太師太傅太保曰三公論道經邦燮理陰陽立少師少傅少保曰三孤貳公弘化寅亮天地以弼天子則三太周之三公也故不以一職為官名

公八命也九命又則分陝為一伯

以三少為孤卿與六卿為九焉舜之於堯伊尹之於湯周公召公之於周是其任也故周禮建外朝之法左九棘孤卿大夫位焉群士在其後右九棘公侯伯子男位焉羣吏在其後面三槐三公位焉州長衆庶在其後三公壹命衮若有加則賜也不過九命

三公八命矣復加命則服衮龍與王者之後同多於此則賜也非命服也虞夏之制天子有日月星辰周禮曰諸公之服自衮冕而下如工之服

也春秋九命則作伯尊公曰宰言於海內無不宰統焉

或說司馬主天司徒主人司空主土是為三公漢初唯有大傅太尉後加置太師太保大司徒大司空王莽居攝置四輔官後漢唯有太傅一人謂之上公及有大尉

司徒司空而無師保太尉公主天

部太常衛尉光祿勳

人部太僕鴻臚廷尉司空公主地部宗正少府司農而分部九卿漢制三公

號稱萬石其俸月各三百五十斛風俗通云三公一歲共食萬石也蓋多以九卿為之若

天地災變則皆毋免自太尉徐防始焉漢制三公不與

盜賊若領兵入見皆交戟叉頸而前使虎賁執刃扶之也魏武為司空破



張繡入覲天子亦行此制 流浴背自此不復朝也 朝臣見三公皆拜天子御

座即起在輿為下凡拜公天子臨軒六百石以上悉會

直事卿贊拜御史授印綬公三讓然後受至安帝時三

府任薄選舉誅賞一由尚書其災眚變咎則免公召靈

帝臨朝始遣使者就長安拜張溫為太尉三公在外自

溫始也至獻帝建安十三年乃罷三公官魏初復置與

後漢同 有太傅太尉 然皆無事不與朝政初封司空崔

林為安陽亭侯三公封列侯自林始也黃初二年又分

三公五邑封子弟各一人為列侯末年增置太保晉武

帝即位之初以安平王孚為太宰鄭沖為太傅王祥為

太保義陽王子初為太尉何曾為司徒荀顛為司空石

苞為司馬陳騫為大將軍凡八公同時並置唯無丞相

焉時所謂八公同辰攀雲附翼者也遂以太傅太保為

上公論道經邦燮理陰陽無其人則闕蓋居者甚寡 諸

品第一食俸日五斛太康二年又給絹春百疋秋二百

疋綿二百斤元康元年給米田十頃騶十人立夏以後

不及田者食俸一年又給房費二十人持班劍給朝車駕安車黑馬 其太尉司徒司空自

漢歷魏皆為三公及晉迄于江左相承不改前代三公

冊拜皆設小會所以崇宰輔之制也自魏亡廢而不行



至晉拜石鑿為左光祿大夫開府領司徒始有詔令會  
 遂以為常宋皆有八公之官而不言為八公也齊時三  
 公唯有太傅梁有丞相太宰太傅太保大司馬大將軍  
 太尉司徒司空開府儀同三司等官諸公及從公開府  
 者亦置官屬陳以丞相太宰太傅太保大司馬大將軍  
 並謂贈官三公之制開黃閣廳事置鷓尾後魏以太師  
 太傅太保謂之三師上公也大司馬大將軍謂之二大  
 太尉司徒司空謂之三公北齊皆有三師二大三公之  
 官並置府其府三門當中門黃閣設內屏三師二人

佐吏則同太尉府後周置六卿之外又改三師官謂之  
 三公兼置三孤以貳之而以司徒為地官大司馬為夏  
 官司司空為冬官如姬周之制無復太尉三師之號宣帝

又置四輔官以大家宰越王盛為大前疑蜀國公尉遲

公楊堅為大後丞隋置三師不主事不置府僚俱與天子坐而

論道置太尉司徒司空以為三公參議國之大事依此

齊置府僚無其人則闕祭祀則太尉亞獻司徒奉俎司

空行埽除其位多曠攝行事尋省府僚佐置公則坐於

尚書都省朝之衆務總歸於臺閣矣煬帝即位廢三師



官唐復置三師以師範一人儀刑四海置三公以經邦

論道燮理陰陽

祭祀則與隋制同

並無其人則闕天寶以前凡

三師公雖有其位而無其人

太師

古官紂時箕子周武王時太公成王時周公並為太師周公薨畢公代之秦及漢初並無至平帝元

始元年初置以孔光居焉金印紫綬位在太傅上太保次太傅漢東京又廢獻帝初董卓為太師卓誅又廢魏

世不置晉初置三公以景帝諱師故置太宰以代太師之名秩增三公後魏北齊後周隋唐皆有之

臣謹按孔光為太師王莽為太傅光常稱疾不敢與

太后詔令太師無朝賜靈壽杖省中坐置几賜食十

七物

太傅

古官周成王時畢公為太傅漢高后元年初置太傅金印紫綬初用玉陵後省八年復置後省哀帝

元壽二年復置位在三公上平帝以孔光為之後漢有太傅上公一人掌以善道無常職光武以卓茂為之薨

省明帝又以鄧禹為之其後每帝初即位輒置太傅錄尚書事薨則省桓帝踐阼初加元服不復置傅但令太

尉胡廣司徒趙戒領尚書事至靈帝復以陳蕃為太傅與廣參錄尚書事魏初置太傅以鍾繇為之晉宋金章

紫綬進賢三梁冠介幘絳朝服佩山

臣謹按鍾繇遷太傅有疾時華歆亦以高年病朝見

皆使乘輿入殿就坐是後三公有疾遂以為故事

太保

古官太甲時伊尹周成王時召公皆為之漢平帝元始元年始用王莽為之光武中興省魏初不置

永年始置以鄭冲為之位在三司上晉武初踐阼以王祥為太保進爵為公加置七官之職太保所以訓護人



小西門八  
通志職官略二  
五  
主導以德義者也章綬佩服冠秩與太  
傳同梁後魏北齊後周隋及唐皆有之

臣謹按晉汝南王亮為太宰錄尚書事與太保衛瓘

對掌朝政又衛瓘為太保以公就第置長史司馬從

事申郎掾屬也

太宰

於商為六太於周為六卿亦曰冢宰周武時周公  
始居之掌建邦之治秦漢魏並不置惟平帝加王

莽號曰宰衡晉初依周禮備置三公三公之職太師居  
首以景帝名師故置太宰以代之而以安平獻王孚居

焉增掾屬十人蓋為太師之五名非周冢宰之任也宋  
大明中用江夏王義恭為之冠綬服秩悉與太傅同至

齊以為贈梁初有之至陳又以為贈有事則權兼之後  
魏初無至孝莊時以太尉上黨王天穆為之增置佐史

北齊無聞後周文帝又依周禮建六官遂置天官大冢  
宰卿一人掌邦治以建邦之六典佐皇帝治邦國自隋

無而

臣謹按晉何曾為太宰朝會乘輿入朝劔履上殿如

蕭何田千秋鍾繇故事

太尉

秦官漢因之金印紫綬掌武事漢文三年省景帝  
三年復置其尊與丞相等五年又省元狩四年更

名大司馬後漢建武二十七年復舊名為太尉公每帝  
初即位多與太傅同錄尚書事府門無關掌四方兵事

功課歲盡則奏其殿最而行賞罰凡郊祀之事常亞獻  
大喪則告讙南郊凡國有大造大疑則與司徒司空通

而論之國有過事與三公通諫諍之靈帝末劉虞為大  
司馬而太尉如故自此則大司馬與太尉始並置矣魏

亦有之晉太尉進賢二梁冠介幘絳朝服金章紫綬佩  
山玄玉若郊廟冕服七旒玄衣纁裳七章宋制武冠山

玄玉齊制九旒後魏初與大將軍不並置正光之後  
亦皆置焉歷七代唯後周無其餘皆有悉為三公



臣謹按月令曰孟夏太尉贊俊傑自上安下曰尉故武官咸以為號

司徒 古官少皞時祝鳩氏為之堯時舜為之舜攝帝位命高為司徒高玄孫之子曰微亦為夏司徒周時

司徒為地官掌邦教秦置丞相有司徒漢初因之至哀帝元壽二年罷丞相置大司徒後漢大司徒主徒眾教

民以禮義凡國有大疑大事與太尉同建武二十七年去大為司徒公建安末為相國魏黃初元年改為司徒

晉司徒與丞相通職更置丞廢未嘗並立至永嘉元年王衍為司徒東海王越為丞相始兩置焉宋制司徒金

章紫綬進賢三梁冠佩山玄玉掌治民事郊祀則省牲視滌濯大喪安梓宮凡四方功課歲盡則奏其殿最而

行賞罰亦與丞相並置齊司徒之府領天下名數戶口簿籍梁罷丞相置司徒歷代皆有至後周以司徒為地

官謂之大司徒卿掌邦教職如周禮隋唐復為三公

司空 古官少皞時鳴鳩氏為之舜攝帝位以禹為之玄孫之子曰冥亦為夏司空湯以咎單為司空

禮司空為冬官掌邦事凡營城起邑復溝洫脩墾防之事則議其利建其功四方水土功課歲盡則奏其殿最

而行賞罰凡國有大造大疑諫諍與太尉同秦無司空置御史大夫漢初因之至成帝綏和元年始更名御史

大夫曰司空初改為司空時議者又以縣道官有獄司空故復加大司空金印紫綬祿比丞相哀帝建武二年

復為御史大夫元壽二年復為大司空後漢初為大司空建武二十七年去大為司空公獻帝建安十二年又

罷司空置御史大夫自郊慮免不復補魏初又置司空冠綬及郊廟之服與太尉同宋制進賢三梁冠佩山玄

玉掌治水土祠祀掌埽除樂器大喪掌將校復土歷代皆有之至後周為冬官謂之大司空卿隋唐復為三公

大司馬 古官也掌武事少皞時鳴鳩氏為之堯時棄為后稷兼掌司馬周時司馬為夏官掌邦政項羽以曹咎周殷為大司馬漢初不置武帝元狩四年初罷

太尉置大司馬以冠將軍之號霍光以大司馬大將軍



輔政武帝又令大將軍驃騎將軍皆有人司馬之號宣  
 帝地節三年置大司馬以霍禹為之不冠將軍亦無印  
 綬官屬成帝綬和元年初賜大司馬金印紫綬置官屬  
 祿比丞相去將軍哀帝建平二年復去大司馬印綬官  
 屬冠軍如故元壽二年復賜大司馬印綬官屬去將軍  
 位在司徒上始置大司馬議者以漢有軍候千人司馬  
 官故加大王莽居攝以漢乃無小司徒而定司馬司空  
 之號並加大後漢光武建武二十七年省大司馬以太  
 尉代之故常與太尉迭置不並列至靈帝末始置司馬  
 魏文帝黃初二年復置大司馬以曹仁居之而太尉如  
 故則太尉大司馬大將軍各自為官位在司馬上吳有  
 左右大司馬晉定令亦在三司上武冠絳朝服金章紫  
 綬佩山文玉與大將軍同宋時唯元嘉中用彭城王義  
 康為之冠王與晉同至齊以為贈梁時置官屬陳以為  
 贈後魏北齊與大將軍為二大位居三師之下三  
 公之上後周以為夏官謂之大司馬卿自隋而無

臣謹按漢律丞相大司馬大將軍俸錢月六萬

大將軍 見武官類

總叙 三師三公 以下官屬

三師 太師太傅太保 一太 商建官有六太其一曰太宰

則三公 太尉司徒司空 二大 大司馬大將軍 諸位從公 諸將

軍及光祿大夫開府 者歷代亦有之 官屬等漢有三師而不見官屬以

丞相為公置司直長史後改丞相為司徒則曰司徒司

直長史其太尉後改為大司馬綬和初始置長史一人

掾屬二十四人御屬一人令史二十四人改御史大夫

為大司空置長史如中丞後漢初唯置太傅有長史一



人掾屬十人御屬一人後置太師董卓嘗居之蓋自為也而不見官屬

太尉屬官有長史一人主諸曹事掾史屬二十四人主分

二千石長史遷除民戶祠祀農桑奏議詞訟黃閣主簿

郵驛轉運盜賊罪法兵貨幣鹽鐵倉穀等事省錄兼事掌

閣下威儀掌為公卿記室令史皆為曹公記室軍國書檄皆所

御屬閣下威儀司徒屬官有長史一人掾屬三十一人令史及御屬三

十六人

司空屬官有長史一人掾屬二十九人令史及御屬三

十二人正曰掾副曰屬漢舊注云公府掾比古元士三

命者也或曰漢初掾史辟皆上言之故有秩皆其後皆自辟除故通為百石云其大司馬屬官並同前

漢魏置太傅太保而不見官屬太尉司徒司空有長史

司馬從事中郎正行參軍大司馬亦有正行參軍也晉

有太宰太傅太保唯楊駿為太傅增祭酒為四人掾屬

二十人兵曹為左右也太宰太保官屬不見太尉司徒

司空並有長史司馬太尉雖不加兵者吏屬皆絳服泰

始三年又置太尉軍參軍六人騎司馬五人官騎十人

而司徒加置左長史掌差次九品銓衡人倫冠綬與丞



相長史同主簿左右東西曹掾各一人若有所循行者

增置掾屬十人武帝時司徒奏州郡農桑未有賞罰之制宜遣屬循行詔遂使司徒督察州郡

播殖若有所循行者增掾屬十人又温初王渾遷司徒

仍加兵渾以司徒文官主吏不持兵及吏屬絳衣自以

非是舊典皆令阜服論者美其謙而識禮司空府加置

導橋掾一人餘畧同後漢咸寧初詔以前太尉府為大

司馬府增置祭酒二人帳下司馬官騎大車鼓吹左右

光祿光祿三大夫開府者皆為位從公品秩俸賜儀制

與諸公同加兵者增置司馬一人從事中郎二人主簿

記室都督各一人舍人四人兵鎧士曹營軍刺姦帳下

都督外都督令史各一人主簿以下令史以上皆絳服司馬給吏卒

如長史從事中郎給侍二人主簿記室都督各給侍一

人其餘臨時增崇者則哀加因其時為節文不為定制

其祭酒掾屬白蓋小車大輅車施耳後戶阜輪犢車各一乘自祭酒以下令史以上皆阜零辟朝服其為

持節都督者增參軍為六人其餘如常加兵公制宋有

太傅太保太宰太尉司徒司空大司馬諸府皆有長史

一人將軍一人又各置司馬一人而太傅不置長史掾

屬亦與漢略同自江左以來諸公置長史倉曹掾戶曹



屬東西閣祭酒各一人主簿舍人二人御屬二人令史  
 無定負領兵者置司馬一人從事中郎二人參軍無定  
 負加崇者置左右長史司馬從事中郎四人掾屬四人  
 則倉曹增置屬戶曹置掾加崇極於此也其司徒府若  
 無公唯省舍人其府常置其職僚異於餘府有左右長  
 史東西曹掾屬餘則同矣餘府有公即置無則省齊有  
 太宰大司馬並為贈官無僚屬太尉司徒司空是為三  
 公特進位從公諸開府儀同三司位從公開府儀同如  
 公凡公督府置佐長史司馬各一人諮議參軍二人諸

曹有錄事功曹記室戶曹參中兵外兵騎兵長流  
 曹城局法曹田曹水曹鎧曹集曹右戶十八曹局曹以  
 上署正參軍法曹以下署正參軍各一人其行參軍無  
 署者為兼負其公府佐吏則從事中郎二人倉曹掾戶  
 曹屬東西閣祭酒各一人主簿舍人御屬二人加崇者  
 則左右長史四人中郎掾屬並增數其未及開府則亦  
 置佐吏其數有減小府無兵流置防禁參軍初晉令公  
 府長史著朝服自宋大明以來著朱衣梁武帝受命之  
 初官班多同宋齊之舊有丞相太宰太傅太保大司馬



太尉司徒司空開府儀同三司等官諸公及位從公開  
府者置官屬有長史司馬諮議參軍掾屬從事中郎記  
室主簿列曹參軍行參軍舍人等官其司徒則有左右  
二長史褚球為司徒左長史加又增置左西掾屬一人  
自餘僚佐同於二府有公則置無則省而司徒無公唯  
省舍人餘官常置開府儀同三司位次三公左右光祿  
大夫優者則加之曰三公直官屬陳三師二大並為贈  
官而無僚屬其三公有府長史司馬諮議參軍從事中  
郎掾屬主簿祭酒錄事記室正參軍板正參軍後魏

三師無官屬後又置太宰元天穆為之增置佐吏三  
公及二大並有長史司馬諮議參軍從事中郎掾屬主  
簿錄事參軍功曹記室戶曹中兵等參軍諸曹行參軍  
祭酒參軍事長兼行參軍其太尉司徒與二大屬  
階北齊三師二大三公各置長史司馬諮議參軍從

事中郎掾屬主簿錄事功曹記室戶曹倉曹中兵騎兵  
長流域局刑獄等參軍東西閣祭酒參軍事法墨田水

鎧集士等曹行參軍督護等負長史司徒則加司馬主

舍人主閣皆自秦官也從事中郎從事中郎漢有官

將也陳湯為大將軍



王鳳從事中郎在主簿上其掌秩與長史同

掾屬

主諸曹事

主簿

所主與告人同祭酒所主亦同

令史

主諸曹文書

此皆自漢官也

御屬參軍自後漢也

孫堅參驃

騎將軍軍事是也參軍所主與掾屬同

其儀同三

司如開府者亦置長史以

下官屬而減記室倉城屬四

永鎧士等七曹各一人

其品

亦下三公府一階具三師後一大佐吏則同太尉府也

周以大師太傅太保為三

公而不見僚屬隋三師亦不

見官屬而三公依北齊置

府僚後省府及寮佐置公前

坐於尚書都省朝之衆務

總歸於臺閣唐三師三公亦

無官屬

### 宰相第二

#### 宰相總序

官屬附

黃帝得六相而天地口神明至虞舜臣堯舉八愷使主

后土以揆百事莫不時叙地平天成舉八元使布五教

于四方內平外成謂之十六相及成湯居亳初置二相

以伊尹仲虺為之武丁得傳說爰立作相王置諸其左

右周時召公為保周公為師相成王為左右亦其任也

秦悼武王三年始置丞相官以樛里疾甘茂為左右丞

相莊襄王又以呂不韋為丞相及始皇立尊不韋為相

國則相國丞相皆秦官

又漢官儀云皆六國時官

金印紫綬掌丞天



子助理萬機秦初有左右至二世復有中丞相二世已誅李斯

乃拜趙高為中丞相事無大小皆決之漢高帝即位一丞相綠綬以蕭何

為之及誅韓信乃拜何為相國何薨以曹參為之孝惠

高后置左右丞相文帝二年復置一丞相月俸錢六萬

成帝綏和元年御史大夫何武建言古者民謹事約國

之輔佐必得聖賢然猶則天三光備三公官各有分職

今末俗之弊政事煩多宰相之才不能及古而今丞相

猶兼三公之事所以大化久未洽也宜建三公官定卿

大夫之任分職授政以考功效於是上拜曲陽侯王根

為大司馬而何武自御史大夫改為大司空皆金印紫

綬比丞相則三公俱為宰相漢御史大夫副丞相事若

務之類所以漢書云薛貢韋匡迭為宰相薛宣韋賢匡

衡則是丞相而貢禹但為御史大夫又蕭望之謂朱雲

曰吾備位將相蕭嘗任至哀帝復罷大司空大司空朱

御史大夫及前將軍王之道不必相襲高祖置御史大夫次丞相典正法度

以職相參歷載二百天下安寧今更大司空與丞相同

位故事選郡國守相高第為中二千石中二千石為御

史大夫任職者為丞相位次有叙所以尊聖德重國相

也今中二千石未更御史而為丞相非所以重國政元

壽二年更名丞相為大司徒初漢制常以列侯為相唯公孫弘布衣數年登相位武帝乃封為平津侯其後為



故事至丞相而封自弘始也

到光武絕不復侯或自以際會授立見封漢儀注曰

御史大夫為丞相更春乃封故先賜爵關內侯李奇曰以冬月非封侯故且先賜爵關內侯

白事教

令稱曰君侯春秋之義尊上公謂之宰言海內無不統

焉故丞相進天子御座為起在輿為下丞相有病皇帝

法駕親至問疾從西門入

丞相有疾御史大夫三朝問起居百寮亦然後漢三公疾

令中黃門問疾魏晉即黃門郎尤重者或侍中

及瘳視事尚書令若光祿大夫

賜以養牛上尊酒

有天地大變天下大過則丞相以疾聞皇帝使侍中持節乘四白馬賜上

尊酒十斛牛一頭第告殃咎使者回至半道丞相追上病使者還來白事尚書以丞相不起病聞若丞相不勝

任使者奉策書駕駱馬即時布衣步出府免為庶人若丞相有作過使使者奉策書駕騊駼馬即時步出府乘

棧車牝馬歸田里思過

凡丞相府門無闌不設鈴鼓言其大闌無

節限後漢廢丞相及御史大夫而以三公綜理眾務則

三公復為宰相矣至於中年以後事歸臺閣則尚書官

為機衡之任至獻帝建安十三年復置丞相而以曹公

居之又有相國魏黃初元年改為司徒而文帝復置中

書監令並掌機密自是中書多為樞機之任其後定制

置大丞相第一品後有相國齊王以司馬師為之高貴

鄉公以司馬昭為之晉惠帝永寧元年罷丞相復置司

徒永昌元年罷司徒并丞相則與司徒不並置矣其後



或有相國或有丞相省置無常而中書監令常管機要  
多為宰相之任自魏晉以來相國丞相多非尋常人臣

之職晉趙王倫梁王彤成都王穎南陽王保並為之元帝渡江以王敦為丞相

轉司徒荀組為大尉以司徒官屬并丞相為留府敦不

受成帝以王導為丞相罷司徒府以為丞相府導薨罷

丞相府復為司徒府宋孝武帝初唯以南郡王義宣為

丞相而司徒府始如故亦有相國丞相金章紫綬進賢

三梁冠絳服佩山玄玉相國則綠蓋綬也齊丞相不用

人以為贈官梁罷相國置丞相罷丞相置司徒陳又置

相國位列丞相上并丞相並為贈官按自魏晉以來宰

相但以佗官參掌機密或委知政事者則是矣無有常

官其相國丞相或為贈官或則不置自為崇尊之位多

非人臣之職其真為宰相者不必居此官魏文帝以劉放孫資為中

書監令並掌機密晉武帝詔以荀勗為中書監侍中毗贊朝政張華為中書令侍中劉卞謂華曰公居阿衡之

地是也然或掌機密或錄尚書或綜機權或管朝政或單侍中或給事中或受顧命皆為宰相也然侍中職任

機務之司不必佗名亦多為宰相後魏舊制有大將軍不置太尉有丞

相不置司徒自正光以後始俱置之神瑞元年置八大人官總理萬機時

號八然而尤重門下官多以侍中輔政則侍中為樞密



之任北齊乾明中置丞相河清中分為左右各置府僚

然而為宰相兼持朝政者亦多為侍中後周大象宰亦

其任也其後亦置左右丞相大象二年以楊堅為大丞

相遂罷左右丞相官隋有內史納言即中書令侍中是為宰相

亦有他官參與焉柳述為兵部尚書參掌機密又楊素為右僕射與高頌專掌朝政唐

侍中中書令是真宰相尚書左僕射亦嘗為宰相其間或改為納言內史左相右相黃

門監紫薇令等名其本即侍中中書令也共有四員其僕射貞觀亦始加平章事方為宰相具僕射篇其

餘以他官參掌者無定負但加同中書門下三品貞觀十七

年以兵部尚書李勣同中書門下三品自此始也及平章事知政事參

知政事參與政事及平章軍國重事之名者並為宰相

亦漢行丞相事之例也韓安國為御史大夫行丞相事後漢書曰周澤行司徒事如真

自先天之前其負頗多景龍中至十餘人開元以來常

以二人為限或多則三人武太后聖曆三年四月勅同中書門下三品平章事賜會

並同中書門下三品例開元十年十一月勅自今以後中書門下宜共食實封三百戶二十二年十一月制宰

相兼官者並天寶十五年之後天下多難勳賢並建故

備位者衆然其秉鈞持衡亦一二人而已舊制起居舍人及起居郎

唯得對仗承旨仗下之後謀議不得聞武太后時文昌右丞姓壽以為帝王謨訓不可無紀若不宣自宰相史

官無從而知表請仗下所言軍國政要則宰相一人撰錄每月封送史館謂之時政記自壽始也舊制



宰相常於門下省議事謂之政事堂至永淳三年七月

中書令裴炎以中書執政事筆其政事堂合在中書遂

移在中書省開元十一年張說奏改政事堂為中書門

下其政事印亦改為中書門下之印至德二載三月宰相分直主政事筆

每一人知十日貞元十年五月八日又分每日一人執筆

丞相司直漢武元狩五年置掌佐丞相舉不法位在司隸校尉上程方進為司直旬歲間免兩司隸

後漢罷丞相光武以武帝故事置司徒司直居司徒府助司徒督錄諸州郡所舉上奏司直考察能否以別虛

實建武十一年省獻帝建安八年復置司直不屬司徒掌督中都官不領諸州九年詔司直皆比司隸校尉坐

同席在上假傳置也後無

臣謹按伏湛光武以其才任宰相拜為司直行大

司徒事

丞相長史漢文帝二年置一丞相有兩長史蓋衆史之長也職無不監介憤進賢一梁冠朱衣銅印

黃綬劉屈氂為左丞相分丞相兩史為兩府以待天下遠方之選得賢則拜右丞相後漢建武中省司直有長

史一人魏武為丞相以來置左右二長史而已丞相諸曹史掾屬三十御屬一魏武為丞相置徵事二人舊有

東西曹自魏武大軍還鄴乃省西曹及咸熙中司馬昭為相國相國府置中衛驍騎二將軍左右長史司馬從

事中郎主簿舍人參軍東西曹及戶賊金騎兵車鑿水集法奏倉士馬媒等曹掾屬凡四十二人晉元帝以鎮

東大將軍為丞相府置從事中郎分掌諸曹有錄事郎度支中郎二兵中郎其參軍則有諮議參軍二人主

諷議事江左初置軍諮祭酒有錄事記室東曹西曹等十三曹其後又置七曹宋武帝為相合中兵直兵置一



參軍曹則猶二也又有參軍督護東曹督護二督護江左置也

### 門下省第三

門下省後漢謂之侍中寺嘉平六年改侍中寺晉志曰給事黃門

侍郎與侍中俱管門下眾事或謂之門下省至齊亦呼

侍中為門下領給事黃門侍郎公車太學太醫等令丞

及內外殿中監內外驛驢既散騎常侍給事中奉朝請

駙馬都尉等官梁門下省有侍中給事黃門侍郎四人

掌侍從儼相盡規獻納糾正違闕監合嘗御藥封璽書

後魏尤重北齊門下省掌獻納諫正及司進御之職有

侍中給事黃門侍郎各六人統左右局左右局掌承華閣內諸事尚

食尚藥尚衣殿中領殿中監掌駕前奏引行事制諸凡

六局焉隋門下省有納言二人給事黃門侍郎四人帝

減二人及散騎常侍諫議大夫等官並掌陪從朝直兼統

六局開皇三年罷門下省負外散騎常侍負煬帝即位

加給事負廢常侍諫議等官又改殿內省隸門下省唐

龍朔二年改門下省為東臺咸亨初復舊至武太后臨

朝光宅初改為鸞臺神龍初復舊開元元年改為黃門

省五年復舊有侍中二人黃門侍郎二人給事中四人



左散騎常侍二人諫議大夫四人典儀二人起居郎左  
補闕左拾遺各二人城門郎四人符寶郎四人弘文館  
校書二人其餘小吏各有差

侍中

周公戒成王立政之篇所云常伯常任以為左右  
即其任也秦為侍中本丞相史也使五人往來殿

內東廂奏事故謂之侍中漢侍中為加官凡侍中左右  
曹諸吏散騎中常侍皆為加官漢儀注曰諸吏給事中  
日上朝謂平尚書奏事分為左右曹所加或列侯將軍  
卿大夫郎將都尉尚書太醫太官吏令至郎中多至數  
十人侍中中常侍得入禁中諸曹受尚書事諸吏得舉  
法漢侍中冠武弁大冠亦曰惠文冠加金璫附蟬為文  
貂尾為飾侍中服則左貂常侍服則右貂此本趙武靈  
王胡服之制秦破趙得其冠以賜侍中漢則因之故便  
繁左右與帝升降舊用儒者勲貴子弟榮其觀好至乃  
襁褓坐受寵位具帶脂粉綺襦純袴錦冠直侍左右

分掌乘輿服物下至褻器虎子之屬武帝時孔安國  
侍中以其儒者特聽掌御唾壺朝廷榮之本有僕射一  
人蓋秦漢以侍中功高者一人為僕射後光武改僕射  
為祭酒或置或不置又屬一府掌贊導眾事顧問應對  
法駕出則多識者一人負圓璽操斬白虹劍參乘餘皆  
騎在乘輿後獻帝即位初置六人贊法駕出則次自侍  
中一人護駕正直一人負璽陪乘不帶劍餘皆騎從殿  
內門下眾事皆掌之後選侍中皆舊儒高德學識淵懿  
仰占俯視切問近對喻旨公卿上殿稱制東第帶見舊  
在尚書令僕射下尚書上司諫校尉見侍中執板揖侍  
中舊與中官俱止禁中因武帝時侍中莽何羅挾刃謀  
逆由是出禁外有事乃召之畢即出王莽秉政侍中復  
入與中官止禁中章帝元和中郭舉與後宮通拔佩刀  
驚上舉伏誅侍中由是復出外秦漢無定負祭質漢儀  
曰負本八人魏晉以來置四人別加官者則非數御登  
樓與散騎常侍扶持侍中居左常侍居右備切問近對拾  
遺補闕及江左興寧四年相溫奏省二人後復舊侍中  
漢代為親近之職魏晉選用稍增華重而大意不異武



冠絳朝服佩水蒼玉舊遷列曹尚書美遷中領護吏部尚書宋文帝元嘉中王華王曇首殷景仁等並為侍中情任親密齊侍中高功者稱侍中祭酒其朝會多以美姿容者兼官永元三年東昏南郊不欲親朝事以主璽陪乘前代未嘗有梁侍中高功者在職一年詔加侍中祭酒與散騎侍郎高功者一人對掌禁令此頗為宰相矣陳侍中亦如梁制後魏置六人加官在其數且都王穆壽廣平公張黎並以侍中輔政北齊侍中亦六人後周初有御伯中大夫二人掌出入侍從屬天官府保定四年改御伯為納言斯侍中之職也宣帝末又別置侍中為加官隋又改侍中為納言置二人煬帝大業十二年又改納言為侍內隋氏諱忠故也唐初為納言武德四年改為侍中亦置二人龍朔二年改為左相咸亨元年復舊光宅元年又改為納言神龍元年復為侍中開元元年又改為黃門監五年復為侍中大寶元年改為左相至德初復為侍中自隋至唐皆為宰相舊班正三品大曆二年升為從二品按令文掌侍從負寶獻替贊相禮儀審署奏抄駁正違失監封題給驛券監起居注

總判  
省事

臣謹按晉武帝時彭權為侍中帝問侍臣髦頭之義何也權曰秦紀云秦國有在獸觸山截波無不崩潰唯畏髦頭故使持之以衛至尊也

明下侍郎

秦官有黃門侍郎漢因之與侍中俱管門下眾事無負郊廟則一人執蓋臨軒朝會則一

人執麾九禁門黃闥故號黃門其官給事於黃闥之內故曰黃門侍郎初秦漢別有給事黃門之職揚雄嘗為之後漢併為一官故有黃門侍郎掌侍從左右給事中使關通中外及諸王朝見於殿上引王就坐無負屬少日暮入對青瑣門拜故謂之夕郎獻帝初即位置侍給事黃門侍郎負各六人出入禁中近侍帷幄省尚書事後改給事黃門侍郎為侍中侍郎去給事黃門之號旋復故初誅黃門後侍中侍郎出入禁闥機事頗露

大六十三

通志

子



白是王允乃奏比尚書不得出入不通賓客自此始魏  
 晉以來給事黃門侍郎並為侍衛之官貞四人宋制武  
 冠絳朝服多以中書侍郎為之齊亦管知詔令呼為小  
 門下梁增品第與侍中同掌侍從儼相威儀盡規獻納  
 糾正違闕監合嘗御藥封璽書陳制亦然後魏亦有崔  
 光為之未嘗留心文案唯從容論議叅贊大政北齊置  
 六人所掌與侍中同後周天官府置御伯下大夫一人  
 武帝改為納言下大夫隋六人屬門下省至煬帝減二  
 人而去給事之名唐龍朔二年改黃門侍郎為東臺侍  
 郎咸通元年復舊光宅元年改為鸞臺侍郎神龍元年  
 復舊天寶元年改為門下侍郎貞二人掌侍從署奏  
 抄駁正違失通判省事若侍中闕則監封題給驛券  
**給事中** 加官也秦置漢因之所加或大夫博士議郎掌  
 顧問應對位次中常侍侍中黃門無貞漢官表  
 曰凡侍中左右曹諸吏散騎中常侍皆加官也諸給事  
 中曰上朝謁平尚書奏事分為左右曹以有事殿中故  
 口給事中漢東京省魏代復置或為加官或為正貞晉  
 無加官亦無常貞在散騎常侍下給事黃門侍郎上武

冠絳朝服宋齊隸集書省梁陳亦掌獻納省諸聞奏  
 魏無貞北齊亦屬集書省凡六十人後周天官之屬有  
 給事中士六十人掌理六經及諸文語給事左右其後  
 別置給事中在六官之外隋初無至開皇六年始於吏  
 部置給事郎凡置八郎煬帝乃移吏部給事郎為門下  
 之職位次黃門下置貞四人以省讀奏案唐武德二年  
 改給事郎為給事中後定為四貞龍朔二年改為東臺  
 舍人咸亨元年復舊常侍從讀署奏抄駁正違失分判  
 省事若侍中侍郎並闕則監封題給驛券前代雖有給  
 事中之名非今任也今之給事中蓋因古之名用隋之職  
**散騎常侍** 自秦置散騎又置中常侍其散騎並乘輿專  
 衛可替否騎而散從無常職也中常侍得入  
 禁中漢因之並用士人無常貞皆加官後漢省散騎而  
 中常侍改用官者魏文帝黃初初置散騎合於中常侍  
 謂之散騎常侍復用士人始以孟達補之久次者為祭  
 散騎常侍掌規諫不典事貂瑤補右騎而散從又有  
 外者因曰貞外散騎常侍晉泰始中令貞外散騎常  
 侍二人與散騎常侍通貞直因曰通直散騎常侍亦武



冠右貂金蟬絳朝服佩水蒼玉雖隸門下而別為一省  
自魏至晉共平尚書奏事東曹乃罷之而以中書職入  
散騎省故散騎亦掌表詔焉宋置四人屬集書省齊散  
騎侍郎通直散騎侍郎貞外散騎侍郎並為集書省職  
而散騎常侍為東省官散騎常侍通直散騎常侍貞外  
散騎常侍舊為顯職與侍中通官其通直貞外用衰老  
人士故其官漸替宋大明中錦華選比侍中而人情又  
冒終不見重尋復如初梁謂之散騎省天監六年詔又  
革之自是散騎視中丞通直視侍中貞外視黃門郎然  
常侍終非華胄所悅常侍亦四人功高者一人為祭酒  
與侍中高功者一人對掌禁令糾諸逋違陳因梁制後  
魏北齊皆為集書省掌諷議左右於容獻納領諸散騎常  
侍侍郎及諫議大夫給事中等官兼以出入王命位在  
中書之右其資叙為第三清故明毫為常侍加武勇將  
軍進曰臣本官常侍是第三清今授武勇其號至濁北  
齊常侍定限八貞如金紫光祿大夫隋諸散騎官並屬  
門下省凡歷代散騎官有郎騎常侍郎騎侍郎散騎常  
侍郎散騎侍郎貞外郎散騎常侍貞外散騎侍郎通直散

騎常侍通直散騎侍郎故史傳中謂貞外散騎侍郎  
單謂之貞外郎謂通直散騎侍郎或單為通直郎其非  
貞外及通直者或謂之正貞散騎侍郎或單謂之正貞  
郎唐貞觀二年制諸散騎常侍皆為散官從三品後悉  
省之十七年復置為職事官始以劉洎為之顯慶二年  
遷二貞隸中書遂分為左右並金華珥貂左屬門下右  
屬中書左散騎與侍中左貂右散騎與中書令右貂謂  
之八貂龍朔二年改左右散騎常侍為左右侍極咸亨  
元年復舊

臣謹按山公啓事曰邾詵才志器局為黃散黃散謂

黃門侍郎及散騎常侍又曰散騎常侍闕當取素行

者補之

諫議大夫

秦置諫議大夫掌論議無常貞多至數十人  
屬郎中令至漢武帝元狩五年始更置之及



後漢增諫大夫為諫議大夫亦無常負二漢並屬光祿  
 勳後魏亦曰諫議大夫北齊有七人屬集書省後周地  
 官府有保氏下大夫規諫於天子蓋此其任也隋亦曰  
 諫議大夫置七人屬門下省煬帝廢之唐武德五年復  
 置屬門下龍朔二年改諫議大夫為正諫大夫武后臨  
 朝垂拱二年六月置匭四區共為一室列於朝堂令正  
 諫大夫補闕拾遺等一人充使知匭事後又置諫議大  
 夫屬中書開元以來廢正諫大夫復以諫議大夫屬門  
 下凡四人掌侍從規諫貞元四年分為  
 左右各四員其右諫議大夫隸中書省

臣謹按至德元年九月制諫議大夫論事自今以後

不須令宰相先知乾元二年四月兩省諫官十日一

上封事直論得失無假文言冀成殿最用存沮勸

起居

周官有左史記言右史記事蓋今起居之本漢武帝有禁中起居後漢馬皇后撰明帝起居注則漢

起居似在宮中為女史之任又王莽時置社下五史  
 如御史聽事侍傍記其言行此又起居之職自魏至晉  
 起居注則著作掌之其後起居皆近侍之臣錄記也錄  
 其言行與其動作歷代有其職而無其官後魏始置起  
 居令史每行幸宴會則在御左右記錄帝言及宴賓客  
 訓答後又別置修起居注以他官領之北齊有起  
 居省後周有外史掌書王言及動作之事以為國志即  
 起居之職又有著作二人掌綴國錄則起居注著作之  
 任自此而分也至隋初以吏部散官及校書正字有叙  
 述之才者掌起居之職以納言統之至煬帝以為古有  
 外史今著作如外史矣宜置起居官以掌其內乃於內  
 史省置起居舍人二員次內史舍人下唐貞觀二年省  
 起居舍人移其職於門下置起居郎二人顯慶中復於  
 中書省置起居舍人遂與起居郎分掌左右龍朔三年  
 改郎為左史舍人為右史咸亨元年復舊天授元年又  
 為左右史神龍初復舊每皇帝御殿則對立於殿下有  
 命則臨陛俯聽退而書之以為起居注凡冊命  
 啓奏封拜薨免悉載之史館得之以撰述焉



補闕拾遺

詩云衮職有闕仲山甫補之後漢伏湛出入

闕拾遺左右各二員掌供奉諷諫天授二年左右各增

三員通前為十員三年舉人無賢愚咸加擢用高者試

鳳閣侍郎給事中次或試員外郎侍御史補闕拾遺校

書郎時頗以為濫故著於謠曰補闕連車載拾遺平斗

量把旌侍御史腕脫校書郎自開元以來尤為清選左

右補闕各一人內供奉者各一人左右拾遺亦然左屬

門下右屬中書

典儀二人唐置周禮秋官有司儀上七八人中士十六

人蓋此典儀之任也齊職儀云東宮殿中將軍屬

官有導客局置典儀錄事一人掌朝會之事梁有典儀

之職未詳何曹之官掌唱警唱奏之事朱服武官陳亦

有之後魏置典儀監史闕其員及所掌唐初隸門下省

初用人皆輕至貞觀末李義府為之是後常用七人領

贊者以知贊唱之節及殿廷版位之次

城門郎周禮地官有司門下大夫二人上士四人並城

掌城門屯兵有司馬及丞各一人十二城門候各一人

出從緹騎百二十人蓋兼監門將軍之職魏因之晉氏

品第四銀章青綬絳朝服武冠佩水蒼玉冠帝省之宋

齊俱以衛尉掌宮城屯兵及管鑰之事梁陳二代依秦

小六

詩云

衮職有闕

仲山甫

補之後

漢伏湛

出入

闕拾遺左右各二員掌供奉諷諫天授二年左右各增

三員通前為十員三年舉人無賢愚咸加擢用高者試

鳳閣侍郎給事中次或試員外郎侍御史補闕拾遺校

書郎時頗以為濫故著於謠曰補闕連車載拾遺平斗

量把旌侍御史腕脫校書郎自開元以來尤為清選左

右補闕各一人內供奉者各一人左右拾遺亦然左屬

門下右屬中書

典儀二人唐置周禮秋官有司儀上七八人中士十六

人蓋此典儀之任也齊職儀云東宮殿中將軍屬

官有導客局置典儀錄事一人掌朝會之事梁有典儀

之職未詳何曹之官掌唱警唱奏之事朱服武官陳亦

有之後魏置典儀監史闕其員及所掌唐初隸門下省

初用人皆輕至貞觀末李義府為之是後常用七人領

贊者以知贊唱之節及殿廷版位之次

城門郎周禮地官有司門下大夫二人上士四人並城

掌城門屯兵有司馬及丞各一人十二城門候各一人

出從緹騎百二十人蓋兼監門將軍之職魏因之晉氏

品第四銀章青綬絳朝服武冠佩水蒼玉冠帝省之宋

齊俱以衛尉掌宮城屯兵及管鑰之事梁陳二代依秦

符寶郎

周官有典瑞掌節二宮掌瑞節之事秦為符璽

符寶郎周官有典瑞掌節二宮掌瑞節之事秦為符璽

符寶郎周官有典瑞掌節二宮掌瑞節之事秦為符璽

符寶郎周官有典瑞掌節二宮掌瑞節之事秦為符璽

符寶郎周官有典瑞掌節二宮掌瑞節之事秦為符璽

符寶郎周官有典瑞掌節二宮掌瑞節之事秦為符璽

符寶郎周官有典瑞掌節二宮掌瑞節之事秦為符璽

符寶郎周官有典瑞掌節二宮掌瑞節之事秦為符璽

符寶郎周官有典瑞掌節二宮掌瑞節之事秦為符璽

符寶郎周官有典瑞掌節二宮掌瑞節之事秦為符璽

符寶郎周官有典瑞掌節二宮掌瑞節之事秦為符璽

符寶郎周官有典瑞掌節二宮掌瑞節之事秦為符璽

符寶郎周官有典瑞掌節二宮掌瑞節之事秦為符璽

符寶郎周官有典瑞掌節二宮掌瑞節之事秦為符璽

符寶郎周官有典瑞掌節二宮掌瑞節之事秦為符璽

符寶郎周官有典瑞掌節二宮掌瑞節之事秦為符璽

符寶郎周官有典瑞掌節二宮掌瑞節之事秦為符璽

符寶郎周官有典瑞掌節二宮掌瑞節之事秦為符璽

符寶郎周官有典瑞掌節二宮掌瑞節之事秦為符璽

符寶郎周官有典瑞掌節二宮掌瑞節之事秦為符璽



文帝二年初與郡守為銅虎符竹使符之制又皆屬焉  
 後漢有符節令兩梁冠位次御史中丞別為一臺而符  
 節令一人為臺率掌符節之事屬少府魏與後漢同晉  
 泰始元年省并蘭臺置符節御史掌其事宋因之齊置  
 主璽令史於蘭臺以治書侍御史領之梁陳御史臺亦  
 有符節令史後魏御史臺置符節令領符璽郎中北齊  
 有符節署餘與後魏同後周天官府有主璽下士四人  
 分掌圖書之藏隋初有符璽局置監二人屬門下省煬  
 帝改璽為郎唐因之長慶三年改為符璽郎神龍初復  
 為符璽郎開元初復為符璽郎其符節並納於宮中有  
 行從則請之郎掌諸  
 進符寶出納幡節也

### 弘文館

唐武德初置脩文館後改名弘文館神龍初改  
 為昭文二年又却為脩文尋又為昭文開元七  
 年又詔為弘文焉儀鳳中以館中多圖籍未詳正委學  
 士校理自垂拱以來多大臣兼領館中有四部書自貞  
 觀初褚亮檢校館務學館號為館主因為故事每  
 給事中一人判館事校書二人學生三十人

### 中書省第四

中書之官舊矣謂之中書省自魏晉始焉梁陳時凡國  
 之政事並由中書省有中書舍人五人領之主書十人  
 書吏二百人分掌二十一局事各當尚書諸曹並為上  
 司總國內機要而尚書唯聽受而已被委此官多擅威  
 勢後魏亦謂之西臺北齊中書省管司王言并司進御  
 之樂及清商龜茲諸部伶官隋初改為內史省置令二  
 人侍郎四人煬帝減侍郎二人舍人八人煬帝減去四  
 人侍舍人十六人煬帝加起居舍人而改通事舍人



為謁者臺職唐武德三年復中書省龍朔二年改為西  
臺咸亨初復舊光宅元年改為鳳閣神龍初復舊開元  
元年改為紫薇省五年復舊時謂尚書省為南省門下  
中書為北省亦謂門下省為左省中書為右省或通謂  
之兩省令二人侍郎二人舍人六人右散騎常侍起居  
舍人右補闕右拾遺各二人通事舍人十六人其餘小  
吏各有差

中書令

舜攝位命龍作納言出入帝命周官內史掌王  
之八柄爵祿廢置生殺予奪執國法及國令之  
貳以考政事蓋今中書之任其初置中書之名因漢武  
帝遊宴後庭始令官者典事尚書謂之中書謁者置令

僕射不言謁者省文也元帝時令弘恭僕射石顯秉勢  
用事權傾內外蕭望之以為中書政本宜以賢明之選  
更置士人自武帝用宦者非舊制也成帝建始四年改  
中書謁者令曰中謁者令更以士人為之皆屬少府後  
漢省之魏武帝為魏王置秘書令典尚書奏事此其任  
也文帝黃初初改為中書令又置監以秘書左丞劉放  
為中書監右丞孫資為中書令並掌機密中書監令始  
於此也及明帝時中書監令號為專任晉因之置監令  
一人始皆同車及和嶠為令荀勗為監嶠素鄙荀以意  
氣加之專車而坐自此監令始異車魏晉以來中書監  
令掌贊詔命記會時事典作文書以其地在樞近多承  
寵任是以人固其任謂之鳳凰池晉制銅印墨綬進賢  
兩梁冠絳朝服佩水蒼王乘輅車東晉嘗併其職入散  
騎省尋復置之宋冠佩印綬與晉同梁中書監令清貴  
華重大臣多領之其令舊遷吏部尚書才地俱美者為  
之陳因梁制後魏亦有監令高允為中書令孝文重之  
不名呼為令公北齊因魏制後周置內史中大夫二人  
掌王言亦其任也隋初改中書為內史置監令各一人



尋廢監置令二人帝廢三公府寮令中書令與侍中知政事遂為宰相之職煬帝大業十二年又改內史為內書後復為內史令唐武德初為內史令三年改為中書令亦置二人龍朔二年改為右相咸亨元年復為中書令開元元年改為紫微令五年復為中書令天寶元年改為右相至德初復為中書令自隋至唐皆為宰相舊班正三品大曆二年升為從二品按令文掌侍從獻替制勅冊命敷奏文表授冊監起居注總判省事

### 中書侍郎

漢置中書領尚書事有丞郎魏志曰掌詔草即漢既置監令又置通事郎魏志曰掌詔草即漢

尚書郎之位次於黃門郎黃門郎已署事過通事乃署名已署奏入為帝省讀書可後改通事郎為中書侍郎晉置四員及江左初又改為通事郎尋復為中書侍郎其職副掌王言更入直省五日從駕則正直從次直守宋中書侍郎進賢一梁冠介幘絳朝服用散騎常侍為之齊梁皆四人梁以功高者一人主省内事陳因之後魏北齊置四員隋初為內史侍郎亦四員煬帝減二員改為內書侍郎唐初為內史侍郎武德三年改為中書

侍郎龍朔以後隨省改號而侍郎之名不易舊制正四品至大曆二年升從三品員二人掌侍從獻替制勅冊命敷奏文表通判省事

### 中書舍人

魏置中書通事舍人或曰舍人通事各為一職魏明帝時有通事劉泰晉江左乃合之謂

之通事舍人武冠絳朝服掌呈奏案章後省之而以中書侍郎一人直西省即侍郎兼其職而掌其詔命宋初又置中書通事舍人四員入直閣內出宣詔命凡有陳奏皆舍人持入參決於中自是則中書侍郎之任輕矣齊永平初中書通事舍人四員各任一省時謂之四戶權傾天下與給事中為一流梁用人殊重簡以才能不限資地多以他官兼領後除通事字直曰中書舍人專掌詔誥兼呈奏之事魏晉以來詔誥並中書令及侍郎掌之至是始專於舍人陳置五人後魏有舍人省而不言其員北齊舍人省掌署勅行下宣旨勞問領舍人十人後周有小史上士二人此其任也屬春官隋內史舍人八員專掌詔誥煬帝減四人後改為內書舍人唐初



為內史舍人至武德三年改為中書舍人置六員龍朔以後隨省改號而舍人之名不易專掌詔誥侍從署勅宣旨勞問授納訐訟敷奏文表分判省事自永淳以來天下文章道盛臺閣髦彥無不以文章達故中書舍人為文士之極在朝廷之盛選諸官莫比焉

臣謹按後漢章和以後尚書為機衡之任尚書郎含香握蘭直宿於建禮門太宮供膳奏事明光殿下筆為詔誥出語為誥令曹公為魏王置祕書令典尚書奏事則祕書之職近密尚書之職踈遠魏文帝初改祕書為中書自後歷代相沿並管樞密而後漢尚書郎非今之尚書郎乃中書舍人也

### 通事舍人

秦置謁者漢因之掌儼贊受命負七十人

贊者為之燕太子使荆軻劫始皇變起兩楹之間其後謁者持已首刺腋漢高帝偃武行又故易之以板有僕射秩比千石冠高山冠後漢有常侍謁者五人謁者三十五人以謁者僕射為謁者臺士主銅印青綬天子出掌奉引謁者僕射見尚書令對揖無敬謁者見執板拜謁者初上官稱曰灌謁者滿歲稱給事胡廣云灌者明章二帝服勤園陵謁者灌柏後遂假茲名焉雷義為灌謁者使持節督郡國行風俗太守令長留者凡七十人

和帝時陳郡何熙為謁者僕射贊拜殿中音動左右然則又掌唱贊漢儀曰謁者缺選郎中美鬚眉大音者以補之功次當遷欲留增秩者許之二漢隸光祿勳魏置僕射掌大拜授及百官班次統謁者十人及晉武省僕射以謁者并蘭臺江左復置僕射後又省宋武帝大明中復置僕射一人職與魏同亦領謁者十人掌小拜授

百官報章齊因之梁謁者臺僕射掌朝覲賓享之事

謁者十人掌奉詔出使拜假朝會賓贊功高者一



人爲假史掌差次謁者陳亦有之後魏北齊謁者臺掌  
凡諸吉凶公事導相禮儀僕射二人謁者三十人隋煬  
帝增置謁者司隸二臺并御史爲三臺謁者臺有大夫  
一人掌受詔勞問出使慰撫排節策授及受冤枉而申  
奏之駕出對御史引駕領議郎以下官其屬官有丞主  
簿錄事等尋詔門下內史御史司隸謁者五同監受表  
以爲常式不復專在謁者矣隋初始置通事舍人十六  
員承旨宣傳開皇三年又增爲二十四員又煬帝置謁  
者臺乃改通事舍人爲謁者臺職謂之通事謁者置二  
十人又於建國門外置四方館以待四方使者隸鴻臚  
事唐廢謁者臺復以其地爲四方館改通事謁者爲通  
事舍人掌通奏引納辭見承旨宣勞皆以善辭令老爲  
之隸四方館而又屬中書省

### 集賢殿書院

唐開元中置漢魏以來秘書省有其職梁  
武帝於文德殿內列藏衆書北齊有文林  
館學上後周有麟趾殿學士皆掌著述隋平陳之後寫  
書正副二本藏于宮中煬帝於東都觀文殿東西廡貯

書自漢延熹至隋唐皆秘書掌圖書而禁中之書時  
有焉及太宗在藩邸有秦府學士十八人其後弘之崇  
文館皆有學士則天時亦有珠英學士皆其任也開元  
五年十一月於乾元殿東廊下寫四部書仍令秘書監  
馬懷素右散騎常侍褚無量總其事於麗正殿安置爲  
修書使至十三年學士張說等宴於集仙殿於是改殿  
名集賢改修書使爲集賢殿書院學士五品以上爲學  
士六品以下爲直學士每以宰相爲學士者知院事初  
燕國公張說爲中書令以爲大學士知院事說累辭大  
字詔許之其後更置修撰校理官又有待制官名其來  
尚矣漢世朱買臣待詔公車東方朔等待詔金馬門是  
也又有侍講學士開元中褚無量馬懷素侍講禁中爲  
侍讀其後康子元等爲侍講學  
士修撰官校理爲司直學士

### 史館

史官黃帝有之自後顯著夏太史終古商太史向  
摯周則曰大史小史內史外史而諸侯之國亦置  
其官又春秋國語引周志及鄭書似當時記事各置其  
職秦有大史令胡無敬至漢武始置太史以司馬談爲



之卒其子遷嗣卒後宣帝以其官為令行太史公文書  
其修撰之職以他官領之於是太史之官唯知占候而  
已自漢以前職在太史當王莽時改置柱下五史記疏  
言行自後漢以後至于有隋中間唯魏明太和中史職  
隸中書其餘悉多隸秘書唐武德初因隋舊制史官屬  
秘書省著作局至貞觀三年閏十二月移史館於門下  
省北宰相監修自是著作局始罷史職及大明宮初成  
置史館於門下省之南其修撰史事以它官兼領或卑  
品而有才者亦直焉開元二十五年宰相李林甫監史  
以中書地切樞密記事者宜其附近遂移於中書省北  
其地本尚藥  
局內藥院

職官略第二

通志五十二



