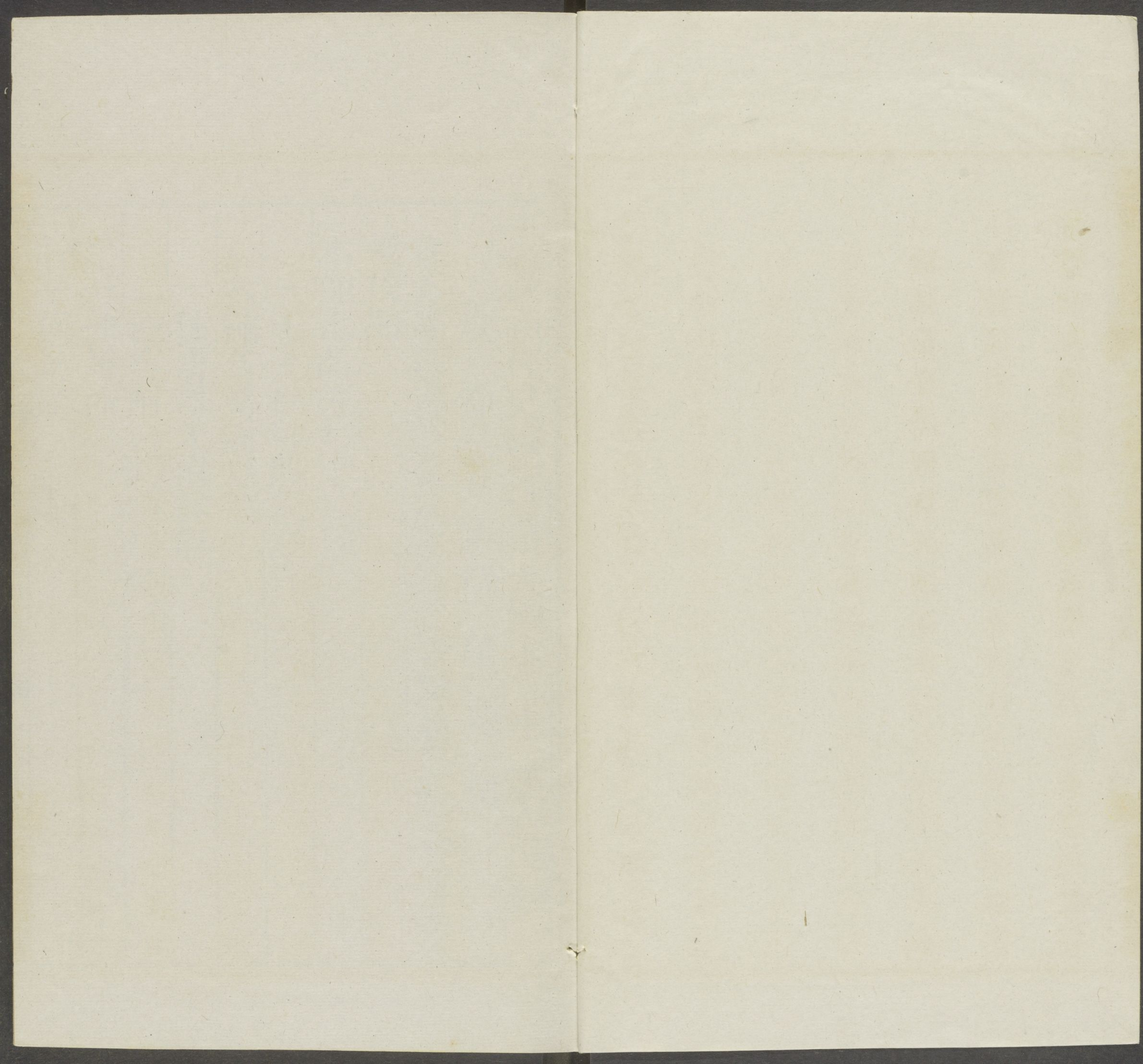


T 7970/0692 B

CHINESE-JAPANESE LIBRARY
HARVARD-YENCHING INSTITUTE
AT HARVARD UNIVERSITY

DEC 18 1961

11



重脩政和經史證類備用大觀本草十一卷增行義軒

成都唐慎微續證類

嶽秦康州德安堂龔德為轉建明堂所醫藥是寒命醫官編類聖濟鏡藥醫學廣惠奉

敕校勘

哈佛大學漢和圖書館珍藏印

木部上品總七十二種

一十九種神農本草經白字

六種各醫別錄墨字

一種唐本先附註云唐附

二種今附皆發曹家嘗用有效注云今附

一種新補

一種新定

七種新分條

一種唐慎微續補墨蓋子

八種海藥餘

二十六種陳藏器餘

比墨蓋子已下並唐慎微續證類

桂

桂

桂

松脂

實葉根節等附松黃松

槐實

枝皮根

槐膠

新定

槐花

新補

枸杞

葉上蟲窠續注

栢實

葉皮側栢等附

茯苓

茯神附

琥珀

整上

元附琥珀下

榆皮

花附

酸棗

藥木

附根

褚實

葉皮莖白汁等附續注

漆

生漆附

五加皮

杜刺實

蔓刺實

辛夷

桑上寄生

杜仲

楓香脂

皮附唐附

女貞實

枸骨冬青續注

木蘭

狸核

丁香

今附母丁香續注

沉香

薰陸香

鷄舌香

藿香

詹糖香

檀香

乳香

已上六種元附沉香下今各分條

蘇合香

續注御子屎

金櫻子

今附自草部今移

降真香

八種海藥餘

藤黃

返魂香

海紅豆

落鴈木

蘇木

柵木皮

無名木皮

奴會木

二十六種陳藏器餘

乾陀木皮

含水藤中水

皇蘆葉

蜜香

阿勒勃

鼠藤

浮爛囉勒

靈壽木皮

絨木

斑珠藤

阿月渾子

不彫木

曼遊藤

龍手藤

放杖木

石松

牛妳藤

震燒木

木麻

帶休

河邊木

檀桓

木蜜

朗榆皮

那耆悉

黃屑

花桂

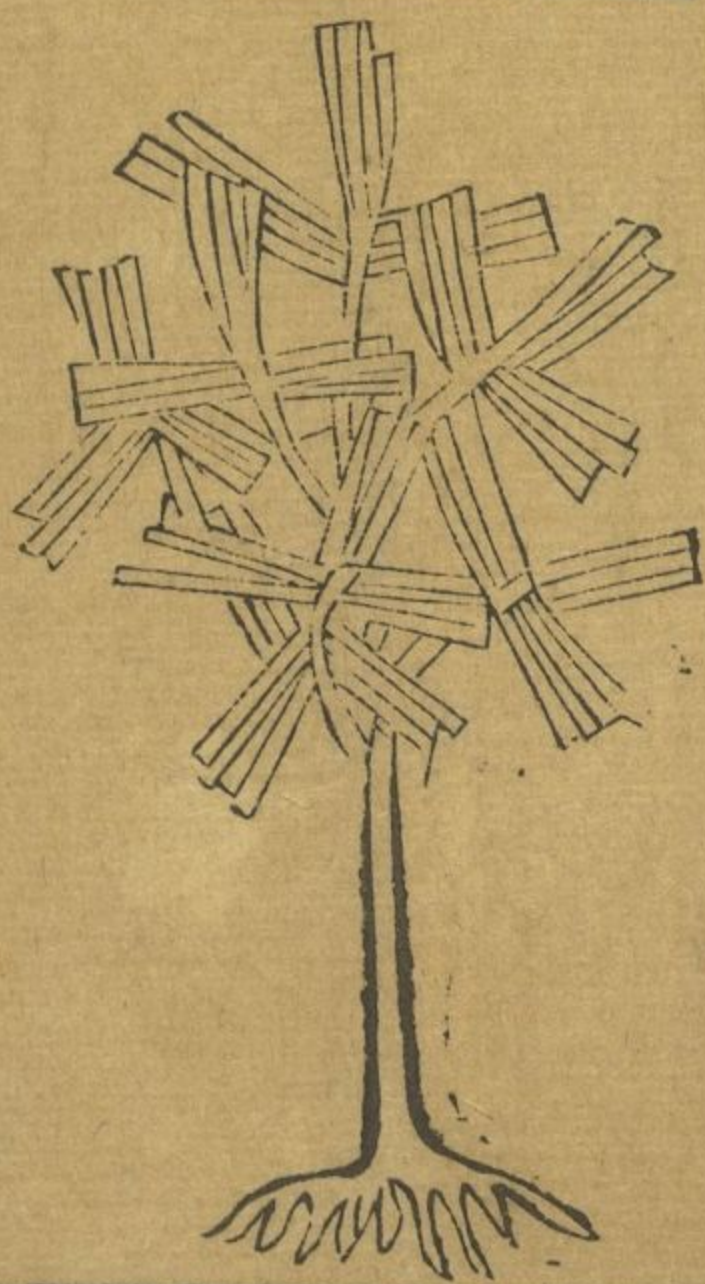


桂

桂州濱



桂州宜



桂味其辛大熱有小毒主温中利肝肺氣心腹寒熱冷疾霍亂轉筋頭痛腰痛出汗止煩止唾欬嗽鼻艱能墮胎堅骨節通血脉理踈不足宣導百藥無所畏久服神

見本草卷之六

仙不老生桂陽二月八月十月採皮陰乾得人參麥門冬甘草大黃

黃參調中益氣得此葫紫石英乾地黃療吐逆陶隱居
云按本經惟有三種以半卷多脂者單名桂入藥最多所用悉典
便有說相應仙經乃正有此種耳今出廣州者好相州始與桂
前說化為水者正是此種耳今出廣州者好相州始與桂
蒸化為水者正是此種耳今出廣州者好相州始與桂
陽縣即是小桂亦有而不如廣州者交州桂州者形段
小多脂肉亦好經云桂葉如栢葉澤黑皮黃心赤齊武
帝時湘州送樹以植芳苑中今東山有桂皮氣粗相
類而葉乖異亦能凌多恐或是壯桂時人多呼用桂正
謂皮赤爾北方今重此每食輒頰之蓋禮所云薑桂以
為芬芳唐本注南桂葉似栢葉中有縱文三道表裏无
毛而光澤壯桂葉長尺許陶云小桂或言其葉小者陶
引經云似栢葉驗之殊不相類不知此言從何所出
堪用其小枝簿卷及二三重者或各箇桂皮或各箇桂其
壯桂嫩枝皮名為肉桂亦云桂枝其老者各木桂亦各
大桂得人參等良本是箇桂壯桂刺出單桂條陶為深誤也
今按陳藏器本草云箇桂壯桂刺出單桂條陶為深誤也
一物按桂林桂嶺因桂為名今之所生不離此卻從嶺
以南際海盡有桂樹惟柳象州最多味既辛烈皮又厚

諸家之
說惟陳
藏器最
近

厚嫩者為一色嫩既辛香蕪又筒卷老必味淡自然板
薄板薄者即壯桂也以光大而名焉筒卷者即箇桂也
以嫩而易卷古方有箇桂字似箇字後人誤而書之習
而成俗至於書傳亦復因循桂心即是削除皮上甲錯
取其近裏辛而有味唐本注按蜀本注云按此有
三種箇桂葉似栢葉壯桂葉似栢葉此乃云葉如栢
葉蘇以桂葉無似栢葉者乃云陶為深誤刺出此條今
據陶注云箇桂正圓如竹三重者良壯桂支薄色黃多
脂肉氣如木蘭味亦辛此桂即是半卷多脂者此云仙
徑有三桂以葱涕合和云母蒸化為水服之此則有三
種明矣陶又云齊武帝時相州得樹以植芳苑中陶
隱居雖是梁武帝時人實生自宋孝武建元三年歷齊
為諸王侍讀故得見此樹而言也蘇恭但只有知二種
亦不能細尋事跡而云陶為深誤何臆斷之甚也抱朴
子云桂可以竹歷合餌之亦可以龜腦和服之藥性論
云桂心君亦各紫桂殺草木毒忌生葱味苦辛無毒主
治九種心痛殺三蟲主破血通利月閉治軟脚痺不仁
治泡衣不下除欬逆結氣擁痺止腹內冷氣痛不可忍
上下痢治鼻息肉日華子云桂心治一切風氣補五勞
七傷通九竅利關節益精明目煖腰膝破痲痺
癥瘕消痰血治風痺骨節挛縮續筋骨生肌肉

圖經曰：前桂生交趾山谷，性味功用亦別。而蘇恭以謂桂即木桂及單名桂者是也。今嶺表所出則有

者，曰說肉桂，性正圓如竹，有二三重者，則今所謂筒桂也。筒齒字近或傳寫之誤耳，或云即肉桂也。桂心今所謂

黃少脂肉氣如木蘭味亦相類，削去皮名桂心。今所謂官桂疑是此也。佳是半卷多脂者，今所謂板桂疑是此

也。今觀實宜韶欽諸州所圖上者，種類亦各不同。然皆題曰桂，無復別名。參考舊注謂筒桂葉似柿葉，中有三

道文肌理，葉薄如竹大枝，小枝皮但筒與會實州所出者，相類。桂葉狹於筒，而長數倍，其皮為木蘭皮

多紫與今宜州韶州者，相類。彼土人謂其皮為木蘭皮，肉為桂心。此又有黃紫兩色，益可驗也。桂葉如栢葉而

澤黑皮黃心，赤今欽州所出者，葉密而細，亦恐是其類。但不作栢葉形，為疑耳。皮厚者名木桂，即板桂是也。蘇

恭以桂與栢葉單名桂為一物，亦未可。其木俱高三四丈，多牛木，山蜜洞中人家園圃亦有種者，多植於嶺北

則氣味少辛辣，固不堪入藥也。三月四月生花，全類朱萸。九月結實，今人多以裝綴花果作遊具，其葉甚香，可用作飲香。尤佳。二月八月採皮，九月採花，並陰乾不

可近火中品，又有天竺桂。云生西胡國，功用似桂，不過烈。今亦稀，有故。但附於此。張仲景治傷寒用桂枝，易甲

乙經治陰受病，癸痺內熨方用醇酒二十斗，蜀椒一斗，乾薑一斗，桂一斗，凡四物，以酒漬之，以盡其汁，每漬必時

五日，乃出布綿乾之，并用滓復漬之，以盡其汁，每漬必時七日，乃出布綿乾之，并用滓復漬之，以盡其汁，每漬必時

七尺，為六七巾，即用之。生桑炭灸巾，以熨寒痺所刺之處，令熱入，至於病所，寒復灸巾，以熨之。三十徧而止，汗

出，灸中，以拭身，亦三十徧而止。起布內，死兒風，每刺必熨如此。病已矣。此所謂內熨也。又治筵筋急，亦以白酒

和桂塗之。續傳信方造桂漿法：夏月飲之，解煩渴，益氣。消痰，桂末二大兩，白蜜一升，以水二斗，先煎取一斗，待

吟入新甕，瓶中大後下二物，燒之二三，百轉令勻，先以油單一重，覆上加紙，七重，以繩封之。每日去紙一重，七日開

之藥成。今香味美，格韻絕高。今人亦多作故，并著其法。雷公云：凡使勿薄者，要紫色厚者，去上翕皮，取心中

味厚，凡生用如未用，即用重密熟，緝并紙裹，勿令犯風。其州土只有桂草，元无桂心。用桂草煮，丹陽不皮，遂成

單搗用之。桂心，凡使即。

聖惠方 治風頭痛每欲天明雨風先發若用桂心

又方 治九種心痛妨悶用桂心一分為末以酒一大盞煎至半盞去滓稍熱服立效

又方 治寒疝心痛四肢逆冷全不飲食用桂心二兩去皮搗羅為散不計時候熱酒調下一錢

又方 治產後惡血衝心腹痛氣悶欲絕用桂心三兩搗羅為散向膽汁和丸如櫻桃大不計時候用熱酒磨一丸

外臺秘要 療小兒睡中遺尿不自覺桂末雄鷄肝作痔分搗丸服如小豆大溫水下日三

千金方 治中風面目相引偏僻牙車急舌不可轉搗石以酒煮取汁故布醅搗病上正即止左嚼搗右

右嚼搗左常用大効

又方 治失音末桂大治舌下漸澀汁

又方 治卒中惡心痛桂心八分吹咀以水四升煮取一升分二服

肘後方 治卒心痛桂心八兩吹咀以水四升煮取一升分三服

又方 治心腹俱脹痛短氣或已絕桂二兩切以水一升二合煮取八合去滓頓服无桂用乾薑亦得

又方 治中風四肢逆冷吐青水宛轉啼呼取二兩吹咀以水三升煮取二升去滓適寒溫尽服

又方 治反腰有血痛持桂節三升許以苦酒和塗痛上乾復塗

葛氏方 治卒吐血桂屑方寸匕晝夜含二十許服亦療下血大神驗千金方同

又方 治產後腹中痠痛末桂溫酒服方寸匕日三子毋秘録同

孫真人食忌 治中風失音方挂一尺以水三升煎取一升服取汗

又方 治唾血取桂心搗作末以水下方寸匕

梅師方 蜀椒閉口者有毒誤食之便氣欲絕或下白沫飲薑漿煎濃飲汁服之

又方 治卒外腎偏腫疼痛方挂治心末和水調方寸匕塗之

又方 治產後血泄不禁止餘血彌痛兼塊挂乾薑等分為末空心酒調服方寸匕

斗門方 治中風失音用挂心一兩去其麤皮近人身体懷之至兩時辰許為末分為三服每服用水二

蓋煎取一盞服之
差大妙聖惠方同

姚和衆方 治小兒臍腫取桂心炙
令熱熨之日可四五度

抱朴子云 桂可以合葱涕蒸作水亦可以竹瀝合餌之
生不死又云趙他子服桂二十年

足下毛生曰行五百里力卒千斤
衍義曰 桂大熱素問云辛平升散為陽故漢張仲景桂

也本草第一又云療寒以熱療故知三種之桂不取菌
桂性者蓋此二種性止溫而已不可治風寒之病

獨有一字桂木經言辛平大熱此正合素問辛平升散
為用之說左知菌非二桂不及也然本經只言桂仲景

又言桂枝者蓋亦取其枝上皮其木身龜厚處亦不中

用諸家之說但各執已見終元證拋今又謂之官桂不
知緣何而別諸桂之心不若一字桂也

有桂心此則諸桂之心不若一字桂也

桂枝辛溫無毒 氣咳逆結氣喉痺吐吸心痛脇

風脇痛溫筋通脉止煩出汗 利關節補中益氣久服通

神輕身不老 生南海山谷 陶隱居云南海郡即是廣州

殊薄皮色黃脂肉甚少氣如木蘭味亦類桂不知當是
別樹為復猶是桂生有老宿者爾亦所未究唐本注云

爾雅云椶音寢木桂也此桂方亦用木桂或云牡桂即今木
桂及單名桂者是也此桂花子與菌桂同惟葉倍長大

小枝皮與各牡桂然大枝皮肉理麤虛如木肉少味薄
不及小枝皮肉多半卷中必皺起味辛美一名肉桂一

名桂枝一名桂心出融州桂州交州甚良臣禹錫等謹

按蜀本圖經云葉狹長於菌桂葉一二倍其嫩枝皮半
卷多紫肉中較起肌理虛軟謂之桂枝又名肉桂削去

止皮名曰桂心藥中以此為善其厚皮者名曰木桂二
月八月採皮日乾之爾雅疏云椶一名木桂郭云今南

人呼桂厚皮者為木桂桂樹葉似枇杷而大白花單而
不著子叢生巖嶺枝葉冬夏常青間无雜木本草謂之

桂桂是也藥性論云桂桂君味辛能去冷風疼痛
圖經云條文具桂

經驗後方 治大人小人喫雜果子多腹脹氣急方取
肉桂漿末飯丸如綠豆大小兒熟水下五

九大人十九
未卒再服

茵桂味辛温無毒主百病養精神和顏色為諸藥先聘

通使久服輕身不老面生光華媚好常如童子生交趾

桂林山谷叢崖間無骨正圓如竹立秋採陶隱居云交

林屬廣州而蜀都賦云茵桂嶺崖俗中不見正員如竹

者惟嫩枝破卷成圓猶依桂用非真茵桂也仙經乃有

用茵桂云三重者良則明非今桂矣必當別是一物應

更研訪曹本注云茵者竹名古方用茵桂者是故云三

重者良其筒桂亦有二三重者葉似神葉上中三道文

肌理紫薄如竹大枝小枝皮俱是茵然大枝皮不能重

卷味極淡薄不入藥用今惟出韶州臣禹錫等謹按蜀

本圖經云葉似柿葉而尖狹光淨花白蕊黃四月開五

月結實樹皮青黃薄卷若筒亦各筒桂厚啞味

薄者名枝桂又不入藥用三月七月採皮日乾

圖經文具桂

列仙傳范蠡好食桂飲水討藥人世世見之又曰

韓終采藥詩閩河之桂實人如栗

別說云謹按諸家所說桂之異同幾不可用考今交廣

筒厚實氣味重者宜入治藏及下焦藥輕薄者宜入治

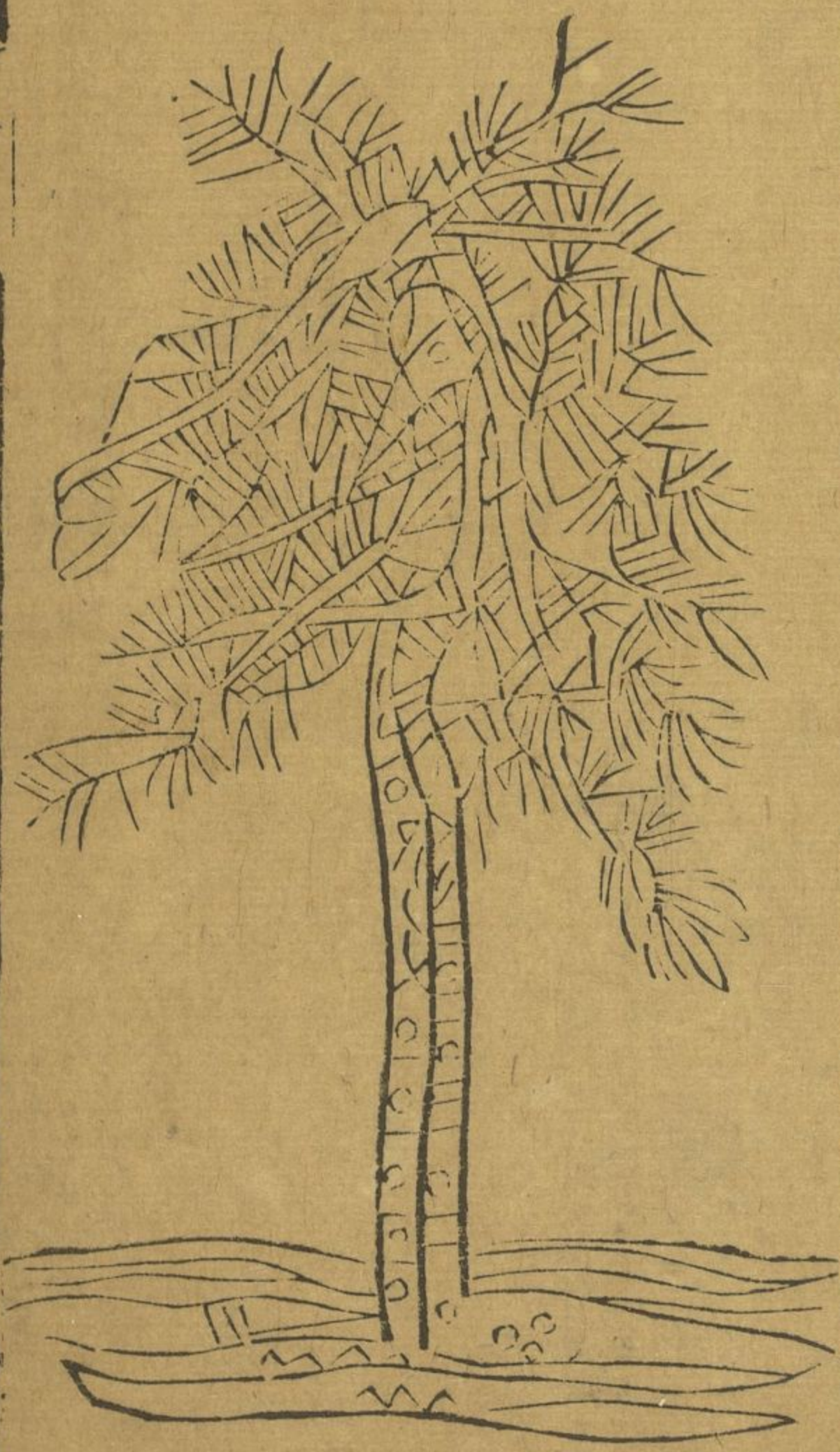
頭目發散藥故本經以茵桂養精神以牡桂利關節仲

景傷寒論發汗用桂枝以茵桂者枝條非身幹也取其輕

薄而能發散今又有一種柳桂乃桂之嫩小枝條也尤

宜入治上焦藥用也

松脂



松脂味苦甘温無毒主疽惡瘡頭瘍白禿疥癢風氣安

五藏除熱胃中伏熱咽乾消渴及風痺死肌鍊之令白

甘赤者主惡痺久服輕身不老延年一名松膏一名松

肪生太山山谷六月採

松實味苦温無毒主風痺寒氣虛羸少氣補不足九月

採陰乾

松葉味苦温主風濕瘡生毛髮安五藏守中不飢延年

臣禹錫謹按曰

松節温主百節久風風腫脚痺疼痛

松根白皮主辟穀不饑

臣禹錫謹按曰

食方中以桑灰汁或酒煮軟按

內寒水中數十過白滑則可用其有白流出者乃撈於

鑿樹及煮用膏也其實不可多得性葉止是斷穀所宜

細切如粟以水及麵飲服之亦有陰乾搗為屑九服者

人患惡病服此無不差此來苦脚弱人醲松節酒亦皆

愈松栢皆有脂潤又凌冬不凋理為佳物但人多輕忽

近易之尔 **唐本注**云松花名松黃拂取似蒲黃正尔酒

服身輕療病云勝皮葉及脂其子味甚其經直云味苦

非也松取枝燒其上下承取汁名滿音詣主馬牛瘡疥

佳樹皮綠衣各文病合和諸香燒之其煙圓聚青白可

爰也 **臣禹錫等謹按藥性論**松脂使味其平殺蟲用之

主耳聾牙有虫孔少許咬之不落蟲自死能貼諸瘡膿

血煎膏生肌止痛抽風 **藥性論**云又有五葉者一叢五葉

如釵名五粒松道家服食絕粒子如巴豆新發往往進

之 **日華子**云松脂潤心肺下氣除邪煎膏治瘰癧排膿

又云松葉暖无毒灸罽凍瘡風濕瘡佳 **又云**松節無毒

治脚軟骨節風 **又云**松根白皮味若温無毒補五勞益氣

圖經曰薰陸香顯者為勝道人服餌或合茯苓松栢實

菊花作丸皆先鍊治其法用大金加水置甌用白茅藉

甌底又加黃砂於茅上厚寸許可矣然後布松栢於上

吹以桑薪湯減即添熱水常令滿候松脂盡入金中乃

出之投於冷水既凝又蒸如此三過其白如玉然後入

藥亦可單服其實及根白皮古亦有服食法但今松實

多作果品餘不問堪入藥其花上黃粉名松黃山人及

時拂取作湯點之甚佳但不堪停久故鮮用寄遠燒其

枝上下承取汁液名松脂 **音指**主牛馬瘡皮上綠衣名

文病香用合諸香燒之其煙不散方書言松為五粒字

當讀為鬣音之誤也言每五鬣為一葉或兩鬣七鬣

富春堂

者松歲久則實繁中原雖有然不及塞上者佳好也中
品有墨條不載所出州郡然亦出於松故附見於此
聖惠方 絕穀昇仙不食法取松實搗為膏酒調下三錢
日三則不飢渴飲水勿食他物百日身輕日行

五百里

又方 服松葉令人不老身生綠毛輕身益氣久服不已
絕穀不飢渴松葉不以多少細切更研每日食前
以酒調下二錢亦可粥汁
服之物服稍難久自便矣

又方 治牙斷歷齒根暗黑
用松即燒灰搗之神效

又方 治一切瘦煉成松脂末填
瘡孔令滿日三四度用之

又方 治神仙餌松實用七月取公實過時即落雜收去木
皮持如膏每服如鷄子大日三服七及百日身輕

三百日行五百里絕穀久服昇仙
渴即飲水亦可煉了松脂同服之

外臺秘要 集驗療齩齒取松脂銳如錐經齩孔
內須臾齩蟲綠松脂出梅師方同

又方 治惡風疾松脂煉投冷水中二十箇蜜丸服一二兩
飢即服之日三鼻柱斷離者二百日差斷鹽及勞室

又方 療歷節諸風百節酸痛不可忍松脂三十斤煉五
十縮不能五縮亦不可二十縮用以煉酥三升温

和松脂三升執撓令極稠口空腹以酒服方寸匕日
三數食麪粥為佳慎血醒生於醉物果子一百日差

又方 松即酒主歷節風四肢疼痛如解落松脂二
斤酒五斗漬三七日服一合日五六服

千金方 治脚氣十二風痺不能行服更生散散劑及衆
療不得力服此一劑更能行遠不過兩劑松葉

酒松葉六十斤細到咬咀以水四石煮取四斗九升以
釀五斗米如常法別煮松葉汁以清米并饋飯泥釀封

頭七日發澄飲之取
醉得此酒力者甚衆

又方 治歷節風松葉搗取一升以酒
三升浸七日服一合日三服

又方 治口喝青松葉一斤搗令汁出清酒一升浸二
宿近火一宿初服半升漸至一斤頭面汗即止

又方 治三年中風不較者松葉一斤細切之
以酒一斗煮取三升頓服汗出立差

千金翼 治蟲食莖根莖黑者以松木灰
搗之末雄黃塗斷上百日神效

梅師方 治耳聾松脂三兩煉巴豆一兩相和孰搗可
丸通以薄綿裹內耳孔中塞之日一度易

大見長卷一 十一 富春堂 辛

孫尚藥

治脚轉筋疼痛寧急者松節一兩細剉如米粒

不痛不痒

乳香一錢右件藥用銀石器內慢火炒令焦只

鬼遺方

治疥癬松膠香研細約酌入少輕粉衮令勻丸

傷寒類要

治天行辟瘟方切松葉如米

抱朴子

趙瞿病癩歷年醫不差家乃賣糧棄送於山穴

列仙傳 松子遺堯上不能服松者捕松也

野人閑話

伏虎尊師兩煉松脂法十斤松脂五度以水

衍義曰

松黃一如蒲黃但其味差淡治產後吐熱頭痛

高郵軍槐實 槐實味苦酸鹹寒無毒王五內邪氣熱止延唾補絕傷



槐實味苦

酸鹹寒無毒王五內邪氣熱止延唾補絕傷

五痔火瘡婦人乳瘦子藏急痛

以七月七日取之搗取

汁銅器盛之日煎令可作丸大如鼠屎內竅中三易乃

愈又墮胎父服明目益氣頭不自延年

枝主洗瘡及陰囊下濕痒

皮主爛瘡

根主喉痺寒熱生河南平澤可作神燭

景天為之使陶隱居云槐子以

相連多者為好十月巳日採之新盆盛合泥百日皮爛

為水核如大豆服之令腦滿髮不白而長生今處處有

此云七月取其子未堅故持絞取汁唐本注云別錄云

八月斷槐大枝使生嫩孽煮汁醱酒療大風瘦痺甚效

槐耳味苦辛平无毒主五痔心痛婦人陰中瘡痛槐樹

菌也當取堅如桑耳者枝炮熨止蝎毒臣禹錫等謹按

爾雅云懷槐大葉而黑守宮槐葉畫輯宵炕釋曰懷槐

一也大葉而黑名懷不尔則名槐又曰槐葉畫合夜開

者別名守宮槐聶合也炕張也藥性論云槐子臣主治

大熱辨產皮黃汁淋陰囊墜腫氣痛又云槐白皮味苦

無毒能主治口齒風痺瘰血以煎漿水煮含之又煎淋

浴男子陰疝如腫藥性論云槐實本功外殺蟲去風合

房折取陰乾煎服味一如茶明目除熱淚頭腦心胃間

熱風煩悶風取欬倒心頭吐涎如醉養添加船車上者

花堪染黃子上房七月收之染皂木為灰長毛髮目痒

皮平治中風皮膚不仁喉痺浸洗五時并一切惡瘡

婦人產門痒痛及湯火瘡煎膏止痛長肉消癰腫

圖經曰槐實生河南平澤今處上之其木有極高大

合夜開者各守宮槐葉細而青綠者但謂之槐其功用

不言有別四月五月開花六月七月結實七月七日採

嫩實持取汁作煎十月採老實入藥皮根採無時今醫

家用槐者最多春採嫩枝煨為黑灰以揩齒去虫燒青

枝取瀝以塗癬取花之陳久者篋末飲服以治下血折

取嫩房角作湯以當茗主頭風明目補腦煑白皮汁以

治口齒及下血水吞黑子以變白髮木上耳取末服方

寸匕治大吐血及立痔脫肛等皆常用有殊效者葛洪

著扁鵲明目使髮不落方十月上巳日取槐子去皮內

新罌中封口三七日初服一長再二枝至十日十枝還

服一枚始大良劉禹錫傳信方著破州王及郎中槐湯

灸痔法以槐枝濃煎湯先洗痔便以文灸其上七壯以

知為度及早充西川安撫使判官乘驟入駱谷及宿有

痔疾因此大作其伏如胡瓜貫於腸頭熱如燔灰火至

驛僵仆主郵吏云此病某曾患來須灸即差及命所使

作槐湯洗熱瓜上令用文灸至三五壯忽覺一道熱氣

入腸中因大轉瀉先血後穢一時至痛楚瀉後遂失胡瓜所在登驟而馳

雷公云者凡採得後去單子并五子者只取兩子三子用蒸過

食療主邪氣產雜絕傷春初嫩葉亦可食主瘧瘵牙齦諸風痰

外臺秘要正瘵蝨蟲心痛取槐樹上木耳燒灰末如棗許和水服若不止飲熱水一升蝨蟲出

千金方瘵胎赤眼取槐木枝如馬鞭大長二尺作二段木研之至顯止令仰臥

以塗向眼此日二度差

又方瘵痔七月七日採槐子熟搗絞取汁內銅器中盛

殺道中日三亦

又方占方明目黑髮槐子於牛膽中漬陰乾百日食後

又方治九種心痛當太歲上取新生槐枝一升頓服

又方治鼻氣窒塞以水五升煮槐葉取三升下葱豉調和再煎飲

千金翼半日洗之及諸惡瘡

肘後方綿裹內下却中得效

又方瘵腸痔每大便常下血槐樹上

百一方治中風身直不得屈伸反覆者取槐皮黃白者切之以酒或水六升煮取三升去滓適寒温稍服

經驗方治野鷄痔用槐柳枝煎湯洗痔上便以艾灸之七吐

又方治下血槐花荆芥穗等分末酒調下一錢匕

梅師方治崩中或赤白不問年月遠近取槐枝燒灰食前酒下方寸匕

又方治痔有蟲咬穀道非或下膿血多取槐白皮濃煮汁安盆坐湯之虛其穀道令更煖良久飲大便秘

蟲出不過三度即愈

如用末綿裹內下部

食醫心鏡 治野鷄痔下血腸風明目方嫩槐葉一斤

廣利方 治妊婦難產令易方 水吞槐子七枚即出

廣濟方 療去滓用鹽少許適寒溫含之日三易之

必效方 二升煮取一升洗之三五偏冷復暖若涉遠恐

衝風即以米粉之即效

張仲文 療腸痔方槐樹上耳持末米飲服方寸匕日三

冷更易不過 三用蟲出止

傷寒類要 大熱心悶者槐子 燒末酒服方寸匕

子母秘錄 東枝令孕婦手把則易產

產寶 療崩中不止不問年月遠近方寸匕

太清草木方 槐者虛星之精以十月上巳日 採子服之去百病長生通神

衍義曰 槐實止言實今當分為二實本出夾中若擣夾

實也今本條不折出夾與夾中 子蓋其用各別皆疎導風熱

槐膠主一切風化涎治肝藏風筋脈抽掣及急風口噤

或四肢不收頑痺或毒風周身如蟲行或破傷風口眼

偏斜腰脊強硬任作湯散丸煎雜諸葉用之亦可水煮

和諸藥為丸及作湯下藥 新定

槐花味苦平無毒治五痔心痛眼赤殺腹藏蟲及熱治

皮膚風并腸風瀉血赤白痢並炒服葉平無毒煎湯治

小兒驚癇壯熱疥癬及丁腫皮莖同用 新補見

圖經文具槐 系實條下

簡要濟衆 治婦人漏下血不絕槐花鵝不以多 少燒作灰細研食藥溫酒服二錢匕

行義曰之金中有所登下楓花今染家亦用收時折其未開花煮一沸出
明治腸風熱瀝血
甚佳不可過劑日

茂州枸杞



枸杞味苦寒根大寒子微寒無毒主五內邪氣熱中消

清周風濕下胸脇氣客熱頭痛補內傷大勞嘔吸堅

筋骨強陰利大小腸又服堅筋骨不老耐寒暑

名杞根一名地骨一名枸杞一名地骨一名羊乳一名

却暑一名仙人杖一名西王母杖生常山平澤及諸丘

陵阪岸冬採根春夏採葉秋採莖實陰乾陶隱居云今

頭烽火樓下最多其葉可作羹味小苦俗諺云去家千

里勿食籬摩枸杞此言其補益精氣強盛陰道也蘿摩

一名苦丸厚大作藤生摘之有白乳汁人家多種之

可生噉亦蒸煮食也枸杞根實為服食家用其說甚美

仙人之杖遠有古詩呂馬錫等謹按爾雅疏云杞一名

枸杞一名地骨今枸杞也詩四牡云集于苞杞陸棧云一名

苦把一名地骨春生作羹如微苦其莖似海子杖熟正

赤莖葉及子服之輕身益氣爾抱朴子云家柴一名托

盧或名天精或名却老或名地骨藥世論云枸杞日子

藥同說味甘平能補益精諸不足易顏色變白明目安

神令人長壽葉和羊肉作羹益人甚除風明目若渴可
煮作飲代茶飲之白色無刺者良與乳酪相惡發熱諸
毒煩悶可單煮汁解之能消熱毒又根皮細判麩拌
熟煮為末人乾地黃中為丸益陽事主患眼風障赤膜
昏痛取葉搗汁注眼中妙國華子云地仙苗除煩益志
補五勞七傷壯心氣去皮膚骨節
間風消熱毒散瘡腫即枸杞也
圖經曰生苗葉如石榴葉而軟薄堪食俗呼為緝菜其

卷幹高三五尺作叢六月七月生小紅紫花隨便結紅
實形微長如棗核其根各地骨春夏採葉秋採莖實冬
採根謹按爾雅云杞枸橈一名善杞一名地骨春生作
牡云集于苞杞陸機云一名善杞一名地骨春生作
萎茹微苦其莖似海子秋熟正赤莖葉及子服之輕身
盜氣淮南枕中記著西河女子服枸橈法正月上寅採
根二月上旬採服之三月上辰採莖四月上巳治服之
五月上旬採葉六月上未治服之七月上申採花八月
上酉治服之九月上戌採子十月上亥治服之十一月
上子採根十二月上丑治服之其功並等今人相傳謂枸
煎及單竿子汁煎膏服之其功並等今人相傳謂枸
與枸棘二種相類其實形長而枝無刺者真枸杞也圓
而有刺者枸棘也枸杞冬月熟色赤味甘苦蘇恭云形
注李當之云子似枸杞冬月熟色赤味甘苦蘇恭云形
似空疏木高大許白皮其子七月八月熟似枸杞子味
甘而兩上相並今注云雖相似然澠疏有刺枸杞無刺
以此為別是二物相似而二物又有刺澠疏亦有刺
澠疏以高大為別是地骨當亦相類用之宜細辨耳或云
澠乃神良世傳遂萊縣南仁村多枸杞極有高大者其入
根盤結甚固故其鄉人多壽考亦飲食其水上之品使
然耳潤州七寺大井旁生枸杞亦歲久故土人自為枸

杞牛云飲其水甚益人澠疏生熊耳川谷及山野在墟
地四月採占今方書解見用者當亦雜別耳又按枸杞
一名仙人杖而陳藏器拾遺別有兩種仙人杖一種是
枯死竹竿之色黑者一種是菜類并此為三物而同一
名也陳子昂規土篇云余從補闕喬公北征夏四月次
于張掖河州草木無他異惟有仙人杖往七叢生子昔
嘗餌之此役也息意滋味戊人有薦嘉蔬者此物存焉
因為喬公唱言其功特東萊王仲烈亦同旅聞之喜而
牛心食之旬有五日行人有自謂知藥者謂喬公曰此
白棘也仲烈遂疑曰吾亦怪其味甘喬公信是言乃識
予子因作規玉篇按此仙人杖作菜茹者葉似苦言白
棘木類何因相似而致疑如此或曰喬公所謂白棘當
是枸棘枸棘是枸杞之有針者而本經無白棘之別名
又其味苦仙人杖味甘設疑為枸棘枸棘亦非牛物乃
知草木之類多而雜識使人惑疑似之言以真為偽
失青黃耳苦之別而至於使東流以物刷上土了
密公云凡使根掘得後使東流以物刷上土了
焙乾用其根若似物命形狀者上
春食葉夏食子秋冬食根并子也
食療寒無毒藥及子並堅筋能老除風補益筋骨能益
人去虛勞根主去骨熱消渴葉和羊肉作羹尤善

益人代茶法煮汁飲之益腸事能去眼中風痒赤膜擣藥汁點之良又取洗去泥和麩拌作飲煮熟吞之去腎

氣充良又益精氣

聖惠方 枸杞子酒主補虛長肌肉益顏色肥健人能去

七日漉去滓飲之初以三合為始後則任性飲之外臺秘要同

千金方 杞汁含之

又方 升擣破內絹袋置確中以酒一斗浸訖密封勿泄

氣三七日每旦飲之任性勿醉

又方 治虛勞客熱用枸杞根末

肘後方 治大赫瘡此患急宜防毒

又方 療目熱生膚赤白眼憊

又方 大食馬肉生狂方忽鼻頭燥眼赤不食避人藏身

既食以鹽塗其鼻既吐之即欲食矣

經驗方 金髓前枸杞子不拘多少逐日旋採摘紅熟者

須是瓮用酒浸以兩月為限用蠟紙封閉謹密無令透

爛細然後以細布濾過候研濾皆畢去滓不用即并前

漬藥酒及瀝過藥汁攪勻量銀鍋內多少升斗作番次

慢火熬成膏切瀝不往手用物攪恐粘底不勻候稀稠

得所持冷用淨瓶器盛之勿令泄氣每早晨溫酒下二

大匙頭夜臥服之百日中身輕氣壯積年不廢可以羽化

經驗後方 治五勞七傷房事衰弱枸杞葉半斤切粳米

等調和食之

又方 變白輕身枸杞子二升十月壬癸日採採時面東

一日了開封添地黃汁三升以好酒二升於甕瓶內浸二十

了更浸候至立春前三十日開瓶空心煖飲一盞至立

春後髭髮却黑勿食蕪荑

葱服之耐老輕身無比

孫真人備急方 治滿齒口有血枸杞和根苗煎湯

兵部手集 療眼暴赤痛神效

沈存中方 厚朴甘美異於諸處生子如櫻桃全少核暴

乾如餅極

外臺秘要 取三升絞去滓更內鹽一兩煎取二升傳目

或加乾

治疽 凡患癰疽惡瘡出膿血不止者取地骨皮不拘多

皮同地骨一處煎湯淋洗病令膿血淨以細穰貼之立

效有一朝士腹脇間病疽經歲不差人燒灰傳貼之物

更淋之再用五升許血漸淡遂止以細穰貼之次日結

別說云 疑然此物用甚衆花小而紅紫色採時七月上

申日圖經所說實形長而枝無刺者真枸杞也此別是

一種類必多根而致疑又有根上去浮龜皮一重近白

者一重色微紫極薄 陰乾治金瘡有神驗

衍義曰 枸杞當用皮地骨當用根皮枸杞子當用其

三等此正是孟子所謂性由杞柳之杞後人徒勞分別

又為之枸棘茲強生名耳凡杞未有無棘者雖大至有

成架然亦有棘但此物小則多刺大則少刺還如酸棗

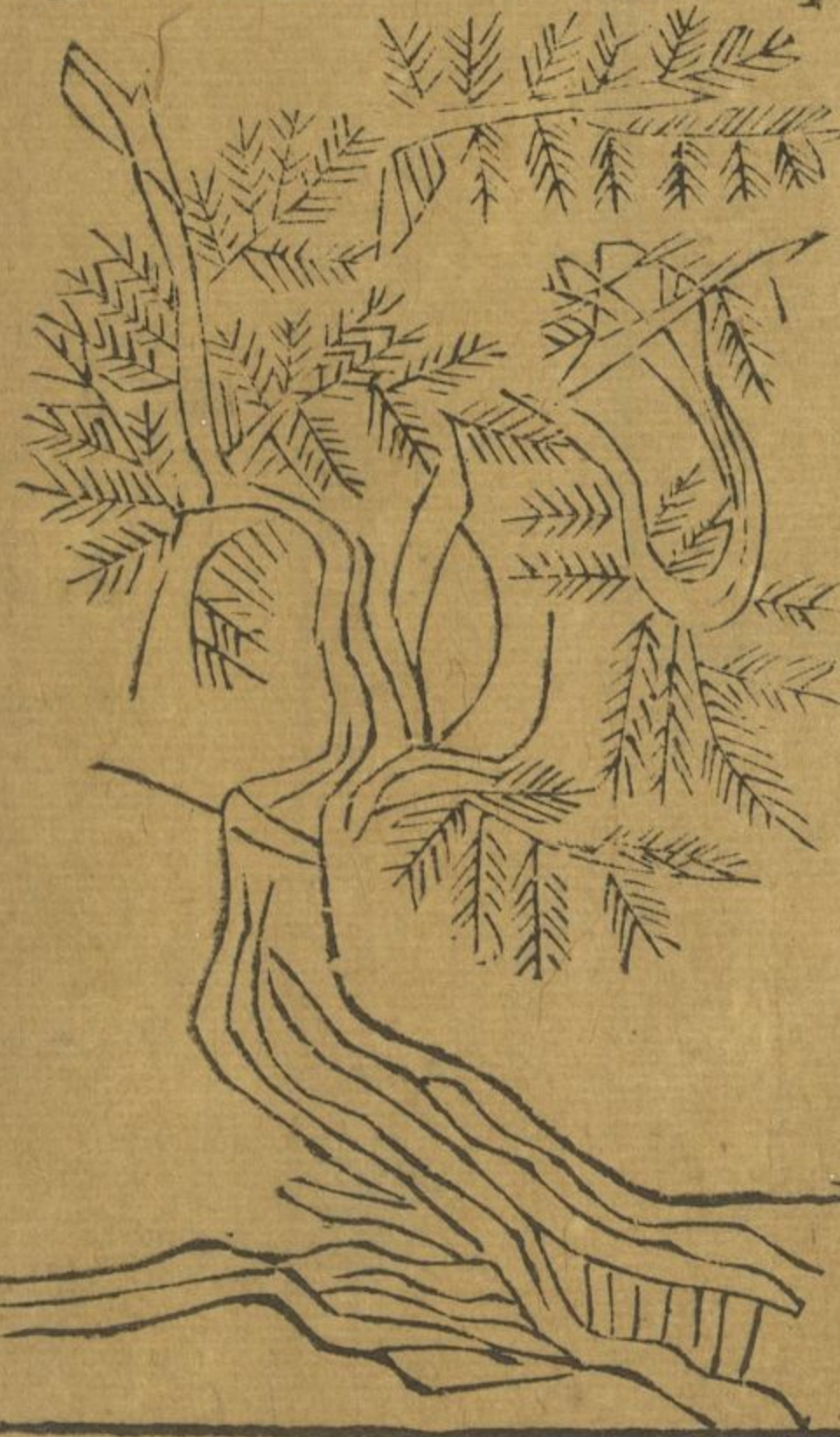
及棘其實皆一也今人多用其子直為補腎藥是曾未

考究經意當更量 其虛實冷熱用之

密州側栢



乾州栢實



大見本草 卷之六 十八

栢實味甘平無毒主驚悸安五藏益氣除風濕痺療恍惚

色耳目聰明不饑不老輕身延年生太山山谷栢葉

猶良○栢葉味苦微温無毒主吐血衄血崩中赤

白輕身益氣令人耐寒暑去濕痺止肌四時各依方面

採陰乾○栢白皮主火灼爛瘡長毛髮牡蛎及桂瓜子

羊蹄諸石及麩麩云栢葉實亦為服餌所重服

雖四時俱有秋夏為好其脂亦入用此云惡麩人有以

釀酒無妨恐酒米相和異單用也得本栢云栢枝節莖

以釀酒主風痺歷節風燒取諸療痲疥及癩瘡良今子

仁惟出陝州眉州為勝太山無復採者臣馬錫等謹按

採無時圖經云此栢子仁君惡菊花良羊蹄草味甘辛

能治腰腎中冷膀胱冷膿宿水興陽道益壽去頭風治

百和鬼魅主小兒驚癇云栢葉君與酒相宜止尿

血赤苦辛性澁能治冷風歷節疼痛日華子云栢子仁

治風潤皮膚此是側栢子入藥微炒用又云栢葉灸罽

凍瘡燒取汁塗頭黑潤髮髮又云栢白皮無毒

圖經曰栢實生太山山谷今處有之而乾州者最佳

取熟仁子用其葉名側栢密州出者尤佳雖與他栢相

類而其葉皆側向而生功效殊別採無時張仲景方療

吐血不止者栢葉湯主之青栢葉一把乾薑二片阿膠

一挺炙三味以水二升煮一升去滓別絞馬通汁一升

相和合煎取一升綿憑一服盡之山東醫工亦多用側

栢然云性寒止痛其方採藥入臼中濕持令極爛如泥

冷水調作膏以治大人及小兒湯上火烧金傳於傷處

用帛子繫定三兩日瘡當斂仍滅癩又取葉焙乾為末

與川黃連二味同煎為汁服之以療男子婦人小兒大

腹下黑血茶脚色或膿血如淀色所謂蟲刺者治之有

殊效又能殺五藏蟲道家多作栢葉湯常點益人占栢

葉尤奇今益州諸葛孔明廟中有大栢木相傳是蜀世

所植故人多採收以作藥其味甘香於常栢也

雷公云凡使先以酒浸一宿至明漉出燃乾却用黃

精自然汁於日中煎手不住攪若天久陰即

大觀本草卷一十九

十九 雷公云

於鑄中著水用瓶器盛栢子仁著火緩上黃成煎為度每煎三兩栢子仁用酒五兩受乾為度

又云凡使勿用花栢葉并叢栢葉有子圓葉其有子圓葉成其樹濃葉成孕無子叢栢葉其樹綠色不入藥

中用若脩事一斤先揀去兩畔并心枝了用濡并浸七日後漉出用酒拌蒸一伏時却用黃精自然汁浸了焙乾又浸又

焙待黃精汁乾盡然後用之如修事一斤用黃精自然汁浸了焙乾又浸又

又方為末煉蜜和九如梧桐大昏三服夜服熱水下五九十九日即生

聖惠方治時氣瘴疫用社中西南栢樹東南枝取曝乾搗羅

又方治憂患嘔血煩滿少氣胸中疼痛用栢葉

又方小兒用栢子仁末溫水調下二錢

經驗後方治霍亂轉筋先以煖物裹脚然

又方小兒洞下痢

梅師方治中熱油及火燒瘡以栢白

孫真人食忌 乾生髮方取側栢葉陰

孫真人枕中記 採松栢法常以三月四月採新生松葉

末其栢葉取深出巖谷中採當年新生可長二三寸者

陰乾細搗為末用白蜜丸如小豆大常以月一十五日

日未出時燒香東向手持藥八十一丸以酒下服一年

延十年命服二年延二十年命欲得長肌肉加大麻巨

勝欲心力壯健者加茯苓人參此藥除百病益元氣添

五臟六腑清明耳目強壯不衰延年益壽神驗用七

月七日露水丸之更佳服時乃呪曰神仙真藥合自

然服藥入腹天地同年呪訖服藥斷諸雜肉五辛最切

之忌慎

姚氏方 治鼠瘦腫核痛末成膿以栢葉傳著

枹朴子 漢成帝時獵者於鍾南山見一人無衣服身皆

得乃是一婦人問之言我是秦之宮人關東賊至秦王

出降驚走入山饑無所食泊飲餓死有一老公教我契

寒夏不熱此女是秦人至成帝時三百餘載也

列仙傳 赤松子好食栢

別說云 謹按陶隱居說栢忌取塚墓上者今云出乾州

處皆無大者但取其州土所宜子實氣味豐美可也乾

陵之栢異於他處其木未有無文理者而其文多為善

產有瘡疥名膏傳惡瘡久不差不差有蟲者牛馬畜

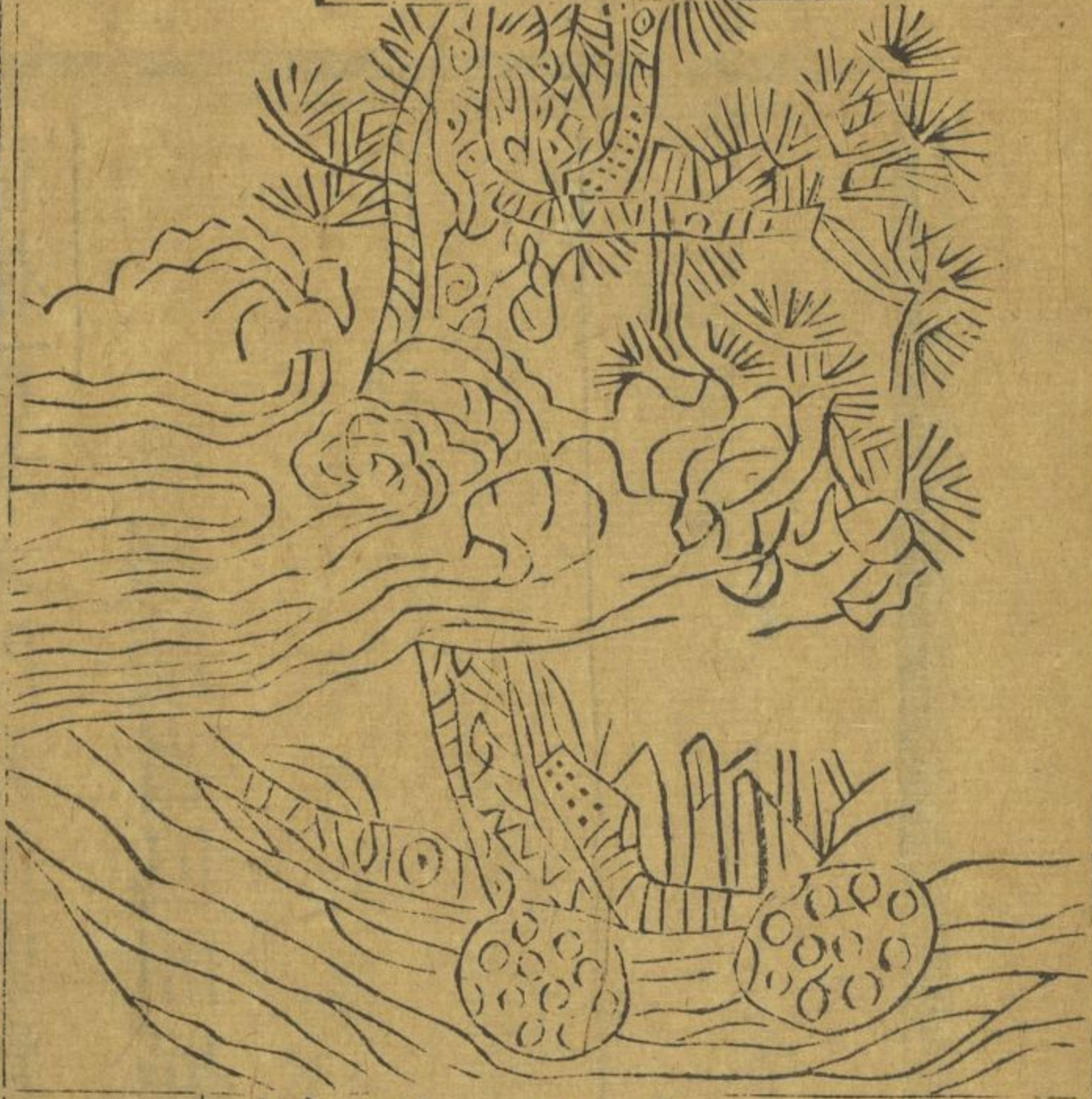
行義曰 栢取滿以療馬病今未見用松諸者老人虛

九桐子大以少黃丹湯服二三十九食前嘗宮陝西每

登高望之雖千萬株皆二西指蓋此木為至堅之木不

欬痰軍烈蘇散水人食對淋瀝又於人出

西京茯苓



兗州茯苓



茯苓味甘平無毒主胸脇逆氣憂悲驚邪恐悸心下結

痛寒熱煩滿欬逆口焦舌乾利小便止消渴好睡大腹

林歷膈中淡水水腫淋結開胸腑調藏氣伐腎邪長陰

益氣力保神守中又服安魂養神不饑延年一名茯苓

大觀本草 卷之二十一 茯苓

其有抱根者名茯神

茯神平生辟不祥療風眩風虛五勞口乾止驚悸多患

怒善忘開心益智安魂魄養精神生太山山谷大松下

二月八月採陰乾馬問為之使得甘草防風芍藥紫石

地榆雄黃秦光龜甲**陶隱居**云按藥無馬間或是馬莖

虛赤不佳自然成者大如三四升器外皮黑細紋內堅

白形如鳥獸龜鼈者良作丸散者皆先煮之兩三沸乃

切暴乾白色者補赤色者利俗用甚多仙經服食亦為

至要云其通神而致靈和魂而煉魄明竅而益肌厚賜

而開心調榮而理胃上品仙藥也善能斷穀不饑為藥

無朽性音極地得昔人所埋一塊計應三十許年而色

理無異明其真全不朽矣其有樹松根對度者為茯神

是其次淡苓後結一塊也仙方惟云茯苓而無茯神為

療既同用之亦應無嫌**唐本注**云季氏本草云馬刀為

茯苓使無名馬問者問字草書似刀字寫人不識訛為

間爾陶不悟云是馬莖謬矣今太山亦有茯苓白實而

埋小而不可復採用第一出華山形極龐大雍州南山亦

有不如華山者今注馬間當是馬蘭二注皆恐非也

禹錫等謹按蜀本圖經云生枯松樹下形覘無定以似

人龜鳥形者佳今所在有大松處皆有惟華山最多

子茯苓出嵩高三輔淮南子云子云下有茯苓上有菟絲

注云茯苓千載松脂也菟絲生其上而無根一名女蘿

也**典術**云茯苓者松脂入地千歲為茯苓望松樹赤者

下有之**廣雅**云茯苓神松汁所作勝茯苓或曰松根茯苓

貫著之生朱提漢陽縣**藥性論**云茯苓臣忌米醋能開

胃止嘔逆善安心神主肺痿痰壅治小兒驚癇療心腹

脹滿婦人熱林赤者破結氣**又云**茯神君味甘無毒主

驚癇安神定志補勞乏主心下急痛堅蒲人虛而小腸

不利加而用之其心名黃松節偏治中編風口而啞斜

毒風筋挛不語心神驚掣虛而健志**日華子**云茯苓補

五勞七傷安胎暖腰膝開心益智止健忘忌醋及酸物

圖經曰茯苓生太山山谷今泰華嵩山皆有之出大松

者至數斤似人形龜形者佳皮黑肉有赤白二種或云

是多年松脂流入土中變成或云假松氣於本根上生

今東人採之法山中古松久為人斬伐者其枯折槎枿

枝葉不復上生者謂之茯苓揆見之即於四面去餘地

內以鐵頭錐刺地如有茯苓則錐固不可拔於是掘土

取之其揆大者茯苓亦大皆自作塊不附着根上其抱

之見之

二

言

堂

五

根而輕虛者為茯苓神然則假氣而生者其說勝矣二月
八月採者良皆陰乾史記龜策傳云茯苓靈在鬼絲之下
狀如飛鳥之形新南已天清靜無風以夜指或作燒菟
絲去之即籊燭此地播音清籠也蓋燃火而籠罩其上
也火滅即記其處以新布四丈環置之明乃掘取入地
四尺至七尺得矣此類今固不聞有之神仙方多單餌
之其法取白茯苓五斤去黑皮擣篩以熟絹囊盛於三
斗米下蒸之米熟即止暴乾又蒸如此三過乃取牛乳
二斗和合著銅器中微火煮如膏收之每食以竹刀割
取隨性任飽服之則不饑如常食先煮葵菜汁飲之任
食無礙又茯苓蘇法云取白茯苓三十斤山之陽者耳
美山之陰者味苦去皮簿切暴乾蒸之以湯林去苦味
林之不止其汁當甜乃暴乾篩末用酒三石蜜三升相
和內末其中并置大瓮掩之百匝封之勿洩氣冬五十
日夏二十五日蘇自浮出酒上採取之其味極其美以
作餅大如手掌空室中陰乾色亦如栗饑時食一枚酒
送之終日不須食自飽此名神仙度世之法又服食法
以合白菊花或合桂心或合末元散自任皆可常服補
益殊勝或云茯苓中有赤筋最損目若久服者當先
粹末水中飛器熟接去盡赤滓方可服若合他藥則不
須爾凡藥有茯苓皆忌米醋舊說琥珀是千年茯苓所
化一名江珠張茂先云今益州水昌出琥珀而無茯苓

又云燒蜂窠所作三說張皆不能辨按南蠻地志云林
邑多琥珀云是松脂所化又云桐脂為之彼人亦不復
知地中有琥珀則傍無草木入土淺者五尺深者或八
九尺大者如解削去皮初如桃膠又乃堅疑其方人以
為枕然古今相傳是
松類故附於茯苓耳

雷公云凡採得後去皮心神了擣令細於水盆中攪
中童子并黑睛點
小兼育目甚記之

聖惠方治面疔炮及產婦黑炮如雀
卵色用白茯苓末蜜和傳之

肘後方姚氏療點茯苓末白蜜
和塗上滿七日即愈

經驗後方養老延年服茯苓方華山挺子茯苓研削如
束許大令四方有角安於新甕瓶內以好酒

浸以一重紙封其頭後一百日開其色當如錫糖可日
食一塊百日後肌體潤澤服一年後可夜視物久又食

之腸化為筋可延年耐老面若童顏

孫真人枕中記茯苓久服百日百病除二百日夜晝不
眠二年後使鬼神四年後王女來侍

抱朴子 任子季服茯苓十八年 王女從之 能

宋王微 茯苓神侔少司保 延幼艾終志不 移柔紅可佩

神仙服茯苓法 為散每服三錢 水調下 日三

衍義曰 茯苓乃樵所訖 多年松根之氣 所生此蓋根之

不宜其津氣盛者 方發泄於外 結為茯苓 故不抱根而

成物既離其本 躰則有茯苓之義 茯苓神者 其根但有津氣

而不甚盛 故止能伏結於本 根既不離 其本故曰茯苓神

此物行水之功 多益心脾 不可闕也 或曰松既樵矣 而

根尚能生物 乎答曰 如馬教菌 五芝本耳 石耳之類 皆

生於枯木 石糞土之上 精英未淪 安得不為物也 其上

有菟絲 下有茯苓 苓之說 甚為輕信

琥珀味甘平 無毒 主安五藏 定魂魄 殺精魅 邪鬼 消痰

血通直 淋生 永昌 年所化 今燒之 亦作松脂 淪入地 于

中有一蜂 形色如生 傳物志 又云 燒蜂窠 所作 恐非實

此或當蜂 為松脂所粘 因墜地 淪沒 爾亦有 莫服 鷄子

及青魚 枕作者 並非真 惟以拾芥 為驗 俗中多帶之 碎

惡刮屑 服瘰癧 瘰癧血至 驗仙經 無正用 惟曲晨 丹所須 以

赤者為勝 今並從 外國來 而出 茯苓處 亦無不知 出琥珀

珀處 復有 茯苓出 否 今按 陳藏器 本草云 琥珀 止血 生

肌合 金瘡 和大黃 鱉甲 作散 子酒 下方 寸七下 惡血 婦

人腹內 血盡 即止 宋高 祖時 寧州 貢琥珀 枕碎 以賜 軍

士 傳金瘡 漢書 云出 蜀賓 國物 如挑 膠疑 乃成 焉 臣馬

錫等 謹按 蜀本 注云 又據 一說 楓脂 入地 千年 變為 琥

珀 乃知 非因 燒蜂 窠成 也 蜂窠 既燒 安有 蜂形 在其 間

圖經曰 文只 茯苓

海藥 是海松木 中津液 初若 桃膠 後乃 凝結 溫主 止

兄抗 痛等 並宜 餌此 方琥珀 一兩 鱉甲 一兩 京三 稜一

兩 延胡 索半 兩 沒藥 半兩 大黃 六銖 熬搗 為散 空心 酒

服三 錢 匕 日再 服 核量 神驗 莫及 產後 即減 大黃 九驗

雷公云凡用紅松脂石珀水珀花珀物象珀壁珀琥珀

色如淺黃多分麗皮紫石珀如石重色黃不堪用花珀文

似新馬尾松心文一路赤一路黃物象珀其內自有物

命動此使有神妙壁珀其珀是衆珀之長故號曰壁珀

琥珀如血色熟於布上拭及得芥子者真也夫入藥中

用水調側栢子未安於甕鍋子中安琥珀於末中

了下火煮從已至中別有異光別擣如粉重篩用

外臺秘要治魚鼈骨橫喉中六七日不出琥珀珠一物

出矣若水品珠亦得更無堅物磨令滑用之

又方療從高墜下若為重物所頓筆得瘀血刮琥珀

鬼遺方研如粉以童子小便調一錢三服琥珀

通典南蠻海南林邑因秦象郡林邑縣多出琥珀松脂

皮成馬物如挑膠凝成乃堅瓊光彩甚麗

別說云謹按諸家所說茯苓琥珀雖小有異同皆云松

苓時當尋大松推折或因斫伐而根癢不朽斫之津潤

如生者則附近掘取之蓋松木折不再抽牙其根不死

津液下流故生茯苓神因用治心腎通津液也若琥

珀即是松樹枝節榮盛時為炎日所灼流脂出樹身外

日漸厚大因墮土中其津潤歲久乃為土所滲泄而光

瑩之躑獨存今可拾芥尚有粘性故其中有些蟲之類

此未入土時所粘着者二物皆自松出而所稟各異茯

苓生成於陰者也琥珀生於陽而成於陰故皆治榮而

妄心利水也觀下條松脂所圖之形則可悉其理矣

衍義曰琥珀今西戎亦有之其色差淡而明澈南方者

色深而重獨彼土人多碾為物形若謂千年茯苓

苓所化則其間有沾着螺贏蜂蟻窠然完具者是極不

然也地理誌云林邑多琥珀實松脂所化耳此說為勝

但土地有所宜不宜故有能化有不能化者張茂先又

為蟻蜂窠所作不知得於何處以手磨熱可以拾芥餘

經如

鑿烏方味其平無毒古來相傳云松脂千年為茯苓又

千年為琥珀又千年為鑿然二物燒之皆有松氣為用

見本草卷之八十五富春堂梓

與琥珀同補心安神破血尤善狀似玄玉而輕出西戎
來而有茯苓處見無此物今西州南三百里磧中得者
大則方尺黑潤而輕燒之腥臭高昌人名為木鑿謂玄
玉為石鑿洪州土石間得者燒作松氣破血生肌與琥
珀同見風折破不堪為器量此二種及琥珀或非松脂
所為也有此差舛今略論也新見唐本

陳藏器蘇於琥珀注後出鑿功狀按鑿本功
外小兒帶之辟惡磨滴目醫赤障等

太平廣記梁四公子傳曰交何之間平磧中掘深一丈
下有鑿珀黑逾純漆或大如車輪未服之攻
婦人小腸
癰瘰諸疾

秦州榆皮



榆皮味甘平無毒主大小便不通利水道除邪氣腸胃

邪熱氣消腫性滑利又服輕身不饑其實尤良療小兒

頭瘡痂疔花主小兒疳小便不利傷熱一名零榆生類

川山谷二月採皮取白暴乾八月採實並勿令中濕濕

則傷人陶隱居云此即今榆樹剝取皮剝除上赤皮亦

人多睡穉公所謂榆令人與也斷穀乃屑其皮并檀皮
服之即令人不肌唐本草云榆三月實熟尋即落矣今

稱八月採實恐本經誤也陳藏器本草云榆莢生

婦人帶下和牛肉作羹食之四月牧實作醬似蕪蕪殺

蟲以陳者良嫩葉作羹食之壓丹而消水腫江東有刺

榆無大榆皮入用不滑刺榆秋實故陶錯誤也

等謹按爾雅疏云榆之類有十種葉皆相似皮及木理

異爾而刺榆有針刺如拓其葉如榆瀹為蔬羹滑於白

榆詩云山有樞是也藥生論云榆白皮滑能主列五淋

治不眠療齧取白皮陰乾後焙杵為末每日朝夜用水

五合末二錢煎如膠服差益壽云生皮主暴患赤腫以

皮三兩搗和三年醋滓封之日六七易亦治女人妬乳

腫服用石人採葉生服一兩頓佳子醬食能助肺殺諸

蟲下氣令人能食消心腹間惡氣卒心痛食之良日華

子云榆白皮通經脈延傳齋

圖經曰人採以爲藥美今無復食者惟用陳老實作醬

耳然榆之類有數十種葉皆相似但皮及木理有異耳

白榆先生葉却著莢皮白色剥之刮去上麓敲中極滑

白即爾雅所謂榆白粉也此皮入藥令孕婦滑胎方多

用之小兒白禿髮不生搗末若酒調塗之刺榆有針刺

如拓則古人所茹者云美於白榆爾雅所謂樞莖詩唐

風云山有樞是也二月採皮取白暴乾四月採實並勿令

令中濕榆皮荒歲農人食之以當糧不損人

食療一頓尤良高昌人多持白皮為末和菜茹食之

甚美令人能食仙家長服服用石人亦食之助利關節

故也又榆仁可作醬食之亦甚香美有少辛味能即肺

氣殺諸蟲下氣令人能食又心腹間惡氣內消之塵者

亦良又塗諸瘡癩妙又卒患冷氣心痛食之差并主小

兒痢小便利

外臺秘要以治渴小便便利非淋方榆皮二片去黑皮

千金方五色用俗名油腫若犯多致死不可

千金方輕之以榆白皮未和鷄子白傳之

千金方皮火灼爛瘡榆白皮火熟嚼封之差

備急方療身體暴腫滿榆皮搗屑隨

子母秘錄療妊娠胎死腹中或母病欲

又方小兒白禿蒼疥榆白皮

楊氏產乳散以好若酒和塗上又以綿裹覆上蟲出即差

嵇叔夜養生論云

別說云謹按榆白皮焙乾為末婦人妊娠臨月日三服

也又濕搗治如糊用粘瓦石極有力京

衍義曰榆皮今初春先生夾者是去上級造乾枯者將

青嫩時取貯亦用以為羹火如嘉祐

酸棗



酸棗味酸平無毒主心腹寒熱邪結氣聚四肢酸痛濕

痺煩心不得眠臍上下痛血轉久洩虛汗煩渴補中益

肝氣堅筋骨助陰氣令人肥健久服安五藏輕身延年

生河東川澤八月採實陰乾四十日成惡防已

云即是山棗樹子似武昌棗而味極酸東人取之以醒

睡此此療不得眠正反矣唐本注云此即檳音貳棗實

也樹大如大棗實無常形但大棗中味酸者是本經惟

用膏療不得眠不言用仁今方用其仁補中益氣自補

中益肝已下此為酸棗仁之功能又於下品白棘條中

復云用其實今醫以棘實為酸棗大誤今註陶云醒睡

而經云療不得眠蓋其子肉味酸食之便不思睡核中

仁服之療不得眠正如麻黃發汗根節止汗也此乃棘

實更非他物若謂是大棗味酸者全非也酸棗小而圓

其核中仁微扁大棗仁大而長不類也臣禹錫等謹按

蜀本圖經云今河東及滑州以其木為車輪及匙筋等

木甚細理而硬所在有之八月採實日乾藥性論云酸

棗仁主筋骨風炒末作湯服之陳藏器云按酸棗既是

棗中之酸更無他異此即真棗何復名酸既云其酸又

云其小今棗中酸者未必即小小者未必即酸雖欲為
棗生文展轉未離於棗若道棗中酸者棗條無令睡之
叻道棗子不酸今人有衆呼之曰棗棘一也酸甜兩焉
縱令以棗當之終其非也嵩陽子曰余家于滑臺今酸
棗縣即滑之屬邑也其地名酸棗焉其樹高數丈徑其
一二尺木理極細堅而且重其樹皮亦細文似蛇鱗其
棗圓小而味酸其核微圓其仁稍長色赤如丹此醫之
所重居人不易得今市之賣者皆棘子為之又云山查
樹如棘子如生棗裹有核如骨其肉酸滑好食山人以
當果唐刊石藥驗云酸棗仁睡多生使不得
睡炒熱後唐刊石藥驗云酸棗仁睡多生使不得
棗仁治脘下滿痛

圖經曰酸棗生河東川澤今近京及西北州郡皆有之
心赤色莖葉俱青花似棗花八月結實紫紅色似棗而
圓小味酸當月採實取核中仁陰乾四十日成爾惟辨
棗之種類曰實小而酸曰核棗孟子曰養其核棘稍岐
注所謂酸棗是也一說惟酸棗縣出者為真其木高數
丈徑圍一二尺木理極細堅而且重邑人用為車軸及
七筋其皮亦細文似蛇鱗其核仁稍長而色赤如丹亦
不易得今市之背者皆棘實耳用之尤宜詳辨也本經
主煩心不得眠今醫家兩用之睡多生使不得睡炒熟

生熟便爾頗異而胡洽治振悸不得眠有酸棗仁湯酸
棗仁二升茯苓白木人參甘草各二兩生薑六兩六物
切以水八升煮取三升分四服深師主虛不得眠煩不
可熱有酸棗仁湯酸棗仁二升蠆母乾薑茯苓芎藭各
一兩甘草一兩炙並切以水一斗先煮棗成三升後內
五物煮取三升分服一方更加桂一兩二湯酸棗並生
用療不得眠豈便
以煮湯為熟乎

雷公云酸棗仁凡使採得後晒乾取葉重拌
酸棗仁蒸半日了去尖皮了任所用
食療酸棗平主寒熱結氣
安五歲歲不得眠

聖惠方治膽虛睡臥不安心多驚悸用酸棗仁一兩炒
令香熟杵細為散每服二升竹葉湯調下不計
時候服

又方治夜不眠睡用酸棗仁半兩炒黃研末以酒三合
三五沸空
心食之

又方治骨蒸勞心煩不得眠卧用酸棗仁一兩水二大
盞半研絞取汁下米一合煮粥候熟下地黃汁一
大見六十五

合更漸煮過不計時候食也

外臺秘要藤齒蟲腐爛棘鍼二百枚即是棗樹棘朽落

又方療刺在人肉中不出酸棗仁

簡要濟眾治瞻風毒氣虛實不調昏沉睡多酸棗仁一

焦精羅為散每服二升水七分煎六分無時溫服

衍義曰酸棗微熱經不言用仁仍療不得眠天下皆有

之屬邑其木高數丈味酸醫之所重今市人賣者皆棘

子此說未盡殊不知小則為棘大則為酸棗平地則易

長居崖斬則難生故棘多生崖壑上又不可推則成幹人

方呼為酸棗更不言棘徒以世人之意如此在物則局

若是也其實一本以其不甚為世所須及礙塞行路故

成大木者少多為人樵去然此物纔及三尺便開花結

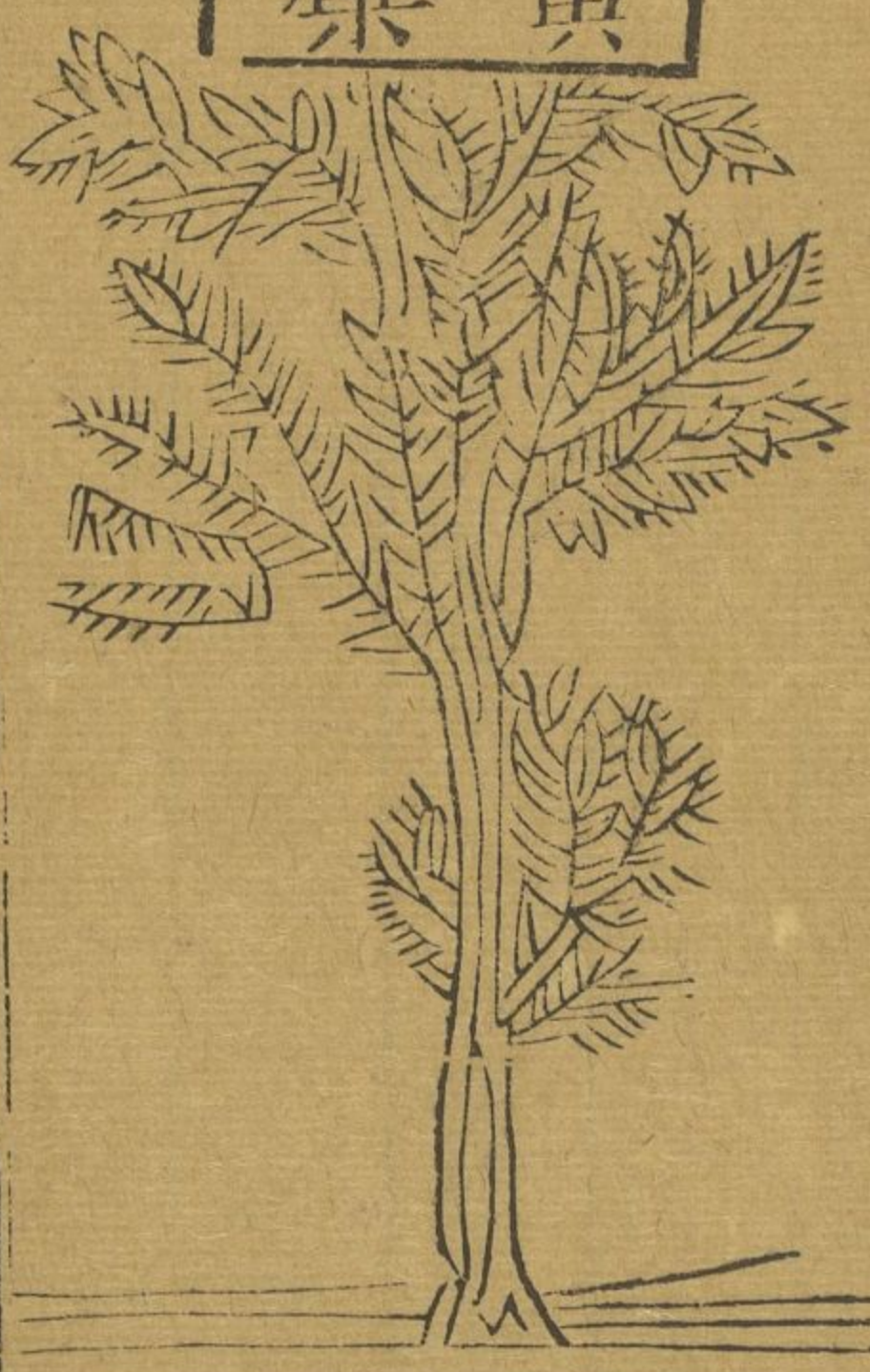
子但窠小者氣味薄木大者氣味厚之有此別今陝西

臨童山野所出者亦好亦土地所宜也並可取仁后有

白棘條乃是酸棗未長大時枝上刺也及至長成其刺

亦少實亦大故棗取大木刺取小窠也亦不必強分別

藥黃



藥黃州商



尔

藥木黃藥味苦寒無毒主五藏腸胃

止洩痢女子漏下赤白陰傷蝕瘡療驚氣在皮間肌膚

熱赤起目熱赤痛口瘡久服通神一名檀桓主心

腹百病安魂魄不饑渴久服輕身延年通神生漢中山

谷及永昌惡乾漆勝出東山者厚而色淺其根於道家入木芝

品今人不知取服之。又有一種小樹狀如石榴，其皮黃而苦，俗呼為子藥。亦主口瘡。又一種小樹多刺，皮亦黃。亦主口瘡。唐本云：子藥一名山石榴，子似女貞皮。白藥皆多刺。小樹名刺藥，非小藥也。今按今俗用子藥皮，主熱瘡、炮起、蟲瘡、疥下、血殺、蛙蟲、煎服，莫消渴。臣亦如紫椿皮黃，其根如松下茯苓。今所在有，不出房商。合寺州山谷皮，厚二三分，鮮黃者上。二月、五月採皮，日乾。藥性論云：黃藥使平，主男子陰痿，治下血如鷄鴨肝片及男子莖上瘡，肩末傳之。云安，心除勞治骨蒸，洗肝明目，多淚口乾，心熱殺毒，蟲治蛇心痛，疥癬。急熱腫痛，身皮力微，次於根。

圖經曰：藥木黃藥也。生茨中，山谷及永昌今處處有之。經冬不凋，皮外白裏深黃，色根如松下茯苓，作結塊。五月六月採皮去，絨麗暴乾，用其根名檀，桓淮南方畢術曰：藥令面悅，取藥三寸上瓜三枚，大棗七枚，和膏湯洗，面乃塗藥四五日，光澤矣。唐韋宙獨行方治卒消渴，小便多黃藥一斤水一升，煮三五沸，渴即飲之。恣意飲數日，便止。別有一種多刺而小，細葉者，名刺藥，不入藥用。

又下品有小藥條木如石榴皮黃了亦如枸杞兩頭尖人判以藥黃今醫家亦稀用。

雷公曰：出曬乾用蜜塗文武火炙令蜜盡為度。凡條事五兩用，蜜三兩。

外臺秘要：口中及舌生瘡，爛劉黃藥含之。

千金方：治小兒重舌以黃藥，苦竹瀝浸，歷點舌上。

肘後方：咽喉卒腫，食飲不通，黃藥搗傳，腫上冷復湯之用，苦酒和末佳。

又方：傷寒時氣，溫病毒攻手足，腫疼痛欲斷，亦治毒攻陰腫，細劉黃藥五斤，以水三升，煮漬之，傷寒類要同。

葛氏方：黃藥洗白，蜜塗之。

又方：卒喉痺，取黃藥片切，含之。又黃藥一斤，吹咀酒一斗，煮二沸，去滓，恣飲，便愈。

又方：食自死六畜肉中毒，黃藥末服方寸匕，未解再服之。

經驗方：治嘔血，黃藥好者以蜜塗之，乾杵為末，用麥門冬熟水調下二升，立差。

梅師方 治癰疽發背或發乳旁初起微赤不急

簡要濟眾 治吐血熱極方黃蘗末和鷄子白塗之

十全博救 治小兒熱瀉用黃蘗削皮後焙杵為末用

深師方 療傷寒熱病口瘡黃蘗皮削去上龕皮取裏好

久吐更合若胃中熱有痞者

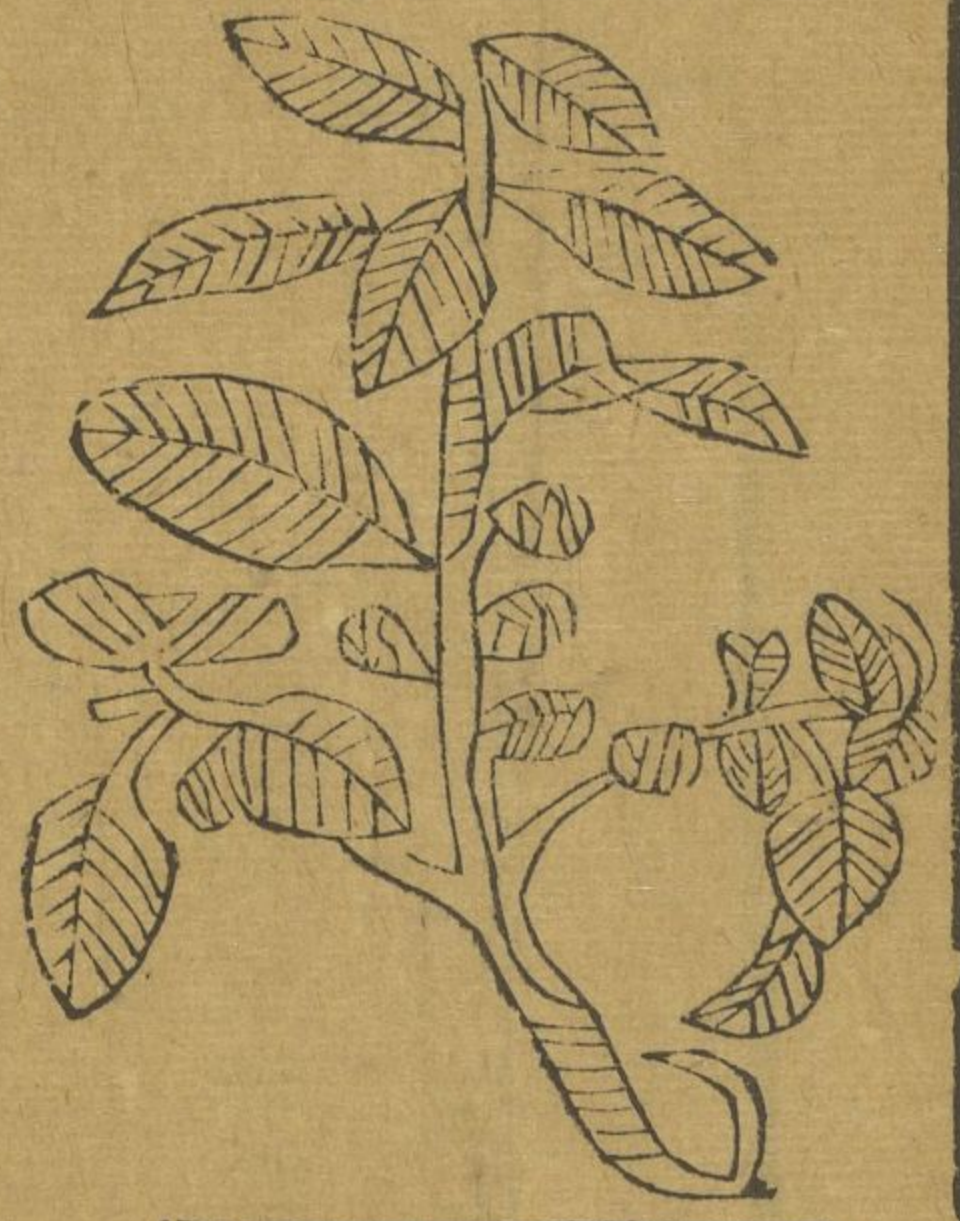
子母秘要錄 小兒胎毒不合

衍義曰 藥木今用皮以蜜勻炙以青黛各一分同為末

瘡上有涎即吐又張仲景藥

黃蘗之類關關管世之藥類賦

涂州楮實



明州楮實



楮實味甘寒無毒主陰痿水腫益氣充肌膚明目久服
不饑不老輕身生少室山一名穀實所在有之八月九
月採實日乾四十日成

葉味耳無毒主小兒身熱食不生肌可作浴湯又主惡
瘡生肉

樹皮主逐水利小便

萃主癰癩痒單煮洗浴

皮間白汁療癬

陶隱居云此即今穀音構樹也仙方採

南人呼穀紙亦為楮紙武陵人作穀皮衣又甚堅好爾

蜀者佳八月採實所在皆識也藥性論穀木皮亦可單

用味其平無毒能治水腫氣滿葉乾炒未搜麩作餅託

食之主水痢成式酉陽雜俎云構穀田久廢必生構

葉有瘡曰楮無曰構曰華子云楮實壯筋骨助陽氣補

虛勞助腰膝益顏色皮班者是楮皮白者是穀又云楮

葉涼無毒治刺風身痒此是班穀樹又云穀樹汁傳蛇

蠱蜂犬咬能合朱砂為丸名曰五金膠漆

圖經曰有楮實生少室山今所在有之此有二種一種皮

花枝葉大相類但取其葉似葡萄葉作穀而有子者為

佳俗謂之穀一說穀田久廢必生構葉有瓣曰楮無曰

構詩小雅曰爰有樹檀其下維穀陸机疏云幽州謂之

穀桑或曰楮桑荆楊交廣謂之穀江南人績其皮以為

布又構以為紙長數丈光澤甚好又食其嫩芽以當菜

始主四肌風痺赤白下痢其葉主鼻洪小兒云鼻切數

升不斷者取楮葉搗取汁飲三升不止再三飲神良久

來無時者取案紙三十張燒灰以清酒半升和調服之

頓定如冬月即煖酒服葶中血暈服之立驗已斃者去

板齒灌之經一曰亦活今楮紙用之最博或用其灰止

金瘡出血甚効楮布不見有之醫方但貴楮實餘亦稀

用俚俗或取其木枝中白汁塗癰甚効楊炎南行方治

瘡痢無問老少日夜百餘度者取乾楮葉三兩熬搗為

末煎烏梅湯服方寸匕日再服取羊肉裹末內穀道麻

雷公云

凡使採得後用水浸三日將物攪旋投水淨

從已至亥出

焙令乾用

聖重方斤細切搗爛傳藥上

外臺秘要如水腫以穀枝汁隨意服愈

又方 有人虛肥積年氣上如水病面腫脚不腫穀楮

又方 點眼醫取楮白皮暴乾合作一繩子如釵股大燒

又方 頭風白屑如髮糠方豎截楮

又方 木作枕六十日一易新者

肘後方 治卒風不得語對穀枝葉酒

又方 治少小鼻衄小勞輒出楮樹葉取汁飲

經驗後方 煉穀子煎法取穀子五升六月六日採以水

廣利方 治蝎螫人痛不止方

子母秘錄 小兒赤白痢滑及得水契又嘔逆方炙構葉

去葉以木瓜一箇切內葉汁中煮

三二沸去木瓜使緩細上服渴停

枹朴子 楮實赤者服之老者成少令人夜應徹視見鬼

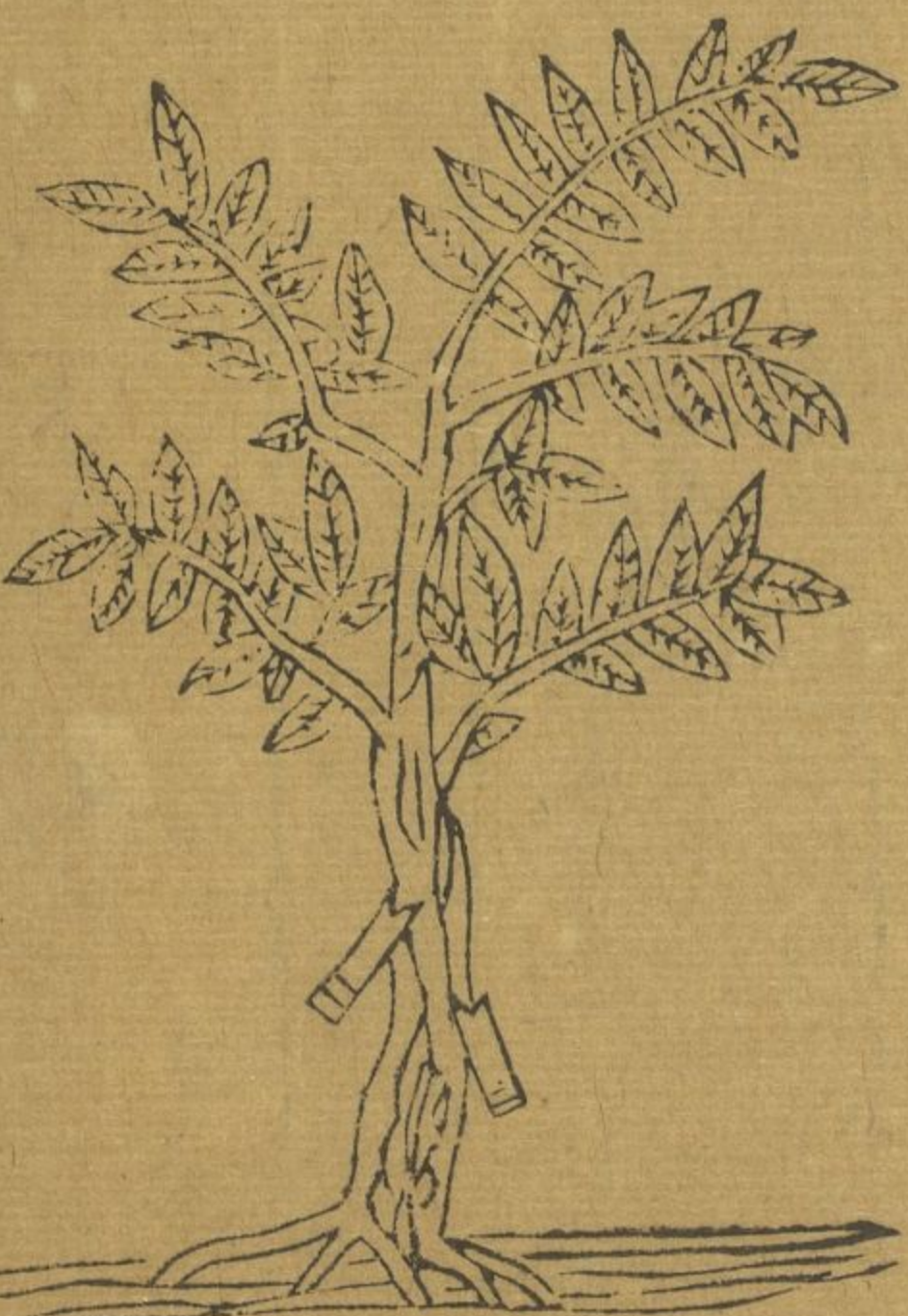
歲能夜步 行及走馬

楊堯輔 說患人耽睡擣

修真秘昔 服楮實者輒

丹房鏡源 楮汁搜

峽州乾漆



乾漆味辛溫無毒有毒 王絕傷補中續筋骨填髓腦安

五藏五緩六急風寒濕痺療欬消瘀血痞結腰痛女

子疝瘕利小腸去蛇蟲

生漆去長蟲久服輕身 刺老生漢中川谷夏至後採乾

之半夏為之使畏鷄子今又忌油脂陶隱居云今梁州

漆最勝益州亦有廣州漆性急易燥其諸屬漆桶上

蓋裏自然有乾者狀如蜂房孔孔隔者為佳生漆毒烈

人以鷄子和服之去蟲猶有齧腸胃者畏漆人乃致死

外氣亦能使身肉瘡腫自別有療法仙方用蟹消之為

水鍊服長生

取時須在油解破者難得可重重別制試之上等清

漆色黑如擊若鐵石者好黃嫩若蜂窠者不佳圖經云

黃六月二丈餘皮白葉似椿檉皮以槐花子若牛李木心

漆前乾更好或毒發飲鐵漿并

黃糖汁及耳豆湯喫蟹並可制

圖經曰乾漆生漆出漢中川谷今蜀漢金峽襄欽州皆

李木心黃六月七月以竹筒釘入木中取之崔豹古今

注曰以剛斧斫其皮開以竹管承之汁滴則成漆是也

乾漆舊云用漆桶中自然乾者狀如蜂房孔孔隔者今

多用筒子內乾者以黑如堅者鐵石為佳漆葉中藥

見華佗傳彭城樊阿少師事佗求服食法佗授以漆葉

青黏散方云服之去三蟲利五藏輕身益氣使人頭不

白阿從其言中五百餘歲漆葉所在有之青黏生豐沛

外臺秘要

療蠅蟲心痛惡心吐水乾漆熬

經驗方治婦人不曾生長血氣截膈疼痛不可忍及治

一兩為末濕漆一兩先將濕漆入銚子內熬如一食飯

間已來住火與乾漆米一處伴和丸如半皂子大每服

但乾開牙開溫酒化一丸灌下必安怕漆人不可服

簡要濟眾治九種心痛及腹脅積聚帶氣筒子乾漆一

子大每服五丸至七丸熱

酒下醋湯亦得無時服

杜任治小兒胃寒蟲上諸證危惡與癩相似乾漆檇炒

煙盡白蘆莖等分為細末米飲調下二字至一錢

大見本草

席延賓 治女人經血不行及諸癥瘕等病室女萬癥丸

地黃汁一升入銀器中熬俟可丸如梧子大

每服一丸加至三五丸酒飲下以通利為度

枹朴子 內篇淳漆不枯者服之通神長生法或以大蟹

下惡血從鼻出一

年六甲行厨至也

淮南子 漆見蟹

衍義曰 乾漆苦濕漆藥中未見用凡用者皆乾漆耳其

亦易乾亦物之性也若露漬人以油人之凡驗漆惟稀

者以物蘸起細而不斷七而急收吏又塗於乾竹上陰

之速乾者並

并餘如經

衡州五加皮



無為五加皮



五加皮味辛 苦温 微寒無毒 主心腹疝氣腹痛益氣瘵

瘦小鬼不能行 疸瘡陰蝕 男子陰痿囊下濕小便餘瀝

女人陰痒及腰脊痛兩脚疼痺風弱五緩虛羸補中益

精堅筋骨強志意久服輕身耐老 一名材漆 一名材節

五葉者良生漢中及宛旬五月七月採莖十月採根陰

乾遠志為之使畏蛇皮玄參陶隱居云今近道處處有

乾東問弥多四葉者亦好煮根莖釀酒主益人道家月

此作灰亦以煑石與地論並有秘法
圖經云樹生小叢亦蔓差間有刺五葉生枝端根若
荆根皮黃黑肉白骨硬今所在有之
藥性論云五加皮
有小毒能破逐惡風血四肢不遂賊風傷人軟脚齧公
對切腰主多年瘀血在皮肌治痺濕內不足主羸虛小
元三歲不能行用此便行走
日華子云明日下氣治中
風骨節攣急補五勞七傷
集治皮膚風可作蔬菜食

圖經曰五加皮生漢中及寃句今江淮河南州郡皆有
五尺上有黑刺葉生五釵作簇者良四葉三葉者最多
為坎每一葉下生一刺三四月開白花結細青子至六
月漸黑色根若荆根皮黃黑肉白骨堅硬五月七月採
莖十月採根陰乾用朔州人呼為木骨一說今所用乃
有數種京師北地者大片類秦皮黃蘗輩平直如板而
色白絕無氣味瘳風痛頗効餘不入用吳中乃剝野椿
根為五加皮柔韌而無味殊為乖失今江淮間所生乃
為直者類地骨輕脆芬香是也其苗莖有刺類蓋薇長
者至大綠葉五出如桃花香氣如橄欖春時結實如豆
粒而扁春青得霜乃紫黑吳中亦多俗各為追風吏亦
曰刺通剝取酒漬以瘳風乃不知其為五加皮也江淮
吳中桂法以為潘離正似齋薇金櫻輩一如上所說但

此間多不知用此種耳亦可以
釀酒飲之治風痺四肢攣急

陳藏器序五加皮花者治服躡
人壽末酒調服自正

雷公曰今五加皮其樹本是白楸樹其上有葉如蒲葉
使陰陰者其葉三花是雄五葉並是雌剝皮陰乾陽人
人使陽

外臺秘要治服諸藥石後或熱禁多向冷地卧又不得
取二升半候石發之
時便服未定更服

楊氏產乳瘳竈冊從兩脚赤如火燒五加葉根燒
作灰五兩取煨鐵家糟中水和塗之

東華真人煑石經舜常登蒼梧山曰厥金玉之香草朕

金蓋昔西域真人王屋山人王常言何以得長久何不
食石蓄金蓋毋何以得長壽何不食石用王鼓王鼓者
即地榆也五加地榆皆是煑石而餌得長生之藥也昔
尹公度聞孟綽子董士固共相與言曰寧得一杞五加
不用金玉滿車寧得一
斤地榆安用明月宝珠

魯定公 毋單服五加酒以致不死臨隱去佯託死時人皆服皆服此酒而房室不絕得壽二百年有子二十人

世世有得服五加酒散而獲延年不死者不可勝計或只為散以代湯茶而餉之驗亦然也大王君謂五加云蓋天有五車之星精也今應五湖人之液白氣入節則有物應五車故青精入莖則有東方之光玄精入根則有西方之粘黃煙入皮則有戊巳之靈五神鎮生相轉育成用之者直仙服之者友嬰也

蜀州牡荊



牡荊實味苦溫無毒主除骨間寒執通利胃氣止效逆下氣生河間南陽宛句山谷或平壽都鄉高岸上及田

野中八月九月採實陰乾

得木栢實青箱共療頭風防

河間宛句平壽並在北南陽在西論蔓荊即應是今作杖捶之荊而後非見其子殊細正如小麻子色青黃荊子實小大如此也牡荊子及出北方如烏豆大正圓黑仙術多用牡荊今人都無識之者李當之藥錄乃注洩疏下云洩疏一名陽櫃一名牡荊一名空疏皮白中空時有節子似枸杞子赤色味其苦冬月熟俗仍無識者當此實是真非人籬域陽櫃也按如此說洩疏主療與牡荊都不同其形類乖異恐乖實理而仙方用牡荊云能通神見鬼非惟其類實乃枝葉並好又云有荊樹必枝枝相對此是牡荊有不對者即非牡荊既為牡荊則不應有子如此此並莫詳虛實源史博訪乃詳之耳

稱之為牡非無實之謂也按漢書郊祀志以牡荊差為播竿此則明蔓不堪為竿今所在皆有此荊既非本經所載按今生處乃是蔓荊將以附此條後陶為誤矣別錄云荊葉味苦平無毒主久痢霍亂轉筋血淋下却瘡溫蠶薄脚主脚氣腫滿其根味其苦平無毒水煎服主心風頭風肢體諸風解肌發汗有青赤二種以青者為佳出類聚方今人相承多以牡荊為蔓荊此極誤也

按陳藏器本草云荊木取差截於火上燒以物承取瀝

飲之去心悶煩熱頭風旋目眩心頭養七欲吐卒
失音小兒心熱驚癇上消渴除交垂今人不睡

圖經曰：荊生河間南陽宛句山谷或平壽都鄉高岸
及田野中今眉州蜀州及近京亦有之此即

作簍杖者俗名黃荊是也枝莖堅勁作科不為蔓生故
稱牡葉如篔簹更疎瘦花紅作穗實細而黃如麻子大

或云即小荊也八月九月採實陰乾此有青赤二種以
青者為佳謹按陶隱居登真隱訣云荊木之華葉通神

見鬼精注云尋荊有三種直云荊木即是今可作簍杖
者葉香亦有花子不入藥方術則用荊子荊子入

藥北方人略無識其木者六甲陰符說一名羊膺一名
空疏理白而中虛斷植即生今羊膺所植亦生而花實

微細藥家所用者天監三年上將合神仙飯奉勅論牡
荊曰荊花白多子子麗大歷上疎生不過三兩莖多不

能圓或補或異或多似竹節葉與餘荊不殊蜂多採牡
荊牡荊汁冷而醉餘荊被燒則煙火氣若牡荊體慢汁

實煙火不入其中主治心風第一于時即遠近尋覓遂
不值猶用荊葉今之所者云崔元亮集驗方治腰脚

蒸法取荊葉不限多少蒸令熟熱置於瓮中其下著火
溫之以病人置於葉中刺者葉蓋頭更當汗出藥牙旋

旋突節稍倦即止便以綿衣蓋避風仍進葱豉酒及豆
酒並得以差為度又取此荊莖條截於火上燒之兩頭

以器承取瀝汁飲之止心悶煩熱頭風旋目眩心中養
養欲吐卒夫音小兒心熱驚癇止消渴除痰令人不睡

聖黃芳 枝燒瀝塗之効

外臺秘要 頭風頭痛取荊歷不
限多少服集驗方同

千金方 療九竅出血方荊葉
搗取汁酒和服二合

又方 治心虛驚悸不定羸瘦方荊漫二升以火煎
至一升六合分服四合日三夜一集驗方同

千金翼 治喉腫瘡方取
荊瀝稍匕燻之

肘後方 治日卒痛燒荊
木出黃汁傳之

又方 姚氏下赤白痢五六年者燒大
荊如臂取瀝服五六合即得差

又方 蛇毒荊葉袋
盛薄瘡腫上

深師方 療瘡方荊木燒
取汁傳之差

姚和衆 小兒通耳方取蟲食荊子中
白粉和油滴耳中日再之

大見本草卷之...

眉州蔓荊



蔓荊實味苦辛微寒平溫無毒主筋骨間寒熱濕痺拘

攣引自堅齒利九竅去百蟲長蟲主風頭痛腦鳴目淚

出於溫氣又服輕身耐老會人光澤脂緻音小荊實亦等

惡烏頭石膏陶隱居云小荊即應是牡荊牡荊子大於

蔓荊子而及呼為小荊恐亦以樹形為言復不知蔓荊

樹若高大爾陶隱居云小荊實亦等者言其功

也其蔓荊子大故呼牡荊子為小荊實亦等者言其功

用與蔓荊同也蔓荊苗蔓生故名蔓荊生水濱葉似杏

葉而細莖長丈餘花紅白色今人誤以小荊為蔓荊遂

將蔓荊子為牡荊子也臣禹錫等謹按蜀本注云今據

陶隱居惟不別蔓荊亦不知牡荊荊爾以理推之則蔓生者

為蔓荊作樹生者為牡荊荊蔓生者大如梧子樹生者細

如麻子則牡荊為小荊明矣圖經云蔓荊蔓生水濱苗

莖蔓延春因舊枝而生小葉五月葉成如杏葉六月有

花淺紅色葉黃九月有實黑班大如梧子而虛輕冬則

葉凋藥性論云蔓荊子臣治賊風能長髭髮日華子云

利開節治赤眼癰疾注云海鹽亦有大如豌豆莖有小

輕軟蓋子六七八月採

唐本注長髮

雷公云凡使去莖子下白膜一重用酒浸

衍義曰蔓荊實諸家所解蔓荊牡荊紛亂不一經既言

蔓荊明知是蔓生即非高木也既言牡荊則自

是木上生者况漢書却祀志所言以杜荆莖為幡竿故知蔓荆即千大者是又何疑焉後條有藥荆此即便是杜荆也子青色如茱萸不合更立藥荆條故文中云本草不載亦無別名但有藥花功用又別斷無疑焉注中妄稱石荆當田之其說轉見穿鑿

辛夷



辛夷味辛温無毒主五藏身體寒熱風頭腦痛面黥温

中解肌利九竅通鼻寒涕出治面腫引齒痛眩冒身兀兀如在車船之上者生鬚髮去白蟲久服下氣輕身明目增年耐老可作膏藥用之去心及外毛毛射人肺令

人欬一名辛刺一名侯桃一名房木生漢中川谷九月

採實暴乾考躬為之使惡五石脂畏昌蒲蒲黃黃連石

小時氣辛香即離騷所呼辛夷者唐本注云此是樹花

未開時收之正月二月好採今見用者是其九月採實

者恐誤其樹大連合抱高數仞葉大於柿葉所在皆有

實臭不任藥也方云去毛用其心然難得而滋人面此

用花開者易得而且香也今按陳藏器本草云辛夷今

時所用者是未發花時如小桃子有毛未折時取之所

云用花開者及在二月此殊誤爾此花江南地暖正月

開北地寒二月開初發如筆比人呼為木筆其花最早

南人呼為迎春臣禹錫等謹按蜀本圖經云樹高數仞

葉似柿葉而狹長正月二月花似著毛小挑色白而帶紫花落而無子夏秋復著花如小筆又有一種三月花開四月花落子赤似相思子花葉與無子者同取花欲開者勝所在山谷皆有此二種今苑中有樹高三四丈花葉一如圖經所說但樹身輕二尺許去根三尺已末便有枝柯繁茂可愛正月二月花開紫白色花落復生葉至夏初還生花如小筆經秋歷冬葉花漸大如有毛小桃至末年正月二月始開初是與元府進末其樹總可三四尺有花無子謂之木筆花樹種經二十餘載方

結實以此推之即是年歲淺者無子非有二種也其花
開早晚應各隨其土風爾藥性論云辛夷臣能治面生
點炮面脂用上光澤
痛憎寒熱瘰癧瘰癧入藥微炙已開者劣謝者不佳
圖經曰辛夷生漢中川谷今處北有之人家園庭亦多
種植木高數丈葉似柿而長正月二月生花似
著毛小桃子色白帶紫花落無子至夏復開花初出如
筆故北人呼為木筆花又有一種枝葉並相類但歲一
開花四月花落時有子如相思子或云都是一種經一
二十年老者方結實耳其花開早晚亦隨南北節氣寒
温九月採實暴乾用或云用花
藥縮者良已開者劣謝者不佳

雷公云凡用之去麤皮拭上赤肉毛了即以芭蕉水
浸一宿漉出用漿水煮從已至末出焙乾用

若治眼目中患即一時去皮用向裏實者

屈平九歌乘赤豹兮從文狸辛夷車兮結桂旗注辛夷
香草也言山鬼出入乘赤豹從神狸結桂與

辛夷以為車旗言有香潔也

衍義曰辛夷先花後葉即木筆花也最先春以具花未
開時其花苞有毛光長如筆故取象曰木筆自

紅紫色一本如桃花色者一本紫色者今入藥
當用紫色者仍須未開時收取入藥當去毛苞

江寧府桑上寄生



桑上寄生味苦甘平無毒主腰痛小兒背強巨兩癰腫

安胎充肌膚堅髮長鬚眉主金瘡去痺女子崩中內

傷不足產後餘疾下乳汁其實明目輕身通神一名寄

屑一名寓木一名宛童一名焉音烏又生弘農川谷桑

樹上三月三日採莖葉陰乾陶隱居云桑上者各桑上
寄生爾詩人云拖音異於

大見本草

山有求藥於諸邑者乃適令人披摘卒不可得遂以實告甚不樂蓋不敢以偽藥罔人鄰邑有人偽以他木寄生送之服之逾月而死哀哉

成州杜仲



杜仲味甘平温無毒主腰脊痛補中益精氣堅筋骨

強志除陰下痒濕小便餘瀝脚中酸疼不欲踐地又服

輕身耐老一名思仙一名思仲一名木綿生上虞山谷

及上黨漢中二月五月六月九月採皮惡蛇蛻皮玄參陶隱居云上虞

在豫州虞縣之虞非會稽上虞縣也今用出建平宜都者狀如厚朴析之多白絲為佳用之薄削去上皮橫理

切令絲斷也臣禹錫等謹按蜀本草圖經云生深山大谷

樹高數丈葉似辛夷折其皮多白線者好今所在大山

皆有藥性論云杜仲味甘苦能治腎冷腎公對切腰痛也

暖治腎勞腰脊日菓子云

圖經曰社仲生上虞山谷及上黨漢中今出商州成州

亦類柘其皮類厚朴折之內有白絲相連三月五月六

月九月採皮用江南人謂之綿初生葉嫩時採食主風

毒却氣及久積風冷腸痔下血亦宜乾末作湯謂之綿

芽花實苦澁亦堪入藥木作履亦主盜脚篋中方主腰

痛補腎湯杜仲一大斤五味子半大升二物切分十四

劑每夜反一劑以水一大升浸至五更煎三分減一德

取汁以羊腎三四枚切下之再煮三五沸如作羹法空

雷公云

此使先須削去麤皮用酥蜜和作一斤炙之

蜜三兩二味相和令一處用也

聖黃芳 治卒患腰脚疼痛補腎杜仲一兩去麋皮炙微

細切去脂膜入藥中煮次入薤白七菴 鹽花椒薑醋等如作羹喫空腹食之

時後方 腰背痛杜仲一斤切酒 勝金方 治婦人胎藏不安并產後諸疾宜服杜仲九尾 服一丸爛嚼 以糯米飲下

楓香



細香脂味辛苦平無毒主癰瘰風痒浮腫齒痛一名白 膠香其樹皮味辛平有小毒主水腫下水氣煮汁用之

所在大山皆有 唐本注云樹高大葉三角商洛之間多

附臣禹錫等謹按蜀本 楓香脂皮共三條主治稍異注 云按王瓊廣軒轅本紀云黃帝殺蚩尤於黎山之丘斝

其械於大荒之中宋山之上其械化爲楓木之林爾雅 楓攝匕似白楊而有岐其脂入地千年爲琥珀圖經云

樹高大木肌理硬葉三角而香爾雅疏云說文云楓木 厚葉弱枝善揉一名攝匕郭云葉圓而岐有香今之楓

香是也 南方草木狀曰楓香樹子大如鴨卵二月花發 乃連著實八九月熟暴乾可燒惟九真却有之陳藏器

云楓皮本功外性澁止水痢蘇云下水腫水腫非澁藥 所療蘇爲誤耳又云有毒博明其謬水煎煮止痢爲限 日華子云楓皮止霍亂 刺風冷風煎湯浴之 圖經曰 楓香脂舊不載所出州即云所在大山皆有今 岐有三角而香二月有花白色乃連著實大如鴨卵八 月九月熟暴乾可燒南方草木狀曰楓實惟九真有之 用之有神乃難得之物其脂爲白膠香五月所爲坎十 攝言天風則鳥攝匕也說文解字云楓木厚葉弱枝善 搖漢宮殿中多植之至霜後葉凋可愛故騷人多稱之

任昉述異記曰南中有楓子鬼楓木之老者為人形亦呼為靈楓蓋留瘦也至今越巫有得之者以雕刻鬼神可致靈異下沉香條有楓香云瘵風癭瘵痒毒與此相類即一物也

茶簡要濟衆 治吐血不止白膠香不以多少細研為散每服二錢新汲水調下

陶隱居云 楓樹上箇食之令人笑不止以地漿解之

通典南蠻記 八尺大如斛削去皮成馬初如挑膠成

乃 堅

宋齊立化書 云老楓化為羽人

衍義曰 楓香與松脂皆可亂乳香尤宜分別楓香微黃

執燥 沈

女貞實



女貞實味苦甘平無毒 主補中安五藏養精神除百疾

久服肥健輕身不老 生武陵川谷立冬採

凋皮青肉白與秦皮為表裏其樹以冬生而可愛諸處時有仙經亦服食之俗方不復用市人亦無識者

汪云 女貞葉似狗骨及冬青樹等其實九月熟黑似牛李子陶云與秦皮為表裏誤矣然秦皮葉細冬枯女貞

葉大冬茂殊非類也 **臣禹錫等謹按** 蜀本草圖經云樹高

數丈花細青白色採實日乾今山南江南皆有之 **陳藏**

器 云女貞似枸骨按枸骨樹如杜仲皮堪浸酒補腰脚

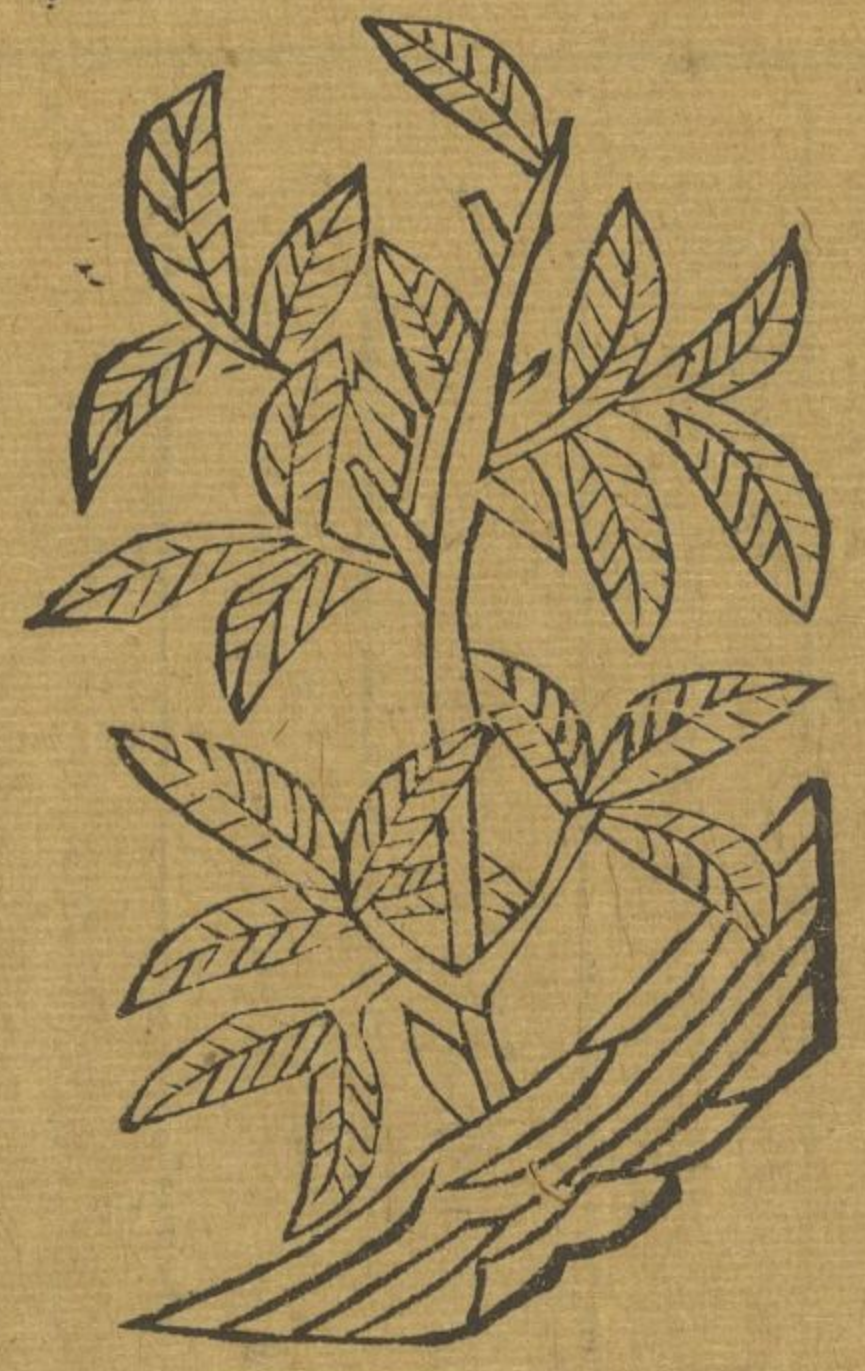
肌白似骨故云枸骨詩義疏云木把其樹似栗一名枸骨理白滑其子為木蠹子可合藥木蠹在葉中卷葉如

大見本

子羽化為虫非木子又云冬青其葉堪染緋子浸酒去風血補益木肌白有文作象齒笏冬月青翠故名冬青
 江東人呼為凍生李邕又云出五臺山葉似椿子赤如
 郁李微酸性熱與此亦小有異同當是兩種冬青日華
 毒去血補益肌雷無

圖經曰女貞實生武陵川谷今處處有之山海經云泰
 茂盛凌冬不凋花細青白色九月而實成似牛李子立
 冬採實暴乾其皮可以浸酒或云即今冬青木也而冬
 青木肌理白文如象齒道家取以為簡其實亦浸酒去
 風補血其葉燒灰而膏塗之治瘡疥殊效煎滅癩死又
 李邕云五臺山冬青葉似椿子如郁李微酸性熱與此
 小有同異當是別有一種耳又嶺南有一種女真花極
 繁茂而深紅色與此殊異不問中藥品也狗骨木多生
 江浙間木體白似骨故以名南人取以旋作合器甚佳
 詩小雅云南山有狗陸機云山木其狀如壺一名狗骨
 理白可為函板者是此也皮亦堪浸酒補腰膝燒其枝
 葉為灰淋汁塗白癩風亦可作煎傳之

蘭木州韶



蘭木州春



蘭木州蜀



木蘭味苦寒無毒至身大熱在皮膚中去面熱赤炮酒

酸惡風癩疾陰下痒濕明耳且療中風傷寒及癰疽水

腫去臭氣一名林蘭 名杜蘭皮似桂而香生零陵山

谷及太山十二月採皮陰乾陶隱居云零陵諸處皆有

香今益州有皮厚狀如厚朴而氣味為勝今東人皆以

山桂皮當之亦相類道家用合香亦好唐本注云木蘭

似菌桂葉其葉氣味辛香不及桂也臣禹錫等重校

本圖經云樹高數仞葉似菌桂葉有三道縱文皮如板

桂有縱橫文今所在有

三月四月採皮陰乾

圖經曰木蘭生零陵山谷及泰山今湖嶺蜀川諸州皆

有之木高數丈葉似菌桂葉亦有三道縱文皮

如板桂有縱橫文香味劣於桂此與桂枝全別而韶州

所生乃云與桂同是一種取外皮為木蘭中肉為桂心

蓋是桂中之一種耳十一月十二月採陰乾用在昉述

異記云木蘭川在潯陽江中多木蘭又七里洲中有魯

班刻木蘭舟至今在洲中

今詩家云木蘭舟出於此

外臺秘要療面上皴皸疔黧方木蘭皮一斤細切以

水服方寸

子母秘錄療小兒重舌木蘭皮一尺廣四寸削

去麤皮用錫一升漬取汁注重舌上

并州蕤核



蕤核味甘温微寒無毒主心腹邪結氣明目目赤痛傷

淚出目腫皆爛鼻破心下結痰痞氣又服輕身益氣

不饑生函谷川谷及巴西陶隱居云今從比方來云出

有文理狀似胡桃七核今人皆合殼用為分兩此乃應

破取仁秤之置方惟以療服仙經以合守中丸也臣禹

錫寺華按羅本圖經云樹生葉細似枸杞而狹長花白

子附莖生紫赤色大如五味子莖多細刺六月熟今出

雍州五月六月採日乾藥性論

云蕤核人使一名曰堪能治鼻衄

圖經曰蕤核生函谷川谷及巴西今河東亦有之其木

高五七尺莖間有刺葉細似枸杞而尖長花白

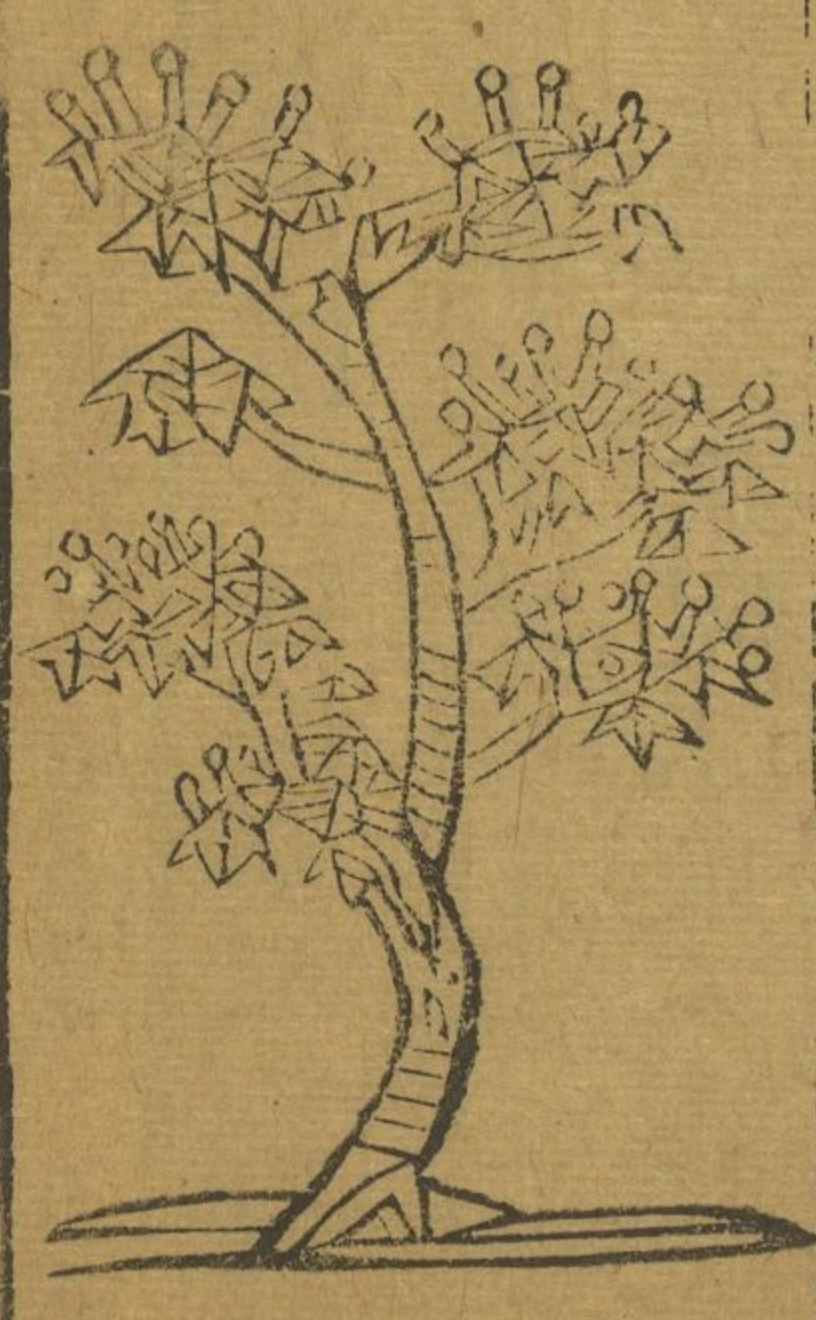
四十八 富春堂 辛

子紅紫色附枝莖而生類五味子六月成熟五月六月採實去核殼陰乾古今方惟用治眼刻禹錫傳信方所著法最奇云眼風痒或生醫或赤皆一切皆主之宣州黃連搗篩末雜核仁去皮碾為膏緣此性稍濕未不得故耳與黃連等分合取无虫病乾棗三枚割頭小許留之去却核以二物滿真於中却取所割下枣頭衣前合定以少綿裹之惟薄綿為佳以大茶椀量水半碗於銀器中文武火煎取一鷄子以來以綿瀝待冷點眼万七不失前後數驗試十人皆應今醫家亦多用得效故附也

雷公云 凡使先湯浸去皮尖擘作兩片用芒消水通般藥取薤仁研成膏任加減入藥中使每修事四兩用芒消一兩木通草七兩

陳藏器 薤子生熟足睡不眠

廣州丁香



丁香味辛温無毒主温痺胃止霍亂擁脹風毒諸腫齒

疳蠱能發諸香其根療風熱毒腫生交廣南蕃二月八

月採今注按廣州送丁香圖樹高丈餘葉似櫟葉花圓細黃色凌冬不凋醫家所用惟取根子如釘長三

四分紫色中有窟大如山茱萸者俗呼為母丁香可入心腹之藥爾以舊本丁香根注中有不入心腹之用六

字恐其根必是有毒故云不入心腹也 **陳藏器** 本

草云丁香於其田丁香主變白以生薑汁研括去白鬚

塗孔中即異常黑也今用臣 **禹錫** 等 **按蜀本** 注云母

丁香擊之則順理而析兩向療嘔逆甚驗 **藥性論** 云丁

香臣能主冷氣腹痛 **日華子** 云治口气反胃鬼疰蟲毒

及療腎氣賁拖氣陰痛性陽暖腰膝治冷氣殺酒毒消

痰癖除 **圖經** 曰丁香出交廣南蕃今惟廣州有之木類桂高丈

上如釘子長三四分紫色其中有用花圓細黃色其子出枝葉

之母丁香二八月採予及根又云盛冬生花子至次年

海藥 按山海經云生東海及崑崙國二月三月花開
紫白色至七月古始成實大者如巴豆為之母

丁香小者實為之丁香主風痺骨槽勞臭治氣烏髮
髮殺蟲療五痔辟惡去邪治妳頭花止五色毒痢正氣
止心腹疼痛樹皮亦能治齒痛

雷公云 凡使有雄雌雄顆小雌顆大似櫻棗核方中多
使雌力大膏煎中用雌若欲使雄須去丁蓋乳
子發人背癰也

聖惠方 治桑蠶蟻折人用丁
香末蜜調塗之

千金方 治乾霍亂不吐不下方丁香十四枚末
以沸湯一升和之頓服不差更作服

梅師方 治乳頭裂破擣
丁香末傅之

又方 治如乳乳癰取丁香
擣末水調方寸匕服

又方 治崩中晝夜不止取丁香二兩以
酒二升取半分服外聖秘要方同

簡要濟衆 治傷寒咳嗽不止及巖逆不定丁香一兩乾
柿蒂一兩焙乾擣羅為散每服一錢煎人參

湯下無時服

衍義曰 丁香日華子云治口氣此正是御史所舍之香
味尤佳為木縫紗囊如小指實
末內陰中主陰冷病中病便已

崖州沉香



廣州沉香



沉香微温療風水毒腫去惡氣
核毒腫道方頗有用處
煎香等同是一樹葉似橘葉花白子似檳榔大如桑椹
紫色而味辛樹皮青色木似檉柳
云沉香青桂鷄骨馬蹄
云沉香實者為沉香浮者為前香以次形如鷄骨者為
朽最緊實者為馬蹄者為馬蹄香細枝末爛紫實者為青桂

廣隱居 云此香合香家
要用不正入藥惟療惡

臣馬錫壽謹按陳藏
其枝節不

香其馬蹄雞骨只是煎香蘇乃重云深覺煩長並堪薰衣去臭餘無別功又杜衡葉一名馬蹄香即非此者與前香別也云交州有蜜香樹欲取先斷其根經年後外皮朽爛木心與節堅黑沉水者為沉香浮水面平者為雞骨最麗者為棧香**日華子**云沉香味辛熱無毒調中補五藏益精壯陽暖腰膝去邪氣止轉筋吐瀉冷氣破癰瘕冷風麻痺骨節不任濕風皮膚膏痒心腹痛氣痢

圖經

沉香青桂香雞骨香馬蹄香棧香同是一本舊不著所出州土今惟海南諸國及交黃崖州有

之其木類椿棗多節葉似橘花白子似檳榔大如桑椹紫色而味辛交州人謂之蜜香欲取之先斷其積年已木根經年其外皮幹俱朽爛其木心與枝節不壞者即香也細枝紫實木爛者為青桂堅黑而沉水為沉香半浮半沉與水向平者為雞骨最麗者為棧香又云棧香中形如雞骨者為雞骨香形如馬蹄者為馬蹄香然今人有得沉香奇貨者往往亦作雞骨形不必獨是棧香也其又公庵不堪藥用者為生結黃熟香其實一種有積麗之具耳並極無時嶺表錄異云廣管羅州多棧香如拒柳其花白而紫皮製作紙名為香皮紙灰白色有文如魚子翹其理慢而弱治水即爛不及楮紙亦無香氣又云與沉香雞骨黃熟雖同是一木而根幹枝節各有

分別者是也然此香之奇異最多品故相丁謂在海南作大香博言之盡矣云四香凡四十二狀皆出於一本

水體如白楊葉如冬青而小又叙所出之地云實化高雷中國出香之地也比海南者優劣不侔甚矣既所稟不同復售者多而取者速是以黃熟不待其稍成棧沉不待似是蓋趨利伐賊之深也非同瓊管黎人非時不妄剪伐故木無天札之患得必異香皆其事也又重陸香形似白膠出天竺單于二國南方草木狀如重陸出大秦國其木生於海邊沙上盛夏木膠出沙上夷人取得賣與賈客乳香亦其類也廣志云南波斯國松木脂自紫赤如櫻桃者名乳香蓋重陸之類也令人無復別董陸者通謂乳香為董陸耳治腎氣補腰膝霍亂吐下衝惡中翳氣五疰治血止痛等藥及膏前多用之然至粘難研用時以繒袋卦於窓隙間良久取研之乃不粘又鷄舌香出崑崙及交著以南南枝葉及皮並似栗花如梅花子似棗核此雌者也雄者着花不實採花釀之以成香按諸書傳或云是沉香木花或云草花蔓生實熟貫之其說無定今醫家又一說云按三者故事尚書即口含鷄舌香以其奏事吞對欲使氣芬芳也而方家用鷄舌香療口臭者亦緣此義耳今人皆以乳香中時持得木實似棗核者以為鷄舌舌堅頑枯燥絕無氣味燒亦無香不知緣何得香名無復有芬芳也又葛稚川百

一方有治暴氣刺心切痛者研鷄舌香酒服當差今治
氣藥借鷄舌香名方者至多亦以鷄舌香善療氣也或
取以療氣及口臭則甚乖味又何謂也其言有採花釀
成香者今不復見果有此香海商亦當見之不應都絕
京下老醫或有謂鷄舌香與丁香同種花實叢生其中
心最大者為鷄舌香擊破有解理如鷄舌此乃是母丁
香療口臭最良治氣亦效蓋出陳氏拾遺亦未知的否
千金療瘡離連翹五香湯方用丁香一方用鷄舌香以
此近似之抱朴子云以鷄舌黃連乳汁煎注之諸有百
疹之在日愈而更加精明倍常又有詹糖香出交廣以
南木以摘煎枝葉以為香徃徃以其皮及蠹屑和之難
得淳好者唐方多用今亦希見又下蘇合香條云生中
臺州谷蘇茶云此香從西域及崑崙來紫色與真紫檀
相似而堅實極芬香其香如石燒之灰白者好今不復
見此等廣南雖有此而類蘇木無香氣藥中但用如膏
油者極芳烈耳陶隱居以為是師子屑亦是指此膏油
者言之耳然師子屑今內帑亦有之其臭極甚燒之可
以辟邪惡固知非此也梁書云天竺出蘇合香是諸香
汁煎之非自然一物也又云大秦國採得蘇合香先煎
其汁以為香膏乃賣其滓與諸人是以展轉未達中國
者不大香也然則廣南貨者其經煎鍊之餘乎今用膏
油乃其合治成者耳或云師子屑亦是西國草木皮汁

所為胡人欲貴重之故錄其名耳又有檀香水如檀生
南海消風熱腫毒主心腹痛霍亂中惡鬼氣殺蟲有數
種黃白紫之異今人盛用之真紫檀檀檀在下品亦主風
毒蘇茶云出崑崙盤盤固雖不生中華人間徧有之檀
木生江淮及河朔山中其木作斧柯者亦檀香類但不
香耳至夏有不生者忽然葉開當有大水農人候之以
則水旱號為水檀又有一種葉亦相類高五六尺生高
原地四月開花正紫亦名檀根如葛極主瘡疥殺蟲有小毒也
海藥沉香按正經生南海山谷味苦溫無毒主心腹
瘡腫宜入膏中當以水試乃知子細洩者為沉香浮者
為檀似鷄骨為鷄骨香似馬蹄者為馬蹄香似生頭者
為牛頭香枝條細實者為青桂龕重者為巖
香已上七件並同一樹梵云波津亦此香也
雷公云沉香丸使湏要不枯者如牛角硬重沉於水下
出即入伴
和用之

通典海南林邑國秦象郡林邑縣出沉香沉木上人斷
之積以歲年朽爛而心節獨在置水中則沉故名
曰沉香次不沉者曰棧香海南北嵩國出好棧香霍香
及硫黃其霍香樹生千歲根本甚大伐之四五十年木皆

卷之五十二 言林邑

朽散唯中節堅直芬香獨存取以為香

楊文公談苑

嶺南雷州及海外瓊崖山中多香樹山中

香樹香黃熟香沉棧皆二品曰熟結生結熟結者樹自枯爛而得之生結者伐仆之久爛脫而剔取黃熟其破

者為黃散香夷民以香樹為槽以飼鷄狗

別說云

謹按沉香種類極多除掌氏補法及圖經所載

上品要之可入藥者惟沉而其中無空心者可用若雖沉水而有心則入藥者惟沉而其中無空心者可用若雖

中血眼而較嫩也

衍義曰

沉香木嶺南諸郡悉有之旁海諸州尤多交幹

人抱木性虛柔山民或以構茅蘆或為橋梁或為飯甑

尤佳有香者百無一二蓋木得水方結多在折技枯幹

中或為沉或為煎或為黃熟自枯死者謂之水盤香今

南恩高竇等州惟產生結香蓋山民入山見香木之曲

幹斜枝必以刀斫成坎經年得雨水所漬遂結香復以

鋸取之刮去白木其香結為斑點遂名鷓鴣斑燻之極

清烈沉之良者惟在瓊崖等州俗謂之角沉黃沉乃枯

木中得者宜入藥用依木皮而結者謂之青桂氣尤清

在土中歲久不待剝剔而成者謂之龍鱗亦有削之自

卷咀之柔韌者謂之黃蠟沉尤難得也然經中止言療

風水毒腫去惡氣餘更無治療今醫家用以保和衛氣

為上品藥須極細為佳今人故多與烏藥磨服走散滯

氣獨行則勢弱與他藥相佐當緩取效有益無損餘藥

不可方也董陸香木葉類棠梨南印度界阿吒釐國出

董陸香微温療風水毒腫去惡氣伏尸

陶隱居云此合香家要用不正

入藥唐本草注云形似白膠出天竺單于國臣禹錫等謹

按南方草木狀云出大秦在海邊自有大樹生於沙中

盛夏樹膠流出沙上夷人採取之賣與賈人

圖經

文具沉香條下

唐本

董陸香微温去惡氣惡瘡出天竺國及耶鞠似

梅師方

治齒蟲痛不可忍嚼

鷄舌香微温療風水毒腫去惡氣療霍亂心痛

陶隱居云此皆

合香家要用不正入藥
唐本注云鷄舌樹葉及皮並似栗花如梅花子似棗核此雖樹也不入香用其雄樹雖花不實採花釀之以成香出崑崙及交愛以南
臣禹錫等謹按藥性論云鷄舌香使味辛無毒入吹鼻散子中用殺腦痺入諸香中令人身香齊民要術云俗人以其似丁子故為丁子香

圖經文具沉香條下

外臺秘要

療齩齒方煮鷄舌香汁含之

又方療唇舌忽生瘡鷄舌香末以綿裹含之

枹朴子漢官侍中年老口臭帝賜鷄舌香以爲丁香母蓋出

沈存中筆談陳氏拾遺今細考之尚未必然按齊民要術云鷄舌香世以其似丁子故一名丁子香是也日華子

奏事對答其氣芬芳此正謂丁香治口氣至今方書爲然又古方五香連翹湯用鷄舌香干金五香連翹湯無

鷄舌香却有丁香此最爲明驗新補本草又出丁香一條蓋不魯深考也今世所用鷄舌香乃乳香中得之大如山茱萸到開中如柿核略無氣味用以治疾殊乖謬

蒙州藿香



藿香微温療風水毒腫去惡氣療霍亂心痛

臣禹錫等謹按南州

異物志云藿佳香出海邊固形如都梁可著衣服中
草木狀云味辛榛生吏民自種之五六月採暴之乃芬

爾出交趾尤真諸國曰華子云味辛

圖經曰藿香譜附五香條不著所出州土今嶺南即多有之人家亦多種植二月生苗莖梗甚密作叢

葉似桑而小簿六月七月採之暴乾乃芬香瀕黃色然後可收又金樓子及俞益期賤皆云扶南國人言衆香

共是一木根便是楠檀節是沉水花是鷄舌葉是藿香膠是薰陸詳本經所以與沉香等共條蓋義出於此然今南中所有乃是草類南方草木狀云藿香榛生吏民自種之正相符合也范曄和香方云零藿虛燥古人乃以合薰香本經主霍亂心痛故近世醫方治脾胃吐逆為最要之藥

別談云謹按藿香圖經云二月生苗舊雖附五香條及千金皆謂是母丁香又引抱朴子用入眼方則其說

自相矛盾若藥性論謂入香中令人身香及為丁香香則可以為母丁香若抱朴子為可入眼則丁香恐非宜入眼若含香者則丁香含之口中轉臭不可逸蓋嘗試之若以乳香中所揀者含之雖無香味却得口中無臭以其無味故有諸淡利九竅之理諸方多用治小兒驚癇亦欲達九竅也又下條丁香注所說用丁香自當用母者然未知其果否也又薰陸乳香圖經有云今人無復別者今按西出天竺單于南出波斯等國西來者色黃白南來者色赤紫圖經稱木生海邊沙上盛夏木膠出則是日久相重登者不成乳頭雜以土石其成乳者是新出未雜沙石也薰陸總名也乳者是薰陸之乳頭也今松脂楓脂中亦皆如是者多矣

詹糖香微温療風水毒腫去惡氣伏尸皆合香家要用

不正入藥惟療惡核毒腫詹糖出晉安岑州上真淳者難得多以其技及嘉蟲屎雜之惟軟者為佳餘香無臭偽而有精龜爾唐本注云詹糖樹似榻前枝為香似沙糖而黑出交廣以南云詹糖香治惡瘡去惡氣生晉安

檀香主心腹霍亂中惡鬼氣殺蟲白檀樹如檀出海南

日華子云檀香執熱無毒治疔疔霍亂腎氣腹痛濃煎服水磨傳外腎并腰腎痛處

乳香微温療風水毒腫去惡氣療風癩瘡毒日華子

執微毒下氣益精補腰膝治腎氣止霍亂衝惡中和氣心腹痛疔氣前膏止痛長肉入丸散微炒殺毒得不粘陳藏器云蓋薰陸之類也其性温療耳聾中風口噤婦人血氣能發酒理風吟止大腸洩辟瘴諸瘡今內消

圖經文具沉下

海藥云

乳頭香謹按廣志云生南海是波斯松樹脂也紫赤如櫻桃者為上仙存多用辟穀兼療

簡要濟眾

能生存乳香一分黃明者細研為末取母

博濟方

治子死腹中黃明乳香以端午日午時或歲除

靈苑方

治甲疽肉裹甲濃血疼痛不差凡此疾須剔

沈存中

乳香即薰陸香也如乳頭者為乳香

降真香出黔南伴和諸雜香燒煙直上天召鶴得盤

旋於上

海藥云徐表南州記云生南海山又云生人素

蘇合香味

甘温無毒主辟惡殺鬼精物温瘡蠱毒癩瘰

去三蟲除邪令人無夢魘久服通神明輕身長年生中

臺川谷

俗傳云是師子屎外國說不爾今若從

唐本注

云此香從西域及崑崙來紫赤色與此系真檀相

似堅實極芬香惟重如石姚之灰白者好云是師子屎

此是胡人誰言陶不悟之猶以為疑也

圖經

文且沉香條下

大... 唐本餘除鬼

舒州金州櫻子



泉州金州櫻子 宜州金州櫻子



金櫻子味酸澁平温無毒療脾洩下痢止小便利澁精氣久服令人耐寒輕身方術多用云是今之刺梨子形似槁焯而小色黃有刺花白在處有之蜀本云術多用

言是今之刺榆子形如槁焯而小今醫家用之甚驗

公炮炙論云林擒向裏子各金櫻子与此同名而已

方中亦用林擒子者曰華子云金櫻花平止冷熱痢殺寸曰蛇蟲等和鐵粉研拔白髮傳之再出黑者亦可染

髮又云金櫻東行根平無毒治寸白蟲劉二兩入糯米三十粒水二片煎五合空心服須臾瀉下神驗又云皮平無毒炒止瀉血及崩中帶下

圖經曰金櫻子舊不載所出州土云在處有之今南中州郡多有而以江西劍南嶺外者為勝叢生如

野中大類蓄薇有刺四月開白花夏秋結實亦有刺黃赤色形似小石榴十一月十二月採江南蜀中人熬作

煎酒服云補治有殊效宜州所供云本草謂之營實其注稱白花者善即此也今校諸郡所述與營實殊別也

洪州昌州皆能煮其子作煎寄至都下服食家用和鷄頭實作水陸丹益氣補真甚佳

孫真人食忌金櫻子煎經霜後以竹夾子摘取於大木臼中轉杵却刺勿損之擘為兩片去

其子以水淘洗過爛搗入大鍋以水煎不得絕火煎約水耗半取出澄瀝過仍重煎似稀錫每服取一匙用暖酒一盞調服其功不可具載

沈存中金櫻子止遺泄取其温且滋世之用者待紅熟取汁熬膏大誤也紅熟則却失本性今取半黃

時採用妙

衍義曰金櫻子經九月十日熟時採不爾復令人利

八種海藥餘

藤黃謹按廣志云出鄂岳等州諸山崖其樹名海藤花有葉散落石上彼人收之謂沙黃就樹採者輕妙謂之臈草酸澁有毒主虫牙蛀齒點之便落據今所呼銅黃謬矣蓋以銅藤語訛也按此與石炭採無異也畫家及丹竈家並時用之

返魂香謹按漢書云漢武帝時西國進返魂香武王內傳云聚窟洞中上有返魂樹採其根於釜中以水煮候成汁方去滓重火煉之如漆候凝則香成也西國使云其香名有六帝曰六名何一名返魂一名驚精一名迴生一名震壇一名人馬精一名節死香燒之一豆許凡有疫死者聞香再活故曰返魂香也

海紅豆謹按徐表南州記云生南海人家園圃中大樹而生葉圓有英微寒有小毒主人黑皮黥黥花癩頭面遊風宜入面藥及藻豆近右蜀中種亦成也

雅州落鴈木



落鴈木謹按徐表南州記云生南海山野中藤蔓而生

四面如刀削代州鴈門亦有藤蘿高文餘鴈過皆綴其中故曰落鴈木又云鴈喙至代州鴈門皆做落面生以此為名蜀中雅州亦出味平溫無毒主風痛傷折脚氣腫腹滿虛脹以粉木同煮汁蘸洗並立效又主婦人陰瘡浮疱以椿木同煮之妙也

圖經曰

落鴈木生雅州味甘性平無毒治產後血氣痛并折傷內損等疾其苗作蔓纏遶大木苗葉形色大都似茶無花實彼土人四月採苗入藥用

茲木謹按蜀記云生南中八郡樹高數十餘丈闊四五圍葉似飛鳥翼皮中亦有麵彼人作餅食之廣志云作飯餌之輕滑美好白勝枕柳麵味平溫無毒主補虛冷消食彼人呼為莎麵也

柵木皮謹按廣志云生廣南山野郊漢爾雅注云柵木如桑樹味苦溫無毒主霍亂吐瀉小兒吐乳暖胃正氣並宜前名無名木皮謹按徐表南州記云生廣南山谷大溫無毒主陰腎痿弱囊下濕瀆並宜煎取其汁小浴極妙也其實號無名子波斯家呼為阿月渾狀若榛子味辛無毒主腰冷陰腎虛弱房中術使用者衆得木香山茱萸良也

奴會子謹按拾遺云生西國諸戎大小如苦藥子味辛平無毒主治小兒無辜疳冷虛渴脫肛骨立瘦損脾胃不磨劉五娘方用為煎治孩子瘦損也

二十六種陳藏器餘

乾陀木皮味平無毒主破宿血婦人血閉腹內血塊酒煎服之生安南皮厚堪染者葉如櫻桃

海藥云按西城記云生西國彼人用染僧得故名乾陀褐色也樹大皮厚味平温主癥瘕氣塊温

腹暖胃止嘔逆並良也

含水藤中水味甘平無毒主止渴潤五藏山行無水處

斷之得水可飲清美去濕痺煩熱生嶺南葉似狗蹄煮

汁服之主天行時氣擣葉傅中水爛瘡皮皸劉欣期交

州記亦載之也

海藥云謹按交州記云生嶺南及諸海山谷狀若葛葉似狗把多在路行人乏水處便喫此藤故以為

名主煩渴心躁天行疫氣瘴癘卅石癸動亦宜服之

臯盧葉味苦平作飲止渴除痰不睡利水明目出南海

諸山葉似茗而大南人取作當茗極重之廣州記曰新

平縣出臯盧臯盧名之別名也葉大而澁又南越志曰

龍川縣出臯盧葉似茗味苦澁土人為飲南海謂之過

羅或曰物羅皆夷語也

海藥云謹按廣州記云出新平縣狀若茶樹闊大無毒主煩渴熱闕下痰通小腸淋止頭痛彼人

用代茶故人重之如蜀地茶也

蜜香味辛温無毒主臭除鬼氣生交州大樹節如沉香

異物志云蜜香蟲名又云樹生千歲研仆之四五歲乃

往者已腐敗惟中節堅貞是也樹如椿按法華經注云

木蜜香蜜也樹形似槐而香伐之五六年乃取其香

圖經文具沉香條下

海藥云

謹按內典云狀若槐樹異物志云其葉如椿交州記云樹似沉香無異主辟惡去邪鬼尸

主心氣生南海諸山中種之五六年便有香也

阿勒勃味苦大寒無毒主心膈間熱風心黃骨蒸寒熱殺三蟲生佛逝國似皂莢圓長味甜好喫一名婆羅門

皂莢也

海藥云

按異域記云主熱病及下痰殺蟲通經絡子瘰小兒疳氣凡用先炙令黃用

鼠藤味甘溫無毒主丈夫五勞七傷腰脚痛冷陰痿小便數白益陽道除風氣補衰老好顏色取根及莖細剉濃煮服之訖取微汗亦浸酒如藥酒法性極溫服訖稍令人悶無苦生南海海畔山谷作藤遶樹莖葉滑淨似枸杞花白有節心虛苗頭有毛南人皆識其藤有鼠咬

痕者良但須嚼嚙其汁驗也

海藥云

謹按廣州記云生南海山蔓而生鼠愛食此故曰鼠藤咬處人用八葉彼人食之如

契甘蔗味甘美主腰脚風冷大補水藏好類色長筋骨並剉濃煎服之亦取汁浸酒更妙

浮爛羅勒味酸平無毒主一切風氣開胃補心除冷痺和調藏腑生康國似厚朴也

靈壽木根皮味苦平止水作杖令人延年益壽生劔南山谷圓長皮紫漢書孔光年老賜靈杖類注曰木似竹有節長不過八九尺圍可三四寸自然有合杖之制不須削理也

緜木味甘溫無毒主風血羸瘦補腰脚益陽道宜浸酒生林漢山谷木文側故曰緜木

斑珠藤味甘溫無毒一風血羸瘦婦人諸疾浸酒服之
生山谷中不凋子如珠而斑冬取之

阿月渾子味辛溫澁無毒主諸痢去冷氣令人肥健生
西國諸蕃云與胡榛子同樹一歲榛子二歲渾子也

不凋木味苦溫無毒主調中補衰治腰脚去風氣却老
變白生太白山巖谷樹高二三尺葉似槐莖赤有毛如

棠梨

曼遊藤味甘溫無毒久服長生延年去久嗽出捷為牙
門山谷如寄生著大樹春華色紫葉如柳張司空云蜀
人謂之沉藹藤亦治癰

龍手藤味甘溫無毒主偏風口喎手足癱緩補虛益陽

去冷氣風痺斟酌多少以醇酒浸近火令溫空心服之
取汗出安荔浦山石上向陽者葉如龍手因以為名採
之無時也

放扶木味甘溫無毒主一切風血理腰脚輕身變白不
老浸酒服之生溫括睦婺山中樹如木天蓼老人服之
一月放杖故以為名也

石松味苦辛溫無毒主人久患風痺脚膝疼冷皮膚不
仁氣力衰弱久服好顏色變白不老浸酒良生天台
石上如松高一二尺也

牛妳藤味甘溫無毒主荒年食之令人不飢取藤中粉
食之如葛根令人髮落牛好食之生深山大如樹

震燒木主火驚失心煮服之又取掛門戶間大厭火災此霹靂木也

木麻味甘無毒主老血婦人月閉風氣羸瘦癥瘕久服令人有子生江南山谷林澤葉似胡麻相對山人取以用釀酒也

帝休主不愁帶之愁自銷矣生少室嵩高山

山海經曰少室山有木名帝休其枝五衢黃花黑實服之不愁今嵩山應有此木人未識固可求之亦如萱草之忘憂也○河邊木令飲酒不醉五月五日取七寸投酒中二徧飲之必能飲也

檀桓味甘寒無毒主長生神仙去萬病末為散飲服方

寸已畫一枝有驗此百歲藥之根如天門冬長三四尺

別在一旁以小根綴之一名檀桓芝靈寶方亦云

木蜜味甘平無毒止渴除煩潤五藏利大小便去膈上

熱功用如蜜樹生南方枝葉俱可噉亦煎食如飴今人

呼白石木蜜子名枳椇味甘本經云木蜜非此中汁如

蜜也崔豹古今注云木蜜生南方合體甜軟可噉味如

蜜老枝煎取倍甜止渴也

明榆皮味甘寒無毒主下熱淋利水道令人睡生山中

如榆皮有滑汁秋生莢如北榆陶公只見榆作注為南

土無榆也

那耆悉味甘寒無毒主... 大小更虛未可

大觀本

十二卷

六十三
富田有清
本

