

日本書紀

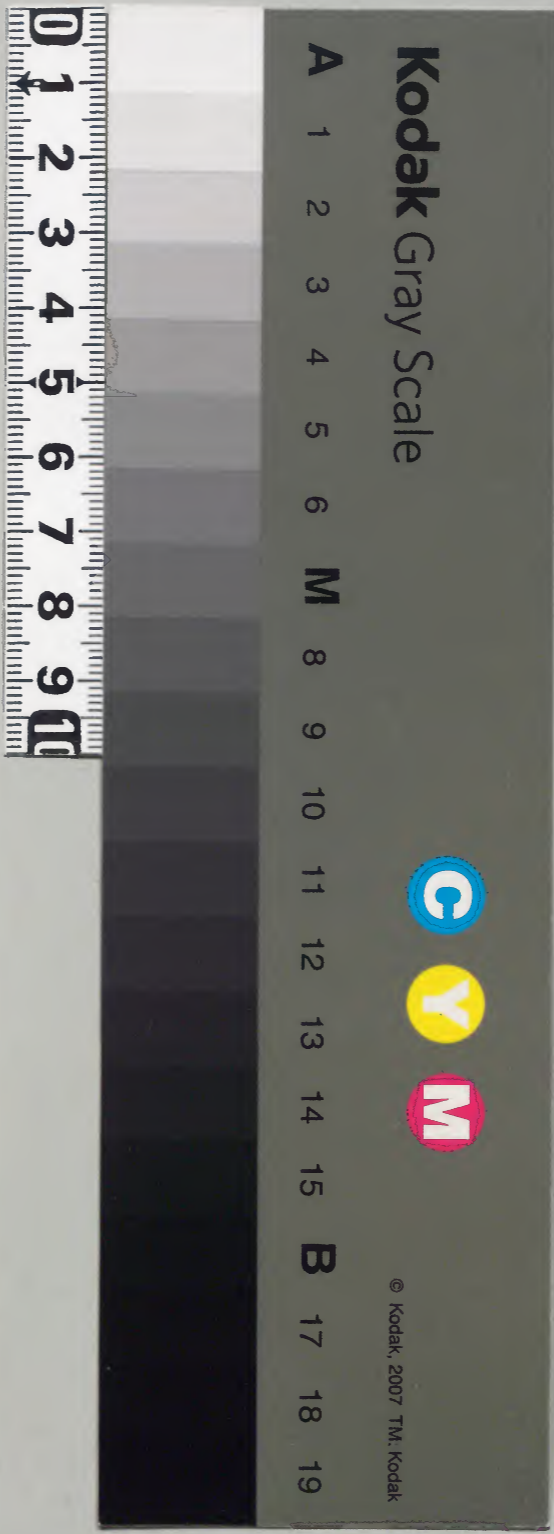
齋明天皇
天智天皇

七六廿七

和書門	特別	一九〇九三	第廿番函	一一冊
	類	號	架	冊

內閣文庫	
番號	和 19093
冊數	11 (10)
函號	函 60 8

國史部
第二
六十一本



日本書紀卷第六

第六

天皇時重日之姬天皇

天皇時重日之姬

女帝

近人王三十八代齊明天皇

日本書紀卷第六

皇極重祚也

是日廣額天皇而主二男一乃二十二年

皇后瑪志長是日廣額天皇而主二十二年

十月瑪志長是日廣額天皇而主二十二年

日本書紀卷第六

皇極天皇

日本書紀卷第六

和學講談所

天豐財重日足姬天皇

齊明天皇

皇極天皇重祚也

天豐財重日足姬天皇初適於橘豐日天

皇之孫高向王而生漢皇子後適於息長

足日廣額舒明天皇而生二男一女庚寅二年正十三為

皇后見息長足日廣額天皇紀十三辛丑年冬

十月息長足日廣額天皇崩明年正月皇

后即天皇位改元四年六月讓位於天萬
豐日考德天皇稱天豐財重日足姬天皇日皇
祖母尊天萬豐日天皇後五年十月崩
元年春正月壬申朔甲戌皇祖母尊即天
皇位於飛鳥板蓋宮夏五月庚午朔空中
有乘龍者銀似唐人著青油笠而自葛城
嶺馳隱瞻駒山及至午時從住於吉松嶺之

上西向馳去秋七月己巳朔己卯十二於雞

波朝饗地北越蝦夷九十九人東東陸蝦夷九

十五人并設百濟調使一百五十人仍授

柵養蝦夷九人津新蝦夷六人冠各二階

八月戊戌朔河邊臣曆等自大唐還冬十

月丁酉朔己酉十三於少磐田造起宮闕擬將

瓦覆又於深山廣谷擬造宮殿之材朽爛

少印本作小

者多遂心弗作是冬災飛鳥板蓋宮故遷

居飛鳥川原宮是歲高麗百濟新羅並遣

使進調

百濟大使西部達率余且受副使東部息寧調信仁凡一百餘人

蝦夷集

人率衆內屬詣闕朝獻新羅別以及食旃

武為質以十二人為女伎者旃武遇疾而

死是年也大歲乙卯

及官本作及

二年秋八月

丙辰

癸巳朔庚子高麗遣達沙等

進

調

大使達沙副使伊利之物惣八十一人

九月遣高麗大使膳臣

大印本作大

崇積副使坂合部連磐鉞大判官犬上君

白麻呂中判官河內書首

名

少判官大藏

衣縫造麻呂是歲於飛鳥崗本更定宮地

時高麗百濟新羅並遣使進調為張紉幕

於此宮地而饗食為遂起宮室天皇乃遷乎

造起宮本作

日後飛鳥崗本宮於田身嶺冠以周垣此云垣田身

大務復於嶺上南觀樹邊起觀方為兩觀宮

亦曰天宮時好興事迺使水工穿渠自香

山西至石上山以舟二百隻載石上山石

須流控引於宮東山累石為垣時人謗曰

任心渠損費功丈三萬餘矣費損造垣功

丈七萬餘矣宮材爛矣山柢埋矣又謗曰

作石山丘隨作自破若據未成之時作此謗乎又作吉野

宮西海使依伯連榜關位繩皆級小山下難渡

吉士國勝等自百濟還獻鸚鵡一隻災崗本

宮司丁巳三年秋七月丁亥朔己丑三觀貨羅國象男

二人女四人漂泊于筑紫言臣亦初漂泊

于海見鳴乃以驛召辛丑七五作須弥山像於

飛鳥寺西且設盃蘭會暮饗都貨羅人

聖德太子

溫湯偽療病來讚國體勢曰繞觀彼地病

或本云墮羅人九月有間皇子性點點陽狂云往牟婁

自蜀消回云天皇聞悅思欲往觀是歲使

於新羅曰欲將沙門智達問人連御既

依綱連稚子等付汝國使令送到大唐新

羅不肯聽送由是沙門智達等還歸西海

使少花下阿曇連類云山下津臣倭

天女本

倭縷此云自百濟還獻駱駝一箇驢二箇石

俱豆腐見國言白狐見

四年戊午春正月甲申朔丙申充大臣巨勢德

大臣薨夏四月阿陪臣名率船師一百八

十艘伐蝦夷齧田不代二郡蝦夷望怖凡

降於是勒軍陳船於齧田浦齧田蝦夷懸

荷進而誓曰不為官軍故持了矢但奴等

勒印本作

浦神知矣將清白心仕官朝矣仍振

性食肉故持若為官軍以儲弓矢歸曰浦

神知矣將清白心仕官朝矣仍授恩荷以

小上定濟代津輕二郡之領遂於有間

濱召聚渡鴻振夷等大饗而歸五月皇孫

建王八歲薨今城谷上赴殯而收天皇本

以皇孫有頌而器重之故不忍哀傷慟甚

八下第永本
有年字

印本上有極
字

詔羣臣曰萬歲千秋之後要合葬於朕陵

輒作歌曰伊磨紀那屢辛武例我禹杯尔

俱謨娜尼母百屢俱之多波那尔柯那

皚柯武一孖喻之守都那遇舸播杯能

倭柯矩娑能倭柯俱阿利岐勝阿武謨娑

難俱尔其阿須箇我播彌儼蟻羅毗都

喻難彌都能阿比娜謨儼俱母於母保喻

阿印本作何

腦依秋

維今

勝

我

維

屢柯_其二 天皇時、唱而悲哭。秋七月

辛巳朔甲申。蚩夷二百餘詣闕朝獻。賜

贖給有加於常。仍授_柵養蚩夷二人。位一

階。溥伐郡大領沙尼真那。小_位下。二階使

檢戶少領宇婆允。建武勇健者二人。一階

別賜沙尼真那等。鎧、步頭鼓二面、弓矢

二具、鎧二領。授津輕郡大領馬武。大_位上

少領青森。小_位下。勇健者二人。位一階。別

賜馬武等。鎧、步頭鼓二面、弓矢二具、鎧

二領。授都岐沙羅_柵造_名。位二階。判官。位

一階。授溥足。柵造。大伴君稻積。小_位下。又

詔溥伐郡大領沙奈真那。檢覆蚩夷戶口

與虜戶口。是月沙門智通智達奉勅乘新

羅那_柵往大唐國。受无性衆生義於玄奘_法

秋去師後說
云今現在此
旗之頭如
齋故名

非官本作
裝

師所冬十月庚戌朔申子幸紀溫湯天皇

憶皇孫建王愴介悲注乃口号曰那麻古

曳底于瀟倭艳勝母於母之樓枳伊麻

印本更作更
音作百紀能禹知播倭須羅庚麻台珥其瀟儼度

能于之畧能矩娜利于那俱娜梨于之廬

例印本作側毋俱例丘飯咬底姆其于都俱之

枳倭阿餓倭柯枳古私飲咬底姆其庚舸武三

詔秦大藏造萬里日傳斯歌勿令忘於世

十一月庚辰朔壬午畚守官籜我赤兄臣

語有間皇子曰天皇所治政事有三失失矣

大起倉庫積聚民財一也長穿渠水損費

公糧二也於舟載石運積為丘三也有間

皇子乃知赤兄之善已而欣然報答之曰

吾年始可用兵時矣甲申有間皇子向赤

糧印本作

先家登樓而謀夫矇自斫於是知相之不

祥俱盟而止皇子歸而宿之是夜半赤兄

遣物部朴井連鮒率造宮丁圍有間皇子

於市經家便遣驛使奏天皇所弑子授有

間皇子與守君大石坂部連藥塩屋連鮒

真送紀温湯舍人新田部米麻呂從焉於

是皇太子親問有間皇子曰何故謀反答

曰天与赤兄知吾全不解庚寅遣丹比小

澤連國襲絞有間皇子於藤白坂是日斬

塩屋連鮒真舍人新田部連米麻呂於藤

白坂塩屋連鮒真臨誅言願令右手作國

寶器流守君大石於土毛野國坂合部藥

於尾張國或本云有間皇子與蘇我臣赤兄塩屋連小

或本云有間皇子日先燔宮室以五百人一日兩夜邀

辛婁津疾以船師新淡路國使如宰圍其事湯成人諫

合元本印本
昔元今從官
本弟亦本補

米印本作
未下皆同

反印本作人

阿之本字
並作河今據
兼之本改
倍之本印本
作部今據
官本改

曰不可也所計既然而无德矣方今皇子年始十九未
及成人可至成人而待其德他日有同皇子与一判事
謀及之時皇子紫靴机之脚阿倍
无故自斫其謨不止遂被誅戮是歲越國守河部阿倍引

田臣比羅支討肅慎獻生熊二羅皮七十
枚沙門智踰造指南車出雲國言於北海

濱奠死而積厚三尺許其大如鮎雀喙針

鱗、長數寸俗曰雀入於海化而為奠名

曰雀奠或本云至庚申年七月百濟遣使奏言大
唐新羅并力伐我既以義慈王后太子為虜

西去由是國家以兵士甲卒陣西北畔又西海使
繕後城柵斷塞山川之北

小花下阿曇連類岳自百濟還言百濟伐

新羅還時馬自行道寺金堂晝夜勿息唯

食草時止或本云至庚申年
為敵所滅之應也

五年春正月己卯朔辛巳天皇至自紀温

湯三月戊寅朔天皇幸吉野而肆宴焉庚

辰天皇幸近江之平浦平此云丁亥吐火羅

人共妻舍衛婦人來甲午日禱丘東之川

上造須弥山而饗食陸奧与越檮此云柯之川蚩夷上此云箇播羅

是月遣阿倍臣名率船師一百八十艘討

蚩夷國阿倍臣簡集飽田渟代二郡蚩夷

二百卅一人其虜廿一人津輕郡蚩夷一

百十二人其虜四人瞻振鉏蚩夷廿人於

一府而大卿食賜祿瞻振鉏此云即以船一隻

与五色綵帛祭彼地神至肉入龍時問菟

蚩夷瞻麻鴻菟穗名二人進曰可以後方

羊蹄為政所焉肉必龍云之之梨姑問菟此云

方羊蹄此云斯梨蔽之隨瞻麻鴻等語遂置

郡領而歸授道與与越國司位各二階郡

領与主政各一階或本云阿倍引田臣比羅秋

七月丙子朔戊寅遣小錦下坂合部連石

山
日本
印本
並作仙
今後
天文
本改

布大仙^山下津守連吉祥使於唐國仍以道

奧埤夷男女二人余唐天子

同天皇之世小錦
仔吉連博德書曰

下坂合部石布連大山下津守吉祥連亦二船奉使
吳唐之路以己未年七月三日發自難波三津之浦
八月十一日發筑紫大津之浦九月十三日行到百
濟南畔之鳴名母分明以十四日寅時二船相從
放出大海十五日入之時石布連船橫遭逆風漂
到南海之鳴名余加委仍為鳴人所滅便東漢長
直阿利麻坂合部連稻積木五人盜乘鳴人之船逃
到拾洲縣官人送到洛陽之京十六日夜半之時
吉祥連船行到越州會稽縣須岸山東北風大急
廿二日行到餘姚縣所乘大船及諸調度之物留著

十
上
皇
官
本
並
有
十
月
二
日
今
後
官
本
刑
訊
印
本
作
說

彼處潤十月一日行到越州之底十月十五日乘驛

入京廿九日既到東京天子在東京也日天子相見

問訊之日本國天皇平安以不使人謹答天地合德

自得平安天子問曰執事卿亦好在以不使人謹答

天皇憐重亦得好在天子問曰國內乎不使人謹答治

講天地万民无事天子問曰此亦蚩夷國有何方使人

謹答國有東北天子問曰蚩夷幾種使人謹答類有三種

遠者名都加留次者麻蚩夷近者名熟蚩夷今此熟蚩夷每

歲入貢本國之朝天子問曰其國有五穀使人答謹无之

食肉存活天子問曰國有屋舍使人謹答无之深山之中

止住樹木天子重曰朕見蚩夷身面之異極理善惟使人

遠來辛苦退在館裏後更相見十一月一日朝有冬至
之會日亦觀所朝諸蕃之中倭客取勝後由出火之亂
棄而不復檢十二月三日韓智興倫人西漢大磨狂說

密有中外
官者下
有之子
攻印本作改
匡印本作延
康印本作延
士印本作出

我客、等獲罪唐朝已流罪前流智與於三千里之

外客有伊吉連博德卷目即免罪事了後勅旨國家未

年必有海東之攻汝等倭客不得東歸遂匿西京慈置別

處因产防禁不許東西困苦建年難波吉士男入書曰

向大唐大使觸鴻而覆副使親觀天子奉

示蠶夷於是班庚以白麻皮一弓三箭八十獻于天子

庭^{十五}寅詔羣臣於京內諸寺勸講^孟孟蘭盆經

使報七世父母是歲命出雲國造^國名^國後嚴

神之宮狐噬斬於友郡仗丁所執葛末而

去又狗齒死人手臂於言屋社^土耶^{言屋此云伊浮}天子崩地

又高麗使人持羅皮一枚稱其價曰綿六

十斤市司咲而避去高麗畫師子麻呂設

同姓賓於私家日借官羅皮七十枚而為

賓^{借印本作}簾客等羞恠而退^{別行}六年春正月壬寅朔

高麗使人^{印本無等字}相賀取文等一百餘泊于筑

紫三月遣阿陪臣^名率^閩船師二百艘伐肅

慎國阿陪臣以陸奧蝦夷令乘已船到大

子三册名

河側於是渡鳴蜺夷一千餘七聚海畔向
河而營。中二人進而急叫曰肅慎船師
多未將斂我等之故願欲濟河而仕官矣
阿倍臣遣船喚至兩箇蜺夷問賊隱所與
其船數兩箇蜺夷便指隱所曰船少餘艘
即遣使喚而不肯來阿倍臣乃積綵帛兵
鐵等於海畔而令貪嗜肅慎乃陳船師繫
射於木杵而為旗并棹近來停於淺處從
一船裏出二老翁迴行熟視所積綵帛等
物便攫著單衣單衣各提布一端乘船遂去俄
而老翁更來晚置攫衣并置提布乘船而
退阿倍臣遣數船使喚不肯來復於弊賂
弁鳴食項气和遂不肯聽弊賂弁度據已
柁戰于時能登臣馬身龍為敵被斂猶戰

父印作文
天文本與
今同

未倦之間賊破致已妻子復五月辛丑朔

戊申高麗使人已相賀取文等到難波館

是月有司奉勅造一百高座一百納網架裝

設仁王般若之會又皇太子初造漏魁使

氏知時又何倍引田臣闕獻夷五十餘又

於石上池邊作須弥山高如廟塔以饗齋肅

慎妙七人又奉國百姓无故持兵往還於

道國老言百濟國
共前之相子秋七月庚子朔乙十六日高麗使

人七相賀取文等罷歸又都旣羅人乳豆

波斯達阿欲歸本土求請送使曰願後朝

於大國所以留妻為表乃与數十人入于

西海之路高麗沙門道顯曰本世紀曰七月乙十六春秋智
借大將軍獲定方之手使百濟已之或曰百

濟自君大夫夫人奴女之无道檀棄國柄誅斂賢良故百

斯禍矣可不慎欵其注云新羅春秋智不得願
於内臣蓋金故使於唐捨俗衣冠請婚於天子投禍於
隣國而攝斯意行者也伊吉連博德書云庚申年八月百濟

乙元本印本兵已
今從兼永本改

皆二字依案
補印本作情

都官本作親
既官本作親
印本作貼

客印本作容 已平之後九月十二日放客奉国十九日赦自西京十月

廿六日客印本化遷到東京始得相見阿利麻十五子人十一月一日

為將軍獲定方木所授百濟王以下太子隆等諸王子十三

人大依平沙宅千福国并成以下廿七人并五十許人奉

進朝堂急引趨向天子子恩勅見前

放著十九日賜勞廿四日赦自東京關沙弥覺

九月己亥朔癸卯百濟遣建藥關沙弥覺

從等來奏曰或本云逃今年七月新羅持力

作勢不親於隣引搆君人傾覆百濟君臣

搃停略无唯類或本云今年七月十日大唐獲定方

智率兵馬軍于怒受利之山夾擊百濟相戰三日陷我

王城閏十月十三日始破王城怒受利山百濟之東邊也

於是西部思率鬼室福信赫然菽憤據任

射岐山或本云此達率餘自進據中部久麻

怒利城或本云都各營一所誘聚散率兵

盡前役故以楛戰新羅軍破百濟棄其兵

既而百濟兵翻鏡唐不敢入福信等遂鳩

集同國共保王城國人尊曰仇平福信仇

同

日印本作日

同

同

平自進唯福信起神武之權興既已之國

冬十月百濟仇平鬼室福信遣仇平貴智

等來獻唐俘一百餘人金美濃國不破行

賒二郡唐人等也又乞師請救并仇王子

余豐璋或本云仇平貴曰智達率正孫也唐人率我螫賊來

蕩挫我壇場覆我社稷俘我君臣慈其妻思

古其子隆等其王仇平子福國年成孫登等九十五餘於七月十三日為獲將軍所殺而送去於唐國蓋是元

故持兵之徵乎而百濟國遙賴天皇護念更鳩集

以成邦方今謹願速百濟國遣侍天朝王

子豐璋將為國王詔曰乞師請救聞之

古昔杖危繼絕著自恒典百濟國窮來歸

我以本邦喪亂靡依靡告枕戈嘗瞻必存

拯救遠來表啓志有難棄可分命將軍百

會雷動俱集沙喙翦其鯨鯢

璋元本印本并作璋
今檢官本及秋記

記云璋
一作璋
璋印本作改

印本於有字

平自進唯福信起神武之權興既已之國

冬十月百濟仇平鬼室福信遣仇平貴智

等來獻唐俘一百餘人金美濃國不破行

縣二郡唐人等也又乞師請救并仇王子

余豐璋璋或本云仇平貴曰智達率正孫也唐人率我罄賊來

蕩搖我壇場覆我社稷俘我君臣慈其妻思

古其子隆等其王仇平子福國年成孫登等九十五餘於七月十三日為獲將軍所授而送去於唐國蓋是元

故持兵之徵乎而百濟國遙賴天皇護念更鳩集

以成邦方今謹願速百濟國遣侍天朝王

子豐璋將為國王之詔曰乞師請救聞之

古昔杖危繼絕著自恒典百濟國窮來歸

我以本邦喪亂靡依靡告枕戈嘗睦必存

拯救遠來表啓志有難棄可分命將軍百

道俱前雲會雷動俱集沙喙翦其鯨鯢

珠印本作改
或本云仇平貴

印本於有林字

皇紀云璋
一仇璋

彼倒懸。宜有司具為与之。以禮蒞遣。云

送王子豐璋及妻子与其妹父忠勝亦其正教遣之時見于七世年或本云天皇三豐璋為王正塞上為輔而以禮蒞

遣。十二月丁卯朔庚寅天皇幸于難波宮

天皇方随福信所凡之意思幸筑紫將遣

救軍而初幸斯備諸軍器是歲欲為百濟

將伐新羅乃勅駿河國造船已訖挽至續

麻部之時其船夜中無故艫舳相反衆知

終敗。料野國言蠅群向西飛渝巨坂大十

圍許高至蒼天或知救軍敗續之恠有童

詔曰。摩訶邏矩都能俱例豆例於社幣

陀字。邏賊俱能理。歌理鵝。美和和陀騰能理

歌美為能陞陀為邏賊俱能理。歌理鵝。申甲

子騰和与騰美為能陞陀為還還賊俱能理

歌理鵝

官本筆永本
釋紀社作能

七年春正月丁酉朔壬寅御船西征始就
于海路甲辰御船到于大伯海時大田姬
皇女產女為仍名是女曰大伯皇女庚戌
御船泊于伊豫熟由津石湯行宮熟由津此云
伊積施豆
三月丙申朔庚申御船還至于娜大津居
于磐瀨行宮天皇改此名曰長津夏四月
百濟福信遣使上表乞定其王子亂解釋道

顯日本世記曰百濟福信獻書祈其君紀解於
東朝或本云四月天皇遷居于朝倉宮五月

乙未朔癸卯天皇遷居于朝倉橘廣庭宮
是時新除朝倉社木而作此宮之故神念壞

殿亦見中宮鬼大由是大舍人及諸近侍病死者

衆丁已就羅始遣王子阿波伎等貢獻伊

連博得書云辛酉年正月廿五日還到越州四月一日從越

州上路東歸七日行判控岸山明以八日鷄鳴之時頃西南

風放船大海海中迷途漂蕩辛苦九日八夜僅到就羅之

嶋便即招慰嶋人王子阿波伎等九人同載客船擬獻帝

宮字樣官本
補
鬼火二字係官
本及龜永本補
舍印作人君

八印作人

朝五月廿三日奉進朝倉朝航羅入朝始於此時又為智
興興儺人東漢草直足鳴所饒使人木不蒙寵命使人木怒
徹徹于上艾天之神震死足鳴
時人稱曰大倭天報之迫
六月停勢王薨秋七

月甲午朔丁巳天皇崩于朝倉宮八月甲

遷伊作還子朔皇太子奉從後天皇喪遷至般石瀨宮是夕

於朝倉山上有鬼著大笠臨視喪儀衆皆

嗟恠冬十月癸亥朔己巳天皇之喪歸就

于海於是皇太子泊於一所哀慕天皇乃

新記口号曰和彌我梅能姑哀之柵作學爾羅弥安

底威底爾矩野姑悲武謀和彌我梅亦

報梨し爾天皇之喪泊于難波十一月壬

辰朔戊戌以天皇喪殯于飛鳥川原自此

葦藁至于九日日本世記云十一月福信所獲唐人

續守言等至于筑紫或云辛酉年百河仇平福信所獻唐倭一百六口居于近江国壱田庚
申年既云福信獻唐倭故今存注其使焉

日本書紀卷第六

本云 安貞二年七月廿九日巳時福徳ノ口履後助ノ

又 永仁女子三月廿八日夜中合清家ノ御ノ

又 嘉慶元年六月九日大率乃ノ 執事權祚皇世本因結已

南時 應永三年甲辰六月廿七日 沙羅道ノ

日 三十日丁未 四月七日 右大臣道綱ノ

沙羅道ノ

日本書紀卷第六

是書于天智天皇

日本書紀卷第六

皇極元年七月廿五日... 皇極元年七月廿五日...

皇極元年七月廿五日... 皇極元年七月廿五日...

皇極元年七月廿五日... 皇極元年七月廿五日...

皇極元年七月廿五日... 皇極元年七月廿五日...

皇極元年七月廿五日... 皇極元年七月廿五日...

皇極元年七月廿五日... 皇極元年七月廿五日...

日本書紀卷第七

天智元年... 天智元年...

天智元年... 天智元年...

日本書紀卷第七

近人王三十九代天智天皇

皇極元年七月廿五日... 皇極元年七月廿五日...

皇極元年七月廿五日... 皇極元年七月廿五日...

皇極元年七月廿五日... 皇極元年七月廿五日...

日本書紀卷第七

天智天皇

日本書紀卷第七

天命開別天皇壬午

天智天皇

天命開別天皇息長足日廣額天皇太子

也母曰天豐財重日足姬天皇天豐財重

日足姬天皇曲年讓位於天豐曲萬日天皇

立天皇為皇太子天萬豐日天皇后五年

十月崩明年皇祖母尊即天皇位七年七

月丁巳崩皇太子素服稱制是月獲將軍
与安殿王子契苾加力等水陸二路至于
高麗城下皇太子遷居長津宮稍聽水表
之軍政八月遣前將軍大花下阿曇比羅
支連小花下阿邊百枝臣等後將軍大花
下阿倍引田比羅支臣大山上物部連熊
大山上守君大石等枚於百渚仍送兵枝

田印作由

五穀

或本續此未云別使大山下使并檳榔小山下
秦造由來津守護百渚

九月皇太子御長津宮以織冠授於百渚
王子豐璋復以少臣蔣敷之妹妻之焉乃

遣大山下狹井連檳榔小山下秦造田來
津率軍五千餘衛送於本鄉於是豐璋入
國之時福信迎來稽首奉國朝政皆悉委
焉十二月高麗言惟十二月於高麗國寒

唐印本作磨

極俱凍。故唐軍雲車衝棚鼓鉦吼。然高麗

士。學瞻勇雄壯。故更取唐二壘。唯有二塞。

亦備夜取之計。唐兵抱膝而嘆。銳鉞力竭。

而不能拔。嗟吞之耻。非此而何。釋道顯云言

起于高麗。而先聲百濟。春秋之志正

近侵甚苦急。故亦也。是歲播磨國司序田

臣磨等獻寶。鈿言於狹夜。郡人禾田所內。

獲焉。又日本救高麗軍將等泊于百濟加。

巴利濱而燃火焉。灰變為孔。有細響如鳴。

鐫或曰高麗百濟終亡之徵乎。

元年春正月辛卯朔丁巳。賜百濟仇平鬼。

室福信矢十萬隻。糸五百斤。錦一千疋。布

一千端。棗一千張。稻種三千斛。三月庚寅。

朔癸巳。賜百濟王布三百端。是月唐人新

羅人伐高麗。元救國家。仍遣軍將據。

疏留城由是唐人不得略其南境新羅不
獲輸其西壘夏四月罷產於馬尾釋道顯
台曰北國之人將附南國蓋高麗破而屬
日本乎夏五月大將軍大錦中河曇比羅
史連等率舩師一百七十艘送豐璋等於
百濟國宣勅以豐璋等使繼其位又予金
策於福信而撫其背褒賜爵祿于時豐璋

等與福信誓首受勅無為流涕六月己未
朔丙戌百濟遣達率万智等進調獻物冬

十二月丙戌朔百濟王豐璋其臣佐平福

信等與狹井連

闕名

朴而田來津議曰此

州

柔者遠障田畝土地饶确非農菜之地是
拒戰之場此為久慶民可飢饉今可遷於
避城之者曰北帶以右連且澶之水東

南據深塗巨壩之防繚以周田決渠降雨
萃實之毛則三韓之上腴焉衣食之源則
二儀之隩區矣雜曰地卑豈不遷歟於是
朴市田來津獨進而諫曰避城與敵所在
之間一夜可行相近茲甚若有不虞其悔
難及者矣夫飢者後也己者先也今敵所
以不妄來者洲柔設置山險書為禦山峻

高而谿溢守而攻難之故也若處旱地何
以日居而不搖動及今日守逆不聽諫而
都辟城是歲為救百濟修繕兵早備具舩
舶儲設軍糧是年也大歲壬戌二年春二
月己酉朔丙戌百濟遣建率金受等進調
荊羅人燒燔百濟南畔四州并取安德等
要地於是辟城去賊近故勢不能居乃還

要地居於州柔如田來津之所討是月依平

福信上送唐俘續守言等三月遣前將軍

上毛野君稚子間人連大蓋中將軍巨勢

神前臣譯語三輪君根麻呂後將軍阿倍

引田臣比羅夫大宅臣鎌柄率二万七千

人打新羅夏五月癸七朔天上君名馳告

兵事於高麗而還見紇解於石城紇解仍

語福信之罪六月前將軍上毛野君稚子

等取新羅沙鼻攻奴江二城百濟王豐璋

嫌福信有謀反心以草穿掌而縛時難自

決不知所為乃問諸臣曰福信之罪既如

此為所斬不於是達率德執得曰此惡逆

人不合放捨福信即嗜於執得曰腐狗癡

奴王勒健兒斬而醢首秋八月壬子午朔甲

所執事

于新羅以百濟王斬己良將謀直入國先
取州柔於是百濟知賊所計謂諸將曰今聞
大日本國之救將廬原君臣率健兒萬餘
正當越海而至願諸將軍等應預圖之我
欲自往待饗白村村賊將至於州柔統其
王城大唐軍將率戰船一百七十艘陣於
於白村江代申日本船初師至者與大唐
船師合戰日本不利而退大唐堅陣而守
己自日本諸將與百濟王不觀氣象而相
謂之曰我等爭先彼自退更率日本亂伍
中軍之卒進打大唐堅陣之軍大唐便自
左右夾船統戰須臾之際官軍敗績赴水
溺死者衆艫舳不得迴旋朴而田來津作
天而搭切齒而噴致數十人於焉戰死是

時百濟王豐璋與數人乘船逃去高麗九
月辛亥朔丁巳百濟州柔城始降於唐是
時國人相謂之曰洲柔降矣事無奈何百
濟之名絕乎今日立墓之所豈能復往但
可往於互禮城會日本軍將等相謀事機
所要遺教本在枕服岐城之妻子等全知
去國之心辛酉發達於年丑癸亥至互禮

甲戌日本船師及佐乎余自信遠率木素貴
子谷那晉首憶禮福留并國民等至於互
禮城明日發船始向日本

三年春二月己丑朔丁亥天皇命大皇弟
宣增授冠位階名及氏上民部家部等事
其冠有女六階大織小織大縫小縫大紫
小紫大錦上大錦中大錦下小錦上小錦

中錦下大山上大山中大山下小山上
小山中小山下大山上大中大山下小
上小中小下大建小建是為少六
階為改前花曰錦從錦至十階又加
擢實階為改前花曰錦從錦至十階又加
擢前初位一階為大建小建二階以此為
異餘並依前其大氏之氏上賜大刀小氏
之氏上賜小刀其伴造等之氏上賜于楯

弓矢亦定其氏部家部

三月百河王善光王等居于難波有星殞
於京北是春地震夏五月戊申朔甲子百

濟鎮將劉仁願遣朝散大夫鄭毅等進

表函与獻物是月大紫籙我連大臣薨或

大臣薨注五月六月皇祖母命薨冬十月乙亥朔

寅成發遣鄭毅等勅是日中臣内臣遣沙

論補任連下有子字

門智祥賜物於郭務棕。戊寅，饗賜郭務棕
等。是月，高麗大臣蓋金終於其國，遺言於
兒等曰：汝等兄弟和如奠水，勿爭爵位。若
不如是，必為隣笑。十二月甲戌朔，己酉，郭
務棕等罷歸。是月，淡海國言：坂田郡人小
竹田史身之猪槽水中，忽然稻生，身取而
收。日之到，富粟太郡人磐城村主殷之新
婦床席頭端一宿之間，稻生而穗，其旦桑
類而熟。明日之夜，更生一穗。新婦出，連兩
箇鑰匙自天落前，婦取而與殷，得始富。
是歲，於對馬鳴筑紫國等置防，與燧。又於
於筑紫築大堤，貯水，名曰水城。
四年春二月癸酉朔丁酉，間人大石薨。是
月，勸校百濟國官位階給，仍以佐平福信

之功授鬼室集斯小錦下其本位復以百渚

百姓男女四百餘人居于近江國神前郡

三月癸卯朔為間人大石度三百世人是

月給神前郡百渚人田秋八月遣達摩答

焮春築城於長門國遣達摩禮福留達

率四比福史筑紫國築大野及椽二城耽

羅遣使來朝九月庚午朔壬辰唐國遣朝

散大夫河州司馬上柱國劉德高等謂右

將上柱國百渚祿軍朝大夫柱國郭欒九二百五十四

人七月廿八日至于對馬九月廿日至于筑紫廿日進

表為冬十月己亥朔己酉大閱于菟道十

一月己巳朔辛巳卿食賜劉德高等十二月

戊戌朔辛亥賜物於劉德高等是月劉德

高等罷歸是歲小錦守君大石等於大唐

云等謂小山坂合部連石積大也

云岐旂古士針間蓋送唐使人乎

五年春正月丙辰朔戊寅高麗遣前部能
婁等進調是日航羅遣王子始如等貢獻
三月皇太子親往於佐伯子麻呂連家問
其所患慨歎元從之功夏六月己未朔戊
戌高麗前部能婁等罷歸秋七月大水是
秋復租調冬十月甲午朔己未高麗遣臣
乙相奄那等進調大使臣乙相奄那部使達相道
二位五位若光等

是冬京都之鼠向近江移以百濟男女二
千餘人居于東國凡不擇緇素起於亥年
至于三歲並賜官食倭漢沙門知由獻指
南車

六年春二月壬辰朔戊午合葬天豐財重
日足姬天皇与間人皇女於小市崗上陵
是日以皇孫大田皇女葬於陵前之墓高

番百濟新羅皆奉表於御路皇太子謂群
臣曰我奉皇太后天皇之所勅憂恒萬民
之故不起石擲之役所冀永代以為鏡誡
焉三月辛酉朔己卯遷都于近江是時
天下百姓不願遷都諷諫者多童謠亦衆
日一夜失火處多六月葛野郡獻白鷄
秋七月己未朔己巳航羅遣佐平掾磨等

掾磨印本釋

貢獻八月皇太子幸倭京冬十月高麗
太兄男生出城巡國於是城內二弟聞側
助士大夫惡言拒而勿入由是男生奔入
大唐謀滅其國十一月丁巳朔己丑百
濟鎮將劉仁願遣熊津都督府熊山縣令
上柱國司馬法聰等送太山下境部連石
積等筑紫都督府己巳司馬法聰等罷歸

以小山下伊吉連博德大乙下笠臣諸石
為送使是月築倭國高安城讚吉國山田
郡屋鴻城對馬國金田城潤十一月丁
亥朔丁酉以錦十四匹遠纈十九匹緋廿四
匹遠紉布廿四端桃染布五十八端各廿六
釵六十四刀子六十二二印枚賜椽磨等
七年春正月丙戌朔戊子皇太子即天皇

位

或本云六年歲次丁卯三月即位

壬辰宴群臣於內裏代

申送使博德等服命二月丙辰朔戊寅立
右人大兄皇子女倭姬王為皇后遂納四
嬪有籟我山田石川麻呂大臣女曰遠智
娘或本云美濃津子娘生一男二女其一曰大田皇
女其二曰鸕野女及有天下居于飛鳥淨
御原宮後移宮于藤原其三日建皇子啞

不能語

或本云遠知娘生一男二女其一曰建皇子

其大田皇女其三日鷹野皇女或本云藤我

山田麻呂大臣女曰茅渟娘生

大田皇女与娑羅皇女

次有遠智娘弟曰

姪娘生御名部皇女与阿倍皇女

及有天下居于藤原宮後移都于乃樂

或本云名姪

娘曰櫻井娘

次有阿倍倉橋橋磨大臣女曰橋

娘生佹鳥皇女与新田部皇女次有藤我

赤兄大臣女曰常陸娘生山邊皇女又有

宮人生男女者四人有忍海造小龍女曰

色丈夫古娘生一男二女其一曰大江皇女

其二曰川嶋皇子其三曰泉皇女又有栗

隈首德萬女曰黑媛娘生冰主皇女又有

越道君伊羅都賣生施基皇子又有伊賀

采女宅子生伊賀皇子復字曰大友皇子

夏四月乙卯朔庚申百濟遣末都師父等

進調庚午未都師又等罷歸。五月五日天皇縱獵於蒲生野。于時大皇弟諸王內臣及群臣皆悉從焉。六月伊勢王与其弟王接日而薨未詳官位。秋七月高麗從越之路遣使進調風浪高故不得歸以粟前王拜筑紫率于時近江國講武又步置牧而放馬又越國獻燃土与燃水又於濱臺之下諸夷覆水而至又饗夷又命舍人等為宴於所。時人曰天皇天命將及乎。秋九月壬午朔癸巳新羅遣沙喙舍全東叡等進調丁未中臣內臣使沙門法弁奈業賜新羅上臣大角干度信船一隻付東叡等度成使布勢臣耳麻呂賜新羅王輪御調船一隻付東叡等。冬十月大君大

美作英

將軍美公抄滅高飛、仲牟王初建國

時欲治千歲母也。夫人云：若善治國可得

善哉本有奇得也。今守智法可消也。

也。但當有七百年之治也。今此國亡者當

在七百年之末也。十一月辛巳朔賜新

羅王絹五十疋。綿五百斤。奉一百枚。付金

東叢茅。賜東叢茅物各有卷。已而遣小山

下道守臣麻呂吉士。小鮪於新羅。是日金

東叢茅罷歸。是歲沙門道行盜草薙。劍逃

向新羅。而中路風雨。蒸迷而歸。

八年春正月。庚辰朔戊子九日。以獲我赤兄臣

拜筑紫率。三月己卯朔己巳十一。耽羅遣王

子久麻伎等。貢獻丙申大。賜耽羅王五穀種。

是日壬子。久麻伎等罷歸。夏五月戊寅

朔壬午音。天皇繼猶於山科野大。天皇弟藤原

原

大臣及群臣皆恚從焉。秋八月丁未朔

己酉三日天皇登高安嶺議欲修城仍恤民疲

止而不作時人感而歎曰寔乃仁愛之德

不尔寃半云是秋霽歷於藤原内大臣家

九月丁未朔丁亥十一新羅遣沙養替儒等進

調。冬十月丙午朔己卯十日天皇幸藤原内

大臣家親問所患而憂悴極甚乃詔曰天

道輔仁何乃虛說積善餘慶猶是元徵若

有所須便可以聞對曰臣既不敏當復何

言但其葬事宜用輕易生則無務於軍國

死則何敢重難云時賢聞而歎曰此之一

言竊比於往招之善言矣大樹將軍之辭

賞詐可同年而語哉庚申十一天皇遣東宮入

皇第於藤原内大臣家授大織冠与大臣

一位

仍賜姓為藤原氏自此以後通曰藤原大

遷紀作通

臣幸自藤原內大臣薨

日本世記曰內大臣春秋五十薨于私第遷殯於山南

天何不泚不愆遺者為呼哀哉

甲子天皇幸藤原

碑曰春秋五十有六而薨

內大臣家命大錦上獲我赤兄臣奉宣恩

詔仍賜金香鑪十二月灾大蔵是冬循高

安城收畿內之田稅于時灾班鳩寺是歲

遣小錦中河內直鯨等使於大唐又以佐

平餘自信仇平鬼室集斯等男女七百餘

人遷居近江國蒲生郡又大唐遣鄭務惊

等二千餘人九年春正月庚午亥朔辛巳

詔士大夫等入射宮門內十日子宣朝達之

禮儀与行路之相避後禁断誣妄妖偽

二月造戶籍断盜賊与浮浪于時天皇幸

蒲生郡遺迹野而觀宮地又循高安城積

穀与塩又築長門城一筑紫城二三月

甲戌朔壬午九日於山御井傍敷諸神座而班

幣帛中臣金連宣祝詞夏四月癸卯朔

壬申夜半之後灾法隆寺一屋無餘大雨

雷震五月童謡曰于知波志能都梅能河

素緝余伊提麻栖古多麻提能伊鞞能野

鞞古能度拜伊提麻志能俱伊播阿羅拜

茄伊提麻西古多麻提能鞞能野鞞古能

度拜六月邑中獲龜背書申字上黃下

玄長六寸許秋九月辛未朔遣阿曇連

類采垂於新羅是歲造水碓而治鐵

十年春正月己亥朔庚子二日大錦上獲我亦

先臣与大錦下巨勢人臣進於殿前奏賀

正事癸卯五日大錦上中臣金連命宣神事是

日以大友皇子拜太政大臣以獲我赤兄
長為左大臣以中臣金連為右大臣以獲

我果安臣巨勢人臣紀大人臣御史大夫

御史蓋今之甲辰東宮太皇弟奉宣或奉云大友皇子宣

命一施行冠位法度之事大赦天下法度冠位之名皇載

於新丁未九高麗遣上部大相可婁等進調

辛丑百濟鎮將劉仁願遣李守真等上表

是月以大錦下授佐平余自信沙宅紹明

法官以大錦下授鬼室集斯學臧以大山

下授達率谷那晉首閑兵木素貴子閑兵

憶禮福留閑兵荅焮春初閑兵焮日比子

贊波羅金羅金須解鬼室集信解以小山

上授達率德頂上解吉大尚解許率母明

角福年閑於以小山下授餘

達率等五十餘人童誼云多致播那播於

能秋由多々那例二騰也阨麻亦農矩

騰改於野兒私你農俱二二月代辰朔庚

寅百洛遣臺久用善等進調三月代戌

朔庚子黃書造本實獻水泉甲寅常陸國

貢中臣部若子長尺六寸其生年丙辰至

此歲十六年巳夏四月下卯朔辛卯置漏

剋於新臺始打候時動鐘鼓始用漏剋此

漏剋者天皇為皇太子時始親所製造也

是月筑紫言八是之麻生而即死

五月丁酉朔辛七天皇御百小殿皇太子

群臣侍宴於是再奏田儻六月丙寅朔

巳巳寅百洛三部使人所請軍事庚辰百

濟遣昇真子等進調是月以泉隈王為筑

群臣侍宴

紫師新羅遣使進調別獻水牛一頭山鷄

一隻秋七月丙申朔^{十一}百^十年唐人李守真

等百濟使人等並罷歸八月己七朔丁

卯高麗上部大相可婁等罷歸壬午^{十六}卿食賜

蚩夷九月天皇寢疾不豫^{或本云八月}冬^{天皇病疾}

十月甲子朔庚午^七新羅沙食金萬物等進

調辛未^八於內裏開百佛眼是月天皇遣使

奉袈裟金鉢象牙沈水香旃檀香及諸珍

賤於法興寺佛庚辰^七天皇疾病旆留勅喚

東宮引入臥內詔曰朕^疾病甚以後事屬汝

^云於是再拜稱疾固辭不受曰請奉^{洪業}

付屬大^令后^{大友王}奉宣諸政臣請願奉為

天皇出家脩道天皇許焉東宮起而再拜

便向於內裏佛殿之南踞坐胡床剔除鬚

駿為沙門於是天皇遣次田生磐送架染
壬午^{十九}東宮見天皇請之吉野循行佛道天
皇許焉東宮即入於吉野大臣等侍送至
菟道而還十一月甲午朔癸卯對馬國
司遣使於筑紫大宰府言月生二日沙門
道久筑紫君薩野馬韓鴻勝婆布師首
般石四人從唐來曰唐國使人郭務棕等六
百人送沙宅孫登等一千四百人摠合二
千人乘船廿七隻俱泊於比智鴻相謂之
曰今吾輩人船數衆忽然到彼恐彼防人
驚駭射戰乃遣道父等豫稍披陳來朝之
意丙辰^{廿三}天皇皇子在內裏面殿織佛像前
充大臣籙我赤兄臣石臣中臣金連籙我
果安臣巨勢人臣紀大人臣侍焉大友皇

子手執香鑪先赴誓盟曰六人同心奉天
皇詔若有違者必^被天罰^云於是左大臣藤原
我赤兄臣等手執香鑪隨次而起泣血誓
盟曰等五人隨於殿下奉天皇詔有違者^若
四天王打天神地祇亦復誅罰也三天證
知此事子孫當絕家門必已^云丁巳^{廿四}災近
江宮從大藏省第三倉出壬戌^廿五臣奉大
友皇子盟天皇前是日賜新羅王絹五十
匹絕五十匹綿一千斤壽一百枚十二月
癸亥朔七日^言天皇崩于近江宮癸酉^廿殯于
新宮于時童謡曰美由之怒能由之怒能
阿喻^云舉曾播施麻信由由^云愛俱流
之衛奈疑能由膝刺利能由膝何例播俱
流之衛^其一於亦能古能野陸能以由膝俱

此滕陞多尔伊麻拖藤柯祢波美右能比
母騰矩其二阿箇悟鳥能以喻企波箇屢
麻矩儒播羅奈尔能都底翠騰多拖厄之
申雞武其三已其邪新羅調使沙倉金萬物等
罷歸是歲讚波國山田郡人家有雞子四
足者又大炊省有八斲鳴或一斲鳴或二或
三俱鳴或八俱鳴

日本書紀卷第七

本云 嘉曆元年正月廿七日書寫

又計 應永廿一年甲辰正月日書寫
計 應永廿一年丁未四月九日書寫

金剛山皇孫 廿七歲

此勝於少本仔在能無行新版夫言能江
母勝超其何首得与能以新合版
海超係通順奈不能都成界勝
更難武三山那
是者又人收智八野過成一野過或二成
日本讀書心卷第廿二

上野馬次郎
下野馬次郎
上野馬次郎
下野馬次郎
上野馬次郎
下野馬次郎
上野馬次郎
下野馬次郎
上野馬次郎
下野馬次郎

