

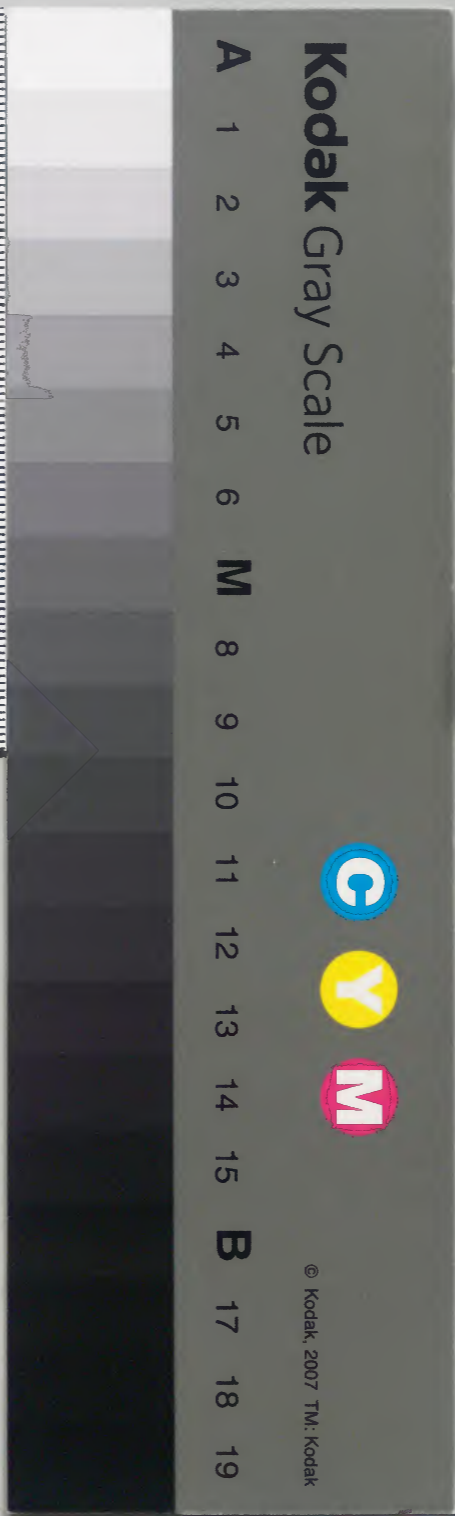
神名帳考證再考 中

和書門類			
五〇五〇七	函	架	冊
一九八	函	架	冊
三	冊		

庫	文	閣	内
四二函	五〇五〇七	三冊	和書類
一	架		

内閣文庫	
番號	和 50507
冊數	3 (2)
函號	142 4

三



神名帳考證再考中

多志部五十二座

麻呂部神社

伊弉諾大神

伊弉諾大神

依那神社

神名帳考證再考 中

伊弉諾大神

神名帳考證再考中

神名帳考證再考中

多氣郡五十二座並小

須麻スマ漏賣ルメ神社

天鈿女命天の八衢
子孫孫田彦神と久
以ハセリ其神の
事ハハセリ其神の
伊勢カホトイ送リ
リ日本紀カ洋ニ

記云神須麻漏賣命ハ猿女命ニス。マカサ以延ク
言カクスマノ切サク成リ流田郷垣内村東南ニ在

佐那ナ神社二座

古史記カ思兼神ノ事ハ以テ次カ天石戸別神

亦名謂梯石窓神亦謂豊石窓神者御門之神

也次予カ雄倉佐奈縣カ在ク文以属ケ多氣

天石窓神、手力雄神、二座、此れあり

栴田神社

倭姫命御栴田宮、川以栴田と云川以田

川以けきの河川以竹田と云例、ふいこの俗川

此れを以て、伊弉諾神、考證、栴魂命

栴と奇、伊弉諾神、一名、栴の義

不、思、えんや、世、説、錯、て、此、説、河、七、ん、や、御、經、行、の

比、れ、法、定、の、事、例、子、あり、

加須夜神社

神鳳、故、曰、糟、屋、御、園、是、其、地、也、祀、子、不、め、神、名、未

詳、今、女、官、旧、跡、の、を、松、村、の、社、地、也、り、り、て、梅、と、

加須夜、カニハウエ、柏、殖、カニハウエ、の、香、椎、筑前国香椎宮、和、名、鉾、加、須、比、

は、カニハウエ、の、日、く、地、カニハウエ、の、夜、の、殖、カニハウエ、と、カニハウエ、の、日、く、カニハウエ、の、切

工、カニハウエ、の、用、や、カニハウエ、の、大、屋、津、姫、屋、船、命、の

屋、皆、日、く、カニハウエ、の、古、食、の、盛、と、の、り、御、園、より、出、

ぬ、カニハウエ、の、日、く、カニハウエ、の、日、く、カニハウエ、の、日、く、カニハウエ、の、日、く、

分布、木、種、カニハウエ、の、功、カニハウエ、の、功、カニハウエ、の、功、カニハウエ、の、功、

竹神社

後ニ葉守ノ神
トテ柏ニノキ榊タラ
ト云ナルハ句ニ廻馳
神也殖ルノ字ニ
ヨリテ大屋津姫
トサタム

古一荒尾妙の神衣織の河日不人め世の麻績

連々其始祖ハ長白羽神形古語又天八坂拾遺

彦余紀是ハ麻績連の姓と云始の

祖と云其字績也作係えより績の誤なりと

之ハ古書皆績の用ひと云れは改ハ却て古

を失ふやハスラハ大夫と云中大夫也作と云

機殿儀式帳ハ太神御靈祢麻績屋姫神と云

是ハこの神法也祀ふ神之又類聚大補任神麻

績機殿鎮守神殿三狐神と云説者三狐ハ御食

造の假字也と云百練抄ハ延久四年藤原仲季勤

罪名配流土佐國於齋宮邊依射殺白專女也又

治兼四年ゆと源競射齋宮邊白專女罪名

此ゆと專女ハ狐ハ云なり是と云別形也

服部伊刀麻神社

後部績殿此小ハ在と云今出向村の東之服部

古績織々オノ切ト好リ伊刀麻ハ系女なり

此用である才四才一ハ用系女ハ織子ハ云神名

秘書曰旧記曰神衣祭者皇太神宮御坐高天

原之昔人面等之遠祖天八千々姫殖粟葉於
天香山以^{カビヨル}所^{カビヨル}蠶之糸供進御衣於太神天
降御坐之以降人面職掌人等為末葉以女子
者号織子以男子者称人面職掌不違天
宮例是也^{カビヨル}祀^{カビヨル}分^{カビヨル}取^{カビヨル}八千々姫命^{カビヨル}有^{カビヨル}

相鹿牟山神社

相鹿牟^{アツカハ}相可^{アツカハ}の^{アツカハ}下^{アツカハ}略^{アツカハ}其^{アツカハ}地^{アツカハ}射^{アツカハ}和^{アツカハ}の^{アツカハ}向^{アツカハ}か^{アツカハ}所^{アツカハ}
て^{アツカハ}回^{アツカハ}う^{アツカハ}の^{アツカハ}水^{アツカハ}お^{アツカハ}あ^{アツカハ}ふ^{アツカハ}あ^{アツカハ}ふ^{アツカハ}地^{アツカハ}名^{アツカハ}と^{アツカハ}鹿^{アツカハ}牟^{アツカハ}山^{アツカハ}と^{アツカハ}け^{アツカハ}し
ぬ^{アツカハ}守^{アツカハ}山^{アツカハ}神^{アツカハ}法^{アツカハ}を^{アツカハ}か^{アツカハ}り^{アツカハ}て^{アツカハ}考^{アツカハ}へ^{アツカハ}ふ^{アツカハ}か^{アツカハ}モ^{アツカハ}ル^{アツカハ}ノ^{アツカハ}切^{アツカハ}ム^{アツカハ}也^{アツカハ}

守^{モル}山^{ヤマ}神^{カミ}と云義^{モル}なり日本紀第一卷^{モル}ぬ五^{モル}此^{モル}山^{ヤマ}祇^{モル}
の^{モル}名^{モル}の^{モル}載^{モル}ぬ^{モル}軻^{モル}遇^{モル}突^{モル}智^{モル}の^{モル}頭^{モル}と大山^{モル}祇^{モル}身^{モル}中^{モル}八^{モル}中^{モル}
山^{モル}祇^{モル}守^{モル}ハ^{モル}麓^{モル}山^{モル}祇^{モル}腰^{モル}ハ^{モル}正^{モル}鹿^{モル}山^{モル}祇^{モル}足^{モル}ハ^{モル}鷓^{モル}山^{モル}祇^{モル}也^{モル}
ち^{モル}と^{モル}つ^{モル}と^{モル}し^{モル}之^{モル}と^{モル}此^{モル}二^{モル}所^{モル}と^{モル}大^{モル}山^{モル}祇^{モル}冲^{モル}山^{モル}祇^{モル}行^{モル}り^{モル}次^{モル}
本^{モル}の^{モル}林^{モル}神^{モル}社^{モル}と^{モル}麓^{モル}山^{モル}祇^{モル}と^{モル}又^{モル}相^{モル}康^{モル}上^{モル}社^{モル}ハ^{モル}鷓^{モル}山^{モル}
祇^{モル}也^{モル}鷓^{モル}ハ^{モル}假^{モル}字^{モル}なり^{モル}と^{モル}云^{モル}水^{モル}の^{モル}義^{モル}ギ^{モル}と^{モル}カ^{モル}キ^{モル}ノ^{モル}切^{モル}キ^{モル}
ハ^{モル}の^{モル}略^{モル}濁^{モル}日本^{モル}紀^{モル}磯^{モル}輪^{モル}上^{モル}此^{モル}磯^{モル}城^{モル}と^{モル}ぬ^{モル}と^{モル}例^{モル}の^{モル}
如^{モル}ク^{モル}神^{モル}の^{モル}考^{モル}水^{モル}此^{モル}上^{モル}と^{モル}山^{モル}此^{モル}下^{モル}る^{モル}は^{モル}あ^{モル}り^{モル}日本^{モル}紀^{モル}ぬ^{モル}
足^{モル}の^{モル}化^{モル}を^{モル}か^{モル}ら^{モル}ふ^{モル}と^{モル}云^{モル}相^{モル}康^{モル}と^{モル}相^{モル}河^{モル}か^{モル}て^{モル}あ^{モル}り^{モル}ぬ^{モル}也^{モル}

此存神の祀は立子事あり云々こゝに及
ぬ内宮自讀宮此荒魂命河系とて此れ二座
と記す神名祕書曰神託實書曰祢宜最
世記曰天武飛鳥宮御代丙寅歲十二月十
一日月夜見命荒魂命靈鏡奉遷于真見
社是神託也是はつらり

林神社

地名也くぬ林村と云井内村の西なり記す神あり
ぬるえあり

相鹿上神社

今相可村表の中ぬ在と此より稱歩あり

守山神社

前ぬみあり

宇尔櫻神社

有尔御ハ古来トハニハハシ土師ノ居ハ取ルト

去師ハ祖ハ祀スル日本紀第一天穗日命是土師連

也等祖くも宇尔の名長と大垣ありハハ略カ

の用ウハ例ありナリサキムラ橋ハ假字あり前村ニキム

太神^{ミタマツ}御靈奉^ヲ宗^ノ

天海^{ウナタ}田水^{タミ}代^{シロ}大刀^{オホ}白^ホ神社^ノ

海^{ウミ}字^ノ式^ノカ大海^{ウミ}田^ノカ作^ル天^ノ此^ノ字^ノ大^ノの字^ノの^ノ海^ノを^リ

又考^ル海^ノカ白^ノ自^レ此^ノ海^ノと云^ハ是^レあり大海^ノ田^ノハ^レ辺^ノ

田^ノ深^クして^テ廣^クれ^ル海^ノカ^レ進^ム之^レ地^ノ名^ノ之^レ水^ノ代^ハ御^ノ刀

代^ノの^ノ略^シ湯^ノ所^ノ刀^ノ代^ノと^シ神^ノ田^ノハ^レ外^ニ字^ノ儀^ノ式^ノ帳^ノ根^ノ倉

物^ノ忌^ム無^ク位^ニ石^ノ部^ノ稻^ノ依^ル女^ノ及^テ高^ク宮^ノ物^ノ忌^ム無^ク位^ニ神^ノ主

種^ノ刀^ノ自^レ女^ノの^ノ職^ノ掌^ル此^ノ下^ニカ御^ノ刀^ノ代^ノ御^ノ田^ノ子^ノ佃^ル奉^ル

御^ノ田^ノ稻^ノ子^ノ神^ノ酒^ノ造^ル奉^ル氏^ノ云^ハく^トも^カ白^ノと^シ海^ノ白

此^ノ御^ノ刀^ノ代^ノ田^ノハ^レ細^クリ^シ始^メて^テ女^ノハ^レ大^ノ刀^ノ自^レと^シる^ル

地^ノ主^ノ神^ノハ^レ系^ノ不^レ例^ニ橋^ノ大^ノ刀^ノ自^レの^ノ心^ノ社^ノ地^ノ女^ノ子^ノ也

田^ノ跡^ノ字^ノ田^ノ橋^ノ宮^ノ此^ノ小^ノなり^シけ^レ字^ノ田^ノハ^レ海^ノ田^ノの^ノ假^ノ字^ノ也

相^ノ鹿^ノ木^ノ太^ノ御^ノ神^ノ社^ノ

系^ノ神^ノ向^テ々^ノ迺^テ馳^ル神^ノ次^ノ名^ノ義^ノと^シ木^ノ股^ノ生^ルて^テ枝^ノ系

ハ^レ女^ノ也^トし^テ不^レ例^ニ云^ハ上^ニ此^ノハ^レ略^シ且^ツマ^ノ乃^レ畧^シ湯^ノ太^ノ

湯^ノ音^ノの^ノ字^ノ也^ト向^テ々^ノ迺^テ馳^ルハ^レ波^ノ邦^ノカ^レ春^ノ此^ノ神^ノハ^レ向^テ

芒^ノと^シ祀^ル不^レカ^レ等^トし^テ木^ノの^ノ芽^ノの^ノ向^テハ^レ向^テり^シと^シる^ル

カ^レン^ノガ^レム^ノ此^ノを^レる^ルと^シら^レぬ^ルカ^レム^ノカ^レ切^ルク^カム^ノ切^ルツ^ル所^ノ踏^ル

とカンガ記るる考此久東と水加如考流

め云法地が赤店村め云云は相可村め東南

紀師神社

考訖め記ふ神麻績屋姫神と記る梅と云め

別めけ神坐めつと赤太神の麻績屋め云れ

け号のつ水つ船と考流め榎殿儀式帳と

流め流と云一今河岐村め在此所古江め

乳熊野と云多氣飯此の交るり和名砂と乳熊

末今中万と云

宇留布都神社

け法号洞去のト略るれと塗土煮尊の祀る

塗土煮と云ウルフヒ子の略濁めウヒ子と云煮と

凝の義大古水の流る平系と成と流る神を

と云云考流め後太村め在と考小魚と

天香山神社

考流め神名秘書め引と古日記の流の載最可

有と天八千々姫 誓の系天香山と採多

神の流と榎殿の流と流と社号云成

法地保津村の産神次振部核後の下館
あり

穴師神社

應神記に核の織田人の女の異名あり一時足媛^{ヒメオト}

姫^{シメハトリ}織田の異名あり事記に生穴織の穴假

字妍哉^{アヒエヤ}なりしアナ^{ウハテ}無也^{ウハノリ}後^{アマ}と文^{アマ}

元上哉^{ウハマ}と^{ウハノリ}孫^{アハシ}歎^{アハシ}と名^{アハシ}如^{アハシ}と^{アハシ}穴織^{アハシ}の^{アハシ}後^{アハシ}

服^{アハシ}初^{アハシ}と^{アハシ}田^{アハシ}と^{アハシ}あり^{アハシ}穴師^{アハシ}と^{アハシ}綾^{アハシ}師^{アハシ}と^{アハシ}あり^{アハシ}為^{アハシ}あり^{アハシ}

工人^{アハシ}の^{アハシ}り^{アハシ}は^{アハシ}け^{アハシ}法^{アハシ}地^{アハシ}に^{アハシ}あり^{アハシ}神^{アハシ}ハ^{アハシ}異^{アハシ}名^{アハシ}あり^{アハシ}あり^{アハシ}工^{アハシ}女^{アハシ}あり^{アハシ}

神^{アハシ}の^{アハシ}り^{アハシ}は^{アハシ}況^{アハシ}大^{アハシ}和^{アハシ}也^{アハシ}穴師^{アハシ}兵^{アハシ}主^{アハシ}神^{アハシ}法^{アハシ}の^{アハシ}り^{アハシ}て^{アハシ}武^{アハシ}

神^{アハシ}の^{アハシ}り^{アハシ}は^{アハシ}け^{アハシ}社^{アハシ}の^{アハシ}り^{アハシ}率^{アハシ}令^{アハシ}楯^{アハシ}衝^{アハシ}社^{アハシ}西^{アハシ}黒^{アハシ}部^{アハシ}

又^{アハシ}立^{アハシ}利^{アハシ}村^{アハシ}楯^{アハシ}の^{アハシ}義^{アハシ}の^{アハシ}産^{アハシ}神^{アハシ}の^{アハシ}り^{アハシ}云^{アハシ}歎^{アハシ}と^{アハシ}り^{アハシ}核^{アハシ}

及^{アハシ}附^{アハシ}属^{アハシ}の^{アハシ}社^{アハシ}地^{アハシ}を^{アハシ}と^{アハシ}し^{アハシ}兵^{アハシ}之^{アハシ}の^{アハシ}義^{アハシ}我^{アハシ}不^{アハシ}可^{アハシ}有^{アハシ}る^{アハシ}也^{アハシ}

白^{アハシ}の^{アハシ}法^{アハシ}地^{アハシ}未^{アハシ}詳^{アハシ}

流田神社

け^{アハシ}社^{アハシ}の^{アハシ}り^{アハシ}は^{アハシ}考^{アハシ}澄^{アハシ}也^{アハシ}真^{アハシ}息^{アハシ}法^{アハシ}の^{アハシ}東^{アハシ}小^{アハシ}の^{アハシ}田^{アハシ}流^{アハシ}

田^{アハシ}の^{アハシ}り^{アハシ}は^{アハシ}名^{アハシ}沙^{アハシ}也^{アハシ}流^{アハシ}田^{アハシ}奈^{アハシ}加^{アハシ}と^{アハシ}云^{アハシ}彌^{アハシ}ハ^{アハシ}け^{アハシ}を^{アハシ}之^{アハシ}也^{アハシ}田^{アハシ}

の^{アハシ}中^{アハシ}也^{アハシ}美^{アハシ}皇^{アハシ}度^{アハシ}利^{アハシ}と^{アハシ}云^{アハシ}字^{アハシ}あり^{アハシ}地^{アハシ}去^{アハシ}古^{アハシ}跡^{アハシ}あり^{アハシ}

火地神社

ホツチと訓くぬく地ツテ、假字山祇雷アマツチのワチ也迦カ

遇突智チ火神カ火突智カ日本紀茅

一カ軒遇突智娶埴山姫生稚産靈此神頭上

生蚕與来ヲ齋中生五穀トとて蚕来ト百五麦トの為

カ多カハ仕地不詳沙更村産神カ

佐伎栗栖神社

神鳳抄志貴御厨カ志貴ハ佐美の記也

栗栖と假字あり厨園也カソノ切ソソカの用スカ

大淀村古志貴村カ在古志美カ

美との溜カ蓋稚産雷カ園カ移カ

堂カ倉稻魂カ公税カ堂カ神カ祀

二座カ

竹大與村神社

大淀村カ在世記御行カ地櫛田真見カの例也

竹カの字カ冠カ社カ号カ多カ氣カ竹カ元カ清カ志カ不カ以カ濁カ音カ也

和名鈔カ多カ氣カ竹カ元カ清カ志カ不カ以カ濁カ音カ也

俗語カ也世記曰海鹽大與度カ亦與度美カ御船

美之伊佐和々々の射和古ハ伊射和蓋イ濼イアラリ曲の略

語曲々梅之回イアラミツ如く此相可川の事也在れハ而

後め々必濼イアラミツありけり也廻ふの名之祀於神ノ所

々射和村上下の二社々幅載る所ソレ也

不々明

年ム禮レ神社

年礼ムレ妙明紀の歌也乎ヲムレガ我禹ウ坏尔日本紀私

記也小山之上也ヲムレガと記せり志々々け伸々山祇ウ乎

魚々考浚ウめ々年礼村ウ在々々

有ウ貳ニ神社

今ノ忍比賣神社オシヒメノ云世記ウめ采女忍比賣天ウ平賀

八十枚ヒラ以造ウふ々々

國コ生フ神社

大國玉神社

考浚めけ二法上楠村下楠村の産神をウ記ウり按

め以上の例々玉府ウ此上ウ地名ウの冠ウりウせウりウけウめウ

不然其貳神法と並載す所あり有載必府の神
法す(か)い(え)一(一)大國(と)と(け)例(れ)れ(れ)と(と)神名(しん)未(み)考(こう)
え(え)と(と)の(の)地(ち)と(と)神(しん)名(な)を(を)一(一)

大分神社

倭名鈔(わ)め(め)豊(とよ)後(ご)國(くに)大(お)分(ぶん)
假(か)字(じ)め(め)景(けい)行(ぎやう)紀(き)地(ち)形(かた)廣(ひろ)大(お)亦(また)麗(れい)因(い)名(な)碩(しやく)田(でん)と(と)ま(ま)め
同(どう)一(一)一(一)大(お)田(でん)め(め)一(一)所(しよ)祀(し)御(お)歳(さい)神(しん)次(じ)
岩(い)田(でん)村(むら)或(また)大(お)垣(がき)内(うち)村(むら)産(う)神(しん)名(な)と(と)記(き)す(す)一(一)流(りゅう)之(の)多(た)派(はい)相(さう)
郡(ぐん)中(な)め(め)田(でん)公(こう)帯(た)の(の)内(うち)社(しゃ)号(ごう)海(かい)田(でん)流(りゅう)田(でん)同(どう)上(かみ)社(しゃ)石(いし)田(でん)

國乃御神社

島(しま)田(でん)等(とう)の(の)考(こう)流(りゅう)の(の)流(りゅう)の(の)岩(い)田(でん)村(むら)近(ちか)一(一)一(一)
國(くに)祈(いの)の(の)神(しん)法(はふ)也(なり)
く(く)多(た)ま(ま)の(の)水(みづ)永(なが)久(ひさ)め(め)無(な)業(ごう)於(お)人(ひと)事(こと)以(も)以(も)彼(か)河(が)彼(か)河(が)清(せい)
神(しん)社(しゃ)と(と)す(す)所(しよ)無(な)一(一)一(一)亦(また)子(こ)式(しき)め(め)不(ふ)載(ざい)考(こう)證(てい)め(め)社(しゃ)地(ち)
去(こ)古(こ)跡(せき)村(むら)め(め)一(一)神(しん)殿(でん)今(いま)ハ(ハ)亡(な)し

櫃倉神社

考(こう)證(てい)め(め)櫃(こ)當(たう)作(さく)根(ね)根(ね)倉(くら)と(と)稻(い)倉(くら)め(め)一(一)所(しよ)祀(し)則(すなは)ち
倉(くら)稻(い)魂(たま)と(と)す(す)一(一)一(一)云(い)是(こ)れ(れ)の(の)是(こ)外(がい)官(くわん)御(お)禰(ね)座(ざ)の(の)時(とき)

根倉の御田献て多分りて後根倉物忌同

父とて大物忌と共外宮に勤仕せり外宮

儀式帳文の御田の徳の神酒造り

神嘗系二所大神宮湯貴の大御饌原文のけり又

三節系並時々の幣帛使の時大物忌と共忌亦

ゆか二所の神殿造掃淨ニツカイト年例の系は

又十ヶ日為一番官守護宿直ニモリ迄

此一番とて交替あり二所の神殿と此

と次の仕ふれ一常は根倉村に在古海村

此東ちあり

伊蘓上神社

外宮儀式帳根倉物忌石部稻依女同父吉細

伊蘓上六姓の石部あり所祀の物忌の

祖御田なり一人なり是より二所表

神殿の一あり考流ゆ神名秘書表本の相

可古宮本とせば磯宮ありとれ之を仕の古

と根倉村に在一未考

伊蘓上神社

園ノ種生ヲツカサ
トレル推産靈
ナリ

神鳳抄の假也郡伊止止の御園と云上ハ止也
温也或ハ神鳳抄の止々上の温也未考御園祀
神々例亦在考説也升ト法と云去麻績機
敷坤二町許、櫛田河邊在云不可云ノ伊井の
假名異之假令是ハ温と云止の二字也義を
加於一けは波御園の地也云一云れ云云考

櫛田槻本神社

櫛田法東也御櫛田法と云云け是の田のら也
櫛田と云云は是る云一ノ里人云櫛田法と名

のふ地統と云テ新と云云櫛田御行の地也
止々云云海也御靈河系多れ七五のり也
櫛田本社定と云云法と云云化也櫛田の本也
あめ尔云云

牛庭神社

牛庭ハ忍場也云云一ノ例也忍と云云
カウ用ウオシ
オシ
カリイ子

一ノ千の湯ノ神鳳抄の假也郡牛庭御園
其記云神稻魂云云一由法牛茶村也在別

稻茶村云云櫛田新例茶也度會郡外宮牛庭

稻魂ト倉稻魂
ト別神ニテウ
ケトウガトハ訓
義モ同シカラス

御厨飯地郡内官牛庭御園

大櫛神社

考説の後オホイナコシ大稻與命の祀る姓氏録曰大彦命

男大稻與命之後也櫛與樂語通とく櫛オシ也

此用オホイナコシ又多々郡有阿閉アヒ氏人三代実

録曰貞觀十五年伊勢國多氣郡人從五位下

阿閉アヒ臣次子等賜姓朝臣アヒ其先出大彦命也按

此けり牙氏の人を世に祀るに稻木村の地の

有る在稲木の地名にけ稲與の所名より出

コシノ切ギ

以上四十五所祀神五十二座

飯野郡四座並小

意非多神社

考説ハ胡田村長田法フタノは是れ此少意ハオ長

ヲサめて後名異なり法地不詳ハ梅ノ俗

名もくろくしイソと相可川の城の道邊表
の世紀御徑行の乃ぬりそ濃々乃の周
向のぬりそつゝもつゝつゝ可なり河ぬり
人未歴お路のぬりそ乃の字のいりつゝつゝ
より相可川ぬゆぬイサワの名も又イソツマの
名も祀神^{ミコト}因系^{ミコト}女^メちるゝ法地射^{イサワ}和^ワ仲^{ナカ}乃の
辺ぬ在^イつゝ未考

神垣神社

未考

以上四處祀神四座

飯高郡九座並

立野神社

立野村^ノ在^ル和名^ノ鉾^ノ立野^ノ乃^チ多^ク内宮儀式帳
初^ノ神^ノ郡^ノ度^ノ會^ノ多^ク氣^ノ飯^ノ野^ノ三^ノ箇^ノ郡^ノ本^ノ記^ノ行^ノ夏
此^ノ系^ノ乃^チ近^ク江^ノ大^ノ津^ノ朝^ノ庭^ノ御^ノ代^ノ多^ク氣^ノ四^ノ箇^ノ郷^ノ申

割^立立飯野高宮村、此倉^村古來神侍御
厨^氏倉^氏夏^氏曰^々名^氏お^氏過^氏飯^氏此^氏宮^氏村^氏
倉^氏より飯^氏字^氏那^氏の^氏名^氏と^氏お^氏ぬ^氏と^氏け^氏立^氏此^氏と^氏野^氏
立^氏り^氏飯^氏高^氏部^氏に^氏れ^氏飯^氏此^氏倉^氏の^氏此^氏
倉^氏の^氏家^氏ゆ^氏め^氏け^氏法^氏の^氏載^氏多^氏お^氏と^氏て^氏友^氏と^氏
祀^氏神^氏お^氏の^氏例^氏の^氏倉^氏稻^氏魂^氏と^氏也

大神社

今^氏の本^氏お^氏ホ^氏ワ^氏の^氏神^氏法^氏と^氏忘^氏て^氏多^氏お^氏と^氏此^氏の^氏ホ^氏ワ^氏
と^氏割^氏と^氏お^氏と^氏大神^氏、神^氏社^氏と^氏り^氏け^氏ト^氏文^氏大^氏、神^氏社^氏大^氏

神^氏の^氏神^氏社^氏と^氏を^氏別^氏と^氏て^氏飯^氏高^氏君^氏一^氏志^氏君^氏祖^氏也
神^氏法^氏め^氏て^氏飯^氏此^氏那^氏才^氏一^氏の^氏大^氏法^氏と^氏云^氏と^氏云^氏と^氏古^氏事^氏
記^氏天^氏押^氏帶^氏日^氏子^氏余^氏と^氏伊^氏勢^氏飯^氏高^氏君^氏一^氏志^氏君^氏祖^氏也
と^氏云^氏と^氏飯^氏字^氏那^氏の^氏創^氏人^氏甚^氏祖^氏天^氏押^氏帶^氏日^氏
子^氏余^氏の^氏祀^氏と^氏お^氏め^氏と^氏法^氏地^氏未^氏考^氏

物部神社

継^氏躰^氏紀^氏物^氏部^氏伊^氏勢^氏父^氏根^氏と^氏云^氏人^氏と^氏是^氏伊^氏勢^氏の^氏居
物^氏部^氏氏^氏ぬ^氏と^氏と^氏法^氏地^氏未^氏考^氏

加世智神社

古夏記風木津別之忍男神

訓風云加那
訓木以音

多梅カカセトソム魚トハ下ル言多分ツク人ト
て中位ノ體ハ才一位ノ月也物ノハハ神名
皆假字カセト芥稻子アセト早稻ノセメシ
シ子ノ切セト水根ハルシ子
又カリ此リハ
トモの吸所トシ湯水トモ湯ハ疑ハチ
稻保ノ神カメ保食神ト曰ク知智ノ字ト
ト列有稻男ノ神ト云チケ神法ハ
保食神ト曰ク知智ノ字ト
トモの吸所トシ湯水トモ湯ハ疑ハチ

法地未考

意悲神社

意ト大ナリ 怒ト榎ナリ田カ灌ク水カ

大榎ノ身漢ノ神ノ下祀固象次法地下極

小河のきか左

丹生神社

和名鈔カ丹ケ布梅ニト古仲カ疑ノ瓊丹カ

類ハソノ水銀ハト丹ト云ハハ是ハ丹ケト地ノ祀

神金山姫命 丹ケ村カ左

丹生申神社

紀子神金山彦命社地右也

物三ツと云ふは申と云ふ
事有か金山彦命社地

堀坂神社

是丹生神法の下め法る申の法も所以なり

堀坂とけ山所堀くも能分出や所地所之祀る神

埴山姫命社地堀坂山半腹也在

久尔都神社

法多々國造ソニツコの下略大神法の下め引く事

記めり一志君飯高君の始祖天押帯彦命

ハ大法也祀りけ所創造りて後法所也爰也祀

也所祀り

以上九ヶ所祀神九座

一志郡十三座

大三座
小十座

波多神社

倭名鉾曰八太

多鉢

雜例集云一志郡外宮八太

御厨八太御園上比例ハ因レ以テ御厨ハ記ス可ク

〜倉稻魂命也又考ル伊ハ一ノ系ヲ集メ十ノ市

皇女参リ赴リ於テ伊勢神宮ニ時見波多横山イハホツ巖吹

黄ハ乃ハ自作歌河上カハカシ乃湯都磐村ユツイハムラ二草武左受ムササキ

常丹毛ツツニモカモ冀名常處女アトコヲトメニ煮テ于ヨツイハムラヲ五百イホ

箇磐石ツツイハムラ名ヲリノイホノ切ヲ才ヲ五ノヨヲ才ヲ三ノユカ磐

以レ別カ日本紀ハ第一卷ハ伊弉諾尊ハ斬レ軻遇突

智ヲ為シ三段ニ此レ各レ化成神也ハ復ニ斂リ及テ重ニ血ニ是レ為シ天

安河辺カハラニアル所ニ在リ五百箇磐石也ハ即チ此レ经津主神

之祖也ハ是レ香山ハ以テ出ル下ノ巖ハ以テ出ル

其レ同ノ第一卷ハ经津主神ノ系譜ハ以テ示ス磐石裂

根裂之ヲ磐石箇男ハ磐石箇女ハ所ニ生ル经津主神

と云フと彼巖ノ下ニ以テ裂レ流ル水ハ其レ靈ハ無ク形ハ

神ノ系ハ之レ也ハ以テ示ス经津主ノ祖ハ之レ也ハ以テ示ス

男ハ以テ波多ノ磐石ニと河辺ニめクけテ神法ハ磐石箇

男ハ以テ祀ス云フと云フ

物部神社

考證ハ以テ後ニ天孫本紀ハ物部ノ志ニ

阿射加神社三座

小の坂村に在り阿射加の後傳の略に世記に蚌河後

〜のりる〜古史記云後田毗古神坐阿

邪訶時為渙而於此良夫具其子見咋合而沉

溺海塩故沈居其底之時名謂底度久御魂其

海水之都夫多都時名謂都夫多都御魂其

阿和佐久時名謂沫佐久御魂是と古の記の

書赫のあり〜比諭の寓言なり御魂と云

書云倉稻魂はウガノミと云く玉城メと云徹た

即〜其魂和魂の義を相分けこの魂と即猿田

彦神の配合あり大古の夫人の女の要る日

本紀第一卷に龍のり底度久御魂は云妃〜都

夫多都御魂阿和佐久御魂は云次妃と分け之女

いつ〜以首〜〜〜〜〜之座の並〜記す支の

神交の〜〜〜〜〜次加と古の阿射加あり

猿田彦神〜〜〜〜〜

須氏神社一本須作此是也

今、原村の辺に波氏村と神風抄に藤原御
厨波氏御厨と載るは、け神法と御厨に祀
神あり倉稻魂命あり

小川神社

小川村に在り神同象あり

射山神社

射の假名とイヤマと湯山と
イヤマと割とイヤマと湯山と

イヤマと割とイヤマと湯山と
イヤマと割とイヤマと湯山と

イヤマと割とイヤマと湯山と
イヤマと割とイヤマと湯山と

人鏡取明神とイヤマと湯山と

貴神祖之湯山主三名狭瀬彦八嶋篠

け神と大己貴と湯山の主の名

と橋ありと大己貴と湯山の主の名

記と大己貴と湯山の主の名

園と大己貴と湯山の主の名

祀ありと大己貴と湯山の主の名

川併神社

矢井村に在り加賀川と湯山の主の名

流く成て海入る中向ふは是なり去俗原合
法く稱し又去此所方と云ふ土の過の深めて二流中
水子^トの神

敏太神社

トシメと割すはハ化やア染染め美努^メ女の浦
に敏馬^メ浦と申多^メはめ^メ日^メ〜〜〜又^メ又^メ割^メと〜
〜又^メ又^メ深^メ淵^メ田^メめ^メを^メ野^メ祀^メ御^メ年^メ神^メと^メり^メ

以上十箇處祀神十三座

