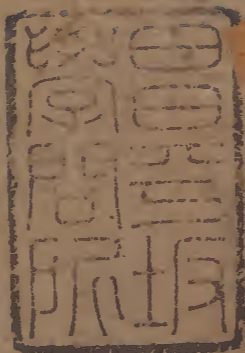


久安三年 自七月至十二月

目次記

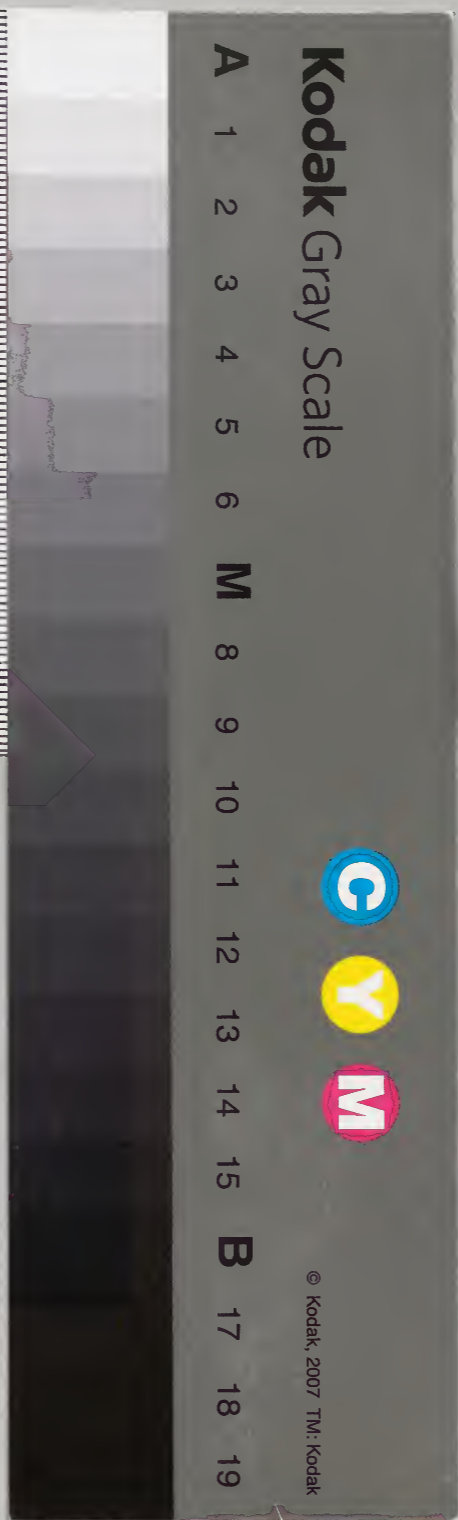


拾

卷六

内閣文庫	
番號	和 15912
冊數	220 (30)
函號	160 153

庫	文	閣	内
一	一	一	和
方	五	一	書
函	九	三	
一	二	號	類
寸	冊		
架			





久安三年曆丁卯歲凡三百五十五日

生年共

七月小

庚申

晴

已刻參官

政辰三點令及依政已懈怠之甚也

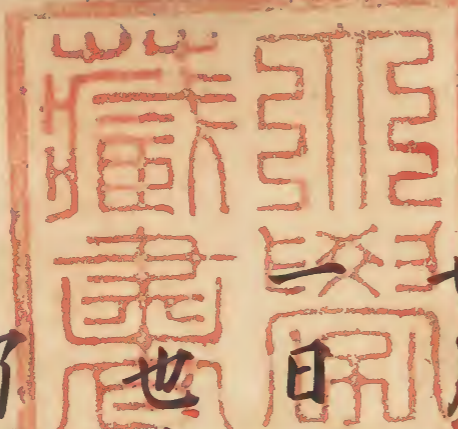
也華山相公之外上達部不參申文請官

了着南所依大并不參居公卿盤後尤中

資信朝臣云無由文弔以下立箸今日

蓋冰不堪苦熱未下箸之前食之又陽冰

水加入余飲二盃仍少納言更參役之參



清華堂

内入敷政門着尤仗外坐欲令置軾無陣
官即詣太后御殿依御物忌招藏人密見
去月殿上内記自和德門退出今日政儀
大略同四月一日仍不具記勘御歷按京極殿
御記名也補藏人飛別當後以吉日行公度之
由不見因之今度不擇日勘御堂御記殿文
又擇吉日之由不見御堂長德元年七月
殿治歷四年六月十四日補別當女八日各見後御記

二日甲子午刻礼千午百八度先日範家下大

神宮解狀豐受大神宮御器下并令續文

昨日付範家奏之今日範家来下解状作

日行御卜者奏日行御卜之時或令外記

勘例今度如何又未作日令外記勘例門

御卜者召外記給解状入夜藏人飛出納

持来去六月之奏作日今日九坎始加暑

有博明日可持来者明日余衰日非無博

然而比欠其忌輕加之不過三日可奏之
由定作了而以私忌遠王法於義不可回
之不忘裏日昨今而夜參皮堂六角堂今
夜密向外祖母家問疾

三日丑晴早且出納持未月奏殿上一通以
別當暑之不書殿上題藏人所一通藏人
并及別當暑之書藏人飛題隴口陣一通
加暑之人同前書隴口陣題陪膳供膳度

數一通不加暑合四通有裏帛懸紙其裏
多以續飯着也其出并裏懸紙皆白帛四
通盛柳莒以紙捻結付之其三通除陪膳
供膳文

也加朝臣押頭親朝臣陪膳八度上日三
仍台藏人後憲問其疑無陳申可直由則
八月奏返付出納了改直字不幾不及替
紙仍不可更加暑

召陰陽以守憲朝臣問軒廊御卜日申日
九日可也召外記作其日并可催神祇宮

^陰陽寮參議之由近例作并令催官寮失

也仍任正礼作外記令催之随又作外記

可令催之由見治歷四年六月廿日御歷

依八誦詣法勝寺兩院幸之依上不參予

行吏之日余着白重

但有文冠表袴暑月
可着由見西宮卷十人

裝束

篇

四日

丙寅

齋戒

六月分

項

并持未史注進感神

院監行文作日今日廢務明日可奏并日

廢務日世悼奏文廢朝悼之余日廢務奏

文未曾閑吏也猶明日可奏并出後日責

問廢務奏文之證并無取陳或人語云史

具注感神院吏持向并實信朝臣許并

并日如世注文者忠感朝臣眾過尤重即

令書改遣感神院所司未判所司未不

知書改加判返上云

五日

丁卯

早且使并奏感院注文午刻礼并

神

午三十三度 自四月七日今日合三千三百三十三遍是八三祈也

未刻參新院則奉法勝寺余供奉項之法

皇幸之依上不參余行之 供奉還御退

出今夜伴女房參皮堂六角堂 六角 臨時 今夜

諧未

六日 代原 奉犬產暇文昨日產今日聞之故請

二日

七日 己巳 遣侍為經貞末木朝臣於學宮院密

之令見地取還未日皆以耕由但築垣繩

殘

八日 庚午 早且外記持末大神宮倉鎰折勘文

解 副本 左衛門府生關勘文 解 副本 此未先日

依勅令勘也招以奔作日明日可行御卜

催諸司 掃部主水 又令奏日明日可勘申

祇園奉幣日時 先日 永 宣命趣如何使殿

上人誰年又作可勘日時之陰陽師可召

之由作外記日明日可召大内記是為作
宣命趨也百氣仲基仲木朝臣令見可造
學官院之指置件院顛倒之後數歲無知
舍屋數并間數向方木之
人摸勸學院但對日可造者代刻以來
省畧於彼
下迺曆寺感神院解狀史檢注文使廳問
注記宜旨一枚其宜旨云就問注記并永
業木檢注文宜令法家博士木勘申請感
朝臣所當罪狀下同并了百宜旨更書寫
制化文木下之

九日辛未晴早且召範家令奏大神宮佐府生

關木外記勘文但府生關外記不勘
本府勘之各副本解午刻

伴朱崔相公教長卷内余入敷政門着南坐

令敷軼相兼入和德門着西面坐範家下

府生解狀制勘文大神宮解狀制勘文余光結

府生解作云任申次結大神宮解作云令

官寮召申台外記作兵部並可遣召之由

又作云若違參者可未余亭者次作以并

之敷坐御卜之儀存例庚辛為殺龜日有悼于卜然而鄭先

例多有御卜仍行之令範家葵返給作云令祭主

注申神变透例官卜云神又令祈消跌咎

又其鎰令改作者下以并之結申作範家

作詞了次令勘申改作鎰日時奉幣祇園

日時依闕也葵之奉幣未十四日也括改

命日期七月十四日奉幣例後可下也者

不知依 变彼悼无二親之人可悼今上

有二親不可悼被命之旨未知是非耳即

遣外記於师安宅問例又松招以并下作鎰

日時了示云契氣難堪不能久陪隨身奉

幣日時退出有例者下之無例者後日期

申如何項弁諾之即自和德門退出于時

申終在陣坐之間範家云捧設御消息可

定祈年穀奉幣使者令葵去為季御讀經

上兼行佛神二变非無悼如何括設許之

被催他上々々今日寮占云巽方奏云古
關亂更案之鑑折六月十一日也祇園關
亂同月十五日也己合寮占欽今日依苦
契使外記開陣坐北戶通涼風

戊刻兵部京懷經末里才使人給左衛門

府生解狀割勘文狀作云任申

十日申晴午一刻著衣冠詣八幡飛理別當

寂清儲餐於馬場屋次詣北野歸宅

十四日子依先日作戊刻右中弁朝隆朝臣

來補季御讀經關請師經宿祿大夫奉例

文威策朝臣家司五位依置硯治歷三年

六月廿二日故京極殿補關請之日以硯

置蓋之由見御歷仍久安元年補關請之

日置硯莒蓋朝隆朝臣日寬治年中故二

糸殿補關請之日置折敷之由見為房卿

記者仍今夜置折敷又朝隆日弁坐用紫

端恠^帖之由見同記者仍撤坐未高躑一帖
敷紫端一恠^帖為弁坐

十五日^{丁丑}晴午刻參法勝寺^{了參尊勝寺}

法眼後^智^{參入}辭例誦^之師無理上卿左

大將類作不總仍余使弁奏法皇^{法皇今}

^{幸弁參御}移時歸未日後^{智必可勤仕者}

仍勤仕之未^了參院次參法成寺入夜

退出

十六日^{戊寅}晴午一點參內依仁王會也候左

仗外^同二點^{勅文}作中令打鐘依弁未參

也仁王會雖^了不具守勅文刻令打鐘是

札也近代不守時刻^了具後^{經奏}閉令打

鐘非札仍余保古札所行也次召^以弁問

僧參否申未參之由^召外記問南殿出居

童子圖書未參否申日右次將二人參候

左次將各申障圖書堂童子參入者^令範

來奏日左次將皆申障任例渡右次將於
左者勅許之召外記作之待僧參之間相
議奏祇園奉幣日時廿七及申刻僧亦參具
中納言重通卿參議忠雅卿後御前依籠
御物忌也余及左大將後南殿依不籠也
廿參議 此後中納言公教公能季成檢參議
教長校參着南殿朝坐了退下陣坐令打
鐘又參上行香路諸卿不知依威儀師兼

集申行之退下陣以依作奏祈雨奉幣冊

貴布日時廿八日勅 祇園及祈雨奉

幣日時皆下弁 諸社奉幣日時加定文

下外記是例也而治歷四年六月十四日

伊勢奉幣社日時下弁之由見御歷追彼

例下弁也參皇太后御方高陽院一院皇

宿新院行番歸家辭申祈雨及祇園奉幣

上卿件日各有障之故也今夜參皮堂六

角堂

時 盥清水

十七日

巳卯

參皮堂

子刻

十八日

庚辰

晴午一刻參內依季御讀經始也

候左近陣南座召弁問僧參否申日未參

召外記問南殿出居堂童子圖書未參否

申日出居未參定申御前僧

依為一上卷不蒙作

之下行支弁參議忠雅書定文勘文日已

二點若午而及申四刻僧木參具作行支

頭左中弁資信朝臣令打鐘

近代仁王會御讀經卷可

始下由令打鐘古礼世世

可候南殿之由

示中納言季成參議教長

各家相率經階

下着殿上出居參上後着御前次僧侶參

上秉燭後支了退出今夜詣皮堂今日公

能卿妻生男同卿女生男一日生子孫可

謂希有今日法皇耀兵於東河迺者三个

日一度曜之勇士相代住西坂下以備延

歷寺徒

十九日

辛巳

晴滿百萬了未刻參尊勝寺陪阿

弥陀堂申斜法皇臨幸先御講堂余已下
候壇上講說二坐了移御阿弥陀堂余依
召候簾中御坐上畏恐失度交語及古人
日記之支作日清慎公攝捧錄後日記一日
此策信朝臣所獻也其前雖尋求未得成
刻還宮余退出今朝外記密持未去六月

十七日以後日記見了返給

七月

壬午

今日午手供三壇

論經覺仁
快行

結願其

中僧裝束一具給覺仁始自四月七日至
今日一百三日其間余滿千手陀羅尼五
千遍禮拜三千三百三十遍不食魚真不犯
女男是祈八三除病飢水
瘦瘦延命祈過
五十又自
今夜使仁後供千手百日同祈
今日午刻率女房密向菩提院邊當頭之

同輿詣石山寺

件輿仁和寺法親王輿也

為凡女不令

人知余子刻參看相共舉燈明

不從日即

歸

余於門下乘女房乍輿入寄輿於堂妻下乘

今日祈雨奉

幣自陣外枝立

有御讀經故也

依炎旱也上權中

納言季成卿云々人傳參議忠基教長亦

卿中務少輔教良今夕行婚姻之礼云々

三人兄弟一夜婚姻人以謔歌世以嘲哂

廿一日

未

晴曉天雨灑未刻大雨雷電依昨

日奉幣辰刻歸菩提院已刻歸家始食

奠犯男女申刻詣尊勝院阿弥陀堂同四

刻法皇臨幸先御講堂余依召後簾中朝

夕了移御阿弥陀堂又後簾中作日去六

月晦日龍昇天多見者卷日何以知之作

日天有雲其白似歟尾其雲并降又其日

勸修寺池雲掩是以知勸修寺池龍升天

又作日伴池有龍之由古人傳言云々皇

太后大吏候坐他鄉不參忒刻御念佛結
願法皇還宮後參內於陣腋問僧參否於
仁弁申皆參由則著陣南坐令敷軾百外
記問南殿出居堂童子出參否申皆參
由作弁令打鐘可候南殿之由示中納言
重通當坐參議教長寂未經階下著殿上出
居參上後著御前次僧侶參上依鄉四位
數少五位行香可謂希有之例更了經階

下著陣饗仁弁新盃造酒司執移是失也

余命令內豎執之進行後仁弁來軾申云

卷數僧名款申大弁不候僧名詞不可加余宣令

申弁著參議坐申云申父不見也申余捐

之史季遠申父余見了向坐上返給史作

申給史退後下著退出勘文云結願午一

點若申而依尊勝寺八講如世遲怠耳今

日禁中御物忌而依諸鄉不籠候被破之

臣之不可言矣

廿二日甲以弁持未大原野社覆勘文明法

勘申請威朝臣狀文返給作云早可奏者

廿三日乙齋戒今月以資信朝臣下明法勘

申請威朝臣罪狀文制本解及官史作云使應同注記未

於一院今日可被議定可參者今奏有故

障不能參上之由依持戒稱疾又參入者可破戒故不參也

晚陰以弁作云依不參給今日不可被定

明日可被定者

廿四日丙余自今曉有所勞不能出仕之由

於以弁師安朝臣未云去廿一日依風

外記廳顛倒自本破壞午刻甲斐守頭遠奉法

皇勅送書云今日不參者不可被議定雖

故障必可參者報奏兼由酉刻參院抄改

以下議清威朝臣及下手人罪各所申繁

多不能記之子刻法皇勅云清威朝臣可

贖銅者先日請與福寺僧於顯憲朝臣義
福家習僧論義音曲於學生七人其中前
少納言後通管原登宜稱習得伴僧定繼
末即與僧共令論義無相遠

女五日 丁亥 詣院及新院自今日食燕

女六日 戊子 依吉日初立年中行支障子去十

三日造始之令宮内大輔定信 遣障子於彼家令書

書之造并立日令雅示以泰親擇申之 不召

泰親以親隆消息問之 延久元年七月故京極殿 于時

右大臣 依一条左大臣例被立之由見御

一上 歷圖之所立也先日以可立之状申禪閣

及抄及殿矣廣季習論義音曲了末即令

論義不異于僧

女七日 己丑 傳聞今日公家奉幣於祇園社謝

去月十五日關亂之支 云 範家未作祈年

穀奉幣支可定申之由令奏明日可定之

由又奏云去廿一日外記廳顛倒早可被
修造欵他舍及南所同以朽損相加以受
領重任若遷任之切被修造可宜欵又此
次官東西廳南東門被造可宜欵南廳南
顛倒東門繩殘又先年外記修理之間於
然而如昔廳行政云々今度可准彼例欵範家歸未
去明日可定申奉幣芟之由因食又外記
廳及他舍南所官東西廳朝所南及東門

令勘功程可奏又此間政於官可行者先
之石外記作云明日已刻可定奉幣芟具
文出催參議大內記者作左少弁先賴云
催陰陽寮可參陣以又可行幣物芟者石
左大史師經五作明日可定施未之由弁
可催左大弁之狀入夜六位史未云左大
弁稱疾不參作施定可延引之由今日
賴業者能伴僧慶譽未与僧共論義堂

相透

廿八日

庚寅

晴午刻參殿暫以交語未刻參內

定秋氣祈年穀奉幣_支參議教長卿書定

文作左少弁先賴合行幣物_支勘申八月

十七日二十一日作相計可作余定作云

十七日_支了以中將經宗朝臣下平於院

申請停心寺邊漢獵文作云依請

可作任
申作依

請不知故
實也

範家作云八月十一日一院御

堂供養加布祿_施以諸國權守功宛其用途

召左少弁下平_亦院申文作加布祿_施申了

參太后御所及朝餉退出右中弁朝隆朝

臣未下八月御堂依_供養行幸御輿裝束請

奏云須先申上後奏也而_支已為急要仍

直奏了下之者下関弁了又作可合勘申

官外記侍從所建春門修造功程

此內官
東西廳

南門外記
廳新造

之由戊刻參高陽院渡御一院

白川宮余寄御車退出

自一院退出也

年来兼可為奉幣上卿之作後散齋

如例

東極殿又如此見治
歷二年四月七日御歷

而勘御堂御記寬弘

四年二月九日定祈年穀御幣使御堂十

五了百宜義朝臣作可作奉幣宜命之由

祈年入夜渡堂集讀經僧亦後懺法十七

一奉幣諸社着以省院御堂爰知奉幣前一

日之外無散齋仍自今以後不可散齋家

中僧巨重服人未臨參入堂舍又不可憚

去也不用涉歷說用御堂御說合延喜式
意之故也且又余好彼古礼之故也

行支弁先賴申云兼可行八月十一日一

院御堂供養請僧支之作兼行幣物支可

有憚欵作云近代憚如此勘曰前一日之

外甚齋日之余前一日之外可從佛支彼

供養日可參入也然者弁又兼行更不可

憚者并諾

廿九日辛卯一院藏人高階業行來作日曰可割

進御堂供養式者對日曰無才不能割之

臨晚松以光賴奏曰養日曰臣雖居三公之任無有

才藝勦例雖非一上客老議者割式更非

一上之職掌故京極太政大臣為一上之

時上御門右大臣割式也小臣非也非

老教辭之教任成似以僧玄顯來共論義

無相遠耳昨今兩夜召秦兼任隨身引入內寢

八月大己酉

一日壬辰以今麻呂參宇治禪閣棄岳張交語依

御氣 杖也

二日癸巳左少弁光賴奉法皇勅送書云御堂

供養式猶必可割依勝光明院寶莊嚴院

之例者報奏 由

三日甲午自昨日降雨左御前渡御仁和寺乘船

到鳥羽余 余從之宿仁和寺

四日未自川原奉幣於北野依服薙也年未

雅八幡祇園北野木斎忘佛变而勘御堂

御記長和二年八月十五日朝出自法性

寺立石清水神馬晚還入法性寺是以知

如世神謂精進神斎不忘佛变仍未刻詣法親

王房即歸京先之奉幣了仍食真不犯

北野登日奉幣後食真故實也他精進神

不然午刻許出納持来月奏於仁和寺加

朝臣返給問日三日必可奏之由作藏人

木先了而及今日如何對日昨日持参宗

治人日還御京師了回持参大炊茅人日

未還御是故及今日者

五日丙招左少弁先賴問御堂供養儀不審

依制也

六日丁晴未一刻持御堂供養式續檀紙書

裏紙不割載裝飾儀唯也参院鳥憎

写勝光洞院式供養依方角

依御藏法結願也遇光賴于宮南路即付
式參入結願後歸家夜向式所謁讚

八日 己亥 範家未作云十一日御堂供養可准

御齋會者在_外記推宗長基作之

九日 庚子 申刻小雨未刻參鳥羽新造御堂申

刻法皇臨幸令僧侶及伶人習供養禮但僧

非供養日請僧 笛吹助種清近共請吹

笛法皇詔羣臣議其可者皆持助種伊通

卿獨持清近法皇召樂行支問兩人參否

葵日助種未參法皇詔清近吹之支訖歸

宅誦禮記誦師余問廣季登宣有詩

十日 辛丑 自戌四刻降雨今日天子幸鳥羽南

院戌一刻參內 去七月三日著白襲先之

右近大將實能卿在南坐行在作支又令

勘申造版位之日時 依版位俄 回余著北

坐左近大將雅定卿又參著北坐戌三刻

出御於途中降雨無可取筮宜旨仍直取
筮可謂君臣共無礼亥刻遷御身羽依法
皇御坐於中門降輿警躡木更余罷休
廬

十一日

壬寅

晴巳刻詣南院午一刻幸御堂

無

司奏有鈴奏警躡依法皇不

入御余以下

着幄坐範家未石即着御前坐供養之議
如式法會終乃範家仰日日可行非常教但

觸大神宮訢者京中強盜黨類殺右兵衛
少尉源重俊之犯人非赦限者余申榜改
日日成勝寺供養日不還本宮可留御白川
之由兼日有其議而干時被行赦令殿下
謂今奏日亦翌日可奏詔書亦於行宮
榜改
可奏之今夕還御本宮可宜者上從定今
日車駕不可還宮日係歸忘
於何所可奏詔
書平榜改令範家問上筋卿皆奏今日免

因之明日歸宮奏詔書御書十一日其殊
難乎於先例者不送者榜政令範眾奏此
狀於法皇勅曰從眾議者余起坐居鄉坐
未邊百大內記長光仰詔書趣百左衛門
權佐先賴右佐不參仍不百仰詔書施行以前可
先獄囚之狀非教限之人復坐榜改仰日
右近將臨先時右近將監近方可給一階
南人本五雅樂兄清延依吹師不可給一
位

階本六位今日有別勅行遣了余問人之
左右師子昇舞臺舞

日清延賞師子後可被仰欵將舞人賞後
可被仰欵尤大將日寂勝寺供養日舞人
賞被仰後被仰師子賞散乎光舞了起坐
居未邊百舞人仰之歸德近同之次百清
延仰之又召內記仰三人給一階之由復
坐左近將曹則助乍置上筋二人依法皇
勅舞龍王終礼了給公卿祿法皇贈天子

雅定伴通亦卿報之羣臣退坐範家仰日象成卿叙

正二位院給御侍實朝臣叙正四位下皇季

長叙從五位上暲子日次還御南院有鈴

依公卿列在西右次將可同之而不知礼皆出仍百左中將經宗朝臣令同之

余歸宿廬深更範家未傳勅日大佛師充

圓叙法橋長田工播時次一階忘却于今

不宜下者法會間有僧從童若押金銀薄

之衣者法皇以範家詔抄致日羨服朕心

不說抄致奏日使檢非遠使切之如何法

皇日日通告梓上旨之狀勿切之

十二日卯晴午刻範家未傳勅日周防守成

賴叙從五位上并重任造御堂及暗參南

殿次車駕還宮於南院有余著陣坐百左

少并光賴作重任及法橋鈴奏百大内記長

先仰國司及工加階御奏詔書草清書畫

十一日日按中務式文以内豎百中務輔給詔

書

何陣官召內豎令參
誰小庭何日中務者退出

十三日甲辰入夜行弥勒講傳聞昨日延曆寺

衆徒拂座至今日切破座主動寺房大衆

房是依忠感清法感亦朝臣不被配流也可

謂座坐眾矣

十五日西午依服薤自川原奉幣於八幡但不

忘佛支榘長和二年御記也戊刻參一院

小御堂依弥勒講也其次逢通憲法師余

問曰曰周公朽政以成王幼故乎對曰非也

故為治周室故也取對合吾案深知經義

之人也

十六日丁未刻大雨雷電今日家中散齋始

立簡召外記摘里弟開卜支依大外記所

安申障六位為行持来以家司成佐東佐白

外記余衣冠取笏遣下合致重王外記

退後以成佐傳仰自今日藏人仰諸陣令

立簡也若藏人不仰者外記仰之可令立也今日欲開上忠先浴開上串了有月更之女房未前其以前在局僧庄懷妊重輕服輦夜前退出但除服者雖鼓奇日入未

十七日代朝雨已以後晴今日有月更之女

在局又不犯女自余同昨日午一刻參內依祈年穀奉幣也葵宜令草又葵參議教長卿氣松尾平野使々王申御馬之狀有

可許在外記仰御馬更夫外記師安朝臣申日中參未訟申日伯顯重朝臣以散位兼總美中臣使伴兼總甚候零落為攝津守親忠家臣親忠皇后乳母更其品秩侍也未曾有如竹之輦奉仕中臣使之例加之神祇官人中臣皆稱障之時是也中臣而今度乍置世障官人老散位人請改之以世狀申務改作日老遣官人者以此旨作師安

之申日時刻已移百官人之間若申障
者跡遲緩者百在京官人三人以早參人
為使如何仰日善欵奏清書宜命余見之
間藏人後憲傳榜政令日不可說仍以官
人告外託史亦相率歷階下出月華門右
衛門陣向以省相待中臣使參入神祇親
隆參入則立使了歸宅世後僧尼重服輦
未臨行佛支更世俾伴勢幣上卿有後曆

否勘例長和二年八月廿五日定臨時奉

幣使

上卿
御堂

廿九日臨時奉幣着八省行之

上卿
御堂

廿日如例供養經以定基內供令申

上其次如常有以管宦絃支

已上卿
堂御託

爰知上

卿世後齋

十八日

已

依例請僧侶後觀音延命供養法

入夜向外祖母屋家同疾

廿一日

壬子

始自今日七午日誦儀禮懸朱宜

主歎但不備奠余衣冠取勿拜先聖先師

之後着四座講記依其祭奠不讀祝前机置今日

所講之卷第一朝座問後通朝臣有表孝

善廣季朝臣夕座問賴業朝臣成佐朝臣

肇宜朝座了退起更着始之变了記問題問給表衣

於成紘給扇權賴業管原登宜各一依論

義之優美也後通春善廣季依失申余所

不知之經家書之文依失多少今日齋如

常後日七廿日講師皆余問又同今日但

今日并廿四日廣季為問者自餘以敦任

重但廣季雖代廣季今日問者布衣後通

令經令經文孝善令經文廣季令經文

廿二日美早朝講儀禮弟三朝夕二座了今日

以後余烏婿衣其孫歎及絮未刻詣室

金剛院依故待賢門院忘日也先之上皇

及前齋院渡御法皇不右大將參入後被

始~~更~~法眼後~~智~~為導師上皇自筆溫盤經
十卷相加被供養及暗~~更~~詣~~更~~了詣~~本~~寺
依~~后~~上御坐也改裝東向鳥羽宿~~所~~
今夜不參

御座

廿三日甲寅申刻參御堂先之一院渡御黃昏

歸宿所讚了未遂例~~更~~了歸京誦儀札五

六朝夕奉宜祿扇一奉~~能~~刑經文二十

廿四日乙卯誦儀札七八朝夕坐今日~~敦~~任忌
仍廣季為問者

~~廣季~~成佐扇各一成佐經文四賞罰

廿五日丙辰早且誦儀禮九十朝夕奉宜扇紙

二枚成佐扇各一枚須賜二枚依有失傳
祿一枚本之中經文

午刻向鳥羽宿所申刻參御堂及暗一院

渡御良久退下宿所也後上皇渡御北殿

云々

廿六日丁巳申刻參御堂先之法皇御坐頃之

上皇渡御臨昏下宿所更歸洛誦儀札十

一十二 朝夕座 孝能經文十 賴業二成佐

四十

廿七日 戊午 早且講儀禮十三四 朝夕 敦任依

疑三重給綿衣依失申經文二 羣宜依疑

三重給直衣依論義 望重以峯五管成佐

給扇一 後通經文二 凡經文者謂未刻向

鳥羽宿所申刻參北殿 上皇即渡御堂予

不供奉即參御堂先之法 皇御坐及暗退

下宿所傳聞今夜右衛門替家成鄉具饗

饌參新院於御名宴群臣及弓舞云々御

忘月葵弓舞未曾有也唯非失禮之戒

又有不孝之譏 鳥身家哉

廿八日 己未 申刻參御堂先之法 皇御坐於後

上皇渡御項之下宿所

廿九日 庚申 巳四刻參御堂 鳥憎衣 欲參上之時

破鳥憎以侍為時遣取鳥憎於大炊御門

弟未及半時持未可謂希有矣結碩後退

下宿所更歸京今夜行儀禮竟意宴先日仰

尤大并全獻題之禮儀有序廿七日款行

紉言不未延引大款御門弟寢殿西北序身屋分

障子南三間為其所日未誨創東一間北

障子身屋分障懸先聖影南面是日未奉

一舖立前机但不備其前机左右舉燈

依此燈明不舉創同間東障子數高簾一

枚南北為余座制中間南柱數高簾一枚

為上達部座制西間南柱數紫一枚為殿

上人座南弘廂舉燈制中間款前机南置

硯莒蓋為文基其南敷管回座一枚為誨

師座亥刻權中不能以下父了未集

上達部直衣自余衣冠但孝善管原登宜

布衣登宜依世官也孝善依元時服也登

直角置巧依有不着冠之理也孝善付成

余出座西面冠序者先款序次文人自下

欽詩余同欽了召武部才少補在長為誨
師取勿參上着圓座北面令權中納言為
讀師講了分散

余詩書樣

仲秋陪

文宣王

影前

誨儀

禮畢

同賤

賦

禮儀有序

一首

內大臣正二位藤原朝臣賴長

上賤下尊今禮篇威儀有序本三千少
牢筮日既終後大射張酬未行先主客
外降全不失君臣面位教無衍心庸才
誨近迷攸答報卷愁陪聖影前
注有

自余詩書樣

仲秋陪文宣王

影前

聽誨

儀禮

同賤

賦

儀有序詩

從二位行權中納言藤原朝臣平能

余問諸儒曰余親誦經猶可書聽字乎又
章轉士永範朝臣進言曰往年當時核政
閣下讀史記詠史詩閣下書讀史記文人
書聽誦史記唯被例殿下可書誦儀禮畢
彼未讀史記訛畢故畢無此
已誦儀禮畢故有畢字
余稱善從之
文人 鄉 大史 師 能 先 賴
永範朝臣
不 能 鄉
長 光 輝 孝 善 者 同 士 藤 俊 憲 誦 問 者
廣 季 曰 成 佐 曰
在 長

廣季明經道人也然而為誦問者之上好

文章仍應召矣依例深更誦孝子誦師余

問遠日重
日服

廿日辛酉傳聞外祖母疾病入夜向彼家問之

不能詳言哀而有餘

九月小戊度

一日王自今日止陰不出川原行御燈卷按陰

陽師於陰陽師不待行於更於職於按了歸仍

更又走陰陽師行更於職於川原按之自

今日會講問者七人令記七日論義依

連鄉問答之外各吐深義又記之賴葉執伊

筆今夜向讚第

五日西使紀伊守雅重還往并所備之故入

道左大臣式草於彼後家大臣坐存之時
忘不還之故也

六日丁卯入夜向外祖母尼公家問疾之病余

大哭祖母亦哭淚不落俗人以之為死相
未知所出

項之歸定子刻託儀禮講論義了分為七

卷八百為一卷問者六人
論義十二

七日戊辰甚雨今日歛行定考而官西廳顛倒

不能行雨儀仍仰延引由於左中弁實信

朝臣又仰日明日宜問有悼否於陰陽師
申世悼之由者明日可行者

八日己巳晴午一刻參官依定考也先之上御

門大納言堀川相公在坐相續華山相公

參着同四刻着廳大宮大納言參入着坐

卿皆着了弁官良久不申政仰百使問政

大外託師安朝臣來後戶外申去所參入

左中弁實信權右中弁師能左少弁光賴

四位

五位

五位

亦也尤中弁朝臣申云五位二人參人時
四位不立申文光賴朝臣申云依為下臈
可勤考所兩役難勤但蒙上宜可立者仰
日長曆之比有也論件日五位二人立申
文四位勤考所或記難之去乍置五位二
人四位役之不可然長曆二年八月技彼
記者光賴朝臣可勤兩役乎次申文師往
光賴少納言成隆請官少納言後長依為

下臈可勤考而申依足所考所光賴少納
勞行步不正之由勤請官
言往忠次着朝所尤衛門替追參着四款
自一款後着宴坐干時所役弁二人光賴
行罰定考
出了過仍立款少納言成隆酌之了着東廊
項之着穩坐依兩大弁不參尤中弁實信
朝臣申行雜伎大內記長光召着弁座未
依余樂間見申文樂了還着坐申云文是
命也定例也而尤中弁樂間還坐移時樂了申

之文可謂大失秉燭後更訖退出立年
未之例獻盃史稱唯後不飲後酒又感奉
上卿今日尤大史小槻永業稱唯後飲之
了後酒又感獻予是雖背常法又為一說
非失也今日辭申例幣上之由示以并策
信件見從法皇之行詣天王寺之故也一
上雖曾催奉仕例幣上仍辭申也今朝大
宮大納言伊道示日合參入堂前馳即送余

前馳為經

九日庚午始百万恒例又始天王寺精進今夕

法皇幸鳥羽云々

十日辛未甚雨成刻參新院應恩愛次向鳥羽

宿所

十一日壬申自夜大風雨辰刻參北殿光賴傳

詔曰船路有風水之難明日可詣者項之
罷廬未刻右衛門尉宗房未傳詔曰天已

仗晴風猶未休若風休者雖晚陰可出御
者報葵菜由項之又未日只今可出御倒
衣念冬先之着御裝束了次午時風又吹
百餘於御前詔日風又吹有其危之由御
車制依伯武貞所奏也是以持疑未決良
久而遂以延引余退休廬

十二日自美天靄仗晴雲屬冬收平且右衛門
尉公俊未傳詔日可早冬者即冬入須臾

出御刻余奉勅冬葉依洪水橋身羽西御

船余及侍臣奉勅候御船至柱本邊依仰

途遷私船余船甚重不能速流因河水盈

溢舟行如射雨後渚涯之間不奔牛馬未

刻着宮柱津喰食即幸天王寺御車余依

仰棄手輿候後陣供奉侍臣騎馬置御輿

於西鳥居外西面御念佛後下輿冬御金堂

別處權僧正行處豫候之先礼舍利有御

誦經御明次被行金利會轉供後渡御之
所予退下休廬食食後歸參依在後簾中
語日奏舞日寂初令奏元西歌之舞見舞
人客息之後令奏有面歌之舞是吉說也
又御^日寺舞人之中有客息狀聲者今日
有其人手法皇為人好美人故有此言對日所候也
名云方更訖法皇改御裝束本著葛布推鉞衣平緇換貫之
改黑深布衣袴幸奈堂被行万燈會次幸出雲聖

人念佛之所聖人奏日行法之間可苦言
先之法皇御日去年可苦言而不知此更多言聖人不然之法皇諾之
予同無言更還御余歸休廬免以長奉燈
明於金堂塔聖靈院誦堂六時堂但金堂塔加飛
誦經

十三日甲晴巳刻許資貴朝臣未宿所日明
日還御延引十六日可還御次午一刻參
上依在參御前召尼於御前賜未先廳官

於聖靈院百計可賜之尼即賜短冊後列
居御前賜物了取返短冊次又百尼給小
袖如先賜未者不仰日無短冊同人數度
給物又不可給之人參入回之給短冊是
朕之謀也此中昔短冊之尼參入被取返
物了法皇語曰朕在位時有女房名尾張
仲人件宰治入通相國不被通也今為尼在
此中給物希有莫也余向日依道心平仰

日依清貧也件尼使老少年光賴奏日吾
是君之所知也請自斬之外賜小袖一領
迺者諂態野為令著從尼也勅許之良久
而下宿所即參上法皇御西門晚聖人迎
誦浮浚於御眼及暗幸念佛所自西門
言間法皇忘語予之嘆不對法皇大笑莫
說還御奈下宿所召舞人平方引入卧内
深更微行西門逢讚

十四日

美

晴已時參上依百俵御前百法師

於前遲賜小袖未刻下宿取先之法皇使

右衛門尉公俊賜松茸即歸參

今夏依何
着無禰之

直衣薄
色裏濃

幸聖靈院令說繪奉見太子影及

暗牽念佛死行法了勅羣臣奏官絃勅日

奇資賢朝臣筆內大臣筆策後威朝臣但

稱不堪不吹之琵琶信西

通憲
法名

筆覺遲六

羅別
彈琵琶
後策子

笛資賢朝臣

其實法皇
親吹但策

貴時
之吹

法皇日為沙門吹笛可招朝郎居隱

障子吹之予猶近俵聞御笛音者上下莫

不歎羨御出家後今夜初吹

云

先雙調鳥

破急賀殿急急安名尊妹与我

此外催馬樂
依不覺不託

之平調万歳樂

慶雲樂

三臺破急

五常乐破急

扶南老君子

迴忽

月

列陪臚

伊勢海更衣戒門淺水鴛鳧

鳥
此外催馬乐
不覺不託

盤涉調

秋風乐

初一
快後

一二多向玉万秋玉 一状 獲合 三五 株菜

老獲莫者破青海波竹林樂伯柱千秋樂

朗詠今援風俗各教及策讀經二度後威

傳外祖敦兼朝臣公風 數義 與酣覺暹信

而彈揚仁操今夜余多失久不吹笙之故

也終身之遺恨何支如之予密願日今夜

無失覺玉者入念佛之衆而多失仍不入

之鐘動還御予歸廬石平方於卧内今夜

朗詠之間法皇及予信而助音世中一度

法皇發音自余皆策法皇謂資賢朝臣催

馬樂之長者也雖有宗能卿廢忘年久策

賢朝臣早已世道長絕乎

十五日丙子晴四刻參上依召催御前及申斜

下宿所即歸參及暗幸念佛所時了幸六

時堂依念佛會也支未訖還御余下宿所

十六日丁丑終日甚雨卯刻參上辰刻幸金堂

有御誦經御明之變

今曉予羗以長奉燈明於金堂不奉祀所

別處權僧正參會奉出舍利法皇以萍梗

畏之物奉之

不知何物

次幸極元堂

近年聖人

次還御予候御舟申刻依仰移私舟亥刻

歸參御舟鐘動着御鳥羽北殿予歸洛

十七日

戊寅

傳聞去十一日夜外祖母尼公入

減仍於河原行由坂

春日若宮祭也

十八日

己卯

未刻參仁和寺便向法親王房日

沈歸弟

十九日

庚辰

入夜向鳥羽宿廬暇間可出仕否

申法皇及宇治神壹之外可出仕之由被

仰是尼北政所母塔下入懷時暇間不出

仕依宜旨除服後出仕因之今度可出仕

也且又五月二十九日忘日出仕何況祖

母暇乎

廿日

辛巳

午刻參馬場殿先之兩院皇后前齋

院渡御城南寺祭後右五番競馬了歸
休廬

廿一日壬午午刻參新院次參一院歸宿所更

詣守治便參一殿後參殿仰云自十八
日病拙今日少瘳沒後支所定也良周法
眼書之

廿二日癸未向新堂礼佛

廿三日甲申甚雨歸多羽宿所

廿四日乙酉晴午刻參馬場殿先是兩院及皇

后前齋院御舩移之有七番競馬四番左

府生卷兼後行年六十三申老衰不能馳

馬之由勅不許暫相質遂勝左衣生人以

為優五番左番長下毛野敦則同武成敦

則追武成不駮然而資賢朝臣打穀仍為

敦則勝六番左番長下毛野忠俊右番長

秦公正乙酉馬進共而於馬場未元得不



走落^故為忠俊勝人以為偏頗尤大將日未

同以於心馬折未落為負但今日不立揮

人疑忠俊為院御隨身故致爾始事了大将推其程言

歸休廬与女房同車歸京自今夜王今夜

論皮堂

廿六日丁晴已刻許人傳於身可有殿上

人競馬即着烏帽並衣馳參苗駕於權中

納言門前載車右直參馬場殿項之右大

將參入干時堂人仍三人同舩參南殿新院

御過上皇干水上相從詣北殿法皇未斜

法皇右前舟院一舩上皇別舩移御焉

場殿依右余右大将右衛門舊權中納言

朱雀相公參御前篁子兩院卷簾今日不

立穀鉏業尻不渡御前不上御馬業尻鴈

如常但上

一番左右中將師仲朝臣

暫相競經方請棄他馬

今所棄之馬
遲走之故也

勅許

之經方業速走馬衆人惡經方遂師仲追

取經方袖經方馬速走袖絕師仲馬遲不

得差仍引之海產云師仲雖扇羨於經

方事了招師仲示感悅由今日嘗經以

二番

左倫後守策賢朝臣勝
右左番長下毛野敦則

敦則追取資賢肩資賢取敦則馬手總各

不教互馬場未御前資賢馬右前法皇真

日共被石之程欵

三番

左右少將行通朝臣勝
右左番長下野忠後勝

四番

右中勢權大甫季家勝
右近衛兼賴

五番

左右衛門佐宗保
右兵衛兼勝

已上三番皆指兵五番了北兼燭兩院

還御後奈歸洛

廿七日

代

子參仁和寺

木

便向法親王房自今

日始行圓宗寺寂勝會云々誦師證禪乞

未次石余家

与十石

廿九日

庚寅

依寂勝會參山宗寺便前馳經侍

向講師證棹宿房是報先師之賴鄉

證棹文

恩也支了歸打寺北改所修舍利講

十月大

辛亥

一日

辛卯

日有食雖晴人不見食後日从經宗

朝臣語日依朔日之食二日改殿上御裝

束但侍臣衣朔日改之今案世支未弁是

未可尋先例

二日

壬辰

早且互自仁和寺官政并平坐支在

列記右中弁朝隆朝臣持未官外記侍臣

位所建春門損色切程文

三日己美招从緝宋朝臣付平水院網代并網

文是先日官便所注進也

四日甲午滿百万了

五日乙未出納未共弓場始延引由念珠謂百

後初見因礼跪

六日丙申早且侏儒僧来其長三尺二寸八分

勺金年二十八命侍男共九人令鍾从賴

貞宗泰親康光乙春左府時適佐康
為經重文也但重文隨身生

宋佐康重父不給衣給鴛衣可謂不知恥

傳閔公春佐康与衣於佐康日賜侏儒佐

康得之賜鴛衣非人之心也使朝隆朝臣

殿上奏官外記侍從所并建春門換色切

程文

七日丁酉為訪故外祖母喜提寫四要品丑刻

除服泰親日鐘已報如何仰日寅刻以前

為七日分何依鐘前後乎泰親日善即出

門外着除使番長重文賜馬於備後守策
賢朝臣依趣任回也

八日戌齋戒

十日庚子晴未明送學館院申請以當院庄領

造營之文先之以長奉余其實非院家請
之余作以長令奉此請文仰兼

仲造之於以經宋朝臣已刻經宋朝臣未

下之仰即下左少弁光賴後院別當以長

令雅示以奉親勅日時今日率院司向彼

院始作夏時云云依先日催午一刻參今

上御願寺取刻打鼓右近將監上諸堂

棟了成功之吏賜祿於諸工了參一院聽

十日講了參高院賜食次參內定盜朱陽

事在六年鄉權右中弁師能候之年來余

依北山意奏人數勘文不奏未塩勘文而

今度依行夏不同意人數未塩勘文共以

不奏事了參朝餉次參新院近先詣大后

例御方次參院御方應恩愛代刻歸宅依。

講周礼講師成佐間後通依服日賴誦師

讀祝了卷歎出座束帶依書依書拜不浴

但家中尙如常依祖母車重詩

十一日 辛丑 昨日栖霞院姬君逝去 云云

十二日 壬寅 齋戒 八月分

十三日 癸卯 先日典藥从軍基朝臣申日未十

七日為拜氏神下向冊波國請賜馬及指

貫今日送此二物

十四日 甲辰 參向宇治便詣一糸殿今日仁和

寺舍利會次依睚不向禪閣何日年來好

筆未嘗得證中心甚傷仍迺者供妙音天

祈得證矣好道之立不恥干右者歟

十七日 丁未 歸自宇治今日仁和寺一切經會

次傳聞法皇在延歷寺所司仰可搦進拂

座主之張本之快所司率兵登天台山報

之干時衆徒大怒報所司燒所率之師兵
具重切破所司房焉王威已如無畏哉

十八日申代依栖霞院姬君壹欵順父是故三

糸殿之女禪閣之妹也代刻出川原着帶

即陰代日悼之由陰陽家所申也然而康

平三年正月女八日代午着帶由見二東

記仍行之

假文書樣

請暇女箇日

右依姑喪所請如件

久安三年十月六日内大臣正二位藤原朝臣賴長

進殿上如之

請暇女箇日

據依姑喪所請如件以之

久安三年十月十八日内大臣正二位藤原朝臣賴長

出外記如之

據

十九日己酉人傳今日法皇詣石清水宮侍臣

束帶奉參議以上不供奉但權中訥言不

能鄉依別勅供奉次御出家後始詣也以

別當法印任清任權大僧都有御經供奉

導師已講忠胤云云

廿日庚戌詣仁和寺便向法以今麻呂歸今自去十

三日癸
候世殿

廿四日甲寅人傳禪閣點法橋寬譽世以為刑

罰過於法

廿五日乙卯法皇詣賀茂社儀一如八幡云云下

社祢宜季繼蒙可追賞之詔依為正四位

上也上社神主重繼賜一階無御經供奉

次御出家後始詣

廿七日丁巳今日法皇幸右大忻仁和寺堂云云

廿八日戊午為訪外祖母後世已講忠胤於彼

喪供奉旃陀三尺畫像一軀妙經一部卷十

色紙
黑字
佛經轉女成佛經
復為一卷
紺紙金字
世中

旃陀羅經博女成佛經余手書世佛經供養
密之事也

次九日己未有弓場始次昨日出納未催問日

去十八日歎暇文未滿次日未催如何出

納言無所陳今日上皇幸右大將仁和寺

堂云々

廿日庚申守庚申講老子講師成佐問後通教

總講了文人相共作老子論義十條明日

辰刻就霞傳聞今日延曆寺僧總本兼法

皇詔登天台山寅可免座主之快於衆徒

々々兼詔免之

十一月大

子 丑

一日辛酉梅宮奈依服行由後但斎如常老賴

葉於大郎

余原長保
說所卷

弟令教孝經

二日丑戌出納持末月葵加朝臣返給後日見

二東記寬德元年正月七日從馬寮持末

御馬葵然而依暇不加暑返給今案未款

暇文之前也

勅後記十三
日款暇文

余世間暇也

去月

十八日款
暇文

加朝臣失也

不加款
况獻後乎

以長束持末梅宮祭代人見參

七日丁卯齋戒 九月分暇日數今日滿

八日戊辰齋戒

九日己巳藏人勘解由次官範家未何日除眼

出仕者

十日庚午便靜經法眼供千手以三向彼房達

發願傳聞榜改缺孔雀鸚鵡於法皇是西

海庄所貴云

十一日辛未依不奉幣不齋明日春日奉便向

殿下日尋率叶祭日唯朝間齋欵將終日

欵返報日終日也

十二日壬申依服不奉幣行由後但齋如常

十三日癸酉申刻詣高陽院入夜向武所謁羨

了未遂本意歸

十四日甲戌朝陰午後晴時々小雨除眼姑後

初朝參仍午刻束帶先詣一院見榜政所

狀之鸚鵡於孔雀者已返給之次詣新院
依正參御前次參太后御方次詣極政宿
廬平時範密 俄可有小除日參內之次
可行者即參內參朝餉次着陣外座有申
文餉餉文依雨大并不參右中弁朝隆朝臣
候之次有小除目依參議不參并藏人仲
行釵爵之事除目下二者了歸宅今朝於
里亭使範表奏云 左右大弁申依疾今年

不可出仕之由官奏不可候歛勘例策平
六年六月五日貞信公御記雖大弁不參
有官奏之由所見也依後例可行歛極政
報命云策平以後重大弁不參之例猶可
責催大弁歛重奏云雅度之催申不可參
之狀依宜旨可被催者
十五日亥今夜皇太后入內為寄御車比刻
參入之御內裏之後歸宅着衣詣一院

依旂隨誦也奉了与通憲入道交語退出

今夜行啓之儀如去五月十一日

十六日丙子依丸野祭行由後輕服日午刻參

向法性寺邊核政新造宅半哲言謨歸宅

戌刻參皇后宮項之入御内裏予騎馬供

奉目内退出

十七日丁丑从中将經宋朝臣未日童御覽日

可參内法皇之命也者令葵兼由又示日

依乱心地恐不相逢甚百惜者

十八日戊寅仁俊千手供結願日百餘依有驗送

衣一鎮

十九日己卯及暗參内干時童女已以參上諸

卿候御前坐余加著童女退下後參朝餉及

大后御右所退出盡間申孔雀於殿見之

廿日庚辰自辰刻而降終日不休今日新嘗戌

刻參内皇居土御門為先之於里弟以進

臣令押笏紙今日蔭子源一上押笏紙之

處勘御堂御記二東記前二條御歷京極殿燭

更無所見兼保三年正月七日上御門記

師房云蒙一上仰於家押之所參也是故

實也次摠竹記飛為也依兩經不入敷政

門竹笏又見兼保三年經和德門向公能

鄉五節所可奉仕內弁之內之次未

由禪閣彼鄉在竹所即歸着尤仗南坐經

青鏢宜未敷軾令召大外記大尤近將曾

久季知礼先敷軾召之尤有情足歎羨師

安參上問諸司及國栖酒正參否依為一

初行內弁申日諸司及國栖候酒正不參仍

設代官仰日旧例外記申代官今夜可申

歿申日點定他司之時旧例申代官近代

申自本司點佑令史之時旧例不申之此

先可勘知又例外任奏候者可持參之由即

持參付乃中將經宋朝臣奏之於次奏日

大歌別奏右大將實能不參以權中訥言藤原

朝臣為代官公能御裝束用兩儀者此山年中

上元日會云出御後雨降者經奏別改裝束之然者自本而降時更不可奏而長元九年正月一日前二条開白內并自朝雨降猶奏用兩儀之由仰并見原據彼記所

奏也邊給結申作之次仰日代官并兩儀更

任申者乃大外記師安下之作令復列及

代官之更依裝束使右中弁朝隆朝臣不

參乃權右中弁師能作御裝束可用兩儀

之由小忌上權中訥言宰相右中將遲參

仍作外記更使竹間權中訥言公能卿着

坐示代官之更良久師安申日小忌宰相

已參入陣从上稱疾不參為奏也由招从

中將之間已以出御南殿仍卿亦向外弁

次余起坐於陣後着靴着宜陽院兀子內

侍百人余攢晴儀北行大更悟抄子南西

失

白再拜參上着坐開門

依無兼明門以圍日華門用之

司着在舍人 二番

少訥言能忠立兼明門

內不侍內弁宜稱唯然而余作乃力祢卿

亦立宜陽院標宜敷尹卿參上着坐即向

五節取

余及經定相公不向

自西階供御膳

不警蹕公卿不

立公卿還自五節取令居粉贗了候御氣

色御着下余示小忌令下箸後余已下之

之供御飯亦未居臣下饌入御公卿立聲

折右中將經定卿稱蹕內侍取御釵之時

居着飯汁箸下着白黑酒

人皆不打手余搗打之飲

一欵國柘余下殿着兀子候之二欵酒勅

使不奏作

經定

今夜參入參議經定教之

長共兼右中將其性藤原其位三位在之

難弁中心持疑若可召兼圍歎其所見因

之唯同在右近衛司藤原朝臣但先可召

其人之由密示在傍之卿是今案也三欵

依余令權中納言 公德 卿降殿歌笛一節

後使教長卿在之 不奏 別當復坐余在內

豎仰傳何所司可令移大歌坐於 宜陽殿

西廂之由 本在兼明門 又在內豎仰可移立小

忘坐於東一間之由 本在二間大內本在三間 移立二間今皇

君感一 間也 內豎移立小忘坐 世間小忘卿

舞姬奏舞如常了小忘已下降殿於 宜陽

殿 西廂舞蹈余示不可立拜列之由 於左

金吾 次人 着陣 經軍陽殿壇上 着 見宜命

見參木經南殿北廂 外記經南簀子下乎

殿北廂西階下前駟在同廂 進弓場奏之

返給經本路到東階下壇上取宜命木 北山

大將儀七日白馬奏書西儀於軒廊取奏

去之以此之權之宜命木又於軒廊可取也

今慣晴儀於壇上取失也今案西儀於軒

廊取奏者允不可并壇上又立壇下者可

潤之故欽然 復坐石經定卿給宜命 北山

則外託又同 復坐石經定卿給宜命 北山

參目錄教長就祿取余已下於且陽殿西
廂再拜之舞如常余不還并不臨祿所出
宣仁左青鑲木門紙候皇太后御在所
左金吾已下給祿出日華門皇后自內裏
出御白川余已下替釵弁魚袋供奉之鳴
鐘後歸宅今日余一上後初行內弁失禮
四乾中不敷軼石外託謝坐之時先北行
大失也勘貞信公以後臣之先祖居一上

之任者三人貞信公法成寺入道前太相
国京極前太相国木也皆德亥海内世推
其仁未有如臣不肖者居此任焉是故上
以遂天心下以乖人望天人不与故有也
失恥而有餘歎而重益嗚呼哀哉

參入公卿

節會

榜政余

左衛門督公教

權中納

言公能

參儀右中將經定

同教長

小忌

除內弁并小忌之外唯三人羣卿之不忠
可彈指、就中權大綱言伊通皇皇后
宮權大吏成通不候節會供奉行啓亦唯
重忠勤之忠柝亦有媚諂之心詩日相鼠
有皮人而无儀也之謂也而相公節會了
退出不供奉行啓

廿一日

辛巳 寺刻詣仁和寺亥刻歸

廿二日

壬午 在久李感歎節會夜敷軌之事去

二日所始終之如意輪供

靜經法眼

所請成就

仍今夜結願不堪感送襲衣一領今夜家

司教任申吉書

重服東帶補象
司後初申

廿五日

酉 晴返奉孔雀於殿下申刻參院即

參內依臨時祭也右中將經定御遇陣从

相共着陣

外余

欲奏宜命內託日左將軍

被奏了仍着殿上今案余服日數未滿

除暇

欲奏宜會大失也戊刻出衙余勸盃取捧
乃花如常变了參大后御在所退出子刻
參內依還立也先之使以下候前庭新大
納言伊候簀子余加着右中將教長卿參
着長橋伊通卿日近例納言以上候簀子
參議候長橋出限臨時奈曰例人多雖納
言候長橋人少難參議候簀子余即令教
長令候簀子事了退出

廿六日丙戌詣宇治之次詣一糸殿作日依疾

不能謁

廿八日戊子法皇供給鸚鵡於禪閣余見之舌

如人能言是故歟但聞其鳴重言語疑是
依漢語曰域人不聞知歟申刻歸京之次
詣一糸殿

卅日庚寅早朝法皇賜手書日今夕可行舍利

講欲奏音樂持笙可來者報奏兼由戊刻

參白川小御堂先之法皇之后坐之項之

若斎院上皇渡御信西通憲人道傳法皇勅日

乎調般涉調之間宣定申者余示左大将

雅定立御門大納言宋侍從中納言成令定

申依長世道也余依不深世道不定申大将及出納

言申日可用平調侍從獨白可用盤涉調

勅日可用平調即信西傳百余以下參着

御前坐余雅定宋補伊通成通公教不能

本御依殊百所參入也季兼季行本朝臣

參候長押下伶人候東平板敷每式一隨

奏示乎調如常予左大将吹笙成通公教本

鄉吹笛季行朝臣吹篳篥講了僧誦讚讀經

俗奏示朗詠伊通哥今様公能鄉漏移音

合宮奏一越調曲次奏盤涉調曲真耐左

大将命右近將監近方令哥国風及曉分

散今夜万歳示三及其才三及雅示大吏

清廷猶自半恬吹人以為失今夜欲參院
之間資泰傳殿御消息今日无參法成寺
之上達部參院之次先被參手勤日舍利
講時刻已至仍所忘參也不能參御堂但
若猶可參者蒙重命自院退出後可參者
後閱今日上達部不參云

十二月小 丑 亥

一日 辛 卯 石覺般習因明疏本文 四相 遠 密問精

義已講珍海園管入夜參御堂四問者俄

申病由使資泰申殿報命去相計可行且

又重可責催依先例以本注記為五問石

珠題威儀僧為注記 豎者注記 同寺有先例 依真福寺

別當覺晴申病由尋範為探題 雖為他寺 探題非宜

旨探 題 三問後參高陽院次參仁和寺含真

於德法師今夜依不奉一問五重堅義始
後四問者參入依賦管了定退出

二日壬辰歸自仁和寺之次向法親王房詣高

陽院

三日癸巳已講證禪今夜問一管事亦入夜

參御堂堅者宗輔卿子也仍參堂之時使
予前驅送之芳心之餘也堅義了退出今

夜堅者阿闍梨宋廷也阿闍梨堅義未有

世例依父卿因請被許之云

四日甲午酉刻大御門大納言宋未示使前驅

送堅者之慶言談後參一院即參御堂於

路車輪折棄移侍從師殿上車參入今

夜尤大將被參支了殿借用大御門傘

日依咳病不能謁即歸宅

五日乙未師能來賜宣旨下同人

六日丙申伴今麻呂參密仁利寺人語日女房

去三日夜夢小童五日之內內大臣將延
次余素不信夢故不警歎

七日丁酉刻伴今麻古歸自仁知寺戊刻參

新院係古參御前頃之參一院依佛名也
先之後夜御導師在禮盤及夜半支了退
出依甘房夢北殿祇自今夜被後普賢延

命供仁為余被後也

八日戊戌奇戒

九日己巳吉書奏今年始有之龍大弁顯右中弁朝

隆朝臣候之云之先日余仰龍大弁令問
吉日於陰陽師之後申殿又仰龍大史師

經宿祢

十日庚子依例講儀禮余欲為講師依暇日損

不為之又讀祝了卷歎出居講師奉宣問
廣季奉宣乍二条覺見足感歎有詩今日

召龍大史師經宿祢仰日十三可有夢上

年不堪申文及慈養以世旨示尤大并又

催直并者今夜參皮堂六角堂臨清水

十一日辛曉參皮堂今年所參去夜滿十二

度然而九月廿六日參否不遂覺依有支

疑今曉所參也

十二日土參一院及內補檢非違使別奏天

子始讀御注孝經二支具別記

十三日卯晴比刻參內定擬侍從及荷前支

華山相公書定文依式日不奏支由定之

荷前日省解文勘十八日伴日復日可忌

之依為省解今夜不能改勘仍唯奏擬侍

從文立于荷前定文者令候外記後日制

日時可奏世旨申殿太神使音不定荷前

使依禁中齋也同祭日禁中不齋仍世倅

于定荷前也沒有當年不堪申文并慈養

尤大并右中并候之申文了參高陽院依

佛名也。変了退出伴女房向大将堂。宝功院
講初今夜宿世所依吉日也。

十四日甲辰大将来申刻参尼御前御所即帰
伴女房帰洛

十五日己酉刻詣家勝寺依灌頂也。変了余
取導師被物賜之。次詣一院依旃陀講也。
変了帰宅

十六日丙午晴先日所下給之大神宮高宮御

饌料未失文依仰使官外記勘例付師能
奏之示云被行御卜者可下他上服日數

之内定有憚歎。未勘知先例戌刻参内先令申
大粮文次奏下荷前使定文。十三日中務

省、解日時。昨日仰者可令勘丈四幣物
宜旨先日新大綱言下之。云々次定数年不堪

細田変土御門左衛督權中納言左大弁
華山相公候之昨日作外記催諸卿作左

大史師經宿祢告左大弁次諸卿參新院
依佛名也余同參世後有和奏云々昨日
申殿又作師經告左大弁催直弁光副賴減
省四通云々山城上總信濃減省民部權
大捕親隆勘上總信濃兩國公文之間西
國數年不言上不堪仍親隆申下不尋不
堪官符可勘會公文之宜旨世更專不穩
諸國陵夷起自如世之更宜旨伏如世

應令民部省不尋不堪佃田官符勘會

上總信濃兩國公文支

右得民部權大捕藤原朝臣親隆去月才
二日解快備謹檢案内去天治二年三月
廿一日拜任上總介歷任限之間次長兼
元年十二月廿五日遷任信濃國雜為各
寂已狹少之境殊迴循良之治欲令勘洛
公文之處上總國前之司藤原師保任以

後并二十三箇年又信濃國前司藤原威
重任五箇年已不申請不堪佃田是各依
作滿本數欲作滿起請田雖不申請不堪
佃田不尋官符被勘會公文之例蹤跡多
存近則播磨守惟憲安房守親忠信濃守
重時亦是也評定之處蓋蒙裁許乎望請
天恩早回唯前例被下宜旨於所司不尋
彼官符被勘會公文者將伴勤王之節者

右中并藤原朝臣朝隆傳宜權大納言藤
原朝臣宗浦宣奉勅依請者

久安三年十二月六日左大史小槻宿禰奉

十七日丁未奏報奏兼朝臣傳取

十八日戊申刻詣土御門前齋院今在大町

門者本所是今年元三不參之代也依正

入簾中次詣高陽院次參內先參太后御
在所次參朝餉次向宿廬明日為御物忌

曰以參籠於龙伏座与或人家家密言談下

幕雖及解脫未遂本意

十九日己酉今夕御佛名已刻許苑人式部丞

藤後憲未宿廬边告大盤具由報且可始

行由夕大盤比四刻參殿上所籠候余及

清隆忠雅亦卿也實能宗捕伊通公教公

能季成亦卿丑刻參上今夜僧一人不參

有先子刻支了退出

女日戊戌比刻範家未着虫衣冠出賓坐便家

司有成朝臣東比之即未作日明日可有

除目議作所司者又便有成朝臣比外記

有時豫在作之了依比山說年中不作并

百太郎令復讀孝經論語去十一月一日

以後習孝經論語一部了孝經師賴業生

年十歲不堪感賜手本是當時核政殿下

手路也

人傳今日物官廳行外記政上御門大納言華山相公着之納言着深沓相公着靴廳变了欲起坐之間納言欲先下廳相公欲先上廳相論良久遂同時出戶今案納言用外記之礼相公隨官儀各取存於理可然未知孰是

廿一日

辛戌

刻參内候左仗南座

令敷

陣官

未告日太后佛名已欲始由權大走所申

也即參上稱名著座如常使光房申殿日佛名以後被始除日者嫌明日除日早被始除目行香間歸參如何報日善奈已下歸陣權大走一人苗候苑人右少弁光房乾軾傳抄改今日人之世方者余石外記作莒艾可候由外記列立了相率參直廬左大弁御執筆内佛名之由除執筆之外皆以歸參名謁了參直廬定切課上御門

大納言与奪華山相公讀帳壹未訖退出

今夜皇太后大吏属孝忠任右大史史大

經宿祢
上 賜

廿四日甲寅皇后佛名仍以参仕傳聞依便不

足并并不参荷前延引

廿五日卯禪閣始昌菴車信範
奉行明年正月可

加元眼之故也女御代祈以大中臣公直

令参太神宮秋女御代衣今日参
宮日也仍女御

代斎

為故外祖母手自所写曰要品其奥書妙
樂記曰要

品 壹今日差已講忠春於彼家供養之

廿六日丙辰今日見儀礼才三疏才十三了今

年学於世而終自殿賜元服日正月十四

廿九兩日也令申女九日可宜之由今日

法性寺座主法平勝豪入滅八十
九今夜宰

来

廿七日 己丁 今夜為未

廿八日 午 今 日 荷 前 使 立 云 先 例 俾 復 日 今

日 復 日 也 依 舊 他 日 被 立 於 今 夜 向 讚 弟

廿九日 未 已 入 夜 參 高 陽 院 是 高 陽 院 及 姪 宮

渡 御 一 院 之 故 也 渡 御 自 一 院 退 出 今 夜

權 大 僧 都 覺 兼 補 法 性 寺 座 主 云

久安三年所學

周 札 二 卷 十一 十二 首 付 高 讀 加 今 度 二 反

周 札 三 卷 一 二 三 合 疏 加 今 度 三 反

周 札 疏 十 三 卷 一 至 十 三 首 付 懸 句 自 筆 委 抄 出 論 儀

毛 詩 六 卷 各 三 反 并 十 八 卷 十一 至 十 六 不 讀 注 加 今 度 七 反

已 上 三 十 六 卷 之 內 新 見 十 三 卷

