

園太曆記

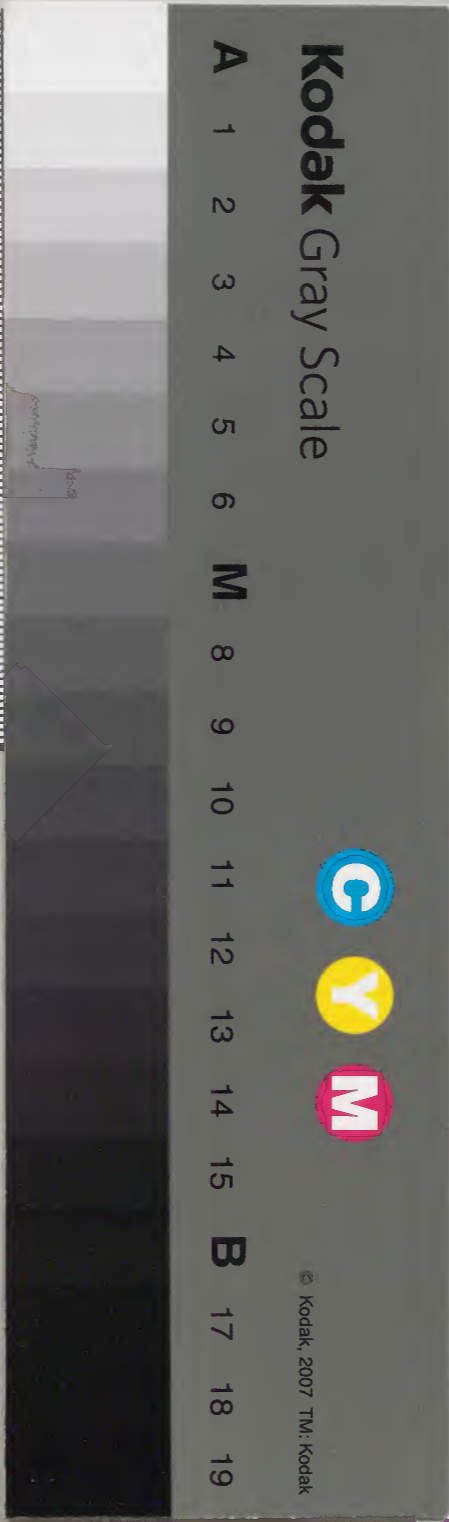
康永四年正月一六月

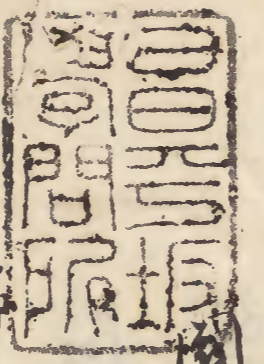
和書門			
三五冊	二一六架	一五七〇九號	類

庫文閣内		和書類
一五三冊	一五七〇九號	類
八架	三五冊	
(五冊)		

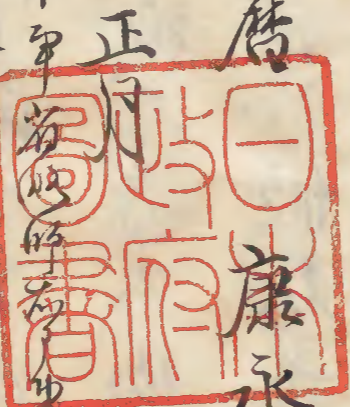
内閣文庫	
番號	和 15709
冊數	35 (5)
函號	162 123

康永四年正月一六月 共三十五冊





國太曆



康永四年

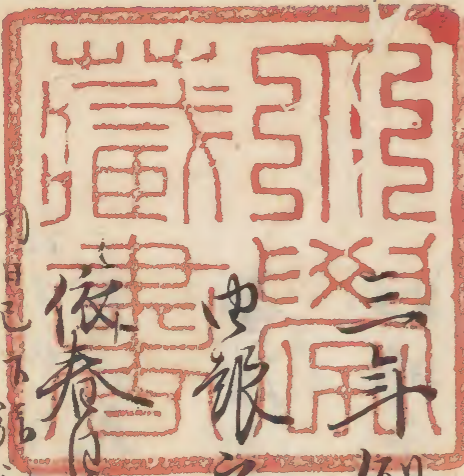
淺草文庫

一日天晴大外記仰右朝臣入馬以是連同右今日

部屬儀并叙位有武中昂元為云可被引水仁

禁裏有少御叙位儀事不承宣之

由報之



依春

神木并神輿事

東大寺攝

圓白以上并礼小朝

并注之又仙洞御飲樂未合後本仍由樂并馬車

御覽云云

欽位不被行也

五日天晴今日欽位依神木遷出申不被行之大畧

每夜儀例也但連年之時或有被行之例此在曆丁

如世也

左大臣律習申云云

柙右大將被送柙而出之時白馬忌云練易被糝

奇袴下賜不事此間連不被示予并先以多

年苗穢之時不出位之時多之甚時候忽廢

忌言但於修禊者每身下賜袴者裝束面之

下賜不列練易料上テ不也位年玉賜之凡多粗

免儀程今被尋例之由也今日又被而此

申其方物之身少私不也其威者心所之處不

給之云云案又送也一卷下回答内府物送

問津加

多言出所者云云

七日晴陰不定今日自禁裏有初著及互云云

初云云云申元日一方也御令也日不可有出所

之中也日被誤信下而御候氣元日也御令自

可也濟凡... 思念... 故也... 有... 街... 不... 矣

初書^并諸文... 書... 之... 也

神與神本動坐年... 三... 公... 御... 事... 之... 日... 相... 令... 中

... 之間... 之... 日... 依... 氣... 而... 使... 昭... 元... 今... 是... 可... 出... 坐... 也... 矣

... 殿... 并... 今... 堂... 前... 之... 時... 在... 七... 日... 出... 濟... 喜... 例... 也... 矣

... 在... 治... 而... 時... 元... 日... 若... 十... 六... 日... 鼠... 神... 之... 案... 之

若... 後... 殿... 令... 堂... 際... 大... 而... 出... 御... 自... 本... 津... 以... 來... 也... 矣

... 謹... 慎... 行... 原... 也... 自... 小... 而... 出... 御... 如... 此... 而... 矣... 也... 矣

... 如... 今... 及... 神... 本... 之... 治... 坐... 令... 堂... 前... 神... 與... 已... 在... 治... 也... 矣

... 今... 日... 出... 坐... 可... 有... 矣... 也... 然... 大... 而... 小... 而... 矣... 也... 矣

... 治... 而... 矣... 也... 矣... 也... 矣... 也... 矣... 也... 矣

... 也... 矣... 也... 矣... 也... 矣... 也... 矣... 也... 矣

... 也... 矣... 也... 矣... 也... 矣... 也... 矣... 也... 矣

... 也... 矣... 也... 矣... 也... 矣... 也... 矣... 也... 矣

... 也... 矣... 也... 矣... 也... 矣... 也... 矣... 也... 矣

... 也... 矣... 也... 矣... 也... 矣... 也... 矣... 也... 矣

云々尚如く可移し

春日神も動出一 歳換

正應五年 元日無出御 七日無出御 十六日無出御

貞元二年 元日無出御 七日無出御 十六日無出御

以上遷坐移殿

永仁四年 元日無出御 七日無出御 十六日無出御

同五年 元日無出御 七日無出御 十六日無出御

以上遷坐合堂前

永仁三年 元日出御 七日無出御 十六日無出御

遷坐本清東大寺八幡神輿在路

嘉禎二年 三節共無出御

遷坐宇治

弘安五年 元日無出御 七日鼠換 十六日出御

正和二年 元日出御 七日無出御 十六日無出御

以上在路

被作りし旨畏以兼了

節會出御同事就彼為下人愚意所為元云
上ノ神木邊此金堂前之時元日云出御七日
出御永仁五年例勿論之由存一但今如此作
下人今春神木東石等八幡宮神興斗會御段
重甚候ノ云致致之 觀慮尤可也依大節小節
可有御謹慎 一 振 奉進院為有云況永仁
三年 神木 御所定子細云知之嘉禎字法
乃安正和神木御在洛之時每度云七日出御小節

一度出御云云物者被略今日出御十六日出御之条
石叶先親云云之由物云以此官令討披露給
人云賢誠惶誠恐頓首云云云云

正月七日 右大臣賢云

以奇殿

節會出御同事委兼一依大節小節有御
謹慎之進重之条雖云有云況永仁三年奇
弘安正和亦度之儀誠云云有子細云云物者今

度十六日也坐減不可遂先叙之但如先叙後
日十六日并知御乾元進例不可置之由曆忘其
休之由多不敬神可為也上者不可依例去
山之入家又一候不審出本之事去曆忘四年神
本在路人之七日也座人之其時見之此由休之
如然之可也人之物又若由休之不可有久節
小節差別之不可也人之其時由休之不可不審
其時大概於仙酒後定人之不可也其由休之
勅問也

人之不可也其由休之不可也其由休之
明之不可也其由休之不可也其由休之
重被原下之不可也其由休之不可也其由休之
御由休之不可也其由休之不可也其由休之
日出御乾元例後忘憚之不可也其由休之不可也
下人之不可也其由休之不可也其由休之不可也
只乾元例可被避否許勅問之不可也其由休之不可也
此例用捨皆依事隨時可有勅叙之十六日度

出御乾元外弘安五年例之上者不可被偏弁也
就中乾元以後時代相隔一正和曆應以他日出
御相隔了今度十六日一度出御更不可被偏弁也
中存思給上此事須在時宜是得其意可令斗
披露給上公賢誠恐煩首也

正月七日

藤原公賢^上

頭弁殿

今度前會出坐向事及及再注不可得乾

元例事者先度兼人上趣心甚謂人有何事也
中思給上但就大小節差別并移殿金堂与木津
宇治在洛而淺深事重加思案之可取給此一
段分明可法定了之也直遠祖承人間先例亦相約
事山神本遷座移殿到了在洛公事等者暇
之分更宜淺深之中中是二成師在清澄出勅也
越日前下ん物甚思之移殿金堂之時大小節出御
自本注以來亦節尚一推量之令人上之也

久只自然如然下人又及不審起之物者假
不憚礼元例十六日出御弘安礼元五度 元日
七日ハ多ク之儀ハ心可然ク分之後ハ可然ク有太
小節之差別哉吾ハ願フ所ニ可落ル所詮如正
遠今ハ不可有遺坐存所ハ後深ク大小節之差
別ハ可敬ニ向推量スル見ル今一度可美ク之
此ハ通名ハ今ハ正元五年白馬祖父内府勲仕
同并ニ先竭竹林院入カ大府今弘安十六日出御

今度為被遠其例今日七日可有御之也其少
法ハ可得意之中相語人旨此置ル可有大小節
差別之損ニ石見人申也

重被作下ル旨畏ル

節會出御事愚考ハ旨每度言上仕ハ大小節
差別志強不可作ル申所ハ神本遷坐遠近代
政行来ハ蹤跡別ニ輕重人々而今度者依神本神
輿重更御禮慎聊可敬添色少ハ同被作下

且言上帝好下仍先度言上之趣行不可有細
中務今將行下人通冬以申狀之要在法仍為後
正應七日出御下之誠為一有大小節差別之時
宜之官中人仍欲其強不可有如此正交事
上之公私臨時了見之かゝる如く中人
就其し今度兩事計會御謹慎分人其後是今日
十六日出御尤可叶宜下少中存心可為仍極下亦
度之委細申狀尤恐憚為思給人須知改時宜心

正月七日

藤原公賢上

从尔殿

以此旨可令斗奏受強之公賢誠恐頓首謹之
此後又復冬為勅使入未有後信合上同日為之
所詮神木遷坐以後構出御之宜之廉之中在座之
然者隨何日出御強不可有巨難人曆應七日出御
是神木在洛人回之雖神木神輿計會時分猶
今日御強不可有子細放淺深輕重就後尋

下以其跡了見之所為之御許也彼是實不可
有巨難之由尸介就其如御

三節會以下事源大納言正送事

康永四年正月一日今日節會依東大寺八幡宮神
輿在洛并神木動坐事無出御小朝拜又停止之
今度後大畧被准未仁三年例之因栖止笛奏凡
俗立亦停止奉行職事朝房不作此事雖被尋
不分明仍兼伺入之間返下外任奏之次作外

記

春任卿

通冬

平中納言

新宰相

御西勅使并
勅之

宣命使

弁

經隆朝臣

少納言代頭方

次將左隆邦朝臣

右頭方

七日白馬節會今日出御簾出御：帳中爰出
御有無石次定々間及半更被始行之國柶舞
妓停止事 行職定光朝卡仰之陣後以下
如常白馬奏通冬取之進簾下奏之尺右奏停一

御膳自東階供臨朝每座東一間
御簾卷之

御膳以下每供一采女自簾

御著事 同告之以安石告之
正右以後度々告之

三献一 宣命見泰本比間命御正仍進至右

宣命亦其以後如常

勅使宣命 取亦新寧相勅之今年歲位

列親族拜以下云々

泰仕公但緩小路中納言泰重資

少納言 信光朝卡

弁 宗光朝卡

次將

院親長朝卡

右公世朝臣 实音朝臣 尊英朝臣

教言朝臣 隆邦朝臣 顯方神氏

十六日蹈奇節會今日五層中出御之後因栖立
未停止奉行職事及長節下雖名作之通冬作外

記

春仕心 通冬 平中細言 後山治中細言 宣命使

春不春 新宰相 御回 劫使 具實朝下 劫 少細言 推清

坊家奏取續次將顯方

廿六日晴陰不定典苦以仲成朝臣入未謂之仙洞
於令者大略令復尋常終仍御沐浴事今日有
沙汰来月二日七日之間可終計用之由申入
尤神妙之由報

入夜春宮太史奉院其後不兼之春之旨命
仍春入處以皮以有治作予事是御浴事也
来月二日之必可春又神在洛神木遷坐時分
晴後何為何物人小公以可荒座予竹林院大

初言勸修寺前大細言三人許人之由思食下好
必相遠散之也

二月小

院御臨之故注如事

二日晴後不定今日上皇派殿儀之家冬十日以後
已及五十余日御如御膳此間今後尋常給之予

可容位之間先日女房三位局内之被示四午刻

着束帶冠有長女例今日御陽日候之細言為帽子陰不
下有細言今年未事今日為容仕着冠

前駐本傳番良久相待候未刻出門前駐三人時或
相連

衣冠
半靴召具之先奏廣茂門院新殿次春院今在庇

涉所仍予同春此處勸修寺前大細言同在此處直衣
下結

其外人之起座一暫程仍雜談今日後一向内之沙

汰也祿公以不可取之女房可出之以馬又被別七里

才初賞追可被信之由法定之前大細言云涉浴了

祿以下事予容仕之後一有沙汰之由時宜之小時

少將隆邦朝卡只今福下祿於醫之由不之予前

大幼之猶作底也典業以和氣冲成胡卡束帶折下
部衣

参進女房自寢殿西面比格子也戸簾中返押出

衣折五衣仲成賜之聽尻肩実ハ不肩ヤクナニ正笏下地出

庭中東面二拜退出於南織戸中門賜表侍次又施

茶院使知長朝片参進於日所賜祿紅梅白五衣知長

聽祿お尻肩お庭中一拜又深損退下祿紅梅也男

一相小極心不寄也二相毎度例一相馬

時者勿論御衣之時未劫得知長衣冠下結持勿

其躰神妙之此外又仲成朝卜重賜御衣又行

予進之件馬當座石賜之移也里牙尺奠上口少細言許不参

今日尺奠平中細言参仕并寢石参人

参後奇寢石参

少細言惟清朝卡一人参仕依神木事安穩座是

之

仙洞御浴例

寛元四年八月廿六日壬子佛二禁後

太相国山御門前由府参儀

其效公心所皆奉方然しん

御作賞

藏人右出門権伏候後

長忠朝卡

正四位上
不超傍革

經長

進方了結
正上人の法叙
正上

祿長志朝卡

中宮所方法衣
衣山院三位中御師候取之

御馬一疋

長忠降

事、お因所賜御劔於忠茂日來
昼夜程作候也如左房二不又

給衣

日 建長元年三月十日

壬午

御服賜候

上皇出御小危御所妻之間

以心不候中門廊柄候妻之前

縁 及日産

醫師

典業以長忠朝卡
施其院使継長朝卡

各修廊南縁

藏人刑部大浦光国奉上册勅

賞事

御極給
傳信候

光国命為醫

御馬
三首首
新

尚基縁

次
御馬
御馬
御馬

各正可申請之由

有成

次賜祿長忠

女房衣一重
宰相將通行取之

經長祿

次經長

宰相中初雅家取之

經長祿

次公經長給御馬

先長忠賜祿

經長祿

種以

建長七年七月十日

丙辰
小雅痛後落

殿并同經長祿

仰右朝大獲濟之由

石便且又云

歎入

天龍

春宮大夫依良泰院弟有傳 勅定之旨天龍寺

供養御事并予所職務表可致進下由

可取一於所職事若任今未兩月可致開

入

三月大

十九日天晴今日陰月高申院大細言

可守

不除目之次有親王宮下事是伏見院室女

播列御経廻

永福門院内侍奉養 自奉
相伴任可領願茂庄

自去年比御上

洛和号御堪能也今度相堪為給奉入可有

御上洛之由被了之御為借人之先日御守准

據例亦取之三親王有御守了御守了御守了

進子之依之御守了御守了御守了御守了

可御守了御守了

亦日天陰昨日出到未嗣家朝下在浮御長史語

中務大輔藤原光家

權大輔藤原教輔

侍 從源長具

藤原基清

藤原為邦

木工御小槻光夏

上野介源貞政

法勝寺
造管切

美作権守藤原高光

正親町長哺堂
修造切

肥前権守源 幸俊

鴨社造
管切

右近権少将藤原實勝

源具賢

右車門尉藤原忠朝

一切經用
板切

同直繼

藤原織國

右出陣尉源氏定

左兵部尉平景房

右馬允源行季

康永四年三月十九日

從三位藤原副家

從四位上藤原經家

從四位下藤原家時

菅原在淳

源直四

正五位下藤原兼氏

從五位下源貞政

源幸俊

藤原光直

未刻符在淳朝卜入未上階中為畏、泰仙洞、仍

所來之著日未平指貫白布衣只如日未之

廿二日天晴大苑以為勅使入未謁之南郊事從保合之

神今日修時奈也散狀相尋續之依神樂外未事

在淳朝卜上階、取在著平領指貫也

修時奈也

幸御覽小陣不致畧之

使

長副初長

邦人

實勝

副長

公彦

具賢

基清

長具

為邦

光家

敦楠

源仲名

加陪從

忠成初長

直四初長

兼氏

仲定

直治

業宗

廿九日天晴今日行幸御道為幸新殿廣義門院御

對面竹林院大納言設供御有衣春宮大天有衣惟御共

東云云今日為御方遠行事仙洞御與幸南階如何有衣供奉

惟清

隆邦初長

隆宗初長

新設殿上人

具無朝長

源山初長

源中初長

源大初長

依任陰日事

乎中細言 綾小路中細言新管宰相

在源

世日天晴今日行幸遠御其後本陣有復任陰日事

可復任者

太政官

右大史正六位上安倍朝長盛宣

中務省

少進正六位上安倍朝長盛直

内記局

少内記正六位上安倍朝長盛宣

益書寮

頭 正六位上安倍朝長盛宣

大学寮

助教正五位上中原朝長仰茂

直講正五位下中原朝長仰守

主計寮

推助正五位下中原朝長仰守

大炊寮

頭 正五位上 中原朝臣 師茂

造 貞福寺

判官 正六位上 安倍朝臣 盛宣

康永四年三月廿日

可復任者

奉河回

及正五位上 中原朝臣 師茂

讚波回

守從五位下 藤原朝臣 賢定

少依国

権从正五位下 中原朝臣 師守

康永四年三月廿日

四月小

左少弁長頭服解之後覽吉書辭職可覽右府事
三日天晴左少弁長頭入未予得之欲覽吉書
服解皮也

予辭職事可覽右大長見之旨示了

灌仙事

八日天晴、昨今日御灌仙事適不當神事仍舊
被行、之人、或進布施、中院大納言有相、

事續

灌仙取布施作法中院為

昨日灌佛、欲拜、取布施之時於殿上御倚子

前指、取之、齊人傳之、由見于日記、而、未記、

倚子前事、不位置、不審、兼又布施、中院、杖原

人、系勿、禱、外表、強、取、原、外、物、可、以、

、之、所、進、也、上、之、以、長、擯、可、也、人、修、之、

哉減之

四月八日

通冬

山若兩種、法、了、後、也、

相灌佛御系、目、出、人、取、布施、了、強、倚子前、と、

人、殿上、端、長、押、許、跪、之、時、少、板、發、
布施、也、齊、人、

修、之、也、也、也、也、也、也、也、也、也、也、也、也、

大臣五帖、細言、
四位、三位、二位、一位、

本式如此、凡、但、古、方、細、言、共、三、帖、

納戸と免人表、尋常強松原勿論、之御方之
分送進山時或は蓋或視若蓋列、之御人長檀取
入常事、或之也

四月八日

身身純

文康治三年四月八日依大神

無行之時

祭幣立日公家無灌仏法皇

なりぬる

御所有此事款仍一院為人未

実りなき

你可強一院御灌仏布施、更昨日

可宜、之詮

作一之、之若限院中、致催、之也、

尸收人号、之也

先日系相心因信、之也、長入、翌日例、早出

心、之也、今若、之也、可系、之也

相新僧正、之也、別恩相、之也、之也、之也、之也、

長、之也、之也、之也、之也、之也、之也、之也、

之也、之也、之也、之也、之也、之也、之也、

之也、之也、之也、之也、之也、之也、之也、

六日入夜自新院移人 可有御灌仏可然布
施者申来由云云又因七日本院花入東催灌
仏布施申来由云云今度兼不告知所也云
條恐收存云仍注進畏人他事又可早云清
減恐禱云云

四月十一日

公清

中堂常規須臾付常灯根云云
十日晴稱延曆寺執當兼運佛都申送云一
昨日根切中堂常規須臾付常灯根云云
寺家注送云云

三事人

公文所注進

六日 酉刻 根切中堂

三兼仕法師未申云

今日 午刻 當堂根本

常灯減云忘可有御

披露而已

卯月十二日 酉刻

延曆七年戊辰奉為桓武天皇

創建根本中堂

元号比江山寺

後号一乘止觀院

此堂之字中央藥師堂

北文殊堂

南經藏

今中央師堂是之

以三字中間名中央堂也

其吟通仲道三字又

配三諦委記在別

偽教大師成誓自先懸在火

及執天安繩三字常燈

是三時栴盛三堂久住

与天世人三隆云書之

表示也

元慶元年寅在智證大師

追改造三字各別三堂

是言上獨觀見可建

心燭火終之

鳩飛入新堂燭火本堂打

元弘

尊此也天小意奉也

則中堂曲線常灯本

中堂修房本堂打

美平二年二月二日

為一堂三闈也
慈惠大師統三火批

三帝曰融之義
天祿三年甲子

根本中宮常燈事

元三燈

天祿三年壬申

慈惠大師統三火批

一燈

永平五年乙未三月廿日

當堂回祿常燈石消

移虛空藏堂
兼日有告

治承元年丙申十月廿七日
廿初

輪燈十二内八燈消常燈石消

日三年戊戌十一月七日

輪燈消常燈石消

文治元年己未七月九日

十二神將内北方神顛倒

慈惠大師統三火批

天祿三年甲子

根本中宮常燈事

元三燈

天祿三年壬申

慈惠大師統三火批

一燈

永平五年乙未三月廿日

新常燈打掃之

中堂内陣

元三年四月八日
廿初

禪徒批之

依元羅不盡泰堂

常燈因半失照維

輪燈十二卷消

大地震
自卯初至卯終

輪燈悉消常燈有清

日曆五十二卷

十六日天陰今日登供奉事役任之

傳上以平細言奉銀雜題以之

及清月
奉後藤原藤長兼

大外記中原仲茂兼

左大弁藤原國俊

侍從藤原公景

四藏也高階為經

文章博士藤原言紀

大藏少輔藤原重藤

大炊權助安倍有世

勘解由判官平有長

山城公推宗也後

伊勢守源長經

義農守三善量衡

加賀守平有秀

佐後守藤原光清

山雲守三善嗣衡

淡路守藤原泰貞

筑後守藤原敬景

日向守大友廣政

左近權中將藤原公直

右近守右

右近權少將藤原公直

少將藤原清純

將監藤原茂宗

天龍寺
送之切

右近基實

將監太神宮教

山人

左衛門尉藤原為繼

源 貞氏

源季宗

右衛門少輔藤原泰成

少將藤原成德

左兵衛尉藤原祐顯

長谷部賴信

右馬允 大江有德

康永四年四月十六日

正三位源宗明

從三位藤原房光

菅原祐成

從四位上藤原為量

正五位下藤原房通

從五位上源 具信

藤原忠光

藤原永季

源則親

改上 明宗

從五位下藤原茂宗

高階彥經

惟宗 助茂

三善俊通

安倍資顯

源淳長

藏人頭

大進權中將藤原房通

賀茂登有十九日天陰雨降或將晴今日賀茂登之上皇是

御見物又依神輿神木事小降被果し 禁

中儀一尋記及院使之後大路近出使在少原顯

方以扶持春宮使權大進之階奉成加列

右馬寮大江有純仲直郎子仲内苑寮卿高階

秀經 別當家人重友即今日 山城公惟宗此後 萬壽

典侍源實子 後山終中細言皆以 檢非違使大夫尉源

氏賴志坂上明方共二人 下冷然人

就常灯所滅為新街終始之傷 件常燈事新街所法 由有具所法向唯快

例被奇之処兼運注 一寫傍

元曆二年七月九日大地震山上坂本堂舍塔廟

或傾危或顛倒

根本中堂佛小方十二神將六天聖者南迴廊也顛倒

惣持院内自書堂東西迴廊或佛院四面迴廊中門

看氣堂 房舍五十

無動寺南山横川定心房 慈惠大師 食堂日名

塔下塔婆梶井田德西南院亦顛倒

同次一日 壬寅 三塔者徒同心念力為天下泰平書

寫供養一子都玉經 導師澄憲 勸卷救進仙的

兼久二年 庚辰 九月九日未冠西塔尺也掌御也顛倒

座玉權僧正兼田奉園作法陽寮有下巫胡在

不見
廿日丙辰及未十月朔年正月朔中 壬子日 可有

口舌園靜安然惟所至誠無咎乎因月十七日十八日
於尺迦堂一日大般若講讀百座仁王講修之為祈
請收畏事

依常灯消風座主持事

七日天晴或臨自晚乃又雨座主宮以經超法
有疑作事是中堂常灯消事以印希異之所
請以董修人可有良人怒居其職之系有善惡
之辨以由之今日即系院各之慶園之次入

八日天陰雨下今日祥華法下入未有示事其
次語曰我家用心事而終路中夜討結構策
有之由以步隨而自江州三日人有名取華其
由山徒少之相加以外事人

九日天陰經超法下入未一昨日 勅卷作之
十日天晴稱今日致下勅出中堂常燈事一級
進所各文其同多之思好之致我請文

件各文事持中院中依

事可相訪事あり能く経

沙汰より元中思治の事

十二日天晴栢大御入奉神本より有勅廻之不及

了入り栢中堂御告文持奉侍り昨日祖家僧

正法を一通を入御前

御告文持奉社以等中堂事

追少院

正安三年九月九日社以御告文前大僧正公流持系

日 乾元三年四月六日社以御告文中堂御祈事日

後少院

同三年廿日社以御告文

八王子三宮氷元 日
曲祿并靈記恠異

日 嘉元三年九月九日社以御告文

中堂同家事 日

日 治二年十月六日社以御告文

沙皇想事 日

後少院

文保二年十月三日社以御告文

大宮曲祿并 二岳山新戸 座主僧正

桓守持系

日 嘉元元年五月中堂再社以御告文日

乃院又有勅云信尼

清長支入本細く事し之令申し

愚意を告げ候ふ事思召下也

去文持参候へ候へ例に依り候へ候へ既其先可
同各座主之由今朝令申上向と日登山候
強難治之由候へ候へ候へ候へ候へ候へ候へ
答 業事候へ候へ候へ候へ候へ候へ候へ候へ
座主之時候へ候へ候へ候へ候へ候へ候へ候へ
或忘御可有爰も申上向又此候へ候へ候へ
申上向候へ候へ候へ候へ候へ候へ候へ候へ

可然候へ候へ候へ候へ候へ候へ候へ候へ
候へ候へ候へ候へ候へ候へ候へ候へ候へ
蓋者候へ候へ候へ候へ候へ候へ候へ候へ
候へ候へ候へ候へ候へ候へ候へ候へ候へ
候へ候へ候へ候へ候へ候へ候へ候へ候へ
候へ候へ候へ候へ候へ候へ候へ候へ候へ
候へ候へ候へ候へ候へ候へ候へ候へ候へ
候へ候へ候へ候へ候へ候へ候へ候へ候へ
候へ候へ候へ候へ候へ候へ候へ候へ候へ
候へ候へ候へ候へ候へ候へ候へ候へ候へ

予入山向大に凡人減るの者是別の凡に此僧
正しく勤仕と竹園の山務付ふりんと云ん
凡又此山務に仁勤にあり候しと後後僧又
お前代後物言他水玉と云ふより更なる者
子細に言候候事なり候事なり候事なり
幸ふ系入言ふ候事なり候事なり候事なり
誠心好ましく
五月十二日
ちのち事なり候事なり

廿二日天晴長講堂供花自今日彼始行
仍上皇御年より宗及之御事寺中院大納言通事

殿上人以奇宗光御下と

高年御入候事なり候事なり候事なり

乃此年中細言入通入事得候者長日事なり

戸偏平執事力也不知而謝と又云神木掃座

者可奏度候其大略申請候柄事而宗點に批

切之時候柄事なり候事なり候事なり大政大下

一人之可問候事なり候事なり候事なり

嘗感禱退前古々高何物也

經中大奇第一土泥着不々々し可供馬々不可

有子細但予上表前織也々為何物也所珍之隨

処不々台報

上皇八々々文お申堂經の系前流親王の終次の徒々々

廿九日天降法園上々々々告文お根切申堂

給事お成朝自奉之宸筆今也給座主義親親王

今日今持泰而終終以出泰會以外事之未代

法々情々之投堂類此山徒之四座主義泰給四代

々

六月大

天龍寺供養々々法々々

九日天晴神天龍寺供養宗之去六日為初終守前大

細言子も移為不此同先親お別期今日付進所存

了續之天龍寺供養宗之寺家名審之申詞

如此惟因之可了法之中給傳下人恒勤為禮々

六月六日

恒勤

洞院殿

天龍寺供養事就先日移為不惟為目前

取大概今序進之人可令得此意欲已也

六月九日

判

勅使事

一 勅使事

以行軍上向或等 勅使石依條等有兵必可殺
定其仁哉去後條等時上家御取日土卿奇
以下院中御取日院司以下各同者座定等
等之西於着座者雖不限人移之部有者

日申沙汰仁等之今度雖有條等為内々
後倍養又偏哉家中沙汰之上々被差定其仁
之系可叶臣哉

一 御幸儀事

如此日條等大畧晴儀也然而今度為御幸
始以前一向以省畧儀可有沙汰之然者不及無
僧參向直幸御極取之系可為隱微儀式

一 齋戒事

武家雜記の如く
公家又可催き
作し可なり
武家文直
同各彼人可有便
宣裁如書目錄
内如休文
可在時宣
乃等書別紙

武家進退事
如此准批未勘得之間
在尼右雖計申但諸御
於寺供養云
惟幸以
勅使院司奉行者
造回司如事
如之様
日著座者
向御守供養
日者未勘得但修寺
如休河社時宣矣

天龍寺供養の事終り

廿五日天龍寺
下篇目請文
天龍寺供養此条
自寺家
了没計

史記作下
之経頭上
六月廿五日
經頭

酒院殿

法服事

諸御於寺供養
如御守師

以下給分下人今夜為号門所
等御武家一向所決之云云
有此候小南院國御入院所
自龜山院被下裝束之
御家此其例可有御家

御加有施事

武家如可仙事(時目是申
押出)今度隨所由有條

幸之上者自御聽取可矣可
被御云有之云其候可殺計

下人

法服事

諸御願寺供養自御導所
被送法服之系流所勿論
也依御守所亦有御家
今度候每武家所決之

上之御事又の御儀

御加布施事

此事依此法御施長御施

者之御者有御事くく

院中御加布施之御儀

御可御事之御者随其御所

可御定事

天親寺供養之御事御可御儀之御儀

意御事御儀

六月廿七日

流人官符宣

御官送官符宣下之御儀代感事御所 此事

名是御事之御儀御所宣下之御儀御所

可御沙汰人

太政官府安藝國司

流人御部御所

使及御門少志及井安長

從倉人

門部式人

從者壹人

右為領送院人瀆方差件小人教之如件(國)宜
美知依例行之路次之國急宜給食除具馬參
足符到也

修習正四位下左弁兼春宮亮藤原

判修里棟王寺大依官正位下兼備觀禪判

康永元年六月廿四日

高松上人亦為神木入洛人定(他)體送(了)

相院弁使若送此體即相副夫名注交相紙二枚一枚
在大卜以下現任并此參役人前大納言以下至為三位

一枚殿上人四位以下夫名之是皆氏人之子惟大卜

在公心注文中一禱繳了況身可改之(他)張

此體者先之即見及之

皇福寺牒

氏諸所 衛

可早仕先例致奉向 春日

大明神御入洛狀

牌依奇社大謝近日可有神木御入洛早位先

例可致奉向

尼也衛察狀美令急將故牒

康永元年身四月廿日別令五師懷實

天龍寺僧養如而施るる所也

按今日信所前之間天龍寺僧養如而施事
今日之台少食了孰其可取人先之令着座以
取之今度以不可有者座之儀了而後也
可設差之上之件人取之亦可有便人自處下彼
如之系打取人之由所問下介
和今日可致論如例言別有此事乎大夫如座

如年之陪膳光熙衣冠上結役送永季布衣陪陽師

秋定也

論役高倉房也

長享元年後十一月十四日

出寫一

按案後有年親長判

Handwritten text in a cursive script, likely Japanese, covering the right page of the manuscript. The text is arranged in approximately 10 vertical columns, reading from right to left. The ink is dark and the paper shows signs of age and wear.

