

怡顏齋蘭品

上

	一七	和
	二五	書
	一七〇	門
二六	一七	類
冊	架	函
	號	類

60

庫	文	閣	內
一九	一七	和	
七函	五	書	
三架	二〇	類	
	冊	號	

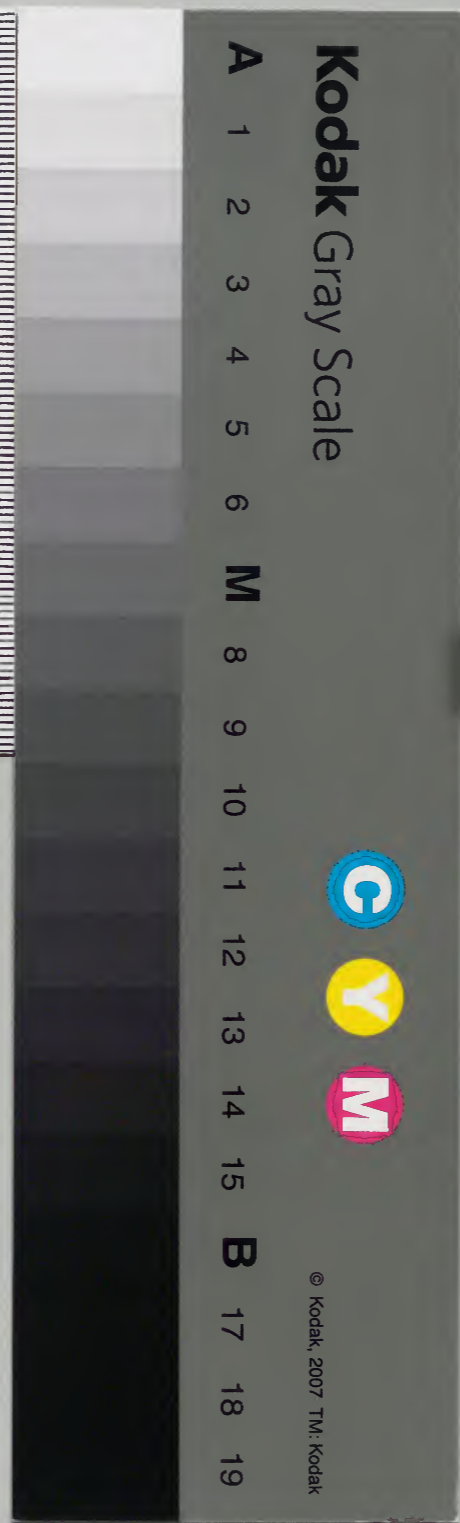
內	閣	文	庫
番	號	和	17500
冊	數	2	( 1 )
函	號	197	60

和書門類

物產 三ノ一

和三五

197-60



松岡恕菴先生著

不許  
翻刻

# 怡顏齋蘭譜

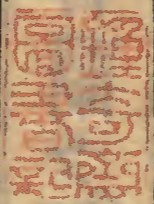
平安

竹筧樓梓

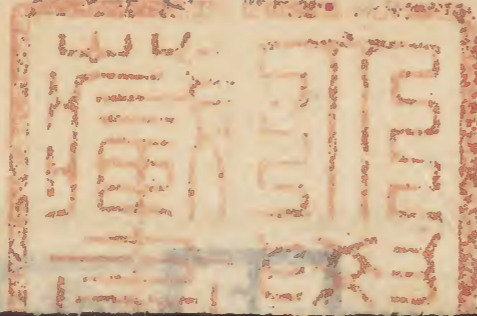


怡顏齋蘭品序

淺草文庫



蘭之名舊矣。上自農經黃素。延及易之傳。詩之什。禮之記。左國之文。無書不載也。仲尼有猗蘭之操。屈平有紐蘭之詞。或芝蘭之室。握蘭之職。皆取其香之不凡矣。後世好事家。撫草之有奇香者。不問花葉形色。名之以蘭。歷年益多。遂至



怡顏齋蘭品序

數十品。人不知所適從。妄認假爲真。猶六書假借。移易無窮。終失造字本旨也。非博物之士。安能辨其淄澠。黃山谷訂而益謬。方虛谷攷而不詳。

國朝正德中。吾恕庵松岡先生辱奉

上皇之密旨。謹撰蘭品二卷。上舉今古同異。下說花葉形色。併列別諸冒蘭之名。

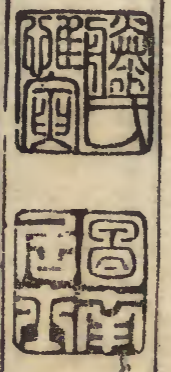
者。若網之在綱。有條不紊。僞蘭已辨。真蘭復舊也。初以國字記之。經

御覽後。譯以雅文。係以圖繪。可謂備且悉矣。方將上梓。未果。先生歿。服闋。令嗣子勅。欲追成先志。乞序于南湖屈君。君欣然下筆。敘致數百言。未及脫藁。君亦逝。遭家多難。其藁遺逸。是以刊刻久廢。今

載春末。子勅再興其事。八舟之初。印版  
 新成。子勅飛驒馳書。徵序於余。誅求太  
 急。余歎曰。京師豈無人哉。子勅使余代  
 屈君。所謂以無鹽唐突西施耳。況屈君  
 數日之構思。余一朝之屬成。弗類甚矣。  
 他日儻得遺橐。余何以堪之。有深愧於  
 心焉。雖然。余犬馬之齒。六十有六。頂髮

侏侏。無益於世。若幸得與蘭品俱流芳  
 於百世。不亦美乎。因敘其始末以還之。  
 明和辛卯秋占珠後三日

圖南居士滕惟寅撰



Faded vertical text columns on the right page, likely bleed-through from the reverse side. The text is largely illegible due to fading.

怡顏齋蘭品卷上目錄

蘭艸類

蘭草

山蘭

澤蘭

蘭花類

蘭花

附譜

春蘭

風蘭

仙人指甲蘭

杜蘭

真珠蘭

珍珠蘭

箬蘭

煙蘭

儷蘭

紫蘭

石蘭

--	--	--	--	--	--	--	--	--	--	--	--	--	--	--	--	--	--	--	--	--

怡顏齋蘭品卷上

平安

松岡玄達成章

撰

男

典子勅

甲賀敬元尚之

同校

門人 熊谷道詮慎憲

今枝榮濟允明

蘭艸類

蘭艸

一名蘭 王者香 國香 香水蘭 燕尾香

水香 女蘭 香草 煎澤草 省頭草 都梁

怡顏齋蘭品

卷上

香孩兒菊 蘭澤草 千金草 醒頭艸 待

女紫菊 王省頭香 九畹菜

和名 辣泥 藤袴

達按此周易詩經禮記楚辭文選及漢以前方

中所載者即是也。易係辭同心之言其臭如蘭詩鄭風士與女方秉蘭禮記

丹則子婦奉父母舅姑佩茝蘭楚詞九畹之蘭蕙有蘭藉又紐秋蘭以為佩又秋蘭薜蘿浴蘭

湯兮沐芳文選詩秋蘭被長坂陶淵明詩秋蘭氣當馥漢武秋風辭蘭有秀應劭風俗通尚書

奏事懷香握蘭杜牧之阿房宮賦焚椒蘭內經治之以蘭除陳氣本草經利水道殺蠱毒辟不

祥李杲言其氣清香生津止渴潤肌肉治消渴本草綱目此草浸油塗髮去風垢令香潤中

間幽蘭出而古之蘭隱焉宋黃魯直幽芳亭記

有蘭蕙說彼不識古之蘭就蘭花中強分別之

其說曰一幹一花者為蘭一幹數花者為蕙其

一幹一花者即今獨頭蘭其一幹數花者即今

幽蘭也俱係于蘭花非蕙也其他宋元以來單

稱蘭者多蘭花而非古之蘭若夫古之蘭則以

孩兒菊千金草及蘭呼之或以澤蘭誤混或澤

蘭真蘭通稱孩兒菊諸家辨析不同至後世不

可分別也夫蘭葉生時香氣甚微連採枝葉掛

搭室中經日乾枯則清香馥郁從風冉冉至而

不絕如幽蘭葉則絕無香但花有香耳不堪佩

紐方虛谷著訂蘭說曰幽蘭因花馥郁故得蘭名也東壁辨蘭草蘭花甚明鄭夾漈草木畧以蘭蕙薰爲一顧夢麟詩說約疑爾雅蘭葉有香之文俱未識古之蘭也

家語云孔子見蘭嘆曰夫蘭當爲王者香草

左傳云蘭有國香

達按典籍便覽以王者香國香爲蘭之一名

本草綱目馬志曰其葉有岐俗呼燕尾香時人煮水以浴風故又名香水蘭藏器曰蘭艸婦人和油澤頭故云蘭澤盛弘之荊州記云都梁有山下有

水清淺其中生蘭草因名都梁香陸璣詩疏云鄭俗三月男女秉蘭于水際以自祓除蓋蘭以闌之簡以閑之其義一也淮南子云男子種蘭美而不芳則蘭須女子種之女蘭之名或因乎此其葉似菊女子小兒喜佩之則女蘭孩兒菊之名又或以此也唐珣經驗方言江南人家種之夏月采置髮中今頭不腫故名省頭草其說正合煎澤之義古人蘭蕙皆稱香草如零陵香草都梁香艸後人省之通呼爲香草爾方虛谷言古之蘭草即今之千金草俗名孩兒菊者其說可據



又云。蘭草澤蘭。一類二種。紫莖素枝。赤節綠葉。葉對節生。有細齒。但以莖圓節長。而葉光有歧者。為蘭草。莖略方。節短。而莖有毛者。為澤蘭。吳人總謂之香草。握靈本草。香艸作醒頭草。

因樹屋書影云。蘭待女子。同種則香。故名待女。

劉蒙菊譜云。紫菊。一名孩兒菊。花如紫茸。叢茁細碎。微有菊香。或云。即澤蘭也。與菊同時。又常及重九。

通雅云。凡稱幽蘭。即黃山谷之所名。蘭花也。凡稱蘭。蘭。蘭。之蘭。即今省頭香。

輟畊錄藥譜云。九畹菜。澤蘭。

本草綱目。蘭花亦生山中。與三蘭。蘭草澤蘭山蘭迥別。蘭

花生近處者。葉如麥門冬。而春花生。福建者。葉如

菅茅。而秋花。黃山谷所謂。一幹一花。為蘭。一幹數

花。為蕙者。蓋因不識蘭草蕙艸。遂以蘭花強生。分

別也。蘭草與澤蘭同類。故陸璣言。蘭似澤蘭。但廣

而長節。離騷言。其綠葉紫莖。素枝可紐。可佩。可藉

可膏。可浴。鄭詩言。士女秉蘭。應劭風俗通言。尚書

奏事。懷香握蘭。禮記言。諸侯贄薰。大夫贄蘭。漢書

言。蘭以香。自燒也。若夫。蘭花。有葉無枝。可玩而不

可紐佩藉浴秉握膏焚故朱子辨證言古之香草必花葉俱香而燥濕不變故可刈佩今之蘭蕙但花香而葉乃無氣質弱易萎不可刈佩必非古人所指甚明古之蘭似澤蘭而蕙即今之零陵香今之似茅而花有兩種者不知何時誤也熊太古冀越集言世俗之蘭生于深山窮谷決非古時水澤之蘭也陳遜齋閑覽言楚騷之蘭或以為都梁香或以為澤蘭或以為猗蘭當以澤蘭澤蘭即大澤蘭為正今人所種如麥門冬者名幽蘭非真蘭也故陳止齋著盜蘭說以譏之虛谷訂蘭說言古之蘭草即

今之千金草俗名孩兒菊者今之所謂蘭其葉如茅而嫩者根名土續斷因花馥郁故得蘭名也楊升庵云世以如蒲萱者為蘭九畹之受誣久矣又吳艸廬有蘭說甚詳云蘭為醫經上品之藥有枝有莖草之植者也今之所謂蘭無枝無莖因黃山谷稱之世遂謬指為離騷之蘭冠氏本草亦溺于俗反疑舊說為非夫醫經為實用豈可謬哉今之蘭果可利水殺蠱而除痰癖乎其種盛于閩朱子乃閩人豈不識其土產而反辨析如此世俗至今猶以非蘭為蘭何其惑之難解也嗚呼觀諸儒之

明析如此，明冠朱二氏之誤可知。冠宗真朱震亨之說見綱目發  
明而醫家用蘭草者，當不復疑矣。

山蘭

和名 虛郁禿釐發捺

陳藏器曰：山蘭生山側，似劉寄奴葉，無梗，不對生。花心微黃赤，亦大破血，皆可用。

本草綱目：山蘭即蘭草之生山中者。

達按：此種於蘭艸中別是一種，意態甚似蘭艸，但其葉比之狹長，不作歧，且不滑澤，無香。吾州野人呼鴨花，花有紫白二色。一種有鐵幹，蒿亦

此類也。皆秋後著花，近郊山中多有之。如東壁之說，則似不知此種也。

澤蘭

一名孩兒菊 虎蘭 水香 都梁香 虎蒲

龍棗 風藥 根名地笋

和名 白根

本草綱目：陶隱居曰：生于澤傍，故名澤蘭。亦名都梁香。

又曰：此草亦可為香澤，不獨指其生澤旁也。齊安人呼為風藥。吳普本草：一名水香。陶氏曰：亦名都

梁。今俗通呼為孩兒菊。則其與蘭草為一物二種。尤可證矣。其根可食。故曰地筍。

達按。澤蘭所在山野多有之。莖方節紫。葉兩兩對節而生。邊有鋸齒。比真蘭稍硬。而有皺紋。光滑有微香。高四五尺。肥地者及丈餘。醫家用以為婦人之要藥。其根橫梁。白色似藕。軟時採煮食之無毒。一種有小葉者。本草拾遺及本草蒙筌所載。益奶艸。蓋指此也。東壁以大澤蘭為古之蘭。以小澤蘭為澤蘭。余別有說。具于一家言中。

蘭花類

蘭花

- 一名幽蘭 建蘭 玉整花 玉節 劍葉蘭
- 興蘭 大青 秋蘭 夏蘭 冬蘭 芳友 幽
- 客 九節蘭 蕙蘭 劍蘭 媚世 素蘭

根名土續斷

和名 蘭 雄蘭

達按。幽蘭其總稱也。黃山谷指為蕙者是也。建蘭大葉直立。和名雄蘭。駿河州宮崎山中多生。之行厨集云。建蘭葉浸油黑髮而不落。又云。蘭

花藏書中能辟毒。又有漳蘭。出于漳州。和名雌蘭。葉軟弱矮小。不直立。即今所翫之蘭也。花香酷烈。葉全無氣味。與古之蘭殊不相類。遜齋閑覽所謂。今人所種。如麥門冬者。名幽蘭。非古之蘭。正指此物。曾端伯号為芳友。張景修十二客圖。呼為幽客。根名土續斷。見蘭草下。

物理小識云。蘭今貴。建蘭一幹九花。以葉直起者為上。其斜披者。漳蘭也。

漳州府志云。蘭葉似菖蒲。花作淺黃色。花心有細紫點。葉纖潤而色澹。花發稍短。姿清而芳氣酷烈。

者。俗名玉節。即蘭也。葉粗勁而色深。花發稍長。神濁而芳氣差減者。俗名大青。即蕙也。蕙易養而蘭稍失料理。便爾向衰。蓋貴賤不同。爾雅翼乃謂一

幹六七花為蕙。明慎懋官。華夷花木考。引黃魯直說。作一幹兩三花。而香有餘者。蘭

一幹十數花。而香不足者。蕙。本草綱目。亦作一幹一花。文有異同。此殊失真。夫花

身不甚盛者。求一幹多花不可得。惟善調之。使花神甚王。每幹遂至二十餘蕊。此自關花事。盛衰不關何種也。且彼以抄作一花為蘭。謂芳勝蕙耳。不知抄僅一花而芳孰若一莖作十數花。芳又倍焉者。之為蘭乎。大都吳中風土不甚相宜。惟蕙纔可

六七花若蘭只能作一花。此地限之耳。橘度淮為  
 積。牡丹入閩中。隔歲便不復花。此豈其質故然哉。  
 建蘭芬郁。方今為海內所推度。他種無能見勝者。  
 王敬美曰。蘭以建名。福興四郡尤盛。因為論次如  
 此。

達按爾雅翼以一幹一花者為蘭。一幹數花為  
 蕙。即據黃山谷之說也。其一幹一花指獨頭蘭。  
 一幹數花指幽蘭。自是二種。漳志不識獨頭蘭。  
 遂就幽蘭中強生分別。俱誤矣。所謂楚固失之。  
 齊亦未為得此之謂也。

福州府志云。一幹一花曰蘭。一幹數花曰蕙。閩蕙  
 種最多。莖有紫白二色。蘭譜所載。陳夢良金邊魚  
 魷。在在有之。皆蕙類也。吳越人呼為建蘭。

周含章汝南圃史曰。蘭一名玉整花。自遠方來者。  
 曰閩。曰贛。閩少而優。贛多而劣。凡葉潤厚而勁直。  
 色蒼潤者閩也。葉隘薄而散亂。色灰燥者贛也。閩  
 花大萼多。而香韻有餘。贛花小萼少。而香韻不足。  
 就閩中亦自有異。從福州抵泉漳五百里而遙。所  
 產蘭弥奇。道路彌艱。梯山航海得之者尤邁等倫。  
 然閩蘭來此地者。十未一二。按舊譜有玉魷蘭。一

曰玉幹。一曰魚魞。總名玉魞。其花皜皜純白。瓣上輕紅一線。心上細紅數點。瑩徹無滓。如淨瑠璃。花高於葉六七寸。故別名出架白。葉短勁而嬌。細色淡綠近白。香清遠超凡。舊譜以為白蘭中品外之奇。有金陵邊。花莖俱紫。其色鮮妍。變出他紫之上。一幹十二萼。花質豐腴。而嬌媚動人。香清而郁。勝於常品數倍。葉蒼翠勁健。自尖起分。兩邊各綠。一黃紋直至葉中。映日鮮明如金線。可愛。舊譜以此為紫花中品外之奇。若宜興杭州。皆有本山蘭蕙。土人掘取。以竹籃裝。售吾蘇。几案間皆以盆植之。

其花香與閩埒。但質則一妍一癯。而遠不逮矣。抗最早出。與即繼之。其品以白為上。以紫又次。青唯大塚不動。叢生結密者。乃受培植。售者往往解散。故元氣泄傷。不堪養矣。須益其價。戒令折原塚。乃妙。蕙蘭亦然。一幹一花。為蘭。開在冬春之交。一幹數花。為蕙。昔魏武帝。取以為香。燒之。開在春末夏初。正與閩蘭各占一時。齋中兼蓄二友。即一年芳意綿綿不絕。

花史左編云。蘭花紫梗青花者為上。青梗青花者次之。紫梗紫花者又次之。餘不入品。建蘭莖葉肥

大翠勁可愛。其葉獨潤。與蘭即蕙草也。又名九節蘭。其葉長。

事物紺珠云。建蘭即劍葉蘭。最上為玉鮎白。幹花上出。次四季。次金邊。又云。秋蘭色淺。葉潤。花多。香甚。又云。蘭極美而有毒。蜀人曾醉渴。飲瓶中蘭花水。吐利而卒。又峽中儲毒。蘭花第一。

潛確類書云。退居錄云。蘭一名媚世。

祕傳花鏡云。蕙蘭一名九節蘭。葉同。既蘭稍長而勁。一莖發八九花。其形似既蘭而瘦。即香味亦不及焉。但後既蘭而開。猶不斷。武既蘭先建蘭而放。

聊堪接續。建蘭則一歲芳香。半牕清供。可以綿綿不絕矣。其澆壅之法。亦同既蘭。

事物紺珠云。素蘭花生葉上。

行厨集云。蘭云。幽蘭曰素蘭。

通雅云。譜曰。夏蘭葉細而長。秋蘭葉大而澤。冬蘭葉差大。葉皆不冬凋。夏秋冬蘭皆一幹十數花。

廣西通志云。蘭有劍蘭。

達按。劍蘭即劍葉蘭。以葉狀名之。

蘭筍

物理小識云。蘭結子曰蘭筍。長房八稜。秋霜裂而



子飛去。預護之熟。亦可種也。

蘭膏

祕傳花鏡云。凡蘭皆有一滴露珠。在花蕊間。謂之蘭膏。雖美不可多取。恐損本花。

蘭虱

花史左編云。蘭葉生白點。謂之蘭虱。魚腥水。或者蚌湯。頻洒之。即滅。○祕傳花鏡云。用魚腥水洒之。或研大蒜和水。或蚌水。以白筆蘸之。拂洗葉上。數次。則虱自無矣。

附譜

金漳蘭譜 抄畧

宋 趙時庚

陳夢良 色紫。每幹十二萼。花頭極大。為衆花之冠。極難愛養。用黃淨無泥瘦沙種。而忌用肥。恐有腐爛之失。用清水灌澆則可。

吳蘭 色深紫。有十五萼。幹紫莖紅。得所養。則岐而生。至有二十萼。花頭差大。葉則高大。剛毅勁節。蒼然可愛。用赤沙泥。好肥灌溉。以一月一度。

潘花 色深紫。有十五萼。幹紫。圓匝齊整。疎密得宜。花中近心所。色如吳紫。艷麗過於衆花。葉則差小。用赤沙泥。以茶清沃之。

仙霞 乃潘氏西山於仙霞嶺得之故更以為名

按花鏡曰花似潘種

趙十四 色紫有十五萼初萌甚紅開時若晚霞

燦日色更晶明葉深紅者合於沙土則勁直肥聳

亦云趙師博蓋其名也半月一用其肥則可

何蘭 紫色中紅有十四萼花頭倒壓亦不甚綠

用黃色麤沙和泥更添些少赤沙泥種為妙又半

月一用其肥則可

品外之奇

金陵邊 色深紫有十二萼出於長泰陳家色如

吳花片則差小幹亦如之葉亦勁健所可貴者葉

自尖處分二邊各一線許直下至葉中處色映日

如金線封植灌澆同何蘭

白蘭甲

濟老 色白有十二萼標致不凡葉似施花更能

高一二寸得所養則歧而生亦號一線紅宜溝壑

中黑沙泥和糞壤種之愛肥一任灌溉又用糞及

小便澆泥攤曬用草鞋屑圍種

竈山 有十五萼色碧玉花枝開體膚鬆美每生

並蒂花幹最碧葉綠而瘦薄開生子蒂如苦蕒菜

葉相似。俗呼為綠衣郎。用山下流聚沙泥種之。喜

肥。黃殿講號為碧玉。幹西施。花色微黃。有十五萼。

合并幹而生。計二十五萼。或迸於根。美則美矣。每

根有萎葉。朵朵不起。細葉最綠肥厚。花頭似開不

開。幹雖高而實瘦。葉雖勁而實柔。亦花中之上品

也。封植灌漑

李通判。色白。十五萼。或類鄭花。則減一頭地位。

封植灌漑同竈山。按花鏡。鄭花作鄭蘭。

葉大施。花劍脊最長。真花中之上品。惜乎不甚

勁直。培養同濟老。按花鏡。花劍間有起字。

惠知客。色白。有十五萼。賦質清癯。團簇齊整。花

英淡紫。片尾凝黃。葉雖綠茂。細而觀之。但亦柔弱。

封植同濟老

馬大同。色碧而綠。有十二萼。花頭微大。間有向

上者。中多紅暈。葉則高聳。蒼然肥厚。花幹勁直。及

其葉之半。亦名五暈絲。封植同濟老

鄭少舉。色白。有十四萼。修長而瘦。散亂。所謂蓬

頭少舉也。亦有數種。只是花有多少。葉有軟硬之

別。白花之翹楚者。無出於此。其花之資質可愛。為

百花中能生者。用糞草泥和便晒乾種之。上面用紅泥覆之。

黃八兄 色白。有十二萼。善於抽幹。頗似鄭花。惜乎幹弱。不能支持。葉綠而直。封植同濟老

周染花 色白。十二萼。與鄭花無異。但幹短弱耳。封植同濟老

夕陽紅 花八萼。花片凝尖。色則凝紅。如夕陽返照。儲蓄雨水沃之。

觀堂主 花白。有七萼。花聚如簇。葉不甚高。可供婦女時粧。灌溉同夕陽紅

名弟 花白。有五六萼。花似鄭。葉最柔軟。如新長。葉則舊葉隨換。人多不種。灌溉同夕陽紅

魚魷蘭 十二萼。花片澄徹。宛如魚魷。采而沈之水中。無影可指。葉頗勁綠。此白蘭之奇品也。不須以穢膩之物澆之。封植同竈山。按汝南圃史。一曰玉魷。總名玉魷。

大張青 中品紫花。封植灌溉同何蘭。以下十品。大。已下三品。中品紫花。

蒲統領 封植灌溉同何蘭

淳監糧 儲蓄雨水。積久色綠者。間或灌之。

石門紅 以下八種  
下品紫花。

小張青

許景初 灌漑同  
淳監糧。

何首座 灌漑同上。  
平常不過八九葉。  
按花鏡。

林仲孔 灌漑  
同上。

莊觀成 灌漑同上。  
鏡名因其人稱之。  
按花

蕭仲和 灌漑同上。  
一作弘。花鏡作初和。

陳八斜 任意用沙。

雲嶠 以下四品  
下品白花。

王小孃 按花鏡云。花只  
六葉。葉亦瘦弱。

青蒲 按花鏡云。六  
葉亦非佳品。

朱花

鄭伯善 封植同。竈山。  
不言花色。

續添

朱蘭 汝南圃史云。朱蘭。花莖俱紅。赫如渥赭。光  
彩耀日。短葉婀娜。一幹九萼。香倍他花。

朱蕙 事物紺珠云。葉長稍潤如劍。韻態勝建蘭。  
花細而紅大。似綵線刺成香劣。出重慶府高山頂。  
四季蘭。汝南圃史云。葉長勁蒼翠。幹青微紫。花  
白質而紫紋。自四月至九月。相繼繁盛。聞諸閩人。

曰此種在彼處隆冬亦有花。要不甚貴。蓋其所長。獨勤於花耳。

丫蘭 通雅云。丫蘭最貴。花莖生歧枝也。物理小識云。極蘭發箭開極者也。

五色蘭 物理小識云。武功山有五色蘭。葉似蘭而稍薄。

都梁蘭 物理小識云。都梁蘭根名土續斷。此亦宜名。祕傳花鏡云。紫莖綠花。產自都梁縣西小山。

以地名。按是與蘭草一名都梁香不同。  
蓀 草花譜云。甌蘭一種開花紫白者名蓀。葉較

蘭稍潤。甌蘭即春蘭。見本條。

歲蘭 福州府志云。一幹十四五花。除夕始開。月餘不落。

種蘭法

遵生八牋云。分種蘭蕙。須至九月節氣。方可分栽。十月時候。花已胎。不可分種。若見雪霜大寒。猶不可分栽。否必損花。分種法盆先以鹿碗或鹿碟覆之於盆底。次用煇炭鋪一層了。然後却用肥泥薄鋪炭上。栽之。糝泥擁根如法。栽時不可以手搽實。否則根不舒暢。葉不長發。花亦不繁茂矣。乾濕依

時用水澆灌法栽花春二三月無霜雪安放花盆在  
 露天四面皆得澆水日晒不妨逢十分大雨恐墜  
 其葉則以小繩束起如連三四日須移避暑通風  
 處四月至八月須用疎密得所篋籃撫護容見日  
 氣最要通風又逢日晒盆內熱水則盪害葉亦損  
 根花開時若枝上花葉多俟開次有未開一兩莖  
 頭便可剪去若留開盡則奪了來年花信法安頓花  
 史左編云或河水池塘水或積留雨水或皮屑魚  
 腥水都佳獨不可用井水以性冷故也澆時須四  
 畔勻灌不可從上澆下以致壞葉四月有梅雨不

必澆五月至八月須早起五更或日未出澆一番  
 黃昏澆一番又須看花乾濕濕則不必澆恐過澆  
 根要爛也葉黃用苦茶澆之法澆花鏡云若年久苗  
 盛盈盆至秋分後可分種泥須黃土預用楛蕨艸  
 火將泥煨過方用分時勿惜小費必擊碎其盆將  
 竹刀先剔去其旁土緩々解折其交結之根母使  
 有拔斷之失然後逐篋取出積年腐蘆頭方用  
 新盆先將瓦片填底後以煉過土覆上即將二篋  
 藪之互相枕籍作三方向而種之上覆瘦沙泥少  
 許澆清水一勺以定其根法換盆

養蘭訣 花鏡。一云四戒。

春不出無霜雪冷 夏不日最忌炎 秋不乾水多澆肥

冬不溼或土坑內

閩中每月植蘭歌 汝南圃史

正月安排在坎方 黎明相對接陽光 雨淋日炙都

休管要使蒼顏不改常 吳中正月勿雨淋

二月栽培最是難 須防變作鷓鴣斑 四圍插竹防

風折惜葉猶如護玉環

三月潘郎出舊叢 盆々切忌向西風 隄防溼處多

生孔根下猶嫌著糞濃 閩忌春風何況他境糞宜全戒豈但嫌濃

四月清和日似丹 沙泥立見暫時乾 新鮮井水都

休灌膩水常教進若干

五月新芽滿舊窠 綠陰深處最平和 此時葉退位

他退翦了之時愈見多

六月炎陽酷愈加 芬芳枝葉正生花 涼亭水閣宜

安頓 否則窓前作架遮

七月雖然暑氣消 却宜二日一番澆 更防蚯蚓傷

根本肥水三停淨一調

八月天時稍覺涼 任他風日有何妨 經年污水尤

堪美若浸雞毛水亦良 雞毛水非化盡無滓者不可用



九月將終有薄霜階前簷下謹收藏若生白蟻何  
黃蟻葉灑清茶庶不傷

十月陽春暖氣回來年花笋又胚胎玉根不露真  
奇法盆滿之時急換栽吳地換盆須秋分後

仲冬宜頰向陽方夜分還須密處藏土面常教微  
帶溼勿令乾燥葉委黃吳地勿溼欲潤別有巧術

臘月天寒霜氣摧可安屋裏保孫枝只期凍解東  
風後正是斯人道長時

春蘭

一名獨頭蘭 報春蘭 弱脚蘭 甌蘭 報春

先 杭蘭 山蘭 拜節蘭

和名 訶狐釐 訶狐碌

達按此亦幽蘭屬但比幽蘭品稍劣亦有微香

此物一莖一花故有獨頭之稱羅願黃庭堅謂  
一幹一花為蘭者正指此也其開最蚤正月上

旬既放故名報春其根至粘膩賤民冬間掘採  
搗泥傳凍瘡皴裂不復聞賞其花又名弱脚蘭

以其葉痿弱不直立也拜節蘭山蘭即春蘭因  
併為一

金漳蘭譜云弱脚只是獨頭蘭色綠花大如鷹爪

一幹一花。高二三寸。葉瘦長二三尺。入臘方花。薰馥可愛。而香有餘。

明王穉登荆溪疏云。蘭出荆溪者。葉柔花弱。比閩浙產不同。又易致。龍池銅官之間。彌坂盈谷。山人杖挑藤束。筐筥登市。每歲正月二月之交。負而入郭者。價賤於土。人行市。衣袂皆馥。夏月生者。一幹數花。名曰蕙。

達按此云柔葉弱花。正月開者。即訶孤釐也。高濂草花譜云。甌蘭三種。惟杭城有之。花如建蘭。香甚。一枝一花。有紫花黃心。有白花黃心者。紫如

胭脂。白似羊脂。花甚可愛。出法華山。採其原墩者。種背陰處可活。

王路花史左編云。杭蘭。或云甌蘭。有紫花黃心。有白花黃心。紫如胭脂。白若羊脂。花香可愛。正月間。杭人取堆混堂。促開。故花不香。須買大本。根內無竹針者。取橫山黃土。揀去石塊。種之。見天不見日。羊鹿糞灌之。來年花盛。一說用水浮炭種之。上蓋青苔。茂花。且頻洒水。花香。一說用雞鵝毛水澆之。亦可。

陳湜子花鏡云。甌蘭一名報春先。多生南浙陰地。

山谷間葉細而長。四時常青。秋發莖。冬盡春初開。花有紫莖玉莖青莖者。一莖一花。其紫花黃心。白花紫心者。酷似建蘭。而香尤甚。盆種之。清芬可供一月。故江南以蘭為香祖。冬月當藏暖處。經霜雪。恐凍傷其莖。然較建蘭入窖則不必也。

典籍便覽云。諸蘭以閩中者最勝。蘭與蕙相似。不同。舊說一幹一花者蘭。一幹五六者蕙。不盡然。山蘭一幹一花。諸蘭皆數花。惟花細碎者為蕙耳。通雅云。山蘭瘠而小。

漳州府志云。拜節蘭。色微紫。以歲首開花。故名。

風蘭

一名 挂蘭 弔蘭 弔釣通 不死草 見風生 乾

蘭 仙草

和名 風蘭

汝南圃史云。風蘭似蘭而小。其枝幹短而勁。類瓦花。不用砂土。惟以小索懸於簷下。無日有露之處。三四月開小白花。夜嗅之極香。將萎轉黃色黃白相間。如老翁鬚。或以冷茶沃之。或云以婦人敝髻。鉄胎盛其根。而以頭髮襯之。則茂盛。雁山志云。土人謂之乾蘭。今人家謂之弔蘭。

漳州府志云。弔蘭。花葉皆蘭。不假土壤。懸置簷屋間。足即活。泉郡志曰。是鳥啣蘭花於樹上寄生者。名花譜曰。風蘭種小。似蘭。枝幹短而勁。不用砂土。取竹籃貯之。懸於有露處。朝夕洒水。欲花盛則以頭髮襯之。此蘭能催生。婦人分娩。挂之房櫳。為妙。遵生八牋曰。挂蘭產浙之温台山中。岩壑深處。懸根而生。故人取之。以竹為絡。挂之樹底。不土而生。花微黃。肖蘭而細。不可缺水。時當取下水中。浸濕。又挂亦奇種也。閩粵一種。紅花黃邊紫粉心者。美甚。

寧波府志云。挂蘭。一名見風生。

通雅云。挂蘭。連根挂活。一名不死艸。

潛確類書云。挂蘭。一名風蘭。不土而生。小籃貯挂

樹。土人稱仙草。細花微香。

達按。風蘭一種有大葉者。產肥前州山中。花葉相同而大倍之耳。

仙人指甲蘭

天台山方外志云。長生草。即僊人指甲蘭。素花多香。生山巖及古樹中。取而空懸。曝之以日。經年不稿。王右丞詩云。老根那復古。春色能住虛。空自發。

生。

達按此種殆風蘭之細葉者乎。

杜蘭

一名石遂 金釵 禁生 林蘭 石斛 百

丈鬚

和名 石斛 岩木賊

本草綱目云其莖狀如金釵之股故古有金釵石  
斛之稱今蜀人栽之呼為金釵花盛弘之荊州記  
云耒陽龍石山多石斛精好如金釵是矣林蘭杜  
蘭與木部木蘭同名恐誤又云陶弘景曰今用石

斛出始興生石上細實毛如金形如蚱蜢髀者佳  
其生櫟木上者名木斛其莖至虛長大而色淺不  
入丸散蘇恭曰今荊襄及漢中江左又有二種一  
種似大麥累々相連頭生一葉而性冷名麥斛一  
種莖大如雀髀葉在莖頭名雀髀斛其他斛如竹  
而節間生葉也時珍曰石斛叢生石上其根糾結  
甚繁乾則白軟其莖葉生皆青色乾則黃色開紅  
花節上自生根鬚人亦折下以砂石栽之或以物  
盛挂屋下頻澆以水經年不死俗稱為千年潤石  
斛短而中實木斛長而中虛甚易分別處々有之

以蜀中者為勝。

輟畊錄藥譜云。百丈鬚。石斛也。

達按。杜蘭處々山中。絕崖間生之。種樹家以棕

毛包絡。挂搭檐下。夏月開花。雅潔芳韻。可與風

蘭並供清翫。東壁所謂。斛莖長及尺餘者。嘗聞

丹後州山中多產之。

真珠蘭真一作珍

一名 賽蘭 金粟蘭 伊蘭 翠蘭 碎蘭

魚子蘭 樹蘭 細蘭 碎米蘭 蘭香

和名 茶蘭

達按。大葉麥門冬。亦有珍珠蘭之稱。羅勒亦名

蘭香。危子一名樹蘭。名同物異。又別有樹蘭下

出。

又按。本邦本無此種。近舶上載來。以其葉似

茶。俗呼茶蘭。貝原損軒以此充茉莉者。謬矣。茉

莉原西域之種。未聞本邦有此種也。佛書作

茉莉。漢賈齊來于肥之長崎。呼為莫連。莖葉雖

相似。花狀迥不同。二物近自琉球及薩摩州來。

汝南圃史云。凡蘭皆艸非木。獨珍珠蘭。不草不木。

茉莉其枝葉而黍米其花。細時即為葢。巨時即為

開一名賽蘭。或名碎蘭。幽芳酷似油然襲人。殆楚  
畹之別宗也。

致富奇書云。真珠蘭。其一種名賽蘭者。佛家謂之  
伊蘭。樹如茉莉。花如金粟。好事者易名金粟蘭。殆  
非蘭種。亦猶臘梅之於梅花也。

王世懋學圃雜疏云。閩中又有樹蘭賽蘭二種。賽  
蘭一名珍珠蘭。即廣人以為蘭香者。

漳州府志云。樹蘭。泉州志云。叢高成樹。其花碎點  
清香。王敬美閩部疏曰。賽蘭蔓生。樹蘭木生。其香  
與蘭埒。

又曰。一名翠蘭。楊用修曰。賽蘭香小如金粟。特馥  
烈。戴之髮髻。香聞十步。佛經伊蘭即此花也。西方  
以之供佛。

福州府志云。賽蘭色黃。蔓生。四五月開。香勝蘭花。  
農圃六書云。真珠蘭。其花色紫。蓓蕾如珠。又名魚  
子蘭。宜濕喜陰。二月取出。五日一澆。別有一種名  
賽蘭者。佛家謂之伊蘭。樹如茉莉。花如金粟。好事  
者易名金粟蘭。殆非蘭種。亦猶臘梅之於梅花也。  
祕傳花鏡云。真珠蘭。一名魚子蘭。枝葉有似茉莉。  
但軟弱。須用細竹幹扶之。花即長。長條細蕊。大便

是花開其色淡紫而蓓蕾如珠性宜陰濕又最畏寒每取其蕊以焙茶葉甚妙但其性毒止可取其香氣

物理小識云魚子蘭木本也長條細蕊如粟小者曰賽蘭香易入物然性有毒

達按真珠蘭賽蘭非別種也據方以智則真珠

蘭即樹蘭也然今通呼樹生蔓生為魚子蘭一

名賽蘭其紫花者本邦未聞有之也辨見下

事物紺珠云魚子蘭蔓生細花

執林伐山云蜀中有花名賽蘭香花小如金粟香

特馥烈戴之髮髻香聞十步經日不散曾少岷為

余言此花之香冠于萬卉但名不佳余按佛經云

天末香莫若牛頭旃檀天澤香莫若詹糖薰陸天

華香莫若檠蒲伊蘭則伊蘭即此花也西域以之

供佛後漢書所謂伊蒲之供也蒲即菖蒲花世不

恒有貴其難得耳此云天末者為末而熱之竺國

名乾打香天澤者濕熱之竺國名軟香天華者以

生蕊露蕾為供所謂香風吹萎華更雨新好者也

謝肇淛文海披沙云伊蘭他無所見獨兩見於佛

書一云譬如牛頭旃檀生伊蘭叢中未及長大在



地下時。葉莖枝葉。如閻浮提竹筍。衆人不知。言此山中純是伊蘭。無有旃檀。而伊蘭臭若胖屍薰。四十里。若有食者。發狂而死。據此。則伊蘭為極臭惡之艸。又云。天末香。莫若牛頭旃檀。天澤香。莫若詹糖薰陸。天華香。莫若檠蒲伊蘭。則伊蘭又似香艸。楊用修遽以蜀中賽蘭香當之。恐亦未有據也。

達按。謝在杭所說如此。然檢諸州府志及通雅等。以西蜀賽蘭充伊蘭。不獨揚慎而已。蓋有據。如以伊蘭為臭草者。猶五辛中有蘭葱。其葉如蘭。故名。伊蘭果有二物耶。果一物耶。美惡不嫌。

同辭焉。知府臭化為神奇哉。然則定以此充伊蘭。亦未為失矣。而此種有樹生蔓生二種。其樹者名樹蘭。蔓者名賽蘭。明王蓋臣群芳譜云。賽蘭蔓生。福州志云。賽蘭色黃。蔓生。王敬美閩部疏云。賽蘭蔓生。樹蘭木生。其香皆與蘭埒。圃史云。凡蘭皆草。非木。獨珍珠蘭。不草不木。茉莉其枝葉而黍米。其花達聞之一僧。有投化僧齋。茶蘭於本邦。植之黃蘗山僧舍。其種至近世猶存。而今失之。目擊之者云。藤蔓纏木而升。二三尺。氣極芬馥。與世間所有之茶蘭異。據此說及

上所引諸書之文。乃知今之茶蘭。即是樹蘭。而  
蘖山所植者。賽蘭也。是一類二種。大抵花葉相  
似。但有樹生蔓生之異耳。諸書所載。或分而出  
之。或以通呼之。

養真珠蘭法

秘傳花鏡云。最畏寒。霜降後。須同建蘭茉莉一樣  
入窖。當以魚腥水。五日一澆。雖喜肥。却忌澆糞。化  
與建蘭同時。其香相似。而濃郁尤過之。

達按。此種畏寒。甚於建蘭。冬間失防護。即萎枯。  
梅雨時。折枝插軟土。能活性。甚好肥。且喜水。夏

秋每早晚可澆。餘同建蘭。

珍珠蘭

一名 麥門冬 繫冬 烏韭 愛韭 馬韭

羊韭 禹韭 禹餘糧 忍冬 不死艸 階前

艸 僕壘 隨脂 珠蘭

和名 藪蘭 實名吹玉

達按。藪蘭以葉似名。吹玉以實形名。此物有大  
葉小葉。白色間道。斷白五種。大葉如漳蘭者。即  
珍珠蘭。白色者。俗呼翁草。葉上有間道者。俗呼  
音羽蘭。葉上有斷白文。似鷹翎者。俗呼鷹羽。又

名綾蘭俱屬大葉葉細小者呼蛇鬚又名龍鬚  
俱入藥用大葉者力勝

通雅云麥冬曰珍珠蘭

福州府志云有珠蘭花白結綠珠

達按此乃大葉者夏月開花有紫白二色結實累累如貫珠至熟深碧可愛花葉雖無香但以葉似幽蘭故冒蘭名其小葉者不堪觀

本草綱目云麥門冬一名蘗冬秦名烏韭齊名愛韭楚名馬韭越名羊韭又名禹韭禹餘糧忍冬忍凌不死草階前草弘景曰根似糠麥故謂之麥門

冬時珍曰麥鬚曰蘗此草根似麥而有鬚其葉如韭凌冬不凋故謂之麥蘗冬及有諸韭忍冬諸名俗作門冬便干字也可以服食斷穀故又有餘糧不死之稱吳普本草一名僕壘一名隨脂

箬蘭

一名白及連及草甘根白給罔達羅

喝悉多雪如來

和名紫蘭蕙

達按此非漢土之紫蘭及蕙花有紫白二色紫者俗呼紫蘭白者呼蕙其根入藥用乃白芨也

花似蘭而無香。

郭章宜本草匯云。白芨花名箬蘭。貴重可喜。

倪朱謨本草彙言云。白芨即箬蘭也。

汝南圃史云。箬蘭其葉如箬。四月中開紫花。形如

蘭故名。然而不香。徒冒蘭之名耳。與石榴紅同。嬾

嬾可愛。

名花譜云。其葉如箬。四月中開紫花。形似蘭。而色

可愛。大都產陰谷中。羊山馬跡諸山多有之。

祕傳花鏡云。箬蘭亦名朱蘭。實非蘭也。因其花形

似蘭。葉短濶似箬。色如渥丹。故有是名。毫無香氣。

徒冒芳名。乃粵種也。今杭紹亦有之。後甌蘭而發。

盆玩中亦不可無此點綴。分種即在花開春雨時。

性喜陰濕。

達按。朱蘭別是一種。而據圃史。則建蘭之屬也。

花鏡為箬蘭之一名。誤矣。詳見于蘭花譜中。

本草綱目云。白芨亦名連及。草甘根白給。時珍曰。

其根白色。連及而生。故曰白芨。其味苦。而曰甘根。

反言也。吳普作白根。其根有白。亦通。金光明經

天品三十二。謂之罔達羅。唱悉多。又別錄有名未

用。云。白給。即白芨也。

輟畊錄藥譜異名云。雪如來白及也。

煙蘭

一名燕子花。紫燕

和名。曷吉仔拔佗

達按。稻若水賞花錄云。水次之艸。爛熳可愛者。特推燕子花。綠葉紫葩。搖風映水。丰韻可人。蓮花之外。此可大觀。但無香耳。按漳州府志。引溪蠻叢笑云。紫花全類燕子。一枝數葩。漳人名為紫燕。余檢溪蠻叢笑名為紫燕之下。有生於藤三字。漳州志及海澄志刪之。為是。豈季公所言。

別是一種。其花形相類。偶得同名耶。如紫燕則水草而非藤生也。葯圃同春名為煙蘭。蓋葉與花形微似蘭花。花又有數色。又有白如玉者。四時發花者。世人呼為杜若。誤矣。余考諸書。絕無其說。若良薑雞冠花青皮樹。皆濫杜若名。則古今識杜若者亦鮮矣。

溪蠻叢笑云。燕子花。紫花全類燕子。生於藤。一枝數葩。

漳州府志云。燕子花。溪蠻叢笑云。紫花全類燕子。一枝數葩。漳人名為紫燕。

藥圃同春云。煙蘭即紫燕。微香。

達按。若水氏併藥圃同春。煙蘭為燕子花。今從之。余謂燕子花即泥菖之一種也。

儷蘭

一名配玄 黃玉花 水仙 金盞銀臺 雅

蒜 玉玲瓏千葉者

和名水仙

三餘記云。和氣旁薄。陰陽得理。則配玄榮于堂。配玄即水仙花也。一名儷蘭。一曰女星散為配玄。黃魯直詩曰。淤泥已作白蓮藕。糞壤能開黃玉花。

本草綱目。此物宜卑濕處。不可缺水。故名水仙。金盞銀臺花之狀也。

群芳譜云。單者為水仙。千葉名玉玲瓏。亦有紅花者。

達按。水仙根治傷眼甚妙。族弟江村從一謂余曾遊南紀。見水仙紅者。不知于今其種存否。

紫蘭

一名馬蘭 馬棟 馬薤 馬帚 并 劇草

旱蒲 豕首 三堅 蚤蝨實一作荔

和名馬連

達按紫蘭圃史所說正合馬蘭可從東壁以救  
荒本草鐵掃帚為一物又救荒野譜補遺云實  
歌曰憲王收入救荒書並謬矣鐵掃帚俗呼蔑  
獨發伎蟲實形似燕子花而小葉粉綠花黯紫  
不甚鮮俗呼為馬連

汝南圃史云紫蘭葉狹如水仙比蘭蕙短而柔三  
月中開紫花有色無香春初苗長可分或云即馬  
蘭子

本草綱目弘景曰天名精亦名承首恭曰此即馬  
蘭子也月令仲冬荔挺出鄭玄注曰荔馬薤也通

俗文云一名馬蘭本草謂之荔實頌曰馬蘭子北  
人訛為馬棟子廣雅云馬薤荔也高誘曰荔挺出  
荔草挺出也講禮者不識呼為荔挺又作馬莧並  
誤矣馬莧亦名豚耳即馬齒也時珍曰爾雅云莽  
音瓶馬帚也此即荔草謂其可為馬刷故名今河  
南北人呼為鐵掃帚是矣  
達按東壁合馬帚為一不知何據以蘇頌所說  
為得

石蘭

一名 護草 一作 忘憂 療愁 丹棘 鹿葱

鹿劍 妓女 宜男 金萱 麝香萱 水葱

和名 萱草 蛭菜

達按其種甚多有重瓣單瓣大葉小葉之異小

而淡黃單瓣者名黃臺晡時開者名夕臺深黃

紅暈者名紅臺又矮小者名善亭花又通呼姬

萱草俱係金萱

致富全書云萱草有二種一種千葉夏開花其枝

柔不結子一種單葉秋開花其枝勁結子子圓而

黑俗名石蘭別有一種名金萱五月初開花花小

而香鶯黃色即麝香萱也

本草綱目萱本作諼諼忘也詩云焉得諼草言樹

之背謂憂思不能自遣故欲樹此草玩味以忘憂

也吳人謂之療愁董子云欲忘人之憂則贈之丹

棘一名忘憂故也其苗烹食氣味如葱而鹿食九

種解毒之草萱乃其一故又名鹿葱周處風土記

云懷妊婦人佩其花則生男故名宜男李九華延

壽書云嫩苗為蔬食之動風令人昏然如醉因名

忘憂此亦一說也鄭樵通志乃言萱草一名合歡

者誤矣南方草木狀言廣中一種水葱狀如鹿葱

其花或紫或黃蓋亦此類也或言鹿葱花有斑文



與萱花不同時者謬也。肥土所生則花厚，色深，有  
 斑文，起重臺，開有數月。瘠土所生則花薄而色淡。  
 開亦不久。愁含宜男花序亦云。荆楚之土，号为鹿  
 葱，可以薦菹，尤可憑據。今東人採其花，跗乾而貨  
 之，名为黃花菜。

怡顏齋蘭品卷上終

