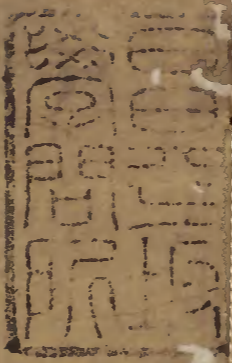


流水集



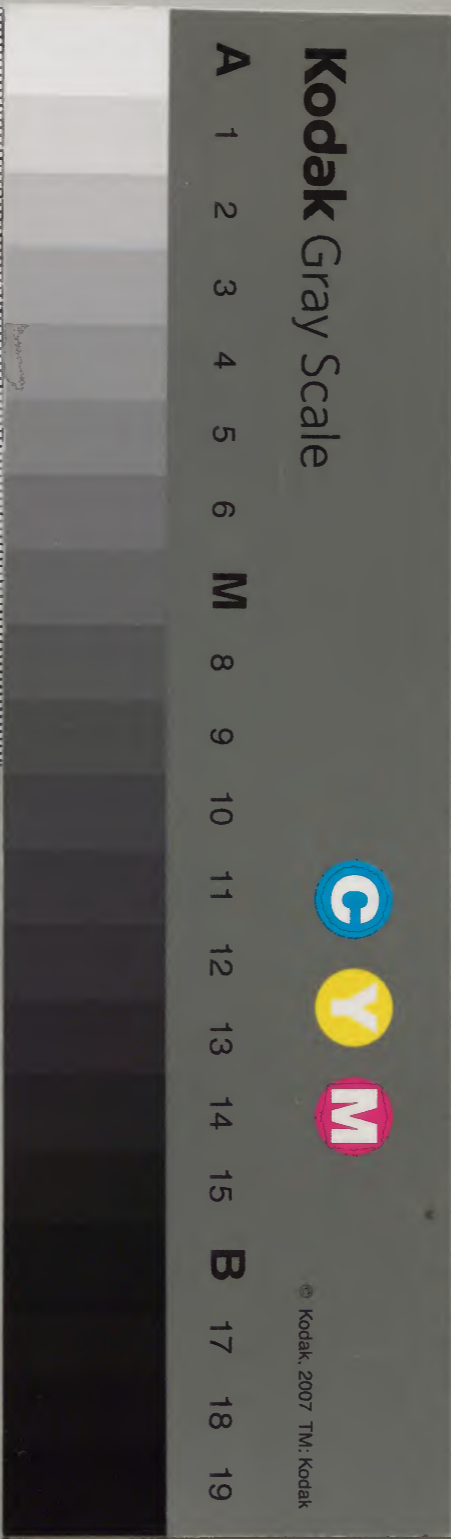
			一八三	和書門
		二五	函	
四	七	八	一	
冊	架	函	號	類

庫文閣内				
二五		一八三		和書
函		二五		
四	四	一		
架	冊	號	類	

(二冊)



内閣文庫	
番號	和 18351
冊數	4 (2)
函號	205 116



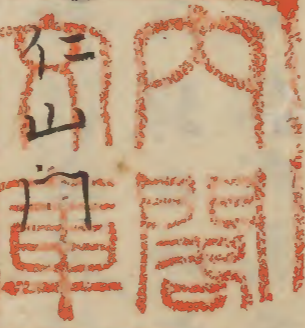
綴じ部(喉部分)の文字など開きが不鮮明な箇所あり



流水集

疏

諸大有住建



淺草文庫



直指不真蘭亭帖塵埋土蝕法身全
頭花藥欄日暖風香其奈梅蠟相欺
茲遇旌旗改觀某文章意外送德充
中慈落用甘露門底頻伽鳥仙跡探
赤松洞降菩薩龍被于遐取峻除宜
稟于翹館太白殘月徙者負

人物之評飛黃盜驪老矣餘長途之志
不迂脩安女得利生杰：昏群玉煥輝
幢：斗四眾慰望孤竹管雪門樂一洗
聞塵丹恋水若乾英万年壽域

喜笑雲住建仁

堆雲之應也不異舟中千波開福之
付衣亦猶水傳一

器蓋麝香而覆正者豈鼠穴而啣藪乎某也重鼓林芳
垂玉牒異姓較瞿墨孰優孰劣同右此阿難無後無先
瀆華嚴駿馬鳴處：宝旌樓閣今桂子到鷲嶺漫：滄
海浙江不同西山移文焉激南州高士百鳥孤鳳翠竹
比年栖遲五馬一龍青雲此口變化不圖正法未運又
曰夏相住持焚梅迎海舶之風廣濟群類盧橘泊上林
之夏祝延帝齡

文成住建仁

宗師創基茅葺定叔孫礼學者慕迹棠陰指召伯祠自
非天下名流雪董國初法窟某精神荷遠才智優長翻
翻力陽風兒駸：北產驥子晚唐詩咲辟文果家存數
焉永嘉歌呼大乘經文氣成矣万里龍翔山色三歲龜
溪而聲且評翕然待義政作更鼓旧遊宛尔駕熟路之

輕車破沙盆玉應金春軟頽堆銅崖鎮壁十夫撓椎朋
黨捕虎猶趨下風五帝殊卜三王異魯仰祝齋筭

大寧住建仁

騶子譜琴韵三月而執桐權大寧坐船頭一隻而又涉
送新國政化資始古述典刑尚存某胸貯群書室無長
物投綠蘿續旧夢半生住庵指黃楊罵邪禪八面卻敵
矇勵志志在當世固非無心於度生儒法慰窮羸群類
需需乎法需聖朝無棄物三葉孰老于郎潛温故知新
可為師乎修辭立滅以居業耳雨捲朱簾雲飛益棟願
奪南浦之吟月界金掌春度玉墀仰祝北闕之壽

桃仙溪住越之弘祥

山号大吟

仙源遙開孰側千歲之運太治金躍茲見百鍊之功雖
乙知滅難逢復喜名實相副某襟懷洒落氣識該道賦

此目而遊西都一節秋色厚胡馬而慕北土先帝向
閑散久甘安眠甲乙之祭掄撰真聞君臣旨訣管夷
抱王佐才矧為叢社羽儀李參軍稱人物志崇登增
鐘鼓吏音嬉笑處雷厲風死怒罵時海涵春育姑蘇
外孝山寺化境儘同蓬萊閣下是天家皇圖益永

悟溪住聖福

東漢撰賢拔八俊八厨之傑而夏之賊一韓一危之
歌禪將豈子之人乎法運幸際明時也某天資弘毅風
調端莊嗜文字而究則源脫皮膚而得真寔語時默
時語登透乃翁撰閑言韻行、顧言已為學者模範安
國鈿弁輅擲翹鶴鑑裁難逃稱冷泉主人者羨汾陽二
四之考分瀆登餘燄之奪昆耶百千之輝除道以迎撞
鐘而聚王苕帚群魔潛跡天甘露乃并霑恩山園故國

潮打空城或固雄鎮風定玉爐日融仙掌益延帝齡

果要才住越之興化

渠黃之駭必長途展之力豫章之權須明堂用之材故
士之藏器待時信送亦量能授受某軀幹雖小詞鋒甚
銛古詩擬深山道人奚裁段錦况禪河黑豆和尚別立
門關看雪向太白嵯峨懷玉忘園明烟徹漸入掛境佳
興化只見興化風克扶先宗嗣德山不肯德山道矧是
相府新政宜整頓社田規越絕孤城千萬峰廣宣玄化
樹色到京三百里宏開聖圖

實夫的首座住越之金剛

源濬者流永岷江入楚無涯人傑而地窮吳山侵越何
壯此即出世得處尔祖于今餘波某氣吐虹蜺眼空宇
宙存編蒲純孝志克慕古風字枯木實頭禪足繼亦作

顧此幹蓋與家之日達彼薦鴉取材之時桑榆散晚天
霞紫衣大士尚在城池照盡遊錦笈荀野老出迎金剛
斧隻手橫拓蒼帝橋全肩為負八州刺史思一戰既豎
降旗五雲多變是三台靡愆音向

壽椿若住回之聖應護國

山号天王

中塗蘭無經年翠名嫌躁求峻嶺松有凌空陰材貴雄
拔保正色而獨立者散潛迹之幽光乎某識度精嚴儀
標秀整微雲掩月祝杜工部底禪破蒲生風慕陳苜宿
之躅逢茲殊擢焉勞揚道匪雲住妙高巔雅之絕俗送
悟董天王席適同佳名生苕帚俯用橫拓破沙盆胡拋
礼擲箕星妙風畢星如兩密運化機聖人如春至人如
秋祝延睿筭

以伯首座住濃之光嚴

山号揚岐

實類評人奔車上每孔子除目拔士枸鼓間有叔孫臧
哉葑菲弗遺食日杞梓應用某精神秀整德量高閑立
積翠園活弄西河獅子行雲門棒打翻東海鯉魚既誇
越格之機盡展扶宗之力以魯為胃以帝為席速救群
迷問道答福問禪答禪願聞直指破沙盆九奏万舞栗
棘蓬一顆千金取虞淵而洗咸池瞻池初日上春臺而
歌壽域翊質齊天

照圖珠住越之長度

大志成功誰是跨下韓信霜名鷲代金曰頭上子瞻佛
佛豈無授手乎禪禪欲除拍盲耳某言越象外道得環
中久響越州大珠声譽藉甚俄劇豐城神劍機鋒凜然
分坐十地名藍開封七尺拄杖少皞加牛奚仲加馬或
則法王弥勒是鬻阿難是狐足称侍者笠包輻湊鐘鼓

雷同長慶二十箇之南園筌蹄共擲臨水三千歲之枏
樹歷算無疆

朽先天住勢別神應

地鍾神秀山畏寺：畏山孤疏東源水即波：即水自
非揚清激濁雪克溫故知新某胸涵古今思涉騷雅二
六時雖在衣鉢側四十年不離文字中撒戲裏珠張伯
懷一羊公曰五掛眉間劍圍高造二楚王作三既稱整
彼宗綱獨不念其舊梓兒角掉撐因寬海度生急哉塵
尾拂起知見風拳似歇若譬諸就國莫翅乘時讀周之
書彈周之琴玄音是則龔堯之爵行堯之道宸算無疆

回呂翁住越之金心

郡曰新河

草間蟋蟀已慨大法垂秋天上麒麟之觀至人應世繫
作者之實似喜斯文之重興其虎視牛行鸞停鵲峙壁

榴皮題東老曩時意氣無前奪鉢位挽南泉行道威音
那畔屢咲驪鬚爭摘玄奈麝正難遮文章落上只盛矣
聖朝雨露金心鑄鍊券歸歛祖父田園高歌白雪在山
舊夢明月還浦入於河入於漢入於海本源汪洋得乎
天得乎地得乎人壽算綿永

崇惟岳位建仁

歐陽之薦老泉七百日而見過平原之識毛遂十九人
而拔尤公銓無私時節有待某彼蒼輔迹惟岳降神桃
峯紅深早含露雲悟交桂子香度晚肯室覺拳頭有若
岷水始于濫觴而類荆岫孕於義璞迹來同門魁躡矣
翅群衲展眉摩竭魚吞般若舟向津幾歲菩薩竟洒清
涼雨蘇物于今鐘鼓交泰度輪來湊巴陵提三轉語先
師忘臨天河激八月波使衣星動法音一瓣壽城八荒

慶雲莊住建仁

勇殊鏘獅子之鈴清涼側耳大覺卻竟腦之鉢鄧嶺歡
顏欲視先佛化儀須待名師出世某究原竺教寄律唐
吟稜送者二十箇圍蒲半生坐破蘇內翰三五筆枯木
終日講評宜矣揖爽氣於西山久哉甘倚隱於北郭曰
膺公撰寧勞搗蕪三秋明月珠先師面目宛爾一滴甘
露水此老胸襟洒然法蓋死揚天華亂墜譬之武夏淮
夷蠻貊豈不率從拓彼壽鄉草木昆虫咸得之所法輪
三轉睿筭万年

邵仲英首座住丹之安國秋月

月印于江字傳證廣證之銀雷裏百里有實大本小
本之名不意客仍乃興礼樂某天生寬厚地位清高甘
梅位而涉年家活潑洒翫蘭亭而消日業務死橋牧牛

之鞭未拋覆麝之正先發一佛出世天螺演微妙之音
八部儼臨海龍側寐聽之耳法運復古檀信在今撥亂
反正身近春秋足称安國養老乞言以成福祿庶祝壽
鄉

季玉琛首座住越之金如

永嘉至曹溪振錫猶恋故鄉因悟就廣陵開卷曾動魏
闕顧此錦旋之新寵宜彼殿宇之聲成某甓社明珠會
替美箭手中數寸兔頰眉間三尺竟泉君子和而不同
威儀賁外群善湊而必舉議論無私天機莫得於自然
地利喜逢於爽磴風生万竅鏡拄杖抽新條雪覆千山
古錦囊添幾首包笠翹看鐘鼓吏參大書特書屢書知
識應瑞二世三世万世至壽無疆

英邵仲住建仁

山意放梅婆伽梵表化生成道之瑞溪心懸雪蔭遠磨
演隨緣真如之音法運盛哉時苑至矣某名家驥子駁
社羽儀吟老圃晚香詩篇用斷崖枯木筆法對万乘之
而高茶盞激因照素音宗續十明論而諸華嚴与邵武同
之漳既克上治安策未敢忘幹盡滅嵩少三十六峯孰
示鳥道傳鐘千七百則寧領鼎塵峻除也私尔也
有慰覆瑞雲于六合享苦帚于千金宋有結绿吳有懸黎
剖賁玉府魯謂春秋楚禮檮杌行紀王正三時法輪万安
睿筭

怡悅林住建仁

青山在彼道人别如優鉢開白壁懸空明月既逢桂影
滿瑞世時也與生翕然某倡貫珠櫻朵高玉牒領香嚴
擊竹旨的有陽近親說趙州答栢禪句西來密意
与予勝地藏旁獨昌若翹館沐殊恩六人成器於青雲
激起汾水波浪二難繼踵乎緬苑黼黻陳家门閭包竺
歡迎鐘鼓接響佛法心契機契理佛運延供聖人道有
始有終聖圖廣大

愈泰斗住建仁

昔弘濟之揖皇元當祿馬死馬之歲後室覓之旋日域
據大龍小龍之山孰承百代名師克蒞千光古刹某戒
皮雪潔定肉冰枯壯顏庶古躰文原道公七星斗智出
賦大悲閣玉局翁万斛泉出遊有時歸隱幾日三韓遣
使寺中興佛中興四衆中師前百丈後百丈破沙盆金
聲玉振渡國經瓶瀉雲興天之與平時至矣門風之
仰漏春南枝北枝之榮帝澤盖深朝海東流西流之水
法輪三轉步城八荒

攝寂英任南禪諸山

雲頂領東山之席三教折衝老泉匡南禪之後万卷探
賸古今名實不謬彼此風景何殊某冰雪胸襟陽和笑
語為法求友慈明遊楊李之門聞風慕人仲孺稱標徹
之匪英、已稔輿涌瑣、寧拘甲科瞻彼猪境喬木有
庠况其令嗣月棠以笏莊嚴國起大心薩埵應化無方
金吶輪疏一滴曹源流通巨則禮樂改觀鐘鼓交黍黃
葉漢宮昔中室輦之遊幸碧雲菴寺今迎鈞旆之儼臨
光寵宗盟敢忘旧好

列星岩住相國

學者於師方冬愛趙衰日宗門所依在天為傳說星一
圓和氣玄乎哉千古典刑存晉耳某青雲重器清廟遺
音方外定文道韻合風流相傳中祚傑譜系承國師公

徑度水逝雲苑新電海極春育起寺持王三昧兄弟聯
芳入莊嚴路一門緇素嚮溷時已至矣天以樂乎翰
晉考鯨吹螺巍晉據視東塵雪裡芭蕉摩詰画公索
現成上林鴻雁子卿歸遠書來告

三英住萬壽

絳闕銀河曙昔聽鳳輦前呵琴臺日暮雲茲思柳絃妙
指法道蕭尔物華宛然某疊玄潭綿濶濶系肇師註
芭蕉之草乃弱造藁以名竺土產甘蔗之英此即雅稱
猶識視玄拋鋤芥而歸西嶺孰与倚笈箸而揚東波眼
眇三洲叢林人耳身陟万壽窮域仙乎譬之
天同後者雲集袒公朝三而習四穴口宜潤鴻雁春北
以秋南盟書有告

咸宗崇首座住信之慈雲

并序

信少慈雲寺近弘濟國所創也殿廡壯麗規繩整
肅大方幾以加晉兵戰之後寺不復於舊觀也久矣
不異於昔者唯門前一湖水耳茲夏大檀越闡撰東
山前第一座咸宗崇公禪師出世補處人僉曰慈雲
之復乎於是維下列刹拭目盛奉緝辟具疏以從史
一歌駕云

寺曰慈雲後來南康之八境地鍾神秀架起西湖之六
橋禮樂具復曰乎叢林亦改觀也某言行共觀履操無
全擔疏鈔見先師早慕周氏提宝剎批法戰晚庶奚翁
此道既能激揚吾宗足以潤色敷世逝清敬仲識鳳凰
占千里試材士元辰騏驎足赤雲翹望搢紳奔彼鋤芥
快談真機甘露均霑法味俱恒之苟信都之案土宜何
多禁門之鑰長樂之鐘離思不少毋偷斯好敢忘諸隣

原教仲住東麓山三聖護國
此庵創護國之塔相攸三峯仲竊撰輔教之書折衝百
氏蓋名實兼全者古之今世異乎某迂機震建妙偈翻
水早年見垂髫佛傳風雅衣末路字行脚人聽清雨
馮冬箸而東下携商鞋而西歸誌先次第因零業榆迫
晚天景此舉非常電遇牡丹開冬日必宜謀耕祿更待
何時不自力田豈有今日翰如考鐘鳴鼓澤晉沛
寬由雲右祖呂左祖劉駿奔學者先結宋後結魯驩拈
同盟

統一宗住越之日圖

寺栖越雲於以攬千古之秀巖際陽早矣其一滴之
私王化假均法席有誤某孤負長光滿肚惟禪說法群
玉山中林徑藏之行道古琴臺上超威奇前已能跨電
衝樓何妨把傘任院日馬失馬雖微乃豹之言騎牛覓
牛要奉大智之法鄉間改觀包笠嚮風春八千秋八十
家声久稔秦十二齋十二隣好奚倦

玄昭住凌霄山普門

卯禪退跟見芟楊於國歲撰佛登筭詠紅杏於日邊惟
此拔華出群足以鎮浮抑躁某竟吟貽厥警領寧馨早
年藉甚声名詭葛自以管樂一味軟頑手段山濤暗合
孫吳顛顛先宗之陵夷衣被玄風於叔末凌霄千七百
徒尔易地皆然因通二十五法門度生是賴鼓規頓興
禮典音輩亦借光華楚人為乙越人為鳧願聞直說魯
雲如馬衛雲如犬式固宗盟

默耕隱住津陽武庫山澄心

可祖立少室扶起達磨之一宗堂中住澄心丕承因應

之三世蓋生於水而冷於水者抑出於金而明於金乎
其桃李不言芝蘭厥幽擔荷卷而遠邁訪何錦里先生
遊講聚而徑歸勘破華嚴宰相行道矧超威音劫告身
又際太平時朝一人暮一人誰嘆雜進歌七德舞七德
宣教賢才公之膏車我既削牘沛：晉早霖施澤鰥：
乎惠日增輝中野水于口南廣理孤棹吟春樹于渭北
毋忘尺書

雲崗住信之用善

墨秀峰高割取鷄嶺之翼聽水何急激奔鵝湖之流仁
和樂之乎哉父祖道存焉耳某千偈衝口群書溢胸慕
亮座主古風早卜西位訪演和尚送疏晚卧东山若出
雲無心于玄泊而天澤不私于遐迹車就甄踏出園通
入園通遂愜英檀半刺史行刺史願置阿轅：之知識

重奉活賢：之新頌魏國菊圃秋容觀此老矣梁王梅
谷春信寓志焉

檀董老住筑之前州承天

願冷泉百日之主坡光有言聳青松十里之聲倍弱攸
賦曠名利於遐壤与大方而抗衡某才智優長威儀嚴
毅鳳凰山下問道針芥相投獅子窟中脫身機鋒難觸
克紹又祖之業存休上相之恩吾徒嚮風乞星皆拱于
北之化覃遠初月起明于西速應嘉招快震玄辯翰：
馬鳴鐘擊鼓鬱：乎沛雨油雲島四載而別九州度生
為急楚一言而定三國同盟勿偷

秋江利首座位福嚴

并序

史曰王侯有棟梁氣今果有之人欽东山前板秋江
利公禪師迺大覺末葉而因光的祇也因光塔曰給

孤禪師之孤宗於法徒星希之後而補葺弥縫百廢
具與無何主張門庭之譽揚于江湖矣禪師母曰雖
有大厦莫先育材所以有厦則所以育材故今後哲
之人聯鑣而馳由是言之向之有棟梁氣者不可誣
乎茲秋榮膺大檀越鈞命往將董蒞津州巨鰲山
福嚴禪寺夫福嚴之為境也大瀛于左灵峯于右院
宇迷闡梵放与廟相抑相揚不亦奇哉矧候外國貢
船千夫築一島則風景之美十倍于恒時吁地靈人
傑其是之理乎爰同盟據於維下者葺茲盛筵弗務
抃躍胥率作疏式維史願駕云

露八月而衰優鉢特表大覺之吉日三浴而拂為華高
垂因光之照幸賴時節要與先宗某之同工夫有一真
實眼睛初生敲酥音声出殼迦陵接法檀子畏檀給園

大賁講了義不了義夾岸乞降多年編蒲而住閑房一
且拜帖而赴華縣警汝魏魁榜詎曰慕尔叢林半試
諸餘孟軻取二三策名誇穎脫毛遂招十九人忻：焉
鰲抃駭波蜿：乎龍來法席夜雨船秋口寺堪鉢神遊
小舸綬大邑琴母葵盟約

全悟保首座住永興

并序

德人必有後歟長慶老师僧林之鳳文園之虎也老
師嘗住播金華日有疏曰歐陽見永安著書有此即
嘆者蕉雪翁之筆也今之世翁之一言天下之公言
也然而之後不招人以為嘆焉茲秋東山前板全悟
保公禪師榮膺大丞相鈞帖往董河內布金山永興
禪寺夫禪師之為人也洒落于外而敦懿于內老师
在時執侍於巾瓶之外折以湖之名錄志三十年矣

而維云老師瘞腹之後掃之塔也崇之德也若拱立
其菊而聆之馨歎則今有斯撰蓋天之感於茲歎由
是言之向之德人必有後歎之言未可忽也爰同盟
據于洛下老靡猪抃躍昏率製疏或維更願駕之
國宗三點字曜、推扶桑之暎少室九年弓彎、掛踈
木之月东山法道有繼者西來密意焉廋哉其待四方
賓非一介士可仕則仕可止則止名蓋久侍中執以身
親身以家觀家曰院力掃埃壙允翕然以推轂公胡為
之掩関張祐能消清夜愛金山宿樂天憤俗昏年逢長
慶之秋老入鴉群須怒鵬滅視彼府中紅幙矧為架上
青檀大川三百支川三千地涌甘露寓言十九重言十
七書告遠隣

德中住持國

并序

夫語古之大宗師之多弟子必曰江西馬、凡乳一
百三十九子貪茲菟而角之者也語今之大宗師類
於馬必曰佛智廣照因師、之使布瓜於天下而
可傳之於後世者不可勝數是蓋也他天之道好其
善而不私之人也新命万年山相國德中大禪師廼
因師寔弟而今之鹿苑大和尚同系也視彼前后交
印之荐与緇素屬風之盛國師遠誼之馬氏之流亞
歟吁不亦躋乎爰同盟在于維下者聞此峻峯靡弗
歡抃因駢四儂六式致之賀云
相國三十六院重壯禪林毗盧千百億身孰測佛智不
圓正法末運而迎本色上流果志本熊、才非鹿、胸
次一生快活脚頭十字縱橫望東海之仙峯半室有穹
訃西山之旧築四壁皆雲出遊歸隱為得與時流行坎

止曷滯之跡矧今昆季繼踵匪假左右先容赴鹿野而
度交葛後親資始疏繆井而激波浪舍吾去誰克抗諸
方門庭自弄一家機軸揚柳之風芭蕉之雨玄音宏揚
芙蓉之殿龍武之軍列國來會

偉傑叟任伯之安國

大通結雙趺於十劫好鳥惜毛摩詰取妙供於欠香飢
鷹飽肉惟先宗之不競知度生之有時某滿肚群經十
年一轍千人英万人傑久稔佳名大隄市小滄山自月
恬退琴臺既聞絕唱麴館又休珠息村僧拜紫衣崇維
之盛於今日匹夫庶青雲傳可初始自曩時譬法可伸
則伸奇哉不說而說夜觀暮秋城柝隣邑警師春泥艸
雪岸梅輦轂候信

徹嗣宗住越之日圖

至主襲位狀初日之映室山知識應緣如滿月之臨滄
海濟群機於五濁回至道於百王某深敷孤熊橫空一
鷲祝佛國品楞定摩詰舌頰唱靈樞禪修張雲門氣宇
乃祖蘊光鑪彩此郎撥艸瞻風繫舟于碧沕門曾遊如
夢拜帖于青攬闡新政撰賢買臣懷巾綬以示即人相
如將駟蓋而歸舊里周道聳峰森田垂穀清外胡為吳
楓剪翠陶菊攬莢向前孰挽帶礪惟誓輔車相依

任大器住農之正覺山天福

卿曰肥田

白雲登年住山昔聞之論黃檗大乘法器今遇有人不
賴老成之風晉草旅進之弊某辭去枝葉羽離倚紉處
凡位超凡夫初善中善後善仰佛日入佛界法身報身
應身既稱也秉座元寧弄棚頭傀儡麟千年而蹄前毛
群曷知鷹九秋而張翎雛僧潛跡拜帖于紅雲閣下問

路于白水田頭敬彼仁祠前以三鼎復以五
州厥同
列人有一天我有二天惟曰遐陬靡愆尺素

題妙玄位永興

大鵬搏九萬里二出胡為駿馬注千丈坡十駕不及浩
浩地呵南方禪耳曰：來弘西祖道乎某學包異同行
絕畦町因名考實越玄微於密巖接響承虛倡古歌於
牧護埃分座玉府風月而回地金山雲霞我鷗沙犢州
之詩路入佳境守鵝雪蠟冰之制期近安居大國鑑對
之膳空天月露飲赤神澹渾鐵當於連理頌太守豈無
其人周公記於負康年朝廷復得賢相母愆音向寧曰
遐陬

窮峰住紀妙鷲峰山安國

災惑守心復見一言而退長庚伴月漸嘆沈老之稀國
政固合天時禪將宜興法運某胸撮蒙薊機奔縲尤早
見先師和南風五絃之曲晚度迷者橫西來一葦之航
豈無出世正回既成廣博嚴受暮月落揮開福之塵入
佛入魔咲金務受世尊之衣如癡如兀六種動地千指
撞鐘滄海之日浙口之潮宏開化境雲漢之心長安之
送毋忘遠隣

輪季材住越之金心

山之臘雪孰糊南陽之食野有春風將弭東君之旆幸
觀斯舉為得其時某消盡浮華惟存其真可古名門之
衣鉢一代偉材之梗楠古琴臺中早鏘英莖初度群玉
林畔晚蘊璠琦輝光宣乎塾于竟借不翅瑞應于鳳翥
一佛出世唐言撓語舌端真雷万貨隨潮焚祀吳橋門
前作市乞論蒲鞋高價已視柳標開封入慈海入於漢

入於河天地鼓動祝以帝祝以王祝以霸列國斯來

初先天位北伊神應

并序

永享癸丑冬東山用先天初公禪師表率于白禪師
謹重質確詳整儀範古格叢林一新臻茲無何而恬
退栖于南津之樹下泊如也于時魏州雲竟山神應
禪寺缺位持寺葺于打府故鈞命遠臨禪師起而拜
帖慨然而曰今之稼蠹醜蚋自利之私者不可勝數
否則騎馬行脚把傘住院吾雖力不逮庶變之風者
也於是乎同盟之據於洛下者聞茲盛奉靡弗拚躍
胥率製疏以從史厥駕云

五麟七鳳定知送盛于曩時千羊一狐福聚徒興于今
日弛張有數因緣曷期其嘯快談脚請退讀易笑
坤六析微必犧素先天問佛答麻三斤与洞山同厥清
率尔居东阜上為觀瀾到南海盡野老爭席漁翁隈
維寡澹志文章有神交有道遂起斯人社保傳歡里同
坐拜焉于處清風掃地翳暗法果日麗天坡老松園之
詩歲春有步桓公葵丘之會列國無違

璉器之位岳林

并序

豐州日田郡松陽山岳林禪寺為少之勝處距海數
里東有文字閣南有五百應真之窟境而殿上安布
袋和尚像寔開心佛日燭慧禪師自宋國舟而來
也禪師在時道望法席為天下冠學徒之萃逾半千
指今紀歲月幾百餘霜矣而飛樓巨閣綯繫山谷如
開眉目如被綺綉而不異於昔則其德可觀矣永享
己未偶虛之席大丞打特賜鈞帖起龍峰才一座器
之璉也禪師於播之金華山栖雲精舍住補延晉祿

師迺雙桂翁之電弟也翁之佛海龜緬林虎掩光之
後斯道萎芥既屬法門之拓然而比年之中二難後
先而出踏瑞世之輟振大方之嚮緇紹隆之種扶起
之門則師資何啻一世哉爰都下刊刹聞彼盛奉靡弗
歡抃胥率製疏式致賀忱云

豐老準吾生長年深喬木森、播之非人所居春光落
总片、時哉拜帖于以開也某語究玄微貌減白哲跣
出三脚馱子即是一頭牯牛懶窺東海瓊華登泰活句
漫吟古浦登棟晚調壯遊先師捲光終過比年法賢旺
化各據聞刹名實不愧類大覺來鄮峰人境共奇猶從
悅住兜率契此翁莞尔咲諾詎羅矍然臨曰曰：曰賜
：稻畦登矣歆狂：歆霸公簡書此焉

源子敬住丹之雲門 并序

易曰君子藏器于身待時而動何不利之有動而不
括是以而有獲之今之果有其人乎永享甲午冬踏
月以丹之神庵山雲門禪寺久缺之主以甲乙將奏
于官府為是時鹿王門下單寮其位者黔晉皆是以
叔人望賁才華者也由是鹿王之主僧倡于一門之
徒曰此六負之人奚踈奚親必闔之而後聽命於祖
塔之可乎於是自沙彌童子至於耆年宿德皆曰可
也遂以某日將其人六負而就于祖塔而闔選晉而
斯六負者班列于塔之左于時以次而取之自第一
至第三慄焉憐焉亦鮮克以中其獲也東山前第一
座子敬孫公禪師一發而中三揖而進吁非天造与
祖意之孰能如此乎凡為法方住持必皆有報緣或
天庭定名或土地神現身則禪師自負如何哉而闔

以取之人原之於古者忠墨芳迂徑山依無住逸休
耕住慶善法華之類中于是選共顯之名而外自進
而已耳由是言之向之所裨動而不括是以而有獲
未于古于今之揆一也或謂夫雲門一蕞尔寺然而
大傳錄智覺普明國師九年據之以故上晉而王公
大人致書問道下晉而江湖英衲跪拜趨之而又寺
之於奇境也連山峨峨而峰之陰鉅海漫漫而引之
陽是離天下之活園画也天下之活伽藍也然則禪
師之榮茂以加晉曰宗庸鈞帖視篆于彼洛下同盟
弗勝驪躍駢四儼六德德厥駕云

普明六万劫之佛身蝶宿春遠大通十二劫之法輪鶴
唳霜夜孰之異世底繼高風某群書撐腸數首衝口名
字配副墨子匪假管城雅量容須弥靠寧煩芥粒自分
座玉府風月已寒却藏海收滌矣曰一日九遷胡為作
退譬法三石兩卜俄頃息榮不翅包笠中塵矧又龍天
推轂若耶之溪雲門之寺杜少陵所詠非耶黃灣之木
蕩間之鐘蘇子瞻之詩云耳尚憑尺素益固同盟

前萬壽伯春住南禪

丞相創甲第譬法曰豐新豐名師起同門類彼大本小本
一家驛拈四海具瞻某鑒裁商巖襟度密達形骸峙岳
頗似东坡蘇公咳唾縱珠大猶南禪漫老宜矣位超十
地壯哉眼蓋法方杖策六十餘州於山見富士及那二
三師祖傳法首少林爰賜紫草息綸匪賴皇華使節破
砂盆金春玉應生茗帚雷動風死賦牡丹効狀元折際
冬日折梅遙送列國勿殿春時

菊芳嗣住永陞

并序

昔阿難陀字之結集大法眼藏於畢岩乃非法座而
况如是兩字夫立如是兩字則海藏金文存而不論
九頭五竜之記重瞳四乳之書皆自此兩字出也立
此兩字不可以無字之：佛之電弟也由是竺文
法眼可也相承之猶水傳器皎如也太凡曰師曰弟
者之品二也存則侍中瓶者有之否則拜送像者有
之柄是二名不必賢於拜送像者侍中瓶者親炙之
切於之身也深機緣音而深矣有懸心以誠遂也文
始元年三月日琴臺前板芳祠為云禪師宗膺大檀
越公命董薩越河法華山安國永德禪寺禪師迺如
是之徒也吁云曰法華之師曰如是：曰不亦
奇哉夫如是師之疼腹也邈而數之始垂百禩今也
禪師遺德半百則所謂向之其誠切也之類歟與
彼踵訛襲喜而容之偽之同日而語我友同盟之
據乎輦轂之下者聞茲盛奉靡弗驩抃胥率製疏式
德通厥駕云

先師窮光日昇東海之木是翁名字露邑南陽之蓋
不墜家聲去其の之法道乎果筆距擅場時賜納後撤
竜王珠於掌内兩施雲幻掛鹿盧劍於眉間星飛電走
壯年得養于輦下暮景寓跡于津京瀑挽天河屢吟滴
仙之豪句寺住粵嶺又懷買臣之印章瞻茲青檀傳家
豈此頁楊縮固人法地：法天：法道何非可蓮夏繫
日：繫月：繫時毋忘折簡

演玉清住周州高山

托門額曰華嚴法界

傳所禮立身揚名以顯父母之志是果有之乎古之
叢林梅下石上安禪音耳矣鳥有死梅湯殿之壯麗

今之叢林反之供后豐食送日不啻供后豐食送日
彌爾度牒而借位貪院子而爭財于是時東山前第
一座玉清演公禪師拾級而升盈科以進之為人
藜藿之甘餅布之溫泊如也寶德三禪之秋榮膺大
檀越大人相公鈞帖董蒞周州日照山高山禪寺
之開山迺暮山大禪師也茲歲際百年遠忘之辰
別機像不淺時節臻茲嚮之所謂立身揚名以顯文
母之平於是乎洛下刊剎聞茲盛舉靡弗駢拏作疏
式德應願焉云

日上高山帖起華嚴寧打春入滄海詩屬物志之人盛
哉祢周回邦行矣類防制水菓嚴辭吐鳳古學慶龍青
翰扇子快搖風涼蚤能答詒碧落碑文寧有贗本的稟
傳芳克透侍老機閱昌留歲主法界喫著南園御果素

乙未月茲明拍起北闕祝香大覺不負仁廟皂蓋改觀
緇林增輝三家分晉八世專齊一門繼踵百宰徵吳九
鼎向楚列國同心

台金庭住阿之桂林

枯木和尚的孫

露龜山大龍資聖禪寺國師百年忘之有座迺金庭
台公禪師也茲冬榮膺大檀越鈞帖董蒞河州露芝
山桂林禪寺於是乎洛下同盟胥率作疏式致願焉
云

至人應時似卜靈龜之兆字老敬老類侍金馬之庭顧
茲地位清高寧非名字輝赫某詞源哀：華海洋，五
彩南陽鳳兒千里北土驟子談論有味識老素於荔
叢中清標不凡捧應真於芭蕉葉上自請百年塔樣款
糜十日座元蓋開化門如待釋迦出世勿字深定禪之

彌勒煉心快領帖書連董法席殷：乎大鐘鯨吼琅
馬枯木竟吟包笠趨風山川改觀月中五百丈之柱維
帶天香雪後一兩点之梅度寄遠信

韶舜徒位越之承德 并序

竟集壬申秋大檀越征夷大將軍起舜徒韶已座元
禪師於东山如是祖塔住持越之前州法華山水德
禪寺於是乎都下引刹不謀而一祠曰善式遠選首
去如是祖倡佛國之造化佛國之人厥山也巍：而
降之水也澗：而流宜乎雲孫仍孫幢：繼踵于茲
于時有疾者曰若新命舜徒禪師反之乎夫士為士
也有一鄉士有一國士有天下士禪師之天下士也
然則執轡於大方視蒙於輦下豈不宜哉向之一祠
老靡然而退矍然而降遂不復已同駢四儼六式壯

其考軫之

阿難詣八萬法藏之貝葉先講如是我聞弥勒說五十
展轉之法每豈非隨喜功德人而美矣地霧壯哉其玉
牒遠芳金園異種圓筒敬受於蓮室文思聲牙產嵩仲
齋於藤州譜系每震自公座群玉風月已古卷四海波
濤乃祖昔年據霜蘇縛角虎此郎今日攀若木實金鳥
雖之札靡已評某柰齋在難掩亨之紫詔詎曰青檀輪
：然考數鳴鐘澆：焉由雲席句吟北征於閏八月競
傳新篇多东山於三十春勿忘舊約

探季玉位越之金鳥

乃祖施澤千里之水始監觴名師應時八月之露衰優
鉢蓋觀鯨桓鵬蛇去必董獅擲象旋手某胸次無塵眉
尖不雪三拜慕古觸角虎折慢幢一浩動群據金猊待

禪定不展驥足晉觀雄死先度有緣命生終隨去畏檀
越如陸峰死錫于淮泗東菴何年似錢鏐貢錦于山川
北歸卜日既稱青藍冰水盡吐黃絹色綠入長老園布
長老金行而富炎登大悲園作大悲記好闡玄機等閑
把定要律何妨驚動故里有太初有太始有太素至曆
紀元適樂土適樂園適樂郊盟書告好

晟大信住懷之毫門 并序

傳曰信者國之寶也民之所庇人而無信不知之可
也故文王問太公曰何如以為天下太公曰信蓋天
下然後能得天下云云又曰無一言而非信無一妄
而非信然則信之為信吁大矣哉毫阜大信晟公禪
師今雲門大有大和尚毫弟也執侍中瓶者自去歲
至今四十餘年而讀書著文得忘罷和尚結案之允

編歷尊宿門之居夥周旋往返激揚類密上之卷入
之室無不窺其奧之就中雙桂大禪伯文園之虎也
禪師袖初語得深見賞識其後江湖名宿見禪師率
曰此雙桂所賓接者是也蓋世他以嚮之所謂信者
國之寶也云者也享德元年十二月如意珠日宗膺
大檀越鈞命往董濃州神剎山毫門禪寺於是乎洛
下刈葦茲盛舉靡弗歆抃胥率製疏德通厥厥駕
云

毫門三月之浪鯉魚上天鵬路万里之風鸞鳩控地繫
達人徇緣而應世異昧者不字而送時某懶舌汪洋虛
懷廣大乃弱吐化贊社雲門三世生於王宮是老領職
翰林雪竇百則謂之公榮名字不入他人夾袋文章流
出自己胸襟自賦雙桂牡丹寧庶少林皮髓恩綸新下

晃：晉虬扉三階點槁幾添昭：晉虎溪五咲正疏專
源之瓜脉快豎室危之拳頭曰雨而雨曰暘而暘言以
立信歆王而王歆霸而霸盟勿更隸君成道之梅信我
不僧之柳

邵南谷位防州永興

持地智海大珠大禪師以碩學雄文地位送世無備
遇故將軍師表海內鹿園初唱鶴樹終塲言之不盡
太虛開口万象常說晴帙零軸天下立室也萬年山
相國承天禪寺前第一座南谷邵公禪師其菴弟也
娟：牛冰壺之秋月脩：平臨林之玉柯也以故昔
多稱楞嚴之首唱茲春榮膺大檀越釣命董灌防州
不動山永興禪寺於是乎洛下列刹葺茲盛奉靡弗
驩抃膏率作疏德德之駕云

綠雲之髮香州之衣曼殊下清涼界青蓮之眸金色之
辭阿難據楞嚴壇寧愧大智子孫已馳少年美譽某氣
吞一世眼眇遠方親見世多比丘舞六学華也笑柔易
截主傳五代衣牧牛之鞭于拋薦鷄之表忽奏脩祖廟
陳宗崇曷非莊嚴擊头鼓撞洪鐘必称如意西遊幾首
东帰无何魚吹油浪燕蹴死总惟惜遠別鴉噪多雲鴈
迷窅雨毋忘尺書

超对玄住河内永興

山曰布金

大鵬搏九萬里二虫何知駿馬注千丈披十駕不及浩
地呵南方禪身得：來弘西祖道乎某学包異同行
他畦町因名考实越玄冥於密嚴接響承虛倡古袂於
牧獲後分座玉府風月而回望金山雲處戒鷗沙續州
之為路入佳境守攝雪燠冰之期期也安居大勇鑑對

之瞻寒天甘露飲者神澹頌連理於潭城之善政河中
豈覺其人記居撰於周公之初年朝端復得彼相母愆
音同益固宗盟



禪伯元位開善道舊

并序

信州路墨秀山開善寺迺太守小笠原仁祠之地也
昔志大鑑師祖開山其董徒御記咸依大智古規禮
樂之嚴大方蔑以加焉以故丁未秋今太守聞于
府陞位于十刹因延請前金園伯元和尚補處晉和
尚蓋信之產而神之族也則畫錦之宗此諸昔人不
猶愈乎爰雄下送友聞彼盛舉靡弗驩抃晉率製疏
式致願賀云

百丈創叢林應法王之懸識乃回歸故里負神僧之異
名嚴規峻矩乃祖其人乎高材疾足此即同跡矣某法
社英表武門懿親吐辭歌皇偃松舞華懸針垂露早歲
看茲輦路全匪鈍榜狀之中年領席金園食曰滿字不
識鈞械已嚮盛述息蓋亦慕高風將何俟晉乃其處也

示曹溪旨剖破南宗北宗批無盡燈因融東鏡西鏡不
翅喬木霄澤矧其秀嶺地高作疏家聲彈冠胥度深林
鉅谷竜虎變化難測前程平田淺草塵鹿成群勿忘舊
友

喜春岳住潁州送福

五雲起九重國師為朝于北闕四州環一島太守久鎮
平西藩惠日之孫百世可知福地之遊千載難遇某儀
標岳峙襟度春溫大經之文嗅蘇嚴而諳旨古寺消日
織蒲鞋而偷閑取趨青錢之班屢守素絲之節虎頭関
危分嶮布孰能透過竟泉剝土蝕塵埋正好拈起固澱
佛法非奇貨也折學未得陰涼園中鶴琴上星人物稍
少沙鱗魚木末鳥地位懸殊新甕有光曰知勿問

笑容林住越之米山寺

山号醫王 前住大光

乃祖丈室室每固帝于普眼章是前義名猶蘭揚芳于
夫子操四海咸激萬世益昌某濬系于岐生綠松尾健
筆效摩多法不盾晋人好為泰臨濟禪克用唐律自從
作大光舞且屢賦遠遊歌翫月過虎溪橋邊五咲快矣
觀闌到竟門寺下一躍壯哉爰擬碧落新郎而授青檀
舊物破沙盆奏九成樂尊猪墮却四魔軍翔鴈拖雲願
寄醫王箇中之草南鷗飄雪好賞蒼英襲上之志

怡悅林住建仁

孔子來万國之風始于東魯光武建三朝之禮起于南
陽欲董天下名藍須撰本色英衲某心掛秋月語耕曉
霞據嘉隱吟嘉隱篇寓跡久矣入清涼唱清涼偈隸名
熟哉忽際銓衡無私其柰藥地有待青山父兮白雲子
萬人嚮風黃金地兮宝盖天一佛出世公之叱御我亦

彈冠簪負元翁雖誇多時意氣記永和竹勿忘歲寒旧
朋

智愚谷住建仁 并序

傳曰張子房三世相韓之者雖吾棠門其有之耶東
山建仁禪寺偶嗣住持大檀越乃余前弘祥愚谷禪
師主之夫禪師也出於洞春新豐名父之門而名祖
登名祖父之席非榮之又榮也耶是嚮之所謂三世
相韓之類者乎禪師為人端慤造詣溫廣祿于菴社
也久矣於是道友據平洛下老葦茲盛奉靡弗驩抃
駢四儂六式致願賀云

白蛇昔豐安四百年漢運青鷹附遠與十二代洞宗非
撰名師焉托重家某標欵玉栴沍配芝蘭祝禪唾年陳
後山消舞葉鼻嘆王舍亂帖下蓬趾以雁足東遊幾時
宿楓橋而聽鐘北夢惟昨如水盈科而遠近均被似雲
釋嶠而亭舒自由不急化門謂之十成爲矣覃同鋪席
孰非五位君臣尚彼虬扉寶冠慶此騰地登第進也以
禮歆然以迎羣玉山前已若人於仙風之表長庚門外
望法光於妙月之天

成九峰住萬壽 并序

室匪元年秋八月初吉前聖福成云九峰禪師宗膺
大檀越鈞命董蒞京城乃寺禪寺昔者禪師祖父如
是大和爲臨此法席和尚誠諏訪再誕而有神傳之
号焉今也禪師其譜系出于新羅則文徑武緯繼之
躅者麟：晉可觀晉爰道友據于洛下者葦茲盛奉
靡弗抃踏駢四儂六式致願賀云

瞿曇西竺猛將以慈悲而爲弓也葉東魯儒生惟謙讓

而卑級蓋得萬戶封侯者必擔千金大法乎某陸海汪
洋披林蕩蕩三十年維困露抄雪纂二六時弗倦夜痛
晨禪用十如實扣門雲圍室砌上萬壽后主殿日映金
襪如麤穿透而芬芳難遮似童而珠而滄陀易施鐘鼓
交響包益趨風白露之白素月之天注目是老為木之
蘇丹密之為獻齡法賢

建大基住句禪

并序

前因覺大基大禪師通天下大和尚空壽之電弟也
茲冬榮膺大檀越鈞命董蒞御前瑞菴山太平興國
南禪之寺禪老貪曰慈氏之孫之必復乎何則俾彼
山而置於五峰之頂者慈氏之德也慈氏之功也繇
是言之臧孫達後於魯乎之老之不可誣乎於是乎
眷宿據洛之東西之聞茲盛奉靡弗驩抃駢四儼六

式致願賀云

先皇在天獨秀為五岳最學之仰斗之義稱百世師簾
試紫衣其禮云乎哉家傳文藻斯道存晉耳矣某智囊
以括學圃之豐鐔津夜誦十萬佛名數珠在手永明日
成百八功德宗鏡糜胸云々詩闡因覺章豐之談諳滑
誓偕爰上軋位寧曰巽床幾望慈氏下生雲籠瓊落俄
遇大悲應現月印清波免南杖靠金心牆龜毛腹踏毘
盧頂韶風暢兮梅成送獨尊有時臘雪貴兮竹平安法
老無恙

楨國庸住建仁

夫住持佛以得其時為貴矣何謂得其時也宜也二
禩秋九月晦日通天龍國師百年遠忘也於是乎皇
帝受衣孟賜徽号之電也雖準古之二期七朝之例

無以加焉况乎大丞相復欽慕臻茲尚是之時起
前天寧國唐楨公禪師於無量壽祖塔董蒞東山建
仁禪寺夫禪師清涼師子群玉摩尼逝之依則鹿王
智覺普明國師的源也由是言之獨之得之時為夫
矣云云不_一世_一是_一淑_一道_一友_一據_一于_一台_一下_一老聞茲盛舉
靡弗驩抃駢四儼六式致厥賀之

霜古旬陽塔尖百年如身日昇東山水上法佛出身自
非有送兒孫焉指掌縫袈裟某文忠公菱舍筆掃蘭亭劉
愷伉：刑顯堂：譚論駭允周君颺：元禮烈：氣宇
涼人之慶員整竟老鶴之名之出為瑞風祥麟之兆遊
雲寺而掛布襪千為放懷築溪后而扁榜幢百怪潛跡
顧茲軋靡護教不啻毛：衲趨風海印映空梵音曼玉翠
竹真如黃卷般若忻際重陽音雲伯夷白首太玄庶祐

宿昔

伯元住建仁

并序

夫盛運之胤世業可懷者雖我釋氏亦於欣求之於
今而有獲焉新命建仁堂上伯元大和尚其人也乃
祖大鑑師元泰定丙寅之夏舶海而東蓋欲流通南
屏佛心之道也於是道源匯于一人名位冠於法方
矧據于此山糾隱繩違於頽制墜典者哉然而其次
不競禪者以為歎焉今葦薦剎于茲則世業可懷者
於和尚見之不亦驛乎因道友之在維老靡弗驩抃

疏

東山道得二瓜大振香秀為能南岳宗徑三世丕承歸
藏歸海故我之屬望不淺耳而翁之正名有以乎某文
圍童泉緇林虎落闌翻片舌可謂僧中有此即雪滿双

骨再見天下老和尚死錫于三臺秀嶺拜帖在群玉名
山故將軍今將軍掄撰同志前半夏後半夏僧證頌徒
黑竹篋驗過方來金縷衣映奪日色置冰於甘泉迎風
之歸庶沐清涼戴於洛陽蒼英之堂勿忘故舊

深象田住建仁 并序

甚矣嗣法之人不世出也昔甘蔗氏出西乾傳二十
八祖而其道流布於東土者終彼二三而已嗚呼可
謂難得也其後引為五派者出末紛糅無所取裁也
太凡有徒也雜群而趨者非之人則漢朝練蠅歛維
孤而撐者得之人則趙氏支葆歛前聖福象田深公
禪師榮膺大檀越鈞命視象東山建仁禪寺蓋月村
師一子也禪師不出世則向之所祀趙氏不能立乎
爰洛下送友葦茲盛奉靡弗歡抃作流式致願質云

青山產七寶象毛孔風香白冰死九天龍鱗紫浪深駢
駟駟駘奔逸何及蝦蟇蜺蛤附攀不如菓腹有群書室
無長物曲律操因通懺歷乾圍音歌詞配大乘徑洗声
聞習自揖闕外紫氣閑對障上白雲昔年受國士知在
神河而陞座今日休台輔奄據名寺而開卷鳥藤柱無
月村雷鼓東布金地廣輪輻湊禮樂鼎新鸞嶺駐春振
念兜羅綿之手維社會老拙雪河僧祇之鬚

淳朴菴住慈受

信州佛國山慈受禪寺延興雲慧澄大禪師行道之
地也禪師蓋一代之竜門也然其嗣不振住持欠人
廿年于今禪者以為嘆焉永享初元建仁前第一座
朴茂博公禪師榮膺大丞相鈞命視象于彼山於是
乎向之嘆者慎然而解笑不亦躡乎凡送友在洛聽

斯盛舉靡弗林躍緝辭製疏式勸駕云

乃翁葆光鸞百里而棲棘令嗣幹盡奄七日而興雲翳
法田氏盛于齊亦猶臧孫後於魯某懸針在在麗澤研
精展鳥保而寫楞嚴蝶巢蚊睫揮塵尾以談般若鶻入
鴉群故將軍已嚮返風吾首座不妨瑞世画中有詩
中有画此行庶聞新魁門裏出身：裏出門清修寧愧
古堠平章鴉湖之風月拙步佛國之乾坤五陵年少金
市东如望滯飾四朝蒼白冰霜後要接音塵梅先迎春
松友傲雪

立之佳天龍

因光寺前住
玉林和尚的予

玉樹林：揚雄賣甘泉之賦青松落：立之愛藍田之
丞由來四海名家誠是一代典則孰云人欲貪曰及
其地位不凡學則無底開口東漢西漢揮毫南朝北朝

凜然威風巒法去門御史赫尔美卷京彼防禦判官不
賴正回寧祢出世無縫塔樣極高：：：一滿曹源
充滿：：：起大因覺臨夏安后快揚鹿王之音亮
慰竟衆之聽似遊永初脩竹之寺峻嶺春殘如會元祐
眷英之卷流老月淡

存默叟住建仁

鳳臺吉林禪師有言曰佛祖宗派因大法之所系也
所以或庵之而出禪師志或座元而出和尚去德
有音至於吾杖桑國授受之際反之凡師位卑之不
齒於枝分募行之列不預於虎踞於蟠之行故為人
之弟子者勤為之師而告身也前聖福默叟存公禪
師迺徑鳩癡絕大宗師七葉之孫也溯之譜系究之
源委五世晉而列于祖圖六世晉而不列于祖圖人

僉以為嘆晉茲扶崇膺大檀越鈞命視蒙於東山建
仁禪寺是所神嚮之勤為之師而告身之也吁不亦
盛哉於是乎送友據于洛下之葦茲峻除靡弗驩拈
輒駢四儀六式致願賀之

靈鷲山高拓金華千微嘆大龍窟潤洒法雨于八荒揆
之天時則為得天時求法因位則昌此因位某岸鳥紗
帽我碧雲筠三歲歲涉水獵山四庫書插架充棟与雲
峯同之諱奚翅千七百人仰模合品耶緘之膺克答三
十二負薩埵中年西府行樂此日東山峻除豎室芝拳
有威可畏有儀可象評瀆國論非法不言非送不行毫
毛拂一莖兩莖免角杖七尺八尺黃屋無憂常歌皇德
二載之秋每歎有情庶倍元祐之社

春起龍位東極

送在天地間無時而或息也自釋迦老子以來至於
今日歷二千餘載我變而送自若也夫凡吾所謂送
云者何質之以見性：：所存送之所存也何以表
之鷲嶺以金襴表之曹溪以屈响表之自見性之送
廣而金襴屈响之衣不傳久矣豐葦原山城妙惠曰
山東福禪寺迺聖一國師創業之地也之大弟子曰
佛通禪師：：仍孫曰心岳大和尚：：當勝定相
公之時仰信之厚純而不已賜以金襴減一時之盛
更千載之義禪也是蓋無他送在見性而形法金襴
也享德乙亥中秋前普門起龍春公禪師宗膺大檀
越鈞帖董蒞慧日山東福禪寺是亦送在見性而形
法金襴之平哉於是乎送友之據于洛下之葦茲峻
除靡弗驩拈輒駢四儀六式致願賀之

乃翁出世金襴祿千尺之軀是老應時烏鉢衰八月之
露詎曰曩劫古佛金盃傳授得人某洛下名徇山東也
族雄深文如瀆張無盡僧也祀鼻笑法方高古句似冰
陶貫休山居詩足祢獨步自拋凌霄鋤斧斬據福地每
菴騏驎登木不如猿猴比年屈志玄虬蹶泥畏避龜龜
一旦掣雲豁開慧日法門踏斷通天活路八音演暢四
記奔馳大慈之海大慈之舟度矣濟度僧祇之憲僧祇
之座影頤耆年

鳳瑞溪住相國江湖

古之住持佛者必有檀越以護其法使天下者師宗
之故為師者內有以慰海眾之望外有以感國王大
臣仰止之心毛凡土豹斷于惠之輩不預焉凡師也
檀也其道相合之而可感也何以言之則昔蘇迷盧
頂上拘臧敷狎座而舍那居之也摩竭陀國中勝軍
崇鷲嶺而牟尼居之也此吾法道之盛而師檀相合
者也惟扶桑國而其理則一也永享庚申秋八月大
檀越大人相公起前席寺持瑞溪大禪師于孝德祖
塔滌篆万年山相國承天禪寺寔因其旧而新之
之時也至若飛閣涌殿金碧照耀譬諸都史夜摩茂
以加焉吁非是寺之制不可以擇其人非是翁之德
不可以御其眾由是言之相公則拘臧勝軍之流亞

次禪師則舍那牟尼之再世次爰洞簑雨笠之後弗
勝拈躍駢四儼六式德通厥駕之

摩尼之月摩尼之雲貢莊嚴國菩薩之風菩薩之水放
大慈舟此土他土玄瑞云乎哉既濟未濟斯道存焉耳
某藏殿有脚智劍吹毛南岳禪類山居尚早志深隱北
洞文似揭諦註晚行坦途續松風十二時雅音足竹鄉
三千方行卷宜乎賦象星於台座需寫洒法雨於帝畿
住景德講傳燈屢盈戶外坐等持儉正定鐘漏樓心爰
奉三命新榮徑董百年法允威而不猛辰也大成洞梅
名高君非凡間之鳥蘆总多迹我亦天上之鷗

佑高岩位越之長慶

師模寢微希宗元於越雪賢才惟奉忻傳說於高霖自
非本處住山香極正法末世某齋淡卷霧銳氣貫虹豎
拂振槌早称度口一馬閑房古寺晚視深藪孤態盡化
卿同既拾階級先師以繁未了時也陞空那君負琴前
驅觀老矣卷藏海揭示思慮印栲栳傾出因明珠瑞臺
月下群玉山致鶴中不少青筠笠前綠叢衣底鷗多何
多

元幹和高住南禪東口湖

夫佛法付屬國王大臣者雖古猶今也求之於今果
有獲者新命瑞菴山太平興國南禪寺元幹大禪
師之人也何以言之則南禪之為寺也禪林之階級
也以故郊廟之制俎豆之法肅如也是所謂付屬國
王者也禪師以才華盈于內道德形于外閑牧軒主
匠作聞于朝廷唱于相府遂伴禪師齒於五峰之尊
位而見惠以金襴法衣一時之榮茂以加焉是所謂

付屬大臣者也考之於易在遯之卦曰山下有風遯
君子以振民育德匪作以之在乾之卦曰飛龍在天
利見大人禪師以之况乎之先大寧大禪伯者且選
老也嘗遊大唐國者三十餘年時人號一切智人其
行卷名万松藁賢人君子之逸蹟名山大川之勝境
一月而盡之吁不亦快乎於是字烟篆自笠之徒息
藻弗已協心得詞式致願賀云

祖庭垂秋西來悉双象之藏聖曆習吉北闕改五鳳之
年天瑞人瑞之兆云乎哉佛法王法之典存焉耳某詞
林翦鬱襟度汪洋四十年雖在經史中二六時不離衣
鉢側賦千葉登双桂壯遊意氣無虧透百別續可松卷
景風標外見宜矣楊李仰湛奕翅嵩躡眩爰應翹館
銓衡克董潛即名利久混五濁日喜蔭草庵忽祚德
尊今朝大覺果地愈好側虛空年合禪震海潮音鷗朋
掀眉鷺侶襟袂甘菴室中百念醜庶休新恩桐江波上
一係風毋忘旧約

玉瑞溪住記

大鵬垂天之賦後自北冥老蚌明月之珠鎮于南海視
彼付羊角老夫豈比魚目乎某為解人顯事推鬼膽一
則孔子二則孔子的稟聖門知我春秋罪我春秋勤存
斯送爰際鶚之爭聘匪藉蟠木先容馬蹄尋春昨日長
安奉子鷲嶺吟月今朝浙江名藍十段錦奪天機工無
門関過函谷嶮歎動里用孰在泥塗沈舟側畔老松前
弘劉郎久困棠棣行中梧桐名上韓家独宗

春溪住園記

聖朝封土周制西呂制東法社延賢由之南潭之北曠
茲薦鶚盛奉際彼休馬湯時某鑑裁尚嚴襟度開曠坐
普光殿奮十位於古端倚吞碧樓眇九州於毫末不辰
平生大志晉得告身甲科庭前柏樹參天密意未露洞

裏桃花映日先宗重榮觀：半據金猊床翰：考窮
鼉鼓甘露度甘露種吾儕需恩孔雀非孔家禽庶幾同
好

初先天住雲龍山神應

吾宗可貴者同門也同者果何謂耶蓋月郊五百羅
漢之謂也甲寅季春潞州雲龍山神應禪師適缺主
席爰葭葦之在林泉者聚議之凡尋之業者可以知
其根尋其源者可以知之源夫定智拓地之業若布
于四方然而可必葺而文者惟以茲寺為最吾耳是
則同門之大度也為主於斯者不可忽耶將撰其人
補處之東山前板先天初公禪師適中都也大相公
鈞余余曰道繫時：繫人豈不亥式輒製驛儀以
抒贊忱云

一門充宿歲仰迦葉頰陀十載偉人如見先天菩薩曷
比薩舊之相托固稱蕙蘭之同薰某學治汪洋機輪坦
卒名上泊梨南是北非物換星移志挾雅軒西賓東主
冰消色解信君子之無黨豈遠人而有私宜哉帖傳上
呂飄然風清下載虹截半江雨已兆萬丈文光竟出曉
電雲足助一滴法席不漏蒲葉直指竹篔篹祝師前程猶
浩濟者七步躍吾同堂如高祖者六人

陽伯純位圖竟

并序

大唐直竺土東隅實作大乘楞嚴之地也自麟鬪氏
西來以來至于今上下數百年祖師之傳如髮於梳
紛如也故曰域禪和子雲于舶浪于艤而禮之率壞
探之語錄去遠吾則惑有室海近吾則禪有克阿之
莫見於旧唐書出雷卷之所撰普燈於至於危時後

漢史等所載置而不編晉永享庚申秋八月前席長
神伯紙陽公禪師宗膺大檀越大人相公鈞帖董蔭
相瑞鹿山園覺禪寺禪師寔禪林祖翁之電弟也先
是翁隨法兄青丘大禪伯南遊蓋慕西來祖遺蹟也
覃于歸於本朝天下二甘為竟象出之下者不可勝
數今也梅禪師為人文之有潤也詩有漁也人皆羨
之何以臻茲則或看西都卷而味乎之側或望東岳
雪而上乎之巔也千里只尺主文生賦由是言之雖
云不入於大唐國而且古宿體裁可觀也爰瓜葛
法系若聞茲盛舉靡弗欽祈削牘或德通厥駕云
此年天下佛法大道亡羊今日閑左叢林長廊繫馬忍
看嘉熙八零落要淪皇祐之勃與某語二天葩標款玉
梅東方日出字內赫：英名西來泉井法中高：源脈

與其在洛以得譽孰為後而賦詩不涉階梯直拾青
紫独秀峰聽松認海上之潮一覽亭前和茶啜天邊下
之雪予以豎拂何妨陞也寶雲垂蓋而旃音有露繫鼓
而輪尔大定拓蘇飲光微嘆匪有異心金地招手江陵
点頭勿如同堂

心田和尚住南禪

慶喜澄果西天没白傘蓋之場修會能詩京觀記紫伽
梨之賜勿論前半夏後半夏矣曰彼一時此一時某名
聞諸方中重一世探梅益而上萬松頰壯氣難攀賦壯
丹而倚双桂樓風采可畫影願誌老接席宜矣四處開
中受知左街不異螺髻仙之位鹿苑董眾独秀寧城鳥
狂子之據竟倒東：晉法鼓鳴雷磬：晉主文生賦速
吐建疑之辯無書上果之銘金炉香玉佩聲重身陪郎

青山父白雲子庶約同心

大有和尚住南禪

并序

天下有達尊三德爵齒是也而吾宗門無是三六視
之深衣之將相乎首疾地祖翁八十一歲董徑鳩席
減無孺之三貴之也文安丁卯孟夏大檀越大人相
公起祖翁五世孫前建仁大有大禪師于雲門祖塔
視象五山之上瑞童山太平與國南禪寺談者會
曰夫禪師也不翅德爵無備矧又與祖翁同甲子豈
不偉哉爰瓜葛于法系之間茲盛奉麻弗踏舞遂駢
四儼六式致厥賀云

昔乃祖之住凌霄天竺門地無戶今吾翁之董興國方
有矩園有規九之同年多之益辨某尚之禮寂韓園坡
林大龍山高小龍山低登嶽四來學老雅牛角直瘡牛
角紛魂立十偈機閑忽膺翹館公評重整禁社曰典筆
下五十絃錦瑟鼓咸池音胸中三萬軸牙籤吐覽嘖辯
玉芝秀而香風不歇法雨洒而敷種皆蘇四月黃梅未
忘东山曰夢九重紫詔又沐此闕新恩四海歡呼一門
并踏

模規外住天童

并序

夫高鳥不掛於輕繳倒魚不懸於釣餌若佛運禪師
之視也昔之禪師痛之軒曰嘉隱易有嘉趣之象滅
有以乎前万壽規外禪師之電弟也亦復以退藏為
志也久矣然而數年之間拜臨川之帖補西芳之席
今又承大檀越公余自萬壽而赴八部之舍則禪師
之於國何風緣不淺而名下無虛者并而可按晉於
是乎瓜葛乎法系之間茲盛奉麻弗歡并胥率作疏

式致願賀云

萬嶠雲深觀彼存多室之塔竟門水急孰之為大法之
橋非向名師焉復曰觀其梵音和雅唐律未嚴學虞羅
尼你禪儀脊果卓尔住邨輸陀行賴果地高式多年
一鉢一瓶終日三沐三疊不固丘園之秀又蒙翹車之
招徑索積塵久甘荒座主之隱琴臺向名俄吟杜拾遺
之詩不論上坡下坡直到寺之妙覺張翠鳳蓋撞華鯨
鐘懷中一瓣兜栴克酬大志囊底五百羅漢勿為同袍

怨中住天龍

禮曰天子賜法侯樂則以祝將之賜伯子男樂則以
鼗將之雖吾桑門之徒亦有賜乎永享甲寅舍言一
變怨中大禪師以故相公之命紹介於中華于時
皇帝与禪師相見禪師七言而喜帝曰館於瞻臚矣

吁神川榮茂以加焉今又爰自可撰拜鈞帖于露

龜山天龍資聖禪寺則嚮之所謂以根以藪者胡為
乎凡瓜葛於法屬者拭目盛奉靡弗忻打遊駢四履

六式抒賀忱云

龜之氣龜之杵猶壯先帝離宮竟在園竟在天矧護國
師行送故祔都下望刹豈無僧中秀才某吐色係詞舞
錦瑟筆胸中五百活馬脚下九萬冥鵬入錢塘觀早潮
默藁幾首賜金縷旋日域皇每惟榮覃名蓋於寰中迺
與動於湖外仍隱志屈阿僧祇：：：除書味長波羅
密：：：爰提兎角快祝蠟冰碧蕊蕩步：地窮紅芍
藥陣：風馥開卷多瑞方文殊佛下生之辰同門有光
視迦葉波上為之昔

以鈇住相國

前任真如入寺九月十一

莊嚴大薩埵雲路見八地之童左街新僧宮仙苑迎九
色之靈園維季世寧無偉人某柳骨顏筋却寄島瘦生
緣泉南佛國地位惟高清淡江左風流家聲之稔力勵
丈夫矧：竊嘆疾兒鋒：春籬罷月秋桂遺風久祢真
如冠冕碧毛初寄金蓮一氣爰頌翹館帖書歡茲室坊
豈非熟路十日之菊多待開也而於：百年之松多入
祝香而蒼：左右逢源東西改觀登盤山店成雪夜送
善哉乃翁之呵中羅漢壇奏雲居詔盛矣同人之會

用重住相國

寶樹蟠屈若鎮万年之門庭瑞雲輪困似保五色之河
字自非傍中祀梓寧董天上精藍某襟度園澄風洞端
雅瀆教既三歲澤偏對華嚴沈禪漁大曆詩直祖林際
不受奈競惡愛出貞堂電中而操左契今倘隱如昨鑿龍

門而正玄玉彩電視今與：風冰冰浴之春孰為尚羊
舞佞之夏你勒餘心釋迦翹芝克快一起文殊携水普
賢折筮莫過同迹

栢古心住建仁

并序

傳所謂世其家業不瀆者惟今猶古也求之今而有
獲焉前住聖福古心栢公禪師之人也其壹也新羅
氏有善操平居禮觀音大士燒香誦經願得佳子一
夕夢大士以三石授之而三石之中之最小者因光
燁然果生三子禪師其季也相好雋秀超群雅外以
無徑世意而遂依宝林說溪翁難深受具不亦異乎
昔者如是祖大唐歸朝之後道迹文采諫動四海以
故竟象難還出於門下譬猶喬岳峻嶺抽英幹偉
材也然而自祖翁掩光于今幾一百年未有拓之衣

接之踵而住吾山者由是言之住山之錄雖矣哉茲
歲享德癸酉禪師初奉大檀越鈞命董蒞東山建仁
禪寺為阿維之月漏於鷲嶽雲似普賢之示綻於峨
眉雪瞻之中者津々如也熙々如也矧亦師資並化
可謂千載之美談一時之盛衰也始歛山大相公時
伯耆有相士司馬弘院之流亞也禪師幼時不期而
會士指禪師背後曰有觀音大士光然則禪師瑞相
與萱也多相協矣是蓋古之妙嚴季子起之家云者
歛於是半瓜葛乎法系者聞茲公撰靡弗驩抃遂駢
四儼六式致願贊云

楊傑遊五洩而追刁約老硯酌泉酌此山之窮破菴
四傳而乃古心嘆隱作疏稱法城之固風景不異人品
惟同秦北玉泉群東山後華傳廣續嘗聯之錄滿云不

乾手欵耶武夫之文健毫如西瀾離道人隊伍祇佳衲
子榜標鷲簷曰臻獅筋盃拈燈王揖讓之於金心座側
袒沙點額出於菩提樹垣拈示別傳彼前佛此後佛
嗣香供現住昔古林今宝林天其與半時已至矣沂水
暮春之詠遊魚出波鰲店半夜之聲子規裂竹

及菴位万壽

僧夏向途視文殊于三處門風冠世祀惠靈于百塔
居禁足以稱飽參獵縣遊州何拘坐臘某才華炳鬱氣
宇冲融天下稱元魯山家聲未墜江左出管仲文樂論
仗歸我無向於某等伏矣及菴唱雪岩送師承如水有
源内翰為西國春徃夏似雲無帶琴囊忽解薰絃愜寢
室已開拄杖封東新橋西新橋度人為急南鄭北鄭
相同氣相求

此年洛陽中四才主之橋造景也

大有和尚住南禅卷

月中双鸾影規模唐制之萃天上大龍園絕品株蘇
家之泳欲傳劫壺消息須賴公鼎調和某講古東雷吟
腸西雪奉揚雲門舊話人播茶之摘人疏决曹源睿流
水即波：即水滋味已遍北焙道香曾傳东山趙州八
十餘之壽齡數腴未減玉川五千卷之文字苦問有餘
擬蕩吸于觀也瞻光儀于禪榻四眾止渴洒然甘露之
醜群仙也塵氛尔清風之袂

東山建仁禪寺化林汗疏

并序

唐開元間大智師博約大小乘之教席而為之規矩
定之制度務雖細故弗遺也浴蓋之一乎尔来天下
禅流傲之跡而置焉而名之曰淋汗以備于後半夏
其義有以乎按藏典有之夫仲夏之月隆曦蒸肉汗

漸漸坐夏之人襦絮之行雖潔蠶冰之機雖全為
是時銷除深汗洞豁念慮無過於湯沐者然則其典
不可缺也次美曰作疏徧叩山中群衲以給樵植之
費伏望共繆綿力結此淨緣其辭曰
炎天梅葉人皆痛筒齋之冷秋菰菡孰不願少陵之
句頂觀時節以悟水因薰無明而為緣處歛象以受停
襪襪之子流汗其奈渴鹿趨陽枯槁之士逢時豈假爛
魚院錦訴之資於楚桂求然諾於季金鳴鼓三通窓向
窺水滿室拊背一下門外聞佛放光

又

洗僧之典其有初乎由溫室徑而明之也施活之義
其有初乎由十通律而明之也昔者螺髻仙人告祇
域長者以操履之法曰陰垢穢曰身體輕便也鷲子

尊去夏熱之日涉之園人真尊者俗於大樹下之
人以信心之施出於肺肝遂曰須陀洹果也由是言
之其典與之義不可廢也次美東山每夏淋汗設音
辨薪之費居多也矧乎今夏加以國位覃于百二十
日則所給之賞倍獲於常時乎曰挾小疏徧叩群僧
所庶幾者洗僧之典施活之義不減於古矣其辭曰
魯史云六月之雪孰逃鬱蒸之墳有七幸之湯為除垢
穢欲獲澄慮須結淨緣上界下界連地煎熱東錢西錢
寧論多寡而希而樵價賤肯用勞薪河近而泉脈通未
賦回的鳴捷椎於巷裡繫腰帶於架頭入水見長人亦
飲古法禱懺戲瓦閑童子重圓圓通法門

又

凡我叢林每於後半夏必設淋汗之典一場二水

黃繁多輒製儼語徧叩群衲莫施心駢至共澄妙觸者

雲間趙盾九炎之毒寔隆井底子陽一既之功何益眷彼送周扇唱莫如裸體後寒倍惠無窮淨日有待心痛於投戲詭之瓦時窺室窓指窮於為煩惱之新歲操斤斧自匪管城閭色晉得貨泉流通三鼓已鳴寸絲不掛笑他倍漢濁濯足清濯纓潔我法身白非洗黑非深

又

引明皇於溫湯東山盛夏論子益於曲突西漢美談相彼惟同設備不異法天如鏡拂塵而還照鏡體象生似鐵孕暈而自毀鐵形麥得樵客之金恣燒楚人之桂三通槓鼓雷鳴夏虫鳴秋七淨布華鳥自黑鵲自白鯢背光矣鳥爪快哉一身多身甜垢：：：此上佗上清

涼：：：：

又

三界無處烟熱長者大宅一生補處月涼甍率內宮不澄淨日焉除垢穢唐朝置掌湯院真倍惟同幽酌歛逆暑章時候何別勿拖戲瓦須揮掃金漢江濕而似鴨歌休訢涸酌梓枿枯而為龍腦要沐香油塵：國土清涼箇：邊斗白色彷彿摩斯吒之墮水勿喚老僧依佛優曇鉢之離泥要觀今佛

又

炎曦照雲憶丙少卿問牛之昔流汗揮雨寔王平甫下馬之辰欲得身心一如便修離垢三昧爰揭悟榻荐叩怪囊手似芡梅幸餘樵子之曠地連白水豈無真人之臻迺曳曳毛履以奔趨奚翅鶻臭衫之脫却淨裸：快

措於園陀：光剃頭觀津液而證三生相屬童子聚瘡
痴而塑大士母巧吾儕不買松風隨處檀越

