

醫學六要

七上

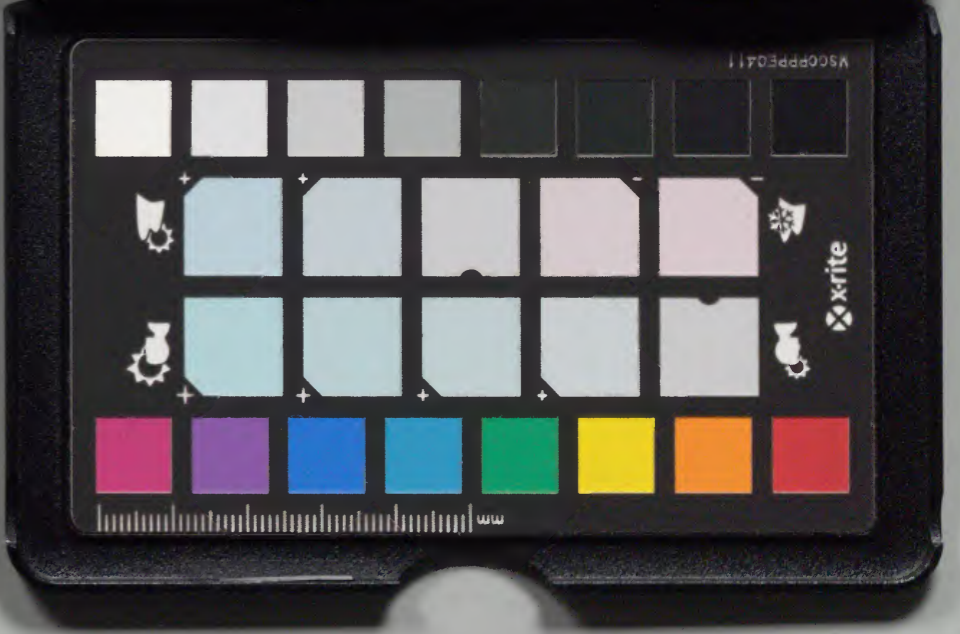
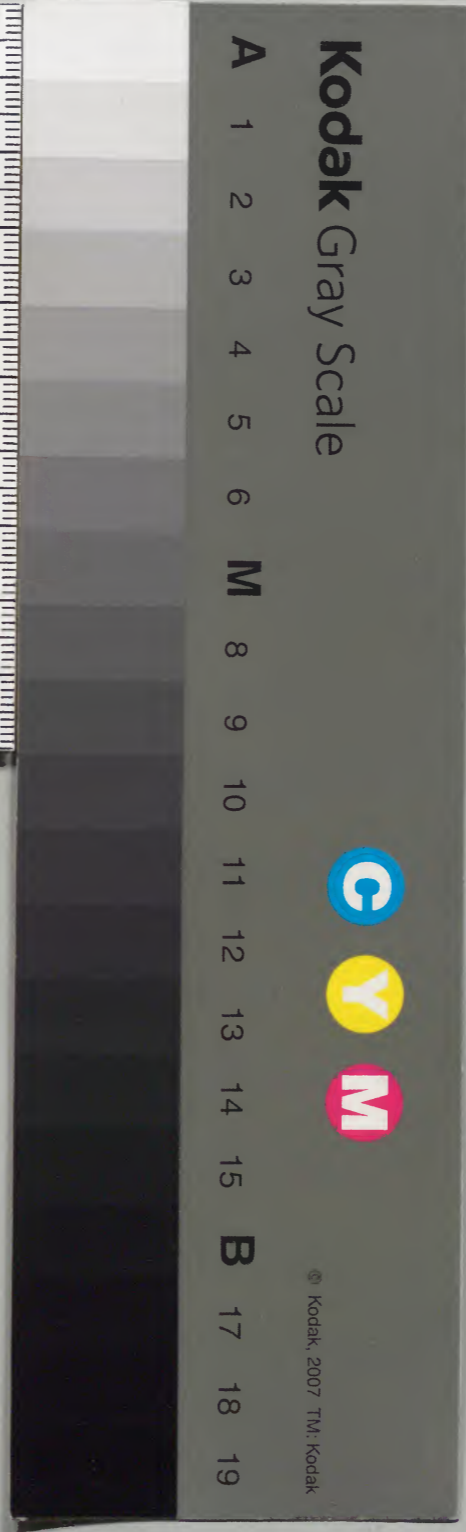
本一

婦人

廣編

內閣文庫			
三〇一函	二二六二	一三六二	漢書
六四二架	二四二	二六二	類

內閣文庫	
番號	漢 12612
冊數	24 (21)
函號	301 31



婦人

三錫曰婦人性多偏執陰險以故病百倍于男子且號難治大都與男子同惟經血帶下胎產乳鬱差異今採緝諸名家條分如左

經水

月經古大命名月水以月盈則缺血海盈則下理可見矣然陰陽和平則應時氣血乖戾則改度故曰血者氣之配隨氣而行先期而行者氣之熱也法當清之四物加炒岑連梔子生地牡

丹皮香附之類後期而行者血不足也法當補之八珍之類將行而痛者氣之滯也當疎氣和血芎歸益母香附玄胡索五靈脂青陳皮烏藥蓬朮肉桂炮薑之類來後作痛者氣血俱虛也色淡亦屬虛八珍四物選用錯經妄行者氣之亂也宜調其氣紫者氣之熱也黑爲熱之甚宜涼血和氣四物加香附赤芍柴胡炒岑連之類大抵經水將畢或正行之際真氣方虧切忌破氣尅伐雖有他証從輕而治乃可如冒寒有表

邪補中湯加表藥

肥盛婦痰多經水不調須兼燥濕化痰二陳海石二朮芎歸香附等作丸藥

瘦弱人身體熱或潮熱經水或前或後且多屬血熱四物生地牡丹皮黃芩梔子香附及四製香附丸

將行作痛抑氣丸効四物加玄胡牡丹皮陳皮香附有火加條岑作丸服經後作痛爲虛熱四物加白朮炒黃柏香附

交加地黃丸

生地

老薑

各一斤

玄胡索

當歸

川芎

芍藥

各二兩

沒藥

各一兩

木香

桃仁

去皮

人參

各兩

香附

各八兩

右為末，先以生薑汁浸地黃，查以地黃汁浸

生薑，查晒乾，皆以汁盡為度，共十一味，作

一處，晒乾，研為末，醋糊丸，空心

薑湯下

大抵經病，肝脾血燥，四物為主，肝脾血虛，補中

益氣為主，肝脾鬱結，歸脾湯為主，肝經怒火，加

味逍遙散為主，

脾虛有脾胃受虧，面色痿黃，四肢怠墮，右寸關

脈弦滑無力，是食少不能生化氣血，血不盈氣

閉，宜補中益氣，開胃，進食，脾胃和而飲食進，久

之經自行矣，

軀脂滿閉，脈沉伏，惡心，食少，肉多，色白，人屬痰

多，占住血海，所生之血亦少，宜化痰燥脾，升柴

二木，二陳，導痰，越鞠，各加芎歸，選用，不可用地

黃

鬱悒脉弦數身潮熱作痛兩脇脹屬鬱悒肝燥宜平肝氣養肝血是肝燥而不行也四物加香附栢子仁知母青皮之類

不肥不瘦兩手俱細弱身熱倦怠屬氣血兩虛八珍湯主之

胃火胃中伏火消穀善饑形體漸瘦脉數疾屬胃燥不能生血宜瀉火養胃兼生血潤燥即東垣二論之一是中焦源竭也

勞心有勞心太過心血耗散火動于中心煩驚悸月事不來宜安心補血降火栢子仁養心丸或補心丹四物加麥冬栢子仁之類

內經曰月事不來者胞脉閉也胞脉者屬于心而絡于胞中有所勞心心火亢盛心氣不得下通故經閉宜先服降火之藥次服五補丸及衛生湯治脾養血并屬上焦

陰虛火盛脉弦數空心服六味地黃丸妙甚大便秘結小便雖清不利而經水閉絕不行右

尺脉洪數，乃下焦血海乾枯，宜調血潤燥。馮胞絡中火邪，經自行矣。四物、紅花、桃仁、泥、二門、知母、黃栢、牛膝，作湯，日一服，屬下焦。月水閉而飲食形容如故，或惡心阻隔，兩尺有力，是胎。卽方書所謂有病而無邪脉，此孕非病，所以不月是也。

血枯經閉，多身熱身痛，脉必澁數，肌膚乾燥，不澤，內無嘔脹。四物加桃仁、紅花、脉弦細，陰虛經脉不通，小便短澁，四物加蒼朮、牛膝、陳皮、甘草，作湯。又用蒼莎丸加蒼耳、酒芍藥為丸，就煎煎藥吞下。

行經之際，浣濯入冷，或食冷物，熱血得寒，凝滯血海中，每行經時腹痛不可忍，宜芍歸、玄胡索、五靈脂、蓬朮、香附、炮薑、肉桂，逐去惡紫血為佳。悲哭思想太甚，月水不來，宜舒鬱益氣補中益氣湯，加青皮、貝母、香附。

大病後經閉，屬虛，宜補脾養血，元氣復自通。小腹有塊，作痛時白物下，經水不通，是血癥，宜

逐瘀流氣

丹溪方治過期不行杜牛膝搗汁大半碗入玄胡末一錢香附枳殼末各半錢空心湯調下必腰痛方是汚血

汚血在血海必痛且有形實者可通虛者慎之多鬱悶人心下脹懣不食經事不調身痛潮熱漸變骨蒸不食忽寒忽熱耳下結核瘰癧馬刀形容枯槁脉弦數或細數瀯或沉結久之變成瘵益氣養榮湯神妙方出立齋心法多服自效

乃屢驗者

馬刀小塊也圓者為瘰癧長者為馬刀皆少陽經鬱結所致久成瘵勞

經水過期瘦人責之血少四物加紅花益母子肥人過期責于氣虛有痰六君子加芎歸

過期紫色有塊血熱也四物加牡丹皮炒黃連

香附

脉數而弦細倦怠日漸羸弱潮熱月水不通屬陰虛血少陽火旺火逼水潤當養血益陰慎勿以毒藥通之栢子仁丸澤蘭湯妙

栢子仁

炒研

牛膝

酒伴

卷栢

各半兩

澤蘭葉

續斷各二兩熟地用生者三兩忌鐵酒蒸搗膏

右為末入地黃膏加蜜丸桐子大每服三十丸空心米飲下

澤蘭湯 治同前

澤蘭三兩當歸酒伴芍藥炒各一兩甘草五錢

右為粗末每服五錢水二鍾煎至一鍾去查

温服

逍遙散用歸芍白朮白茯苓甘草柴胡乃清肝和血之劑婦人肝經血分中有風有火妙品口燥

咽乾發熱盜汗食少皮膚搔痒小便澇滯悉皆治之加丹皮梔子更佳

四物湯 月事不調此方為主而變通之

當歸酒洗白芍酒炒川芎熟地

吳崑醫方考曰無極之真二五之精妙合而凝乾道成男坤道成女女以坤道用事故治婦人者以陰為主方其二七天癸至月事以時下者女得坤之陰陰中必有陽故以七為紀一七而齒二七而天癸至也人受天地之氣以生故能

克肖天地、月天之陰也、以月而盈、以月而虧、故
女子之血、亦以三十日而一下也、血之下也、同
于月、故曰月事、經曰月事以時下、故能有子、是
以月事不調、宜此方爲主治、隨其寒熱虛實而
斟酌加減、使月事調勻、則陰陽和而萬物生、有
子之道也、是方也、當歸芍藥地黃皆味厚之品、
味厚爲陰中之陰、故能益血、拆而論之、當歸辛
溫能活血、芍藥酸寒能斂血、熟地甘濡能補血、
又曰當歸入心脾、芍藥入肝、熟地入腎、乃川芎
者、輒上輒下、而行血中之氣者也、此四物湯所
以爲婦人調經之要藥、

脈數、血色紫黑爲血熱、本方加炒岑連、以脈遲
腹痛、血凝滯爲寒、加肉桂炮薑、重者加附子、
體厚有痰、加導痰湯、減地黃、瘦黑有火、加炒
山梔黃、相知母、牡丹皮、有悒鬱者、加香附、蒼朮
砂仁、神曲、有雷滯者、加桃仁、紅花、玄胡索、肉
桂、氣虛者、參耆、來少色淡、氣實者、加青皮
枳朴、來澁而痛、然亦有不宣者、又不可拘泥、氣

息機微、脉弱、汗多者、忌川芎、恐其辛散也、大便
溇泄、忌當歸、恐其濡滑、益增下注也、脉遲、腹痛、
不宜芍藥、恐其酸寒、益增中冷也、病後新產、更
忌、腦膈痞塞、不宜地黃、恐其粘膩、益增泥滯也、
明者解之、昧者誤矣、

五補丸 補諸虛、安五臟、堅骨髓、養精神、

熟地 人參 牛膝 酒浸 去蘆 白茯苓 地骨皮

各等分

右為末、煉蜜丸、桐子大、每服三五丸、溫酒

下

衛生湯

當歸 白芍 各二兩 黃耆 三兩 甘草 一兩

右為粗末、每服五錢、水二盞、半煎、一盞、空心

服、氣虛倦怠、加人參一兩

血枯經閉、指血少、腸胃枯燥者而言、故東垣分
三焦治、悉以瀉火補血為主、上焦得之、勞心、治
以三和、謂四物涼膈、當歸湯是也、

以消穀善饑、屬胃燥、治主中焦、用調胃承氣湯、

以瀉胃火

二便秘塞為下焦四物合承氣名玉燭散後服

五補衛生湯使陽旺生陰也

萬病丸 治經事不來繞臍痛汚血為患

乾漆

燒烟盡

牛膝

去蘆酒浸一宿各一兩

右為末以生地汁一升入二味藥末砂鍋內

熬慢火可丸即丸桐子大每服十九空心

米飲下

一方用當歸四錢乾漆三錢炒煙盡共為末煉

蜜丸桐子大每服空心酒下十五丸

又方當歸玄胡索各錢半水煎服

一方血塊痛馬鞭草根苗五斤熬膏空心温酒

下半匙即杜牛膝

血極膏 治婦人乾血氣血塊有熱脉弦數川

大黃為末醋熬成膏丸鷄豆大每服一九酒

化下臨卧温服大便利一二行紅脉自下

汚血有寒經閉腰腹痛脉沉伏紅花當歸散

紅花

歸尾

紫威

即凌霄花

牛膝 甘草

蘇木 二兩 細判各 白芷 兩半 赤芍 兩八 劉寄奴 兩五

桂心 一兩

右為細末，空心熱酒下三錢，痛甚不下，紅花

入煎酒下

牛膝散 臨行不利，腹痛

牛膝 桂心 赤芍 桃仁 玄胡索

當歸 川芎 木香 牡丹皮 各七錢半

右為末，每服方寸匕，空心溫酒下

通經丸 治婦人室女月事不通，腹痛血癥

桂心 青皮 大黃 炮 乾薑 川椒

川烏 乾漆 當歸 桃仁 蓬莪朮 各等分

右為末，先將四錢用米醋熬成膏，和餘六錢

杵勻，丸桐子大，每服二十九，淡醋湯下，加

至三十九，溫酒亦可

痞嘔氣閉作脹，氣實脈弦實，薑製厚朴一味煎

湯，空心服妙

食與痰填塞太陰，經閉作痛，先以二陳湯探吐，

後隨症治

益母草專一行血熬膏酒調服逐汚血并產後惡露有效其子則行中有補養榮調經丸中加而用之

室女經不行雄鼠屎一兩燒灰為末空心酒調下一錢效

掌中金丸 血凝經閉下取法

川山甲 炮 甘草 苦丁香 苦苧蘆

白附子 川椒 猪牙皂角 草烏頭各三錢

巴豆一錢

右為細末生葱絞汁和丸彈子大綿包一丸

內陰中一日即白二日即赤三日即經神效

效

婦人浮腫先因經水斷絕後因四肢浮腫小便不通血化為水是名水分椒仁丸主之必脉沉實有力乃可

椒仁 甘遂 續隨子去皮研 五靈脂研碎

附子炮 當歸 郁李仁 黑牽牛

蛭青十枚去頭翅足同糯米炒黃去米 班猫十個同上法

治法彙二卷 經水

膽礬

人言錢一

右為末麪糊丸豌豆大每服一九橘皮湯下

此方藥雖峻利所用不多若畏而不服是養病害身也嘗治虛人亦不見其誤

先因小便不通後至身面浮腫經水不通水化為血名曰血分葶藶丸主之

葶藶

研續隨子

去殼半兩

乾筍末

兩

共為末棗肉丸桐子大每服七十九煎匾竹

湯下以利為度

人參丸

治經脈不利化為水流走四肢悉皆

腫懣名曰血分其候與水相類若作水治之

非也宜用此

人參 當歸

大黃

濕紙裏飯上蒸熟去紙切炒

桂心

瞿麥

赤茯苓

白茯苓

各半兩

葶藶

炒另研一錢

右為末煉蜜丸桐子大每服十五丸至二十

二三丸止空心米飲下

四製香附丸

瑞竹堂方

治經候不調兼鬱結諸

症

大香附子一斤、鹽水童便酒醋各浸四兩、
春三夏一、冬七、秋五日、微焙爲末、醋煮麩
糊丸、桐子大、每酒下七十丸、瘦人加澤
蘭葉、赤茯苓、木二兩、氣虛脾胃不和、加
四君子料、血虛腸胃乾燥、夜熱羸瘦、加

四物湯

寇宗奭曰、夫人之生、以氣血爲本、人之病、未有
不先傷其氣血者、世有童男室女、積想在心、思
慮過度、多致勞損、男子則神色先散、女人則月
水先閉、何以致然、蓋憂愁思慮、則傷心、心傷則
血逆竭、血逆竭、則神色先散、而月水先閉也、火
既受病、不能榮養其子、故不嗜食、脾既虛、則金
氣虧、故發嗽、嗽既作、水氣絕、故四肢乾、木氣不
暢、故多怒、鬢髮焦、筋骨痠、俟五臟傳變、故卒不
能死者、然終死矣、此一種勞、最難治、蓋病起于
五臟之中、藥力不可及也、若能改易心志、用藥
扶接、或得九死一生耳、
薛立齋曰、月水之爲物、乃手太陽、手少陰二經

主之二經相爲表裏在上爲乳汁在下爲月水
爲經絡之餘氣苟外無六淫所侵內無七情所
傷脾胃之氣壯衝任之氣盛故爲月水適時而
至若夫鬱結傷中心脾受虧故面色痿黃四肢
消瘦發熱口乾月水過期且少乃陰血不足也
非有餘瘀閉之症宜養氣血調理脾胃徐而培
之則經氣盛而經水應時矣

婦人良方曰寡婦之病自古未有言者惟倉公
傳與褚澄略而論及其言曰孟子謂無夫曰寡
師尼寡居之婦獨陰無陽欲男子而不可得是
以鬱悒而成病也

易曰天地氤氲萬物化醇男女媾精萬物化生
孤陽獨陰可乎夫旣處閨門慾心萌而不遂致
陰陽交爭乍寒乍熱有類瘧疾久則爲勞又有
經閉白淫痰逆頭風膈氣痞悶面黧瘦瘠等症
皆寡婦之病也肝脉弦出寸口而上魚際究其
脉原其疾皆氣滯血鬱而得經曰男子精盛而
思室女子血盛以懷胎

補中益氣湯

見內傷門

六味地黃丸

補心丹

八物湯

六君子湯

俱見虛損門

益氣養榮湯

見櫻氣門

血崩

三錫曰、經水妄行如山之崩、勢不可遏、有因于氣者、有血熱妄行者、有濕熱相搏者、有汚血阻礙不得歸經而下者、有脾胃氣虛下陷者、宜分而治之、

丹溪曰、婦人崩中、由臟腑傷損、衝任二脉、血氣俱虛、乃爾、二脉為經脉之海、血氣之行、外循經絡、內榮臟腑、若氣血調適、經下依時、若勞動過極、臟腑俱傷、衝任虛不能約制其血、故忽然而

治法 崩中暴下 治宜大補氣血 補養脾胃 微
下 謂之崩中暴下 治宜大補氣血 補養脾胃 微
加鎮墜 心火之藥 補陰瀉陽 經自止矣
勢盛者 以諸灰遏之

氣盛用調氣灰 氣盛左脉弦急而數 腹脹下多
因于氣也 肝火迫血妄行 香附醋炒極黑 或夏
枯草燒灰二錢 空心米飲下

荆芥用麻油點燈 多着燈草 就燈燒 荆芥爲末
童便下三錢

血熱者涼血灰 脉數身熱 口乾面赤 血熱妄行
槐花蛾或花燒灰爲末 酒下三錢

汚血用消血灰 有塊作痛 崩不可遏 五靈脂炒
令煙盡爲末 每服一錢 溫酒下 一法用水酒童
便各半盞煎服 名抽刀散

血寒用炮薑灰 服涼藥過多 抑遏陽氣 于血海
諸藥不應 燒乾薑灰 童便下二錢 或桂心燒灰
一錢亦可 方書用治寒崩 非治寒 取其散結 從

治耳
滑脫用澁灰 色慾過度 衝任傷損 亦令淋瀝 不

止八物湯主之

久崩不止，棕櫚燒為灰，白礬煨為末，酒下二錢。肝脈弦急，多慾，是肝實而不納血也。小柴胡加山梔芍藥丹皮和之，脈弦數，是肝火迫血，四物加柴胡山梔岑水。

脾家鬱結而不能統血，脈必沉弦，先須舒鬱香附芎歸之類，後用歸脾加山梔柴胡丹皮。

急則治其標，白芷湯調有草霜者，棕櫚灰，後用四物加炒乾薑調理，因勞者用人參帶升補藥，因熱者用黃芩，因寒者炒乾薑。

性急多怒，人崩不止，或耳前後脹痛，逍遙散加減。

食少或吐或瀉，或噯酸，是脾胃弱，或服寒涼所致，六君子補中益氣歸脾湯選。

濁氣盛，鬱遏久，即成濕熱，迫血妄行，故古方用荆芥灰及諸風藥，以風能勝濕也。體肥宜之，瘦人只是火盛。

右寸關弦滑，膈間脹悶，惡心不食，經水多且痛。

是痰結胸膈清氣不升下降追血也宜開痰升
清降濁升柴二朮二陳湯

丹溪曰涎鬱胸中清氣不升故經脈阻遏而降
下非開涎不足以行氣非氣升則血不能歸隧
道此論血泄之意甚明蓋開胸膈間濁涎則清
氣升清氣升則血歸隧道不崩矣故其症或腹
滿如孕或臍腹痛或血成片或血出則快止
則悶或臍上動其治法宜開結痰行滯氣消汚
血升清氣子和調經用茶調散吐之亦是此義

不若以二陳加撫芎香附枳殼等以漸調理爲
佳如惡心甚用探吐吐定服藥

東垣益胃升陽湯升陽除濕湯柴胡調經湯俱
屬升舉風藥爲脾胃下陷濕熱盛于下焦者設
也

紫血成塊湧下血熱四物加黃連柴胡之類以
清之

下如屋漏水臍下痛綿綿不止一屬汚血一屬
濕熱色白肉多人濕熱夾痰者多黑瘦人脈數

兼身熱血虛有帶濕痰宜升散血滯宜和血消
汚

東垣曰經水不止有三婦人脾胃虛損清氣下
陷于膀胱與相火相合濕熱相迫經漏不止右
尺脈沉細而數或沉弦洪大有力寸關亦然其
血紫黑如夏月腐肉之臭中夾赤白帶必腰痛
臍下痛臨經欲行先發寒熱往來兩脇急縮或
兼脾胃証四肢困熱心煩熱不得眠心下急宜
大補脾胃升降氣血益胃升陽湯若悞服寒涼

胃氣復損則血無所羈而欲其止不亦難乎大
抵脾胃虛損不能攝血調補脾胃為主

脾胃虛弱食少不化右尺虛大無力時作惡心
六君子加芍歸柴胡或四肢怠墮兼內傷元氣
症者補中益氣加酒炒白芍內有火加山梔或
故貴脫勢始富後貧命曰脫營心氣不足其火
獨熾于血脉之中以致脾胃飲食失節形體肌
肉容顏似不病者此心病不形于診至于飲食
不節則病見矣而經不時下或適來適斷暴下

不止治當先說惡死之言勸戒使其懼死而心
不動以大補血氣之藥補養脾胃微加鎮墜心
火之藥治其心補陰瀉陽經自止矣東垣有說
而無方擬用補中益氣加麥蘖麩炒黃柏知母
香附煎服或吞安神丸

悲哀太甚則胞絡絕陽氣內動發則心下崩擬
四物合生脈加香附立齋法用四君子加升柴

山稔

崩且水瀉是前後二陰之氣下脫也參苓耆朮
山藥扁豆佐升柴大升天補為佳

乃東垣妙旨

病者自覺臍下寒如水時復喜暖脈雖洪緊無
力或沉伏悉是濁氣鬱衝任所致下污水色如
屋漏或多白帶以升散開結平肝為要必兼辛
散平以辛涼純寒純熱藥俱不可用蒼朮香附
撫芎炒黃柏半夏青陳皮白芷柴胡肉桂炮薑
之類

脈洪數五心煩熱暴崩是血熱妄行四物合解
毒勢盛者涼血地黃湯

丹溪曰凡下血症日久多以胃藥收功以脾胃為生化之源也四君子補中益氣選用大失血後母以脉診煎獨參湯救之

涼血地黃湯 治暴崩脉數是腎陰虛不能制

胞絡相火火迫血走涼血兼散即丹溪所謂

火盛者不可驟用寒涼必兼辛散之義

生地錢一黃連分二黃栢 黃芩 羌活

柴胡 知母 升麻 川芎各二分防風分三

藁本分二紅花少許歸身分五甘草 細辛

荆芥穗 蔓荆子各一分

白水煎空心服

暴崩不止用黃芩不拘多少為細末每服一錢

燒秤錘通紅投酒中少時取出錘調下

琥珀散 治暴崩下血

赤芍 香附 枯荷葉 男子髮皂角水洗淨

當歸 櫻櫚炒焦存性烏紗帽是漆紗舊巾

右等分除櫻櫚外餘俱新瓦上煨成黑灰存

性細末每服五錢空心童便下

一方髮灰一味童便調止諸血皆妙

一方蓮蓬一味燒灰酒下二錢

栢黃散

黃芩

一兩二錢

側栢葉

蒲黃

伏龍肝

各一兩

水煎分二次服

又方

蚕沙

一兩炒

伏龍肝

半兩

阿膠

一兩

右為末溫酒調下空心二三錢以知為度

按伏龍肝乃燥濕之劑性能止血有加赤石脂

者乃澁可去脫之義

蓮蓬亦澁一味燒灰細末米飲下

牡礪散 治月水不止眾藥不應者牡礪火煨

研細和醋為丸再煨紅候冷研細出火毒以

醋調艾末熬成膏丸桐子大每服五十九調

醋艾湯下

小薊湯 治崩不止色明如水得溫則煩悶者

此陽傷于陰令人下血當補其陰脉數疾小

者順大者逆

小薊莖葉

研取汁一盞

生地

汁一盞

白朮

半兩

右三件入水三盞煎至一半去渣溫服

又方

大小薊根

五兩

白茅根

三兩

右三味切細用酒五碗煮四碗分四服

血熱勢盛以三補丸加香附龜板金毛狗脊作

丸服

因心氣不足其氣下陷于膀胱衝任之分鬱成

濕熱血崩不止兼白帶污水臍下如水當從治

以散其結前升提不應用丁香膠艾湯

川芎

歸身

艾葉

阿膠

白芍

熟地

丁香

右為細末作一服水二鍾煎至五沸去渣入

膠艾再煎至一大盞空心服

一方

熟艾

如鷄子大

阿膠

半兩

乾薑

錢

水五盞先煎艾薑至二盞入膠溶化空心服

益智子炒為細末入鹽少許米飲調下皆辛散

之義

如聖散 治血崩

棕櫚 烏梅 乾薑 各一兩五錢并 燒過存性

右為細末每服二錢烏梅酒下空心妙久病

不過三服至一大盞空以煎

血見黑即止以黑為水化火迫其血令水化制

之故止血諸藥燒灰悉是此意

香礬散 治崩神效帶下亦妙

醋浸香附一宿炒極黑為灰存性每兩入

白礬末二錢米飲下空心止血用荷葉

獨行散 治腹痛下血不止用五靈脂半生半

炒為末童便下二錢林治惡露不淨血暈

益胃升陽湯 血脫益氣先賢之與旨也人之

一身穀氣為寶故先理胃氣以助生長之令

胃氣一升經自止

黃耆 人參 神麴 升麻 柴胡 各五錢 嗽去 半炒錢

白朮 當歸 甘草 陳皮 各三錢 酒浸 炙

生黃芩 二錢 各一錢

白水煎食遠服腹痛加白芍二分桂少許口
渴加乾葛三分先服此數服胃氣雖回而
血不止用柴胡調經湯大升大舉

柴胡調經湯 治經水不止其中多滑白之物

項筋強腦痛脊骨強痛不思飲食

羌活 獨活 藁本 升麻 蒼朮

葛根 歸身 甘草 柴胡根

紅花

水煎熱服得微汗立止濕熱與火鬱于下涼

劑不效者宜此即火鬱發之之義

內減葛根加黃耆蔓荆子名調經升陽除濕湯

治脾氣下陷濕熱盛迫血妄行不止止後大補

獨聖散防風去蘆一味為末酒煮白麩清湯下

二錢極驗風能勝濕也

立齋法肝家有風熱而血不止用此

氣血兩虛汚血夾痰為患淋瀝不止及老婦宜

益氣養新血去汚血化痰開結八珍二陳加青

皮香附硝砂玄胡加荷葉側柏葉煎服

白礬丸 久崩不止瀝劑

白礬

四兩

香附

二兩

黃狗頭骨

燒灰

四兩

共末粥丸桐子大每服二十九丸空心白湯下
脉洪數而血不止是肝火盛也條芩一味炒為
丸以兼症之藥送下

諸法俱古人因病制宜用之合宜無不效第一
止之後須消息之當補則補當調則調務中肯
綮氣血母淆虛實寒熱法不可謬

婦人五十後經不止作敗血論用茜根即染紅
者阿膠側柏葉炙黃芩各五錢生地一兩小兒
胎髮燒灰分作六貼每服水盞半煎七分入髮

灰服

出唐聖經驗方

八法身一卷
血崩

帶下

三錫曰婦人多氣陷下抑遏或濕熱盛于下焦
從帶脉而下故名赤者血受病白者氣受病
丹溪曰帶下乃胃中濕痰滲入膀胱為患宜燥
中宮之濕升柴二朮二陳湯最妙帶下小腹
作痛是鬱結痰與濁氣也須兼辛散茴香炮薑
之類不痛兼辛涼炒黃柏之類須斷厚味酒麪
煎炒
甚者宜吐以提其氣

台法彙上卷

三八

肥人多濕痰導痰湯加二朮炒黃柏青黛川芎
久而氣虛倦怠氣口脈虛大加參瘦人多是熱
炒相蛤粉滑石川芎青黛樗皮黃耆夜熱脈數
加四物養血

羅先生法或用十棗湯或神佑丸或玉燭散皆
可用之實者乃可虛者不可峻攻
濕盛者固腸丸相火動或洪大面赤口乾心
煩藥中加炒黃柏滑者加龍骨赤石脂氣滯
者加葵花赤用赤白思白性躁加黃蓮寒
月加薑附爲響導黃荆子炒爲末酒調下二
錢又治心痛

帶下與男子精滑大同小異

痰結白帶心下悶脈滑者小胃丹半錢半飽津
液下數丸俟積去再補

白帶用二朮白葵白芍爲丸空心二陳湯下二
十丸

古方用椒目爲末空心米飲下一錢治帶亦辛
散結也

樗皮丸 治赤白帶有濕熱者

芍藥

五錢

良薑

燒三錢

黃柏

椿樹皮

兩半

右爲末粥丸粟米大每服三十丸空心米飲

下

一方

椿根皮

兩

神麴

麥皮麩

炒

黃柏

各一兩

芍藥

兩半

滑石

兩半

枳殼

兩半

蒼朮

右爲末糊丸桐子大每服五十丸空心白湯

下

固腸丸

見痢門

久帶不愈三葉酸漿草陰乾爲末空心溫酒下

三錢匕葉細如萍叢生莖端有三葉俗名布谷

飯鳩常食之故名布地而生花開黃味酸

帶臨月經甚多食少倦怠面黃經中如有血塊

者有如筋膜者宜參朮等大補脾胃俟胃氣復

投樗皮丸

苦練丸二帶均治

苦練子

碎酒浸

茴香

當歸

各等分

治法

二

三

右為末酒糊丸每服五十九空心溫酒下如
腰腿痛四物加羌活防風煎湯下

伏龍肝散 治婦人帶下久不愈形瘁黃

棕櫚燒存性 伏龍肝 梁上塵即吊倒灰燒煙出火毒各

分等

右研末和入龍腦麝香各少許每服二錢酒
調醋亦可有久崩不瘥脉濡微用此頓愈

補陽固真湯 先崩後帶兩尺極微東垣謂血

少即亡其陽故滑白之物下流不上是下焦

銜海將枯津液復亡周身筋骨失養痛不可
當宜益津液以潤燥補氣以壯陽瀉火以肅

肺

郁李仁二錢去皮研泥 人參 白葵花 乾薑二錢

生黃芩一錢另研 柴胡 炙甘草一錢 橘皮去

白一錢

除黃芩外水二鍾煎一鍾再入黃芩煎八分
空心宿食消盡服少時以早飯壓之愚按
此方以人參炙甘草益氣乾薑散結葵花

燥濕郁李潤燥黃芩瀉火柴胡引清氣上
 升然既云血枯非當歸麥冬不能潤血枯
 火必盛乾薑分兩宜減半用為嚮導乃可
 酒煮當歸丸 治癩疔白帶下注脚氣腰以下
 如在冰雪中綿覆火烘猶冷面白如枯魚肌
 如刀削小便與白帶長流而不禁面白目青
 晞晞無所見身重如山行步欹側腿細膝枯
 大便秘結口不能言無力之極食少心下痞
 心煩懊懣嘔噦是上中下真陽俱竭脉沉緊
 而瀋按之空虛不鼓宜大補大溫

當歸一兩 茴香兩半 黑附子七錢炮 良薑七錢

右四味以好酒升半煮至酒盡為度炭火焙

乾同為極細末入

炒黃塩 丁香各半 全蝎三錢 柴胡二錢 升麻

木香各一錢 苦練子 甘草 玄胡索四錢

合前四味共為末酒糊為丸桐子大每服二
 十丸空心宿食消盡淡醋湯送下忌油膩

肉麩生冷酒

當歸附子湯 治寒痛臍下赤白帶下

柴胡錢七 良薑 乾薑 附子各一錢 升麻五分

當歸二錢 蝎稍分 炒黃鹽三分 炒黃栢少許

甘草六分

水煎服，丸亦可

必用炒黃鹽，無不效，蓋寒痼之要藥也。

固真丸 濕熱盛于下焦，勢升散不盡，用此從

治，亦澁可去脫法也。

白赤脂一錢 燒赤水 乾薑炮四錢 當歸兩錢

黃栢酒洗亦可三錢 柴胡一錢 白龍骨二錢 酒飛

白芍五分

右為末，酒糊丸，鷄頭子大，每服三十九丸，空心

宿食消盡，白湯下，即以早飯壓之，無令停

滯，忌口同上。

已上諸方用附子炮薑茴香，以辛能散結也，用

石脂白礬龍骨者，澁可去脫也。

婦人帶下多起于氣鬱鬱非辛不開，鬱久即成

熱，故又佐以黃栢，皆有至理，妙不可殫，輕者只

宜升舉。正治重者須用奇法，不可執一。坐藥龍塩膏。

丁香錢一 全蝎分五 木香錢一 良薑錢一 玄胡索錢五

川烏頭炮錢半 炒黃塩錢二 枯礬錢半 歸稭錢

龍骨 茴香各二錢 厚朴錢二 紅豆 肉桂

酒防已錢各一 木通錢一

右為末煉蜜丸，彈子大，綿裹，留係在陰外，內陰中。

臍下寒痛，如冰，用下薰藥。

三柰子 川烏 大椒各五分 柴胡 羌活

各二錢 白礬枯分三 全蝎三個 升麻二分 麝少許

大蒜 破故紙與蒜同焙各一錢

如上法

回陽丹 勢盛者用此

全蝎 升麻各三分 草烏 水蛭三個 蚕蟲

三錢去翅足 大椒五分 川烏七分 柴胡 大蒜

破故紙各二錢 三柰 萆撥各五分 甘松二分

羌活三分 枯礬五分 炒黃塩此一錢無效

右為末如上法三日內覺臍下暖為效

有孕白帶

丹溪方用

蒼朮

三錢黃白一錢

白芷

二錢

白芍

二錢

黃連

炒

樗皮

炒各

黃芩

二錢

山茱萸

二錢

半

糊丸空心酒下五十丸

戴人玉燭散

四物加砒硝大黃甘草

薑三片煎服

十棗湯

見痰門

神祐丸

見濕門

胎前

三錫曰孕一月名始膏二月名始胚三月名始胎當胚膏之始真氣方過如桃花凝聚其柔脆易壞也食必忌辛辣恐散其凝結味必稍甘美欲扶其柔脆二氣既凝如泥在鈞如金在鎔惟陶冶之所成故食氣于母所以養其形食味于母所以養其精形精為滋育氣味為本故天之五氣地之五味母食之而子又食之外則充乎形質內則滋乎胎氣母寒亦寒母熱亦熱母饑

亦饑母飽亦飽皆因虛而感隨感而變胎教之說信不可忽膏粱之家縱恣口腹暴怒淫慾飲食七情之火鍾之于內胎氣受之怯者即變諸病壯者毒不即發而痘疹瘡驚遺禍于後呼神籲天咎將誰執故孕婦以脾胃氣血為要如或飲食不節七情內傷脾胃受虧氣血無助而生諸病隨其所苦以法治之務底于平如護嬰兒三步一回頭中病即止慎無過治今採古今奧旨數條以備選用

惡阻

孕三二月惡心而阻膈飲食是也亦有六七個月尚病嘔者治同

肥人責之痰 瘦人責之火 俱宜二陳加白朮黃芩或加香附砂仁薑汁竹茹與吐家同因氣者脉必沉兼舒鬱加撫芎香附 不可過用辛藥

妊娠稟受怯弱便有阻病狀如病酒顏色如故脉息和順但覺肢體沉重頭目昏眩擇食惡食

好酸醜物甚者或作寒熱心下憤悶嘔吐痰水
恍惚不支古名惡阻治先脾胃清火化痰
吐甚者愈止愈急仲景法停藥月餘自安

有因飲食失宜停滯作嘔者當和中消導不可
作惡阻治脾胃弱者加參朮惡阻必用大半夏
湯加減頭眩痰多加旋覆花有火加薑汁炒黃
連竹茹見嘔吐門

日久津液損胃燥乾噦不納湯水二陳合四物
加竹瀝薑汁潤以降之右脉必弦數左脉微弱
昧者謂半夏犯胎地黃泥膈乃知常而不知變
者

吐多脉弱體倦不納穀六君子湯加麥蘗生薑
吐而心煩竹茹麥冬前胡橘紅蘆根煎湯徐徐
飲

惡阻兼腰痛胎欲墮二陳四物白朮黃耆黃芩
阿膠煎服脹悶加礞砂

左脉弦急心下脹悶惡心不止挾肝氣上冲也
茯苓湯下抑青丸二十四粒

孕婦口酸或吐雖定每食粥則口酸皆肝火盛

川芎陳皮炒梔子茯苓生薑煎湯下抑青丸見火

門

吐定之後須大補參朮歸芪陳皮茯苓有火加

條芩腰痛加杜仲續斷作湯每日一服

因食冷物及涼藥吐不止丁香炮薑加半夏湯

溫之

胎痛

不時作痛或小腹重墜名胎痛地黃當歸湯主

之熟地三錢當歸一錢煎服不應加參朮陳皮

因氣者加砂仁因中氣虛下墜而作痛者補中

益氣湯

胎漏

壯實人兩手脉平和飲食如故都無所苦而經

時下是血氣旺養胎之餘血也不必治然亦不

可使之多和血涼血健脾為主佛手散加黃芩

白朮不已加阿膠去血多八珍湯加膠艾

有大怒傷肝而動血者佛手散加炒梔子白芍

治法... 月前

佛手散 治胎動服之即安胎損服之即下

歸湯

當歸 川芎 各五錢

右水酒煎血崩昏暈用水煎服

二黃散 治婦人胎漏下血

生地黄 熟地黄 各等分

右為末煎白木枳殼湯下二錢食前服

桑寄生散 治胎漏經血妄行淋瀝不已

當歸 桑寄生 川續斷 川芎 白朮

香附 醋炒 阿膠 蛤粉炒 人參 白茯苓 去皮各一錢

甘草 炙

薑一片煎服

桑寄生安胎妙品第不得真者巴蜀常有之宜

常覓下肢節痛手足攣痺功超他藥若他樹寄

生有毒

胎動

下血而腹痛者是胎動欲墮也宜行氣安胎佛

手散加硝砂脉大有火加芩木

治法彙二卷 台前 三五

子煩

心中煩懣不寧是也。責之心虛有火。簡易方竹葉湯主之。左寸微弱者。栝子養心丸。或調補心丹。臨睡服妙。

竹葉湯

白茯苓 防風 麥冬 黃芩 竹葉片五

水煎服

子癇

孕婦痰涎壅盛。阻塞。或時發搐。不省人事。名曰子癇。清氣化痰為主。此多因于氣者。治與癇同。惟劑稍小耳。惡心甚者。以二陳湯煎服。探吐。吐定理。氣化痰。兼用芩朮保胎。古方羚羊角散。葛根湯。藥味偏于辛散。因時製宜可也。

無故忽然僵仆。左脈微數。而右脈滑大者。是血虛陰火炎上。鼓動其痰。四物養血。芩連降火。二陳化痰。下氣。或加竹瀝薑汁。

子腫

面目虛浮。四肢作腫。如水。皆脾虛不運。清濁不

分所致補脾分利為主多用參朮

全生白朮散

白朮 薑皮 大腹皮 白茯苓皮

陳皮各

大便不實加澤瀉山藥扁豆秦艽有火加子

芩為末米飲下二錢

五皮散 治胎水尋常脾虛腫滿

大腹皮 桑皮 茯苓皮 陳皮 薑皮

香等分水一盞加水香濃汁半盞煎服

三因鯉魚湯 治妊娠腹大胎間有水氣

白朮五兩 茯苓四兩 當歸 芍藥各三兩

右細剉片以鯉一尾治淨煮汁每用藥四錢

魚汁盞半薑三片陳皮少許煎七分空心

服

子懸

胎氣不和上湊脹腹滿者謂之子懸紫蘇飲主之

紫蘇飲

紫蘇葉 人參 大腹皮 川芎 白芍

陳皮去白 甘草 當歸酒浸

薑三片葱白一根煎七分空心服

此症挾氣者多疎氣舒鬱芎歸和血劑當從輕勿太猛乃可

子懸是濁氣舉胎而上凌也非紫蘇腹皮陳皮川芎無以流其氣非歸芍無以利其血氣利血流而胎自下矣邪之所湊其氣必虛故用人參甘草補之一補一瀉推陳而致新也

子氣

三月已後兩足浮腫行步艱難食不甘且喘狀如水氣名子氣古方一主于濕大率脾虛者多補脾兼分利與子腫互考夜腫日消血虛健脾兼養血芎歸苓朮白芍白茯苓陳皮秦艽心下脹是濁氣礙于上焦加厚朴貝母香附前胡大腹皮蘇葉一二味喘加杏仁甚者加炒蘇子天僊藤散

天僊藤洗略炒 香附炒 陳皮 甘草

烏藥

各等分

右為細末，每服三錢，薑三片，紫蘇三葉，木瓜三片，同煎空心服，三次腫消。

子淋

月少而小便淋痛者是，悉屬火解熱利小便，木通、梔子、車前、茯苓、燈心、條芩為主，痰闕上焦寸關必滑，宜探吐以提之，必胸膈迷悶乃可。

日久倦怠，右脉微弱者，屬氣虛，參、耆、白朮、麥冬、茯苓、加梔子、知母、條芩等清火藥。左脉細數

形羸，每便則痛，屬血虛，四物加黃柏、知母、條芩、白朮。

濟生方安榮散 治子淋，用人參、麥冬、通草、當

歸、燈心、滑石、細辛為末，煎麥冬湯下，但滑石細

辛稍峻，虛實氣血各有不同，達士變而通之可

也。

冬葵子散，專主子淋，梔子、木通、草稍、麥冬、燈心、虛加參朮，勢盛實人加滑石、瞿麥，二者皆犯胎氣，用宜酌之。

轉胞

孕婦六箇月已後覺胎墜在一邊小水不通者是

有火有氣虛有血虛有痰滯

兩寸脉弦急或兩尺弦急有力兼口乾心煩等火症者屬熱宜冬葵子梔子木通滑石條芩白朮清之外以冬葵子滑石梔子爲末田螺爲膏或生葱搗膏貼臍上立通

右三部微弱無力或氣口虛大兼倦怠不食者屬氣虛補中益氣湯服後探吐以提其氣

左脉不足或瀦而數兼夜熱心煩或大腑秘者屬血虛宜四物加黃芩知柏調益元散

肥盛婦人右寸關脉沉滑症兼惡心心脹小水不利者屬氣滯二陳加青皮升柴煎服探吐藥汁與痰出爲佳後用參芪大補

大抵有孕小水不利月分淺者當清之兼保胎月分多而虛者當補兼升提宜分兩途丹溪參朮飲

四物 人參 白朮 半夏 陳皮

甘草

入生薑水煎空心服

丹溪曰轉胞之症胎婦之稟賦弱者憂悶多者食厚味者庸或有之古方皆用滑利藥鮮效因思胞不自轉為胎所壓轉在一邊胞係矣不通耳胎若舉起居于其中胞係自疎水道自利夫胎之墜下必有其由吳宅寵人患此兩手脉似瀉重取似弦左稍和余曰此得之憂患瀉為血少氣多則胎氣弱而不能舉弦為有飲血少則胎弱氣多有飲則中焦不清而溢胎知所避而墜下乃上藥與服隨以指探喉中出藥汁候少頃氣定又與之次早亦然至八貼安猶恐此法偶中後用治數人皆驗法用四物二陳四君煎服探吐為氣血虛而胎墜下小便不通者設上竅通下竅自利

治婦人諸淋苦杖根俗呼杜牛膝多取洗淨碎之以一合用水五盞煎一盞去渣入麝香乳香少許研調下有人病砂淋十三年每漩痛不可

忍溺器中澄下，砂石剝剝有聲，百方不效，此方
啜之，一夕立愈，有胎不可用。

安胎

三錫曰：氣血旺，脾胃和，胎自無虞。一或有垂，其
胎即墮。以胎元全賴氣血以養，氣血又藉脾胃
飲食化生。如胎婦脾胃不和，食不甘美，急宜酌
量調理。有因飲食不節而致者，有鬱結傷中而
致者，診脈審證，理脾進食爲要。丹溪曰：因火動
胎，逆上作喘者，急用條實黃芩、白朮、香附之類。

俗以黃芩爲寒，而不用，反謂溫熱養胎，殊不知
人之懷孕，如鐘懸在梁，梁軟則鐘墜，用白朮益
脾以培萬物之母，條芩固中氣瀉火，能滋子戶
之陰，使火不妄動，與其利而除其害，其胎自安，
所以爲安胎之聖藥也。確砂安胎，以其止痛行
氣故耳。勞神動怒，情慾之火，俱能墜胎，推原其
本，皆因于熱，火能消物，造化自然。古方謂風冷
傷于子宮而墮，未達病情者也。如慣墜之類，或
中氣不調，食少，且不必養血，先理脾胃，次服補

中益氣湯使血氣自生

一法用黃芩為末濃煎白朮湯調一錢服一月

餘自安

胎多有在三月分而墜者邇時手厥陰心胞絡

主養胎元勞心多慮心胞絡虛不能養胎則墮

宜兼制火四物加炒黃柏玄參白朮條芩

左脉微弱身痛夜熱腰痛胎不安屬血虛四物

加杜仲芩朮秦朮

右脉寸關大而無力似滑而不流利倦怠懶于

言動屬氣虛補中益氣湯加山藥杜仲子芩

兩手脉俱弱胎常墜屬氣血虛八珍加山藥杜

仲續斷芩朮

固胎散常服能養血益氣健脾胃清火四物加參

朮陳皮甘草少佐黃連黃柏桑上羊兒藤七葉

完者糯米一錢見血不安加阿膠痛而氣滯者

加確砂仁屢效

東胎丸

七月以後服

黃芩

酒炒夏一兩秋七錢冬五錢

茯苓

七錢五分

白朮

二兩

陳皮

右為末，粥丸，每服錢半。

東胎散 卽達生散，妊娠臨月服之，易產。

人參

陳皮

各五分

白朮

白芍

各一錢

當歸

全用一錢

甘草

錢二分

紫蘇

五分

大腹皮

錢二分

詩云：誕彌厥月，先生如達。先生首生也。達，羊子也。羊子易生而無留滯，故先醫以此方名之。然難產之婦，多是氣血虛弱，榮衛澁滯，使然。是方也。人參、白朮、甘草，以益氣當歸芍藥，以益血。紫蘇、腹皮、陳皮，流其滯氣。血不虛，氣不滯，則其生也。猶夫達矣。

腹脹或痛，加砂仁、枳殼、入青葱、五葉黃、楊腦七個，待於八九月服十數貼，甚得力。有火加黃芩，頭目眩悶，加川芎，隨症加減。

孕婦忽然下黃汁如膠，或如豆汁，胎動腹痛，是氣虛也。佛手散加黃耆、糯米煎濃汁，不痛。單著糯米。

下赤汁，屬血虛有火，正方用子芩、芎歸、奇兵用。

銀芎酒

芎根

去黑皮切碎

銀一斤

水煎入酒少許服無銀亦可

胎動不安取芎根如足指大者一尺煮汁服丹溪曰芎根能補陰行滯血

臨產服保生無憂散補其血順其氣使易產又兼治小產瘀血腹痛

南木香

當歸

川芎

白芍

枳殼

乳香

血餘

髮也洗淨煨

各等分水煎日二服

半產多在三個月及五七月除跌撲損閃外若前次三個月而墮則下次必如期復然蓋先于此時受傷故後期必應乘其虛也必多服健脾胃益氣養榮藥一有胎日不可缺乃佳

跌撲傷胎

如有所傷逐汚生新為主佛手散神妙腹痛加益母子服下痛止母子俱安若胎已損則汚物併下再加童便浸香附益母草陳皮煎濃汁飲

之。從高墜下、腹痛下血、煩悶、加生地黃、著補以安之。
因使內、腹痛下血、加參朮、陳皮、茯苓、炙甘草、砂
仁末、痛時加五靈脂一錢。
阿膠散、治搗犯胎不安、腰腹痛、或下漿血、或上
搶心、氣促、四物加阿膠、黃芪、薑棗煎服。
妊娠偶有所傷、胎動不安、痛不可忍、確砂不拘
多少、和皮炒黑色爲末、熱酒下二錢、不飲酒者、
米飲下、腹中覺熱、胎自安矣、極效。

小產

氣血虛者、多小產、如用前法安不住、下漿血多、
瀉痛甚者、是欲下也、急投益母草、製香附、歸芎、
紅花、陳皮煎湯、外喚生婆、取下爲佳。

偶因跌撲使內、其胎受傷、不動而痛、急投佛手
散、或一二服後、痛止覺動、胎尚無恙、若痛不止、
或增寒壯熱、戰慄是胎已死、急催下取出。
孕婦忽發寒熱、當問胎動否、切不可妄指爲外

感而用表藥

小產惡露多于正生如胎雖下不可便睡倒俟胎衣惡露淨一二日方可睡倒多飲童便為上惡露不淨腹痛芎歸山查陳皮益母香附煎成加童便服

去血過多昏悶身冷或身熱脉大無力獨參湯加童便

小產因子脾氣血氣素虧而致產後益弱較大生更宜調節飲食徐進不可驟用肉食慎之慎之

護

驢馬有孕牝者近身則蹄之父老曰此獲胎也所以絕無小產人惟知慾而不知忌故往往有

之此說出儒門事紀

按此說出救急雜記

三錫曰胎係胞中全賴氣血育養靜則神藏淫火一動精神走泄火擾于中安得不墮種玉者不可不知

小產氣血虛下血不止人參黃耆湯主之

人參 黃耆炒 當歸 白朮炒 白芍炒

艾葉

各一錢

阿膠

炒一錢

右水煎服

難產

催生法

三錫曰難產悉是平時不善調攝飲食不節氣
 惱過度或七八月上犯淫以致氣血虧損汚濁
 凝滯不得清順而轉達下也然中流之失不可
 不預為之防大率以順氣和血為主漿水乾而
 不下兼滋潤汚血阻凝者兼逐瘀又不可催藥
 太早如果漿水下多其胎陷下不得出方可下
 手

丹溪曰催生只用佛手散最穩且效

當以芎歸為主加益母草製香附陳皮葵子煎
 湯服屢驗

葵子性滑利所以能通澀滯冬葵子殊少無則
 以蜀葵子代之古方如聖散用蜀葵子半合研
 爛以酒濾去渣溫服神妙或漿盡胎乾產難痛
 急者連進三服良久腹中氣寬胎滑即產括曰
 黃葵子炒七十粒細研酒調濟君急若遇臨產

危急時，免得全家俱哭泣。藥水已竭，香油白蜜，小便和勻，各半盞，加益母
濃煎湯一盞，更妙。

三合濟生湯，以枳殼、佛手散、達生、枯其精粹而
合成此方，治難產，一二日不下，服此自然轉動
下生。

川芎二錢 當歸三錢 香附半錢 粉草七分 蘇葉

腹皮薑汁洗 枳殼炒

水二鍾煎一鍾，待腰腹痛甚，服之即產。

紅莧菜與馬齒莧同煮熟，臨產食之，胎立下。
如聖散 治難產胎衣不下，兼治死胎。

草麻子七粒，去殼細研成膏，塗脚心、胞衣
即下，速洗去之，遲則腸出，却用此膏塗頂
上腸，即縮上，一方用四十粒。

張子和曰：大凡難產，皆由燥澁緊歛，故產戶不
得開通，宜先于降誕之月，用長流水調益元散
空心服三次，其產即易，產後亦無虛熱，氣血不
足之疾。然此法可施于膏梁奉養太過者，如湖

陽公主之瘦胎飲脾胃弱而氣血不足者恐非所宜

催生諸藥乃不得已而用之古方有用兔腦猪脂者油蜜葱白者有用葵子牛乳榆皮滑石者有用柞枝者皆取滑利潤澤使之易下也金鳳子催產取其性急而速下弩牙取其機發而不括蛇蝎取其蝎蛇皆一時古人妙用惟佛手益母屢屢奏功至于足貼草麻手握石燕雖少效尤不害事但諸方有燒灰服者徒切燥其津液反益其澁滯慎不宜用故不錄

催生柞木飲治難產死胎

大柞木枝

一大握長一尺洗淨寸挫

甘草

大者五寸作五段

新汲水三碗煎一碗難產心下脹飲一盞便

覺豁然如覺饑渴再與一盞至三四盞覺

下墜便生

兔腦丸 治難產或橫或逆

十二月兔腦

去皮膜研如泥

乳香

另研極細錢半

母丁香末

一錢

麝

二分半

右三味拌勻以腦和丸雞豆大陰乾油紙裹
每服一丸溫水下

乳香速產以香開竅逐污也與麝同

通明乳香一塊如皂子大爲末腰痛時用新汲
水一小盞入醋少許同煎令產母兩手握石燕
生婆調藥飲須臾生 又方開骨膏乳香研細
五月五日午時滴水丸雞豆大每服一粒無灰
酒下

又方催生神效乳珠丹乳香研細以猪心血丸
雞豆大硃砂爲衣曬乾每服一粒溫酒化下良
久未下再一丸甚者以荷葉蒂七個水二盞煎
一盞化下一丸此藥神驗須于五月五七月七
三月三合

一方乳香硃砂爲末麝香酒下

一方腰腹痛難產乳香人參各一錢辰砂五分
同研鷄子清一個調之生薑自然汁和服橫生
倒養卽端順

濟陰還魂丹催生最妙取益母草開花時洗淨

搗汁熬膏轉佳

括云三麻四豆脫衣裳研細將來入麝香若有

艱難生產婦臍中一貼便分張

用草麻巴豆

若胞已破久而不下其氣已托或元氣困憊急
用八珍湯斤許水煎數數飲之飲盡再製往往
獲安

死胎

胎死腹中婦人指甲青舌青作寒熱或上搶心
悶絕自汗喘滿不食二日漿水已盡不得下先
用佛手散加益母葵子牡丹皮桂心等煎劑不
應乃設法逐下為佳不可輕用水銀大黃等猛
劑

勢急湯藥不效者用肉桂心二錢麝香一錢研
細童便下酒亦可或加佛手散內服亦妙

一法朴硝細末二錢溫童便調下

候服毒藥犯胎下血服佛手散血止胎尚可安
腹連腰痛即欲墮矣

漿水已盡胎不得下須用猪脂油蜜酒法三味

各三碗熬碗半分二三次緩緩服之
身重作寒熱舌下青黑其胎已死

面赤舌青子死母活

面舌俱青口中出沫子母死
面以候母舌以候子

千金神造散 治雙胎一胎死者用蟹爪以去

其死阿膠以安其生甘草和藥性其說稍玄亦
理之所有者廣濟生不可不記法曰脉三陽俱

盛名曰雙軀若少陰微緊者謂督脉血即疑瀦
經養不周胎即徧天其一獨死其一獨生不去

其死害母失胎是方主之

黑神散 產經日不下胎死腹中舌青面白脉

沉小時值寒月宜此暑月禁用胎衣不下亦

效

熟地黄 炒蒲黃 炒黑乾薑 當歸

白芍 桂心各二兩 炙甘草 黑豆炒

上件共為末每服二錢童便和酒下

胞衣不下

汚血浸下于胞中、脹大不得下、上衝心胸、喘急
腹痛急、投佛手散、加紅花、益母草、香附、山查、陳
皮煎成、加童便服、以逐之、古方奪命散用附子
大黃、牡丹皮、乾漆、藥多慄悍、不若此法最穩甚
者、花薤石散最妙、牛膝湯亦妙、

牛膝湯 治胎衣不下、臍腹堅脹、急痛勢危迫
者、服此胎即爛下、死胎亦可、

牛膝 各四兩 當歸 三兩 通草 六兩 滑石 八兩

葵子 五兩

水九碗煎三碗、分三次服、愚按此分兩頗多、

又滑石性寒、恐汚血轉凝也、不若佛手散
中加牛膝、瞿麥等少佐滑石可也、用者酌
之、

一法熱酒下、失笑散佳、

一方用葵子、牛膝各一合煎湯服、

紅花酒

紅花一兩 清酒一盞沃之、溫服、酒壯氣紅、

花逐瘀、使胞隨下、胞不下、熱甚、口舌乾、脉

大有力、腹脹痛、諸藥不應、千金備急丹最妙、丸桐子大醋湯下、即經閉門、血極膏、大黃醋煮一味、

若臍帶頭在外、切須以帛條繫緊、不爾則汚血流入胞中、難下矣、

兒一下時、急挈臍、勿驟剪斷、胞下乃可剪、氣弱不能送出、無憂散佳、

交骨不開、陰門不閉、子宮不收、三者皆元氣不足、交骨不開者、用芎歸湯加髮

灰龜板補而開之、

此方又能催生難產者、極妙、法用龜甲一個、酥炙、婦人頭髮一握、燒灰、芎歸各一兩、每七錢水煎服、如人行五里、再一服、生胎死胎俱下、

陰門不閉者、十全大補加五味子、補而斂之、子宮不收者、補中益氣湯加醋炒芍藥、半夏補而舉之、或加五味子、

初產腫脹或焮痛而不閉者、用加味逍遙散、若腫既消不閉者、當用補中益氣湯、切忌寒涼、

有人悞以涼藥敷致腫及臀虛症蜂起幾致不
救乃以六君子湯先固脾胃更以補中益氣而
消

丹溪治一婦子宮腫大二日方入損落一片如
猪肝面色痿黃體倦飲食無味潮熱自汗用十
全大補三十餘劑而愈

產後子宮受傷久久成癰者托裏為主

臨產

月分既足腰腹陣痛微見漿水是名弄胎尚宜
靜守必待腹痛二陰挺併眼中溜火方為真產
脉一呼三至一吸三至

微覺動作家中不可驚慌宜屏除一切穢雜掃
室焚乳香勸諭產婦勿慌痛時稍放裙帶吐氣
數口

如饑可覓水精母鷄煮汁作粳米稀粥與食不
可食鷄并諸肉食常令稍饑為佳以饑則氣下
氣下則速產若食肉及多食則礙于上焦氣
不得下故產難雖產下食停滯于中則生寒熱

醫者不察亂補亂溫多致危殆慎之慎之
欲生之時卽煎佛手散加益母草一劑以備不
虞但覺艱難加童便飲最妙子下而胎衣遲惡
露少者亦當服

腹痛宜忍耐站立散步房中或凭几立慎不可
攣腰以阻兒路亦不可逼迫須兒欲出時方可
抱腰傍人不可驚擾浪作形勢

體不潔有病及瘡人孝婦尼姑孤寡俱不可近
左右惟老成解事曾經生長過者一二足矣

每見富貴家一見腹痛便驚惶彼此啼哭以致
產婦精神先已耗散未至產門纔轉身時強努
力推逼或有勒腹者有約髻者或冷水噴面者
多致橫生倒產是皆猛浪不解事之苦不知瓜
熟自落待時乃佳

一纔生下卽與童便一盞可免血暈諸疾不肯
飲者少加芎歸湯中肥白人多氣虛濃煎人參
湯加童便

漸進毛米飲取糠氣能降虛火也白粥宜極稀

以漸調理為上、三朝內不可食暈、并鷄子、及粘
硬之物、六七日、上胃強者、可少與母雞、牛肉、鯽
魚、羹、不可用肉、

血暈

難產去血過多而暈、脉微弱、色白者、生、脉散對
佛手散、加澤蘭葉、陳皮、煎成、加童便、薑汁、頻頻
灌之、脉弱甚者、濃煎獨參湯、加童便、外燒漆器、
并打醋炭、使鼻口受之、醋以收神、漆下惡露也、
脉亢大、數多、火人、產暈是虛火、四物加澤蘭、陳
皮、益母草、童便、

丹溪曰、血暈是虛、火載上、血來漸漸作暈、用鹿
角燒灰出火毒、研細、用好酒童便灌下、即醒、此
物行血最妙、但一時倉卒難成、須預備下、不若
佛手散、加益母、荆芥、澤蘭、童便為便、

血氣暴虛、汚血隨虛火泛上、迷亂心神、故眼黑
生花、甚者令人悶絕、不知人事、口噤神昏、氣冷、
但服清菟散即醒、

澤蘭葉

人參

各二錢半

荆芥

一兩

川芎

五錢

甘草一兩

右爲細末童便點湯下一錢灌之產家須預
合下不爾作湯亦可

荆芥治暈是清上焦也性多散須佐以補氣藥
中乃可不可單用去血過多而暈屬虛人參黃
耆爲君佐芎歸陳皮濃煎湯加童便
惡露少而暈是惡露攻上宜消汚芎歸益母香
附紅花澤蘭陳皮赤芍亦少佐荆芥童便
一方紅花汁加童便酒各一杯徐徐灌之

暈而大汗是陽暴脫也禁川芎荆芥等辛藥人
參黃耆白朮爲君少佐當歸熟地佐炒黑乾薑
少許仲景謂血虛而厥厥而必冒且大汗出小
柴胡湯主之此一時所見權宜之方非千古確
論明者辨之

丹溪方醋墨防暈產時血暈好墨半錠燒赤投
醋中如此三遍出火毒研細每服五分淡醋湯
下

丹溪治一婦面白素多鬱產後血暈不知人事

急于氣海灼艾十五壯、遂蘇、連進參耆歸等補藥、二月安、

芸薹散 治血暈極效、及治孕婦九竅出血、

芸薹子 當歸各錢半 芍藥 官桂各半錢

共為末、每服三錢、以酒童便各半盞、調灌下、立產、或童便一味、溫飲尤佳、

惡露

養胎餘血、雜濁漿水、兒既下、氣血旺者、亦隨而下、怯者、阻碍于小腹、為患最惡、上攻即暈、攻胃則嘔、流于大腸則瀉、溢于四肢則腫、當隨症治之、

初產小腹痛、是名兒枕血、惡露也、芍歸益母、山查、香附、陳皮煎服、甚者加炒五靈脂、

世傳山查一合、濃煎湯、加砂糖調服、治兒枕痛、大効、山查去惡血也、

紅花、蘇木、牡丹皮、赤芍、炒蒲黃、俱破汚血之物、古方多有、有用者、病急亦可加之、

花蕊石散、逐惡最妙、藥囊不可不儲之、童便下

一錢兼治吐衄止後餘血悉化為水

產後血暈不省人事、菲葉切入有嘴瓶中、熱醋沃之、卽以瓶嘴對婦人鼻、令氣透入鼻竅、卽甦。古方黑龍丸、治胞衣并惡露不下、上攻眩暈危症、云極効、用芎歸熟地、五靈脂、良薑各三兩、入砂礮中、赤石脂泔縫、鹽泥固臍、炭火十斤、煅通赤、候冷取開、看成黑糟色乃佳、研細入百草霜五錢、硫黃、乳香各一兩、花蕊石、琥珀各三錢、共細研、同上丸。梧子大、第藥多辛散、或北土宜之。東南膏梁、氣血弱者、恐非所宜。

產後血久不止、多有犯淫慾、怒氣傷衝、任所致、宜審虛實、病因、大率補養兼升提。

已滿月而惡露淋漓不止、只補氣血、甚者用髮灰、牡蠣、龍骨、阿膠、細末、空心米飲下。

產後

丹溪曰、產後當以大補氣血為主、雖有他瘥、以末治之、乃至精至確大法。

左手脉大無力、或微弱、補血為主。

右脉微弱或虛大補氣為主兩手脉俱弱四肢
倦怠或作潮熱是氣血俱虛參耆歸朮地黃為
主

產後別無他只虛弱倦怠脉微弱參朮耆草歸
身陳皮少佐川芎脾胃強者加地黃

產後別無他忌白芍以其酸寒伐生發之氣也
如血虛腹痛必用者以酒浸炒過用

產後氣血兩弱者當歸羊肉湯最妙

羯羊肉一斤去脂煮湯去浮油與肉取清

湯煎藥黃耆歸身大劑加生薑三片煎服

妙

血暈并失血

產後元氣虛損惡露乘虛上攻眼花頭暈或心

下滿悶神昏口噤或痰壅盛者急用失笑散主

之

若血下多而暈神昏煩亂大劑芎歸湯補之或

芸薑散多加童便為佳痰多加二陳若勞心力

太過而致者宜補中益氣湯加香附

治法彙考卷之七
二十四
若氣血虛極不省人事用清暈散繼以芎歸湯
及大補氣血之劑

凡產可預燒秤錘令赤以器盛之急至床前以
醋沃之使醋氣入鼻卽醒或以醋塗口鼻亦可
痰多是氣血俱虛痰火泛上宜二陳對入物去
芍加芪

產後發熱狂言奔走脈虛大者四物加柴胡不
愈更加甘草生地

腹痛

產後小腹痛二五日内是惡露不淨山查湯或
芎歸益母等消汚藥寒月痛加炒黑乾薑卽兒
枕痛或失咲散亦佳用五靈脂蒲黃各炒二兩
服三錢酒煎下中脘痛屬飲食停滯心下必硬
當詢之曾食何物于傷食門中酌用之不可用
猛劑有未產之先多食肉食至產後氣弱不
能運化而作痛者俱宜運脾消導佐芎歸理氣
血
產後氣血脾胃大虧一或有傷病卽加甚常見

着惱着驚而心下痛者屬氣鬱按之無形當舒鬱撫芎香附陳皮爲主

有素有胃脘痛之積此時虛而發者理中氣舒鬱結

若去血過多而腹痛者宜四君加炮薑

產後小腹痛是名兒枕塊用失笑散行散之若惡露既去而仍痛四神散調之再不應用八珍湯是氣血兩虛也若痛而作嘔或惡心用六君子湯或作瀉用六君子下四神丸若瀉而後重

是氣下陷也補中益氣湯下四神丸若胸膈飽悶或惡食吞酸或心腹痛心下不可按屬飲食停滯二陳加山查白朮以消導之若食既消而痛不止或按之而不痛更加煩熱作渴惡寒作嘔是中氣被傷也補中益氣爲主若發熱腹痛按之痛甚不惡食不吞酸此是瘀血用失笑散消之止是發熱腹痛或兼頭痛按之不痛乃是血虛四物加炮薑參朮補之

身痛

產後手足走痛屬濕痰者多、邇時因氣血虛不能運行、濁氣流于四肢、作腫作痛、看輕重標本治之、甚勿猛浪、亦未可驟補、一煩月中着惱、素體厚、多痰、臂痛、移走兩足、且腫、以為虛治、服參歸痛益甚、惡心迷悶、作鬱痰治、二陳、越鞠、秦艽、丹皮二服、稍減大便、四五日不去矣、投搜風丸、後用化痰舒氣、二陳、二木、酒芩、栝木、通澤瀉、香附、調理而愈。

產後發熱

產後熱悉屬虛、補養為主、左脉芤大無力、四物去芍藥、右脉芤大、加參、芪、輕則各佐白茯苓、淡滲其熱、重則加炮黑乾薑、或問大熱而用乾薑、何也、曰、乃陰虛、陽無所依、浮散于外、而為熱、此非有餘之熱、陰虛生內熱也、素問曰、陽在外為陰之衛、陰在內為陽之守、邵子曰、陰陽相依附、此理可知、雖然、炮薑止是引浮散之陽、以歸于柔、陰必大補為主、加佐而用之可也、又有食物太早、氣弱不能運、而生熱者、必兼惡心、飽悶、必消

導為先，又不可執一法也。

乳結不通作熱，輕則用椒湯浴散，命稚子吮通為佳。如脹悶用花粉、木通、芎歸等疎利藥。脈乳頭痛寒熱，小腹脹痛是敗血未淨所致。佛手散加五靈脂、玄胡索、香附、益母、炮薑煎服。如果寒必兼頭痛拘急等症，脈必浮數有力，補中益氣加蘇苳熱服，補以散之，切忌妄汗。發熱多是虛，更宜審酌。大抵其因有四：有血虛、有停滯、有蒸乳、有邪因虛襲。

產後氣血未復，過勞傷中，即暴厥，不知人事，如瘧狀，急煎十全大補，加附子，令人推正其身，二人夾正其面，空開口灌之。如不得下，令側其面，出之，仍灌熱者，又冷，又灌，數次，即能下，少傾甦。

立齋法

大凡產後以氣血為主，病機謂治從厥陰經論之，無犯胃及上二焦，有三禁：不可汗，不可下，不可利小便。雖有他症，以末治之。補氣血為主，左脈虛大如葱管，體瘦黑，人是陰血虛，陽無所

治法彙編七卷
依浮散于外而為熱，四物加炒黑薑補以收之。
右寸脈虛大，肥白人，自汗體倦，屬氣虛。大劑參
芪歸朮為主。

產後氣血兩虧，脾胃俱弱，或過用暈食，不能運
化而作熱，寸關必弦滑，症兼飽悶、噯氣、惡食、泄
瀉、嘔吐等症。四君子加厚朴、山楂。若胸膈飽悶、
食少發熱，或食而難化，此為脾氣弱，宜六君子
加炮薑。若誤用峻劑，腹痛、熱渴、寒熱、嘔吐，乃中
氣復傷，急以六君子加炮薑，誤用柴苓，立危。

遺尿

氣血太虛，不能約束，宜八珍加升麻、柴胡。甚者
加熟附子一片。

有產理不順，誤損尿胞膀胱者，用丹溪法。參芪
為君，芍歸為臣，桃仁、陳皮、茯苓為佐，豬羊尿胞
煮湯煎藥，須百服漸安。

痺痿

經云：肝主筋而藏血，因產後陰血去多，陽火熾
盛，筋無所養而然耳。故癰疽膿水過多，金瘡出

治法彙編七卷
血過甚則陽隨陰散亦多致此治法當用加味
逍遙散或八珍散加丹皮釣藤以生陰血則陽
火自退諸症自愈如不應當用四君芎歸丹皮
釣藤以補脾土蓋血生于至陰至陰者脾土也
故小兒吐瀉之後脾胃損虧亦多患之乃虛象
也無風可逐無痰可消若屬陽氣脫陷者用補
中益氣加薑桂陽氣虛敗者用十全大補加桂
附亦有復生者此等症候若肢體惡寒脉微細
者此爲真狀若脉大浮發熱煩渴此爲假象唯
當固本爲善無力抽搐戴眼反折汗出如珠者
皆不治

乳

三錫曰衝任血旺脾胃氣壯飲食調勻則乳足
而濃以生化之源旺也若脾胃氣弱飲食少進
衝任素虧則乳少而薄所乳之子亦怯弱多病
然有生之後全賴乳以育養虛實寒熱乳隨母
變子食其乳形亦因之甚哉調攝之方乳母不
可不預講也李時珍曰人乳無定性善格物理

者也
乳以濃白光彩入盞中上面瑩然如玉爲上黃色清薄爲下不可哺兒乳母宜肥瘦適中無病經調善食者佳太肥則多痰太瘦則多火兒食其乳亦復如是貧家不能覓乳母自乳而乳不佳者審脾胃氣血孰虛孰病調理得乳佳母子俱好如血不足而潮熱子食其乳亦熱兒醫繆指爲驚爲風妄投丸劑卒至夭枉良可太息向有一兒昏睡一日不醒舉家驚惶求醫醫指爲驚痰投藥罔効一高醫診之曰此兒中酒得無乳母曾痛飲乎詢之果然停藥而醒舉此爲例其他可知矣

乳少

心下不舒悶懣食少不能生乳而乳少宜舒鬱
健脾香附撫芎枳木神麩麥芽之類
潮熱自汗脉數瀉體瘦口乾而乳少是血虛四
物加花粉麥冬知母地骨皮之類
氣口脉滑惡心少食體稍肥是胃虛有痰六君

子湯加枳實通草不滑但虛大面白多汗者屬
氣虛補中益氣湯倍著加通草

乳脹大發熱不通是乳結也漏蘆通草川山甲
陳皮花粉木通土瓜煎服此血盛而壅弊不行
此方疎之

乳不脹四肢軟弱兩手脉微弱是氣血弱不能
生乳宜用猪蹄湯煎參朮著歸通草等補以助
之鍾乳粉生乳極妙鯽魚湯生乳是補胃也
氣血旺而乳來遲用土瓜漏蘆各三兩甘草二

兩通草四兩水煎濃服徐徐飲

一方括婁子洗淨炒香熟瓦上掬令白色為末
酒調下一錢七時少時

一方土瓜為末酒服一錢日三服皆通乳非生
乳

丹溪方用蒿苳子糯米各一合細研末水一碗
攪勻入甘草末一字煎之温呷頻與妙

又方

猪蹄一隻 通草兩

治法彙編七卷
以水一斗煮作羹食之

湧泉散 治乳少因氣閉者

瞿麥穗 麥冬 川山甲炮黃 王不留行

右爲末每服一錢熱酒調下後下猪蹄湯外

用木梳于左右梳之

諺曰川山甲王不留婦人吃了乳長流

又方 治乳少

花粉 薄荷歸身等分爲末先吃羊蹄湯

次服藥再吃蔥花羊肉湯少許

有人乳少家中偶煮紅豆因吃豆及湯當夜乳
若湧泉出後屢用皆效

乳自出

胎前乳自出爲乳注生子多不育宜補以止之

用十全大補湯

乳多急痛而出者溫帛熨之漏蘆散亦可

漏蘆二錢半 蛇蝎一條 瓜萸十個

右爲末酒調二錢

通乳湯 治產後氣血不足乳汁澁少

猪蹄

下節四隻

通草

二兩

川芎

一錢

川山甲

十四片炒

甘草

一錢

歸身

一錢

用水五升煮汁飲之忌生冷外以葱椒湯頻

洗為佳

玉露飲

治乳脉不行身體壯熱頭目昏花用

此以凉膈下乳

當歸

一錢三分

川芎

五分

白芍

一錢

人參

二錢半

白芷

一錢

白茯苓

半錢

桔梗

五分

甘草

二錢半

乳結欲成癰宜托之加黃耆金銀花甘草稍白

並二錢半入酒半鍾食後服

胡桃散

治乳少

核桃仁去皮十個搗爛入炒穿山甲末一

錢黃酒調下

通草湯

通草

七分

瞿麥

柴胡

花粉

各一錢

桔梗

二錢

木通

青皮

赤芍

白芷

通陽

連翹

各五分

甘草

甘草

各五分

水煎細飲更摩乳房

無子食乳欲消者古方大麥芽二三兩炒熟爲末分四次湯調服立消其耗散血氣如此何世悞用于健脾藥中脾胃弱者寧不耗氣又云麥芽最消腎

一方神麩

一方用麻黃

花粉

各三錢

甘草

一錢

水煎服卽消

吹乳

世俗皆以爲所乳之子膈上有熱口氣薰蒸因而乳腫恐太穿鑿乳頭屬厥陰肝乳房屬陽明胃氣惱所鬱厚味所釀二經之脈不清汚濁凝結而成腫硬急須早治緩則潰而成癰當于外科書中求之

初起宜忍痛揉散令大人吮去毒乳如發寒熱用敗毒散散之不寒熱但腫硬者用青皮柴胡疎厥陰之滯甘草節活汚濁之血瓜萋解鬱熱赤芍連翹花粉解散消腫口乾胃火盛加石膏經驗方 治乳初腫作寒熱用蒲公英三科金銀花二兩水酒煎熱服取微汗睡醒卽消更

以查敷乳上

最效散 治吹乳

螃蟹去足燒灰存性為末每服二錢黃酒

下

熨法 連鬚葱搗爛鋪乳上用瓦礫盛灰火蓋

葱上一時蒸汗出即愈

白丁香散 下乳汁通血脉立消腫硬

白丁香真者一味為末每服二錢酒調下

不過二服

廣嗣

三錫曰廣嗣在男女精血男精壯而女經調有子之道也然稟賦有偏勝或陽虛而氣弱或陰乏而精衰求其所偏而矯正之培養之須藉合宜方藥故藝果必有墜種子必用藥要皆澆灌之得法耳

男女二八三八之時腎氣盛精氣溢泄陰陽和適時勿妄鑿喪一遇經調之女即孕女子十六七天癸旺而無病者上

男女婚姻以時則多子太遲則情蕩而多鬱太
早則陰弱精傷故精血篇云精未通而御女以
通其精則五體有不滿之處異日有難壯之疾
陰已痿而思色以降其精則精不出而內敗不
便道澀而為淋精已耗而復竭之則大小便道
牽疼愈疼則愈欲大小便愈便則愈疼

女人天癸既至踰十年無男子合則不調未踰
十年而情已動亦不調不調則舊血不出新血
悞行或漬而入骨或變而為腫雖合亦難子合

男子多則瀝枯殺人產乳多則血枯殺人

十補心腎丸

方論曰種子方主於補心腎者何

也夫人至晚年無嗣醫皆責之於
腎腎以主精精旺則孕成故也殊不知腎主
相火心主君火一君一相本於天成君寧相
服精血乃生蓋心之所藏者神神之所附者
血血之所患者火也心欲萌而火動則血沸
騰而神元虛耗不能下交於腎腎水虛寒精
因之而妄洩所以然者由心火一動則相火
翕然從之相火既動則天君亦替擾而不寧
矣是以心腎有相須之意善攝生者貴有交
養之方嘗觀富貴之人反多乏嗣蓋富多縱
慾而傷精貴每勞心而損神要之腎精妄洩
常因火迫使然心火上炎亦由水乏弗制也
且人年三十以往精氣漸減不惟飲食男女
之欲足以損敗一與物接則視聽言動皆足
以耗散神氣而况役志勞心者復攻之以戾

慾乎是以或傷精或勞神有一於此而不知節非所以保天和而廣嗣胤也此方以熟地黃入手足少陰經補腎中元氣生心血為君山藥補中益氣強陰山茱萸枸杞子補腎血秘精人參補五臟之陽佐地黃能固養血棗仁大補心脾安和五臟相子仁潤肺腎佐人參補虛益氣兼茯神定志安神鹿角膠霜乃鹿之元陽同從榮則助陽固精而堅強骨髓同虎骨壯健腰膝兔絲子治寒精餘溺而養精強陰天門冬麥門冬清心潤肺與五味子同斂肺余而滋化腎水益精生脈為佐敗龜板黃蘗滋陰降火與牛膝引諸藥下行入腎而補填精水辰砂鎮定心火而隨諸藥下行為使品多不雜中和不偏君臣佐使配合攸宜炮製修煉率如其度不獨宜於無子者凡人少精神多驚悸怔忡健忘遺精滑泄陽痿陰虛盜汗勞熱目昏耳鳴頭眩腰膝酸疼等症無不效驗也

熟地黃

白製者四兩薑汁製

乾山藥

三兩

山茱萸肉

枸杞子

各二兩

牡丹皮

酒洗

黃蘗

川牛膝

酒洗

敗龜板

酥炙各一兩五錢以八品皆滋陰降火

茯神

去皮為末水淘去浮筋取沉膩者焙乾淨用三兩以人乳汁溲之

人參

栢子仁

酸棗仁

隔紙炒香

麥門冬

酒浸各一兩五錢

辰砂

研極細甘草煎水飛二次澄去脚不見火

五味子

各兩

天門冬

一兩五錢以上八品養心血凝神潤肺氣以滋腎水生化之源

鹿角霜

鹿角膠

鹿茸煮者尤佳酒融化入蜜同煉各二兩

台法彙二卷

黃芩

肉蓯蓉

酒洗去浮膜一重蒸

兔絲子

酒洗搗爛焙乾

虎脛骨

酒浸酒炙各兩五錢以上

紫河車

一具首胎者更佳先結胎衣而後成男
女得先天之氣補藥中有此自能生精

血行臟
騎經絡

右除茯神龜板席骨辰砂共為末栢子仁另研

鹿角霜膠侯各末俱完酒融化入煉蜜和藥外

其餘皆咬咀紫河車在淨水內洗去穢血用銀

針挑去紫筋同咀片入砂鍋用陳老酒三碗陳

米醋一碗清白童便一碗米泔水數碗和勻傾

入鍋內浮於藥寸許如少再加米泔以鍋蓋蓋

密桑柴火煮乾為末和前末加煉蜜丸桐子大

每空心鹽湯下百丸各隨人臟腑偏盛偏虛加

減

如憂遺加炒黃栢知母各一兩 如大便秘加

肉蓯蓉二兩如素多疝氣加橘核二兩小茴香

一兩 精滑不禁加金櫻膏代蜜更加龍骨牡

蠣各一兩

凡腸風下血多者加阿膠一兩蛤粉炒赤白何

清江集七卷

首烏一两五钱

同黑豆蒸

黄連一两

吴茱萸炒

乾薑五钱

炒地榆槐角

炒各一两

[Faded vertical text, likely bleed-through from the reverse side of the page]

