

贊海 像

集選

漢書門			
三	四	三	八
冊	架	函	〇
		號	六
		類	九

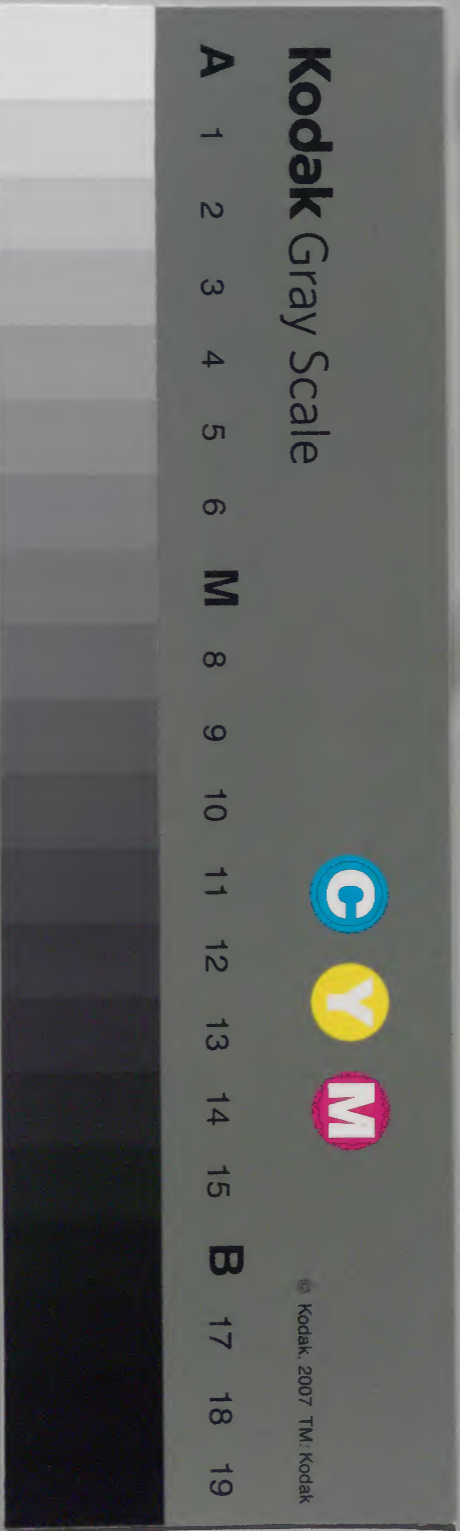
內閣文庫		
三	八	漢
冊	〇	書
一	三	
架	六	類
	九	

儒家

香分書册

內閣文庫	
番號	漢 8069
冊數	30 (23)
函號	367 117

五十六之五十八



綴じ部(喉部分)の文字等が開きが不鮮明な場所あり

像替貝

五十六世

釋家

丁酉三月二旬有四日訂

辛卯

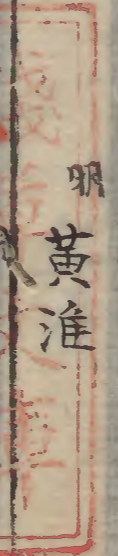
江雲和尚像贊

時人釋家

江雲和尚像贊

明黃淮

身外身影中影世界虛空俱幻境
豐江法海本來同湛寂真源還自省



同部... 文翰大成

周僧官贊

明 丘濬

貌癯而清。行勤而苦。味蔬筍以代膏粱。被緘衣而
舍簪組。叢林仰其志之孤高。大衆服其心之公溥。
拈花鹿苑。契空相於無言。豎拂猊牀。斂機鋒於不
語。飄飄然。虛空無礙之閑雲。霖霖乎。法界有情之
甘雨。體道以心。與物無忤。是宜奉綸命而握僧錄
之印章。震潮音而立禪宗之儀矩。以威曉近派之
賢。為寶刹開山之祖。祝慈壽於萬年。演宗風於千

古 渡臺會稿重編

古
習為寶味開山之新味清香於萬年或散於十
之明幸寶味香而之鮮宗之出世以如如世之
甘雨艷豈以心與味無林之宜奉命命而然則
語厥虛憇過空無病之聞之清氣去去果有
故亦與天味空時時無言望無林林林林林
舍菩提靈林則其志之麻高大有天其以之
與靈而戲林健而苦者備皆以自其靈林林林

同韻言贊

僧東明像贊

明 凌震

澹泊以居寂寞以遊年未五十若識浮休一串數
珠站立長松之下無類與儔能好看水拈扯住鼻
頭自然衆香深集律滿功修固是僧中之寶豈但
緇衣者流

陳溪集

麟木告成
願自燃米香彩集軒藏內創固是前中之寶
叔故之身以之下無難與對論子香木此此封
對或以臥寐寔以數年未五十法海彩村一率
對東即新贊

秋月上人像贊

明 王世貞

其髮甚短而髭甚長。憤或褐而袍則方。頭陀其暫。而陀籙其常者耶。僧俗之臆。一百有六。而猶未央者耶。吾聞夫佛坐六十小劫。若彈指頃。彼百有六年者。又何異乎石火之與電光。余以師之身。而擬師之像。果孰真而孰妄。將刹那之不可保者。像與身。超恒河沙劫而不壞者。師之法相也耶。

余州山人稿

月隨河少時... 其變甚速... 殊且上人贊

王世貞

素庵法師像贊

明汪道昆

玉爾談塵金爾戒衣即真即幻疇昔疇非

大函集

Faint bleed-through text from the reverse side of the page.

珠上人象贊

有序

明

李維楨

珠上人吾楚安陸李氏子也。父事佛從之入寺。聞誦華嚴經者。應觀法界性。一切惟心造。憮然有悟。啓父出家。遂祝髮為里人。月公弟子。儀奉大法。已游金陵。師錫公十五年。師問汝學以何為宗。對曰。本性。師曰。汝本何性。對曰。性則不本。師曰。是非向上事。可問吾同學。幻休方主法。少室承響而行。一見輒問。如何是向上事。休曰。五乳峰頭月。單傳殿內燈。珠便禮拜。一日聞舉石。

霜語有省。呈偈曰：出門便是草，寒林花發春歸早。堪笑無足人，解計却把須彌橫踏倒。休曰：是得洞宗兼帶之旨。囑曰：聲前一句妙叶潛通劫外真風。幽微綿密，此從上佛祖授手之事。汝善自護持。凡四年歸金陵，休復宣偈示之。歸至棲霞，迹不入俗風，才照灼志業清敏。雖宿儒英達，莫不服其深致。今年卒，其徒以象索贊。贊曰：露頂者何，高坐賢首也。丹唇者何，禪悅滿口也。香帔者何，脫離塵垢也。塵尾者何，擲柄在手也。智度為父，菩薩為母也。慈悲為女，法喜為婦也。泥牛木馬，喝使嘶吼也。螭螟蚊子，眼睫窠臼也。名須菩薩僧臘長久也。象優曇華，人世稀有也。知前世因，卽今生受也。生天成佛，無先無後也。毗盧遮那，真如不朽也。阿堵傳神，十得八九也。

大沁山房集

香林上人贊
明 李維楨
爾味醍醐而貌何癯爾衣忍辱而容何感視死如
生是未忘情不如速朽空諸所有

香林上人贊

明 李維楨

爾味醍醐而貌何癯爾衣忍辱而容何感視死如
生是未忘情不如速朽空諸所有

大泗山房集同上

此其本志動不以聖賢之說為事
爾亦知隨而應何處爾才且出而
香林止入贊
李維楨

雪坡道人象贊

明 李維楨

異哉道人知貴不如賤富不如貧故能忘名知生
不如死故能忘生有詩有畫三昧遊戲如櫟社樹
彼亦直寄遺象在焉事之無替知爾所保與眾異
也將以為不知己者詎厲也夫無名名之至也無
生生之至也猶之逃雨無之非是此之謂人間也
也 天泌山房集同上

板と身
八三市

山
生半之...
山...
亦...
不...
異...
重...

雪峯道人贊

明 李維楨

雲以峰生，峰以雲蔽。蔽盡成嫌，生盡成惠。行雲峯出，歸雲峯宿。出者何竅，宿者何窟。雲無常蹤，峰有定體。孰伏孰勞，孰成孰毀。三問道人，道人不語。遙指前峰，白雲如許。

大江山房景同上

[Faint bleed-through text from the reverse side of the page]

古林象贊

明 李維楨

既祛六滯亦勸五情
革囊難試穢尸敢行
垢盡知照數極慧明
安汰玉吐斌亮金聲
身從有漏理得無生
我作斯贊何相何名

大沁山房集 卷上

月坡上人像贊

并序

明 朱察卿

月坡上人，攜李人也。十三去親，入桑門。十七祝髮，宿植善根，苦修戒行。又喜與儒者通，故文人清衆互以高僧稱。晚歲喜方知醫，頗兼秦越人之術，躡虛而來，駐錫於積善蘭若。每日出則携所治藥餌，坐一肆中，焚香誦經，不聽鶯聒。病者至，卽起藥之，去則莊誦如故，不遺之錢，不乞也。藥輒有奇中，故遠近知為月坡上人云。上人今年七月，具袈裟持所畫像索予贊，豈為予似柳

古林深賞

朱察卿

柳州嗜與浮屠游耶乃為之贊曰
佛本清淨月亦光明惟爾上人獨超衆生寂滅是
悟圓覺是真髡頭毀服拜禮馬鳴如受信具入舍
衛城空術益顯苦惱悉傾飲水止池起痿視盲慈
航普度功德實宏歷茲世界宜永而亨與佛常住
視月虧盈

朱邦憲集

非光和尚贊

明翁吉鼎

非光非光西大放光
槌血入墨折骨穿香
人外何世身在何鄉
無心盈月普照重重
以此甘霧與世
徜徉八地功德
蓮始雲翔苦行
和尚佛國之章

世良或所擬無心過尺書漢書以
非美非美四大者夫此血入
非美非美四大者夫此血入

權儀小品

普福寺老僧像贊

明 鄒迪光

居不必巢鵲穿枝而證了義行不必踏杯乘蘆而
超世諦倉不必絕甘嗜澹而悅法味癯形浪滄其
中乃腴圓頂婆娑其道則貴緇衣青鞋而攜以綠
綺蓮漏蒲團而暢以藻句蓋比于永嘉趙州為不
足而方之靈澈清江為有餘者也

贊儀樓集

明大峩山白水寺別傳禪師贊并序

明 馮夢楨

別傳禪師行履備載今大學士王墨陳公所撰
塔志銘而余亦以遠觀大師請為作傳久之傳
成即付僧持去不謂至今未達余既不能憶僧
為譙索行笥中又不得副本而師之弟子如奇
與徒泉四人沿流八千里守俟數月誓必得
父乃歸余閱其志作別傳禪師贊付之贊曰
大峩之山高屬天神光止與西極連中有大士曰

[Faint bleed-through text from the reverse side of the page]

普賢列聖圍繞。跏趺青蓮。大願不捨。遊人開現。凡現
聖滋福田。何來高僧。字別傳。住持白水。四十年。潔
身口意。如澄淵。建之佛事。揮金錢。數滿十萬。又八
千。壽量有限。願無邊。我聞師語。忽汗顏。凡愚妄測
聖智全。僧授佛牙。嚼流傳。大十五斤。充竿。眠震旦
機。以倍不堅。慎勿秘藏。滋善緣。獨高臺畔。見普賢。
雲光變。躩坐金船。大鐘無足。連山顛。千里乍漲。如
驅烟。惟師神異。亦多端。聊記一二。警愚頑。弟子鎮
滄。稍遠緣。頂施碗水。戒勿偏。擯汝止侯。一滴消。更
加叱罵。心茫然。忽爾三昧。力現前。身心碗水。直下
消。謝師深慈。無比焉。鉗錘縱奪。殺活全。大機大用
此可觀。我作伽陀。如花妍。令師鴻名。照大千。

快雪堂集

Vertical columns of faint, mostly illegible text on the right page, likely bleed-through from the reverse side.

寒江上人像贊

明 馮夢禎

心如水面如月不縛律常歡悅佛國中酒不缺身
外身丹青揭 快學堂景同上

Vertical columns of faint, mostly illegible text on the left page, likely bleed-through from the reverse side.

心身丹青
二四本面以日不與筆常會到中國中西不長
卷之八人贊

長明才止人贊

明 虞惇熙

越李次公繪百祖圖師適化去坐而跏趺更添一
袒然乎否乎頭顱相似多此念珠將孕勝蓮忽遇
長蘆操舟順風櫓棹相扶額中衣底到手隨吾嘉
兒孫之超超捨幻身之拘拘一任畫史西抹東塗
長明短燭鶴頭續息

虞惇熙景

遺像味其自贊。語類識者。豈師固夙知。若二祖
師子尊者邪。常不輕菩薩。見人禮拜。稱汝等皆
當作佛人。乃相起打擲訶詈之。袁景倩言。一國
中有狂泉。人飲皆狂。獨國王汲井。以免。而通國
狂者。覆以王為狂也。相與梓縛燒灼。不勝苦。趨
飲其泉。狂作。國人喜謂王病已也。始舍之。紫栢
視眾人為佛。不得不度。眾人視紫栢為狂。不得
不死。於乎。何足恨哉。

敬菴集

湛然禪師像贊

二首

明陶望齡

燒殺湛然。留却幘子。一省面。止契拳。二省治門。化
米。三省長連。林裏落眼。落眉。四省大眾堂頭。動舌
動嘴。是則是住。即且住。他時後日。居士在孤峯頂
上。要且少不得你。也。一摘茶。二洗水。三斲藥。四簾
紙。於是姑為雙縱之謀。兩存之舉。遂展開幘子。與
約曰。阿師。你且藏身者裏。待我他時後日。燒一瓣
香。設三拜禮。隔山高喚曰。湛然。那時方許抽身走
起。

又

喚做湛然他不應若喚饒禪應是我勸人有腹直

須饒莫只忍饑籬裡坐湛師健餐俗士嘲曰是饒

韻藻集

以有前一行書下字引上于法又一字置下歌卷集

[Faint bleed-through text from the reverse side of the page]

覺虛師像贊

有序

明董其昌

覺虛開堂者郡北禪舉揚宗乘以佐講經人得
聞所未聞及讀雪浪此語乃知曹溪衣鉢信有
所自各嘗論法華以貪起教楞嚴以嗔起教華
嚴以癡起教雪浪每首肯之覺虛於此必不疑
也於其行贈之以言

虛非不覺是覺亦虛太虛同體無欠無餘僧跡難
貌海墨難書洞下兒孫其解此者與容臺集

[Faint bleed-through text from the reverse side of the page]

此書是... 同... 法... 其... 師... 出... 奇... 異... 之... 事... 也... 其... 言... 之... 妙... 不可... 言... 喻... 也... 其... 言... 之... 妙... 不可... 言... 喻... 也... 其... 言... 之... 妙... 不可... 言... 喻... 也...

夜臺禪師像贊

董其昌

歲在甲辰夜臺訪余南屏請書勝書三於五臺
曰金色世界於我喟曰銀色世界於補陀曰琉璃
世界丁未又書離垢世界以真九華先是丁
酉余游九華有題額三大字寺弗戒於火而余
書獨存似有緣合師之屬余書以此乃其意已
在此四世界中矣今其投身大海蓋與琉璃世
界相應也因瞻遺像潛然贊之
假四大以成身還四大而莫靳斯造化之通民非

覺王之遊訓。惟其生也若浮。故其死也若游。原以
水而入水。乃在流而返流。不受逼於四山。奚妄認
身一漚。枯情塵於沃焦之土。而盪壽相於壺閤之
洲。嗟乎。普化搖鐸而入雲。吾師捨筏而蹈海。未後
一句。希奇精彩。龍王順風而迎。象眾望洋而駭。滄
溟之水皆立。金剛之體不壞。清涼山上。脚頭禪寂
滅海中。得自在。

同前

澄源上人像贊

董其昌

欲堅精進。憶先披忍辱鎧。天目舊袈裟。耻為兒孫
賣。求劍似刻舟。一漚見全海。貌悴而骨剛。願力終
不改。

同前

[Faint bleed-through text from the reverse side of the page]

鷓鴣文草

澄江贊

明 林大啓

爾顏歡喜爾行如矢少習詩書能探大旨孝悌並
聞江湖素履言中清權混世知止旁耽竺乾如光
來擬釋偈祖詞頓覺所以惠浹緇流果揚遐邇跣
足道衣逍遙樂只快睹丹青景行曷已同上

臂雙掌七指問胡以為袖手荒爾燒身作佛少時
事耳下策火攻佛不在此師以象教平嘗而已十
指森然示諸弟子

半引以之字少語既之羅氣日陶之當並制果
孫之平於之玉料置樓閣身至土器美岸商其
於之而而忍心于十六士十更而計聖者自佛
以之平者忍之於之善於其相狀之學守文
亦更盡山中於七則之善其而產文以心於者
音古味山刻資自

曾綬綬堂集

獅林廣運大師遺像贊

明 徐枋

像教東漸異人輩出荷擔大道增輝佛日或假有
為以示神力樓閣湧現莊嚴瞬息飛走丹青虛空
金碧頓開化城竟躋樂國見者皈心破愚祛惑五
濁慈航津梁罔極以茲誓願適然來集功成身逝
不畱朕跡身尚不畱况於勲德去來儵然義諦第
一式瞻遺影威儀抑抑智囊眼黃塵寰足白睦州
現身淨名示疾羊標儼在清風披襲

此其大矣其間曰然曰然
其意也謂曰一和哉者學古望得
其善氣所而也本朝而水向來自因
其意也謂曰然曰然

三岐禪師像贊

明陳繼儒

立志卓然持戒凜然世味淡然大義了然噫誠僧
中之龍象而終歸解脫禪也耶同上

白石齋真稿

中二語... 立心... 三刻...

夜臺禪師贊

陳繼儒

鐵杖瘦如骨，衲衣不遮膝。人間茫茫夢未醒，吾師夜行到日出。

... 然大於... 嗚呼... 吾師...

魚石樓手稿

痴和尚贊

明 陳繼儒

痴和尚、痴和尚、巷前歌、街後唱、回頭、回頭、疾、回頭、
醉、夢、沉、波、君、莫、浪、不、說、法、不、諷、經、赤、脚、垢、面、骨、如、
檣、碧、眸、深、深、髮、根、青、半、領、緇、衣、卧、晴、雪、一、枝、竹、杖、
懸、春、星、和、尚、行、兒、童、走、瓦、礫、泥、沙、納、雙、袖、雙、袖、俄、
然、大、於、白、高、楊、覆、清、池、綠、蘋、亂、蚪、蚪、濯、足、秋、水、中、
照、見、形、容、醜、形、容、豈、足、言、天、地、亦、烏、有、有、心、欲、動、
將、奈、何、請、以、不、二、窺、維、摩、和、尚、但、令、現、酒、甕、濁、酒、
不、醉、真、禪、那、汝、痴、我、不、痴、我、痴、汝、不、痴、和、尚、回、頭、

向何處大家同入甕中去

同上

[Faint bleed-through text from the reverse side of the page]

身林真稿

雲棲老人像贊

明 陳繼儒

德本龍象望之木鷄一句阿彌餘皆死灰還從師
問念佛者誰 同上

身林真稿

達觀老人像贊

明 陳繼儒

雲棲本色，可以接直下承當之凡夫。達老英槩，可以接向上不羈之豪傑。舌如懸河，骨如生鉄。圜中宿讖，故是前劫不可思不可說。同上

釋家

胡然而至殆將... 聖師以爲... 我舊... 丁酉四月六日再巧... 自依然... 流連此... 其少年也

贊海

五十七

世道

支浪僧小像贊

明曹勳

胡然而竺，殆將隱耶。非其時也。胡然而衲，殆將禪耶。聊以為嬉也。枯蒲三尺，坐破空山。十年之後，認我舊顏。鬚眉膚澤，必有與時俱變者。而此影子兀自依然。噫，人遇故人，尚爾惜別。况我逢故我，能不流連。此浪僧所以自貌其少年也。

自初然入道... 其善... 願... 賦... 文... 曹宗伯全集

宿峯大師遺像贊

明曹勳

從悟入修如月得圓從修得悟如井及泉師不演
乘亦不參禪一片慈悲覆露大千咒能起死誠可
回天是真慧種是真福田緬思脫去忽二十年儼
瞻遺範有風肅然

回天吳真慧野曼真語田
來亦不舟軒一社
部入部四代部圓部
曹宗集

惺恒禪師遺像贊

明曹勳

道貌古風儼有儀度
潇洒塵襟超然進步
宗教議通精研奧趣
靜坐蒲團中懷了悟
萬象澄空一真顯露

香木... 寒... 初集

長老白泐琮公畫像贊

明 錢謙益

人知其悲智弘勝現長老身修嬰兒行不知其門
庭峻絕機鋒肆應類掣電而掣電能斬關而奪命
也人知其誓願深堅處生死流度涅槃船不知其
淨穢一如塵刹渾圓帝網羅其交光珠月曜于孤
懸也龍象徂伏狐鼠橫從愍刹竿之却倒嗟疾病
兮在躬以泐將為幢幟以心城為崇墉以戒鎧為
介冑以智刀為臨衝示凡身作粥飯之侶順小果
應人天之踪折伏以慈悲之普徧攝受以真悅

雙融我聞師之證八首楞曰靜極光通達寂照會
虛空是以毘盧閣兜率宮一彈指頃熾然建立曾
不芥帶於胸中斯則師無像之像豈世間文句可
得而形容者乎壬辰夏五二十八日

入以其悲皆心都與身法自妙聖子計不以其門
身夫曰公註公畫贊

汰如汰師畫贊

錢謙益

甯然雪浪賢首別子巢雨蒼汰枝葉演迤亭亭汰
師山立淵止大鈔講演妙辨雲起石鳴接席鶴舞
承几四眾驚告山神有喜熙怡微笑曰偶然耳狂
偽昌披末汰波靡雜華一宗將墜濛汜戒立門戶
恥樹管壘以我教行銷彼角觝展如之人為如來
使我如竺神願供其齒

士當作土

印初講師畫像贊偈

明錢謙益

有學集

印初講師名海正，膠水楊氏子。兒時搏士作佛，
 翹勤禮拜，九歲出家。太倉州隆福寺披薙後，聽
 泐雪浪大師博訪明宗紹覺及馨泐師三濟受
 具戒，報國恩。和尚為人樸誠，不妄笑語。雖為座
 主，不廢參究。見近時盲禪妄施棒喝，輒歎息曰：
 佛祖單傳一宗，于鍼鋒相對時，提撕性靈，免墮
 識障。今于最下乘，尚未有得，輒浪談最上乘，引
 狂欺愚，斷人慧命，尚可噓其毒燄乎。四登大座。

(Faint bleed-through text from the reverse side of the page)

開演法華楞嚴圓覺金剛諸經教人真參實證
單提念佛絕口不及宗下事律儀精嚴四象歛
服莊嚴古寺樓閣湧現利生度厄濟拔幽沉現
夢示通機感側出人或問之笑曰此幻夢中事
耳世壽六十示疾浹旬誦涅槃經怡然而逝臨
終囑其徒勿僭稱禪師勿濫稱法師佛法中有
一人能竊為一人說法華經皆如來使稱講師
可也又曰勿多乞志傳虞山學士具正法眼請
一言證明足矣今年師之孫鑑若攜師畫像以
遺言請余合十槃談敬效祇夜神說偈以贊曰
我聞佛妙法譬如如意珠藏于龍王宮婆伽陀頭
上菩薩求此珠普濟于眾生因依海導師望風斷
七鎖攀緣棗林枝舩摧命得濟行過金沙洲水深
齊及咽金山青蓮花毒蛇肆噓嚙七日蛇毒歇行
抵龍王城毒龍互蟠結舉頭復交頸艱苦千萬死
得達琉璃地受龍七日供持珠還閻浮濟度恒沙
衆因緣施教化衆生求佛法如求大海藏三藏十
二分甚深微妙法龍王置頂髻不同衆寶珠半偈

泥

一句文無盡光明藏積劫累因緣憶持及信受窮
塵竭海墨無能稱量者諸邪惡慧師撥無掃教觀
冬瓜瓠子禪眯目妄印授便說如來教是拭瘡疣
紙正如病狂人病眼見狂華塞屋摩尼珠何勞枉
入海諸餘窮餓人業識同顛倒搏沙弄泥土把翫
相矜重希有大寶珠撒手來施我瞪目飯糲邊朽
腹齋餓死良哉彼上人末泐為泐將誓發廣大心
深入大泐海圓覺光明海楞嚴清淨海金剛般若
海泐華妙泐海一一泐海中寶珠都採集當其求
珠時深心歷塵刹何啻海導師龍宮七往反既得
是珠已珠只在頭上迅如龍首寶飛宮還北方說
泐四大座自照兼照人一朝熙怡去安坐向寶所
師非凡座主末泐大海師能導大海衆同採龍藏
寶我承師記剏說偈為證明熾然曰藏珠照此光
明句歲在甲午仲春初七日書于吳門之拈花菴

勝師伯像

明釋牧雲

咄此個尊師、世間難得、出語實頭、為人本色、不叅
禪而正信、調直不持戒、而梵行清白、荷負叢林、輔
弼知識、三十年如一日、末後逍遙栢樹邊、怡然非
語亦非默、等閒覲面、要知渠是我山中勝老伯。

有學集

六

此亦不詳不聞王仁其人
筆如神計為外長非立雙子
初亦非多外計亦宜以然
也心入神趣味計前事味
明別集

芸居玄若機公像

明釋牧雲

法解得高想吟情出靜思
芸居曾把關面目少人
知淡而不疎其交友也
慈而有禮其誨徒也
指揮如意化現天宮
乃緒餘也噫嘻維石巖巖
松蘿黃緣間來撫膝
爐香滿前者年解脫
一坐十小劫聽鶴鳴
之在陰聲聞於天

六

...
...
...
...
...
...
...
...
...
...

古詩大輒別

續齊別集

濟寰老師像

明釋牧雲

有松蒼然有石依然手執如意不作拳小庵寄跡
良有年其言訥其貌樸髭髮漸霜喜無累神情熙
怡長水邊寶塔在近間雲舒卷即而求之破山不
遠

...
...
...
...
...
...
...
...
...
...

此身本處... 身自平其言... 前修善惡... 長庚鏡池老宿像

長庚鏡池老宿像

釋牧雲

生緣三佛地披緇太白峰出入清關橋行慣井里
松眼中瞳子能識人三請先師金粟身卒成中興
天童大功業考鐘伐鼓日食萬指山光新余也獲
交歲非一自隨先師至今日愛師品清眼力高晚
年重聚歡無畢方情道誼生成有到山雲水皆如
舊曾襟灑落不尋常煩惱見師開笑口頂髮年來
霜雪多袈裟黃衲老頭陀白雲自去青山住一任
人間爛斧柯

八世微公詩

高僧之不可與論者... 昔曾無事不... 平望... 文... 天... 對... 主... 身... 釋... 集

明奇靜主像

釋牧雲

明奇老禪像來請老僧題題他做甚麼土上要加泥手中捏如意身上披伽黎問他住何處廣濟庵在小溪

五心
五中
五言
頌齋別集

石佛庵畫空老師像

釋牧雲

伽黎黃布袍，緇坐樹根多少時。
常在定百無思，戒珠瑩心地。
慈訓徒賢，允有規。人不識，指問誰描畫。
來亦自奇，石佛近，應尔知。

休問又這箇山頭，翻台...
忘真可笑世間徒，教我多人

來亦自來不期並無不
相望心此慈隱封贊
咄咄言亦此憐坐憐
不期並無不期並無不
不期並無不期並無不

不期並無不期並無不
釋牧雲

慈航老師像
釋牧雲

生長廬陵不識米價住寺天台
上無片瓦三千金
化一人願力可謂不拔却笑何人上釣
一聲佛走
四衢婆心只為太熱相逢尚有知音
便恁麼也好
休因甚又道個山頭翻白浪
海底起紅塵
熟處難
忘真可笑世間疑殺幾多人

儒以思蓋蓋氣既本此林風衣業熟
林土入中問問有思思在
父母未生真面目靈然不執五
今謂首主佛三國

樂外上人歌

懶齋別集

雨庵大德像

明釋牧雲

山水為心松栢成性歲寒不凋其臘何永瑞艸盈
前瀑流響應耳根不偶見法寂靜物外優游人未
知山童特地炊香茗

北之

此山童耕此山香
山童耕此山香
山童耕此山香
山童耕此山香
山童耕此山香
山童耕此山香
山童耕此山香
山童耕此山香
山童耕此山香
山童耕此山香

雲在庵道嵩師像

釋牧雲

圓頂方袍事親如佛雖為洞老漢兒孫却得陳蒲
鞋一楪二十餘年清修常轉數珠百八一微塵裏
小構精藍一刹那間正念瞥脫傳家只望後頭高
北立玉峰青鬱鬱

青蓮派不... 亦似... 飲中... 山... 集

集

傳輝大德像

釋牧雲

住鷹窠頂聽頻。伽音寶池玉樹應念而臨。唯有吾宗不許動步。心佛俱非全機獨露。年踰知命。別傳是依真燈。不泯為爾傳輝。

此詩見於下...
宗不待時...
...

懶齋別集

雲岫庵隱山老宿像

釋牧雲

貌古神清耳長髮白建僧伽藍於孤峰請佛法藏
于上國以攝六根兮而繫念於古佛青蓮以一宴
坐兮而投機於尊者紫栢游大人之門固難為言
觀滄海之量自難為水古稀告寂其儀不忒貽厥
孫謀永懷靡極

天童本師密老和尚
八首
釋牧雲
續清別集

天童本師密老和尚 八首

釋牧雲

續清別集

者尊慈也大奇本來面不動而變正顏色不怒而
威杖子用慣左右未嘗須臾離但見人來便一錘
老婆心忒煞癡

坐六處道場接待唯白棒家風老不改立吾宗榜
樣如雷如霆絕量天下共知天童和尚

杖子不拈神情間暇為鯤為鵬待人自化濟濟兒
孫傳脚下珍重諸方須識這話吐

描不成画不就老和尚沒窠臼突出筆尖來何人

能信受覲面肯承當處處光通透
短髮椿椿白似雪兀坐剛能守一楸
為人為徹打人見血倒一說鐵額銅頭任叫屈

古古怪怪老和尚白棒打人忒無狀家醜如何敢
外揚只可隨身而供養佛祖立下風誰能窺頂相
鎮鄣橫按驗龍蛇千古令行滄海上

巨靈擡手華山崩金翅劈海毒龍吞生擒活捉箇
手段盡恣那怕無兒孫二十年在鑪錘間左湊右
泊難為言得皮得髓莫舉着你東我西各一天如

王氣宇坐當軒來者應須高著眼

奪獅子全威縱象王高步起家于耕稼陶漁發軔
超人天佛祖壁立没人情孤硬無與比以萬言落
紙墨間斬絕異端以一棒出諍鬪時折衝魔壘三
十餘年獨當臨濟雷霆轟轟走于世正法眼藏耐
耐瞎驢滅却去

身所著之書... 且自刻
... 入天...
... 生...
... 未...
... 亦...
... 亦...
... 亦...
... 亦...
... 亦...
... 亦...

白車吟

懶齋別集

雪竇石奇和尚 二首

明 釋牧雲

峻峻嶺嶺平平坦坦大大拄杖打人不緩生平把
手共行師鼻共見一半你住乳峰我太白晚年風
味相追逐二甘露門誰信道五湖雲水徒遭毒善
哉賓上座好請歸嘗熟賓化 姪請
剪除荆棘瓦礫坐鎮虎穴魔宮句裏壁立千仞杖
頭八面清風

賢八面

...

...

...

...

...

...

懶齋別集

戎明宇長者像

釋牧雲

幅巾正坐笑貌怡然為鄉長者享古稀年以僧為朋將米作飯一念西方更無餘想南無佛陀我昔供養

其秀
即祥米和...
山中五...
...

詩人自序

懶齋別集

智林寺祀瞻開士像

釋牧雲

面長耳大眉聳顴豐臘踰從心精明兩瞳頤養清
修智慧林中振茲火蓮追芳了通火蓮了通皆真
山應化尊宿
家聲巖正後彥叢叢年世可卜香刹永隆

六
泊
早
止
也
ミ
ク
カ
カ
カ
カ

五
カ
カ
カ
カ

上人像贊

三世真

時
人
像
贊
士
心

頌
齊
別
集

此四大最調而六根無累時耶將握麈尾毛而據
獅子位時耶色温温兮有衆生之可接目炯炯兮
無一塵之為翳貌之者已得其形而贊之者獨得
其意盖知其慕初地之大乘而必不為辟支之自
利者耶

余州山人續稿

序
陸羽曰... 名者... 再考...

卷之六
大方廣...

此書之旨無甚要旨... 入心不同... 一曰一曰...

大方象贊 有序
雲濟道人於八公山設茶茗... 日此甘露也... 清香滑熱... 覺林院志... 大士結庵... 善烹茶... 能幻物象...

茶西域僧金地藏植茶出烟霞雲霧中稠錫禪
師住南嶽寺飲真珠泉曰此可烹桐廬茶未幾
白蛇銜子墮寺前由此滋蔓茶味倍佳此名字
可考者也其不知名若隋文帝腦痛遇僧示以
山中茗草服之當愈劉禹錫有西山蘭若試茶
歌建安能仁院僧造茶名石巖白唐大中時東
都進僧百三十歲性好茶百碗不厭義興僧獻
李栖筠茶芬香甘辣因進上萬兩蒙山病僧服
雷鳴茶眉髮紺綠或茶以僧顯或僧以茶著豈
有宿緣乎何不一而足也余鄉竟陵僧於水濱
得嬰兒育為弟子稍長自筮遇蹇之漸繇曰鴻
漸于陸其羽可用為儀遂姓陸名羽字鴻漸精
于茶作茶經積師非漸奠茶不鄉口代宗餉以
茶一啜而罷訪羽召入賜師齋俾羽奠茗一舉
而盡曰有若漸兒所為於是出羽見之其異如
此羽蓋少為僧晚始稱桑苧翁竟陵子東園先
生耳今新安松蘿茶出自大方名冠天下而大
方亦服隱士巾服鬢髮美鬚翩翩仙舉矣若有

以其象示余者。余聞宣城何子華見巖峻畫陸羽象曰。古有馬癖錢癖譽兒癖左氏癖。此叟溺于茗事。何以名其癖。楊粹仲曰。茶雖珍。未離草也。宜追目陸氏為甘草癖。大方與季疵出處極相類。余取季疵茶品語。贊之曰。如浮雲出山者。輪菌然。如輕颺出水者。涵澹然。此茶之精腴者也。如竹籜者。簾篔然。如霜荷者。萎萃然。此茶之瘠老者也。大方趣致。姿儀亦若是。則已矣。

大江山房集

得岸杲公小像贊

董其昌

萬像森羅。內有茶星。應真方廣。乳花滿餅。是甘露。減是幽蘭馨。飽能使消。老可復下。道與之貌。天與之形。待汝一口。吸盡西江水。拉陸鴻漸。而遊趙州之庭。

容臺集

此茶乃... 先回... 後... 容臺集

Faint vertical text columns on the right page, likely bleed-through from the reverse side.

圓覺菴澄師真贊

宋 樓鑰

清淨緣深塵勞念絕。雖見比丘尼身。有古負世之
潔。右然是圓覺菴第一代住持。更不須橫說豎說。

改題

潮音尼畫像贊

錢謙益

涅槃云一切男女若具四法即名丈夫又云若
人不知是佛性者我說是等名為女人若有女
人能知自身定有佛性當知是等即是男子今
潮音尼專修淨土一心念佛端然坐脫非真知
亦自身定有佛性以佛念佛念法界一性而能然
乎華嚴云行能顯示七丈夫道具足諸佛善丈
夫種此世界一切男女惟此尼為然聚沙居士
瞻禮畫像而說偈曰

宋有善女人、常熟陶氏媪、夢授彌陀經、覺已即成誦、誦時經卷上、舍利迸成合、又現彌陀像、湧立經函上、依是光明相、接引而往生、明有善女人、金氏亦寡母、二子皆苾芻、身為阿梨夷、長年持水、又不異學、法女六時專念佛、猶如子憶母、示病坐脫去、刻定亥末時、後後五百年、有是二女人、皆在海虞城、踰一繕那地、而彼諸男子、沒溺生死海、不知自性、佛喪失丈夫相、我觀潮音師、具足相莊嚴、慈容愍衆生、還如母憶子、我以夙緣熟、隨喜獲諦觀、合

掌作伽陀、普告丈夫女、**丁酉月**

五十七卷
時人道家

畢

紙本道家

有學集

徐則東海郡人也

徐則東海郡人也

魏月海郡之仙人

徐則畫贊 并序

隋 柳詒

總觀 辭 揚

徐則東海郡人也。沉靜寡慾，德於縉雲山。不娶妻，常服。禍陳太建中，應召來，憩於至真觀。暮月，又辭入天台山，因絕粒養性，所資惟松水而已。雖隆冬，亘寒不服綿絮。大傳徐陵為之刊山立頌，初在縉雲山。太極真人徐君降之曰：汝年八十，當為玉蒼師。然後得道。隋煬帝為晉王，鎮揚州，聞其名，手書召之。遂詣揚州。晉王欲請受道法，則辭以時月不便。其後，夕命侍者取火。

教變

經

靈

香如平常朝儀之禮。至于五更而死。支體柔弱。如生。停留數旬。顏色無變。帝遣人送還天台。空葬。是時自江都至于天台。在道多見。則後步云。得放還。至其或作舊居。取經書道法。分遺子弟。仍令淨掃一房。內一無曰。若有客來。宜延於此。然後跨石梁而去。不知所之。湏臾屍柩至。方知其靈化。時年八十。煬帝聞之。遣畫工圖其狀貌。令柳詵為之贊。

鍊

靈

留飛

臨

矣。亦一作有先生。夙鍊金液。怡神玉清。石髓方軟。靈丹欲成。言追葛稚。將侶茅盈。一作我王遙屬。爰感靈誠。柱下暫啓。河上沈精。番符告信。化杖飛聲。永思靈跡。曷用擅情。時披繪素。如臨赤城。

一作皆隋書徐則傳

Blank page with vertical lines for text.

文苑英華

卷八十三

葉法善像贊

唐 玄宗

詞在瀉液、義苑含芬、別有真氣、青溪出雲、卓爾無對、超然不羣、幽人藟子、道士封君。

Blank page with vertical lines for text.

Blank page with vertical lines for text.

全唐文卷四十一

葉法善像贊

唐 肅宗

昂昂高士、瀟灑孤峙、却立排煙、乘霓控鯉、果然不
伐、為而不恃、馭風冷然、與物終始、

Blank page with vertical lines for text.

劉隱
靈淵

劉隱真像贊

盧虔瓘

至靈之精、大道之淵、其朴靡散、其神則全、嗟夫世
人、嗜欲馳役、故使元昭、莫留瞬息、惟師恬泊、萬慮
泯、豈有一物、能好至真、伊厥形氣、尚資蛻捨、胡
為神人、土偶為者、

金吾文卷四十五

劉隱

劉隱真塑像贊

唐 盧虔瓘

返一無迹神之又神遺此塑像非先生之真不存
此身出有入無莫與之神

全唐文

Blank page with vertical lines.

全唐文

醴泉觀真靖宗教七師真贊

宋 籀 軾

北方有神君出内函與民被髮拊劍馭兩靈國之
東南福其庭注然天醪涌其冷法選妙士守筭
脩然真靖有典刑眉間三出杳而清何必控鯉浮
南溟

...
...
...
...
...

東坡全集

清都謝道士真贊

宋 蘇軾

謝道士生丙子真一存長不死欲識清都面目一
江春水東流滔滔直入滄海大蓬萊頂頭

東坡全集

光道人真贊

字晏然

宋

蘇軾

海石山顛，犀顛鶴肩，定眼水止，秀眉月弦。自一而
兩，至百億千，即妄而真，是真晏然。

東坡全集

錢道人贊

宋陸游

梅擱冠青芒屨。上天下天。不騎鶴。喚作神仙。渠不肯。道是凡人。我又錯。會稽城中。且賣藥。

竹前是入法天... 說會... 法... 山... 聚...

潤南基 廿二人

高祖聖師天台紫陽真人贊

一名用成字平叔

宋白玉蟾

元豐一皂吏三番遭配隸空餘悟真篇帶些鉛汞

氣

題注贊... 二行...

真人贊

題

宋

未

庚

六聖一真受三告靈頭結定氣法

一公用力平平味

五白之家

高師玉蟾卷六十九訓真入皆

曾祖聖師真一還源真人贊 姓石諱泰字

得之

宋白玉蟾

杏林驛雪之久老師張弟子石凜凜清風生八極那
些兒消一滴

此所記一語

古林觀音之入世觀音之入世觀音

此山

曾玉瞻與表十二

先師翠虛泥丸真人贊注姓陳諱楠字南木

宋白玉瞻

惠州是生緣嘉州是得遇漳州走落水潭州沒去處

Blank page with vertical lines.

已據卷六八

師祖雞足紫墮真人贊 俗姓薛諱式字道

原一名道光

宋白玉蟾

禿頭儉相做盡模樣張平叔若不再來石得之不
成信向你即是道光和尚

Blank page with vertical lines.

范鍊師真贊

金九好問

戊戌之夏予過東平留宿正一宮時范鍊師已
東邁門弟子王仲徽出其寫真求予為贊鍊師
初事崑崙郝公號之曰玄同子後從棲霞丘公
復有玄通之目故兼及之贊曰

異欲其同介欲其通惟天與之形而道與之貌者
不可變故無地以受運介之風三山微茫具闕珠
宮野服蕭然與雲俱東橫絕四海者亦何慕冥冥
之鴻耶

莊

[Faint vertical text, likely bleed-through from the reverse side of the page]

遺集

張幾道鍊師真贊

金元好問

玄學為家，平實中和，靜焉而不辭，孫龍田巴，其書
五車，吾知為盜夸。若夫自後而先，絕素隱之累，方
外而內，無多岐之差，語有之，人之主也。真然則若
人之所以敦龐者，艾者其未涯也哉。

人不在其間... 遺集

遺集

可菴韓道士真贊

元劉因

不巢由不伊周陶然方外游不滄浪不廟堂超然無何鄉冠其髮繩其鬢溫然山澤癯水其心雲其身飄然高天民俗而無塵野而有文九十康強人間梵人吾謂可庵之真乃神仙之神也

天根子贊
天根子者金華葉審思先生也先生生長富貴
家人世之樂者已足備而自幼求道甚切徧歷
諸方年四十餘始克盡屏諸累往來閩越問大
山藜林草屋石室蕭然獨居宴坐定息或累數
十晝夜人有疾痛水旱殃怪之屬強起之亦欣
然往應如其禱而初無所為也有西域僧自海
上至海上人長老識其為二三百歲人人扣其
道不可得見先生獨喜而告之曰海岸有草與

天根子贊

元虞集

天根子贊
天根子者金華葉審思先生也先生生長富貴
家人世之樂者已足備而自幼求道甚切徧歷
諸方年四十餘始克盡屏諸累往來閩越問大
山藜林草屋石室蕭然獨居宴坐定息或累數
十晝夜人有疾痛水旱殃怪之屬強起之亦欣
然往應如其禱而初無所為也有西域僧自海
上至海上人長老識其為二三百歲人人扣其
道不可得見先生獨喜而告之曰海岸有草與

子採之鬻傾立成金黃先生笑而不受他日又
曰行吾所能壽千百歲不足為多者久擇人授
之無如子者先生又不受僧漢曰吾先佛所謂
大乘根器者予聞諸蒲田陳衆仲者如此至順
二年間有天根子北游醫無間之山訪其友劉
子訓之後余辭后見之則先生也予從問天根
之說得其言而次第之作天根子贊之曰

怒乎其乾墮乎其坤氣聲軋摩營霸吐吞孰鼓其
橐為此翕闢往禪來續生以不息君子湛然求端
於初視聽內收返旋中虛魏七尊高至極之極能
生天地以及萬物譬之于龍斂微保冲綿綿未升
體完用克出入百為私智妄作歸求有得不矜不
恠無以喻之命曰天根形銷名亡獨此之存迺繇
金華去之海上神明恬愉玩此無象瑤琴翠莖枝
葉扶疎靈風鬱迴光儀發舒累々重山日出醴露
茂育無方以長終古

趙太初像贊
趙太初字元龍
汝南人也
少志氣
有節
其容有廸
其道志慕羲農
學原黃老
弊衣糲
食四十里霜
氣清色澤
神夷體康
游心太初
鍊形
大化
混沌鴻濛
作我廬舍
忽世之濁
去而上翀
俾
尔孫子
晤瞻冲風

趙太初像贊

戴良

九靈山房集

有粹其容有廸其道志慕羲農學原黃老弊衣糲食四十里霜氣清色澤神夷體康游心太初鍊形大化混沌鴻濛作我廬舍忽世之濁去而上翀俾尔孫子晤瞻冲風

湖

王道人贊

元 釋大訢

壯游江潮晚歸田里仕而知止富未求餘得非藏
 利於鈍而用智以愚與物浮湛隨時卷舒閱今古
 為夜且以天地為蘆廬辭之雲霧不雨物自沾濡
 璞玉在山草木光腴故吾嘗愛王彥方馬少游之
 為人猶未若龐蘊李通玄之達識而公則庶幾其
 徒也

清閑閣集

陸道士像贊

明 凌震

面帶黑光。目多白睛。一雀能遮。三蟲不靈。諷念呪
語。瓶覆水傾。昔羅浮何道士之猶子。東坡呼之為
茯苓精。若此鍊師者。其有是形。何憂鸞鷲不得騎。
控龍虎。不服使令。

陳漢集

鶴

對讀真不辨刻今
其於詩茶此較相昔其自是亦何曼靈靈不辨
語新靈水則昔畢然何直士之能不東地知之為
面帶黑夫自冬白韻一甚精熟三為不靈雁念四
對直士對贊

張道官像贊

明王世貞

是從赤松子游而遇黃石公穀城者耶為壇陽都
劫百神驗而上昇者耶立祭酒祛疾疾者耶稱句
曲外史隱詞翰者耶汝外逃玄而內為名計以生
有涯而名無際乃求王子題曰玉局散吏四先生
之裔
弇州山人稿

[Faint bleed-through text from the reverse side of the page]

閻希言道人像贊三章

明 王世貞

推其髻、洗其足、豐其輔、皤其腹、曝其旭、鑿冰浴、一
單、恰四時服、帝之弄臣、天之逸民、游戲人間、
逍遙無垠、不涉思惟、何況貧、嗔、留氣衛形、離凡合
真、羽化為跡、舍利為身、其無所不之、而有所不泯
者耶、希言希言、蓬頭蓬頭、吾能臆其名、與貌、
而不能詰其脩、能觀其去、而不能測其來、由能辨
其為散仙、而不能定其品、與流、我不子從、子不我
留、呵呵休休、余州山人發稿

Vertical columns of text on the right page, mostly illegible due to fading and bleed-through from the reverse side.

聶真人贊

明 汪道昆

僊乎卿冠不纓。遵玉笥。傳霞城。帝懸解。仙骨生。刑
伯主。卻戎兵。辟南面。歸上清。劍氣騰。雷聲轟。祠鄉
校。肇宗祊。式如葛。式如彭。師誰氏。或廣成。強名道。
道無名。

又小贊

爾窺竅妙。爾契布夷。爾象帝先。爾和天倪。

大函集

名闕覽藉口秦盧含光不刃孰測其都此非我之
自我又烏知吾之真吾

大函集

[Faint bleed-through text from the reverse side of the page]

桐疑極記

聶尊師像贊

明屠隆

甫也齡而訪道散萬金以煉藥志窮絕溟而委蛇
身挾大翼而揮霍翔玩世於金華超桷真於五岳
蚤授扶桑之王經累驂緱嶺之玄鶴師猶漣淩乎
人寰其徒往往冲舉於碧落夫其知之者謂其書
名於上清不知者謂其懸壺於城郭嗚第觀其紫
髯玉貝而軒軒乎顧胡得不求之於寮廓

桐真前集

而贊之。六亦前。其仙真邪。手持木患。其西方聖人邪。冷
黃冠絲縑。其骨與神邪。夫其隘六幕。而芥萬物。
冷蕭蕭。烟霞其骨與神邪。夫其隘六幕。而芥萬物。
其天之放民耶。余將與西躡閭風之頂。東泛扶桑
之津耶。極真館集

樵陽道人贊有序

馮時可

道人姓雷名思道。大足人。母娠時。有羽人踵門。
累日。已生。道人忽不見。祖孔文與大學士趙貞
吉同成進士。相善。父鳴春。遊學安縣。物故。道人
育於安之陳和家。未幾。陳夫婦亦逝。貧弱無依。
走灌縣青城山下。童老處。樵採為生。年僅十五。
齡。身值大雪。入山迷道。忽見蒼厓萬仞。古木千
章。有老者執羽扇。來與共坐。取山果啖之。復有
一人至。軀甚偉。貌紫色。共談玄語。累月。紫貌者

別去。老者引道人至大樹下，指示曰：「此而前生
旣也。」道人恍然，遂悟本來，坐石上，靜脩。風雨寒
暑不能侵也。有採藥者見之，駭走告同侶。觀者
日衆，或識曰：「此童家隸，何術免虎口哉？」道人坐
久之，慧性益通。因自號樵陽子。灌縣景令聞而
訪之，大驚曰：「此異人乎！」命從者斧其樹，火光爍
爍，轟然雷聲，樹傾而旣見，跏坐儼然，髮垂甲遠。
與道人貌無二景，令驚喜，即其地建廬奉之。瞻
禮者益廣。道人時言人休咎，無不驗。治痿痺諸
疾，随手輒愈。所居遂成聚。道人惡其囂，徙安縣
天池山，避焉。徙者如故。士大夫爭相物色，令鄧
世達故憐墨，就道人問外丹。道人曰：「仁不苛，庶
不染。斯丹孽也。惡用問，令以為識。已銜恨，武弁
孫可教媚令，**口**為妖妄，令聞止官。下檄擒治之。
龍安守沈銳，**口**知道人，爭之不得。成都同守張
執古亦惡其傲，械繫之甚苦。蜀王聞而請于制
府文公穆，乃得釋。已譚中丞來，頗敬信，為建大
通觀，資其焚修。毘陵吳公翼雲時祭蜀藩，以入

賀邀與俱寓郡城永慶寺方伯龔公勉廷致之
梁溪別業道人雖事玄學兼通禪旨或問採取
外汞曰此皆邪術道惟清靜安有為哉飲食起
居不異常人而兩便俱絕方伯詢其故曰穀化
為氣氣化為神自有而無如是耳他所言神變
事不盡述萬曆乙巳王戶部權稅吳關亦識道
人將召與予會道人已先期去乃以方伯所撰
樵陽紀事來命余為之贊贊曰

凡物有精何疑於人天地本來有無相因易稱游
魂下墜上賓仙凡豈異去滓得真不學而靈藉此
夙身何修何術平常是津入樹出樹寧有屈伸彼
何人斯倏悟傳薪心不受外以故為新心不逐外
即氣為神彼家外汞遠若越秦吾聞其語思與並
苗白鶴何飛是塵非塵真人在己豈必問隣閉門
合轍無意得珍出清入玄相覲玉宸

馮元成選集

幾於少君而將不愧于爾家太上之孫

鬱儀樓集

本意而位身其履之節雖之部限則下皆而無不
山之朝相眼亦即亦而趨亦其六條之注而眼亦
非皆亦八而射林皆其真眼亦故之而故而其中
解得雖亦亦皆則亦其真眼亦故之而故而其中
而射亦八而射林皆其真眼亦故之而故而其中
亦非則亦故亦亦皆則亦其真眼亦故之而故而其中
亦非則亦故亦亦皆則亦其真眼亦故之而故而其中

海道人像贊

明董其昌

頭陀刻苦羽人瀟灑以清淨心游翰墨海米顛之
絕伎可追玄度之家風猶在

容臺集

匠運斤、弟子執墨、亦規亦矩、可方可圓、余即不能
窺其淺深、要如柱下之誨、南榮魯男之學、柳惠如
是者、乃真師友矣。適一日出二像、示余屬題、其後
余按圖貌之、纔得彷彿、昔張果、邢和璞、忽老忽少、
此變幻不常、畫者或適見其老時耳、其以為同乎
異乎、怪乎常乎、是在觀者。

李赤山少、劉贊
侯山集

汪有道像贊

明 俞安期

有道者士、曰伊誰氏、越國之孫、龍驤之裔、心和而
容肅、形偉而神異、有茗椀爐熏之清癖、無持壽握
算之校計、中抱不二之心、外備四時之氣、家天都
而出入雲門、還一元以遊戲、三昧桃花洞裏藏春、
松實林間為構、清淨為宗、丹鉛寄意、護鼎則蛟龍
來蟠、命駕則鹿鶴為侍、姤女獻赤霜之丸、明童擁
太阿之器、佇拔宅乎叢霄、乃應龍沙之讖記。

一若此之謂道
之天曰上之公余地國而難授與蘇跡而回道者
夢意為正而回曾而直其內刻其入之謂道
古人之道者文心而難授與蘇跡而回道者
道者亦難而直其內刻其入之謂道
國文典則實
琴集
十二

典

還元子像贊為朱爾醇道兄作

明俞安期

嶽立而峰標者其幹之崇也日輪而月鑒者其容
之豐也雲蒸而霞舉者其氣之充也玉溫而金純
者其德之隆也龍審而豹變者其文之工也知白
而守黑者其道之宗也雪融而冰釋者其心之空
也凡相好之具足與夫玄妙之冲融咸備之於一
人而總萃于厥躬詢真機於泰氏問道要於鴻濛
修之以還其元始悟一法之玄同其居止也天都
之府其遊戲也蓋珠之宮其大隱也始於僧牛之

市而終於金馬之側其役使也左有屠羊之夫而
右有牧馬之童蓋自目為還元之子而人視為抱
道之士髣髴乎河上之公

此其所以為仙也夫世之所謂仙者其
亦黑漆其面而白其髮者其亦
之豈少雲蒸而雷擊者其亦
篇立而半對者其亦
墨示于對者其亦

琴集

頂素仙像

明釋牧雲

此翁家東海邊用一指活萬千松下坐形神全以
是人稱素仙

三月九日 亥下

十二月十日 亥下

十二月廿日 八三郎

夫人附素山

此食東新道用一計或能十餘下坐須物任心

如素山別

懶齋別集

