

間妄語斷之以理知其必無德完新自
遠方未未知虛實遽形章奏輕聽輕言
致干

聖怒罪復何辭臣等竊思

皇上天下之父也

中官天下之母也

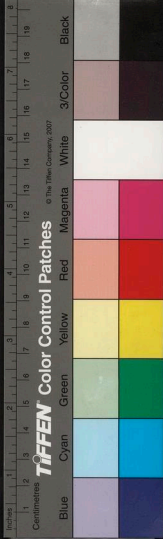
九重之邃嚴如父母之隔千里也里巷之談

說如千里而傳信息也入子至情又當

遠隔聞安好則喜聞違豫則驚以不真

之信遽以為然愚則愚矣而其情亦有
可諒者臣等以此知德完之過以愚而
成其過德完之愚亦以孝而成其愚言
出風聞誰能至使

皇上聖德如天聖度如海切直謹論槩見優
容數年以來未嘗因匡諫重慶言官天
下方傳以為美談今忽有此處分恐以
雷霆之震驚稍損覆載之雅量矧悠悠
之口轉駭轉疑亦非所以垂休美息紛



歎也

孝宗時主事李夢暘言及宮闈

孝宗始而執之既而釋之天下不以稱夢暘
之直而以稱

孝廟之量臣願

皇上以

孝廟為法稍霽威嚴量從寬宥庶幾

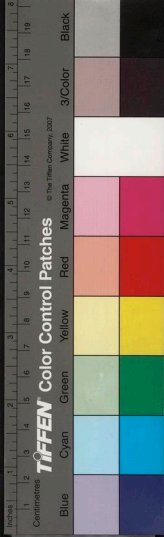
聖心既白

聖德益光而天下疑議從此盡消矣

為數名實以肅計典疏

竊惟三年大計功令詳明貪酷老疾罷
軟不謹皆罷斥不敘惟才力不及者分
別降用調用

國家愛惜人才故數款中惟不及最多然
從來考察不及者有兩端才短不能任
衝繁力弱不能肩鉅要此真才力不及
者也亦有行本浮輕心求速化事不諳
練動涉周章此非真才力不及直是有



才而不善用耳當事者欲留之則實有當處之過欲棄之則尚有可惜之才不得已而附之才力不及量加降調然指太過為不及指有餘為不足則品隘已自不詳處分已自不確即使其人的係應處而所加之名不當其實所加之法不合其人則當之者必不心服而旁觀亦且執以為詞遠方吏民何從知處分之故但見才力如此所坐如此直謂部院不知其才不才而混處之耳疑議易生勸懲不立端在於此今次考察臣等期於共竭駑鈍為

朝廷獎廉懲貪循名責實於天下諸司約皆以各官實政實行報臣毋為虛文縛詞以欺臣若臣等品隘不詳處分不確先自亂其名實更何以責諸臣查得京察事例有不及浮躁二款處分畧足相當而區別獨為詳密何獨於外察不然



夫吏有鋪張文具塗飾耳目獵虛聲而無實事名之曰浮吏有浮氣虛僞恃才妄作廣營求而趨捷徑名之曰躁若與之以所應受之名而加之以所應斥之典使其視庸瑣不及諸人較然有別則當者無後言可以思過而補策聰者無疑議可以因人為勸懲且浮者實之反也躁者靜之反也以實課吏事以靜維士風而列不實不靜之款以垂戒於世

道亦自有補伏乞

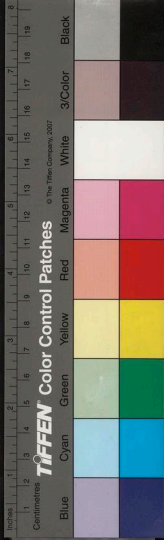
皇上念計典甚重名實易淆請用韞著

術俞臣等之請比照京察事例添設浮躁一

銓款與不及等項酌量通行庶甄別當而與情服斥陟公而吏治興矣合候

命下容臣等遵奉施行奉

聖旨是



與爵服札約公而吏等與美合類列
廷與不及等更酌量並行風履民當
爵命且等之爵以照前案軍國系對普觀一
皇上念情與甚重予實是爵課吏事以爵維
首亦自亦辭不承

宗伯集卷之五十三

北海馮琦用韞著

奏疏

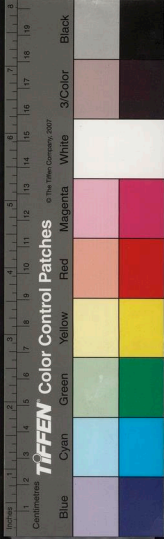
銓部稿

為奉

旨回話疏

本月初八日臣等導列推陞過左長史
等官孫繼先等於十四日奉

聖旨是內何喬遠遠中立係欽降官員如何



與爵服札約公而吏等與美合類列
廷與不及等更酌量並行風履民當
爵命且等之爵以照前案軍國系對普觀一
皇上念情與甚重予實是爵課吏事以爵維
首亦自亦辭不承

宗伯集卷之五十三

北海馮琦用韞著

奏疏

銓部稿

為奉

旨回話疏

本月初八日臣等導列推陞過左長史
等官孫繼先等於十四日奉

聖旨是內何喬遠遠中立係欽降官員如何



宗傳集
卷五
擅自擬陞着回將語來欽此臣等一聞
嚴旨不勝惶悚竊見

皇上登極已來京官降為下寮者即與下寮
一體序俸遷轉如原任福建道御史龔
仲慶以

欽降河南磁州判官陞汝寧府推官原任浙
江道御史王麟趾以

欽降山西徐溝縣縣丞陞河南浙川知縣原
任戶科給事中姜應麟以

欽降山西廣昌縣典史陞江西余干知縣是
也惟近來奉有不許朦朧陞遷之

旨者臣仰遵

嚴旨未敢於類陞本內敘用查得何喬遠為
乞恩認罪事奉

聖旨何喬遠本內不列銜署名好生怠玩不
敬着降一級調別衙門用堂上官姑且不
究遂中立為直陳時政事奉

聖旨遂中立着降一級調外任用吏部知道



欽此臣等詳譯

明旨止是降官並無不許朦朧推陞守面臣
等以用人為職遵信

明旨有如金石有不許推陞者臣等不敢不
遵

嚴旨未有不許推陞者臣等不得不守舊規
及蒙

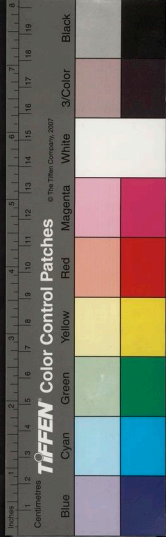
詰問臣等始知錯誤自咎自責罪復何辭伏
望

鴻慈察臣無他少寬斧鉞之誅不但臣等蒙
宥罪之恩而內外臣工咸頌

聖度之汪洋矣臣等曷勝惶悚待命之至奉
聖旨既認罪堂上官姑且免究該司郎中降
一級用其餘罰俸半年何喬遠等不准陞
今後但奉旨欽降官都着另本奏請不許
仍前朦朧市恩擅擬

為恭謝

聖恩併請明示以便遵奉疏



該臣等奉

旨回話席藁待罪伏蒙

聖慈憫臣愚昧特從宥司官降級量示薄
罰高厚之恩非頂踵所能報荅司官實
是錯誤臣等實欠點檢

皇上處分甚當臣等甚服隨即報名

廷謝未敢循例申救但震懼之餘不勝畏

慎查得向來

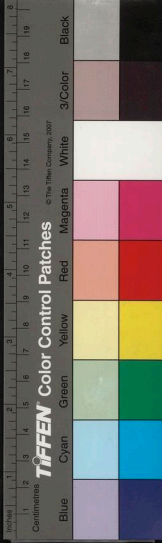
明旨有降而在本衙門者則有降級管事字

面有降而改別衙門者則有降級改調
字面今

明旨降一級用或係本衙門用或係別衙門
用臣等不敢專擅伏乞批示臣等遵奉
施行再照臣部司官見缺五員四司郎
中見缺二員大計大選併在一時委實
辦理不前若

聖慈矜念將郎中王永光降級管事則

朝廷之法既行大選之事不誤臣等但喜



目前得一官之用並不敢為司官惜一級之官是

朝廷曠蕩之恩而臣子不敢請者也臣等曷勝悚懼祈懇待命之至奉

聖旨大臣宜體國奉公正已率屬近來止知徇情庇下遇屬官有罪曲加申救這是何例覽奏有敬畏之心具見不私可嘉王永光降級還着在部管事

為欽奉

聖旨疏

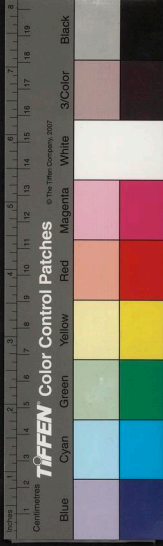
頃該臣等題為恭謝

聖恩併請明示以便遵奉事奉

聖旨大臣宜體國奉公正已率屬近來止知徇情庇下遇屬官有罪曲加申救這是何例覽奏有敬畏之心具見不私可嘉王永光降級還着在部管事欽此欽遵臣等恭

誦

恩旨炳如星日墮自雲霄至於體國奉公正



宗伯集 卷之三
聖旨 已率屬之諭明示臣等以為臣之範誓
畢此生祇奉謨訓以報

朝廷至於郎中王永光既蒙薄罰俯留管
事憫臣部之無人寬小臣之有罪臣等
得以濟此一時之急用感戴

洪恩不啻身自被之也查得王永光係署郎
中主事奉

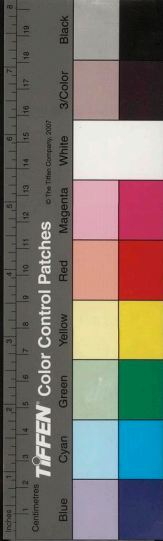
旨降一級着在本衙門管事今將署郎中降
為署員外郎管理郎中事務仍將其正

六品俸降為從六品俸級臣等未敢擅
便謹題請 旨奉

聖旨是
為朝覲疏

萬曆二十八年十二月二十七日該本
部題前事照得萬曆二十九年正月初
一日例該天下諸司官員朝

覲本部會同都察院堂上官於本月初二
日為始嚴加考察堪者存留不堪者分



別等第開具職名奏請發落等因奉

聖旨是欽此查得歷年考察事例貪酷在逃者為民素行不謹及罷輒無為者冠帶閒住年老有疾者致仕才力不及者酌量調用又查得萬曆七年十一月內該陝西巡按張憲翔論劾叅議任惟一緣由該都察院題覆節奉

聖旨今後文武官員凡犯該充軍以上重罪及以貪酷除名的原給有誥勅都依律追

奪繳燬吏部三法司題覆問擬都要開具

明白不許朦朧隱庇該科記着欽此又查

得萬曆十年八月內該本部題為酌議

舊例并考察事宜以一法守事議將先

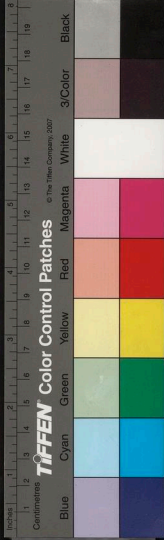
曾調用再考不及者查果才力綿弱即

照罷輒例閒住如以別事議調才力尚

有可用仍照不及例酌量改降甄別各

官如果不肖者多則多去不肖者少則

少去不得苛求其人取盈舊數節奉



聖旨依擬行欽此又該萬曆二十八年十一月初三日本部會同都察院題比照京察事例添設浮躁一款與不及等項酌量通行等因奉

聖旨是欽此本部院遵將浙江等布政使司按察司各處行太僕寺苑馬寺運鹽使司及南北直隸各府等衙門在任陞遷丁憂降調聽勘等項方面官員自萬曆二十六年正月起至二十八年十二月

終止查據撫按等開送考語并南京科道及撫按官論劾奏抄兼訪輿論會同考察中有雖經論列而才猶可用難以遽棄者俱議留酌處以觀後効其貪酷異常者另行題請今將貪酷等項分別等第開具職名擬議上

請裁奪內貪酷除名官員有曾經給領

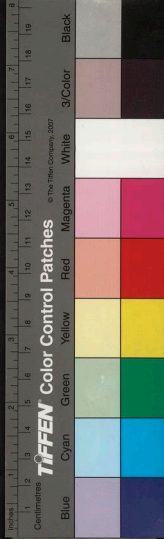
誥勅命者仍行追奪繳燬其應朝官員中途逃回者徑黜為民行原籍官司提問查



追路費等銀入官如或在任貪酷懼罪
脫逃仍查照前例施行臣等看得天下
方面官員率郡縣來聽計於

闕下臣等所擬處分據撫按之舉劾而撫
按之舉劾據藩臬之開報郡縣治民而
已而方面則治民而兼治吏故其寄滋
重而臣等考之愈詳諸臣通藉既久跋
歷已深羣情難諧千慮易失臣等不敢
以一人指摘為可憑必決之衆庶不敢

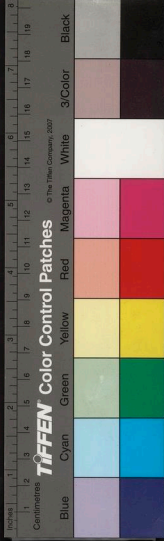
以一事註誤為可棄必考其生平好惡
不同者以類察之功過難掩者以事權
之總以品格操守為重故有一清如水
而以偏執挂彈章者臣等不處以勸廉
也知止知足奉身以歸非係奸貪臣等
不處以勸退也守官守拙絕不道京貴
書雖有繁言臣等不處以勸靜也至於
貪酷不謹罷輟老疾者皆以輕重擬罷
而才力不及與過而浮躁者亦各定為



差等夫短長亦人所時有耳若因令百
之處而抑其所有餘勉其所不足異日
皆可為

國家良臣臣願留者益自潔雪而薄處者
急收桑榆之效也蓋方面為羣吏表儀
職當稽其短長而糾正之其自檢當以
廉而檢下當以勤不廉則身為貪官而
不勤則所屬多貪官故不勤之弊與不
廉等自上次大計後遷格稍滯州縣吏

應朝者俸或六年或七年人人冀旦夕
遷去而方面官亦以久次寬之事畢復
任寬限而行踰限而至以為六七年之
政足以塞責無復有實心為地方任事
者藩臬大吏滿而未遷遷而未報報而
候代代而過家虛而待去之官常多實
而任職之官常少任勞或有之必不任
怨矣自檢或有之必不檢下矣歲月因
循事務推委吏治不興皆由於茲臣願



朝廷以官任事以事考成所有員缺容臣等具疏速補計事既竣方面官各率其屬速歸視事違限不赴及玩愒待遷者撫按官叅奏處治則庶官無曠而實政可修矣謹題請

旨

為朝覲疏

萬曆二十八年十二月二十七日詎本部題前事照得萬曆二十九年正月初

一日例該天下諸司官員朝

覲本部會同都察院堂上官於本月初三

日為始嚴加考察堪者存留不堪者分

別等第開具職名奏請發落等因奉

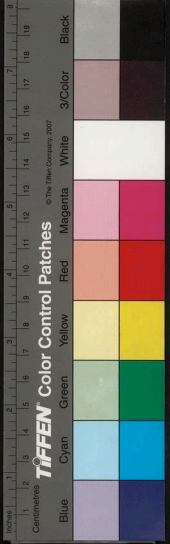
聖旨是欽此查得歷年考察事例貪酷在逃

者為民素行不謹及罷輒無為者冠帶

間住年老有疾者致仕才力不及者酌

量調用及壘得隆慶四年十二月內該

本部題為詳議調用條例以便遵守事



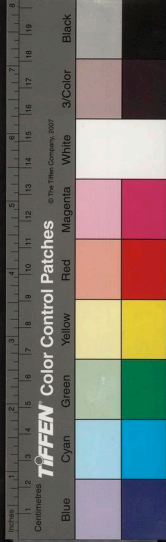
議將才方不及堪以原職調用者調簡
僻地方其不堪以原職者調闕散衙門
跡涉瑕疵者降用不宜有司文學猶堪
造士者改教先曾調簡再考不及者即
註罷輒等因奉

月內奉

聖諭朝覲考察在邇着吏部悉心訪察各官
賢否惟以牧愛宜民者為最其有弄虛文

事趨謁剩下奉上以要浮譽考語雖優必
置下等併撫按官一體議黜欽此又查得
本年十二月內本部題為朝覲事奉

聖旨這各官你部院會同從公考察務遵前
諭甄別賢否惟以才守宜民為準若官箴
無玷雖性氣稍偏行事有過俱准裁抑留
用若善事上官虛名無實或隱匿未彰的
雖未論劾亦必顯黜其來朝二司等官若
的見所屬官員有虧枉脫漏的雖與撫按

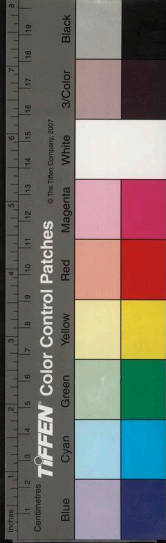


官初用不同亦許明白聲說毋枉毋縱以
稱朝廷審官覈實之意欽此又查得萬曆
七年十一月內該陝西巡按張憲翔論
初叅議任惟一緣由該都察院題覆節
奉

聖旨今後文武官員凡犯該充軍以上重罪
及以貪酷除名的原給有誥勅都依律追
奪繳燬吏部三法司題覆問擬都要關具
明白不許朦朧隱庇該科記着欽此又查

得萬曆十年八月內該本部題為酌議
舊例并考察事宜以一法守事議將先
曾調用再考不及者查果才力綿弱即
照罷輒例間住如以別事議調才力尚
有可用仍照不及例酌量改降甄別各
官如果不肖者多則多去不肖者少則
少去不得苛求其人取盈舊數節奉

聖旨依擬行欽此又該萬曆二十八年十一
月初三日日本部會同都察院題比照京

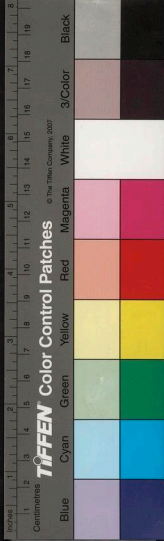


察事例添設浮躁一款與不及等項酌量通行等因奉

聖旨是欽此本部院遵將浙江等布政使司按察司各處行太僕寺苑馬寺運鹽使司及南北直隸各府州縣等衙門在任陞遷丁憂任滿裁革降調聽勘等項有司雜職官員自萬曆二十六年正月起至二十八年十二月終止查據撫按等開送考語并南京科道及撫按官論劾

奏抄兼訪輿論會同考察中有雖經論列而才猶可用難以遽棄者俱議留酌處以觀後效其貪酷異常者另行題請今將貪酷等項分別等第開具職名擬議上

請裁奪內貪酷除名官員有曾經給領誥勅命者仍行追奪繳燬其應朝官員中途逃回者徑黜為民行原籍官司提問查追路費等銀入官始或在任貪酷懼罪



脫逃仍查照前例施行竊惟三歲大計
羣吏實惟

國家鉅典臣等驚下過蒙任使相與矢公
矢慎參酌去留外不敢徇人情內不敢
執己見今所澄汰出於撫按論劾者十
之七出於各衙門咨訪者十之三即咨
訪得之一二人而必稽之衆論之相同
得之衆人而必証以藩臬之親見過堂
之日質問再三而後敢定總以獎廉

貪為主蓋天下廉者不肯取拙者不能
取惟有一種貪官猾吏智足以運之才
足以濟之巧又足以蓋之權在司道則
結司道權在節推則結節推畏士夫有
言則挾制士夫畏遊客有言則奉承遊
客張彌天之網塗人耳目而後得遂其
溪壑之欲故其虛譽日起而惡蹟不得
上聞政壞民窮莫甚於此臣等權時所
急獨以操守為重才短而守慎即闕闕



無竒而必留才長而守汗即赫赫可喜
而必黜治相若也則以操守定其品流
過相等也則以操守衡其輕重其有得
失不相掩減否不相符者臣等與其過
而去之寧過而存之蓋輕處則一屈難
於復伸稍寬則整留不妨另處矧今吏
事之難什倍於昔即墨之毀譽易興晉
陽之繭絲已盡剛則禍生於強項柔則
議滋於繞指人但見議論之四起不知
其進退之兩難遠方下僚亦合體悉是
用去其太甚薄示勸懲其餘槩擬存留
與之更始蓋

皇上綜覈吏治故臣等不敢不精嚴

皇上愛惜人才故臣等不敢不寬大總之守
國家成法以天下之公心行之而臣等無
與焉至於廉能卓異官員往歲曾有薦
舉但人既難知名亦難副采望未必其
得實善始未保其令終臣等但願天下



有真循良不願有假卓異但願朝廷有實委任不願有虛表章所有咨訪循吏清吏才吏容臣等先擬陞遷以風示天下其處分未盡者亦容臣等不時劣陞劣處期於黜幽陟明以佐皇上平明之治謹題請

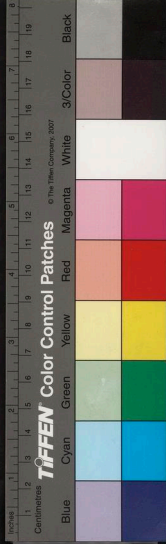
肯

為考察疏

查得各省撫按據布按二司開到考語

事跡內惟江西饒州府通判沈榜最多無論內行淫亂骨肉傷賤為士論所斥即如在廠一事不理民有小事亦淹禁半年密戶領銀家人皆以低銀易換本官每兩仍扣二錢一年不止千金甚而將官窰瓷噐偷盜運至安慶開銷發賣此不但攘民間之財而無盜公家之財據法當從重處本官先陞王官奉

肯留用臣等不敢混入於衆官之中以明臣



等毫不敢欺毫不敢擅也而明白請裁

於

皇上亦以本官殘人倫千國紀貪汙苟賤非
士類所有故不欲以士類之例繩之也

伏惟

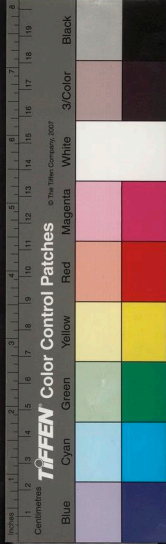
聖裁或將本官照貪例斥逐或行江西巡按
提問施行奉

聖旨着照貪例革職為民

為旌表異常清苦藩臣以洗貪風以裨

吏治疏

看得提督鴈門等關兼巡撫山西地方
都察院右副都御史魏允貞巡按山西
監察御史趙文炳各題稱右布政使麻
溶清苦異常乞要加贈京銜旌表一節
為照麻溶敷歷中外久著風猷以攬轡
之標著懸魚之節通仕二十年行李僅
以二楨紙贖盡充公費此可謂真廉吏
矣庶者或以當官標譽而本官節因去



任而彰或以末路損名而本官論以蓋棺而定夫吏所為廉亦難矣貪夫身死餘財富厚累世而廉者或生無以養死無以葬妻子貧匱行歌負薪非真見定守之士誰能舍彼以取此漢時彭宣表廉吏之樞識者躉之何況以節介之臣當聖明之代此而不表異即清白吏何勸哉山西撫按交章甚是伏候

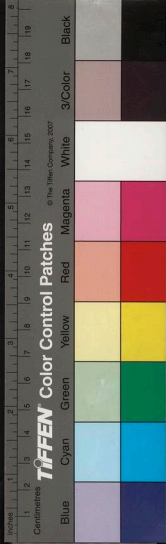
命下將麻溶贈太僕寺卿仍行所司周恤其家當計吏之時正宜表清節以風士類天下見死者且見褒勿憂生者不顯庸也臣等未敢擅便伏候

聖裁

疏 叅福建礦稅內官高家不當妄薦撫臣

為濱海災異迭見撫臣員缺速

賜點差陞補以保萬全事該內臣高家薦布



政陳性學陞福建巡撫奉

聖旨該部院知道欽此臣等看得瀕海重地
久缺撫臣既蒙

皇上注意又以推用巡撫原係外廷之事仍
下臣等部院參酌馭下有體處事有法
臣等不勝忻服竊惟巡撫係
朝廷重臣廷推數人以待

皇上親點即一大臣不得獨薦示不敢私
也雖衆人共薦亦不執定何人示不敢

專也今廷推二次舉用五人高家不俟

皇上裁擇指定陳性學一人應為巡撫此大

不敬也且內外界限原自甚嚴內不可

干外猶外之不可干內有如廷臣上疏

薦某內官宜管某監局某內官宜管某

處曠稅則於事體何如晉文公用勃鞞

之薦以趙衰為原守千載之下尚以為

未可何況地遠於原官重於守不關職

掌不奉清問而高家公然薦陳性學堪

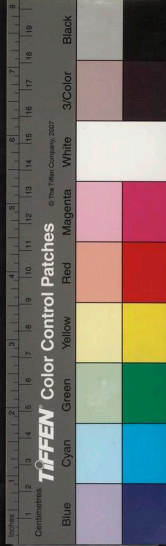


為巡撫此大非體也臣等知性學端謹
自守且以入覲來而高宗在彼知其必
無結納之事但以巡撫重臣尚可奏薦
監司而下更復何言必將奪其所不肖
而與其所賢奪其所憎而與其所愛此
端一開其源難塞異日地方官必有假
交結以求薦求陞中使必有借舉薦以
市恩市權者

皇上神明英斷誰敢作弊但恐後日弊端自
今日而生且藉口曰內臣薦巡撫自今
日始也蓋內外官員共事一方既不當
使之怒而相攻亦不當使之喜而相薦
各守其分則彼此相安各盡其職則議
論自省乞

勅內臣以後不得薦舉巡撫兵備等官至於
該省巡撫員缺臣等另會官再推以聽
皇上御筆點用

皇上以推用有專職故舉而下之部院臣等



以進退有大權故舉而歸之

朝廷惟

皇上裁察

為糾拾方面遺奸以裨計典疏

吏科抄出吏科等科署科事禮科給事中
中等官王士昌等題等因俱奉

聖旨吏部會同都察院考察來說欽此欽遵
抄出到部臣等會同都察院左都御史
溫純等查得歷年考察事例凡官員素

行不謹者冠帶閒住年老致仕浮躁

者才力不及者酌量降調今該吏科等

科署科事禮科給事中等官王士昌等

河南等道掌道事陝西道監察御史周

盤等各糾劾原任陝西左布政使令陸

鄖陽巡撫等官鄭國仕等浙江按察使

李維禎等各不職乞要罷斥一節為照

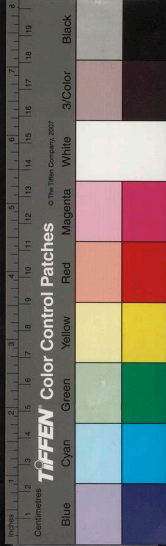
考察之外例有糾拾期於共法不肖以

終大典臣等所遺而臺者拾之臺省所



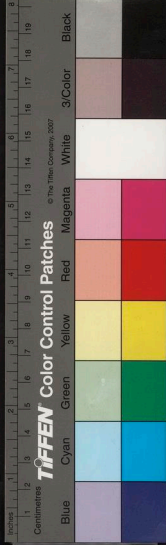
糾而臣等覈之法至公至密也臣等看得科道王士昌周盤等所糾官員如原任陝西左布政今陞巡撫鄖陽都御史鄭國仕閱歷已深未聞顯過洎乎遲暮實有繁言本官先以引年乞休自安止足相應聽從其請以全大僚之體廣西南寧府知府溫景明年已老而無聞志因衰而在得當以不謹例議罷陝西右叅議劉允立心伎險分巡遼海道副使

張登雲制行放肆即從重處亦不為過但劉允管錢穀而能任怨亦能節財張登雲治軍旅而能任勞亦能應變遽爾擯斥不無可惜相應以浮躁例重加降調四川叅議劉一相為令曾致有言在省頗能自立陝西叅議陳夢庚論才全非大受遇事尚爾小心陝西副使張應鳳惟怯力少擔負畏慎守未踰關劉一相應照浮躁例陳夢庚張應鳳應照不



及例各降一級調用浙江按察使李維禎當其少年不羈已來多口但其高才絕學實鮮其儔臣等以維禎之過人所常有而維禎之才一時所難故暫擬存留以俟公論今既屢經指摘展布亦難相應亦照浮躁例降一級調用河南副使劉以煥才亦尤人事多立異大名府知府陳公相政有遺議心無他腸劉以煥照浮躁例陳公相應照不及例量調

簡僻敘用貴州提學僉事徐來儀所論止斥責生儒一事原任荊州府知府陸夢履所論止庫藏不明一事事係傳聞未敢徑坐若其事果有實跡則以師範而躡儒生以監守而竊公帑即當盡削其原官若此一事尚有可原而他事又別無指摘不妨盡伏其原職相應革任行勘以俟定奪故事臺省糾拾必有議留官員臣等以為持論宜公持法宜平

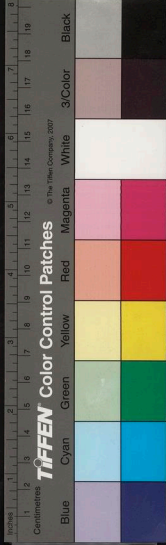


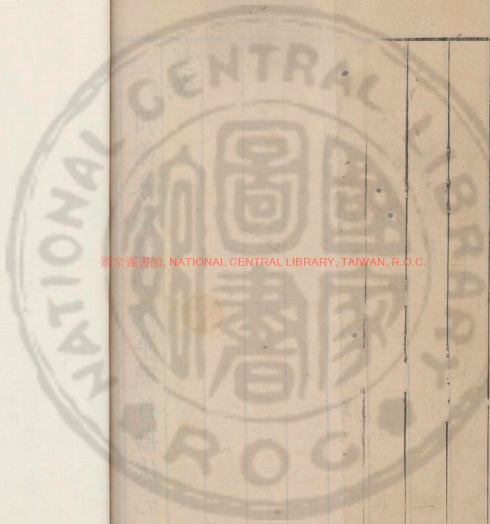
若有可留不止一人如不可留何必一人總以天下公心言之亦以公心處之而已合候

命下將鄭國仕昭牟老例致仕温景明照不謹例閒住陳夢庚張應鳳陳公相俱照不及例陳夢庚張應鳳各降一級陳公相調用李維禎劉允張登雲劉一相劉以煥俱照淳躁例劉允張登雲各降二級劉一相李維禎各降一級劉以煥調

用徐來儀陸夢履革職行勘伏乞

聖裁



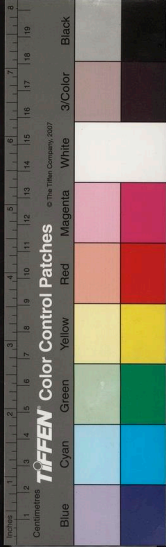


國家圖書館, NATIONAL CENTRAL LIBRARY, TAIWAN, R.O.C.

中央圖書館
藏書

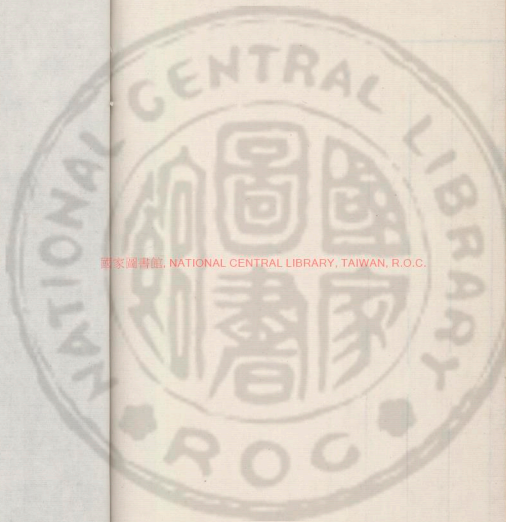
中央圖書館
藏書

中央圖書館
藏書

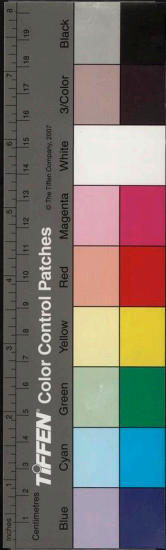


TIFFEN Color Control Patches © The Tiffen Company, 2007

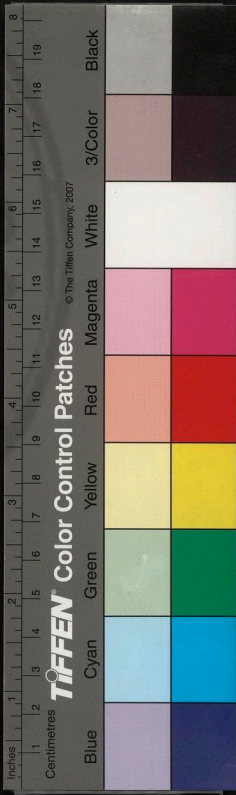
Blue	Cyan	Green	Yellow	Red	Magenta	White	3/Color	Black
1	2	3	4	5	6	7	8	9



國家圖書館. NATIONAL CENTRAL LIBRARY, TAIWAN, R.O.C.



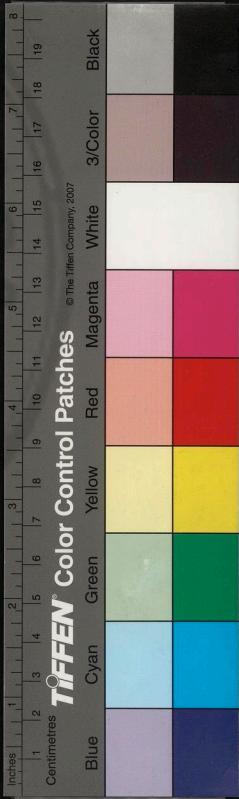
國家圖書館, NATIONAL CENTRAL LIBRARY, TAIWAN, R.O.C.

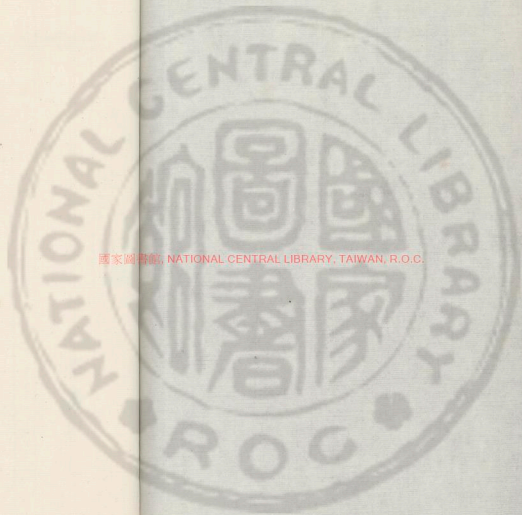


宗伯馮先生集

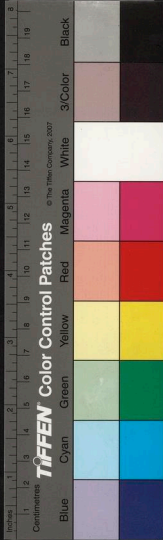
卷之五十四至
卷之五十六

國家圖書館, NATIONAL CENTRAL LIBRARY, TAIWAN, R. O. C.





國家圖書館, NATIONAL CENTRAL LIBRARY, TAIWAN, R.O.C.

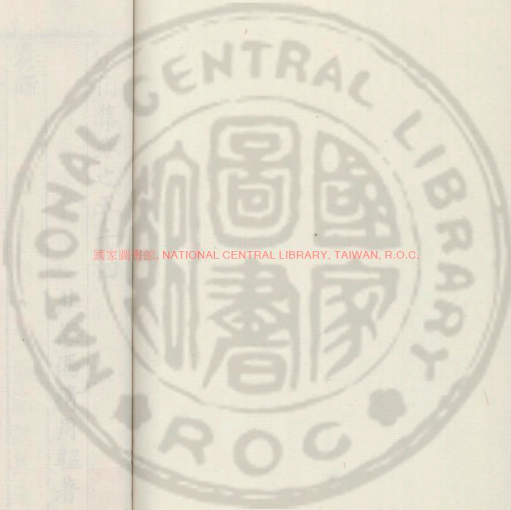


須該等類奏推用方面官員奉
 聖旨有強的依擬用未照的另推來欽此各
 官懸缺已久一旦蒙

金部稿

為欽奉

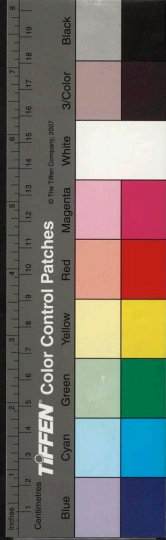
明旨類



國家圖書館, NATIONAL CENTRAL LIBRARY, TAIWAN, R.O.C.

346354

V.20



宗伯集卷之五十四

北海馮琦用韞著

奏疏

軍銓部稿

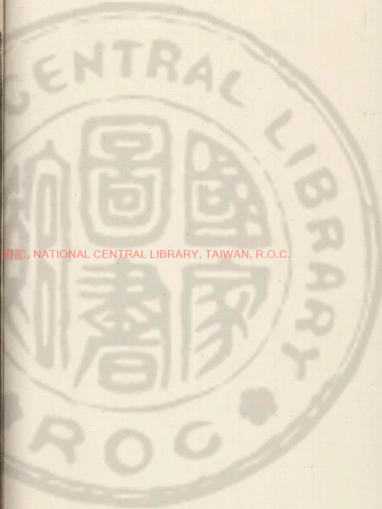
音韻為欽奉

明旨疏

頃該臣等類奏推用方面官員奉

聖旨有點的依擬用未點的另推來欽此各

皇上官懸缺已久一旦蒙



國立中央圖書館藏, NATIONAL CENTRAL LIBRARY, TAIWAN, R.O.C.



皇上欽點三十三員一時大小臣工懽聲雷
聖旨動有點者蒙恩拔擢各官既樂於向用
無點者明示可否臣等亦知所適從恭
叩首誦明綸不任踴躍謹遵

旨照缺擬進以憑

聖裁再照原缺藩臬七十餘員必推過候
旬旬日以外臣等方敢類題催請其在旬日
以內者方在待命前日類奏之疏未敢
列名一則以期日太近不敢逼請一則

以人員太多恐欽點之繁耳今類奏請
諸臣既蒙點用臣謹將近日常推過官員
亦附名於後總祈

皇上留神省覽當

聖意者即賜欽點不當

聖意者亦當如前旨容令臣等再行恭擬臣

等不勝悚息待命之至奉

聖旨是有點的各依擬用未點的擬來

聖旨為肅官常清吏治端士習懇乞



聖明嚴為申飭以挽回世道人心疏

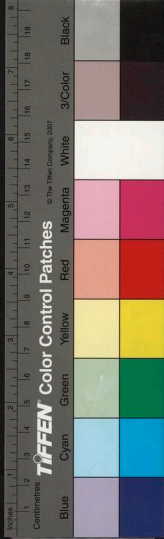
臣等竊見今天下通患有三官常弛於惰吏治敝於貪士習壞於侈請為

陛下明言之而願

陛下明禁之當

皇上初年大小臣工日奉朝參淬勵精神虔修職業至於今日怠惰之極積成廢弛視公務為故事或行或否視典禮為具文或至或否玩歲愒月無復奮然趨事

赴功之意懈怠既久一遇振刷不堪其操切艱辛委靡既久一遇振刷不堪其操切利病興革既不究端委簿書期會又等若弁髦公差則以久不還任為常當官則以全不沾事為巧久缺而未補既不肯以整攝之心代當事已推而未報又常欲以見在之事待後來兼之令無定期事多新格在上以為緩急無所不可而在下亦以遲速委之固然每見往時



但有一事人爭獻所欲言書生料事未必盡中然亦曾經一番思索一番講求今則漠然事不經心言不出口優游歲月苟且塞責士大夫精神不在政事國家大患也夫修政如繕室不繕則傾頽用才如流水不流則腐敗伏乞

勅諭中外臣工各率其屬隨事考成奏覆皆有期程議論必歸切實以為可則即行以為否則即止不得含糊兩可致誤事

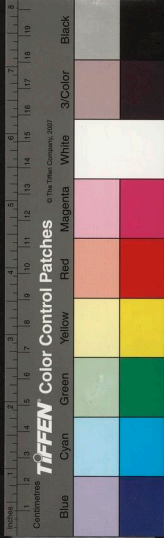
機以公事出者當如期還朝以公事入者當如期還任不得飾詞寬限致曠官守務在以實心居官以同心憂國用成陛下綜核精明之治其有怠玩因循偷安廢事者部院科道不時論劾所以振官常之惰者莫切於此

祖宗時懲貪之法極嚴官亦愛惜名節視利若冤視民如傷其在今日非無恬雅清介之士而貪官汙吏亦多有之或重於



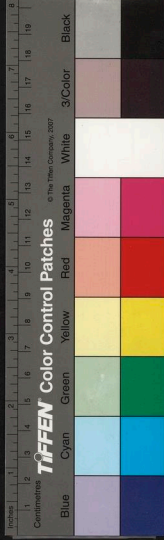
徵收或輕於支放或明科於紙贖或暗
派於丁糧或橫罰以營私或鬻獄以求
貨日增月益窟穴多端即余時事艱難
黎民愁苦貧既到骨怨已傷心猶吸民
垂盡之膏充己無底之橐力所不及者
既謂無可奈何心所甚欲者又復不自
禁止嗟此元元安所歸命部院非不申
飭撫按非不糾彈然而挂一漏萬亟重
難返蓋因貪縱之吏多是有才可以粉

飾文荼箴匿事踪結歡上官延譽過客
雖有奸賊多不敗露不但不敗兼竊聲
名在上者虛鋪其精幹之名在下者實
悉其奸貪之狀遂謂貪縱如此尚可名
利兩全因而效尤浸成風尚竊見國家
設官最重察吏御史曰監察司道曰按
察凡有察舉與風聞言事者不同論劾
當核實其贓勘問當致行其法今彈章
所指動盈千百及行勘問十無二三先



後之詳畧不同彼此之寬嚴迥別止以
聞見未確故寧罪疑惟輕若既真知有
何難斷人之好利實繁有徒嗜利淺者
猶奪於名嗜利深者獨揚於法若名器
不足以耀其心法度不足以持其後居
官則竊榮於簪佩歸家則矜富於鄉閭
各為身家子無媿畏中才以下盡赴彼
途狂瀾滔滔安所底止夫才如布帛之
有幅尺寸已定不能增之使長貪如漢

壑之難盈隄防若嚴尚可障之使塞乞
勅都察院轉行撫按諸臣嚴察所屬詳慎舉
刺有才無守者不得濫與薦章已列賊
跡者不得止擬降調每次復
命必將貪酷異常官員一二人另本劾奏務
在訪確賊跡不必過為鋪張後奉勘問
定須明正法典勿致曲為寬縱如無其
人則於舉劾本內明言並無貪酷異常
官員部院別有訪聞則撫按實任其責



所以救吏治之貪者莫急於此夫官常
吏治皆士人為之士猶處子也處為貞
女始嫁為貞婦女之幽靜之德而欲其
盡婦道難矣乃士習之壞於今特甚民
間之物力日耗士人之風尚日奢鄙淡
素為固陋於華麗為豪爽游閒公子競
高富貴之容鉛槧儒生亦侈衣冠之美
甚而服多不衷巾多異式冠而綴玉烏
且拖珠通都大邑比比皆然即窮僻之

鄉且寢淫成俗矣幸而雲霄得路遂謂
富貴逼人車馬甚都服食俱侈不急之
應酬一日多於一月無名之浮費一科
甚於一科一月賃房價有至四五兩者
一日張宴費有至二三兩者驚為觀美
爭相徵逐縱有質素之士意不欲為而
習尚已成轉難立異核是不費亦習於
費不奢亦化為奢本以寒素何從辨此
今日取債明日倍償今日如此侈靡異



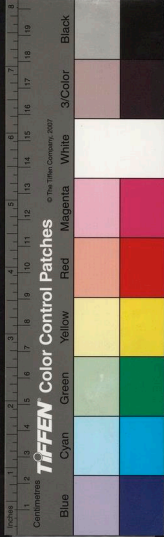
日豈能廉靜則有盛供張侈駟從以明
得意則有飭厨傳厚饋遺以獵名聲則
有廣田宅美居室以營身家蓋侈固惰
之媒而貪之根也

朝廷求士得之甚難士之自待亦當慎重
慎之在始乃可有終今日儉則持廉之
始今日靜則守正之始今日進不相競
能不相妬耦俱無猜則異日協恭和衷
之始譬之築臺先有根基乃可以高譬

之作車先有規矩乃可以遠伏乞

勅下禮部都察院明著車服燕會之節明示
簡質儉素之規咨行各撫按兩司及提
督學校及郡縣正官務以禮維俗以儉
矯奢其有竒袞奢僭者必法無貸并

勅各衙門堂上官嚴諭各觀政進士務以謹
厚持身以淡薄明志倘有太浮太侈放
達不檢者開送吏部本部亦不時廉察
懲一警百以挽頽風所以釐士習之侈



者莫要於此臣等職在用人當以人心
世道為已任而官常未肅吏治未清士
習未正臣等誠心愧之夫以上下陰隔
臣子若能實修其職業上心終有感格
之時以民物凋敝臣子若能實勵其操
修民力尚有蘇息之望以風靡俗敗世
事多艱士人若能實定其趨向則目前
雖難以取效而異日尚有維持匡濟之
人臣區區愚心不但為士大夫慮而已

惟

陛下留神采納俯賜施行臣等幸甚

為推廣德意代陳待命諸臣情苦以聽

聖明裁處疏

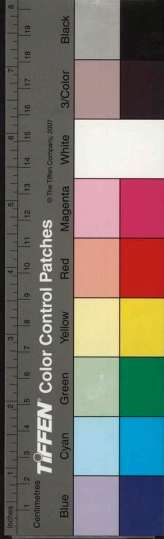
行取諸臣到京將近三年羈旅已久資

除今蒙已竭謁

帝無時呼天未應進退無門臣等陳請至四

十餘疏今亦不復知所以置詞獨有以

情告



皇上而望其矜側耳比者

皇上命九年考滿行人陳治則為給事中黃

吉士為御史當言路一空忽聞

新命非但二臣即滿廷無不翕然稱

明聖者臣請以此意推廣之行人九年而優

擢以積俸多也外之推官知縣有俸七

八年而取者有五六年而取者益之以

守候三年則多者十餘年少者亦八九

年京官携家外官守候者不携家京官

食俸外官守候者不支俸以此例觀而

諸臣之情可惻惻也比者

皇上准考選部屬添管事當羣情又鬱忽聞

新命非但諸臣即滿廷無不翕然稱

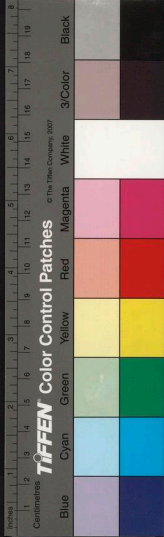
聖明者臣請以此意推廣之諸部屬之得補

者以待命久也外之推官知縣近千餘

人多以序遷而拔其尤者行取行取分

授各衙門而拔其尤者擬授科道官今

未行取而陞部者俸三年異同取而授



部者俸幾月矣諸臣至今未沾一命其
選彌精其授官彌後其望彌著其得
旨彌難以此例觀而諸臣之情可憫惻也
比

皇上點用道府諸臣約六十人當官守又曠
忽聞

新命非但道府諸臣即滿廷無不翕然稱
聖明者臣請以此意推廣之夫諸臣之冕擢
以歷資相應也此其中半與行取諸臣

為同進者均之

陛下所取士也均之

陛下所任用之官也名次偶有先後而內外
因之論勞瘁則外官較多論風波則京
官較多今起家部署或至參政副使而
諸臣依然一候旨之推官知縣耳以此
例觀而諸臣之情可憫惻也臣等所言

望聖

之事皆

皇上所自行羣情所共快若將行取諸臣亦



以此比類從事其於

聖政更為完美總之恩出於上名歸於上而
臣等無與焉再照散館諸臣待命亦將
一年今新科庶吉士亦已選矣夫新士
已將入館而舊館選尚未授官非情也
同是金閨之彥留館者授官一年而散
館者經年未補亦非情也臣等亦願
皇上以此意推廣之臣等不勝顙望祈請之
至伏候

勅旨

為大僚懸缺已久懇乞

聖明蚤賜點用以修實政疏

竊見兩京大僚員缺未補臣等屢次催
請恐涉煩瀆不言則於心又復不能自
已夫大僚之缺至十餘員缺久有至二
三年者不知此數缺者為未有其人而
尚待乎為已有其人而姑緩乎以全盛
之世而諸司額設之缺即無其人非所



以昭人才衆多為國光美也若有其人而槩從停閣九列大僚尚不蒙簡注自此以下更復何望又非所以示明斷於天下也漢臣有言簾遠地則堂高人主委任大臣正所以專

朝廷耳若以不當缺之官而示以不必用之意則於觀聽已損體面已輕風采已銷意氣已阻天工誰代庶績誰凝揆之政體所損非小自古人才衰乏莫甚唐

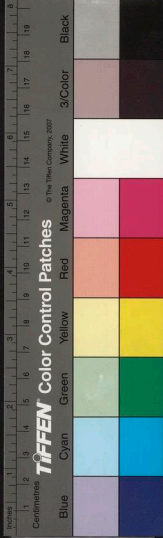
之末季每有難處之事即無堪托之人其原蓋始於德代之世上下際隔無故見疑有缺不補當主心漸疑漸輕之始常有才而緩於用及人才既乏之後雖欲用而無其人臣等所以請

皇上蚤賜點用者一則早得人而分任可以

修明政事為此時之用一則使衆才聚

於

朝廷預養其風猷節槩可以弘濟艱難為



異日之用一則示天下知人之明與用

人之斷可以振天下之偷惰而作其氣

功用甚博名譽甚光惟

皇上加意臣等言臣等謹開列職名以請

為仰體德意分別郎署小臣處分重輕

以平

聖政疏

頃以兵部主事朱化孚株連待罪已出

國門荷蒙

聖慈念其有差俯從寬宥如已稿之苗重沾

膏潤已覆之水重返盆盃不但化孚銜

感再造誓效捐糜即在廷諸臣皆謂

皇上罪不妄加事有區別人人感服人人稱

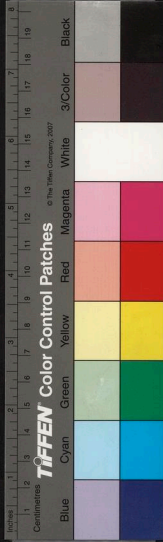
誦臣等始知以前得罪郎署諸臣非是

皇上有意禁錮之也

聖怒初發既既急於救護

聖怒既平又寤無分別以致事外與事內者

同被嚴譴承行與不承行者並錮清朝



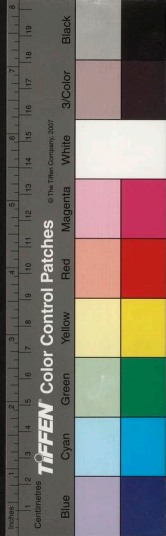
皆由臣子不善處事不善悟

主耳臣猶記萬曆二十二年

皇上欲差科臣體察朝鮮事情禮兵二部經
旬未覆彼時承行者郎中蔡宗明賈維
鎬也遲慢之罪誠有之

皇上處之甚當然員外主事本非承行之人
止以同司因而波及則其情有可憫者
臣猶記萬曆十九年因推及科臣舉及
張棟等彼時承行者郎中孟化鯉也二
十年因推舉閣臣拘泥舊例舉及李世
達等彼時承行者顧憲成也二人雖甚
賢而執滯之罪亦誠有之

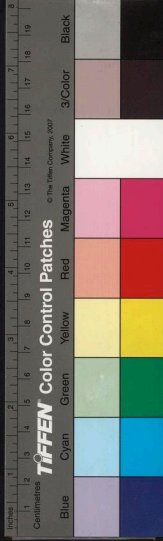
皇上處之未為無固然員外主事本非承行
之人止以同司因而波及則其情有可
憫者蓋郎署諸臣各有分定專職郎中
可以總管員外主事之事而員外主事
不敢干與郎中之事其奉堂官劄委在
部外者如禮部之教習駙馬兵部之提



督武學是也其奉堂官劉委在部中者如吏部之看單禮部之冊庫兵部之編軍驗軍是也給領劄付各管一事若司中事體惟郎中一人主之員外以下小事則與聞而不敢張主重事則緘密而全不與聞今以不敢張主不得與聞之人與承行者同處並銜不亦寬乎郎中任事之官臣等不敢論其品之高下事之是非但既取忤於

皇止在天威自有開霽之時至於員外以下原不與事不但無愚不肖之跡併無其心不但無賢知之名併無其事當時臣部未敢執奏今歲月既久從事後而觀委有可原數年以來因事因言而處者不少矣皆為首者稍重其餘者稍輕獨有同司槩處或因

君父一時之怒或因臣子一時之激而非聖上初心本如是也故臣代為剖別仰成盛



美伏望

皇上俯念諸臣與朱化孚事例相同

勅下臣部開具職名上呈

御覽或復職而量罰或降級而別用則輕重

得平人心免服滿廷頌

聖德者又不但如化孚一官之復而已

為司道缺官甚多謹改訂歸一以便

欽點併乞申飭撫按慎保留以肅政體定官

守疏

項蒙

皇上點用司道二次約六十人一時羣情無

不翕然稱快者顧所謂司道者舉政舉

議副使僉事皆分司而理一道者也如

副使陞舉政則副使缺矣舉議陞副使

僉事陞舉議則舉議僉事又缺矣故司

道之官雖陞而司道之缺尚在見今員

缺有五十餘人臣等酌量資俸陸續推

補推而二三次未下則其俸獨深勢難



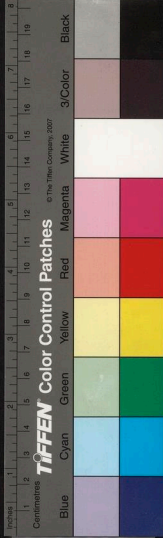
又抑不得不改推別缺故有一人而推
二三地者地方缺官既權二員未蒙點
用臣等恐所推不當

上意而地方之官勢難久缺不得不改推別
官故有一地而推二三人者今推官之
續所積已多臣等一一催請未免繁瀆
皇上一一檢點未免勞神謹將推過官員改
訂歸一與未推者俱每缺定擬二人總
開具於後

聖目一覽即可知天下缺官廢事之多

御筆一動即可收天下吏治民安之效且推
用既免二三點用可無重復亦所以明
政體也再照各處巡撫保留司道近似
太多蓋司道各官一經奉
旨陞用便當星馳赴任以從簡書今撫按上
章保留不得不於舊任候

旨或允或否或遲或速往返之間便須數月
此數月者去留兩難事多停閣且普天



率土莫非王臣徒見此地不可一日無
官而不知彼地已經年廢事悠悠世情
誰無并州之戀若謂留者為賢能則不
留者否留者為知厚則不留者否勢必
至於人人盡留地有險遠事有艱難人
人皆避而不肯往矣政當自上而下自
中而外若已有成命而相率保留事特
外決柄且倒持似非政體合無申飭以
後撫按遇有人地相宜曾經推舉未下

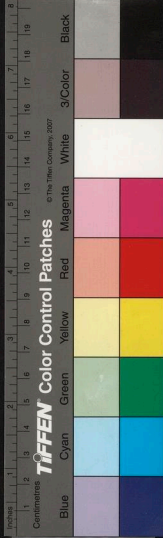
者或具疏上聞或移咨臣部商確其已
奉

明旨官員即宜馳往新任視事非係邊務軍
機必難移動者不必保留則事體歸一
而官守可定矣

為司官荷蒙

聖恩中軍務主事王承

特恩掌選已滿謹照降級遷轉以遵前例
至命以終聖恩疏
臣等竊照自來選司掌印官止許六選



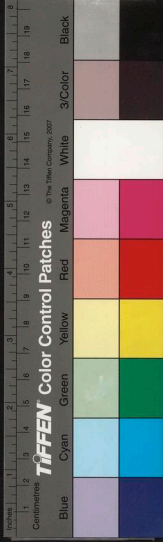
即行出部不復管理選司事務蓋以進
退人才之地熾怨所歸未滿不容一日
曠既滿不容一日居也今文選清吏司
署員外郎管理郎中事務主事王永光
先以擬推請官奉

旨詔責荷蒙

皇上俯諒臣等敬畏之心特寬其罪降一級
留本部用永光自蒙恩以來兢兢奉職
今六選已滿例應出部舊例文選司郎

中類陞正四品京堂臣等伏念永光管
理郎中之事而所居實員外之官前既
薄降一級則遷轉之時亦當退遜一階
合照所降員外職級推陞正五品京堂
以遵

主命以終臣等引咎銜恩之意查得在京銜
門別無正五品見缺止有通政使司參
議員缺係正五品但向由揀選合無暫
將王永光填註供職以後缺出仍行選



補恭候

命下將章尚學轉通政使司左叅議王永光
陞右叅議臣等未敢擅便仍照舊例用
陪推一員仰俟

皇上點用謹題請

旨

為總開大僚員缺以便

欽點疏

看得南北大僚及邊方督撫共缺十六

員已經會官推舉未蒙點用臣等欲一

題催未免再三之為瀆

皇上一批荅又恐九重之過繁謹將各缺

及廷推官員開具上請臣等愚昧寧敢

自謂所推之盡當如衆論可採惟

聖明點用或未稱

上意亦望明示臣等另會官推舉取自

上裁蓋在內卿貳則有正己率屬之責在邊

督撫則有安內攘外之責



皇上一舉筆即可使官無虛位事有責成臣等不勝顛望

為喜大典之將行念愚忠之可諒懇乞
廣

聖度以光國慶疏

臣等讀詔責處分之首如雷霆驟發不勝震驚聞擇日舉行之言如日月昭垂不勝欣慰蓋廷臣一春靜俟因先春奉
有

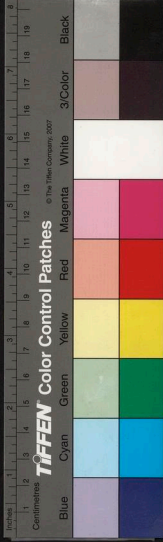
聖諭也近日恭請因過春未有定期也今

皇上明示以器具之將完明示以擇日而即舉臣子所累牘交懇者

皇上以片言立決臣等惟有舉手加額歡以俟命而已但

罔立冠婚

朝廷古典士庶之家遇有喜慶尚不肯訶譴僮僕以取吉祥況於三禮之行將垂萬世之慶君臣上下正當歡欣交暢以



觀厥成今以下之激詞于
上之嚴旨罪在臣下夫復何辭二臣止以備
言責于掖垣遂至采風聞于道路
皇上所謂有何疑議覲凌逼者既足以破
其惑而所謂降旨擇日舉行者又足以
服其心彼所聞之不實適足以彰
聖意之無他所言之不驗尤足以信
宗社之有福言雖過激而其心亦有可諒者
伏望

皇上俯念六科司諫寮察數員特降
恩綸得寬降謫則

儲位升而人心自定諫臣宥而士氣益培

吉典增光令名永播矣

為引咎候旨懇乞

天恩蚤賜批發以免曠官疏

此因科臣論及司屬臣等忝為堂官義

不得不為引咎前疏已悉不敢贅陳候

旨經旬不勝跼躅臣等既皆杜門部中遂至



空署不但常行事務盡皆停闕且恐緊
要題覆或至稽遲倘致誤事則臣等之
罪益重而臣等之心益無以自寧伏望
皇上蚤賜批發特從罷免別選賢能以充是
任庶幾部事不至稽誤臣等心亦少安
矣

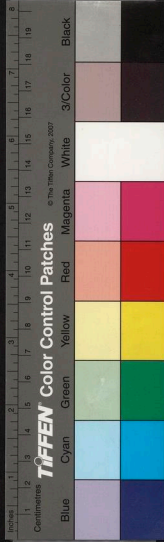
為直陳大臣考滿始末以祈

聖鑒併乞罷斥以明臣節疏

臣於二十七日聞戶科都給事中李應

策因題趙壽祖投刺一事隨論及尚書
蕭大亨考滿不當前後通理趙壽祖先
被論劾臣部擬回籍聽勘勘到處分原
非輕縱至其投書乞憐鄙卑無恥不但
科臣惡之即臣等亦惡之合行重處至
於蕭大亨歷從一品三年給由到部中
間曾奉

旨革去官銜以敘功而復歷查官保尚書未
有旋革旋復延至三年考滿之事止據



會典凡在京起用復任官不論為民謫戍前後歷俸皆得通理大亨先後所任止是一職中以議獄而革官銜後以敘功而復官銜

明旨不曰加而曰復則中間為謹責先後為一官先朝左都御史屠濬以六年考滿任內曾奉

欽依降五級本部具題

世宗皇帝許其通理萬曆十二年潘季馴以

太子少保刑尚書回籍為民後以右都御史起用考滿通理蓋

朝廷優禮大臣事在兩可疑似之間往往稱從其寬如此大亨與二臣事雖有間理可相推臣等當大亨考文到部之時初已遲疑歷查往牒援情比擬故疏中直言未有成例疏後不敢遽擬恩典中

間歷敘先事後復之詳以取裁於

皇上實未有一字朦朧一毫欺蔽也至於馬



大儒以三月二十一日到京而蕭大亨
考滿到部乃在二月二十九日引奏在
三月初三日有無串通情弊

皇上自有洞鑒總因臣等物望輕微識見短
淺不堪表率致累司官念及於此如刺
在背伏望

皇上檢查原疏有無朦朧串通之弊俯賜昭
雪將臣等罷斥以為率屬不職之戒臣
無任惶悚待命之至奉

聖旨趙壽祖被劾自宜靜聽公論如何投書
該科卑鄙乞憐人品可知着革職間住若
聽勘事情未結上緊從公催勘不許庇護
大臣考滿舊例中間曾經降級為民的既
准通理蕭大亨見任復銜通理非過況考
滿之法原係斥陟幽明兩稟上裁與單請
恩典者不同爾部今既詳查事理明白馬
大儒着照舊供職卿等因言引咎具見畏
慎即出用心供職不准辭李應策舉發私



書公直可嘉着與紀錄

宗伯集卷之五十五

北海馮琦用韞著

奏疏

禮部稿

為慶賀疏

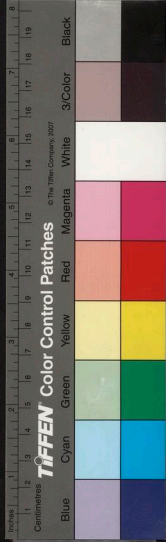
照得萬曆二十九年十月十五日冊立

皇太子正位

東官暨冊封

福王下瑞王恭惠王兩桂王下文處五

NATIONAL CENTRAL LIBRARY, TAIWAN, R.O.C.



書公直可嘉着與紀錄

宗伯集卷之五十五

北海馮琦用韞著

奏疏

禮部稿

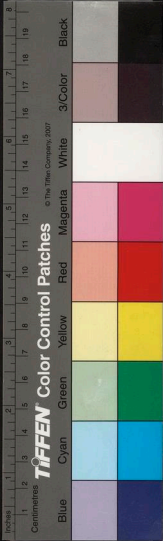
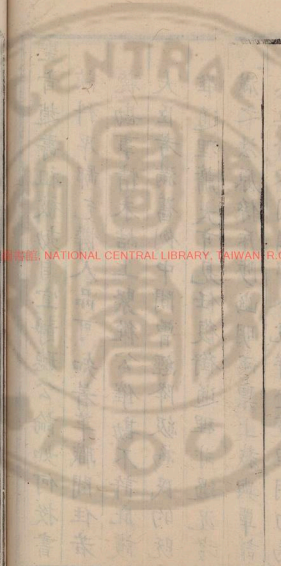
為慶賀疏

照得萬曆二十九年十月十五日冊立

皇太子正位

東官暨冊封

福王下瑞王恭惠王兩桂王下文處五





詔告天下例該各王府及天下文武五品
以上諸司差官齎進表箋慶賀其表
箋式樣必須預行各王府及總督撫
按衙門并天下文武諸司欽遵知會免
致臨期差誤合候

命下本部行移翰林院撰擬通行各王府
及各該衙門依式謄寫照例差官齎進
慶賀庶禮儀不減而慶典有光矣

為慶賀疏

仰惟

皇上大孝尊親益隆

聖敬於本年十月二十八日加上

慈聖宣文明肅貞壽端獻皇太后徽號及蒙

詔告天下恩溥臣民例該本部行移各

王府及總督撫按衙門并天下文武五品

以上諸司差官類進

御前表文一通前

慈聖表文一通前來慶賀其表文式樣必

卷三十三
禮儀
須預行各詣王府及總督撫按衙門并
天下文武諸司欽遵知會免致臨期差
誤恭候

命下本部行移翰林院撰擬通行各王府
及各該衙門依式謄寫拜進庶禮儀
不或而慶典有光矣
為恭進冠禮儀注疏
茲遇

皇上舉行 冊立 冊封大典則 冠禮當

以次舉而臣等先舉一併加冠之

旨敢不博稽詳訂以求至當查得 會典

皇太子冠禮皆設冠席醴席於

文華殿內令

文華殿既為

皇上臨御遣官之地則冠席醴席似不致設
于殿內其勢不得不移于 殿之東

序在

皇太子一向講讀之所 親王冠禮舊存



皇極門之東廡若

皇太子于

文華殿東序行禮則

四王之禮其勢又不得不穆于

文華殿之西序巨等酌量地勢開具儀注

文上 肅伏乞

皇上欽定巨等遵奉舉行

為慶賀疏

查得 累朝舊制

皇太子加冠文武百官朝賀

皇上之後即以朝服賀

皇太子

親王加冠文武百官朝賀

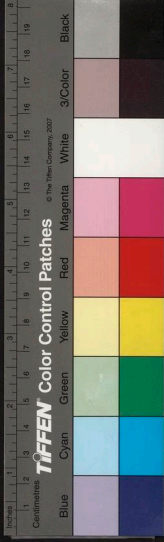
皇上之後另具吉服賀 親王載在

會典班班可考

皇太子受賀原有定所臣等以列之儀注中

惟是 親王舊例諸

皇極門前東廡坐百官行四拜禮今



四王冠禮既行於

文華殿之西序而西序之地勢偏窄百官

班次不能盡容相應俟賀

皇太子禮畢百官易吉服司禮監請

四王常服坐西序內文武大臣堂上官及

近侍官拜於西丹墀內庶僚拜於

文華殿門外近西行禮伏乞

皇上裁定勅下臣等遵奉施行

為懇乞

聖明信諭旨以安

聖躬以安天下疏

臣等於十六日夜漏下二鼓接

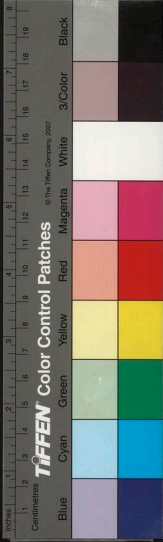
聖諭畫停殯稅臣民歡呼自夜達旦無不翕

然頌祝者次日復聞

聖意尚欲必行百僚惶惑萬民愁嘆無不黷

聖訓然失望者臣等於時即議具疏上聞復

聖躬未寧未敢輕有陳奏此見



皇土批荅章疏如平時仰諭

聖體清安乃敢合詞以請夫

聖躬由病而就安臣等所同喜也

聖德已光而復晦臣等所同惜也四海水火

之民一旦釋之復一旦增之千秋堯舜

之名一旦得之復一旦失之

陛下試思累朝以來有此政體否此自

聖心所明不待臣等辭之畢也夫

皇上所敬者天也凡有災福皆天也

皇上寬民之諭一下海內歡忭感頌者且億

兆人豈有億兆人歡忭感頌仰天而呼

而天不聽聞者乎取民之旨一下海內

咨嗟愁苦者亦且億兆人豈有億兆人

咨嗟愁苦仰天而呼而天不聽聞者乎

財與民孰重財與天之喜怒災福孰重

則以外之

皇上保身保民之策頃刻而可決矣人之一

身在身內者為重在身外者為輕



皇上新瘥之後正當凝神靜攝一切外物勿
 以櫻懷試思前日之病侍御滿前何人
 可以代之珠玉滿筥何物可以療之乃
 知在身外者與身全不相關當其急迫
 總屬無用何苦以無用之物而蔽有限
 之精神以營之臣願
 皇上省思慮以養神平喜怒以養性布恩惠
 於天下以養福夫天下之苦極矣其望
 前諭不啻眼穿矣甫慰其雲霓之望而又中

改之民不敢復望矣布二三之令失億
 兆之心一旦有緩急即有詔命民不
 敢復信矣臣等所慮萬端有心不能盡
 有詞不敢盡但願

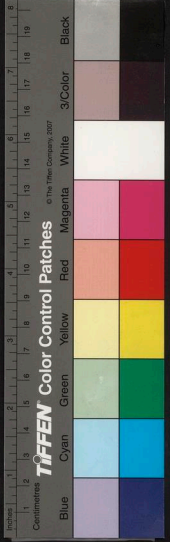
皇上力行前諭以安

聖躬以安天下臣等不勝懇切仰祈之至

為吉典告成天眷孔厚恭請

聖駕親郊祀以答玄貺疏

恭惟



皇上御極三十載春秋鼎盛如日中天而
青宮與未邸同開

太子與四王同冠此從來臣民未覩之上
儀實自古帝王難備之完福也惟

皇天為能降福詩曰萬年永錫祚胤又曰我
將我享惟天其佑之蓋天之降福惟有
子孫衆多為最大最久人主受天之福
無可酬答惟有一將一享必躬必親乃
所為報耳伏見

皇上以大典之行歸德

聖母徽稱顯號躬荐 慈聞遠近間之咸稱
純孝臣願

皇上以事

聖母之心事 上天因以行 徽號之禮行
郊祀精誠 沂格居歆不遠蓋

皇上天之子也子有吉祥必告成於父父聞
之且益喜而降福祉益多一氣迎和三
靈錫慶其享壽考而茂本支者方當萬



年如一日耳臣等不勝懇祈顛望之至
奉

聖旨覽卿等所奏已知道了但今三殿未建
一應禮儀不便親行且郊祀大典豈可率
爾輕易行之還着遵奉前旨遣官竭虔恭
代

為類奏災異疏

臣等看得今歲所報災異為地震者三
為水災者一為火災者二總之天心仁

愛明示譴告君臣上下宜同加修省
以答天威然歷觀往牒今歲所報比
之前年上年僅十之一臣請言其故夫
天地間一氣耳氣和則見祥氣乖則見
異去歲以前不但災異而已時見恠災
矣此無他臣民之鬱氣多故天地間戾
氣亦多也今歲鴻儀肇舉萬國同歡各
處所報災異比前頓減此亦無他
朝廷之喜氣多故天地間戾氣漸少也以



此觀天人之際顯若提命捷於桴鼓不可不深省不可不祗畏夫人主事天猶人子之事親親喜則承歡親怒則引咎當其已怒而漸回則人當益喜益畏盡誠盡敬以承之夫歲屢侵而今歲乍收災屢降而今歲乍減人情又鬱而今歲乍舒天心又怒而今歲乍霽天下安危否泰之機正在於此此亦人主益喜益畏盡誠盡敬以承天意時也臣聞漢時

河決平原史臣皆大書於冊以為災異者謂其將為國家害而先見兆耳若河全決則非徒為兆而已蓋實為國家害者也夫政令如流水一壅則難通網紀如堤防一決則難塞人情鬱而不達則防州者反以潰民力以竭而不堪則載舟者反以覆既關國運亦象人事論為兆則應如影響論為害則近在咽喉臣等竊謂



皇上所當祇畏深省修德修政者莫急於此
伏望

皇上念天人之際可畏感應之機甚神發章
奏以達羣情補缺官以綜庶務任臺省
以開言路釋滯獄以雪沉寃減宣索以
佐國儲停礦稅以蘇民力仍
勅大小臣工精白一心分猷共理毋徂因循
毋避勞怨毋事粉飾毋滋分爭使
朝廷之上真欲修立政事則殃民蠹國之

事不戒而自除僚寀之間真欲報荅
朝廷則矜域異同之見不攻而自破總之
臣子以真心同心仰荅

主上而君臣共以真心同心仰格
皇天則修省之實而導迎和氣之本也伏惟
聖明采納

為遵詔懇恩憐念舊臣微忠俯賜贈謚
併乞開墾卹典以光泉壤疏
祠祭清吏司案呈奉本部送禮科抄出



原任吏部尚書兼大學士已故高拱嗣男河南新鄭縣學廩膳生員高務觀奏臣父拱由嘉靖二十年進士改庶吉士授翰林院編修蒙

世宗皇帝充日講官恭事裕府藩邸歷陞侍讀侍講學士國子監祭酒禮部左侍郎兼翰林院侍讀學士總校重修永樂大典吏部左侍郎掌詹事府府事禮部尚書蒙

世宗皇帝簡入內閣辦事供事

穆宗皇帝登極加少保兼太子太保禮部尚書武英殿大學士值重修永樂大典告成加少傅兼太子太傅奉勅知經筵事總裁

世宗肅皇帝實錄忽疾發具奏乞休蒙

穆宗皇帝准馳驛回籍調理尋復召起以原官兼掌吏部事加少師兼太子太師建極殿大學士奉勅進授勳階柱國遷中

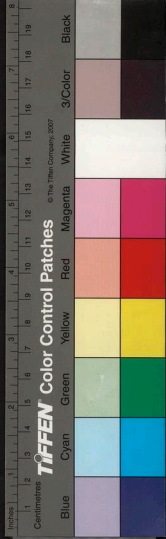


極殿大學士維時朝覲會同都察院
加意體訪虛心參酌去留秉公以請

上裁中外允服廣東海寇猖獗屢促撫臣剿
除密授機宜設立州縣選擇守令專責
統轄使廣東阡危復安貴州土官安國
亨疑畏即推誠幹旋西南底定與有微
績遼東邊外女直達虜汪住等侵擾邊
疆請勅令撫臣會同總兵整兵搗勦
當陣斬首五百八十餘級內有首首二

顆奪獲明甲二百餘副達馬六百餘匹
夷器無算壯虜奄荅世為中國患趙全
等九人又以中國人甘為虜用城居板
升領衆數萬每歲內侵會奄荅孫把漢
那吉米降密授總督方畧奄荅款塞稱
臣獻趙全等九人於關下二陞晏然
又恐久則生變乃請

穆宗皇帝封奄荅為順義王進馬謝恩其
餘都督指揮千百戶有差由是套虜吉



能等亦慕義而來西北一帶遠民釋戈
荷鋤息鋒安枕全百萬之命省百萬之
財至今賴之臣父又親受

先帝顧命奉

皇上登極惟恐有負

先帝遺託條陳五事有裨新政萬一奉

旨回籍朝夕焚香祝願

聖壽無疆皇圖鞏固臣父不幸於萬曆六年
七月初二日病故臣母一品夫人張氏

具奏乞 恩復蒙 皇上 旨 命 並 父 母

皇上憐念舊臣准復原職賜祭賜葬竊念臣
父一介草茅遭逢

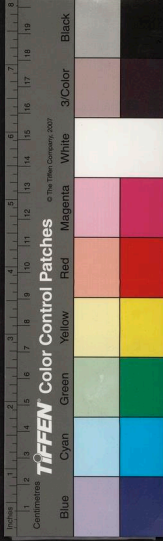
聖世歷官一品叨任元輔不惟平生遇

主過沐寵榮抑且每事乘時幸臻續效講讀
先皇裕邸實多犬馬之勞暨續南北封疆盡

著救寧之效既竭生前之愚悃宜有身

後之恩榮但祭葬雖已俯賜而謚贈尚

爾未周臣昧死上請查得大學士馬自



六行作

卷五

古

強張四維與臣父品級相同贈謚已全
臣父行能雖無踰於二臣其過荷
世宗皇帝拔擢親承

穆宗皇帝榻前顧命及躬逢我
皇上正位之始依託 寵靈與僥倖勞績視

二臣實又且多伏遇新詔 皇恩遐荒
普及臣父舊臣乞 垂憐憫至於臣母

張氏病故於萬曆十六年臣伏觀
卹典條例內開兩京二品以上文官並父母

妻曾授本等封者俱照例祭葬內有病
故在先者許於故後應得祭文內列名

並祭臣母累封一品夫人正與例合又
查得馬自強妻李氏張四維妻王氏二

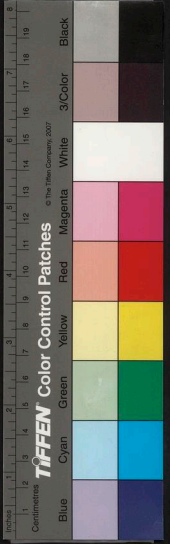
切 恩卹俱蒙

皇上准給臣母事體正與相同伏望

聖明勅下吏禮三部再加查議准補給臣父
恩卹贈謚胤錫並臣母開壙合葬仍准臣父

列名並祭則臣父母仰受 洪恩當結

宗白集 卷五



草銜環以報萬一於九泉矣等因奉
聖旨該部知道欽此欽遵抄出到部送司行
吏部惟吏部文選司手本查開本官履歷與
皇朝奏相同考功司手本查開本官隆慶元
年四月內該兵科給事中歐陽一敬題
為再申忠悃乞罷奸橫不忠輔臣愜公
論以光新政事內論本官拱之性行本
極傾危拱之才識實是濟惡踪跡閃倏
情態乖張敢為奸暴行私不思公忠體

國罪狀顯著人所共知等因奉

聖旨高拱侍講讀年久端謹無過朕所素知
你每攻擊不已是何主意拱着照舊安心
供職吏部知道欽此又該南京廣東等道
御史李復聘等題為險惡輔臣欺君蠹

國國仰乞

聖明聖賜遣斥以銷禍胎以定人心事內論
聖旨本官縉紳元惡治世奸雄貪淫汙鄙既
無望於潔身陰險彊梁更安有於康濟



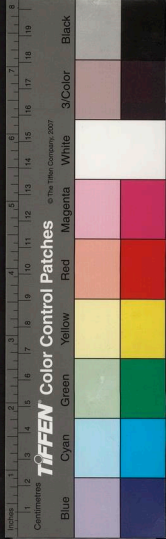
等因奉

聖旨高拱事朕多年勤勞素著你每說大奸
巨惡有何指實朕初嗣位無故即去一輔
臣豈不有傷大體況已屢有旨處分了你
每紛紛排擊又欲求勝何耶且不究拱着
安心供職吏部知道欽此又該工科給事
中李貞元題為懇乞
聖明亟罷屢被論劾輔臣以順輿情以全恩
體事內論本官清朝無倖位之臣內閣

非容奸之地今拱姑為求退之狀而實
懷患失之心等因奉

聖旨高拱已屢有旨眷留如何又來奏瀆拱
着安心供職吏部知道欽此又該兵科左
給事中魏時亮題為懇乞

聖明全大臣之節重又至上之權速罷不堪
留用輔臣以安宗社事內論本官不
職等因奉
聖旨高拱留用已屢有明旨你每何又奏瀆



拱着速出供職以副眷知吏部知道欽此

又該工科都給事中馮成能題為邪正相持人心靡定懇乞

聖明斷從公論以安天下事又該禮科都給事中何起鳴題為懇乞

聖斷亟從天下公議罷斥屢論輔臣以定中外人心事又該浙江道御史王加言題為懇乞

聖明果斷以處輔臣事又該直隸巡按王廷

瞻題為輔臣七被論列不堪再留乞

賜亟罷以昭乾斷以隆新政事等因俱論本

官不職緣由俱奉

聖旨已有旨了吏部知道欽此又該直隸巡

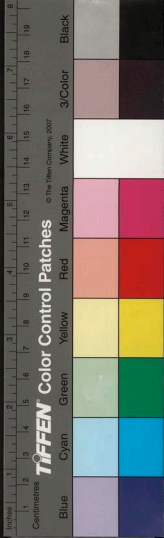
按郝杰題為輔臣屢被人言懇乞

聖明早賜宸斷以全臣節以隆聖治事內

論本官不職等因奉

聖旨已有旨了該部知道欽此又該南京吏

部科等科給事中岑用賓等題為懇乞



聖明精鑒別慎去留以定國是以重輔弼事

內論本官不職等因奉

聖旨高拱留用已屢有明旨你每何又奏擾

拱着速出供職以副春知吏部知道欽此

及查本官一品未經考滿驗封司手本

查得隆慶六年正月十二日以

勅諭給本官誥命伊妻張氏封一品夫人在

案翰林院司本查得本官於隆慶元年

四月內以少保兼太子太保禮部尚書

武英殿大學士同知經筵事各等因回

覆到司查得

大明會典并卹典條例內一款凡遇大臣已

故應得謚者除文臣行查吏部將本官

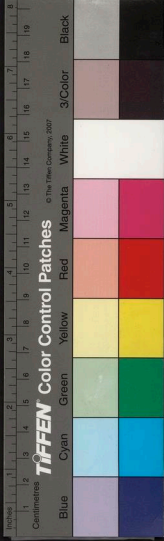
生平履歷有無論初詳悉開報外本部

仍廣加咨詢稽覈明實必其節槩為朝

野之具瞻勲猷係國家之休戚公論允

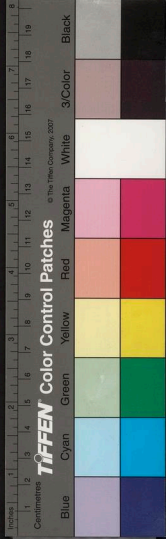
服毫無瑕疵具由請自上裁又一款

一品官妻封夫人者祭一壇又一款二



品以上文臣曾經賜葬者妻故在後俱許附葬惟授封夫人者例給闈壙工價又一款其品官妻係贈夫人者亦許並祭及查原任吏部尚書兼大學士已故高拱先年病故已經造有墳壙今該前因通查案呈到部看得原任吏部尚書兼大學士已故高拱嗣男河南新鄭縣學廩膳生員高務觀奏乞伊父贈廕謚號併伊母張氏祭葬一節除贈廕移咨

吏部議覆外為照本官器本高明才兼謀斷度從講嵬入贊機廷以輔弼之任而握銓衡則威權不免過重自搏擊之餘而當樞要則恩怨不免太明然其人實有憂國之心兼負濟天下之具意常不可一世慮則常在四方即如處安國京之罪不煩兵革而夷方自服國體常尊所省兵餉何止數十萬又如受那吉之降薄示羈縻而大虜稱臣邊氓



安枕所全生靈何止數百萬此皆力為
區畫卓有主持當其成敗利鈍之未形
不顧毀譽身家而獨任倉皇去國孤
臣之罪難明寂寞蓋棺君子之澤已斬
相猷炳若家計蕭然論者謂其意廣而
氣高間不合於中道要之性剛而機淺
總不失為真人臣以為如拱者量則非
大心則甚忠自為謀則疎為國謀則
遠集思廣益調劑官府則不足長駕遠
馭計安邊境則有餘跡不足以累其心
功實足以蓋其過宜加易名之典以勸
任事之臣或以方當議謚聽公論于輿
評或以曾佐繁機出

成命于宸斷皆非臣等所敢定擬其妻張氏
已封一品合照例與祭一壇開壙合葬

命下行翰林院撰文與本官列名並祭河
南布政司轉屬支給官錢買辦祭物香



燭紙就遣本布政司堂上官一員致祭
仍行工部照例開壙合葬等因奉
聖旨高拱雖屢被論黜但在閣之日擔當受
降至今使壯虜稱臣功不可泯准與他謚
伊妻照例並祭合葬
為比例陳情懇乞
天恩矜憫賢勞俯賜 卹典以勵臣忠以光
泉壤疏
祠祭清吏司案呈奉本部送禮科抄出

原任工部左侍郎守制回籍今故沈節
甫男翰林院檢討今丁憂沈淮奏前事
等因奉

聖旨禮部知道欽此欽遵抄出到部送司行
准吏部文選清吏司手本查開本官歷
任與奏相同考功清吏司手本查開本
官三品未經考滿任內並無論劾各等
因回覆到司查得

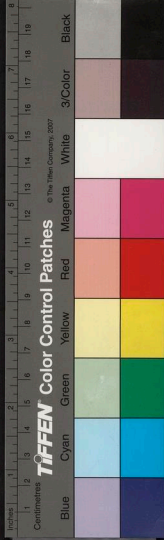
大明會典并 卹典條例內一款文官三品



本身祭葬不分在任致仕俱祭一壇其未及考滿病故者祭一壇減半造葬又一款文官三品如妻先故者俟夫故之日方行祔葬今該前因通查案呈到部為照已故工部左侍郎沈節甫實歷正三品俸未經考滿時以居喪在籍病故除贈官一節聽吏部另行議覆外看得本官員靜持身澹泊明志屢進屢退居家曠若無營守道守官暑部毅然蕭觀

蓋清慎之褒兩見於

特旨而恬退之譽久著於公評據條例三品未考滿官給祭一壇減半造葬但本官去考滿之期止差一月而合從三品俸計之已歷四年例有二品三品併敘年資給與正三品全葬則正三品與從三品係敘當給與從三品全葬恭候命下行翰林院撰祭文浙江布政司轉屬支給官錢買辦祭品等項就遣本布政司



堂上官致祭仍行工部照例造墳安葬
其妻唐氏祔葬允宜惟

賜謚一節本官向係士論所歸但其里居之
日最多則月旦之評為確合無行彼處
撫按覈明具由上請定奪等因奉

聖旨

為遵例陳情懇乞

天恩俯賜卹典以光泉壤疏
祠祭清吏司案呈奉本部送禮科抄出

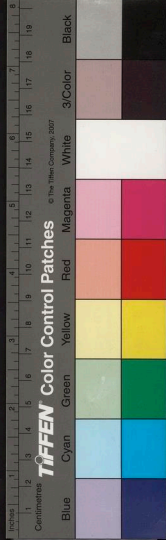
百講官原任禮部右侍郎兼翰林院侍
讀學士掌院事教習庶吉士令病故教
文禎男生員教景赫奏臣父教文禎
卹典等因奉

聖旨該部知道欽此欽遵抄出到部送司行
准吏部文選清吏司手本查開本官履
歷與奏相同考功清吏司手本查開本
官三品未經考滿任內並無論劾翰林
院手本查開本官委於萬曆十九年九



月內題充日講官又於二十九年十月
內復題充日講官驗封清吏司手本查
開本官於萬曆二十九年十月內遇
詔伊妻黃氏贈淑人各等因回覆到司查得
大明會典并 御典條例內一款三品官病
故曾經考滿者祭一壇全葬未經考滿
者祭一壇減半造葬又一款
特恩所加祭葬大約於本等品級內量加一
等應半葬者給與全葬如講讀官三品

祭得及其妻又一款侍郎兼學士贈尚
書者祭二壇又一款三品文臣若妻先
故者俟夫故之日方行祔葬又一款凡
遇文武大臣應得謚號者備查本官生
平履歷公論允服毫無瑕疵者具請
上裁今該前因通查案呈到部看得日講官
禮部右侍郎兼翰林院侍讀學士今故
敖文禎講讀近臣隕身官次一應
卹典委宜從優除贈廕移咨吏部擬自議覆



典合於常例祭一壇外加祭一壇仍給全
葬及照本官視躬一意清修仕路恥由
捷徑賢關視篆式宣造士之歎講惺談
上經茂著責難之義人競進而己獨退世
尚圓而已獨方雅有松栢之標是媿脂
韋之態相應易名以符公論恩典出自
朝廷伏惟

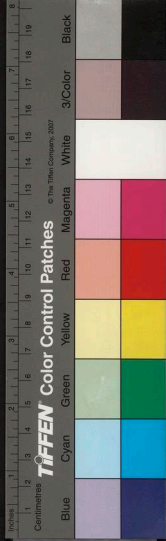
聖明裁定恭候

命下行翰林院撰祭文擬謚號伊妻黃氏列

名並祭其間喪祭一壇合在京舉行順
天府買辦香燭紙光祿寺辦祭品就遣
奏疏本部堂上官致祭其下葬祭一壇行江
西布政司轉屬支給官錢買辦祭品等
項就遣本布政司堂上官致祭仍咨工
部照例差官造墳安葬伊妻黃氏附葬
等因奉

聖旨

宗伯集卷之五十五終



實錄重本亦起自堂上宜經祭以答工
 西亦起自轉風支節宜經買鑿祭品等
 本樽堂上宜經祭其可養祭一暨於以
 天祇實饗香醞始於淋吉饗祭品隨獻
 公並祭其間齊祭一暨合本京舉於剛

宗伯集卷之五十六

北海馮琦用韞著

奏疏

禮部稿

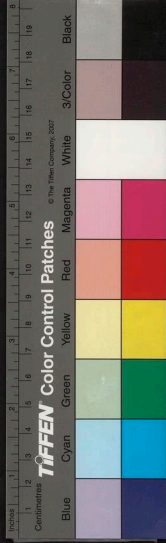
為黃河淺涸災變異常懇乞

聖明亟圖消弭以維治安疏

北聞陝西河州城壯黃河水竭僅有七

尺臣等不勝駭愕此緣臣等典禮曠職

致河流失常席藁修省無容他諉願臣



實錄重本亦如自堂上宜經祭以答工
 西亦如自轉風支欲宜經買鑿祭品等
 本樽堂上宜經祭其可養祭一暨於以
 天祇實饗香醞如於淋吉饗祭品隨獻
 公並祭其間齊祭一暨合本京舉於剛

宗伯集卷之五十六

北海馮琦用韞著

奏疏

禮部稿

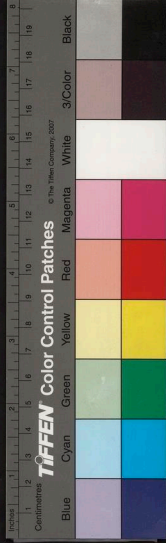
為黃河淺涸災變異常懇乞

聖明亟圖消弭以維治安疏

北聞陝西河州城壯黃河水竭僅有七

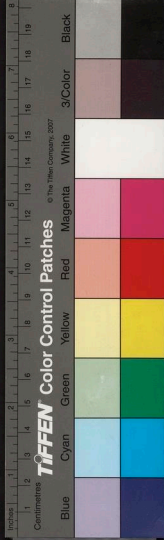
尺臣等不勝駭愕此緣臣等典禮曠職

致河流失常席藁修省無容他諉願臣



等犬馬之誠豈遽足以動天所恃者
皇上一念之挽回耳今歲火星入太微垣日
光如赭風霾塞天黃霧晝晦占候中有
天下大擾關梁不通兵車滿野等語業
已足為寒心然未有如此河之為變且
異者夫河出崑崙入中國經秦晉梁趙
淮徐而東注蓋中原血脉大總萃處也
昔夏商之季伊洛告竭尚為異兆迺黃
河為亘古巨浸豈容竭澤古時間有斷

流率由山傾沙壅夫有因而塞如血脉
因病而底滯耳無因而竭則病在內傷
血脉耗竭矣臣等且置事之吉凶而策
國家之利害西此之河天設此險以限華
夷東南之河天委此利以轉糧餉而今
徐淮之下流褰裳可涉運艘不前洮河
之上源又告枯竭不過三尺就目前事
理事勢已自了然然揆諸事應亦非誕
漫竊謂河瀆之行地猶元氣之周身而

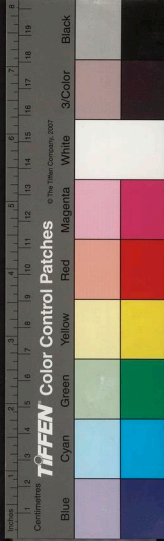


貨財流布於天下也。今天下財力可謂
匱乏而元氣亦已耗矣。論

國家之經制則千瘡百孔其費難支論百
姓之困窮則十室九空其情可憫夫閭
閻貧矣府庫貧矣獨貂鐺與黍隨土棍
之家富耳則神河天塹源涸流徙而中
乃更杖百川之勢以衝

祖陵而阮運道斯亦氣索而財壅之徵象也
人情饒則安樂匱則愁苦民愁苦矣亂

直須時耳說者謂秦監梁永作惡已甚
致此咎徵要之河自關天下不獨秦分
也間者滇以張安民故火廠房矣粵以
李鳳釀禍欲剽刃其腹矣陝以委官迫
死縣令民洶洶不安矣兩淮以激變地
方打搶官舍錢糧矣遼左以奈東蕭故
碎屍抄家矣土崩瓦解解在斯見告試觀
此等民情譬之壅水有久而不潰者乎
此者解澤將流也膏未布苦樂相形則



其苦彌甚恩怨相激則其怨轉深苦怨之極何事不有大小諸臣讜言亂在旦夕比雖亂形屢見而旋復撫定

皇上若以為皆恐動之詞而不盡驗不知向來多事大畧以調停小定耳其間屈情屈法招辱招損已不知幾何今獨法度尚在莫敢先發若人到必死勢到必窮亦必有法度所不能制之時夫民怨猶火也小而炎竈大而燎原總是此火耳

自古大禍亂難撲滅者即小激變而失於收拾者也 天心仁愛星變不已而以日光示之日赤不已而以河竭告之勤勤懇懇真不啻耳提面命

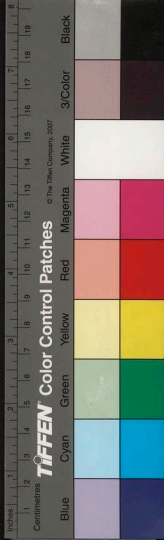
皇上寧得無動心乎夫

皇上求雨則雨應禱雪則雪應 天心人意

呼吸可通即如頃者熒惑犯太微未幾

聖體違和一換 德音旋復退舍

聖躬大安之日與火星順度之日相符以此



言之可謂天象渺茫否乎伏望

皇上憬然深思曠然更始勿為損膳避殿之
文當求修政修德之實亟罷曠稅撤回
中使仍

勅大小臣工同心憂 國力圖修弭則人心
既悅 天意自回將見四海安瀾九河
順軌特在

皇上一念轉移間耳
為敬陳救急易行之策以收天下人心

疏

自曠稅事興天下民力可謂極窮民情
可謂極怨臣等前疏已悉不敢贅陳伏
讀今天下

聖育朕心仁愛自有停止之時臣等不勝欣

皇上誦但去歲災

皇上溫言撫之而中使以百千豺狼噬之
民窮怨之極屢有譟讙之狀平居如此
倘遇水旱之災風塵之警必然變亂無



疑一有變亂不得不罷此時恐不自
上出民亦不知感矣臣等同心商量救急之
策最易而可行者敢為
皇上陳之去歲楚民洶洶
皇上一易中使楚帖然無他以用舍得宜故
也今天下最為民害萬人所指者遼東
之高淮淮上之陳增廣東之李鳳陝西
之梁永雲南之楊榮五人之惡皆不減
陳奉天下小民不堪擾害因此歸怨

朝廷臣願

皇上照陳奉例將五人撤回其原管事務歸
併就近內臣廉忠謹慎者管理此
肯一下小民始知害百姓者乃是中官而除
百姓之害者賴我
聖天子也蓋遼東是京師屏障淮徐是天下
咽喉豈可少令反側即陝西廣東皆
國家財賦戎馬雄鎮而雲南孤懸天末控
制西南諸夷又豈可少令反側此五人

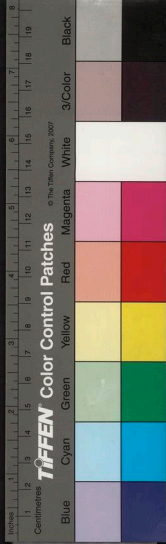


不換則此五方不寧而國家之大憂
集矣今文武官員滿天下而莫敢不奉
約束者有斥陟故也獨此內官乃無斥
陟賢者何所勸不肖者何所懲任其作
惡國事何堪天下紛紛章疏大半為此
五人而發五人若除仁恩亦流耳目亦得清
皇上之紀綱亦振仁恩亦流耳目亦得清
淨心思亦得逸豫在
皇上無所減損公私兼利無不如意矣夫誰

非中使誰非奉差而天下獨怨此五人
者何也以其行事最酷烈而手下人最
放肆故也

皇上何不召回民之所怨者而姑以畀民之
不怨者且其人即在

皇上所差之中使就近兼管朝受命而夕
任事至便而易託至簡而易行請以王
忠代高淮不然則張燁亦可請以魯保
代陳增不然則豎祿亦可請以李敬代



李鳳不然則劉忠亦可請以趙欽代梁
永不然党存仁亦可楊榮之差則以萬
里孤懸之鎮付之鎮巡官照額代進亦
可前項各監遺下事務皆令就近各監
各官兼管不必另差以滋煩擾如此則
克參隨等役之害省旁出漏卮之費民
猶可勉強而亂猶可緩發也夫圖治當
去其太甚校患當先其最急者而先處
此五人令此輩知

朝廷法度皆有所忌憚令百姓知

朝廷仁愛皆有所係屬可救蒼生倒懸一

半可收天下人心一半即前日

德音旋發旋收亦可藉此以謝天下而有詞

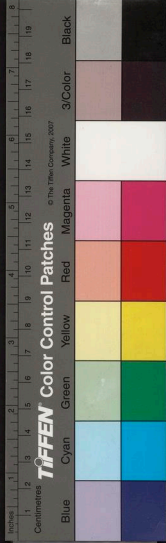
於後世也臣等赤心為社稷謀為

皇上謀直是夜不安枕食不下咽伏惟

皇上採納施行

為禮儀

查得會典凡朔望日文武百官於



皇極殿朝參後赴

文華殿詣

皇太子前行禮暨

千秋節正旦冬至令

節俱合行慶

賀禮又查弘治九年禮

部為禮儀事奉

聖旨慶賀禮待加冠後行欽此又查隆慶二

年禮部為禮儀事請照會典於每月

朔望行禮及千秋節正旦冬至令節

行慶賀禮奉

聖旨是欽此今

皇太子冊立加冠禮成一切朝見禮儀

臣不敢不具疏上請合無自今以後遇

皇上陞殿之日百官朝參後即於

文華殿門外東間設座內侍啓請

皇太子陞座百官行禮如遇

皇上朔望免朝之日惟復別有

聖裁其千秋節及正旦冬至令節合照舊

例行所據合用陳設儀仗侍衛人員當

預先通行各該衙門查照施行



為禮儀疏

為照八月十七日恭遇

皇上萬壽聖節所有各項禮儀例該禮部官

啓奏又該本部題萬曆三十年八月十

一日敬遇

皇太子殿下千秋令節例該各王府及

天下諸司進箋慶賀至日文武百官各

具朝服赴

文華門致詞稱賀一應禮儀已經本部題

聖旨

欽此通行各該衙門欽遵外

例該禮部啓請但臣抱恙註籍左侍郎

未蒙欽點右侍郎李廷機未任所有

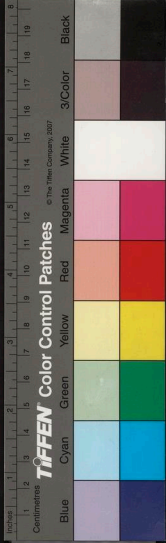
前項禮儀難以曠缺相應題請

簡用左侍郎一員代臣供事或別委詹翰衙

門暫充啓奏啓請官臣等不敢擅便伏

乞 奉 旨 欽 此

聖明裁定勅下臣等遵奉施行



聖門

為恭進丁東宮初次開講儀注疏

萬曆二十二年本部具題

皇長子出閣講學儀注奉

聖旨此初出講儀乃東宮出閣儀况皇長子未行冊立不用侍衛儀仗自着提調輔臣并侍班講讀等官行四拜禮內侍進案不必用爾禮部及鴻臚寺官其謁告先師及其餘俱依擬行欽此臣等仰誦聖謨剖悉甚明裁酌允當蓋未行

冊立之先則

皇長子出講之禮自當簡已行

冊立之後則

皇太子出閣之禮自當詳謹據會典所

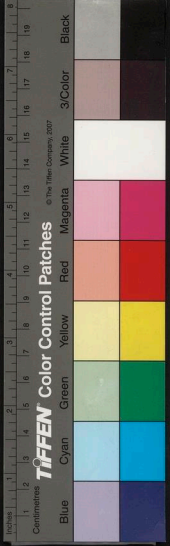
開再為參酌新春第一次出講當照

累朝已行舊例備東宮出閣之儀謹開具

儀注上請其每日講讀不用侍衛侍

儀等官相應照常行至於提調侍班講

讀校書侍書起草徹案等官及侍衛儀



CHINESE NATIONAL CENTRAL LIBRARY, TAIWAN

仗等項合行翰林院及各衙門預先遴
選備辦徑自題請施行伏乞

聖裁

為星變頻仍

天心仁愛敬陳修省第一實政懇乞

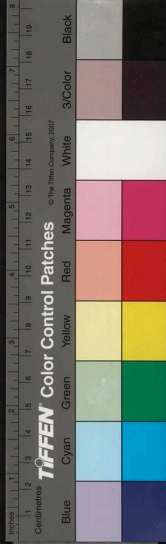
聖明早奮乾斷以答天誠疏

臣等於九月二十三日夜見東北方有
星大如雞子青白色西南方有星大如
碗亦青白色尾跡散光照地西南行後

有二小星隨之復有流星數千四面紛
紛交錯而行不勝駭異政擬疏懇

皇上消彌禍本乃忽於本月二十日接得福

建巡撫朱運昌揭帖內開八月二十五
夜一長星頭大紅尾尖白色發響一
聲裂開中心紅兩邊白圍轉一半身彎
能動九月初六日夜一星圓天似碗身
色血紅燦爛霎時變為五聚成堆各如
碗大俱血色呈三更復并為一血紅如



初至四夏復分爲五至五更總歸爲一
大如米籬俱血紅色至雞鳴又復碗大
臣等相對驚嘆何今歲星變相仍若此
至福建所報則又從來耳目所未觀聞
竊惟 天之於

明主如父母之於愛子也事有不可以意示
之又申誠之標之太息復少緩之緩而
不改又譴告之天於

皇上何其誨誨仁愛無已也臣等即不知占

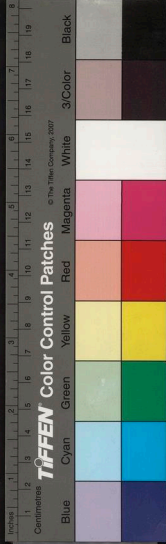
書而聞諸道路皆謂政散民流之象而
或以爲主兵竊見海內小民實有咨嗟
困苦流離騷動之情而莫爲

上聞故天以象戒之若曰庶民惟星星流散
如是民流散亦如是是可不爲大懼乎
以海內百姓而十分之二爲富厚有
室家多地者而不輕於流徙其二爲經
商販賈牟水陸之利其四則爲貧窶饑
寒仰竊地著商賈之民力作以給朝夕



其二則無賴惡少游手游食不為派冗棍猾仰機利而食則為盜賊主魁挺而走險者耳以今天下所差礦稅中使不下數十輩每一人所帶原奏叅隨司房委官又不下數十人其為地方積棍及他縣逃軍逸徒贏吏廢士奔走而蠶食者又不知其幾何人此輩皆不顧名義不畏法度不管百姓死生不論國事成敗見錢即取取財必盡更不留一分

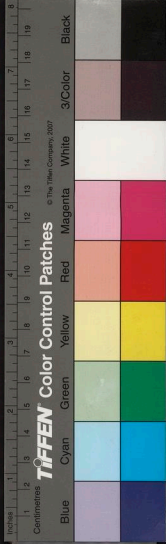
贏餘與百姓取居者而嚇之曰盜礦取行者而執之曰漏稅乘宗族之嫌隙而獻之曰捐貲乘田廬之貿易而許之曰漏契百姓傾所有與之則破家不傾所有與之則殺身於是乎鬻田土廢室廬停織作止負販勢不能不為流移而又無可派移之地何地無礦何地無稅惟有不農不商至貧極匱始可免於剝削而不農不商又無以給衣食弱者委於



溝壑强者起為寇盜耳蓋十分天下之
百姓八分俱為魚肉其二分無賴者為
禹俎而彼亦自知朝不謀夕一朝事敗
攘臂構釁為亂民倡即若輩也故夫為
禹俎者驅民以散者也而為魚肉者計
無復之而勢不得不至於敗者也百姓
聚則無事至於民散其為兵禍尚何忍
言夫盜起兵也誅盜之兵亦兵也星占
而無應則已星占而應豈可不為寒心

我若謂天道玄遠何以下有流散之情
而上即垂流散之象若謂小民微細何
以間閭情狀乃至上動天文乎其最顯
最速者莫如闕地之星異夫張疑閭應
隆機易山仙金十萬白金三十萬之疏
為時無幾耳而流星之見於彼者三裂
為二二分為五五聚為一其又分而為
五而不行非徒然也

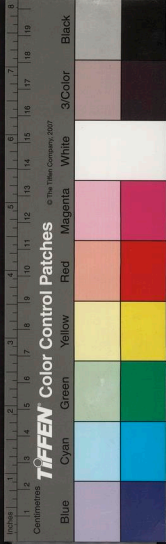
明育方發天象已著天之顯赫威靈亦何可



長也蓋國家最嚴者夷夏之防而最
重而不可犯者塹山帶海之界機易遠
在海外七日夜乃至絕海異域洋盡島
賊出沒之地鄰有金可採非中國之人
所能為也倘或無金可採又非中國之
奸人所宜去也二三奸徒實懷不軌駕
長舸犯洪濤聚賊徒而銜王命名為採
金於山而實掠財於海其富商大賈往
來琉璣呂宋諸國而納稅於閩者惟所

殺而劫之劫之而勝則以什一奉

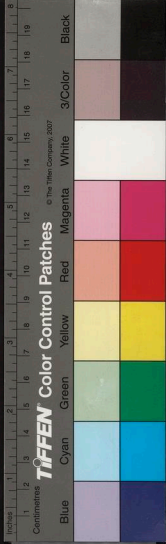
皇上而以什九潤囊橐而商賈不通矣劫之
而不勝別生事端彼且被外夷之殺倖
損國威矣彼且身挾重賞往而不返
又或勾引異類窺伺內地通倭之路開
而防海之禁弛矣即使萬萬無事而以
取利之名傳於外夷亦非所以揚中國
之德美增日月之光華也伏乞
陛下深惟星變之異洞察民散之理信



仁愛停止之旨杜盜賊兵革之端特各處礦
稅悉行報罷嘉與海內元元生養休息
使離散轉為飽煖盜賊轉為良民兵危
轉為衽席其張蕤閻應隆妄開海禁以
生夷蒙立置極刑以消天變則邊防可
固國勢無虞
九廟神靈可妥萬年金甌無缺矣伏懇
聖慈裁納施行天下幸甚臣愚幸甚
為請給勅書闔防以便遵守以杜奸

辨疏

儀制清吏司奏呈奉本部送禮科抄出
南京守備司禮監太監邢隆等題稱萬
曆三十年正月二十八日該羽林前衛
指揮同知索順時奏為獻現銀供急用
以免遺漏以副民情事奉
聖旨這所奏江南徽寧二府買產稅契約銀
十五萬兩便着南京守備內官邢隆等會
同撫按等官查勘收解進用立限與他該



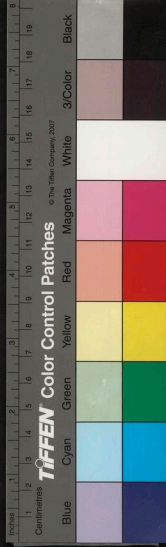
衙門知道欽此竊思臣等前往彼處查勘
徵收邊餉旨會同撫按等官移文府縣
若無勅書何憑遵守若無關防往復
移文則弊端百出有虧國課臣等亦
難行事其防奸緝弊非土民莫能盡知
伏望

萬歲爺爺俯給勅書關防人心悅服臣等得
以遵行勅書到日臣等責同土民吳
良輔方坤成前往彼處移文府縣逐一

清查造冊徵收解進庶國課無虧而人
心遵守則弊端屏跡矣等因奉

聖旨是勅諭關防都准與他該衙門知道欽
此欽遵抄出到部送司案呈到部看得
南京守備司禮監太監邢隆等題稱差
往蕞寧二府徵收買產稅契銀兩乞要
勅書關防一節為照該監以徵收銀兩上下
文務必取關防為信該本部查得

國朝舊制有一官止有一印故官可以兼



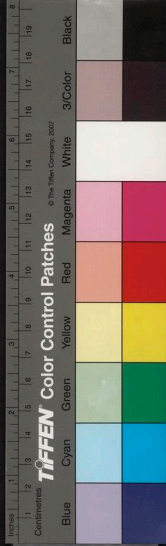
彌多事從未有一事而必須二印者也
再查該監先年守備南京已給有關防
一顆即以此徵收各項銀兩及文移往
來無不可者如以稅契一事仍欲重給
關防是有二事輒用一印恐印文愈多
稽查愈不便捷以啓奸竇而滋之擾也
合候
命下容臣等知會本監即將前項關防使用
不必另造所有應給

勅諭行移翰林院撰擬外等因奉
聖旨這關防御前已給與了

為懇舉湮祀惇重典以光

聖孝以慰羣情疏

祠祭清吏司案呈奉本部送禮科抄出
通政司通政使沈子木題前事奉
聖旨禮部知道欽此欽遵抄出到部送司案
呈到部看得通政司通政使沈子木所
奏懇舉湮祀惇重典以光



聖孝以慰羣情事一節臣等為照建文以

高皇帝之孫懿文太子之子嗣位五載系

明統順易世之後禋祀杳然蓋由當時

諸臣徒見建文遜國之迹而未能推體

成祖文皇帝之本心也臣嘗考求其故建文

命將北征輒戒曰毋使朕負殺叔父名

此一念也天地鬼神鑒之

成祖亦信之故當金川不守宮中變起之後

為發哀致祭治喪葬如儀倉卒時猶喪

葬以禮矣而忍殄滅其歲時之祀乎練

子寧以不屈受誅他日又曰使子寧而

在朕固當用之有罪之臣猶將錄用矣

而忍不祀其無罪之主乎

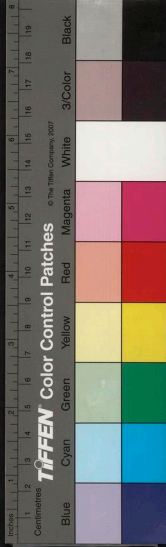
成祖即位之數年勅法司解建文諸臣禁令

晚年又劄諭禮部盡赦諸死義家使是

時有乘間以建文祀典請者當亦首肯

舉行不至今日矣蓋建文諸臣謀削

親王之權以激北師之怒而在建文則常



有保全

成祖之盛心靖難諸臣欲甚建文之罪以彰南伐之功而在

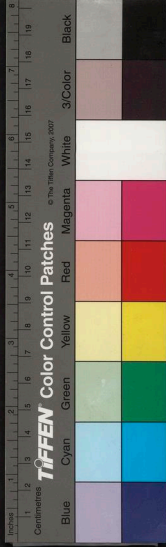
成祖則未有顯斥建文之明肯彼時典禮既失奏聞以後相沿遂成忌諱不知天下高皇帝之天下也正朔

高皇帝之正朔也本自一家原非兩敵代邸天授少帝何尤豈可使禮樂明備之世有未祀之懿親亦豈忍使五年臨御之

君無一錢之血食此時尚謂缺典後世其謂之何通政使沈子木所陳深識大體臣請於

懿文太子廟側別立一廟四時致祭庶同

高皇在天之靈可安而精誠本取擬於木陳成祖盛德益光本心益明其益於後世中興聖孝大矣惟實聖實思實實實實實實實實實實皇上斷以必行天下瞻仰在此一舉臣等豈勝惶悚待罪命之至



宗仕錄 卷五十五
三十一
為大比屆期乞

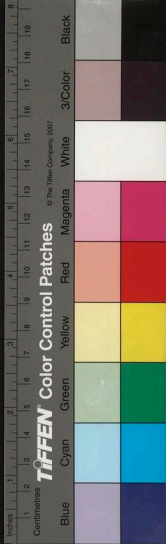
賜申明省直歷滿應試通例以便遵守疏
照得歲貢選貢恩貢例貢官生恩生入
監者俱謂之監生京府鄉試另置中額
制也而聽選監生許就本處鄉試亦制
也從其便也蓋歷滿歸家而復之京師
科舉往返數千餘里誠不便於孤寒之
士然南方監生多利於京闈而北方監
生多安於省試則中式難易之大較耳

查萬曆元年有監生上選未及行取者
起送兩吏部應試之例萬曆九年有監
生歷滿回籍者悉聽提學官取送本布
政司鄉試之例而二十五年有選貢歷
滿歸本省者提學官考選應試試卷不
分四字之例俱各遵行已蒙第如北直
入北監者應北京試南直入南監者應
南京試原無在監在歷在籍之別京闈
監生編號中額自有舊規亦無提學起



送與諸曹六館起送之別而兩科未及
申明於是。有以監生占生員之額如丁
酉而生員稱不便者。有以監生分監生
之增額如庚子而監生稱不便者。乃知
本處鄉試之法。為各省監生設。非為兩
直隸設。而監生編生員之號。在各省則
可在兩京則不可。何也。各省監生可京
可省。而兩直則總之京闈。無有兩也。各
省監生中式。無另額。而兩京監生中式。

有另額也。無另額則合之。有另額則分
之。此理之確然而不易者。今科場在邇
宜再明白申飭。一應歷滿聽選監生。各
省除起送兩京應試外。其願就本處鄉
試者。不分貢粟官恩通與生員一體編
號。取中不得另分四字。以妨收錄。兩直
仍赴提學御史及吏部各考送京府應
試。不分貢粟官恩通與監生諸生一體
編號。取中亦不分有無增額。通不許混



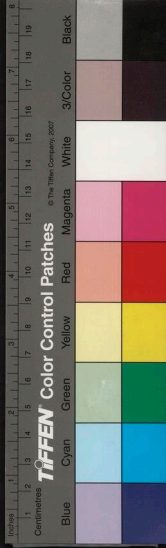
入生員及另加識別再有差錯提調各
官俱不得辭責如此則十三省既聽其
便又不妨其進取之途兩直隸各仍其
舊永不復有紛更之擾科場事宜較若
畫一矣伏候

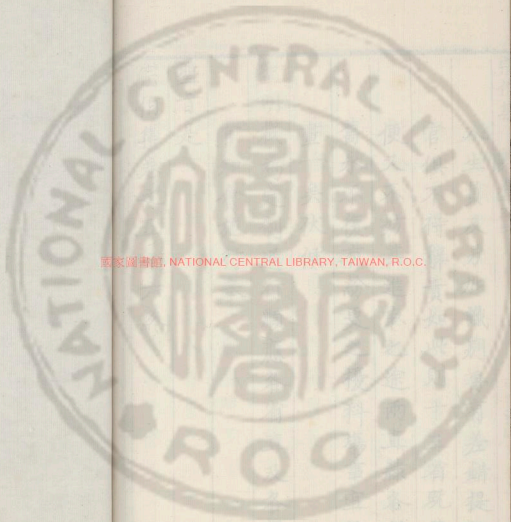
聖明裁為定制通行順應各省直及各提學

官知會施行奉

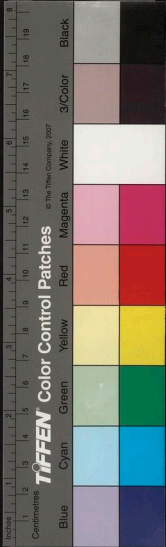
聖旨是

宗伯集卷之五十六終

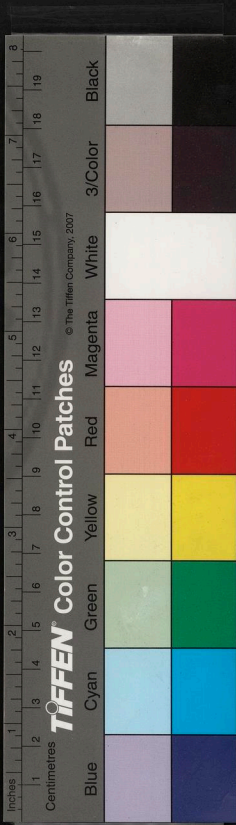




國家圖書館, NATIONAL CENTRAL LIBRARY, TAIWAN, R.O.C.



國家圖書館, NATIONAL CENTRAL LIBRARY, TAIWAN, R.O.C

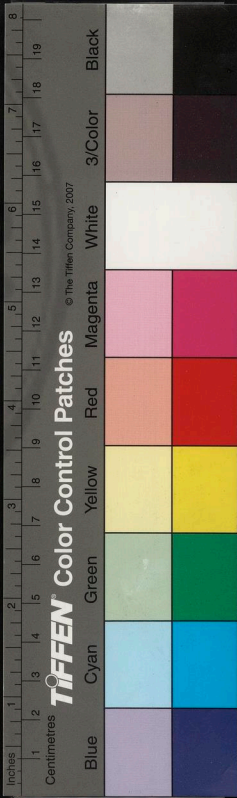


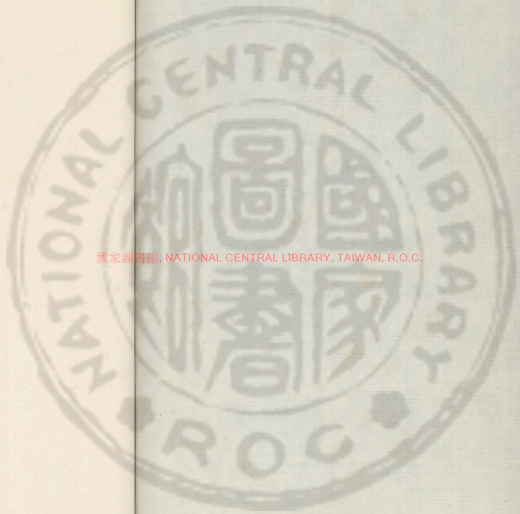
宗伯馮先生集

卷之五十九

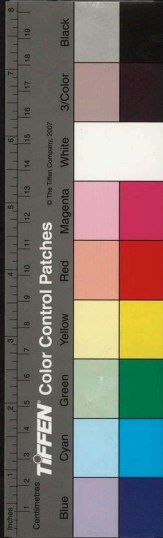
卷之五十七至

國家圖書館, NATIONAL CENTRAL LIBRARY, TAIWAN, R.O.C

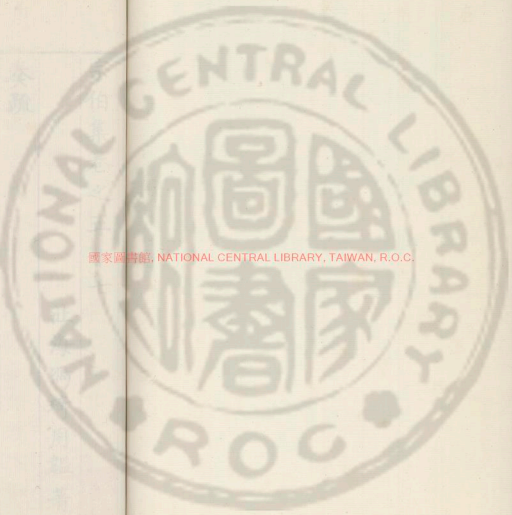




國家圖書館, NATIONAL CENTRAL LIBRARY, TAIWAN, R.O.C.

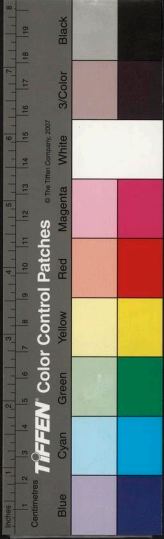


皇上的御筆
 賜重輝行狀異說以正人心必屬人
 項者
 皇上的御筆
 賜重輝行狀異說以正人心必屬人
 項者



國家圖書館, NATIONAL CENTRAL LIBRARY, TAIWAN, R.O.C.

3463525 v.21



宗伯集卷之五十七

北海馮琦用韞著

奏疏

禮部稿

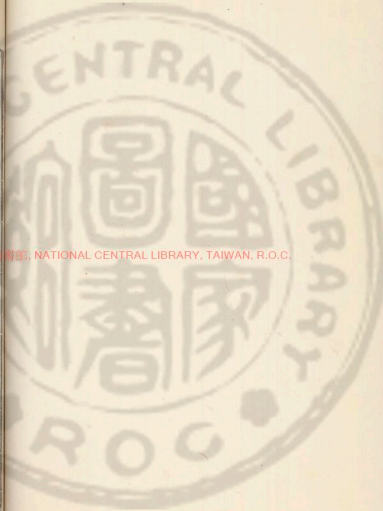
為重經術祛異說以正人心以勵人材

疏

頃者熟於王徐俱陳大夫士庶無嫌

皇上納都給事中張問達之言正李贄惑世

誣民之罪盡焚其所著書其於崇正闢



國立中央圖書館, NATIONAL CENTRAL LIBRARY, TAIWAN, R.O.C.



邪甚盛舉也臣竊惟春秋大一統統者
統於一也統於聖真則百家諸子無敢
抗焉統於王制則卿大夫士庶無敢
異焉國家以經術取士自五經四書性
鑑正史而外不列於學官不用以課士
而經書傳註又以宋儒所訂者為準蓋
即古人罷黜百家獨尊孔氏之旨此所
謂聖真此所謂王制也自人文向盛
士習寢漓始而厭薄平常稍趨纖靡纖
靡不已漸驚新奇新奇不已漸趨詭僻
始猶附諸子以立幟今且尊二氏以操
戈背棄孔孟非毀程朱惟南華西竺之
語是宗是競以實為空以空為實以名
教為桎梏以紀綱為贅疣以放言恣論
為神奇以蕩棄行檢掃滅是非廉恥為
廣大取佛經言心性畧相近者竄入
於聖言取聖言有空字無字者強同於
禪教嗟乎聖經果如此解乎士子制義



以聖人口氣傳聖人之神耳聖人之世
曾有此語意否乎夫學官所列至要亦
至詳童而習之白首未必能窮世間寧
有經史不能讀而於經史之外博極羣
書之理棄本業之精髓捨遺教之殘膏
譬如以中華之音雜難結之語語道既
為駮駁論文又不成章世道潰於狂瀾
經學幾為榛莽部科交列其弊
明旨申飭再三而竟未能廓然一大變其習

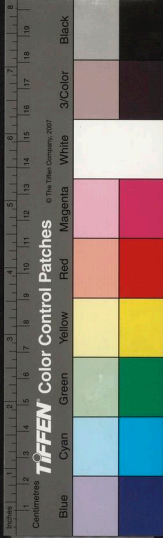
者何也解書或用註疏或不用註疏則
趨向不一也掄文或正體而取平典或
憐才而收奇偶則鑿裁不一也同是違
制而或參或不參則法令不一也同是被
天子參而或以為當處或以為可以無處則
議論不一也士有不一之趨向取士乃
障不一之鑿裁而又以不一之議論行不
一之法令政體且有二三士習何由歸
即音一即如燒毀異說去年亦奉有



明旨督學而下何曾禁止一處燒毀一書等
經學於弁髦得 詔書而掛壁如此即
朝廷之上三令五申亦復何益臣請一取
裁於聖人之言與

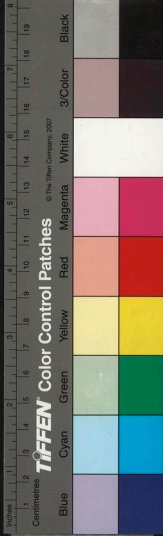
天子之制而定為畫一之法士子授受當先
明經術講書行文以遵守宋儒傳註為
主二三場以淹貫性鑑正史為主其有
決裂聖言皆違 王制援儒入墨推墨
附儒一切坊間新說曲儀皆令地方官

雜燒之各該提學官員仍具文報部要
見黜過險詖邪妄之士幾入焚過離經
叛道之書幾部生員引用佛書一句者
廩生停廩餼一月增附不許幫補三句
以外的酌量降黜考過試卷前五名以原
卷解部如有違式過多者照題准歲貢
不堪三名以上事例議罰敢有抗違不
解卷赴部者定行參降兩京各省鄉試
錄及中式墨卷亦以聖言 王制為準



違聖言則參不違則否肯 王制則參
不背則否士子有引用佛書兩句以上
者停勤一科不許會試多者斥革各解
卷到部劄委司官評薦送科覆閱各以
虛心平心從公從實互相參較不得遠
近異法輕重異處致有後言事關考試
官提學官違式之大者具疏參究其應
停應降生員徑行提學官處治至於文
章之體裁士子之條格容臣等細思參
酌再行題請伏乞

天語叮嚀勅下部院斷在必行行之三年而
士習不歸正文體不歸雅則臣等與天
下督學官員均受其咎乃臣等猶有說
焉自古世道升降之會往往以士大夫
好尚為徵世之治也高明之士盡以其
才識用之修政立事主於為國其議論
必典實平確而天下靡然從之世之衰
也盡以其才識用之談玄課虛主於自



為其議論必奇僻空曠而天下亦靡然從之自古有仙佛之世聖學必不明世運必不盛即能真詣其極亦與國家無益何況襲安瑩之餘以自蓋其名利之跡者乎夫道術之分久矣自西晉以來於吾道之外自為二氏自南宋以來於吾道之內自分兩歧又其後則取釋氏之精蘊而陰附於吾道之內又其後則尊釋氏之名法而顯出於吾道之外非

聖主執中建極揭皎日於中天士大夫一德同風挽頽波於砥柱悠悠世道臣等未知所屆也伏惟

聖明留意奉

聖肯祖宗維世立教尊尚孔子明經取士表章宋儒近來學者不但非毀宋儒漸至詆譏孔子掃滅是非蕩棄行檢復安得忠孝節義之士為朝廷用祇緣主司誤以憐才為心曲收好奇新進以致如此新進未成

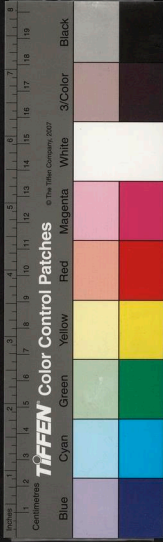


之才只宜裁正待舉豈得輒加取錄以誤天下覽卿等奏深於世教有裨遠開列條款來務期必行仙佛原是異術宜在山林獨修有等好尚的任解官自便去勿與儒術並進以混人心欽此

明旨開陳條例以維世教疏

先該臣等題為重經術祛異說以正人心以勵人材事奉

聖旨祖宗維世立教尊尚孔子明經取士表章宋儒近來學者不但非毀宋儒漸至詆譏孔子掃滅是非蕩棄行檢復安得忠孝節義之士為朝廷用祇緣主司誤以憐才為心曲收好奇新進以致如此新進未成之才只宜裁正待舉豈得輒加取錄以誤天下覽卿等奏深於世教有裨遠開列條款來務期必行仙佛原是異術宜在山林獨修有等好尚的任解官自便去勿與儒



術並進以混人心欽此竊惟士風文體之
議言官無歲不建白部臣無歲不申飭
而未有卓然見其成效者何也議論既
多則彼此不無牴牾布令太數則前後
亦有異同天下視之以為可言不必行
可行不必久故欲正士風而士風愈頹
欲正文體而文體愈壞始於議與法不
歸一而行之不決耳伏蒙
皇上俯採臣等芻蕘之言令之開具條款期

在必行仰惟

聖意所嚮天下向風同文之治當以此時定
矣臣等謹查歷年建議前後事例酌量
歸一開列條格共二十五款上塵
御覽伏乞

聖明俯賜裁定著為定例至昔此蓋非時未
勅下本部容臣等移文各衙門及各省直提
學官遵守奉行臣不勝激切屏息之至
一經術士子肄業必經術明而後學術



朝明經取士經書傳註以宋儒所訂者為準
要在發明理與羽翼聖真近日習趨
詭異語尚虛無甚至背孔孟非程未
以惟誕不經之說競博進取夫經之
義取諸常而士心則厭常主司復持
此意藉口憐才稍見新異即離經畔
註亦加簡拔經術何由而明學術何
由而正典制以聖賢經書語命題自

有本旨決非佛老莊列可得參入以
後提學官嚴諭諸生先將經書性鑑
熟讀詳閱有餘力者可及歷代正史
皇明制書其誣聖不經及浮華無用之書不
必入自作文必依經傍註照聖賢口
氣發揮廩生有用佛書一句停廩一
月增附不許幫補三句停降三月送
考定奪五句以上者黜其講說如蒙
引存疑之類不悖朱註解說者存以



備考餘如近日初問意見理解火傳
正新錄名公答問名公新說諸如此
類盡數燒毀仍將點過生員原卷并
一文體學術自有正路文體自有定裁
如兩扇兩截等題俱有一定體格不
得一味凌駕隨意割裂又如理致原
有深淺豈容以只作空虛一段議論
改頭換尾隨題挿入題意各有指歸

豈容以影響傳會指後人之事為當
半口語蓋人才長短原自不同典試
持衡亦非盡棄才槁士子果能於聖
賢意旨逐句逐字體帖融透隨其才
情所到各成一家自足賞識何必分
外搜求別生枝節近日文字似盛實
衰既壞士風亦關世運其弊在於謫
而不平駁而不純巧而不渾華而不
實欲盡剗風弊歸之正體必以平正



純雅渾厚典實矯之其體一以弘正
年間之文立為標準必問學充足理
致明實方許中式若行文未純便是
學業未成說理有悖便是學術不正
不照朱註解說便是不知題旨不記
註疏此等文卷即有一二雋語只可
待將來之造就不許輕易收錄以壞
文體

一行檢士子以行檢為本行檢最要者

惟以養恬養靜守道守身為第一義

我

朝建立臥牌諸人俱許言事惟生員不許言

事蓋以養其廉恥堅其德性欲其異

日有待而為為

國家効實用耳乃近來士習大壞一人有

事羣起扛幫或挾制上司或侵損小

戶或包攬錢糧或捏造歌謠揭官保

官肆行無忌法紀蕩然以後提學官



巡歷地方宜嚴行查訪或被人告發
及自犯發覺事有的據者即行拏問
為首者依律治罪其餘酌量革降若
生員有事止許家人抱告聽有司從
公剖斷如有安靜守己讀書修行者
亟示優異以彰風勸

一後場

國制原三場並重今士子有實學未充或
前場摘擬科題勦襲時套而倖中者

惟試以論表判策其學問淺深才識
高下即錙銖不爽矣今初場取中後
場寂寥短篇僅不曳白皆在所收初
場見遺後場即有佳卷置不復省偏
重如此何以得士即有俊拔之士皆
去極力初場盡逞其伎倆於七作之
中遂至橫逆跳梁以見竒安得不詭
於經術以後提學官考試斷以四篇
為準書義二篇經義一篇論策表間



一篇不完者雖考居前列不准幫補
科場閱卷其後場不稱前場者亦置
不錄初場未純而後場博雅過人者
仍為簡拔以示並重之意即如對策
之法當對其所問而名士趨捷徑全
畧策問徑逞胸臆素不考覽正史只
將通報抄謄以便剽襲不務博古而
自號通今至司且以為究心時務而
優錄之如此遇合士子寧復有讀古

書務實學者自後主司閱策務以條
對詳明者為上即未及詳對什能對
其五六者次之如恣意凌駕遮飾空
疎者即是得偽之士斷不收錄
一提學士子選舉雖由科目而訓厲則
自學校始蓋矯正於場屋難激勸於
學校易故提學官關係最重自非有
學有識至公至明不能厭服衆心非
年力精壯才思敏裕不能遍閱多卷



今後宜查照

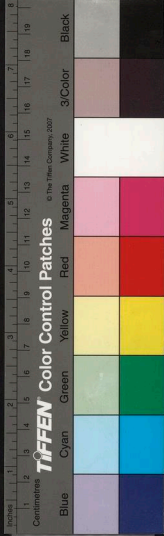
欽依事例吏部會同禮部協同慎選學行俱
優公明兩到素有物望者正倍各一

員請

旨點用每科場之後除提學御史聽都察院
考覈外其司道官禮部會同吏部查
照萬曆初年事例將三年之內提學
官考過次數及稱職與否甄別上
聞有獨持風裁卓然師範能正士風文體者

定以京堂優處其次循資遷轉下者
酌量劣處蓋提學視各道獨勞責成
獨重若不特加優異何以為任事之
勸如有郡縣官玩視阻撓考校時關
說生童者許提學官照例
初內事理即行參論

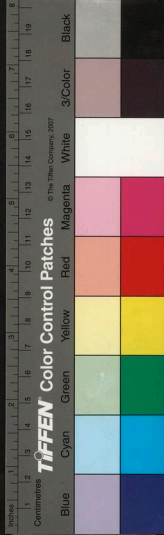
一歲考歲考者一歲一考也近督學習
於玩愒有一郡而十數年不經一試
者有考過一二年不行發落者有駐



劉別府移文弔考者有止出一二書
義置經論不一校者豈獨文義以疎
散不精且行檢以閒曠不飭但人才
之多寡懸殊地方之廣狹迥異槩責
之一歲一考心力時日或難周遍今
酌量定期如南直隸浙江江西湖廣
限一年半一周其餘俱一年一周即
遇事故亦須三年之內歲考一次歲
考無科舉一次考過年終解卷赴部

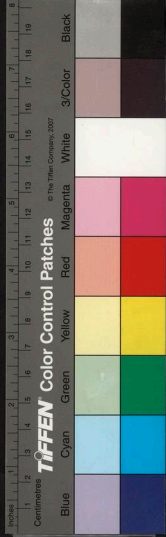
要見某月考過某府某州縣取優等
生員若干名儒童若干名以便稽查
吏禮二部甄別疏內即明言某官在
任幾年考過幾次某官在任幾月考
過幾府一一據實上

聞即報陞候代或本官以事故離任而代署
印務亦要照前法考校造報不得視
為傳舍多端推諉新官到任去科舉
年分約有歲餘亦務以歲考無科舉



不得委郡縣選考以圖簡便但三年之內歲考科舉未及二次及達限不
解試卷者定行參處

一入學學校為儲材之地豈不欲兼收並蓄但一切雜進冒濫正虞先年入學太狹矯者過闊寬之之路寬之說得行而縱之弊滋起校文止據一篇進取每踰百數蓋因歲考稀闊則取之不容不寬今既申飭歲考之法則人材自無遺漏即應酌量地方限以名數大府不過四十名大州縣不過三十名中者不得過二十名小者不得過十五名較之萬曆初年原行事例其數已增一倍此外不得復容濫進至於鄉場期迫會城較考儒童動以萬計不獨難防倩考之弊抑亦盛開請託之門以後儒童預行文各府州縣一槩停止毋得跋涉滋擾



一冒籍人戶以籍為定律有明條士子
初進豈容詐冒有等競進之徒或因
家中曾經事犯或利小縣人才短少
貢緣屬託窠入虛甲指借遠宗易姓
改名悖圖進取即有丁憂緣事情弊
何從查覈法宜痛懲自後嚴行各府
衛州縣但有冒籍儒童生員即行斥
回原籍如有中式者在內科道官在
外撫按官覈實題參照例萬曆乙酉

科事例冒籍者革去舉人發回原籍
當差查有冒喪為事在逃等情仍行
依律治罪如祖父入籍二十年以上
墳墓田宅俱有的據本生聲音相同
同袍保結不扶並無違礙者方許起
試如有上納錦衣衛等衙門職銜者
子弟不准妄開京師籍貫以開徵俸
之端
一祠祀名宦義在報功鄉賢義在崇德



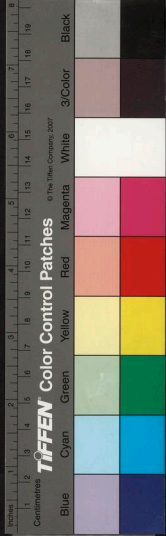
固以表揚前哲亦以風勵後來必合
士民公論方可入祀若任有力子孫
請託憑無行生員呈舉何以維風振
俗以後提學官將該學有司所舉遵
奉勅書慎加廉訪必其有大功於
地方方謂之名官有全德於鄉閭方
謂之鄉賢核實報部本部再加評騰
類奏請

肯定奪如推舉濫觴將制行有疵明停公論

者攬入即將本官罰治仍將具呈生
員為首者行提學道黜退示懲其節
孝鄉飲亦宜慎重不許舉及匪人以
辱大典

一典試主司奉

命以往多士進退與生平名節所係不可不
慎今後遇大比年除奉近例禮部禮
料不差外本部先期於各衙門官員
虛心廉訪擇其學行俱優者具疏上



請

欽點之後各官即於次日啓行毋得遷延道
路攜帶多人以滋奸弊場中出題皆
要冠冕正大不許割裂文義仍須查
照近日會場見行事例每場先一日
主考官與各房考會齊內簾堂上將
經書分段書籤公同拈掣如論語分
為十段掣其某書某一段各房考即
於本段內各擬二題通呈主考官

再加斟酌於內點用一道餘題俱準
此例至於閱卷惟才是取仍以重經
術正文馳心為主毋得崇尚異說收錄
佛語如方有生員沿習不悛者除不取
外仍將原卷送提學官將本生點革
其場中閱卷房考分擬其差等主考
總裁其去留三場各取優卷以叅校
其短長各房互檢其落卷以曲防其
遺失毋得分彼此避嫌疑以致士有



遺才房考有執迷自用者聽主考察
處

一程式舉業之有程式猶射之有儀的
然既繫舉子之名必用舉子之文方
是先年主司刻意求工盡出手裁以
故題多預擬文多夙構致有洩漏之
弊萬曆乙酉科禮官議採筭出題程
式之文即取墨義之優者稍加潤飾
而刊之甚為良規比年以來又多試

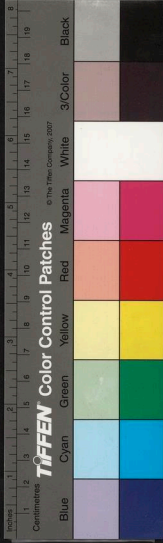
官自創夫業奉

明詔用墨為程而又更撰多篇別程於墨似
非原題初意自後主考務遵

前肯頭場止用舉子原卷內量有剛潤不許
過十分之五後場或有空疎不妨量
為填實亦須稍用其意毋得改攙失

國家真反滋多事

一參閱近例各省直硃墨卷解部本部
及該科復加檢閱法至密矣第主司



之憐才多恕參閱之守法多嚴總之
皆欲為

國家羅真才收實效耳今後遇各省直解
到原卷聽本部劄委司官一二員乘
公檢閱查其硃卷墨卷有無異同筆
跡字眼有無可疑究日通送禮科覆
閱如有其唐膠悠決裂聖經背違
玉制者量摘數卷參題以示懲創各省直
俱一體參閱駁正不得獨重一處但

用佛老五句者停勒一科十句者停
勒兩科不許會試多者革黜主司房
考一併罰治

一關節

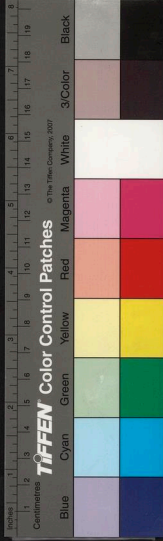
國家公典無如制舉明有法度幽有鬼神
豈容夤緣以圖徼倖若其事果實則
三尺之公法難逃萬一未真則一生
之名節難枉以後部科各衙門查參
當分別風聞實據兩端風聞者酌量



議處實據者必鞠審賊證明白依律
處治士子并過付人等比之別項鑽
刺打點者尤為可惡立枷三月滿日
問遣如有親識書辨家人指稱本官
誣騙本官能自舉發則剛明正直立
意較然即與紀錄以俟優處或士子
有始為棍徒所欺能自出首據實跡
報官者特免本生之罪止於重處誣
騙之人若隱忍不報事發一體枷號
究遣至於文體險恠鑒別不精又當
別論勿得摘取一二影響句字混入
關節疏內反滋辯端

一禁匿名帖科場原是公典當否自有
公論有等奸惡挾讎忌才於臨場之
日或暗將匿名紙帖揭於通衢或編
就歌謠預先傳播萬一偶合公然指
為左券是以

國家登明選公之典祇供此輩含沙射影



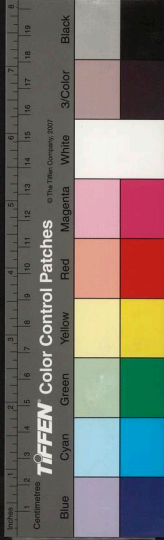
宗伯錄
卷之
三
之誅允宜痛懲兩京宜預行廠衛衙
門及五城御史嚴督兵馬司分坊密
訪各省巡按御史嚴督府衛州縣各
巡捕官細行體察獲有原造揭帖歌
謠真正人犯本官紀錄各役優賞本
犯依律擬罪其匿名帖登時燒燬如
兵馬司及巡捕官各人派定分管地
方通衢委巷有粘掛片紙隻字見而
不揭取燒燬聽其惑衆者即罪坐派

定分管之官定行重處

一 刻書近日非聖叛道之書盛行有誤
後學已奉

明旨一切邪說偽書盡行燒燬但與其焚其
既往不如慎其將來以後書坊刊刻
書籍俱照萬曆二十九年

明旨送提學官查閱果有裨聖賢經傳者方
許刊行如有敢倡異說違背經傳及
藉口著述創為私史顛倒是非用洩



私憤者俱不許擅刻如有不送提學
查閱徑自刻行者撫按提學官及有
司將賣書刊書人等嚴行究治追板
燒燬等因奉

聖旨俱依擬着實行士子必潛心聖經恪守
王制他日方能奉公履正裨益國家始學
既已不經將來有何監立今後考試經書
務重聖賢本意失旨的黜退後場條對無
遺方稱實學毋以浮文詭語為奇解卷到
時該部科據此詳論坊間私刻舉發重治
勿饒近來大府州縣有十數年不經歲考
秦漫無激勸提學官職掌何事今後非科場
逼近不許舉委府縣官類考以致孤寒積
學之士無由上進違者以不職論欽此

聖學之士無由土里勤苦以不歸備德以
聖並不特樂奉依親官酸米以姓林寒蘇
豐無嫌嫌對學官無筆阿事今對非休懸
心終血來大取依親養十樓辛不豎歲表
相姑時休難地轉儲材開峰隨舉祭童宗

宗伯集卷之五十八

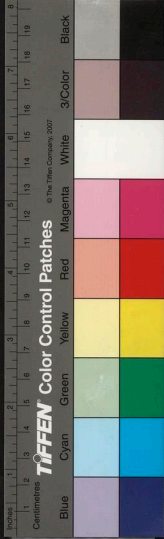
北海馮琦用韞著

奏疏

禮部稿

為類奏災異疏

祠祭清吏司案呈節奉本部送禮科抄
出巡撫甘肅等處地方釐理軍務兵部
右侍郎兼都察院右僉都御史徐三畏
題據西寧兵備道副使李有實塘報內



聖學之士無由土里勤苦以不歸備德以
聖並不特樂奉依親官酸米以姓林寒蘇
豐無嫌嫌對學官無筆同事今對非休懸
心終血來大取便親承十樓辛不豎歲表
相姑時休難地轉儲材開峰隨舉祭童宗

宗伯集卷之五十八

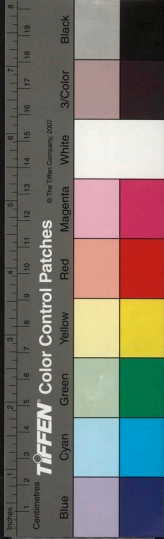
北海馮琦用韞著

奏疏

禮部稿

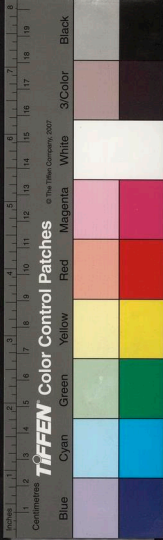
為類奏災異疏

祠祭清吏司案呈節奉本部送禮科抄
出巡撫甘肅等處地方釐理軍務兵部
右侍郎兼都察院右僉都御史徐三畏
題據西寧兵備道副使李有實塘報內



稱三月初四日據夜不收朱阿奴與守
把歸德河橋夜不收田中報稱黃河水
乾見底今經數日又據碾伯遊擊陳三
奇及巴暖三川守備鄧紹芳報稱閏二
月二十五日黃河水乾數丈半月未見
源水流通又據該道副使李有實遊擊
陳三奇守備鄧紹芳報稱黃河自閏二
月二十五日乾涸數丈至三月十九日
晚水陡漲發將橋邊墩院房屋衝去又

該巡按廣東監察御史李時華題稱南
澳於本年正月十八日寅時本澳地震
有聲如雷自東北起往西南去旋地大
震有聲以致居民惶惑等因具報臣會
同總督兩廣軍務兼巡撫廣東地方都
察院右都御史兼兵部右侍郎戴耀提
督軍務兼巡撫福建地方都察院右僉
都御史朱運昌巡按福建監察御史劉
應龍會同前事又該欽天監監正徐浩



題稱本年四月十五日丙午夜望月食
又該整飭荊州等處邊備兼巡撫順天
等府地方都察院右副都御史劉四科
題稱擦崖子關於本年七月初四日未
時在本臺根底起霹靂雷火一塊進十
八號臺擊碎旗杆一根本臺百總湯明
兒子在炕上擊死年方一十三歲又小
孩一名提在臺外放下未死又該總
督川湖貴州軍務兼理糧餉巡撫四川
地方兵部左侍郎兼都察院右僉都御
史王象乾題據守壩底指揮彭從德報
稱萬曆三十年五月二十三日未時忽
然地震自東而來至此而去大鳴如雷
又本年五月二十三日申時地震自東
北方而來西南方而去至六月初一日
戌時又震一次聲如微雷房屋俱動又
該巡按福建監察御史劉應龍題據福
州府陰陽學於本年六月十八日辰時



初一刻地震三分二十一日卯時正四
刻地震三分各自東南而來西北而去
興化府陰陽生康秉後報稱本月十八
日寅時二十一日卯時各地震自東南
方起至西北方止又泉州府陰陽生林
惟秀報稱本月十八日卯時地震四分
二十一日卯時地震三分各由東北方
而來西北方而去又該巡按福建監察
御史劉應龍題本年八月二十五日夜

五更時候觀見天上有一長星頭大紅
色尾尖白色初時發響一聲裂開中心
紅兩邊白自東邊飛過西南方圈轉一
半未曾全圓後身彎能動將紅色星一
箇圍圍一半後來不動漸漸影去又據
閩頭墩水隊兵田准報稱九月初十日
一更觀見天上一星起自東南方初出
只一箇圓大似碗身色血紅燦爛霎時
間變出共成五箇作一堆各大似碗俱



血紅色一最鮮明至二更被雲遮掩又
至三更尾只原一箇如初血紅色至四
更復分五箇血紅鮮明到五更總歸一
箇夫似米籩血紅色至雞鳴又復碗大
漫漫影去淮等一夜又該南京內外守
備部院科道等衙門司禮監太監等官
邢隆等題萬曆三十年十月初八日據
孝陵神官監掌印奉御潘時并

孝陵衛直月右僉書指揮王尚德等各稟稱

本日申時分據巡山官旗軍徐厓金申
之等報稱本陵山頂煙氣上冲少頃火
起有神官監掌印奉御潘時并僉書左
監丞等官常永等及

孝陵衛掌印指揮蕭大仁等東城兵馬江化
鱗督同旗軍火甲人等奔赴延燒去處
救護當時撲熄周圍約十餘丈許並未
延及林木又該欽天監監正徐浩題稱
本年十月十六日甲辰夜望月食等因



節奉

聖旨是禮部知道該部知道欽此欽遵陸續抄出到部送司案候在卷又本年九月二十三夜都下喧傳有星如雞蛋大青白色光照地後有大小流星數百千枚四面紛紛交錯而行今照年終所據前項各處奏報災異相應一併類題案呈到部臣等竊惟天地間稍失其常者皆謂之異失常之甚令人目駭而心怖則

異之異也今歲奏報如黃河源竭星妖再見

孝陵起火等變皆前古所稀觀除臣等禮官奉職無狀不勝震恐席藁待罪外惟是妖不自作皆由人興今歲天變何以獨甚於往年臣請得而言其故天之仁愛人主甚矣天不言示人以象蓋日夕冀人主一悟悟而改也當其迷而未悟之人主一悟悟而改也當其迷而未悟之先則其謹告者猶小及其悟而不改之



後則其譴告者常大何者迷而未悟悟之日可待悟而不改則改之日難期也皇上為太宗子呼吸常與天通邇者一二新政未合天心而幸今年二月於

靜攝之中下省躬之諭罷礦稅停燒造雪誣獄錄廢臣煌煌數語盎然春溫乃渙汗復反此膏未下

皇上有此美意天欲成之

皇上有此美意而未竟天又欲倣之於是乎

示之災異又示之恠異河竭於秦星變於閩此猶在遠耳至於羣星亂流為邦畿萬衆所睹鍾山起火在根本發祥之地此其譴告豈不深切著明哉凡災異之來人情未常不動色相誠久而漸安之又久而漸玩之則不但視天變為常而視避殿減膳羣工修省之文亦常矣天下之患莫大於以異為常往時羣臣數日不朝見為異今數年不得一瞻皇



翠華以為常往時章疏一二留中為異今大
半不報以為常往時或點陪或另推為
異今京堂缺至二十人藩臬以下缺八
十人經年不補以為常錄山之始中使
與部郎金吾分道而馳為異今開礦不
已轉為收稅餘鹽不已轉為漏契變產
不已轉為指資珠池不已轉為寶井無
一地而無中使以為常往時採權使者
害一命官為異今遷謫不已而編民編

民不已而係逮以死甚而

天潢苗裔亦被摧折無一人不被中使之害
以為常天下可驚可愕之事相率以為
習見習聞而往時常行之政令偶一舉
上帝行反視以為曠典異數以常為異以異
為常以此而求挽回天武四

天意消弭災變不亦難乎夫羣臣比肩事主
彼此不能相諭而望精誠格於上帝
君父此為一難一體君臣近在交戟不能使



其說一入而望窮簷下姓疾痛愁苦聞
於萬里重關之上此為二難士氣銷矣
民情鬱矣蓋亦大其聲以疾呼而不能
自達乃欲以人事符天意回

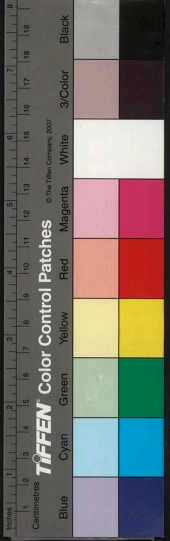
上帝之疾威而求其昭格此為三難臣以為
堂簾之上元氣之始也咫尺之地通則
無所不通咫尺之地壅則無所不壅伏
願

皇上以泰交一事為弭災首務延見大臣修

明政事罷言利之事不便於百姓者批
荅章奏明示羣臣以意補缺官而程其
功效仍諭羣臣同心憂國方當時事艱
難正如風濤舟楫安則同其福利危則
共其禍敗安得自分彼此安得自營身
家

陛下收天下之心以同憂用天下之才以共
濟以此仰承

天意轉災為祥在頃刻耳伏惟



聖明留意臣等曷勝懇祈待命之至

為百載班行一旦隕越請乞

聖裁申明舊制以肅官常以存國體疏

儀制清吏司案呈奉本部送禮科抄出

文選司郎中倪斯蕙等奏前事又該浙

江等道御史何淳之等奏為朝班原有

定規部屬妄生異議懇乞

聖明俯賜申飭以肅官聯以尊

朝廷事俱

聖旨禮部看議來說欽此又該南京湖廣道

御史胡鶚奏為正班次肅官聯以尊

朝廷以冀和衷事奉

聖旨禮部知道欽此欽遵通抄到部送司案

查隆慶元年二月該本部會同禮科都

給事中辛自脩等看議得翰林院不拘

品級敘於京堂之內科道官自為一等

列於部屬之先今後常朝列班悉照此

例其御殿大賀原有歷年習儀舊禮各



宜遵行等因奉

穆宗皇帝聖旨是欽此今該前因通查案呈
到部為照班次一節

國初之制專準品級永樂以後兼隆侍從
故典制諸書所載其詞往往可以旁引
而互執而隆慶初年本部題准事理與
萬曆初年常朝舊儀亦稍不同今日吏
部司屬與各道御史至露章而爭臣等
再三參酌查本部原疏科道自為一等

列於部屬之先奉有

穆宗皇帝明旨炳然可據臣部原題如此今
日更相違異則何以昭畫一自

皇上登極以來常朝班次四班先六科而吏
部郎中等官接之五班先十三道而別
部郎中等官接之三十年衆所共睹之
舊規一旦昂彼以抑此又適當吏部四
司空署之後則非偏亦偏非狗亦狗矣
夫班次以近上為尊亦以押班為重諸



臣所爭之事不大而事或因爭班而起
盖有爭之端倪即有爭之流弊今各執
一事理各據一舊章愈講而說彌不定
愈爭而氣彌不平恐至偏執生成心公
事成私隙臣等即欲以辯息辯徒益之
爭耳臣謹開具事理及舊疏舊儀以請
於

皇上惟

皇上一言決之盖

朝廷之禮當頒布自上而臣子守之不當

爭執自下而

朝廷拘之今日之議或遵隆慶二年本部

題准之事例或照萬曆初年習行之舊

儀斷自

皇上則羣臣俛首輸服無敢異同矣盖爭本

非盛世之事爭而失者有失之嫌爭而

得者亦有爭之跡若出自

宸斷則班在前者遵



NATIONAL CENTRAL LIBRARY, TAIWAN, R.O.C.

君命也無爭之跡矣班在後者亦遵

君命也無失之嫌矣從此盡息爭端一以共

濟國事為主亦所以率諸臣以順以讓

以共適於師濟揖遜之路非但為班次

一事而已

為仰遵

明旨并乞申飭章疏體式以肅臣工以便

裁覽疏

該內府抄出秦王誼濂奏為懇乞

聖明廣推敦篤榮及末品比

詔例以彰大典事奉

聖旨禮部知道近來本章字畫太細不便觀

覽且易作洗改等弊着通行體式與各省

直知會遵守如有參差的該科叅奏欽此

欽此仰見

皇上總覽萬幾留神批閱除奏內庶人秉杼

皇上等乞恩冠帶容臣等另議外謹查照嘉

靖八年奏准本式酌量字畫大小通行



省直務令端楷整齊便於省覽以彰

皇上同文之治然臣猶有請焉本章者臣子

所以陳於

君父之前而輸忠效悃者也取其足以達

宸聰通下情已耳歷代名臣奏議皆明白正

大垂之至今乃比來諸臣建白往往有

過於修飾過於冗長過於奇僻過於隱

秘愆忿者臣等以為皆宜禁如作字必

依正韻不得間寫古字如裁作財駭作

駭之類用語必出經史不得引用子書

及雜以小說俚語之類薦章但論其行

能政業之實不得以海嶽風雲麟鳳金

玉等語過於虛稱叅劾但指其貪鄙昏

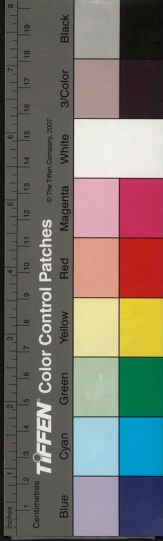
謬之實止用散文逐一開列不得以牽

合對偶文致人罪論人論事必須明顯

不得有陰摘其人而隱其名姓及不直

斥其人而微闡其事使互相疑質而不

可解者條陳利弊必須簡切不得有一



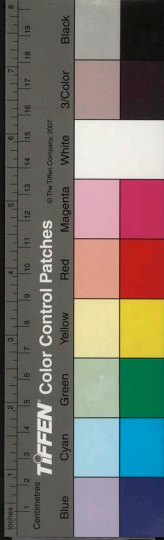
事數語可了而反覆千言及敷演款項
絕類一篇策套者又如天下事非一家
私事爭論是非必須公平不得有偏執
成心而盛氣以求勝者蓋君臣之間貴
於洞見底裏在下者披衷直陳則在上
者一覽可決所關係於人心治體良非
細故相應并行申飭恭候

命下臣等通行兩京各衙門及在外撫按官
遵守自後章疏如有仍踵前弊聽都察

院及該科指名舉治則不惟諸臣之奏
議可還淳於前代而朝上而夕報可行
有冀於今日矣奉

聖旨是本章字畫着查嘉靖八年體式行還
刊印頒示題奏文詞本以宣上德達下情
各宜據事直陳豈得匿情滄談駕虛失實
非告君之體亦何使遠近臣民通曉遵守
依擬嚴行申飭故違的指名舉治

為抱病日深曠職已久懇乞



宗伯集 卷之三
聖明俯容回籍調理以延殘喘疏

臣以草茅下士蒙

皇上掄置館局備員講幄消埃未有效又蒙
拔擢畀之典禮臣即捐糜此身不足報

恩厚豈敢言去豈忍言去顧臣於三月中偶

感疾症虛火上炎日夜咳嗽飲食頓少

精神漸消舊日肌體瘦減十分之六屢

經醫官吳海張鶴年等調治皆謂脾肺

兩虛已成勞損非需之歲月難以望痊

竊思三禮非臥治之官九列非養病之

所治病則曠官理事則增病萬不得已

乃敢哀鳴

君父之前伏望

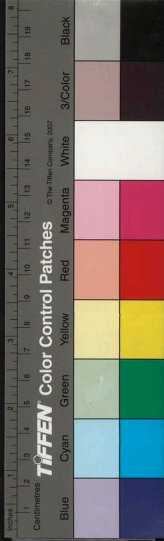
皇上憐臣真病久病容臣回籍調理萬一得

愈則自今日以往有生之年皆

皇上之賜也臣不任激切屏息謹具奏

聞伏候

勅旨



為部務曠久懇乞

聖明亟補左侍郎員缺以資經理疏

臣抱病寢尋肌體瘦削骨立如柴此舉朝所共見者本月初六日具疏上聞未蒙俞旨竊念臣部事體重繁目今冊封在邇貢生雲集俱屬重典料臣之病既非旦夕所能平而右侍郎李廷機遠在數千里又非頃刻所能至若非亟補左侍郎員缺則經紀久虛部務日弛臣之心益

不自安臣之病益有增劇而已伏乞

皇上俯查吏部會推官員速賜點用以理部

事容臣大馬之軀回籍調理臣雖在田

野敢忘

皇上再生之賜曷勝哀懇隕越之至奉

聖旨該部侍郎員缺着將原推寫來看卿有疾宜慎加調理稍可即出供職吏部知道為積病難痊曠官已久懇乞

天恩俯容回籍以延殘喘疏



項該臣以抱病侵尋職業又曠再疏上
請奉

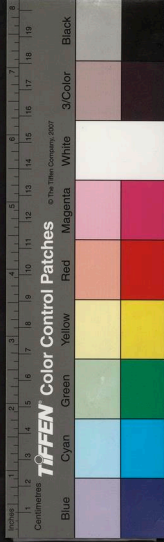
聖旨該部侍郎員缺着將原推寫來看卿有
疾宜慎加調理稍可即出供職吏部知道
欽此臣感激

天恩多方調治當典禮繁重之時恨不蚤愈
蚤出以圖少效涓埃之報不意調理再
旬百藥無效精神日減肌肉日銷痰嗽
連綿夜不得寐迄今骨瘦如削面黃似
蠟臣覽鏡顧影自歎自驚誠不自意強
壯之年而一旦骨立形銷遽至於此夫
以臣之年則宜事

陛下之日長以臣之病則憂事

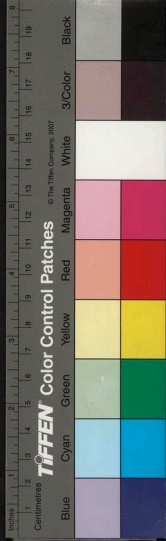
陛下之日短兼之部務煩多欲置而靜攝則
疎曠為懼欲強而視事則困憊不支兩
者交戰臣心益苦臣病益進萬不得已
乃敢哀鳴

君父之前伏望



皇上念臣真病久病別無假託容解部務就醫故里萬一狗馬之病漸有起色與黃童白叟共祝萬年之壽未報之恩當圖銜結於異世耳臣無任伏枕瞻望懇祈之至為患病已久部務多弛懇乞聖明俯察回籍調理以保餘生以免曠職疏臣頃以真病真情兩疏上請未蒙俞旨臣抱病沉綿既不能免強即出待

命竭蹶又不敢急迫遽奏多方調理今半月有餘而病勢日增元氣日減咳嗽晝夜不止日吐稠痰升餘日用飲食不為肌膚盡化而為痰涎以致身益瘦削面益痿黃近復聲啞氣促行步無力此滿朝臣工所共知共見臣不敢有一字之欺也臣部中自尚書范謙病故之後經年而余繼登代之繼登到任半年臥病一年而故又經年而臣蒙



聖恩叨繼其任不意臣之病體今又危劇如此然彼時猶有左右侍郎可以管理今臣既臥病而左侍郎懸缺未補右侍郎告病未來一堂之上空虛無人人情自然懈怠事體自然廢弛臣不足惜因臣之病而至誤

朝廷一部之事則臣雖在牀蓐困頓之中又安能一息安也伏願

皇上憐微臣久病難以遽痊部務久廢難以

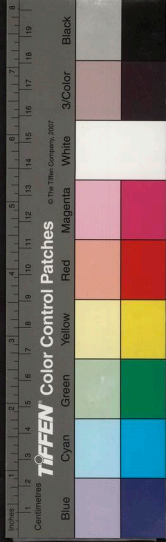
再曠容臣回籍調理別選耆碩早代是任則典禮可無瘕官臣得專心醫藥長林豐草之中皆臣祝

壽銜恩之日也奉

聖旨卿有疾宜慎加攝衛安心靜養痊可即出供職不准辭吏部知道

為備陳病臣情苦懇乞
聖明鑒憫放還以延殘喘疏

臣頃奏為患病已久部務多弛懇乞



聖明俯容回籍調理以保餘生以免曠職事

奉

聖旨卿有疾宜慎加攝衛安心靜養痊可即
出供職不准辭吏部知道欽此臣莊誦

恩旨感極流涕念臣自為禮部右侍郎臣父
病重上書請急荷蒙

俞旨即日放臣又推講惺恩給臣父母

誥命臣五日抵家猶及侍臣父三日臣父猶
及生被封典臣父子相見生死永別感

激

聖恩此時此情即剖心刳頸豈敢有愛及蒙
召佐銓旋即時就道以為

皇上既體臣之情而放歸臣安敢不急

君之召而即出若得隨分盡職隨事盡心庶
幾少效涓埃以代先臣報荅不意葵藿

之悃未申而蒲柳之姿已瘁臣之病蓋
傷損虛勞之症也自去歲與聞大計旋

奉典試之



命出聞而臣已患消渴肌體瘦削矣經秋稍
蘇至今春而前症復發加以勞嗽而臣
病遂增劇矣即今氣血兩耗醫藥無功
形容枯槁顏色憔悴對鏡顧影自危自
驚既不能酬

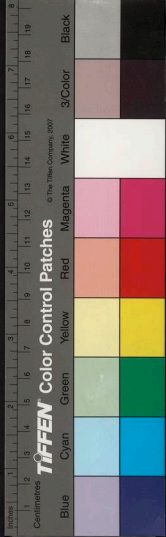
君父優禮講官施及其父之意又不能踐先
臣垂死教忠報効

君父之言每一上章踟躕累日然而不能自
止者病至萬分難支而情出萬分不得

已也夫人臣無病而欲偷安者欺也有
病而隱忍不言以至曠官誤事者亦欺
也臣病根已經歲月萬無旦夕可愈之
理伏望

皇上憐臣真病真情放臣早歸田里臣即愈
也終身一飯不敢忘

聖主即不幸而從先臣地下亦當永矢銜結
效犬馬於異世臣不勝真切懇惻仰望
之至奉



聖旨覽奏情詞懇切但典禮重寄倚藉方殷
卿宜倍藥慎攝痊可即出供職不准辭吏
部知道

為病勢沉重痊可無期懇乞

聖恩早放生還疏

臣頃奏為備陳病臣情苦懇乞

聖明鑒憫放還以延殘喘事奉

聖旨覽奏情詞懇切但典禮重寄倚藉方殷
卿宜倍藥慎攝痊可即出供職不准辭吏

部知道欽此仰惟

聖慈高厚業已體臣之情而仍惜臣之去訓
以倍藥慎攝此真

天地之造父母之心也臣感荷

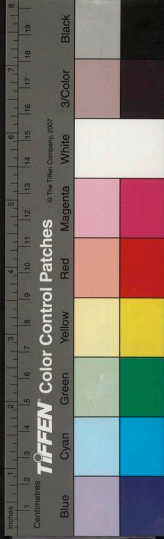
恩眷涕泗橫集念臣伏枕自春徂秋初尚一

面調理一面供職至於症漸危迫乃始

具疏陳情然醫未嘗一日離門藥未嘗

大藥一日去口以為萬有一甦猶不敢忽然

於



宗仙傳 卷三
恩旨之惓惓也乃今

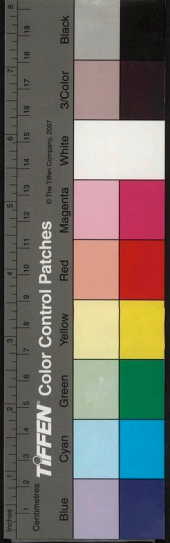
天語益溫臣病轉篤始而肉消今且骨立矣
始而嚙痰今且帶血矣聲啞喉乾神傷
形憊多醫罔效顧影自悲一息雖存生
意垂盡即今

主上念典禮之重令臣暫肩印務顧當此乎
吸存亡狗馬何由自効一身非有可慮
俱反獨餘一念未斷之私緣臣尚有衰
齡老母隨住邸中臣以隻身承顏朝夕

今母憐子病雙淚欲枯子慮母衰五內
如割母子相依為命則安危不問而同
若非今日勉侍還鄉恐臣一旦溘先朝
露將使忠孝兩虧

君親並負臣雖銷殞私憾何窮此臣所為
骨支牀控誠瀝血不得不乞身於

皇上者也伏望
皇上仁覆如天惠然憫惻容臣回籍調理臣
得扶病護母與生入里門瞻望故土如



宗伯集 卷之五十九

或弛負擔而勞瘁稍舒辭榮祿而災殃

漸減從危獲起頂踵仍全實惟

皇上再生之賜臣激切仰控無任延頸悚息

待

命之至

宗伯集卷之五十九

北海馮琦用韞著

奏疏

禮部稿

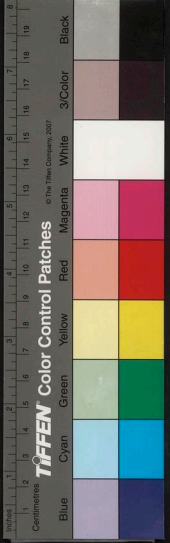
為病深情迫七懇

天恩矜允放歸疏

先該臣奏為病勢沉重痊可無期懇乞

聖恩早放生還事候

命月餘未蒙俞旨仰窺



NATIONAL CENTRAL LIBRARY, TAIWAN R.O.C.

宗伯集 卷之五十九

或弛負擔而勞瘁稍舒辭榮祿而災殃

漸減從危獲起頂踵仍全實惟

皇上再生之賜臣激切仰控無任延頸悚息

待

命之至

宗伯集卷之五十九

北海馮琦用韞著

奏疏

禮部稿

為病深情迫七懇

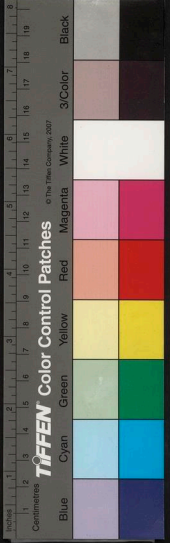
天恩矜允放歸疏

先該臣奏為病勢沉重痊可無期懇乞

聖恩早放生還事候

命月餘未蒙俞旨仰窺

宗伯集 卷之五十九



聖恩深厚不即棄捐臣獨何心固於求去但
臣又患虛損漸成勞疾自四月迄今咳
嗽日增肌膚日減奄奄僵臥旦夕憂惶
方思具疏再請適當

聖節屆期普天稱慶臣欲起屢仆恨不能與
於

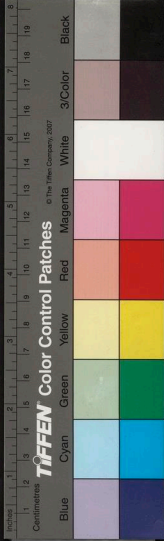
闕廷舞蹈之末方用跼蹐何敢遽言其私
今慶典既畢臣乃始敢以情上懇臣禮
官也臣既臥病左右堂虛無人日日曠

官事事 遣代臣一息尚在寧能自安

臣見醫書勞嗽肉脫者難治臣之嗽亦
已久矣肌肉銷鑠亦已甚矣臣如得生
則再生也非

皇上憐而放臣臣得盡謝世事一意調治豈
敢復有生全之望夫生臣者父母也能
便臣再生者

皇上也是用瀝血陳於
君父之前伏乞



皇上念臣真病久病十分難支俯容回籍調
理臣如未填溝壑惟母子日夜祝
天世圖銜結耳臣無任激切待
命之至

為久病難痊懇乞

聖明恩斷早賜生還疏

臣病五月餘矣度削危困之狀滿朝大

小臣工無不知之七上章乞歸而

上未忍棄臣也臣竊自念負病沉重既不能

旦夕望痊待

命趨起又不敢急迫上

請靜聽半月前症彌深緣臣病始於勞心因
而傷脾傷肺今雖在告而身縮部章名
列朝籍豈能事事無所用心稍運心思
便覺勞瘁故雖醫不離門藥不離口僅
能支撐目前而肌體之銷鑠顏色之憔悴
絲毫無加於舊臣此時此病稍退則
望生稍進則憂死正如秋深敗葉津液



先枯一經風霜報虞隕落臣有

恩未報有母在堂若令溝壑先填將使忠孝
兩負榮哀喪母誰為侍養左右之人耿
耿孤悰永無報荅

朝廷之日此臣所以撫七尺而自憐干

九閭而上控者也臣事

皇上頗久蒙

恩過最深一念未酬寧忍自棄然而至於此
者臣之病臣之命耳伏望

皇上垂察俯容回籍倘或尚及調治得保餘
年則全臣之命視用臣之身者

德恩更倍臣雖沒齒敢忘銜結臣無任懇切
待命之至

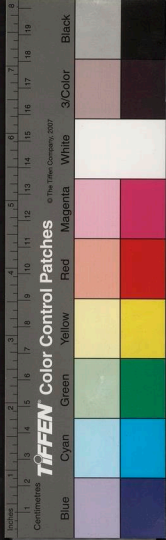
為待命甚久病勢轉深九懇

天恩早放生還以全殘喘

自臣患病綿歷三時百方調治訖無寸

效瀝情控血

天聰彌高犬馬微悰未蒙矜察仰諫



聖心知臣用臣不輕棄臣臣若尚可支持寧
忍固執求去顧臣脾肺交病形神兩傷
久嗽成勞日見沉頓臣亦知
厚恩不可以不報而力難從心

宸聰不可以屢瀆而勢難久待今臣之肉已
銷矣臣之神已耗矣臣之詞已竭矣臣
之情已亟矣臣之病狀去未必生而去
猶有可生之理臣之曠廢留亦何用而
留終為難保之人

皇上與其留臣而徒增曠職之尤孰若放臣
而予以可生之路伏乞

聖慈俯賜矜允容臣回籍調理則

朝廷再生之賜微臣百生之幸也臣無任

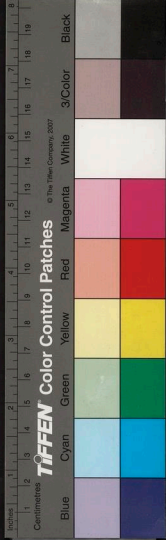
激切待命之至

為病危情苦十懇

天恩垂憫放歸以保殘喘疏

臣以久病乞骸未蒙矜允待

命枕上以日為年伏念臣部自尚書余繼登



抱病經年又缺官經年而臣得承乏其
後方數月而病病痰病嗽又適與繼登
相似不入部署又半年矣從來部中空
虛無人諸事廢弛未有如今日之甚且
久者臣欲強起經理而疾勢沉重不能
自持欲堅臥調理而部務殷繁豈宜久
曠因久病而曠官因曠官而增病臣非
敢自惜也國有六職因臣而廢其一臣
即臥病何以自寧夫人痛則呼天病則

呼父母

皇上之尊天也臣子視之則父母也臣呼籲
乞身之章凡九上矣臣叨列詞林二十
五年供事 講渥十年臣雖不肖託在
近臣病篤情危一旦至此譬如依人鳥
雀垂死哀鳴

皇上至仁至慈寧無矜惻惟

皇上批發臣奏俾得回籍調理庶幾無職業
曠廢之憂就故鄉水土之便臣若幸而



得愈實惟

皇上再生之賜臣情竭詞窮不勝仰望懇祈
之至

為病勢愈久愈深調治百方無效十一

懇恩早賜生還疏

臣自夏初杜門抱病八月於此矣上章

請告屢蒙 恩留仰諗

聖明未忍捐棄臣多方調治萬一得痊臣尚
可以無去也乃病至今日有不能再延

者夫長至者天地剝復之會也故醫家

診病每視冬至增減之症為入春輕重

之徵臣數月來飲食減少明係脾土虧

損當此時而脾氣不復將來春木侵之

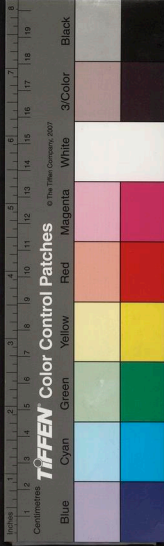
必益虧矣臣數月來肌肉消瘦明係相

火熏燬當此時而水不能制將來春木

佐之必益熾矣就令臣今日得蒙

恩賜歸解組釋負以從事於靜攝猶恐無及

而況可再一日緩乎夫臣禮官也



郊祀大禮而不能與俎豆之役長至大慶而
不能隨拜祝之班雖牀褥之上能一息
寧乎伏惟

明主之恩不可勝量顧臣之病勢實是沉重
辭榮養靜未必其生臨事當官徒速其
斃與其使臣在京邸而死孰若使臣就
田里而生

主恩自厚臣命自薄臣之求去非得已也伏
望

皇上察臣危亟之勢憐臣哀切之情

俯俞臣請慨然放還使臣得及此時以養微
陽萬一再生有機則自今不死之日皆
皇上所賜之年也奉

聖旨卿典禮寅清朕所眷倚既疾未瘳宜從
容調攝俟稍痊可即出供職慎勿再辭吏
部知道欽此

為患病日久十二艱

天恩早放生還并乞點用部貳以綜典禮疏



臣力疾十一疏乞歸奉
聖旨卿典禮寅清朕所眷倚既疾未瘳宜從
容調攝俟稍痊可即出供職慎勿再辭吏
部知道欽此夫臣之病已深而求去已亟
矣而

皇上猶不忍令臣即去諭以從容調攝
天地父母之恩非臣殞首所能上報顧臣臥
病太久痊可無期已瘁之精神難以驟
復已銷之肌肉難以驟生生死關情俯

仰係念臣惟一母母又垂老母惟一子

子又垂危此臣急迫之真情諒亦

聖明所憫惻也且臣之此時為身謀則有憂

生之嗟為國謀則有曠職之懼本部侍

郎三員左者未補右者未到獨臣以一

身臥理病憊難支夫使臣拮据部務則

不能靜攝使臣一意靜攝又不免廢事

是臣身與部事蓋交相病也萬不得已

乃敢哀控



君父之前伏乞

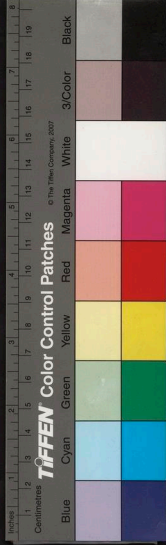
皇上容臣回籍調治或先聽臣暫解部事將
臣部印信別委大臣一員管理仍將左
侍郎員缺速賜點用庶幾餘生或猶可
起而部務不致久廢矣
為病深時久情迫詞窮十三懇
恩早赦生還疏
臣於前月奏為病勢愈久愈深調治百
方無效十一懇恩早賜生還事奉

聖旨卿典禮寅清朕所眷倚既疾未瘳宜從
容調攝俟稍痊可即出供職慎勿再辭吏
部知道欽此臣伏誦

天語不勝媿念臣抱病九月有餘陳
請之疏亦已十二次矣臣今年四十有五蒙
皇上拔擢至正卿海濱寒士初望豈敢及此

皇上前時臣父病亟蒙

皇上體悉速命臣歸臨危相見又推講惺恩
賜封賜卹臣每念此未嘗不中夜伏枕而泣



也若臣尚可支持不思報效不病稱病
欲自偷安無論

皇上不可欺本心不忍欺即

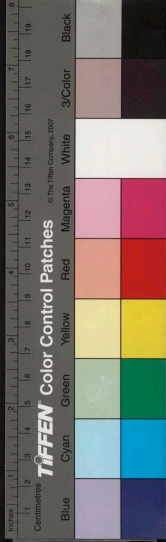
皇天在上寧容此不忠不信忘恩負德之臣
狄臣閔賢書勞瘦而肉脫者難治臣之
體比舊已減十之七矣又嗽而聲啞者
難治臣啞而小愈愈而復啞者又一月
餘矣秋冬間尚賴藥餌以活牙屈指春
陽木氣將旺脾主受尅脾氣不能勝藥

力則何所恃而自存乎夫臣所藉以報
主者此身耳若先無此身將何致身從前

異數隆恩無由報答即稱銜環結草亦是渺

茫此所為顧影自悲仰

天上控者也臣有寡母已迫衰齡項在家鄉
驚聞虛信千里宵征涉霜雪而視臣於
京邸臣母子相抱痛哭兒之不孝使母
劬勞如此母則謂臣途中但望見汝了
不知寒也顧別我月而汝遂瘦削幾不



可識認乎臣病勢如此情事如此一字
不敢欺謾伏望
皇上念臣生死未決之危症憐臣母子相依
之至情早放臣歸俾之一意靜攝但此
身得全異日或有可以報
上恩者而非所敢必也奉
聖旨卿疾未平宜安心靜攝以俟痊復如何
又有此奏還遵屢旨
在任調理毋得因辭
吏部知道欽此

為病勢深沉恐誤典禮十四懇

恩憐惻苦情疏

臣於本月初四日奏為病深時久情迫
詞窮十三懇恩早放生還事奉

聖旨卿疾未平宜安心靜攝以俟痊復如何

又有此奏還遵屢旨

在任調理毋得因辭

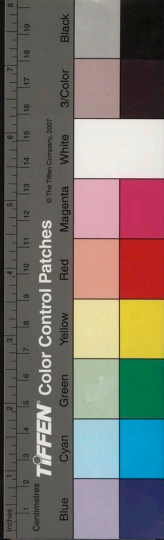
吏部知道欽此

臣臣不勝感禔病殘微軀致
聖眷自當安心調理豈敢復有塵瀆乃臣心



聖眷有萬不能安者不敢不明陳
君父之前臣自患病以來日甚一日肌肉盡
消軟不絕聲痰不絕嘔肺氣已竭脾氣
已傷九月臥牀百方無效日者
福王婚禮選吉驟聞
天語傳宣臣病未及死敢不趨
長安門顛仆不支司官代臣接捧
勅旨宣召中使在朝臣工衆目所見咸訝臣
一病至此夫莫重於

君命禮有不俟履事者而臣中途自廢力不
能安臣心何以自安元旦在即百辟朝
天而臣咫尺 闕庭方當僵躄不能從諸臣
一效舞蹈祝願之私臣心又何以自安
且 福王婚禮有日矣禮官宜有執事
而左侍郎尚缺右侍郎未來獨臣一人
皇上尚綰部綬今臣病經一載瘦削如此豈
敢於兩月之內遽望痊安若於此時不
能強起部中又別無官豈不有誤



朝廷之事則臣之罪益大則臣之心益不
安矣伏乞

皇上念臣真病真情並無一字虛假
俯容臣回籍調治早選賢能以襄典禮則於
國事既濟臣命得延臣犬馬何足道或不
孤
聖明二十餘年作養微臣之至意耳臣無任
激切待命之至
為病勢危篤苦情可憐十五懇

恩速放生還疏

臣自患病經年猶扶掖視部中文書昨
正月二十四日僉押忽然一陣痰暈筆
落於地尚不自覺已而稍蘇乃始自驚
而自憐也臣自入春以來痰嗽日增元
氣日損飲食日少奄奄待盡猴啞不能
出言手顫不能書字觀臣之面猶三分
似人也解衣而觀其體危羸憔悴已全
不似人形矣死生常理何足深惜獨念



堂上慈母將近七旬抱中稚子未及五
歲俯仰如此愁苦可知伏願

皇上憐而放臣臣歸而萬一得愈猶是

陛下之草莽臣也不幸而死死於故鄉亦戴
陛下之恩不朽臣病危神亂不知所云

為病危職廢情苦詞窮懇乞

天恩別簡大臣管理部務

賜臣生還以延殘喘疏

臣自入春以來瘦弱目甚聲嘶啞廢用

稠飲食日減神思憤亂動須人扶臣之
病懼加於春而今果加矣見者皆駭而
醫者却步矣臣不能視部事僉押用印
者二十餘日矣
皇上未忍遽聽臣歸不知臣今不憂不得歸
而憂不及歸也伏乞

別簡大臣一員代署部事仍許臣回籍調理

皇上則

皇上始終恩遇臣生死俱當不朽臣伏枕陳

