

N-86

2054

明治廿六年十一月出版

北海道旅行案内

札幌區南一條西二丁目

玉振堂

特48
817

北海道旅行案内

○本道の位置

東經百五十六度三十四分より百三十九度十三分に至り、北緯四十一度廿一分より五十四度五十六分に至る。

○本道の總面積

六千九百十九方里〇六

○本道の現在人口

五十四萬餘

○本道殖民地面積表

石狩	五七八七六八八五五坪	膽振	二九四六九五〇〇坪
後志	二〇〇六五三五三ク	天鹽	二一七三〇九七五五ク
十勝	八九二八七一、一八七ク	釧路	四七四三九九〇〇二ク
根室	三八〇、二七四、九一三ク	北見	二七九〇六七、一九七ク
合計	二、八八二、一二五、七八二坪		



○著名原野の面積及概況

地名	面積	概況
新十津川	一〇、七五五、〇〇〇坪	石狩川ソラチプトの前岸トックの近傍にあり土地肥沃農業に適す但貸下ぐへき餘地なし
奈江	一〇、四七〇、〇〇〇坪	石狩國空知郡にありて歌志内炭山鉄道の左右に沿ふ農業適地なり
雨	一、七四〇、〇〇〇坪	石狩國上川郡神居村にあり土質は粘性壤土にして率ね乾燥す貸下へき餘地なし
近	一、八二七、九〇〇坪	石狩國上川郡鷹栖村にあり農牧に適す貸下ぐへき餘地なし
幌向	三、七三〇、五〇〇坪	石狩國空知郡岩見澤幌向栗澤の三村に跨り耕耘に適す
上常呂	二、四八七、〇〇〇坪	北見國常呂郡常呂川に沿ふ一帯の原野にして其上流にあるもの上常呂下流を下常呂とす概して農牧に適す
湧別	二、一五五、二〇〇坪	北見國湧別村にあり肥壤なり

馬追 二六、七三〇、〇〇〇坪
 十勝 七五、〇〇〇、〇〇〇坪
 聲間 九、八一〇、〇〇〇坪
 合計 二四二、二六六、五〇〇坪

○諸雇賃表

南は膽振國千歳郡に北は石狩國夕張郡に跨る土壤肥沃なれども概ね卑濕なり十勝國十勝川に沿ふ一帯の原野にして支流數多あり頗る農牧に適す
 北見國空知郡聲間村にあり土地肥沃なれども春季氾濫の患あり

業名	札	函	根
農作旧雇	二〇五	二〇	三〇
大工	四五	四〇	一八
左官	四五	四五	五五
石工	六〇	五五	六〇
木挽	四五	四〇	六〇
家根	四〇	四五	六三
疊職	四五	四五	五五
建具職	四五	四五	五五

日雇人足男
○日用品價格表(二年平均)

種類	數量	札	函	根
米	一石	七、四七一	六、九六二	七、六〇六
大麥	全	四、四三六	四、三二七	四、八〇〇
小麥	全	五、七三二	五、五二〇	五、五七五
大豆	全	四、九八二	四、六二一	六、三〇〇
小豆	全	六、一九六	六、〇九三	七、八〇〇
食鹽	全	一、二五二	一、五二五	一、五五二
醬油	一斗	一、二二七	一、六二二	一、四九二
味噌	一貫	〇、二二三	〇、二六四	〇、一七六
清酒	一斗	一、七六〇	一、八二一	二、〇八五
石油	一兩	一、八九三	一、八三三	二、三〇四
薪	一貫	〇、〇八三	〇、一六三	〇、〇八九
炭	全	〇、一七三	〇、四〇六	〇、一八五

○全道地價平均表

○穀菜播種及收穫期

地名	畑登反歩	市街地全上	原野全上	播種期	收穫期
函館區	七、五三七	三、八三一、一七六	—	四月上旬水に漬け 五月上旬苗代に蒔く	—
小樽港	—	二、六三三、一九五	—	四月下旬より五月上旬	—
札幌區	—	八二、二〇九	—	秋蒔九月中旬より下旬 春蒔九月中旬より五月上旬	—
根室	—	八二、一三八	三、五〇〇	四月下旬より五月上旬	—
稻	—	—	—	全	—
大麥	—	—	—	七月下旬	—
小麥	—	—	—	五月中旬より下旬	—
燕麥	—	—	—	全	—
蕎麥	—	—	—	四月下旬より五月上旬	—
大豆	—	—	—	—	—
小豆	—	—	—	—	—
豌豆	—	—	—	—	—

二五
二九
四五
三五

五、
八月上旬より中旬

秋草	草花類	甘藍	赤子	胡蘆	秋蘆	夏蘆	亞麻	大麻	馬鈴薯	藥種	玉蜀黍	黍	柳	葉	豆
全	全	全	四月下旬より五月上旬 蒔后植付	五月中旬より下旬	七月下旬より八月上旬	四月下旬より五月上旬	四月下旬より五月上旬	五月下旬より六月上旬	九月中旬	五月上旬より中旬	五月上旬	全	全	全	五月中旬より下旬
五月中旬より	全	全	八月下旬より十月上旬	九月中旬より	七月下旬より八月上旬	七月下旬より八月上旬	七月下旬より八月上旬	八月下旬より十月中旬	八月下旬より十月中旬	八月下旬より十月中旬	八月下旬より十月中旬	九月下旬より十月中旬	九月下旬より十月中旬	九月下旬より十月中旬	九月下旬より十月中旬

○自函館港至本道各港海里及旅船賃錢表

到着港	海里	客賃	下等乘客賃	到着港	海里	客賃	下等乘客賃
福島	二八	一〇〇	一三〇	吉岡	三〇	一〇〇	一三〇
福山	四二	一五八	一九二	江差	八二	二七〇	三三〇
壽都	一五八	五九〇	七二〇	岩内	一七〇	五三〇	六五〇
古平	一八五	七五〇	九二〇	余市	一九二	五七〇	七〇〇
小樽	二二二	九〇〇	一一〇〇	室蘭	七二	二一〇	二六〇
青森	五九	一〇〇	一三〇	紋別	七九	二一〇	二六〇
白老	七五	一三〇	一六〇	勇拂	八三	二二〇	二七〇
下々方	九〇	一五〇	一九〇	三石	九三	二三〇	二八〇
浦河	一〇一	一八〇	二二〇	幌泉	一〇一	二四〇	二九〇
茂寄	一四二	二〇〇	二五〇	大津	一七二	四〇〇	四九〇
釧路	二〇一	二五〇	三〇〇	厚岸	二三二	五〇〇	六〇〇
霧多布	二四二	二八〇	三三〇	中	二五三	五三〇	六三〇
根室	二九五	四〇〇	四八〇	中	二五三	五三〇	六三〇

○自小樽港至本道各港海里及賃錢表

七

空知線幌内線聯帶乘客賃金表

驛名	等級	手宮	住吉	朝里	鏡函	輕川	琴似	札幌	野幌	江別	幌向	岩見澤	幌内太	幌内中	峰延	美唄	奈井江	砂川	歌志内	空知太	
住吉	並	三	六	八	八	八	八	八	八	八	八	八	八	八	八	八	八	八	八	八	八
朝里	並	二	四	六	八	八	八	八	八	八	八	八	八	八	八	八	八	八	八	八	八
鏡函	並	一	二	三	四	五	六	七	八	九	一〇	一一	一二	一三	一四	一五	一六	一七	一八	一九	二〇
輕川	並	一	二	三	四	五	六	七	八	九	一〇	一一	一二	一三	一四	一五	一六	一七	一八	一九	二〇
琴似	並	一	二	三	四	五	六	七	八	九	一〇	一一	一二	一三	一四	一五	一六	一七	一八	一九	二〇
札幌	並	一	二	三	四	五	六	七	八	九	一〇	一一	一二	一三	一四	一五	一六	一七	一八	一九	二〇
野幌	並	一	二	三	四	五	六	七	八	九	一〇	一一	一二	一三	一四	一五	一六	一七	一八	一九	二〇
江別	並	一	二	三	四	五	六	七	八	九	一〇	一一	一二	一三	一四	一五	一六	一七	一八	一九	二〇
幌向	並	一	二	三	四	五	六	七	八	九	一〇	一一	一二	一三	一四	一五	一六	一七	一八	一九	二〇
岩見澤	並	一	二	三	四	五	六	七	八	九	一〇	一一	一二	一三	一四	一五	一六	一七	一八	一九	二〇
幌内太	並	一	二	三	四	五	六	七	八	九	一〇	一一	一二	一三	一四	一五	一六	一七	一八	一九	二〇
幌内中	並	一	二	三	四	五	六	七	八	九	一〇	一一	一二	一三	一四	一五	一六	一七	一八	一九	二〇
峰延	並	一	二	三	四	五	六	七	八	九	一〇	一一	一二	一三	一四	一五	一六	一七	一八	一九	二〇
美唄	並	一	二	三	四	五	六	七	八	九	一〇	一一	一二	一三	一四	一五	一六	一七	一八	一九	二〇
奈井江	並	一	二	三	四	五	六	七	八	九	一〇	一一	一二	一三	一四	一五	一六	一七	一八	一九	二〇
砂川	並	一	二	三	四	五	六	七	八	九	一〇	一一	一二	一三	一四	一五	一六	一七	一八	一九	二〇
歌志内	並	一	二	三	四	五	六	七	八	九	一〇	一一	一二	一三	一四	一五	一六	一七	一八	一九	二〇
空知太	並	一	二	三	四	五	六	七	八	九	一〇	一一	一二	一三	一四	一五	一六	一七	一八	一九	二〇

旅客心得

一 小兒四歳未満ハ無賃十二歳未満ハ半賃金ヲ收入ス
但厘ハ銀位ニ切上ゲ

一 旅客ハ運クモ發車十分前ニ停車場ニ來リ切符ヲ買求ムベシ且時間ヲ省ク爲メ其賃金ニ過不足ナキ様注意アラシムコトヲ欲ス

一 上等客車ノ乘客ハ手廻荷物目方八十斤中等全六十斤並等全三十斤迄ヲ限リ無賃運送ヲ爲スベシ

一 官ノ保証アル北海道移民及其携帶セル日常必需品(家具衣類農具)限リ無賃ニテ之ヲ搭載スベシ

一 幾春別ニ行カル、旅客又ハ幾春別ヨリ各驛ヘ行カル、旅客ハ幌内太ニ於テ切符買繼ノリ

一 手宮住吉札幌ノ各驛ハ砂川空知太歌志内ノ各驛ト双方直行切符ヲ發賣ス其他ノ幌内線各驛ヘヨリ空知線各驛ヘハ凡テ双方トモ岩見澤ニ於テ切符買繼ノリ

幾春別並	七
幌内太中	一一

室蘭線乘客賃金表

明治廿五年七月

栗山各	等級		
	上	中	並
岩見澤	四二	三九	二七
由仁	一四	一〇	六
追分	四四	三一	一八
苦小牧	一九	一四	九
白老	一六	一八	六
登別	二〇	一四	八
幌別	二二	一五	九
室蘭	二四	一七	一〇

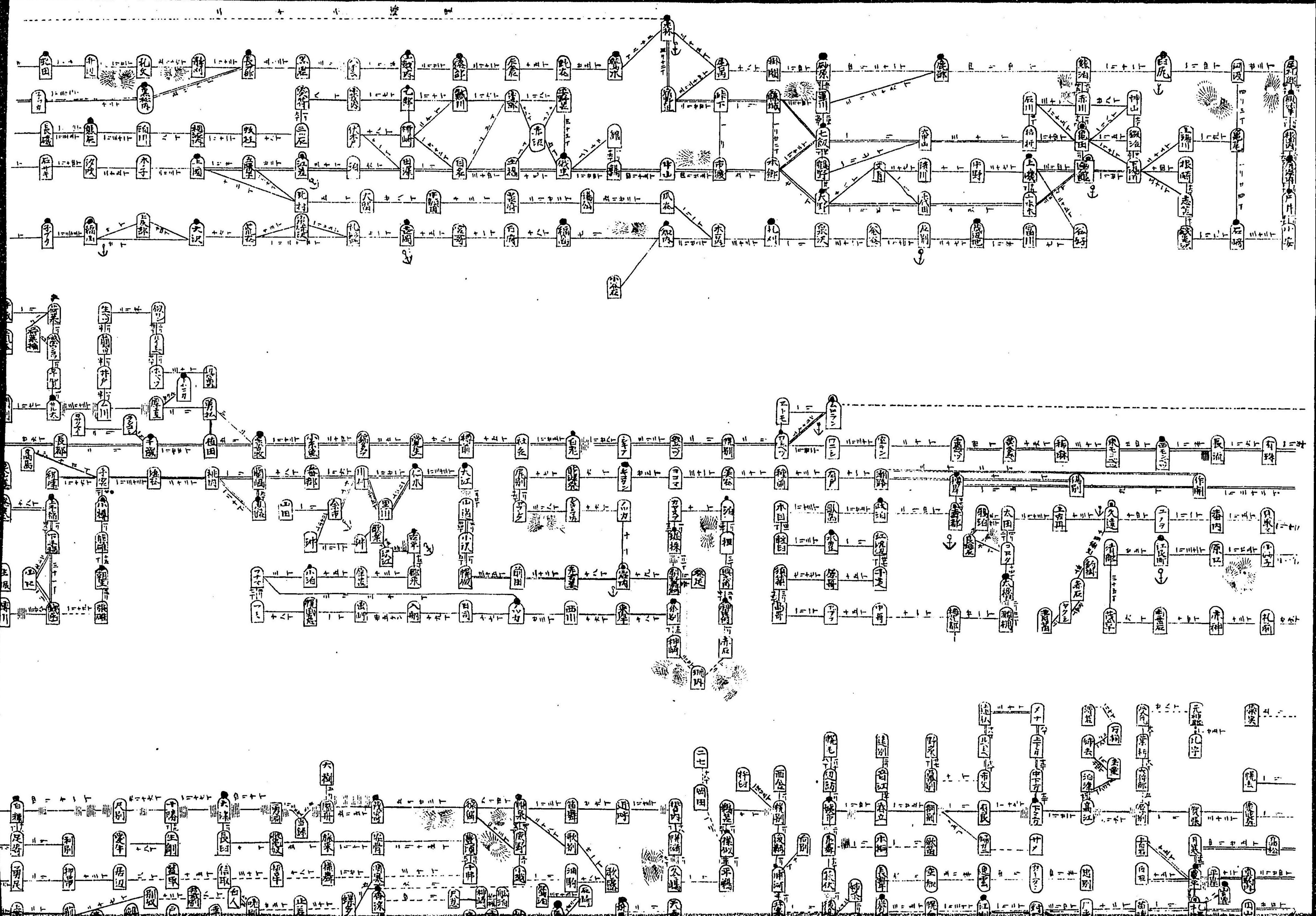
由仁	等級			追分	苦小牧	白老	登別	幌別	室蘭	驛名
	上	中	並							
上	五二	三六	二二	三三	二五	一八	一三	一〇	八	岩見澤
中	三六	二二	一五	二四	一七	一〇	七	五	六	由仁
並	二二	一五	一〇	一四	一〇	七	五	四	三	追分
上	八二	五八	三四	三四	二四	一六	一〇	八	六	苦小牧
中	五八	三四	二二	二四	一六	一〇	七	五	四	白老
並	三四	二二	一五	一四	一〇	七	五	四	三	登別
上	一、六〇	一、二二	〇、八六	一、〇九	〇、七三	〇、四七	〇、二一	〇、一五	〇、一〇	老登
中	一、二二	〇、八六	〇、五〇	〇、七三	〇、四七	〇、二一	〇、一五	〇、一〇	〇、〇七	別幌
並	〇、八六	〇、五〇	〇、二二	〇、七三	〇、四七	〇、二一	〇、一五	〇、一〇	〇、〇七	別幌
上	二、〇四	一、四四	〇、八四	一、五二	一、〇二	〇、五二	〇、二六	〇、二〇	〇、一五	別幌
中	一、四四	〇、八四	〇、四四	一、〇二	〇、五二	〇、二六	〇、二〇	〇、一五	〇、一〇	別幌
並	〇、八四	〇、四四	〇、〇四	〇、五二	〇、二六	〇、二〇	〇、一五	〇、一〇	〇、〇七	別幌

夕張	紅葉山		驛名
	並	中	
並	三三	二八	追分
中	二六	二二	夕張
上	一九	一六	夕張

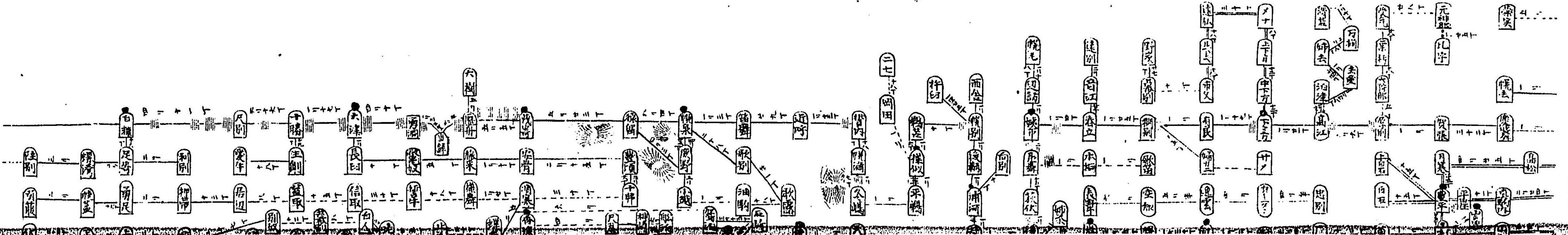
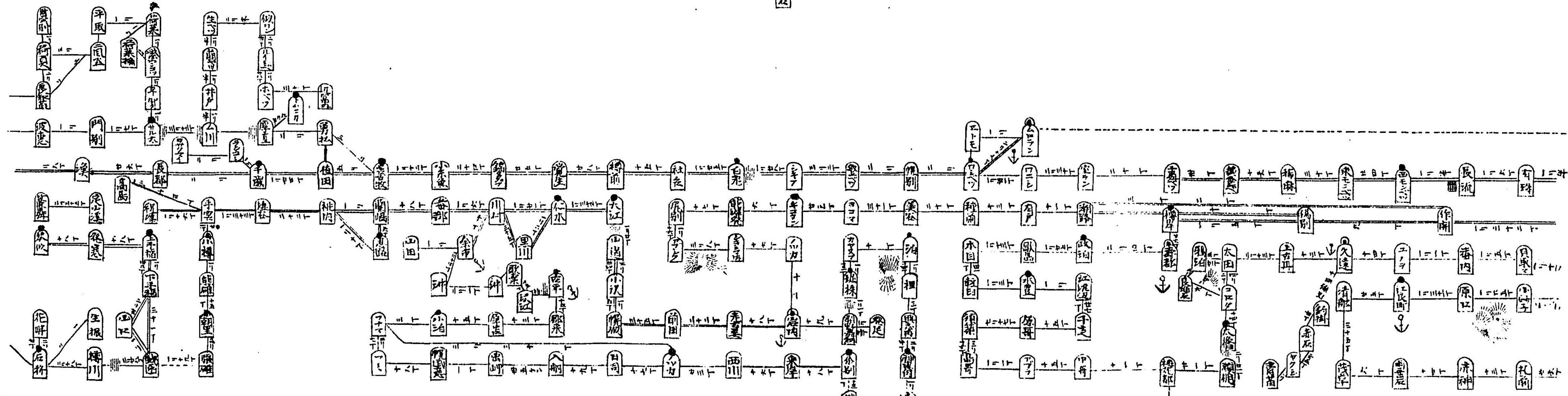
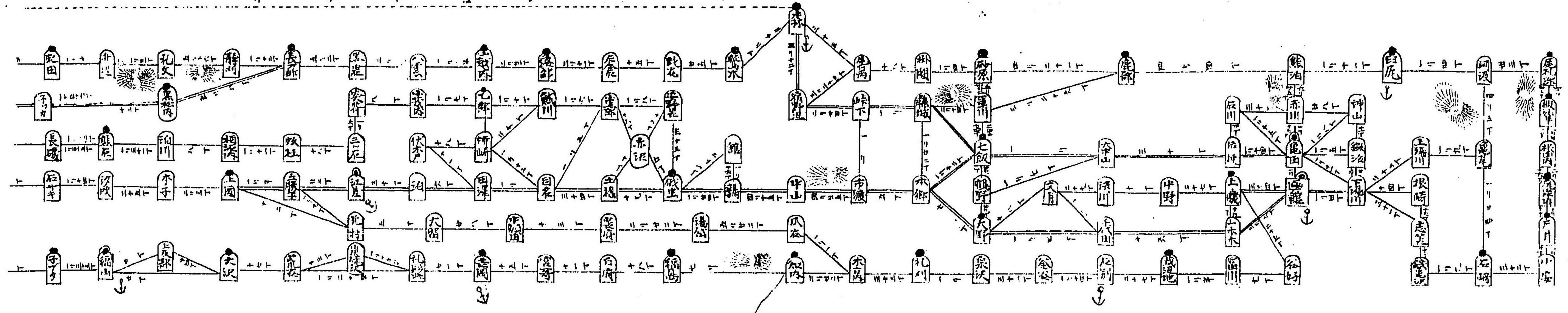
一 小兒四歳未満ハ無賃十二歳未満ハ半賃金ヲ收入ス
 但厘ハ錢位ニ切上ゲ
 一 旅客ハ遅クモ發車十分前ニ停車場ニ來リ切符ヲ買求メラルベシ且時間ヲ省ク爲メ
 一 其賃金ニ過不足ナキ様注意アラシムコトヲ欲ス
 一 上等客車ノ乘客ハ手廻荷物目方八十斤中等六十斤下等全三十斤迄ヲ限リ無賃運送ヲ爲スベシ

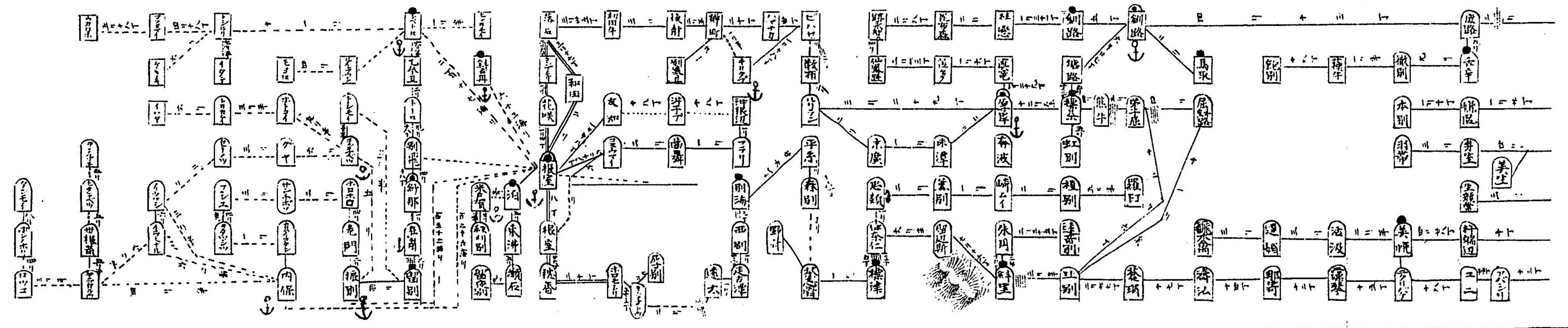
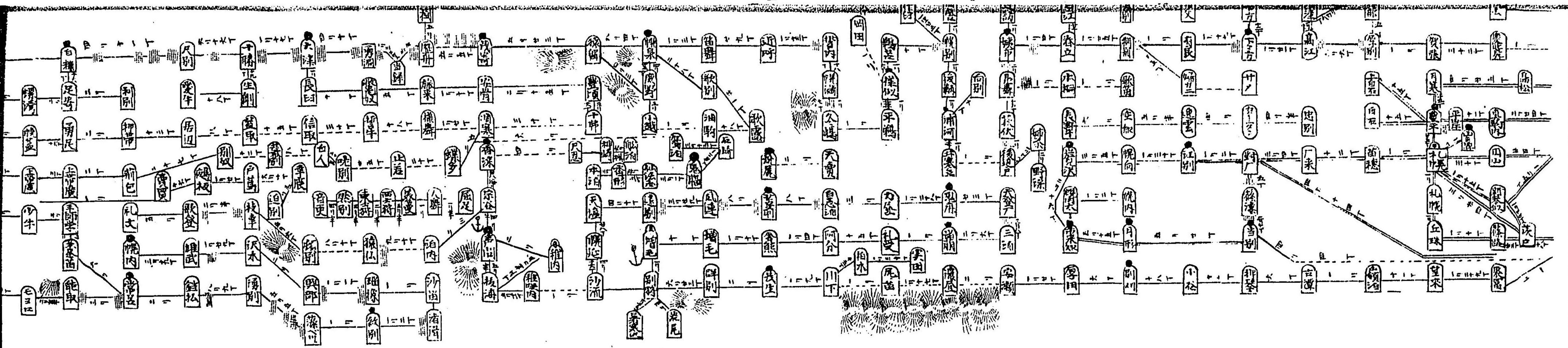
凡例

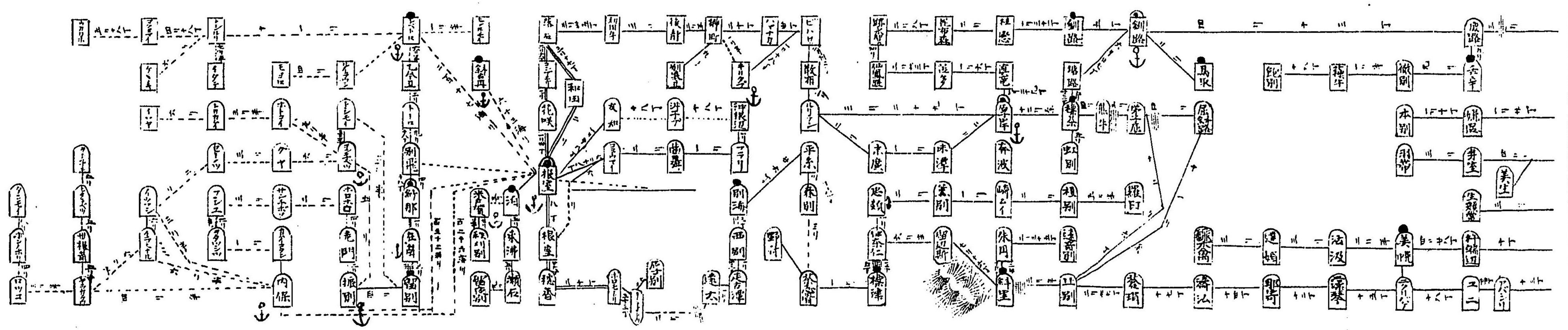
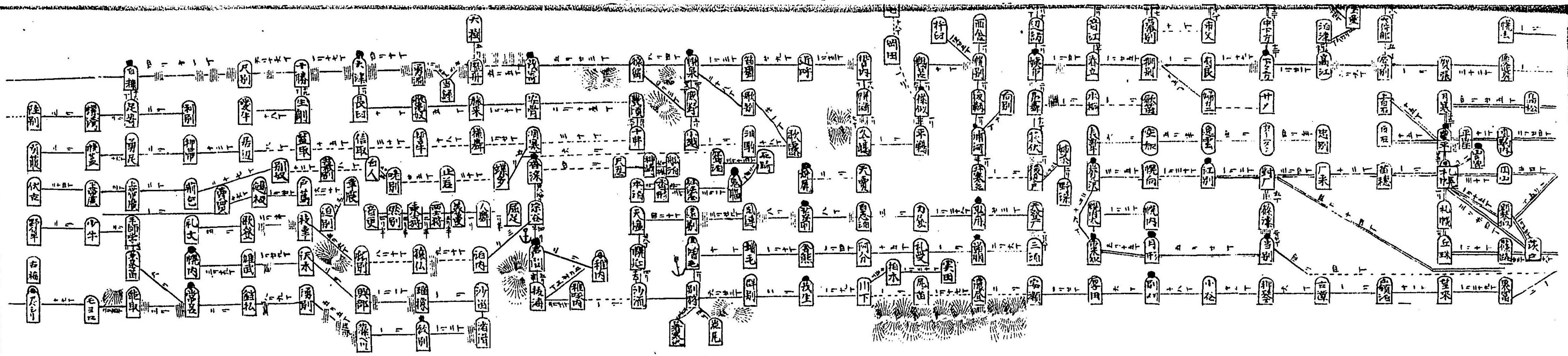
- 郡區徑町所在地
- 戶長役場所在地
- 海路
- 津路
- 山道
- 磯頭場
- 人車馬道
- 車不通



北海道各村驛里程表







○ 郡區役所々轄及所在地

所轄郡區名	郡區役所々所在地	所轄郡區名	郡區役所々所在地
函館區	函館區元町	龜田、上磯、茅部、山越郡	龜田郡龜田村
檜山、爾志、久遠、奥尻、太樺	檜山郡江差中歌町	壽都、島牧、歌	壽都郡壽都渡島町
潮柵郡		樂、磯谷郡	
浦河、沙流、新冠、靜内、三石	浦河郡浦河村	岩内、古宇郡	岩内郡岩内
襟似、幌泉郡		札幌區	札幌郡札幌區
釧路、廣尾、常呂		大通西三丁目	
十勝、中川、河西、河東、川上、白糠、上川	釧路郡釧路	網走、斜里、常呂、紋別郡	網走郡網走
阿寒、足寄、厚岸郡			
増毛、留萌、苫前、天鹽、中川	増毛郡増毛	宗谷、枝幸、利尻、禮文郡	宗谷郡稚内
上川郡			
紗那、振別、樺	紗那郡紗那		
捉、藥取郡			
		松前郡	松前郡福山
		室蘭、有珠、虻田、幌別、勇拂	室蘭郡室蘭札幌通
		白老郡	
		札幌、千歲、夕張、空知、雨龍	札幌郡札幌區
		上川、樺戸、石狩、厚田、濱益郡	大通西三丁目
		小樽、高島、忍路、余市、古平	小樽郡量徳町
		美國、積丹郡	
		根室、花咲、野付、標津、目梨	根室郡根室常盤町
		國後、色丹、得撫、新知、占守郡	

○著名商業會社及協會

社名	創立目的	所在地	資本金
北海道炭礦鐵道會社	採炭及鐵道運輸	札幌區北五條西三丁目	六百五十萬圓
帝國水產株式會社	海獸捕獲水產物拾收荷爲替取組及委託買賣	函館區末廣町	七十五萬圓
日本昆布會社	昆布其他清國輸出海物ノ買賣	函館區船場町	五十萬圓
第十三國立銀行	起業資本ノ融通ヲ計ル	函館區東濱町	二十萬圓
株式屯田銀行	本道開拓ニ向テ專ラ資本ヲ融通ス	札幌區大通西三丁目	十三萬圓
北海銀行	資本融通	札幌區大通西三丁目	十萬圓
北海道電燈會社	電氣燈供給	全	八萬圓
北海道共同株式會社	海產物輸出、米穀輸入、委託買賣及荷爲換取組貸付	函館區仲濱町	十萬圓
共成株式會社	玄白米買賣水車揚米、運輸業	小樽郡有幌町	六萬圓
函館漁船會社		函館區船場町	十萬圓
松前運輸會社		松前郡福山大松前町	五萬圓
松前商船株式會社		全小松前町	五萬圓
天鹽北見漕運會社		小樽港境町	五萬圓
北海漁船會社		檜山郡江差姥神町	十五萬圓

十

○著名工業會社製造所及農牧場

名稱	創立目的	所在地	資本金
岩內漁船會社	全	岩內郡御鉢內町	五萬圓
愛北物產會社	海產物輸出及酒造	釧路郡真砂町	五萬圓
北水協會	水產畜殖改良ヲ計ル	札幌區北三條西七丁目	
勸農協會	農業上ノ進歩ヲ誘導ス	全北四條西七丁目	
北海道果樹協會	菓樹事業ノ進歩發達ヲ計ル	全大通西五丁目	
蠶糸協會	蠶業ノ改良進歩ヲ計ル	全大通東二丁目	
北海道製麻會社	麻糸紡績	札幌區北八條	八十萬圓
札幌製糖會社	製糖業ノ擴張	札幌郡苗穂村第三御料地	八十萬圓
北海道鐵山會社	採鐵業	小樽郡湊町	五十萬圓
紋甕製糖會社	製糖業	有珠郡西紋甕村	十萬圓
北海道セメント會社	セメント製造	上磯郡谷好村	二十八萬圓
安田鐵山事務所	硫黃採掘及精煉	川上郡熊牛村字標茶	廿二萬五千三百七十三圓
札幌麥酒會社	麥酒釀造	札幌區北二條東四丁目	十一萬圓
札幌葡萄酒釀造場	葡萄酒釀造	全北二條東三丁目	一萬五千二百〇七圓

十一

全 稻葉町二丁目	分 野崎	全 天田	石 井 宇八
留萌郡留萌村	分 柏葉 勘之助	留萌郡留萌村	◎ 森野 重次郎
全 鬼鹿村	今 林 重多	全 鬼鹿村	◎ 住吉 爲右衛門
苦前郡燒尻村	戸 田 菊三郎	苦前郡白志泊村	天 滿 戸 澤 儀八
宗谷郡稚内村	田 岸 田 藤吉	全 天賣村	木 澤 徳松
全 紋別郡紋別村	井 上 榮七	宗谷郡稚内村	天 飯 留 旅 店
網走郡網走	島 竹 清作	全 撃問村	木 下 喜之助
根 室	石 山 彌太郎	常呂郡常呂村	下 川 寅吉
銅路國厚岸	清 水 平右衛門	斜里郡斜里	島 本 松 次郎
幌泉郡猿留村	中 元 寺 清七	根 室	平 松 常次郎
全 幌泉村	目 黒 源吉	銅路國銅路	伊 勢 重兵衛
浦河郡浦河村	林 重吉	幌泉郡鹿野村	長 岡 次郎
三石郡姨布村	木 村 重吉	全 幌泉村	佐 野 幸助
静内郡下々方村	山 谷 覺治郎	模似郡模似村	三 上 幸助
沙流郡賀張村	小 林 悦太郎	浦河郡浦河村	小 林 藤兵衛
室蘭郡室蘭札幌通	及 川 甚兵衛	三石郡姨布村	高 田 儀吉
龜田郡下村 宇津	中 村 興吉	沙流郡門別村	小 嶋 鏡矩夫
龜田郡下湯ノ川村 柴沼	猪 子 源吉	室蘭郡室蘭札幌通	◎ 本 田 八郎
	田 村 源吉	茅部郡森村	阿 部 重吉
	林 村 源吉	龜田郡下湯ノ川村	阿 部 重吉
	林 村 源吉	土川郡旭川市街へ通	菊 吉 地 蔵

十六

上川郡旭川市街地へ通 ⑤ 堀川 磯吉 全 堀川 田中 春吉
 全 堀川 昇旭館阿部 格太郎 空知太 高畑 利宜
 右村本町 清水屋 旅人宿 同親舟町 今泉 条吉

○ 著名神社佛閣
 官幣小社札幌神社は札幌郡圓山村にあり本道開拓の守護神にして札幌区内に遙拜所を設く
 縣社純神大神宮は渡島國檜山郡江差に鎮坐せしまし本道の富源たる鮮漁業教授の祖神として漁
 民の尊崇する所なり

法幢寺は松前郡福山新荒町にあり古寶物を蔵す
 本願寺大谷派函館別院は函館區元町にあり堂宇は去明治廿三年の再建に係り宏壯を極む
 西本願寺函館別院は東川町にあり

高龍寺は曹洞宗小本寺格にして函館盛町にあり
 國幣小社八幡神社は谷地頭に在り堂宇輪魚の美を極め幽邃閑雅の地たり
 新善光寺は札幌區南四條西三丁目にあり淨土宗大本山増上寺の別院にして明治十五年三月の創
 設なり

中央寺は 洞宗總本山永平寺の直末にして明治七年八月の創設に係り所在地は札幌區南六條西
 二丁目なり

北漸寺は石狩國樺戸郡月形村にあり明治十八年九月の建立にして初め政府樺戸をトして監獄を
 移すに當り囚徒の教誨を掌りたる鶴春悦師が多數信徒の協賛を得て一寺を設くるに至りしもの
 なり曹洞宗總本山永平寺の直末に屬す

○ 名所舊蹟
 豐平館は札幌區の中央水清く碧滴る所に位置を占むる西洋風の館にして昔て聖駕北巡の時行

十七

ネ	同	千歳郡	鹽	類	泉
ワ	同	釧路國川上郡	同	同	同
弟	同	根室國目梨郡	同	同	同
竹	同	同	同	同	同
良	同	千嶋國國後郡	鹽	類	泉
ボ	同	同	同	同	同
一	同	同	同	同	同

○本道沿革畧

齊明天皇五年阿倍比羅夫に詔して再々舟師を率ひて蝦夷を討たしむ比羅夫後方羊蹄を以て政所となし郡領を置く△後花園天皇永正十年六月松前氏(齋姓)盡く蝦夷を領す△寛政十一年四月近藤守重等擇捉に航し土人に諭して本郡の風俗に改易せしむ△文化九年八月露艦國後を掠り高田屋嘉兵衛を擒にして去る△今上天皇明治元年十一月徳川氏脱走の徒榎本益次郎等軍艦を率て東北に奔り遂に函館より五稜廓に入る△全二年二月始めて開拓使を置き官等を定む△全四年五月開拓使廳を札幌に置く△全五年九月札幌開拓使廳を改めて札幌本廳と稱し函館根室宗谷浦河樺太五支廳を置く△全六年十二月屯田兵を置くを允す△全八年五月露國と樺太「クッル」交換の約成る△全九年八月三條太政大臣參議寺嶋山縣伊藤等本道を巡視す△全十二年地租は本道に限り百分の一とし除租滿期に徒つて徴収す△全十四年八月車駕札幌に幸す△全十五年二月開拓使を廢し函館札幌根室の三縣を置く△全十六年八月農商務省土族移住規則を府縣に頒つ△全九月札幌内鐵道開通式を札幌に行ふ△全十七年六月千嶋占守嶋土人を色丹嶋に移す△全十年一月函館札幌根室三縣並に北海道事業管理局を廢し更に北海道廳を札幌に置き全道の施政並に集治監及屯田兵開墾授産の事務を總理せしめ支廳を函館根室に置く但後官制を改正す△全五年五ヶ年を期して殖

民地撰定事業を起し并に釧山地質事業を起す△全十九年閣令十六号北海道土地拂下規則を發布す△全廿年三月水産稅則を定む△全年官設諸製造工場を人民に貸下或は拂下く△全廿二年十一月北海道炭礦鐵道會社起る△全年十二月上川に離宮を設けらるゝの令出づ△全廿三八月本道官林より貳百万町歩を割て御料林となす△全廿四年九月 聖上詔して侍從を千嶋に遣り探檢ならしめ給ふ△全廿五年八月北海道物産共進會を札幌に開く△全九月拓殖振興會起る

◎◎廣告の親玉は玉振堂教科書賣捌之元祖
新聞雜誌之卒先者

- 北海道志 上下 正價金三十圓
- 北海道要覽 前後 正價金八十圓
- 北海道新策 正價金六十圓
- 袖北海道通覽 正價金六十圓
- 北海道案内 正價金六十圓
- 拓殖北海道實況 正價金六十圓
- 北海道事情 正價金六十圓
- 開拓北海道通覽 正價金六十圓
- 指針北海道通覽 正價金六十圓
- 北海道事情一斑 正價金六十圓
- 北海道銑獵案内 正價金六十圓
- 北海道郡區名錄 正價金六十圓
- 新撰北海道全圖 軸製 正價金六十圓
- 全上折本製 正價金六十圓
- 北海道明細全圖 正價金六十圓
- 小樽高嶋市街之圖 正價金六十圓
- 函館市街之圖 正價金六十圓
- 北海道廳々治一斑 正價金七十圓
- 北海道官民便覽 正價金三十圓
- 北海道廳布令全書 正價金六十圓
- 北海道地理 正價金六十圓
- 北海道人物誌 正價金六十圓
- 蝦夷語提徑 正價金六十圓
- あゝぬ風俗略志 正價金六十圓
- 北人假名遣 正價金六十圓
- 土地測定法 正價金六十圓
- 北海道各官衙職員錄 正價金六十圓
- 札幌繁昌記 正價金六十圓
- 改正札幌下案内 正價金六十圓
- 註釋土地貸下案内 正價金六十圓
- 北海道開拓意見 正價金六十圓
- 北海道水産全書 正價金六十圓
- 札幌市街之圖 正價金六十圓
- 札幌區實地明細全圖 正價金六十圓

堂振玉 肆書 目丁貳西條一南區札幌

明治廿六年十一月一日印刷
明治廿六年十一月十四日發行

石狩國札幌區南一條西三丁目一番地

編輯兼 發行者 前野 長發

石狩國札幌區大通西四丁目一番地

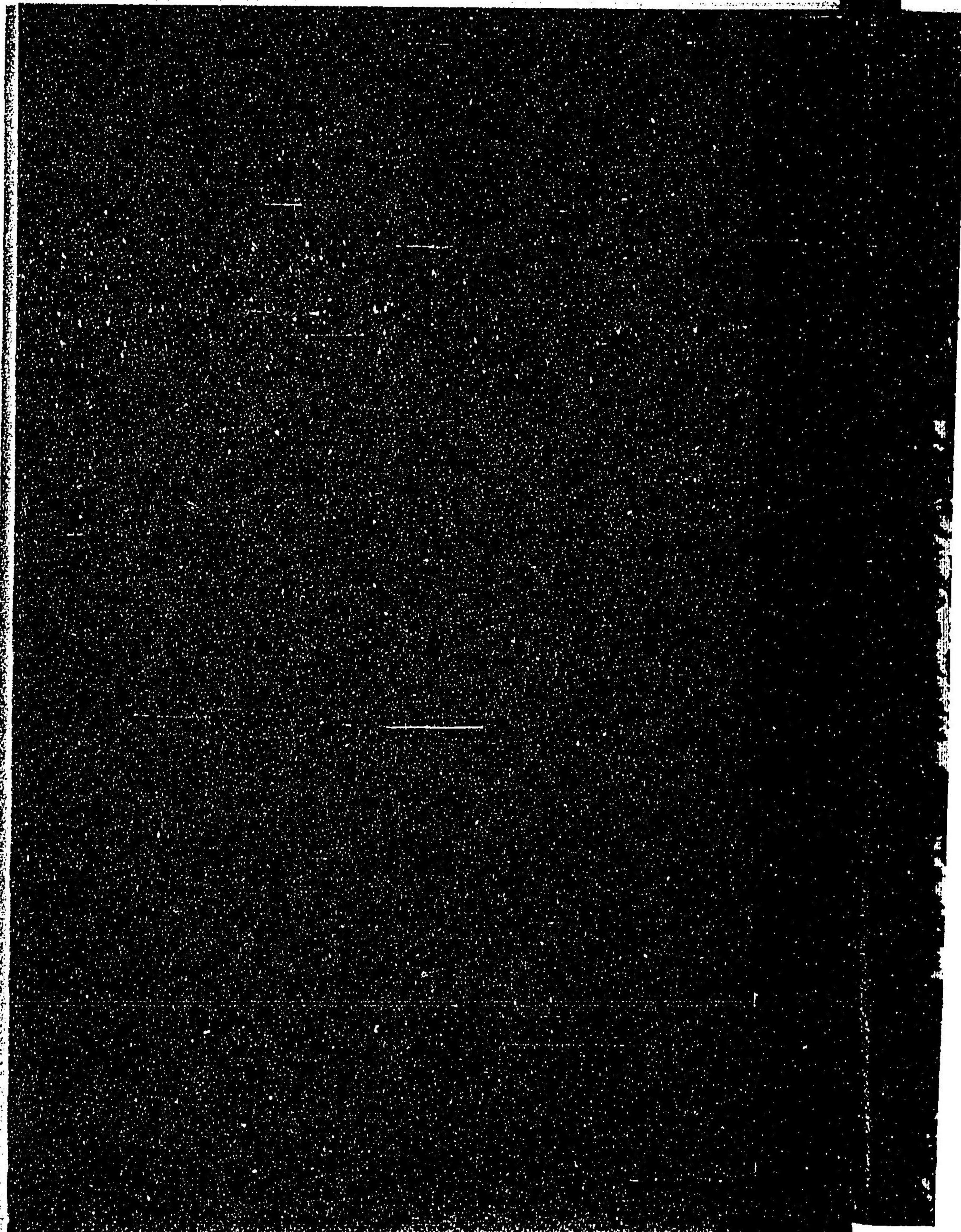
印刷者 廣 瀬 金三郎

石狩國札幌區南一條西二丁目一番地

王 振 堂

發兌書肆

札幌南一條西三丁目	聚文堂	渡島國江差港	二八堂
全	自治堂	根室國根室	山本利輔
全	進振堂	宮城縣仙台	金港堂支店
全南一條西四丁目	寬裕舍	東京神田表神保町	東京堂
後志國小樽港	鶴林堂	全京橋區南傳馬町	有隣堂
函館末廣町	魁文舍	全	墨枝堂
全	愛新軒	全日本橋區本町	博文館



87

北海道旅行案内
国立国会図書館

023279-000-6

特48-817

北海道旅行案内

前野 長発/編

M26

ADC-0152



特

8

