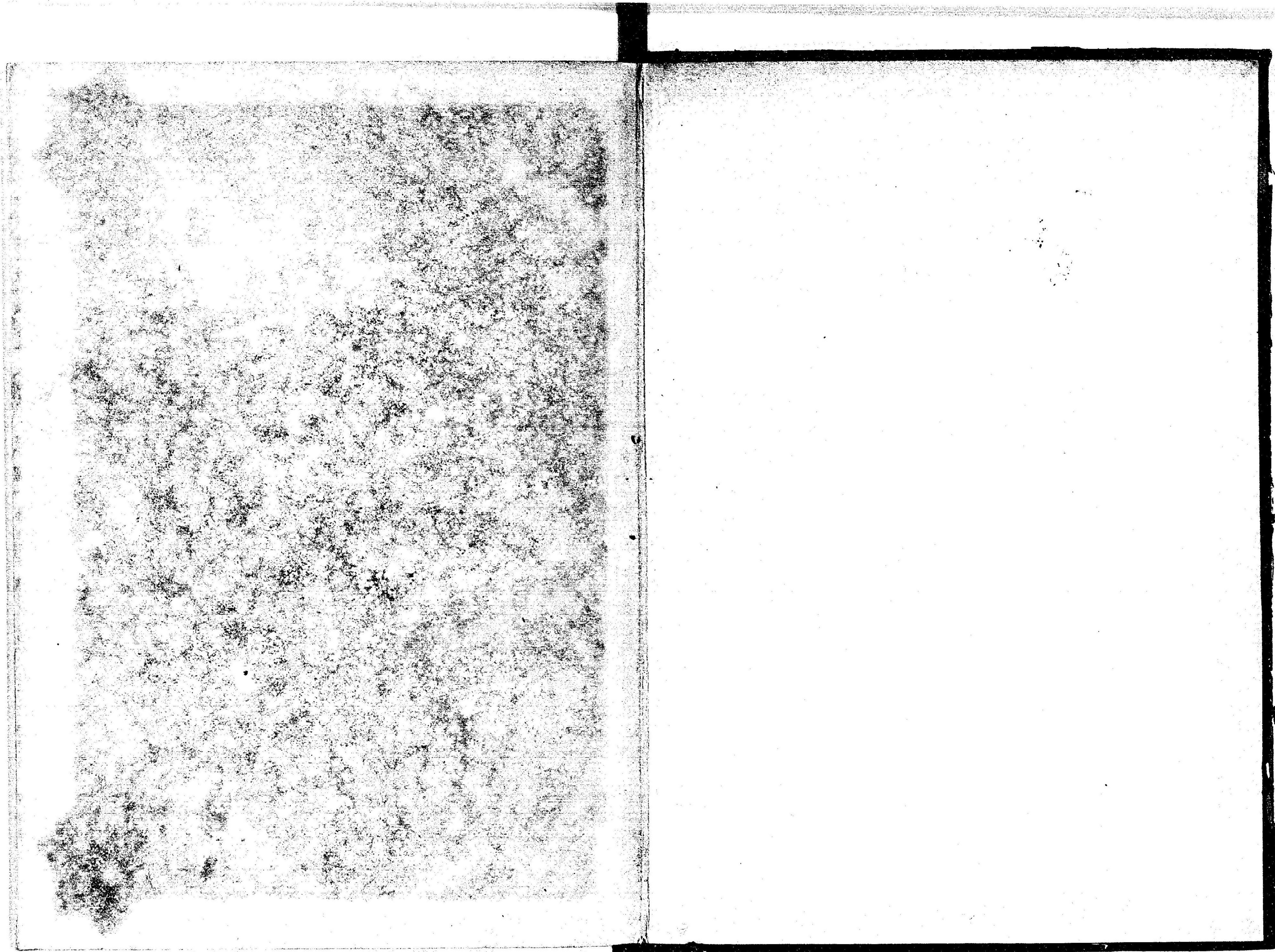


146 =

84

(M)

昭和六年
一切經山氣象觀測報告書



福島縣下岩代國一切經山氣象觀測報告

14.6-84

明治二十六年五月十九日福島縣下岩代國一切經山噴裂シ近傍灰石ヲ降シ爾來噴煙盛ナルヲ以テ氣象
地震觀測ノ爲メ同年六月十七日該山出張ノ命ヲ受ケ同月廿二日東京ヲ發シ同日福島ニ至リ直ニ福島
候所へ出頭一切經山ニ於テ執行スヘキ氣象觀測上ノ事項ヲ協議シ七月一日全山頂ニ於テ氣象觀測ヲ始
メ八月卅一日ニ終ル今其成績ヲ列舉シ謹テ復命ス
明治廿六年十二月一日

中央氣象臺長小林一知殿

監查

中央氣象臺技手 大塚信豐
全 技手 松本彦一
中央氣象臺技師 和田雄治



一切經山ハ當時噴煙盛ニシテ數條ノ噴煙天空ヲ突キ風ニ緩キテ遠ク福島町ニ迄噴灰ヲ降スヲ以テ同
山中氣象觀測場及昇降スルニ適當ナル地ヲ選定スルヲ必要トスレハ六月廿四日福島町ヲ發シ吾妻群山
ノ諸峯ヲ觀察シ終ニ今回ノ觀測場ヲ一切經山頂ト定ム今同山ノ地勢ヲ概記スレハ左ノ如シ
一切經山ハ福島縣下岩代國信夫郡ノ極西部ニ屹立シ吾妻大嶺又ハ憂思山ト云ヒ北緯三十七度四十三分
五十七秒東經百四十度十四分四十一秒陸軍參謀本部ノ實測ニ據ルニ位シ太平洋ヲ距ル最近里程大約十
六里餘日本海ヲ距ル最近里程大約拾九里余其高サ平均海拔一千九百五十六米(今回ノ觀測ニ據ル)ナリ而
シテ全山及其近傍ノ群峯ヲ總稱シテ吾妻山ト云ヒ本州ノ南北ヲ畫斷スル一帯ノ大山脈ニ連亘シ岩代羽
前ノ兩國ヲ分境スル山脈ニシテ平素ハ獵師樵夫ノ外登山スル者稀ニシテ完全ナル道路ト稱スルモノナ
ク僅ニ山徑ヲ通スルノミ山頂ニ達セントスレハ信夫郡水保村大字櫻本字微温湯ヨリスルヲ最近トシ道
程二里且ツ稍々險路少シト雖此通路タル當時噴裂ノ衝路ニ當ルヲ以テ危險アリ之ニ次クモノハ同郡

庭坂村字高湯ヨリ通スル道路ニシテ山脚ハ勾配急ナラスト雖モ中腹以上ニ至テ漸ク峻峭トナル然レモ此方面タル噴裂口ニ遠カリ道程モ三里ニシテ最モ安全ナリ同郡土湯村ヨリ登ルトキハ道程三里余微温湯高湯ヨリ登ルニ比較スレハ峻峻甚シク又沼ノ平ニテ微温湯ヨリ登ルモノト合ス其他山形縣羽前國南登賜郡山上村大字板谷ヨリ同郡同村大字大澤字姥湯家形山ヲ經テ登ルトキハ道程六里ニシテ山路峻惡且樹木鬱閉シ森林ニ迷フノ恐アリ

又今回氣象觀測場ト定タル全山ハ吾妻群山中最高ク山頂ニ陸軍參謀本部ノ測量點アリテ南北ニ長ク凡ソ百米東西ニ短ク凡ソ五米其狀恰モ馬背ニ似タリ巖石疊積シ樹木生セス往古鳴動甚シキ爲メ借空海其頂ニ一切經ヲ埋ム由リテ此名アリト云フ(信夫郡村誌ニ據ル)

次ニ山頂ヨリ遠望スレハ北ハ磐城地方ノ山脈ヲ以テ圍繞シ就中高嶺ナルハ北微東ニ當ル磐城ノ屏風岳トス東ハ沃野ヲ隔テ、阿武隈山脈ニ對ス其麓ニ流ル、阿武隈川ノ邊リニ福島測候所アリ正東ニ當リ二万四百米^{五里}簡單三角測量ニ據ル以下之ニ準ズニシテ山頂ヨリ低キコト傾斜十度二十分ナリ南ハ近ク安達ヶ嶽安達太郎山又ハ二本松嶽ト云^東吾妻西麓ニ鎌沼アリ水淺ク其形鎌ノ如シ東西五十間南北三十五間周圍百七十間信夫郡村誌ニ由ル等ノ諸山群立シ就中安達ヶ嶽凸起シ一度半ノ高度アリ南四十二度西ニ當リ有名ノ磐梯山ヲ遠望ス常ニ蒸氣ヲ噴出ス西ハ大倉川小倉川ノ二溪流ヲ夾ンテ中吾妻山ト對峙シ西北西ニ於テ一度半ノ高度ヲ示シ西吾妻山ハ正西ニ當リ殆ト平準ノ高サニアリ又遙ニ羽前ノ飯豐山ヲ望ム

次ニ觀測場附近ノ地勢ヲ列舉スレハ北ハ殆ト五十米ニシテ大約四十五度ノ角度ヲ以テ急下シ五色沼^雷雨沼又ハ東屋沼ト云フ噴火口ノ舊趾ニシテ水湛ユ一切經山ノ北西ニ位シ其直徑大畧四十米ノ東岸ニ達シ東ハ緩下スルヲ凡ソ二百米ニシテ絶壁ヲ下リ硫黃泉アリ無色透明硫臭ヲ放チ酸味ヲ帶フ又其東ニ毒氣ヲ吐出スル所アリ先年其害ヲ蒙リシ者アリト云現ニ福島縣警察署ハ警戒標札ヲ設ケタリ小官等兩度近傍ヲ往復セシカ異變ナカリシ或ハ云フ間斷ナク毒氣ヲ吐出スルニハ非スト亦此邊上天狗塚烏帽子山霜降山百足山ト稱スル山脈連續シ東方ニ走り總テ樹木無シ南東ニ當リ二千二百六十四米二十丁余ヲ隔

テ、吾妻富士(小富士)信夫富士又ハ矢筈山ト云テ下瞰ス全山ハ圓錐形ニシテ絶頂ニ噴火口ノ舊址アリ周圍凡ソ十余丁噴口壁東部ニ高ク北西部ニ低シ文化年間噴裂シ嘉永ノ始ヨリ漸々微弱トナリ方今全ク噴氣ヲ絶ツ(信夫郡村誌)南三度東ニ當リ七百六十米^(七丁)距リ一切經山ノ脈續キニ一部ノ高點アリ尙ホ斷崖ヲ下ルヲ凡ソ三百八十米^(三丁)ニシテ今回破裂ノ噴口ニ達ス其口ハ南四十七度東ニ向ヒ字硫黃山ト云フ所ニシテ大ナルモノニ、岩石ノ間隙ヨリ噴出スルモノ、其他數個ノ小口アリテ四所ニ駢列シ白烟ヲ發シ轟然タリ(噴口ノ東隣ニ大穴ト稱スル舊噴口併ニ無名ノ舊噴口アリ)又西方ニ急降スルヲ凡ソ五町ニシテ一條ノ溪流アリ酌ニ足ル其他山中溪流多シト雖モ概ネ噴灰水中ニ混シ飲料ニ供シ難シ
更ニ噴口ヲ南東ニ斜下スレハ泥ノ平又ハ淨土平ト稱スル方數町ノ高原アリ今回噴出セル灰石ハ主トシテ此所ニ降下シ巨巖ノ地中ニ突入セル痕跡無數ニシテ殆ト蜂巢ヲ見ルカ如シ試ニ其大サヲ計ルニ大ナルハ凡ソ方三米ニシテ其他一米許ノ者ハ甚タ多ク噴灰モ二三尺積レリ(噴口ニ最モ近キ處ハ五尺位モアリ)其中央泥灰中ニ蒸氣ノ沸騰スル處アリ噴裂以前ハ熱泉ノ小池ナリシト云フ其南東ニ矢筈湯一名甚兵衛小屋ト稱スル温泉場アリシガ噴裂ノ害ヲ被リ家屋破損シ僅ニ家ノ形ヲ存スルニ過キス又其南東隅ニ一小池アリ水色蒼然タリ桶沼ト云フ東西四十間南北三十七間周圍百六十間(信夫郡村誌)圓形ヲナシ岸際ヨリ直ニ深クシテ其形桶ニ似タリ故ニ此名アリ是亦噴火口ノ舊趾ナリト云フ傍ニ川流アリ鹽野川ト云フ水源ヲ鎌沼ニ發シ東流シテ荒川ニ合ス

携帶之器械

明治廿六年六月廿九日携帶ノ貨物山頂ニ達ス山頂ハ前述セシ如ク樹木更ニナク岩石疊々トシテ地ヲ蓋ヒ雨露ヲ凌グヘキ小屋ノ如キハ固ヨリナク會々寒風肌ニ徹ス直ニ天幕ヲ建設ス夜半ヨリ西ノ暴風トナリ翌卅日ニ至テハ風雨猛勢器械ノ据付ニ困難ヲ極メタリ
今回携帶シタル器械中主ナルモノヲ舉レハ左ノ如シ

- 一 フタルチンス晴雨計 二個 一 最高最低寒暖計 一組

一 リンヤル自記晴雨計	一個	一 日温計	一個
一 地中寒暖計	二個	一 風力計	一個
一 地震計	一個	一 動音計	一個
一 六分器	一組	一 メーソン氏乾濕計	一個
一 リンヤル氏自記寒暖計	一個	一 地温計	一個
一 雨量計	一個	一 風信器	一個
一 地皮微動計	一個	一 時辰器	一個
一 經緯儀	一個	一 回照器	一組

以上ノ各器中檢定ヲ要スルモノハ總テ本臺ノ準基器ヲ以テ之ヲ正シ相當ノ器差ヲ附與セリ

器械之配置

晴雨計ハ一小屋ヲ建設シ其内ニ在テ地上半米ノ高サニ懸垂シ又自記晴雨計ヲ同所ニ置ク地震計微動計モ同屋内ニ在テ大石ノ上ニ裝置ス乾濕計最高最低寒暖計ハ百葉箱ニ納メ地上一米トス日温計地温計ハ地面ニ芝草ヲ移植シ其上ニ置キ地中寒暖計ハ地皮及ヒ地中〇三米ノ深サトス雨量計ハ地中ニ埋メ漏斗ヲ地上〇一米ノ高サトス風力計ハ陸軍參謀本部測量點檢上七米ニ据ヘ電線ヲ架シ詰所ニ在テ風力ヲ觀測ス風信器モ同ク右風力計ノ近傍ニ置ク動音器ハ詰所ヨリ噴裂口ニ近寄ルコト五十米ノ處ニ於テ地中三米ノ深サニ埋メ電線ヲ架設シ詰所ニ在テ時々地ノ鳴動ヲ聞ニ便ス

觀測時

氣象觀測時ハ平常ニ一日六回即チ午前及午後二時六時十時トス然レモ異變アルニ際シテハ臨時ニ觀測ノ度數ヲ増加セリ又今回ハ氣象觀測ノ傍ヲ硫黃山噴氣ニ附隨セル現象即チ地殼ノ震動微動等ヲ驗測スヘキ目的ナルヲ以テ殊ニ精密ナル時ヲ要スレハ福島測候所ハ毎日東京ノ時報ヲ受ケ之ヲ毎日定時ニ回

照器ヲ以テ山頂ニ報シ又山頂ニ於テハ天測ヲ行ヒ以テ時辰器ヲ正シ而シテ回照器ニ據リ山頂ノ時刻ヲ福島測候所ヘ通シ即チ兩所ノ時刻ヲ一定セシメタリ

七月廿九日中央氣象臺技師中村精男氏登山シ觀測ノ實況ヲ觀察シ且諸事調査ノ方針ヲ定メ八月四日下山セリ

七八兩月間時計比較ニ關シ併ニ山頂氣象研究トシテ福島測候所員近藤力次郎相樂龜之助小川徳太郎ノ三氏各十日間宛登山シ小官等ノ業務ヲ補助サレシハ深ク感謝スル所ナリ終ニ尙ホ一言スヘキハ定夫吉田孫兵衛終始諸器械ノ運搬整理ニ從事シ或ハ烈風ヲ冒シ或ハ噴口ノ轟然タルヲ聞キナカラ其職ヲ勤メシハ賞スヘキ所ナリ

參照

官報第三〇一八號第二三〇頁
明治廿六年七月廿一日

〇一切經山臨時觀測所ノ設置 今回福島縣下吾妻山近傍ニ臨時觀測所ヲ設置セントスルノ目的ハ專ラ高山ノ頂麓ニ於ケル氣象ノ變化ヲ攻究スルニ在リテ往年富士山御嶽山御在所嶽筑波山等ニ於テ實施シタルモノニ異ナラス而シテ本年特ニ該地方ヲ選定シタルハ氣象觀測ノ傍ヲ硫黃山噴氣ニ附隨セル現象則チ地殼ノ震動微動又ハ泉温ノ昇降等ヲモ併テ驗測センカ爲メナリ右施行ノタメ該地方ニ出張シタル中央氣象臺技師和田雄治ハ臨時觀測所ヲ一切經山頂ニ設定シ同臺技師大塚信豐松本彦一ヲシテ本月一日ヨリ觀測ニ從事セシメ同三日歸京セリ其復命書ノ大要ヲ記スレハ左ノ如シ (内務省)

小官儀去月二十二日東京出發實地踏査ノ上臨時觀測所ヲ一切經ノ山頂ニ設定セリ同地ハ現時噴口ヲ距ル直經十町許ニ過キスト雖モ噴口ヨリ高キコト四百米ニ在ルノミナラス中間ニ吾妻山ノ小峯アリテ遮斷セルヲ以テ噴石落下ノ虞ナク又眼下噴烟ヲ俯視スルヲ得且阿山ハ近隣諸峯ニ卓越シ海面ヲ抜クコト一千九百五十米ニシテ能ク岩磐二國ヲ一望シ福島測候所ノ如キハ眼下ニ在リテ白壁ノ晃々タルヲ認ムヘシ

觀測所ニ充テシカタメ山頂ニ二間四面ノ小屋一棟ヲ假設シ茅板ヲ以テ家根トシ周圍ハ茅藁ヲ以テ登
ト爲シ且全屋ヲ蔽フニ西洋帆布ヲ以テシ豫メ風雨ノ防禦ニ備ヘリ由テ晴雨計地震計微動計時辰儀ノ
如キハ悉ク本室ニ据設シ寒暖計雨量計等ハ定式ノ如ク屋外開露ノ地ニ設ケ風力計ハ參謀本部陸地測
量部ノ三角測標上ニ固釘シ電線ヲ以テ觀測者ノ休泊所ニ通セリ休泊所及ヒ炊事所ニハ天幕二張ヲ設
ケタリ

比較觀測所ニハ福島測候所ヲ充テ從來設備ノ氣象器械ハ今回ノ携帶器械ト比較シ且地震計一基時辰
儀一箇ヲ増備シ震動傳播ノ速度及性質ヲ測定スルニ供セリ是ヨリ先中央氣象臺ヨリ通信省ニ照會シ
テ福島測候所ト同地郵便電信局間ノ電話線ヲ毎日正午ニハ東京天文臺ト直通シ隔日午前五時十五分
ヨリ十五分間ハ中央氣象臺ト直通シ以テ福島測候所ノ時辰儀ノ正確ヲ企圖セリ又同所ニ於テハ毎日
二回照光器ヲ以テ正確ナル時刻ヲ臨時觀測所ニ報告シ且簡單ナル信號ヲ定メテ通信ヲ爲スノ方法ヲ
設ケタリ

小官ハ去月二十六日及二十八日ニ登山シ二十九日ヨリ本月一日マテ三日間臨時觀測所ニ滞在セリ其
間噴烟最モ猖狂ナリシハ去月廿九日ナリ尤モ同二十四日二十八日ニハ山下ニ於テ鳴動ヲ聞キ且降灰
アリタリ今二十九日ノ噴烟ノ狀況ヲ記スレハ左ノ如シ

六月二十九日 午後

- 一時十五分 俄然暗黒ナル噴烟ヲ發シ凡ソ二分時ニシテ止ム鳴動ヲ感セス
- 一時四十四分 淡黒ナル噴烟アリ鳴動ヲ感セス
- 一時五十四分 同上
- 二時零分 同上
- 二時十七分 暗黒ナル噴烟ヲ發シ岩石ヲ散ス鳴動ヲ感セス
- 二時二十六分 淡黒ノ噴烟アリ鳴動ヲ感セス
- 二時三十三分 暗黒ナル噴烟ト共ニ無數ノ岩石ヲ飛散スルヲ二回鳴動ヲ感セス

- 六時零分 暗黒ノ噴烟アリ鳴動ヲ感セス
- 六時二十分 同上
- 六時三十九分 同上

此日西風強カリシヲ以テ山麓ノ地方降灰甚シカリシト云フ又同日夜半前ヨリ風雨起リ天幕ヲ顛倒セ
ントシタルコト數回ナリシモ翌三十日午前八時ニ至リ風雨一時歇ミタルヲ以テ辛クシテ修理ヲ加ヘ
諸般ノ事業ニ着手セリ然ルニ午前十時頃ヨリ更ニ烈風起リ凡ソ一時間ヲ經テ風力計ノ頭部ヲ飛散シ
其用ヲ爲サハルニ至レリ然レモ如何セン風力強猛ニシテ豫備器ヲ設ケルコト能ハス加之天幕ノ支柱
大ニ傾斜シ扣繩類ニ切斷シ甚タ危險ナルヲ以テ一時儀器ヲ收閉シ觀測ヲ中絶スルノ止ムヲ得サルニ
至レリ今回小官等ノ特ニ困難ヲ感シタルハ器械、築材、食品等ノ運搬是ナリ福島停車場ヨリ該山頂ニ至
ル路程八里ノ内稍々平坦ナルハ僅ニ二里許ニシテ其他ハ山徑ニシテ車馬ヲ通セス殊ニ高湯海面ヨリ
高キコト七百四十米以上ハ草木繁茂シ大ニ通行ヲ妨グルヲ以テ先ツ之ヲ清除シ辛クシテ山腹マテ牛
匹ヲ通セシムルヲ得タリ茲ヨリ山頂ニ至ルノ間ハ其險峻殊ニ甚シク空手徒歩シテ攀ルモ猶且困難ヲ
感スルニ況シテ二百有餘貫ノ重量荷物ヲ登搬セシメサルヲ得サルコトナレハ其勞費ノ多キ實ニ意外
ニ出テタリ然ノミナラス本地方ハ時尙ホ養蠶期中ニ在ルヲ以テ村民多忙加フルニ一切經山ハ危險ノ
地ニ屬スルヲ以テ賃銀ノ如何ヲ問ハス使備ヲ諾スル者甚タ寡ナク殆ント差支ヲ生セシカ幸ニシテ縣
官村吏ノ斡旋ニ依リ荷牛八頭ヲ得テ高湯ヲ經二日ニシテ全ク荷物ヲ硯石海面ヨリ高千六百十米ニ運
送シ夫ヨリ更ニ人夫十數名ヲ役シ復ヒ二日ヲ費シテ諸荷物及小屋用品等漸ク一切經山頂ニ送スル
ヲ得タリ而シテ人夫等ハ是日烈風雨ニ遭遇シタルノミナラス偶々前述硫黃山ノ暴噴ヲ目撃シタルヲ
以テ驚怖一層ヲ高メ終ニ賃銀ノ如何ニ拘ラス一同固辭シテ下山スルニ至レリ由テ又人夫ヲ下庭塚村
ニ求メ更ニ諸般ノ修備ヲ爲シ復タヒ觀測ニ從事スルノ都合ヲ整ヘ本月三日小官ハ一先歸京シタリ

一切經山氣候概況

明治廿六年七月一日ヨリ八月三十一日迄六十二日間ノ氣候ヲ概記スレハ氣壓ハ平均六百〇四糎八二ニシテ之ヲ平地ニ比スレハ福島ヨリ低キヲ四百七糎六〇山形ヨリ低キヲ四百四十一糎〇九トス殆ト山頂氣壓ハ福島ノ百分ノ八十山形ニ比シテハ百分ノ八十一ヲ示シタル割合ナリ温度ハ平均十二度五九ニシテ即チ福島ヨリ低キヲ十度一〇山形ヨリ低キヲ九度七七ナリ故ニ平地ニ在テハ暑氣甚シク或ハ氷水ヲ要スル等至ル處避暑ニ忙ハシキモ山頂ニ至テハ日中最熱ノ候ト雖モ袷衣ヲ着スルヲ常トス風ハ概シテ西風強ク平均一秒時間一〇、一二米之ヲ福島山形ニ比スレハ八、四四強シ故ニ登山スル者山頂ニ來リ暫時休憩スルヤ忽チ冷風膚ヲ侵ス(第一圖參照)又山頂霧多ク晴天稀ナリ由テ噴裂ノ研究ニ來ル者往々目的ヲ達セスシテ下山スルヲアリ雨量ハ合計五百四十八糎六ニシテ雨天日數ハ平地ト大差無キモ其量ニ至テハ甚タ多ク即チ福島ヨリ多キヲ三百三十三糎二山形ヨリ多キヲ三百五糎三ナリ(第二圖參照)今其詳細ヲ舉レハ左ノ如シ

氣 壓

氣壓ハ平均六百四糎八二ニシテ其最高極ハ八月十三日午前十時六百九糎八最低ノ極ハ七月廿八日午前二時五百九十七糎二ヲ示シタリ又第三圖(山頂ニ於テハ自記器ノ備アリテ毎時ノ氣壓ヲ計リ之ニ付キ一日中ノ變化ヲ閱スレハ午前二時三時ノ頃最モ低ク同五時頃ヨリ漸次上昇シ始メ午前十時最高ニ達シ爾後沈降シ午后四時五時ノ頃第二ノ最低ニ下リテ亦午後六時頃ヨリ上昇シ始メ午後十時第二最高ニ達シ再ヒ低下シ翌日ニ至ル之ヲ平地ニ比スレハ氣壓ノ變差ハ山頂ノ方甚タ微ナリ今福島山形ニ對照スレハ左ノ如シ

地名	時						
	午前二時	午前六時	午前十時	午後二時	午後六時	午後十時	平均
福島	七五二、四七	七五二、九五	七五二、八三	七五一、五七	七五一、八九	七五二、八五	七五二、四三
一切經山	六〇四、五二	六〇四、七五	六〇五、一二	六〇四、八五	六〇四、七〇	六〇五、〇一	六〇四、八二

差	一四七、九五	一四八、二〇	一四七、七二	一四六、七二	一四七、一九	一四七、八四	一四七、六〇
地名	午前二時	午前六時	午前十時	午後二時	午後六時	午後十時	平均
一切山形	六〇四、五二 七四六、〇五 一四一、五三	六〇四、七五 七四六、四六 一四一、七一	六〇五、一二 七四六、三五 一四一、二三	六〇四、八五 七四五、〇六 一四〇、二二	六〇四、七〇 七四五、二五 一四〇、五五	六〇六、〇一 七四六、三〇 一四一、二九	六〇四、八二 七四五、九一 一四一、〇九

前表ニ據テ視レハ山頂ニ於ル氣壓ノ最高第一ハ午前十時ニ於テ六〇五、一二ニ於テ第二ノ最高ハ午後十時六
 〇五、〇一ニ於テ最低第一ハ午前二時六〇四、五二ニ於テ第二ハ午後六時六〇四、七〇ニ於テ即チ最高最低ノ差
 ハ僅ニ〇、六〇ニ過ス然ルニ福島ニ於テ第一ノ最高ハ午前六時七五二、九五ニ於テ第二ノ最高ハ午後十時七五二、
 八五ニ於テ最低第一ハ午後二時七五一、五七ニ於テ第二ハ午前二時七五二、四七ニ於テ即チ最高最低ノ差ハ一、三八
 糶ナリ次ニ山形ニ於ケル最高第一ハ午前六時七四六、四六糶第二ハ午後十時七四六、三〇糶又第一ノ最低ハ
 午後二時七四五、〇六糶第二ノ最低ハ午前二時七四六、〇五糶ヲ示シ即チ最高最低ノ差ハ一、四〇糶ニ達ス更ニ
 山頂ト平地ト差ヲ閱スレハ午前六時最多福島トハ差一四八、二〇糶山形トハ一四一、七一糶又午後二時最
 モ少シ即チ福島トハ一四六、七二糶山形トハ一四〇、二一糶ノ差ヲ示セリ

空氣ノ溫度

溫度ハ平地ヨリ低ク即チ平均ハ一三、五九度ニシテ七八兩月中ニ於テ最高溫度ノ極ト雖モ七月廿四日二
 三、〇度ニ過ス最低ノ極ハ七月廿七日三、二度ナル低度ニ降り又毎日最高溫度ノ平均ハ一七、四二度最低溫
 度ノ平均ハ一〇、八〇度ヲ示シ之ヲ平均溫度一三、五九度ニ比スルニ最高溫度ノ平均ハ高キト三、八三度最
 低溫度ノ平均ハ低キト二、七九度ニシテ最高最低ノ差ハ六、六二度ヲ示セリ又此時平地ノ溫度福島ハ平均
 溫度二三、六九度最高ノ極ハ八月七日三四、五度最低ノ極ハ七月十四日一三、〇度又毎日ノ最高溫度ノ平均
 ハ二九、二〇度最低溫度ハ一九、八〇度其差九四、〇度ヲ示セリ山形ノ平均溫度ハ二三、三六度最高ノ極ハ八

月十二日三三、八度最低ノ極ハ七月十四日一三、〇度又毎日最高溫度ノ平均ハ二八、七五度最低溫度ハ一八、
 八五度其差八九、九〇度ナリ更ニ一日中ニ於テ溫度ノ高低ヲ擧ケレハ左ノ如シ

地名	午前二時	午前六時	午前十時	午後二時	午後六時	午後十時	平均
一切山形	一一二、〇三 二二、〇〇 八、九七	一一二、六二 二〇、八八 八、二六	一一五、三三 二五、五〇 一〇、一七	一一五、七〇 二七、八九 一一、一九	一一三、五九 二四、八三 一一、二四	一一三、二五 二二、〇四 九、七九	一一三、五九 二二、〇四 一〇、一〇
福島	一一二、〇三 二二、〇〇 八、九七	一一二、六二 二〇、八八 八、二六	一一五、三三 二五、五〇 一〇、一七	一一五、七〇 二七、八九 一一、一九	一一三、五九 二四、八三 一一、二四	一一三、二五 二二、〇四 九、七九	一一三、五九 二二、〇四 一〇、一〇
地名	午前二時	午前六時	午前十時	午後二時	午後六時	午後十時	平均
一切山形	一一二、〇三 一九、八五 七、八二	一一二、六二 一九、九四 七、三三	一一五、三三 二五、一四 九、八一	一一五、七〇 二八、一三 一一、四三	一一三、五九 二五、三六 一一、七七	一一二、二五 二二、七七 九、五二	一一三、五九 二二、三六 九、七七
山形	一一二、〇三 一九、八五 七、八二	一一二、六二 一九、九四 七、三三	一一五、三三 二五、一四 九、八一	一一五、七〇 二八、一三 一一、四三	一一三、五九 二五、三六 一一、七七	一一二、二五 二二、七七 九、五二	一一三、五九 二二、三六 九、七七

前表及第四圖ニ據レハ(山頂ハ自記ノ器ヲ用テ毎時ノ溫度ヲ計リ之ヲ定)山頂ノ平均溫度ハ一三、五九
 度ニシテ又一日中ノ變化ハ午前四時最モ低ク午前五時乃至六時ヨリ漸次上昇シ始メ午前十一時頃ヨリ
 極テ緩慢ナル上昇ヲ呈シ午後一時最高ニ達シ爾後漸次低下シ夜ニ入テハ其變化モ甚タ微ナリ今前表ニ
 就キ平地ト比較スレハ山頂ハ最高午後二時一五、七〇度福島モ同時ニ於テ二七、八九度ヲ示シ山頂ノ方一
 二、一九度低ク又山頂ノ最低ハ午前二時一一、〇三度福島ハ午前六時二〇、八八度ニシテ即チ山頂ノ方四時
 間先ニ在テ八、八五度低カリシ更ニ山形ニ比較スレハ最高ハ午後二時二八、一三度ヲ示シ山頂ノ方
 一二、四三度低ク最低ハ午前二時二生シテ一九、八五度即チ山頂ト同時刻ナルモ其度ニ至テハ山頂ノ方七
 八二度低カリシ

日溫

日溫ノ平均七月八二、九一度ニシテ同月中空氣平均溫度一二、七八度ニ比スレハ一七、一三度高ク而シテ

七月中ノ最高日温ハ二十四日空氣ノ最高温度ト同日ニ現レ四四三度ヲ示シ且空氣ノ最高温度ヨリ高キ
一三二三度ナリ次ニ八月ノ平均ハ三一、一二度同月中空氣ノ平均温度一四、三九度ヨリ高キ一六、七三度
又日温ノ最高温度ハ七日ニ生シテ四二、五度然ルニ空氣ノ最高温度ハ四日ニ於テ二二、四度ヲ示シタリ

地 温

地温ノ平均七月ハ七、六五度ニシテ同月中空氣平均温度一、二、七八度ニ比スレハ五、一三度低ク而シテ七月
中ノ最低ハ二十七日空氣最低温度ト同日ニシテ氷點以下〇、六度ニ降り近傍薄霜ヲ生シタリ之ヲ空氣ノ
最低温度ニ比スレハ三、八度低シ次ニ八月ノ平均ハ八、八八度ニシテ同月中空氣ノ平均温度一四、三九度ヨ
リ低キ一五、五一度又地温ノ最低ハ三日即チ空氣ノ最低温度ト同日ニ生シテ二、七度ヲ示シ空氣ノ最低温
度ヨリ低キ一五、六度ナリ

地面ノ温度

地面温度七八兩月間ノ平均ハ一四、六六度ニシテ又空氣温度一三、五九度ヨリ高キ一〇、七度ナリ又一日
中ノ變化ハ殆ント空氣ノ温度ノ高低ニ相似タリ即チ午前二時最低一一、三七度ニシテ爾後微昇シ午前六
時一一、八〇度次ハ急昇シ午前十時一八、四二度ニ昇リ其次ハ稍々緩慢ナル上昇ヲ呈シ午後二時ニ至テ最
高一九、七〇度ニ達シ爾後急降シ午後六時一四、四七度ヲ示シ又漸下シテ午後十時一二、二二度ニ達セリ而
シテ空氣温度ニ比シテ其差最多ハ午後二時ニ於テ空氣ノ温度ヨリ高キ一四度又其差最小ハ午後十時ニ
在テ殆ト同度ヲ示シタリ

地中温度

地中温度ハ地下〇、三米ノ深サニ埋メ毎日午前十時午後十時ノ二回ニ觀測ス七八兩月ノ平均地中温度ハ
一、二、二四度之ヲ空氣ノ温度一三、五九度ニ比スレハ一、三五度低シ而シテ一日中ノ變化ハ平地ニ於ケル地
中温度ト相等ク高低甚タ微ナリ即チ午前ニ比スレハ平均ニ於テ午後ノ方僅ニ〇、四七度高シ亦毎日ノ變
化モ微少ニシテ此兩月間ノ最高ハ八月十日及十三日午後十時ニ於テ一五、四度最低ハ七月三日午后十時
及四日午前十時ニ在テ七、九度ヲ示シタリ

水蒸氣張力

水蒸氣張力ノ平均ハ一〇、三四粒ヲ示シ一日中ノ變化ハ温度ノ高低ニ相似タリ第五圖參照即チ午前二時
最モ低ク九、三六粒爾後午前六時迄ハ微昇シ夫ヨリ急昇シテ午前十時一一、二〇粒ヲ示シ其後ハ稍々緩慢
ナル上昇ヲ呈シ終ニ午後二時最高一一、三八粒ニ達シ夕刻ニ近寄ルニ從ヒ漸下セリ而シテ之ヲ平地ニ比
スレハ左表ノ如シ

地名	時刻	午前二時	午前六時	午前十時	午後二時	午後六時	午後十時	平均
一切經山		九、三六	九、六三	一一、二〇	一一、三八	一〇、六二	九、八八	一〇、三四
福島		一八、六〇	一八、四五	二〇、四八	二二、九〇	二〇、二九	一九、三一	一九、八四
一切經山		一六、四四	一六、四七	一七、八〇	一七、九八	一七、八八	一七、四〇	一七、三三
山形		七、〇八	六、八四	六、六〇	六、六〇	七、二六	七、五二	六、九九

即チ前表ノ如ク福島ニ於ケル水蒸氣張力ノ平均ハ一、九八四粒ニシテ山頂ノ方九、五〇粒低シ又山形ノ平
均ハ一、七三二粒ヲ示シ山頂ノ方六、九九粒ノ低度ニアリ

空氣ノ湿度

湿度ノ平均ハ八八、八ヲ示シ一日中ノ變化ハ温度ノ高低ニ殆ト反對ノ結果ヲ爲セリ第六圖参照即チ湿度ノ最モ寡少ナルハ午後二時ニ在テ八六、三而シテ夕刻ヨリ夜ニ懸ケテ漸次増加シ終ニ午後十時最多九二、三ニ達シ夜半ヨリ未明ニ向ヒ漸次減少ス元來湿度ハ平地ニ在テハ未明ノ方多キチ一般トスレ、山頂ハ之ト異ナリ夜ニ入テハ風力増加シ夜半過二三時頃ハ殆ト最強ニ達スルヲ常トス故ニ未明ニ於ケル湿度ハ即チ風力ノ爲メ平地ト反對ノ結果ヲ生シタルニ依ルナラン今之ヲ平地ニ比スレハ左ノ如シ

地 名	時刻	午前二時	午前六時	午前十時	午後二時	午後六時	午後十時	平均
一切經山	刻	八八、五	八七、九	八六、五	八六、三	九一、三	九二、三	八八、八
福島	島	八九、二	八九、三	六九、五	六一、四	七三、八	八六、〇	七八、二
差	(山頂ノ方)	〇、七	一、四	一七、〇	二四、九	一七、五	六、三	一〇、六
地 名 <th>時刻</th> <th>午前二時</th> <th>午前六時</th> <th>午前十時</th> <th>午後二時</th> <th>午後六時</th> <th>午後十時</th> <th>平均</th>	時刻	午前二時	午前六時	午前十時	午後二時	午後六時	午後十時	平均
一切經山	形	八八、五	八七、九	八六、五	八六、三	九一、三	九二、三	八八、八
山	山	九四、七	九四、五	七四、九	六三、九	七四、四	八九、一	八一、八
差	(山頂ノ方)	六、二	六、六	一一、六	二二、四	一六、九	三、二	七、〇

前表ノ如ク福島ニ比スレハ平均ニ於テ一〇、六多ク又一日中ノ變化ハ午前二時六時ハ山頂ノ方少キモ其他ハ總テ山頂ノ方遙ニ多量ヲ占ム亦之ヲ山形ニ比較スレハ平均ニ於テ僅ニ七、〇山頂ノ方多シト雖一日中ノ變化ニ至テハ福島ニ於ル如クシテ殊ニ其變差著明ナリ

風 (五十三日間観測)

風速度ノ平均ハ一秒時間一〇、一二米ヲ示シ福島ニ於テハ一秒時間二、一〇米山形ニ至テハ僅ニ一秒時間一、四五米ニ過ス即チ山頂ノ方福島ヨリ強キチ一秒時間八、〇二米山形ヨリ強キチ一秒時間八、六七米トス亦一日中ノ變化ハ左ノ如シ

地 名	時刻	午前二時	午前六時	午前十時	午後二時	午後六時	午後十時	廿四時間均
一切經山	山	一三、九八	一三、二二	一〇、六五	一〇、三五	一一、三八	一三、一五	一〇、二二
福島	島	一、六四	〇、八八	二、三九	三、二二	二、六九	一、五九	二、〇八
差		一二、三四	一二、三三	八、二六	七、一三	八、六九	一一、五六	八、〇四
地 名 <th>時刻</th> <th>午前二時</th> <th>午前六時</th> <th>午前十時</th> <th>午後二時</th> <th>午後六時</th> <th>午後十時</th> <th>廿四時間均</th>	時刻	午前二時	午前六時	午前十時	午後二時	午後六時	午後十時	廿四時間均
一切經山	形	一三、九八	一三、二二	一〇、六五	一〇、三五	一一、三八	一三、一五	一〇、二二
山	山	〇、五八	〇、七二	一、八五	二、三九	一、八五	〇、五八	一、三八
差		一三、四〇	一二、五〇	八、八〇	七、九六	九、五三	一二、五七	八、七四

前表及第七圖ニ據レハ山頂ニ於ル風速度ハ平地ト殆ト反對ニシテ亦温度ノ變化ニモ反對ノ狀ヲ示セリ即チ山頂ノ風速度ハ午前二時最強一秒時間一三、九八米ニ達シ爾後漸次弱微トナリ終ニ午後二時最微弱一〇、三五米ニ減シ夜ニ近寄ルニ從ヒ亦強勢ヲ加フルニ至レリ然ルニ平地ニ在テハ福島山形トモ午前六時最微弱殆ト無風ニ近クシテ日中ニ進ムニ從ヒ風力増加シ終ニ午後二時最強ニ達シ亦漸々減殺シ夜ニ入テ微風トナレリ又山頂ニ於ル風向ハ西風最モ多ク北西又ハ南西之ニ亞キ東ハ亦其次トス今各方位觀測ノ數ヲ舉ケレハ左表ノ如シ

時 刻	方 位	北	北北東	北東	東北東	東	東南東	南東	南々東	南	南南西	西南西	西	西北西	北北西	北北西無風
午前二時	北	〇	〇	〇	〇	〇	〇	〇	〇	〇	〇	〇	〇	〇	〇	〇
午前六時	北北東	〇	〇	〇	〇	〇	〇	〇	〇	〇	〇	〇	〇	〇	〇	〇
午前十時	北東	〇	〇	〇	〇	〇	〇	〇	〇	〇	〇	〇	〇	〇	〇	〇
午後二時	東北東	〇	〇	〇	〇	〇	〇	〇	〇	〇	〇	〇	〇	〇	〇	〇
午後六時	東	四	七	九	九	五	一	〇	〇	〇	〇	〇	〇	〇	〇	〇
午後十時	東南東	〇	〇	〇	〇	〇	〇	〇	〇	〇	〇	〇	〇	〇	〇	〇
午後二時	南東	一	一	三	三	一	二	〇	〇	〇	〇	〇	〇	〇	〇	〇
午後六時	南々東	〇	〇	一	一	〇	〇	〇	〇	〇	〇	〇	〇	〇	〇	〇
午後十時	南	六	四	三	二	二	四	五	一	一	〇	二	一	〇	〇	〇
午後二時	南南西	五	一	一	〇	二	一	一	〇	二	一	〇	二	一	〇	〇
午後六時	西南西	七	〇	九	七	四	八	〇	〇	一	〇	一	三	三	三	三
午後十時	西	三	三	二	一	二	六	二	一	二	二	三	三	三	三	三
午後二時	西北西	二	三	二	一	二	三	二	三	二	二	三	三	三	三	三
午後六時	北北西	三	七	七	九	一	三	七	七	七	九	一	三	七	七	七
午後十時	北北西無風	一	一	四	一	〇	〇	〇	〇	〇	〇	〇	〇	〇	〇	〇
廿四時間均		〇	一	〇	〇	三	〇	〇	〇	〇	〇	〇	〇	〇	〇	〇

合計	五	二七	一三五	三一	二二	一〇四五	五一五五	一三四六	七	四
----	---	----	-----	----	----	------	------	------	---	---

前表ノ如ク風向種々アリト雖モ夜間ハ概シテ西ヲ占メ晝間ハ稍々不定ナリ但シ夜ハ風力強キモ晝間ハ日光熱ノ盛ナルニ從ヒ風勢衰へ而シテ山麓ヨリ水蒸氣山腹ニ沿フテ上昇ヲ始ムルト同時ニ風モ亦周圍山脚ヨリ山頂ニ向テ吹キ更ニ一定ノ方向ヲ保タス由テ試ニ山頂及山腹諸所ニ旗ヲ設タルニ日中ノ頃ハ各所トモ其方向區々ニシテ一定セサルモ概シテ山頂ノ方向ヲ示シタリ

雨量

山頂雨量ノ合計ハ五四八・六糎ニシテ福嶋ニ於テハ二一・五、四糎山形ニ在テハ二四・三、三糎即チ山頂ノ方福島ヨリ多キト三三・三、二糎山形ヨリ超過スルコト三〇・五、三糎ナリ亦一日中ニ就テ之ヲ區分スレハ左ノ如シ

地名	時刻		地名	時刻		合計
	午前	午後		午前	午後	
福嶋	二時	六時	山形	二時	六時	合計
	九時	三時		九時	三時	
一切	二時	六時	山形	二時	六時	合計
	九時	三時		九時	三時	
山形	二時	六時	山形	二時	六時	合計
	九時	三時		九時	三時	
平均	二時	六時	山形	二時	六時	合計
	九時	三時		九時	三時	

前表及第八圖ニ據レハ平地トハ大ニ其趣ヲ異ニスル處アリ山頂ニ於テハ午后十時ヨリ翌日午前二時迄ノ間ハ降雨最少ク二・三、一糎ニシテ爾後漸次多量トナリ終ニ午後二時ヨリ六時ノ間最大ニ達シ六・九糎

雲量

山頂ニ於ル雲量ノ平均ハ七、一ニシテ之ヲ平地福島ニ比スレハ〇、四少ク亦山形トハ〇、三多シ又一日中ノ變化ヲ舉グレハ左ノ如シ(第九圖参照)

地名	時刻		地名	時刻		平均
	午前	午後		午前	午後	
福嶋	二時	六時	山形	二時	六時	平均
	九時	三時		九時	三時	
一切	二時	六時	山形	二時	六時	平均
	九時	三時		九時	三時	
山形	二時	六時	山形	二時	六時	平均
	九時	三時		九時	三時	
平均	二時	六時	山形	二時	六時	合計
	九時	三時		九時	三時	

前表及第九圖ニ示ス如ク山頂ニ於ル雲量ノ最少キハ未明ニシテ午前六時頃ヨリ其量ヲ増シ日中即チ午前十時ヨリ午後二時頃迄ハ最多量ヲ占メ夕刻ヨリ夜ニ入ルニ從ヒ漸々減少ス是ハ平地ト異ナリ山頂ハ夜ニ入テハ概シテ西ノ強風吹キ晴天トナリ夜間ハ温度ノ冷却モ殊ニ甚ク然ルニ晝間ハ平地ノ方日光熱ヲ受ルテ急劇ナレハ從テ水氣ノ蒸發モ殊ニ著シキカ故ニ夜間低地ヲ蓋タル雲塊ハ午前八九時頃ヨリ

運動ヲ始メ漸々上昇シ終ニ全十時頃ニ至テハ山頂ハ雲霧ノ中ニ没シ日没ノ頃日光熱減スルト共ニ漸次雲塊ハ低地へ下リ山頂ハ快晴トナルヲ一般トス故ニ山頂ニ在テ早朝平地ヲ望ムトキハ周圍雲ヲ以テ蓋ヒ日光ハ其上ヲ照シ諸所ノ高山雲上ニ突出シ恰モ雲海ノ狀ヲ爲セリ

一切經山海面上ノ高サ

一切經山ノ高サハ既ニ實測セシモノト見ヘ往々地圖等ニ高サノ記入アリト雖モ恐クハ空倉晴雨計ノ類ヲ以テ僅ニ數回ノ觀測ニ過サルヘシ今七月一日ヨリ八月卅一日迄六十二日間毎日晝夜六回ノ觀測ニ依リラフブノリス氏公式

$$Z = 18400 (1.00157 + 0.00367\theta) \left(\frac{1}{1 - 0.378\theta} \right) (1 + 0.00259 \cos 2\lambda) \left(1 + \frac{Z + Z_0}{687110\theta} \right)^{\frac{11.9}{\theta}}$$

ヲ用ヒテ計算スレハ左ノ如シ

但シ式中Zハ兩所高低ノ差θハ兩所ノ平均溫度φハ兩所水蒸氣平均張力ノ平均γハ兩所平均氣壓入ハ兩所平均緯度λハ概算兩所高低ノ差δハ低所ノ海面ヲ距ル高サHハ低所ノ氣壓H'ハ高所ノ氣壓ナリ而シテ高サノ算出ニ要シタル處ハ福島及山形測候所ナリ一切經山觀測場ハ山頂ヲ下ル七、二米ノ處ニアリ而シテ又右兩測候所并ニ一切經山ノ位置ヲ例記シ比較ニ便ナラシム

觀測所	經度	緯度	海面上ノ高サ
一切經山	東經百四十度十四分四十一秒	北緯三十七度四十三分五十七秒	—
福島	東經百四十度廿四分	北緯三十七度四十五分	六十 二 米
山形	東經百四十度十七分	北緯三十八度十四分	百三十五米八

右ニ掲グルニ測候所ニ基キ一切經山ノ海面ヲ距ル高サヲ算出スレハ正ニ一千九百五十六米トス次ニ之ヲ細別シ即チ福島ニ基キ算出シタル高サト山形ニ依リ計算シタル高サヲ比較スレハ左ノ如シ

地名	時刻	午前二時	午前六時	午前十時	午後二時	午後六時	午後十時	平均
福島	形	一九四七、八	一九五一、二	一九七〇、八	一九七一、〇	一九五七、七	一九四九、七	一九五八、〇
山形	均	一九四三、四	一九四七、一	一九六六、六	一九六六、〇	一九五五、〇	一九四六、七	一九五四、一
平均	(福島ノ方)	一九四五、六	一九四九、一	一九六八、七	一九六八、五	一九五六、三	一九四八、二	一九五六、〇
差		四、四	四、一	四、二	五、〇	二、七	三、〇	三、九

前表ニ據レハ福島ノ觀測ニ基クモ山形ノ觀測ニ依ルモ午前二時六時即チ低溫度ノ頃ハ平均ノ高サニ達セス午前十時午後二時高溫度ノ候ニ於テ得タル高サハ平均ノ上ニ位シ午後六時即チ殆ト平均溫度ニ近キ時ニ至テ算出ノ高サハ稍々平均山高ニ近シ又氣壓ノ變化ニ付テ視レハ溫度ノ變化トハ固ヨリ其狀現ナ異ニシ現ニ山頂ニ於ル氣壓ノ平均ハ午後六時ノ氣壓ニ最モ近ク福島山形ノ平均氣壓ハ午前二時ノ氣壓ニ近シ故ニ前表ニ示ス如ク時々山高ニ差異ヲ生シタルハ氣壓ノ變化ニ非シテ恰モ溫度ノ高低ニ觀測ノ關係ヲ有シタルモノ、如シ

暴風雨記事

滯山中暴風ニ遭遇シタル事數回ニシテ其著明ナルモノヲ擧レハ左ノ如シ

七月十六日暴風

十六日午前二時天氣ハ曇天ニシテ西風吹キ晴雨計激降シ天氣險惡トナリ風力加ハリ午前八時ヨリ濃霧襲來微雨ヲ交エ晴雨計一昇一降毎時殆ンド一五耗ノ間ヲ浮沈シ風力増々猛勢トナリタリ此時天幕ハ豫メ手配シ風損ヲ防タルモ終ニ吹倒スルニ至レリ又器械室ノ周圍ヲ圍タル庭ノ如キハ吹飛シタルモ幸ヒ家根丈ハ大破ヲ免レタルヲ以テ辛シテ觀測ヲ繼續シタリ此時風力計ニ接續シタル電氣盤ノ示針ニ付其ノ最強風ト認タルハ午前八時五十分ニ於テ毎二秒乃至三秒間ニ百軒ヲ走り恰モ秒針ノ回轉スルニ等シ同九時ニ至リ晴雨計ノ浮沈一層烈シクナリ風力彌暴威ヲ逞フシ殊ニ戶外ハ砂飛石揚シ一步モ進ム能ハ

ス風カニ俯仰シテ行クモ尙ホ吹倒サレントス加之濃霧四塞殆ント咫尺ヲ辨セス此ノ時風速度五四米三
 (二十時)ナリシ同十一時三十分ニ至リ霧歇ミテ微雨降リ器械室内ニ一時置タル器具ハ總テ雨水浸入シ
 午後三時晴雨計五九八、一糈ニ降リ是ヲ最低トス同四時ヨリ漸ク風力減シ晴雨計モ又微具ス然レハ雨ハ
 尙ホ歇マズシテ十七日ニ亘リ終日強風吹キ且降雨漸ク強シ而シテ十八日及十九日モ前日ニ同シク然レ
 凡雨ハ十九日午後九時ニ至リ歇ミ而シテ二十日午前二時過ニ至リ初テ靜穩トナレリ此日午前一時ニ微
 雨降リシモ直ニ歇ム其觀測左ノ如シ

日	時	晴雨計	温	度	風向	風速度	雨量	記	事
十五日	午後六時	六〇四、七	一五、三	西	一〇、二	〇、〇	曇		
全	全	六〇四、五	一四、二	西	八、二	〇、〇	曇		
全	全	六〇三、〇	一四、八	西	一二、二	〇、二	曇		
全	全	六〇〇、九	一四、二	西	二四、一	〇、二	曇		
全	全	六〇〇、八	一四、二	西	五一、五	〇、〇	曇		
全	全	六〇〇、八	一四、二	西	四八、七	〇、〇	曇		
全	全	五九九、八	一四、二	西	五四、三	〇、〇	微雨霧		
全	全	五九九、五	一四、一	西	二三、一	〇、〇	微雨霧		
全	全	五九九、五	一四、一	西	二六、〇	〇、〇	微雨霧		
全	全	五九八、八	一四、四	西	一九、三	〇、〇	微雨霧		
全	全	五九八、二	一四、七	西	二四、五	〇、〇	微雨霧		
全	全	五九八、六	一四、八	西	二五、九	〇、〇	微雨霧		
全	全	五九八、一	一五、〇	西	二七、六	〇、〇	微雨霧		
全	全	五九八、五	一五、〇	西	二七、二	〇、〇	微雨霧		
全	全	五九八、三	一四、八	西	二六、七	〇、〇	微雨霧		
全	全	五九九、四	一四、六	西	一九、〇	〇、〇	微雨霧		
全	全	五九九、四	一四、二	西	一九、一	〇、〇	微雨霧		
全	全	五九九、四	一三、八	西	一七、七	〇、〇	微雨霧		

日	時	晴雨計	温	度	風向	風速度	雨量	記	事
十六日	午後九時	六〇〇、二	一四、〇	西	一七、八	〇、九	微雨		
全	全	六〇〇、七	一三、八	西	一九、二	〇、三	全		
全	全	六〇二、〇	一三、〇	西	一四、二	三、三	全		
全	全	六〇三、〇	一四、〇	西	一二、二	六、四	全		
全	全	六〇三、四	一四、八	西	一二、七	八、一	全		
全	全	六〇三、二	一四、八	西	一〇、三	四、二	全		
全	全	六〇三、〇	一四、六	西	一一、八	一〇、六	全		
全	全	六〇三、三	一三、五	西	一一、七	一一、二	全		
全	全	六〇二、七	一三、〇	西	一九、〇	三、三	微雨		
全	全	六〇一、六	一二、〇	西	二〇、二	七、〇	雨		
全	全	六〇二、八	一二、二	西	二三、二	二、九	全		
全	全	六〇四、一	一二、四	西	二四、七	〇、八	全		
全	全	六〇四、一	一二、四	西	二五、三	〇、四	微雨		
全	全	六〇四、五	一三、〇	西	一三、五	〇、三	全		

十五日午前六時最低氣壓ハ朝鮮ニ發生シ午後十時日本海ノ北部ニ達シ漸次深厚トナリ東進シテ最低氣壓
 七四八糈ハ十六日午後二時津輕海峽ノ東方ニアリ而シテ山頂ニ於テ風力最モ猛烈ナリシハ低氣壓ノ日
 本海ヨリ津輕海峽ニ入ントセシ時ニシテ又最モ山頂ニ接近セシ時ナリ其距離蓋シ九十餘里ニシテ山頂
 最低氣壓ヲ示セシ時ト符合セリ又各時ニ於ル山頂ノ風向ハ殆ント同壓線ト四十五度ノ角度ヲ示セリ

八月十七日ヨリ十九日ニ至ル暴風

八月十七日午前ノ内ハ晴雨計モ著シキ變化ヲ示サス天氣ハ晴曇不定ナリシカ午後ニ至テハ一時五十分
 ヨリ濃霧四方ヲ圍ミ午後四時三十分雨ニ變シタリ風ハ朝來西ニシテ差シテ強カラス午前十時南西或ハ
 南々西ニ轉シタルモ尙ホ風力微弱ナリ然レモ晴雨計ハ午後二時微ニ沈降ヲ始メ天氣不定ナルヲ以テ或
 ハ暴風襲來ノ兆ナラン事ヲ豫想シ午後六時ヨリ臨時每一時間ノ觀測ヲ始ム此時晴雨計六〇二、〇糈ヲ示

シ爾後絶エズ低下シ温度ハ一四、八度ノ邊ヲ昇降シ風位ハ一定シテ南々西ヲ占メ風速度午後七時一秒間
 三六、三米ニ達シ其他ハ一秒間三〇米内外ヲ示シタリ
 十八日晴雨計ハ前夜來沈降尙ホ止ス而シテ微雨連降シ風位ハ前日ノ如ク依然トシテ南々西ニ在テ風力
 漸次強烈ヲ加ブレハ本日モ臨時ノ毎時觀測ヲ繼續ス夜明方ニ至テハ風勢彌猛烈トナリ終ニ午前五時最
 強ニ達シ南々西ノ方位ニ於テ一秒間四八、九米ヲ示シタリ午前六時頃風信器ハ吹倒レ天幕モ亦潰レ器械
 室用ノ小家一ヶ所ノ外更ニ風雨ヲ凌ク可キ建物ノ類ナシ此小家モ諸所破損シ屋内ニ風雨亂入シ一時ハ
 殆ト危險ナリシカ一行ノ諸員盡カシ辛シテ之ヲ防キタリ而シテ又夜明ケテヨリ晴雨計ノ沈降モ一層著
 ク温度ハ十五度前後ヲ占メ雨ハ午前六時歇ミ濃霧ノ蓋フ所トナリシカ午前十時微雨再降シ午後一時風
 位南西ニ轉シタルモ風勢減殺スルニ至ラス又風力計ニ通タル電線切斷シタレハ漸ク之ヲ修理シ僅ニ欠
 測ヲ免レタリ午後三時風強ナル人夫本臺ノ警戒電報ヲ携帶登山セリ此電報ニ接シテヨリ最モ觀測ニ注
 意セリ午後五時晴雨計最低五九、七、五米ニ降り而シテ午後六時晴雨計上昇ヲ始ム然レモ雨尙ホ歇ス風力
 ハ夜ニ入テ幾分減殺ノ色アリ
 十九日晴雨計ハ前夜來上昇シ午前一時風位西ニ轉シタルモ風勢稍々強シ雨ハ斷續シ午前五時ニ至テ歇
 ミ風勢モ此時ヨリ大ニ衰ヘタリ午後二時亦降雨シ終日歇マズ
 廿日午前六時天晴レ風位南々東ニ轉シ殆ト無風トナリ終ニ平穩ノ天氣ニ歸セリ以上ニ概記シタル觀測
 表次ノ如シ

八月十七日ヨリ全十九日ニ至ル暴風

日	時	晴雨計	温	度	風向	風速	度	雨	量	記	事
全	十七日午前十時	六〇四、二	一九、二	南	六、八						
全	午後二時	六〇三、六	一七、二	全	一三、七						
全	全	六〇二、〇	一四、八	全	二八、六						

全	十七日午後七時	六〇二、六	一四、七	南々西	三六、三					〇、九	微雨
全	全	六〇二、七	一四、七	全	二九、一					〇、三	全
全	全	六〇二、七	一四、九	全	三四、二					〇、六	全
全	全	六〇三、四	一五、〇	全	二〇、一					〇、四	全
全	全	六〇三、六	一四、七	全	一九、九					一、一	全
全	全	六〇三、〇	一四、六	全	二六、七					〇、六	微雨
全	全	六〇三、〇	一四、六	全	二九、四					〇、四	全
全	全	六〇〇、八	一四、三	全	三八、四					〇、三	全
全	全	六〇〇、三	一四、三	全	三九、四					〇、三	全
全	全	六〇〇、一	一四、四	全	四八、九					〇、三	全
全	全	六〇〇、一	一四、四	全	四三、〇					〇、四	濃霧
全	全	六〇〇、一	一四、六	全	三九、一					〇、四	濃霧
全	全	六〇〇、二	一五、〇	南	三四、〇					〇、三	全
全	全	六〇〇、五	一五、四	南々西	一六、八					二、一	微雨
全	全	六〇〇、七	一五、八	南	二九、八					〇、〇	全
全	全	六〇〇、七	一五、八	南	二九、八					〇、〇	全
全	全	六〇〇、四	一五、三	南々西	二一、八					〇、〇	全
全	正	六〇〇、一	一五、二	全	二九、〇					〇、三	全
全	正	六〇〇、一	一五、二	全	二八、九					〇、五	全
全	午後一時	六〇〇、一	一五、四	南	二八、八					〇、二	全
全	全	五九九、九	一四、八	全	四三、四					〇、二	全
全	全	五九九、九	一四、八	全	四三、四					〇、二	全
全	全	五九九、七	一三、七	全	四二、八					〇、三	雨
全	全	五九九、七	一三、七	全	四二、八					〇、三	雨
全	全	五九九、七	一三、二	全	四二、八					〇、三	雨
全	全	五九九、七	一三、二	全	四二、八					〇、三	雨
全	全	五九九、七	一三、〇	全	三九、二					二、七	風力計電線切斷
全	全	五九九、七	一三、〇	全	三九、二					二、七	風力計電線切斷
全	全	五九九、八	一二、六	全	三四、五					二、五	全
全	全	五九九、八	一二、六	全	三四、五					二、五	全
全	全	五九九、八	一二、九	全	三一、二					一、六	全
全	全	五九九、八	一二、九	全	三一、二					一、六	全
全	全	五九九、二	一二、八	全	一九、三					〇、八	微雨
全	全	五九九、二	一二、八	全	一九、三					〇、八	微雨

全 夜 半 十九日 午前 一時	五九八、五	一三、一	二八、四	〇、三
全 二時	五九八、四	一四、四	四二、六	〇、二
全 三時	五九八、八	一四、四	四七、九	〇、一
全 四時	六〇〇、六	一三、六	四五、二	〇、一
全 五時	六〇一、三	一三、五	三四、五	〇、四
全 六時	六〇一、四	一二、二	二七、八	〇、四
全 午後 二時	六〇一、九	一三、〇	三三、八	〇、四
全 午後 三時	六〇三、九	一四、八	二九、一	〇、四
全 午後 四時	六〇三、一	一三、六	四、二	〇、四
全 午後 五時	六〇二、一	一一、八	一八、六	一三、一
全 午後 六時	六〇五、三	一一、四	二、四	一、八
全 午後 七時	六〇五、七	一一、二	一〇、九	〇、一
全 午後 八時	六〇五、三	一〇、四	〇、四	〇、一
全 午後 九時	六〇五、三	一〇、四	〇、四	〇、一
全 午後 十時	六〇五、三	一〇、四	〇、四	〇、一
全 午後 十一時	六〇五、三	一〇、四	〇、四	〇、一
全 午後 十二時	六〇五、三	一〇、四	〇、四	〇、一
全 午後 一時	六〇五、三	一〇、四	〇、四	〇、一
全 午後 二時	六〇五、三	一〇、四	〇、四	〇、一
全 午後 三時	六〇五、三	一〇、四	〇、四	〇、一
全 午後 四時	六〇五、三	一〇、四	〇、四	〇、一
全 午後 五時	六〇五、三	一〇、四	〇、四	〇、一
全 午後 六時	六〇五、三	一〇、四	〇、四	〇、一
全 午後 七時	六〇五、三	一〇、四	〇、四	〇、一
全 午後 八時	六〇五、三	一〇、四	〇、四	〇、一
全 午後 九時	六〇五、三	一〇、四	〇、四	〇、一
全 午後 十時	六〇五、三	一〇、四	〇、四	〇、一
全 午後 十一時	六〇五、三	一〇、四	〇、四	〇、一
全 午後 十二時	六〇五、三	一〇、四	〇、四	〇、一

今回暴風中心ノ經過ハ數日前九州南部ノ遙ナル沖合ニ現出シ其進路ヲ北東方ニ取り漸次深厚トナリテ十七日午後二時四國ノ南端ニ移動シ高知ハ最低度七百四十五純ヲ示シ十八日午前六時京都南方ニ達シ最低度七百四十二純ヲ呈シタリ夫ヨリ午後十時日本海ニ出テ秋田ノ沖合ニ至リ十九日午前六時本州ノ北都ヲ經テ太平洋ニ出テ午後十時阿爾斯克海ニ馳走シタルカ如シ而シテ山頂ニ於テ風力最モ猛烈ナリシハ中心ノ大和近傍ヲ經過セル時ナリ又中心ノ最モ山頂ニ接近セシハ十八日午後五時ト六時ノ間ニ於テ恰モ日本海ニ出シ時ニシテ其距離蓋シ二十里ナリ山頂最低氣壓ヲ示セシ時ト符合ス又山頂ノ風向ハ概ネ當時ノ同壓線ニ平行セリ

噴裂之部

滯山中噴裂甚タ少ク僅ニ數回ニ止リ殊ニ地動並ニ地震ノ如キハ更ニナカリシハ遺憾トスル處ナリ噴裂數回中其最モ強裂ナリシハ七月八日午前六時三十七分二十秒トス今其實況ヲ概記スレハ午前六時三十七分二十秒噴裂ノ方ニ於テ最初巨砲ヲ連發スルカ如キ響ヲ聞ク直ニ噴口ノ方ヲ注視スルニ續々黒烟ニ

混シテ土石噴出シ其狀猛烈ナリシカ午前六時四十七分五十五秒ニ至テ靜止ス即チ噴裂ノ時間ハ十分三十五秒時ニシテ此間岩石ヲ噴出スルコト九回トス其内最モ多量ニ飛散セシハ午前六時三十七分二十七秒ヨリ同六時四十一分二十七秒ノ間ニ在リ此時微動計地震計等ヲ閱スルニ更ニ感覺ナシ又耳ヲ大地ニ接シ地動ヲ驗スルニ亦何等ノ感モナカリシ次ニ噴石ノ高度ヲ計ルニ其最高ト見認ムルモノ十一度三十分ヲ示シ觀測場ニ於テ計ル觀測場ハ噴口ヲ去ル直徑凡一千四百四十米ニシテ低キト凡ソ一百四十米ニシテ計算スレハ噴口ヨリ岩石ノ飛散シタル高サハ四百三米ニ及ヒ又吐出シタル噴灰ノ高サハ四十四度ニシテ概算噴口ヨリ一千二百八十米ノ高サニ達シタリ又此時天氣晴朗噴煙日光ニ映シ上昇スル物質判然ト觀察スルヲ得タリ而シテ是等ノ噴灰ハ西風ニ乘シ東方ニ靡キ沼ノ平ヨリ吾妻富士近傍へ降下スルト恰モ驟雨ヲ望ムカ如シ

噴裂前ノ實況七月五日以來降雨連續シ噴煙ノ狀況ハ更ニ觀察スルヲ得スト雖モ五日午後三時四十一分二十秒ヨリ土石ノ崩落スルカ如キ鳴響遠ク地下ニ傳リ夜ヲ徹シテ止ス六日ニ至ルモ尙ホ連續シ七日午前七時二十二分五十五秒ニ至テ止ミ七日夜ノ如キハ雨ハ尙止サルモ鳴響ハ更ニ感セサリシカ翌八日未明ヨリ晴天トナリ太陽恰モ三十度モ昇リシト思フ頃即チ前記ノ暴發ヲ來シタリ次ハ七月十三日ニシテ朝來噴煙微ナリシカ午後三時零分五十秒及午後八時二十分三十秒鳴動ス今回ハ噴石ノ類ハ飛散セサルモ土砂ノ如キ黒煙續々噴出シ凡ソ七秒時間ニシテ靜止ス其次ハ七月十四日午後十一時二十七分八月四日午後六時三十分ニ於テ微ニ鳴動アリ暫時ニシテ止ム八月十一日午後七時四十九分十秒同月廿七日午前二時蒸氣噴出ノ音ヲ聞ク恰モ湯ノ沸騰スルニ似タリ著シキ噴裂及鳴動等ハ以上ニ示ス如クニシテ其後ハ噴裂更ニ無ク漸次靜穩ニ歸セリ

地震

七月一日ヨリ八月卅一日迄六十二日間福島地方ヲ震搖シタル地震ハ合計拾一回之ヲ細別スレハ七月七回八月四回トス而シテ震域ノ稍大ナルハ七月十九日夜ノ地震ニシテ陸前羽前磐城岩代下野常陸ヨリ遠

ク武藏下總ノ地方ニ達シ震度ハ下野磐城ノ邊強カリシモノ、如シ其他ノ地震ニ至テハ弱震微震ニ止リ其區域モ廣カラス儘ニ福島近傍ヨリ東方ノ地方ヲ震ヒタルニ止レリ今福島測候所ノ地震觀測ヲ列記スレハ左ノ如シ

福島測候所地震觀測表

月	日	發震時	震度	方向	性質
七月	六月	午後八時十分二十六秒	微		
七月	九月	午後五時三十八分二十五秒	微		
七月	十一月	午前十一時三十九分四十九秒	微	東	水平、上下動
七月	十二月	午後三時三十九分五十七秒	微	微	
七月	七月	午前十一時十五分〇一秒	微	南東、北	水平、上下動
七月	九月	午後八時三十八分三十秒	微	南	
七月	八月	午前五時三十九分三十五秒	微	微	
八月	三月	午後零時十七分〇四秒	微	南	
八月	二月	午後零時二十九分二十二秒	微	南	
八月	廿二日	午前九時四十分五十五秒	微	西北西、東南東	水平動
八月	廿九日	午後零時三十六分五十八秒	微	西北西、東南東	水平動
合計		拾壹回			

以上ノ如ク福島地方ニ於テハ拾壹回ノ地震ヲ感シタルモ一切經山頂ニ至テハ地震ト稱スルモノ更ニ一回モ感覺セズ蓋シ七月十九日ノ地震ハ高湯海拔凡ソ七四七・八米及微温湯海拔凡ソ八七七・七米ニ在テハ微震ヲ覺ヘタルモ山頂ニ至テハ皆無ナリシ亦八月廿二日ノ地震モ高湯ハ微震セシモ山頂ハ之ヲ知覺セザリシ由テ是等ノ地震ハ一切經山噴裂ノ關係ヨリ發シタルニ非スシテ全ク他ノ地方ニ於ル震原ニ歸スルナラン

温泉ノ溫度

今回ノ噴裂ト近傍ニ湧出ル温泉ノ溫度ニ關係ヲ及スヤ否ヤヲ試驗センカタメ福島山形兩縣知事ニ依頼シ左ノ六ヶ所へ寒暖計ヲ配附シ七月中旬ヨリ八月三十一日マテ温泉ノ溫度並ニ空氣ノ溫度ヲ一日三回即チ午前六時正午後六時ニ觀測シタリ今其地勢及溫泉ノ情況ヲ概記スレハ左ノ如シ

福島縣岩代國信夫郡庭坂村大字町庭坂字高湯

一切經山噴口ノ北約三里ニ在リ海拔凡七四七・八米北西南ノ三方ハ山岳ヲ以テ圍繞シ東方ハ開ケテ原野ヲ遠望ス熱湯瀧湯氣湯ト稱スル湯アリ共ニ無色透明酸味ヲ帶ヒ硫臭アリ溫泉宿四戸又二三町下リテ卵湯アリ是又同質ノ湯ニシテ傍ヲニ溫泉宿一戸アリ今回觀測シタルハ熱湯ノ溫度ニシテ溫泉宿主管野三四郎擔當ス

福島縣岩代國信夫郡水保村大字櫻本字微温湯

一切經山噴口ノ北東約一里半ニ在リ海拔凡八七七・七米山間ノ凹所ニ在ル溫泉場ニシテ湯質無色透明酸味ヲ帶ヒ硫臭アリ溫泉宿七戸今回觀測シタルハ中ノ湯ニシテ渡邊和吉擔當ス

山形縣羽前國南置賜郡山上村大字大澤字姥湯

一切經山噴口ノ北西三里餘家形山腹ニ在ル溫泉場ニシテ湯質無色透明溫泉宿一戸アリ遠藤孫次所有ス今回ノ觀測ハ同人擔當ス

山形縣羽前國南置賜郡山上村大字大澤字滑川湯

一切經山噴口ノ北西四里餘家形山腹ニ在ル溫泉場ニシテ湯質無色透明溫泉宿一戸アリ笹木藤右衛門所

有ス今回ノ觀測ハ同人擔當ス

山形縣羽前國南置賜郡山上村大字板谷字五色湯

一切經山噴口ノ北五里餘家形山ノ裾野ニ在ル温泉場ニシテ湯質無色透明温泉宿一戸アリ宗川名右衛門所有ス今回ノ觀測ハ同人擔當ス

各所溫泉ノ溫度

前記セル各所ニ於テ觀測シタル泉温ヲ蒐集シ之ヲ閱スルニ其觀測稍々信スヘキモノハ僅々一二ヶ所ニ止リ其他ハ或ハ朝晝夕三回ノ度ハ勿論數周間モ一定ノ溫度ヲ示シタル場所モ往々之アリ實ニ奇ト言ハサルヲ得ス由テ是等ノ觀測ハ固ヨリ不充分ニシテ信ヲ置クニ足サルモ亦以テ其一斑ヲ知ルノ便ニ供セシカ爲メ冊尾ニ温泉溫度觀測表ヲ附ス就中八月ハ諸所欠測多クシテ比較ニ便ナラス依テ七月下半ヶ月ノ平均ヲ計算シ之ヲ舉レハ左ノ如シ

溫泉溫度觀測平均

泉名	時刻			記	事
	午前六時	正午	午後六時		
高湯	凡 四三、七	凡 四三、六	凡 四三、六	自七月十六日至同月卅一日十六日間平均	
微温	凡 三四、一	凡 三四、一	凡 三四、二	全	
土湯	凡 四五、六	凡 四五、七	凡 四五、七	全	
燒湯	凡 五二、四	凡 五二、三	凡 五二、二	自七月十八日至同月卅一日十四日間平均	
滑川	凡 四八、七	凡 四九、三	凡 四九、四	自七月十七日至同月卅一日十五日間平均	
五色	凡 四三、九	凡 四三、九	凡 四三、九	自七月十六日至同月卅一日十六日間平均	

前表ヲ暫ク信ス可キモノトシテ各所ノ泉温ヲ比較スレハ最高キハ燒湯ニシテ滑川湯土湯五色湯高湯ハ其次ニ位シ微温湯ハ名稱ノ如ク最低度ヲ示シタリ又之ヲ噴裂ノ關係ニ徵スルニ噴裂ハ七月八月七月十三日七月十四日八月四日合セテ四回トス然ルニ七月八日十三日十四日ハ未ダ泉温ノ觀測ニ着手セサルヲ以テ如何ナル影響ヲ及シタルヤ之ヲ知ルヘカラス其後ハ八月四日ノ噴裂僅ニ一回ニ止リ且此噴裂タル微弱ナリシカ故カ更ニ各所ノ泉温ニ變化ヲ及シタルヲ見サリシハ遺憾トスル處ナリ(冊尾温泉溫度觀測表參照)

空氣ノ溫度

前記セル各所ニ於テ温泉ノ溫度ト同時ニ空氣ノ溫度ヲ觀測セリ寒暖計ノ位置等モ適當ノ裝置ヲ爲シタルニ非サレハ固ヨリ完全ナルニアラサルモ亦其概略ヲ知ニ足レリ依テ冊尾ニ其觀測表ヲ附ス八月ニ入テハ諸所欠測多クシテ比較ニ便ナラス依テ七月下半ヶ月ノ平均ヲ拔萃シテ此ニ舉レハ左ノ如シ

空氣ノ溫度觀測平均

泉名	時刻			記	事
	午前六時	正午	午後六時		
高湯	一七、三	二〇、三	一九、三	自七月十六日至同月卅一日十六日間平均	
微温	一八、九	二一、一	二〇、六	全	
土湯	二一、四	二四、七	二四、四	全	
燒湯	一九、四	二一、六	二一、一	自七月十八日至同月卅一日十四日間平均	
滑川	二〇、二	二二、四	二〇、七	自七月十七日至同月卅一日十五日間平均	
五色	二〇、一	二二、一	二一、六	自七月十六日至同月卅一日十六日間平均	

前表ニ據レハ溫度ノ最高キハ土湯ニシテ五色湯滑川湯燒湯微温湯其次ニ位シ高湯ハ最低ニ位セリ

雜記

福島縣信夫郡庭坂村字高湯及水保村字微温湯ヨリ一切經山頂ニ通ル山路及其近傍通行ノ際携帶シタル晴雨計ヲ以テ計タル諸所海面上ノ高サヲ左ニ示シ登山者ノ便トス但シ僅ニ數回ノ觀測ヲ以テ計算シタル高サナレハ單ニ其概略ヲ知ルニ過キス

一切經山近傍海面上ノ高さ

位	量	海面上ノ高さ	觀測月日	觀測器・械
高湯	湯	七三三、八米	七月廿七日 午後六時	空盒晴雨計
同	湯	七五一、四米	同 日 午後十時	同
同	湯	七五四、六米	同月廿八日 午前二時	同
同	湯	七三五、四米	同 日 午前六時	同
同	湯	七三〇、六米	同 日 午前十時	同
同	湯	七三七、四米	同 日 午後二時	同
同	湯	七四八、二米	同 日 午後六時	同
同	湯	七五六、二米	同 日 午後十時	同
同	湯	七五三、〇米	同 日 午前六時	同
平	均	七四七、八米		
賽	原	一三八〇、二米	七月廿七日 午後四時二十分	空盒晴雨計
同	石	一六三九、四米	同 日 午後三時十五分	同
同	所	一六五八、五米	八月十日 午後三時十分	同
同	所	一七三五、四米	八月廿三日 午後二時	同
同	所	一七一五、七米	八月廿六日 午前十時四十分	同
同	所	一八七九、四米	八月三十日 午後三時	同
同	所	一八七六、二米	同 日 午後四時	同
同	所	一八七七、八米	同 日 午後五時	同
同	所	一八七七、八米		
平	均	一八九三、八米	八月卅一日 午後一時	水銀晴雨計
同	所	一八九三、二米	同 日 午後一時半	同
同	所	一八九七、〇米	同 日 午後二時	同
同	所	一八九五、四米	同 日 午後二時半	同
同	所	一八八七、四米	同 日 午後三時	同
平	均	一八九三、四米		

位	量	海面上ノ高さ	觀測月日	觀測器・械
沼	平	一五四六、六米	七月廿九日 午前十時四十五分	空盒晴雨計
同	所	一五五八、四米	八月十二日 午後二時十五分	同
同	所	一五七二、一米	八月十三日 午後二時半	同
同	所	一五三六、七米	八月廿九日 午後二時	同
同	所	一五五三、四米		
平	均	一六三七、八米	八月卅一日 午後四時	水銀晴雨計
同	所	一七〇八、二米	同 日 午後五時	同
同	所	一七〇九、八米	同 日 午後六時	同
同	所	一七〇九、〇米		
同	所	一一九三、〇米	七月廿九日 午前九時四十五分	空盒晴雨計
同	所	一一〇〇、七米	八月十二日 午前十一時二十分	同
同	所	一一一一、七米	八月十三日 午前八時二十分	同
同	所	一一〇一、八米		
平	均	八七九、四米	七月廿九日 午前九時	空盒晴雨計
同	所	八七六、〇米	八月十二日 午前九時四十分	同
同	所	八七七、七米		

一切經山頂へ往復ノ際目撃シタル事項並ニ傳聞シタル記事ヲ蒐集スレハ左ノ如シ
 六月下旬高湯ヨリ一切經山へ登リシ時ハ日陰ニ所々積雪有リシカ八月上旬ニハ總テ融解セリ
 噴口ヨリ西ニ當ル谷間ノ積雪八月下旬ニ融解セリ
 西吾妻山ノ積雪八月十九日總テ融解セリ
 中吾妻山ノ積雪八月廿九日總テ融解セリ
 羽前飯豊山ノ積雪ハ九月一日下山ノ日マテ融解セサリシ
 一切經山ニハ猛獸生活セス
 家形山ニ山羊(アツシ)住ミ冬季ニハ獵師積雪ヲ踏ミテ之ヲ狩ルト云フ
 吾妻富士山ノ積雪ハ八月十二日黄昏通行セシニ卒然足元ヨリ兎飛ヒ去リシコトアリ

一切經山ニテ面識ノ獵師山鳥ヲ撃チシコト有リ岩燕ハ舊噴火ノ大穴ヲ飛ヒ躍ルヲ度々觀シ此鳥八月十日課ツテ出張員ノ小屋ニ飛ヒ込ミシ鬻モ當山ニ住ムヨシナレト余等ハ觀サリシ六月下旬登山セシ時ヨリ八月中旬マテ驚ノ音ヲ八合目ヨリ以下ニテ聽キシカ其後天氣惡クシテ餘リ同鳥ノ嘯スルヲ聽カサリシ鹽野川ノ下流荒川ニテ第二回目ノ噴裂ノ際岩魚カ河上ニ浮キテ弱ハリ居リシヲ五貫目又ハ六七貫目位捕リシ者有リシヨシナルカ其後同魚ハ大ニ減シ價額騰貴セリト云フ

五色沼ニハ少サキ山椒魚生息スレト他ノ魚族ヲ見ス

八月十日一切經山ヨリ少シク下リテ蛇(青大)ヲ觀シ

八月十一日遠ク蟬ノ聲ヲ聽ク

八月十三日始メテ蚊ノ鳴キ聲ヲ聽キ其後八月中旬マテノ内ニ兩三夜一二匹位ツ、出テシモ八月下旬ニハ一夜モ出テス

六月下旬ヨリ七月下旬マテ山頂ヘ登リ下リノ途中杜鵑花石南ノ花盛ンニ咲キテ美麗ナリシヲ觀シモ八月十日下午セシ時ハ少シモ觀サリシ當日中腹以下ニシテ桔梗女郎花百合等ノ花見事ニ咲キシヲ觀タリ

七月廿九日吾妻富士山ノ麓ヲ通行セシトキハ稀ニ菖蒲ノ花ヲ觀シカ八月中旬ニハ盛ンニ咲キシ

一切經山ノ植物ハ山毛櫛帶及偃松帶ニ屬スルモノヲ觀ルモ分布不整ニシテ帶ヲナサス

五月十九日以來數回ノ破裂ニテ噴石ノ降下シタルモノ噴口四近沼ノ平ニ最モ多ク又吾妻富士東麓高山中腹(噴口ヲ距ル)ニモ達シタリ

噴灰ハ噴口四近ハ勿論福島縣ニテハ信夫安達耶麻其他數郡山形縣ニテハ南置賜東置賜郡ニモ降下セリ

一切經山噴裂實況觀測表

日	鳴動時	鳴動時間	強弱	記	事
七月一日					
二日					
三日					
四日					
五日	午后三時四十一分二十秒		弱	雲霧噴烟ヲ蓋フ	
	午后三時四十五分十六秒		同上	降雨ニシテ噴氣ノ狀況判然セス	
	午后六時三十二分〇八秒		同上	同上	
	午后六時四十四分二十八秒		同上	同上	
	午前十一時二十五分二十三秒		同上	同上	
六日	午后八時四十四分二十一秒	十秒	同上	同上	
	午后九時六分十一秒		同上	同上	
	午后九時九分四十秒		同上	同上	
	午后九時十三分十三秒		同上	同上	
	午后九時十四分二十秒		同上	同上	
	午后九時十九分二十一秒		同上	同上	
	午后九時二十二分〇秒		同上	同上	
	午后九時二十四分二十二秒		同上	同上	
	午后九時三十分〇秒		同上	同上	
	午后九時三十分四十秒		強	同上	

午後十一時三十分〇秒
爾后斷續翌日ニ至ル

七日

午前七時十分五秒
午前七時十四分三十二秒
午前七時十六分十秒
午前七時二十二分五十五秒

弱
同上
同上
同上
同上

夜雨ト共ニ噴灰降ル地上積ル Γ 〇ニ耗地面
ニ据付寒暖計ノ如キ黒色ニ變シタリ
降雨ニシテ噴氣ノ狀況判然セス

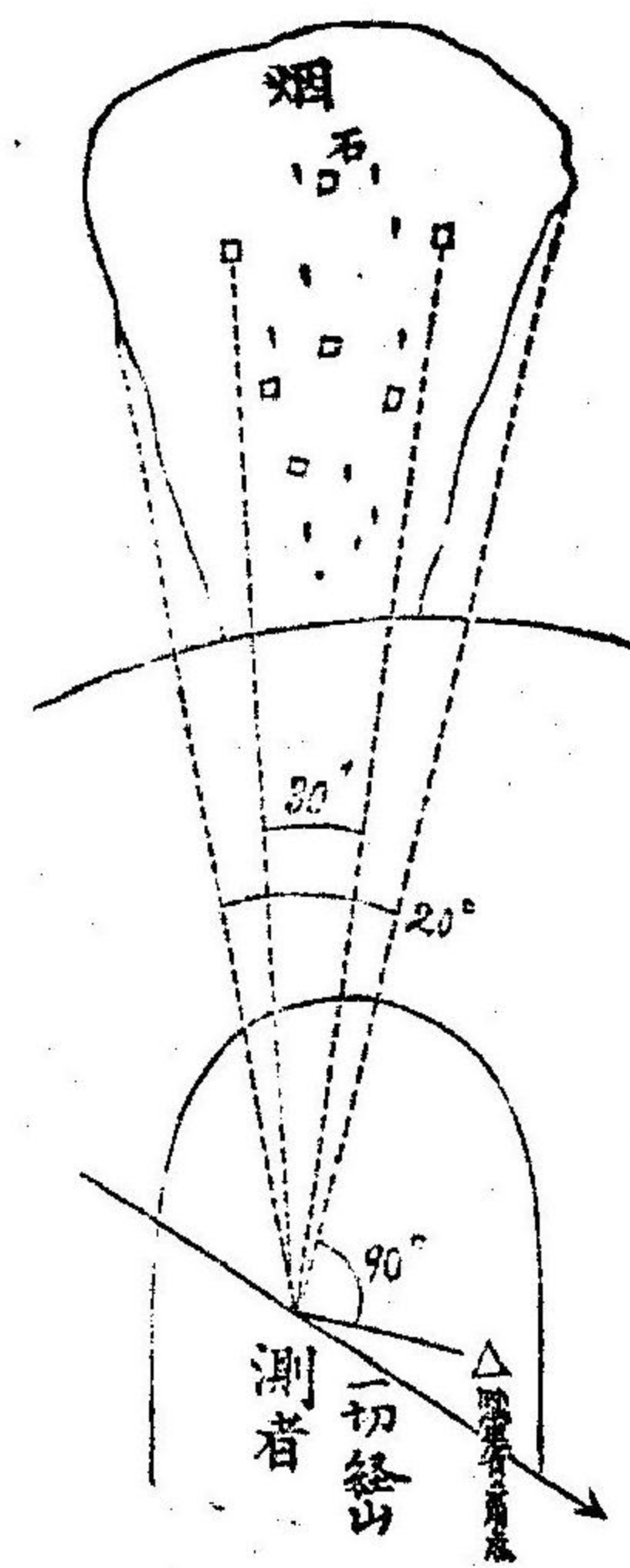
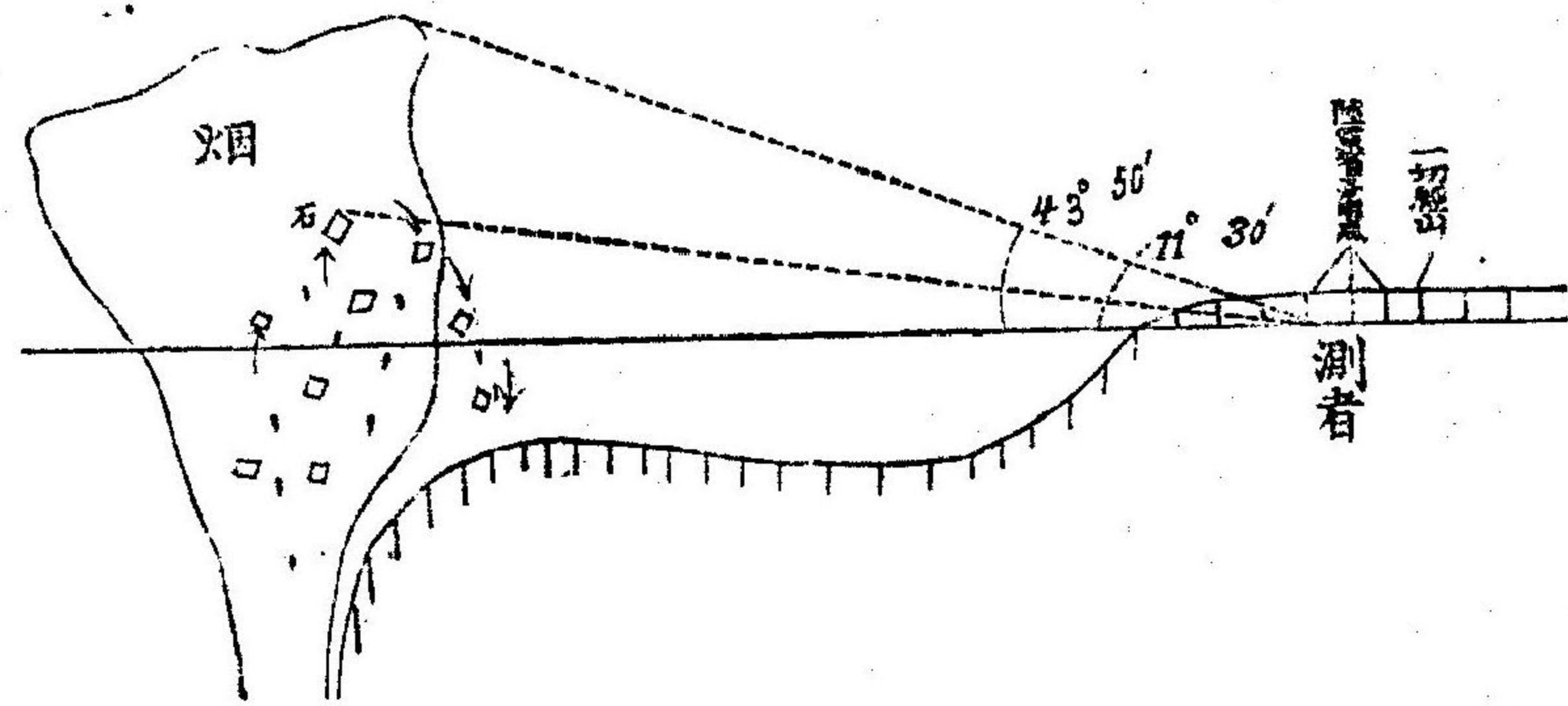
八日

午前六時三十九分廿秒
午前六時三十九分二十七秒
午前六時三十九分三十五秒
午前六時三十九分四十三秒
午前六時三十九分五十五秒
午前六時四十一分二十七秒
午前六時四十二分二十五秒
午前六時四十三分二十秒
午前六時四十七分五十五秒
午前七時十分五秒
午前七時二十分十五秒
午前七時三十一分三十二秒

五秒 強
五秒 強
二秒 強
四秒 強
七秒 強
三秒 強
四秒 強
同上 強
同上 強
同上 強
同上 弱
同上
同上

午後ニ至リ噴氣現ル黒烟上騰盛ナリ
午前二時天氣晴レ黒白ノ噴氣月光ニ映シ風
ナク天空ニ昇ル
土石噴出ス

七月八日午前六時三十七分廿秒ヨリ午前六時四十七分五十五秒迄ニ噴出シタル土石及ヒ噴氣ノ觀測次
ノ如シ



日	鳴動時	鳴動時間	強弱	記
七月九日				終日噴烟盛ナリ
十日				同上噴烟東流ス(本日驗微音機ヲ設置ス)
十一日				終日白色ノ噴烟東流ス
十二日				同上
十三日	午后三時〇分五十秒	六秒	弱	灰色ノ噴烟東流ス
				黒烟ヲ噴出スルヲ數回此時驗微音機ヲ以テ地動ヲ聞クニ異様ノ音ヲ報シ鳴動終ルノ后モ尙繼續シ五時ニ至テ止ム
				黒烟ヲ噴出ス(驗微音機ハ恰モ湯ノ沸騰スルカ如キ響ヲ報ス其間五秒乃至十秒斷續シ午
				后十時三十分ニ至テ止ム)
十四日				噴烟ハ終日灰色東流ス(驗微音機ハ午前十一時廿分五十秒ヨリ鳴動ノ響ヲ始メ午后零時四十分止ム)
				黒烟ヲ噴出ス
十五日	午后十一時二十七分〇秒		弱	白色ノ噴烟終日東流ス(驗微音機午前感覺ナシ午後一時微感アリ)概シテ噴氣鳴動靜穩ノ方ナリ
				暴風雨ニシテ噴氣判然ナラス鳴動モ感セス
十六日				暴風雨噴氣雨中ニ没シテ不視
十七日				同上
十八日				同上

十九日				同上 高湯ニ於テ午後八時三十八分五十五秒地震感覺ス
廿日				噴烟終日微ナリ(驗微音機不長)
廿一日				噴烟終日微ナリ(同上)
廿二日				噴烟白色終日微ナリ(同上)
廿三日				同上 (驗微音機整頓ス)
廿四日				同上 (驗微音機感覺ナシ)
廿五日				同上 (驗微音機午後一時廿六分ヨリ鳴動ヲ報シ午後十時三十分頃止ム)
廿六日				噴烟終日微ナリ(驗微音機午後七時響ヲ報シ始メ斷續午後八時止ム)
廿七日				同上 (同)
廿八日				同上 (驗微音機午後五時ヨリ鳴動ヲ始メ午後七時止ム)
廿九日				白色ノ噴烟盛ナリ
卅日				噴烟微ナリ(驗微音機午前七時十五分鳴動ヲ始メ終日斷續ス)
卅一日				同上
八月一日				噴烟終日微ナリ(驗微音機午前十時ヨリ鳴動ヲ始メ夜半頃ニ至テ止ム)
二日				噴烟終日微ナリ
三日				同上

四日 午後六時三十分〇秒 二十秒 弱

噴烟白色上騰盛ナリ
此時噴口ノ方ヲ觀察スルニ噴烟ノ狀況ハ平日ニ變リナク敢テ著シト云フニ非ス、鳴動ノ響ハ恰モ蒸氣鐘ヨリ吐出スル音ニ似タリ(驗微音機ハ更ニ感覺ナシ)

五日 噴烟ハ白色ニシテ終日上昇盛ナリ(驗微音機午後十時ヨリ鳴響ヲ始メ夜半ニ至ル)

六日 噴烟白色終日微ナリ(驗微音機ハ鳴響昨夜ヨリ引續キ午前一時廿五分止ム又午後十時ニ再發シ同十時四十五分止ム)

七日 噴烟白色其量多シ午後十時噴烟ノ臭氣甚シ(驗微音機ハ午後一時頃ヨリ湯ノ沸騰スルカ如キ響ヲ傳ヘ止ム事ナク終ニ夜半ニ至ル)

八日 噴烟白色前日ニ同シ
同上

九日 噴烟白色終日微ナリ
同上

十日 噴烟ハ早朝來微ナリシカ午前七時十五分山麓ヨリ雲霧上騰ヲ始ムルト同時ニ噴烟勢ヲ増シ且臭氣甚シ午後七時四十九分十秒噴烈

十一日 口ノ方ニ當リ噴氣ヲ吐出スル音ヲ聞ク時ニ強弱アリ十秒乃至十五秒ニシテ一時止ミ又四秒許ヲニシテ始メ七時五十四分五十五秒

ニテ停止セリ(驗微音機ハ感覺ナシ)

噴烟白色終日微ナリ、臭氣アリ

噴烟ノ狀況前日ニ同シ

同上 (驗微音機ハ午後八時頃ヨリ鳴響ヲ報シ同九時三十分止ム)

噴烟終日微ナリ

噴烟白色量多シ

噴烟終日微ナリ(驗微音機午後二時三十分鳴響ヲ報ス斷續シ午後九時三十五分ニ至テ停止ス)

昨夜來暴風雨ニシテ噴烟ノ狀況判然ナラス

噴烟雲霧中ニ没シテ視ヘス

同上 (驗微音機午後九時鳴響ヲ報ス暫時ニシテ止ム)

同上

噴烟白色量多シ

同上

同上 (驗微音機午後九時五分微ニ鳴響ヲ報シ暫時ニシテ止ム)

噴烟終日微ナリ

同上 (驗微音機不長)

同上 午前二時噴出ノ音ヲ聞ク(驗微音機完

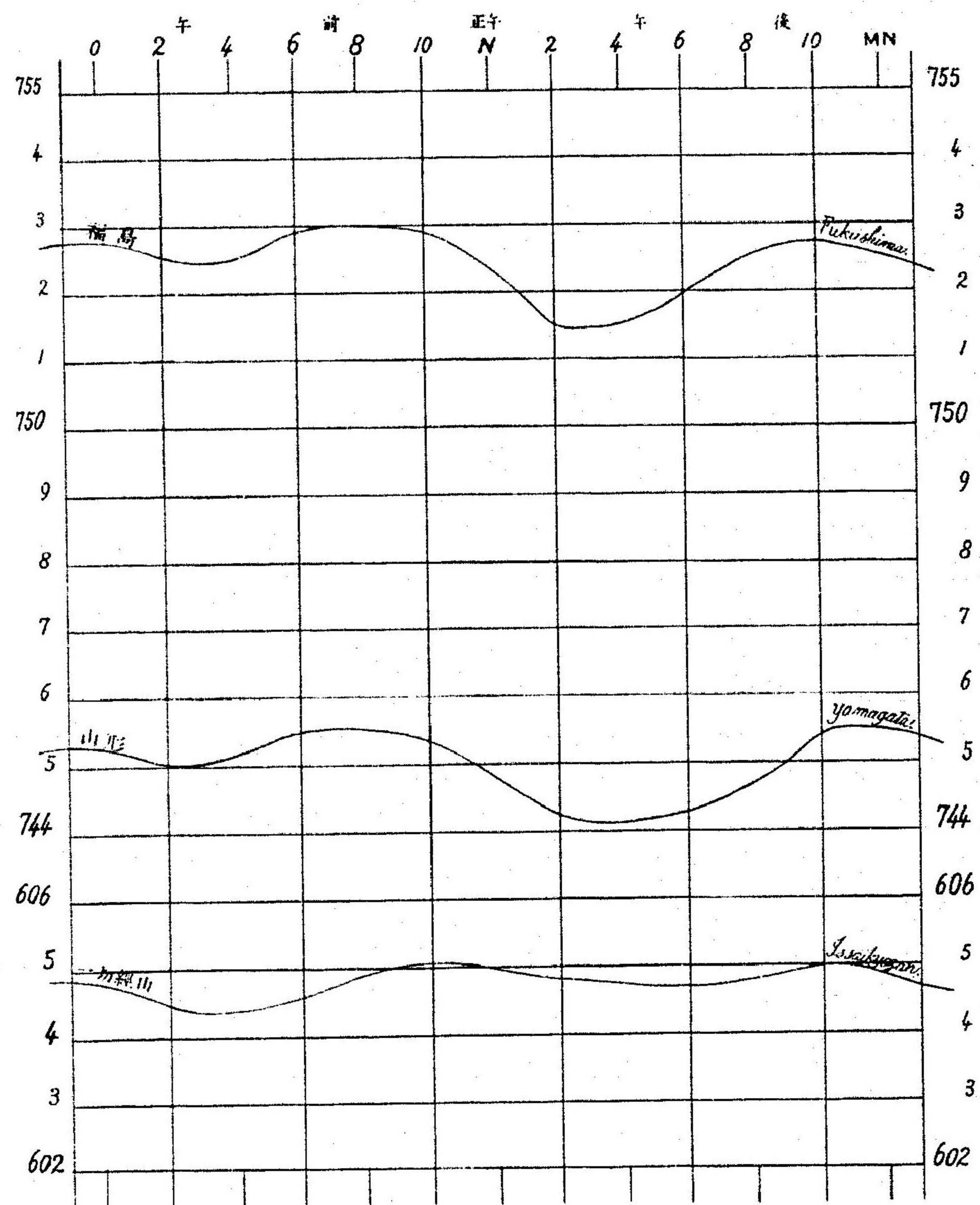
廿一日
廿二日
廿三日
廿四日
廿五日
廿六日
廿七日

一日中氣壓變化ノ圖

第六十三圖

DIURNAL VARIATION OF AIR PRESSURE.

PLATE LXIII.



廿八日
廿九日
卅日
卅一日

同上
同上
同上
同上

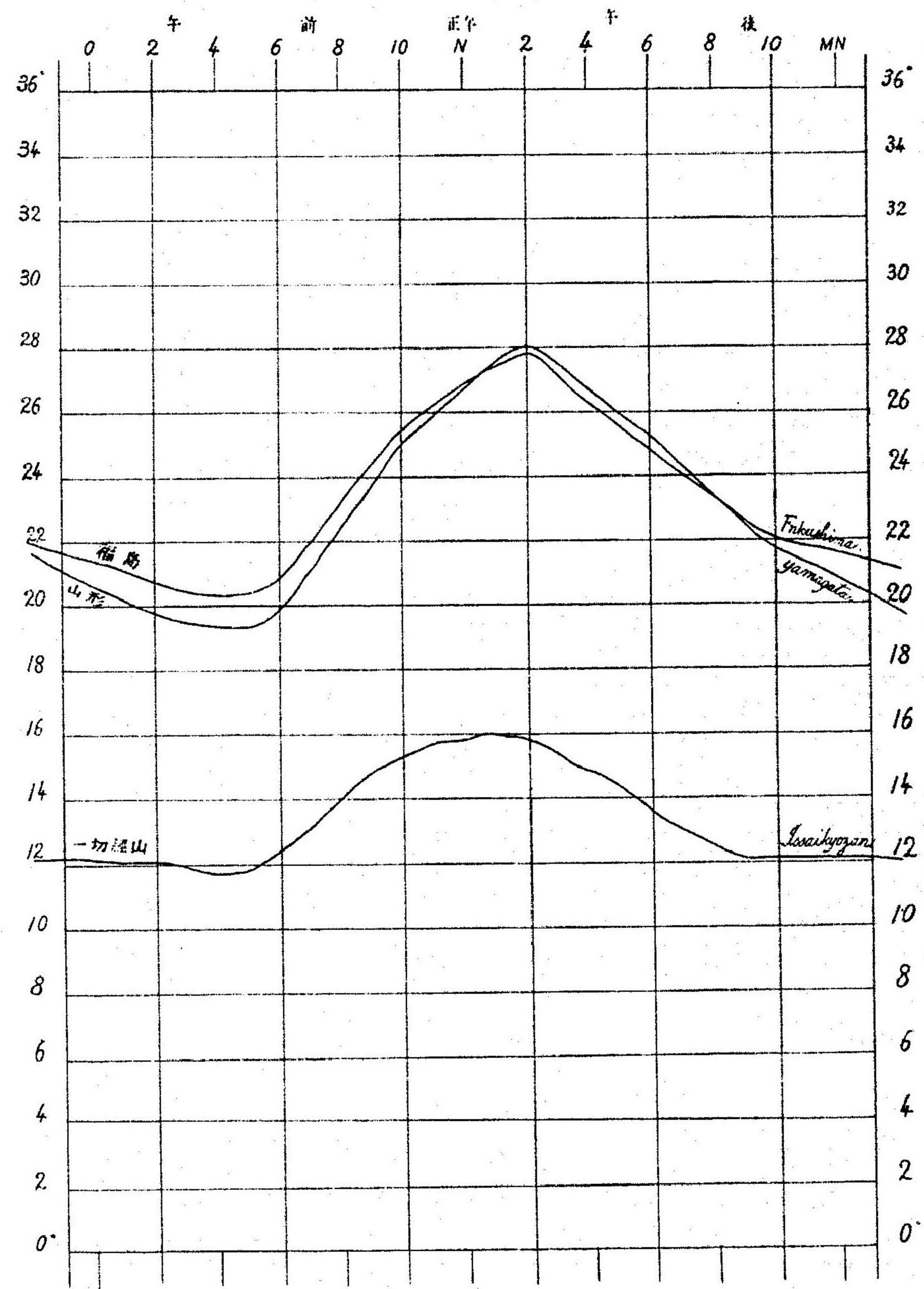
全ス頃日雲霧多ク噴烟ノ判然セザルヲ屢ナ
リ依テ噴烟口近傍ニ至リ視察スルニ七月上
旬ニ比スレハ大ニ微弱トナリシモノ、如シ
降雨終日噴烟視ヘス
噴烟甚微ナリ

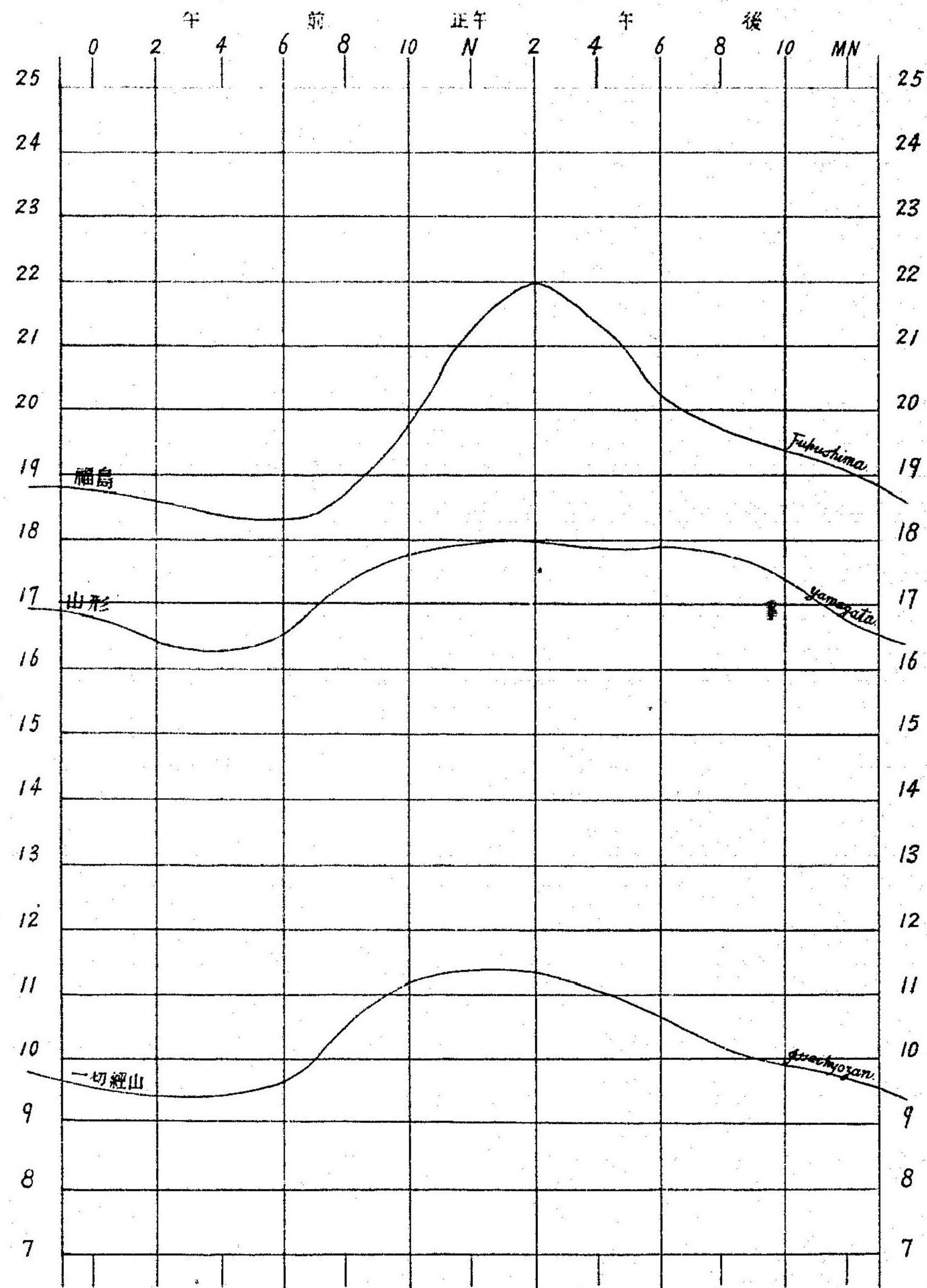
一日中空氣ノ温度變化ノ圖

第六十四圖

DIURNAL VARIATION OF AIR TEMPERATURE.

PLATR LXIV.



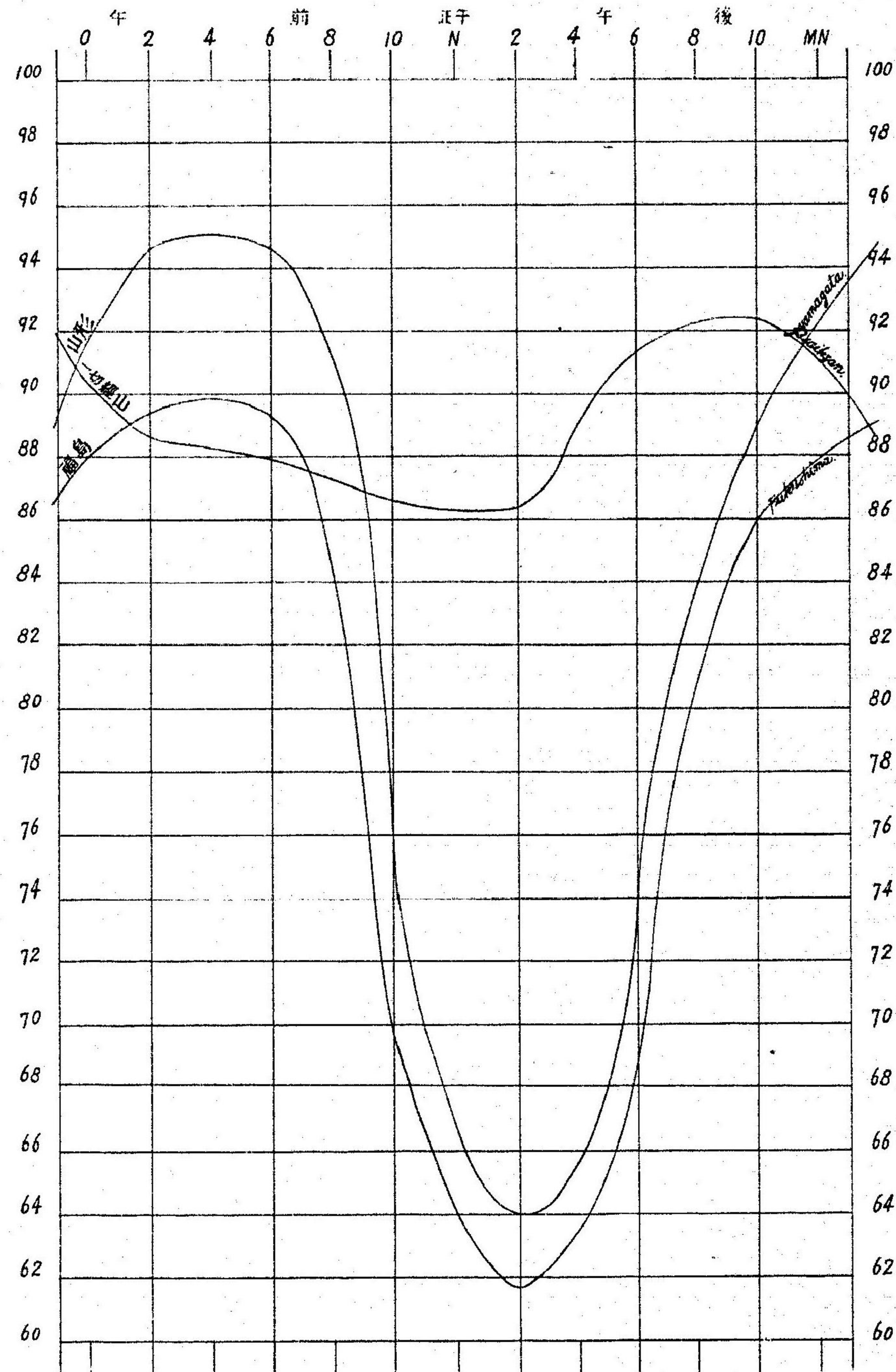


一日中湿度變化ノ圖

第六十六圖

DIURNAL VARIATION OF RELATIVE HUMIDITY.

PLATE LXVI

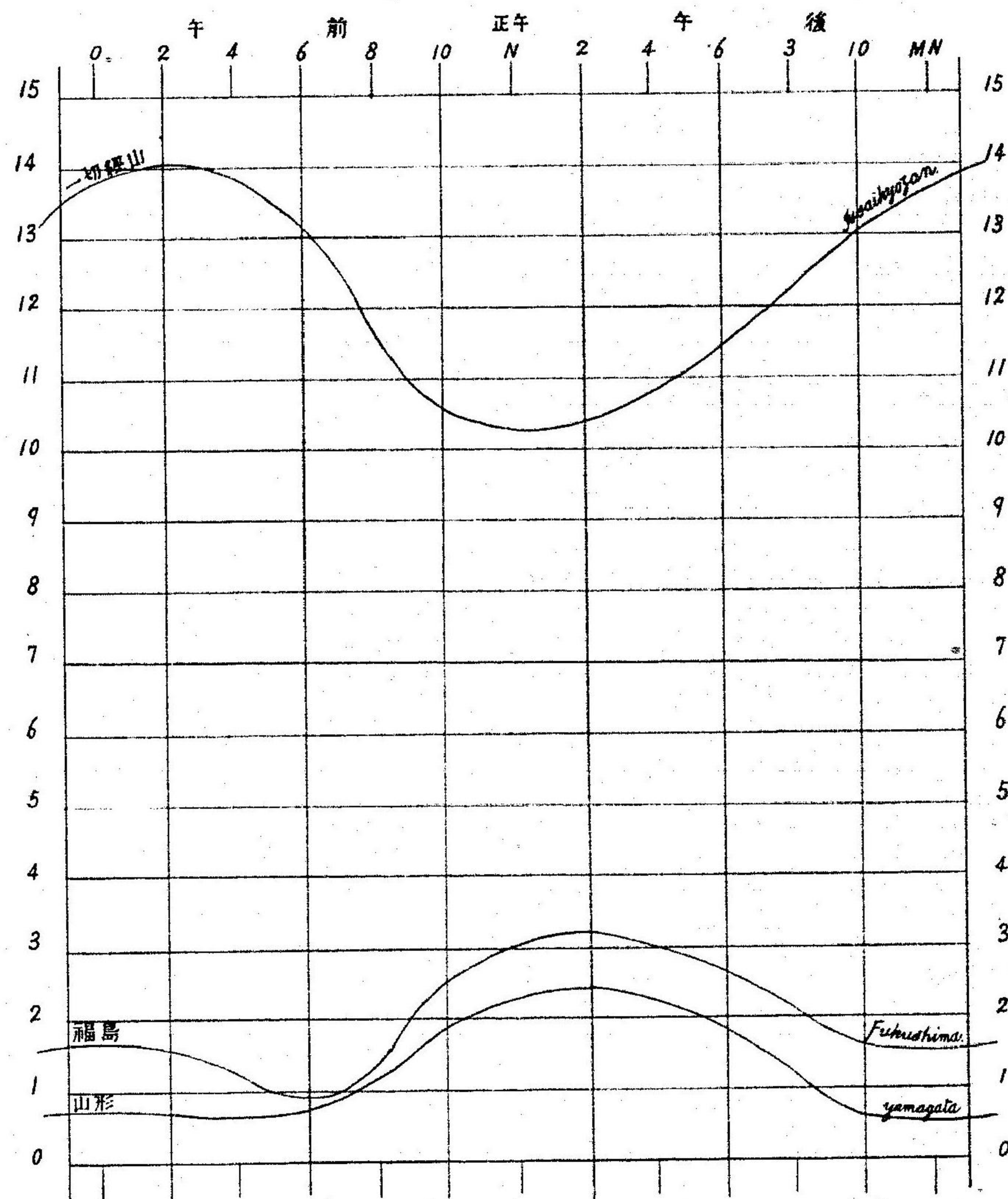


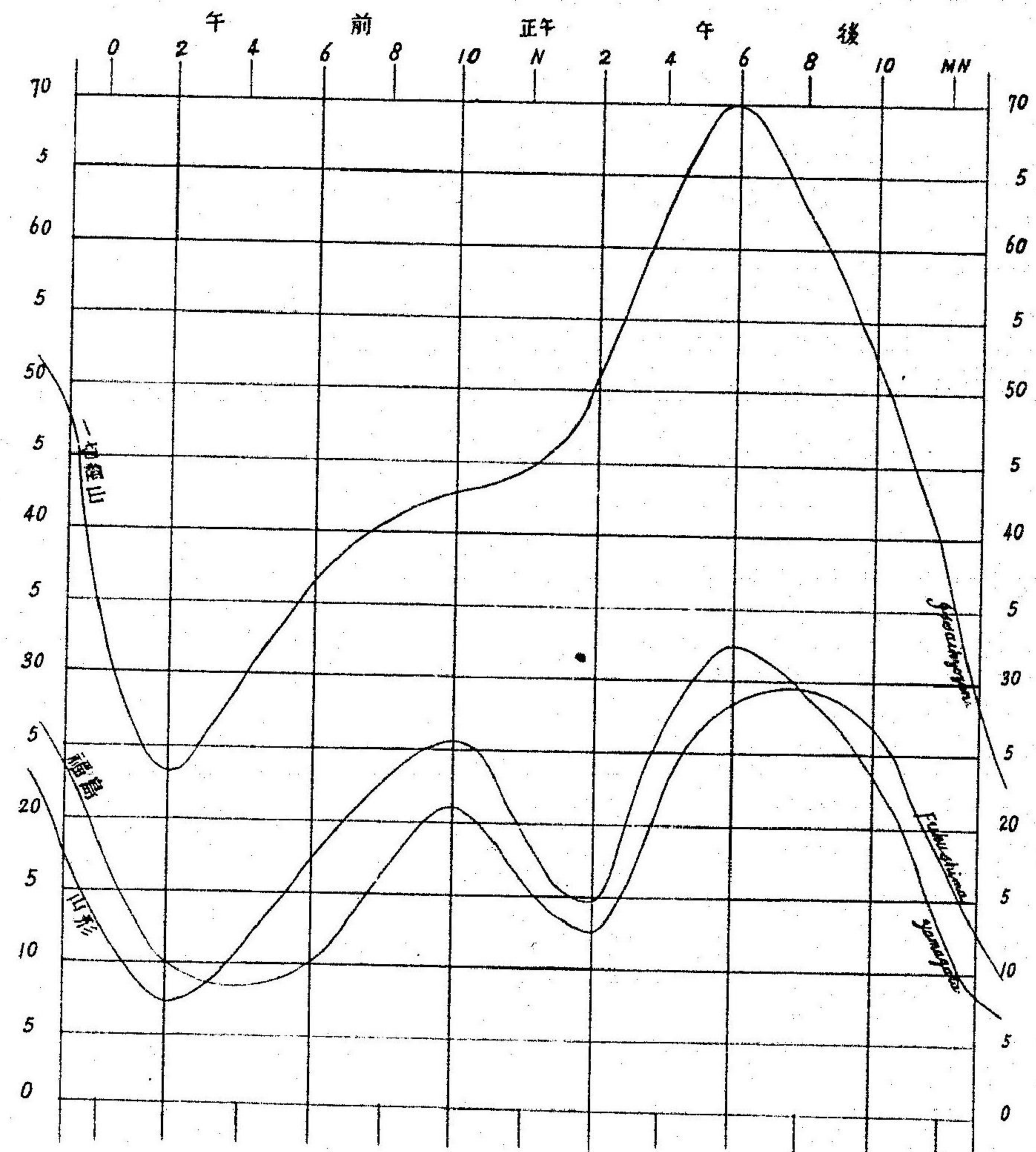
一日中風速度變化ノ圖

第六十七圖

DIURNAL VARIATION OF WIND VELOCITY.

PLATE LXVII.

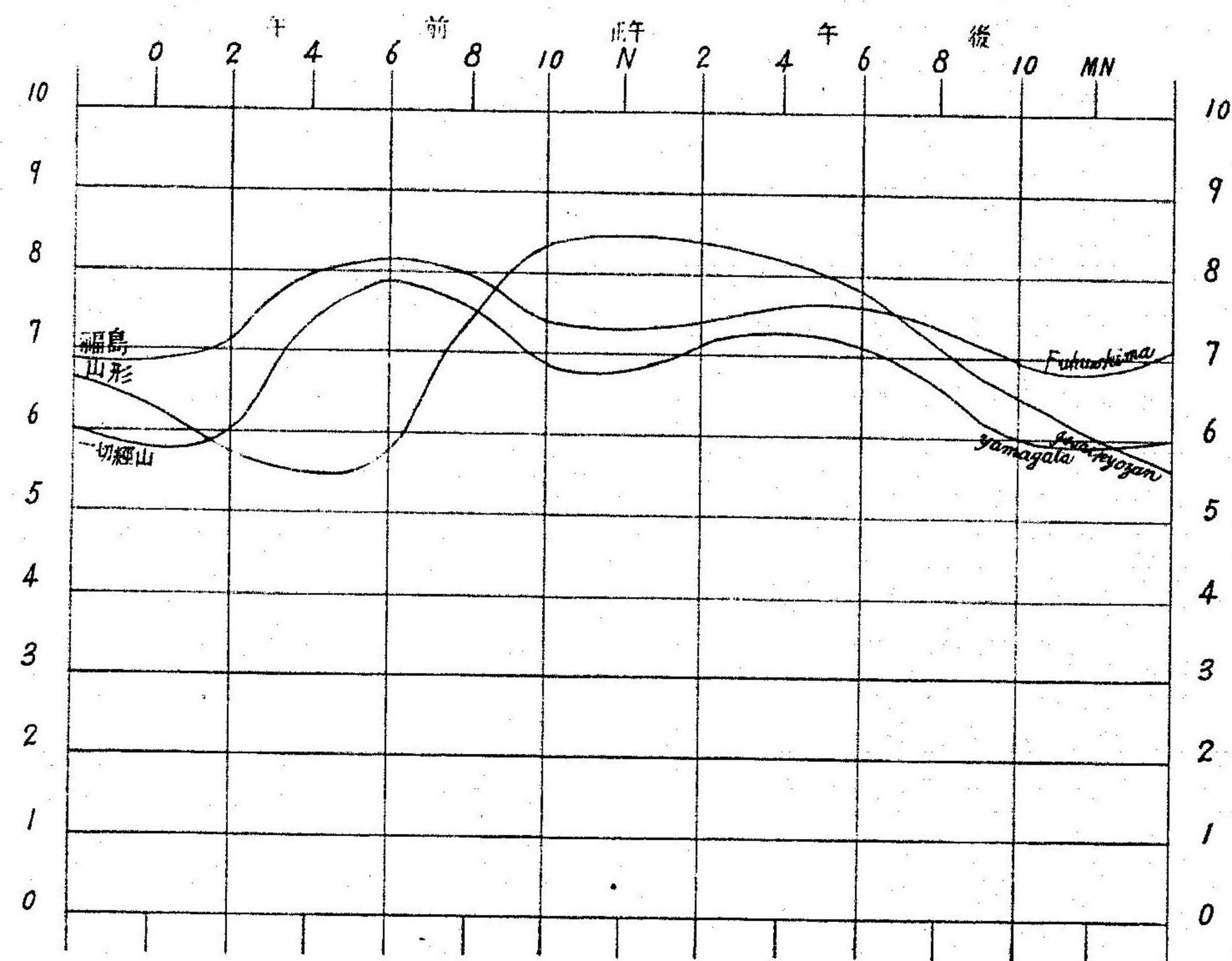


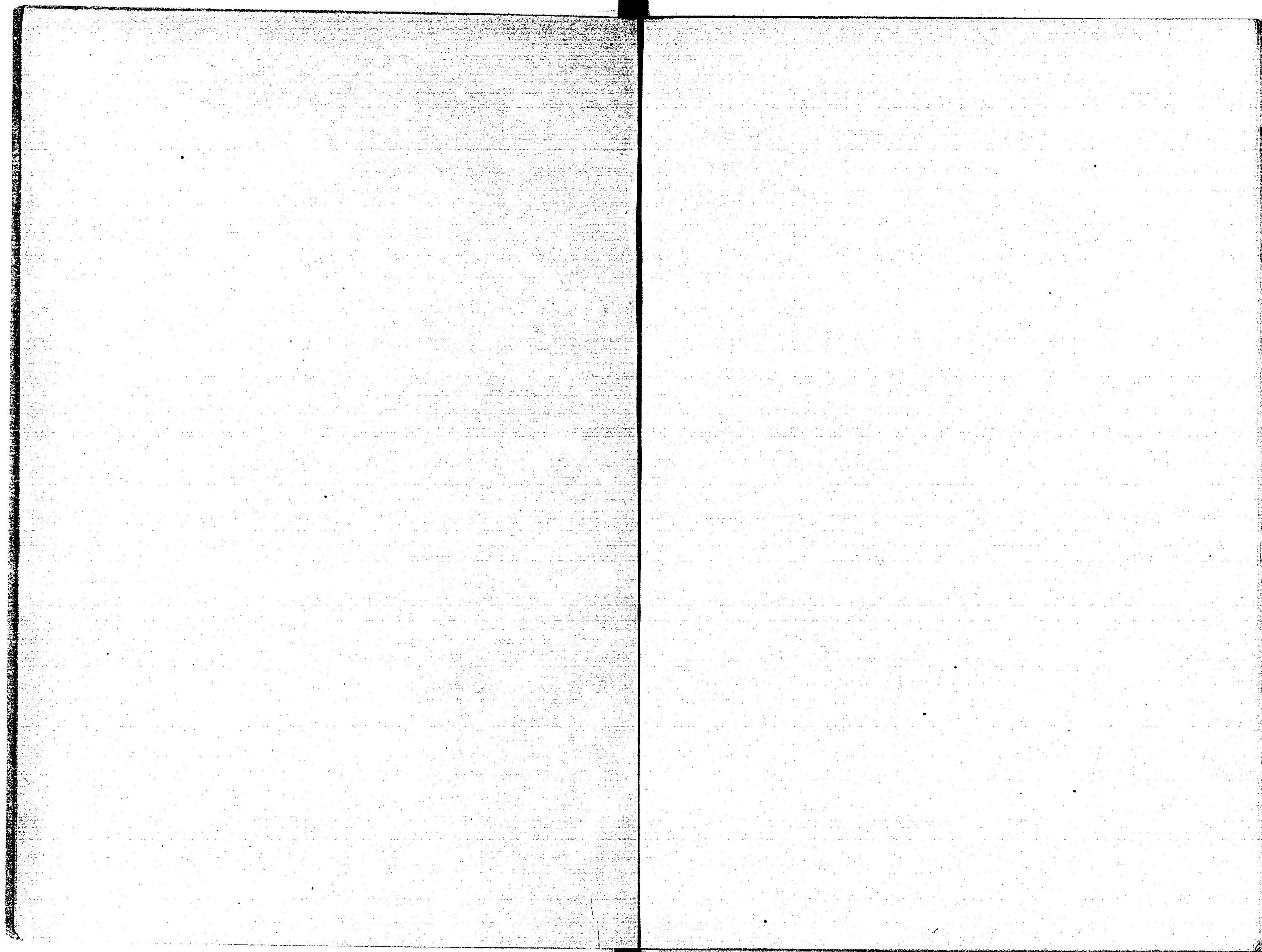


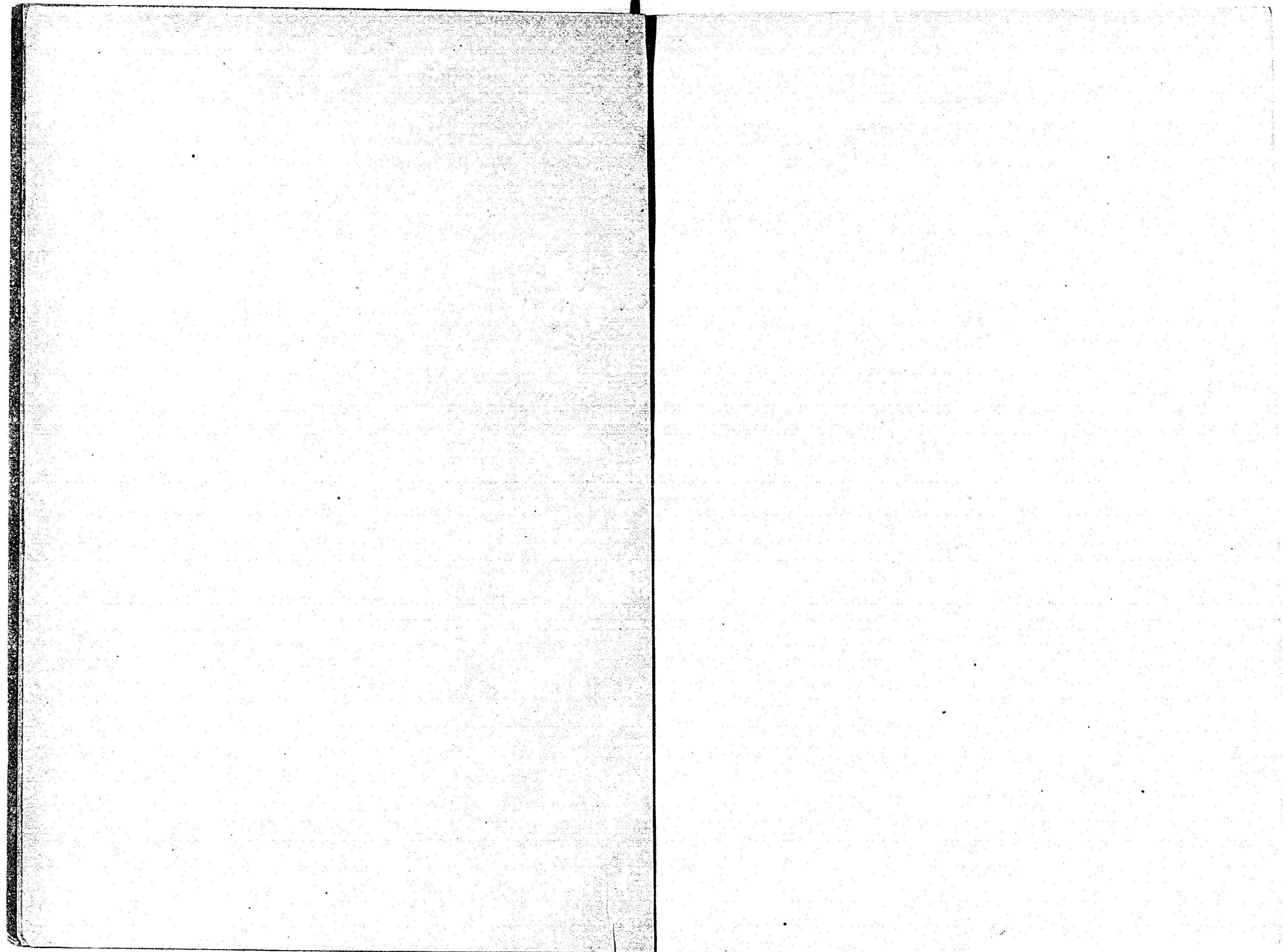
第六十九圖

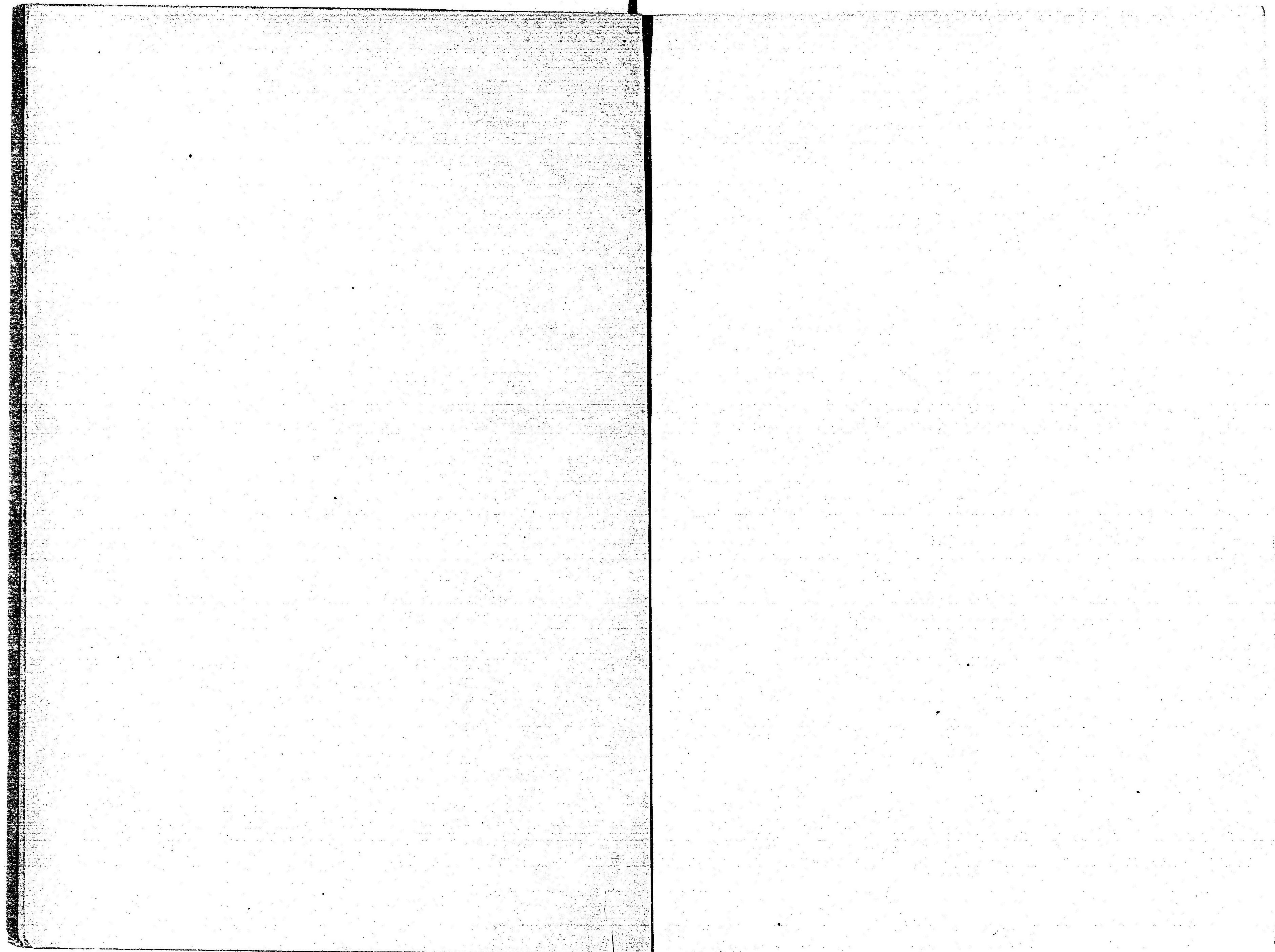
一日中雲量變化ノ圖
DIURNAL VARIATION OF CLOUD AMOUNT.

PLATE LXIX.









14
78

明治三十年六月二十五日印刷
明治三十年七月二日發行

印刷者 東京市京橋區宗十郎町十五番地
今井健次

中央氣象臺

14
6
= 74



14.6二
84

(M)

056553-000-3

14.6二-84

一切経山气象観測報告書

明治26年

中央气象台

M30

CAN-0023

