

W358

27

宦途必携

附錄

四

賑恤	褒賞	布令	至	巳	辰	五	月
巳 壬 子 亥	巳 壬 子 亥						

宦途必携

附錄

四

W358  
27

賑恤	褒賞	在令
巳辰 辛丑 亥寅	巳辰 辛丑 亥寅	

和  
四  
号



候者モ是迄之通相心得諸事 御新政之折柄  
御爲筋ハ勿論市民難澁之儀等能々勘辨尚更  
精勤致シ見込之趣等モ有之候ハ、無忌諱可  
申立且支配内町人共々モ厚ク申聞猶時節柄  
ニモ有之一同難儀致シ可罷在候間渡世致シ  
安キ様厚ク世話致シ願事等ハ篤卜相糺シ言  
路不塞様為申立候様可致事

○戊辰六月十九日

近來 鎮臺宮様御中間又ハ官軍杯唱中間躰  
之者町人共見世先へ罷越又ハ途中於テ往來  
人等ヲ捕へ無譯儀ヲ申掛商賣之妨相成候様  
仕成シ一同難澁致シ候趣相聞候元ヨリ右様  
之儀ハ有之間敷事ニ候得共自然無宿同様之  
者共時勢ニツレ右様之業及ヒ候儀ニ可有  
之候間以後右様之儀有之候ハ、假令 宮様  
御印等着用罷在候者ニテモ聊無用捨召捕裁  
判所へ召連可訴出勿論後患ヲ恐見逃シ金

錢等差遣内分ニ致シ置候儀等有之間敷捕押  
訴出候共跡々障リ無之様取計可遣間得其意  
心得違無之様可致事

○戊辰六月

町中所々へ盜賊押込又ハ拔又ヨ以往來人ヲ  
相威シ金錢奪取手荒之及所業候者有之節ハ  
兼テ町々相圖申合置近隣ハ勿論最寄之者共  
速ニ駈付打寄取押可申若手餘候ハ々打殺候

テモ不苦昔先前幕府ヨリ觸示置候趣モ有之  
町々ニテ兼而申合之手筈モ有之候由之處今  
般朝政御一新ニ付テハ市中取締等猶更嚴  
重ニ致シ自然右様之所業及ビ候者致超過候  
テハ以之外ニ付向後彌右觸書之趣相守厚申  
合置右様及惡業候者有之候ハ々早速召捕又  
ハ疵付打殺候共不苦候尤死骸并召捕候者共  
月番裁判所へ召連可訴出其品ニ寄屹度御褒  
美可被下候假令捕押訴出候共後難ハ勿論重

于吟味之節呼出相尋候儀無之樣致之可遣間  
訴出候砌手續委細認之可差出候  
但盜賊并亂妨人等召捕候節之町入用ハ下  
ク可遣間其時々書面ヲ以可申立事

○戊辰六月

町々鎮守祭禮之儀ニ付神輿巡行并幟挑灯等  
取建候儀不苦候間其旨相心得尤右ニ付無益  
之入費等相掛小前末々之者難儀致之候儀無

之樣支配名主共厚心付都テ不取締無之樣可  
致事

○戊辰七月

覺

一町中聖靈棚之道具御堀へ一切捨申間敷若相  
背候者有之候ハ御穿鑿之上急度被仰付  
候事

一町中火之用心之儀家持ハ不及申借地店借裏

裏迄彌入念聖靈棚之燈籠之火杯不作法ニ仕  
間敷若致出火候ハ、前々被仰出候通相店  
隣町之者共早速駈付消可申事

○戊辰七月

元來市民共幼年ヨリ教育方不宜成長ニ隨ヒ  
放蕩無頼ニ相成果ハ住所ヲ離レ法禁ヲ犯シ  
重科ニ被蒙候者不少右ハ全算筆等專替古可  
為致年頃ニ至候テモ父兄親族之者共等困窮  
ニ迫リ教道不相立故之儀ニテ深ク歎敷次第

ニ付今般市中所々ハ算筆替古所取立教導之  
者相撰市民子弟一同出席勉勵致替古人々謹  
直誠實ニ生立産業ヲ務往々御國益ニモ相  
成候様町役人共ハ勿論町々重立候者共迄厚  
世話可致候尤入用手當向之儀ハ取調之上差  
支無之様廉々下々可遣候間此旨組々不洩様  
申通ニ取調早々可申出事

○戊辰八月廿九日

今般幸橋御門内郡山藩邸ニ東京府ヲ置レ候  
ニ付來月二日、リ市政裁判所ノ御用向取扱  
候旨ヲ令ス

○戊辰八月

舊來尾紀水三藩并旗下之名前ヲ借リ無稅ニ  
テ改<sub>レ</sub>モ無<sub>レ</sub>之船數多有<sub>レ</sub>之候處近來右様之名ヲ  
偽<sub>リ</sub>惡徒共不<sub>レ</sub>所業之次第モ有<sub>レ</sub>之趣不<sub>レ</sub>取締ノ  
儀ニ候間以來軍船之外假令武家所持之分ト

イヘドモ商船遊船ノ向不<sub>レ</sub>殘相改稅銀上納改  
濟之令ハ目印之燒印相附可<sub>レ</sub>申無印之船決テ  
往來不相成候事

○戊辰九月

人民ヲ繁育シ五倫之道ヲ敦クスルハ當世之  
御急務ニ候處才口<sub>ニ</sub>藥卜唱妊娠之子ヲ墮胎  
イタシ又ハ藥ヲ與ヘ謝禮之金銀ヲ貪<sub>リ</sub>家業  
同様ニ致<sub>シ</sub>居候者モ有<sub>レ</sub>之由人倫ニ有<sub>レ</sub>之間敦



儀教化ヲ破リ風俗ヲ害シ以之外之事ニ候右  
躰之惡弊一洗相成兼候ハ全町役人等閑故之  
儀ト相聞候間以後人民繁育之御趣意厚相心  
得末々ニ至ル迄精々申諭倫理ヲ失ヒ候儀無  
之様可致候万一此上右様之所業及ヒ候者於  
有之ハ速ニ召捕吟味之上當人共ハ不及申其  
始末ニ寄町役人共ニ至ル迄急度咎可申付事

○戊辰九月十九日

昨日日京地 御出輦御東下被為 在候ニ付  
町々火之元之儀別テ入念前々之通水溜桶等  
用意致シ置風烈之節ハ申合往還并屋根上へ  
打水致シ火之元守方一途ニ心掛可申候若シ  
等閑ニ致シ置於及出火ハ當人ハ不及申町役  
人迄ニ可為曲事候  
一自身番屋商番屋共多分ハ往還道式之内ニ取  
建有之往來ヲ狭メ其上火災之節消防ノ妨ニ  
至楡成候間 御臨幸以前早々取拂可申候充

自身番屋高番屋無之候テハ差支候場所ハ活  
券地之内引移候様可致候事

○戊辰九月

近來社寺之内社堂大破ニ付普請修復ノタメ  
賴母子講取立候趣申觸シ其筋へ出願モ不致  
富興行同様之儀相催金銀貪取候者有之趣相  
聞社人僧侶ニ有之間敷所業不埒之至ニ候若  
此上富興行ニ給敷儀相催候者有之於テハ無

用捨召捕吟味之上嚴重之咎可申付事

○戊辰九月

九月廿二日

天皇御誕辰ニ付毎年群臣ニ酺宴ヲ賜リ天下  
之刑戮ヲ被停庶民ト御慶福ヲ共ニ被遊候  
思召之旨被仰出候ニ付同日ハ工商共其業  
ヲ相休御嘉節ヲ奉祝候様可致旨名主共支配  
限リ不洩様可申聞事

○戊辰十月

日本橋廣小路其外へ御仕置者科書捨札相建候蒙他向ヨリモ科書札相建候儀モ有之哉ニ相聞候得共右ハ東京府ヨリ差出候外他之者持參致間敷筈ニ付若此上持參致ニ候者有之候得ハ其段東京府へ伺之上差圖次第可取計旨組々不洩様早々可申通事

○戊辰十月

府下町役人共儀東京府へ願出候儀有之節手寄ヲ求他向之者へ内願申込候者モ有之趣相聞御新政之折柄右躰之儀有之候テハ以之外之儀ニ付以後他向へ内願等致シ候者有之於テハ當人ハ勿論取次致シ候者ニ至ル迄モ嚴重可及沙汰候間心得違之者無之様未々之者迄不洩様可申通事

○戊辰十月七日

組々世話懸

名主共

近來府内家込之場所ニテ合藥又ハ船來之彈藥等賣買候者雷粉管致製造候者共所々ニ有之候處過千等有之不慮ニ相發候テハ人命ニ拘リ不容易儀ニ付不取締之儀無之様自今右品々取扱候者ハ府内家込之場所相除場未廣野續之場所ヲ見立取扱其方共兼テ名前糺置

隱賣買或ハ所持イタシ候者無之様精々心付可申事

○戊辰十月十七日

主上 御臨幸之折柄東京府内於テ無謂發炮才ヨビ或ハ近郊ニテ獲鳥ノ夕メ小銃打射イタシ候者於有之ハ見當リ次第早々召捕吟味之上可慶嚴科問府内ハ勿論近郷ニ至ル迄此旨厚可相心得事

○戊辰十一月

御東幸中別テ火之元太切ニ可致儀勿論ニ候  
處若出火及ビ候得ハ火元ハ死罪町役人ハ追  
放ニモ可相成杯市中ニテ專ラ申觸候趣相聞  
候右ハ御布告ニモ決テ無之處全奸賊共流言  
イタシ人心ヲ為致惑亂候儀ニ可有之不屈之  
至ニ候若此上不取留儀相唱候者有之候ハ  
無用捨可申出其次第ニヨリ夫々可及沙汰候

間市中不洩様早々可申通事

○戊辰十一月五日

新嘗祭ト申ハ

天皇自ラ新穀ノミノレルヲ以テ  
天地之御神ニ供シタマヒヨモスガラ拜シタ  
マフ年中ノ御大祭ナレハ來ル十八日ハ府  
下ノ人民末々ニ至ル迄深ク慎ミ火ノ元ハ猶  
更大切ニ心ヲ用可申事

○戊辰十一月

先般江戸ノ稱改テ東京ト被<sub>レ</sub>仰出候上ハ地圖書藉ハ勿論繪草紙等ニ至ル迄地名ヲ書載候類ハ都テ東京ト相書候様市中不洩様可相觸事

○戊辰十一月十七日

角力芝居狂言其外見世物等之場所へ帶刀ノ

者并小者躰ノモノ罷越威勢ヲ以木戸錢等モ遣サズ猥ニ入込候者有<sub>レ</sub>之趣相聞甚以有間敷事ニ候向後右躰之所行於有<sub>レ</sub>之ハ即時ニ可搦捕旨及沙汰候條末々迄不心得無<sub>レ</sub>之様急度可申付事

一同斷假令木戸錢等ハ相拂候共暴威ヲ振ヒ場中ヲ妨<sub>レ</sub>候者ハ是又嚴重取糺シ品ニ寄候テハ可搦捕旨及沙汰候條同斷之事

○戊辰十二月

空米帳面商之儀ハ前々ヨリ制禁ニ有之候蒙  
御一新以來相弛候儀ト心得違イタニ武家拂  
米等ノ名目ヲ假リ或ハ私ニ會所ナド、唱へ  
空米之取引致シ候者共有之哉ニ相聞以之外  
之事ニ候以來心得違イタニ紛敷取引等致シ  
候者於有之ハ無用捨吟味ノ上塲候者迄夫々  
御處置可有之事

○己巳二月十六日

近來地獄ト唱或ハ茶汲ト稱シ賣女同様ノ稼  
イタシ候者多分有之趣以之外之事ニ候間ニ  
ハ今日ノ渡世ニ差支右様ノ稼等イタシ候者  
モ有之哉ニ候得共人トシテ淫ヲ賣稼ト致シ  
候杯實以無耻之至ニ候譬如何様ノ難澁イタ  
シ候共各相應之營方モ可有之處雖今ニ相成  
候テハ彌増惡風押移リ只管眼前ノ安逸ヲノ  
ミ相計リ甚敷ニ至リ候テハ其親共ヨリ竊ニ

賣淫ノ事杯申ス、メ當人ニ於テモ亦愧ベキ  
 儀トモ不存日々淫亂ニ流レ遂ニハ本心ヲモ  
 取失ヒ候次第ニモ成行可申候間今ヨリ右様ノ  
 稼イタシ候モノハ何レモ銘々本心ニ立戻速  
 ニ正路ノ産業ニ有付心得違無之様可致候殊  
 ニ隱賣女之儀ニ付テハ先ヨリ嚴敷觸達モ  
 有之候處心得違致シ候段不届之事ニ候向後  
 右様不正之稼イタシ候ニ於テハ當人親族抱  
 主ハ勿論所役人共迄嚴重之咎可申付條堅可

相守モ、也

○己巳二月十九日

來ル廿三日廿四日廿五日三日之間吹上御庭  
 御掃除ニ付東京中士民ニ不限勝手ニ拜見可  
 致旨被仰出候間拜見イタシ度者ハ朝五時  
 ヲリ夕七時迄ニ罷出可申候  
 一町中一時ニ群集イタシ候ラハ混雜可致候間  
 壹番組ヨリ貳拾壹番組迄別紙日割之通三日



一割合可罷出候

一御場所柄之儀ニ付不作法之儀無之様慎テ拜見可致候尤酒食等持參イタシ候儀ハ決テ不相成事

但日割書ハ略ス

○己巳二月

組々世話掛

名主共

男女入込洗湯之儀ハ兼テ停止之趣前々ヨリ觸達モ有之候處兎角密ニ入込風呂渡世致シ候族モ有之哉ニ相聞不埒之事ニ候向後藥湯タリトモ男女入込湯ハ不相成候右渡世之者ハ這入口ハ勿論左右窓二階等へ暖簾或ハ簀垂ヲ掛置往來ヨリ入湯人一切見通シ不相成様可致尤已後家作建直シ候節ハ外家並ヨリ引去リ表構ニ板塀仕付候様可致万一心得違ノモノ於有之ハ常人ハ勿論其所名主五人組

迄此度可申付候条心得違無之様可致事

○己巳二月廿二日

組々世話掛

名主共

西京東京ハ皇國之首府ニテ教化之根元  
 二候ハ假初ニモ非禮非義之情態有之候テ  
 八其弊普ク御國內ニ及候事故卑劣之儀ハ  
 有之間敷筈之處近來春兩并猥々間敷錦繪等

ヲ賣買イタシ候者ニ有之哉ニ相聞、且又見  
 世物ト唱候類ニモ見苦敷招キ看板ヲ差出シ  
 如何敷體ヲイタシ小兒翫物等之内ニモ男女  
 ノ陰體等ニ相見、不埒之至ニ候向後右様卑  
 劣之儀、致間敷万一賣買候ニモ於有之ハ  
 其品取上々糺之上當人ハ勿論名主五人組迄  
 夫々咎可申付候条心得違無之様可致候事

○己巳三月二日

近來武家門内市中軒下ニ脱有之候下駄盜取  
候モノ又ハ右品ヲ買取往還橋臺脇等ニテ賣  
捌候趣相聞以之外之事ニ候此上見掛次第召  
捕嚴重之仕置可申付事

○同日

博奕賭之勝負禁制之要今以不相止間ニハ不  
法之儀申掛盛場亦ハ町家等ニ於テ金錢ヲ子  
ッリ取或ハ往還ニテ博奕又ハ紛敷賭之勝負

イタスモノ有之趣ニ相聞不埒之至ニ候此上  
心得違ノモノ有之バ召捕嚴重仕置可申付事

○己巳三月十日

今般東京市中取締筋改正ニ付是迄之名主共  
一同被廢止候事

御改正ニ付テハ市中一般更ニ區別ヲ立町々  
組合ヲ定メ町用為取扱候筈ニ付其旨可相心  
得尤組合等之儀ハ追テ相達可申事

○己巳三月十一日

今般町々名主共相廢新ニ中年寄添年寄申付  
候間其旨可心得事

○己巳三月十二日

町々

中年寄  
添年寄 共

其方共儀勤中相當之役給ハ可相渡候得共銘  
銘助成之夕々町並之家作ニテ商ヒ勝手次第  
相始候様可致候事

○己巳三月十七日

今般舊名主共一同被廢東京中ヲ五拾區ニ御  
定相成一區毎ニ中年寄添年寄兩人ツ被差  
置候儀ハ畢竟是迄町々之者共無益之冗費相  
掛候儀ヲ被為厭候御趣意ニテ右年寄共給料

之儀ハ町々之肥瘠ニ應ジ異同無之様平等ニ  
割合為差出場所柄場末之分限ニ不拘何レモ  
一樣ノ手當差遣候筈ニ付以來年寄共ニ於テ  
ハ舊來之惡弊ハ無之筈ニ候得共是迄ノ如ク  
町人共地面賣買家賃等之儀ハ勿論公事出入  
其外事變リ候儀有之節并立會調等申付候節  
ハ最寄水茶屋杯へ集會イタシ右取引之歩合  
金又ハ謝禮等申請甚シキニ至リ候テハ支配  
内町人共へ掛捨無盡等賴談及ビ候輩モ有之

趣相聞候ニ付以來右躰之儀相聞へ候節ハ其  
町内年寄共ハ不及申町人共迄モ急度可及沙  
汰候条銘々心得違無之様可致候事

○己巳三月廿日

東京市中戸籍人別取調之儀此程相觸候趣モ有  
之候處無産藉外之者共ハ已後當地居住モ相  
成間敷様存違ヒ俄ニ不正之人別由緒書等取  
拵候モノモ有之由ニ相聞右躰之心得ニテハ

實以厚キ御趣意ニ相悖リ候筋ニテ畢竟東京  
之儀ハ御國內之首府諸民輻湊之地ニ候ハ  
ハ自ラ無産籍外之輩生シ易キ事故右等之類  
ハ今般取調之上新ニ戸籍ニ組入銘々産業ニ  
附カシメ候様御世話可被レ為在鴻大之御趣意  
ニ候間假令脱籍無産之モノ共ニ候トモ是迄  
之事跡聊モ取飾ナク有躰ニ書出シ候儀ト相  
心得不取留風說等信用イタシ徒ニ動搖イタ  
ス間敷候事

〇己巳四月十三日

今般東京市中改正之儀追々申渡候ニ付テハ  
町名不相當之分并聊之場所ニテ一町ニ相定  
居候分ハ隣町へ合併イタシ夫々町名唱替之  
儀可申渡著ニ付自然町々組合其外火消人足  
等入狂之儀出来可致候間町中相互ニ無隔意  
便利之仕法心掛候様可致事

○己巳四月十五日

市中へ張札等イ夕シ候モノ有之候へハ早速  
訴出候筈之處兎角遷延致シ候間見出次第持  
參訴出候様可致事

○己巳四月十九日

從來市中之者久離帳外之儀聞届置候處今般  
戸籍改正ニ付以後久離帳外不相成候就テハ  
身持不宜モノ有之節八年寄町役之モノドモ

精々教戒相如其上ニモ改心不致モノハ召連  
訴出候様可致糺之上人足寄場へ入置改心イ  
夕シ候ハ親元へ引渡可遣候且又欠落イ夕  
シ行衛不知モノハ其段相届次第帳ニ附置追  
テ改心イ夕シ立戻候ハ其段届出糺濟之上  
直ニ元人別之積尤於先々惡事有之召捕相成  
候共元居町親元等へ迷惑不相成様取計可遣  
問其旨可相心得事

○己巳五月十三日

宮堂上方并尾州紀州水戸其外貸附滯金當府於之取立之儀相廢止候旨先般為心得相觸置候處町々心得違之者共ハ弃捐同様相心得相對濟方指拒候向モ有之哉ニ相聞以之外之事ニ候自今相當之對談ヲ遂ケ多少トモ返濟之道相立候様支配限不洩様可相觸候事

○己巳十月廿二日

火之元之儀ニ付テハ前々ヨリ嚴敷觸達モ有之候處當節府下一般衰微之折柄火災ニ逢候テハ彌増及難儀産業ヲ失ヒ候モノ不少方今窮民厚御救助有之儀ヲモ相辨火之元別テ入念可申万一出火有之候ハ近邊之モノ速ニ駈集消留可申消留候モノハ取調之上御褒美可被下候事

○己巳十一月廿八日



市在之内遊入カロツキト唱其日稼之名目ニ  
テ店借又ハ同居等致ニ相定候稼商賣モ無之  
博奕等ヲ渡世同様ニ致ニ候者共有之此程夫  
夫召捕吟味中之處今以右躰之族有之趣以之  
外之事ニ候以來右躰ノモノ立廻リ候ハ見  
請次第指押最寄取締兵隊へ差出可申尤自然  
店貸遣置同居又ハ一夜夕リトモ止宿為致候  
ニ於テハ常人ハ勿論所役人共迄嚴重之咎可  
申付奈心得違無之様堅可相守モノ也

○己巳十二月十八日

世話掛

中年寄共

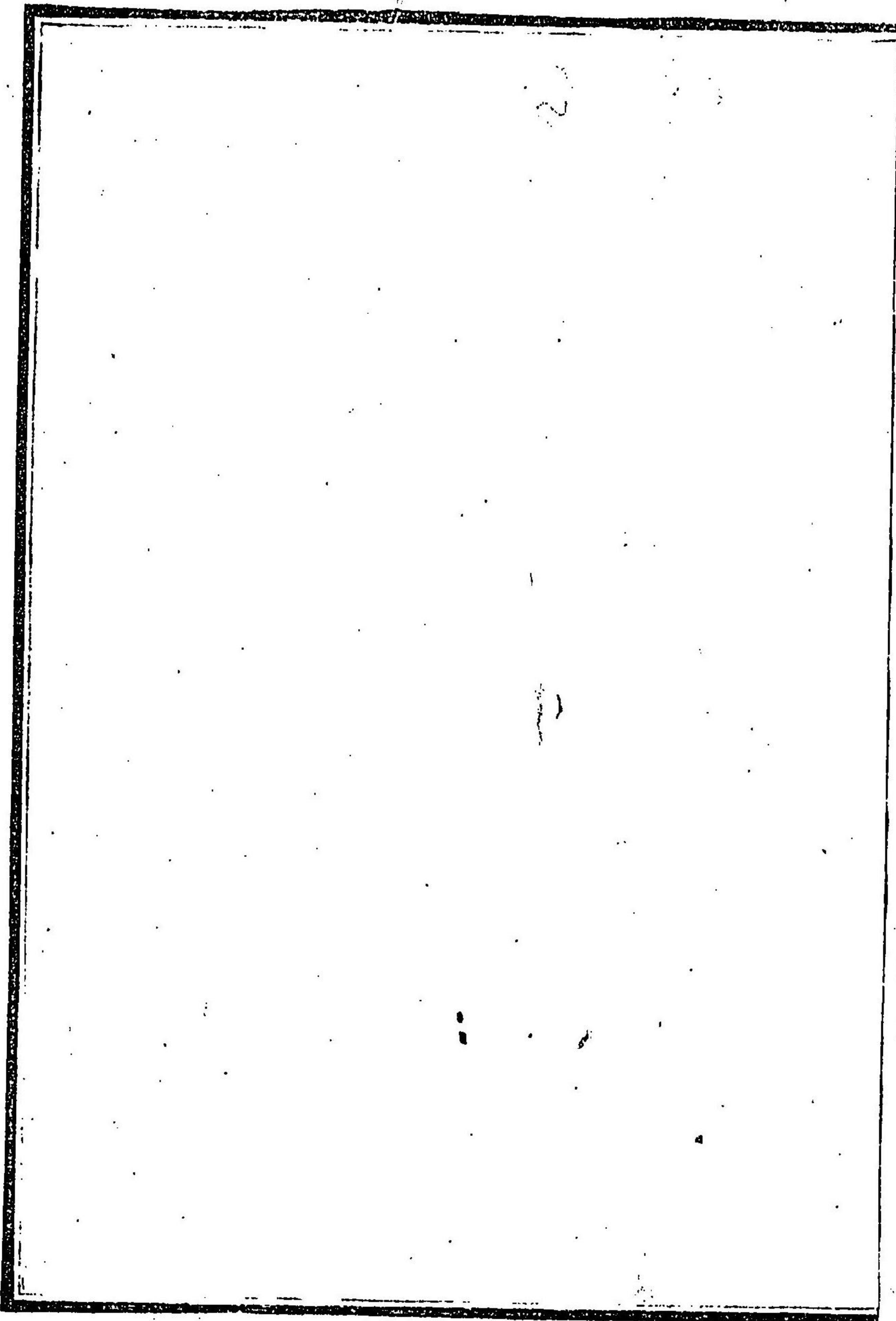
近來市中於テ非常之御改革筋等被仰出候  
杯無跡形浮説申觸シ渡世向ニモ指響不融通  
ニモ相成候哉之趣相聞以之外之事ニ候自然  
右様之事共申觸シ候モノ於有之ハ急度可及  
沙汰候間其最寄町々心得違不致様可申達候

事

○己巳十二月十四日

富興行之儀兼テ御禁制ニ有之處近來於諸國  
金錢融通ヲ名トシ或ハ社寺再建等ニ托シ興  
行政シ候向モ有之趣元來澆季之弊風僥倖之  
利ヲ以民心ヲ誘惑スルヨリ自然農工商共其  
職業ヲ惰シ往々之ガ為ニ家産ヲ破リ候者モ  
不少哉ニ相聞以之外之事ニ候斯 御一新之

折柄右様之所業殊ニ 御趣意ニ相戻リ候儀  
更ニ嚴禁被 仰出候事



褒賞

○戊辰閏四月

豊島町三丁目

喜三郎

右之者孝道殊勝ニ付鳥目ヲ賞與ス

○戊辰五月朔日

一盜難并火之元取締之為申合入費出銀イタシ  
無懈怠夜廻リ等致シ候府下奇特之者二拾九  
人へ賞ヲ加フ

○戊辰六月

本所錄町二丁目  
喜太郎召仕

太郎吉

猿若町壹丁目  
歌舞妓役者

紫若

下楨町

麻布櫻田町

新藏

鉄五郎

下谷三ノ輪町

元飯田町

忠右衛門

安太郎

深川船藏前町

下谷通新町

清三郎妻

屋寿養女

壽満

伊與

南傳馬町三丁目

半次郎伴

豊吉

鈴木町

多吉

深川相川町

南楨町

常次郎

正助

下谷茅町二丁目

牛込肴町

八太郎

芳兵衛娘

難波町裏河岸

横山町三丁目

揉療治

與四郎

文喜

浅草西仲町

本石町四丁目

又兵衛娘

龜吉

滿津

元飯田町

清吉妻

下谷山崎町

多美

藤七

牛込横寺町

揉療治

高輪南町

銀清

榮吉

右同町

龜吉

淺草八軒町

右龜吉第

安次郎

定松

三河町二丁目

長次郎娘

京橋水谷町

葉津

喜三郎

右之者共孝道貞節忠實殊勝ニ付銀子或ハ鳥目ヲ賞與シ此外物價騰貴又者類燒等ノ窮民へ金錢施行イタシ候府下十六人之者へ銀子ヲ賞與ス

○己巳五月三日

淺草天王町

忠兵衛召仕

佐登

右之者忠節殊勝ニ付鳥目ヲ賞與ス

○己巳八月十四日

巳褒賞

宣統公傳附錄卷之四

三十一

神田相生町

誠一郎方同居

彦太郎

十三才

右之者孝道殊勝ニ付鳥目ヲ賞與ス

○己巳九月十日

銀座三丁目

甚兵衛方止宿

京都小川通り

今出川上町

勘作

徳藏

右之者共窮民救助之御趣意相辨へ當地止宿

中之身分ニテ右一助ニ備度心底ヨリ金百兩

獻納致ス段奇特ニ付白細壹反宛賞與ス

一右勘作府下開産之為諸人へ施行之心得ニテ

桑續策四百五拾冊獻納致ニ付同年十二月廿

七日金子ヲ賞與ス

○己巳十月二十八日

鎌倉町  
家持

善助

先々代ヨリ

天朝御報恩ト稱シ日々積錢致シ現今百金ニ  
 毛及ヒ此度献納候段輕キ者トシテ奇特之事  
 二付格別之譯ヲ以テ紬二匹ヲ賜フ  
 ①己巳九月十五日ヨリ至十二月廿五日  
 一物價騰貴之際窮民へ施行イタシ候府下九拾  
 九人之者共へ紬又ハ鳥目ヲ賞與ス

賑恤

○戊辰十一月二日  
 今般

御東幸ニ付市中一同へ御酒下シ賜リ候間六  
 日七日家業相休頂戴可致旨布告イタシ候處  
 右ハ被下候御酒ヲ戴キ一統相祝可申ト之儀  
 是非一般家業ヲ差留候趣意ニハ無之候間心  
 取違ヒ無之様可致事

一 酒百八十四樽  
 糶子拾二對  
 壹番組九拾壹町へ

賑恤  
 官倉公考附錄卷之四  
 三

酒子百六拾七	酒子八拾壹	酒子七拾八	酒子七拾八	酒子十拾三	酒子二拾二	酒子百拾七	酒子百拾六	酒子百拾九
樽	樽	樽	樽	樽	樽	樽	樽	樽

貳番組八拾貳ヶ町へ  
 三番組百壹ヶ町へ  
 四番組四拾ヶ町へ  
 五番組三拾八ヶ町へ  
 六番組五拾九ヶ町へ  
 七番組六拾四ヶ町へ  
 八番組六拾二ヶ町へ  
 九番組八拾八ヶ町へ  
 十番組六拾二ヶ町へ

酒子百六拾六	酒子百七拾三	酒子百七拾五	酒子二百五拾八	酒子二百五拾三	酒子二百五拾七	酒子百七拾五	酒子百七拾七	酒子三拾六
樽	樽	樽	樽	樽	樽	樽	樽	樽

十一番組五拾五ヶ町へ  
 十二番組五拾八ヶ町へ  
 十三番組八拾八ヶ町へ  
 十四番組百三拾七ヶ町へ  
 十五番組百三拾六ヶ町へ  
 十六番組六拾七ヶ町へ  
 十七番組百拾八ヶ町へ  
 十八番組五拾八ヶ町へ  
 十九番組二拾二ヶ町へ



酒	瓶	酒	瓶	酒	瓶	酒	瓶
百	子	八	子	二	子	二	子
十	十	十	十	十	十	十	十
四	二	四	四	壹	四	四	四
樽	對	樽	對	樽	對	樽	對

二十番組七拾一ヶ町へ  
 廿一番組六拾八ヶ町へ  
 番外品川拾六ヶ町へ  
 新吉原町七ヶ町へ

總計

酒貳千五百六拾三樽

瓶子貳百貳拾壹對

町數千五百九拾二ヶ町

市中割方

大町 四百三拾三ヶ町

但壹ヶ町ニ付三樽ツ、

中町 四百六拾九ヶ町

但壹ヶ町ニ付二樽ツ、

小町 六百七拾三ヶ町

但壹ヶ町ニ付壹樽ツ、

内譯

百軒以上 大町

五拾軒以上 中町

同 以下 小町

○己巳三月

芝露月町

八右衛門娘

美 幾

同人悴

三五郎

八官町

八五郎娘

佐 登

同人悴

豐次郎

八太郎

牛込天神町

善次郎後家

津祢娘

志 計

南鞆町

庫吉妻

葉 留

同町

常五郎娘

千 代

右ハ先達而御庭拜見被

仰付候節不圖怪我致シ不愆ニ被

思食目錄之通金子下賜ル

但目錄金廿五兩宛

淺草龍福寺門前

長澤町

文吉悴

多七妻

茂 吉

比 佐

赤坂新町二丁目

吉五郎母

市谷二軒屋敷  
定次郎妻

宇 多

佐 代

同人悴  
與兵衛

四谷太宗寺門前  
利兵衛母

惠以

右ハ同断ニ付茂吉へ金拾五兩守多へ金七兩  
比佐并佐代へ金三兩與兵衛惠以へ金二兩二  
分ツ、下賜ル

# 官版

## 御用御書物所

日本橋南壹町目

須原屋茂兵衛

芝神明前三島町

和泉屋市兵衛



欽

仲  
良  
可

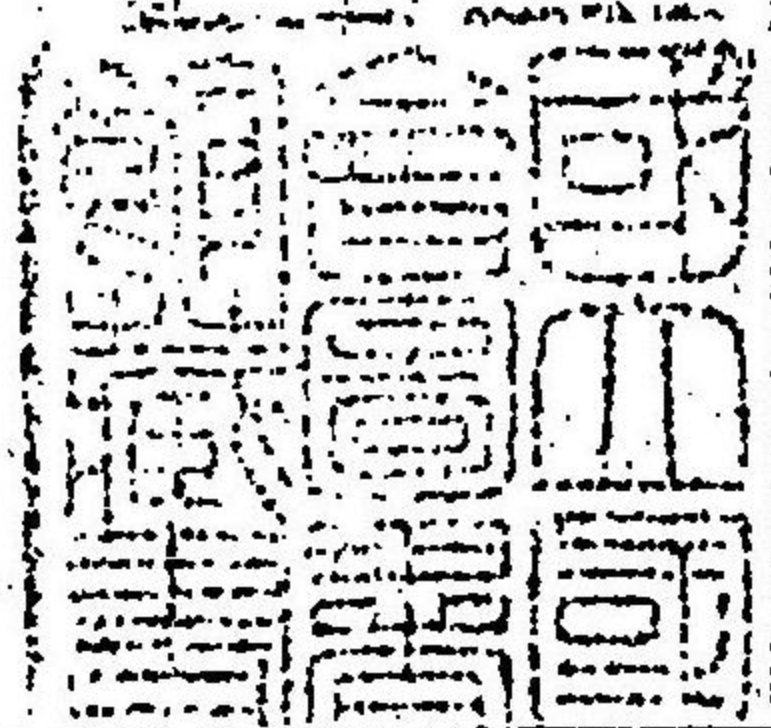
竹  
材  
元  
八

竹  
所  
木  
行

木  
所  
木  
行

在  
木  
行  
行

W358  
27



東京府編纂

# 官途必携

明治十年申六月新刊附錄

官途必携附錄卷之四

布令

○戊辰五月廿八日

町々

名主共

今般江戸鎮臺府被差置候ニ付町奉行所ハ市  
政裁判所卜唱替役々鎮臺府附ニ被仰付諸  
事前々之通被取計候間其方共掛役等申付置



52.2.-3  
77W03687

辰布令  
官途必携附錄卷之四