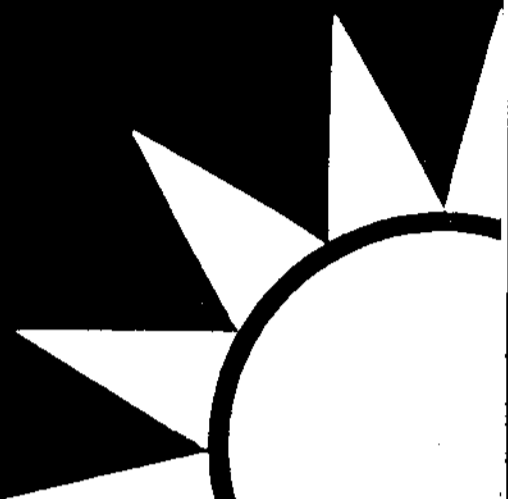
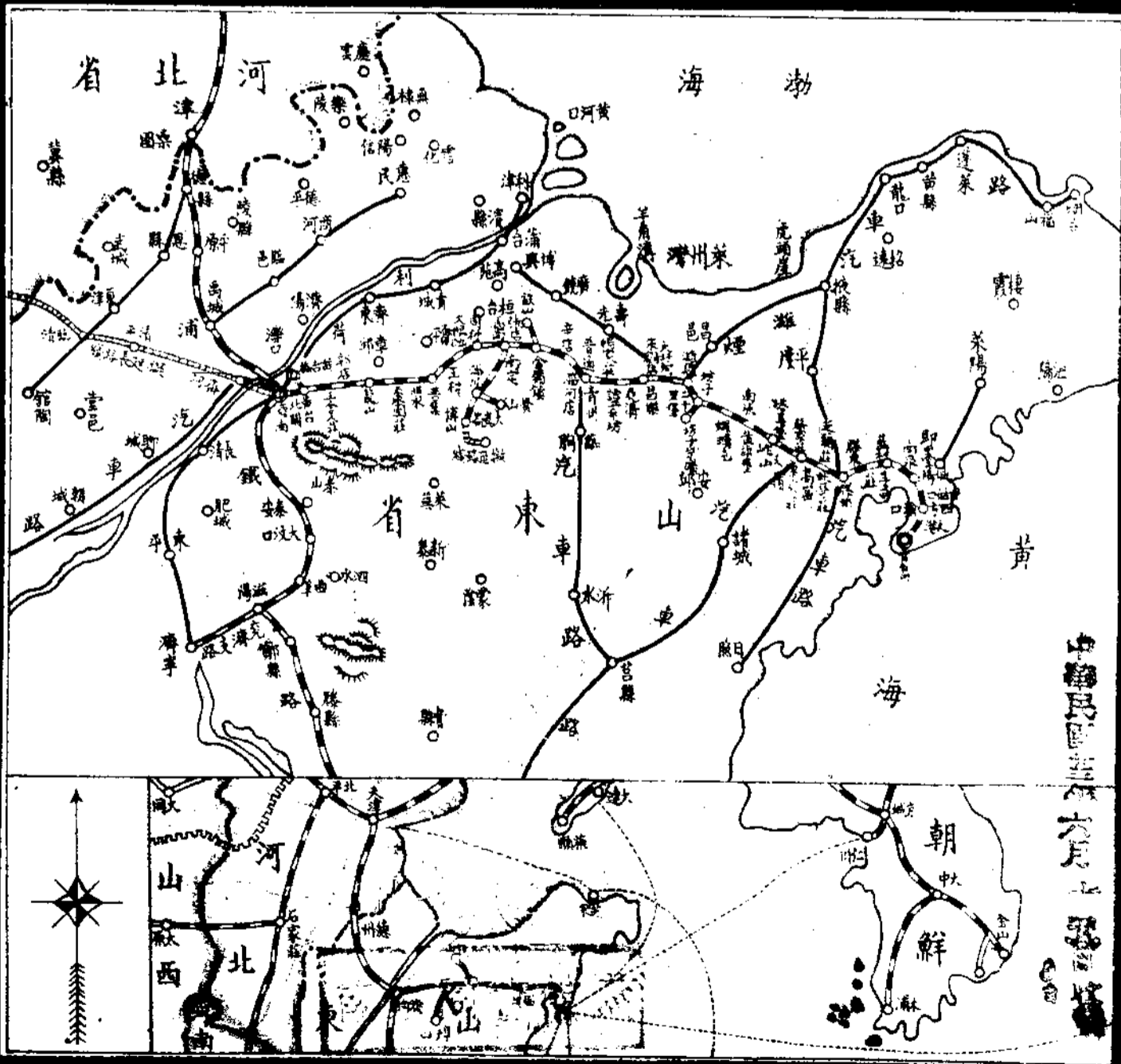


鐵路月刊

膠濟線



第 陸 卷 第 肆 期



中華民國二十六年六月一日

總理遺像



總理遺囑

余致力國民革命凡四十年其目的在求中國之自由平等積四十年之經驗深知欲達到此目的非聯合民族共濟同胞奮鬥犧牲平等待我眾及達此目的非由我輩現出民族革命之方針志在救國及建國之義務凡我同志務須依照此方針及建國之義務而奮鬥到底一至於此而後止其遺囑如下：

膠濟鐵路月刊第六卷第四期目錄

插畫

太清宮及其附近

法制

國府頒行

公有營業預算暫行標準

部頒

鐵道部聯運通令印發辦法

鐵道部會計處組織規程

鐵路警察制服規則

局頒

膠濟鐵路清查材料委員會規程

命令

部令

規定因火災而受損害之貨物應行退還運雜各費辦法并增修貨物運輸通則第九條條文自本年四月一日起實行由

膠濟鐵路月刊

第六卷 第四期

錄 目

1

610591

膠濟鐵路月刊 第六卷 第四期

整車貨物優先最優先裝運辦法應即廢止并將貨物運輸通則及國內聯運規章有關條文予以修正着自本年四月十日起實行由

貨主負責零擔貨物除另有規定者外一律毋須派人押運由

前定周村鎮所製棉紗腿帶之特價應即廢止由

增修捲菸等級由

各路原按五十公斤計算之各種雜費應一律改按二十五公斤為單位計算并似二十五公斤起碼核收又將本部貨物運輸通則所關各條文併予修改由

釐定聯運遞遠遞減辦法自本年六月一日起試辦一年仰遵照由

整車混合報運貨物種數限制應予取消由

規定「時灰」紙粗劣者一項增入部頒紙貨運價等級表內由

彩印畫張應按招貼圖紙四等收費自本年五月一日起實行由

回空汽水瓶一項准填回頭空件證按四等半價收費自五月一日起實行由

局令

●訓令

令工務車務機務材料處擬將離差員工應給年終獎金與在職員工一律待遇并將前定審核應否發給獎金標準內有關字句加以修改一節經議決遵照部頒獎金辦法修改由

●指令

令負責運輸籌備委員會令知本路辦理負責運輸業已就緒應准將該會撤消以資結束由

令車務處呈擬維持飯店飯車營業辦法經議決優待券改爲八折自本年六月一日起實行由

公牘

車務處通飭

印發隴海路白馬寺三橋鎮咸陽貨物聯運價目表由

平綏路運送空油罐車自四月一日起不收負責費仰知照由

奉令修正本路代寄貨票辦法仰分別修正由

奉局令轉奉部令本路上行冷藏車改掛混合或貨物列車併按不滿整車運價加百分之七十五核收運費一案准予試辦一年通飭知照由

抄發北寧路代寄貨運收據及附帶貨物發單辦法仰遵照由

平漢路新運價表不甚明晰列表飭仰分別去取由

統計圖表

本路職員動態彙報表二十五年一月份

本路員司懲罰覽表二十五年三月份

本路發給員工卹金一覽表二十五年三月份

本路僱傭進退月報表二十五年二月份

本路員司人數統計表二十五年一月份

本路二十四年九月份部購路購材料價值分類細表

膠濟鐵路月刊 第六卷 第四期

膠濟鐵路月刊 第六卷 第四期

- 本路二十四年九月份各材料廠所收入材料價值分類統計表
- 本路二十四年九月份各材料廠所發出材料價值分項統計表
- 本路二十四年九月份各處署領用材料價值分類細表
- 本路二十四年八月份材料處收各處退回材料價值表
- 本路二十四年九月份各材料廠所結存材料價值分類細表
- 本路二十四年九月份車工機三處備用材料收發及結存價值統計表
- 本路二十四年九月份各處實用材料價值列銷項目表
- 本路二十四年九月份核付材料價款統計表
- 本路二十四年九月份煤勛收發結存噸數及價值總表
- 本路二十五年二月份醫務工作報告表
- 本路二十五年二月份意外死傷人數月報表
- 本路消費合作社營業狀況統計表二十五年三月份

研究資料

英國鐵道貨運大綱(續).....虎口餘生譯

調查報告

調查

本路二十二年份各站年報(續)

路運調查報告(續).....譚書奎

史料

本路大事記二十五年四月份

會議紀錄

本路第四次衛生醫務會議紀錄

文藝

和海上老人勞山行.....述 齋

前題.....伯 明

前題.....酒谷散樵

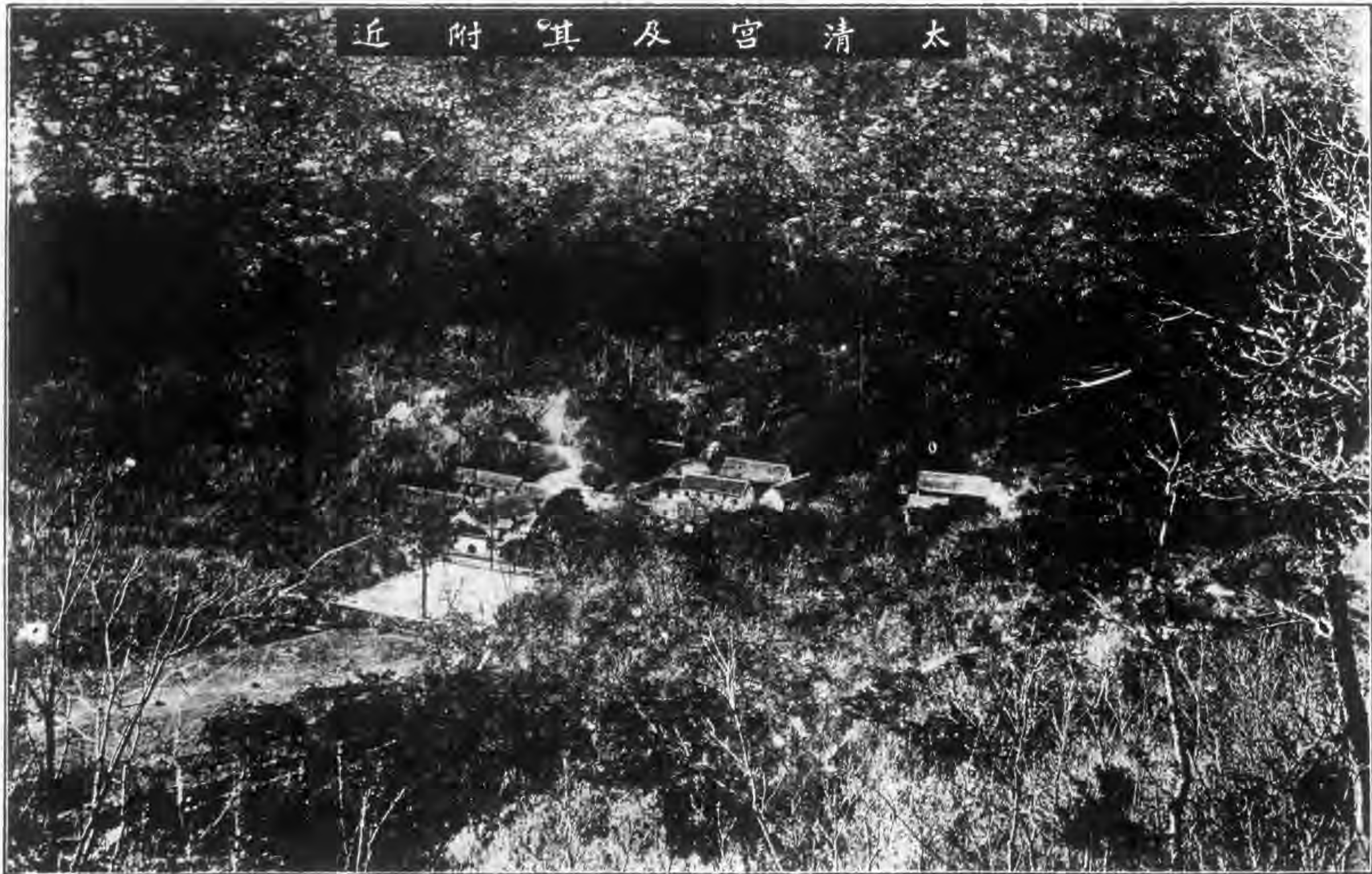
前題.....淨 悟

補白

- 婦女健忘
- 以身長代年齡
- 返還票價
- 新鐵道
- 離奇之錯誤
- 里數牌成神
- 車站浴池
- 極長車票

插畫

近 附 其 及 宮 清 太



景 風 山 勞

法

未了

集禮器
碑字

國府頒行

公有營業預算暫行標準

四月十七日訓令九〇七號奉 部計字第一五八八號轉奉 行政院第一八九八號奉

國民政府第二

- 一、各級政府為適應一般人民或國家之需要而以營業方式經營之事業為公有營業
- 二、公有營業應依會計年度編製預算其編審程序及時期與普通預算同
- 三、公有營業預算應依主計處規定之營業機關預算科目編造之
- 四、公有營業編送預算時應附本年度營業計劃書
- 五、營業支出中關於管理費用業務費用之劃分由各該主管機關附表說明之
屬於管理費用者應於業務上必要之組織為限並受核定預算之拘束
屬於業務費用者得依營業實際需要由主管機關核定伸縮之
其他費用以與業務有關者為限應力求減少且均應計入盈虧
- 六、增置產業之費用應預定計劃編入預算不得以收入增多自由增支

法 調

(1) 行 政 府 國



調 法

(2) 行 府 圖

經濟鐵路月刊

第六卷 第四期

部 頒

鐵道部聯運通令印發辦法

四月六日部聯運通令普通類第一號抄發施行

- (一) 凡關於國內聯運事項，令飭各路一體遵行，且具有永久性性質者，一律由本部印製「鐵道部聯運通令」，（關於國際聯運者，得由聯運處斟酌另行分別辦理），按照各路請領份數，頒發各路局，由各路局轉發各關係處及段站遵行。
- (二) 鐵道部聯運通令分為普通，客運，貨運，運價，車輛，五類，但每類之中，其有關鐵路聯運，水陸聯運，公路聯運，航空聯運者，應於事由標題內註明，以期明顯。
- (三) 聯運通令應按類編號，每類由第一號起，其關於同一事件而有兩次或多次通令時，應用同一號碼，下列(1)(2)等符號表明之。
- (四) 凡應印發鐵道部聯運通令各項稿件，於判行之後，應由聯運處事務股另繕一份，編號付印。
- (五) 鐵道部聯運通令，每次印竣之後，應即由營業科按各路請領份數分配，並以每路之一份，呈請部長蓋章後，交總收發室分發各路，各路即以蓋有部章之一份存卷。
- (六) 此項通令印刷費，仍併入業務通令內，每月結算一次，每月月底，將印刷費用，按各路領用份數攤配，令飭各路解部歸墊。
- (七) 聯運通令有關貨運及運價者，得由各路附入業務通令轉售沿線貨商，不另收費。

制 法
(1) 頒 部

附 法

(2) 頌 部

經濟鐵路月刊

第六卷 第四期

鐵道部會計處組織規程

四月十日訓令第八四八號准 部會計處函第一四三三九號抄發

第一章 總則

- 第一條 本規程依照國民政府主計處組織法及國民政府主計處辦理各機關歲計會計統計人員暫行規程制定之
- 第二條 鐵道部會計長辦事處所定名為鐵道部會計處
- 第三條 會計長承主計長之命並依法受鐵道部長之指揮王辦鐵道部及直轄各路暨附屬各機關歲計會計事務
- 第四條 會計長承主計長之命並依法受鐵道部長之指揮綜理處務並指揮監督處內職員及鐵道部直轄各路及附屬機關主辦會計人員
- 第五條 會計長得出席鐵道部部務會議
- 第六條 會計處依事務之需要分設四科各科設科長一人由主計長荐任承長官之命分掌各科事務
- 第七條 會計處各科各設科員八人至十六人內一人至二人由主計長荐任餘均由主計長委任承長官之命分理各科事務
- 第八條 會計處得酌用僱員承長官之命助理事務
- 第九條 會計處遇事務上之特別需要時得調用各路會計人員幫同辦理同時並呈報主計處備案
- 第十條 會計處遇關於會計組織之更改及則例帳冊表格之修訂得擬具方案呈主計處核辦如各路及附屬機關有建議修改之方案送處時由處核轉主計處核辦

第二章 分科職掌

第十一條 第一科分掌事務如左

- (一)關於調查各路及附屬各機關辦理會計事務情形事項
- (二)關於製定頒行會計表冊書據等格式事項

法 部
(3) 項

- (三) 關於各路及各附屬機關會計人員之訓練指導監督事項
- (四) 關於統一鐵道會計事項
- (五) 關於製具記帳憑證事項
- (六) 關於登記各路及附屬各機關旬報月報年報事項
- (七) 關於編製各項會計報告事項
- (八) 關於會計總帳之記載及總報告之彙編事項
- (九) 關於鐵道部行政育才及其他經費帳目登記事項
- (十) 關於鐵道部購料帳目登記事項

第十二條 第二科分掌事務如左

- (一) 關於籌劃各路及附屬各機關預算所需事實之調查事項
- (二) 關於各路及附屬各機關概算書暨決算書之審核彙編整理事項
- (三) 關於鐵道部行政育才及其他經費概算決算之核編事項
- (四) 關於預算內各路及附屬各機關款項依法流用之登記事項
- (五) 關於辦理追加預算及非常預算事項

第十三條 第三科分掌事務如左

- (一) 關於各路及附屬各機關帳目單據款項之稽核事項
- (二) 關於各路及附屬各機關收支計算書之審核事項
- (三) 關於派員稽核各路帳目事項

(四)關於各路購料款項支出審核事項

(五)關於鐵道部行政經費育才經費購料款項及其他一切款項之核簽收付憑單事項

(六)關於鐵道部購料委員會帳目之審核事項

(七)關於鐵道部內外借款合同及發行公債條款之修改及審核事項

第十四條 第四科分掌事務如左

(一)關於文件之收發分配擬撰繕釋繕校保管事項

(二)關於典守印信事項

(三)關於辦理處內及各路並附屬各機關會計人員之人事事項

(四)關於編造工作報告事項

(五)關於辦理處務會議事項

(六)關於辦理庶務及其他不屬各科事項

第三章 會議

第十五條 會計處每星期舉行處務會議一次由會計長召集之以會計長為主席

第十六條 會計長於必要時得呈請主計長鐵道部長會同召集全國鐵路會計會議會議時以會計長為主席

第十七條 各項會議規則另訂之

第四章 附則

第十八條 會計處各種辦事細則另訂之

第十九條 本規程如有未盡事宜由主計會議修改呈請核准施行

制 法
(5) 類 部

國濟鐵路月刊 第六卷 第四期

第二十條 本規程自呈准之日施行

制 法
~~~~~  
(6) 頌 郎

## 鐵路警察制服規則

四月二十日訓令第九七二號奉 部令委字第四五一號公布

- 第一條 鐵路警察職員長警之制服，悉依本規則之規定。
- 第二條 鐵路警察制服，春秋冬用黑色，夏季用黃色，其質料用國產毛織品或棉織品，員警一律。
- 第三條 帽依左列各款製成之：

- 1 徽 銅質，全徽三角形，高六公分，上嵌黨徽，徑二公分三公釐，下飛輪，輪中嵌白色國花，徑二公分，國花中鑲紅色警字，黨徽國花均微凸。(附圖)
- 2 章 白色布帶一道，寬比帽牆窄一公分。(附圖)
- 3 簷 革或漆布，表黑裏綠。(附圖)

- 第四條 衣依左列各款製成之：

- 1 製式 中山裝式，長齊拇指。(附圖)
- 2 鈕扣 徑二公分，輪形，銅質，凸面中鑲篆文「路警」二字花紋，大衣徑三公分。(附圖)

- 第五條 袴用馬袴式短袴，長過膝，下口用扣二枚扣接於腿間。(附圖)

- 第六條 外套長過膝，表黑裏藍。(附圖)

- 第七條 雨衣用披風式，與帽並連，質用國產橡皮膠布。(附圖)

- 第八條 荐任待遇警官以上着深統皮靴裝馬刺，委任以下警官着半統皮靴，長過踝，兩邊用橡筋不綴帶扣，裝馬刺，長警靴長過踝，質革，色黑，上開用帶扣。(附圖)

- 第九條 領星輪形，附着於領之兩端，主任警官用，簡任金質紅底中五角星，荐任銀質黃底中五角星，委任銅質藍底五角星，領章，長警左邊綴銅字標明署或隊之名稱，右邊綴銅質阿拉伯數字號碼，其號碼依各署或隊自

法 部  
項 (7)

制 法  
(8) 項 部

爲起訖。(附圖)

第十條 肩章，質與制服同，下端用白銅，寬五公分，長十一公分五釐，下端銅質起鐵路式邊，中鑲駐在路路名，高二公分五釐，寬與上端同，於上端開孔，以鈕扣扣於制服肩上，下端聯於制服肩與袖縫處，警官肩章上端綴金絲邊線，長警不用金邊，餘均同。(附圖)

第十一條 袖章質用金色絲道，成直角人字形，左右分垂，簡任待遇：一、二級四窄道，二寬道。三、四級：三窄道，二寬道。五、六級：二窄道，二寬道。七、八級：一窄道，二寬道。荐任待遇：一、二、三級：四窄道，一寬道。四、五、六級：三窄道，一寬道。七、八、九級：二窄道，一寬道。十、十一、十二級：一窄道，一寬道。委任待遇：一、二、三級：五窄道。四、五、六級：四窄道。七、八、九級：三窄道。十、十一、十二級：二窄道。十三、十四、十五、十六級：一窄道。窄道闊一公分，寬道闊二公分，道之距離五公釐，道左右各長六公分，綴於警官制服左右袖口，金道兩端距袖口沿八公分(附圖)

第十二條 臂章爲警長警士佩帶，呢質，黑底白道，左右斜垂，綴左臂肩與肘間，警長一等三白道，下綴白色五角星三枚，二等二白道，下綴白色五角星二枚，三等一白道，下綴白色五角星一枚，警士一等三白道，二等二白道，三等一白道，布道左右各長五公分，寬一公分，兩道距離五公釐，底板邊緣八公釐。(附圖)

第十三條 武裝帶爲警官佩用：質革色黑，寬六公分，長八公寸至一公尺二公寸，首端用銅質扣，附近尾端鑿孔二列，每列五孔至八孔，駢列，距銅扣約三分之一，附垂佩短劍皮鞘，以二窄帶連繫主帶上，上部斜佩右肩，分長短二帶，寬二公分半，長帶六公寸至八公寸，短帶二公寸至三公寸，兩帶以銅扣在胸前相鈎接，主帶圍束腰間。(附圖)

第十四條 腰帶爲警長警士束腰之用，色黑，質革，寬五公分，長八公寸至一公尺二公寸，首端扣用銅質，附近尾端

鑿孔七至九，於胸前扣接。(附圖)

第十五條 裹腿，用馬蹄式，質色與衣同，委任以下警官及長警用。(附圖)但衣質不適製作時，得用番布質。

第十六條 手套，棉毛織品，一律白色。(附圖)

第十七條 制服換季改着日期，由鐵道部鐵道隊警總局以命令行之。

第十八條 在氣候嚴寒等地方，帽及大衣得酌用皮製，但須呈由鐵道部鐵道隊警總局核定之。

第十九條 護路隊員兵，除特別呈准應用陸軍制服外，準用本規則之規定。

第二十條 鐵甲車隊員兵制服，仍依陸軍之規定，遵 軍政部制定之圖樣。

第二十一條 本規則自公佈之日施行。

制 法  
~~~~~  
(10) 頭 部

■ 濟 鐵 路 月 刊

第 六 卷 第 四 期

局 頒

膠濟鐵路清查材料委員會規程

四月十五日訓令第八八九號抄發施行

第一條 本路為澈底清查存料數量種類設法利用處置起見遵照 部頒清查存料大綱組織清查材料委員會

第二條 本會工作範圍如左

- 一 料帳與庫存數量之切實核對事項
- 二 久存未用過剩及舊廢材料之調查事項
- 三 久存未用過剩及舊廢材料之利用改造處置方法之決定事項
- 四 各倉庫現行材料之佈置與存儲之整理事項

第三條 本會設委員若干人以總務處庶務課課長工務處各工務段段長車務處電務計核兩課課長電務各段段長機務處技術計理兩課課長四方機廠廠長副廠長機務各段段長會計處檢查課課長材料處採辦帳務兩課課長青島四方兩材料廠廠長為當然委員並以帳務課課長為主任委員其餘委員由各處指派如遇必要並得由各當然委員臨時加派

第四條 本會應需經費另行呈准支付

第五條 本規程如有未盡事宜隨時請管理委員會修正之

第六條 本規程呈奉管理委員會核准呈 部備案後施行

法 局
(1) 頒

制 法

(2) 類 局

漢 濟 鐵 路 月 刊

第 六 卷 第 四 章

命令

集張乙方碑

部 令

鐵道部業務通令 貨運類第十六號

管理局
令各鐵路管理委員會
公司

事由：規定因火災而受損害之貨物，應行退還運雜各費辦法，並由增修貨物運輸通則第九條條文，自本年四月一日起實行。

案據隴海鐵路管理局本年二月二十九日車字第一五七號呈略稱：查貨物運輸規則第九條規定：「……凡不委託鐵路代保火險之貨物，如因火災而受損害者，其責任概歸託運人自負之」，故對於火災之賠償，已有依據，惟其運費應否退還。又已託由鐵路代保火險者，是否亦應退還運費，等情。

查鐵路承運之貨物，因火災而受損害者，縱在責任上，對其損害，可不予賠償；然損害部份之貨物，因此未能運交收貨人，使貨主獲得鐵路運輸之業務，則該項損害貨物之運費及雜費，無論該貨曾否託由鐵路代保火險，自應全部退還之。貨物運輸通則第九條之末，應增加第三項條文如下：

「凡因火災而受損害之貨物，所有損害部份之運費及雜費，應全部退還之」。

着自本年四月一日起實行。除指令外，仰即遵照。此令。

中華民國二十五年三月二十三日

鐵道部部長張嘉璈

鐵道部業務通令 貨運類第十七號

管理局
令各鐵路管理委員會
公司

事由：整車貨物優先及最優先裝運辦法，應即廢止，並將貨物運輸通則由及國內聯運規章有關條文，予以修正，着自本年四月十日起實行

查貨物運輸通則第十四及三十四兩條所規定之整車貨物優先及最優先裝運辦法，自頒布施行以來，究竟實效如何，前經訓令各路，就運輸情形，詳細核議去後，茲據先後呈復前來。經彙核各路意見，多數認為該項辦法，可予廢止，自屬實情。該項整車貨物優先及最優先裝運辦法，應即廢止，同時並將貨物運輸通則第一版之第十四、三十四，及四十九各條，與國內聯運規章第四版之第三〇六及三二二各條條文修正如下：

貨物運輸通則

第十四條 全條條文刪除。

第三十四條 全條條文修正如下：

「裝運之順序凡鐵路對於已承運之貨物，必須按照貨物到站託運次序之先後，給

車裝運。惟對於下列特種貨物，一經承運，應較普通貨物儘先給車裝運，仍照普通運價，核收運費：活禽獸，死禽獸，鮮魚類，鮮肉類，鮮繭，鮮蛋，鮮溼蛋黃，鮮溼蛋白，牛奶，瓜果，蔬菜，花草，鮮桑葉，樹苗，冰等。

但貨物經鐵路認為在運輸上或公益上，有必要時，得儘先給車裝運，不受上項規定之限制」。

第四十九條 「(三)變更裝運之順序」。刪除其第(四)至(十)項，遷改爲第(三)至(九)項。
國內聯運規章

第三〇六條 第一節：「凡聯運貨物，係優先或最優先裝運者，各路運費，均應照優先或最優先運價核收之」，及其附註：「浙贛路對於優先及最優先裝運之規定，暫不適用」，一併刪去。

第三二二條 條文內：「或優先或最優先」字樣，刪除。

至貨車負責運輸辦事細則條文內，有關該項辦法之規定，亦應一併廢止，統自本年四月十日起實行。

整車貨物優先及最優先裝運辦法廢止之後，各路對於貨物之裝運，更應迅速處理。除分配車輛，應嚴格恪守定章迅速給車外，對於裝車，掛運，中轉，並應依照給車之次序，從速處理，務以減免延誤，便利貨商爲依歸，是爲至要。此令。

中華民國二十五年三月二十四日

命
令
4

鐵道部業務通令 貨運類第十八號

鐵道部部长張嘉璈

管理局
令各鐵路管理委員會
公司

事由：貨主負責零担貨物，除另有規定者外，一律毋須派人押運。

查貨主負責零担貨物，應否派人押運，各路辦法，多不一致，辦理聯運，殊感困難，茲為便利貨商，並推進聯運起見，規定劃一辦法如下：

(一)貨物運輸通則第七條所列第(一)(花樹除外)(二)(三)(四)四項，及業務通令貨運類第十二號所規定按二千公斤起碼運輸之貨物，均須由貨主派人押運。

(二)其他貨主負責零担貨物，均毋須押運人，由鐵路代為沿途照料，但不負損失之責，如貨主申請願派人押運者，應照貨物運輸通則第四十一條規定辦理。

上述辦法，應自本年五月一日起實行，除分令外，仰即遵照。此令。

中華民國二十五年三月三十日

鐵道部部长張嘉璈

鐵道部業務通令 貨運類第六號

令各鐵路管理局
公司管理委員會

事由：前訂周村鎮所製棉紗腿帶之特價，應即廢止。

查棉紗腿帶一項，如係膠濟路周村鎮所製憑該鎮棉織業同業公會證明書報運者，得減按四等收費，作為特價，經本部於二十四年二月五日業字第三七七號訓令飭遵在案；茲據膠濟路呈以該項特價實行以來，未經加入該公會之鄉村小工業，未能享受特價之利益，似欠公允，擬請將棉紗腿帶改為棉織腿帶，分列優三普四收費，期收維護農村之實效等情；經核尚屬可行，應准照辦；但前訂該項貨品之特價，應即廢止，除將該項貨品名稱等級列入本月份貨等增改表公布並分行外，仰即遵照辦理。此令。

中華民國二十五年四月二日

鐵道部部長張嘉璈

鐵道部業務通令 貨運類第十號

令各鐵路管理局
公司管理委員會

事由：增修捲菸等級由。

案據華菲煙公司等呈請規定新出白姑娘等牌捲菸等級，經查明下列各牌捲菸，每五萬枝

命 價格，除稅款外，均未超過一五〇元，應准按普通繳納二等運價。茲將該公司等新出捲菸牌名支裝列左：

- 令 6
- 一、華菲煙公司白姑娘牌（分扁枝硬殼十枝裝，及圓枝軟殼十枝裝兩種）。
 - 二、中國勝利煙廠喜鳥牌（十枝裝），及鹿茸牌（十枝裝）。

除通令各路並批示外，仰即遵照辦理。此令。

中華民國二十五年四月三日

鐵道部部長張嘉璈

鐵道部業務通令 貨運類第二十號

管理局
令各鐵路管理委員會
公司

事由：各路原按五十公斤計算之各種雜費，應一律改按二十五公斤為單位計算，並以二十五公斤起碼核收。收；又將本部貨物運輸通則所關各條文併予修改。

查本部貨物運輸通則第十五條規定：『不滿整車貨物以二十五公斤為單位計算……』其起碼計費重量，亦經本年三月九日業務通令貨運類第十四號改為二十五公斤。各路各項雜費原按五十公斤計算者，應即一律改按二十五公斤為單位計算，並以二十五公斤起碼核收。

又本部貨物運輸通則第十六條（乙）項末句，應修改為：『每二十五公斤，合五十市斤』。

第二一條第八項末句，應修改爲：「不滿整車貨物，每二十五公斤核收國幣二分」。

以上各項，均定自本年六月一日起實行。除分令外，合行令仰遵照辦理。此令。

中華民國二十五年四月九日

鐵道部部長張嘉璈

鐵道部聯運通令 運價類第一號

管理局
令各鐵路管理委員會
公司

事由：釐定聯運遞遠遞減辦法自本年六月一日起，試辦一年仰遵照由。

查聯運運價遞遠遞減，其目的在發展長途運輸，本部自辦理各路貨物聯運後，於民國二十二年頒行聯運運價遞遠遞減辦法，自五百零一公里起，每遞遠一百公里，遞減百分之一，至二千五百公里，遞減百分之二十爲止。嗣於民國二十三年十二月，改爲自三百零一公里起，每遞遠一百公里，遞減百分之一，至二千五百公里，遞減百分之二十二爲止。辦理以來，客商稱便，聯運進款，逐年遞增，成效昭著，足見貨物需要聯運，尤以運價遞遠遞減爲殷切。茲爲使聯運貨物得享減價較多之利益起見，特將遞遠遞減率，改自三百零一公里起，減百分之二，以後每遞遠一百公里，遞減百分之一，至一千公里則遞減百分之八，自一千零一公里以上，每遞遠一百公里，遞減百分之二，至於二千四百零一公里以上之運費，一律按減百

分之二十五計算，其詳式如下：

里 程	減 收
301 至 400公里	百 分 之 二
401 至 500公里	百 分 之 三
501 至 600公里	百 分 之 四
601 至 700公里	百 分 之 五
701 至 800公里	百 分 之 六
801 至 900公里	百 分 之 七
901 至 1000公里	百 分 之 八
1001 至 1200公里	百 分 之 十
1201 至 1400公里	百 分 之 十二
1401 至 1600公里	百 分 之 十四
1601 至 1800公里	百 分 之 十六
1801 至 2000公里	百 分 之 十八
2001 至 2200公里	百 分 之 二十
2201 至 2400公里	百 分 之 二十二
2401 以 上	百 分 之 二十五

前項辦法，定自本年六月一日起試辦一年，除分令外，仰即遵照辦理具報，爲要。此令。

中華民國二十五年四月十九日

鐵道部部長張嘉璈

鐵道部業務通令 貨運類第十九號

令各鐵路管理局
管理委員會
公司

事由：整車混合報運貨物種數限制，應予取消由。

茲爲便利貨商報運整車雜貨起見，特將貨物運輸通則第十八條所規定整車混合報運貨物種數之限制取消，並將有關之貨物運輸通則條文及貨物分等表修正如左：

(一)貨物運輸通則第十八條(甲)項原文應改爲：

「(甲)整車貨物 每一託運單內所託運之整車貨物，如貨物之性質、形狀、重量及體積不相侵害，並經鐵路許可者，得混合報運，其運價應按其中最高等貨物之等級計算。其重量則視所運貨物之種類，暨裝載貨物車輛之噸位，按照貨物分等表內規定之起碼重量，擇其最大者，作爲總重量，計算運費。但貨物之實在總重量超過擇取之起碼重量時，則應按貨物之實在總重量計算運費。」

又同條文(乙)項條文內之「應不限制種類，但以同一等級總原則」等字樣，應刪去。

(二)貨物運輸通則第五十六條內(三)(四)兩項條文，應完全刪去。

(三)貨物名稱等級修改增加表補印第六頁內所載「雜貨」一項，附註「祇適用不滿整車運價」九字，應刪去。

又關於混裝貨物貨票等之填寫應按照下列辦法辦理：

(一)託運人填寫託運單及貨名清單(站賬二十一(五))時，應將逐項貨物詳細填列其重量件數及價值。

(二)凡混合裝運之整車貨物，車站填寫貨票時，應擇數量較大之數種貨物，分別填列

其重量，其他各種貨物得合併填列其重量，但貨名仍須逐項填明，不得減併。

(三) 如貨票不敷填寫時，應於末行填寫「其他(詳清單)」字樣，另由車站貨運員司將所餘貨物填寫貨名清單(站賬二十一(五))兩份，一份黏附於貨票通知書聯，一份黏附於貨票報會計處聯(本路用)或貨票清算股聯(聯運用)，此項貨名清單，應由填單人蓋章。

(四) 貨運員司填寫貨票或貨名清單，應填用分等表所列之貨物名稱，但託運人所填託運單或貨名清單，得用貨物之本名。

(五) 凡查有貨物與貨票或貨名清單所列不符時，應即照章處罰。

以上開示各節，仰即分別修正，遵照辦理，並定自本年五月一日起實行。除分令外，此令。

中華民國二十五年四月三日

鐵道部部长張嘉璈

鐵道部業務通令 貨等類第十一號

管理局
令各鐵路管理委員會
公司

事由：規定「時仄」紙粗劣者一項，由增入部頒紙貨運價等級表內。

案據粵漢鐵路湘鄂段管理局呈稱，查湘產「時仄」紙，質料粗劣，價值低廉，在本路運輸

向接五等收費。惟查上年七月六日鈞部業字第二三九九號訓令頒發紙貨運價等級表內，規定「時仄」紙一項，僅有優普之分，而無粗劣者之規定。茲擬請增訂粗劣「時仄」紙等級，以恤商艱，而維貨運，並附呈紙樣，乞核示等情；查所呈「時仄」紙樣張，其質料及價格與其他列為五等紙貨，不相上下。為獎勵土產起見，現規定「時仄」紙粗劣者一項，增入部頒紙貨運價等級表內，按五等收費。並定自本年五月一日起實行，除分令外，仰即遵照辦理。此令。

中華民國二十五年四月十三日

鐵道部部長張嘉璈

鐵道部業務通令 貨運類第十二號

管理局
令各鐵路管理委員會
公司

事由：彩印畫張應按招貼圖紙四等收費，自本年五月一日起實行。

案據京滬滬杭甬路呈請核定彩印畫張之等級等情前來，查該項彩印畫張（俗稱月份牌），並不附印月份日歷，係屬廣告品之一種，用於推銷貨品，多隨物增送，應准按照貨物分等表「工三十」所列；招貼圖紙一項，核收四等運費，定自本年五月一日起實行，除分行外，仰即遵照辦理。此令。

中華民國二十五年四月十四日

鐵道部部長張嘉璈

命 令

12

鐵道部業務通令 運價類第七號

管理局
令各鐵路管理委員會
公司

事由：回空汽水瓶一項，准填回頭空件證按四等半價收費，自五月一日起實行

案據津浦鐵路管理局呈，以汽水一項，外季運銷頗多，為發展淡月營業起見，擬請將回空汽水瓶一項准予填發回頭空件證，按貨物分等表工藝門第三類舊空瓶罐四等半價收費，以資招徠等情；核屬可行，合行通飭各路遵照自五月一日起實行。除分令外，此令。

中華民國二十五年四月十四日

鐵道部部長張嘉璈

局 令

訓令第八一八號

令
機務處
工務處
車務處
材料處

案據總務會計兩處會簽稱：

「案查十九年一月間奉鈞令第六號轉發 部頒各路局年終獎金辦法內第五條規定「本年之內原在本路服務中途退職得查核其辦事成績依照第四條酌給獎金」其第四條規定即「服務滿六個月以上者給全數三個月以上不及六個月者給半數一個月以上不及三個月者給四分之一」同年二月間奉鈞令第三一一號頒發審核應否發給獎金標準規定「離差員司應給數目不得超過在職員司所得數目之二分之一但得少於二分之一」工警夫役比照辦理」等語歷年均係如此辦理，惟查部頒獎金辦法，對於中途退職之員工，並無減半支給之規定，且職總務處曾於二十三年間，函詢國有各路，對於離職員工，亦無減給之先例，職處等詳加會商擬請將離職員工應得獎金，與在職員工，一律待遇，即

令

14

命

將前定標準內「又離差員司應給數目不得超過在職員司所得數目之二分之一但得少於二分之一」等句修改為「又離差員司應給獎金比照在職員司所得數目支給」既與部頒無所抵觸，且可與各路辦法一致，是否可行，理合會文簽請鑒核批示祇遵。

等情。據此，當經提出管理委員會第二八二次臨時會議決：「遵照 部頒獎金辦法修改」紀錄在案。所有十九年二月間本局訓令第三一一號頒發之審核應否發給獎金標準內「又離差員司應給數目不得超過在職員司所得數目之二分之一但得少於二分之一」等句，應即修改為「又離差員司應給獎金比照在職員司所得數目支給」自民國二十五年分發給年終獎金起實行。除指令並分行外，合行令仰遵照。此令。

中華民國二十五年四月七日

指令第七一三號

令負責運輸籌備委員會

二十五年三月三十日呈一件

本路辦理負責運輸，業已就緒，擬由請將本會撤銷，以資結束，祈核示。

呈悉。據稱本路辦理負責運輸，業已數年一切事項，均已就緒，擬請將該會撤銷，以資結束。應予照准。除分行外，仰即遵照。此令。

中華民國二十五年四月三日

指令第八三七號

令車務處

本年二月十八日第一〇四號呈一件

呈擬維持飯店飯車將來營業辦法請核示 由。

呈件均悉。據呈報飯店飯車二十四年營業狀況及補足資金維持將來營業辦法等情。經提出管理委員會第二八四次臨時會議決：「優待券改爲八折，自本年六月一日起實行，餘仍照舊辦理」紀錄在案。除分行外，仰即遵照。此令。附件存。

中華民國二十五年四月二十二日



正 至

倫敦拔克路設有領取遺失物件處，其來請領者，四人中三人爲婦女，去年歐戰停戰紀念日，存處待領各物中，有傘九百零一件，其日久無人領取之物件中，有人首骨一枚，自行車一輛。

以身長代年齡 至 正

英國鐵道雜誌言，本雜誌接友人由中國寄來，字林西報所登新聞一段，據云中國鐵道部為免除爭執起見，近方從事編訂新章，凡幼童之乘火車者，不按年齡計算，而以身長為標準，二尺六寸以下者免費，二尺六寸至四尺三寸者收半價，四尺三寸以上者收整價，擬先在京滬路試辦，如有成績，再推行於各路，

公
牘

車務處通飭

車務處通飭第九九號

印發隴海路白馬寺三橋鎮咸陽貨物聯運價目表由

案准隴海路車務處商字二〇號代電略開，本路趙墩，宿羊山，車幅山，台兒莊，白馬寺，三橋鎮，咸陽等七站，定於四月一日起加入辦理貨物聯運，業以商路聯字第一三〇號通告抄請查照，除趙墩，宿羊山，車幅山，台兒莊，四站距離公里及運價已在聯運運價表彙編內訂明外，茲特檢送白馬寺，三橋鎮，咸陽，三站聯運運價表請飭屬遵照等因，查隴海路白馬寺，三橋鎮，咸陽，三站均係新設之站，白馬寺於二十四年十二月八日，三橋鎮，咸陽於二十五年二月十二日分別開站營業，茲准前因，合將該路寄來之白馬寺，三橋鎮咸陽三站聯運運價表，抄發各站，統仰知照。

附運價表(附後)

右通飭各車站

中華民國二十五年四月六日

鐵路運輸月報

第六卷 第四期

隴海鐵路白馬寺三橋鎮成陽三站貨物聯運運價表

鄭州下列各站間	里程公里	不滿整車每五十公斤運價						整車每公里運價					
		一等	二等	三等	四等	五等	六等	一等	二等	三等	四等	五等	六等
白馬寺	110	0.58	0.36	0.30	0.26	0.19	0.10	8.90	5.50	4.55	3.90	2.80	1.41
三橋鎮	500	2.00	1.05	0.90	0.82	0.55	0.34	30.70	16.10	13.70	12.60	8.35	5.10
成陽	511	2.03	1.06	0.90	0.83	0.55	0.34	31.14	16.27	13.84	12.71	8.44	5.18

徐州下列各站間	里程公里	不滿整車每五十公斤運價						整車每公里運價					
		一等	二等	三等	四等	五等	六等	一等	二等	三等	四等	五等	六等
白馬寺	451	1.86	1.00	0.85	0.78	0.52	0.31	28.50	15.25	12.97	11.87	7.86	4.71
三橋鎮	842	2.81	1.35	1.13	1.01	0.69	0.46	43.17	20.63	17.37	15.42	10.56	6.96
成陽	853	2.84	1.35	1.14	1.01	0.70	0.46	43.56	20.77	17.48	15.50	10.62	7.02

車務處通飭第一〇一號

平綏路運送空油罐車自四月一日起不收負責費仰知照由

案准平綏路車務處管貨字三六五號抄代電略開：

奉大部運價類第四號業務通令，規定分等表各載拖送機車及空載車輛能自輪轉者

價目表內機車車輛，自本年四月一日起，一律不收負責費。等因，本路空油罐車，原係按照該表內「貨車」，一項收費，奉令前因，自四月一日，除照表核收運費外，不再加收負責費，即將本路貨運附則第81頁17項附註欄加註「并免收負責費」字樣等因，合行通飭，統仰知照，并將該路貨運附則遵照註明為要。

右通飭 車務各分段
各站

中華民國二十五年四月六日

車務處通飭第一〇九號

奉令修正本路代寄貨票辦法仰分別修正由

案查本路迭奉部令，飭辦代寄貨運收據，以便貨商，定於四月一日實行，當以代寄貨運收據辦法，呈部核示，尙未奉准，擬定變通辦法，暫將本路呈部辦法，先行於四月一日起，所有本路聯運，收發同時實行，經以第九二號通飭遵照在案。茲奉鐵道部業字第三五〇八號指令內開：

「呈暨附件均悉。查所擬辦法，大致尙妥，惟下列各項，應加修改

一、標題應改為「膠濟鐵路代寄貨票辦法」

一、原文及表內所有「貨運收據」及「收據」字樣，應一律改為「貨票」又「發運站」應一律改為「起運站」

一、原文第七項「如用電話通知……以備查考」一段改為「如用電話通知，須在簿內註明通知年月日時刻，倘經過相當時間，尙未來站領取時，應再重催一次，若以領收簿送往，簽收人應註明收到日期時刻，以備查考」

一、原文第八項內「如收貨人不於辦公四小時以內具領並提貨時」一句應改為「如收貨人不於規定時間以內具領並提貨時」

以上各項仰即遵照修正施行具報此令。附件存。

等因。奉此，除呈報施行外，合行通飭，仰各分別修正爲要。

右通飭各車站
車務分段
站長

中華民國二十五年四月二十二日

車務處通飭第一一五號

奉局令轉奉部令本路上行冷藏車改掛混合或貨物列車並按不滿由
整車運價加百分之七十五核收運費一案准予試辦一年通飭知照由。

案查本路上行冷藏車，改掛混合及貨物列車，並按不滿整車運價加百分之七十五核收運費，定自本年四月一日起實行一案，業以(Chic)電飭遵照辦理在案。茲奉

管理局轉奉

鐵道部業字第三四九五號指令內開：

「呈悉。准予試辦一年，仍仰將此項辦法實行後之運量及運費增減情形，每三月

具報一次，以憑查核。此令」。

等因。奉此，除運輸情形，由會計處按期造報外，合行通飭，仰各知照。

右通飭 車務各分段
各站

中華民國二十五年四月二十五日

車務處通飭第一一六號

抄發北寧路代寄貨運收據及附帶貨物發單辦法仰遵照由。

案准北寧鐵路車務處營貨字第八三一號函開：

「查部訂代寄聯運貨運收據暫行辦法，本路自本年四月一日起實行，業經電達，至代寄本路貨運收據及附帶貨物發單，原以鐵路負責貨物為限，自本年四一日起，貨主負責者亦一併辦理，所有代寄貨運收據及附帶發單之註冊，寄遞，通知，交付及取保各項手續，仍照本路前訂辦法，至代寄聯運貨運收據在中轉站授受手續，則照部訂暫行辦法辦理，茲將本路前訂辦法隨函抄奉，即希查照是荷」。

等因。附抄代寄負責貨運收據及附帶貨物發單辦法各一份，合行抄發該項辦法統仰遵照。

右通飭 車務各分段
各站

附抄北寧路代寄貨運收據及附帶貨物發單辦法各一件（附後）

中華民國二十五年四月二十七日

北寧鐵路代寄負責貨運收據及特准取保領貨辦法

一、凡按鐵路負責運輸之貨物，發貨人可託本路將負責貨運收據，（以下簡稱收據）寄交收貨人，免收寄費及手續費。

二、各站常由本路運輸貨物（鐵路負責貨物以下同此）之貨商，均應到站註冊，以便遇有到達貨物，得享代寄收據之便利，而免發生冒領之糾葛。

三、各貨商註冊時，須將商號名稱或商人姓名及詳細住址電話號數，一一填入註冊簿內，並攜帶圖章蓋留印鑑備查，嗣後該商號或該商人與本路授受貨物或文件往返，即以註冊印鑑之圖章為憑，註冊簿格式如左：

商號名稱或商人姓名	詳細住址及電話號數	印	鑑	備	考

四、發貨人請求代寄收據者，須於託運單內特約事項欄註明「請代寄收據」字樣，並於收貨人住址欄內註明收貨人之詳細住址。

五、各起運站對於代寄收據之貨物，於承運後，除於貨票附記欄內註明「代寄收據」字樣，並將收貨人詳細住址於貨票上註明外，應填發代寄收據證，交與發貨人，以為本路接收發貨人交付收據之憑證，格式如式：

北 平 鐵 路
代寄負責貨運收據證
中華民國 年 月 日

收據號數	到達站	收貨人	貨名	件數	重量	附記

上列收據共計 紙業經本站照收此致
實號台照 站站長

六、各起運站對於代寄之收據，應與該項收據之到達站存根聯及通知書聯一同交由押貨司事或車守，轉交到達站，其授受手續，與授受到達站存根及通知書同，前項各種票據，倘因經手人疏忽而致遺失者，應按照貨票違章處罰規則第二條之規定處罰之。

七、各到達站於貨物運到，並收到由起運站寄來之收據後，應即一面照註冊之住址設法通知收貨人，並一面立將該收據之收貨人及貨名等填入揭示表內，張貼於明顯易見處所，揭示表式樣如左：

代寄負責貨運收據揭示表

收貨人	收據號數	貨名	件數	重量	起運站	發貨人	到達時間	附記

八、各到達站對於代寄之收據，業經揭示後，如收貨人不於六辦公小時內具領收據並提取貨物時，應照章收保管費或延期費。

九、各到達站交付代寄之收據於收貨人時，完全以註冊之圖章為憑，應填寫簽字簿（即用普通送信簿）將收據號數收貨人姓名收據頁數填妥，令收貨人蓋印註冊之圖章，即可將收據交付。

十、無論收貨人會否在本路註冊發貨人均可託由本路代寄收據，但若收據之收貨人未在本路註冊時，收貨人應請本路認為殷實之商號作保（至少一家）填具保單蓋章具領如有冒領情事或發生糾葛時作保之商號應負全責，保單格式如左，其曾在本路註冊之貨商而將圖章遺失尙未另行補送印鑑者，亦可援此辦法辦理。

茲保證	商號領取由	站	商號發來之負責貨運收據第
號並憑以提取	公斤或公噸如有冒領或發生糾葛時本號願負全責此致		
北寧鐵路	站站長		
			被保證商號蓋章
			作保商號蓋章
中華民國	年	月	日

十一、各到達站對於未在本路註冊之收貨人遇有代寄之收據時，僅將到貨情形登入揭示表內，如收貨人不於規定時間內覓保具領，亦按第八條照章收保管費或延期費。

十二、各到達站對於不託由本路代寄收據之貨物，如因貨物已到收據未到，收貨人請求提前提取時亦可按第十條辦理，准予取保具領，但於提取貨物之時起算，平津間或津唐間各站互相運送，或唐榆間各站互相運送者，以三日為限，平津間各站至津唐間各站或津唐間各站至唐榆間各站，互相運送者，以四日為限，平津間各站至唐榆間各站互相運送者，以五日為限，收貨人在此限期內，須將收據補交換回保單，如逾限不能補交收據時，應即作為收據遺失，須令收貨人另具取保領件證明書，照章收費。

十三、上列各種辦法，只限於按鐵路負責運輸之貨物，至按貨主負責運輸之貨物，不得援用此項辦法。

附註 冊簿即用普通富式紙簿，照格式填寫。

北寧鐵路代寄負責貨運收據附帶貨物發單辦法

一、凡負責貨物託運人，除可託寄貨運收據外，並得將連帶之貨物發單，（俗稱發票）同時交站免費代寄。

二、貨物發單應與原收據妥為摺疊，不得分開，以免錯亂，至封寄方法，應仍照本處營貨字第一一三·二二號，通告辦理，惟附帶發單者，封面上並應註明，例如：「內代寄

負責貨運收據第幾號及附帶某某號發單若干紙」。

三、代寄收據附有發單者，起運站應於貨票附記欄內註明。填給託運人之代寄負責貨運收據證，亦應將某商號之發單及張數註明附記欄。至到達站交付收貨人時其交付簽字簿內，除將收據號數照登外，連帶發單幾紙尤應填註，交由收貨人蓋章具領，以憑查考而明責任。

四、各段站每月呈報代寄收據情形時，應照舊辦理，其連帶代寄之發單勿頁填入。
車務處通飭第一一七號

平漢路新運價表不甚明晰列表飭仰分別去取由

查自去年奉令負責費與運費合併計算另編新運價表備用以後，去年年底，平漢車務處先後寄來新運價表八種。嗣以實行日期兩次展延，本年三月間又准該路寄來新運價表四種，前後多有重複，該路抄寄之通飭，亦未說明，經由本處函請該路加以解釋，茲准復函，經本處詳加研究，將該路先後寄來之新運價表，何者有效，何者失效，列具清表一紙，隨文附發，仰各遵照詳細查明，分別去取，勿得錯誤，是為至要。

附表一紙(附後)

右通飭各車務各分段站

中華民國二十五年四月二十九日

平漢路新運價表清單

自部令規定負責費與運費合併計算另編新運價表備用之後，平漢車務處，兩次寄來運價多種，茲
特分別於下：—

(I) 24年年底寄來，本處以24年12月27日第541號通飭附發者：—

- A 普通運價聯運速算表(整車) 原訂一冊，藍紙封面
 - B " " (不滿整車)
 - C 第三十一款牲畜特價聯運價目速算表(甲, 乙, 丙項三種)
 - D 第三十二款灰煤特價聯運價目速算表
 - E 第三十二款石礮, 粘石, 泥土, 沙石, 灰爐等特價聯運價目速算表
 - F 第三十八款油罐車特價三十噸車價目速算表
 - G " " 回空油罐車特價速算表
 - H 第五十五款焦炭特價聯運價目速算表
- } 原訂一冊，白紙封面

(II) 25年3月間寄來，本處以原件分發者：—

- 甲，該路商25字二十一號通飭附“焦炭特價聯運速算表”
 - 乙，該路商25字二十三號通飭附“煤運整車特價聯運速算表”
 - 丙，該路商25字二十四號通飭附“改訂特價基數及固定價詳表”(共四頁，計七項)
 - 丁， " " 三十一款牲畜特價聯運價目速算表(甲, 乙, 丙三項)
- 根據該路車務處復函，A, B, C, 及丙字第5項，均已失效，其他各表均有效。
- 根據該路車務處通飭(商25字第二十一，商25字第二十三，兩號)D, H, 兩表取消，改用甲，乙，兩表。

又無論表印一月一日，或四月一日實行者，均改爲25年6月1日起實行。

返還票價 至正

美國南太平洋鐵道，近中發現請求發還票價當為時間最久者，其票為艾德爾氏所有，艾氏年七十九歲，購票時在一八七〇年七月十日，該票係自羅克林至林肯，計十四英里，票價一元，當時鐵道公司為中央太平洋鐵道，現已改為南太平洋鐵道矣。

統計畚表

最新出版之鐵路刊物

鐵路雜誌第一卷第十期

本雜誌專門介紹關於鐵路之……政聞論述譯著及研究之資料改革之意見調查之專件堪供留心鐵路者之參考現第一卷第十期業已出版茲將其要目披露如下

鐵路雜誌

第一卷第十期要目

- (一) 中國最低限度主幹鐵道之完成及振興實業芻議……………常計高
- (二) 粵漢廣九兩路接軌之重要性……………楊理之
- (三) 中國鐵路行車事變之檢討及其防範方法……………劉傳書
- (四) 平漢鐵路沿線棉花產運之研究……………林午
- (五) 首都鐵路輪渡之回顧與前瞻(續第九期)……………李鍾魯
- (六) 增加鐵路營業進款方法之研究(續第九期)……………李振聲
- (七) 鐵道部施政成績(二十五年二月份)……………
- (八) 隴海鐵路潼西段工程紀略……………
- (九) 去年全年購料情形及今年上半年擬辦事項……………李法端
- (十) 視察全線路務之感想……………楊承訓

月出一期

每期三角

全年十二册三元

郵費不加

凡在本年六月底以前向南京發行所購全年者按優待價八折收價

總發行所：中華全國鐵路協會鐵路雜誌編輯委員會

地址：南京金川門五號

表圖計統

1

◎膠濟鐵路管理局一月份職員動態彙報表

姓名	原任職務	薪原		動態	現任職務	薪現		遺何	日期	備考
		費支	元			費支	缺人			
劉興儒				同	同				十一月十三日	同
匡國梁				同	同	房津二〇三〇			十二月十二日	同
賈殿春				派站練習	外站練習	房津二〇六〇			十一月十日	一月三十一日局指令一七四號
徐士才	試充監工	三七元八角		改薪稱	監工		五〇		十一月十八日	指令一五五號
陶齊憲	同	同		同	同		同		同	同
胡希齡	記名工務員	九〇	房三〇	加薪	記名工務員	房三〇	一〇〇		十一月十二日	指令一三二號一月一日起
張功煥	號誌工程司	二六〇	房五〇	加公費	號誌工程司	房公六〇五〇	二六〇		廿五年一月一日	指令一五四號
黃治明	同	同		同		同	同			
金恒敦	記名工務員	一〇〇元	房津三〇〇	赴英實習		津貼英金十鎊				

統計圖表

韓來鳳	鞏合浦	齊志淮	林鳳照	周嘉琛	矯恒言	賈修文	馬景常	王滋泮	李鵬霄	孫建中
大港站站務司事	青州站站務司事	第三分段統計司事	丈嶺站客貨司事	昌樂站貨物司事	青州站貨物司事	高密站副站長	坊子站副站長	淄河店站站長	丈嶺站站長	運輸課課員
二五	三〇	三五	五五	三五	四〇	八〇	七〇	同	九五	一四〇
房六				同	房三					房三〇 班津一五 夜路停薪 留資
同	同	同	同	同	同	同	同	同	調充	調北專
青州站站務司事	大港站站務司事	丈嶺站客貨司事	第三分段統計司事	青州站貨物司事	昌樂站貨物司事	坊子站副站長	高密站副站長	丈嶺站站長	淄河店站站長	
二五	三〇	三五	五五	三五	四〇	八〇	七〇	同	九五	
	房六			同	房三					
鞏合浦	韓來鳳	林鳳照	齊志淮	矯恒言	周嘉琛	馬景常	賈修文	李鵬霄	王滋泮	
同	同	同	同	同	十一月三十一日	同	二月十六日	二月十七日	二月十六日	同
同	同	同	同	同	一月三十一日局指令一六九號	同	同	同	一月三十日局指令一六五號	一月十八日局訓令一二五號

表圖計統

3

膠濟鐵路月刊

第六卷 第四期

康玉符 坊子站站長	周世幹 同	畢和卿 膠州站副站長	賈連仁 大港站副站長	于煥章 同	姜廷齡 濟南站車長	于松基 濟南站副站長	樊振聲 電務第二分段工務員	張蔭沂 電務第一分段工務員	曲繼澤 大圩河站站務司事	王孝純 黃台站貨物司事
九五	七〇	七五	六五	同	五五	七五	同	一〇〇	二五	四〇
公二〇							津三〇	公三〇	同	房三
同	同	同	同	同	同	同	同	加薪	同	同
同	同	同	同	同	同	同	同	同原任職務欄	堯溝站站務司事	棗園莊站貨物司事
一〇〇	七五	八〇	七〇	同	六〇	八〇	同	一二〇	二五	四〇
公〇							津三〇	公三〇	同	房三
一月十日	同	同	一月六日	同	同	一月七日	同	廿四年十一月一日	十一月三日	十一月二日
一月十日局指令四二九號	同	同	一月六日局指令四號	同	同	一月七日局指令十四號	同	一月六日局指令八三號	同	一月三十一日局指令一六九號 關站服務遺缺不補

蔡國藻	李明權	張光宙	羅蘭歐	宋昭儉	李全忠	俞尙德	邵光華	章國傑	朱樹郁	黃蔭澤
機務處處長	四方機廠記名工務員	四方機廠實習期	四方機廠實習				張店站車長	電務課電信工務員	同	電務課電信幫工
四五〇	九〇	同	生活費 六五				五五	一二〇	一八〇	二〇〇
津公房 一〇〇〇	房一五	同	房一五				房三	同	公房三〇〇	津公房 一〇〇〇
辭職	加薪	遷派	遷調	同	記過一次	撤銷前受過處分	同	同	同	同
	四方機廠記名工務員	英國工廠實習	計理課實習	博山站客票司事	計核課事務員	青島站車長	同	同	同	同
	一〇〇	英金十鎊	生活費 六五	四五	六〇	七〇	六〇	一四〇	二〇〇	二二〇
	房一五		房三〇				房三	公房三〇〇	公房三〇〇	津公房 一〇〇〇
廿四年 十二月 九日	一月一 日	廿四年 十二月 廿三日	一月一 日	一月三 十一日	一月二 十日	一月七 日	一月十 八日	同	同	廿四年 十二月 十一日
二十五年 部令總 字第三二四號	局指令第五五號	廿四年 部令總 字一〇七 一七號 五年局 指令第 五號	二十四 年局指 令第二 四七九 號	一月三 十一日 局指 令一七 〇號	一月二 十日局 指令一 一三號	一月七 日局指 令一 六號	一月十 八日局 指令一 〇七號	同	同	一月二 十三日 局指 令一三 五號 部令總 字七四 一號

表圖計統

經濟鐵路月刊 第六卷 第四期

顧啓文	王懿剛	王永照	羅成楸	鍾俊	陳命揚	朱景年	戚文瑜	徐克賢	森光義	閔昇煥
津浦鐵路浦鎮機 廠廠長	會計處專員	同	材料點查員	會計處課員	同	同	會計處事務員	會計處司事	會計處事務員	檢查課課長
三三〇	三三〇	三〇〇	一八〇	一七〇	一〇〇	九五	七〇	五五	三〇〇	三四〇
津一二〇	房五〇	同	津四〇〇 房三〇〇	津三〇〇 房三〇〇	津三〇〇 房三〇〇	津二〇〇 房三〇〇	房三〇	房二〇	房七〇	公八〇
遷調	加委	同	改派 加委	停職	加薪 加委	加委	改派 加委	提升 加委	加委	同
代理機務處處長	會計處專員	同	會計處課員		會計處課員	同	同	同	會計處事務員	檢查課課長
	三三〇	三〇〇	一八〇		一〇〇	九五	七〇	五五	三〇〇	三四〇
	房五〇	同	津四〇〇 公四〇〇 房三〇〇		津三〇〇 房三〇〇	津二〇〇 房三〇〇	房三〇	房三〇	房七〇	公八〇
蔡國藻										
十一月二 十七日	一月十 六日	同	同	同	同	同	同	同	同	同
二十五年部令總字 第三二四號未定薪 額	會計長訓令及一 月四日局令一 月七號加委	同	同	會計長訓令及局 令一四七號停職	會計長訓令及局 令一四七號加委	同	同	同	同	同

劉芳藻 檢查課事務員	董士仁 事務員記名	邵韜	周乃洪	郭鳳森	張壽楡	張鼎新	郭巨楮	張恩鈞	汪珊	萬和樺 檢查課課員
八五	一〇〇	一一〇	同	一二〇	一三〇	一二〇	同	同	一六〇	一七〇
房三〇	房三〇	房三〇	同	房三〇	房津二〇〇	房三〇	房三〇	房公津三〇〇	房公津三〇〇	房津三〇〇
同	加改委派	同	同	同	加委	停職	同	同	同	同
同	同	同	同	同	會計處課員		同	同	同	檢查課課員
八五	一〇〇	一一〇	同	一二〇	一三〇		同	同	一六〇	一七〇
房三〇	房三〇	房三〇	同	房三〇	房津二〇〇		房三〇	房公津三〇〇	房公津三〇〇	房津三〇〇
同	同	同	同	同	同	同	同	同	同	同
同	同	同	同	同	會計長訓令及局令 一四七號加委	會計長訓令及局令 一四七號停職	同	同	同	同

統計圖表

膠濟鐵路月刊

第六卷 第四期

衛權	唐廣齡	梁文賀	鄒正揚	張鳳山	程瑞寶	溫伯明	張建華	戚榮書	孔廣泰	唐雷炳
同	同	檢查課事務員	檢查課課員	同	同	檢查課事務員	檢查課司事	檢查課練習員	檢查課事務員	實習期滿
同	同	同	六〇	同	同	六五	六〇	同	七〇	六五
同	同	房三〇	津一五 差六〇 房三〇〇	房二〇〇 差費六〇〇	同	房三〇	房二〇	同	房三〇	房三〇
同	同	同	加委	改派	同	加委	加薪	同	加委	加薪
同	同	同	同	同	同	同	同	同	同	同
同	同	同	六〇	同	同	六五	七〇	同	七〇	八〇
同	同	房三〇	津一五 差三五 房三〇〇	房二〇〇 差費五〇〇	津三〇〇 房三〇〇	房三〇	房三〇	同	房三〇	房三〇
同	同	同			同	同	同	同	同	同
同	同	會計長訓令及局令 一四七號加委	同	一月九日訓令六八號減支 差費十元十六日會計長訓 令及局令一四七號加委	同	同	同	同	同	同

許傳本	顏明生	徐植仁	王婉名	邵素華	姜冠英	譚聲麟	楊維敏	徐熊飛	葛殿濬	羅世珍
同	同	檢查課查帳員	同	同	檢查課練習員	檢查課課員			檢查課司事	檢查課練習員
一四〇	一六〇	一八〇	同	五〇	五五	七五			四五	同
房公津 三四〇〇	房公津 三四〇〇	房公津 三四〇〇	同	同	房三〇	房三〇 差六〇〇			房二〇	同
同	同	同	同	同	改派 加委	改派 加委	同	新派	加提 薪升	同
同	同	站帳 檢查員	同	同	同	同	同	同	同	同
一四〇	一六〇	一八〇	同	五〇	五五	七五	同	同	六〇	同
房公津 三四〇〇	房公津 三四〇〇	房公津 三四〇〇	同	同	房三〇	房三〇 差五〇〇	同	同	房三〇	同
同	同	同	同	同	同		同	同	同	同
同	同	同	同	同	會計長訓令及局令 一四七號加委	一月九日訓令六八號 減支差費十元十六日 會計長訓令加委	同	同	同	同

董定夙	鄭葆庸	汪政循	林 煊	郭 衡	薛克宏	楊渭川	俞人杰	吳連瀛	歐陽鴻	龔玉衡
綜核課事務員	同	同	同	綜核課課員	綜核課事務員	同	同	綜核課課員	綜核課課長	同
同	同	同	一一〇	一三〇	一四〇	一六〇	同	一八〇	二七〇	一一〇
房三〇	房津三〇〇	房津三〇〇	房津三〇〇	房津三〇〇	房三〇	房津三〇〇	房津四〇〇	房津五〇〇	房公津六〇〇	房公三〇〇
加改委派	同	同	同	加委	加改委派	加委	停職	同	加委	同
同	同	同	同	同	同	會計處課員		綜核課課員	綜核課課長	同
同	同	同	一一〇	一三〇	一四〇	一六〇		一八〇	二七〇	一一〇
房三〇	房津三〇〇	房津三〇〇	房津三〇〇	房津三〇〇	房三〇	房津三〇〇		房津五〇〇	房公津六〇〇	房公三〇〇
同	同	同	同	同	同	同	同	同	同	同
同	同	同	同	同	同	會計長訓令及局令 一四七號加委	會計長訓令及局令 一四七號停職	同	同	同

胡守一	高振華 實習期滿	朱起慶 同	邵式麟 綜核課課員	鄧心泉 同	魯毓義 同	朱起龍 綜核課事務員	宋啓翰 綜核課課員	宋孝璠 同	張理事 事務員記名	龔清浩 同
	六五	八五	同	同	同	九〇	一〇〇	九〇	一〇〇	同
	同	同	同	同	同	同	同	同	同	同
新派	加加 委薪	同	加委	同	同	加改 委派	加委	加改 派薪	同	同
同	同	同	同	同	同	同	同	同	同	同
同	八〇	八五	同	同	同	九〇	一〇〇	一〇〇	一〇〇	同
同	同	同	同	同	同	同	同	同	同	同
同	同	同	同	同	同	同	同	同	同	同
同	會計長訓令及局令一四七 號加委(二月十四日局令 支三六自十二月十四日起)改 支八十九元	同	同	同	同	同	同	會計長訓令及局令一四七 號加委(二月一日局令二 元九號一月份起)加薪十	同	同

隋坦	邵寶亮	周雪岑	陳蔭康	牟其亨	羅定一	程炳文	白寶璋	牛星五	閻濤	呂迺章
同	同	出納課課員	同	事務員記名	出納課事務員	出納課課員	出納課事務員	同	出納課課員	出納課課長
九〇	同	九五	九〇	同	同	一〇〇	一一〇	一二〇	一七〇	三〇〇
房津三〇〇	同	同	同	房三〇	房津三〇〇	同	房三〇	房津三〇〇	房津三〇〇	房公津六〇〇 房五〇〇
同	同	加委	加改薪派	同	加改委派	加委	加改委派	同	同	加委
同	同	同	同	同	同	同	同	同	會計處課員	出納課課長
九〇	同	九五	同	同	同	一〇〇	一一〇	一二〇	一七〇	三〇〇
房津三〇〇	同	同	同	房三〇	房津三〇〇	同	房三〇	房津三〇〇	房津三〇〇	房公津六〇〇 房五〇〇
同	同	同	同	同	六月十日	同	同	同	同	同
同	同	同	會計長訓令及局令一四七 號加委(二月一日局令三 一九自一月份起加薪十元	同	同	同	同	同	同	同

譚慶麟	檢查課課員	七五	房三〇	差五〇〇	停職				十一月二日	局訓令一四七號停職
更繡	帳務課實習	六五	房三〇	調	四方材料廠實習	六五	房五		十一月二日	

◎膠濟鐵路員司懲罰一覽表 二十五年三月份

受懲罰者之職務	姓名	懲罰原因	懲罰事項	奉令日期及號數	備考
四方材料廠事務員	唐定俊	管理料務怠惰疏忽	記過一次	三月三日訓令第五二五號	
南泉站站長	郭文修	辦事疏忽	罰薪三日	三月十一日訓令第六〇〇號	
文牘課課員	張蔭湛	漏列應行加薪人役	記過一次	三月十四日訓令第六一八號	
濟南站貨物司事	蘇芳洲	誤寫車牌	由處申斥	三月二十三日訓令第六九一號	
張店站車長	許衍鳳	漏摘車輛	罰薪二日	同	
同	王雲衢	擅離服務地點	記過一次	三月二十八日訓令第七四一號	
濟南站車長	王義忠	同	同	同	

◎ 膠濟鐵路發給員工卹金一覽表 二十五年三月份

受撫卹者之 職務	姓名	撫卹原因	援照撫卹通則之條款	在職之年限	應領卹金之數	承領卹金人之 姓名及關係	備 考
木工 工務第一段	朱恩瀛	病故	第九條	十一年以上十 二年未滿	二百一十元	女朱桂馨	
木工 工務第三分 段木工	劉松林	同	同	十九年以上二十 九年未滿	三百九十一元 五角	婦劉潘氏	
膠州站站夫	王茂崑	同	同	十三年以上十 四年未滿	一百二十六元 一角五分	妻王于氏	
機務第三分 段機匠小丁	王鴻升	同	同	七年以上八年 未滿	六十六元六角	妻王楊氏	
四方機廠旋 床領班	周中規	同	同	十三年以上十 四年未滿	四百十元四角	婦周藍氏	
機務第五分 段擦車夫	王遠綱	同	同	十一年以上十 二年未滿	九十九元	妻王氏	
四方機廠油 漆匠	陳清元	同	同	二十一年以上 二十二年未滿	五百七十元	妻陳田氏	
材料處司事	張光凱	同	同	五年以上	一百元	妻張李薇英	

◎ 膠濟鐵路管理局雇傭進退月報表 二十五年二月份

膠濟鐵路月刊

第六卷 第四期

職役名稱及地點	姓名	進退日期	事由	辛數	備考
委員室聽差	謝延謙	一月十日進	補翁硯生缺	一四〇〇〇	
官舍雜役	高義春	同	補常祺缺	同	
同	王德山	同	補陳廣甯缺	同	
庶務課聽差	劉昇	一月三十日退	請長假	一七〇三〇	
同	劉三順	二月一日進	補劉昇缺	一四〇〇〇	
警察署警察第一分段二等警士	王春亭	二月三日退	因病		
警察署警察第一分段二等警士	王聘卿	二月四日進	補賈善慶缺		
同	焦潤亭	二月八日進	補劉仁玉缺		
同	傅匯東	二月九日進	補白振興缺		
警察署警察第二分段二等警士	齊安民	二月四日進	補喬玉聲缺		

警察署警察第二段三等警士	喬玉聲	二月三日退	因病		
工務處工務第一段暖汽夫	王進升	二月十一日退	病故	二一・三〇	
工務處工務第六分段明水站棚工	蘇家福	二月一日進	補李吉林缺	一四・〇〇	
同	齊可清	二月一日退	請長假	二一・三〇	
車務處城陽站站夫	孫蘭階	一月七日退	被車軋斃		
車務處大港站站夫	戴德全	一月二十七日進	補冷宗慈缺	一四・〇〇	
車務處張店站站夫	李金昇	一月十八日退	病故		
同	侯君實	一月三十一日進	補李金昇缺	一四・〇〇	
車務處青島站機匠	于順江	一月三十一日退	病故		
車務處二十里堡站轉轍夫	劉德杭	二月三日退	同		
車務處高密站機匠	吉士元	二月六日退	同		

車務處青島站線匠	姜聚福	二月十日進	補陳瑞封缺	一七〇〇	
車務處堯溝站站夫	孫繼賢	二月三日退	病故		
車務處坊子站站夫	馮益盛	二月十一日進	補王潤德缺	一四〇〇	
車務處坊子站小工	商孝臣	二月十六日進	補苗仲成缺改駐坊子	同	
車務處濰縣站站夫	郭照熙	二月十二日進	補裴平和缺	同	
車務處青島站調車夫	杜光青	二月二十四日退	工作之際被機車軋斃		
機務處機務第一分段擦車夫	馬明德	二月十三日退	因事告退	二一〇九	生活補助費二元
同	陳金樓	二月十八日退	提升學習書記	一四〇〇	同
機務處機務第三分段機匠小工	劉殿文	一月二十九日進	補張玉祥缺	同	生活補助費一元
同	岳峻五	二月六日進	補安得功缺	同	同
機務處機務第三分段管料生	趙維恒	二月十八日退	提升學習書記	一六〇五	

同	同	同	機務處機第五分段煤夫	機務處機第五分段更夫	同	同	機務處機第五分段煤夫	機務處機第五分段水匠	機務處機務第五分段驗車匠	機務處機務第四分段副升火
劉毓璽	陳廣盛	劉耀南	陳照海	朱文英	李鴻春	杜長順	郭宗仁	徐元桂	劉福堂	劉志圭
二月二十八日退	二月二十六日退	二月二十七日進	二月二十五日進	二月十五日進	二月十一日退	二月十一日進	二月十二日進	一月二十七日退	一月二十七日進	一月二十一日退
同	請長假	補陳廣盛缺	補高錫珠缺	補張三缺	病故	補李盛同缺	補王蘭亭缺	病故	補邱長和缺考試及格	因病請求辭職
二一·九〇	二五·五〇	同	同	一四·〇〇	二一·三〇	同	一四·〇〇	三一·二〇	三〇·〇〇	二二·八〇
		同	同	生活補助費二元		同	生活補助費二元			

膠濟鐵路員司人數統計表

二十五年一月份

膠濟鐵路月刊

第六卷 第四期

處別	數別	本月末日 人 數	上月末日 人 數	人數增減比較		備 考
				增	減	
管理委員會		5	5			
秘書室		12	12			
總務處		379	379			內有學校教職員 160 人
工務處		160	160			
車務處		1,194	1,192	2		內有低級練習 18 人
機務處		208	208			
會計處		132	133		1	
材料處		123	123			
購料審查委員會		1	1			
部派專員在路辦事		11	11			
各項職員		8	8			
共 計		2,233	2,232	1		
駐路總稽核室		22	22			
警 察 署		147	147			
總 計		2,402	2,401			

新 鐵 道

至 正

美國鐵道世界言，世界各國鐵道之建築，在今日可謂已經完成，倘某處有新建鐵道，則人必視爲新聞，然瑞士國近來又有添築兩鐵道之計畫，其一在尼亞夫列沙山，起點高於海面七千零九尺，終點高於海面一萬零三十三尺，其二在拉焦山，起點高於海面四千九百二十六尺，終點高於海面七千零九尺，一需建築費美金五十萬元，一需四十萬元。

民國二十四年九月份部購路購材料價值分類細表

材 料 項 別	部 購	路 購	共 計
化學用品及器具部		1645.88	1645.88
醫藥及醫療器械部			
電 料 部	14866.35	7967.13	22833.48
釘 栓 部		279.75	279.75
油 薪 部		87078.21	87078.21
機 械 及 工 具 部		1028.84	1028.84
五 金 部		17673.35	17673.35
油 漆 部		17111.03	17111.03
管子及配件部		201.64	201.64
車 輛 部	84562.21	2283.86	86846.07
辦公室及車站設備品部		815.37	815.37
文具及格式部		5311.56	5311.56
軌道材料部	8089.20		8089.20
木 頭 部	26096.37		26096.37
雜 品 部		15522.79	15522.79
廢 料 部		109.20	109.20
總 計	133614.13	157028.61	290642.74

民國二十四年九月份各材料廠所收入材料價值分項統計表

項 廠別	購 入	轉 帳	製 作 品	印 刷 品	退 料	購 煤 贏 利	點 查 盈 餘		共 計
青島材料廠	63919.95	7393.10		4326.17	4258.19	355.78	665.60		80918.79
四方材料廠	161976.55	12432.69	26889.70		5377.33	803.34	40.00		207519.61
崑博煤礦所	23587.20								23587.20
嶺山煤礦所	41159.04					67.58			41226.62
濟南煤礦所		2936.96				148.62			3085.58
總計	290642.74	22762.75	26889.70	4326.17	9635.52	1375.32	705.60		356337.80
上年同月總計	545686.49	27949.24	6105.96	7381.75	9944.82	1608.44	44.63	—	598721.33
增			20783.74				660.97		
減	255043.75	5186.49		3055.58	309.30	233.12			實減 242383.53

民國二十四年九月份各材料廠所發出材料價值分項統計表

項 別 廠 所	發出各處材料	轉帳材料	員工購煤	售出材料	售出材料損失				共 計
青島材料廠	48178.25	5273.75	5578.65						59030.65
四方材料廠	146448.80	188.60	7499.28	1599.58	1268.38				157004.64
崑博煤筋所	23587.20								23587.20
嶗山煤筋所	22763.41	17300.40	1222.81						41226.62
濟南煤筋所	95.68		1567.60						1663.28
總 計	241013.34	22762.75	15868.34	1599.58	1368.38				282512.39
上年同月總計	241440.69	27949.24	20239.50	1211.00					290840.43
增				388.58	1268.38				
減	427.35	5186.49	4371.16						實減 8328.04

民國二十四年九月份各處署領用材料價值分類細表

處別 科別	總務處	工務處	車務處	四方機廠	會計處	材料處	警察署	總稽核室	印刷所	機務處	購料審委會				全國鐵路 球比賽會	印票所	共 計
化學用品及器具部		86.56	190.04	1196.06						17.60							1490.26
醫藥及醫療器械部			59.05			1.00											60.05
電 料 部	27.12		978.66	7441.33		3.11	198.81			2220.92							10869.95
釘 栓 部		270.74	17.78	1768.65						191.32							2248.49
油 薪 部	3170.30	1438.50	1355.10	7062.24	8.44	28.38	885.16		49.16	60092.55							74089.88
機械及工具部		706.89	54.96	123.40		.20				93.54							983.99
五 金 部		2848.98	163.03	19089.11						955.00							23056.12
油 漆 部		2618.07		2414.72													5032.79
管子及配件部		568.62	134.40	1013.56						124.14							1840.72
車 輛 部				61974.53						8584.72							70559.25
辦公室及車站設備部	52.18	9.66	1489.83	374.40		58.29	37.44										2021.80
文具及格式部	3990.30	320.71	2470.71	128.75	927.52	216.56	155.68		2411.36	194.03	3.56			3.38	326.49		11149.15
軌道材料部		1506.40															1506.40
木 頭 部		8745.15		7513.42						450.57							16709.14
雜 品 部	233.27	7073.80	979.06	6222.47		9.15	908.74	3.68	48.64	2910.49							18339.30
廢 料 部		8.00		998.10													1006.10
總 計	7473.17	26202.08	7892.62	117325.74	936.06	316.69	2185.83	3.68	2509.16	75834.88	3.56			3.38	326.49		241013.34
上項總計內含備用材料	3139.73	20480.19	1348.69	117122.46	894.26					73453.74							216439.07
上項總計內含即用材料	4333.44	5721.89	6543.93	203.28	41.80	316.69	2185.83	3.68	2509.16	2381.14	3.56			3.38	326.49		24574.27

民國二十四年九月份材料處收各處退回材料價值表

料 值 處 別	項 目 廠 別	退 回 材 料 價 值			
		青島材料廠	四方材料廠		共 計
總 務 處					
工 務 處		3161.69			3161.69
車 務 處		1095.88			1095.88
機 務 處			1981.56		1981.56
四 方 機 廠			3395.77		3395.77
警 察 署		.62			.62
總 計		4258.19	5377.33		9635.52

民國二十四年九月份各材料廠所結存材料價值分類細表

料 廠	所	青島材料廠	四方材料廠	崑博煤鋸所	洪山煤鋸所	濟南煤鋸所					合 計
化學用品及器具部		3119.58	18978.04								22097.62
醫藥及醫療器械部		601.77									601.77
電 料 部		91883.77	220855.66								312739.43
釘 栓 部		16976.44	79325.19								96301.63
油 薪 部		11744.53	38484.10			2956.57					53185.20
機 械 及 工 具 部		17611.69	52439.11								70050.80
五 金 部		49502.85	249793.46								299296.31
油 漆 部		25167.44	52423.48								77590.92
管子及配件部		36984.03	41841.65								78825.68
車 輛 部		2504.13	767981.46								770485.59
辦公室及車站設備品部		13346.97	4174.21								17521.18
文具及格式部		132589.33	6079.85								138669.18
軌道材料部		183275.75									183275.75
木 頭 部		28423.09	78256.20								106684.29
雜 品 部		79670.88	142709.08								222379.96
廢 料 部		90391.13	85498.25								175889.38
總 計		783798.38	1838839.74			295.57					2625594.69
上年同月總計		1879526.17	1698769.05			3368.98					3582164.20
比 增			140070.69								
較 減		1095727.79				912.41					956569.51

民國二十四年九月份車工機三處備用材料收發及結存價值統計表

處 別	上月底結存材料價值	本 月 收 入				本 月 發 出				本月結存 材料價值
		材料廠及煤 所材料價值	公務運費及 其他雜項價值	各段退回材 料 價 值	共 計	各段領用材 料 價 值	其他領用材 料 價 值	退回材料廠 材料價值	共 計	
車 務 處	29287.42	1348.69		1082.03	2430.72	1063.31		1082.03	2145.34	29572.80
工 務 處	1646862.16	20480.19		10618.02	31098.21	49634.87		3161.69	52796.56	1625163.81
機 務 處	174753.62	73453.74	74902.58		148356.32	72442.53	5395.80	72612.40	150450.73	172659.21
總 計	1850903.20	95282.62	74902.58	11700.05	181885.25	123140.71	5395.80	76856.12	205392.63	1827395.82

民國二十四年九月份各處實用材料價值列銷項目表

項目 處別	資本	營業	印刷所	發電所	飯店	軍事暫記帳	售出材料	特宿	間接	特	全國鐵路網 球比賽會	售出材 料損失	共計	附註
總務處		4333.44											4333.44	內含備用
工務處	17329.84	37983.32						43.60					55356.76	• 49634.87
車務處		7607.24											7607.24	• 1063.31
機務處	482.74	74296.04		4898.49		542.20							80219.47	• 72442.53
四方機廠	8328.60	105398.09							139.28	64.00			113929.97	• 113726.69
會計處		41.80											41.80	
材料處		316.69	2509.16										2825.85	
總稽核室		3.68											3.68	
印票所		326.49											326.49	
購料委員會		3.56											3.56	
警察署		2185.83											2185.83	
售出材料							17467.92						17467.92	
全國鐵路網球比賽											3.38		3.38	
售出材料損失												1268.38	1268.38	
總計	26141.18	232496.18	2509.16	4898.49		542.20	17467.92	43.60	139.28	64.00	3.38	1268.38	285573.77	

核付材料價款統計表

(二十四年九月份)

上月底核轉帳單未付料款總額	35688.23
本月份材料處核轉帳單請付料款總額	332828.54
本月份會計處實付料款總額	116179.33
本月底結算未付料款總額	246918.48

附註 一 材料處請付價額內，如係外幣均係按簽收日兌換率折合國幣約數計算會計處實付價額內所有外幣均係按付款日實在兌換率折合國幣計算故兩者不能洽相符合

民國二十四年九月份煤筋取發結存噸數及價值總表

項 商煤別 號別	上月結存		本月收入數量及價值						本月發出數量及價值						本月結存				
	噸數	價值	噸數	價 值				機務各段		零星公用		全路員工購買		共 計		噸數	價值		
				單價	總價 (材料費在內)	員工 購買運費	點查盈餘	共 計	噸數	價值	噸數	價值	噸數	價值	噸數			價值	
魯 大	塊煤	408.51	3392.98	80.00 2130.00	8.0	17721.60	290.35	665.60	18677.55	580.25	4827.63	791.25	6583.20	742.75	6470.02	2114.25	17880.90	504.26	4189.63
	原煤	14.02	75.01	3080.00	5.0	16016.00			16016.00	3065.00	15938.00	15.18	78.93			3080.18	16016.93	13.84	74.08
	粉煤	405.75	1313.66	1630.00	3.2	5424.64	958.21		6382.85	94.75	315.33	48.00	159.72	1668.00	6509.32	1810.75	6984.37	225.00	712.14
		43.00	288.33															43.00	288.33
		128.25	1067.05	240.00	8.0	1996.80	126.76		2123.56			16.00	133.12	332.00	2889.00	348.00	3022.12	20.25	168.49
	共計	999.53	6137.03	7160.00		41159.04	1375.32	665.60	43199.96	3740.00	21081.01	870.43	6954.97	2742.75	15868.34	7353.18	43904.32	806.35	5432.67
悅 昇	塊煤																		
	原煤			2743.20	5.2	14601.60			14601.60	2743.20	14601.60					2743.20	14601.60		
	共計																		
博 東	塊煤																		
	原煤			1828.80	4.8	8985.60			8985.60	1828.80	8985.60					1828.80	8985.60		
	共計																		
總 計	999.53	6137.03	11732.00		64746.24	1375.32	665.60	66787.16	8312.00	44668.21	870.43	6954.97	2742.75	15868.34	11925.18	67491.52	806.35	5432.67	

膠濟鐵路二十五年二月份醫務工作報告表

傳染病		內科病		外科眼耳喉鼻齒及皮膚病		其他統計															
						病名	人數	病名	人數	門診	出診	住院人數	院日數	痊愈者	未愈者	死亡者	初診數	復診數	體格檢查	打防疫針者	種牛痘者
肺癆病	17	呼吸部病(註一)	304	天外科	大手術治療	14	門診	790	4960	3555	4	802	10111								
傷寒		血運部病	33	然病	小手術治療	341	出診	39	70	3			112								
霍亂		消化部病(註二)	208	意外受傷	大手術治療	8	住人數	4	13	9	5	2	33								
痢疾	55	神經係病	51		小手術治療	267	院日數	58	177	109	81	58	483								
天花		泌尿生殖器病(註三)	17		砂眼病	119	痊愈者	214	1104	670	2	171	2161								
白喉		中毒類病			其他眼病	157	未愈者	69	181	197		34	481								
猩紅熱	4	腳氣病			齒病	40	死亡者	2	6				8								
流行性腦脊髓膜炎		其他內科病	198		耳病	69	初診數	285	1295	867	2	206	2655								
斑疹傷寒		(註一)肺癆及流行性感冒除外			鼻病	21	復診數	544	3734	2691	2	597	7568								
腺鼠疫		(註二)傷寒霍亂痢疾除外			喉病(註四)	130	體格檢查		5				5								
肺鼠疫		(註三)凡用外科手術治療者應歸入外科類			皮膚病	346	打防疫針者														
瘧疾	16	(註四)白喉除外					種牛痘者														
流行性感冒	232						請假人數	127	809				936								
其他傳染病	3						請假日數	1018	4006				5024								
總數	327	總數	811	總數	1512	備考															

說明：本表每醫院診所按月填報由醫務領袖核造總表呈局彙報到部

膠濟鐵路消費合作社營業狀況統計表

二十五年三月份

日 期	總社							分社							售品處							總計												
	現金			記賬			共計	現金			記賬			共計	現金			記賬			共計													
	第一室	第二室	合計	第一室	第二室	合計		第一分社	第二分社	第三分社	第四分社	第五分社	合計		第一分社	第二分社	第三分社	第四分社	第五分社	合計			東鎮售品處	青州售品處	濰山售品處	博山售品處	鐵中售品處	合計	東鎮售品處	青州售品處	濰山售品處	博山售品處	鐵中售品處	合計
1	251.75	28.77	280.52	568.78	153.76	722.54	1,003.06	204.99	46.81	132.69	252.68	50.78	687.95	422.55	59.80	94.40	258.19	203.99	1,038.93	1,726.88	20.23	33.25	177.22	180.91	—	411.61	7.66	62.08	7.09	77.79	1.49	156.11	567.72	3,297.66
2	星期一休息																																	
3	377.56	12.11	389.67	3,853.00	322.32	4,175.32	4,564.99	184.20	26.39	85.69	234.11	22.92	553.31	9,541.03	899.40	2,479.65	3,808.48	2,156.71	18,885.27	19,438.58	89.34	70.98	83.82	288.74	—	532.88	1,354.08	339.30	1,614.82	943.37	—	4,251.57	4,784.45	28,788.02
4	451.47	59.14	510.61	1,257.97	1,496.99	2,754.96	3,265.57	—	20.79	100.55	205.47	7.02	333.83	—	211.12	657.02	929.59	1,258.85	3,056.58	3,390.41	42.26	34.14	75.94	122.26	—	281.60	378.56	195.56	358.25	171.07	—	1,103.44	1,385.04	8,041.02
5	205.39	37.54	242.93	1,102.41	309.44	1,411.85	1,654.78	—	13.27	59.71	189.53	61.97	324.48	—	152.27	330.99	451.05	2,291.70	3,226.01	3,550.49	—	46.13	130.49	98.76	—	275.38	—	111.14	225.25	98.32	—	434.71	710.09	5,915.36
6	162.57	—	162.57	705.68	—	705.68	868.25	146.79	18.60	50.42	134.23	27.91	377.95	3,004.25	123.08	348.35	436.34	332.96	4,244.98	4,622.93	25.71	66.21	72.13	170.75	—	334.80	276.17	105.54	66.30	56.73	—	504.74	839.54	6,330.72
7	166.48	31.10	197.58	458.56	181.00	639.56	837.14	88.13	8.30	85.03	153.40	40.42	375.28	1,733.27	78.93	353.84	629.70	256.28	3,052.02	3,427.30	25.04	80.96	76.97	111.35	164.44	458.76	231.30	111.78	149.65	75.73	3.78	572.24	1,031.00	5,295.44
8	168.06	51.46	219.52	813.21	172.63	985.84	1,205.36	—	12.70	42.13	149.29	30.29	234.41	—	193.15	230.78	622.30	760.46	1,806.69	2,041.10	—	44.71	95.07	135.27	—	275.05	—	98.25	147.80	66.27	—	312.32	587.37	3,833.88
9	星期一休息																																	
10	220.24	57.17	277.41	706.12	185.48	891.60	1,169.01	89.23	30.62	104.71	167.97	46.46	438.99	772.00	175.33	281.28	369.13	432.30	2,031.04	2,470.03	27.97	80.77	122.10	117.77	—	348.61	208.83	72.38	107.57	89.08	—	477.86	826.47	4,465.51
11	233.11	12.59	245.70	3,494.61	385.66	3,880.27	4,125.97	66.77	11.41	73.94	147.12	17.63	316.87	1,477.05	118.69	297.36	450.39	289.17	2,632.66	2,949.53	—	30.87	63.77	183.60	—	278.24	—	23.52	119.29	31.59	—	174.40	452.64	7,528.14
12	總理逝世紀念休假一天																																	
13	243.88	76.07	319.95	1,814.83	420.82	2,235.65	2,555.60	—	33.28	82.96	281.60	36.63	434.47	—	241.79	482.09	505.73	811.42	2,041.03	2,475.50	65.06	58.72	—	210.11	—	333.89	191.90	95.87	—	88.25	—	376.02	709.91	5,741.01
14	153.48	—	153.48	890.99	—	890.99	1,044.47	5.86	21.45	161.16	177.49	28.75	394.71	86.19	122.54	70.56	350.25	309.09	938.63	1,333.34	—	39.21	165.79	110.90	—	315.90	—	46.24	82.44	36.44	—	165.12	481.02	2,858.83
15	267.45	—	267.45	934.30	—	934.30	1,141.75	90.30	37.31	76.98	137.19	16.27	358.05	1,139.57	173.26	152.38	398.29	303.35	2,166.85	2,524.90	39.24	145.39	66.91	186.56	—	438.10	209.17	68.15	49.40	52.24	—	378.96	817.06	4,483.71
16	星期一休息																																	
17	210.26	40.96	251.22	898.34	567.72	1,466.06	1,717.28	60.09	44.42	123.46	238.80	66.61	583.38	487.20	198.34	309.69	487.50	288.70	1,771.43	2,354.81	—	121.47	175.98	191.14	—	487.79	—	63.01	30.54	28.18	—	121.73	609.52	4,681.61
18	148.33	16.98	165.31	592.48	143.02	735.50	900.81	42.24	13.35	57.85	209.71	34.36	357.51	567.30	109.23	210.28	253.94	213.89	1,354.64	1,712.15	70.66	89.46	73.82	129.63	—	363.57	192.68	23.46	16.93	21.42	—	254.49	618.06	3,231.02
19	182.26	19.76	202.02	764.35	115.23	879.58	1,081.60	38.72	36.16	64.89	249.65	34.40	423.82	284.41	91.83	192.46	362.29	362.82	1,293.81	1,717.63	9.10	23.81	55.11	153.14	65.35	306.51	49.96	29.84	33.69	34.11	11.48	159.08	465.59	3,264.82
20	132.27	17.68	149.95	443.81	75.17	518.98	668.93	36.00	30.54	47.26	238.23	36.19	388.22	483.50	119.72	113.91	195.94	178.91	1,091.98	1,480.20	3.06	88.15	87.70	136.85	—	315.76	44.16	31.86	33.18	28.64	—	137.84	453.60	2,602.73
21	169.01	26.48	195.49	1,455.79	227.81	1,683.60	1,879.09	25.31	29.37	76.36	218.05	50.98	399.47	396.45	155.17	421.16	481.82	448.88	1,903.48	2,302.95	23.84	700.00	106.05	77.53	—	277.42	73.06	112.62	73.80	154.01	—	413.49	690.91	4,872.95
22	168.74	22.20	190.94	803.74	285.88	1,089.62	1,280.56	31.15	12.48	97.70	272.45	27.01	440.79	473.68	165.55	188.45	487.16	452.36	1,767.20	2,207.99	27.16	80.84	30.45	149.05	73.09	360.59	104.32	157.39	31.02	133.84	1.45	428.02	788.61	4,277.16
23	星期一休息																																	
24	207.77	21.97	229.74	786.37	160.35	946.72	1,176.46	52.00	25.65	134.13	329.48	84.33	625.59	314.45	167.89	333.45	346.75	251.26	1,413.80	2,030.39	22.82	47.68	90.24	187.01	—	347.75	46.96	84.22	49.51	42.61	.38	223.68	571.43	3,787.28
25	163.60	38.65	202.25	539.88	160.54	700.42	902.67	21.14	74.40	90.10	269.32	13.77	468.73	318.06	96.60	131.27	206.40	186.41	938.74	1,407.47	24.42	72.26	63.04	141.99	—	307.71	55.82	42.21	28.96	13.33	—	140.32	442.03	2,752.17
26	184.79	13.34	198.13	575.80	135.49	711.29	909.42	63.81	19.19	83.06	176.41	24.87	367.34	331.95	65.72	109.75	203.81	181.97	803.20	1,260.54	11.31	52.91	95.23	111.44	—	270.89	20.27	25.60	32.20	55.70	—	133.77	404.66	2,574.62
27	128.77	12.95	141.72	440.85	168.30	609.15	730.87	38.88	5.03	41.54	187.14	39.97	312.56	234.53	127.72	150.82	214.44	86.23	813.74	1,126.30	6.02	34.14	72.93	148.53	—	261.62	14.04	14.47	30.52	9.68	—	68.71	330.33	2,207.50
28	151.65	22.15	173.80	360.12	122.51	482.63	666.43	32.04	25.79	47.17	323.02	28.87	456.89	193.13	53.13	107.39	177.12	127.81	658.58	1,115.47	26.33	15.13	62.81	128.32	—	232.59	26.04	28.51	3.52	13.90	—	76.97	309.56	2,081.46
29	179.99	39.15	219.14	561.00	194.11	755.11	974.25	54.96	41.99	79.67	274.01	36.36	486.99	238.54	136.71	148.79	129.02	156.65	859.71	1,346.70	25.33	29.85	76.95	183.05	—	315.18	50.19	59.00	6.57	37.18	—	152.94	468.12	2,789.07
30	星期一休息																																	
31	347.26	23.08	370.34	595.11	116.13	711.24	1,081.58	53.30	35.36	157.23	273.60	70.23	589.72	152.75	91.05	136.11	196.73	108.25	684.89	1,274.61	7.15	61.18	160.36	150.93	—	380.62	32.61	55.09	31.05	36.94	.23	155.92	536.14	2,892.73
合計	5,216.14	681.30	5,897.44	25,418.10	6,100.35	31,518.45	37,415.90	1,425.91	674.66	2,156.39	5,539.95	934.40	10,731.31	22,702.86	4,128.02	8,332.23	12,952.36	12,450.42	60,565.89	71,297.20	599.05	1,519.22	2,280.08	3,805.59	302.98	8,506.82	3,567.78	2,057.09	3,329.35	2,401.42	18.81	11,374.45	19,881.27	128,594.37

研究資料

◎ 英國鐵道貨運大綱 (續) (原名)

Principal Factors in Freight
Train Operating
By Philip Burt.

虎口餘生譯

第十二章 配車場

無論何鐵道系統，皆有一重要部份，而關係貨運列車之編配及列車載重者，即配車場是也，即如上章所言轉運車站，為取得良善車輛載重之要素，良善列車載重，亦視配車場之是否組織合宜，本章所列之表，具載英國北方某重要配車場逐日出場車輛之數目，可為討論配車作用之基礎，其一月內出場車輛為十三萬，每日約五千，凡此車輛均須在場內調配編輯成為列車，以備出發，至到達地，其到達地則東南西北均有之，其赴各到達地之列車大小及最高載重皆隨地而異，場長與員工職務乃編配各種車輛，務得營業上最優結果，美國名配車場為 Classification yard，意謂車輛於此，須按其到達點及列車分配之，從可知其問題乃為極複雜者，且必須高尙曾經訓練之腦筋，或多數高尙曾經訓練之腦筋，共同處理之。試先注意於倫敦之一終站出發點之從事於派出車輛者，其第一事須就赴各地車輛之情形，將場內岔道支配之，全場岔道如是，各有其到達地，曼且士特，利物浦，柏銘罕三地方，為貨物以整列車裝運之區，克盧則為轉運中心，倫敦赴英國北方各地之貨物須於此轉運之。赴上言各地方之車輛，須在車站裝車，然後調入場內，赴其到達點之岔道，至列車編成時，機車於指定時間開到，掛於列車而後出發。

列車之赴曼且士特或克盧者，編成後添掛機車即可出發，然如到達點為里志等地方者，其列車貨物最終到達地乃在里志以後之多數地點，則收受列車之鐵道公司，必要求將列車內之車輛，按一定秩序編配，其北端之車輛須與南端車輛分別連貫，又如列車內之車輛為赴司塔福克盧，兩站間各站者，則按照列車規則在倫敦編配之時，須按各車站之次序，以上兩種均須在場內經過「二次支配」或「車站秩序支配」之手續，此項調車乃在分配於各到達點岔道後之一種副手續。

此第二次之支配，多用格子式或鐵鉞式之短岔道，乃多數岔道列成一組，形式如鐵鉞者，故以此為名稱。

配車場之主要分段為一、收車岔道，二、配車岔道，三、二次支配岔道，四、出發岔道，如第二十四圖，為華特配車場，乃用重力系統，為全國最完備配車場之一，參觀貨運撮要

一月間出場列車車輛數目表

日期	離場列車數目	場內支配車輛數目	說明
六月 日		實車 空車 合計	
1	95	3,608 1,267 4,875	
2	82	3,555 1,104 4,659	星期
3	52	2,365 620 2,985	
4	61	2,073 859 2,932	

研究資料

3

昭和二十二年 五月 研究資料

5	86	2,837	1,377	4,114	星期
6	98	3,768	1,260	5,028	
7	102	3,994	1,215	5,209	
8	102	3,790	1,308	5,098	
9	97	3,892	1,139	5,031	
10	47	2,287	472	2,759	
11	60	1,977	897	2,864	
12	91	3,002	1,231	4,233	
13	95	3,424	1,197	4,621	
14	102	3,923	1,448	5,371	
15	100	3,925	1,385	5,310	星期
16	95	3,962	1,261	5,223	
17	46	2,236	623	2,859	
18	57	1,861	786	2,647	
19	85	3,011	1,031	4,042	
20	103	3,430	1,391	4,821	
21	102	3,897	1,280	5,177	
22	102	3,944	1,158	5,102	

膠濟鐵路月刊 第六卷 第四期

日期	總計	星期一	星期二	星期三	星期四	星期五	星期六	星期日
23	95	3,784	1,245	5,029				
24	46	2,155	586	2,741				
25	58	2,023	914	2,937				
26	94	3,201	1,187	4,388				
27	102	3,616	1,378	4,994				
28	97	3,721	1,243	4,964				
29	102	3,674	1,460	5,134				
30	93	3,480	1,286	4,716				
總計	2,547	96,145	33,448	129,863				

前曾言終站出發場，然普通配車場多非終站，以其左右均有編輯列車工作，配車場乃在二者之間，其所出發之列車，乃上下行兼而有之，如華特場即為此式。

配車場之建設主要種類有三，平車場，重力車場，崗阜車場，茲先論重力配車場。

列車到重力配車場時，先在收車岔道停放，至適宜時間，以機車推至場內崗阜，即場內高處，崗阜多在交鎖台附近，台內有信號夫管理調車一切動作，(第二十四圖)列車各車輛既過F點之崗阜，乃一一以重力自行駛入「西行」岔道組，此岔道乃按到達點分配之，各車輛均自行駛入其所到達點之岔道，配車岔道三十條，左右各十五，其號數則一方用單數由一至廿九，一方用雙數由二至三十，其轉轍之管理，則用電力，由信號夫在交鎖台司之，任一岔道之

轉轍，可以電鑰司其啓閉，列車由調車機車推過崗阜時，各車輛之緩衝梁上，均以粉筆標明其所應入岔道號數，信號夫即按照此號數開放岔道之轉轍，各車輛每次可以一車入一岔道，亦可以二三車入一岔道，同時入一岔道之車輛爲「割」，車輛以重力入岔道之後，須設法使之停止，場內爲此備有多數調車夫，其職務在停止各車輛之進行，而使其停止於所應停放之地。

車輛在配車岔道，按到達地配成列車後，復須按一定次序，編成列車，然後送至出發岔道，加掛守車，至指定時間機車開到掛妥後出場。

如用車輛載重紙片系統，則於未開車之前，有專司其事之夫役，由各車輛收集，交付車守。普通在出發岔道，多設稽查或監工監視一切行動，使各車輛如法行止，列車按時開出。

英國配車場之佳者，大中央鐵道有上言之華特配車場，倫敦西南鐵道有費勒坦配車場，倫敦西北鐵道有邊山配車場，東北鐵道有西里屯配車場，邊山配車場有二次配車格子岔道，華特配車場則無之，惟華特配車場乃爲雙組場，其上下行或曰東西行之列車，各有其區段，而兩區段形式恰同。

華特場每月處理車輛十三萬，其兩區段各用人一組，每組調車長三人，調車夫十二人，信號夫三人，稽查三人，以三爲乘進數者，每日三班，晝夜二十四小時工作不止。

重力配車場如華特車場者，推進各車輛之動力概爲天然之動力，調車夫之工作不過在斜坡上

停止車輛之進行，此種調車夫實在為扳閘夫，因平式配車場內以調車機車約束車輛行動，故仍沿用其名稱。

配車場如設在煤礦附近，如華特場者，則場長時間多用於支配煤車煤礦之工作，最要者為有足用之空車，空車不敷用，則煤礦工作停止，煤車之供給與分配，為場長責任，車輛缺乏時，則場長長日工作乃在電話機上，應付各煤礦主請托要求。

平式配車場與重力配車場略同，惟無崗阜，而地勢平坦，其所不同者，為運用方法，此種場多無信號房，各岔道尖均以橫杆設於地上，調車夫與重力場不同，因在平場其重要工作為移動岔道尖，以便放機車送來之車輛，並於車輛停止之時關振車軔，重力車場車輛因重力前進之時，須以車軔使之停止，此則其主要工作為使車輛進行，而進行方法須用機車，如是則列車車輛分析為若干割，而每日有一割機車即須往返一次，其所用機車固較之推送列車過崗阜之機車能力小，然所用時間則甚多，故兩種車場車輛數目如相同，平場內所用機車時間則多，如機車時間能省，則調車費用自省，華特重力車場所用機車能力甚大，為零—六—四式，著者曾見一列車有混合車七十四輛，分二十一割過崗阜，僅用十四分鐘，每割駛下崗阜，入岔道，讓出地位於後來車輛，平均不過四十秒，如在平式車場約需數分鐘，值場內運輸煩重之時，稍有停止，全場即發生滯塞狀態，時間問題極關重要也。

崗阜配車場為重力與平式配車場混合所成，故無庸贅述，值地勢相宜之處，重力配車場自屬

便利，然有多處建築重力配車場，過於糜費，仍可建設人造崗阜，使車輛駛過後，可藉重力助之進行，重力不足，始以機車助之，多數平地上配車場，於配車岔道建築崗阜，以爲調車之用，而甚感利便。

配車場計畫問題，過於複雜且屬專門，不在本書範圍之內，其標準方式，當然須隨地勢而變易，如上下行兩場之關係，地勢之平坡或起伏，機車之遊行軌道，修理損壞車輛之醫院軌道，守車軌道，及其他種種設備，須極盡運輸工程師之能事，方能籌畫之，此外復有來車軌道之方向，及同時來場有多數軌道等問題，益增其困難。

關於英國各配車場，有足注意之一事，即各場乃隨運輸之發展以漸增築者，故皆有曾經縫補之舊衣之形式，其初建設之時，運輸範圍甚小，故敷設方法，對於目前重大運輸，未能謂爲充分經濟。

各車場有爲本地方之用者，多係就有限之區域，供給本地之需安，至最新式之車場，則極佔少數，全國幹路大車場，宜擇衝要地點，刷新組織，近來各鐵道已混合一致，成爲協合之系統，此舉尤爲必要，克盧華特兩場，地位頗衝要，然鐵道統一，運輸增進，自當另選其他衝要地點，就目下情形言，另設配車場，以爲更經濟之調車，爲期當不遠也。

前此之困難，多由於競爭，改良之調車場或配車場，能有益於一切列車工作，有時裨益其他鐵道系統，較本鐵道尤多，故甲公司未必能從事於建設精美之配車場，以使其經濟節省之利

益之三分之一，甚或至一半爲乙丙兩公司所享有，自鐵道混合而後，此弊漸少，擇取適宜地點建築配車場，以圖謀全國鐵道運輸上之經濟，當不難實現，至分配財政上所省，可由各鐵道公司以合同定之，擇取此種配車場地點，及內部計畫，則當以協和聯絡之思想爲之，於英國地圖上擇取最有利利益衝要地點，當非不可能之事也。

管理配車場者爲場長，其爲人須有極活潑之腦力，極精銳聰穎，其天性須癖好數目及複雜問題，因其每日須以統計觀察全場，且了解其意義，須深知本路各種車輛之優點，與各種機車之容量，以便爲明智經濟之支配，須熟於本路與其他各路地理，且誠信改良之可能，對人類與屬下當有信任心，且深信如能待以和善，必得同等之報復，美國某著嘗言，「場長之工作乃活動，其危險爲運輸上之封塞」，試觀入配車場之各種車輛，動以數千計，而其內容又極複雜，則知爲場長者，非僅一包裹員所能勝任，欲使優美之車場爲良善工作，必時時保全其整齊，車場內凌亂無章，則幹路必發生滯塞，而車場成爲極糜費之廢物，車場內發生滯塞，未必由於爲所不當爲，而多由於不爲所當爲，當事機急迫之時，車場內不能如其他事務，可以靜以待時之方法解決之，蓋遲延每能發生致命之傷，場長於此雖無完善辦法，當奮發有爲，且不能承認「不可能」之三字，爲車場事擇人，則當取能隨機應變者，而不當取墨守成法之人才也。

場長之下爲稽查或曰監工，混合場則每段有一監工，每分段有一調車長，但員工之組織須視

場之設備。

配車長欲得工作上之成功，其最要祕訣，仍在各級員工熱誠真實之協和，在各箇人深悉其所担任，在員工能供獻其最高技能於此重大之服務，欲得此服務有成效，則其箇人之工作爲不可少者。

近年來車場中對工人安全之設備，頗有進步，此項設備，無論所費如何，不能吝惜，如以下諸事尤不可省。

一 配車場內宜有最完善光線設備。

二 一切岔尖橫杆須粉以白色使晚間可見。

三 於可能範圍，岔尖連杆均須以長盒覆蔽之。

場長對場內工作，應有統計上之觀察，前已言之，此事之實行，應於每日有前一日處理車輛之總數，而以表式總結之，俾可爲統計觀察，如有超出以前之數目即所謂紀錄者，應廣爲宣佈，以激起工作之興奮，其最善方法，即在場長事務所，或監工事務所，刊佈統計紀錄，有人謂此舉無裨實用，因工人對統計多漠不關心，著者以爲未必然，有時十人中或僅有二三人注意於紀錄之打破，然此二三人者，必爲場內精明機警之才，此種興奮頗具傳染性，久之則必有從而興起者，且注意者雖少數聰穎之員工，究之編輯刊佈此種佈告亦甚值得也。場長所應徵集之統計如左。

- 一 逐日出入場之車輛數目。
- 二 逐日出入場之列車數目。
- 三 逐日場內所用調車機車小時，(分列車機車與調車機車)
- 四 每小時每機車調車小時，每人小時，入場車輛數目。
- 五 場內員工薪工，(甲)每進場車輛一輛所攤若干，(乙)每機車小時攤若干。
- 六 每車之機車調車費。

七 每列車在場時間，(指配車場內大多數列車係入場後復開赴幹路者)。

配車場統計當於下章討論，茲僅擇取我國配車場之一，而錄其統計。

某配車場統計表

年 份	入 場 數 目	車 輛 每機車小時	每車所攤場工薪資	每小時平均調車車輛數		說 明
				本 士	上 行 下 行	
1912	617,198	28.57	0.71	42	57	全國礦工罷工
1913	764,735	28.35	0.71	43	59	
1914	724,653	27.23	0.83	41	55	
1915	699,590	25.41	0.95	37	53	
1916	701,276	24.26	1.09	37	53	
1917	681,006	23.82	1.24	39	55	

綜觀右表每小時工作，逐年有所減少，其原因未必由於管理者失當，或員工之怠惰，當因一九一二年場內工作已逾其容量，無論機車，車站，或固定機關，如使其工作超過原製造或建設時所計畫容量，必有衰退結果，以上非為考查其原因，不過備車場統計格式而已。
英國運輸部現對指定數配車場徵集以下統計。

入場列車數目。

摘下車輛數目。

空車 實車 總計

出場列車數目。

機車調車小時。

列車機車 調車機車 總計

摘下車輛數目。

每機車總小時 每工作日 每列車

調車工人在值小時。

每調車工人一人在值小時摘下車輛數目。

調車工人薪金總數。

每開支薪工一鎊摘下車輛數目。

自各鐵道公司所報告之上述各種統計，可為多數有用之測驗。

離奇之錯誤
至正

奧國布希米亞某鐵道，有查票員，中途登列車，檢查旅客之票，第一車上有旅客數人，查票員指其票曰，此某列車之票也，汝等何得在此列車上，旅客均驚異不止，至第二車又復如是，一時旅客皆不知何以能錯誤至此，既而有熟於路務之旅客恍然詢查票員曰，莫非此非君應查之列車，而君誤上此車乎，既而果然。

(未完)

調查報告

調 查

膠濟鐵路二十二份各站年報(續)

馬尙車站

甲、車站狀況

一、本站重要事項之概述

1. 營業 本年營業客運收入較上年相差無幾貨運本站向以煤炭爲大宗因冬令少雪運價不能與小車載運競爭故收入驟減

2. 行車 無

3. 人事 站務司事邱錫祉調譚家坊新派站務司事胡世清

4. 建設 無

二、本站車務員工人數

站長一副站長一客貨司事一站務司事一電報司事一轉轍夫四站夫四共計十三人

三、本站收入總數表

調查報告

1

四、本站客運

客運進款類別表

年份	本 年 份			收 入 總 數	附 註
	客 運	貨 運	雜 項		
總 計	六二三四·八八	七二·一六	八·五五	六·二一五·五九	

類 別	客 票				本 年 份	上 年 份	比 增	比 減	附 註
	頭 等	二 等	三 等	共 計					
行 李				三·三〇		二·五〇	·八〇		
包 裹				一九·四〇		一四·七五	四·六五		
月 台 票				一·九〇		一·八〇	·一〇		
補 票				一一·一〇		一〇·九二	八·一〇		
				六〇九九·一八		六四五〇·一二		三五〇·九四	
				六〇九三·四三		六四三四·六四		三四一·二二	
				五·七六		一四·〇四		八·二八	
						一·四四		一·四四	

膠濟鐵路月刊

第六卷 第四期

達 到		客 旅 發 出					站 別	人 數	月 份
南濟	他其	計總	他其	店張	村周	南濟			
319	60	1008½	157½	42	679	130	1		
110½	111	1215½	199	28	662	326½	2		
162	121	807½	100	27	492	188½	3		
201	120½	888½	168	41	571	102½	4		
92	183	618	103	28	412	75	5		
130½	200	704	102½	23	500	78½	6		
186	135	871½	152	57	569	93½	7		
232½	210	923½	131	70	603	119½	8		
104½	81	695	127	39	423	106	9		
96	92	726	125½	24	478	98½	10		
84	93	659	121	20	432	86	11		
90	128	745½	112	46	487	100½	12		
1808	1534½	9862½	1598½	451	6308	1505	計 總		

旅客乘降主要站別人數表

總 計	雜 項
六·四三·四三	八·五五
六四八〇·〇四	二·二〇
	六·三五
三三六·六一	

客 旅	
計總	村周
1235	856
741½	520
807	524
869½	548
726	451
796½	466
853	532
1110½	668
680½	495
670	482
597	420
680	462
9768½	6424

附註 1. 主要旅客種類 商人居多

2. 增減之主要原因 因九一八事變以後向之出關經商者本年大率改赴周村張店間
 營生故出發旅客增加惟此等旅客多係小本商販回時因攜帶貨物希圖省費大都改
 乘大車不由鐵路故到建者反較往年減少

五、本站貨運

發到貨物噸數表

類 別	本 年 份	上 年 份	比 增	比 減	附 註
發出整車貨物噸數	一五	一六五		一五〇	
發出零擔貨物噸數	五	一三		八	
發出配帳貨物噸數					
發出貨物總噸數	二〇	一七八		一五八	
到達整車貨物噸數	一八四五	二五三〇		六八五	
到達零擔貨物噸數	九	一五		六	

膠濟鐵路月刊

第六卷 第四期

貨物種類	噸數	到站名
濟南		
聯運		
總計		

發出主要貨物種類噸數及到達站站名表

類別	本年份	上年份	比增	比減	附註
發出整車貨物運費	四六·一八	三六三·四八		三一·七三	
發出零擔貨物運費	二五·九八	三六·一八		一〇·二〇	
發出記帳貨物運費					
調車費					
延車費					
其他進款					
貨運進款總數	七二·一六	三九九·六六		三二七·五〇	

貨運進款類別表

到達貨物總噸數	到達記帳貨物噸數
一八五四	
二五四五	
六九一	

計 總	料 木
15	15
15	15

附註

發出主要貨物之生產狀況生產地與車站之距離駁運方法及運費

本站發出之貨物多係商販購自附近村莊而後載以小車送站裝運其運費每三里千斤

需洋二角

到達主要貨物種類噸數及發出站名表

計 總	煤	貨物種類	
		噸數	發出站名
1290	1290	山	博
525	525	山	巒
30	30	崑	大
		運	聯
1845	1845	計	總

附註

1. 到達主要貨物之狀況及其消費地與車站之距離駁運方法及運費 到達主要貨物

以煤為大宗消費地距站約三里至十餘里不等其駁運方法及運費與發出貨物同

乙、調查事項

2. 本站裝卸貨物情形 本站裝卸貨物由裝卸承辦人承辦

一、競爭機關之概況(無)

二、車站所在地及其附近之重要工商業狀況(無)

三、車站所在地及其附近之農業狀況

農產以高糧豆子谷爲大宗僅足自給無力運出

四、當地動工供給狀況

本地勞工大概務農有地自耕無地備於人工資低廉僅足生活

丙、其他事項

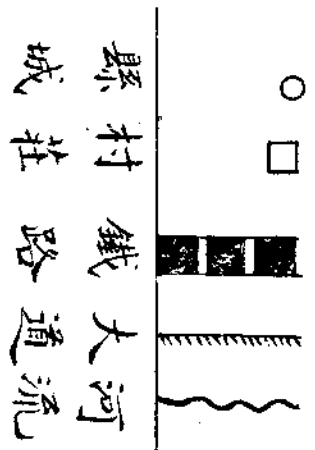
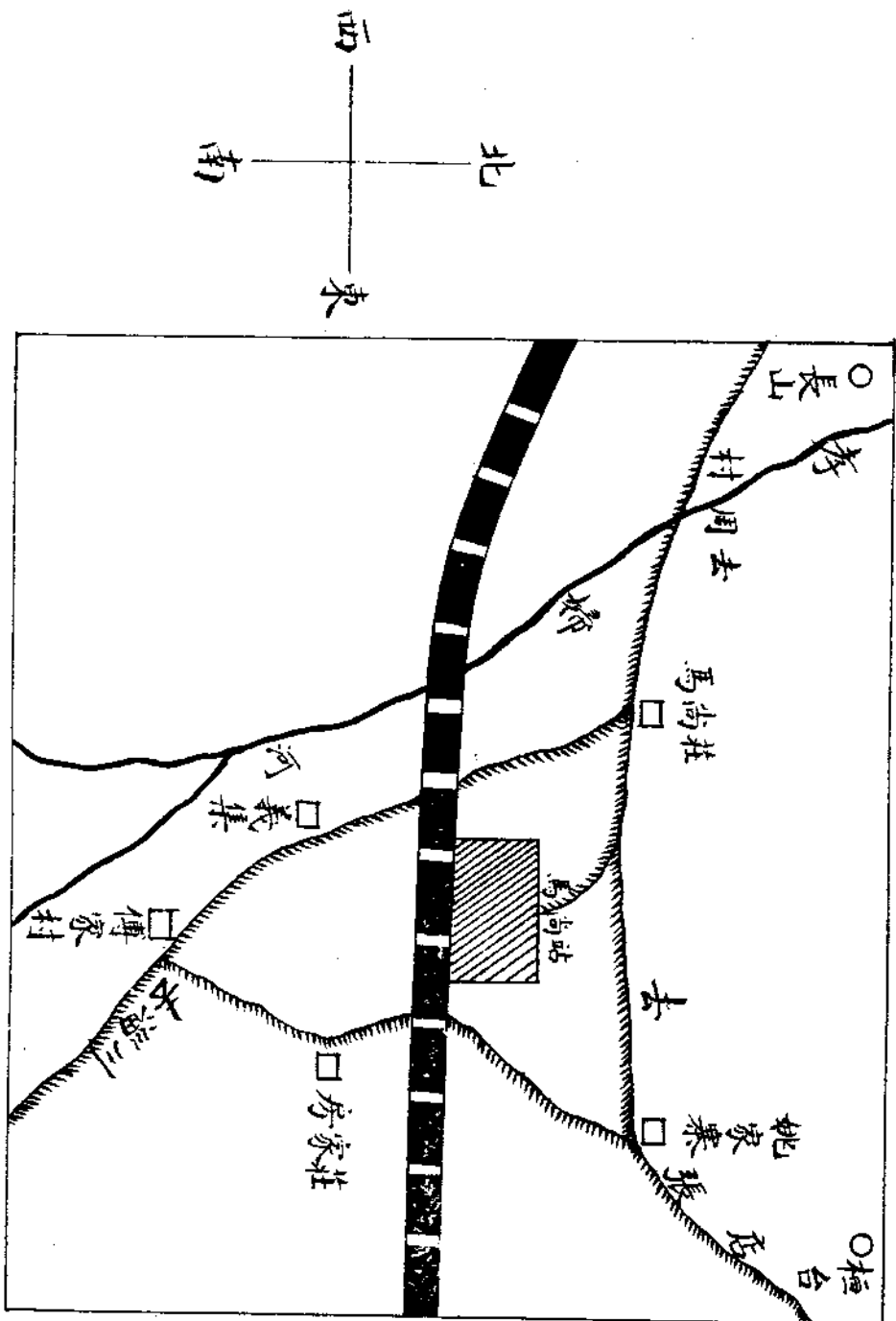
一、本站事變統計表(無)

二、本站收入統計表

客	別類	
	年	月
份年本	份	份
544.16	1	
981.08	2	
598.06	3	
528.31	4	
380.58	5	
381.12	6	
514.11	7	
507.51	8	
420.25	9	
492.26	10	
384.43	11	
411.56	12	
6143.43	計	總

款 進 運 貨			款 進 運	
較 比	份 年 上	份 年 本	較 比	份 年 上
- 93.18	97.80	4.62	+ 147.30	396.86
+ 1.92		1.92	+ 169.06	412.02
+ 46.18		46.18	- 164.31	762.37
+ 12.66		12.66	- 81.14	609.45
- 53.94	54.54	.60	- 151.56	532.14
- 54.54	54.54		- 159.25	540.37
+ .60		.60	- 59.55	573.66
- 3.18	3.18		- 35.78	543.29
			- 43.41	463.66
- 49.68	49.68		- 27.94	520.20
- 110.46	111.60	1.14	- 133.88	518.31
- 23.88	28.32	4.44	+ 3.85	407.71
- 327.50	399.66	72.16	- 336.61	6480.04

三、以車站為中心之交通狀況畧圖



四、本站收發公文函電表

月份	機 關 別		公 文 種 類		件 數	附 註
	各車務處	車四段	電 函	飭 函		
十二月份	全		全		一三五八 六	
十一月份	全		全		一四八四 八	
十月份	全		全		一三七一 六	
九月份	全		全		一三〇七 八	
八月份	全		全		一三八五 六	
七月份	全		全		一三三四 四	
六月份	全		全		一三九四 六	
五月份	全		全		一三三八 七	
四月份	全		全		一四二五 五	
三月份	全		全		一三五四 四	
二月份	全		全		一三二五 四	
一月份	全		全		一三二一 五	

膠濟鐵路月刊

第六卷 第四期

十二月份	十一月份	十月份	九月份	八月份	七月份	六月份	五月份	四月份	三月份	二月份	一月份	發		件數	附註	
												機關別	公文種類			
全	全	全	全	全	全	全	全	全	全	全	全	各車務處 車四段	電函	三三二	五	
四四	二七	一七	四六	二五	一四	八七	二三	二四	七三	二一	二一			八		

周村車站

甲、車站狀況

一、本站重要事項之概述

本年於二月二十一日實行負責運輸，復於十一月一日實行全國鐵路貨物聯運，自茲以後，周地貨商寄發全國各地之貨物，前由郵局託運者，今則無不改由鐵路運輸，蓋因鐵路聯運，較之郵局，費時既少，運費亦低故也。本站以年來營業，日趨發達，對於應需之建設，自非悉心擘劃，不足以便運輸而利站務，爰擬就提案數則，呈請施行例如聯接東西叉道，以利行車，增築候車室及加寬月台以便商旅，添建倉庫以備貨物之存放，以上數端，無一不與行車營業，密切相關，但呈請已久，迄未施行，意者本路目前工事繁鉅，尙未暇顧念及此也。

1. 營業 本年因負責運輸及全國鐵路貨物聯運繼續實行，營業狀況，較前益見暢旺。
2. 行車 本年行車，頗稱安全，當冬季貨運旺月，下行貨物列車須用機車幫送，平均每日幫送二次，各員工均照行車規章之規定，妥慎辦理。
3. 人事 本年更換站長一人，增添負責貨物司事三人，舊有貨物司事升充貨物領班一人，增添負責站夫三人，練習職工改充站夫一人，旋又調出負責站夫一人。

4. 建設 本年內未有建設。

二、本站車務員工人數

站長一人，副站長二人，貨物領班一人，貨物司事五人，客票司事二人，客貨司事一人，行李司事二人，站務司事二人，電報領班一人，電報司事一人，工頭一人，調車夫二人，轉轍夫四人，站夫九人，電報信差一人，共計員工三十五人。

三、本站收入總數表

年 份	本 年			附 註
	客 運	貨 運	雜 項	
總 計	二二七三三九·四九	八二九五九·四〇	七二八·五八	
	三二一〇二七·四七			

四、本站客運

客運進款類別表

客 類 別	本 年 份		上 年 份	比 增	比 減
	本 年 份	上 年 份			
頭 等	三四三·九二	五九五·〇二			二五一·一〇
二 等	六四八六一·七八	七〇四七·六九			五六〇·九一

經濟鐵路月刊

第六卷 第四期

出			站 別	人 數	月 份
川濬	南濟	山博			
571	4606	703		1	
428	7346	849		2	
455	5150	851		3	
415	4626	1067		4	
420	5124	678		5	
396	3481	990		6	
502	4410	2298		7	
434	4568	1742		8	
432	4718	836		9	
400	4742	751		10	
387	4382	666		11	
384	3865	613		12	
5224	57018	12044	計	總	

旅客乘降主要站別人數表

總 計	雜 項	補 票	月 台 票	包 裹	行 李	票	
						共計	三等
二二七九八八·六二	六四九·一三	五二·八五	三三一·九〇	一四五三七·五〇	二三五·七〇	二二二一九一·五四	二〇五三六〇·八四
二四二七三三·六七	五一七·五〇	三三·三五	二七五·五五	一七六六三·七五	一四〇·七〇	二二四一〇二·八二	二二六四六〇·一一
	一三一·六三	一九·五〇	四六·三五		九五·〇〇		
一四七四五·〇五				三二二六·二五		一一九一一·二八	一一〇九九·二七

達 到				客 旅 遊							
水明	莊園棗	關北	南濟	計總	他其	島青	縣濰	州青	店辛	店張	莊園棗
541	1004	711½	486	16767½	4923½	264	724	664	532	2154	1626
686½	1614	656½	3204	18487	4137	1078	984	678	526	1740	721
432½	634	720	3271	15556	3709	762	855	799	425	1866	684
348½	614	588	3163	14457	3624	506	546	733	369	1777	794
305½	512	545	3105	13267	2685	434	684	595	331	1579	737
338	790	536	2567	12894	3659	339	676	635	281	1598	839
437	912½	644	2876	15395	3849	400	629	661	274	1543	832
354	681	577	2970	14528	3616	408	644	637	238	1477	764
323	663½	666	2574	13176	2950	428	652	618	273	1588	681
328	816	647	2947	14348½	3365½	509	748	596	522	1815	800
358	764	550	2758	13415	3111	430	682	628	574	1809	746
335½	525½	557	2801	12979	3240	309	645	628	463	1813	1019
4788	9530½	7398	32722	175270	42866	5867	8469	7972	4808	20759	10243

五、本站貨運

2. 增減之主要原因 平時無甚增減，年節前後較有增加。

附註 1. 主要旅客種類 農工商界，約占十分之七。黨政軍教育等界，約占十分之三

計總	客				旅			
	他其	山博	川淄	島青	縣濰	店辛	鎮嶺金	村王
11124	4102	1139	572½	235	1042½	514½	260½	514½
13716½	4011	921	436½	227½	752	444	379½	384
14755	6134	835	473	333	844½	479	316½	282½
14584	5981	1163	428	274	727½	701	278	317½
13869½	6342	706	410½	241	870½	311	220	310
15266	7924	1135	393	221	620	287	166	289
14065½	4997	1703	493½	226	804	310	217	445
15131½	6825	1588	455	216	687	226½	205	347
12784½	5732	780	371	237½	736½	287½	137	276½
14456	6359	804	406	286	806	476	225	356
12748½	5112	725	412	208	658½	639	241½	322½
15850	8448	720	452	196	759½	516½	265½	273½
168351	71957	12219	5303½	2902	9308½	5192	2911½	4109

發到貨物噸數表

類別	本年月份	上年月份	比增	比減	附註
發出整車貨物噸數	一四二〇三	一三一〇九	一〇九四		
發出零擔貨物噸數	一六八一	二九五八		一二七七	
發出記帳貨物噸數					
發出貨物總噸數	一五八八四	一六〇六九		一八五	
到達整車貨物噸數	二六三八〇	五三四八二		二七二〇二	
到達零擔貨物噸數	二一六六九	五六一六	一六〇五三		
到達記帳貨物噸數	四五四〇	三一五五	一三八五		
到達聯運貨物噸數					
到達貨物總噸數	五二五八九	九四三〇七		四一七二八	

貨運進款類別表

類別	本年月份	上年月份	比增	比減	附註
發出整車貨物運費	五八一二三・〇〇	四二二五五・四四	一五九六七・五六		
發出零擔貨物運費	二四二五二・〇三	二五一七九・四〇		九二八・三七	
發出記帳貨物運費					

料石粗	板 松	豆 大	花 棉	噸到	
				貨物種類	站名
		199		青島	
				大港	
			180	四方	
			1595	滄口	
				城陽	
		795		昨岫	
		915		蝦蟆屯	
		570		坊子	
		330		十二里堡	
		324		昌樂	
30		217		譚家坊	
		789		青州	
				辛張店	
15				濟南	
1207	324			博山	
	150	1264		濰縣	
		422		天津	
	150			天津總站	
60				平津	
1312	624	5825	1775	計 總	

發出主要貨物種類噸數及到達站站名表

貨運進款總數	其他進款	延車費	調車費
八三〇四〇・八五	八一・四五	二二・五〇	五六二・八七
六七九九八・六二		二六・二八	六三七・五〇
一五〇四二・二三	八一・四五		
上列各總數係本站發出先付等運費運進應付等款在外		三・七八	七四・六三

器 鐵	菓 水	蛋 鮮	蝦 魚	白 蘿	餅 豆	棗 乾	子 練	菌 鮮
34	258	160	15			286		20
		306					146	
54								
					30			
					30			
16					81	21		
22								
								81
78								
			32	243	235			
108						48		
312	258	466	47	243	376	355	146	101

膠濟鐵路月刊

第六卷 第四期

油	煤	魚	鹹	頭疋紗棉	物貨	類	名	站	出
105		468		1087	島	青			
1007		14		84	港	大			
210		15			頭	碼			
					方	四			
					口	滄			
					州	膠			
				395	縣	濰			
					樂	昌			
					坊	家	譚		
				16	州	青			
					店	辛			
					田	湖			
					集	普			
					水	明			
				200	南	濟			
					崮	嶧	大		
					山	費			
					山	博			
					站	總	津	天	浦
1322		497		1782	計	總			

到達主要貨物種類噸數及發出站站名表

華里，駁運方法，均用大車及人力手推車載運，其運費每百公斤，約八角左右。

附註 發出主要貨物之生產狀況生產地與車站之距離駁運方法及運費

計	總	粉	麵
972			
452			
180			
1595			
54			
825			
915			
570			
330			
324			
277			
982		75	
105		83	
96			
1609			
2059		135	
578			
150			
60			
12133		293	

材藥	麥小	粉麵	器竹	捲烟紙	紗棉	鐵鋼	料木	柴火
		115	28	157	1590	2968	1125	30
		180	152	294	449	272	442	489
						75		20
					75			189
					535			
24								
			6			33		30
	140							
	315							39
	108							
							30	
23		3115	18	70	42	75		
			27					
47	560	3410	231	521	2691	3446	1597	797

調查報告

21

臺灣鐵路月刊

第六卷 第四期

料 染	焦	煤	類 石	紙	竹	糖	貨 什	米 大
200				347	387	653	353	552
				12	90	84	883	
				15	345		22	
21								
							4	
46								
							30	
			120					
		30						
		90						
156			56					12
		4620						
		4540						
	690	15937						
							30	
423		25217	176	374	822	737	1322	564

計 總
10165
4452
702
285
535
28
510
30
140
370
105
150
30
90
3767
4620
4540
16654
30
47226

附註 1. 到達主要貨物之狀況及其消費地與車站之距離駁運方法及運費 到達貨物，

以煤焦及雜貨麵粉為大宗，其消費地，除周村鎮外，則為長山、鄒平、桓台等處，長山距站十八華里，鄒平、桓台距站均為三十五華里，駁運方法，係以大車及人力手推車載運，其運費每百公斤，約八角左右。

2. 本站裝卸貨物情形 本站零担貨物，由零担裝卸承辦人負責辦理，整車貨物，由整車裝卸承辦人負責辦理。

乙、調查事項

一、競爭機關之概況

本站運輸上之競爭機關，貨運方面有大車人力手推車及驢騾等項，大車運率，約與本路零担貨物之三等運價相同，人力手推車及驢騾，則比較稍底，所運貨物，均不分等，其營業狀況，以大車最為暢旺，收費方法，多係到付，查商人與鐵路託運貨物，除交納鐵路運費外，尚有由發運市內運至發運站及由到達站運至到達市內之小車及裝卸費用，若以大車等載運，則可直接運到，較之鐵路，既省手續，又無其他

費用，故凡百里左右之短程，如周村至張店，博山，章邱，濟南等處，商人以大車等載運貨物者，爲數甚多，本路貨運，因此頗受影響。客運方面，僅有關村至博山之長途汽車公司，因乘客稀少，現已停辦。

二、車站所在地及其附近之重要工商業狀況

本站附近重要商業，有義太鴻、鴻記、裕慶、民豐麵粉公司等。義太鴻資本約十萬元，每年經售之亞細亞煤油，約千餘噸。鴻記資本約八萬元，每年經售之美孚煤油，約六百餘噸。裕慶資本約八萬元每年經營之棉花，由周村運往四方滄口者，約三千餘噸。民豐麵粉公司資本約五萬元，每年製銷之麵粉，約三千餘噸。工業產品，以銅器綢綾麻葛爲大宗，銅器原料，來自青島，綢綾原料，產於當地及博山萊蕪等處，麻葛原料，則爲日貨，各項產品之銷地點爲冀豫晉綏察陝甘寧青川鄂湘蘇皖贛諸省。

三、車站所在地及其附近之農業狀況

本站附近農業，因所用農具及種植收穫方法，均不知加以改良，故生產數量，不發展，所產物品，除供給當地需用外，並不外銷。

四、當地勞工供給狀況

當地勞工，以推人力手車及拉洋車者爲最多，其每日所得工資，旺月約在一元左右；淡月約在七角左右。

丙、其他事項

經濟統計月刊

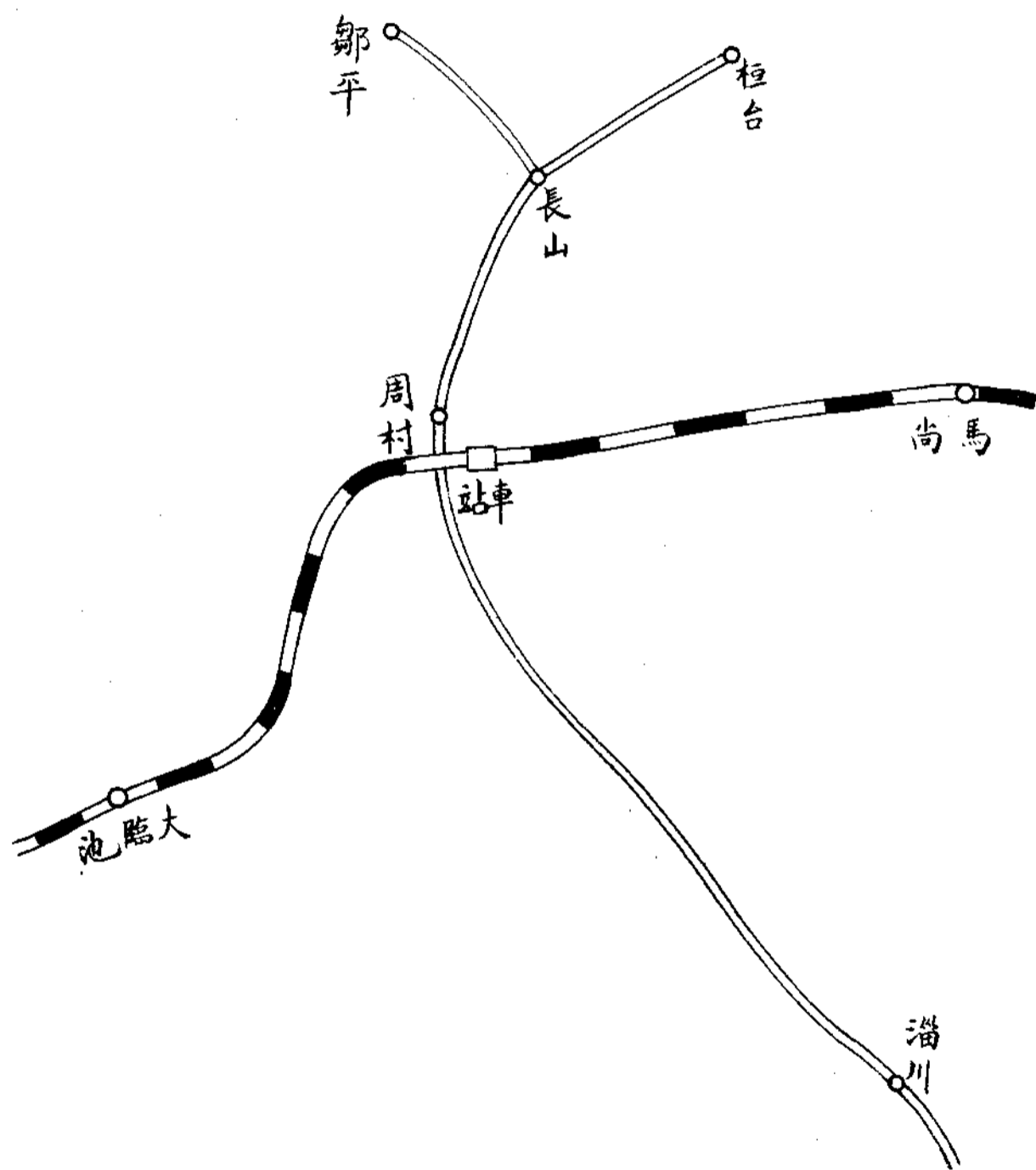
第六卷 第四期

一、本站事變統計(無)

二、本站收入統計表

貨	款	進 運 客		別	類
		份 年 上	份 年 本		
份 年 本	較 比	份 年 上	份 年 本	份	份
5947.72	- 1047.09	19489.45	18442.36	1	
8783.41	+ 2740.59	25013.34	27753.93	2	
11683.58	- 2749.21	24908.24	22159.03	3	
9323.25	- 3176.31	21935.58	18759.27	4	
10976.15	- 3726.04	21201.16	17475.12	5	
11380.75	- 2694.97	18547.75	15852.78	6	
7710.82	+ 741.57	18154.97	18896.54	7	
7192.14	- 906.34	19464.22	18557.88	8	
10928.59	- 631.22	18345.57	17714.35	9	
16737.72	- 598.93	19607.00	19008.07	10	
15348.36	- 949.17	18328.68	17379.51	11	
12222.84	- 1747.93	17737.71	15989.78	12	
128235.33	-14745.05	242733.67	227988.62	計	總

三、以車站為中心之交通狀況畧圖



(說明)表中貨運進款各總計，係本站報繳會計處之總款數，包括發出，運進，先付，應付等款在內。

款 進 運	
較 比	份 年 上
- 2121.80	8069.52
+ 6623.63	2159.78
+ 4303.40	7380.18
+ 2481.70	6841.55
+ 3835.13	7141.02
+ 5190.15	6190.60
+ 4201.37	3509.45
+ 2528.86	4663.28
+ 6008.37	4920.22
+ 8563.19	8174.53
+ 4976.73	10371.63
+ 1062.00	11160.84
+47652.73	80582.60

臺灣鐵路月刊

第六卷 第四期

月份	一月份	二月份	三月份	四月份	五月份	六月份	七月份	八月份	九月份	十月份	十一月份	十二月份	全年	
機關別	車務處 車務四段 車務四段 運輸課 車務處 計核課	車務處 車務四段 運輸課 車務四段 計核課	車務處 車務四段 運輸課 車務四段 計核課	車務處 車務四段 運輸課 車務四段 計核課	車務處 車務四段 運輸課 車務四段 計核課	車務處 車務四段 運輸課 車務四段 計核課	車務處 車務四段 運輸課 車務四段 計核課	車務處 車務四段 運輸課 車務四段 計核課	車務處 車務四段 運輸課 車務四段 計核課	車務處 車務四段 運輸課 車務四段 計核課	車務處 車務四段 運輸課 車務四段 計核課	車務處 車務四段 運輸課 車務四段 計核課	車務處 車務四段 運輸課 車務四段 計核課	全
公文種類	呈 呈	函 呈 函	函 呈 函	函 呈 函	函 呈 函	函 呈 函	函 呈 函	函 呈 函	函 呈 函	函 呈 函	函 呈 函	函 呈 函	全	
件數	二 一 三	二 一 五	二 一 五	六 一 〇	五 一 〇	三 二 七	四 一 九	四 一 二	五 二 〇	五 一 〇	四 二 九	三 二 五	全	
附註														

發

出

膠濟鐵路月刊

第六卷 第四期

旅客乘降主要站別人數表

類別	客				行李	包裹	月台票	補票	雜項	總計
	頭等	二等	三等	共計						
本			五一四八·一八	五一四八·一八	·二〇	三·六五	八·三四	五·四二	五一六六·三九	
上			四六二六·一九	四六二六·一九	·七〇	九·四五	七·〇五	四·九八	四六四八·八七	
比			五二·一九九	五二·一九九			一·二九	·四四	五一七·五二	
增										
減					·五〇	五·八〇				
附註										

四、本站客運

客運進款類別表

份	
總計	雜項
一〇七四五·〇八	二二三·二二

客 旅 達 到				客 旅 發 出				人 類 別 數 月 份
計總	等三	等二	等頭	計總	等三	等二	等頭	
	586				633½			1
	411				691½			2
	443				540			3
	446				500			4
	415				435			5
	469½				407			6
	487½				511½			7
	498½				489			8
	556				406½			9
	393				588½			10
	479½				512			11
	460				433			12
	56450				61475			計 總

附註 1. 主要旅客種類 農商居多

2. 增減之主要原因 農村破產，旅外經商者減少。

膠濟鐵路月刊

第六卷 第四期

貨運進款類別表

類別	本年月份	上年月份	比增	比減	附註
發出整車貨物運費	五二九六·七九	七三九〇·四七		三一六四·四七	
發出零擔貨物運費	三八·六〇	二五·三二	一三·二八		
發出記帳貨物運費					
關車費	二五·五〇	八四·〇〇		五八·五〇	
延車費					

類別	本年月份	上年月份	比增	比減	附註
發出整車貨物噸數	一六二〇	二六二五		一〇〇五	
發出零擔貨物噸數	三八五一	三·五	·五		
發出記帳貨物噸數					
發出貨物總噸數	一六二四	二六二八·五		一〇〇四·五	
到達整車貨物噸數	一〇五	四〇五		三〇〇	
到達零擔貨物噸數		八·五		八·五	
到達記帳貨物噸數					
到達貨物總噸數	一〇五	四一三·五		三〇八·五	

其他進款	二一七·八〇	二一七·八〇
貨運進款總數	五五七八·六九	一八三七·一〇
	七四一五·七九	

發出主要貨物種類噸數及到達站站名表

計總	磨石粗	貨物種類	
		噸數	到達站名
	165	丈	嶺
	90	昌	樂
	75	大	河圩
	180	譚	坊家
	105	昨	山
	45	蔡	莊家
	60	黃	堡旂
	90	辛	店
	30	周	村
	720	濟	南
	30	津浦	口家馮
	30	津浦	莊張
1620	1620	計總	

附註 發出主要貨物之生產狀況生產地與車站之距離駁運方法及運費

本站輸出之石磨，產自冶頭鎮之冲山一帶，距站東南十二里，經石匠採取製成石磨後，供給膠濟沿線消費，旋聯運開始，該石磨亦循膠濟轉銷於津浦北段各站矣。產地僻處深山，交通不便，駁運方法，祇能用牲畜或人力車拖運，運費每大號一盤五角，二號一盤三角五分，三號一盤三角。

到達主要貨物種類噸數及發出站站名表

乙、調查事項

一、競爭機關之概況 (無)

二、車站所在地及其附近之重要工商業狀況

本站附近無甚重要工商業惟距站西北二里許大臨池莊內有永祥酒店一家，每年可出酒五萬餘斤，均在本地銷售，又站之東南十二里冲山石磨，銷於膠濟沿線，及津浦

2. 本站裝卸貨物情形 本站裝卸貨物至為敏捷並無延誤情事

其工人來站搬運，不另給脚力。

附註

1. 到達主要貨物之狀況及其消售地與車站之距離駁運方法及運費 本站輸入之煤

炭全數消費於車站東北三里之西陽夕莊窯廠每年消售無多其駁運方法由窯廠遣

計 總	煤 粉	貨 物	
		種 類	數 量
90	90	山	博
15	15	崙	大
105	105	計	總

北段各站，惟限于資本，每年僅出五千餘噸。

三、車站所在地及其附近之農業狀況

本站附近，土地肥沃，農產向豐，近二年來，連年歉收，民食頗感不足。

四、當地勞工供給狀況

本站裝卸夫向無定額，由商家臨時雇用，多則十人，少則六人，日給工資角不等，每年每人可得洋三四十元之譜，自本路實行貨運負責後，本站裝卸夫，六人，足數應用。

丙、其他事項

一、本站事變統計表(無)

二、本站收入統計表

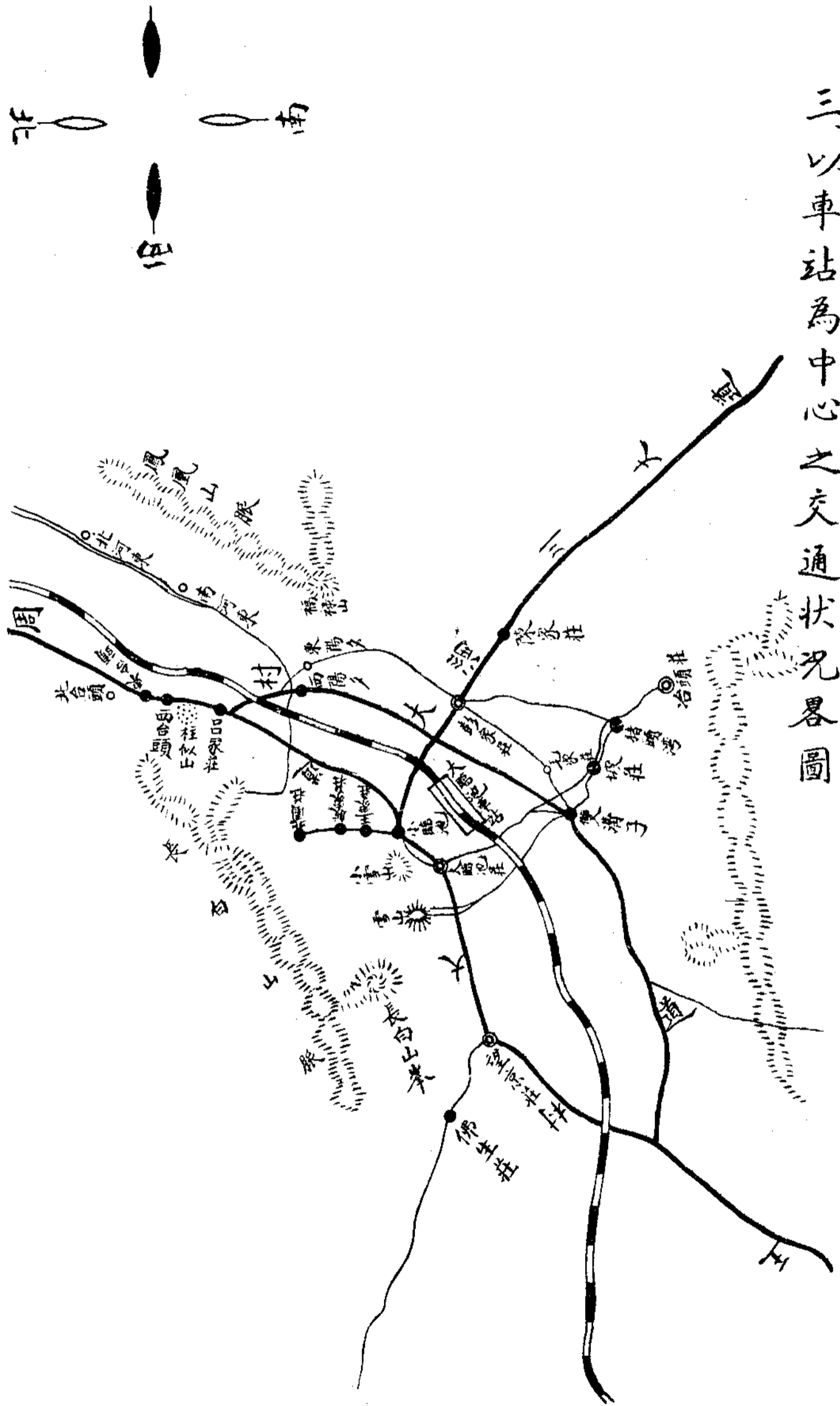
客	別類	
	年	月
份年本	份	份
358.62	1	
646.86	2	
588.96	3	
469.26	4	
408.12	5	
312.00	6	
404.64	7	
371.28	8	
310.56	9	
540.48	10	
416.58	11	
320.82	12	
5148.18	計	總
項補襄行		
在票月季		
外雜台包		

款 進 運 貨			款 進 襄		
較 比	份 年 上	份 年 本	較 比	份 年 上	
- 489.90	1070.58	580.68	+ 3.51	355.11	
+ 62.23	112.32	174.55	+ 223.08	423.78	
+ 381.24	901.08	1282.32	+ 117.64	471.32	
- 487.95	1084.92	596.97	+ 74.16	395.10	
- 589.37	1151.76	562.39	+ 31.56	376.56	
- 129.42	339.48	210.06	- 28.33	340.33	
- 85.38	208.26	122.28	- 47.68	452.32	
- 148.19	218.28	70.09	+ 17.05	354.23	
- 50.24	83.70	33.46	- 53.16	363.72	
+ 187.83	174.99	362.82	+ 197.65	342.83	
- 387.94	1043.76	655.82	+ 11.44	405.14	
- 99.41	1026.66	927.25	- 24.93	345.75	
- 1837.10	7415.79	5578.69	521.99	4626.19	

四、本站收發公文函電表

月份	機關別		公文種類	件數	附註
	會計處 車務處	運輸課 車務段			
十二月份	全	全	通飭 通函	五六四	
十一月份	全	全	通飭 通函	一四〇三	
十月份	全	全	通飭 通函	四五一	
九月份	全	全	通飭 通函	二八六	
八月份	全	全	通飭 通函	二六七	
七月份	全	全	通飭 通函	二三八	
六月份	全	全	通飭 通函	三九五	
五月份	全	全	通飭 通函	二七八	
四月份	全	全	通飭 通函	四〇五	
三月份	全	全	通飭 通函	二六七	
二月份	段處 字	全	通飭 通函	二五六	
一月份	會計處 車務處	全	通飭 通函	二三四	

三、以車站為中心之交通狀況畧圖



里數牌成神

至 正

印度中央鐵道所設之里數石碑，每為村人所竊取，竊去後多在附近廟宇中發現，鐵道公司不勝其煩，近有白拉曼教人授某工程司以密計，將石碑塗以硃色，村民竟不敢犯，然朝山進香者，見有特大之里數石碑，則必塗以油膏，且向之祈禱。

路運調查報告 (續)

譚書奎

丁、天津

(一) 天津港口之地位

現時天津港口在我國對外貿易之地位常居於第三四位但此非由其港灣設備之佳所致實由其所處地位優越正當華北貨物集散之中心且接近北平足資為進口貨絕大之銷費場而西北各省土產亦以此港為其惟一之出路故貿易年有增益

(二) 天津近年來商業狀況

天津為華北中心近年以來時局不靖天災人禍接踵而至然一溯其一九二二—三一年之貿易則仍無日不在進步中也茲將十年來之進出口貨物總值列下以資比較

年	洋貨進口		土貨進口		土貨出口		總計
	外國	本國口岸	淨數	到外國	本國口岸	總計	
1922	94,063,989	27,476,050	47,014,868	45,969,506	29,091,919	244,516,332	
1923	75,593,115	26,748,224	49,646,387	49,720,421	36,699,791	238,407,938	
1924	75,715,578	27,544,875	60,868,408	47,472,628	40,094,110	251,695,599	

1925	84,525,205	23,183,882	80,057,725	61,794,132	38,233,821	287,704,766
1926	83,818,393	22,023,446	76,108,282	60,075,119	35,554,513	277,574,753
1927	99,897,093	28,595,825	76,849,196	88,129,050	31,868,059	325,339,223
1928	111,994,571	24,126,493	78,459,955	81,051,198	32,068,438	348,250,655
1929	113,349,084	31,746,469	89,250,857	81,400,118	26,884,621	342,631,149
1930	103,641,015	29,066,176	71,642,482	78,280,220	31,944,993	315,113,886
1931	113,778,678	25,924,019	82,563,190	87,901,861	45,062,189	350,229,937

一九三二年因中日糾紛津埠商業受重大打擊直接進口貨雖無多減少而出口土貨往外洋及本國各口岸者則莫不慘落惟一九三二年稅收反較一九三一年增多關平兩一百七十萬兩實爲例外試一按一九三二年課稅數字則知除賑災附加稅與進口附加稅不計外其他各稅殆與一九三一年不相上下由稅收上推測一九三二年之貿易數似無變動若就貿易貨值方面言之則知一九三二年之貿易數所用之資金確較一九三一年減少爲不可掩之事實

茲拋開貿易貨值僅就數量以推求貿易消長情形又據以下數種原因不難證明一九三二年貿易數量之未嘗減少試申言之

(1) 金銀匯價變動靡常而各國匯兌中尤以日金跌落最鉅致本埠直接進口之大宗日貨價格隨之陡落

(2) 匯價低落本足以鼓勵日貨進口然日商爲保持其華北市場及破壞抵貨團體之效力起見更不惜施行其一貫之傾銷政策而以天津爲尾閭由是日貨價格不惟隨日金以俱落即自交易方面言之亦非常低廉且適值一九三二年出口貿易不振人民購買力薄弱勢不得不選購廉價物品以應需要因之日貨仍得暢銷如昔此項原因足以影響統計上貨值數字使之低減毫無疑義若就數量而言由停止金本位各國輸入之貨價格既甚低廉則本年進口數量較諸統計表內貨值數字相差自必甚鉅

(3) 本年出口土貨因世界貿易益趨蕭索價值愈見低落貨值與數量皆受影響當一二八戰役方酣及戰後之數月內上海商務因之停頓而水上交通亦生梗阻由是黃河以南所需之洋貨率多改道由津埠輸入一時進口貨倍增益以小麥與煤油兩項輸入皆甚踴躍斯亦助長津埠貿易之一原因也考外洋小麥進口激增之由不外下列三端：

(子) 津埠小麥向恃東省爲來源藩變之後無從收入

(丑) 產麥各省因一九三一年洪水爲災存底銳減

1922	266,869	1,187,520	77,216	1,257,942	650,194	188,839	3,628,630
1923	390,396	1,220,741	207,844	1,202,564	714,427	117,859	3,853,831
1924	319,144	1,228,115	259,852	1,297,416	760,960	184,578	4,050,065
1925	370,446	1,264,107	284,019	1,840,500	721,423	159,696	4,840,191
1926	372,198	1,301,424	304,612	1,802,057	913,284	332,200	4,825,775
1927	347,862	1,234,012	359,312	1,855,931	727,376	68,370	4,952,867
1928	448,347	1,573,529	397,856	2,028,665	917,341	226,048	5,591,786
1929	393,005	1,514,907	478,926	2,124,113	840,471	275,609	5,627,031
1930	389,689	1,445,511	450,384	2,097,438	745,838	161,388	5,290,248
1931	335,852	1,379,857	439,598	1,785,685	744,706	314,632	5,000,331

由上表觀之知日居首位英次之中又次之美居第四位德居第五位其他殿後自一九二七年八月至一九二九年九月又一九三一年七月海河淤淺船隻不能直達天津多停泊塘沽

茲列表如下

年份	塘沽		天津		總計	
	到 隻數	額 位	到 隻數	額 位	總 隻數	總 額 位
1926	37	37,679	1,665	1,566,385	1,702	1,604,065
1927	279	315,632	1,239	1,114,533	1,518	430,165
1928	1,123	1,251,301	668	443,892	1,791	1,695,193
1929	1,071	1,211,684	544	448,479	1,615	1,660,163
1930	96	124,987	1,460	1,453,096	1,556	1,578,083
1931	823	845,017	802	727,955	1,625	1,572,972

三 天津之進出口貨物

(1) 進口洋貨

進口洋貨之大宗首推疋頭此項貨物始全為英日貨所充斥近年來日貨並不因「九一八」事變而稍有減少尤以日本之灰色白色布疋為最多

一九三二年到津：

本色市布粗布細布

九二·三一九疋

本色粗細斜紋布

一一·七〇四

本色洋標布

四三·七二三

本色絨布棉法絨

二〇·七三六

本色番布雙絲布

一三九·五九一

市布粗布等

三四三·六七二

漂洋標布

一一·三五四

細洋紗等

二·二三六·五九一

總之各種布疋之來源大多數為日本貨其到津各種布疋之數量僅次於上海也

其他之進口貨則為五金雜貨，染料，糖，食糧，煤油等類煤油及染料等均為我國所缺其進口量增加尚有可言我國以農立國產米之重量在一九三二年為八萬七千三百萬担小麥僅山西河北山東江蘇四省產量已達一萬七千六百萬担之多乃進口米麥竟亦有增加殊堪詫異溯自一九二二至一九三一年間外麥進口每年平均為一·七八〇·〇〇〇担米平均為一·一六〇·〇〇〇担

(2) 土貨出口

天津之出口土貨多來自內外蒙古及河北晉豫一帶其最著者如羊毛獸皮皮版及細毛貨等其次如棉花豬鬃草帽縵花生胡桃植物油等至各種蛋白蛋黃鮮冰牛肉亦為出口大宗

一九三二年由津出口之駱駝毛山羊絨毛絨羊毛等為四八·八一三担豬鬃一五·七三〇担狗皮狐皮山羊皮等二·五九九·五〇三担(尙有其他零星皮類不含在內)花生仁及棉花之出口量不及青島而蛋黃蛋白鮮冰牛肉則有可觀也

茲將一九二二—三一年來各種出口土貨之平均數目列下：

雞蛋	200,000千個
雞蛋產品	5,000,000海關兩
大豆	800,000担
花生仁	200,000担
胡桃	100,000担
杏仁	40,000担
馬鬃	7,600担
皮 (hides)	22,000担
草帽縵	31,000担
豬鬃	20,000担

皮貨及羊毛在此十年中共出口二五四百萬海關兩幾占出口土貨百分之二五(25%)
自一九二九年世界經濟蕭條之後運美皮貨大形減少而蘇俄復操縱外蒙皮貨市場於
是皮貨出口遂一落千丈矣

(四)天津口岸之轉口土貨

民國二十一年份(一九三二年)之轉口土貨：

進口	七六·二八六·五九四海關兩
出口	三九·二五六·四九七
復出口	三五三·三一

主要出口土貨爲生皮，熟皮，皮貨，黃豆，烏棗，紅棗及桃仁等

進口土貨以食糧爲多數一九三二年麵粉進口有四·二六三·六五四担之多米穀有一
五八·一〇四担之多

一九二二—一九三二一十年間平均每年進口

麵粉	二·六〇〇·〇〇〇担
米	四六七·〇〇〇担

(五)天津口岸之課稅

一九二九—一九三二年間津海關每年課稅總數

1929年	15,284,960,448海關兩
1930	13,225,647,456
1931	23,430,264,912
1932	25,096,389,460

一九三二年津海關轉口稅為八〇二・〇四二・八三關平兩占全國轉口稅總數百分之六(6%)云

<p>車站浴室</p> <p>正 至</p>
<p>德京費德力車站之地窖中，設有公共浴池，晝夜開放，備旅客應用，浴時頂上列車，及地底列車之行動，皆可聞之，入浴池者，須先購月台票。</p>

史料

◎本路大事記 自四月一日起至三十日止

- 三 日 本路迭奉部令飭辦代寄貨運收據交由車務處擬訂膠濟鐵路代寄貨運收據辦法呈部核奪復奉部頒鐵路代寄聯運貨運收據暫行辦法飭於四月一日實行經暫定依據本路所擬辦法所有本路聯運收發同時實行各路聯運先辦接受不辦發出飭各段站遵照本路前設負責運輸籌備委員會辦理負責運輸一切事宜均已就緒茲該會呈請結束指令照准
- 六 日 本路煤炭運價出口減收二成西運至濟南北關黃台三站減收一成於三月底期滿經電部續請展期半年茲奉部冬業電照准飭各站揭示周知
- 七 日 本路總務處簽呈部頒各鐵路局年終獎金辦法對於中途退職員工並無減半支給規定函詢各路亦無減給先例與本路前頒審核應否發給獎金標準按員工退職日期分別減給之規定不同擬請加以修正經提出管理委員會議決照准於二十五年年終實行
- 十五日 本路奉部令頒發清查材料辦法大綱並飭將清查材料委員會組織人選及成立日期先

行具報經令飭總工車機會材六處會擬清查材料委員會規程六條並指定鄭紳尹郭大
中王仁福唐恩良沈曾蔭趙培榛莊惠吉陸家駒李善堂杜寶田朱學奎樂寶德顧楫閔星
熒等爲委員提出管理委員會議決准予即日成立並報部備案

二十日 本路葛委員長光廷在京公畢於本日回青到局視事

二十二日 本路前擬訂之膠濟鐵路代寄貨運收據辦法呈奉部令加以修正標題改爲膠濟鐵路代
寄貨票辦法各條文亦逐項修正飭遵照施行具報交由車務處轉飭各段站遵照

二十五日 本路運輸各種鮮瓜果定自五月一日起至十月三十一日止不分整車或不滿整車一律
按普通運價八折收費作爲淡月特價本年呈部請繼續辦理茲奉部令准自本年起作爲
該路每年夏季特價由車務處分令各段站知照

食量 至正

德國某雜誌，謂德國鐵道飯車，一日間用鷄子
四千枚，即每月十二萬枚，野鳥六千磅，黃油
一萬三千二百磅，魚六千六百磅，肉五萬五千
磅，餅乾三十二萬枚。

心儀知報

集書世字

◎膠濟鐵路第四次衛生醫務會議紀錄

時間 二十五年三月二十日二十一日

地點 新生活運動促進會

出席者 張運文 陳 晟 姜本恕 孫同書 于聖培 馬天墀 馮祖昭 呂正德 周嵩祿

列席者 吳丕顯

主席 于聖培

紀錄 吳丕顯

開會如儀

報告事項

主席報告

(一) 本路一年來醫務設施概況 自二十四年三月至本年三月

本屆開會，業已呈奉 管理局指令第二六零號照准，局派審核課課長呂正德參加，並呈准

鐵道部備案。茲將上年三月以來。醫務設施概況，提綱舉要，報告如左。

一、添築青島醫院病室 查該院原係本路官舍，房屋本不適於醫院之用，乃因經費關係，既

不能另行建築，又無房屋可以遷移，住院病人時感不敷容納。經本課一再請求，乃於零工項下撥用數千元，將該院後面舊有房屋拆去，改建病房，並另闢太平門，至病室設備，業已呈准由材料處採購，不久當可開始收容病人。

二、續訂濟南齊魯醫院特約合同 查濟南方面自設診所以來，雖經陸續添置醫療器械等用品，既為經濟所限，又無相當房屋，故僅能診治門診，未能收容病人，為補救計仍與齊魯醫院，續訂合同。

三、委託本市市立醫院調驗本路員工嗜毒事宜 查本路調驗事宜，前曾委託濟南省立醫院代辦，嗣因該院修理房屋，拒收調驗，而被調驗者勢難久待，乃委託本市市立醫院代辦。

四、續訂英、德、日文醫學雜誌五種。

五、檢查車務處外站員工視聽覺器官及行車人員體格 查車務方面行車股人員體格及外站行車人員之視聽覺器官，關於行車安危，極為重大，業由各院所先後檢查竣事。

六、派員清查及整理各院所醫療器械等。

(二) 本路一年來衛生設施概況 自二十四年三月至本年三月

一、修改本路衛生稽查暫行規則。

二、派員檢查沿線各段站大掃除情形 查上年四月原擬舉行衛生運動大會，嗣因經費關係，未能舉行。為求實際清潔計，乃於三月底沿線舉行大掃除，於四月一日派員赴各段站檢查

三、派員檢查沿線清潔衛生 按照本路衛生稽查暫行規則第九條之規定，派員檢查本支線各段站廠列車及公共宿舍等清潔衛生。

四、佈種牛痘 按照每年成案辦理。

五、購買暑藥分發全體員工備用 按照往年成案辦理。

(三) 報告第三次衛生醫務會議各議案辦理經過情形

業經令准並函轉各院者，第一案、第二案、第五案、第六案、第七案、第八案及第十一案。

第二案內關於添置救護箱及擔架，已呈准由四方機廠定製。

第三案擬請由局呈請 鐵道部設立總醫院案，第十案擬請遵照 部令將各院所司事恢復事務員名稱案，均未奉批示。

第四案、第九案均奉批暫存。

第七案內關於改裝抽水便桶一項，因各處調查廁所，尚未送齊，故未能進行。

第十二案請提升各院所非正式職務人員案，奉批與 部章不合。

(四) 本路各醫院工作報告

一、青島醫院姜院長本恕報告

本院一年來院務概況，由上年三月至本年三月，舉綱提要，報告如左：

診務方面：二十四年全年份初診人數爲四千八百九十名，復診人數爲一萬三千九百九十名。出診每日三次或四次，全年平均約四百餘次。住院人數爲二百零九名。種痘人數八百六十一名。以上均係本路員工及其家屬，非如他院內多非路員也。上年七月奉總務處二零四號函飭指派醫師王念文負責擔任鐵展會場臨時診療事宜，並派學習助手李培申及夫役二人，前往助理一切，其時計診療病人五百八十三人。

員工動態 上年四月本院司事李永福奉調四方醫院服務。坊子醫院司事姚鳳飛調本院服務，五月間夫役王升與庶務課夫役何連升對調，六月間外科醫師于明江因病辭職，局派曾充本院醫師張同和補充。

員工工作 本院醫師藥師助理司藥學習助手司事護士長護士護理生及夫役等，平時服務勤奮，均能按時到班，並且感情融洽，和衷共濟。本院清潔亦較前進步。

聲請方面 查本院本來住院病人較前增加，蓋因高密以東各站，近來患病員工及其家屬，亦多來本院治療，考其原因，均不外以青島氣候清爽，宜於修養，或因設備較善，便於診療。本院診療區域雖規定至大港站爲止，實際上殊難加以限制，不特此也。鐵道部因公來青人員，遇有不適，亦來本院治療。在鐵展會時期，其職員患病，竟因病室所限，無法收容，頗感困難，此本院與他院所特殊之點。又查年前鐵道部王科長畏三視察本路衛生時，首至本院，曾指責本院無預備室及設備不甚完善，不合醫院組織等語。嗣後高密以西

各院，均未視察。由此推想，足徵 鐵部對於本院特加注意。蓋本院居於青島，觀瞻所繫，一切設備，固應完善，今幸添築病室，現經告竣，所有內部設施以及添派護士，均因經費所限，無法舉行，心餘力絀，殊屬憾事。將來住院病人增加，護士實有不敷分配之虞。又查本院愛克司光線裝置，原係由張院移來，惟年湮代遠，內部器械多致損壞，雖經修理，仍難使用，以致診察病狀，感覺困難。又本院太陽燈因員工使用次數甚多，且因員工不守規定時間，爭先恐後，要求單照，使用不合方法，雖經加以限制，而病人嘖有煩言，以致球管損壞，不能使用。以上困難各點，擬請公益課轉呈總務處設法辦理，以免困難，而臻完善，不第員工實受其惠，亦本路醫務之光也。

二、四方醫院馬院長天墀報告

人事方面 去年四月本院司事陳本怡調坊子醫院服務，青院司事李永福調本院服務。其他醫務人員，並無調動，惟夫役略有變更。

診療方面 本院于奚兩醫師均能按時到班，謹慎將事，護士長護士及護理生等，亦均勤勞。凡員工來院請病假者，必須詳加審慎，不得已始能許可，遇有病人應住院者，即函送青島醫院治療，應休養者斟酌給假。對於情託通融，一概拒絕。本院門診人數，每月約計多則四千四五百人，少亦二千四五百人，惟苦於醫師人數過少，平日門診尙虞應接不暇，倘遇出診外站或醫師請假，大有顧此失彼之慮。遇有重症，無法轉送青院者，亦屬困難。將

來擬請添派醫師一人，以資應付。查二十四年度門診人數，共計三萬八千七百六十五人。其中意外死傷者旅客三人，全年員工死亡者二十三人。近中在四方一帶發現白喉天花等症，因治療得法，已無形消滅。

藥材方面 本院藥師李蘭成對於藥房極力整頓，條理井然。該藥師平素對於收發領用保管藥材，以及填造藥材請購清單並銷耗報告表等，均能負責辦理，故一年來之成績甚佳。助理司藥趙駿聲幫同配製處方等事，亦極稱職。

事務方面 自司事李永福到院以來，對於庶務清潔，大加整頓，出入登記，亦極明晰。自夫役李福先更換後，其餘工友，頗能振作精神，努力從公，至其他零星事宜，擬陸續呈請辦理，茲均從略。

三、坊子醫院周院長嵩祿報告

本院二十四年度全年診治人數，共兩萬三千四百四十五人，內初診八千三百八十九人，復診一萬五千零五十六人（內中非路員一千六百零六人）住院八十八人，種痘三百四十七人，檢查五百八十二人，防疫二十三人，出診九十二次。全年死亡者十六人（內中非路員二人）。關於醫務方面，均按部就班工作，張于兩醫師診治各科，均應付裕如。藥師亦頗勤奮，員司畧有變更。本院護士劉玉英張文翰與四方醫院濟南診療所護士隋廷毅李國鈞先後對調。本院司事姚鳳飛調青島醫院，四方醫院陳本怡調本院服務。本院又添派護士周琨

一人。夫役方面尙無更動。所有員工尙能勤慎工作，克盡職守，至藥材方面，除因調驗嗜毒人員，添購少數藥品，其餘均按照預算購用，尙無不足之感，醫療器械僅將舊有者略加修理，所請購之器械，現已奉令批准照購，大約本年上半年當可購到。衛生方面，對於清潔，除不時到各次車上抽查外，並隨時到各公事房宿舍視察。惟視察時因無制服標識，督促多不聽從，有責無權，殊爲遺憾。對於防疫事項，每年注射防疫針及種痘。關於院務方面，將舊有傢具，大加修理，新置地氈單褥窗簾等件。又建築煤園馬路，更換前後鐵門，較前稍有可觀。

四、張店醫院張院長運文報告

本院自二十四年三月至本年二月，門診病人總數爲三萬七千四百十三人，以上八月份爲最多，計四千零七十六人。住院總數二百零三人。行車外傷總數二十一人，大多數係無票乘坐私車，未到站即行跳下，以致跌傷殞命。

自去年春間將太平室修改爲傳染病室三間，較前能多容六個病床，已不致感受擁擠。院內醫師等，工作均甚勤奮，與去年報告情形相同。

五、高密醫院陳院長晟報告

診務方面：二十四年全年診病人數，比較二十三年增加，總計初診五千三百十五人。復診一萬二千四百四十七人。內包括門診一萬七千六百七十八次。出診八十四次。接生四次。

種痘三百九十人。體格檢查四百十七人。住院三十一人（計三百八十二天），意外死傷四人，均非本路員工。

本院自去年起增加接生門，以便員工家屬，但一方面困難亦隨之而起，在普通接生時間，快則一小時，慢則十數小時。在本站則來去便利，不成問題，如在外站，則須二人同往，院中祇剩學習護士一人，在門診上甚感困難，好則接生不多，不一定在門診時間，所以差堪應付。

事務方面：本院事務方面情形，與去年報告大致相同，院東圍牆業已築好，院後草地已改爲花壇，比較以前清潔，各員役尙能按時到班，黽勉從公。

六、濟南診療所孫主任同書報告

工作方面：門診人數較往年無甚出入，二十四年全年份，計治療傳染病一千八百九十五人，內科病五千零五十六人，外科病八千一百九十七人。內計員司二千七百七十九人，工役七千八百三十一人，員工眷屬四千零九十六人，其他七十九人，總計一萬五千一百四十八人。出診八十八次，死亡者計傳染病八人，內科症五人，外科症一人，其餘大都痊愈。非路員及出診共計收費二十九元五角，上年全年意外死傷十三人，多係行人，或係橋上跌下，或被列車撞傷，間有偷乘私車或竊煤者，內因傷重送往特約齊魯醫院，即死者計五人。白喉及猩紅熱症，今春又發現一次，惟不甚多，經注射血清治療皆痊愈，上年全年注

射血清及預防液者計十四人。本年因氣候稍冷，本所規定自三月十六日開始種痘，現已通知各段站學校等，來所佈種，惟因氣候尚冷，來種者尚不甚多，上年計種痘者五百五十九人。

人事方面：去年上半年本所人員，尚無更動，自九月間醫師于濟東辭職後，工作驟形緊張，對於赴外站出診，尤感困難，六月間將張店醫院診區內周村以西五站，劃歸本所出診，實感無法應付，查本所出診皆在下午，因車次關係，甚感不便，如病人住址距車站稍遠，往往二十一次車尚不能趕回，現在本所連本席祇有醫師二人，下午尚須診治外站門診，檢驗體格，種牛痘，施手術及辦理事務上接洽等事，故對於較遠之出診事實上實無法應付，前曾函請公益課設法，奉復俟開醫務會議時，再提出討論，想此次會議，定有辦法。

本所工作之分配，內科由醫師劉小庸擔任，外科耳鼻咽喉科及眼科由本席擔任，護士三人分任三科工作，均能勤奮盡職，藥房方面，一切照舊，藥庫內添設藥架兩個，對於儲存藥材井然有條，頗稱便利。

事務方面：本所後面煤池，已由工務段加高牆垣，添設鎖鑰，所存煤柴，皆不致遺失，惟今年氣候較冷，直至現在尚須燃爐，因之本年預算應領之煤，已無餘存，尚望設法救濟，以免青黃不接。

查本所東鄰市政府及保安隊，西鄰軍醫院，皆界以鐵絲，甚不方便，東北角緊鄰一廁所，

西北角皆堆積垃圾，污穢不堪，如遇狂風，滿院飛揚，對於清潔衛生上，甚有防礙，况眷屬小兒等來所診病，亦多不便，擬請工務段在東西兩面築一短垣，不知能辦到否，本所至今尚未改裝抽水馬桶，設置上下水道，如至夏季，甚不相宜。

查濟南員工連眷屬約有三四千人，小學校學生幾佔三分之一，因之小兒來所診病者甚多，本席感覺甚有研究小兒科之必要，於可能範圍內，擬援照上次議決案，派員赴北平協和醫院專習小兒科，將來對於本路小兒健康上，必甚有益也。

討論事項

(一) 關於醫務提案 (包括添置診務藥品醫械等)

一、擬請改劃第五六診療區域案

提議人 孫同書

連署人 于聖培

馮祖昭

理由：查濟南診療所自于醫師濟東辭職後，未曾派補，現僅有主任及醫師各一人，工作甚為繁忙，若診區過長，不獨人數不敷分配，即趁車亦感不便，擬請將第五六兩診區加以改訂，以利醫務。提請 公決。

辦法：(一) 第五診區改由青州至普集及各支線，第六診區改由明水至濟南。

(二) 如濟診所赴第六診區內出診時，因車次不便或事忙不克前往時，明水至棗園莊兩站，得電請張店醫院出診。

(2) 關於衛生提案（包括保建防疫設備宣傳統計等）

二、擬請各醫院診所舉行本路員工家庭衛生訪問以便促進健康案

提議人 于聖培

連署人 周嵩祿

陳 曷

理由：查鐵路員工及其家庭之衛生，直接影響個人之健康，間接影響鐵路之業務，尤於民族強弱關係重大，本路員工家庭衛生情形如何，似應詳加考察，藉資研究指導，擬請仿照京滬鐵路辦法，由各醫院診所派醫師護士分別向各員工家庭詳細訪問，以重衛生而保健康。請公決。

辦法：由各醫院診所酌派醫師或護士就各該診區內員工家庭普遍訪問，並加指導。每年至少舉行一次，並另由公益課擬具訪問辦法，呈局核准施行。

議決：通過。

三、擬請組織本路家庭衛生促進會案

提議人 馮祖昭

連署人 陳 晟

周嵩祿

理由：近世科學日益昌明，醫藥學亦隨之進步，各國培植人材，研究學術不遺餘力，惟培植醫學人材以診斷病症，研究藥物以治療病症，其工作，其效果，均在吾人既病之後，按吾國人口之多，世界各國無以匹敵，若平均每人每月醫藥費用以最少數國幣壹元計算，月計需銀四萬萬餘元，年約需銀四十八萬萬餘元。如此驚人鉅數，皆歸於消耗之途，此對於個人及國家經濟損失，殊為重大，故與其求治於既病之後，毋寧預防於未病之前。預防之法維何，厥惟講究衛生。衛生者為謀人類身體之健康，俾克享受人類之幸福。凡國家之盛衰，概以人民之強弱為衡，而人民能否強健，則以衛生為準。知重衛生，則一國國民類能強健有為，社會之生產力亦可因之增加，則國家之經濟自可富裕而國勢亦盛，家庭者一國國民之小集團，吾人惟一之休息處，亦即國民最初之指導者，每一小集團均能澈底實行衛生，無異全國皆實行衛生，反之如少數人高呼衛生，亦恐無益於實際，茲擬請組織本路家庭衛生促進會，以促進家庭衛生。謹擬具辦法，提請 公決。

辦法：（一）由本會擬具組織草案，分送各處署室徵求同意。

（二）由各處室指派熱心公益略知衛生常識之代表若干人，通知公益課，

（三）俟各處署室代表姓名送齊後，由公益課召集開會討論進行。

議決：與前案併案辦理。

四、擬請組織健康教育委員會以資實施案。

提議人 馮祖昭

連署人 于聖培

周嵩祿

理由：查教育之功能，在使學生身心之均衡發展，若僅灌輸知識，尙不足為完善之教育，吾國興學數十年，未收顯著之功效者：其因固多，而從視學生身心健康、亦為主要原因。又吾國家庭教育，素不講求，對於子女往往以溺愛為能事，兒童自幼即無衛生習慣，及至進入學校，教師對於衛生亦不過隔靴搔癢，致學生青春時期，忽忽過去，既至壯年始發現身體發育不全或官能工作遲鈍，甚全身帶暗疾，終身不治。故吾國人之工作效率耐勞程度，平均計算，遠不如歐美日本同年齡之人，而疾病律與死亡律之高，則超出他國以上，以如此孱弱國民，雖人不亡我，我亦有自亡之道，近數年來教育當局，對於學校衛生工作，漸有知其重要而加以提倡者，環顧各國之教育，無不以衛生為教育的主要目標，若德國規定教育目標，以健康為第一、品格為第二、智能為第三、可謂能識其大，此種興國強族的根本問題，積弱如吾國，實有積極效法之必要，查南京上海兩市，以及其他各省，業已逐漸推行學校衛生，並有健康教育委員會之組織，本路有中學一校，小學七校，學生總數已逾三千三百人。為造成健

康國民計，似有仿行之必要。復查學校衛生，由衛生立場上觀之，學校衛生係屬於衛生事業。但由教育立場上觀之，則學校衛生純係教育事業。惟衛生人員不明教育原理，教育人員缺乏衛生知識，是非教育人員與衛生人員充分合作不為功，故擬請組織健康教育委員會，以促進學校衛生。提請 公決。

辦法：(一) 由本會擬具組織草案，送交公益課教育股列入教育會議。並由本會公推一二人，屆時列席說明。

(二) 需用經費暫由二十四年度教育衛生醫務預算結餘項下撥用，將來分別正式列入預算。

議決：通過。

(一) 由馮主任祖昭擬具組織草案。

(二) 公推姜院長本恕及馮主任列席說明。

五、擬請組織衛生醫務參觀團案

提議人 馮祖昭

連署人 于聖培

陳 畧

理由：查本路各院所自接收或設立以來，多則十餘年，少亦三四載，而各院院長及診所主任

時有更動。故當接收或接辦以來，僅注意於內部之整理與改進，對於外界無暇顧及，環顧各國研求衛生醫務，不獨理論日見新穎，即所需衛生醫務用品，亦無不日見改良，多所創造，至衛生上醫藥上之設備，更有一日千里之勢，吾國各大通商口岸，年來力求建設，且大都係近代新式，語云他山之石可以攻玉，又云耳聞不如目見，是以擬請組織衛生醫務參觀團，將參觀所得，以資借鏡。特擬具辦法，提請公決。

辦法：(一) 參觀團每次以三人為限。

(二) 由各院院長主任中選派。

(三) 經費由旅費中(即每年應派醫師赴較大醫院實習之旅費計四百元)按章支領。

(四) 如選派醫師赴較大醫院實習，則參觀團暫為停止參觀。

(五) 參觀所得及意見應報告公益課，以便採擇呈請施行。

議決：通過。參觀日期不得過一個月，參觀團費用以四百元為限。

六、呈請製發衛生稽查制服以重職務案。

提議人 周嵩祿

連署人 孫同書

馮祖昭

理由：查本路衛生稽查職務，自改由各院所院長主任兼任以來，辦理甚為認真，惟各院長主

任每於赴段站及列車上檢查衛生清潔時，因不着制服，不能引起員工之注意，甚至遭人輕視，致生誤會，每遇有不合衛生情形，加以督促糾正，大多置之不理，故對於行使職權，殊感困難。如能由路局發給制服，不但於執行職務上感覺便利，亦頗有壯觀瞻，如何辦理，提請公決。

辦法：(一) 由公益課規定制服顏色樣式呈請製發。

(二) 每人每二年製發夏秋冬三季制服各一套。

議決：通過。

(3) 關於事務提案 (包括人事法規文書表格等)

七、擬將舊存公益課外國醫學雜誌分存各院所并改訂輪閱辦法案。

提議人 馮祖昭

連署人 于聖培

陳 畧

理由：查關於訂購醫學雜誌及輪閱一案，前於二十一年五月提出本路第二次醫務衛生會議討論，並呈准照購。按照上次議決案，是項雜誌輪閱後，統由公益課保存，惟年來積存既多，頗感困難，而各院所查閱，亦感不便，茲擬將舊存公益課外國醫學雜誌酌量分送各醫院保存，以資參考，復查所訂外國醫學雜誌，共計五種，(英文一種、德文一種、日文三種)，每次

收到後，即由公益課分送各院所輪流閱覽，惟照歷年經驗，有時因雜誌同時送到，或遇各院所繁忙之際，閱覽較慢，以致積壓，使其次收到之院所，亦不及詳細閱覽，即轉送他院，且展轉遞送，一經遺失，無可查詢，是以擬將從前輪閱辦法，加以改良，以利閱覽，請公決。

辦法：(一) 舊存雜誌五種，各院所可自選一種，由公益課送交保存，如所選者相同，以抽籤法定之。

(二) 從二十六年起，由各院所自選雜誌一種，請公益課訂購後，直接寄送，如欲參閱，可互相轉借。

議決：修正通過。

舊存雜誌分配辦法：

青院 臨床醫學(德文)二十三年十二月以前各冊

四院 治療及處方(日文)全部

高院 診斷及治療(日文)全部

坊院 臨床醫學(德文)二十四年一月至二十五年十二月各冊

張院 內外領域各科共同研究(日文)全部

濟所 醫事週刊(英文)全部

八、擬請修訂衛生稽查暫行規則案

提議人 于聖培

連署人 陳 畚

周嵩祿

理由：查本路衛生稽查暫行規則第九條內載：「衛生稽查除星期外，每日應視察客車四次以上」，又第十一條內載：「衛生稽查每週應將稽查工作，報告主管長官考核」各等語，按衛生稽查為各醫院院長及診療所主任兼任，其平日辦理院所事務並兼任診務，工作甚為繁忙，雖規定每日視察客車四次以上及每週報告一次，均未能實行，擬請將該兩條條文酌加修正，以符名實，請 公決。

辦法：(一) 擬將第九條條文內「每日應視察客車四次以上」改為「每一星期內應視察客車二次以上」。又第十一條條文內「每週」二字，擬改為「每月」二字，呈局修訂後，應即切實奉行。

(二) 衛生稽查執行職務時，應由各處署派員或由列車上車長引導。

議決：修正通過。

文藝

集
依
遷
碑
字

和海上老人勞山行

述 齋

平生好結山水緣，屐齒探幽幾兩穿。自來琴島逾五年，無歲不遊勞之巔。十里百里興流連，同調相逢笑拍肩。岡巒起伏勢綿延，望似兒孫拱後先。訪勝深情一往前，頑石點頭揖兩邊。奇峰何止形萬千，美人起舞僧坐禪。嚙破山根噴玉泉，伏龍亂竄口流涎。自一至九水，啣聯瀑帶潮音聽。潺潺悅耳，可以和琴絃陶情。可以入詩篇。松柏夭矯草芊芊，幽花掩映更明鮮。十步五步境變遷，羊腸鳥道儘盤旋。躡足側避危崖懸，挽手憑將老藤牽。仰攀天梯俯臨淵，有進無退百慮蠲。雲閑閑兮竹媚媚，恍從羽化而登仙。直上巨峯春風顛，轉經雲洞夕陽偏。忽傾半壁海連天，廣覽齊州九點煙。古來畫稿多流傳，猶疑皴法未全宣。拾級歷降達海沿，五丁開鑿道平填。道左有亭曰斐然，勒碑紀念沈侯賢。晴沙澄澄軟若綿，風帆片片疾於鳶。黃山青山任揚鞭，見有漁家成市廛。男子打魚久不還，當壚女子如花妍。沽酒尚餘杖頭錢，何妨覓醉簾帷裏。一聲長嘯鳥高鶩，復訪明霞下榻焉。俯視二宮月挂圓，道人且去我欲眠。

前

題 並步原韻

伯 明

勞山突兀何青葱，奇花吐艷當嚴冬。悄然清幽絕塵響，衆竊窈窕吟寒松。仙人之居若隱現，上接飛鳥凌虛空。傳聞大藥此其窟，服食吐納嘯長虹。天宮瓊樓恣來往，千秋萬歲冰雪容。何當一食或飛舉，却迴少壯衰顏紅。

前

題 用東坡海市韻

酒谷散樵

文

2

勞峯突兀倚晴空翠屏羅列東海中洞天福地仙靈宅莊嚴梵宇間琳宮千巖萬壑競奇秀端倪豁露歸
 元功怪石嶽崎踞猛虎長松蟠曲蟠蒼龍太清卉木名尤播記述肇自留仙翁騷人墨客游踪接詞章傳
 記互爭雄尋幽選勝探奇險裹糧十日遊難窮絕頂陰崖望積玉太古遺雪猶未融龐眉黃冠鬚髮皓周
 旋揖讓無龍鍾內丹充寶精神滿高談玄理學識豐鶴軒對榻談性倦漏聲三下壺滴銅山窗夜半宵鐘
 動臥聽謾謾響松風

前題

淨悟

岱嶽不如東海勞峭壁懸崖仰彌高盤迴紆折戴巨鰲晝夜澎湃激怒濤振衣直上興氣豪俯視培塿等
 兒曹欲問青天首頻搔困阨吾儒何籠牢榮躋鐘鼎賤藜蒿海一粟兮牛一毛塵網日絆奚遯逃每願學
 種玄都桃山靈呵護嘉惠叨圓嶠方壺任遊敖滌我煩襟祛喧嘈長對耐冬笑拈毫

極長票車

至正

英國加納大國家鐵道，近售出客票一
 紙，長六英尺半，購者為哲克女士，
 因在加納大西部遊歷演講，每下車之
 一站，須有一票故也。

膠濟鐵路月刊發行簡章

- 一 本路月刊遵照部頒辦法每月發行一期每十二期為一卷
- 二 本路員司對於本刊應視同公文一律妥為保存
遇有更替時須將全份月刊點交清楚不得散失
- 三 本路月刊每期發行除分送本路各處課會室段站廠校院存閱外並分贈各機關各路局概不收費但以奉局批核准者為限
- 四 凡分送本路沿線各段站廠校院之月刊應分別簽封並連同簽字簿發交青島站長點收交由值班車長分別遞送簽收仍將簽字簿由最末站站長寄回本局總務處編查課以憑稽考倘有遺失損壞應由各該站長及車長負責
- 五 各界定閱本路月刊計分半年全年二種按期寄送零購者聽便價格附載於月刊之末頁
- 六 凡訂閱本路月刊者須將報費及郵資先行付清
- 七 本路月刊得酌設代銷處所以資推廣銷路代銷辦法另定之
- 八 本路月刊招登各界廣告用彩色紙張排印附列於各項門類之間俾易醒目價格附載於月刊之末頁

編輯者

(地址青島貴州路一號)

發行者

膠濟鐵路管理局總務處編查課

印刷者

膠濟鐵路管理局材料處印刷所

本刊價目表

每月一期 國幣三角
每半年六期 國幣一元六角
每全年十二期 國幣三元

本路員司訂閱全年者照價八折計算

▲郵費

本埠 每期 一分半
外埠 每期 三分

本刊廣告價目表

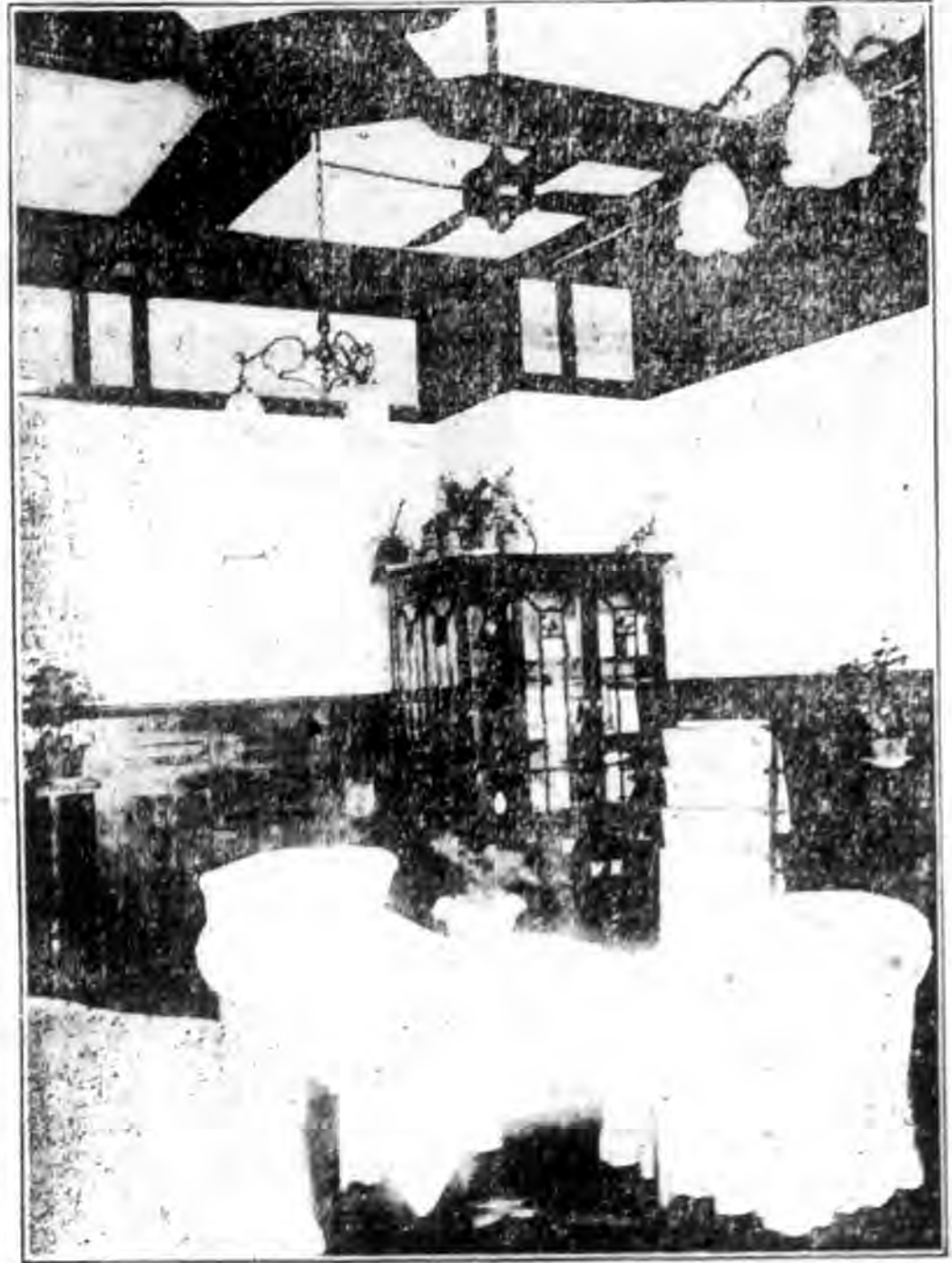
面	積一期	三期	期六	期十二
全	面二十元	十八元	十六元	十二元
半	面十六元	十四元四角	十二元八角	九元六角
四分之	一面十元	九元	八元	六元

廣告一律用鉛字排印如需刻字製版或着色者酌加工料費
附註 以上各費統須先期繳清逕向青島膠濟鐵路管理局
總務處編查課接洽

714
915

膠濟鐵路飯店

濟南



特色

器具陳設

富麗堂皇

水汀浴室

各備其長

中西大菜

選擇精良

侍役招待

勤謹周詳

地址 濟南膠濟車站

電話 二三三六

電報掛號六九九三