

現代初中教科書

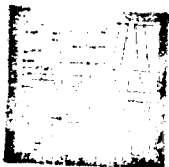
世界地理

下 冊

編輯者 王鍾麒

校訂者 朱經農

上海商務印書館出版



91-15

MG
G634.56
23

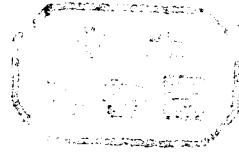
現代初中教科書

世界地理

下冊

編輯者 王鍾麒

校訂者 朱經農



商務印書館發行



3 2173 3761 1

現代教科書

初中世界地理

下冊目錄

第三編 阿非利加		頁
第一章	自然形勢的大概……………1——	9
第二章	埃及與英埃蘇丹……………9——	14
第三章	巴巴利地方……………14——	20
第四章	西部非洲……………20——	30
第五章	中央非洲……………30——	33
第六章	南部非洲……………33——	39
第七章	東部非洲……………40——	46
第八章	非洲的島嶼……………46——	49
第四編 亞美利加		
第一章	自然形勢的大概……………50——	61
第二章	美利堅合衆國……………61——	84
第三章	加拿大與格陵蘭……………84——	92

-
- 第四章 古巴海地與西印度……92——99
第五章 墨西哥和中美諸邦……100——107
第六章 巴西阿根廷和智利……108——118
第七章 巴拉圭和烏拉乖……119——121
第八章 祕魯和玻利非亞……121——129
第九章 可倫比亞和厄瓜多爾……129——133
第十章 委內瑞拉與圭亞那……133——137

第五編 大洋洲

- 第一章 自然形勢的大概……138——142
第二章 澳斯大刺拉西亞……142——153
第三章 美拉尼西亞……153——157
第四章 密克羅內西亞……157——160
第五章 玻里內西亞……161——165

附編 地球的兩極

- 第一章 兩極的今昔觀……166——167
第二章 北極地方……168——173
第三章 南極地方……173——176

現，代 教 科 書

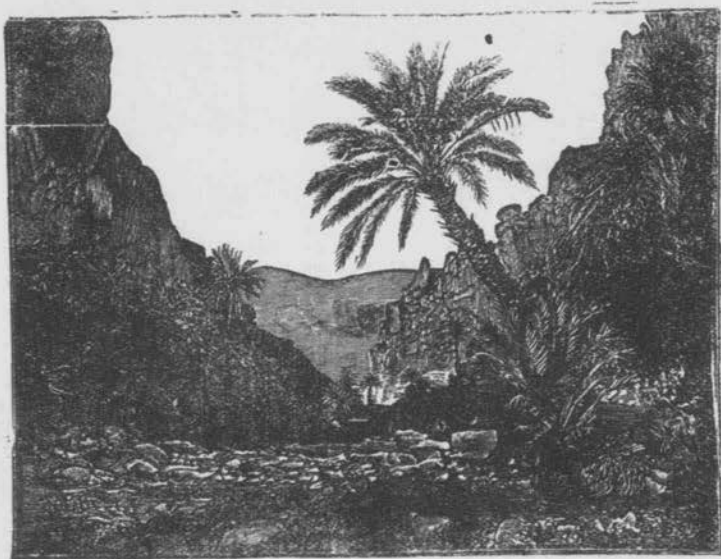
初 中 世 界 地 理

第 三 編

阿 非 利 加

第一章 自然形勢的大概

阿非利加在歐亞大陸的西南,中間介着紅海和地中海,而以蘇彝士地峽爲聯絡點。東瀕印度洋,西臨大西洋,其間最長的距離爲四,八五〇哩;⁽¹⁾自南端以至北端,其間最長的距離爲九,〇〇〇哩;⁽²⁾面積凡一一,五一四,〇〇〇方哩,居世界大陸的第二位。全部概爲高原性,——南部尤著——山脈圍繞在大陸的周邊。但著名的高峯大都是孤立的火山,⁽³⁾很少統系分明的大山脈;稍具脈狀的山,只有西北部的亞特拉斯山 (Atlas Mts.),西部的空格山 (Kong Mts.),東部的阿比西尼山 (Abyssinian Mts.),



亞特拉斯的山峽

東南部的月山 (Mts. of the Moon) 和西南部的雪山 (Snow Mts.) 罷了。

主要的河流，有尼羅河 (Nile R.)、三比西河 (Zambesi R.)、剛果河 (Congo R.)、尼日爾河 (Niger R.) 等，尼羅河北注地中海，三比西河東南注印度洋，剛果河西注大西洋，都發源於中央高地，分向外流；尼日爾河則集合西北部的水流而



尼羅河上的景色

南注於幾內亞灣 (G. of Guinea)。這些河流，當他們離開高原而出平地的當兒，往往形成瀑布或急湍，所以交通上頗受阻害。

海岸很簡直，彎曲出入的地方極少。除了西岸的幾內亞灣，北岸的加卑斯 (Capes)，雪特拉 (Sidra) 兩灣和東北的紅海外，沒有大屈曲。沿岸島嶼也不多，著名的，只有印度洋中的馬達加斯加島 (Madagascar) 和大西洋中的加那列羣島 (Canary Is.) 而已。

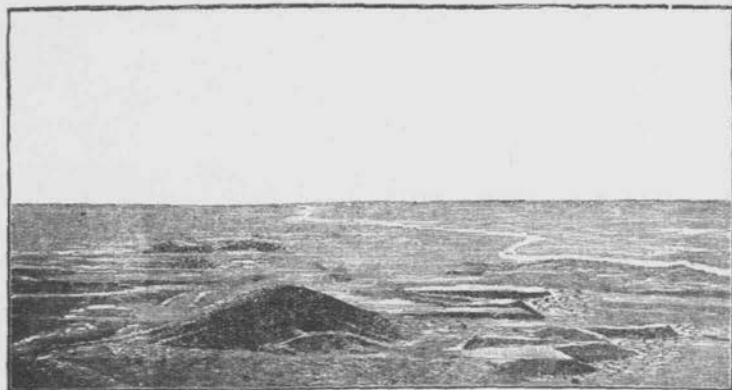
大陸的中央，恰為赤道所橫斷，所以除了南北兩端以外，概當熱帶。但高地氣候，稍稍



鳥瞰下的阿非利加地勢

溫和，高山則雖當赤道，頂上也常戴白雪，且現冰河。全境大部燥烈，缺乏水汽，因此曠野很多，沙漠也不少。沙漠中最著的，為北部的撒哈拉 (Sahara)、利比亞 (Libya)、和南部的喀拉哈里 (Kalahari)，都是荒蕪不毛的去處，因為這

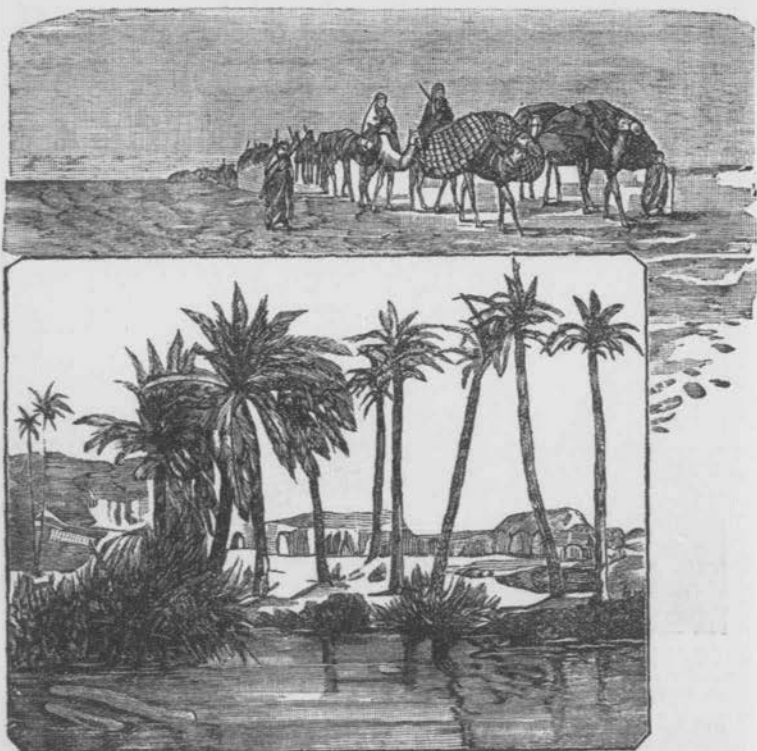
些地方，從前本是大海，後來經地殼變動，遂致呈露海底，所以細沙石塊便厚積而成沙漠，偶得雨水，也頃刻即涸了。然而漠中並非絕無水源，——撒哈拉爲世界第一大沙漠(面積凡三，六〇〇，〇〇〇方哩)氣候異常燥渴，往往數百



撒 哈 拉 沙 漠

里無水泉，二三年僅一雨，自是例外，——黃塵滾滾中也處處有泉水湧現，植物便賴此生成，這叫做“奧雪斯”(Oasis)，猶之中國所謂草地，文藝家便稱他爲“沙漠中之綠洲”。這綠洲所在的地方，居民便聚成村落，隊商便藉資休息，否

則人跡絕稀。那便是沙漠地的特殊景象了。



沙漠隊商和奧雪斯

至於本洲的物產，除沙漠部分外，頗有可以舉數的地方。如中部一帶的森林，埃及 (Egypt) 的穀物、棉花、砂糖，巴巴利 (Barbary) 地方的

果品,都很有名。南部牧業很盛,爲世界有名之大牧場。礦產極富:金礦到處都有,而尤以南部爲旺盛;煤和金剛鑽也產在南部,金剛鑽的產額且占世界第一位;近來中央剛果(Congo)

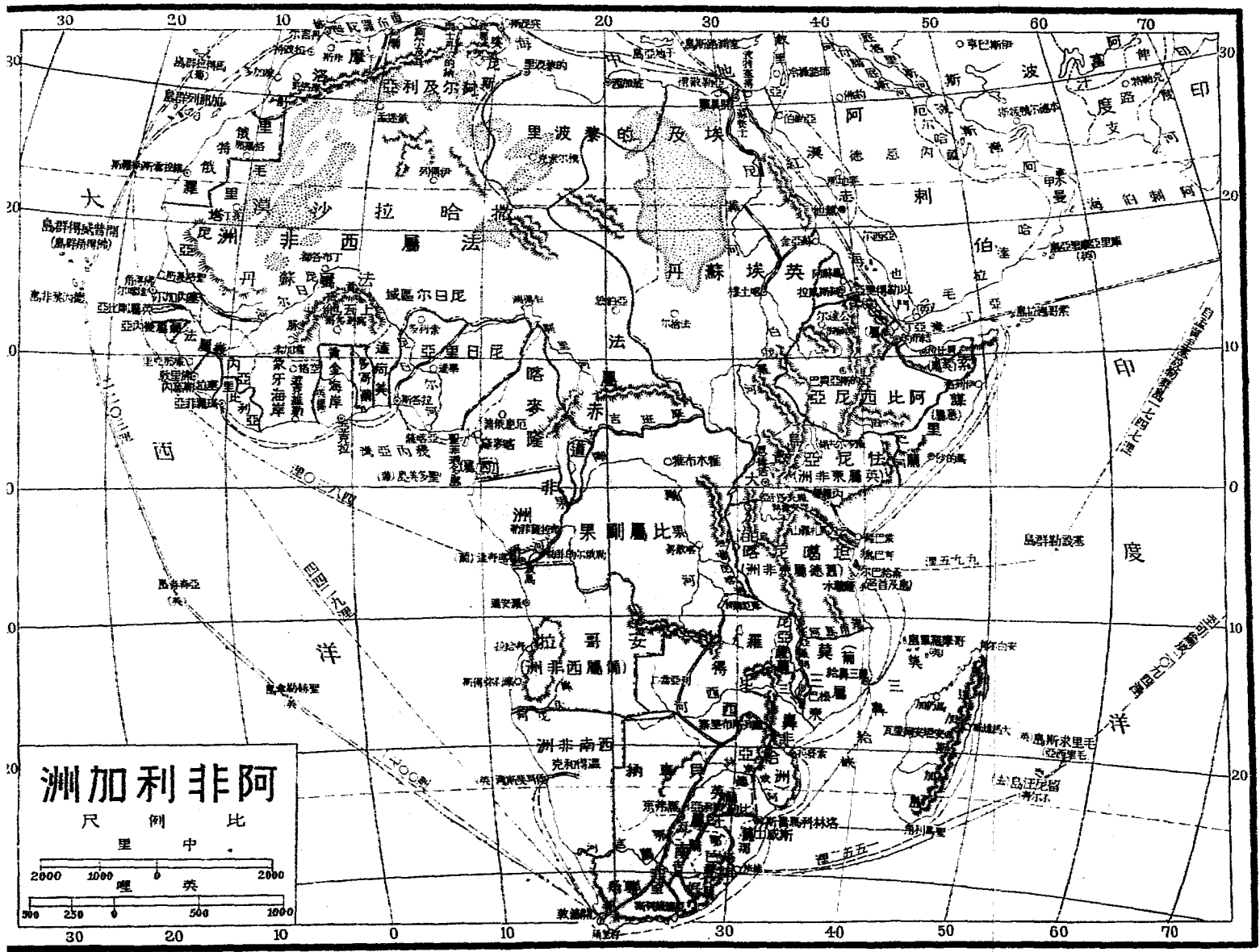


阿非利加的動物

地方又發見多量的銻礦，竟使銻價減跌，很可知他的產量足以左右世界了。所產動物，如獅、象、駱駝、犀牛、河馬、麒麟、斑馬、羚羊、猩猩、鴛鳥、珠雞、鱔魚等，都很足表示熱帶的色彩。

住民約一七〇,〇〇〇,〇〇〇人，但分配在偌大的非洲，密度竟大見稀疏呢。人種很雜，屬於白種系的哈姆(Hamite)西姆(Semite)兩族，都住在北部，此外概屬阿非利加的土族。近來沿岸要地，又多有自歐移住的英、德、法、西、葡、比諸國人。

- (1) 非洲最東的一點爲哈芬岬(Ras Hafun)，在瓜達夫伊岬(Cape Guardafui)南，當東經五一度二八分。最西的一點爲佛得岬(C. Verde)，當西經一四度三五分。
- (2) 非洲的南端爲阿古拉斯岬(C. Agulhas)，在好望岬(C. of Good Hope)東南，當南緯三四度五〇分。北端爲崩岬(C. Bon)，當北緯三七度二〇分。



非洲加洲

比例尺



(3) 非洲的火山,以高出海面六,〇〇〇公尺的乞力馬札羅山 (Kilimanjaro) 爲第一,餘如羅溫乍里山 (Ruwenzoli) 和怯尼亞山 (Kenia) 等,也屬著名的高峰。那些孤立的火山,都在大陸東部的大地溝帶中。這地溝帶中,有細長的尼亞薩 (Nyassa)、坦葛尼喀 (Tanganyika) 和維多利亞尼安撒 (Victoria Nyanza) 等湖,其中以維多利亞尼安撒湖爲世界第二大淡水湖。

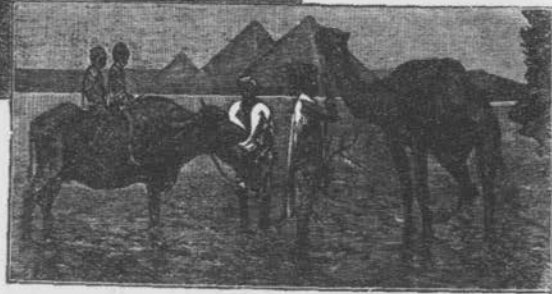
第二章 埃及與英埃蘇丹

埃及爲世界著名的古王國,位在阿非利加的東北部,恰當尼羅河域。尼羅河是本洲的第一大川,由維多利亞尼安撒湖發源,北流屈曲成S形,注入地中海。這河的上游地方有定時的大雨,下游便自然有定時的洪水;當洪水泛濫的時候,從河口以至沿岸一帶盡成澤國,及積水退去,則是凡灌浸所及的地面便統變做極肥沃的原野了。以此,尼羅下游竟



尼羅河泛濫
時的景象

尼羅河水落
後的景象



成一個極大的三角洲，為棉、穀、砂糖等產所託命。便是西部沙漠附近，也還蒙到這種潤澤的影響，有波斯棗和香蕉等果品的出產。從前希臘的史學家說，“埃及的文化乃是受的尼羅河之賜，”這話實在很够玩味了。

現在埃及的人口約一〇,〇〇〇,〇〇〇,其中主要的住民為哈姆族的埃及人和西姆族的阿刺伯人，而阿刺伯人尤占多數。他們自被回教的勢力征服以來，向為土耳其的朝貢國，一九一四(民國三)年，英政府宣布埃及為他

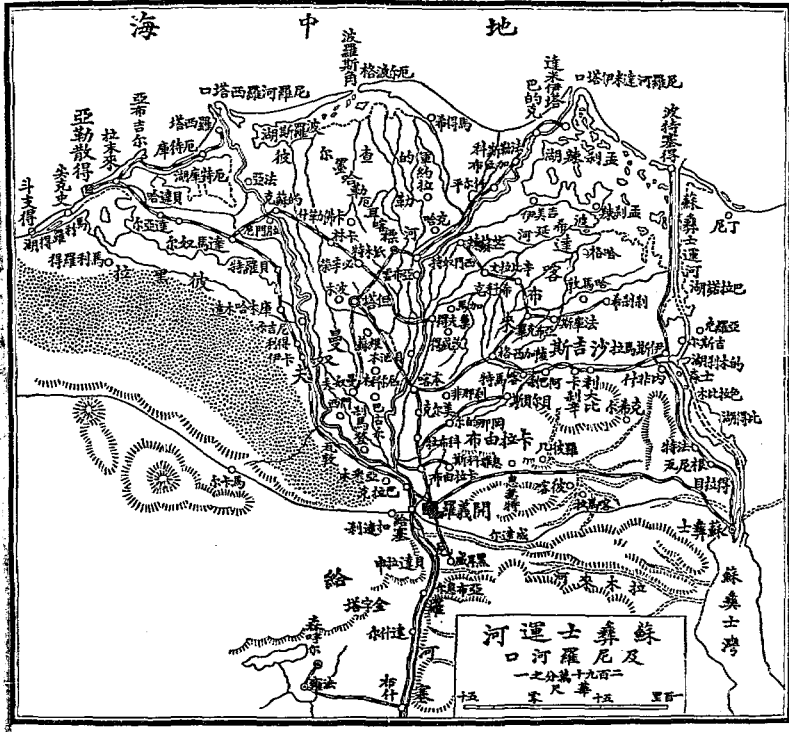
的保護國；但自歐戰終了之後，國民屢次起來要求獨立，現在已得英國的承認了。英埃蘇丹 (Anglo-Egyptian Sudan) 在他的南面，當尼羅河的上游，原屬埃及，稱東部蘇丹。一八八二（清同治八）年，那邊起了內亂，至一八九八（清光緒二四）年，才由英埃聯軍平定，從此便成兩國共管之地，以北緯二二度以南為該地的境界。今因埃人運動撤廢英國駐兵的問題，已引起英、埃間很嚴重的交涉，將來埃人究否達到希望，便要看他們努力奮鬥的程度而後才有定局了。

埃及的首邑叫開義羅（即該羅 Cairo），在尼羅河的東岸，實為非洲第一大都會。世界著名的金字塔 (Pyramid)⁽¹⁾ 便錯峙在他的對岸，而給塞 (Gizeh) 附近的尤為宏大，且有獅身女首石像 (Sphinx)⁽²⁾ 的名蹟遺留在那邊。由此沿河西北，有鐵路逕通地中海岸的亞歷山大里亞（即亞勒散得 Alexandria），這裡是自古以來著



開義羅的景色

名的商港，市況極盛。自亞歷山大里亞東行，沿岸過尼羅河的羅西塔 (Rosetta)、達米伊塔 (Damietta) 兩口，便到波特塞德港。波特塞德當蘇彝士運河 (Suez Canal) 的北口，由此南下，運道直出紅海沿岸的蘇彝士，這地峽便被這件驚人的工作⁽³⁾切斷了。蘇彝士西去，鐵路通開義羅，更由開義羅南出，直溯尼羅河也有鐵路



逕通英埃蘇丹的首邑喀土穆(Khartum)。喀土穆地位重要，為交通上的樞紐，將來英國的三C政策實現，那邊便是個緊要的接筭所在。

- (1) 金字塔為埃及古王的墳墓，方底，四面作三角形結成尖頂，恰像華文的“金”字。考古家因他是古代的遺制，每多探索，竟發見四五千年

前的史蹟；藏尸不腐的木乃伊 (mummy) 術，便從此地取證。

(2) 獅身女首石像位在許多金字塔的近旁，埋沒在土中已將及肩，體積還極碩大，在當時真是很重要的巨製了。

(3) 蘇彝士運河全長約八〇哩，爲法人雷賽 (Lesseps) 所經營，前後凡歷十年，直到一八六九(清同治八年)才把他開鑿成功。從此以後，東西兩洋的航路頓見縮短，便不必再從南非洲的好望岬那里繞道了。所以每年在這運河裏通過的船隻，計達三千七百多艘呢。

第三章 巴巴利地方

埃及以西，大西洋以東，凡在地中海沿岸的一帶地方，總叫做巴巴利。那邊西北部爲亞特拉斯山脈所蟠結，本是非洲有名的高地；惟海岸地方較有水利，所以土脈尙稱豐腴。漸向南去則漸見荒瘠，大概是曠野或沙漠了。



沙漠上的生活

全部分做四區：貼近埃及的叫黎波里(Tripoli)，其西叫突尼斯(Tunis)，又西叫阿爾及利亞(Algeria)，更西便是摩洛哥。境內的住民，主要的為西姆、哈姆兩族，都支配於回教的信仰之下。

今為便利稱引計，特分別概述他們的現狀：

A. 的黎波里

的黎波里原也隸屬土耳其，意大利以那邊恰在他的對岸，久已垂涎；後來終因一九一二(民國元)年意土戰爭的結果，遂為意大利所有。沿海為海洋性氣候，稍南的高地，寒暑相

差很甚，至於沙漠地方則這種不調和的現象更顯了。但這一帶地適當地中海岸與撒哈拉、蘇丹(Sudan)交通的要衝，住民乘駱駝，結商隊以往來其間的很多，所以貿易尙盛。首邑即叫的黎波里，在境內西北海岸，隊商的出發，大都由此起程，市况極佳，實爲該地唯一要港。

B. 突尼斯

突尼斯在的黎波里的西北，濱臨突尼斯灣(Gulf of Tunis)，舊也朝貢於土耳其，今爲法蘭西的保護國。境內耕地尙多，農業頗盛；製革業也很有名。首邑與國同名，在北部突尼斯湖岸，本是古來有名的都市，⁽¹⁾今法人開鑿水道以聯絡湖水與地中海，敷設鐵路以通連阿爾及耳(Algiers)等要地，日漸發達，行且爲本洲北岸首屈一指的名埠了。附近有迦太基(Carthage)故址，爲古代有名的腓尼基人(Phoenicians)所建，留存的古蹟甚多。

C. 阿爾及利亞

那里在摩洛哥東面，恰當突尼斯西，隔海北望，緊對法國，實為法領地中最大最重要的一部；法政府從事開拓，竭力經營，⁽²⁾交通機關已大為發達，竟成了法國軍事上、商業上的要區了。地中海岸的阿爾及耳便是他的首邑，



南阿爾及利亞的景色

法總督駐此。境內農產很富，其中麥類最多，菸草和葡萄次之，此外輸出於英國用為造紙原料的亞爾法草 (alfa) 尤為當地一大富源。中部高原有駝、羊、牛、馬等牧產。礦藏有燐、鐵、

鋅等,但多未開採。

D. 摩洛哥

摩洛哥位在巴巴利地方的最西部,南連撒哈拉沙漠,北臨直布羅陀峽,本是非洲西北的名邦。土地肥沃,適於耕作和牧畜,所產大麥,小麥,玉蜀黍,果物,羊毛等均尙有名。而唯一的工業,卻在製革。所製的野生山羊皮革,



摩洛哥的商店

十分名貴，各地多取以裝璜書籍，叫做摩洛哥皮。首邑叫拉波特(Rabat)，在大西洋岸，爲國王和法派長官駐在地。其東內地的非斯(Fez)、美幾內斯(Mekines)，西南內地的摩洛哥，國王皆以時巡行，輪流駐紮。他們原是獨立王國，自一九一二(民國元)年法摩條約成立，遂受法國保護，內政、外交，一切都拘束在法國的管轄之下了。北部沿岸一帶，爲西班牙所占有，休達(Ceuta)便是那邊的要邑。但直布羅陀對岸的丹吉爾(Tangier)，卻明定爲萬國公共地，以杜爭執。最近摩洛哥部落相爭，西班牙竟出兵干涉，則那邊政治上的問題正未必一時停息呢。

(1) 突尼斯爲六七〇(唐高宗咸亨元)年時阿刺伯人所建。回教徒稱他做“色香如花的西方新婦”，非洲北方的人又叫他做“文學的都府”，“合時的都府”或“趣味高尚的都府”，很可想見那里是自古以來的名勝地了

(2) 法國自併有阿爾及利亞之後，常投巨資，以補

助當地歲入的不足；因為那邊恰在本國的對岸，占軍事上商業上的重要地位，所以這樣地出力來經營。

第四章 西部非洲

西部非洲 (West Africa) 是巴巴利以南，西沿大西洋岸一帶地方的總稱。又因此地重要的部分恰恰環抱在幾內亞灣的兩側，便又混叫那邊為幾內亞

(Guinea)，而以赤道為界，復分做上下兩區。——赤道以北的叫上幾內亞 (Upper Guinea)，以南的便叫下幾內亞 (Lower Guinea)。這一片大



地之上，主要的住民 幾內亞灣沿岸的大蟻山本多內革羅族 (Negros)，自從歐人陸續向那邊



內革羅人的家屋

移殖之後，他們早失了自由處置土地的力量，——其實非洲各地都有這種現象，固不僅那邊爲然，——所以偌大的地面，只有西南角上獨立着一個小小的里比利亞 (Liberia) 共和國，餘外的都分屬於法、英、葡、西等國的管領之下了。就中法領地最大，英、葡、西領地次之；今且分別概述一下，而以里比利亞冠在他們的前面：

A. 里比利亞

里比利亞介在英、法兩國的領地之間，地雖褊小而完全爲內革羅族自建的唯一共和國，

很能爲非洲的民族略略吐一口氣。他們創建的歷史，本於一八二二（清宣宗道光二）年自美洲釋回的黑奴與當地土人聯合組織的自治團體。至一八四七（道光二七）年，才成現在這樣的共和國。他們的憲法多仿採美國的成例，實是一個“美國化的雛型”。惟其他們信念美國，所以首都的名稱也便採取美總統孟祿（Monroe 卽門羅，也譯作瑞羅）之名，叫做瑞羅菲亞（Monrovia）。

B. 西部非洲的法領地

法領西非洲（French West Africa）的面積本極廣大，北與阿爾及利亞接壤，西和南都錯雜於別國的領地之間而突臨在大西洋岸。歐戰終了，德國在西非的領地如多哥蘭（Togoland）、喀麥隆（Kamerun）等又爲英、法所分有，於是法國的領地乃更大了。今就那邊分區的大略，聊述一個概況：

（一）塞內加耳（Senegal） 在最西部，包有塞

內加耳河(Senegal R.)和岡比亞河(Gambia R.)兩流域,所以又名塞內岡比亞(Senegambia)。那邊內連沙漠,外通海口,物產有穀物、金、銀等。首邑叫聖路義斯(St. Louis),當塞內加耳河口,港位很好。他西南佛得岬上的達喀爾(Dakar),尤為商業上的要地,法便置總督於此,統轄他在西部非洲的各領域。

(二)法領幾內亞(French Guinea) 介在英領塞拉勒窩內(Sierra Leone)與葡領幾內亞(Portuguese Guinea)之間,沿岸有庫那克里(Konakry),為該處要港,今那里築有鐵路通到內地。

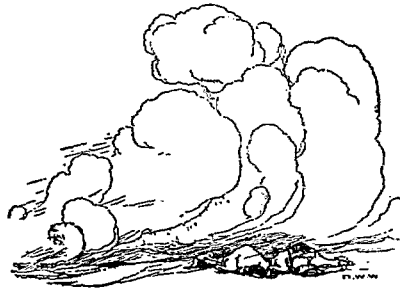
(三)象牙海岸(Ivory Coast) 簡稱象邊,因舊時輸出象牙得名。今多橡皮、椰子油、香蕉等產,——近來那邊咖啡的產額也漸見興旺,——他的首邑彬格維勒(Bingerville),便是輸出的機關。

(四)達荷美(Dahomey) 在多哥蘭、尼日里亞(Nigeria)間,海岸雖不很長,而內地向北方

擴張，輸出多椰子、椰子油等。首邑叫亞波美 (Abomey)，為商業的中心。

(五)上塞內加

耳尼日爾 (Upper Senegal and Niger Colony) 那里恰在巴巴利之南，當尼日爾河、塞內加耳



沙漠上的大風

河的上游，大部為沙漠。但南部濱臨尼日爾河一帶，土壤較沃。首邑班馬庫 (Bamako)，便在這河道的近旁；有鐵路通西北的開伊斯 (Kayes) 等要地。

(六)上瓦他 (Upper Volta)

這邊本是(五)區的南境，今已析置為一區。地居尼日爾河的河套內，南與達疴美、多哥蘭、黃金海岸 (Gold Coast) 等接連。首邑叫窩哥多哥 (Waga dugu)，在該區中央，略偏西南。

(七)尼日爾軍事區域 (Military Territory of the

Niger) 在(五)區之東。首呂森得 (Zinder), 逼近尼日里亞, 地位極要。

(八)毛里塔尼亞 (Mauritania) 在塞內加耳北, 住民多摩爾族 (Moors), 爲法國保護地。

(九)赤道非洲 (French Equatorial Africa) 在剛果河左岸, 北與尼日爾軍區相連, 西南則直通海岸, 而中央一帶又介在比領剛果 (Belgian Congo) 與喀麥隆間。原來又稱做法領剛果 (French Congo), 本可算中非 (Central Africa) 的一部, 今因聯絡稱引的便利, 仍把他列入西非。當地有橡皮、象牙、椰子等產, 西面海口的列帛勒維爾 (Libreville) 便是輸出的要邑。他北面可力斯哥灣 (Corisco Bay) 附近的數十里地, 卻歸西班牙管領。

(十)喀麥隆的大部和多哥蘭的一部 喀麥隆舊爲德領地, 地脈肥沃, 椰子、咖啡等產極盛。今爲英、法分管: 西北靠近尼日里亞一帶歸英; 餘地都歸法有, 那主要的森那加河 (Sanaga R.)

域便包在境內了。多哥蘭在黃金海岸與達荷美間，舊時也是德國的領地。今也由英、法分轄，沿岸一帶全歸法領，早與達荷美併成一塊了。

C. 西部非洲的英領地

英國在西非的領地，以尼日里亞爲最大；其餘的都錯列在法領地的沿邊，不相連屬。但位置都很重要，也就並不嫌其零碎了。今略舉如下：

(一)尼日里亞和喀麥隆的一部 尼日里亞貼近幾內亞灣，當尼日爾河下游，區做英領地和英保護地二部。境內土地平沃，盛產象牙；椰子樹也比別地爲佳；所以貿易頗旺。海口拉各斯 (Lagos)，有鐵路深通內地，極重要。從前白人販賣黑奴，都由此輸送出口，因有奴隸海岸 (Slave Coast 簡稱奴邊)的別名，一直流傳到如今。喀麥隆本和他毗連，現在與法分轄，便劃取西北的一部分，以附益於此。著名的喀

麥隆火山，即在境內。

(二)黃金海岸和多哥蘭的一部 黃金海岸簡稱金邊，包有亞山的 (Ashanti) 和北部保護地 (Northern Territories)。境內多黃金礦；椰子、椰子油、橡皮、木材等的輸出，也逐年加增。⁽¹⁾ 首邑亞克拉 (Accra)，當海陸電線的交接之衝，爲很重要的名港，今英設總督於此。多哥蘭在他的東面，自英、法分領那邊之後，北部便改歸英轄了。

(三)塞拉勒窩內 在法領幾內亞與里比利亞之間，因與里比利亞俱產胡椒，遂有穀物海岸 (Grain Coast 簡稱穀邊)的別稱。首邑佛里敦 (Freetown)，⁽²⁾爲西非第一良港，有定期郵船與歐洲各港交通，今英艦隊便恃此爲根據地。但氣候不佳，白人移住那邊的很少。

(四)岡比亞 (Gambia) 地形狹長，跨在岡比亞河的兩岸，惟直轄領地只四方哩，餘都是保護地。首邑叫巴得斯特 (Bathurst)，便在河口

近旁。

D. 西部非洲的葡領地

葡萄牙在西非的領地,最大的是安哥拉(Angola),位置最南,已與南非接境;餘則爲葡領幾內亞,乃在岡比亞的附近,幾於處極西的地位。今就他們遙遙相維的形勢略述一下:

(一)安哥拉 卽葡領西非洲(Portuguese West Africa),位居赤道非洲和比領剛果之南,實是西非各區最南的所在。境內多山,地勢較爲高爽。首邑羅安達(S. Paul de Loanda),在西北沿岸,爲濱海重要商埠,與內地安巴卡(Ambaka)有鐵路相聯絡。物產以咖啡、落花生爲大宗。由此北去,越比領剛果的通海地帶,沿岸有喀奔達(Kabinda),也是葡國的領地。

(二)葡領幾內亞 北、東、南三面都給法領地包圍着,只有西南臨海。惟近旁諸島都歸他管領,所以首邑波拉馬(Bolama)便建立在一個小島之上。

E. 西部非洲的西領地

西非洲的西班牙領地也有二區,而且也是遙隔着,不相連接。不過在西部的地面大,在南部的地面小,恰與葡領地的南大西小適成一個反向罷了。今順次概舉如下:

(一)里俄特俄羅 (Rio de Oro) 在摩洛哥西南,爲西班牙最大的屬地。但行政上卻歸他西北海中加那列羣島的總督管轄,他本土的首邑維拉雪斯納羅斯 (Villa Cisneros) 則駐有副總督以處理當地的一切政務。

(二)西領幾內亞 (Spanish Guinea) 是包在喀麥隆中間——西南仍得通海——的一個小區域,又稱莫尼河區 (Rio Muni)。那邊與幾內亞灣內的西領諸島同隸於西班牙總督的管轄之下,首邑叫巴塔 (Bata),便在西北海岸上。

(1) 黃金海岸的生產力逐年膨脹,所以英國在西非各地所抽取的稅款也以此地爲最多。

(2) 佛里敦意譯,本是自由市。從前英人曾釋放

黑奴於此，故有此名。

第五章 中央非洲

中央非洲舊包比領剛果和撒哈拉沙漠的各部蘇丹爲一起。但撒哈拉的大部分已括入法領西非，而赤道非洲也因伸入喀麥隆和葡領西非之間而直通海岸，都不能確指爲中非；所可明認爲中非的，只有比領剛果了。現在順次述及中非，便以比領剛果爲稱引的範圍。



剛果的景色

剛果恰當剛果河域，北接英埃蘇丹，赤道非洲，東接怯尼亞(Kenya)，坦噶尼喀(Tanganyika)，南接南非羅得西亞(Rhodesia)，西南接安哥拉，而正西則僅得隨着河流的出口才得通海。面積約九〇〇,〇〇〇方哩，向爲自由國，無論何人皆得在境內自由出入，從事貿易。後來比國在那邊竭力經營，到底把當地的政權收取了去，竟夷做比國領土的一部。⁽¹⁾及歐戰終結，他東面舊德領地的兩小區又劃併過來，⁽²⁾便形成今域了。

全境爲剛果河的本支各流所灌注，耕牧均便，而林木尤盛。物產有椰子油、橡皮、象牙、



剛果人的林中生活

咖啡等，銅礦也很有名。今據美國地質測量會的報告，該地境內向以產銅著稱的卡湯加 (Katanga) 地方，近又發見極富的銻礦。銻質本是稀有的金屬，價值甚昂，現聞比人已在本國安都厄爾比附近的烏倫 (Oolen) 特設工場來經營此礦，則將來世界的銻價或將因此跌減呢。

首邑叫波馬 (Boma)，比國所派的總督便駐在那里。西去至剛果河口，有附庸港班拿拿 (Banana)，沿河鐵路已通，進出口的船隻日見增多。

- (1) 剛果於一八八〇(清光緒六)年由列國承認他在比國保護之下，為永久中立國。一八八五(光緒一一)年，以柏林會議的結果，列國又承認他把主權讓給比王。一八八九(光緒一五)年，比王表示剛果的統治權全讓於比國。明年，比與剛果訂協約，期以十年後合併剛果。至一九〇七(光緒三三)年，實行合併，遂為比國的領土，設中央政府於比京 不魯捨拉。

(2) 便是路安達、烏倫第二區，已見第二編第三章。

第六章 南部非洲

自比領剛果和葡領西非以南，直至好望岬一帶，總稱南部非洲 (South Africa)。那邊除東部接連葡領東非 (Portuguese East Africa) 外，仍是三面臨海的所在，且南半部已跨入南溫帶中，地位遂極重要。本來荷蘭人在那里很有勢力，後爲英人所奪，終於不守；今則連舊德領西南非洲 (The Late German Southwest Africa) 也在英人的管轄之下，早就打成一片，全歸他們所有了。今就行政上的區分，別做南非聯邦 (The Union of South Africa)、貝專納蘭保護地 (Bechuanaland Protectorate)、羅得西亞和舊德領西南非洲四部：

A. 南非聯邦

南非聯邦分四區，合組聯邦政府，受成於英國所派的總督。今分別概述如下：

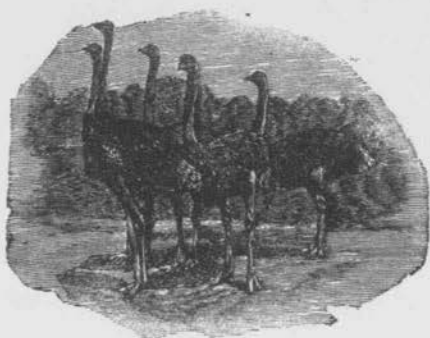
(一)開普蘭 (Cape Colony) 位在非洲的極南,因好望岬得名,故一稱好望岬殖民地(Colony of Cape of Good Hope),又叫好望岬省(Province of Cape of Good Hope)。當蘇彝士運河沒有開通以前,歐,亞間的交通必須在此轉舵,地極重要。境內產物很富:金剛鑽最有名,占世界產額的



南非的金剛鑽礦

大部;⁽¹⁾金礦也著;牧業極盛。此外飼養鴝鳥,馴蓄如家禽,尤為特有的專業,鴝羽便是那邊的貴重輸出品。首邑開普敦(Cape Town),即好

望岬市，市為荷蘭人所創建，所以外觀極似荷蘭的都府。自為英國所據，便在近旁築墩臺，駐海軍，經營設備，日漸完固，竟成南非的重鎮了。現在聯邦議會，便設立於此。



駝鳥羣

(二)納塔耳 (Natal) 在東部海濱，地面雖不很大，而到處都是牧場，畜牧之業因以大盛，製



納塔耳人製革

革的技術也頗可觀。沿海一帶則大都從事耕種，農產也盛。礦產以煤爲最多，銅、鐵、金、銀等也很豐。首邑叫比得馬斯波(Petermaritzburg)，位在拔海二，〇〇〇尺的高阜上面，所以氣候清爽，適於健康。商港叫德班(Durban)，在南部沿岸，有鐵路聯絡內地，船隻經此停泊貿易的，深感便利。

(三)鄂蘭吉(Orange River Free State) 卽橘河殖民地(Orange River Colony)，本是荷裔蒲耳人(Boers)所建的鄂蘭吉共和國。地在納塔耳西，當鄂蘭吉河(Orange R.)與瓦爾河(Vaal R.)間，牧業、礦業都很興盛，金剛鑽的出產也著名。首邑布羅伊木方丁(Bloemfontein)在本境西南部的中央，有鐵路通開普敦和德班，交通甚便。他東南一小區地方，包在開普蘭、納塔耳和他三者中間的，叫做巴蘇陀蘭(Basutoland)，土脈肥沃，產小麥最有名。雖逼處南非聯邦之中，而仍有土酋自理，英國不過派員監督罷了。

(四)德蘭士瓦 (Transvaal) 本也是蒲耳人所建的共和國,地在鄂蘭吉、納塔耳之北,爲林坡坡河 (Limpopo R.) 與瓦爾河間的高原。境內產金獨著,⁽²⁾煤產也盛,且有金剛鑽;此外牧業頗著,所產羊毛,與開普蘭並稱。英國既占開普蘭,垂涎那邊的富庶,又藉端進逼,遂於一八九九(清光緒二五)年開戰。他們經了兩年的奮鬥,終於敵不住英軍,竟爲英國所併取。首邑比勒陀利亞 (Pretoria),當鐵路交通之衝,貿易上和政治上都處很要的地位,今聯邦政府便建設於此。東南境上的斯威士蘭 (Swaziland),也有土酋,與巴蘇陀蘭的情形相彷彿。

B. 貝專納蘭

貝專納蘭介在三比西河與鄂蘭吉河之間,當南非聯邦之北,地面本極遼闊。今南部已併入聯邦,餘剩的大部則土酋分立,爲英國的保護地。那一帶地適當高原的中央,含有喀拉哈里沙漠,土質較燥。但雨雪也應時下降,

不致絕無水分的滋潤，所以耕牧俱宜，並不像想像中的沙漠那麼枯燥。

C. 羅得西亞

羅得西亞在貝專納蘭東北，地域更廣。那邊南連德蘭士瓦，東接葡領東非，北與舊德領東非 (The Late German East Africa)、比領剛果交界，而西與安哥拉接境；分跨在三比西河的兩岸，便分做南北二區。這南北二區各駐英官分治，也合稱做英領三比西河。南區富礦產，金礦尤多；耕牧之業也盛。首邑索力斯蒲來 (Salisbury)，在東北境，有鐵路東南通葡領東非，直達海口；西南經部拉瓦約 (Bulawayo)⁽³⁾過慶伯利 (Kimberley)，直抵開普敦。北區大部為高原，森林繁密，農礦稍次。首邑李溫斯敦 (Livingstone)，在西南境上三比西河邊，有鐵路東南通部拉瓦約。

D. 舊德領西南非洲

舊德領西南非洲在貝專納蘭之西，開普

蘭之西北，西臨大洋，而北接安哥拉。地分兩部：南部叫那馬瓜 (Namaqua)，北部叫達馬拉 (Damarara)。那邊面積很大而不毛之地居多，牧畜之外，幾沒有別的產業可言。惟貫通南北的鐵路已成，開發的機會正逗着進行呢。自歐洲戰起，那邊便給南非聯邦的軍隊所占據，今即由聯邦政府管轄。海口有倭耳斐斯灣 (Wal-fish Bay 即鯨灣)，本屬英管，今乃與西南非洲併成一起了。

- (1) 金剛鑽的產額很少，世人因極重視。南非却是主要的產地，而開普蘭的慶伯利尤為這產地的中心。
- (2) 德蘭士瓦產金極著，有世界第一的稱譽。比勒陀利亞西南的約罕納斯堡 (Johannesburg)，便是這產金地的中心。
- (3) 部拉瓦約為南羅得西亞交通要地，處鐵路四達之衝。

第七章 東部非洲

從三比西河下流地方起,沿岸北上,直至索謀里蘭半島 (Somaliland) 以達紅海一帶,統稱做東部非洲 (East Africa)。那一區地,除與英埃蘇丹接壤的阿比西尼亞 (Abyssinia) 是一個獨立王國外,餘都分屬於英、法、意、葡、比五國。今就地位的順序,分頭略述一下:

A. 葡領東非洲

葡領東非洲又叫做莫三鼻給 (Mozambique), 位居三比西河下游的中央,南接納塔耳,西接德蘭士瓦,羅得西亞,而東南恰臨莫三鼻給峽 (Mozambique Channel)。那邊河道的下流大都有航運之便,地脈又很肥沃,在東非實是不可多得的好所在了。物產除米、糖、果品外,礦產也富,而象牙尤為輸出品的大宗。首邑洛林科馬貴斯 (Lourenço Marques), 在南部沿岸,有鐵路與德蘭士瓦相通,貿易極盛。由此沿岸北航,先後通貝拉 (Beira)、莫三鼻給 (Mozambique)

兩港,這兩港都是沿海的要口,而貝拉尤要,彷彿是羅得西亞的外戶呢。

B. 尼亞薩蘭

葡領東非的北部,尼亞薩湖的西南,錯列着一區英國的保護地,叫做尼亞薩蘭 (Nyasaland)。那里是一塊北接舊德領東非,西連羅得西亞的狹長地,雖一面靠着大湖,而四不通海,交通上便沒甚地位了。首邑叫松巴 (Zomba),位居東南境內,與葡領地貼近。

C. 坦葛尼喀

坦葛尼喀 (Tanganyika Territory) 即舊德領東非洲,本是桑給巴爾 (Zanzibar) 的南部,所以也叫做桑給巴爾;歐戰以後,地爲英、比所分,⁽¹⁾ 英得的部分便改今稱了。這一片地,位在莫三鼻給之北,比領剛果之東,怯尼亞 (Kenia Colony) 之南;三面境上各有大湖,⁽²⁾ 而東面則濱臨印度洋。當地有羚羊、水牛、獅子等產,又多象羣,因此象牙的出產很有名。海口薩蘭木 (Dar es

Salaam), 有鐵路深入內地, 西通坦葛尼喀湖濱, 西北則直達維多利亞尼安撒湖的沿岸。他的北首有桑給巴爾島, 島上有同名的港口, 便



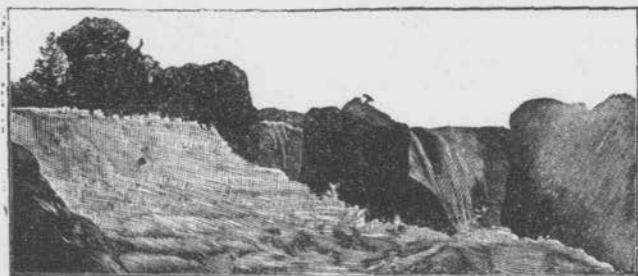
桑給巴爾的象牙市

是他們的首邑。英國自得坦葛尼喀, 南非, 東非便聯為一氣, 而與英埃蘇丹也打成一片, 南北縱貫大陸鐵路的敷設也不必假道別地了。所以他們極重視此地。

D. 怯尼亞

怯尼亞即英領東非洲 (British East Africa) 的今稱, 那邊南接坦葛尼喀, 西接比領剛果, 西

北接英埃蘇丹，北接阿比西尼亞，東接意領索謀里蘭 (Italian Somaliland)，東南靠着大洋，實是綜括東非、烏干達 (Uganda)、桑給巴爾三保護地的總稱。海岸南部的蒙巴薩 (Mombasa)，爲本境第一要港，航路南出，便是奔巴島 (Pemba I.) 和桑給巴爾島；西北內向，則有鐵路逕通維多利亞尼安撒湖東北岸的波特佛羅梭薩 (Port Florence)。這湖本是非洲的第一大澤，尼羅河的



維多利亞尼安撒湖的瀑布

上源便由此衍出，今由波特佛羅梭薩西出，更可航行湖內以達尼羅河的上游呢。

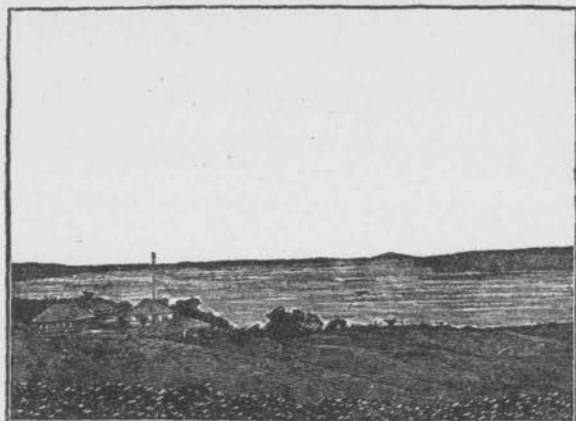
E. 索謀里蘭

索謀里蘭是個介在亞丁灣與印度洋間的

大半島，爲非洲最東的一部分。全土爲英、法、意三國所分據，其中意領地最大，當東南沿岸並包有瓜達夫伊岬；英領地次之，法領地最小，但共擁亞丁灣，恰處東西交通之衝，地位乃極重要。沿岸要港，也以英領的貝比拉 (Berbera) 和法領的結布的 (Jibuti) 爲最著，因這兩港恰與亞丁灣形成鼎峙的局勢，共鎖紅海之頸，當然與意領部分的漫無把握迥乎不同。

F. 阿比西尼亞

怯尼亞北去，便是阿比西尼亞，他的東面爲英、法、意三屬的索謀里蘭所包，西面則接英埃蘇丹，北面則接以勒特里亞 (Eritrea)，乃是一個深處內地的山國。從前曾受意國保護，今已脫離他的羈絆，完全獨立。住民以西姆、哈姆族爲主體，開化較別部爲最先。⁽³⁾ 尼羅河的別源青尼羅河 (Blue Nile R.) 卽出自該國境內的察納湖 (Lake Tsana)，西流至英埃蘇丹的喀士穆，乃與本源自尼羅河 (White Nile R.) 會合北注，



察 納 湖 畔

遂成世界著名的巨川。以此，土地肥沃，農牧並盛，且有象牙、獸皮、黃金等產。人家又因他是重要的水源地，更叫他做“阿非利加的瑞士”。首邑亞的斯亞貝巴 (Addis Abeba) 在高原的中央，氣候較其他境內各地為涼爽，有鐵路東北出，通到法領索謀里蘭 (French Somaliland) 的海口結布的。

G. 以勒特里亞

以勒特里亞為東部非洲最北的一部分，地在紅海西岸，西北便是埃及了。那里牧業

很盛，沿海島嶼又以產真珠著名，惟農業則尚很幼稚。首邑瑪蘇阿 (Massuah) 恰當海口，便於泊舟。全境爲意大利領地，東南緊接法領索謀里蘭，隔海則與漢志相對。

- (1) 英比處分舊德領東非後，大部分歸英，改稱坦葛尼喀；沿坦葛尼喀湖北岸的一小部分歸比，便是前述的路安達和烏綸第。
- (2) 北境有維多利亞尼安撒湖，西境有坦葛尼喀湖，南境有尼亞薩湖，都是非洲有名的大澤。
- (3) 阿比西尼亞住民雖雜有不少的黑人，而開化實較非洲的別地爲早。即以信奉基督教而論，他們從四世紀以來已很盛行了，所謂聞道有先後，則他們實在現今歐洲諸國的國民之先呢。

第八章 非洲的島嶼

非洲屬島很稀，以與別洲相較，真是瞠乎其後，稍微著名一點的，只有下列各島：

- | | | | |
|---------------------------------|---|---|----------------|
| 法領諸島 | { | <u>馬達加斯加島</u> …………… <u>莫三鼻給</u> 峽東南 | |
| | | <u>哥摩羅羣島</u> (Comoro Is.)…………… <u>馬達加斯加</u> 西北 | |
| | | <u>留尼汪島</u> (Reunion I.)…………… <u>馬達加斯加</u> 東 | |
| 英領諸島 | { | <u>毛里求斯島</u> (Mauritius I.)…………… <u>留尼汪</u> 東北 | |
| | | <u>塞設勒羣島</u> (Seychelle Is.)…………… <u>馬達加斯加</u> 東北洋中 | |
| | | <u>亞爾達布拉羣島</u> (Aldabra Is.)…………… <u>哥摩羅</u> 東北 | |
| | | <u>索哥德拉島</u> (Sokotra I.)…………… <u>瓜達夫伊岬</u> 東 | |
| | | <u>聖赫勒拿島</u> (St. Helena I.)…………… | } <u>大西洋</u> 中 |
| <u>亞森森島</u> (Ascension I.)…………… | | | |
| 葡領諸島 | { | <u>聖多美島</u> (St. Thomas I.)…………… <u>幾內亞灣</u> 內 | |
| | | <u>佛得岬羣島</u> (Cape Verde Is.)…………… <u>佛得岬</u> 西北 | |
| | | <u>馬得拉羣島</u> (Madeira Is.)…………… <u>摩洛哥</u> 南 | |
| 西領諸島 | — | <u>加那列羣島</u> …………… <u>馬得拉</u> 南 | |

上列諸島中，其最關緊要的，爲馬達加斯加、塞設勒、聖赫勒拿和加那列，今爲分別略述一下：

(一)馬達加斯加 面積很大，爲世界有名的大島，⁽¹⁾他與莫三鼻給隔峽相望，很像中國的台灣與福建。境內多山，東側受海風的影響，



馬達加斯加人的運皮

雨量極富，天產極豐；但與非洲大陸的情形不同，如象、獅等大動物，在非陸到處可見，在該島却絕難看到呢。首邑安坦安阿里瓦 (Antananarivo) 在島中央偏東，為法國控領全境的根據。

(二)塞設特羣島 為印度洋中交通要衝。其中的馬赫島 (Mahe I.) 適當印度孟買與桑給巴爾和毛里求斯三地之間，航路和水底電線都以此為結集點。

(三)聖赫勒拿島 因拿破崙一世死此而

出名。此地當蘇彝士運河未開以前，與亞森森島同爲東西航程的必由之徑，今仍爲南大西洋中的泊船屯煤要地。

(四)加那列羣島 全部概爲火山島，是西班牙領地中的唯一要區，在他東南的里俄特俄羅也歸駐在島上的總督管轄，可見他的地位是怎樣的重要了。

(1) 馬達加斯加島的面積爲二二八,三四二方哩，在世界著名的大島中，僅次於格陵蘭、巴布亞、婆羅洲而位居第四。

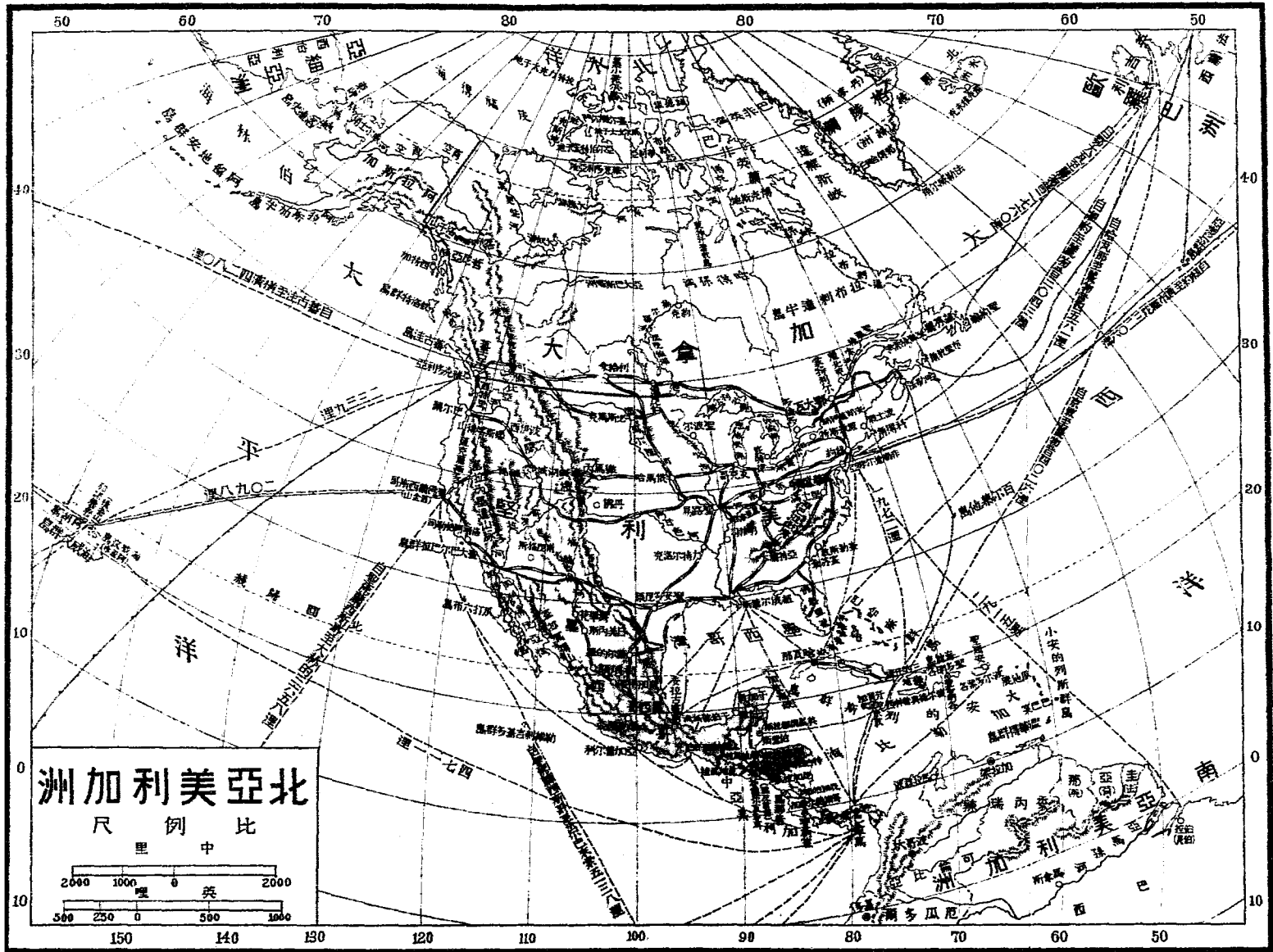
第 四 編

亞 美 利 加

第一章 自然形勢的大概

亞美利加 (America) 是介在太平洋和大西洋中間的一區大陸，他斜搭在西半球上，一向與別的大陸隔絕，所以那邊雖早有人們活動生息着，而外間都無從知曉他們是怎樣一個所在。直待十五世紀哥倫布 (Columbus) 發見了，一般人才得明白那邊還有這麼一塊陸地，⁽¹⁾因此，便叫他做“新大陸”。這新大陸自西半球的北部向東南迤邐斜伸，跨入南部的東偏，面積已很遼闊，而中間恰又綴着一條極狹的地頸⁽²⁾天然形勢上遂平分做兩部分了。——在北的叫北亞美利加 (North America)，在南的叫南亞美利加 (South America)。⁽³⁾

北美和南美的地形，大略相似，都是北豐南銳的不規則三角形。而且西面太平洋岸



洲加利美亞北

尺 例 比



150 140 130 120 110 100 90 80 70 60 50

都有縱走的大山脈，藉以貫通南北；東面大西洋岸又各有低山脈，以欄成中央的大平原，使大川多傾注於大西洋。惟北美海岸屈折，島嶼滌澗；南美則岸線既少彎曲，屬島又甚寥寥，以比非洲，猶且弗及；這便是兩者的不同之點了。今爲便利說明計，特分兩部來敘述他們的自然形勢：

A. 北亞美利加

北美北臨北冰洋，南以巴拿馬地峽 (Isthmus of Panama) 接南美，東隔大西洋與歐洲遙對，西越太平洋與亞洲相望，東西幅廣三，一〇〇哩，⁽⁴⁾ 南北延長四，五〇〇哩，⁽⁵⁾ 綜計面積凡七，九一七，二三八方哩。若就地面的廣袤論，單舉北美，已僅次於亞非而大於歐洲二倍有半了。全境海岸繚曲，彎岬島嶼很富。北面有北冰洋羣島——內巴非英蘭 (Baffin Land) 最著，——格陵蘭大島 (Greenland) 和拉布刺達半島 (Pen. of Labrador)，構成哈得孫灣 (Hudson Bay)，



鳥瞰下的北美地勢

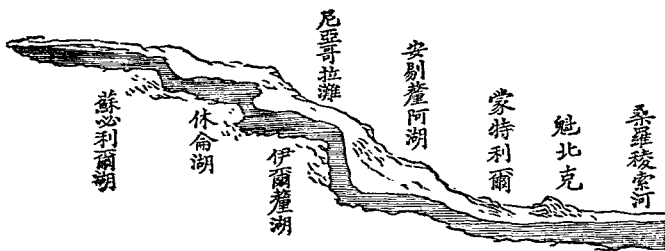
巴非英灣 (Baffin Bay) 和 皮福得海 (Beaufort Sea).
東面有 紐芬蘭島 (Newfoundland), 那佛斯科的亞
半島 (Nova Scotia), 攔成 聖羅梭索灣 (Gulf of St.

Lawrence)和芳地灣 (B. of Fundy)。南面有西印度羣島 (West India Is.)和佛魯里達 (Florida), 於加敦 (Yucatan)兩半島, 欄成墨西哥灣 (G. of Mexico) 和加勒比海 (Caribbean Sea)。西面有阿拉斯加半島 (Alaska Pen.), 阿留地安羣島 (Aleutian Is.), 蕃古洼島 (Vancouver I.), 加利佛尼亞半島 (Pen. of California), 欄成加利佛尼亞灣 (G. of California)和白林海 (Bering Sea)。

地勢則東西爲高地, 中間爲平原。西面的高地便是哥狄勒拉大山系 (Cordilleras Mts.) 的一部, 這一部山系, 東有落磯山脈 (Rocky Mts.), 西有塞拉內華達 (Sierra Nevada), 喀斯喀得 (Cascade) 兩山脈, 蟠互鬱結, 遂成高原; 而且這高地的南部東南經由地峽走入南美, 北部斜迤西去, 直接阿拉斯加, 實爲本洲主要的分水線。東面的高地是阿拉既俺山脈 (Appalachian Mts.) 的蟠結地, 與西高地遙相對峙, 但高度不大, 遠非其匹。這兩高地的中間, 便挾着一片大平原, 爲

重要水系的經流地，然其間也往往有地脊墳起，形成諸水紛披的自然界劃。

主要的水系，以南注墨西哥灣的密士失必河 (Mississippi R.)、格蘭得河 (Rio Grande)，東注聖羅梭索灣的聖羅梭索河 (St. Lawrence R.)，北注皮福得海的馬更些河 (Mackenzie R.) 和西注白林海的育空河 (R. Yukon) 爲著稱，而尤關緊要的，自然應推密士失必、聖羅梭索兩河和淵渟中央的五大湖。密士失必本是僅次於尼羅河的有名長流，若合他的支流密蘇爾釐河



階 級 式 的 五 大 湖

(R. Missouri)併計，則全長之度實居世界第一位。五大湖在密士失必上流的東偏，一脈相通，層

次下瀉，竟像一座晶瑩的台階：最上的一個叫蘇必利爾湖 (Lake Superior)，面積寬廣，爲地面最大的淡水湖；分漾在他東南兩面的，叫密執安湖 (L. Michigan) 和休倫湖 (L. Huron)，水面也很壯闊；休倫湖的南面，由一水逕通伊爾釐湖



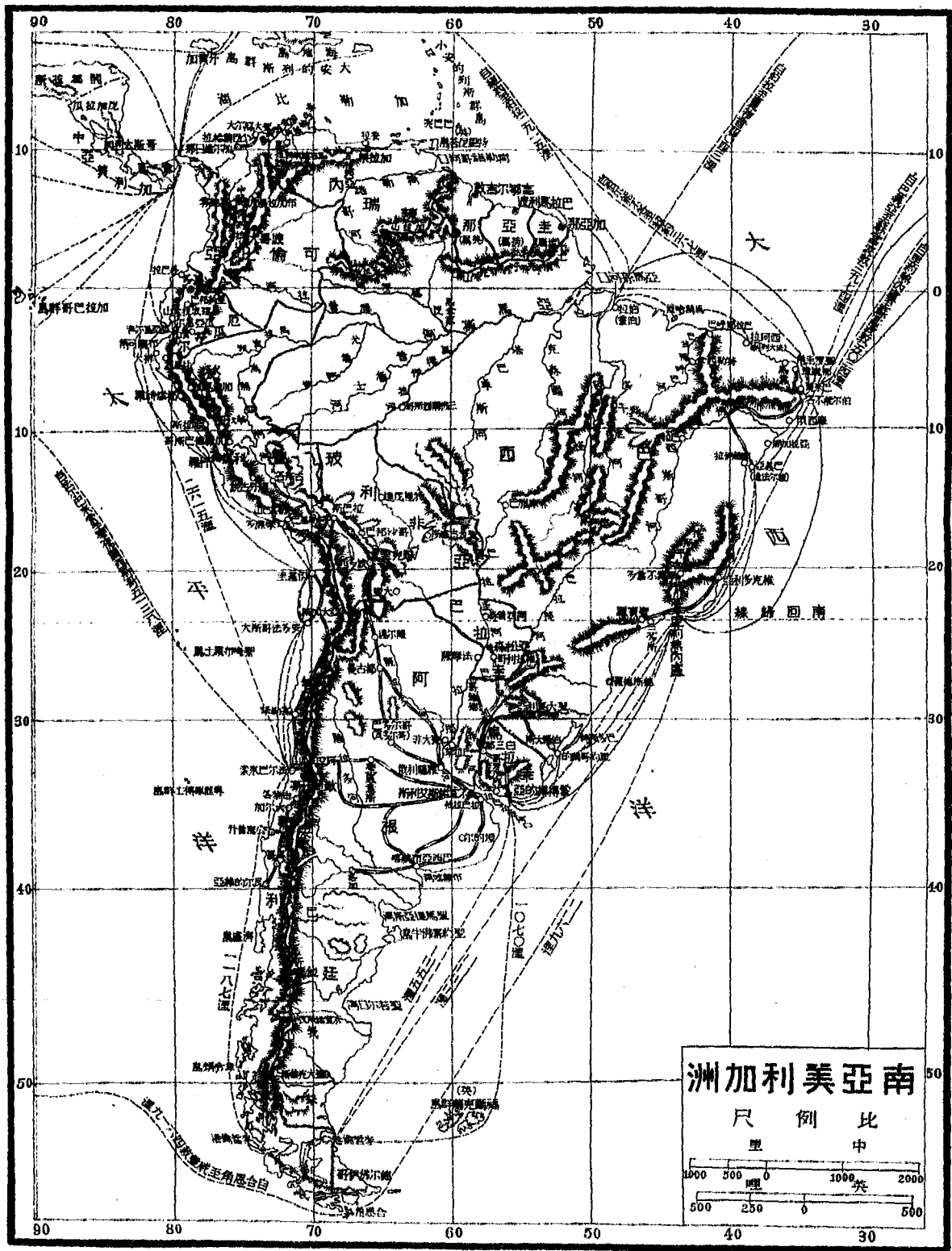
尼阿加拉大瀑布

(L. Erie);又東北,更由著名的尼阿加拉大瀑布 (Niagara Falls) 下委爲安別釐阿湖 (L. Ontario). 五湖下流,揚長向東北迤去,便是聖羅梭索河.

B. 南亞美利加



鳥瞰下的南美地勢



南美大部分在赤道南，南回歸線恰恰橫貫本境的中央。那邊北瀕加勒比海，西北由巴拿馬地峽接北美，東面爲大西洋，西面爲太平洋，南端則已遙遙地對望着南冰洋(Antarctic Ocean)了。東西最長的距離約三,二〇〇哩，⁽⁶⁾南北最長的距離約四,五〇〇哩，⁽⁷⁾面積凡七,五〇七,二一九方哩，略當於亞洲的十分之四，尚大於歐洲二倍有餘。海岸出入甚簡，海岸線的長度與面積相權，則僅優於非洲，而不及北美；屬島也很少，稍著的只有南端的德爾佛伊哥島(Tierra del Fuego)和東南洋中的福爾克蘭羣島(Falkland Is.)。

南美地勢與北美大略相同，也是東西高地，中間平原。東方高原爲巴西山系(Mountains of Brazil)所組成，環繞在巴西的東南部，但高度不很顯著。西方狹長高地爲安達斯山系(Andes Mts.)所組成，縱貫南北，與北美落機山脈遙接，高度極大。中間平原，地域遼廣，幾占全

境三分之二，爲荷勒諾哥河(Orinoco R.)、亞馬孫河(Amazon R.)、拉巴拉他河(La Plata R.)三大川的經流地。亞馬孫河橫貫北半部，東注於大



亞 馬 孫 河

西洋，流道雖沒密士失必、尼羅兩河那麼長，然他挾有支流甚多，水量的豐富遂致世界無比了。荷勒諾哥河在他的北方，也是東流注入大西洋的，兩河支流網絡，多相溝連，實有併成一系之觀。拉巴拉他河則縱流南部，挾諸支川在阿根廷(Argentina)、烏拉乖(Uruguay)間東南

注入大西洋。過此以南，地形漸狹，雨量漸稀，本此結果，河流便沒十分著名的了。

(1) 美洲的土人膚色很像紅銅，體格和毛髮都與黃種近似，在那邊已多歷年所，只是別的大陸不知罷了。哥倫布發見之後，以為這便是印度人了，因稱他們做印第安人 (Indians)。後來歐人移向那邊的源源不絕：最先的為西班牙人、葡萄牙人，其次的便是英吉利人、法蘭西人，更次則因需用奴隸又由非洲輸入多數的黑人。於是新大陸的主人便由此等人種混合頂充，各處的地利也逐漸開闢，竟成今日的局面了。

(2) 美洲南北兩部之間有達連 (Daríen) 地頸連綴著，遂成天然南北之限。這達連地頸，從前人把巴拿馬地峽的南北附近部分全包在內，現在經地學家認定範圍，只限在烏拉巴灣 (Uraba) 和三米圭爾 (San Miguel) 之間，那里兩面距海的地段，寬處約六〇哩，狹處不過三七哩。

- (3) 美洲既分南北兩部，一般地學家遂有直認做兩洲而次爲六大洲的。
- (4) 北美最東的一端叫查爾士岬 (Charles C.)，當西經五五度三五分；最西的一端叫威爾士岬 (C. of Prince of Wales)，當西經一六七度五分。
- (5) 北美最北的一端爲布別亞半島 (Boothia) 的麥啓孫岬 (C. Murchison)，當北緯七一度五〇分；最南的一端爲奔德潑爾哥斯 (Punt Puercos) 當北緯七度一五分。
- (6) 南美最東的一端叫布蘭科岬 (C. Branco)，當西經之三五度；最西的一端叫發里納岬 (C.



南美極南的合恩岬

Barina), 當西經八三度。

- (7) 南美最南的一端叫合恩岬(C. Horn), 當南緯五六度; 最北的一端叫加利那斯岬(C. Gallinas), 當北緯一二度三〇分。

第二章 美利堅合衆國

美利堅合衆國 (United States of America) 爲新大陸諸國的領袖, 他那邊文明的進步和產業的勃興, 早就與歐洲的諸先進國並駕齊驅; 聲勢的隆盛, 在今日竟很少與他對手的國家了。其地橫斷北美大陸, 東西俱靠着大洋, 南接墨西哥 (Mexico) 而北與加拿大 (Canada) 毗連, 面積凡三, 五〇〇, 〇〇〇方哩。全境地態, 以疆域遼闊, 頗不一致。西面太平洋岸, 有低小的海岸山脈 (Coast Range) 綿延着, 東去便是哥狄勒拉高地, ——落磯山在東側, 塞拉內華達, 喀斯喀得二山脈在西側, ——有名的大鹹湖 (Great Salt Lake) 瀦積中央, 這便是西部高原。

落機山東麓漸次傾斜低降，遂成中央大平原。大平原以東，接連阿拉既俺山地，由好幾條並



美國大西洋側的平原

行的山脈組織成東部高原。這高原的東南麓，有低平的台地以連於大西洋岸的平原。

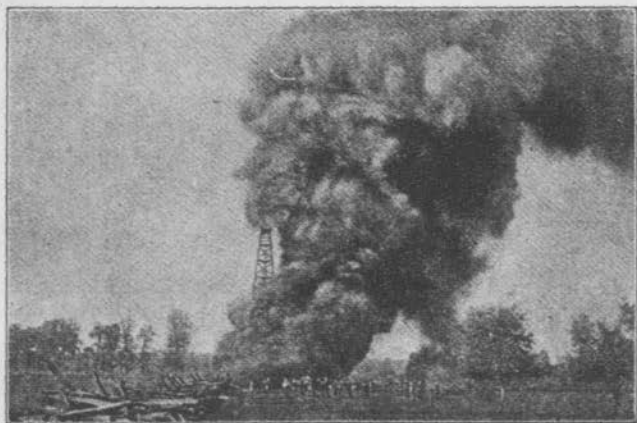
江湖水系多在中央平原，密士失必河與五大湖便是主要的代表。密士失必河支流廣被，徧布於平原，最著的，有東岸的俄亥俄河 (Ohio R.) 和西岸的密蘇爾釐河、阿甘色河 (Arkansas R.)、勒得河 (Red R. 卽紅河)，而密蘇爾釐尤爲有名的水源，幾乎看做本流的主幹⁽¹⁾了。

此外，有發源落磯山，流於西部高原的中央，西南經大峽谷 (Grand Canon) 注入加利佛尼亞灣的哥羅拉多河 (Colorado R.); 有發源西部高原東南，流經美、墨兩國界上，注入墨西哥灣的格蘭得河；但都因流勢湍急，水利的廣溥便不能與上述的川流抗衡。五湖則位在北境，其中密執安湖完全坐落界內，餘都介在本境與加拿大的中間，恰成了兩地天然的分疆。



美國的氣候，因地勢的關係，也至不齊一。內地高原，爲高山所障，哥羅拉多河的大峽谷現大陸性，竟有形成沙漠的部分。北部與加拿大毗連處，頗受北冰洋吹來的寒風的影響，

氣較寒冷。南部密士失必下游一帶，因墨西哥灣暖流的關係，溫熱多雨。至於東西沿岸，則情形迥異：東岸因拉布刺達寒流的沖刷，氣溫很低；西岸卻因太平洋上暖流的調節，最為溫和。然綜觀全部，仍不失為和煦溫潤的泱泱大國，所以產業極盛；雖他的建國歷史不及別的有名大國，但他的富力已超居世界第一位了。農業行大農制，所產棉花、小麥之量，全球無比。煤、鐵產額，超過英國；銅和煤油，也為別處所不及；金、銀等產，又極豐富，為世界著名



美 國 的 煤 油 井

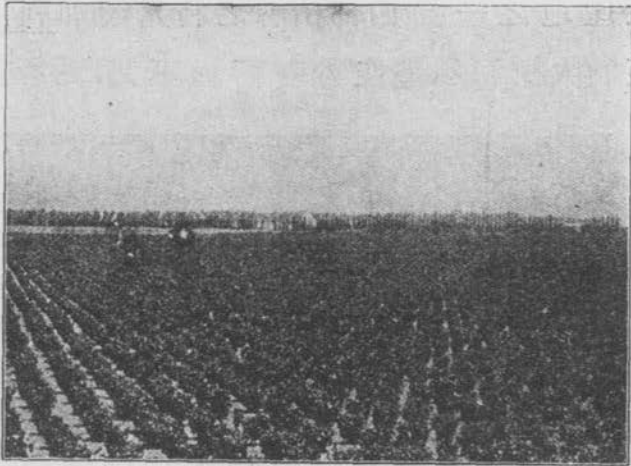
大產地之一。西部山林之利尤饒，加利佛尼亞的大樹，可以鑿空幹身而通車馬，更足誇爲



加利佛尼亞的大樹

世界的奇觀，很可想見那邊的林產是怎樣的茂旺了。

物產既這樣豐盈，工業自然隨着發展，日見隆盛；商業也因此推衍，日見膨脹。——他們又採取保護貿易的政策，國外貿易便愈得進步，主要的輸出品爲麩粉、棉、煤油、銅、鐵、材木等，



加利佛尼亞的葡萄園

主要的輸入品則爲咖啡、砂糖、藥材、皮革、生絲、茶葉等。交通機關已日臻完備，鐵路線的延長既達二四〇,〇〇〇哩，商船的噸數也年有增加，其他郵政、電信、電話等等設備，又極聯絡妥速，凡足以便益商運的地方，簡直沒有遺憾可指了。

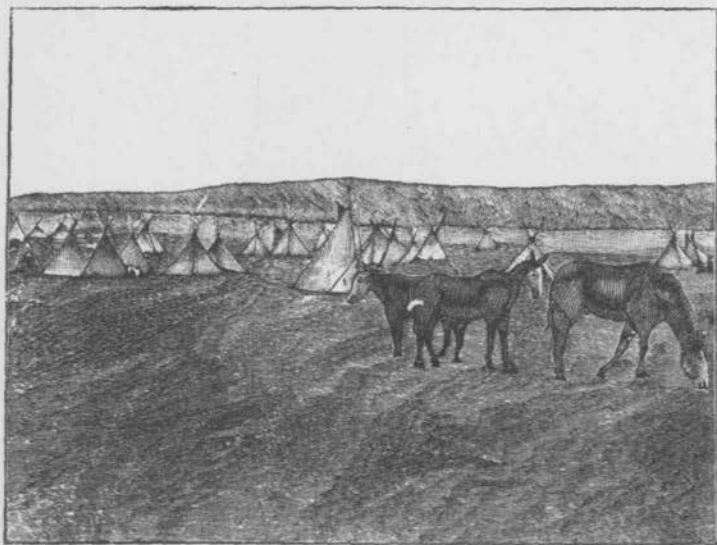
美國在距今一百四五十年前，本是英國的殖民地，自一七七六(清乾隆四一)年舉華盛頓(George Washington)爲統帥，抗英獨立以後，遂



美國紐約港口的自由神像

建成聯邦共和國。當獨立之初，只有大西洋沿岸的十三州。⁽²⁾ 後來逐漸向西南拓展，便

得橫斷大陸，形成今域。⁽³⁾ 又向俄國購得阿拉斯加，面積竟與歐洲相等，於是聲勢乃益盛，早就不甘以“孟祿主義”⁽⁴⁾自限了。所以他海外領地的取得，也逐漸增加：如合併夏威夷羣島 (Hawaii or Sandwich Is.); 占領三毛亞羣島 (Samoa Is.) 的一部；美、西戰後⁽⁵⁾取得菲力賓羣島全部和馬利亞羣島 (Marianne Is.) 中的關島



印 第 安 人 的 帳 幕

(Guam I.)及西印度羣島中的波爾多黎各 (Porto Rico); 助成巴拿馬獨立後,又割取運河地帶 (Canal Zone);近更把維爾京羣島 (Virgin Is.) 中的丹領部分也買來了。便是在他東南的古巴 (Cuba),名雖由他援助獨立,其實早在他的保護之下,且派有軍務總督駐在古京呢。以此,美國今日的勢力,實足左右世界而有餘。



印第安人的武裝

國內住民，本以印第安人爲主體，乃自白人移殖那邊之後，人數便日漸減少；今統計美



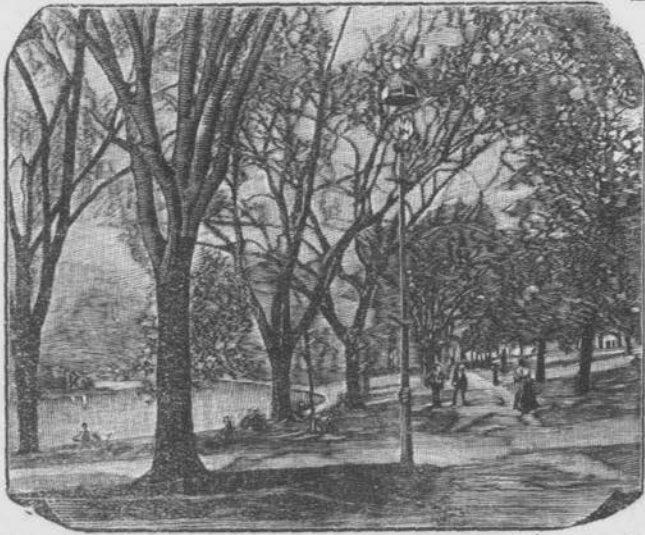
紐約街市

國的全人口約一一〇,〇〇〇,〇〇〇,其中白人竟占最大部分,黑人次之,印第安人更次之。此外華僑和日僑也不少,但很受當地人的排擠,難圖再展。白人多屬條頓族,尤以英人的後裔爲特繁,所以他們的國語,便通用當地歷史上流行下來的英國話。



紐約的最高屋

由歐洲的麗佛普或里斯奔西航,橫渡大西洋便通美國的紐約(New York)。紐約在哈得孫河(Hudson R.)口,跨連琅島(即長島 Long Island),爲大西洋西岸最繁盛的巨埠。不但在北美爲工商學術的中心,居都會中的第一位,便就全世界說,現在也已寔寔乎有壓倒倫敦



波士敦的公園

的風概了。由此東北,便到波士敦(Boston),那邊因獨立戰爭而著稱,附近有哈佛大學(Harvard

University), 向稱文學、美術的中心。紐約西南去, 徑通非勒特爾非亞 (Philadelphia 簡稱費城), 那里雖非沿海, 但地跨特拉華河 (Delaware R.), 航海巨舶, 仍可直達, 所以地位也極重要。當初建美國時, 首都曾設此十年; 今尚有偉大的紀念物——獨立廳——矗立在那邊。眼前的市况, 以煤油貿易為最盛。



獨立廳

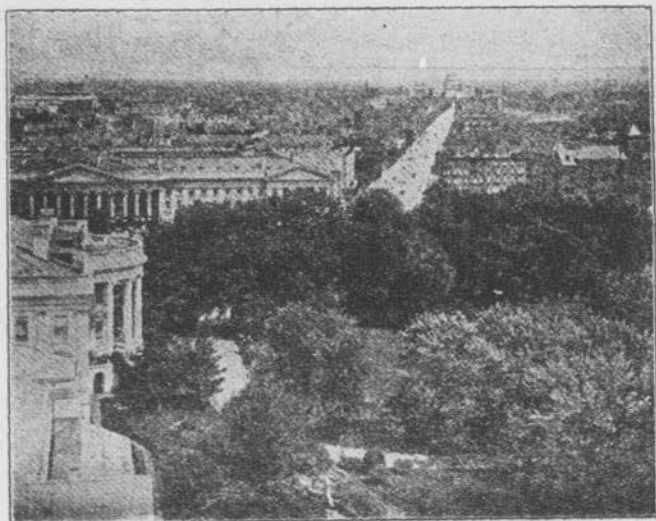
自此再向西南, 便是他們的首都華盛頓 (Washington)。華盛頓在聯邦公有的可倫比亞區 (District of Columbia), 為議會和中央政府的所在地, 中國派遣公使駐此。由此驅車南下, 過州越境, 直貫佛魯里達半島, 這半島突出於大西洋與墨西哥灣之間, 產出棉、米、甘蔗很多。半島南端有迤向西南



華 盛 頓 的 白 宮

的小羣島,叫做佛魯里達開斯 (Florida Keys), 一
今鐵路線一直通連到極西島上的開維斯脫
(Key West), 把這許多小島聯絡了, 簡直像一條
很長的長橋。

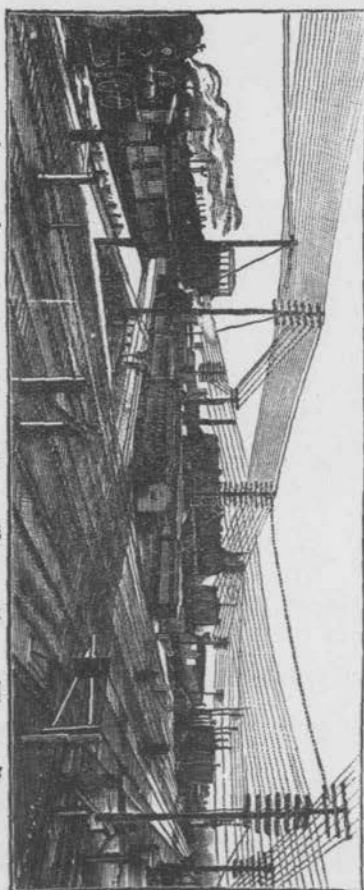
開維斯脫 西北航, 直通密士失必河口 上
游的紐俄爾連斯 (New Orleans), 那里是世界著
名的棉花市場, 爲墨西哥灣 首屈一指的要港。



華盛頓一覽

由此溯河北上，經開羅(Cairo)通聖路易(St. Louis)；若由開羅溯俄亥俄河東北則通世界第一菸草市場累士維里(Louisville)。聖路易當密士失必與密蘇爾釐的交會口，略處全國的中央，水陸交通既很便利，而穀物、棉花等原料又極豐富，向爲中央重要都會。從那邊換由鐵路東北去，逕到密執安湖西南岸的支克哥(Chicago)。此地從前本一村，只因地味腴沃，又當水

支克哥的路鐵總匯處



陸交通之衝，逐年經營，今已一躍而為全國的第二都會，且為鐵路交叉最繁密的所在了。當地穀物、家畜、材木等貿易極盛，有世界無匹的大宰牲場，肉類的供應，幾乎遍及各地呢。

自此東去，循太平洋幹線直接紐約，西去則長驅踰落機山，⁽⁶⁾越西部高原直達太平洋沿岸的舊金山。舊金山即三佛蘭西斯哥，也稱桑港，那邊發見金礦後，多招華

工前往開採，因有“金山”之稱，後來澳大利亞



支克哥大宰牲場的情形



落機山中的高架鐵路

(Australia) 又發見了,遂由華工的口裏改成今名了。 這裡自橫斷鐵路造成以來,便當太平洋上交通的要衝,不但美國西岸平添一個埠頭,便是世界旅程中也湧現一所良港,於是他的聲名自然日著,而數年前美國爲要紀念巴拿馬運河(Panama Canal)的開通,也特選那邊爲舉行太平洋博覽會的會所了。 華僑住此的極多,約一〇〇,〇〇〇人,有中國特設的領事館。 舊金山沿岸北去,便通西特里(Seattle 卽西雅圖),地當國境的西北隅,又爲東洋汽船航路的最終點,與他南面的大科馬(Tacoma)同爲貿易要港。 渡海灣而北,便是加拿大的蕃古汪(Vancouver);出灣西北航,便通阿拉斯加。 阿拉斯加位於加拿大的西北,在本大陸上最爲偏隅,氣候寒冷,土地尙未開闢,只有土著哀斯基摩人(Eskimo)在冰天雪地中過他們的狩獵生活罷了。 但是海岸地方,水產最多,以毛皮見珍的海豹,便棲息孳生在那邊, 近來則有空



舊金山的中國飯店



阿拉斯如沿岸的景色

河上游產出砂金頗盛，與加拿大的克倫的克 (Klondike) 產金區竟兩下齊名了。

- (1) 密蘇爾釐河源出西北高地，迤邐至聖路易，才與密士失必本流合。但密士失必的水量實深賴此支而益大；且就源遠流長說，這支流簡直應奪本流之席了。所以密士失必河的見推為世界第一長流，便不能稱引密蘇爾釐為別源。
- (2) 美國最初的十三州是：佛及尼挨 (Virginia)、麻沙朱色得士 (Massachusetts)、紐罕什爾 (New Hampshire)、羅得島 (Rhode Island)、羅內克的
告特 (Connecticut)、紐約克 (New York)、紐折爾西 (New Jersey)、馬里蘭 (Maryland)、特拉華 (Delaware)、賓夕爾法尼亞 (Pennsylvania)、北加羅列那 (North Carolina)、南加羅列那 (South Carolina)、佐治亞 (Georgia)。
- (3) 美自建國以來，逐漸拓展，至今日，除域外領地不計外，已有一公共區和四十八州。公共區

即可倫比亞，四十八州則又因地勢上的關係約可分做下列幾部：

(一)新英格蘭諸州 (New England States), 包有緬因 (Maine)、紐罕什爾等六州。

(二)中大西洋諸州 (Middle Atlantic States), 包有紐約克、紐折爾西、賓夕爾法尼亞三州。

(三)南大西洋諸州 (South Atlantic States), 包有特拉華、馬里蘭等八州。

(四)南部中央諸州 (South Central States), 包有阡的伊 (Kentucky)、田納西 (Tennessee) 等八州。

(五)北部中央諸州 (North Central States), 包有俄亥俄 (Ohio)、印第安納 (Indiana) 等十二州。

(六)高原地諸州 (Plateau States), 包有蒙大拿 (Montana)、伊達荷 (Idaho) 等八州。

(七)太平洋諸州 (Pacific States), 包有華盛頓 (Washington)、俄勒岡 (Oregon)、加利佛尼

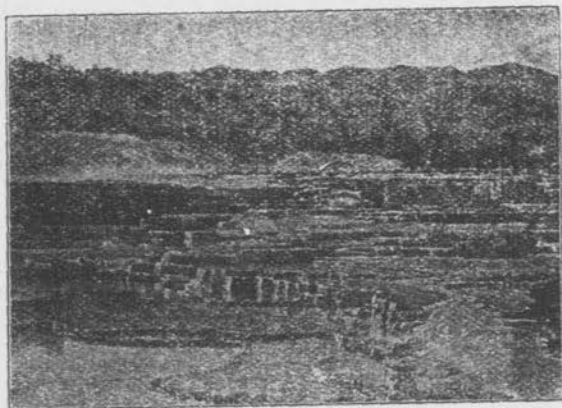
亞(California)三州。

- (4) 孟祿主義便是一八二三年美總統孟祿(Monroe, 1758-1831)發布的對歐宣言的精神。這宣言的大要是“歐洲的事情吾美從未干涉,美洲的事情當然也不願別人來過問,”很含有保守的意味。



黃石公園的沸泉

- (5) 美班交戰在一八九八年,結果西班牙大敗,美遂奪據古巴和菲力賓,且乘勢併取夏威夷。
- (6) 落磯山中較爲荒寂,美人乃利用自然山水,在太平洋鐵路幹線的北方規劃一所黃石公園 (Yellowstone National Park)。這園的位置恰在窩民州 (Wyoming) 的西北隅,面積四,九九〇方哩,足當中國山東省的六分之一,爲世界第一大公園。其中溫泉最勝,且爲重要的水源



黃石公園的溫泉

所在,——中渟黃石湖 (Yellowstone Lake), 東北流爲黃石河 (Yellowstone R.), 迤邐注入密蘇

爾釐河，——所以極爲著名。

第三章 加拿大與格陵蘭

美國的北方便是加拿大 (Dominion of Canada)。加拿大三面瀕洋——北北冰洋，東大西洋，西太平洋，——西北則接阿拉斯加，東北隔達維斯峽 (Davis Strait) 與格陵蘭相望。格陵蘭是丹麥的領地；加拿大則爲英領五子國之一，政治的組織很與南非的情形相彷彿。雖他們都在北美的北部，自然形勢上當可併成一區，但就現狀的稱引利便計，仍爲分頭略述如下：

A. 加拿大

加拿大地勢略似美國，西部爲太平洋岸的高山脈，東部爲拉布刺達半島的丘陵地，這兩部分的中間便是中央大平原。全部面積約三,六〇〇,〇〇〇方哩，疆域的遼闊，直與歐羅巴全洲相等。河湖多在中央平原，而湖水

之多，尤爲他處所不及。重要的水系，北冰洋斜面有大熊湖(Great Bear L.)大奴湖(Great Slave L.)等衍成的馬更些河，更由大奴湖分衍爲大魚河(Great Fish R.);哈得孫灣斜面有溫尼伯湖(L. Winnipeg)等衍成的訥爾孫河(Nelson R.);大西



加拿大的冰船

洋斜面有與美共有的蘇必利爾諸湖所衍成

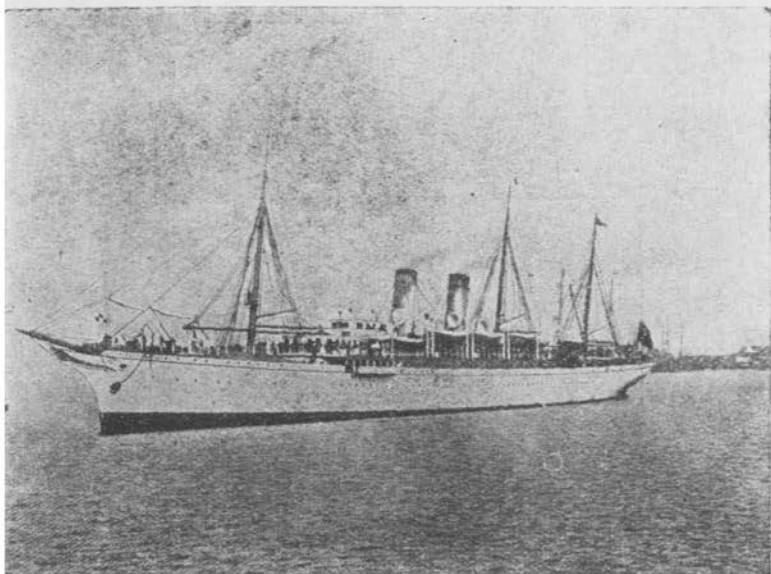
的聖羅梭索河。其中水量最富的當推聖羅梭索，地位的緊要，幾與密士失必並視呢。

氣候除西南隅感受太平洋上的暖流最爲溫和外，其餘概屬寒冷；北冰洋諸島尤甚，與亞洲的勒拿河口同有世界寒極之稱。產業以材木、毛皮爲最富，穀物和牧畜所產也很盛，其他礦產、水產之利，如克倫的克的金，大西洋岸的鱈，太平洋岸的鮭，也都有名於世界。交通事業已日見發達，其橫斷全境以聯絡大西、太平兩洋的鐵路線，尤有至要的關係。——得此則該地與英國本土和香港、印度間的呼應自靈。

當地的政治組織，略同英國本土，聯合各州，統治於英王任命的總督；然也有兩院制的議會，事實上簡直與獨立國沒有兩樣。——但東面的紐芬蘭和拉布刺達沿岸，東南懸處洋中的百爾慕他島（Bermudas or Somers' Is.），卻直轄於英政府，不參加這聯邦之內。住民則很稀，

綜計不滿八,〇〇〇〇〇〇西北部且多無人之境呢。最通常的語言爲英語;法語間亦可通,但不及英語這樣風行。

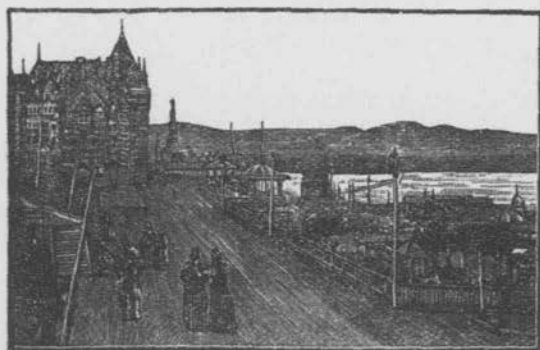
由美國西特里北去,便到蕃古洼。蕃古洼是太平洋岸的良港,當橫斷鐵路的西端,



往來中國加拿大間的大汽船

華人、日人僑寓在那邊的很多,也有中國領事

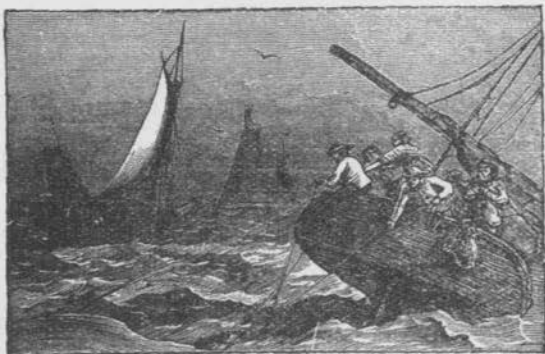
館。港口正對蕃古洼島 (Vancouver I.)，島東南隅有維克多利亞 (Victoria)，為英領可倫比亞 (British Columbia) 的首邑，地位恰與西特里、蕃古洼成鼎立形，極為重要。自蕃古洼東行，鐵路逕通溫尼伯 (Winnipeg)，那里適在南境的中央，南下直入美國，可通密士失必上游各地；東南沿大湖地方的北邊，便到加拿大總督所駐的鄂大瓦 (Ottawa)。鄂大瓦在聖羅梭索河支



魁 北 克

流鄂大瓦河 (Ottawa R.) 的南岸，順流東去，河口有蒙特利爾 (Montreal)，地當大西洋方面的交

通要衝，爲加拿大第一大會。由此沿聖羅梭索河東北，到魁北克 (Quebec)，那邊築有堅固要塞，委宛東出，便直抵橫斷鐵路東端的那佛斯科的亞半島。⁽¹⁾ 這半島的東北，緊接開普布里敦島 (Cape Breton I.)，更東北，渡喀波特峽 (Cabot Strait) 便是紐芬蘭。紐芬蘭略成三角



紐芬蘭的漁撈

形，北隔貝勒亦斯峽 (Str. of Belle Isle) 與拉布刺達相望，西臨聖羅梭索灣 與安別格斯提 (Anticosti)，挨得瓦得太子 (Prince Edward) 兩島相倚角，海灣深入內地，形成許多的岬角和半島，沿岸又

多島嶼羅列着，⁽²⁾ 爲一個地位重要的著名大島。附近盛產鯊魚，夏秋之間，捕魚的都聚集那邊，帆船如雲，攢簇海上，因此與日本北海道、歐北挪威並稱世界三大漁場。島內則森林茂密，氣候較加拿大大陸溫和，地味也因以適於耕牧。首邑叫聖約翰 (St. John's)，在島東南隅，魚類的輸出特多。自此北航，逕通格陵蘭；南航便通百爾慕他島。百爾慕他在紐約東南六七哩，恰當紐芬蘭與西印度的中間，爲世界最北的珊瑚礁。那邊因受暖流的影響，氣候頗溫和，每當冬季，往往有自大陸來此避寒的。

B. 格陵蘭

格陵蘭面積約八,五〇〇,〇〇〇方哩，爲世界第一大島，東隔丹麥海峽 (Denmark Str.)，便是挨斯蘭。從前這兩島都屬丹麥管領，今挨斯蘭已宣布自主，而格陵蘭則仍歸丹政府管有。那邊氣候寒冷，冰雪互封，內地高原，幾等

石田,只有南部海岸一帶的低地,出產些麥類和馬鈴薯罷了。 住民爲哀斯基摩族,從事漁



哀斯基摩人和他的馴犬

獵。但他們與居住別地的同族人比較,生活的程度實已高出多多:別地的只見冰塊疊成的穹房,那邊却已建築普通住屋而且有學校寺院等等的設備了。

- (1) 那佛斯科的亞東南岸中央的哈勒法(Halifax),實爲加拿大橫斷鐵路的東端。
- (2) 紐芬蘭沿岸小島很多,南岸附近的彌圭琅島

(Miguelon I.)和聖丕爾里島(St. Pierre I.)屬法領,餘都歸英領。

哀斯基摩人的
冰屋



第四章 古巴海地與西印度

古巴和海地 (Haiti) 是西印度中兩個最大的島,全部西印度也只有這兩島上建立着三個獨立的共和國。——古巴是一國,海地島則分兩國,東爲三多明各 (Santo Domingo), 西爲海地。所以這西印度自從被誤認爲印度⁽¹⁾以來,

數百年中長爲受人宰割的地方,直到最近才有這三國出現,那自然足以舉爲代表了。

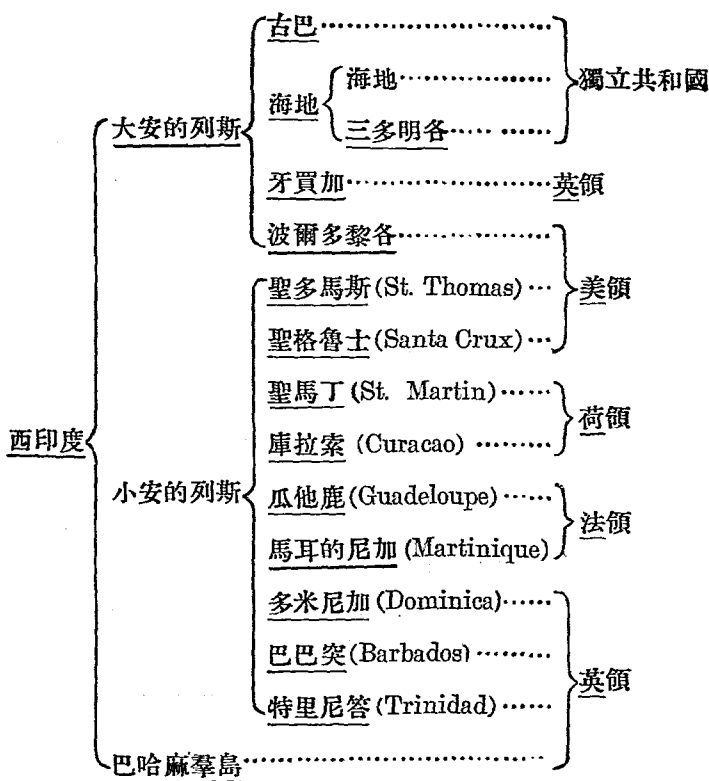
今且先述全部西印度的概況:西印度包括自北美佛魯里達半島以南至南美北岸中間的一切島嶼,恰恰把西部的大西洋欄成加勒比海和墨西哥灣。全部分做兩大組,一組叫巴哈麻羣島(Bahama Is.),在半島東南大西洋中,與古巴島只隔一道巴哈麻峽(Bahama Channel),爲著名的珊瑚礁;又一組爲火山島,叫安的列斯(Antilles),由佛魯里達、於加敦兩半島間迤向東南,彎彎地直接到南美的荷勒諾哥河口,好像一條正在拂動的鞭子,——島身在西北部的最大,愈向東南,則漸次縮小,——這鞭子根部的四大島——古巴、海地、牙買加(Jamaica)、波爾多黎各,——別稱做大安的列斯(Greater Antilles),那杪部的一大串和南美北岸沿邊的許多小島則稱做小安的列斯(Lesser Antilles)。(2)

全部地勢大概低平，惟火山較多，遂常有激烈的地震。氣候則因大部位在熱帶，溫度甚高，雨量頗多，所以沿岸多感卑濕。但正為這樣，菸草、甘蔗、咖啡、砂糖等產乃特盛。當地住民，以黑人為最多，其他雜種也不少，真



古巴的蔗田

正的土著卻漸漸稀疏了。政治上只有古巴等三共和國是獨立的，餘都是英、美、法、荷諸國的屬地。——南美北岸的，有一部歸委內瑞拉 (Venezuela) 管有。現在先表列較為著名各島的政治關係如下：



古巴在西印度中為最大，橫亙於大西洋、墨西哥灣、加勒比海三者之間，⁽³⁾地位極要。那邊原是西班牙的領地，自美班戰後，雖享獨立之名，但實際上終於受美國的保護。首邑叫哈瓦那(Havana)，在島西北岸，與開維新脫相

理事務館，由駐墨公使兼辦；並有中國領事館以處理華僑事宜。由此乘車直貫本島東南行，逕通古巴散地牙哥 (Santiago de Cuba)；在那邊東渡溫得瓦得海道 (Windward Passage) 便是海地共和國 (Republic of Haiti)。該國占海地島的西部，本爲法國領地，今獨立，首邑叫波爾德奧普林西 (Port au Prince)，當海灣的底點，地位甚優。自此東去，便通三多明各共和國 (Dominican Republic)，那邊占島東的大部，初獨立時，與海地國合，今則分成兩部。他的首邑，與國同名，在南面沿岸，恰處加勒比海北岸的中央。從三多明各東航，過摩拿海道 (Mona Passage) 便是美領的波爾多黎各，島居大安的列斯最東的一端，過此以東，便涉小安的列斯的範圍了。他東面維爾京羣島中的聖多馬斯島和聖格魯士島本屬丹麥，今已於一九一七年上賣給美國管有；餘仍隸英。再東南則有荷領的聖馬丁島，法領的瓜他鹿，馬耳的尼加諸島，

英領的多米尼加、巴巴突、特里尼答諸島；沿南



波爾多黎各的首邑聖周安

美西去則有委內瑞拉管領的馬爾加黎大 (Margarita) 等諸島和荷領的庫拉索等諸島。這許多島嶼中，以特里尼答為最大；巴巴突是英國的海軍根據地，地位極要；馬耳的尼加則近因島中比勒山 (Pele) 的激烈噴火，遂致大破裂，附近地方也很受到他的損害呢。

古巴的南面便是牙買加，東北便是巴哈麻。牙買加爲英領西印度中最大的一個根據地，即巴哈麻中東南的一小部分叫做開哥斯 (Caicos) 的也歸他管轄。開哥斯的西北有聖利佛多島 (S. Salvador I.)，一稱瓦特林斯島 (Watling's I.)，爲哥倫布發見新世界時最先登岸的地方，所以十分著名。

- (1) 哥倫布因確信地圖之說，所以西向求覓印度。及發見美洲，他們便以爲是印度了，後來真相日明，而習慣上的名稱已定，便別叫做西印度。
- (2) 小安的列斯又大別爲里溫得羣島 (Leeward Is.) 和溫得瓦得羣島 (Windward Is.) 兩區，維爾京便是里溫得的一部。
- (3) 古巴北隔佛魯里達峽 (Florida Str.) 與佛魯里達遙望，西隔于加敦峽 (Yucatan Str.) 與于加敦相對，恰扼大西洋、墨西哥灣和加勒比海三者交通的門戶。

第五章 墨西哥和中美諸邦

西印度的西面斜列着一條狹長的陸地，連綴在美國與南美的中間，便是墨西哥(Mexico)和中美諸邦(The States of Central America)。這一帶地，墨西哥居北，地面最大，⁽¹⁾恰介於太平洋與墨西哥灣間；中美諸邦以次接在他的東南，恰介於太平洋與加勒比海間，合起來尙不抵他的三分之一。⁽²⁾地勢概爲高原性，南部富有火山，⁽³⁾所以常見大地震。海岸頗多彎曲，最著的，在東側有于加敦半島、闕都拉斯灣(Gulf of Honduras)和達連灣(Gulf of Darien)，在西側有加利佛尼亞半島、加利佛尼亞灣和巴拿馬灣(G. of Panama)等。氣候因大部位在熱帶，中美諸邦便感酷暑；墨西哥則沿海低地很熱而高地卻通爽溫和。農產很盛，墨西哥的玉蜀黍、顏料⁽⁴⁾和中美的咖啡、甘蔗等尤爲著名。礦產以銀爲最富，其他金、銅、水銀、鉛、煤等也極豐。——墨西哥的產銀額居世界第一位。

所鑄銀幣流通於中國、南洋一帶的很多，便是我們常見的“鷹洋”。⁽⁵⁾

墨西哥當白人未侵入以前，本是印第安人所建的強大帝國，一五二二（明嘉靖元）年為



墨西哥的村落

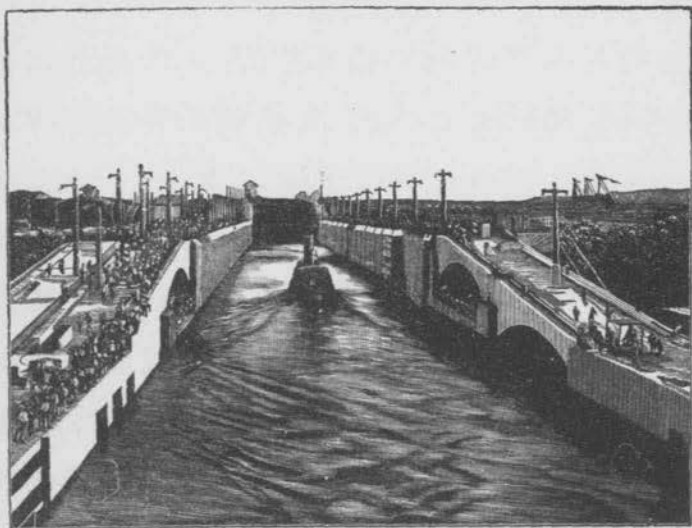
西班牙所滅。至一八二三（清道光三）年，離西班牙獨立不久；為法國所征服，直到一八六七（清同治六）年才得再見獨立，改建共和。一切制度，悉仿美國成規，惟內亂相尋，國勢很不振起呢。人口一五,〇〇〇,〇〇〇，就中土人和雜種最多，白人僅占五分之一。中美住民的

情形，大致與墨相同，⁽⁶⁾在政治上則區做六個共和國和一處英領地。緊接墨境之南的，叫危地馬拉 (Guatemala)；在他東面，北接加勒比海的，叫閩都拉斯 (Honduras)；南憑太平洋的，叫薩爾瓦多爾 (Salvador)；閩都拉斯之東南叫尼加拉瓜 (Nicaragua)；又東南叫哥斯德爾黎加 (Costa Rica)；更東則便是巴拿馬了。英領閩都拉斯 (British Honduras) 在危地馬拉之東，與獨立的閩都拉斯共擁一海灣。中美六共和國，國勢都不旺盛，紛亂的狀態正與墨西哥不相上下，近曾有合組中美聯邦 (Union of Central America) 的磋商，——巴拿馬除外——但終於沒有成功。

由古巴的哈瓦那西航入墨西哥灣，越過于加敦逕通委拉古盧斯 (Vera Cruz)，那里是墨西哥的第一商港，惟氣候溼熱，不適健康；實為一大缺點。自此驅車西上，至高原的中央，便是他的國都墨西哥，地在拔海七，〇〇〇呎以上，所以雖居熱帶而氣候溫和，風光秀麗，當地

有一九一四(民國三)年所設的中國公使館。從那里南下,便通太平洋岸的亞加普爾科(Acapulco),這港口雖也是該國西岸的重地,但商業並不興盛。沿岸東航,過特赫安得伯克灣(G. of Tehuantepec)便入危地馬拉境,境內多火山;首邑與國同名,在南部中央。由此東北去,出闕都拉斯灣北向,逕通英領闕都拉斯的首邑伯里斯(Belize);東去則便是闕都拉斯的聖比特羅(San Pedro)。更自聖比特羅東南去,逕通他的首邑特古西哥爾波(Tegucigalpa)。特古西哥爾波在國之中央,西南去,越境便是薩爾瓦多爾。薩爾瓦多爾的疆域,在中美為最小,而人口密度之大,却居新大陸諸國的首位;首邑叫聖薩爾瓦多爾(San Salvador),也在國境的中央。自那邊出海東航,便可通尼加拉瓜的首邑馬那告(Managua),地在尼加拉瓜湖(L. Nicaragua)與海岸之間,美國曾有利用此湖和他東流出海的聖周安河(San Juan R.)來經營橫斷

運河之議，⁽⁷⁾ 位置極要。湖南便是哥斯德爾黎加，首邑也在中央，叫聖約塞 (San Jose)，有鐵路東通海邊的里夢 (Limon)。里夢東航，逕通巴拿馬運河北口的可倫 (Colon) 港，由此東南航，



巴 拿 馬 運 河

直通南口的巴拿馬。此河開通以來，大西、太平兩洋的交通驟便，航程便大為縮短，⁽⁸⁾ 世界旅行的路線也頓改舊觀，實為蘇彝士運河開

通後唯一的大工程。今中國也設領事駐在巴拿馬。

- (1) 墨西哥全面積凡七六〇,〇〇〇方哩,在中美一帶爲最大。
- (2) 危地馬拉面積凡五〇,〇〇〇方哩,闕都拉斯面積凡四六,〇〇〇方哩,薩爾瓦多爾面積凡七,〇〇〇方哩,尼加拉瓜面積凡五〇,〇〇〇方哩,哥斯德爾黎加面積凡一八,〇〇〇方哩,巴拿馬面積凡三一,〇〇〇方哩,英領闕都拉斯面積凡八,〇〇〇方哩,合計爲二一〇,〇〇〇方哩,尚不及墨境的三分之一。
- (3) 在墨西哥南部的尤高峻,最著名的有波波嘎達備德 (Popocatepetl) 和阿力儕拔 (Orizaba) 兩峰。
- (4) 顏料中的洋紅,是墨西哥的特產,爲一種附著於仙人掌上的寄生物。當初西班牙人把他輸來中國,中國人便稱他做“西洋紅”,爲畫家所重視。

(5) 墨西哥銀幣也由西班牙人輸來,所以在中國流通很早,叫做“洋錢”。後來中國仿樣鑄幣,面作龍紋,一般商人也順口叫他洋錢;但因為到底要有一個分別,於是叫墨幣做“鷹洋”,自鑄的便叫“龍洋”。照這樣稱呼,其實已經不通,又有人因見英人的勢力在商場上特大,更譎以鷹洋為英洋,那真是謬以千里了。

(6) 中美七區的住民,種族大都相同,與墨西哥住民的源流差不了多少。今分揭那邊人口的概數在下面:

危地馬拉 …… …… 二,〇〇〇,〇〇〇人

闕都拉斯 …… …… 五六〇,〇〇〇人

薩爾瓦多爾 …… …… 一,一〇〇,〇〇〇人

尼加拉瓜 …… …… 六〇〇,〇〇〇人

哥斯德爾黎加 …… …… 三七〇,〇〇〇人

巴拿馬 …… …… 四〇〇,〇〇〇人

英領闕都拉斯 …… …… 四〇,〇〇〇人

(7) 美國自美班戰後,很感東西兩方洋面交通的

不便，亟欲求得一個疏通的方法，於是有鑿斷中美地峽開通運河的計畫。但當時尙沒取得巴拿馬運河權，所以組織尼加拉瓜運河公司，想利用現成的湖水和河道來開鑿運河。後來巴拿馬運河收買到手，此議便因以擱置起來了。

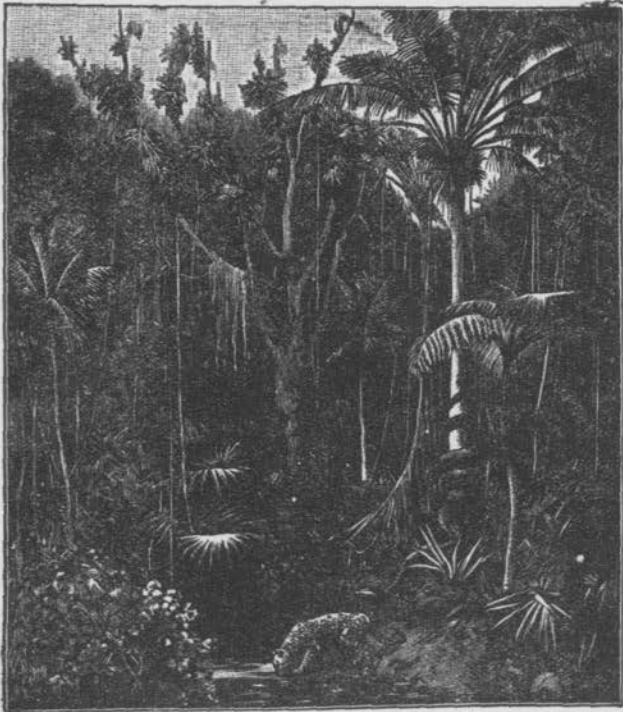
- (8) 巴拿馬運河也是法人雷賽所最先經營。其間幾經挫折，終於在一九〇三（清光緒二九）年上把半成的工程買給美國。美國一面收買運河公司，一面援助巴拿馬離開可倫比亞（Colombia）建設獨立共和國，遂取得運河兩岸各五哩之地為永久租借地。從此努力進行，直至一九一四（民國三）年八月十五日告成。全長五〇哩有半，設三段水閘，由可倫港出巴拿馬港，通過時間只十小時。自此河落成，不但兩洋往來不必再繞道南美之南，而且世界航程也大見短縮，太平洋上的局勢也因此大改舊觀了。

第六章 巴西 阿根廷和智利

巴西(Brazil)占南美東部、中部的大部分，爲當地第一大國。阿根廷和智利(Chili)共占南美的南部，爲當地著名的充實國家。在南美十個共和國⁽¹⁾中，這三國實處領袖的地位，因先分述他們的概況，以見現狀的一班：

A. 巴西

巴西面積凡三，二一〇，〇〇〇方哩，幾占南美全土的二分之一，稍小於歐羅巴。因他疆域遼闊，所以在南美的諸國，除了智利和厄瓜多爾(Ecuador)之外，沒有一國不與他接壤的。全國地勢，東部有巴西山系，北境有土模克呼馬克山(Tumuc Humac Mts.)，而西境則當安達斯山東面的斜坡；但大部低平，爲亞馬孫河的流域，青草綠樹，十分茂密，便稱做色爾瓦斯大平原(Selvas Plain)。⁽²⁾ 亞馬孫河水量極豐，上源距離太平洋岸很近，因此航運頗便。中流以



巴西的森林

下,汽船可出大西洋;倘用小船上溯,則并可由西境分達可倫比亞,秘魯(Peru),玻利非亞(Bolivia)等處的山麓呢。

氣候以地勢不齊和境域太廣的緣故,當然不能一致。東南部最爲溫和,所以那邊的

人文也最盛。亞馬孫河域雨多地肥，植物蕃滋，全世界各地都沒有比過他的。大森林既廣被四野，農作物也盛極一時。有名的造船良材⁽³⁾外，咖啡產額竟占全世界產額的半數以上，橡皮本為該國的原產物，所以產量自很



巴 西 的 橡 林

豐富；此外染料、砂糖、棉、米、菸草等產也尚盛。礦產則有金剛鑽、金、銀、銅、鐵、岩鹽等物。

◦ 住民密度不大，約只三〇,〇〇〇,〇〇〇，其中有半數爲葡萄牙人的子孫，最占勢力，通行的語言也以葡語爲主；其他爲黑人和土人；國境南部則有意大利、德意志的移民。該國本是葡國領地，一八二二（清道光二）年獨立爲王國，至一八八九（清光緒一五）年才改建共和。國境中部，森林蔭蔽，交通不便，所以重要的都會除亞馬孫河流域中心的馬拿斯（Manaos）外，餘都在東南海岸。國都叫里約熱內盧（Rio de Janeiro），濱臨里約熱內盧灣，爲全國第一商港。



里約熱內羅

有一九一四（民國三）年新設的中國公使館，他的西面有三多斯（Santos），與這邊共爲咖啡集

散的大市場。自此沿岸東北去，先後通巴義亞(Bahia)和伯爾能不各(Pernambuco)，這兩埠都

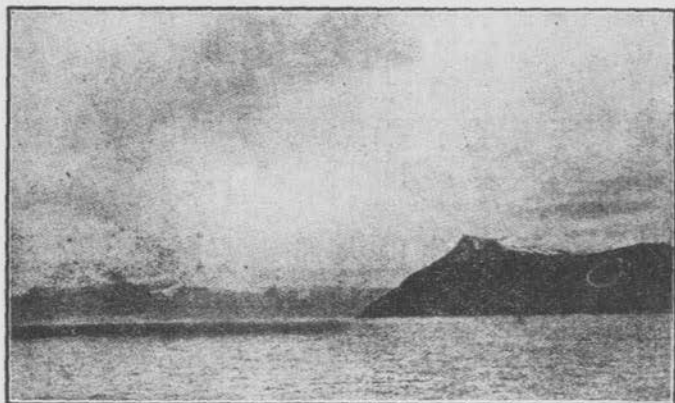


伯 爾 能 不 各

是砂糖、棉花的輸出港，商況很盛。——巴義亞為僅次於國都的要埠，伯爾能不各則更是歐洲西來的海底電線的集中點，竟有“南美威內薩”之稱。

B. 阿根廷

阿根廷為南美第二大國，占有南部狹長地帶東面的大半，面積凡一，〇八〇，〇〇〇方哩。西境便是安達斯山，恰成了與智利分疆的天然界限。南越麥哲倫峽(Str. of Magellan)，⁽⁴⁾兼有德爾佛伊哥島的東半。北接玻利非亞。



麥哲倫峽的景色

巴拉圭 (Paraguay) 而東接巴西、烏拉乖。東南濱臨大西洋；英領的福爾克蘭羣島和南佐治亞島 (South Georgia I.) 便遙遙地懸處在那邊。全境幾乎純位在溫帶，只有南端因受寒流的影響，頗感寒冷。地勢則以適當拉巴拉他河域的大部和迤南並行的許多小流域，⁽⁵⁾ 遂形成一片平野，便是有名的邦巴斯平原 (Pampas Plain)。

當地的產業，除了南端地狹多礫的巴他峨拏 (Patagonia) 地方不免荒寒外，其餘因氣候

溫暖，地脈肥沃的緣故，農牧都極易發達。森林甚富，小麥極多，所惜開墾尙未大盛，遂不得不讓牧業獨旺。牧業居世界第二位，輸出羊毛和肉類十分有名。因此，對外貿易便在南美首屈一指。住民大部爲西班牙人的後裔，



阿 根 廷 的 牧 場

意大利人移住那邊的也不少，土人中住於巴他峨的以體格長大見稱。但總計起來，尙不滿九，〇〇〇，〇〇〇，終於是一個地廣人稀的所在，前途的發展正是無限呢。

該國原爲西班牙領地，一八一六（清嘉慶

二一)年獨立建國。自此以後,人文發達,國勢日盛,在南美實占首席。國都在拉巴拉他河口的西岸,叫做不宜諾斯艾利斯 (Buenos Aires),



不 宜 諾 斯 艾 利 斯

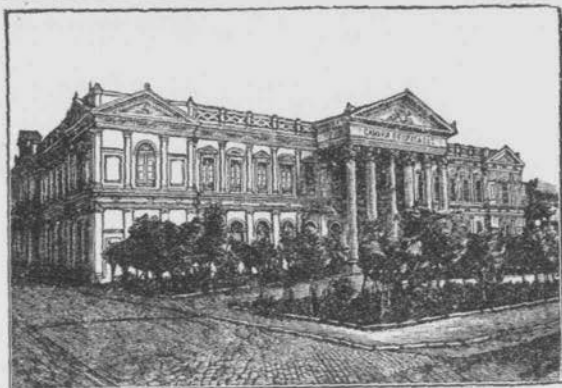
有通北美和歐洲的海底電線,爲南美第一都會。鐵路也以此爲中心,由此西去,有橫斷大陸的路線直通智利。

C. 智利

智利位在太平洋岸安達斯山西側,地形

狹長，凡互緯度三八度，面積約三〇〇，〇〇〇方哩。沿岸島嶼極多，除南端德爾佛伊哥島的西半外，最著的便是專匪難得士羣島 (Juan Fernandez Is.)。內地山嶽很多，北部有沙漠；東境有阿空喀瓜山 (Aconcagua Mts.)，拔海二三，〇〇〇呎，爲新大陸第一高峯，全世界最高火山。土地大概肥沃，適宜耕作，但因火山關係，常有大地震。氣候少變化，在南美較爲稍冷。產業農、林、牧、礦俱有：林、牧行於南部，農業行於中部，礦產則有硝石、銅、煤、金、銀五大宗。——硝石尤著，占輸出品之十分之九，爲世界一大供給地。

那邊本也是西班牙領地，一八一八（清嘉慶二三）年，獨立建設共和國，後來與玻利非亞、祕魯屢起戰爭，大拓疆土，遂成今域。住民約三，八〇〇，〇〇〇，多西班牙人的子孫。國都叫散地牙哥 (Santiago)，在安達斯山西麓，當全國南北之中，有鐵路東通不宜諾斯艾利斯，西通



散地牙哥



安達斯山中的高架鐵路

法爾巴來索 (Valparaiso)。——便是橫斷南美的鐵路線。法爾巴來索爲太平洋岸要港，由此北去，沿鐵路直通伊基圭 (Iquique) 那邊是硝石輸出的集中地。

- (1) 南美除了北面一小部分爲英荷法三國分領外，餘都是獨立的共和國。計十國，便是：巴西、阿根廷、智利、巴拉圭、烏拉圭、祕魯、玻利非亞、可倫比亞、厄瓜多爾、委內瑞拉。
- (2) “色爾瓦斯”便是林原之意。
- (3) 有名的造船良材叫做“洛格瓦特” (Logwood)，此外尚有桃花心木 (Mahogany) 等特產。
- (4) 麥哲倫峽爲第一個環遊地球的麥哲倫氏所發見，從前巴拿馬運河未開，大西、太平兩洋的交通，必須繞道出此。今英國與他的子國新西蘭 (New Zealand) 往來，依舊視此爲衝途呢。
- (5) 拉巴拉他河迤南，有薩拉多河 (Rio Salado)、內格羅河 (R. Negro or Cusu Lubu)、籌布特河 (R. Chubut) 等並行的諸小流域。

第七章 巴拉圭和烏拉圭

這兩國，都在拉巴拉他河域，恰介於巴西和阿根廷間，——巴拉圭北接玻利非亞，烏拉圭南憑大西洋，——爲南部著名的兩小邦。巴拉圭是四不通海的內陸國，烏拉圭則當河海之交，疆域雖在南美爲最小，而地位卻較爲重要了。今爲分別概述如下：

A. 巴拉圭

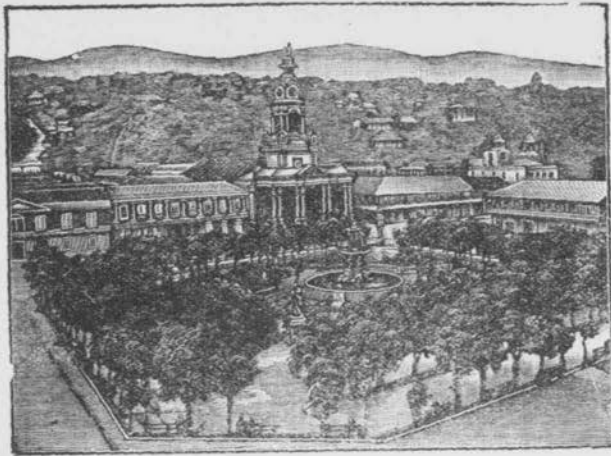
巴拉圭面積約一七二，〇〇〇方哩，拉巴拉他河上游的巴拉圭河恰恰貫流本境的中央。東部與巴西高原相連，稍有山地，但左右兩側都縈帶着河流，——左爲巴拉那河 (R. Paraná)，右爲比里可馬約河 (R. Pilcomays)，——土脈概腴。又兼氣候溫暖，米、麥、甘蔗、菸草等產乃很多；其中有巴拉圭茶，⁽¹⁾尤爲特產。牧畜也極盛。住民約七〇〇，〇〇〇，印第安族居多，因原爲西班牙領地，所以通行西語。

他們於一八一—(清嘉慶一六)年上獨立建國,自一八七〇(清同治九)年與鄰邦戰敗以來,國勢尙沒恢復。國都叫亞松森(Asuncion),在巴拉圭河與比里可馬約河交會口的東岸,大汽船可由大西洋直達那邊,商業很盛。

R. 烏拉乖

烏拉乖地勢低平,西南部爲草原,面積凡七〇,〇〇〇方哩。烏拉乖河流貫西境,灌溉和運輸都便,而且氣候溫和,適於健康,所以農牧俱盛。——牧業尤占主要的地位,產出羊毛,羊皮,乾肉,獸脂等不少。

全土原也屬西班牙,一八二五(清道光五)年獨立。人口約一,〇〇〇,〇〇〇,其中有三分之一是法蘭西,西班牙的移民。國都蒙得維的亞(Montevideo),位在拉巴拉他河口,與不宜諾斯艾利斯相對,從前曾占南美南部商業上的首位,今則已爲不宜諾斯艾利斯所奪,但貿易尙盛。



蒙得維的亞

- (1) 巴拉圭茶叫伊爾巴馬德 (Yer ba Mate), 即冬青茶, 本是常綠的灌木, 葉則圓滑似革。製茶之法, 先採嫩葉鋪在小屋上面, 下燒含有香氣的樹木, 使他薰乾, 然後研成粉末。飲茶時便取此粉泡湯, 用管吸啜。南美人很嗜飲這茶呢。

第八章 秘魯和玻利非亞

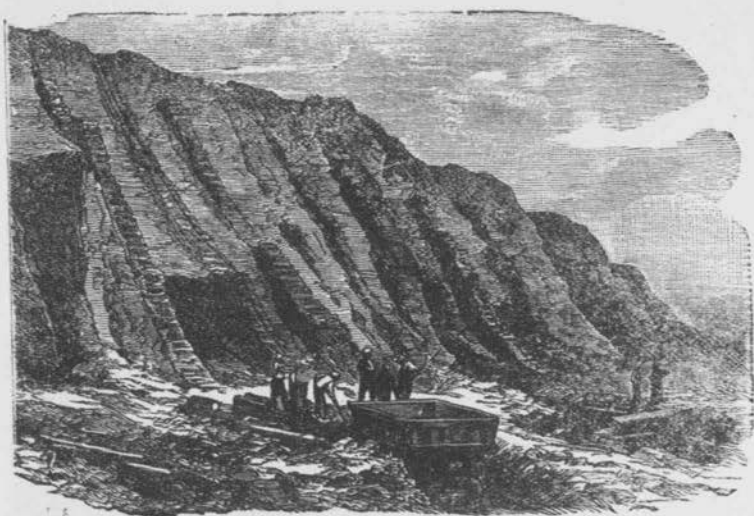
秘魯和玻利非亞壤地毗連, 在智利、阿根

廷之北，爲南美西部的兩共和國。這兩國一在沿岸，一在內地，但都屬安達斯山縱走經行的地方，地勢都很高峻。所以雖在熱帶而氣候寒溫各異，同一地域竟備具三帶的植物⁽¹⁾呢。今分別概述一下：

A. 祕魯

祕魯本是南美開化最早的國家，一〇四三(宋慶曆三)年，當地的土著已建立印加帝國(Inca Empire)，開採金、銀，種植幾那，⁽²⁾頗多成績。至一五三三(明嘉靖一二)年，爲西班牙所征服，印加人因此漸漸地衰微了。一八二一(清道光元)年後，才得獨立建成祕魯國。後來因與智利戰爭失敗，南部要區遂割去。今其地東憑太平洋，北接厄瓜多爾南接智利，而東與巴西、玻利非亞交界，面積約四六四，〇〇〇方哩。住民約六，四〇〇，〇〇〇，印第安族占十分之六，餘爲白人和黑人，且有華僑。生業以農、牧爲主，林、礦也盛。沿海之沃肥地出甘蔗、棉花、

咖啡，稱三大產物。海岸多鳥糞層，⁽³⁾可作肥料，爲本境一大富源，惟主要產地已割給智利，



鳥 糞 層

產額便較前大減了。山地有金、銀、銅、煤、煤油等礦，而銀產尤著。此外硝石的出產也很有名。東面山坡則盛產橡皮，可可，⁽⁴⁾椰子，幾那皮等也不少。牧業除羊羣外，又盛畜駱馬，⁽⁵⁾羊駝。⁽⁶⁾對外貿易漸盛，輸出品以棉、咖啡、砂糖、幾那皮、羊毛、駝鳥毛、銀等爲大宗。中國的

綢緞、瓷器等，輸入那邊的也很多。



駱馬

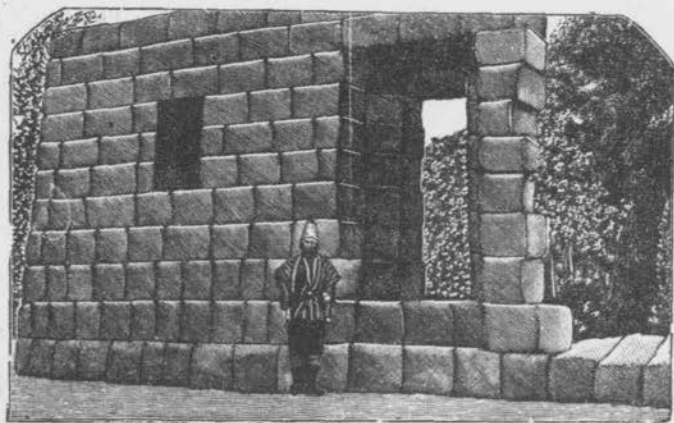


羊駝

由智利的伊基圭沿岸西北航，逕通科羅 (Callao 即加勞)，科羅是祕魯沿海的第一商港，有中國領事駐此。東去便是他的國都利馬 (Lima)，當地有新大陸最古的大學，——一五五一(明嘉靖三〇)年所建，——並有中國兼使辦理事務館。⁽⁷⁾ 西北有鐵路通帕斯哥 (Cerro de Pasco)，為有名的產銀地，位在拔海一四，二〇〇呎以上的高地上，實是世界最高的都會。利馬東南高地上有古斯各 (Cuzco)，本是印加國的故都，至今郊外尚有大建築、大城塞等殘跡

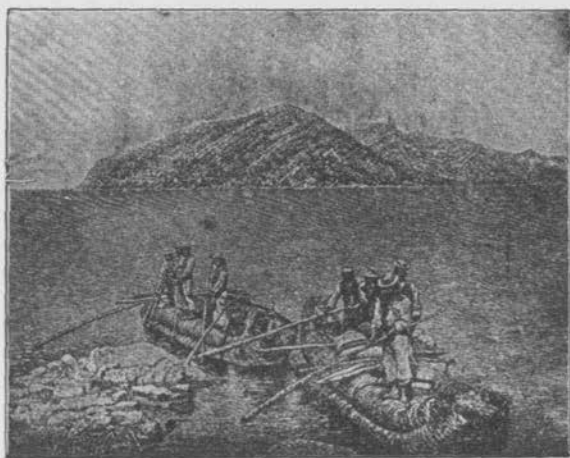


利 馬



印 加 古 宮 遺 跡

遺留着,由此東南,有鐵路直通與玻利非亞交



的的喀喀湖

界的的的喀喀湖 (Titicaca Lake)⁽⁸⁾ 邊,爲世界最高的鐵路線。

B. 玻利非亞

的的喀喀湖以東便是玻利非亞,那邊南接巴拉圭、阿根廷,西連祕魯、智利,北和東則全爲巴西所包,面積約五七〇,〇〇〇方哩。地勢東部向外傾斜,屬於亞馬孫、拉巴拉他兩流域;西部爲安達斯山脈蟠結地,很見峻險。山

地和高原，氣稍寒冷；低地則概爲溫暖濕潤。農產有橡皮、咖啡、可可等；牧畜多山羊、牛、駱馬；礦產極豐，銀、錫的產量與墨西哥齊名，每年輸出銀塊，竟占全輸出額的三分之二呢。

玻利非亞原爲西班牙領地，一八二五（清道光五）年獨立。住民約二,三〇〇,〇〇〇，印第安人占四分之三。國都常有變遷，今都在中部拔海九,〇〇〇呎的高地上，叫做蘇克里（Sucre）。他西南有有名的大產銀地波多西（Potosi），地在拔海一三,二〇〇呎以上，也是世界高都會之一。蘇克里西北，的的喀喀湖附近有拉巴斯（La Paz），也在拔海一二,〇〇〇呎的高地上，有鐵路分通智利和祕魯，爲全國第一都會。⁽⁹⁾

- (1) 這一帶地——兼包厄瓜多爾、可倫比亞而言——的氣候，完全因地勢的高低而生差別，植物的分布，便順應這各異的氣候而各顯他的性宜。自山麓低原約三,〇〇〇呎間，有繁盛

的熱帶性植物如甘蔗、可可等。由此以上，至六、五〇〇呎間，有菸草、咖啡、玉蜀黍等耕地。

更上至一〇、〇〇〇呎間，只產溫帶性的穀物和果實；過此以往，則不適耕作，且間有四時積雪的地方了。這樣的情形，在同時同地可以並見，實是地球上稀見的奇境。

- (2) 幾那(cinchona)是茜草科的常綠樹，樹皮可提製藥品，爲安達斯地方的特產，今爪哇和印度南部也栽種了。出於祕魯的最有名，叫做“祕魯皮”。
- (3) 鳥糞層(guano)堆積在祕魯和智利北部的海岸，爲很有效的肥料。原來那邊少雨，數萬的海鳥翔集於其間，遺糞積年增高，水分便蒸發而作高層，往往高數十尺。一八四〇(清道光二〇)年以來，開採輸出於英國和歐洲各地的不少。
- (4) 可可(cocoa)爲一種常綠喬木的子所研成的粉末，可作飲料和香料用。常見的諸古力

(chocolate), 便是可可和糖製成的。

(5) 駱馬 (lama) 又叫無峯駝, 毛長尾短, 性極柔順。爲山間運物所必要的東西, 像沙漠中的駱駝一樣。

(6) 羊駝 (alpaca) 形似羊, 長頸尖耳, 毛黑而細長, 爲有名毛織物緯系的原料。

(7) 祕魯公使向由駐美公使兼任。一九一四(民國三)年, 改由駐巴西的公使兼充。

(8) 的的喀喀湖在拔海一二, 五四五呎以上的高地, 爲世界最高之湖。

(9) 玻利非亞沒有海港, 對外貿易的出路專靠巴拉圭河沿岸和祕魯、智利的海港而行。所以拉巴斯的地位十分重要。

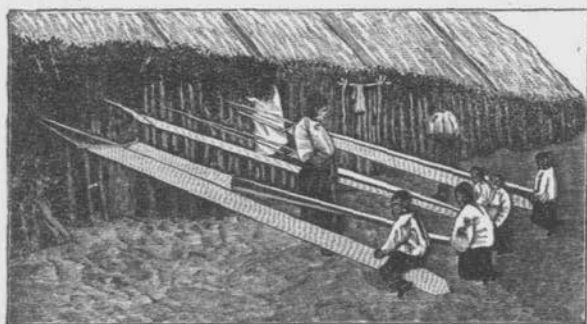
第九章 可倫比亞和厄瓜多爾

可倫比亞和厄瓜多爾都在祕魯之北, 恰位於南美的西北部; 地勢和氣候與玻利非亞、祕魯相同, 也是著名的山國。惟可倫比亞的

東部漸次低降，爲荷勒諾哥河和亞馬孫河支流的上游，形成一片低平的草原，⁽¹⁾氣候便概屬炎熱了。今分述如下：

A. 可倫比亞

那邊南接祕魯、厄瓜多爾，東接巴西、委內瑞拉，北憑加勒比海，西臨太平洋而西北通連巴拿馬，面積約五〇〇，〇〇〇方哩。住民多



哥倫比亞人織布

西班牙人，連土人合計，約只四，〇〇〇，〇〇〇。物產有咖啡、可可、幾那皮等，草原上的牧畜也盛，但富源仍多未闢，生業便不很發達。

該地於一八一九（清嘉慶二四）年離西班

牙而獨立，後經委內瑞拉和厄瓜多爾的分裂，至一八八六(清光緒一二)年才得更定憲法，建成共和國。國都叫波哥大(Bogota)，在東安達斯山系中九,〇〇〇呎以上的高地，氣候清和，占全國之勝。由此北去，沿馬達里納河(Magdalena R.)而下，逕通河口的巴蘭給拉(Barranquilla)，他左右挾着加爾達日那(Cartagena)和聖大馬爾大(Santa Marta)兩港，⁽²⁾實為本境第一商港。

B. 厄瓜多爾

可倫比亞的西南，便是厄瓜多爾，面積約一二〇,〇〇〇方哩，因全部當赤道直下而得



厄瓜多爾的屋宇

名。人口約一,四〇〇,〇〇〇,多印第安人。產業最重農牧,可可爲第一富源,占全輸出額的四分之三。此外有所謂“巴拿馬草帽”實是這邊的特產,每年的輸出額也不小。

一八三〇(清道光一〇)年,那里便從可倫比亞分出,獨建爲共和國,國都立在安達斯山中拔海一〇,〇〇〇呎的高地上,地名叫做基多(Quito)。基多溫暖空爽,四時如春,附近且繞有戴雪的高山,風景絕勝,爲赤道下僅見的名都。由此西南,有鐵路逕通瓜亞基爾(Guayaquil),那邊前臨海灣,爲該國第一商港,輸出可可、咖啡很多。出港西去,有加拉巴哥羣島(Galapagos Is.)懸綴在大洋中,恰當赤道,也歸厄瓜多爾管領,因那里多海龜攢聚,便有“海龜諸島”(Tortoises)的別稱。

- (1) 這草原叫做蘭諾斯 (Llanos) 東與委內瑞拉相接,很有名,除此之外,到處都是森林。
- (2) 加爾達日那和聖大麻爾大間有鐵路聯絡着,

巴蘭給拉港雖非路線所經，而地位當水路之衝，仍占中權之勢，所以商務益盛。

第十章 委內瑞拉與圭亞那

委內瑞拉是南美最北的共和國，與厄瓜多爾同時建立；圭亞那 (Guiana) 便在他的東面，分英領、荷領、法領三部，爲南美唯一的歐洲國家的領土。現在且分頭概述一下：

A. 委內瑞拉

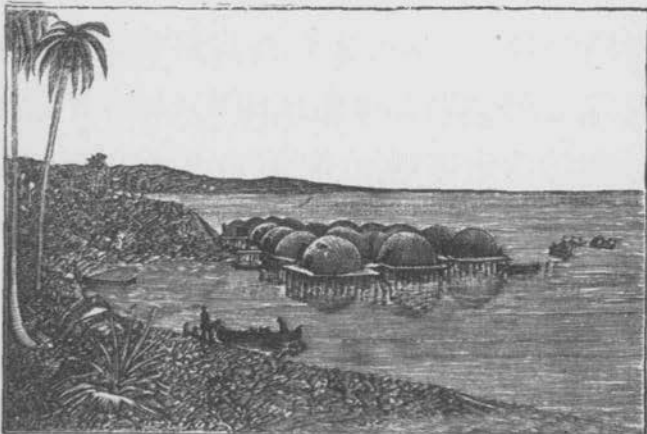
那邊西接可倫比亞，南接巴西，東與英領圭亞那 (British Guiana) 交界，并以荷勒諾哥河通大西洋，北憑加勒比海與西印度相望，面積約六〇〇，〇〇〇方哩。北面沿岸有山脈連亘着，南部也有墳起的高地，中間荷勒諾哥河域便是蘭諾斯草原，西與可倫比亞相連。氣候惟山地稍溫和，海岸頗感酷熱，而荷勒諾哥河口一帶則時有惡疫流行。物產有咖啡，砂糖，染料，木材，橡皮等，草原地方的畜牧尤盛。東

側與圭亞那毗連處又有著名的產金地。住民約二,四〇〇,〇〇〇,密度不大。

國都叫加拉架 (Caracas), 位於北部拔海三,〇〇〇呎的高地, 有很迂回曲折的鐵路通連海口拉圭拉 (La Guayra)。這兩地互相聯絡, 實為全國商業的中心。

B. 圭亞那

圭亞那本是荷勒諾哥河與亞馬孫河間沿岸一帶的總稱。⁽¹⁾南部屬於巴西的叫巴領圭



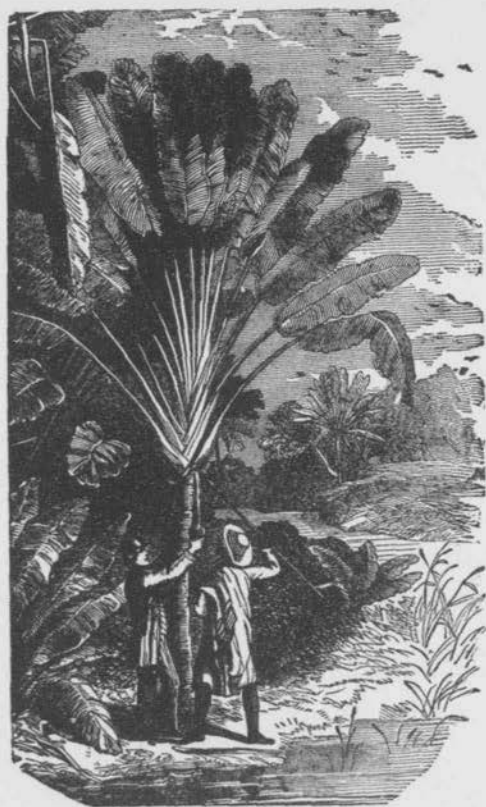
圭亞那的水村

亞那(Brazilian Guiana),西部屬於委內瑞拉的叫委領圭亞那(Venezuelan Guiana),今因劃清權屬的關係,通常只舉中間的三個部分稱做圭亞那而把那兩部分分隸給巴、委兩國了。所以圭亞那的境界,現在可以這樣說,就是南、西、東三面都接巴西,以土模克呼馬克山爲界,西北接委內瑞拉,而北面憑臨大西洋,面積約有一八九,〇〇〇方哩。全境除沿岸外,概多山岳。

那邊的氣候,大抵酷熱,濕氣甚重,不適健康;只海岸稍稍溫和罷了。所以荷、法兩屬從前只看做流放罪犯的處所,近年才漸見開闢呢。當地的產物,有砂金、砂糖、蔗、棉等,而森林中所產的奶子樹和河中所產的電鰻,尤爲別處所無的特產。

政治上分做三部:⁽²⁾

(1)英領圭亞那 又稱德默拉拉(Demerara),位置最西,面積凡一〇九,〇〇〇方哩。人口約二九六,〇〇〇。首邑在海邊,叫做吉鄂爾



奶 子 樹

吉敦 (Georgetown)。

(2) 荷領圭亞那 (Dutch Guiana) 又稱蘇立南 (Surinam), 位置居中, 面積凡四六,〇五八方

哩。人口約八五,〇〇〇。首邑叫巴拉馬利波(Paramaribo),也在海濱。

(3)法領圭亞那 (French Guiana) 又稱加亞那 (Cayenne), 地在蘇立南東,面積約三四,〇〇〇方哩。人口約三五,〇〇〇。首邑也在沿岸,便叫加亞那。

(1) 圭亞那因在兩大河域之間,很像一個大島,從前竟有圭亞那島的謬稱。

(2) 三部的區分,恰恰以河爲界。英領部與荷領部間有科稜泰因河(R. Corentyn),荷領部與法領部間有馬洛奈河(R. Maroni)。

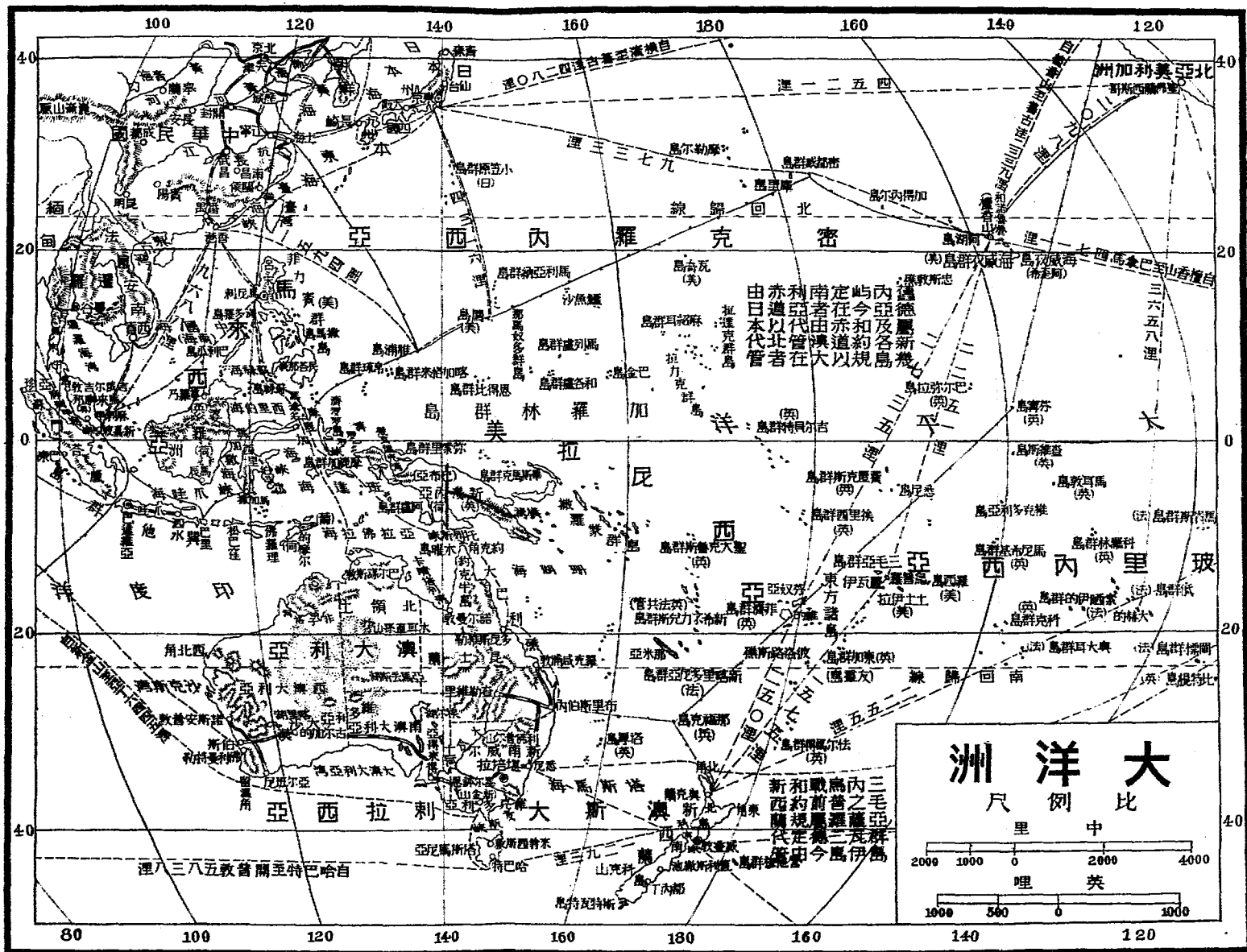
第五編

大洋洲

第一章 自然形勢的大概

大洋洲 (Oceania) 即海洋洲，也有音譯作澳薩尼亞的，位在亞洲東南太平洋中。他的境域很寬泛：就狹義說，不過太平洋中不屬於亞、美兩洲的許多島嶼的總稱；就廣義說，則不但馬來羣島當兼包在內，便是散在南冰洋的各島嶼也莫不囊括其中。所以該洲的範圍極廣漠，單舉澳大利亞 (Australia) 來獨當五洲之一是不允當的。

但因島嶼零崎錯落的緣故，區域雖很廣大，——東西占經度約一三四度，⁽¹⁾ 南北占緯度約八八度，⁽²⁾ ——而面積只有三，二八八，〇〇〇方哩，⁽³⁾ 當地球上全陸地的十五分之一，亞洲的五分之一，在諸大洲中實居最小的地位。全洲大部在熱帶中，火山島和珊瑚礁兼有。



所產動植物，每多與別洲不類，如鴨嘴獸、大袋鼠、大珊瑚樹和高達五〇〇呎的有加利樹 (Eucalyptus) 等；其餘果樹、家畜、穀物等則都由他



袋 鼠 和 鴨 嘴 獸

處移殖而來。 住民約九,〇〇〇,〇〇〇,土著已沒有勢力自持,一切俱受白種移民的操縱。

原來那邊懸處大洋，向與別地隔絕，所以文化雖少進步，而部落分立卻各有各的界域。自從十六世紀西班牙占領菲力賓以後，英、德、法、荷諸國便羣起效尤，遂把他們所有的土地分割一個乾淨，除了二三小島之外，幾乎徧住着歐、美的移民，他們竟不得不聽受外來主人的支配了。及此次歐戰終結，德人不能再管有他海外的領土，於是那邊所有的德領諸島便分別改歸英、日兩國管領，——赤道以南的歸英，以北的歸日，——太平洋上的形勢頓換了一個新的局面。

至於那邊的區畫，就自然形勢上可分做下列的四部：

一、澳斯大刺拉西亞(Australasia)

二、美拉尼西亞(Melanesia)

三、密克羅內西亞(Micronesia)

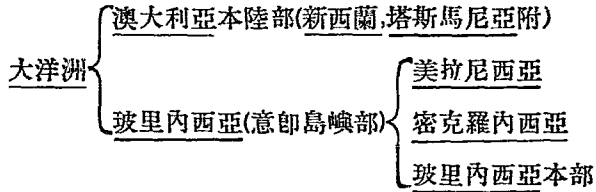
四、玻里內西亞(Polynesia)

這四部便是現在一般地學家所承認的大洋洲。⁽⁴⁾

以下將把他們的大概狀況分章來說明。

- (1) 大洋洲最東的一點是沙雷哥麥司島 (Salay Gomez),當西經一〇五度二八分;最西的一點是的克哈它克島 (Dirk Hartog),當東經一一四度。
- (2) 大洋洲最南的一點是馬加里羣島 (Macquarie Is.) 中的最南一島,當南緯五五度一五分;最北的一點是庫雷斯波島 (Crespo),當北緯三二度四六分。
- (3) 此數係除馬來羣島而言,若連計在內,則當在三,九〇〇,〇〇〇方哩以上呢。
- (4) 大洋洲的分區,以島嶼散漫的關係,頗難明劃。所以地理上的區分也人各有言,未能一致;上面的四區分法,不過其中最普通的一個罷了。此外有把美拉尼西亞併入澳斯大刺拉西亞 (或仍稱澳斯大刺拉西亞,或竟稱美拉尼西亞),添列馬來西亞 (Malysia)而為四區的;也有仍把馬來西亞除外而大別為澳大利亞本陸

部和玻里內西亞兩綱的。但這兩綱的分法實與本編所採的四區分法相同,只排列的形式有些兩樣,今且順便表列出來以資比照:



第二章 澳斯大刺拉西亞

澳斯大刺拉西亞在馬來羣島的東南,在大洋洲中爲最西南的一部。其中包含澳大利亞、塔斯馬尼亞 (Tasmania)、新西蘭等大島,實是該洲的主要部分;澳大利亞且以面積過廣的緣故,竟大家看做大陸來代表這一洲的全體呢。⁽¹⁾

這等地方全屬英領,但在政治上卻分成兩個各有獨立精神的有名子國,與印度、南非、加拿大並稱。——澳大利亞和塔斯馬尼亞合組

爲澳大利亞聯邦(The Commonwealth of Australia),
新西蘭和他的附屬諸島則逕稱爲新西蘭領地
(Dominion of New Zealand)。

今分述澳大利亞和新西蘭的概況如下：

A. 澳大利亞

澳大利亞輪廓簡單，爲一大團塊，面積約



鳥瞰下的澳大利亞地勢

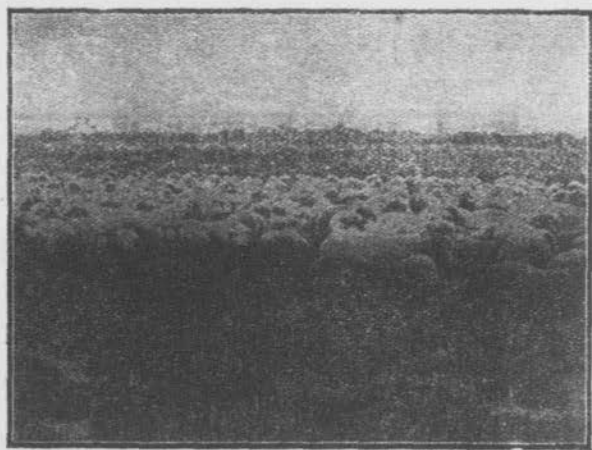
三,〇〇〇,〇〇〇方哩,南回歸線恰恰橫斷他的中央,全部位置在南緯線上。海岸線很少大屈曲,只有北面的約克半島(York Pen.)和卡

噴塔利灣 (Gulf of Carpentaria), 南面的大澳大利亞灣 (Great Australian Bight) 稍稍顯著罷了。但東南岸小出入尚多, 所以那邊頗有良好的港灣。東北近海有世界無匹的大珊瑚礁與海岸並行着, 長凡一, 二〇〇哩, 寬至四〇哩, 恰足遮蔽太平洋上襲來的風浪, 使礁與陸地之間成一寬大的水路, 於沿岸的交通很有利益, 其名便叫大堡礁 (Great Barrier Reef)。

境域周緣多山脈或高地, 東南部的澳大利亞阿爾卑斯 (Australian Alps) 爲最著的山脈。⁽²⁾ 內地較低, 則沙漠與草原相交, 幾占全土的四分之三。——西部沙漠尤多。河流以大令河 (R. Darling) 爲最著,⁽³⁾ 這河發源東部的山中, 西南流, 合刺治蘭河 (Lachlan R.) 稱木爾來河 (Murray R.), 注入大澳大利亞灣東邊的小灣中。中部河域甚廣, 湖沼頗多; 與大令河流向相同的罷科河 (Barcoo or Cooper R.), 瓦布頓河 (Warburton R.), 和他們所注的挨爾湖 (L. Eyre) 便是內陸流域

的主要代表。

氣候北熱南溫，內地則為大陸性，寒暑的變化特甚。產業自牛、羊、麥子傳入以來，農、牧俱盛。南部產大小麥，北部產玉蜀黍、砂糖，而牧業的蕃昌實居世界第一位，羊數約達八〇，〇〇〇，〇〇〇頭，每年輸出羊毛和肉類極多。礦產也很發達，金、銀、煤油等的產額極豐，為地



澳大利亞的羊羣

球上數一數二的大產場。交通事業也逐漸進步，東南部鐵路的敷設一天推廣一天，且多

橫斷山脈的路線，至關緊要。此外更有橫斷中央的陸路電線和接通亞洲和南非的海底



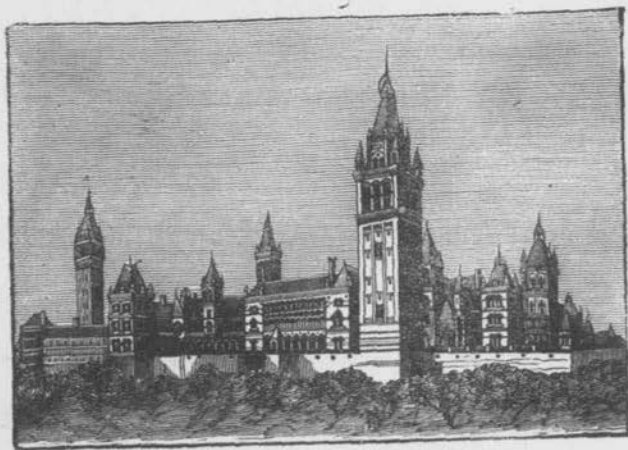
澳大利亞的灌木林

電線；沿岸則并有定期的汽船以與別的大陸相通。惟內地因多沙漠和灌木叢林的關係，交通仍不方便。

住民約五，四〇〇，〇〇〇，以與面積比配，則人口的密度很稀。但因英國移民的激增，增加率便也隨之而大了。那邊華僑約三二，〇〇〇人，現受種種限制，難再發展。當地政治上的區域，初分新南威爾士(New South Wales)，維

克多利亞 (Victoria)、昆士蘭 (Queensland)、南澳大利亞 (South Australia)、西澳大利亞 (West Australia) 五個殖民地，今俱改爲州，合塔斯馬尼亞稱澳大利亞聯邦，受成於英王所派的總督。此外北澳大利亞區 (Northern Territory of Australia) 則直隸於聯邦政府之下。

聯邦政府的現駐地在東部南端的維克多利亞州，名叫墨爾鉢恩 (Melbourne)。墨爾鉢恩外臨海灣，內綰鐵路，貿易之盛，爲全土第一。



墨 爾 鉢 恩

那邊又與新南威爾士州同因產金出名，所以當地的採金華僑便有新金山⁽⁴⁾的別稱了。自此由鐵路東北，逕過悉尼 (Sydney)，這裏本是澳



悉尼的街市

土最古的都府，今爲南威爾士州的首邑。該州礦藏極富，牧畜尤盛，悉尼的聲名乃大著於各地，華僑便叫他做雪梨埠，也稱雪梨金山。從前的聯邦政府本設在那里，後來才遷往墨爾鉢恩，但真正的首府早定在他西南境內的

堪培拉(Canberra),現正建築中,爲聯邦政府直轄地(Federal District),將來落成之後,政府當移設於此。悉尼東北去,海道與鐵路都通昆士蘭州的首邑布里斯伯內(Brisbane),那邊恰當海口,與悉尼同爲輸出羊毛的重要港埠。昆士蘭州位居東北,產金、煤和農礦等產物,約克半島北端附近的木曜島(Thursday I.)左右,尤以出產真珠著名。

由墨爾鉢恩西北行,鐵路逕通亞得來得(Adelaide)。亞得來得當木爾來河口,爲南澳大利亞州的首邑,該州居中央南部,全地大部爲沙漠,內地有人跡未到的處所很多,所以人戶多聚居於東南近岸一帶。自此西去,便是西澳大利亞州,那邊境域遼闊,幾占全澳三分之一,但沙漠甚多,以此居民很稀。西南部稍勝,所以他的首邑伯斯(Perth)便建設在那面的海岸。

北澳大利亞區當中央的北部,從前本屬

新南威爾士爲一部，後來又併入南澳大利亞州，至一九一一（清宣統三）年，乃劃出直隸於聯邦政府。那一區沿海有良港，內地則爲高原牧地，礦藏也極富。首邑在西北岸，叫巴爾謨斯頓（Palmerston），有築路縱貫澳土直達墨爾鉢恩的計畫，將來那邊當日益發達呢。

由墨爾鉢恩南出，渡拔斯峽（Pass Strait）便是塔斯馬尼亞。塔斯馬尼亞恰與維克多利亞州相對，實爲陸地中陷而隔斷的一個心臟形的大島。地多山岳，富湖沼，風光明媚，空氣清和，爲南半球最適人生之地，因有“南洋的瑞士”之稱。當地土脈肥沃，農牧都宜，漁業也發達，而森林中所產堅緻良材又很多。住民大部爲英人，次爲華僑，人口約有二〇〇，〇〇〇，土人則大概已經滅絕了。首邑叫哈巴特（Hobart），在本島南岸，水深港闊，夏季來此避暑的極多。

B. 新西蘭

新西蘭即紐絲綸，位在澳大利亞東南，因科克峽 (Cook Strait) 中分爲南北二島。全部輪廓，很像一隻長靴，極與意大利相似，而方向恰反。面積凡一〇〇，〇〇〇方哩，山脈縱貫全境。南島有高出雪線的峻峯，⁽⁵⁾北島則多活火山，⁽⁶⁾間歇泉和噴氣孔。氣候因地形狹長，南北頗不一律，但大致溫和，雨量甚多。物產有小麥、羊毛、金、鐵、煤等，而肉類的輸出很著。住民大部是英國人，土族馬阿利 (Maori) 人已漸見稀減，華僑本也不少，但近來與澳大利亞同受限制了。

那里向爲英國的重要殖民地，一九〇七 (清光緒三三) 年改稱領地，遂置總督和議會，儼然一個獨立國家了。首邑叫威爾倫敦 (Wellington)，在北島的西南岸，扼內外交通的中心，商業頗旺，英王派遣的總督便駐此，當地有中國領事館。由此北去，通奧克蘭 (Auckland)，地臨北部的哈拉基灣 (Hauraki Gulf)，水深波靜，又當

航路要衝，實爲全島第一大都會。

- (1) 澳大利亞實爲一大島，因面積過廣，通常都看爲世界大陸的一部分，叫做澳洲。所以很有許多人便把這澳洲來代表大洋洲了。
- (2) 澳大利亞阿爾卑斯山在那邊爲最著的高山，但他中間最特出的哥修士哥峯(Mt. Kosciusko)拔海也不過七，〇〇〇呎以上，尙沒達到雪線，以比別地，似乎還是卑卑不足道呢。
- (3) 大令河爲本域第一長流，但與別地同長的河流相比，則水量甚小，所以每逢兩季，常有洪水之患。然而屢屢經過定時的泛濫，沿岸一帶却因此變成沃土，他的水利，在那邊便與非洲的尼羅河同其價值了。
- (4) 新金山對三佛蘭西斯哥而言。兩邊都有金山之稱，而一個發見在先，一個發見在後，便來新舊的區別。
- (5) 南島上的科克山(Mt. Cook)高達一二，三〇〇呎，已超過雪線以上。

(6) 北島活火山甚多,最著的叫魯亞昂呼 (Ruapehu), 拔海九,二〇〇呎,比澳大利亞的哥修士哥峯爲高。

第三章 美拉尼西亞

美拉尼西亞是澳大利亞東北一帶島嶼的總稱,大都爲火山島,最著的有巴布亞(Papua)、畢斯馬克羣島 (Bismarck Archipelago)、撒羅蒙羣島 (Solomon Is.)、新希不力兌斯羣島 (New Hebrides Is.)、新喀里多尼亞羣島 (New Caledonia Is.)、斐濟羣島 (Fiji Is.) 等。今分頭略述如下:

A. 巴布亞

巴布亞爲世界第二大島,一名新幾內亞 (New Guinea), 輪廓的形狀很像一隻西向昂首的海龜,腹部與澳大利亞的約克半島相望,只隔一道托列斯峽 (Torres Str.)。島中山岳重疊,森林茂密,⁽¹⁾ 多有用的良材,又以逼近赤道,氣熱多雨,麩果、香蕉、椰子等天產極富。此外,山

地蘊藏着金、銀、鉛、煤等礦，沿海又多產真珠貝，而十分美麗的極樂島 (Paradise) 尤為當地最著的特產。土人巴布亞族 (Papuan)，仍為未開化的蠻民。全境本為荷、德、英三國所分領，——



巴布亞人的較射

西半屬荷，東半之北屬德，其南屬英，——今德領部分已劃歸澳大利亞政府管領了。

B. 畢斯馬克羣島和撒羅蒙羣島

畢斯馬克羣島在巴布亞東北，盛產椰子；撒羅蒙羣島在巴布亞東，產檀木、香蕉等。這兩組羣島，概爲火山質，但也間有珊瑚礁。氣候俱溫暖，撒羅蒙雨量尤富。至於政治上的關係，則今俱隸澳政府管轄；在歐戰之前，畢斯馬克羣島全爲德領，撒羅蒙羣島也固由英、德分領呢。

C. 新希不力兌斯羣島

這羣島在撒羅蒙的東南，多火山島，而外繞珊瑚礁的也不少。平地產椰子、香蕉、甘蔗等熱帶性植物很多，近海也產真珠貝。政治上爲英、法兩國的共同保護地。

D. 新喀里多尼亞羣島

新希不力兌斯的西南，便是新喀里多尼亞，全部爲法國領地。主島斜橫於西南，全長

約二五〇哩，寬約二五哩至三〇哩，四周有珊瑚礁擴布在五哩以至一二哩的海上，全島遂包蔽其中。島富礦產，以鎳爲最著；平地則盛產咖啡、甘蔗、菸草等。南部有那米亞(Noumea)港，輸出鎳和咖啡甚多，法國的太平洋艦隊便以此爲根據地。

E. 斐濟羣島

斐濟羣島大小二百餘，都屬火山質，當新希不力兌斯之東，全部爲英領。其中最大的有二島，在南的叫維的(Viti Levu)，在北的叫芬奴亞(Venua Levu)，風土甚佳，多砂糖、果實、木材等。那里當太平洋交通要衝，⁽²⁾實爲大洋洲中英領要地之一。

- (1) 巴布亞山岳甚多，拔海二〇,〇〇〇呎左右的高峯不少，近來有人發見那邊的黑爾姑斯山實高三〇,〇〇〇呎以上，已超過喜馬拉雅的類非爾士(Everest)峯——二九,〇〇二呎，向推世界第一高峯，——了。但那邊深林密箐，氣

又炎熱，內部尚有許多不甚明瞭的部分，所以此說還沒有深得一般地學家的公認呢。

- (2) 斐濟的首邑叫色瓦 (Suva)，那邊處悉尼、墨爾鉢恩、奧克蘭、南美檀香山之間，四出往還，俱有航路相通。

第四章 密克羅內西亞

密克羅內西亞在美拉尼西亞之北，爲太平洋中赤道以北諸小島——只有東南吉爾貝特羣島 (Gilbert Is.) 中的一小部分在赤道南，——的總稱。這許多島，大多數爲珊瑚礁，地位雖在熱帶，但因常有涼風吹拂，炎威大減。土人概爲玻里內西亞族 (Polynesians) 與巴布亞族的混合種，西部諸島，僑居華人很多，此外馬來人和西班牙人也不少。最著的島嶼，有吉爾貝特羣島、馬紹耳羣島 (Marshall Is.)、馬利亞納羣島 (Mariana Is.) 和加羅林羣島 (Caroline Is.) 等。今以次略說一說：

A. 吉爾貝特羣島

吉爾貝特羣島在斐濟西北,位於赤道下,全部爲珊瑚礁。地屬英領,惟土脈瘠薄,僅產椰子,於生業上無甚發展的價值。

B. 馬紹耳羣島

馬紹耳在吉爾貝特西北,分東西兩列,東列合一三島而成,叫做拉達克(Ratak);西列合一島而成,叫做拉力克(Ralik)。全部爲珊瑚礁,椰子乾核是那里輸出品的大宗。這羣島自一八八五(清光緒一一)年來,屬德領,今由日本代管。

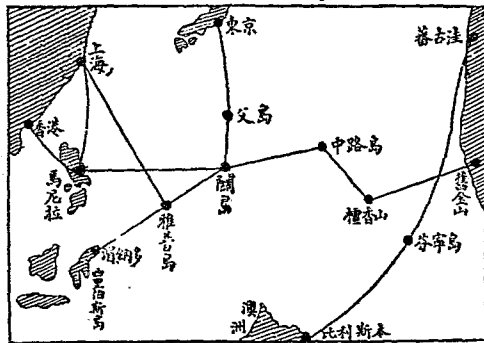
C. 馬利亞納羣島

馬紹耳的西北便是馬利亞納。馬利亞納由一五島組成,北方一〇島,係火山質;南方五島,係珊瑚礁:就中以關島(Guam Is.)爲最大。那邊氣候雖炎熱,但尙適於健康,盛產甘蔗、椰子、麩果等。惟時有地震和風災,⁽¹⁾總不免是個大缺點。其地本是西班牙的領地,美班戰

後，關島便割讓給美；⁽²⁾至一八九九（清光緒二五）年，餘島也得價賣給德國了。自此次歐戰開始，日本即派艦把德領諸島占據，且驅逐德人，及和會解決，便把他所占有的部分只索委任他統治了。

D. 加羅林羣島

加羅林羣島多珊瑚礁，散布在北緯三度至一一度之間，當馬利亞納之南。那里位置



太平洋海底電線分布圖

雖近赤道，而海風調節，氣候卻清爽宜人。土派也肥，物產有椰子，波羅蜜等。但四周多暗

沙，頗礙航行，所以舵師到此，每多戒心呢。這羣島也是西班牙的領地，一八八六（清光緒一二）年，德人占領其中的要島雅浦（Yap），⁽³⁾遂起紛爭，直至一八九九那年竟與馬利亞納一併賣給德國。在他西面的帛琉羣島（Palaos or Pelew Is.）也同時讓渡。今本和會的解決，全歸日本管領。

- (1) 關島和加羅林羣島中的雅浦島都為有名的大風起源地，中國沿岸一帶所受的颶風損失，追溯風源，大概總由那二處附近起來的。
- (2) 關島地位極要，有海底電線與檀香山、小笠原、菲力賓聯絡。首邑叫阿喀那（Agana）。
- (3) 雅浦島也是海底電線的集中點，為加羅林西部的政廳所在地。——東部的政廳在邦納浦（Ponape）。地位較關島尤要，德國放棄之後，美、日兩國都爭持管有此島，但和會仍委任日本統治。

第五章 玻里內西亞

玻里內西亞爲東經一八〇度以東散布於赤道南北的無數島嶼的總稱，本卽多島之意。這無數島嶼，零星錯雜，名目紛更，惟政治上的勢力則分落在英、美、法三國之手，較有紀限罷了。今就其中最著的部分，略舉幾處來敘述一下：

A. 東加羣島

斐濟羣島的東南，便是東加羣島(Tonga Is.)。島分兩脈，東脈爲珊瑚礁，西脈爲火山質，全土擁戴土王，受英國保護。歲入以關稅爲大宗，出口貨多椰子和魚類。土人溫良信實，不欺生客，所以又有佛林得里羣島(Friendly Is. 卽友島)的異稱。他西南的怯爾馬得羣島(Kermadec Is.)也屬英領，其地距新西蘭很近，行政上便隸新西蘭政府管轄。

B. 三毛亞羣島

東加的東北爲三毛亞(Samoa Is.)，那邊本

是一個獨立的王國，也稱航海諸島(Navigator Is.)，全部屬火山質。一八九九(清光緒二五)年，美、德二國協議廢王，遂依西經一七一度爲界中分其地。——東爲美領，西爲德領。及歐戰起，德領部便爲新西蘭軍隊所據，今即歸他管轄。新西蘭轄境以烏普路(Upolu)、薩瓦伊(Savaii)二島爲最大，首邑亞比亞(Apia)在烏普路北岸，當航路之衝，輸出椰子、香蕉、咖啡很多。他東北的馬尼希基羣島(Manihiki Is.)，東南的科克羣島(Cook Is.)和北面的土基勞羣島(Tokelau or Union Is.)，也都屬新西蘭政府管領。

G. 索晒伊的羣島

在科克羣島東北，即社會諸島(Society Is.)，屬火山質。其中以大赫的島(Tahiti I.)爲最大，⁽¹⁾土地肥沃，氣候溫和，有“南洋樂園”之稱。那邊在政治上與他東北的馬貴斯羣島(Marquesas Is.)、低羣島(Low Arch.)⁽²⁾等同屬法領。由此西北，有英領的科羅林羣島(Caroline Atoll)、馬

耳敦島 (Malden I.)、查維斯島 (Jarvis I.) 芬寧島 (Fanning I.)⁽³⁾ 等，又西北，便到美領的海威衣羣島 (Hawaiian Is.)。

D. 海威衣羣島

海威衣也作夏威夷，別稱阿歪希 (Owhyhee) 或散得維齒 (Sandwich)，位於太平洋的中心，大小凡二十餘島。島都屬火山質，有珊瑚礁四周包圍着。最大

的一島在東南，便叫海威衣 (Hawaii)，上有冒納羅亞火山 (Mauna Loa Volcano)，高達一三，六〇〇呎，為世界大活火山之一，很著



海威衣的婦女

名。全部在熱帶內，因受海風的調劑，頗適健康。當地植物繁茂，農產尤盛，甘蔗最為大宗，所以那邊砂糖的輸出極多，價值幾達銀一〇

○,○○○,○○○圓呢。

住民多玻里內西亞族，華僑也不少。從前那邊本是一個獨立國，自一八九八（清光緒二四）年見併於美，他們便宛轉於特設的總督統治之下了。首邑和諾魯魯（Honolulu），便是



和 諾 魯 魯

中國人所習稱的檀香山，位在海威衣島西北的阿湖島（Oahu I.）上，適當太平洋交通的衝途，⁽⁴⁾實為世界有名的大埠，有中國領事館。

(1) 大赫的島自巴拿馬運河開通後，適處交通要衝，將來的發展，必大有可觀。

(2) 低羣島一稱圖亞摩突羣島（Tuamotu Is.），或叫極遠羣島（Furthest Is.），地勢低下，由西北至東南，聯合八十餘環礁而成。

-
- (3) 芬寧島當北緯三度五〇分,西經一五九度,產鳥糞層。那里又爲澳大利亞與加拿大間的海底電線中續處,地位極要。
- (4) 和諾魯魯爲太平洋上交通的中心,南達澳大利亞,新西蘭,東達舊金山和舊金山,西達日本和中國,都有航海汽船相通。

附 編

地 球 的 兩 極

第一章 兩極的今昔觀

地球上的南北兩極，終年被冰雪掩蓋着，向爲人跡不到的所在。而且那邊半年是白晝，半年是黑夜，便欲前往探檢一個究竟，在勢也似乎有所不能。我們只看亞、歐、北美的北邊，非、澳、南美的南邊，大陸的盡頭總只是一片汪洋地壯闊的波濤，再進則冰山浮蔽，一望皚皚，便可想見那等去處是怎樣的荒寒寂寞了。所以從前的地學家便在太平、印度、大西三洋之外拉上北冰洋和南冰洋⁽¹⁾來配這大陸的五大洲；而對於兩極的觀念，卻只是理想中地球旋轉時不動的兩點，深埋在冰洋的下面，實做地軸的兩端罷了。其實真正的情形如何，是大家不甚了了的。

可是後來航海術一天精似一天，好奇探

險的人也一天多似一天，經他們分頭探尋所得的成績便隨着他們努力的程度而漸漸地布向人間了。於是一般人漸漸知道兩極的附近不光是冰洋，也許有陸地；更進則想像中的南極大陸 (Antarctica) 也發見了，連南冰洋的名目竟有些動搖呢。(2)

今特另輯這附編綴在五大洲的後面，以見兩極圈內的大概狀況。下面便將分章來說明他。

(1) 在北極圈內的叫北冰洋，南極圈內的便叫南冰洋。所以也有許多人譯作北極洋和南極洋的。

(2) 南極大陸一稱南極洲，也稱南大陸，自從發見以後，南冰洋的面積便大為減縮，除沿極圈一帶略有海面可指外，其餘幾難確定。將來南大陸全部明瞭之後，這南冰洋的名目怕不能永久襲用罷。

第二章 北極地方

北極地方 (North Polar Regions) 爲北極圈 (Arctic Circle) 內地表的總稱,凡亞、歐、北美的北部一帶,在圈內的,都歸入此域,水陸面積,綜計約九,〇〇〇,〇〇〇方哩有餘。那邊大部爲北冰



北冰洋上的
景色



洋所掩,地理上頗有尙未明瞭的處所,已知的陸地有亞歐大陸沿岸的斯匹次北爾根 (Spitzbergen),法蘭士約瑟蘭 (Franz Joseph Land),諾瓦則穆列 (Novaya Zemlya 卽新地島),諸島嶼和北美方面的格陵蘭大島、巴里羣島 (Parry Is. 卽北

冰洋羣島西北的一部)等。

北冰洋被圍在亞、歐、美三洲的中間，實爲一大內海，周邊概屬淺海，惟內部和斯匹次爾根與格陵蘭間則屬深海，所以他在地理上簡直大西洋分出的一支洋。他與大西洋通連的去處，東側有北上的暖流，西側有南下的寒流，兩側的氣候便因此大異。這北上的暖



北冰洋四周

流，便是發自墨西哥灣的“灣流”(Gulf Stream)的一部，經挪威的西北岸，折沿斯匹次爾根西岸以流向北極的附近；南下的寒流，便是所謂

“極流”(Polar currents),自北極近旁南沿格陵蘭的東岸以流入大西洋。暖流之衝,氣溫便比同緯度的地方爲高,雖在極北的海面,也不致終年凍結;⁽¹⁾寒流所過則海水多冰,而自格陵蘭冰河流出的冰山竟有高出海面二〇〇呎的,更與尋常的海冰不同。

本域的生物,在挪威北部和西伯利亞諸河的沿岸一帶有針葉樹類的森林,自此以北則只有灌木和苔、蘚;及至佛蘭士約瑟蘭,并此灌木也不能生長了。惟鳥類每於夏令羣集於極地,爲該處一大奇觀。此外又有極熊、極狐、馴鹿、鯨、海豹等特產。至於北極圈內的住民則亞、歐、美之大部分尙有人類居處,如挪威、蘇聯北方的拉伯人和撒慕耶人(Samoyedes),加拿大北部北冰洋羣島和格陵蘭的哀斯基摩人。此外諾瓦則穆列有少數的撒慕耶人;若斯匹次爾根和法蘭士約瑟蘭,則簡直沒有人類常居的地方呢。

當哥倫布發見新大陸時，便有人想探北極以謀通歐亞航路的，那時雖沒成功，而從此以後，北冰洋的漁業漸次發達，捕鯨船的出航日見增多，於是北極圈內的地理遂得逐步地顯示給世人了。至十九世紀，探險事業乃益盛：羅斯詹姆士(James Ross)既於北緯七〇度五分，西經九六度四四分地方發見地球的北磁



北極的白熊和冰山

極 (North Magnetic Pole); 佛蘭克林約翰 (John Franklin) 和 諾登瑟德 (Nordenskjöld) 又發見自歐

通亞的西北通路 (Northwest Passage) 和東北通路 (Northeast Passage)。(2) 從此,一般渴望探檢北極的學者,便循着這等路線以進行搜索,但屢經試行,終於爲流冰所阻,不能深入。後來南森 (Nansen, 一作南琛,又作南仙)利用海流,沿西伯利亞北岸東進,更迂迴轉向西北,才得達到北緯八六度一三分三六秒之地。卡克尼 (Cagni)循此徑路,更得進達北緯八六度三〇分,及一九〇九(清宣統元)年,裴利 (Peary, 一作裴亞利)自格陵蘭的西北進行,遂達北緯八七度六分之地,實已距離北極的正點 (North Pole) 不遠了。

(1) 北極地方因水陸分布和海流調節的關係,氣候上的寒極反不在地理上北極的正點(氣候上的寒極已見前);北極附近的氣溫,反較格陵蘭內地,西伯利亞北部和北美北部爲稍高。所以探險的人往往利用這海流以達北極呢。

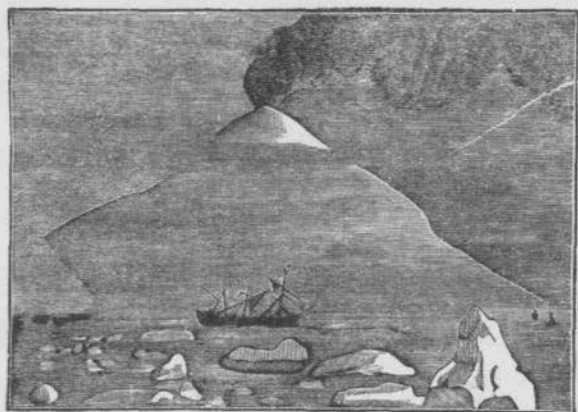
(2) 佛蘭克林約翰由歐西北行繞沿格陵蘭的南

岸,達到北美的極北部,發見自此西去可通東部亞洲的航程,這便是西北通路。諾登瑟德由歐東北行,達到亞洲的極北部,發見通航東部亞洲的線路,這便是東北通路。

第三章 南極地方

南極圈(Antarctic Circle)內的地表統稱爲南極地方(South Polar Regions),面積與北極地方相當。大西、太平、印度諸洋環繞在他的四周,與大陸相距很遠,而又隔以廣大北洋海,所以他附近的地理狀況比北極附近的尤難明瞭。

十九世紀中葉,歐人探檢南極的慾望,日見熱烈,實行出航查視的漸多,於是在新西蘭的南方發見南維多利亞蘭(South Victoria Land)和威爾革斯蘭(Wilkes Land),在南美的南方發見戈賴罕蘭(Graham Land),并確知脫洛而(Terror)、衣而伯斯(Erebus)兩火山矗立在冰地上,意想中的南極大陸便漸漸地成爲事實了。

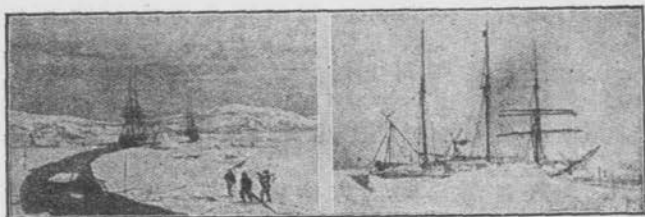


南極陸的衣而伯斯火山



南極大陸

一九〇二(清光緒二八)年,司各脫(Scott)曾率領英國的探險船狄司加佛利(Discovery)號到達南緯八二度一七分地方,從此踵接前往探檢的益多。一九〇九(清宣統元)年,沙哥勒敦(Shackleton)便發見南磁極(South Magnetic Pole),



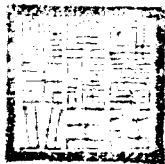
極地的探險情形

并進達南緯八八度二三分地。至一九一一(宣統三)年,亞姆孫(Amundsen)竟探到南極的正點(South Pole)呢。

南極地方,大部為冰雪所掩,形成臺地。南維多利亞蘭與戈賴罕蘭之間,有羅斯海(Ross Sea)彎入,恰成一蹄鐵形的海灣。陸上的冰河便自灣流出,結成冰隄。⁽¹⁾此外又有浮游海面的冰島⁽²⁾極多,隨流漂盪,大為航行之患。

那邊氣溫極低，⁽³⁾常有暴風四起，挾雪飛擲，勢甚猛烈，非但不宜於人類的生存，便是託根地上的植物也很是少見呢。惟近海每多海豹和鳥羣等棲止，探險的人遇到絕糧的當兒，往往得以獵取充飢罷了。

- (1) 冰隄 (Ice-Barrier) 爲南極地方的奇觀，有長達三〇〇哩以上的。
- (2) 冰島 (Iceberg) 上平如桌，一稱桌形冰山，爲冰隄自然分解的大冰塊。
- (3) 南極地方的溫度極低，最冷的時候，連酒精也會凍結。



用適制學新 輯編言文用

書科教學中級初撰新

新編中學公民

高陽等編

三冊 第一冊五角 第二冊五角 第三冊五角 第四冊五角

本書分公民道德公民法公民經濟公民政治公民權利公民義務公民生活所必需之知識論列無遺

新編中學本國史

陸光宇編

一冊 七角

本書分總論分論兩部總論分上古中古近古近世四期專述歷代之興亡分論則就特殊情形縱斷之敘述舉凡民族之融化學術之進展宗教之傳佈風俗之變遷實業之發達法制之興廢及近世之外交等無不詳細敘述

新編中學世界史

周傳儻等編

二冊 各五角

本書分上古中古近古近世現代五階段以研究人類生活之變遷追溯事物之原委及發見人類之同情心為目的隨時以興趣和習慣

新編中學本國地理

魏青南編

二冊 各四角

本書凡分三篇教材選擇斟酌至當立論完全採國情為指歸關於我國之新精神新思想新趨勢新實況不稍諱飾尤足喚起國民愛國之精神

新編中學外國地理

譚廉編

二冊 上冊五角 下冊五角

本書注重人文地理故除自然方面外凡各國國勢之消長民族之盛衰及經濟交通工商業各項之紛更亦採最新資料列入

新編中學化學

鄭真文等編

一冊 六角

化學上重要之事實及定律本書無不悉數列舉取材料首尾一貫所用名詞概取有系統之名稱圖像清晰注釋簡明並注重於理解方面以期鼓舞初學者之興味

新編中學動物學

陳象善編

一冊 五角半

本書材料豐富條目顯明計分緒言各論通論三編第一編詳述動物學之意義及其分類方法第二編詳述動物學之常見動物或其利害關係者第三編論動物與人生之關係動物維持生命之方法及其進化

新編中學礦物學

杜若城編

一冊 編印中

新編中學物理學

周昌壽編

一冊 編印中

◀ 定 審 部 育 教 ▶

混合編輯的新學制初級中學教科書

新學制初級中學的精神，在各科混合教授。這「新學制初級中學教科書」一套，即係完全依照新學制課程綱要，採用混合法編輯的，實為初中最適用的教本。

- | | | | | | | |
|--|---|--|--|---|---|--|
| <p>● 編者 顧頡剛 葉紹鈞 周予同</p> <p>新學制 中國語教科書 六册
 (前三各三角半
 四)四角半(五)五角(八)八角</p> | <p>● 編者 周鍾生</p> <p>新學制 公民教科書 三册前二 各三角</p> | <p>● 編者 傅運森</p> <p>新學制 歷史教科書 二册 各四角</p> | <p>● 編者 張其助</p> <p>新學制 人生地理教科書 三册 上册九角</p> | <p>● 編者 王鍾麒</p> <p>新學制 地理教科書 二册 上册四角 下册七角</p> | <p>● 編者 杜亞泉</p> <p>新學制 自然科學教科書 四册 一册四角 二册六角 三册七角半</p> | <p>● 編者 鄭真文 周昌壽 高銜</p> <p>新學制 實用自然科學教科書 四册 各六角</p> |
| <p>● 編者 段首華</p> <p>新學制 混合算學教科書 六册 前四册各六角</p> | <p>● 編者 胡憲生</p> <p>新學制 英語讀本文法編 三册 (一)六角 (二)八角 (三)一元二角</p> | <p>同上教授書 三册 前二册各五角 第一册 一袋二角</p> | <p>同上草寫本 第一册 一袋二角</p> | <p>● 編者 劉海粟</p> <p>新學制 樂理教科書 六册 前四册 各二角半</p> | <p>● 編者 劉海粟</p> <p>新學制 唱歌教科書 六册 前三册 各八角</p> | <p>● 編者 何明齋</p> <p>新學制 風琴教科書 一册 一元半</p> |
| <p>● 編者 何明齋</p> <p>新學制 中手工教科書 六册 前二册 各二角半</p> | <p>● 編者 劉海粟</p> <p>新學制 圖畫教科書 六册 前二册 各五角</p> | <p>● 編者 劉海粟</p> <p>新學制 以上三種均蕭友梅易章齊合編</p> | <p>● 編者 劉海粟</p> <p>新學制 中圖畫教科書 六册 前二册 各五角</p> | <p>● 編者 劉海粟</p> <p>新學制 中圖畫教科書 六册 前二册 各五角</p> | <p>● 編者 劉海粟</p> <p>新學制 中圖畫教科書 六册 前二册 各五角</p> | <p>● 編者 劉海粟</p> <p>新學制 中圖畫教科書 六册 前二册 各五角</p> |

用適中初★輯編科分
書科教學中級初代現

新學制初中的特色，在混合教授；但當改革之初，一部份學校仍有採用分科教授法者。本館應此需要，另編現代初中教科書一套，分科之中仍注重於全體之聯絡。書名列下：

- | | | | | | |
|---------|------|----|-----|----|----|
| 商務印書館發行 | 國文 | 六册 | 物理 | 學 | 一册 |
| | 公民 | 三册 | 化學 | 學 | 一册 |
| | 本國史 | 二册 | 算術 | 一册 | |
| | 世界史 | 二册 | 代數 | 二册 | |
| | 本國地理 | 二册 | 幾何 | 二册 | |
| | 世界地理 | 二册 | 三角 | 一册 | |
| | 礦物學 | 一册 | 英語 | 三册 | |
| | 動物學 | 一册 | 英文法 | 二册 | |
| | 植物學 | 一册 | 水彩畫 | 一册 | |
| | 衛生 | 一册 | | | |

元1748(一)

4-7-14

Modern Textbook Series
Geography of the World
For Junior Middle Schools
The Commercial Press, Limited
All rights reserved

中華民國十五年二月初版

（現代初中教科書）
世界地理（二册）

（下册定價大洋陸角）
（外埠酌加運費匯費）

編輯者 王 鍾 麒

校訂者 朱 經 農

發行者 商務印書館

印刷所 上海河南路北首寶山路
商務印書館

總發行所 上海棋盤街中市
商務印書館

分售處 北京 天津 保定 奉天 吉林 龍江
濟南 太原 開封 西安 南京 杭州
蘭谿 安慶 蕪湖 南昌 漢口 長沙
商務印書館分館

此書有著作權翻印必究

常德 衡州 成都 重慶 廈門 福州
廣州 潮州 香港 梧州 雲南 貴陽
張家口 新加坡

六七六阿



L