

民國二十四年四月至二十五年十二月

575  
南京市政府工作概況

南京市政府秘書處編印

上海圖書館藏書

# 南京市政府二十四年四月至二十五年十二月工作概況目錄

敘言

總理遺像

馬市長肖像

社會

一、改進農村

二、擴充小本貸款

三、擴大提倡國貨運動

四、擴充救濟院

1. 成立第一分院

2. 擴充工藝

3. 成立家庭總部

4. 開闢農場

5. 成立勞動隊

6. 辦理鄧府山小學

目錄

上海圖書館藏書



A541 212 0016 5003B

目錄

7. 整理育嬰所

8. 辦理女子家事教育班

9. 整理孤兒所

五、設立米市管理處

六、推進合作事業

七、推行國民經濟建設運動

八、督促各娼樂場所厲行新生活

九、舉辦新生活集團結婚

教育

一、增設中等學校

二、擴充市立第一中學

三、擴充小學教育

四、創辦一年制短期小學

五、實施強迫義務教育

六、增設民校實施強迫成人識字教育

七、建築校舍購買基地

八、增設盲啞學校高中師範科

九、增設民衆教育館及圖書館閱覽分處

## 財政

### 一、收支概況

1. 收入門
2. 支出門

### 二、整頓稅捐

1. 修訂征收田賦章程
2. 整頓舊欠房捐
3. 直接征收屠宰稅及筵席捐
4. 開征地價稅
5. 整理營業稅
6. 糾正營業牙戶及菸酒牌照稅等級稅額

### 三、清理市產

1. 清查產權
2. 整理租收

目錄

10—110

三

307987

目錄

3. 增建及整飭平民住宅
4. 撥給房地辦理學校及公益事業
5. 清丈地畝
6. 修築洲堤
7. 放墾八卦洲地
8. 招貼漁濠
9. 整理市辦公典

地政

- 一、完成城區土地測量
- 二、完成城區土地登記
- 三、開征土地稅
- 四、完成第四住宅區及推廣平民住宅區
- 五、征收土地概況

工務

- 一、興築道路

二、建設下水道

三、防水工作

四、整理秦淮河

五、疏浚河流

六、舉辦國民勞動服務

七、增建市立中小學校舍

八、遷移棚戶

九、建築平民住宅

十、開闢新住宅區第四區

十一、建築公墓及火葬場

十二、雜項工程

## 自來水

一、推廣業務

二、督促各公共場所及食品商店限期裝用自來水

三、推廣住戶用水

四、訂定分期付款裝表辦法

- 五、擴充九公厘及廿三公厘水表優待戶
- 六、減低水表底度水費
- 七、舉辦全市擬裝自來水用戶免費登記
- 八、舉行新關馬路接水運動
- 九、散發貧民暑期用水免費券并減低暑期自來水零售水價
- 十、擴充水廠設備
- 十一、埋裝水管
- 十二、建築京麒路增壓室
- 十三、改裝水廠清水機室出水總管
- 十四、增建蓄水池
- 十五、埋設水廠進城第二總管
- 十六、增加水廠出水量
- 十七、擴充市內救火龍頭

## 衛生

- 一、改進傳染病管理
- 二、推廣預防接種

- 三、擴大夏季防疫
- 四、厲行滅蠅抗瘧
- 五、辦理糞便管理
- 六、加緊街道清潔工作
- 七、舉辦侍役訓練班
- 八、辦理生命統計
- 九、擴充衛生分所工作
- 十、建造衛生分所房屋
- 十一、創辦市立醫院
- 十二、擴充傳染病醫院
- 十三、推進禁烟禁毒工作
- 十四、充實試驗工作
- 十五、推廣助產工作
- 十六、擴充學校衛生
- 十七、舉辦工廠衛生
- 十八、籌建新屠宰場



十九、推行鄉區肉品之檢驗

## 自治

一、調查戶口

二、舉辦公民宣誓登記

三、訓練公民及自治人員

四、推進區務

五、完成自治組織

## 其他

一、整頓及展築市鐵路

二、整理及增闢各園林

三、舉辦國民軍訓

七七—七八

七九—八〇

## 敘言

現代都市建設，競以物質爲前提。吾國經濟落後，民生凋敝，推行之中，實多扞格。京市爲首都所在，雖財政困難，而一切建設斷不能因之停頓，故於中央補助之外以不增重人民之負擔爲原則，努力建樹，惟深覺京市夙爲荒蕪之城，既置國都，非物質建設無以壯其觀，而民性簡陋萎靡，更非精神建設，無以救其弊。故任事以來，兢兢業業，致力於此。幸承中央之訓示，各方之指導，按照施政計劃循序漸進，差無隕越。物質方面，如城郊道路之開拓，東西水關之修築，秦淮與四鄉河道之疏濬，下水道之籌建，自來水之擴充，市鐵路之展長，衛生事業之推廣。精神方面，如中小學校教育之增加，新生活運動之推行，國民軍事之訓練，烟毒之厲禁，服用國貨之提倡，新生活集團結婚之創辦。他如關切民生者，如各地水利之振興，堤堰之修築，洲地之放墾，小木貸款之普及，救濟院之擴大等。此皆實事求是，努力以赴，略見實效者。茲值三中全会，謹將二十四年四月任事時起至二十五年年底之工作，彙其大要，翔實紀載，著成斯篇，敬呈大會，敬賜教正，實所企感。民國二十六年一月馬超俊謹識。

敘  
言

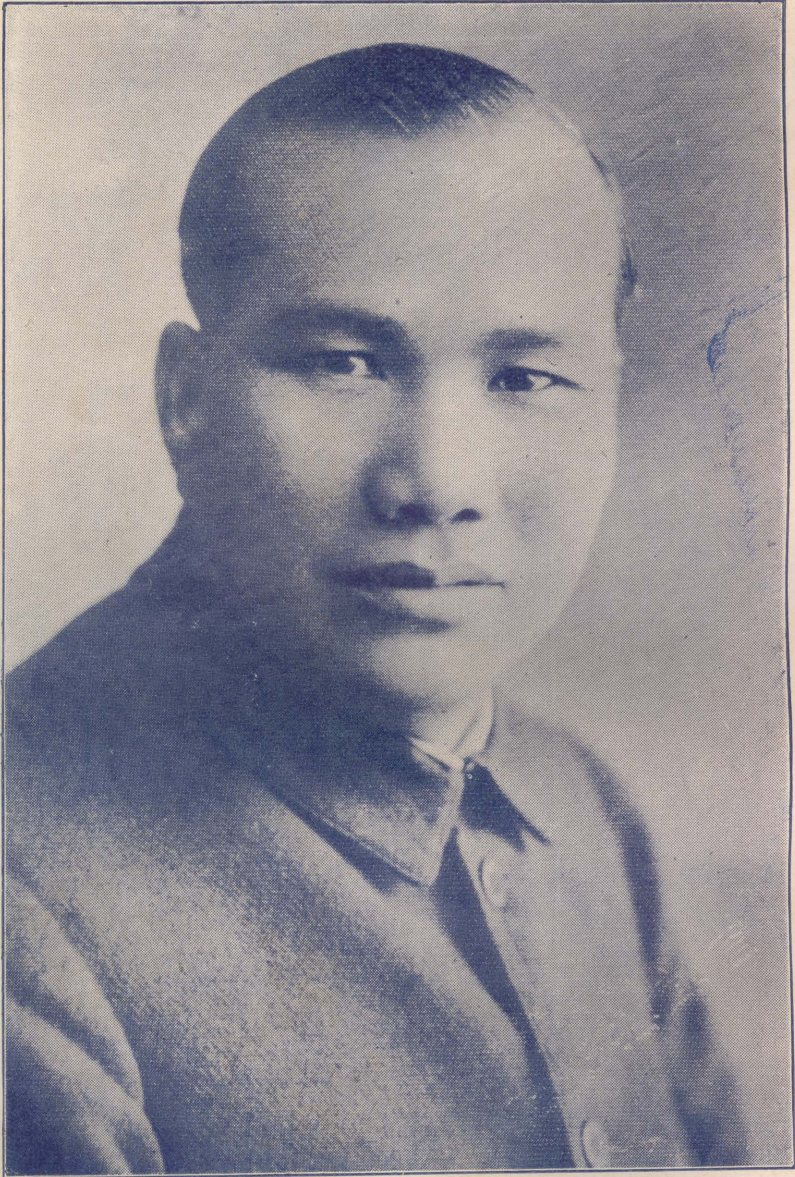
# 總理遺像



## 總理遺囑

余致力國民革命，凡四十年，其目的在求中國之自由平等，積四十年之經驗，深知欲達到此目的，必須喚起民衆，及聯合世界上以平等待我之民族，共同奮鬥！

現在革命尚未成功，凡我同志，務須依照余所著；建國方略，建國大綱，三民主義，及第一次全國代表大會宣言，繼續努力，以求貫徹！最近主張開國民會議，及廢除不平等條約，尤須於最短期間，促其實現！是所至囑！



馬 市 長 肖 像

# 南京市政府二十四年四月至二十五年十二月工作概況

## 社 會

一、改進農村 本府以市區各鄉鎮，經濟凋敝，民生困難，亟應從事復興農村工作，爰延攬專門技術人員，於二十四年十一月，成立農村改進委員會，研究農村一切改進問題，以供農民實地試驗。並為推行農村實際工作起見，特先後在燕子磯，上新河，孝陵衛等三鄉區，各設農事指導所一所，辦理農村一切改進事宜，又為灌輸科學知識起見，特於二十五年二月舉辦第一屆農村改進講習會，聘請專家擔任講師，成效頗著。此外曾於二十五年四月舉辦農具展覽會，同年十一月舉行第一屆牲畜家禽比賽會以引起一般農民對於改良農業之興趣。至於推廣改良種籽，亦經在上新河區試行推廣帽子頭稻種，分發特約農戶栽種，在燕子磯上新河兩區推廣一九〇五小麥改良種，成績良好。

二、擴充小本貸款 本市小本貸款基金，原為十五萬元，施行以來，各業民衆以利輕而手續簡便，故申請借貸者日益加多，原有基金實感不足應付，本府乃更籌添基金五萬元，以便普遍借貸，廣為救濟，同時因此項小本貸款，以前原限於工商兩業，于農民不免偏枯

，爰經擴充農業貸款，將小本借貸種類，擴充為農工商業三種，現農民已紛紛申請借貸，借貸處暨鄉區代辦所大有應接不暇之勢。

三，擴大提倡國貨運動 本府為擴大提倡國貨運動起見，除於每年十月間會同市黨部及首都各界提倡國貨運動委員會舉行提倡國貨宣傳週外，並於二十五年三月接辦實業部移交之國貨陳列館，充實內容，整頓人事，較前更有可觀，爰於同年十一月，舉行擴大國貨展覽會，徵集各地最新出品及特產，共計四千二百餘件，並附設臨時國貨商場，參加售品之各地國貨廠商八十餘家，所有參加展覽之出品，並經組織出品審查委員會，分別等次，給獎鼓勵。

#### 四，擴充救濟院

1 成立第一分院 該院原設有養老，殘廢，孤兒，育嬰，游民習藝，婦女教養，水上救護等所，自擴大收容難民乞丐計劃實施以來，本府復在笆斗山建造難民乞丐收容所房屋三百三十間，並經飭由該院游民習藝所就近併行管理，收容人數驟形激增，爰於二十五年七月間，將原有之游民習藝所及新增之難民乞丐收容所併行成立第一分院。

2 擴充工藝 該院過去工藝分印刷工廠，婦女工藝，游民工藝三部，自二十五年八月

成立工藝組後，復新增草毯，藤器，柳條箱，木工，草鞋，拖把，肥皂，布提包，八科。除印刷廠就原有規模力求充實外。並劃鄧府山本院縫紉織襪製鞋草繩毛巾布提包理髮七科爲第一工場，藤柳箱草鞋木工肥皂拖把六科爲第二工場，笆斗山第一分院磚窰草鞋竹器蘆蓆爲第三工場。

3 成立家庭總部 該院孤兒所低年兒童，原與年長兒童收容一處，保嬰方法每感難週，因仿北平香山慈幼院成例，將六歲至十二歲之低年兒童，成立家庭總部，以兒童十名編成一家，選品性兼優之女生爲家長，負保嬰專責，試辦數月，尙著成效。

4 開闢農場 該院收容之居民，欲求全部勞動職業化，於工藝外，並使習農村生活，鄧府山該院院址，除現有房屋佔用地畝外，尙餘一百五十畝，經漸次開闢，分園藝作物暨農事實習各區，已組織農場事業委員會，負實際推行之責，並擬設農事訓練班，調一部份孤兒實習農事，爲孤兒闢一出路。

5 成立勞働隊 該院游民習藝所，自去歲辦理收容難民後，合婦女兒童殘老數逾二千，而強壯之游民爲數不過十分之一二，除一部份從事磚窰工藝外，乃挑選堪以勞動工作之居民成立勞働隊從事造路挑河築路等工作，如二板橋築堤迴龍橋挑河並拆除城根營地房屋種種勞働事宜，均派該勞働隊辦理。



6 辦理鄧府山小學 該院孤兒在未遷至鄧府山以前，分別在小西湖小學與剪子巷簡易小學肄業，自遷徙後爲教養合一計由該院負責籌辦鄧府山小學，並由孤兒所劃一部份房屋作教室，現計該校級數有幼稚園及一三四年級共計學生有五百餘人。

7 整理育嬰所 該院育嬰所向分外帶內帶兩種，內帶因房屋所限，僅能容二百嬰孩左右，餘均外帶，流弊在所不免，該院有鑒於斯除規劃籌建育嬰新所房屋規劃原則以至少能收容嬰孩一千餘名爲準，在未經建造新所房屋以前，並將現在所屋儘量計劃，分期將外帶嬰孩逐漸收回，現正在辦理中。

8 辦理女子家事教育班 該院婦女教養總所所生及孤兒所年長之女生，耳濡目染，均係都市生活，對於家事操作諸未諳練，婚配以後恐未能克盡婦職，爰由該院設立訓練班，授以烹飪及父母學等各學科，並派赴育嬰所家庭總部各地實習。

9 整理孤兒所 孤兒所收容之兒童五百餘名，成年後與社會每有密切聯鎖之關係，過去全部負管理責任者，僅男女職員各一人，照料常恐不周，關於教育與將來孤兒職業之種種問題，未能時時加以策劃，該院有見及此，除添派人員籌設工藝，開闢農場等，分別使之工作，以謀將來孤兒能獨立生活外，並開辦圖書館，購買有益兒童身心之書籍，時時使之閱覽，俾陶養其性情並增進其知識，同時并將孤兒之優秀者

，送入市立師範及市立職業學校肄業，先後計送五人。

該院收養人數至二十五年十二月底止，計育嬰所五九一人，孤兒所四九一人，婦女總所一四三人，婦女一分所二三八人，婦女二分所三三〇人，殘廢所四六二人，養老所四四七人，第一分院二〇七四人，總計四千七百七十六人。

五、設立米市管理處 查設立首都米市一案，本府爲慎重斯事起見，曾組織米市設計委員會，籌劃進行，惟因米市碼頭問題，關係重要，不易擇定，遷延未決，經決定先設立米市管理處以期管理調整全市糧食，使來源暢旺，供求相應，現該處已於二十五年十二月二十五日正式成立。

六、推進合作事業 本市在未接收鄉區以前，全市僅有合作社十餘處，自接收鄉區以後，全市合作社始逐漸增至七十八處，最近與實業部農本局接洽，在本市設一合作金庫，預計將來最低限度可再增設合作社一百餘處，至於人才方面，擬由農村改進委員會舉辦第二屆農村講習會，專門討論合作問題，將現在各合作社之理監事及各鄉區之優秀份子，選送聽講。

七、推行國民經濟建設運動 本府爲推行國民經濟建設運動起見，特於二十五年九月十六日成立國民經濟建設運動委員會南京市分會，該會成立後，即於十月三日舉行第一次全體

委員會議，關於「發展本京合作事業以謀經濟建設之推進」，「指導改善本市農產副業及特殊產品」，「籌創京市各界產銷合作國貨市場以期發展國貨事業而謀京市繁榮」等提案，均經議決交由各組分別核議，並將總會令發之「國民經濟建設之一般原則摘要」及「各地方應注重之工業及農村副業等」三項，分轉各組暨各有關機關調查計劃。

八，督促各娛樂場所厲行新生活 本市爲厲行新生活起見，特函請憲警機關及令飭工務局衛生事務所，會同訂定「南京市娛樂場所厲行新生活辦法」通飭各娛樂場所切實遵行，並派員隨時督察，以重新運。

九，舉辦新生活集團結婚 本府爲崇尚節約起見，特舉辦新生活集團結婚，迄今已歷六屆，每屆參加者，頗爲踴躍。

# 教 育

一，增設中等學校 本府前以本市市立中等學校僅有市立第一中學一校，頗感不敷容納，特先後增設市立師範，及市立二中各一校，以資救濟，又爲提倡職業教育起見，將原有市立職業補習學校，改組爲初級職業學校，先設初級土木一科，仍附設打字，速記，女子職業，保嬰，及商科補習班四科。

二，擴充市立第一中學 市立第一中學原設有高中師範科，自增設市立師範學校後，該校師範科少辦一級，改設高中普通科一班，以後該校可維持高中雙軌，初中三軌制度。

三，擴充小學教育 本市小學教育，在最近數年來，發達甚速，蓋由本府注意失學兒童之衆多，力謀擴充，以求適應需要，有以致之，二十四年度市立各種小學計達一四九校，九七九級，學生數四八五一四人，較二十三年度增加完全小學五校，市區簡小七校，鄉區小學二十七校，一百九十三級，學生約一萬人，二十五年度復增設市立完全小學四所，連同專設及附設短小二百六十班，約共增加四百餘級。增收學生兩萬餘人。

四，創辦一年制短期小學 本市人口已達百萬，據二十五年二月調查之學齡兒童統計，入學者五〇七〇七人，失學者爲四〇九三四人，入學與失學之比爲六比四，故對於義務教育

之擴充，實爲當務之急，二十四年度奉中央令飭擴充義務教育，並蒙補助義教經費十萬元，當即創辦一年制短期小學四十六校，內專設者二十一校，附設者二十五校，學級數二百七十六級，學生數一三九二七人，二十五年度第一學期又增加二百六十班，約可增收學生一萬餘人。

五、實施強迫義務教育 本府爲積極推進市內義務教育起見，特依照中央頒布實施義務教育辦法大綱及施行細則，訂定南京市實施義務教育暫行辦法，將本市義務教育之實施分爲三期，自二十五年八月起至廿六年七月止爲第一期，廿六年八月起至廿七年七月止爲第二期，廿七年八月起至廿八年七月止爲第三期，在上述各期中凡所指定之某種學齡兒童，均須一律強迫入學，故二十五年度照暫行辦法規定，應強迫九足歲至十二足歲之失學兒童入學，惟以京市地方遼闊，失學兒童過多，整個強迫入學，事實上殊感困難，爰特劃定本市第三區爲實施義務教育實驗區，期以實驗所得，作爲其他各區實施之準繩，而全市義教之推進，可以事半功倍。

六、增設民校實施強迫成人識字教育 本市民衆學校，在二十三年度第二學期時，僅有專設民校十一所，附設民校廿八所，共設六十一級，畢業人數二四一人，廿四年度第一學期專設民校增設三所，連同原有附設夜校，合共增加廿八級，畢業人數二六三四人。廿

四年度第二學期，試行強迫識字教育制度，附設夜校增加至六十二所，連同原有專設民校，合共增加級數至一二二級，畢業人數三八二三人。廿五年度第一學期，正式明令實施強迫成人識字教育，所有民衆學校，民衆夜校，及新辦之民衆識字班，共增開三百四十餘班，收容學生一萬五千餘人，畢業人數達一萬二千左右。

七、建築校舍購買基地 本市教育機關年來增設甚多，故建築校舍與購買基地之費亦甚鉅，計廿四年度建築費爲三二九三二八·六五元，購置地價爲二二三六三七·二元，合共五五二九六五·八五元，廿五年度爲繼續建築校舍擴充中小學起見，特向上海銀行借款三十萬元，以資應付。

八、增設盲啞學校高中師範科 市立盲啞學校，原有盲教師資訓練班一班，係屬初中程度本府爲使養成健全盲教師資，以應各方需求起見，特就該校增設高中師範科一班，以資深造。

九、增設民衆教育館及圖書館閱覽分處 查本市民衆教育館原有八卦洲農民教育館，及鼓樓民衆教育館兩處，二十五年四月復增設燕子磯農民教育館，又以市立圖書館備設南城，特令飭該館籌設各區閱覽分所，計成立者，已有第一區閱覽分處，其餘正在積極籌備中。

# 財政

## 一、收支概況

### 1 收入門

科目	本任		前任		比較	備致
	本年	前年	本年	前年		
土地稅	八四,〇七二五四	三一,二八四四六	四八五,八八四五六	三,三〇九,七七六八三	五二,七八七九〇	補收款項因
契稅	四七四,八〇九二九	四八五,八八四五六	三三四二,一四四一三	一,三〇九,七七六八三	一一,〇七五二七	本年九月起將
營業稅	七一六,四五五一一	三四二,一四四一三	七八八,六八二二二	一,三〇九,七七六八三	三七四,三一〇〇	接收各種款項直
房租	一,二五六,〇二五九七	七八八,六八二二二	四六七,三四三六五	一,三〇九,七七六八三	四六七,三四三六五	計算以原科目
車捐	一,四六六,一〇六九五	一,二二九,四九八四七	二二六,六〇八四八	一,三〇九,七七六八三	二二六,六〇八四八	減少
船捐	六四,一二三七〇	四三,九二九六九	二〇,一九四〇一	一,三〇九,七七六八三	二〇,一九四〇一	
地方財產收入	一,三一六,〇一八二七	一,三〇九,七七六八三	六,二四一四四	一,三〇九,七七六八三	六,二四一四四	

## 2 支出門

合 計	地方事業收入	地方行政收入	補助款收入	其他收入	經費節餘	補收款項	地方營業收入	債款收入
三,一七八,五二七三四	三一七,七七六一	四九九,二三一四七	四,二一九,三七七〇五	七四四,七一四四九	四七四,七八九四二	三〇一,六四四六九	九三三,四一六五三	三〇九,九六五一三
九,七八九,五四八六七	一〇三,二六四八五	一九五,七九一六三	二,七八六,八二九九四	七三五,五八九七二	二六四,六一二九七	九五三,七八一八四	五一三,九四二四八	四,五三四六〇
三,三八八,九七八六七	二一四,五一一八六	三〇三,四三九八四	一,四三二,五四七一	九,一二四七七	二一〇,一七六四五	六五二,一三七一五	四一九,四七四〇五	三〇五,四三〇五三



工作概況

科目	本年四月八日至五年底止	前年四月一日起至三年底止	比較增減數	備致
行政費	二,二七四,二五五七八	一,一一九,三五六七六	一,一五四,八九九〇二	財務費：因公債基金逐漸減少之故
財務費	六二八,七三八一二	六六六,二八三九三	三七,五四五八一	補發舊欠：本任由廿四年九月起將滯發款項直接登入原
教育文化費	三,一四五,〇〇九六九	一,五三二,九四九六八	一,六一二,〇六〇〇一	科目計算不再記入本項數目
實業費	四三,四四九五三		四三,四四九五三	欄內因之支出減銳
衛生費	九七三,二三二七〇	四八〇,七五八〇七	四九二,四七四六三	
建設費	四,〇一四,三一二〇九	二,六七八,〇〇五七三	一,三三六,三〇六三六	雜項支出；因本任由廿五年
協助費	五八九,一九五三一	一三四,二三〇三七	四五四,九六四九四	六月起將原有雜項支出科目
債務費	七八一,七七八一五	八六〇,四九八三九	七八,七二〇二四	刪去一併記入協助費內上列
撫卹費	三,七二九八二	一七五〇〇	三,五五四八二	數目係就廿五年六月以前所

補發舊欠	三二二，一六六八三	六四三，三二六五八	三三一，一五九七五	所支數目填報
雜項支出	四，七九六四二	四七，六五三一	四二，八五六六九	
地方營業支出	一，五九三，九〇四四六	一，二三六，一八二八二	四五七，七二一六四	
合計	一四，三六四，五六八九〇	九，二九九，四二〇四四	五，〇六五，一四八四六	
附註	<p>查上列收支比較各數，收入方面，因整頓捐稅租費結果，及增收補助款項，故其總數較之前任約計增加三百餘萬元，至於支出方面，本任認為欲求繁榮市面必先擴充建設，掃除文盲，尤在廣設學校，因之對於建設及教育文化各費，比較其他支出數目為高，參閱「教育」「工務」各部份報告，便知大概，合附註明。</p>			

## 二、整頓稅捐

1 修訂征收田賦章程 本市田賦，于二十三年九月間由江甯縣政府移交，一切徵收辦法，均暫沿江甯縣徵收地稅章程之舊，惟攷原章程內規定事項，與本市實際情形及現在環境，多不相符，其最重要者，如（一）稅目繁重，附稅約超過正稅三倍。（二）科則不均，負擔失其平衡。（三）完納手續，亦有未合，其他應行改正之點尚多，當

經擬具章程呈奉 行政院核準備案，定于廿五年十二月一日施行，以恤農艱，而資整頓。

2 整頓舊欠房捐 本市舊欠房捐，歷年積欠達二十餘萬，迭經催收，終鮮成效。其後迭准南京市黨部市商會暨據各捐戶紛紛函請酌減舊欠捐額，藉資救濟，本府爲顧念民瘼清結舊欠，統籌兼顧起見，經依照各省清理舊欠田賦及廣州市清理舊欠房捐先例，訂定救濟方案公布施行，分月按折徵收，以投繳之先後，定折徵之多寡。期於清理舊欠之中，并寓體念民艱之意。

3 直接徵收屠宰稅及筵席捐 本市屠宰稅及筵席捐原係委商承辦，嗣以包商未能按照定章辦理，且時有欠繳稅款情事，爰自二十五年十二月十一日起，將屠宰稅歸由本市屠宰場兼理，筵席捐由財政局收回自辦，直接徵收，以重稅政，而增庫收。

4 開徵地價稅 本市地價稅，前由財政局會同地政局參照土地法土地法施行法暨上海市等徵收地價稅章程，擬訂南京市財政局徵收地價稅章程，呈奉 行政院核准于二十五年十二月八日公布施行，同月二十五日起開始徵收。

5 整理營業稅 (一)旅館牌照捐等改徵營業稅，本府以旅館浴堂牌照捐茶館捐等項，類似營業稅性質，爲統一稅目起見，自廿四年七月起，按照廿三年修正稅率表內規定之茶社旅館浴堂營業額千分之十稅率，分別改徵營業稅。(二)撤銷全部公會

協收營業稅委托，查本市營業稅開徵之始，徇各公會之請，委托協收彙解稅款，計原担任協收有六十餘公會，嗣因各公會未能奉行稅章，經先後撤銷三十餘起，所存二十餘起，於廿五年十月全部撤銷。所屬各戶稅款，完全由財政局直接徵收，其欠稅未清者，經派員嚴追，已大部繳清。(二)嚴查報換新證商店，查本市營業稅因受稅章第廿五條不能直接查賬之束縛，對於短報稅額商戶，未能澈底調查，稅收額受損失，因於廿三年冬季將是條加以修正，於廿五年各戶報換新證時，由財政局派員照章嚴查各戶營業狀況，稅額增加頗多。(四)整理營造商營業稅，查本市建都以還，營造商營業，頗稱發達，惟各戶營業時期甚暫，廠址復遷徙不定，偷漏稅款，在所難免，經飭財政局會同工務局擬具整理方案，切實整頓，稅收蒸蒸日上。

6 糾正營業牙戶及菸酒牌照稅等級稅額 查本市牙稅及菸酒牌照稅，在包商承辦時期，未能奉行稅章，以致各商戶無照營業，冒名頂替，一照數用，貨目不符等情弊，層見疊出，爰於廿四年舉行總調查一次，對於違章營業各商戶，分別予以糾正，廿五年廢續積極辦理，頗著成效。

### 三、清理市產

1 清查產權 查財政局經管市有房地，共一千一百四十八處，除本府自建房屋，及平

民住宅外，其餘來源至爲複雜，大約言之，可分爲普育堂、救生局、公產、學產、廟宇、逆產、以及前商埠局暨京市鐵路管理處產業，此等房地，在財政局接管以前，有並無契據者，有雖有契據，而因經數度轉移接管，以致遺失，或因年久剝蝕無存，或因債務抵押，或因租地建築，或因隣右侵佔，致生種種關於產權上問題，從未解決，爲澈底整理起見，經實行下列各辦法：（一）所有契據，全部查點，并向各方搜查，如契據或附件，完全者妥爲保管，如有遺失，或剝蝕等項，則分別詳列清冊，以憑核考。（二）查明各房地坐落四至面積間數，以及各種關係產權事實，填就委託書，送交地政局爲所有權及他項權利之登記，計本市第一二三四五六七區，均已辦竣。（三）編造房地及租戶總清冊，以期產權確定，管業便利。

2

整理租收 查市有房地，大多數在財政局接管以前，由原管理機關出租，有遠在十數年或二三十年以上者，當時租額，揆諸現在時值既不適合，且多數租戶，當初並未成立正式租約，及出具商保，往往藉詞水災兵燹，房屋失修，裝修貼補，市面蕭條，生活困難，以及其他個別糾葛問題，要求減免租金，歷年既無切實解決辦法，以致延欠租金共達五萬元之鉅，經確定下列整理方針，逐步施行，租收大見進步。

(一)由工務地政兩局派員查估房屋造價及地價，再加折舊修理等費，重行核定公平租額。(二)無正式租約各租戶一律補立租約，並具商保。(三)清理欠租，如確因天災兵燹租戶致受影響，比照民業，酌予核減。如有個別糾葛者，分別解決辦理，如租戶確係刁狡疲玩積欠者，依法訴追，並勒令退租。(四)根據報告隨時派員查勘估工修理。(五)房地租共租戶一千一百餘戶，往日沿用舊式賬本，紀錄殊不完備，益以積年延欠，賬目紊亂，極難稽核查對，經自上年度起，改用新式簿記，逐戶詳載租額，徵收滾欠，日期數目，及庫據號數等項，手續嚴密，稽核始易。

### 3

增建及整飭平民住宅 本府為解決平民居住問題，及整肅市容起見，前後建設武定門，光華門，新民門，和平門，湖民等平民住宅，最近復增建和平村，止馬營，紅花村三處平民住宅，共有八處計一千一百餘間，租金極為低廉，在前創辦之初，一切手續未備，對於租戶未加嚴格限制，為防流氓地痞，混迹起見，特核定管理平民住宅規則凡二十條，對於住戶調查公安衛生清潔等，均有嚴密規定：(一)放租手續務極嚴格，租戶須有正當職業，及妥實店保，以期將不良份子不得濫入，並為求支配公允起見，採用抽籤辦法。(二)為改善住戶衛生治安計，就住宅內裝設自來水站，派遣清潔隊掃除宅內走道及廁所，札圍籬笆，裝置路燈，設置巡邏箱等。(三)在

住宅內設立民衆學校，推廣平民教育。(四)嚴查吸毒販毒不良住戶，函請警廳法辦。并隨時拘究驅逐，以資整飭。

4 撥給房地辦理學校及公益事業 近來本市人口激增，原有學校過少，失學兒童，爲數甚多，爲促進義教起見，前後計撥門西雙塘，鈔庫街，下關鄧府巷，和平村，新民村，止馬營等處房屋共四十餘間，興辦學校，又撥糟坊巷，承恩寺等處爲衛生事務所建築診療所，及清潔隊中路派出班辦公之用。

5 清丈地畝 查財政局經管洲圩魚濤共十八處，面積約一十三萬餘畝，但此項數目，係就舊冊所載，約略估計，並未實地清丈，且各洲地處江心，逐年漲坍，地畝時有變遷，近年迭經水潦之餘，究竟實有耕地，蘆地，沙地，水漲，暨低窪不堪墾植地畝各若干，均無確實數目，經絡續派遣人員實地測丈，繪製藍圖，彙列清冊，并定以後每經若干年測量一次，以爲管業及核定租額之根據。

6 修築洲堤 查八卦洲第一次放領墾地二萬餘畝，早經開荒成熟，原有埂堤雖迭經加高培厚，仍不十分穩固，本府爲預防水患，及保護農作物生產起見，經核准撥款大加修築(工程費用，由公家與佃民各半負擔，但由公家全部墊撥，佃方所攤半數埂費，分期收回)現已竣工驗收完畢，并在該洲險要地段添置較大馬力抽水機兩架，

排除積水，此外大小黃洲堤埂，亦經同樣大加修築，以防水患。

## 7

放墾八卦洲地 查本市厲行墾殖計劃，前後市有洲地墾熟成田者約近六萬畝，八卦洲老埂以內原墾地畝，年來收穫頗豐，據各地農民紛紛請續放墾外蘆地，俾資墾種，救濟民生，經財政局飭據該洲管理處擬具放墾辦法及章則，呈經本市核准續放埂外蘆地約近一萬畝，除劃撥二千畝作農事試驗場外，其餘七千餘畝，放給農民墾種，承領時每畝收保證金五元蘆柴費一元五角，抽水機費一元，所有新埂及抽水機由公家建設，埂費束佃各半担負，抽水機費佃民攤負三分之二，餘由公家津貼，每畝年收租金三元，如遇荒歉得勘明減免。每戶領種地畝，從十畝起，至多不得超過五十畝，并不得化名多領，每領十畝多給地八分，作為宅基晒場菜園等用地，承佃期限二十年，期滿後，如無違章等情事，得准續佃，承佃後第一年免租，如遲至一年尙未開墾成熟者，斥令退佃，業經採用抽籤辦法放領，所有中籤各戶，已一律登洲指給號地墾種。

## 8

招罟魚養 查八卦洲埂內復新河延長十餘里，此外濠濠甚多，面積遼闊，向未設法利用，本府爲求地盡其利起見，於上年間經核准由商民鄧輔世等承罟蓄魚，計每年可放魚苗三十餘萬，公家按照產魚總數抽取百分之二十價款作爲租金，并提百分之



十作爲分期疏浚費用，不特公家收入增加，抑且爲農村開闢一巨大副業。

## 9

整頓市辦公典 本府爲輔助市民金融週轉起見，設有公濟協濟兩公典，爲整頓內部以求發展業務起見，特訂定管理規則三十三條，令飭財政局轉飭兩公典切實遵照辦理，以維市有企業，按該兩公典在昔年有盈餘，近年受各業不景氣影響，公濟盈餘已逐年遽減，協濟僅免虧折，爲維護公典基礎，經確定營業方針，令飭遵行，自經切實整理後，營業已年有起色，計廿四年盈餘三萬餘元，廿五年盈餘四萬八千餘元。

# 地政

一、完成城區土地測量 查本市土地測量開始於十七年四月，因經費支絀，進行稍緩，至二十二年十月，始將城內六區及下關第七區測量完竣。計完成小三角測量四六二點，三百二十方里，圖根測量八六〇七點，三百方里，戶地測量四百四十二方里。迨二十三年七月開辦城區土地總登記，每一登記案件，均須依據底圖施行查勘，其無底圖者，則加補充，二十四年因繼續開辦七八兩區之所有權登記，復於短期內完成第八登記區之地籍測量。此外并經常辦理征收測量臨時勘丈等業務。截至二十五年底，計共查勘三萬二千四百五十七戶，補測八千零二十九戶，繪成審查用圖三萬四千八百四十六幅，分段圖二萬零三百四十幅，辦理征收測量二千七百七十八戶，臨時勘丈五千三百十九戶。又編成地籍圖三百餘幅，地籍冊八大冊。二十五年十月舉辦漢西門水西門中華門外一帶附郭地區土地登記測量，計完成基本測量四等三角點十八點，檢定基綫一條，長九〇七公尺，幹綫水準十二點，支點八點，約長一萬六千公尺，道綫測量五〇一點，邊長約三萬六千五百公尺。分戶測量則完成漢西門外三百九十五戶。此關於測量工作之大略情形也。

二、完成城區土地登記 本市於二十三年七月起分區舉辦第一次土地所有權登記業戶約三萬六千戶，本擬二十五年年底登記完畢，惟截至二十四年三月底收件一萬八千戶，已核准公告者僅七百餘戶，已登記完竣者僅七十餘戶，如依此進度，則登記完成之期，將杳不可覓，本任接事後，雖竭力整頓稍見起色，然終嫌進行遲滯，蓋整理地籍，需要甚多之人力與財力，本為最艱鉅之工作，原歸財政局兼辦，勢難免於遲滯，嗣奉 蔣委員長電令，設法縮短登記時間，遂於二十四年七月二十日將財政局土地處擴組為土地局，并提前限於二十四年度完成登記要政，九月一日繼續開辦七八兩區登記，并縮短申請期限為兩個月，至十月底各區申請限期均已先後屆滿，而統查各區未申請者為數尚多，若遽予照章科罰，或處分其地產，必使市民蒙受損失，為體恤民艱完成登記起見，復改以二十四年年底為各區聲請最後限期，并訂定假定登記辦法，凡逾期未登記之土地，即以無主地論，由地政局假定登記，如公告期滿無人聲明異議補行登記者，即由該局假定接管一年後正式收歸市有，此項辦法，一方在促進登記之完成，一方仍予市民以最後機會，實行以來，成效卓著，一般觀望之業戶，至此乃繼踵登記，頗稱順利，迨二十四年六月底，共計核准所有權登記案二五三六四件，他項權利登記案四〇五九件，茲將土地局成立以後，至二十五年六月底止，各月份辦案件數，及截至二十五年年底止，各項登記案件

分別列表統計如左：

表一

月	份	所有權登記審核准件數	他項權利登記審核准件數	合	計
廿四年七月廿日至卅一日		一九六	一〇	二〇六	
廿四年八月		八二七	八八	九一五	
廿四年九月		八六七	一七五	一〇四二	
廿四年十月		一七〇七	二六九	一九七六	
廿四年十一月		一八〇七	三三七	二一四四	
廿四年十二月		二六三五	四六八	三一〇三	
廿五年一月		二一七一	三三一	二五〇三	
廿五年二月		二五八六	四七九	三〇六五	
廿五年三月		二二六一	四四六	二七〇七	
廿五年四月		二七四三	五〇三	三二四六	
廿五年五月		二九一八	三〇五	三二二三	
廿五年六月		二六二九	二八六	二九一五	

工作概況

工作概況

廿年七月廿日以前辦結件數	二〇一七	三六二	二三七九
總計	二五三六四	四〇五九	二九四二三

表二

案別	收件數	核准公告數	製發圖狀數	其他
所有權登記	三二, 一一二	二五、四六六	一九, 九六〇	尚有登記手續不合及產權不實經審查撤銷合併與中進行者共三千九百〇五件
永租權登記	九八	五九	〇	
假定登記	二七六六	三一八七	〇	聲請所有權登記逾限欠繳證件改以假定登記公告者計有四百廿一件
他項權登記	九二五八	七四六四	六一三九	
移轉變更登記	六七二		六七二	

本市土地登記，係依照土地法之規定，採實質審查主義，手續上甚為繁重，以故每一登記案件如無意外周折，至少亦需六個月始能辦結，倘發生其他問題，則登記進行，即不免延擱，然綜觀本市登記自二十三年七月開始以來，經土地局成立以後之日夜趕辦，迄今大體已告完成，所餘少數未結束之案，都因產權爭執或無確切契證須俟法院判決或調齊證明文件後，始可辦理者也。

三、開征土地稅 查各省市地政施行程序大綱第二十七條規定，凡業經辦理土地登記之地方，應即依法舉辦地價稅及土地增值稅，本市土地登記既於二十四年度終大體辦理完成，爰即於二十五年度起，土地局奉令改組之際，於地政局內增設地稅股，同時擬定地價稅各類稅率，呈奉 行政院指令以市改良地稅率，原定建築用地按照估價，每年征稅千分之十五，應改為千分之十四，農作用地，按照估價，每年征稅千分之十，自可照辦，市未改良地稅率，原定建築用地，按估價年征千分之十七，農作用地，按估價年征千分之十二，然既尚未依法令改良，似無須劃分建築與農作用地，惟為促進土地利用及防止土地之投機，市未改良地稅率，應在法定範圍內，改定為千分之二十五，荒地稅率，原定按估價年征千分之三十，應改定為千分之四十，其因劃定為政治區及其他原因禁止或限制建築之區，其稅率應按市改良地最低稅率一律暫定為千分之十，以昭公允。此項辦法，經 行政院提出第二七零次會議通過，令知本府遵照辦理。此核定稅率之經過情形也。至地價之估計，則於地政局內特設估計專員辦理之。其估計方法，均按照土地法之規定程序，一面調查最近數年間土地買賣市價，一面函請各區公所代查最近時值，同時並參照所有權登記時人民自報之價為總平均計算。惟對於近無買賣及無時值可查地方，則用比較估計法及收益還原法以求得其地價，就其地價相近似之處，劃為地價區，擬定標

準地價，如該地價區內，土地位置有特別優越之處或地勢較形低劣者，得參照標準價稍予提高或減低，但以不超過標準價三分之一為限，標準地價擬定後。即提出本府評價委員會討論，該會由本府各局長及法院代表商會代表銀行公會代表并專家委員數人組織之，且每區討論地價時，復有各該區區長出席參加，經該會審議通過後，即為估定地價。由地政局繪製地價區圖，并公告市民，公告期間一個月。至土地有特殊情形，須提高減低者，則另行按戶通知業戶，如有異議，限二十日內提出，逾期不聲明異議，或提出異議，經複估或公斷決定後，即為正式估定。茲查全市各登記區地價均已估計完竣，陸續公告市民，茲將各區地價分區情形及最高最低地價額附表於後。

登記區別	地價區數	最高方丈額	最低方丈額
第一區	十三區	四〇〇元	一〇元
第二區	七區	二五〇元	二〇元
第三區	九區	二六〇元	一〇元
第四區	七區	一二〇元	一〇元
第五區	十二區	四〇〇元	五元
第六區	十二區	一二〇元	五元

第 七 區	一八〇元	一五元
第 八 區	九區	五〇元
	八區	一元

各區地價估定後，即從事於地價冊及地稅冊之編造，至二十五年年底地稅冊已編造完竣，現正由財政局辦理開征手續，地價冊亦已編訂就緒，再加一度整理，即可送內政部備查。至土地增值稅之征收，則與地價稅同時籌辦，蓋整理土地之目的，不僅在充裕財政收入尤在實現本黨之土地政策，增值稅稅率，擬悉依土地法之規定，而由財政局征收之。

四、完成第四住宅區及推廣平民住宅區 本市於十九年六月征收城北大方巷老菜市古林寺一帶土地二千餘畝，闢為新住宅區，共分四區，除第一區已於二十三年完成，及二三兩區以地點較偏，暫緩開辦外，第四區佔地四一八、〇二一六畝，其中公用地為二〇、六五五一畝，宅地為一九七、三六六五畝，分二百九十五號，於二十四年放領完竣，各項建設工程，亦已次第完成，除此項新住宅區外，本府為便利一般平民居住起見，復開闢平民住宅區，先就市內征收武定門，宮後山，和平門土地三處，共面積三十四畝餘，建築平民住宅，供市民租住，後又在模範馬路紅廟廣東山莊造幣廠老虎頭杏花村等地方征收土地六處，計面積四百四十餘畝，均闢為平民住宅區，均以廉價出租，平民深蒙其惠。



五、征收土地概況 本市為首都所在，建設事業，方興未艾，市政方面，因開闢馬路，建築學校，及其他公共工程，固需大量土地，而各機關次第興建，或因公設施，亦須收用地甚廣，凡此均由本府依照法定手續辦理，總計二十四年份及二十五年份兩年內，關於創興或擴充公共建築物約共征地四千〇七十六畝餘，關於開發交通約共征地一千一百六十八畝餘，關於公共衛生設備，約共征地八百四十二畝，關於改良市村約共征地二千八百七十三畝餘，關於發展水利約共征地一百一十四畝餘，關於教育學術及慈善事業約共征地三千一百〇九畝餘，關於創興或擴充國營工商業約共征地五百四十三畝餘，關於其他公共設施約共征地四千九百五十八畝餘，二十五年一年內共發出補償金六十六萬三千二百四十三元一角五分，是亦可見本市征地案件之特多也。

# 工、務

一、興築道路 查本市除歷年已經完成之各幹路外，自二十四年四月起，至二十五年十二月底止，經依照交通需要情形，詳爲規劃開闢，以資各路交通之唧接，並興築城外及近郊各路，以利城廂交通之聯絡，計先後關建莫愁路，廣州路，珠江路，上海路，雲南路，南通路，玄武路，甯海路，多倫路，鎮江路，福建路，黃河路，綏遠路，黑龍江路，察哈爾路，昇州路，建康路第二段，蒙古路，東海路，御道街馬路，新住宅區第四區道路，通濟門外道路，京湖路北段，環湖路，通江路，北河口至無綫電台道路，玄武公園翠州道路，遺族學校至兵工學校道路，漢中門至三汊河道路，通濟門外東岳廟至交通第二團道路，放寬考試院至成賢街道路，放寬碑亭巷至成賢街道路，放寬中山東路，中山北路，及江邊馬路，放寬中山北路與廣東路交叉口路面，建築山西路口廣場，翻築光華門至飛機場道路，翻築熱河路，京蕪路，鋪築漢中路，及中央路全部柏油路面，除現正進行之路工不計外，綜計新築道路八四六八九、八六公尺，內柏油路面約一四八七九、五〇公尺，幾與本市以前八年所築之道路相等。至市區內舊街舊巷之路溝，則由工務局工

程隊分區隨時督工修疏，茲不贅述。附各統計表於後。

南京市工務局新闢道路一覽表二十四年四月至廿五年十二月份止

工程名稱	路面種類	長度公尺	寬度公尺	建築單位	費用	完成日期	備考
雲南路南段	碎石	221.00	22.	6034.05		二十四年六月	
南通路第一期工程	彈石	463.00	6.	4991.85		二十四年八月	
莫愁路	柏油	1518.50	22.	81094.13		二十四年八月	
廣州路	碎石	2567.50	6.	43082.57		二十四年九月	
珠江路	柏油	2115.00	28.	19339.50		二十四年十月	
上海路第一期工程	碎石	2169.00	7.	30965.14		二十四年十月	
通外砲二旅至教導隊馬路	彈石	757.80	4.5 7.	3568.72		二十五年二月	
玄武路	砂石	102.90	12.	2619.60		，，	
雷海路	煤屑	518.50	3.	983.37		，，	
多倫路	煤屑	1457.54	5	11.93.93		二十五年三月	
廣岳廟至砲二團道路	彈石	968.00	4.5	3610.74		，，	
五費橋道路	彈石	352.00	3.5	2233.30		，，	

遺族女校至工兵學校道 路		石	2554.72	4.5	14 20.93	,,	
鎮江路	彈	石	529.00	3.	3914.82	二十五年六月	
福建路	彈	石	1896.50	5.5	24002.38	二十五年七月	
綏遠路	彈	石	662.10	5.5	22567.41	,,	
黃河路(及考試院路)	彈	石	1000.00	4.5	6846.50	二十五年八月	
昇州路	柏	油	1159.00	28.	136706.20	二十五年九月	
建康路第一段	柏	油	268.50	28.			
羅郎巷道路	彈	石	86.00	4.5	298.30	二十五年十月	
黑龍江路察哈爾路	煤	屑	2425.40	5.5	24101.18	二十五年八月	
明故宮閱兵台前道路	煤	屑	225.00	40.	8075.20	二十五年十月	
第四住宅區內道路	砂	石	6538.00	6.	113392.16	廿五年十一月	
東海路南段	柏	油	240.00	12.	38835.40	廿五年十一月	
歐亞航空公司車站至中 山東路道路	柏	油	120.00	5.5	2342.40	廿五年十一月	
蒙古路	彈	石	1395.30	5.	17581.00	廿五年十二月	
御道街道路	水	泥	2290.00	5.5	86212.00	廿五年十一月	

工作概況

101

南京市工務局翻築及放寬道路一覽表二十四年四月起至二十五年十二月份止

工 程 名 稱	路面種類	長 度 公 尺	寬 度 公 尺	建 築 費 單 位 元	完 工 日 期	備 考
放寬挹江門外輪渡碼頭路面	碎 石	不 一	40 12	1203.36	二十四年四月	
翻修通濟門外道路	彈 石	1373.40	6.	3282.14	,, ,,	
翻修京湖路北段	彈 石	1025.00	4.5	3483.00	,, ,,	
翻修太平門小學道路	彈 石	353.00	1.5	496.56	,, ,,	
放寬中山北路與廣東路 交叉路口	柏 油 彈 石	190.00 411.00	20. 6.	19539.09	二十四年七月	
翻築下關歸雲堂道路	彈 石	920.00	3.	2070.00	,, ,,	
翻築下關和記洋行道路	彈 石	1424.60	3.	2009.35	,, 八月	
翻修大王府巷馬路	彈 石	499.50	4.	3011.30	二十四年八月	
建四所村第三部份道路	彈 石	不 一		1242.80	二十四年九月	
山西路口廣場	柏 油	不 一		6647.15	二十四年十月	
放寬考試院至成賢街一段馬路	碎 石	100.00	8.	5160.00	二十四年十一月	
翻築菜市口至飛機場 火藥局至通光營房道路	彈 石	1600.00	4.5	7375.10	二十四年十二月	
翻築籌市口道路	彈 石	38.00	2.5	779.00	二十四年十二月	

翻修漢中路	柏油	1606.00	40	4144.12	二十四年十月	
翻築浦口小河西道路	彈石	1212.00	2.	1672.56	二十五年一月	
修理明故宮飛機場道路	煤層	1139.00	5.5	4503.01	,,	,,
放寬江邊馬路	柏油	200.00	10.	21251.86	二十五年二月	
翻築環湖路	彈石	4177.00	4.5	26625.85	,,	,,
修築政治區公園路	磚石	1363.00	4.5	9117.4)	,,	,,
降低雨花路	碎石	175.00	9.	7462.80	,,	
翻築漢西門至三汊河道路	彈石	4264.00	3.	6027.42	二十五年三月	
翻築青石橋至蘆席營道路	彈石	732.00	2.5	1555.50	,,	
翻修第一公園內道路	柏油	605.20	4.5	2277.20	二十五年四月	
翻築如意里道路	柏油	84.00	4.	787.20	,,	
翻築五洲公園道路	碎石	3482.90	4. 6.	11050.12	二十五年四月	
翻修通江路	彈石	483.00	8. 10.	10487.78	,,	
翻修第一公園道路	碎石	2403.00	4.4	6088.80	二十五年五月	
擴寬中正路中央商場前路面	彈石	106.40	10.	2834.26	二十五年五月	

工 作 概 況

四四

翻修北河口至無線電台 道路	彈 石	975.00	3.	4232.66	，，	
翻 築 中 央 路	柏 油	3749.30	8.	70122.47	，，	
放寬碑亭巷至成賢街馬 路	柏 油	1340.00	7.	31802.44	，，	
擴寬中山路交通部慢車 道	彈 石	37.00	10.	1221.05	，，	
翻 修 石 鼓 路	彈 石	415.00	4.6	1903.34	二十五年七月	
翻 築 黃 河 路	柏 油	471.00	6.5	6652.90	二十五年八月	
提高司法院前馬路	柏 油	220.00	10.	5150.76	，，	
拓寬挹江門慢車道	柏 油	112.00	6.	2291.20	二十五年九月	
放寬中山北路(乾河沿 一段)	彈 石	320.00	12.	14681.61	，，	
翻築玄武公園湖濱道路	煤 屑	1324.00	4.5	3742.32	，，	
放寬中山東路至逸仙橋 一段	彈 石	880.00	12.	72694.70	二十五年十月	
翻築光華門至飛機場道 路	彈 石	2335.00	6.	22586.04	，，	
翻 築 熱 河 路	柏 油	180.00	10.	18800.00	二十五年十一 月	
翻 修 京 蕪 路	彈 石	5400.00	3.	3280.00	二十五年十二 月	
中央路路牙路沿	水 泥	不	一	10436.59	二十五年十月	

南京市工務局二十四年四月至二十五年十二月修築路溝統計表

工程種類	修築數		合計
	二十四年四月至十二月	二十五年一月至十二月	
柏油路	34360.00	51139.00	85499.00平方公尺
彈石路	35163.00	224938.00	310101.00平方公尺
碎石路	45601.60	179746.00	225347.60平方公尺
土路	941.00	11603.00	12549.00平方公尺
煤灰路	4311.00	16481.00	20792.00平方公尺
裝設溝管	6509.70	12515.00	19024.70公尺
清理陰溝	53666.00	120010.00	173676.00公尺

二、建設下水道 本市過去向無新式下水道之建設，本府以此事關係衛生及防水至鉅，爰經積極進行，將下水道整個系統，分為城南城北下關三區計劃，按城南部份，早經測量完成，計劃於二十四年十月草擬就緒，決定採用合流制，另加節制方法，使雨水流入河內，污水引至處置地點，轉流入江，估計約需經費五百六十餘萬元，惟工程浩大，擬分三年進行，所有城北及下關兩區，已於二十五年份分別測量完竣，其各該區之下水道計劃





國 府 後 街				144.0					144.00
中山路廣東路交叉口		240.3		525.7					766.00
莫 愁 路		609.1		960.0	485.1				2054.20
楊 將 軍 巷	28.8		341.0						369.80
湖 北 路 獅 子 橋	166.3		735.6						901.90
大 王 府 巷	135.0		786.0						721.00
中 山 北 路			911.4	522.35	536.6	471.6	272.35		2714.30
珠 江 路		1208	177.0	1090.0	542.0		182		3199.00
建 康 路 一 段			303.7	204.9	111.3				619.90
昇 州 路			3025.3	2825	642.1				2950.90
東 海 路 南 段			141.0	409.1					550.10
國 府 路			182.8	104.0					286.80
中 山 東 路			1811.35	93.15			161.43	608.13	2674.26
新住宅區第四區	504.3	1335	3335	1462	900.0	378	215.0	50.0	817930
合 計									26722.66

三、防水工作 本市位居長江下游，地勢低窪，每屆夏秋水漲之時，危險堪虞，而尤以下關及鄉區沿江地帶，易於成災，廿四年六月，大雨時行，江水盛漲，上游各處，相繼告警，本市下關水位達六、九公尺，形勢岌岌，經飭由工務局組織防水工程委員會，擬具防堵搶險辦法，支配人員，立即分頭執行，蓋經二十餘日之努力，始獲轉危爲安，不但城內未遭氾濫，卽下關及各鄉區均未遭意外，汛期以後，經飭由工務局擬具整個防水計劃，將城內外水閘，涵洞，堤埂，分別修築，並建築東水關抽水站，俾城外水漲時，卽可閉閘，不至泛溢入城，而城內雨水，可以抽排於外，至東西兩關水閘，及城內銅心管，鐵窗櫺，半山寺等處水門缺口，皆分別加以修理，建築堤壩，安設活動鐵門，以利宣洩，並建築下關惠民河兩岸土堤，沿河各巷口分別建築混凝土堤，以資防範，其餘各堤埂，大多分別培修改善，較之二十四年夏季堤工情形，顯有進展。二十五年夏季，江水復見高漲，水位已達二、八公尺，超過揚子江水利委員會所規定防汛工作開始之水位五、五公尺，爰經飭由工務局指派重要技術人員，組織防水工程委員會，於六月二十日成立，並擬具二十五年防水計劃，將全市劃分四區，體察情形，分別進行。

四、整理秦淮河 查秦淮河爲本市名勝之區，全長一六二六〇公尺，其環繞城外西南二面者爲護城河，其流貫城內者，自東水關入城，至西水關出城爲幹流，此河積年淤塞，河身

日高，寬窄又極不一致，兩岸泥垢堆積填陷河中，死水停滯，久失宣洩效用，根本辦法，自非疏浚不爲功，然需費甚巨，實非本市目前財力所能勝任，惟有先行從事整理，逐步改善，惟該河不但關係本市市容衛生交通，並與下水道之興築更有互相密切之功用，經飭由工務局擬具計劃，先行修築城內鐵窗樁銅心管半山寺等處水門缺口堤壩，並安設活動鐵門，及東西兩水關水閘，建築東水關抽水站，裝設抽水機，俾冬季外河水位低於秦淮河時，可抽水入城，以流動河水保持水位，爲調節沖洗之臨時辦法，夏季江水位高，則啓閘使河水自由流通，設遇洪水時期，併能藉機力抽水出城，兼爲防水工程之一，此項工程，已於二十五年六月底完成。

五、疏浚河流 本市濱江一帶地勢特低，所有附近湖河，又年久失修，已多淤淺，以致宣洩不暢，儲水不多，每到夏令江水高漲之時，沿江及城廂各處，即不免漫溢成災，爲謀全市居民安全計，經詳爲計劃測勘，將附近淤塞河道如燕子磯區十里長溝北運糧河，朱家山河等處，次第疏浚，以收宣洩儲水之效，故二十四年夏間，各省大水爲災，本市得獨免於難，雖防水工程之力居其大半，而疏浚河道之功，亦不可沒焉。

工作概況

工程名稱	長度(公尺)	建築費(單位元)	完工日期	效用
疏浚燕子磯區十里長溝	七〇〇、〇〇	三四二、七〇	二十四年五月	查燕子磯區十里長溝年久未修河面日益狹窄利灌漑故二十四年春特征工疏浚以利灌漑
疏浚北運糧河	六五五、九〇	五七〇一一	二十四年五月	查北運糧河亦早淤塞二十四年春征工疏浚以暢水流而利灌漑
疏浚朱家山河	二〇、〇〇〇	一〇〇〇〇〇	二十四年五月	查朱家山河在市區境內者僅老江口至三岔河一段二十四年春會同江浦縣政府征工疏浚以利航運而便交通
建築下關楊家圩堤埂	一、三一〇、〇〇	一一、九〇八、〇〇	二十四年四月	該堤自下關寶塔橋至水管橋止年久失修茲特將該堤加高填寬以防江水而為下關之屏障
建築下關工商業區堤埂並建築抽水機站	三、〇一八、〇〇	六〇、二三一、五〇	二十四年四月	該區位居下關緊靠長江面積寬廣地勢低窪預防江水及促進該區建設起見特將堤埂先行建築完成俾該區各項工程得能逐步進行
建築自大勝關經西善橋賽虹橋至棉花堤土堤及二板橋土堤	二六、五九七、〇〇	二五、〇〇〇、〇〇	二十四年十二月 至二十五年七月	查上新河區濱臨大江地勢甚低二十四年伏汛期間幾瀕於危茲藉本國國民勞動服務機會合力修築以重堤防又下關二板橋地勢低窪堤身單薄亦藉本季節國民勞動服務加以修築以防水患
建築下關惠民河兩岸土堤及沿河各巷口混泥土堤及閘門	六三五、八〇 二六二、九〇			惠民河兩岸為下關繁盛之區沿岸地勢低窪故在空曠之處新築土堤於防岸各巷口則築混泥土堤及閘門以防

建築沿老江口沿  
江一帶十堤  
建築京滬碼頭至  
煤炭港混凝土堤  
建築下關北面水  
管橋沿運河金川  
至十里長溝一帶  
土堤

二八七、二〇  
三六四、二〇  
二、八〇七、〇〇

七五、一一二、八八

二十五年七月

水患又老口在江城之西北濱臨大江  
為京滬車站之屏障茲在該處新築土  
堤以防洪水患又運糧河為城北一帶後  
湖及紫金山各雨水出口要道每屆夏  
秋之間十里洪暴發及兩岸農田故金  
川門經十里長溝水管橋新築土堤以  
防水患

建築東水關抽水 站及修造東西水 閘並修建前湖鐵 窗櫃銅心管橋三 處水門及築堤等 工程		四三、二三六、四〇	二十五年七月 查本市內沿河二岸地勢低窪向屆江 水高漲城內則有倒灌之慮分別修 起見特將城內各水門缺口堵塞同 並建築堤防俾加大水時可以堵塞 並將東西水閘加以改造並於水關 裝設抽水機如城外漲時將水關 關閉以防氾濫入城而漲時將水 抽洩出外不至積潦為患倘雨季 抽水乾涸時又可利用抽水將外 河之水抽入城內隨時並可抽水 之身使秦淮河時並可抽水入城 洗河身以清水源
---	--	-----------	--

六、舉辦國民勞動服務 本府自奉 蔣委員長二十四年九月頒發國民勞動服務徵工服務大綱  
後，即飭令工務社會兩局積極籌備進行，規定自二十四年十一月一日起，至二十五年三  
月底止，為本市二十四年度國民勞動服務水利季節，以造林築堤兩項，為中心工作，除  
在清涼山及雨花台兩區分別種植樹木約四十餘萬株外，至築堤部分，以本市沿江一帶地  
勢低窪，每屆夏季，輒有汎濫之虞，經計劃先將下關楊家圩至上新河一帶最急要之處，

工作概況

加以培修，分爲六段進行，合共堤長約三六、四四七公里，第二段楊家圩堤，因該地住戶稀少，無工可征，又與軍事工程抵觸，未能修築，而第二段北濱鄉堤埂，原定由教導總隊員生擔任，嗣因該隊工作繁忙，未能進行，其餘第三段自黑橋至北河口堤長二、八二四公里，第四段北河口至饗虹橋堤長五、八五公里，第五段自饗虹橋至西善橋堤長八、一〇七公里，第六段自天保橋至大勝關堤長三、五八四公里，均按照計劃分別徵集民工兵工災民或煙民修築，嗣又添築棉花堤至黑橋堤埂長一公里，及下關二板橋堤埂長二、二七六公里，總計二十四年度國民勞動服務完成堤埂長約二十四公里。二十五年四月，又奉 蔣委員長令飭增設勞動服務科，或勞動征工股，征調民工，編配囚犯、難民、乞丐等，舉辦平土填塘，浚河、築堤，及其他同等性質之簡易工程，當即籌劃，於本府工務局第二科下添設勞動股，於同年七月一日成立，對於市內一切勞動服務，均經積極規劃，督促進行，綜計該股自成立後，至二十五年十二月底止，經辦工作如下：（1）拆除護城河內岸營地房屋，及沿城牆城洞房屋棚戶，共三千五百間。（2）移埋明故宮大石礎，一百五十塊，並繪有埋設地點詳細存查，以便將來隨時可以取用。（3）疏浚迴龍橋河，該河自迴龍橋，經中央大學，望糧橋，交通部，鐵道部，薩家灣止，計長約一公里半，分爲三段施工，第一段已工竣，第二三兩段正在積極進行中。至於二十五年勞動

服務，現已開始進行，分爲城區及鄉區兩部份，城區部份，決定分段疏浚秦淮河，鄉區部份，決定修築上新河區北濱鄉堤埂，孝陵衛燕子磯庫區，疏浚溝渠池塘，及修理堤埂馬路。

七、增建市立中小學校舍 查本市學齡兒童，爲數甚鉅，每爲校舍所限，不能儘量收容，致失學者，比比皆是，爲厲行普及教育，雖市庫奇絀，仍竭力籌劃，增建校舍，以資救濟。計自二十四年四月至二十五年十二月止，增建市立師範學校及蓮子營等小學校舍，共二十二所，造價達二十九萬餘元，茲將兩年來增建之校舍，列表統計於後：

南京市工務局建築小學校舍一覽表 二十四年四月起至二十五年十二月止

工程名稱	房屋種類	建築單位	費元	完工日期	備	考
蓮子營小學校	樓房	8833.70		二十四年五月		
承恩寺小學校	平房	3057.30		二十四年八月		
銅坊苑簡易小學校	樓房	6472.40		二十四年九月		
游府西街小學校	平房	4537.38		二十四年九月		
下關小學校	樓房	7280.92		二十四年九月		



工作概況

四所村小學校	平	房	14534.50	二十四年十月	
武定門小學校	平	房	3704.90	二十四年十月	
剪子巷小學校	樓	房	6578.31	二十四年十月	
三牌樓小學校	樓	房	17219.41	二十四年十月	
高井小學校	樓	房	30340.61	二十四年十一月	
淮清橋小學校	樓	房	2356.74	二十四年十一月	
漢口路小學校	樓	房	11518.54	二十五年一月	
皇橋小學校	樓	房	48117.40	二十五年一月	
五台山小學校	樓	房	22996.07	二十五年二月	
鄧府巷小學校	樓	房	17921.66	二十五年三月	
昇平橋小學校	樓	房	24801.53	二十五年三月	
登隆巷小學校	樓	房	21836.93	二十五年三月	
大行宮小學校	樓	房	18345.60	二十五年二月	
馬道街小學校	樓	房	27283.52	二十五年八月	
評事街小學校		房	12331.32	二十五年六月	

市立師範學校	樓	房	47434.02	二十五年八月
市立第一中學校宿舍	樓	房	32682.29	二十五年八月

八、遷移棚戶 本市棚戶林立，觸目皆是，前經實地調查，計有三萬七千餘戶，男女人口，共約一十五萬人以上，於觀瞻交通消防衛生。均有防礙，然此項棚戶，皆係勞苦貧民，一旦飭令拆除，則棲身無所，為市政觀瞻，及平民生計，兼籌并顧起見，爰經計劃分年拆遷，以每十戶佔地一畝計算，總共需地三千餘畝，勢須分佈環城，不能偏於一隅，俾散居各處之棚戶，得能就近遷入，業經勘定郭家溝，前三莊，東嶽廟，壩王橋，賽虹橋，草場門，四所村，石門檻，七里街等九處為棚戶區，共計地面三千八百餘畝。所有四所村，石門檻，七里街三處，業已開闢，繪具圖案，規劃段落，建築道路溝渠學校會堂及其他衛生給水等公共設備，均告完成。凡下關惠民河兩岸，及市區各機關營房學校暨幹路附近之棚戶，經限飭遷往搭蓋，每戶照章給予津貼費十元，其將棚戶拆除，而不願遷往指定區域搭蓋者，則給補助費五元，或特別費一元，計二十四年四月至二十四年十二月份止，共拆除城內各處棚戶一千三百四十三戶，而遷至石門檻及七里街兩棚戶區搭蓋居住者七百六十六戶，拆除下關方面棚戶一千八百九十三戶，均遷往四所村棚戶區搭

蓋居住，至二十五年份拆除城內各處棚戶區三千五百五十五戶，遷往石門檻及七里街各棚戶區搭蓋居住者計七百三十七戶，下關方面拆除棚戶一千一百三十七戶，亦經遷往四所村棚戶區搭蓋，綜計兩年來共計拆遷棚戶七千九百二十八戶，其餘應關之棚戶區，及應遷之棚戶，均在繼續督飭辦理中。

九、建築平民住宅 本市因人口激增，市內住房，供不應求，雖經私人斥資，歷年增建房屋，爲數甚多，而租金仍未低落，以故多數平民，仍感痛苦，本府爲便利平民，及應事實需要起見，曾經勘定止馬營，廣東山莊旁，老虎頭，造幣廠南，金川門旁，通濟門外七里街等處，爲建築地址，并擬具計劃，作大規模之進行，其在二十四年四月至二十五年十二月間完成者，爲止馬營戎種住宅二百一十八所，通濟門外七里街戎種住宅二百所，其餘如老虎頭等處，均在體察需要，計劃進行中。

十、開闢新住宅區第四區 本府爲適應事實需要，及促進城北繁榮起見，前經勘定鼓樓以北，大方巷以西一帶佔地約二千餘畝，開闢新住宅區，惟工程浩大，當分四區進行，除第一區業經開闢完成，所有該區內住宅房屋，亦多由各業戶報建竣事外，其第四區全部面積約五百四十畝，除去公用土地外，其餘劃分爲三百一十九戶，已分別正式放領，區內全部土方路基，亦經次第竣事，所有鋪築正式路面，及埋設下水道等工程，亦正施工，

即可完成。至其他公共建築，如學校菜場市場等一切設備，亦正分別計劃進行，以期早觀厥成。

十一、建築公墓及火葬場 本市年來人口數逾百萬，其死亡率，年達一萬以上，營葬者每感覓地不易，或厝殮舍，或寄祠廟，城內野塚，又復纍纍，於衛生觀瞻建設又多妨礙，爰經勘定，大營盤，白骨山，眼香廟，油坊山，馬房山，仙鶴門，莫愁湖畔，合班山，七隊營等處，爲建築公墓地址，以期遷葬，并以我國舊俗，沿用土葬，死者日多，佔地愈廣，實與經濟原則不合，經議仿東西各制，於本市試行火葬，其議始於二十四年七月，審慎籌劃，勘定大營盤墓地東北角，爲建築火葬場之址。現大營盤公墓第二期工程，已於二十五年三月以前先後完成，白骨山公墓第一期工程，亦已於二十四年十二月竣事，火葬場建築工事，於二十五年四月告成，曾經試驗，成績尙佳。餘均正在分別計劃進行。

十二、雜項工程 本府近兩年來，經辦雜項工程甚多，不勝枚舉，按此項工程，直接間接均與人民福利有關，茲分別列表於下：

南京市工修局務建橋樑一覽表 二十四年四月起至二十五年十二月止

工 程 名 稱	建 築 材 料	建 築 費 單 位 元	完 工 日 期	備 考
倉波門二道橋	磚 石	1239.96	二十四年四月	
公共體育場便橋	松 木	1540.00	二十四年六月	
文 津 橋	鋼 骨 水 泥	12100.00	二十四年八月	
珍 珠 橋	鋼 骨 水 泥	21158.12	二十四年十二月	
修建考試院路橋	磚 石	539.20	二十五年一月	
建築新河口木橋	松 木	863.00	二十五年一月	
重建下關鐵路橋	松 木	5062.47	二十五年二月	
建築燕子磯蛟尾橋	松 木	1500.00	二十五年七月	
建築興中門木橋	松 木	6350.88	二十五年八月	
改建下關龍江橋	松 木	13869.65	二十五年九月	
改 建 浮 橋	鋼 骨 水 泥	12752.80		二十五年十二月施工
修 理 中 和 橋	磚 石	1127.00	二十五年十二月	

南京市工務局建築菜場公墓等工程表 二十四年四月起至二十五年十二月止

工 程 名 稱	建 築 費 單 位 元	完 工 日 期	備 考
丁 家 橋 菜 場	6654.49	二十四年六月	
擴 充 丁 家 橋 菜 場	399.20	二十四年八月	
楊 家 花 園 菜 場	2967.78	二十四年十月	
擴 充 楊 家 花 園 菜 場	4252.00	二十四年十月	
科 巷 菜 場	16957.19	二十五年三月	
八 府 塘 菜 場	19897.15	二十五年二月	
建 築 火 葬 場	12377.23	二十五年四月	
擴 充 科 巷 菜 場	2590.60	二十五年六月	
擴 充 八 府 塘 菜 場	1205.43	二十五年六月	
大 營 盤 公 墓 紀 念 堂 等	14719.50	二十五年六月	

南京市工務局修建城防工程表二十四年四月起至二十五年十二月止

工 程 名 稱	建 築 費 單 位 元	完 工 日 期	備 考
建築漢中門城樓過橋	12659.47	二十五年二月	
修理挹江門至新民門一帶城牆	12759.75	二十五年二月	
修理中山門一帶城牆	8260.70	二十五年三月	
建築武定門城樓過橋	4213.60	二十五年七月	
改建武定門城門	1282.80	二十五年十月	
修理太平門至中山門一帶城牆	5234.98	二十五年十月	

# 自來水

一、推廣業務 本市自來水自二十二年四月出水以來，迄今已將四載，因創辦伊始，千頭萬緒，進展頗覺遲緩，截至二十四年三月底止，用戶僅有一千六百餘戶，每月水費收入，亦祇三萬一千餘元，嗣經力加整頓，銳意經營，業務乃日趨發達，用戶亦逐漸增加，截至二十五年十二月底止，自來水用戶已激增至四千戶以上，每月水費收入，亦激增至六萬三千餘元，較前增加一倍有奇，今後更當設法推廣，以期營業蒸蒸日上。

二、督促各公共場所及食品商店限期裝用自來水 本市各公共場所及各食品商店，其飲料之清潔與否，關係公共衛生至鉅，為謀市民公共衛生，并推廣自來水用戶起見，特規定凡在已埋設自來水管附近一百公尺以內之酒樓，茶社，旅館，浴堂，戲院，水爐，洗衣店，及各食品商店等，均限期一律裝用自來水，并訂定實施辦法，積極進行，以重衛生。

三、推廣住戶用水 本市自來水用戶中，以機關商店為數居多，住戶之裝設自來水者，尙屬少數，為推廣住戶用水起見，曾規定凡在已埋設自來水管兩旁之住戶，其房屋每月租金在三十元以上者，均限期一律裝用自來水，如業主延不報裝，或無力繳納裝接各費者，



得由租戶援照南京市租戶申請裝接自來水暫行辦法之規定，代爲報裝，所需裝接各費，由租戶先行墊繳，於每月應付房租內分期扣除，以謀自來水之普遍，而重市民之衛生。

四、訂定分期付款裝表辦法 自來水用戶以前之未能迅速發展，其主要原因，卽爲押表，接水各費，均須於報裝時一次繳足，故市民之欲裝用自來水者，每感無力籌此巨額款項而中止，經根據供水章程之規定，訂定分期付款裝表辦法，使市民無力一次繳足裝接各費者，得以分期繳納，俾利市民，藉謀營業之發展。

、擴充九公厘及廿三公厘水表優待戶 本府前爲便利小量用戶裝設自來水起見，曾設有十二公厘水表優待戶五百戶，取費低廉，所有內部水管，亦由自來水管理處完全代裝，故報裝者，甚爲踴躍，嗣因定額將滿，特擴充爲一千戶，二十五年二月復增設九公厘水表優待戶五百戶，取費尤較低廉，以資提倡，而期普遍。

六、減低水表底度水費 本府鑒於各用戶每因用水不及底度，而須照章繳納底度水費，爲減輕用戶負擔，以謀推廣營業起見，特自二十五年二月起將十三公厘，二十公厘，二十五公厘各種水表底度水費分別減低如左表：

水表口徑	原定底度水費	減收底度水費
十三公厘	九立公 一元八角	六立公 一元二角
二十公厘	十五立公 三元	十二立公 二元
廿五公厘	二十立公 四元	十五立公 三元

七、舉辦全市擬裝自來水用戶免費登記 爲欲明瞭各區市民需要自來水情形，以便分別緩急埋裝水管起見，特舉辦全市擬裝自來水用戶免費登記，一俟某一街道積有相當戶數，認爲有埋設水管之必要時，即提前興工埋設，以利民飲。

八、舉行新關馬路接水運動 爲集中工程，促進市民裝用自來水起見，凡遇有新關馬路，即舉行接水運動一次，規定凡在該新關馬路，埋管工程未完工以前申請裝設自來水，於到准裝通知後七日內費者，除表押費及保證金照章收取外，其餘接水費及貼管均費按照定章七折減收，以示優繳異，而資提倡。

九、散發貧民暑期用水免費券并減低暑期自來水零售水價 每屆夏令，疫癘最易滋生，爲注重市民飲料清潔，以謀公共衛生起見，曾於暑期內印製貧民暑期用水免費券，派員分區散發全市各棚戶，計每戶一本，每本九十二張，憑券每張向附近各水站或各兼理代售之

水爐免費取水一桶，以作飲料，供給期間，自七月一日起，至九月三十日止，計三個月，同時並將零售水價減低三分之一，即每擔售價銅元三枚者，減低為每擔銅元二枚，俾一般市民於暑期內均用清潔之飲料，以重公共之衛生，近兩年來本市疫癘之減少，未始非飲用自來水之功效。

十、擴充水廠設備 查本市人口日見增加，用戶逐漸推廣，用水量因而激增，原有沉澱池已感不敷應用，且水廠向無沙濾池之設備，水質尙嫌稍遜，茲為謀適當清潔飲料與充分之供給，積極擴充下列各項設備：

- 1 快濾池一座，每二十四小時能濾製合乎標準規定之清水五五、〇〇〇立方公尺。
- 2 沉澱池一座，每二十四小時能出澄清水二七、五〇〇立方公尺。
- 3 清水貯水池一座，容量為二、七〇〇立方公尺。
- 4 沖洗水塔一座。
- 5 自動量水儀兩具 本市水廠向無量水儀之設備，每日出水量僅就抽水機之能量估計之，是以成本之計算，難期準確，現已購備自動量水儀兩具，分裝於兩出水總管上，俾知每日出水量之實數。

6 柴油池兩座 本市水廠向無柴油池之設備，每日應用之柴油，均置於露天曠地，殊易

滲漏，爰經決定建築容量五十噸之鋼筋混凝土油池兩座，以利儲藏。

7 添設細菌試驗之設備 本市水廠化驗室僅有物理化學試驗設備，對於細菌試驗，則委託本市衛生事務所辦理，諸感不便，茲經決定添設細菌試驗設備，俾可以直接製驗改善水質。

8 添設自動加礬機及加氯氣機 本市水廠沉澱池之加礬粉，以前皆用人工，不但有欠準確，且不經濟，故決改用自動加礬機，至關於消毒方面，以前向用漂粉，且用人工，殊欠妥善，現已改用自動加氯氣機，以臻完善。

9 添加車床及銑工房設備 本市水廠機件之修理及零件之配製應有完備之器具，以利工作之進行，而節省雇用商店修理費，茲經購備八尺車床一架，六尺車床一架，十四寸鑽床一架，磨床一架，并添設鐵工房一間，以應需要。

十一、埋裝水管 本市各路自來水幹管，經按照原定全市水管網計劃，積極進行，年餘以來，所有市內各繁盛區域之水管，均已次第埋就，即小街窄巷，亦均大致完成，計自二十四年四月一日起，至廿五年十二月底止，已完成之各路幹管爲上海路及雲南路，遺族學校，歸雲堂，珠江路，中央路，廣州路，新住宅區第四區，鈔庫街及大石壩街，第二進城總管，建鄴路，公園路（大中橋至復成橋）評事街，彩霞街，船板巷，中央路（玄武門

至梅嶺) 止馬營平民住宅區，雨花路至五貴橋 A B 段，苜蓿新村，湖北路，馬羣鎮至百水橋，娃娃橋，東海路，羊皮巷三十四標及四條巷，京蕪路五貴橋至鄧府山等處，計埋壹百公厘直徑生鐵管五千三百另二公尺，一百五十公厘直徑生鐵水管貳千八百九十一公尺，二百公厘直徑生鐵管一萬四千一百另八公尺，三百公厘直徑生鐵管三百一十八公尺，六百公厘(第二進城總管)直徑生鐵管四千一百五十公尺，共埋幹管四萬四千七百六十九公尺，連前自出水以來，全已市埋幹管長度共為十三萬八千公尺，即一百三十公里。

十二、建築京麒路增壓室 查京麒路自來水管，業於二十四年春興工埋設，惟因該處地勢高低不一，且距離水廠過遠，以致水壓不足，爰經擇定中山門外陵園區內韓恢烈士墓旁，建築增壓室一座，內設自動開關之四六匹馬力電動抽水機兩套，以利供水，上項工程，已經建築完竣，并已開始抽水，京麒路一帶用戶，可免水壓不足之虞。

十三、改裝水廠清水機室出水總管 查水廠出水總管，向為單行線，二十五年六月第二進行總管，雖已完成，惟因清水機室之出水總管仍為單行線，倘該段水管如有損壞，全市飲料即將斷絕，為保障出水安全起見，特改裝雙行線出水總管，并於兩管末端接成環狀，設不幸兩總管上無論某一段上如有損壞，仍可繼續供水，絕不至有斷水之虞。

十四、增建蓄水池 查市內水管網中各處之水壓，常因用水量之多寡而異，為補救上項缺點

起見，特決定在全市水壓最低之處建一蓄水池及抽水站，容量爲一萬立方公尺，俾市內用水量減少時，水廠所出之水，因需要減少，可流入該池，俟日間用水量增加，即可利用已蓄滿之水，輸入幹管內，以保持各處水壓之平均，而應用戶充分之需要。

十五、埋設水廠進城第二總管 查水廠進城總管，計長四千一百五十公尺，設或稍有損壞，必致全市停水，復以管徑甚大，修復不易，爰特增埋水廠進城第二總管，以策安全，該項埋管工程，經督促積極進行，已於二十五年六月全部竣工，嗣後供水方面，更多一層保障。

十六、增加水廠出水量 查自來水營業日趨發達，用戶逐漸增加，水廠出水量亦因需要而激增，茲將兩年來出水量比較增加情形分述如下：

1 二十四年度總出水量爲三百五十九萬六千八百四十九立方公尺，每月平均爲二十九萬九千七百立方公尺。

2 二十五年總出水量爲四百九十八萬四千七百一十九立方公尺，每月平均爲四十一萬五千三百九十三立方公尺。兩年來出水量增加之百分比爲百分之四十。二十四年度每月最高出水量爲三十七萬九千九百九十立方公尺，最低爲二十萬〇五千八百五十五立方公尺。二十五年度每月最高出水量爲五十萬〇六千〇二十五立方公尺，最低爲三十

萬另七百二十五立方公尺。最高出水量的百分比約增加百分之三十四，最低出水量的百分比約增加百分之四十七。

十七、擴充市內救火龍頭 查救火龍頭之設，關係消防至鉅，本府爲謀消弭火患，以保公安起見，曾於已埋水管之各街道裝設救火龍頭，以備不虞，至新埋各路之水管，亦同時分凡裝設，截至二十五年十二月底止，分佈全市之救火龍頭，已達六百二十一具，嗣後遇有新埋水管，仍當繼續擴充，以重消防，而保公安。

# 衛生

一、改進傳染病管理 本市年來對於法定傳染病之管理，頗多革新，除訂定管理傳染病實際表解，俾便各界按照協助實行外，並於各衛生分所添聘公共衛生護士，受總所之督促指導，負責作傳染病隨訪，又於二十五年三月起製法定傳染病警示牌五種，分別張貼傳染病患者門首，以喚起他人注意，而免傳染危險。茲將本市二十四年四月至二十五年十二月法定傳染病發現次數及調查統計列表於下：

南京市法定傳染病逐年發現次數及死亡調查統計表

病名	二十二年		二十三年		二十四年		二十五年	
	例數	死亡	例數	死亡	例數	死亡	例數	死亡
傷寒及副傷寒	328	15	446	84	180	171	408	143
斑疹傷寒	5		10	2	2	4	6	5
赤痢	180	9	242	54	29	144	242	30
天花	245	7	9	2	21	6	348	134
鼠疫								
霍亂								
白喉	170	2	235	23	15	148	326	38
流行性腦脊髓膜炎	41	5	76	15	44	48	140	65
猩紅熱	11		37	2	9	45	44	6
總計	980	38	1055	182	250	626	1514	421



二、推廣預防接種 傳染病管理，首重預防工作，如天花之種痘，傷寒霍亂疫苗及白喉類毒素之預防注射，為預防傳染病之最有效處置，本市除按時由各衛生分所免費接種外，並臨時雇員出外挨戶勸種，一面仍按期舉行擴大運動，普遍推行，現每年受接人數已達三十餘萬，茲將歷年工作列表比較如次：

南京市歷年預防接種比較表

數目 類別	年份											
	十八	十九	二十	廿一	廿二							
白喉類毒素				2510	895							
傷寒霍亂疫苗	1638	45477	70638	136421	110656							
種痘	10625	16381	35033	21058	70843							
合計	12283	61857	105671	15989	182394							
						196304	256194	343338				
										12839	189906	141843

三、擴大夏季防疫 每屆夏令，各種腸胃性傳染病極易發生，故本市例有夏季防疫處之組織，二十四年夏，則擴大組織，增訂工作項目十六種，舉凡夏令防疫期間應行舉辦之事，無不注意及之，而於預防注射，井水消毒，滅蠅抗瘧，及清涼飲料之管理，尤加注意，井水消毒則由每日消毒一次，改為每日消毒一次，效力更見宏大。

歷年井數及消毒工作表

年 月 別	全市水井數	消毒次數	剩餘氣試驗
21年5月至9月	2493	55163	
22年6月至9月	2493	43163	1684
23年6月至8月	2336	57354	3168
24年6月至8月	2225	56753	3723
25年5月至8月	2501	178112	4722

四、厲行滅蠅抗瘧 本市滅蠅工作，始於十九年，二十四年將滅蠅隊增至十三隊，二十五年復增至二十隊，於上新河孝陵衛燕子磯三鄉區同時舉辦滅蠅工作，全市現有公私廁所糞坑計八七三六個，總面積十四萬六千〇五平方尺，每五日輪迴洒藥一次，二十四年及二十五年五月至九月共洒藥三〇九，五八八次。抗瘧工作自二十四年二月起實行，以大行宮爲中心，在直徑六里之範圍內工作，二十五年將直徑增至七里半，區內計有池塘五三一個，總面積二百八十萬平方，每七天輪迴工作一次，二十四年至二十五年共滅蚊二一，二〇九次。

五、辦理糞便管理 本市人口數逾百萬，日常排洩糞便，爲量頗鉅，若不善於處置，將見污

臭狼藉，蠅蛆叢生，其有礙於公共衛生，實匪淺鮮，爰於二十五年七月成立糞便管理處，設佚役二百八十六人，置糞車二百九十六輛，糞船二十只，先於三五兩區收集糞使，並仍積極籌劃，擴充工作範圍至第一二兩區，繼續及於全市，二十五年七月至十二月共收糞一四二五八九担。

六、加緊街道清潔工作 清道方面，現已增添清道佚役八百六十人，逐日掃除及運輸垃圾，對於僻街小巷之清潔，尤爲注意，並備洒水汽車，馬車分赴市內各街洒水，以免塵灰飛揚，二十五年共計收垃圾撥入〇八九八七手車，河池打撈二六七二八籮，填塘一六八六八卡車，填窪四七〇八九七手車，掩埋二六七二八籮，噴洒路水馬車洒二二九九四八一加侖，汽車洒水六八七五四二〇加侖。

七、舉辦侍役訓練班 二十五年四月奉 蔣委員長諭，舉辦侍役訓練班，召集市內理髮浴室茶社酒肆各種侍役，授以衛生清潔之普通常識，由社會局衛生事務所合辦，決定理髮浴室茶社酒菜館娛樂場旅館六業均須受訓，利用暑假之期，借定學校五十三處，同時分別訓練，計分五期，共開二四七班，每班一星期，受訓者計一二二〇五名，到班四次以上認爲合格者七三五七名，均各分列給予證章，以誌紀念，其中聽講勤奮者二一八名，並另給獎狀，以資鼓勵。

侍役訓練班訓練成績統計表

25年8月

工作概況

業別	數別	區別									總計
		第一區	第二區	第三區	第四區	第五區	第六區	第七區	第八區	第九區	
理髮店	家數	70	61	70	92	78	45	66	30	31	544
	總人數	359	190	282	224	215	189	215	90	59	1793
	合格者	215	89	163	155	126	65	166	50	30	1059
	不合格者	144	101	119	69	89	124	49	10	29	734
茶社	家數	23	44	27	119	75	37	36	1	20	357
	總人數	108	129	291	313	227	24	192	2	26	1564
	合格者	104	70	28	192	149	110	99	2	7	935
	不合格者	76	5	83	121	81	94	96	—	19	629
浴堂	家數	10	6	16	14	14	4	12	4	1	81
	總人數	417	141	556	272	215	83	624	158	24	2513
	合格者	104	68	324	186	138	62	358	120	30	1390
	不合格者	313	73	232	89	77	26	266	33	12	1123
旅館	家數	60	34	39	19	27	19	68	51	1	272
	總人數	547	410	189	18	79	180	683	26	1	2153
	合格者	348	500	142	24	54	112	381	24	1	1386
	不合格者	199	110	47	14	25	63	302	2	—	767
酒菜飯館	家數	118	65	73	58	50	86	103	14	24	600
	總人數	1164	279	905	245	177	352	573	77	67	3836
	合格者	773	119	598	122	95	173	320	60	41	2348
	不合格者	391	113	307	123	82	170	253	17	26	1491
娛樂場所	家數	8	1	14	—	—	—	6	—	—	29
	總人數	79	4	186	—	—	—	74	—	—	343
	合格者	59	4	116	—	—	—	60	—	—	239
	不合格者	20	—	70	—	—	—	14	—	—	104
總計	家數	214	211	549	302	253	192	291	54	77	1923
	總人數	2743	1153	2409	1092	913	1013	2331	33	195	12205
	合格者	1603	697	1551	679	559	522	1381	256	109	7357
	不合格者	1143	456	858	413	354	491	681	67	86	4848

凡受訓練四次以上者為合格，其出席三次者即作不合格論

八、辦理生命統計 本市戶口統計，向由警察廳辦理，二十三年四月由全國經濟委員會衛生實驗處市政府警察廳二機關成立生命統計聯合辦事處，設員專司其事，對於市民之出生死亡調查，務求詳盡，而於死因調查，尤切求準確，以為實施公共衛生之借鏡，本市人口數，根據二十四年十二月份統計，城區八七九、〇七九人，鄉區一三〇、二四一人，共一、〇一三、三二〇人，二十五年度出生率為二二、八，較上年幾相等；死亡率為一七、六，較上年稍高，此即調查工作進步，所得數字，愈趨準確焉。

南京市歷年人口出生死亡統計表

年 別	人口數	出生數	出生率	死亡數	死亡率	附 註
十 七 年	476526	1 83	2.38	4419	8.88	
十 八 年	524969	2422	4.65	5913	11.38	
十 九 年	577093	6153	11.20	7584	13.81	
二 十 年	653948	10848	17.75	11574	18.8)	本年度發生霍亂
廿 一 年	657617	8143	12.97	9006	14.34	
廿 二 年	726131	12262	16.88	9062	12.48	
廿 三 年	747110	17167	22.96	12848	17.18	本年六月生命統計處成立

## 南京市出生死亡人數統計表

工作概況

數 項 別 年 月	人口數	出生數	短期出生率	死亡數	短期死亡率
24年 1月	811085	2058	30.0	884	13.2
2	819260	1658	21.0	871	13.2
3	941426	1989	25.2	940	12.0
4	968942	1500	18.0	1006	12.0
5	966805	1317	16.8	1214	15.6
6	969677	1111	13.2	1166	14.1
7	973213	1437	18.0	1445	18.0
8	976377	2107	26.4	1574	18.0
9	981089	2188	27.6	1486	19.2
10	986015	2345	39.6	1312	16.8
11	10 9502	2425	30.0	1236	15.6
12	1013320	2199	26.4	1340	16.8
25年 1月	1017934	1985	24.0	1333	16.8
2	1018892	2012	25.2	1180	19.2
3	1017613	1872	22.8	1860	22.8
4	1012460	1511	19.2	1800	22.8
5	1006430	1481	19.2	1602	20.4
6	973158	1556	19.2	1408	18.0
7	978571	1625	21.6	1235	16.8
8	976744	1845	22.6	1426	19.2
9	973082	1757	22.8	1475	20.4
10	979524	2000	26.4	1601	20.4
11	939813	1850	24.0	1330	16.8
附註	25年12月份人口出生死亡數因各區報告尚未彙齊故未列入				

六五

死亡原因分類統計表 十八年至二十五年

別	年	日	十八	十九	二十	廿一	廿二	廿三	廿四	廿五	共計
1	傷寒或寒	類傷	215	393	484	352	460	306	167	133	2515
2	斑疹	傷寒	—	4	—	—	—	—	1	3	8
3	赤痢		189	325	403	369	303	303	70	84	2043
4	天花		97	57	197	601	1205	224	51	106	2538
5	鼠疫		—	—	—	—	—	—	—	—	—
6	霍亂		35	8	25	359	12	—	—	—	459
7	白喉		19	80	143	123	148	61	26	53	653
8	流行性腦膜炎		—	29	73	13	9	42	56	62	284
9	猩紅熱		—	5	18	6	1	6	5	10	51
10	麻疹		100	59	669	576	140	546	749	1351	4190
11	癆毒		23	61	115	33	50	357	532	512	1713
12	其他發熱病	及其發疹	292	172	552	96	351	2341	1553	3241	8603
13	狂犬病		—	2	4	—	1	2	15	9	33
14	抽風症		430	846	1642	1223	1440	960	943	725	8203
15	產婦病		160	174	203	184	192	255	275	221	1664
16	肺癆		649	814	802	1158	881	928	1114	1383	7729
17	其他癆病		32	12	213	70	277	437	86	21	1358
18	呼吸系病	除肺病外	1984	1696	1632	632	23	1841	3935	3353	15829
19	腹瀉及腸炎		10	203	350	272	190	1378	1358	939	4705
20	其他腸胃病		530	574	721	160	261	751	1199	1568	5764
21	心腎病		100	141	385	148	134	258	266	449	1911
22	老衰及中風		410	830	1352	1710	1404	958	765	610	8089
23	初生及虛弱	早產	12	33	241	48	26	271	191	253	1275
24	中毒及自殺		7	10	29	18	31	43	105	792	322
25	外傷		6	184	103	131	51	185	203	343	1306
26	其他原因		620	592	1028	705	639	310	91	329	314
27	病原不明		23	215	120	79	103	81	144	495	1260
共計			5943	7574	11504	9066	9062	12844	13265	16559	8588

工作概況

六六

二十五年十二月份材料因各方報告須至廿六年一月底始能收齊，故僅就一至十一月計算特此說明

九、擴充衛生分所工作

本市衛生分所城鄉原共有十一處，兩年來又增設七處，現城鄉共有衛生分所十八處，計城區十七處，鄉區十一處，每日開診，免費治療，民衆就醫者甚衆，比年以來，工作益形發展，每月門診之病人數已超出七萬次以上，茲爲使預防及救濟相輔並進起見，乃改上午爲醫藥救濟工作，下午則專事辦理公共衛生工作，項目除原有診病外，復加入（一）傳染病管理，（二）健康檢查，（三）缺點矯治，（四）環境衛生，（五）預防接種，（六）產前產後檢查，（七）免費接生，（八）母親會兒童會，（九）學校衛生私塾衛生，（十）衛生教育等項，最近本府復應八卦洲民衆之請求，特在該州增設分所一處，現正在籌備中。

南京市衛生事務所  
各分所門診人數統計表  
二十二年至二十五年

年 月 份	二十二年	二十三年	二十四年	二十五年
一 月	8906	15914	24175	33254
二 月	15283	15575	23169	37904
三 月	14774	19780	34218	54283
四 月	17341	19658	35631	50559
五 月	16473	23629	43959	52804
六 月	16375	23052	37744	50988
七 月	17788	25101	44362	59232
八 月	28283	28741	51233	66826
九 月	23539	26440	53638	74430
十 月	17937	25213	48836	69314
十一 月	16983	27733	41440	56942
十二 月	15810	27631	38868	49020
共 計	209497	277567	477273	655556



十、建造衛生分所房屋 本市各衛生分所房屋，除豐富路係屬市產外，餘均租賃民房，不但年耗鉅款，亦且不用合應，遂分別撥款建築，採取一律式樣，造價每所約一萬元，刻已次第完成，故城區分所房屋，除復成橋外，其餘六處均歸市有矣，至於鄉區分所方面，亦在籌劃建造，計孝陵衛得中央農業試驗所借給地基，並撥款四千餘元，已建築較簡單之房屋外，其餘上新河及燕子磯等重要區域，正在覓地計劃中。

十一、創辦市立醫院 本府鑒於醫藥救濟需要之殷，而市立各衛生分所並無病床設備，不能留醫，於二十三年冬在下江考棚興工建築市立醫院一所，計屋兩幢，迄廿五年一月完成，計建築費十萬元，除門診外，設病床一百十張，內部設備如X光，病理檢驗等應有設備，均已置備，於廿五年一月先行開始門診，二月一日起收容病人，診務頗為發達，茲將一年來該院住院人數列表於下：

市立醫院住院人數統計表

廿五年二月至十二月

月 份	科 別	內科	外科	產婦科	小兒科	共 計
二 月	入院	67	59	19	16	161
	死亡	9	4	1	2	16
三 月	入院	70	62	49	25	206
	死亡	9	7	1	8	25
四 月	入院	76	55	48	21	201
	死亡	10	3	1	6	20
五 月	入院	92	57	53	28	230
	死亡	11	3	1	7	22
六 月	入院	84	50	39	32	205
	死亡	10	2	1	4	17
七 月	入院	90	48	78	30	246
	死亡	6	4	1	5	16
八 月	入院	104	90	65	33	262
	死亡	12	3	—	25	20
九 月	入院	108	57	76	25	266
	死亡	14	5	—	2	21
十 月	入院	99	69	61	35	264
	死亡	15	3	1	7	26
十一 月	入院	59	59	67	24	209
	死亡	6	4	2	8	20
十二 月	入院	75	50	80	19	224
	死亡	6	—	7	3	16
共 計	入院	924	618	635	288	2465
	死亡	108	38	16	57	219

十二、擴充傳染病醫院 市立傳染病醫院自二十五年在下關成立以來，專收各種法定傳染病

人，設病床四十張，成立之初，病人頗少，繼以隔離工作漸為市民所重視，床位頓感不敷，迨下關衛生分所新屋落成遷移後所遺房屋，乃全部歸併傳染病院，撥款三千餘元，擴充床位至五十張，並將內部修理改造，以期適合隔離之用。

市立傳染病醫院收容人數統計表

二十三年至二十五年

病名	二十三年		二十四		二十五		總計	
	入院人數	死亡人數	入院人數	死亡人數	入院人數	死亡人數	入院人數	死亡人數
天	6	2	13	3	83	27	102	22
白喉	153	10	161	4	154	72	468	26
猩紅	31	—	48	—	36	5	115	5
傷寒	128	8	104	13	22	5	254	26
副傷寒	—	—	—	—	—	—	1	—
斑疹傷寒	3	1	—	—	1	—	3	1
霍亂	—	—	—	—	—	—	—	—
霍赤痢	178	10	86	8	11	2	275	20
流行性腦脊髓膜炎	61	1	81	7	71	23	213	31
鼠疫	—	—	—	—	—	—	—	—
其他	208	13	256	25	92	7	556	45
總計	768	45	749	60	470	81	1987	186

、推進禁烟禁毒工作 本市為厲行禁烟禁毒起見，特于二十三年春成立戒烟醫院，收戒烟毒犯及志願投戒烟民，有床位二百張，是年冬，首都肅清烟毒委員會成立，劃本市為絕對禁煙區，一時投解者接踵而來，因倉遽設立臨時醫院六處，後因煙民遞減，遂次第裁併，仍歸一處，足以一次收容五百五十人，二十五年復努力宣傳禁煙工作，除將原有

## 南京市戒煙醫院戒煙人數統計表

二十三年至二十五年

年	項 性 月 別	解		志		願		總 計
		男	女	男	女	男	女	
二十三年	二月	29	2	15	—			46
	三月	193	10	35	9			177
	四月	87	17	35	11			150
	五月	134	22	60	4			220
	六月	235	30	64	12			341
	七月	217	29	51	3			300
	八月	175	31	44	7			257
	九月	229	48	55	14			346
	十月	217	41	60	10			328
	十一月	155	25	26	13			219
	十二月	1294	440	8	8			1750
二十四年	一月	592	270	169	15			1046
	二月	542	145	181	41			909
	三月	532	140	325	63			1060
	四月	495	190	191	17			893
	五月	565	160	147	24			896
	六月	456	152	186	42			836
	七月	285	77	21	4			387
	八月	486	161	32	3			682
	九月	502	153	21	8			684
	十月	626	169	27	3			855
	十一月	425	105	42	4			576
	十二月	419	116	23	2			560
二十五年	一月	395	134	9	1			539
	二月	486	140	15	4			645
	三月	1659	257	19	1			1933
	四月	719	303	18	7			1047
	五月	571	251	38	5			866
	六月	680	275	108	7			1170
	七月	443	165	102	11			721
	八月	727	294	52	7			1080
	九月	477	193	39	10			719
	十月	546	216	24	4			794
	十一月	529	212	31	18			790
	十二月	398	147	88	21			654
總	計	16450	5150	2336	413			24379

宮之朝天戒煙醫院擴充至八百床位外，又在鈔庫街租屋闢設分院一處，能容二百人，以應需要，茲將收戒煙民人數逐月統計列表于後：

十四、充實試驗工作 試驗工作，對於衛生及醫學上之應用，至為重要，本市衛生事務所比年以來，對於是項工作，力求充實，除於二十五年夏，興工建造樓房一幢，以資應用外，內部設備，亦特加擴充，化學部分概括各項分析及物理試驗，除各種定期試驗之水，牛乳，豆汁等材料，由所照常進行外，其餘藥品飲食品，亦年有增加，細菌部分包括各項血清生物及細菌試驗，除市立各診所醫院送驗外，並免費為全市開業醫師檢驗各種診斷材料，每月工作件數逐漸增加，自二十四年四月至二十五年十二月，細菌試驗計七一六一件，化學分析亦達六一四五件。

南京市衛生事務所  
微生物及血清學試驗件數統計表  
廿二年至廿五年

年 月 別	二十二年	二十三年	二十四年	二十五年
一月	380	1421	2678	2158
二月	571	1399	2246	2679
三月	720	1702	2489	3446
四月	585	1693	2753	3881
五月	943	2475	3460	3571
六月	751	2092	2880	4394
七月	720	1925	3323	403
八月	1139	2687	3709	350
九月	1143	2049	3030	4084
十月	1224	2377	3348	3648
十一月	1104	2914	267	5710
十二月	1120	2183	2518	6377
共計	10711	24830	35031	47513

南京市衛生事務所  
化學分析件數統計表  
廿二年至廿五年

年 份	二十二年	二十三年	二十四年	二十五年
一 月	34	41	114	177
二 月	13	44	66	262
三 月	51	57	66	315
四 月	59	50	89	663
五 月	84	80	90	590
六 月	41	41	84	651
七 月	46	43	91	412
八 月	51	51	63	559
九 月	47	51	51	371
十 月	28	65	94	428
十 一 月	47	69	231	455
十 二 月	40	77	154	362
共 計	541	690	1196	5245

十五、推廣助產工作 欲減低死亡率，增加平均壽數，當以推行新式助產最爲重要，此項工作本市自十九年起即開始辦理，無如當時民衆率多莫明其意，請求者未見踴躍，因特編印婦嬰衛生小冊三種，分發各界，一經宣傳，接生數即驟然增加，近年以來，益形發展，接人生數每月已達四百餘人，約佔全市出生數百分之二十五，現正盡方向鄉間推行。

南京市衛生事務所  
產科工作統計表  
廿三年至廿五年

工作概況

年	月	產前檢查		接生	產後檢查
		初診	復診		
二十三年	一月	226	485	177	62
	二月	201	56	168	61
	三月	260	536	158	108
	四月	252	468	132	78
	五月	334	520	124	7
	六月	253	764	146	81
	七月	333	269	172	63
	八月	507	790	216	76
	九月	407	654	200	93
	十月	449	841	186	106
	十一月	428	922	215	57
	十二月	427	864	228	114
二十四年	一月	383	873	274	86
	二月	337	733	237	60
	三月	403	670	237	110
	四月	510	871	191	79
	五月	582	1118	184	87
	六月	529	1147	223	127
	七月	655	1316	333	178
	八月	763	1279	355	277
	九月	719	1347	367	259
	十月	677	1508	286	291
	十一月	579	1080	364	304
	十二月	591	1019	391	237
二十五年	一月	488	1005	350	174
	二月	447	790	273	184
	三月	640	980	435	207
	四月	557	968	244	161
	五月	666	1198	233	215
	六月	648	1415	301	183
	七月	726	1388	411	173
	八月	773	1315	409	193
	九月	760	1315	407	196
	十月	801	1401	439	217
	十一月	745	1456	415	210
	十二月	773	1515	460	219

七四

十六、擴充學校衛生 本市學校衛生，自組有健康教育委員會專責辦理以來，頗著成效，先以城區市立二十五校為範圍，繼即擴充至九十六校，學生約二萬四千餘人，迨至去冬，計實施之學校已有一百八十一校，學生增至六萬五千餘人，鄉區方面，實施之學校有二十九校，學生約四千餘人。

十七、舉辦工廠衛生 工廠衛生，在首都尙屬初創，其于工人福利，資方利益，實非淺鮮，本市于二十年六月間，會同實業部中央工業檢查處，召集市內各合法工廠，成立南京市工廠衛生實施指導委員會，依據實際情形，由各工廠單獨舉辦，或聯合數廠之力，共策進行，由會指導設計，實施之工廠有印刷業，磚瓦業，麵粉業等十八家，其工作項目有診療工作，預防接種，環境衛生，衛生教育等項。

十八、籌建新屠宰場 邇年以來，本市人口日增，肉量消耗，隨之而大，而本市原有之屠宰場，建築簡單，不敷需求，故新場建築之籌劃，懸爲年來中心工作。民國二十四年六月，就前經勘定之三處場址，作縝密之復勘，用爲建築設計之張本。復勘結果，或以地勢低陷，地基不固，或以地方狹小，擴充維難，先後放棄。且原有同時建築之三場計劃，暫時尙非必要，因之決計先行完成一處，隨圖擴充。爰另擇中華門外霸王橋一地，嗣因本市於該地另有重要之建設，遂又改勘水西門外大士茶亭東街民地七十餘畝爲場址。業經呈奉 行政院令准公告徵收，一俟徵地完畢，卽行着手建築，預計二十六年秋間，可告完成。

十九、推行鄉區肉品之檢驗 本市辦理猪隻檢驗，迄今數年，向以城區爲鵠的，所有孝陵衛等鄉區，尙未顧及，於維護市民肉食衛生，似有未週。爰於二十五年三月，就人口比較集中之上新河鎮，三汊河，孝陵衛等處先行施辦，由屠宰場派員常用駐守各該地，每日按時工作，一般不良肉品，漸見杜絕，收效甚著。全年十二月，派員赴燕子磯區推行同樣工作。茲將各種肉類檢驗之數目統計如下，二十五年全年檢驗猪隻共計十七萬二千九百八十八頭，牛隻一萬七千零三十五頭，與二十四年比較，猪隻增加計二萬一千七百三十一頭，牛隻增加計二千二百二十三頭，全年檢驗費收入，因而比例增益，此雖係本市



王莽織魂

人口增加之表徵，而稽緝嚴密，私宰減少，要亦一大原因也。

# 自治

二、調查戶口 本市戶口調查，鄉區方面自廿四年四月間編組保甲完成後，即由鄉鎮保甲長按月查報戶口異動。城區方面，仍由各區公所負責辦理。迨廿五年三月自治事務處成立後，以城鄉各區戶口統計數，與警廳戶口統計數，每有出入，揆其原因，殆由於自治區與警察區未能調整劃一所致，爲求詳實正確起見，特於二十五年七月間，由黨政軍警各關係機關會同組織南京市戶口總覆查工作團，參加工作者達八千餘人，於一日內將全市戶口覆查完竣。覆查結果，正在統計中。

二、舉辦公民宣誓登記 自廿五年七月間，全市戶口總覆查完成後，即繼續辦理公民資格調查，分發公民誓詞，舉行公民宣誓典禮，總計全市宣誓公民有五十七萬九千八百二十一人。

三、訓練公民及自治人員 本市訓練公民及自治人員，係採用分散訓練制，以利用原有之地點設備及團體組合爲原則，隨時隨地分別訓練，先從鄉區各區鄉鎮保甲長會議着手，每月各區鄉鎮保甲會議，計有四十六處，均分別派員參加，灌輸公民常識，及自治人員應有之知識，計已受訓之區鄉鎮保甲長，共三一九七人。又廿五年七月間衛生事務所主辦之全市侍役訓練班，計分五十三處舉行，亦由自治事務處另編自治常識課本，派員訓練

計參加受訓者達一二二〇五人。至各民衆學校學生，暨各區軍訓隊員，亦擬施以公民及自治訓練，現正在積極計劃進行中。

四、推進區務 市本城鄉各區公所，平時除推行一切政令外，并辦理各種小本貸款，耕牛種籽貸款，勞動服務，合作事業，提倡及改良國貨，興辦水利，改良農作物，協助實施識字教育，組織防護團等事項，尤以鄉區能運用保甲組織，收效更宏。

五、完成自治組織 本市燕子磯，上新河，孝陵衛三鄉區，合共二十三鄉鎮，係於二十三年九月省市劃界，由江甯縣劃歸本市接收，當經分別成立區鄉鎮公所，旋於廿四年四月，編組保甲完成，惟以戶口時有異動，恐不免有錯誤遺漏之處，爰於廿五年二月，令各鄉鎮覆查保甲一次，覆查結果，計三鄉已共有二九一保，三八三零甲，三三二一三戶，一四七一四二人。是年十一月并規定整理各鄉鎮保甲辦法，以求嚴密正確。又燕子磯七里鄉泥灘洲地方，歷年佃業糾紛，經本府會同黨軍警各機關共同處理，始於廿五年冬經法解決，隨卽令飭自治事務處，派員前往該洲編組保甲，計成立三保，二十二甲。至是本市鄉區自治組織可謂已告完成。至於城區以下之組織，亦已擬定辦法，正在審核，一俟核定，卽着手進行，故全市整個自治組織，不久當可全部完成。

## 其他

一、整頓及展築市鐵路 本市鐵路，前以年久失修，旅客裹足不前，每月必需市府鉅額津貼，始能應付，最近兩年來，經本府極力整頓，將機車客車分別修理，更換枕木道釘螺絲，補充石子填高路基，修理橋樑，以策行車安全，並減低票價，以廣招徠，減低運費，以利農商，因此營業日見發達，從前入不敷出，今已每月略有盈餘，從前每月收入僅有四五千元，今每月收入最高額竟達一萬元以上。二十五年三月，本府爲謀發展本市交通起見，特成立市鐵路建築工程處，將該路自中正街起，展築至武定門外，與京蕪鐵路接軌，並與京滬鐵路聯運，以期京滬，津浦，京蕪等路，得因本市鐵路之展築，而互相貫通，旅客貨運，可以互相直達，無換車搬運之苦，現此項展築工程已全部完成，正式通車，現正進行與京滬京蕪兩鐵路舉辦聯運，一俟合約簽定，即可實行。

二、整理及增闢各園林 本市公園，以玄武公園規模最大，兩年來經本府積極整理，風景益有可觀，如開闢翠洲布置新式花壇，修葺亭台，改良水陸遊覽路綫，廣羅風景樹木，征集各地異種花草等是其次第一公園，亦經添植各種花木，增設各種動物，並設置兒童



A541 212 0016 5003B

遊樂場。又莫愁湖及白鷺洲兩公園，所有亭台樓閣，均經修葺一新。至於兩年來新闢之公園，有下列四處：（1）政治區公園，現已粗具規模，尙待繼續經營及擴充。（2）燕子磯公園，經就天然環境，加以人工整飭，頗有可觀。（3）竺橋小公園，尙屬草創時期，仍待增植花木，以資點綴。（4）綉球山公園，除一部份現已完成外，所有道路，尙在鋪砌中。至於風景林區，清涼山爲本市城內最高邱陵，本府早有關爲公園之議，現經先行栽植風景樹木，以爲將來關作森林公園張本。又雨花台亦爲本市名勝之一，經廣植樹木，以期造成風景林區。

三、舉辦國民軍訓 本市國民軍訓，開始於二十四年七月，當開辦之初，所有各項經費，均在 委座批准試辦經費三萬八千元內開支，自二十四年九月份起，由本府按月給予經費三千四百元，二十五年度起，爲增進訓練，擴大組織起見，復由本府增撥經費至每月一萬元，不敷之數，由訓練總監部籌撥補充，計本市已受訓壯丁有六萬餘名，婦女二千餘名，少年二千餘名。

