



西湖博覽會指南



# 胡慶餘堂雪記

商標

天醫

藥號

唯一



兩家別無分

祇有杭州上海

## 丸散膏丹膠露油酒錄表

本堂開設杭州大井巷歷有餘年自運各省地道藥材精製門市飲片虔修丸散膏丹杜煎虎鹿諸膠秘製辟瘟丹光明眼藥萬應靈膏精選毛角鹿茸大山人參天

### 積金積玉莫如積德

每逢初一十五一號十五號現洋九扣平日九五扣

人參再造丸	全副虎骨膠	鹿膠	純陽正氣丸
參茸衛生丸	四腿虎骨膠	腎膠	痧氣奪命丸
大補全鹿丸	純黑驢皮膠	鱉甲膠	萬應靈膏
參桂鹿茸丸	龜鹿二仙膠	虎頭膠	八寶眼藥
十全大補丸	龜版膠	諸葛行軍散	婦科白鳳丸
胡氏玉液金丹	關鹿角膠	八寶紅靈丹	天生野朮
人參回生至寶丹	毛角膠	胡氏辟瘟丹	大山人參
小兒萬病回春丹	麋角膠	救急雷公散	四川銀耳
		蟾酥痧氣丹	

### 問富問貴須要問心

丸散膏丹膠露油酒名目繁多不及細載

生野朮佛藍洋參外洋官燕貨真價實中外馳名分設上海北京路老開橋西首坐北朝南石庫門內諸君賜顧務請認明中堂供奉天醫神為記庶不致悞

丸散膏丹膠露油酒售出概不退回換



杭州清河坊大  
三層樓洋房

上海圖書館藏書



# 恆豐綢緞局

● 只此一家 ●

本局開張已歷六十餘載選造各種  
綢緞顧繡綿綢絲綿採辦歐美呢絨  
嗶嘰異樣花布定價劃一童叟無欺  
信用素著遐邇馳名近有新出絲織  
品物精彩奪目式樣優異無美不備  
所有歷年存摺花色特設廉價部陸  
續廉價發售荷蒙 各界諸君惠顧  
不勝歡迎之至 電話一百〇七號

● 並無分出 ●

(西7)



# 杭州咸章綢莊

太平坊大馬路

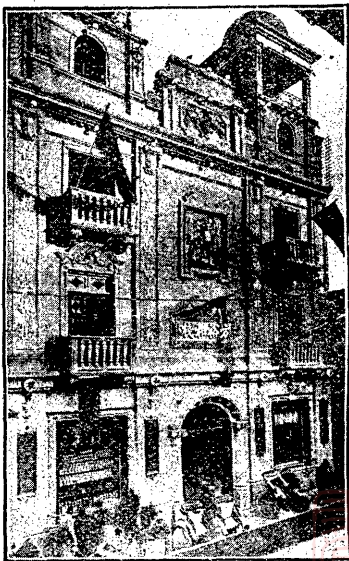
本局創業四十餘年監製國  
產綢緞紗羅葛紡綾縐各種  
上等顧繡絲織物品質地優  
美色樣新艷惠顧諸君早  
有定評無待敝局自贊定價  
從廉劃一無欺如蒙賜購  
竭誠歡迎

◀ 電話一百四十四號 ▶

# 方裕和南貨棧

杭州清河坊自建四層洋房

本棧自運南北果品山珍海味北洋唇膠四川銀耳特選  
衛生蔣腿金華茶腿秘製青鹽橄欖白蓮藕粉細芯堅燭



甯式茶食蜜餞糖菓罐頭食品際此建設時代備貨務求  
精良定價克己無欺藉答盛意承荷惠顧無任歡迎此啓

電話三百七十二號

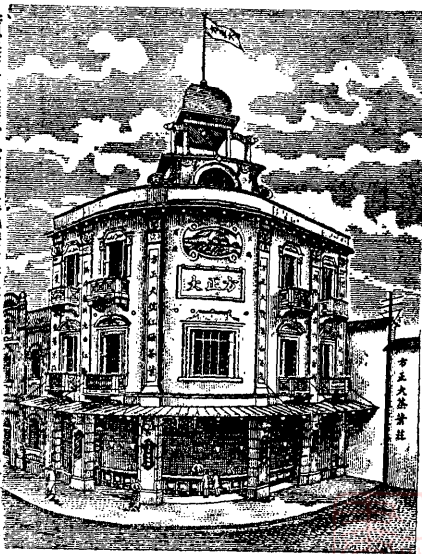
(西)

226398

街大頭壩羊州杭

# 莊葉茶大正方

本莊開設數十年專辦獅峯龍井茶葉揀選黃白菊  
花黨管珠蘭茉莉各種花茶研究精良貨質鮮艷裝



璜雅緻罐听箱匣式樣時新送禮最宜屢赴各埠賽  
會均得最優獎憑荷蒙 各界惠顧無任竭誠歡迎

● 號七四七話電 ●

(西6)

杭州太平坊大街

福建劉永大

(桂) (圓) (發) (行) (所)

本店總廠設在福建興化涵江分廠在福州廈門漳泉等處專辦道地水南桂圓丁香荔枝聘請化學技師悉心精製裝箱運往各省發售歷經多載早蒙各界稱許當此訓政開始建設維新之際本主人有鑒於斯特在杭垣開設發行所爲便利顧客起見添設門市部專售興化桂圓丁香荔枝西湖藕粉蜜餞糖果自製桂圓精液膏荔枝精華酒五香橄欖線棒名香范志神糶銀絲粉乾以上諸品俱係福建著名之特產實爲浙省所未有本店不惜巨資製造運浙務求物美價平以供各界之新獻如蒙 惠顧無任歡迎

本號自芝巖主人創始於道光年間精製湖穎並善藝蘭爰顏其額曰榮花室開設至今已垂八十餘年藝苑儒林競相延譽自前清未季以至民國歷赴本國勸業展覽以及東西洋各國博覽等會均得優獎足見本號選毫必精加工必密久已馳名中外近有無恥之徒常以劣貨假冒芝巖字樣以私售各埠希圖漁利殊與本號名譽大有妨礙爰於民國五年刊自製毫筆管端一律均鑄邵芝巖字樣示嚴禁假冒在案且於本號自製毫筆管端一律均鑄邵芝巖字樣示未週知用誌數語庶於本號自製毫筆管端一律均鑄邵芝巖字樣示認明杭州三元坊馬路中國銀行下首坐西朝東洋式門面芝蘭圖商標庶不致誤另備價目彙刊索閱即奉外埠函購原班回件

杭州

邵芝巖筆墨莊

電話一千〇〇一號

選製貨品

精選湖筆 純狼水筆  
 湖南名筆 板筆畫筆  
 淨純鷄毫 選烟徽墨  
 陳年貢墨 上品色墨

發售貨品

中西文具 學校儀器  
 端歛名硯 八寶印泥  
 燕京墨盒 牙管筆匣  
 羅盤日規 各式墨汁



沈利綢緞呢絨布莊

杭州

保佑坊

電話六八一號

本莊選辦國產綢緞呢絨布疋花樣時新

定價從廉久蒙各界贊美毋待自詡今

復力求美備着意搜羅舉凡名廠出

品如花裏綾錦貴妃紬縐綺羅

杭紡電機緋葛無不採備

以應社會需要如蒙

惠顧不勝歡迎



州 杭  
莊 布 緞 綢 泰 義 高

◀ 房 洋 層 四 建 自 頭 壩 羊 設 開 ▶



本莊採辦綢緞呢絨布疋價格便宜  
莫不爭先搜羅並專僱中西衣司一切服裝均可定製現

為遊客便利起見特向西湖博覽會大禮堂西首分設營  
業處名貨售價格外便宜如蒙賜顧無任歡迎  
專僱中西衣司定製服裝

號九十二百一話電頭壩羊  
號二十六百二字西話電會覽博湖西設分

杭州保佑坊大街  
**泰元**  
 綢緞呢絨洋貨莊

各機夏布絲綿各目繁多總之有美必臻無奇不備並  
 精製禮券以供饋贈之需凡蒙賜顧竭誠歡迎



本莊定織花素綢緞綺羅杭紡線春絲葛雲紗絲紗歐  
 美呢絨呢嘜雨衣大衣定製衣服稱身適體自運各省

◀ 電話九百九十九號 ▶



杭州清河坊大馬路

# 大成龍井茶莊

創業最先

各茶最精

貨品最備

送禮最宜

函購最便

本莊創設杭城百有餘載信昭遐邇譽馳全球現開馬路改造洋房擴充營業精益求精倘蒙賜顧務請認明天馬商標

獅峯龍井產茶最著各省名岩無不羅致本莊特赴產區精選上品加工焙製芬芳馥郁飲之大有益於衛生

紅綠茶葉黃白菊花玫瑰玳瑁珠蘭茉莉種類繁多本莊監選尤擇其精色香味三美俱備

特製玻璃錦盒紅木對箱彩印鐵罐大小方圓應有盡有餽贈親友最為上品另備禮券尤為便利

本莊特設函購部專辦國內外函購事宜印有價單及茶葉彙刊索閱即寄如承函購原班寄奉

電話九二八號

# 新 九

之善完最城杭爲

家專業緞綢

\* 開設杭州羊壩頭大街

\* 電話第八百九十二號

薄利  
推銷



定價  
最廉

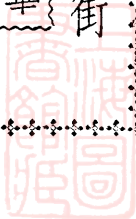
綢緞顧繡  
呢絨洋貨

## 局

貨料  
花式



精華  
蓋羣



鐘標



註冊

# 陳嘉庚公司

## 杭州分行

杭州羊頭壩二十二號

### 出品要目

穿的 食的 用的

生膠肥循橡車藥皮	糖波餅	拖套體時平雨呢
膠箱皂帶管胎品球	飴蘿乾	育髦等鞋鞋鞋鞋衣帽



TAN KAH KEE CO.,  
 BRANCH HANGCHOW  
 NO. 22, YANG PAR TOW  
 PHONE NO. 109  
 (西46)



# 葉種德堂廣告

本堂自先刑部譜山公開創以來迄今已百有餘年矣採辦各省道地藥材認真揀選依法泡製承中外推許有南種德北同仁之稱本堂對茲榮譽愈加奮勉精益求精力籌完備採購大山人參毛角鹿茸官燕銀耳杜煎虎鹿龜驢二仙等膠虔製大補全鹿丸人參再造丸參茸衛生丸諸葛行軍散八寶紅靈丹辟瘟丹新增回天再造丸參桂鹿茸丸衛生益壽膏及各種藥酒花露一切丸散膏丹等類名目繁多不及備載辱荷 各界雅鑒獎譽日隆營業日盛近年外貨充斥魚目混珠本堂細加辨別選擇蒸嚴藉副 惠顧諸君之雅意本堂開設杭州望仙橋直街向以劉仙爲記請 諸君認明庶不致誤

▲電話三百九十七號

# 杭州橋街大方福泰茶莊

◀ 分莊方仁大設在本市新市場 ▶



本莊開設浙杭聯橋大街百有餘年分設西湖仁和路  
 方仁大茶莊亦經多載採辦各種紅綠名茶揀選菊花  
 藕粉茶瓶箱匣裝璜雅緻運售各省遠及海外聲譽卓  
 著凡蒙賜顧無任歡迎外埠函購原班回件茲以出  
 品陳列西湖博覽會用供衆覽以爲國貨之先軍

▲外埠批發處 上海春生榮 漢中漢發源 漢口  
 四達瑞 廣州三益莊 天津隆昌 香港東生隆  
 北平吳永和 哈爾濱同記 長沙詹恆大 青島瑞  
 源泰  
 其餘各大埠及南洋羣島均有分銷處不及備載

◀ 電話東一字一七五號 ▶  
 無線電報掛號四三九五



# 國貨布疋

要  
花新穎  
式不退  
顏色耐  
久洗美  
經廉物  
惟

無錫麗新染織公司出品獨能具之

出品種類  
直貢呢  
華達呢  
縐紋呢  
自由呢  
維新布  
白嗶吱  
紅洋標  
商標  
天孫織錦  
司馬光  
鯉馬星

花色繁多  
不及備載  
十字布  
條斜紋  
夕法布  
商標  
千年如意  
惠泉  
雙鯉山

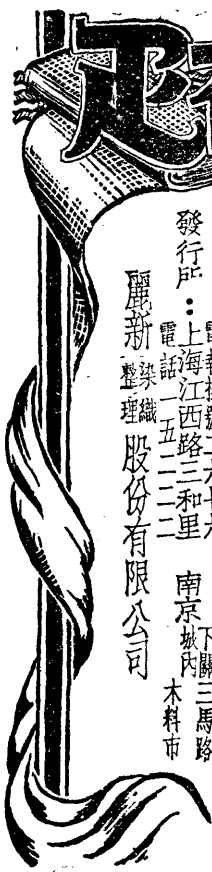
本公司置辦最新式織布漂染絲光整理各種機器精製上列出品是

中國唯一最完備之染織廠

廠址：無錫惠商橋  
電話二五〇  
總公司：無錫通運路  
電話六二二二

發行所：上海江西路三和里  
電話一五二二二  
南京城內  
下關三馬路  
木料市

麗新染織股份有限公司



\*\*\*\*\*

\*\*\*\*\*

\*\*\*\*\*

勃

郎林

牌各襪早

已行銷全

球並因便利

顧客起見特

設批發所於紫

來街倘荷

惠顧請 駕臨接

洽可也

廠址上海西摩路  
批發所紫來街

電話三六七四六號  
六二二九九四號

# 信成電織工廠

本廠選辦歐美最新式

機器特聘精良技師

織造男女各種絲

光線襪跳舞襪

蔴紗襪等兼

用水汀染燙

顏色經久

不變所出

金錢

牌

廠

址

麥根路內  
昌平路南

童

電

式樣  
精美

鶴

機



經久  
耐着

牌

上海同安電織工廠

發行所

紫來街口  
利民公司

各字號店均可接洽



# 合眾製造機器廠

本廠製造各種機器除

使出貨充分外猶注意

(一)動作靈敏 (二)

構造精巧 (三)機構

簡單 (四)材料堅固

## 出品要目

紗線各種整理機器

布匹各種整理機器

製皂各種機器

製罐各種機器

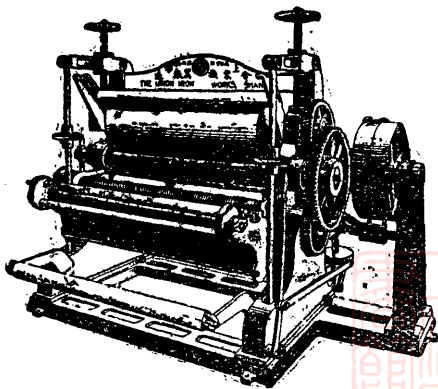
各種原動機

各種打水機

◀ 布疋軋光機 ▶

● 廠址

上海狄思威路楊家浜路一〇二號



● 電話

閩北一〇八六號

君至何處？君回何處？

乘火車乎？乘輪船乎？

莫不以國人創辦之！

# 中國旅行社

代君辦理旅行事務爲宜；

一切皆能使君

稱心滿意！免了顧慮！

中國旅行社地址在上海四川路一四號

# Swan-Pencils

*the most economical pencils  
of the world!*

德國最高出品

鵝牌鉛筆

繪圖，顏色，拷貝等，

種類極多

中華書局獨家經理



(書4009)

金 屬 版 印  
古 今 畫 譜

中華古今畫範

四冊 三元六角

張子祥課徒畫稿

四冊 三元六角

宋雪巖梅花喜神譜

二冊 一元八角

李似山墨竹冊

一冊 一元

由里山人菊譜

二冊 二元五角

黃語皋古佛畫譜

二冊 三元六角

中 華 書 局 發 行

製 監 局 書 華 中

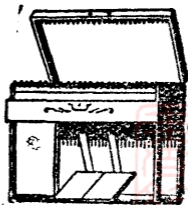
琴 風 牌 鳳 彩

選料精緻

較音準確

工作堅固

保用三年



讀書界之良導師

# 百科詞典

定價八元  
預約五元

舒新城先生好讀書從事教育多年覺中小學生無論在校出校讀書每多不解之處即與上流人士談話亦苦常識不足特以十年光陰搜集各科材料以最經濟之方法將青年及一般社會應具之知識分條解釋學者能就已所需要誦習一過固可增進常識不少即閱讀書報遇不解之處隨時檢查亦可得相當助益內容約如下表





# 百 科 詞 典

科 目	子 目	百 分 具	以 條 目 計	以 內 容 分 量 計
社會科學	歷史教育地理政治社會學社會主義社會問題財政法律科學通論經濟論理等	三四·〇〇	三七·〇〇	
自然科學	物理 化學 植物 動物 礦物 生物學 心理學 天文學等	二六·〇〇	二四·〇〇	
文 藝	文學 語言 音樂 繪畫 雕刻 建築等	一八·〇〇	一八·〇〇	
數 學	算術 代數 幾何 三角 數學通論等	八·五〇	七·五〇	
應用科學	工業 商業 醫學 圖書館學 軍事 農業 家事 統計學 衛生等	七·〇〇	七·〇〇	
哲 學	哲學 宗教 倫理 美學等	六·五〇	六·五〇	

並附檢字表、各科分類索引、中西名詞對照表、中外地圖以及史地表示、化學原質表、度量衡表、幣制表等

全書一千五百頁 精裝布面一巨冊 定價八元 預約五元

▲預約十月底截止 年底出書

中 華 書 局 發 行

常識叢書

中華書局出版

地殖現摩道進區貨中人燃資鴛臭心工近  
 震淺政大與制論化爾托代  
 民五車頓頓制與大政  
 強道淺淺論概買地  
 說洋策國路說說易論史題題題法蟲意明

册册册册册册册册册册册册册册册册册  
 四四二二二二二二四二二二二二五三三三二  
 角角半半半半半半半半角半半半半半角半半角  
 角角半半半半半半半半角半半半半半角半半角

利遺青最跳商歐夢科華深道中文運細世  
 息傳年近蛋蚤法遠洲學  
 學問淺大日之與概古文  
 題說本題問問問問問問  
 題題題題題題題題題題題題  
 題題題題題題題題題題題題

册册册册册册册册册册册册册册册册册  
 六二五五三三三三四三三二二三三三二二三三  
 角角角角角角角角角角角半半半半半半半半角  
 角角角角角角角角角角角半半半半半半半半角

(書4003)



▲ 金屬版精印 ▼

歷代碑帖大觀

連史紙五十冊

布套四函  
定價廿五元

古今名人墨蹟大觀

連史紙六十冊

布套四函  
定價廿五元

古今尺牘墨蹟大觀

連史紙十六冊

布套兩函  
定價十四元

楹聯墨蹟大觀

連史紙十冊

布套兩函  
定價七元

中華書局發行



# 舒新城編譯各書目錄(二)

## 丙. 辭典類

定價 出版處

中國教育辭典(與余家菊等合編).....	\$ 7.00	} 中華
中華百科辭典.....	(印刷中)	
中外名人辭典.....	(印刷中)	
新文化辭典.....	(印刷中)	

## 丁. 教科書類

人生哲學.....	\$ 1.40	} 中華
公民課本(三冊).....	0.75	

## 戊. 文藝類

蜀遊心影.....	\$ 0.90	北新
西湖百景(攝影集).....	\$ 2.00	} 中華
攝影初步.....	(印刷中)	
美術攝影.....	(印刷中)	
美的西湖(攝影集).....	(印刷中)	

## 己. 雜著類

西湖遊覽指南(與陸費執等合編)...	\$ 0.40	} 中華
西湖博覽會指南.....	0.20	
致青年書.....	(印刷中)	開明

# 舒新城編譯各書目錄(一)

## 甲. 教育類

定價 出版處

教育通論.....	\$ 0.80
近代中國教育史料(四冊)....	3.50
近代中國教育思想史.....	1.40
近代中國留學史.....	1.40
中國新教育概況.....	1.20
近代中國教育史.....	(印刷中)
收回教育權運動.....	0.60
教育叢稿第一集.....	1.00
道爾頓制概觀.....	0.80
道爾頓制研究集.....	0.80
道爾頓制討論集.....	0.40
道爾頓制淺說.....	0.25
實用教育學.....	\$ 0.45
民國十四年中國教育指南.....	1.50
民國十五年中國教育指南.....	1.80
現代教育方法概論.....	(印刷中)

中華

商務

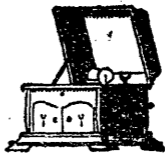
## 乙. 心理學類

心理學初步.....	\$ 0.60
心理學大意.....	0.30
近代心理學之趨勢.....	0.70
個性論.....	0.20
夢.....	0.30
教育心理學綱要.....	\$ 0.40

中華

商務

# 家庭娛樂上品



## 彩鳳牌唱機

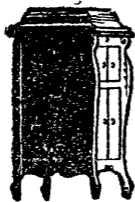
製作精良

大小俱有

國語英語戲曲

歌劇各種唱片

中華書局發售



(書4006)



# 遊覽必携

環球周遊記	美國視察記	南洋旅行漫記	江亢虎南遊迴想記	國外遊記彙刊	西湖博覽會指南	袖珍西湖遊記 <small>附遊覽指南</small>	步實地增訂	最新訂	雲南	新疆遊記	古今遊記叢刊 <small>初集續集</small>	新遊記彙刊	全國都會旅行指南
一冊	一冊	一冊	一冊	八冊	一冊	一冊	一冊	一冊	一冊	一冊	三冊	六冊	八冊
一元四角	一元二角	一元二角	一元八角	二元	二元	四角	四角	三角	一元二角	一元二角	六角	二元	二元四角

中華書局發行

# 二十四史輯要

全書三十六冊

連史紙十五元  
有光紙九元

二十四史。浩如烟海。卷帙繁重。購既不易。閱讀又苦無從下手。本書選輯二十四史重要各篇。首尾完具。不加刪節。凡歷朝大事攸關。暨重要人物。著名書志。大體已備。僅及原書十分之一。不惟易購易讀。抑亦易於下手。初中教員暨高中大學學生。允宜人手一編。既習歷史。又助文學也。

中華書局發行

(書496)



# 清史列傳

全八十冊

連史紙三十二元  
有光紙十八元

▲清史未成以前本書可以代之▲近代掌故之淵海▲可補家乘之不備

有清三百年歷史。在國史中占最重要位置。年代最近。關係最切。一也。上結帝制。下啟共和。二也。破閉關自守之習。通東西文化之郵。三也。然研究清史。苦無完備之書。本局有鑒於此。爰從清代國史館將舊稿鈔副整理印行。正傳凡二千人。附傳一千四百人。附見者三千餘人。各傳照原文不改一字。實清史之稿本。將來清史告成。必加刪訂。欲觀廬山真面目者。不可不閱此書。

中 華 書 局 發 行

書叢交外國民國

分八冊每 冊一種每

近代中日關係略史  
門戶開放之今昔觀  
領事裁判權與中國  
各國航業競爭  
中國俄國關係略史  
外國在華之經濟侵略  
中國交通與外國侵略  
日本收回法權稅權小史  
中英關係略史  
法國殖民地  
新疆問題  
戰後德國之經濟  
新土耳其

行發局書華中

我有卡德筆  
寫字真便利



美國  
卡德自來墨水筆  
中華書局獨家經理

式樣新穎  
質料堅固  
種種特色  
與眾不同  
電刻姓名  
不另取費  
印有目錄  
索閱即寄

# 顧樹森編譯各書

蘇俄新經濟政策	蘇俄新法典	蘇俄新教育	德國職業補習學校概況	丹麥之農業及其合作	英國職業指導	柏林 <sup>職業</sup> 指導總局概況	德國職業指導實施法	最近世界各國政黨
一冊	精裝 並裝一冊	一冊	一冊	一冊	一冊	一冊	一冊	精裝 並裝四冊
二元四角	一元二角 半元	五角	四角	三角半	四角	四角	三角	五元 四元

中華書局發行

專 門 辭 典

中國教育辭典	精裝一冊	七元
中外地名詞典	精裝一冊	二元五角
數學詞典	精裝一冊	三元
理化詞典	精裝一冊	一元八角
博物詞典	精裝一冊	三元

中 華 書 局 發 行

可供 高中 大學 及專 門研 究者 參考 檢查 之用

# 西文字典

英華萬字字典	一册	精裝九角 並裝六角
袖珍英華雙解字典	一册	一元
新式英華雙解詞典	一册	三元六角
新式英華辭典	一册	二元
中華英漢商業辭典	一册	一元
英華正音辭典	一册	三元六角
袖珍英華學生字典	一册	並裝四角 精裝七角半
新式英文學生百科全書	一册	二元
英華雙解法文辭典	一册	二元
德華字典	一册	五元

中華書局發行





小弟弟！小妹妹！我的名字，叫——

小朋友

我會做詩文，會講故事、小說，會說笑話、謎語，會唱歌、跳舞，會做手工，會圖畫……我每星期，一定出來一次，決不失信。你們願意和我交友嗎？請看下邊的辦法：

▲小朋友定購法▼

每星期一册 每册三分

(郵費每册半分)

中華書局發行



二八麗姝，立於西子湖畔，憑欄遠眺：她的娥媚狀態，宛比天仙化人，具審美的眼光來觀察，原來她御着愛美式的新裝，才有這番特殊的風采。

## 九綸洋貨商店

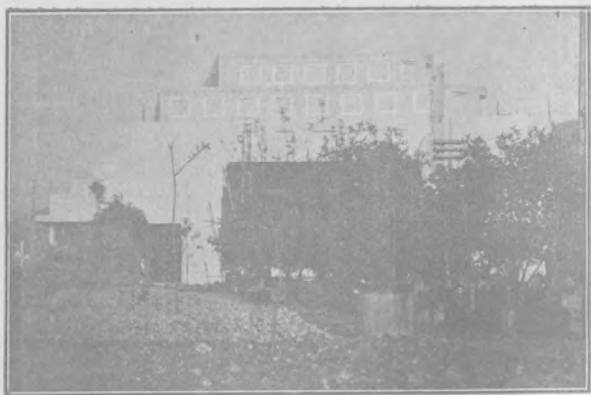
，是絲織界的大革命，

新服裝的好模範！具愛美的經驗，製造各種奇異絲毛織品，花樣顏色，足有心得；以高尚質料，製愛美服裝，別饒風韻，且定價低廉，薄利推銷，謹請各界士女，惠臨選擇，無任歡迎！

地址杭州三元坊大馬路

電話一〇六九號





博覽會大門 (一)



大禮堂 (二)

(三) 大禮堂門

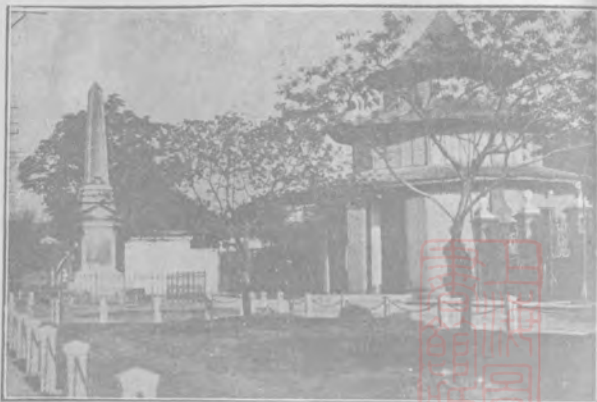


博覽會橋 (四)



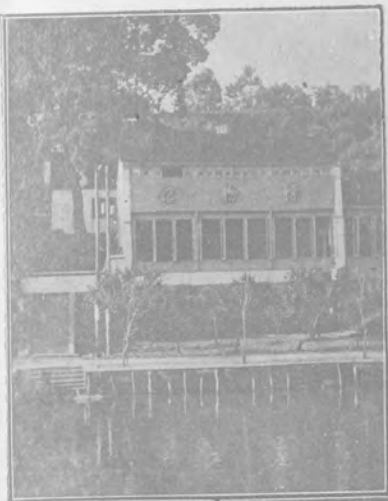


館 念 紀 命 革 (五)

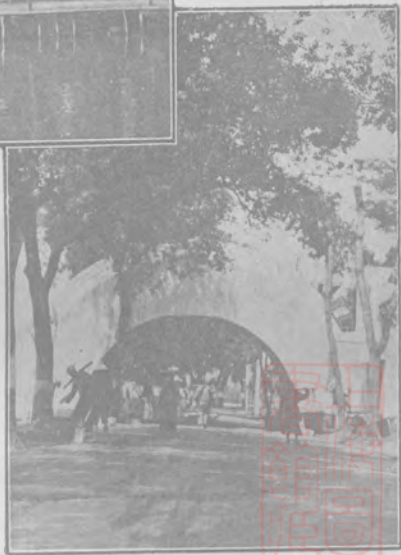


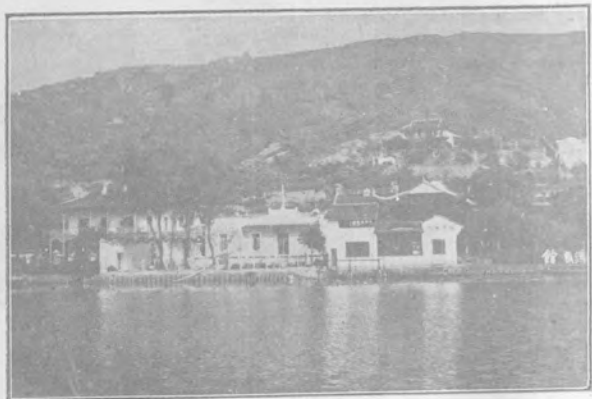
館 業 農 (六)

(七)  
博  
物  
館

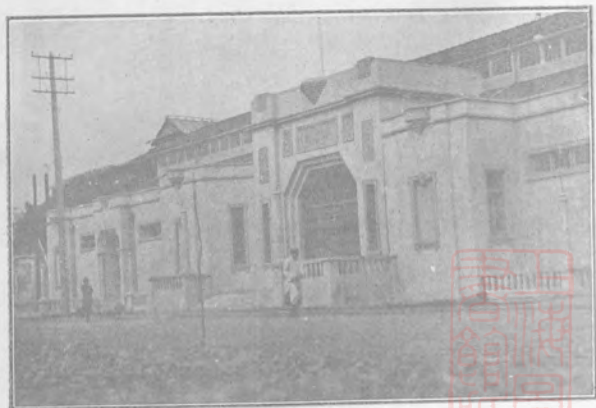


(八)  
衛  
生  
館





館 綢 絲 (九)



館 業 工 (十)





特種陳列所 (士)



特種陳列所 (士)

杭州新開  
大綸綢緞局

本局特在羊壩頭大街自建高大  
洋房督造國產綢緞蘇湘顧繡並  
代製時新服裝文明禮服花樣新  
奇色澤鮮豔質地純粹定價低廉  
新張伊始舉行廉價 各界仕女  
盍興乎來

▲電話一千〇五十五號



鄧祿普乃空心汽車胎機器腳踏車胎脚踏  
車胎人力車胎運貨車胎之發明家亦卽世

界上最大的橡皮製造廠  
是故無論何種車輛裝配  
鄧祿普老人頭牌空心車  
胎必能稱心滿意

上海福州路九號

英商鄧祿普橡皮有限公司啓

中國各處皆有分公司及經理處



# 西湖博覽會指南目錄

## 上編

- 西湖博覽會會旗……………三
- 西湖博覽會會歌……………四
- 西湖博覽會在西湖什麼地方……………七
- 西湖博覽會各館各所地址……………七
- 西湖博覽會各辦事處地址……………八
- 西湖博覽會路徑與新建築……………九
- 西湖博覽會地圖……………一二
- 西湖博覽會有些什麼……………一四
- 西湖博覽會之概況及其作用……………一四



怎樣纔能認識西湖博覽會……………二一

西湖博覽會會徽……………二二

西湖博覽會徽章圖……………二三

西湖博覽會紀念郵票……………二五

怎樣去參觀西湖博覽會……………二六

西湖博覽會門券收費辦法……………二六

西湖博覽會門券……………二七

西湖博覽會參觀規……………三一

西湖博覽會的車價船價怎樣……………三三

西湖博覽會規定人力車價目……………三三

西湖博覽會規定遊船價目……………三四

杭州市政府核定市道人力車價目……………三六



- 杭州市道里程之確數……………三七
- 杭州市公共汽車價目……………二九
- 參觀西湖博覽會的行李怎樣辦……………四〇
- 參觀西湖博覽會旅客在杭站存貯行李優待辦法……………四〇
- 華僑回國參觀西湖博覽會也便利嗎……………四一
- 西湖博覽會招待華僑回國參觀辦法……………四一
- 參觀西湖博覽會還有別的希望嗎……………四三
- 博覽會有獎遊券發行星程……………四三
- 西湖博覽會有獎遊券給獎等次……………四五
- 西湖博覽會有獎遊券使用法……………四六
- 西湖博覽會獎券……………四七
- 西湖博覽會國術比試有獎參觀券發行星程……………四八

下 編

爲什麼要設西湖博覽會……………五七

籌設西湖博覽會緣起……………五七

西湖博覽會是怎樣籌備的……………六一

西湖博覽會籌備委員會章程……………六一

西湖博覽會籌備委員會分會規則……………六三

西湖博覽會章程……………六四

西湖博覽會爲什麼要在六月六日開幕……………七〇

建設廳爲西湖博覽會延期之提案……………七〇

西湖博覽會與國計民生的關係怎樣……………七三

黨化的西湖博覽會……………七三

西湖博覽會與實業計劃……………七七



- 西湖博覽會答客問……………七八
- 提倡國貨與西湖博覽會……………八一
- 怎樣大家都知道西湖博覽會……………八六
- 西湖博覽會籌委會宣傳計劃大綱……………八六
- 替西湖博覽會出力的人有什麼榮譽……………九一
- 西湖博覽會感謝章贈與規則……………九一
- 參觀西湖博覽會以後當怎樣……………九四
- 參與與參觀西湖博覽會者應覺悟之各點……………九四
- 附卷首博覽會分圖
- (一)博覽會大門
- (二)大禮堂
- (三)大禮堂門



- (四) 博覽會橋
- (五) 革命紀念館
- (六) 農業館
- (七) 博物館
- (八) 衛生館
- (九) 絲綢館
- (十) 工業館
- (十一) 特種陳列所
- (十二) 參考陳列所



---

西湖博覽會指南上編

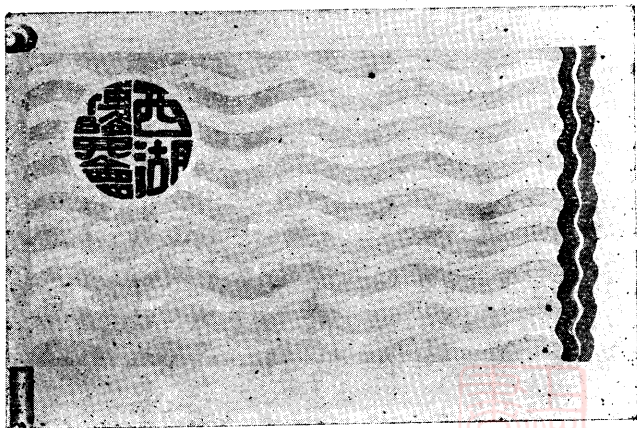


十八年六月六日  
開幕十月十日閉  
幕開放時間每日  
自上午八時至下  
午八時





旗會會覽博湖西



# 歌會會覽博湖西

C 調 4/4 吳瞿安作

$\dot{1}$   $\dot{1}$   $\underline{6}$   $5$  |  $3$   $\underline{2}$   $3$   $5$  |  $\underline{36}$   $5$   $6$   $\dot{1}$   $6$  |  $5$   $\underline{6}$   $5$  — |

薰風 吹 暖 水雲 鄉

$5$  —  $2$   $\underline{35}$  |  $\underline{6\dot{1}5}$   $\underline{3.5}$   $\underline{32}$  |  $1$   $2$   $1$   $2$  |  $3$   $5$   $6$   $\underline{5}$   $3$  |

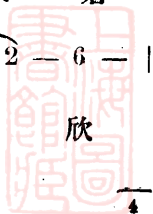
貨殖 盡 登 場 南金 東 箭

$2$   $1$  —  $\underline{6}$   $5$  |  $\underline{6}$   $\underline{5}$   $\underline{6}$   $1$   $1$   $2$  |  $\underline{1}$   $\underline{2}$   $3$   $2$   $1$   $6$  |  $\underline{56\dot{1}}$   $\underline{65}$   $3$   $5$  |

西湖 寶齊 妝綴 錦繡 錢 塘

$5$   $5$  —  $\underline{6}$   $5$  |  $\underline{3}$   $\underline{6}$   $\underline{5}$   $6$   $5$  |  $\underline{3.5}$   $\underline{3}$   $2$   $1$   $2$  |  $2$  —  $6$  — |

誼動 六 橋 車 馬 欣



歌會會覽博湖西

5 65 3— | 3 21 2 3 21 | 6 — 1 — | 3 6 5 6 5 |

看 萬里 梯 航 明 湖

3. 2 3 5 | 6 5 6 1̇ 6 | 5. 6 5 — | 5 6. 5 6 |

此 夕 發 華 光 人 物

1 2 3 5 3 | 2 — 1 2 | 3 5 3 2 1— | 2 1 — 2 |

果 豐 穰 吳山 還 我 中原

3 56 1 1 2 | 3 216 5 6 | 5 1 6 5 — | 5 6 5 6 5 |

地同 消受 桂 子 荷 香 奏 徧

3 6 5 6 5 | 35 32 1 2 | 2 — 3. 2 | 35 65 3 — |

魚 龍 曼 衍 原 來

2 16 123 2 | 1 — . — ||

根 本 農 桑



說明 按此歌係用宋詞風入松一調。此調因俞國寶『一春常費買花錢』一詞，爲孝宗所激賞，與西湖頗有關係。

此次開會，爲提倡國產起見，故會曲純用國音，不敢以西洋腔格，溷入清聽。曲中詞句，首二句爲總冒。南金二句，說八館二所之盛，不用新名詞。喧動二句，見得所列百貨，都半國產。明湖二句，說會中盛況。吳山二句，用柳耆卿望海潮詞有『三秋桂子，十里荷香』之句；金主聞柳詞後，遂有『立馬吳山』之志。今則革命成功，吳山還我，切定革命後之博覽會也。末二句歸到振興國產。



西湖博覽會 在西湖什麼地方

● 西湖博覽會各館各所地址

西湖博覽會以孤山裏湖及岳廟爲會址，各部之地段如下：

西湖博覽會八館二所名稱及地址表

名稱地

革命紀念館 唐莊

博物館 王電輪莊林社放鶴亭及徐公祠一帶

藝術館 照膽臺三賢祠陸宣公祠等處

農業館 忠烈祠文瀾閣及公園

址

教育館 圖書館徐潮祠啟賢祠及朱公祠等處

衛生館 西泠印社廣化寺俞樓及杜寓

絲綢館 葛蔭山莊楊莊惠中旅館及地藏寺等處

工業館 裏湖王莊東邊同善社空地新建宿舍及瑪瑙寺王莊菩提  
精舍陸軍病院等處

特種陳列所 堅匏別墅

參考陳列所 岳廟

● 西湖博覽會各辦事處地址

總辦公處 總務處場務處  
財務處宣傳處 裏西湖智果寺下

警衛總部 裏西湖陸軍後方醫院

消防隊 孤山廣化寺

郵政局 裏西湖招賢寺

電話局 裏西湖招賢寺



電報局

裏西湖多子塔院

臨時醫院

裏西湖西湖療養院

● 西湖博覽會路徑與新建築

會場途徑

出錢塘門，自石塔兒頭起，沿外湖新築馬路，往西經白隄，過斷橋、錦帶橋，至唐莊，向北進孤山路，經王電輪莊，及陣亡將士墓，而達孤山之放鶴亭。或過橋逕往裏湖，或仍沿舊路折回，而至平湖秋月，經藝術院、照膽臺、忠烈祠、十山公園，復沿外湖馬路，而達西泠印社。北向過西泠橋，往西至岳墳。參考陳列所在焉。復折而東，經西泠北塊之新築石路，過童公祠、惠中旅館、葛蔭山莊而至地藏寺。再轉向南，東沿裏湖馬路，經招賢寺、靜觀堂、孤雲草舍、新新旅館、春潤廬、多子塔院、菩提精舍、王莊、抱青別墅、大佛寺，而抵陸軍後方醫院。通連石塔兒頭。總計會場面積，約占地合華里五方里強。環行一次，計華里八里弱。場內



備有黃包車，供遊人雇用。

### 新建築

(一) 進口大門樓：在斷橋東首橋堍。門樓爲三角形，上裝電燈五千盞，兩面立方體，一面宮殿式。其下房屋三間：一間爲總售票處，一間爲警察分駐所，一間租與中國旅行社作辦事處。

(二) 大禮堂：在裏湖地藏寺之東，招賢寺之西，總面積爲一萬七千七百六十七方尺，爲本會舉行開幕典禮名人演講及開演戲劇之用。並設有擴聲機及無線電話播音，使遠處市民均能與聞本會名人言論及會場消息。

(三) 工業館：劃定於菩提精舍、王莊、包青別墅等原有房屋之外，特於同善堂義塚曠地，建新式房屋三十六間，專爲陳列工業品之用。

(四) 音樂亭：計兩處：一在孤山放鶴亭，卽就原亭改設；一在甬冷橋蘇小墓旁，用竹料新建。



(五)木橋自孤山放鶴亭起，至招賢寺止，共計長六百尺，並於橋上建亭三座，供游人小憩。

(六)輕便鐵道：自革命紀念館起至西泠橋止。

(七)臨時商場計五處，共計六十五間；其地點如下：

1) 西泠橋之南，沿舊有泥牆，長二百七十尺，建屋二十二間。

2) 西泠橋北堍蔡姓菜園地內，建屋十間。

3) 菩提精舍西首空地二方：一闊四十尺，一闊五十二尺，共建屋八間。

4) 大禮堂西首建屋十間。

5) 在絲綢館空餘地面建平屋十六間。此外如絲綢館後面空地及孤山

後面，亦議增建房舍若干間，以爲臨時商場之用。

### 點綴

(一)除各館所各自特別布置外，特於會場內衝要地點，建設牌樓及美



術廣告等件，以增加遊覽者之興趣。

(二) 在白堤兩旁，(斷橋錦帶橋之間) 各建西湖博覽會五大字，約一丈五尺見方，並綴以五色電燈。

(三) 保俶塔綴以滑動電燈，環繞塔巔，周轉不息。滬杭車至臨平即可遙見。其燈明滅倏忽，在任何方面立一分鐘，即全見西湖博覽會五字。

(四) 葛嶺山巔建有西湖博覽會電燈大字五個。

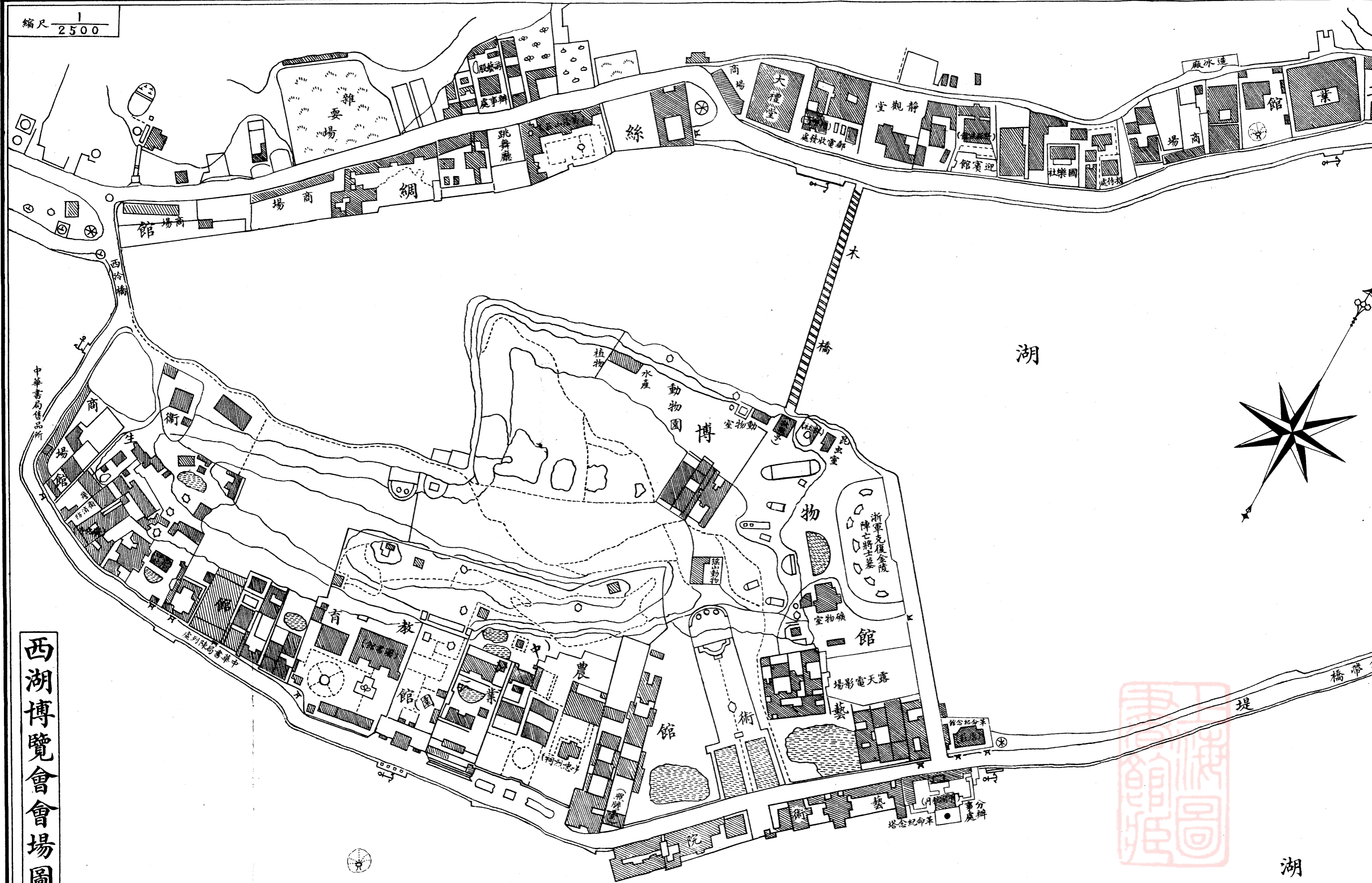
(五) 中山公園對面距岸二百尺與阮公墩湖心亭成三角之地點；建噴水池一座，高六丈，頂上立一農夫，徑六丈，地盤作圓形。又置鐵牛三頭，牛口噴水，高數丈；寓甘霖時降，農耕慶喜之意。

(六) 藝術館、衛生館、絲綢館、工業館、特種陳列所、教育館各設有小噴水池。

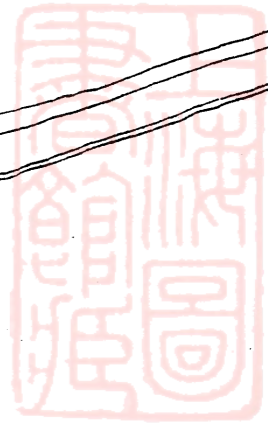
(七) 革命紀念館設標塔。



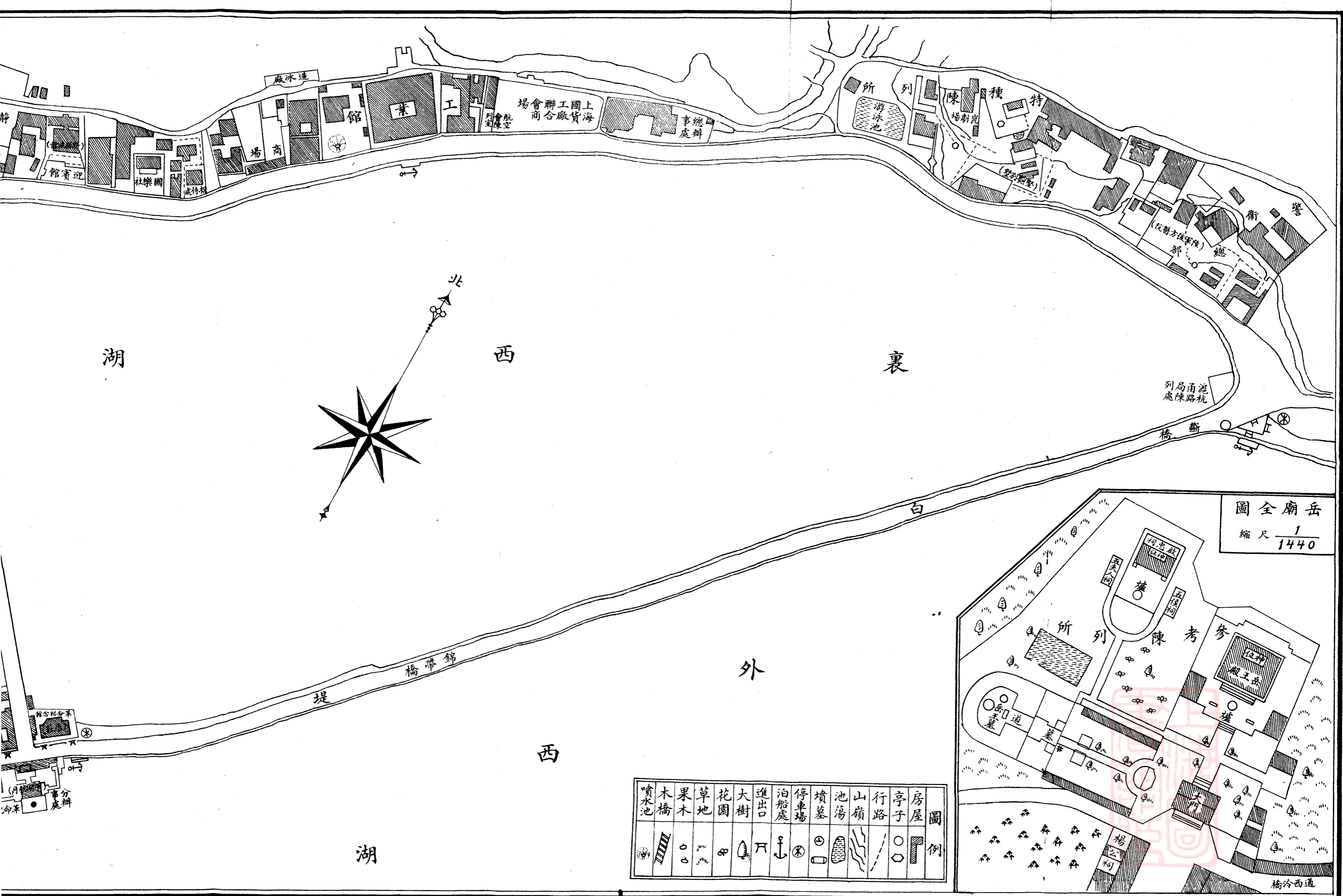
縮尺  $\frac{1}{2500}$



西湖博覽會會場圖

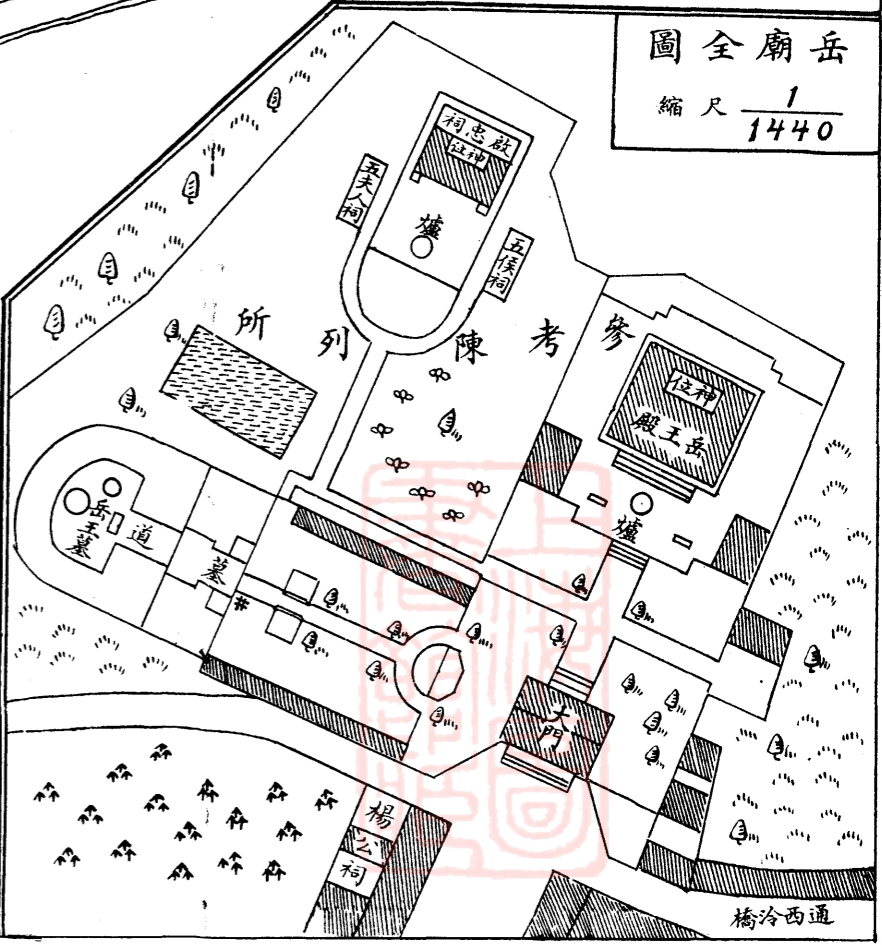


湖



岳廟全圖  
縮尺  $\frac{1}{1440}$

噴水池	木橋	果木	草地	花園	大樹	進出口	泊船處	停車場	墳墓	池蕩	山嶺	行路	亭子	房屋	圖例



湖

西

裏

外

西

湖

堤

橋帶錦

白

列局甬滬  
處陳路杭

橋斷

廠冰達

館

業

工

場會聯工國上海  
商合廠貨

事總辦

所

列

陳

種

特

游泳池

(野別館)

(院醫方後軍陸)

部

總

警

館賓迎

社樂國

處傳報

館念紀命革

事分辦

命革

橋冷西通

(八) 博物館設水產部、植物部、動物園。

(九) 絲綢館設跳舞廳。

● 西湖博覽會地圖



西湖博覽會有些什麼

●西湖博覽會之概況及其作用

我們現在時常說打倒帝國主義者的經濟侵略，但是我們要仔細想想，帝國主義者的野心是時時刻刻向前進，不會中止和覺悟的。我們如果不自已奮發，把國產振興起來，實業提倡起來，去和他們奮鬥，單憑高喊着口號，是不能把帝國主義打倒的。

訓政時期開始了，我們應該向建設這條路上努力前進。談到「建設」兩字，要做的事情很多，比較尤其緊要的，就是民生問題。提倡國貨以足民用，是目前解決民生問題第一要着。但是用甚麼手段和方法去提倡，纔能得到

明顯的效果，這是一個很有研究價值問題。浙江省政府現在想出一個方法，就是開一個大規模的博覽會。

杭州的西湖，不是我們中國唯一的好風景麼？青山如黛，平湖如鏡，什麼『三潭印月』呀，『蘇堤春曉』呀，靈隱、韜光、龍井、虎跑呀！山有山的可愛，水有水的可樂，每年各省民衆不遠千里來遊西湖的以數十萬計。這西湖確是一個民衆大集合的場所。浙江省政府就利用這一點，來進行振興國產，獎勵實業的大計劃。這個大規模的博覽會，因在西湖開會，所以叫作西湖博覽會。現在籌備大體就緒，定本年六月六日開幕，凡是我國出產的物品，都徵集起來，分爲十部陳列。現在把他大略的大略分說在後面。

第一部份陳列是革命紀念館：把革命過程中種種有價值可以留爲紀念的東西，如先烈遺像、遺墨、遺物、戰事攝影，還有其他各種珍貴物品，一類一類的陳列起來。吾人看見，不期然而然會表一種景仰和敬慕的同情；革命的

精神，因此可以煥發起來。

第二部份是博物館：凡是奇禽、異獸、鱗介、昆蟲、以及礦植、水產等等。因為出產的地方不同，或產額的稀少，我們豈能樣樣都見過，現在派人到各省博物院、動物園、昆蟲局等去徵求了來。完完全全羅列在館裏：有活的，有死了製成標本的，不下千萬種，逐一加以詳細說明，來看一回，確可增高見識，勝讀十年書呢！

第三部分是藝術館：我國藝術向來很發達的，各種的圖畫，各種的字體，歷朝皆有名家，各有各的不同，各有各的長處。其他如雕刻、塑像、刺繡，往往有特別絕技，出人意表，還有新式的水彩圖案等畫，為近代各國最流行的，現在都把他搜集陳列起來，自然會引起觀衆崇拜藝術的心，有興趣去研究他，希望藝術一日比一日發達。

第四部分是農業館：我國向來是以農立國，對於農產物尤應該特別加



以注意。現在有許多人飯來張嘴，衣來撐手，不知道稻是怎樣種，蠶是怎樣養的。就是務農的亦只知墨守舊法，不求改進，一遇災害，即束手無策，聽天由命。現在把各種農產物和農具、肥料、逐件陳列起來，並且將病害虫害之防治方法，一一加以統系的說明，叫人恍然知道，到底是怎麼一回事，怎樣去改良防治，自然種植和農具肥料等等能夠進步了。

第五部份是教育館：教育事業，在建設上更是一件重要的事情，尤其是中等以下的教育。現在把各種教育的用書、儀器、玩具和教育統計、先哲遺跡、全國各級學生的成績品、儘量的徵集陳列起來，使人知現代的教育狀況到底怎樣，學生的程度到底怎樣；並且可以認識青年們的意志和性質，去改良教學法和謀教育的普及。

第六部份是衛生館：我國對於衛生素不十分講求，須知講求衛生，不但於個人身體有益，對於民族問題，更有極大的關係。如果無健全的民族，怎能

够使國家强盛呢？所以特別設一專館，把人體生理各部的剖解、各種疾病的狀況和原因、各種微生物的發育、與各種中西藥品、醫療器具、體育用品、以及飲食製品，分門別類的陳列起來，加以統系的詳細說明，使人知道怎樣去預防疾病，求身體的健康。

第七部份係絲綢館：絲綢一項，係我國物產中的精華，也應該設一專館，喚起大家的注意。各種的綾羅綢緞絲及縲絲織品，多多陳列，當然不用細說了。並且還把絲綢的來源，特別表演出來。譬如養蠶，把種子、孵卵、頭眠、二眠、三眠、做繭的狀況，都分別陳列起來，然後又把剝繭、縲絲、理絲、上機、織造、染色等等狀況，都詳詳細細的擺出；並且把製成衣服各種新穎花色，顯示於衆，叫人可以比較和競爭，纔能够希望絲綢業之進步。

第八部份是工業館：我國工業著名的絲綢，已另立專館。此外還有磁器、漆器、銅器、棉織，都是極有名的，其他人生日用的物品，更是指不勝屈，現在儘

量的羅列起來，有兩種作用：第一，可以使人知道我國原本有這許多的東西，供給我們大家用，何必去買外國貨；第二，美惡精粗陳列一處，誰的出品好，誰的出品差，可以得到一種正確的比較和認識，可以使各工商廠家在競爭上求其出品的精進。

第九部份是特種陳列所：凡是不屬於以上八部份的東西，於建設上有重要關係的，都入特種陳列所。如社會問題、政治問題、經濟問題、道路計劃、實業計劃，都製成極有價值的統計圖、統計表、計劃圖、計劃表、木臘石膏種種精緻的模型，使人一目瞭然於過去現在將來各項事業問題的經過狀況和趨向。

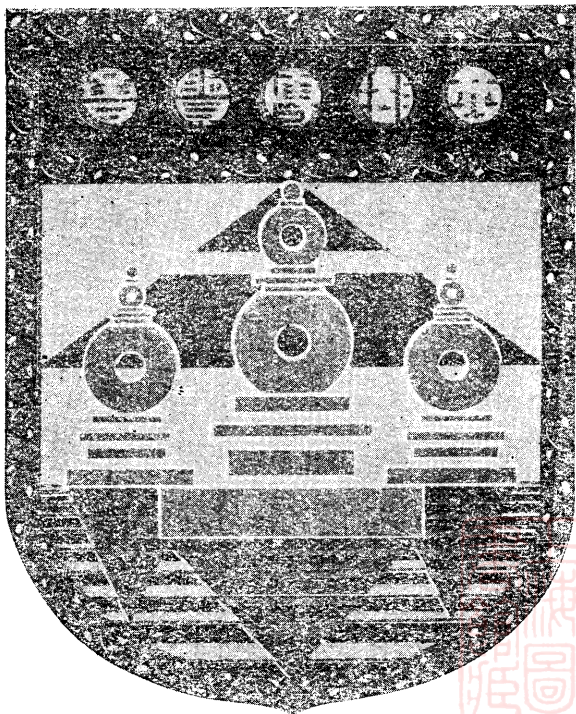
第十部份是參考陳列所：凡百事物，一經比較，優劣立見，博覽會開設的目的，就是在徵集各種物品分類陳列，供人縱覽參考，使得好的可以格外精益求精，不好的竭力從事改良，所以於一國實業前途關係極大。我國工業尙

在萌芽，機器不良，有許多原料亦很缺乏，這是無可諱言的。所以在上列九部份之外，再設一個參考陳列所，凡外國的機器原料，足供我國建設事業及製造廠商參考的，無不廣為徵求，陳列所內，以為觀摩攻錯之助。

這十大部份的陳列，真可算得偉大精博的了！我們不妨仔細想想，開會的時間有四個月的長久，無日不是數十萬人到會來參觀，你來我去，川流不息；來參觀的人，無人不把西湖博覽會的印象深深的印在腦海裏面，像這種提倡獎勵的宣傳工作，他的效力是何等偉大明顯呵！

會覽博湖西識認能纔樣怎

● 西湖博覽會會徽



◎西湖博覽會徽章圖



圖 一 第



圖 二 第

(甲) 委 員 徽 章 用 藝 術 指 導 組 雷

圭元先生所製之圖案，如第一圖：

說明 「一」外圈金色；「二」內

圈同上；「三」方圈內地白色；「四」字

金色；「五」四角青色。

(乙) 職 員 徽 章 取 包 迪 先 製 乙 圖

之內景，其外緣形式，用藝術指導圖

案課製出品者徽章，惟將藍色改用

紅色，如第二圖：

說明 「一」國徽居中，尊革新

之成功也；「二」字用金色，取光線上



圖 四 第



圖 三 第

易明瞭也；〔二〕內景用保俶塔形狀，取西湖特有之標準；〔四〕山嵐用綠，取天然之色；〔五〕天光用藍，表示晴朗氣象；〔六〕水色用青，取西湖澄潔之意；〔七〕湖中小舟令人引起美感也。外圈用藝術指導組雷圭元先生意。

(丙)出品者徽章。用藝術指導圖案課製之圖案，其中心則改用包製乙圖之內景，如第三圖：

說明 〔一〕外圖用藝術指導組雷圭元先生意；〔二〕內景與職員



圖 五 第

章配製相同；〔三〕字用金色。

〔丁〕工役記章 用包製丁圖，如第  
四圖：

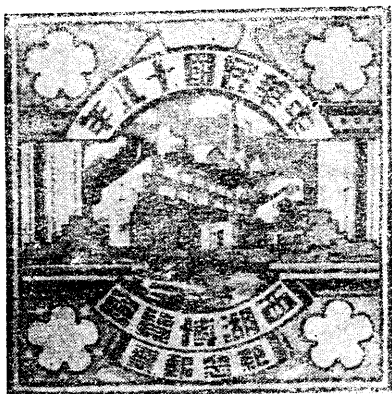
說明 〔一〕白地藍字；〔二〕料

用搪磁片；給與時須加一帶，上書某  
某字樣。

〔戊〕紀念章 紀念章配製均照第

二圖圖案，惟外圈全用淡青色，表示  
共守清白之意；字用金色，取其明瞭。





● 西湖博覽會紀念郵票

西湖博覽會紀念郵票圖樣，四周作  
灰藍色，中為橙灰色。圖為該會藝術  
股員鄭月波所製。



怎樣去參觀西湖博覽會

●西湖博覽會門券收費辦法

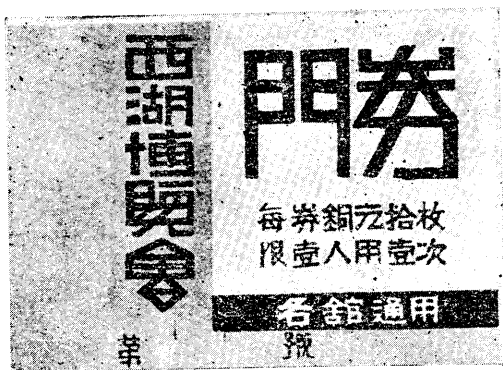
銅元十枚、小洋二角；

但購有獎遊券者可憑券參觀不收費。

(一)門券：分各館門券，入館通用門券，一月期入館通用門券，全會期入館通用門券四種。(二)各券收費數目：各館門券每張銅元十枚；入館通用門券每張小洋二角。(三)有獎遊券：每張拾元，每條二元五角除中獎得照額先領獎金外，並可憑券長期參觀各館，並在杭州範圍內免費乘坐公路局公共汽車。

● 西湖博覽會門券

(一) 各館門券



(二) 入館通用門券

革命紀念館  
博物館  
菴術館  
焚業館  
敬齋館  
葦生館  
絲綢館  
五業館  
特種陳列所  
參攷陳列所

每券入券價小洋貳角





(三)一月長期券

此券自發出之日起在  
 足月內為有效期間  
 持券人在效期內隨時可  
 以持用  
 此券限一人持用  
 券價大洋半元  
 會長發人  
 核發第

號

(四) 全會期長期券



此券在本會會期內完  
 全為有效期間  
 券價大洋一元正  
 此券限一人持用  
 會長  
 核發人  
 第  
 號



## ● 西湖博覽會參觀規則

- 一 凡危險品及有碍衛生物品，一概不得攜入會場區域。
- 一 會場內一切物件，參觀人須加意愛護。
- 一 參觀人參觀各館所時，隨身所帶傘杖等物，須交保管處收存保管，領取保管證，俟參觀完畢，憑證領回，一切笨重物件及雜物等類，概不得攜帶入內。
- 一 參觀人參觀各館所時，須按照規定路線依次參觀。
- 一 陳列室內不得吸烟，或高聲談笑，及其他有妨公益之舉動。
- 一 陳列品不得撫摩玩弄。
- 一 陳列品非經主管人員許可，不得摹繪或攝影。
- 一 參觀人對於陳列品有疑問時，可向管理人諮詢。
- 一 參觀人如有損壞陳列品，或廚櫃玻璃等物，須照價賠償。



- 一 陳列之標價售賣者、參觀人如欲購買、可與管理員接洽。
- 一 凡瘋癲酒醉及認爲有碍秩序者、得拒絕參觀。
- 一 凡不遵守本規則者、得令其退出。





西湖博覽會的車價船價怎樣

● 西湖博覽會規定人力車價目

博覽會場門口至以下各處人力車價目表：

- |    |        |        |
|----|--------|--------|
| 一、 | 松木場杭餘路 | 一角二十   |
| 二、 | 湧金門杭富路 | 一角一百三十 |
| 三、 | 清泰門杭海路 | 二角一百八十 |
| 四、 | 城站     | 一角一百二十 |
| 五、 | 南星橋車站  | 三角一百十  |
| 六、 | 閘口     | 五角一百   |

七、艮山門車站

三角一百

八、拱宸橋

五角

九、賣魚橋

三角三十

十、御紫香

一角一百二十

十一、湖濱

一角五十

十二、中山公園

一百七十

十三、岳攻

一角二十

十四、靈隱

三角二十

附記 乘客如以時計算者，規定每小時小洋二角，但至少須在二小時以上。

### ● 西湖博覽會規定遊船價目

湖濱公園出發，至以下各地之遊船價目如左：



角二百。

- 一、斷橋 甲種大船，五角一百二十；乙種大船，三角一百六十；划船，一角二百。
- 二、工業館 甲、六角一百二十；乙、四角八十；划船，二角四十。
- 三、大禮堂 甲、六角一百八十；乙、四角一百二十；划船，二角六十。
- 四、西泠橋 甲、七角；乙、四角一百六十；划船，二角八十。
- 五、中山公園 甲、六角一百二十；乙、四角八十；划船，二角四十。
- 六、平湖秋月 甲、六角；乙、四角；划船，二角。
- 七、岳墳 甲、七角一百二十；乙、五角；划船，二角一百二十。
- 八、茅家埠 甲、九角；乙、六角；划船，三角。
- 九、赤山埠 甲、十角一百二十；乙、七角；划船，三角一百二十。
- 十、淨慈寺 甲、八角一百二十；乙、五角一百六十；划船，二角二百。
- 十一、長橋 甲、六角一百八十；乙、四角一百二十；划船，二角六十。



- 十二、三潭印月 甲、來回大洋一元；乙、來回八角；划船，來回四角。
- 十三、湖心亭 甲、來回十一角；乙、來回七角八十；划船，來回三角一百六十。

● 杭州市政府核定市區人力車價目

一、路程未滿三里者，概以銅元十枚計；三里以上者，每里概以銅元八枚計算。

二、人力車如有車站營業執照，而來客係由車站出發者，每次應另加銅元三枚。

三、乘客如欲時間計算者，每時規定小洋二角，但至少應在二小時以上。

四、凡小洋市價在八分以下時，兩角以上貼銅元四枚，兩角以下貼銅元一枚。



● 杭州市區里程之確數

杭州市政府工務局查明各地之里程：

湖濱	起點	終點	里程
上天竺			三里
中天竺			一一·二里
下天竺			一〇·八里
靈隱			一〇·二里
玉泉			七·二里
岳墳			五里
公園			四·五里
東嶽			一·五里
艮山車站			七·一里
開口			一二·六里
三台山			一一·八里
新塘上			八·五里



開山口  
長山門  
城站

長山門

湧金門

錢塘門

鳳山門

薦橋

娛園

淨寺

東街

菜市橋

長山門

錢塘門

鳳山門

武林門

清河坊

武林門

湧金門

清泰門

鼓樓前

清和坊

六·四里

五里

三·六里

六·六里

四·二里

二·八里

五·二里

五·二里

三·七里

七里

二·二里

八·六里

五里

三·七里

二·九里

六·四里



者可憑券免費在杭州市區內乘坐公路汽車。

公共汽車價目均有規定，上車購票，全無欺偽。如購有博覽會獎券一條

### ● 杭州市公共汽車價目

豐樂橋	聯橋	清和坊	藩司前	大方伯
新橋	梅東高橋	清波門	鼓樓前	衆安橋
三·六里	四·七里	四·五里	三·四里	三·四里
			二·四里	二·四里
				三·二里
				城隍牌樓



## 參觀西湖博覽會的行李怎樣辦

### ●參觀西湖博覽會旅客在杭站存貯行李優待辦法

一、凡來杭參觀西湖博覽會之乘客，隨身所帶行李，得寄存杭站，其手續與普通旅客同。（普通辦法，即每件每日收大洋一角，收到行李時，給予收據，以後即憑該據提取所存之件，並計算保管費用。）惟收費照普通旅客減半，以示優待。

二、乘客須預向西湖博覽會取得憑證，（前項憑證由博覽會製發，先將樣本送交本路。）證明確為參觀該會者，本路即憑前項憑證，予以優待。

三、寄存以隨身所帶之行李為限，如為陳列品或貨物，則不適用前項優待辦法。



華僑回國參觀西湖博覽會也便利嗎

### ●西湖博覽會招待華僑回國參觀辦法

本會爲便利華僑回國參觀起見，特議定各種招待辦法，日昨致函南洋各埠華僑商會，通知本會招待辦法，屬爲轉知各地僑胞，原函如下：

逕啓者：敝會迭據特派員陳德明來函，報告遍歷星洲柔佛蘇坡馬六甲芙蓉吉隆坡檳城等處，備受僑胞歡迎，星洲廠家送品與會者，有陳嘉庚公司永安堂、平民樹膠廠、和豐公司及各黃梨（菠蘿）廠；至馬來羣島特產，由怡和軒總理陳嘉庚先生及青年勵志學社何葆仁先生，負責徵集，並稱檳城總商會林會長恭禮，提出華僑回國參觀時之待遇，請察核等情到會。查敝會關於僑胞歸國參觀招待辦法，業經敝會交際組議決，由敝會呈請省政府咨行閩粵兩

省政府：凡歸國參加敵會之僑胞，所歷關津，請予飭屬切實保護，並由敵會贈給僑胞參觀證，以資識別。如逕達滬埠，則有敵會駐滬辦事處竭誠招待，由滬抵杭。更有參觀者在杭州城站寄放行李優待辦法，並選定西湖劉莊郭莊兩處，為僑胞憩息之所：園林清幽，屋宇精宏，且與會場距離甚近，交通便捷。設備佈置，尚屬周詳。至僑商送會出品，已呈准工商部發給免稅證書，各關卡驗證放行，無虞阻滯，並有減費運單，凡由本國鐵路及輪船運輸，概減半費。除分函外，相應檢同工商部免稅證書一紙，減費運單一紙，華僑參觀證書一百紙，並會場總計劃參觀者行李優待辦法，暨歡迎出品廣告三十張，一併函達，務希查照，并祈轉知各地僑胞，廣為宣傳，三級公誼。此致

星洲、柔佛、芙蓉、蘇坡、吉隆坡、檳城、馬六甲、華僑商會。

XX  
參觀西湖博覽會還有別的希望嗎  
XX

● 西湖博覽會有獎遊券發行章程

第一條 本會為吸引游客，俾博覽會益臻繁榮起見，發行有獎游券，即以本會為發行機關。

第二條 有獎游券發行總額共二百萬元，分為二十萬張，每張分為四條，每一全張售銀十元，每條售銀二元五角，

第三條 有獎游券在本會會期內，分二期發行，每期發行十萬張。

第四條 有獎游券定為三聯式：一聯存根，一聯領獎證，一聯游券；按張編列號碼，以備查對。

第五條 凡購有獎遊券者，每條均得憑遊券長期參觀本會各館所及，在杭州市範圍內乘坐公路局各段公共汽車，一律免費。

第六條 凡購有獎遊券者，除享受前條利益外，中獎時得憑領獎證領取獎金。

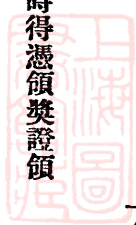
第七條 有獎遊券之給獎，用搖球法，定期搖球，分等給。

第八條 每次得獎券數及金額支配，第二二三次省府會議議決，交博覽會籌委會照第三條加以精確計算。

第九條 凡有一號而得數獎者，兼領數條之獎金。

第十條 關於券額券價及開獎地點，得獎額數，均應於領獎證內，詳細載明。

第十一條 有獎遊券以總價額十分之二支配獎金，十分之三撥充本會經費暨遊券發行費用，其餘十分之五，充作本省建設基金，解送浙江省政



府，由財政建設兩廳，會同保管；撥用時，須提經省政府委員會議決。

第十二條 有獎遊券得由本會委託本省及外埠著名銀行或殷實商號爲代售機關，並代兌獎金，前項委托代售及代兌獎金機關，隨時公布周知。

第十三條 商號或個人如願經售有獎遊券，得向本會聲請依照規定章程辦理；前項經售章程另定之。

第十四條 有獎遊券開獎時，由本會呈請省政府特派專員，暨邀請各界蒞場監視，并任人入場參觀。

第十五條 有獎遊券開獎後，由本會印發得獎號單，並將正獎號數，登報公布。

第十六條 凡得獎者，應自開獎之日起，三個月內憑領獎證，向本會或代兌獎金機關十足兌取現金，逾期作廢。

第十七條 得獎之領獎證，如有塗改號碼如毀爛字跡情事，概行作廢。

第十八條 獎券及領獎證，如有遺失情事，概不得掛失。

第十九條 偽造或變造獎券及領獎證者，一經發覺，按律治罪。

第二十條 本章程自呈奉省政府核准後公布施行。

● 西湖博覽會有獎遊券給獎等次

第一等獎一張 全張十萬元 每條二萬五千元

第二等獎一張 全張二萬元 每條五千元

第三等獎一張 全張一萬元 每條二千五百元

第四等獎一張 全張五千元 每條一千二百五十元

第五等獎一張 全張三千元 每條七百五十元

第六等獎四張 全張一千元 每條二百五十元

第七等獎十張 全張三百元 每條七十五元

第八等獎三十張 全張一百元 每條二十五元



第九等獎三十張

全張六十元

每條十五元

第十等獎四百張

全張四十元

每條十元

第一等獎上下附獎各一張每張一千元每條二百五十元

第二等獎上下附獎各一張每張五百元每條一百二十五元

第三等獎上下附獎各一張每張三百元每條七十五元

第四等獎上下附獎各一張每張二百元每條五十元

第五等獎上下附獎各一張每張一百二十元每條三十元

與第一等獎末二字相同者計九百九十九張每張三十元每條十元五角

總計得獎數一千四百八十八張共給獎銀二十萬另另十元

西湖博覽會有獎遊券使用法

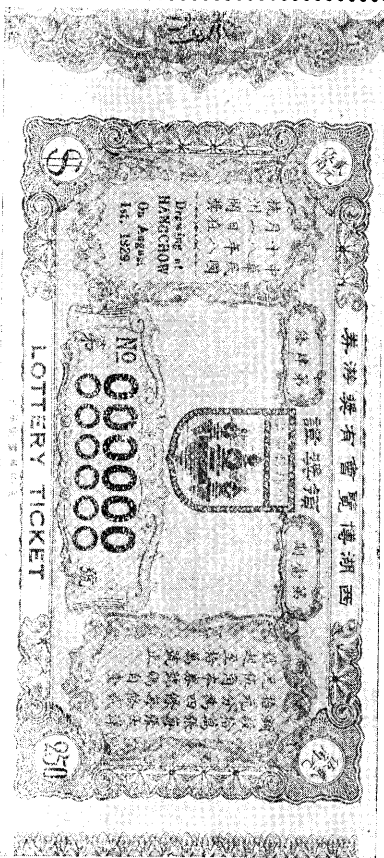
一使用此券時得將領獎證裁下保存

一持此券在本會開會期內得長期參觀本會各館所及在杭州市範圍內乘



坐公路局公共汽車一律免費

● 西湖博覽會獎券





一凡得獎者憑附發之領獎證兌取獎金不憑此券

此券祇限一人使用

此券連同領獎證發行購者注意

### ● 西湖博覽會國術比試有獎參觀券發行章程

第一條 浙江省政府爲提倡國術，在西湖博覽會期間，舉行國術比試，發行西湖博覽會國術比試有獎參觀券，收入之款，除支配獎金及發行費用外，作爲籌備比試之用，並以餘款撥充本省建設經費。

第二條 此項有獎參觀券由西湖博覽會發行之。

第三條 此項有獎參觀券發行額計二十萬張，每張分爲五條，全張售銀一元，每條售銀二角，共銀二十萬元。在西湖博覽會期間，分兩期發行，每期發行十萬張。

第四條 此項有獎參觀券，定爲三聯式：一聯存根，一聯領獎證，一聯參觀證：



按張編號發行。

第五條 凡購此項有獎參觀券者，得憑參觀證長期參觀本會國術比試。

第六條 凡購此項有獎參觀券者，除享受前條利益外，中獎時並得憑領獎

證領取獎金。

第七條 此項有獎參觀券之給獎，用搖球法定期搖球，分等給獎。

第八條 每次得獎券數及金額支配如左。

第一等獎一張 全張一萬元 每條二千元

第二等獎一張 全張五千元 每條一千元

第三等獎一張 全張三千元 每條六百元

第四等獎一張 全張一千元 每條二百元

第五等獎一張 全張五百元 每條一百元

第六等獎四張 每張二百元 每條四十元

- 第七等獎十張 每張一百元 每條二十元
- 第八等獎三十張 每張五十元 每條十元
- 第九等獎三十張 每張三十元 每條六元
- 第十等獎四百張 每張十元 每條二元
- 第一等獎上下附獎各一張每張二百元 每條四十元
- 第二等獎上下附獎各一張每張一百元每條二十元
- 第三等獎上下附獎各一張每張六十元每條十二元
- 第四等獎上下附獎各一張每張二十元每條四元
- 第五等獎上下附獎各一張每張十元每條二元
- 與一等獎末二字相同者九百九十張每張四元每條八角
- 與二等獎末二字相同者九百九十九張每張三元每條六角
- 與三等獎末二字相同者九百九十九張每張二元每條四角



共計得獎券數三千四百八十六張給獎銀三萬四千九百七十三元

第九條 凡有一號而得數獎者，得領數種之獎金。

第十條 關於券額券價，及開獎日期、地點、得獎額數，均於券內詳細載明。

第十一條 此項有獎參觀券，得由本會委託本省及外埠著名銀行殷實商號為代售機關，並代兌獎金。

前項委託代售及代兌獎金機關，隨時公布週知。

第十二條 商號或個人如願經售此項有獎參觀券，得向本會聲請，依照規定章程辦理。

前項經售章程另定之

第十三條 此項有獎券開獎時，由本會呈請 省政府特派專員，暨邀請各界蒞場監視，並任人入場參觀。

第十四條 此項有獎參觀券開獎後，由本會印發正獎號單，並將前五獎號

數登報公布。

第十五條 凡得獎者應自開獎之日起，三個月內，憑領獎證向本會或代兌獎金機關，十足兌取現金，逾期作廢。

第十六條 得獎之領獎證，如有塗改號碼及毀爛字跡情事，概行作廢。

第十七條 領獎證及參觀證，如有遺失情事，概不得掛失。

第十八條 偽造或變造領獎證及參觀證者，一經發覺，按律治罪。

第十九條 本章程自 省政府公布日施行。





# 塔牌顏料

德國精製

種類最多

最合美術家學生應用

售 價 特 廉

中華書局

獨家經理



---

西湖博覽會指南下編



十八年六月六日  
開幕十月十日閉  
幕開放時間每日  
自上午八時至下  
午八時





爲什麼要設西湖博覽會

●籌設西湖博覽會緣起

兵戰爭要塞，商戰爭市場，全世界物質愈進步，商戰之馳騁愈激烈，市場分配，不能各滿所欲，乃醞釀而成歐戰。歐戰既終，商戰之形勢益急，東亞大陸，胥視爲銷貨之尾閭，欲以歐戰之損失，取償於商戰，擠軋凌競，工商二途，幾無吾國人之立足地。山雨欲來，遼天如晦，吾國人今後宜如何操心慮患，淬礪奮發，持滿以待來者，則勸工興商，尤今日之首務矣！然實業事繁，空言無補，雖有志士，急先當務，恆苦於掛一而漏萬，而況事無經驗，不能操成功之券，上不比較，無以收改良之效，吾國天產固豐富，人工固智巧，而工藝進步，如行舟於逆

灘之上，鮮能與時俱進者，厥病在囿於見聞，墨守成法，不知虛心改造，誠宜及時開設博覽會，以陳列而資觀摩，因比較而生競爭，促物產之改良，謀實業之發達，此西湖博覽會應設立之理由一也。博覽會之創設，自一七九八年法國拿坡崙始，嗣後各國羣起仿行，復踵事增華，彙爲大觀，吾國於前清末季曾開南洋勸業會一次，迄今多年，絕無嗣響。歷來各國開設博覽會，吾國商人雖多出品與會，然附驥尾而被動，奚如登壘斷以自謀。蓋外國當局對於吾國與賽之物品，優劣巧拙，未必有精密之考較，金牌獎證之褒美，亦不過循國際間酬酢之慣例，虛應故事而已。況國人耗費心血，發明之物品，聽憑優劣於他人，品題未定，已竊我所長而去，一經改良，銷路盡爲所奪。由前之說，是爲可恥，由後之說，是爲可痛。亟應自開博覽會，以爲各省之先導，圖事後之挽救。此西湖博覽會應設立之理由二也。吾國各省，名產甚夥，然因商家對於廣告之術，素不經意，致多踟躕一隅，不能致遠。加以頻年戰事，市廛闕闕，日就蕭條，工廠鋪戶，

相率停閉，社會盛額，岌岌不可終日。若開設博覽會，則所有名產，既可介紹於世人，而停閉之商廠，失業之工人，亦可因以逐漸恢復，推銷國貨，救濟工商，均利賴之。此西湖博覽會應設立之理由三也。事必相需而後成，名必相符而後顯，西湖爲世界名勝，設會於斯，收效必宏；蓋講求實業，原所以圖富強，而風雅之士，或不屑道，至一言六橋之風月，三竺之烟蘿，則遊興爲之勃發，是博覽會因西湖而發達，必無疑義。且開會期間，參觀者遐邇畢集，舉凡舟車之供，居食之需，無一非仰賴於本地；不特大商鉅賈，得藉以暢銷貨品，卽下至販夫走卒，亦無不共沾其惠，於本省經濟，裨益尤多。此西湖博覽會應設立之理由四也。近世各國，遇有喜慶大典，恆開設博覽會，以誌紀念，如一八九三年芝加哥博覽會，係因哥倫布發現西半球四百年之祝典而設；一九〇〇年巴黎博覽會，係因耶穌降生一千九百年之祝典而設；前年之費城博覽會，係因美國獨立一百五十年之祝典而設。吾黨革命，自清季以迄民國，達四十餘年之久，今者

賴總理在天之靈，同志奮鬪之力，北伐完成，民慶來蘇，此亙古未有之偉蹟，自不可不有以紀念之。此西湖博覽會應設立之理由五也。



西湖博覽會是怎樣籌備的

● 西湖博覽會籌備委員會章程

第一條 浙江省政府爲獎勵實業振興國產起見，開博覽會於杭州西湖，先設籌備委員會，籌備一切進行事宜。

第二條 本委員會由省政府聘任委員若干人組織之，並以建設廳廳長爲當然委員兼主席，綜理本委員會一切事務。

第三條 本委員會設常務委員二人，由委員互推佐理主席，處理本委員會一切事務。設秘書二人，由委員兼任，掌管整理議案，編製議事錄，及撰擬主席特交文稿等事項。



第四條 本委員會分設總務、徵集、場務三股。

第五條 總務股掌理關於職員之進退，經費之收支，預算決算之編製，及不屬於其他各股事項。

第六條 徵集股掌理關於博覽會出品之調查，徵集及保管運輸免稅車船減費交涉等事項。

第七條 場務股掌理關於博覽會會場之選擇布置，及出品之陳列裝飾等事項。

第八條 各股設主任一人，由委員兼任之；副主任一人，股員若干人，由主席委任之。

第九條 本委員會因繕寫文件及辦理其他事務，得酌用雇員若干人。

第十條 本委員會委員均不支俸給。

第十一條 本委員會會所附設於建設廳內。



第十二條 本委員會會議規則及辦事細則另訂之。

第十三條 本章程自省政府公布日施行。

### ● 西湖博覽會籌備委員會分會規則

第一條 西湖博覽會籌備委員會，為便利徵集出品起見，得於各省市縣鎮，

設立分會，定名曰西湖博覽會籌備委員會某某分會。

第二條 各分會由當地黨部政府會同各法團組織之。

第三條 各分會委員推出常務委員三人，並互推一人為主席。

第四條 各分會之開會，由主席召集之。

第五條 各分會議決事件，由常務委員執行之。

第六條 各分會辦事員，即由上列各機關職員兼任之。

第七條 各分會所附設於當地政府或商會內。

第八條 各分會為整理出品起見，得組織審查委員會審查出品。



第九條 各分會辦事細則，由各分會自訂之。

第十條 本規則自公佈日施行。

### ● 西湖博覽會章程

第一條 浙江省政府爲振興國產、增進民智起見，開博覽會於杭州西湖，定名曰西湖博覽會。

第二條 本會設會長一人，綜理全會事務，由省政府主席兼任；副會長一人，由建設廳廳長兼任；輔助會長辦理會務。會長因事不能到會時，由副會長代行其職權。

第三條 本會設評議部，置委員若干人，由會長聘任之，核議會長交議事項。

第四條 本會設執行部，置委員若干人，由會長委任之，辦理全會一切事務。

第五條 本會執行部，置主任委員一人，常務委員三人至五人，祕書三人至五人，均由會長指定之。





第六條 本會評議部、執行部會議，由會長隨時召集之，並得召集聯席會議。

前項各會議議事細則另訂之。

第七條 本會執行部設左列五處：

一、總務處

二、場務處

三、財務處

四、交際處

五、宣傳處

第八條 總務處職掌如左：

一、關於撰擬文書、收發文件、保管卷宗、及典守關防事項；

二、關於購置物品、及收發保管事項；

三、關於徵集出品、及收管、檢查、分配、發還事項；



- 四、關於進退員役、稽查賬目事項；
- 五、關於審查建築、陳列、及圖案等事項；
- 六、關於其他不屬於各處事項。

#### 第九條 場務處職掌如左

- 一、關於佈置會場、及修建房屋事項；
- 二、關於裝修管理電燈電話、及各種交通設備事項；
- 三、關於佈置園景事項；
- 四、關於管理商場事項；
- 五、關於會場內之衛生消防及警備事項。

#### 第十條 財務處職掌如左

- 一、關於收支款項、編製預算、決算事項；
- 二、關於發行門券、有獎游券事項；



三、關於保管財產及徵收一切費用事項；

第十一條 交際處職掌如左

- 一、關於招待來賓及答復諮詢事項；
- 二、關於支配游藝及接洽監督事項；
- 三、關於發行游藝門券及編製說明書事項；
- 四、關於各種運動及會場點綴事項。

第十二條 宣傳處職掌如左

- 一、關於編輯刊物及印刷發行事項；
- 二、關於舉行演講及各業或各地宣傳日事項；
- 三、關於攝影及印製發行紀念冊、紀念明信片事項；
- 四、關於廣告事項。

第十三條 本會設革命紀念館、博物館、藝術館、農業館、教育館、衛生館、絲綢



館、工業館八館，及特種陳列所、參考陳列所二所。

第十四條 各處得視事務性質，分置若干股；各館所得分置若干課。

第十五條 各處設處長一人，遇必要時，得設副處長一人，股主任、副股主任、股員、幹事各若干人。各館所各設館長、所長一人，總幹事一人，幹事若干人，均由會長委任之。

處長、館長、所長，均由執行部委員兼任。

第十六條 執行部因事務上之需要，得聘用各項技術人員；各處館所得雇用事務員、管理員、書記、事務生，各若干人。

第十七條 本會得設審查研究，及招待外賓等委員會；前項各委員會章程另定之。

第十八條 本會得聘請工商界著有聲望者為顧問。

第十九條 本會定於中華民國十八年六月六日開幕，十月十日閉會；遇必

要時，得延長之。

第二十條 本會辦事細則，及徵品寄售等規則另定之。

第二十一條 本章程如有未盡事宜，得由西湖博覽會呈請省政府修改之。

第二十二條 本章程自省政府公布日施行。



## 西湖博覽會爲什麼要在六月六日開幕

### ●建設廳爲西湖博覽會延期之提案

案准西湖博覽會籌備委員會函開，西湖博覽會原定本年三月一日開幕，嗣因擴大建築，廣徵出品，由省政府委員會議議決，展期一個月，遵經設置工程處趕將各項建築次第施工，各館所修理工程，招商分包，督促進行，限日完竣，大致不至踰期；點綴佈置，尙須時日，徵集出品，則先後派員分往各省及南洋各埠催促，然以舊曆年節關係，送到者尙屬寥寥；且裝璜陳列，手續亦繁，均非短促時間所可辦理完善；現距開幕之期，僅一月餘，事實上實感困難，茲會繫中外觀瞻，關全省榮譽，一切設備，不容過於簡略，致涉草率。迭據各委員

聲請延期，並延延期之利益，約有四點如下：（一）杭州商市，春季本爲盛期，香客游衆，擁擠異常。博覽會在此時期舉行，一般參觀者，因旅住困難，或裹足不來，於商市既無裨益，於博覽會反受損害。若延期開幕，因博覽會而招致多數來賓，使杭州商市，於香市外，多增一翻繁盛，其利益實非淺鮮。（二）博覽會之舉行，其要點在廣徵出品，儘量搜羅，以供衆覽。若延期開幕，不但各省出品，可以從容運送到齊，卽武漢國展會，及教育部舉辦之美術展覽會，所有展覽品，均可移轉陳列，其收效必更偉大。（三）鐵道部復函：准於開會期間，將滬杭甬路收入增益之數，提百分之二十，補助本會經費。春季車輛本無餘閒，收入無可增益。聞該路新購機車二輛，五月可到，若改期開會，該路可加開專車，收入激增，本會所得補助，爲數亦必較大。（四）京杭及紹蕭接線，兩汽車路，現正加工趕築，滬杭汽車路，亦已與滬閔汽車路商人接洽，合築通車。若延期開幕，三路皆可於期前完成，運輸便利，則來賓愈多，其收效必更有出人意料之外者。

基上述各種理由，證以事實，確有延期之必要。特於二月十八日提交第八次大會議決延期，至本年六月十一日開幕。相應函請提案，省政府委員會核准施行等因，是否可行，請公決等語。此案已經二月廿二日浙江省政府委員會議議決，延期至六月六日開幕。十月十日閉幕。



## 西湖博覽會與國民計民生的關係怎樣

### ● 黨化的西湖博覽會

湖備

在明媚的春光裏面，柳暗花明的地方，背靠着葱翠的山色，面對着淺碧的湖水，點綴着多少亭臺樓閣，分別的陳列着五花八門千奇百巧的物品，聚集了中國人、外國人、老的、少的、男的、女的，一個個遊得高興采烈，戀戀的不肯離開：這不是西湖博覽會開會期四個月裏的一番景象麼！但是一個會有一個會的開會宗旨，遊覽的人，也要有一個遊覽的目標，所以我們預備遊覽西湖博覽會，也先要定一個遊覽西湖博覽會方針，才不至於辜負了這一個勝會呢！

我們聽到人人說的西湖博覽會的宗旨，是提倡國貨，但是我們要知道他的提倡國貨不是同普通的國貨展覽會一樣，用一種尋常的方式，單純的提倡國貨，就能完事；他一方面是剷除社會上歡迎外貨的心理，一方面是指導製造家改良國貨的方法。最要緊的還是完成政府在訓政時期對於全國人民民生建設上的一種工作。他的提倡國貨方式，是包含着熱烈的革命精神，濃厚的黨化色彩，所以成功了一個黨化的西湖博覽會。在建國大綱第二條上說的：建設之首，要在民生。故對於全國人民之食、衣、住、行、四大需要，政府當與人民協力共謀農業之發展，以足民食，共謀織造之發展，以裕民衣，建築大計畫之各式屋舍，以樂民居，修治道路運河，以利民行；已經明明白白的告訴我們了。全國人民的食、衣、住、行、四大需要，是要政府協助人民發展的。但是協助的方法，並不是靠着政府裏少數的人，替全國多數的人去燒飯吃、做衣穿、造屋住、開路走，不過那樣飯吃了養人，那樣衣穿了適體，那樣屋住了安樂，

那樣路開了便利，是妄政府一一的定了計畫，指導着幫助着人民，利用國內最經濟的材料，世界新發明的方法，去燒飯吃、做衣穿、造屋住、開路走的。按着這個步驟去努力，政府和人民才是協力的合作，民生的建設，才能成功。西湖博覽會就是本着這個宗旨開的一個陳列大會。陳列的物品，不像南洋勸業會的京畿館，拿着乾隆大皇帝的象牙御蓆在那裏誇耀的；也不是像巴拿馬博覽會，搜羅了世界各國的骨董，供人家做海外奇譚的。他是陳列着本國的出產，關於全國人民食、衣、住、行的日用物品，一方面在認識上教社會上的人們知道本國自己有適用的國貨很多，自然無形的剷除了歡迎外貨的心理；一方面在比較上教製造物品的廠家；知道本廠的出品，應當怎樣的改良，自然無形的求得了改良製造的方法。政府在訓政時期的協助人民，滿足食、衣、住、行的四大需要，完成民生建設上的一種工作，也就在此一舉。這樣的陳列，這樣的提倡國貨，不是富有熱烈的革命精神，濃厚的黨化色彩麼！這樣的西

湖博覽會，不是一個黨化的西湖博覽會麼！

我們既然明白了西湖博覽會的開會宗旨，我們游覽的目標，也就容易知道了。我們游覽的方針，第一步是要本人的黨化，第二步才能接受黨的指導，考察會的陳列，才能知道怎樣吃飯、怎樣穿衣、怎樣住屋、怎樣走路，才能同時知道怎樣燒飯吃、怎樣做衣穿、怎樣造屋住、怎樣開路走。這樣的遊覽，才叫做有目標的遊覽，才能自己真心實意的去剷除本人歡迎外貨的心理，才能自己盡心力的去研究本國各種出品的改良。這樣的遊覽四個月，足足的可以抵得在學校裏做十年的學生，可以抵得在工廠裏當十年的工徒，才不至於辜負了這一個盛會了。

同志們！明媚的春光，柳暗花明的風景，葱翠的山色，淺碧的湖水，華麗的亭臺樓閣，光明燦爛的五花八門千奇百巧的物品，都要在黨化的西湖博覽會一一的表現了，快快準備着領略罷！

## ● 西湖博覽會與實業計劃

樊迪民

國民政府之宣言曰：訓政時期，不在建國大綱之實施，尤在實業計劃之推行。裁兵生產，列爲要圖；蓋吾國自漢以還，文材取士，後世因之，於是英俊之流，咸萃其畢生才智，致力於占嗶之學，於農工商業者，抑之而不齒；即營農工商業者，亦以不復見重於世；稍有材智，亦羣棄其故業，而趨於士之一途。韓氏所謂製器之家一，用器之家六，以有限之生產，供給無限之消費，證之經濟學原則，固已背道而馳，況海禁既開，適列強手工業消之之餘，機器工業勃興，彼抱供過於求之苦痛者，咸以我國爲尾閭。輸出金額，歲且益增，馴至今日，已達十二萬萬之鉅。若溯過去十年增加二倍半之級數而比例，誠有如總理所謂：不亡於外交，不亡於武力，而亡於經濟之壓迫也。

夫以我國之地大物博，氣候溫和，蘊藏之富厚，生產之精良，所謂以有爲之人，據有爲之地，得天之獨厚，而農工商業衰敝至此，固當然歸咎於往昔政

府施政之錯誤，而社會人士不負提倡之責，亦未可諱言也。今浙江省政府議舉行西湖博覽會於明年，凡白隄勝蹟，裏湖名園，均劃入範圍之內。尤於各地之出產，工商之發明，無不在徵集之中，寓提倡於獎勵，以展覽爲宣傳。

博覽會之制，世界各國競行之。吾國清末，曾於南京舉行大規模一次；嗣因政局多故，干戈紛紜，無暇廣續舉行。今者南北統一，軍政時期遞嬗，以入於訓政時期，當新政聿張，百端待理，而以實業計劃之推行爲開宗明義之第一聲。吾浙物產豐美，絲茶之精良，尤蜚聲於世界。今省政府決議之博覽會，以西湖爲會場，湖山有美，薈集羣珍，瀏覽者既得略風景之幽勝，亦可覘物產之羅列，法良意善。至於關於實業計劃前途，尤負有推行宣傳之關係，而相互表裏者也。

### ● 爲西湖博覽會答客問

湖 儲

湖儲步湖濱，客有舉西湖博覽會問者，湖儲曰：世界經濟平等之先聲，在

此一舉矣。

客曰：吾聞之，西湖博覽會，爲提倡國貨而設，國內舉行國貨展覽會者屢矣，事過而情遷，其成效每一無可觀。此次之會，不過以舉行於西湖，而冠以西湖之名，其成績當亦不能遠勝於從前；即進一步而言，亦不過國貨得人提倡，製造日益精良，銷路日益推廣而已。子乃以世界經濟平等之先聲稱之，無乃言大而誇乎？

湖傭曰：客可謂知其一而不知二三者也。夫西湖以山水秀美冠全球，吾國以物產饒富冠世界，早爲定論。顧西湖山水秀美之名，能歷古今而益增其價值，而吾國富饒之物產，反召帝國主義者之侵略；目其表面觀之，可謂有幸，不幸矣。不知彼帝國主義者之因利乘便，爭欲集中其經略之力量以奪吾國人之命脈者，其最後之目的，未嘗不覬覦神州奧區，併我西湖而囊括之。苟不亟圖救濟，所謂舉目有河山之異，寢將及身見之。

救濟之道，自國人樂用國貨始。因樂用而求改進，因改進而得擴充，因擴充而後乃足以應吾人之需求，將見國內事業大興，勞資合作，則不徒能免於帝國主義者之經濟侵略，更可進而圖國際貿易之平衡，由競爭而達互助，則世界各國之經濟力，自日趨於平均發展之途。如果世界之經濟，能因吾國物質建設之振興而調節之，使歸於平等，以免世界未來之大戰，則吾國天然之富，乃足與西湖天然之美，有同等之價值矣。

何以使國人樂用國貨，自以提倡國貨爲要圖，尤以陳列博覽爲先務。顧陳列非其地則名不彰，名不彰則人不聚，人不聚則宣傳不廣，而事過自易於境遷，故陳列必於西湖，而冠以西湖之名，蓋因天然之美，連類而陳天然之富，更因天然之富，相得而彰天然之美；西湖之與國貨，乃成不解之緣。人莫不愛西湖，人皆不能忘情於西湖，使人人分其愛西湖之心，以愛國貨，更移其不能忘情於西湖者，不忘情於國貨，則國貨必由樂用而改進，由改進而擴充，所謂



國際貿易之平衡，此爲嚆矢，而後乃足以應世界之需求，進而登世界於經濟平等之域。然則此次西湖博覽會之一舉，夫豈一尋常展覽會所可同日語哉。客曰：然。徵子言，吾無以知西湖博覽會也。

### ●提倡國貨與西湖博覽會

杜時化

人類需物質而生存，西湖博覽會是改進物質的先聲。

號稱天府地大物博之中國，何以貧弱一至於此，傷時者莫不曰：海禁大開，通商階之厲也。爲此說者，但知其貧弱之甚，而不知其貧弱之原。後經多數學者之研究，始知中國之貧弱，實受帝國主義者之雙重侵略：一爲政治侵略，一爲經濟侵略。其經濟侵略之工具，即係工業發達之剩餘貨品，外人爭以剩餘貨品，略辱中國之原料及金錢，而中國人尙憤憤不知也。據海關貿易冊所載，每年外貨輸入已達十二萬萬元之鉅。中國物產輸出不過六萬萬元左右，且多爲生貨；若長此以往，不急謀挽救，中國人之膏血，將爲吸盡，尙得其爲國乎！

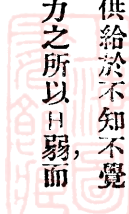
或者謂：今既知其致貧致弱之原，以後凡遇外貨，皆棄而不用，則帝國主義者之經濟侵略，不其消滅於無形乎！其言誠是；蓋不知人類生活，決未有如此簡單也。人類生活進化之程度，由需要而求安適，由安適而求奢侈，更進而求精美。所以上古之世，逐水草而居，但求能生活而已，中古而後，人民知識日開，一切食物，漸求精美，現世則更精益求精，文明進化之程序，固如是也。

通觀上海近二十年來物質文明之發達，即就交通一項而言，由人力車而馬車，而電車，而汽車，則可以了然於人類生活需要之有進無退矣。倘人類祇求其生活而無奢侈，則各國工業亦不致有如此發達之速。所以總理說：「工業實在要靠民生，民生是政治的中心，就是經濟的中心，和種種歷史活動的中心，好像天空以內重心一樣。」換言之：物質即係因人類需要而發達。

中國人口甲於各國，其需要物質之量，自較各國為多，工業當亦因之而發達。然事實上適成一反比例，豈中國人生活簡單，需要不及外國人之多乎？

抑中國人智力才力不及外國人之多乎？皆非也；蓋惡勞好逸，喜新厭舊，人類同此心理，殆以中國人爲尤甚。一方有現成精良物品，繼續供給，於不知不覺中，奢侈慾即隨時代而增高，製造力反因時代而退化；此國力之所以日弱，而民生之所以日促也。

有志之士，於是大聲疾呼曰：欲救中國，非提倡國貨無以爲功，一時提倡國貨之聲浪，彌漫全國，其效果若何？固未可斷定。但是空言提倡，而無切實方法，雖千百年，吾決其必無效果。方法維何？前工商部與內政部已定有若干辦法矣！現在上海所開之中華國貨展覽會，即是提倡辦法中最有力之初步。民衆若視此會爲一種普通會集，則此會之開，對於提倡國貨，仍是毫無影響。今欲使民衆對於國貨，有深切之認識，先宜喚起民衆之愛國心，使知人類生活，全賴各種物質供給；而物質之來源，一半由於天產，一半由於人造。人類需物質而生存，物質因人生而創製；倘一國需要之物質，完全仰給於外國，或取給



其半數，而又全無熟貨與之交換，則其國之貧，可立而待。若人人明乎此理，展覽之餘，自有長足之進步，此西湖博覽會之所以繼中華國貨展覽會而籌備也。

西湖爲天下名勝，凡游覽西湖者，莫不頓起愛慕之心。此次博覽會，藉以徵集全國著名物產陳列，供國人研究比較，復冠以西湖名稱，並即在西湖開會，是欲使天下人移愛慕西湖之心，以愛慕國產，則國產之發達，正未可限量也。

現在西湖博覽會已開始籌備矣，其計劃之精詳，規模之宏大，遠超過此次上海中華國貨展覽會之上；將來出品之精良豐富，布置之完善美備。陳列之研究比較，亦必有過之無不及。且會場中對於實物之表示，已預備大規模之設備：如蠶業由栽桑製種、飼育、收繭、烘繭，以至繅絲；棉業由選種植棉、耩棉、收花、軋花、檢驗、打包、彈花，以至紡紗；昆蟲由孵化、幼蟲、蛹、成蟲，以及各種除蟲

藥品之使用均用最確切最新式之科學方法，實地表現出來。其他綢布之如何染織，機械電汽之如何應用，亦均另闢場所實驗，俾民衆得有深刻之觀感比較。至於各種建築遊戲，更力求藝術化、科學化。以西湖之美，放國產之光，爲民國紀元後空前之盛會，亦卽改進國產之先聲，內以增進人民生活，外以打倒資本主義，轉弱爲強，反貧爲富，悉將於是會賴之！





(甲)籌備週刊 此種已出十期，每星期三隨同上海新聞報發行，內容登載言論，本會法規，籌備消息等。

(乙)籌備特刊 內容擬偏重記載本會籌備經過情形，兼載名人論著，國貨調查等，擬於開會前出版。

(丙)大會紀事特刊 此種擬於大會閉幕後發行，內容當專重大會紀載。

(丁)會場日報 於開會日在會場中發行，完全為一種新聞紙體裁，內容擬記載各館所內容，當日遊藝節目名人講演，以及其他各項重要消息等。

(戊)小報 此係一種消閒小報，內容大概仿晶報體，紀載大會中有趣味的小新聞，在會場內外發行。除發行上述各種刊物外，仍擬隨時編撰論文，單獨發行。並將本會可以公佈消息，隨時供給各新聞社發表。

(二)圖案宣傳 用圖畫攝影品等為本會宣傳。除印刷(甲)招紙張貼外，還





擬印行(乙)紀念冊、(丙)紀念明信片二種。係以彩色精印西湖風景、大會建築、以及陳列物品等等，以引起來賓的美感。

(三)口頭宣傳 以本國語或外國語去宣傳，又可分爲三項：

(甲)無線電播音 在籌備期內，每週規定日期，舉行講演，或報告本會籌備消息；大會開幕後，並擬敦請名人講演，由浙江無線電臺定期廣播。

(乙)集會 於適當時期舉行集會，以引起外界的注意；在大會會期中，並舉行宣傳日，作大規模的宣傳。宣傳日係按區域或職業性質分期舉行；如就全國講，先分省宣傳，再就本省分縣宣傳，或專就某種職業單獨宣傳。文字圖畫的宣傳，其用在目，無線電話的宣傳，其用在耳，集會講演，耳目並用，收效更大。

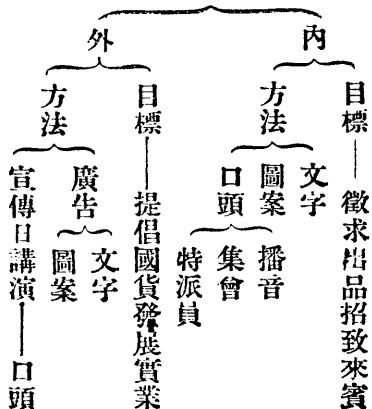
(丙)特派專員 除本會委員職員應隨時對外爲本會宣傳外，並特派專員，分赴國內外宣傳並徵集出品。現在已派出的有南洋陳德明先生，北

路陳萬里先生，中路王鯤徙吳文泰兩先生，南路蔡仁抱先生。

除上述方法外，同時招攬承接國貨廣告，以資提倡。廣告除在刊物及門票上登載外，並於會場中指定廣告地點，製成廣告牌，以供本國工商業家之用，在不妨礙國貨發展的範圍內，並承辦外貨廣告，藉資參考。

歸結上面所說，宣傳計劃可以列成下表，俾清眉目：

宣傳計劃表



替西湖博覽會出力的人有什麼榮譽

● 西湖博覽會感謝章贈與規則

第一條 西湖博覽會爲對於辦理本會事宜出力人員表示名譽酬勞起見，

特製感謝章，依本規則舉行贈與。

第二條 感謝章贈與時，應附以贈與證書，其格式另定之。

第三條 凡外省各級政府機關團體主任人員或個人，有合於左列各款規定之一者，得受感謝章之贈與。

(一) 徵集之物品，有特別之價值，得本會特等獎在一種以上者。

(二) 徵集之物品，有現爲國際貿易品，或將來可爲國際貿易品，得本會一等以上獎在二種以上者。

(三) 徵集之物品，有足以抵制外貨，挽回利權，得本會一等以上獎在四種以上者。

(四) 徵集之物品，於歷史上或科學上有相當之價值，得本會一等以上獎在六種以上者。

(五) 徵集之物品，均為該地方之特產，得本會各等獎章八種以上者。

(六) 徵集之物品，得本會各等獎在十種以上者。

第四條 凡本省各級政府機關團體主任人員或個人，有合於左列各款規定之一者，得受感謝章之贈與。

(一) 徵集之物品，有特別之價值，得本會特等獎在二種以上者。

(二) 徵集之物品，有現為國際貿易品或將來可為國際貿易品，得本會一等以上獎在四種以上者。

(三) 徵集之物品，有足以抵制外貨，挽回利權，得本會一等以上獎在六種



以上者。

(四)徵集之物品，於歷史上或科學上，有相當之價值，得本會一等以上獎在八種以上者。

(五)徵集之物品，均為該地方之特產，得本會各等獎在十種以上者。

(六)徵集之物品，得本會各等獎在十二種以上者。

第五條 凡為本會服務人員，無論有給職無給職，經本會認為辦事出力者，均得受感謝章之贈與。

第六條 凡應受感謝章贈與之政府機關團體，如有願以政府機關團體名義受贈者，應對其政府機關團體贈與之。

第七條 感謝章之贈與，應由本會組織感謝章贈與審定委員會。審查評定，經會長核准施行之。

第八條 本規則經西湖博覽會籌備委員會大會通過後施行。



參觀西湖博覽會以後當怎樣

●參與與參觀西湖博覽會者應覺悟之各點 浩泉

歐戰一役，互四年之久，與戰各國，無不傷人數十萬，耗財數千萬。戰敗之國，無論矣，即勝利之國，戰後之經濟，亦大有一蹶不振之勢。世界大勢，至此遂生劇變。何則？蓋各國之鑒於戰爭之徒傷命耗財，既不能盡佔他人之土地為己有，而所得賠償之款，亦復得不償失。環顧國內，則金融恐慌，百業凋零，其計之左，莫甚於斯！於是野心勃勃諸國，莫不棄其戰爭侵略之政策，而從事於經濟侵略矣。所謂經濟侵略者，即輸出貨物，以吸收別國之金錢是也。一國之經濟，猶一人之血脈，血枯則人死，經濟絕則國亡，此誠所謂不血刃而亡人國於

不知不覺之間，其計畫之偉大險絕，良可畏矣！

物質爲人生必要之條件，而價廉物美之貨品，尤爲人類物質生活中普遍之要求。此物質文明普遍之要求，卽經濟侵略之所根基，亦卽經濟侵略之主要原則之一也。試考晚近世界各國，其物質文明之發達，莫不呈突飛猛晉之象，其所以能致此者，蓋其國內上下，無不一心一德，羣策羣力，於國家方面，則有獎勵法，以獎勵新貨品之發明，大規模之企業；有保護政策，以抵制外來之貨物，而保護其國內幼稚之工業。於人民方面，則俱能明乎大義，愛用國貨，而於所從之企業，更能努力經營，不屈不撓，故能農工發達，商業猛晉，生產日多，製造日繁。國內消費之剩餘，以運之外國，易人之金錢，各國之所以富強，所以侵略人國者，其道蓋不外乎此。雖然，彼各國出超之貨物，將以何處爲其消費地乎？言之愧甚！卽數千年來，稱爲地大物博，國富民強，自別於蠻夷之中華也！試一觀海關貿易冊，吾國近數年來對外貿易如右：

	進口額	出口額	入超額(單位千兩)
民國七年	五五四、八九三	四八五、八八三	六九、〇一〇
八年	六四六、九九八	六三〇、八〇九	一六、一八九
九年	七六二、二五〇	五四一、六三一	二二〇、六一九
十年	九〇六、一二二	六〇一、二五六	三〇四、八六六
十一年	九四五、〇四九	六五四、八九二	二九〇、一五七
十二年	九二三、四〇三	七五二、九一七	一七〇、四八六
十三年	一、〇一八、二一一	七七一、七八四	二四六、四二七
十四年	九四七、八六五	七七六、三五三	一七一、五二二
十五年	一、一二四、二二一	八六四、二九五	二五九、九二六
十六年	一〇、一二二、九三二	九一八、六二〇	九四、三二二

觀上表，吾國每年外貨入超，平均約二萬萬兩，即吾國每年金錢流出於



外國者，爲二萬萬兩。前已言之：經濟之於國家，猶血之於人身，吾國金錢之年  
年外溢，猶血液日就枯衰，血衰則身體抵抗力弱，風雪雨露之侵蝕，實足以戕  
其生命；經濟絕則國家抵禦力弱，一遇外侮，必不至於滅亡不止也。夫亡國慘  
劇也，彼朝鮮印度之遭遇，可爲寒心。茫茫神州，豈無愛國之志士，蓋亦嘗聞夫  
大聲疾呼矣！然國弱如故也，民貧如故也。推原其故，由於根本問題之不得解  
決也。根本問題者何？國際貿易居於入超地位也，金錢源源外溢也，受外國之  
經濟侵略也。雖然，物必自腐而後蟲生之，履霜之漸，豈一朝一夕之故！吾國之  
受外國經濟侵略而無一絲之抵抗力者，蓋有由來焉。茲再細按吾國國際貿  
易進出口各貨數量，以研究吾國之弱點。

▲進口各貨（民國十六年）

貨別

數量（單位千兩）

佔全額之百分數

棉貨

一三六、八五九

一三〇・五一

米	一〇七、三二三	一〇・六〇
棉花	七九、八一三	七・八七
糖	七四、九一六	七・四〇
五金礦	五〇、三〇六	四・九七
煤油	四三、二九三	四・二七
糧食	三一、六二四	三・一二
毛製品	二七、七七〇	二・七四
魚介類	二七、三一八	二・七〇
紙	二五、四一六	二・五一
化學品	二三、四八三	二・三二
燭	二三、三七〇	二・二一
烟	二二、三六五	二・二一



麵粉	二二、三一九	二〇二〇
煤	二二、三〇五	二〇二〇
麻貨	一八、三〇五	一〇八四
絲貨	一八、三九三	一〇八二
機器	一八、〇七七	一〇七九
紗	一七、七三五	一〇七五
葷食品	一四、一八五	一〇四〇
木材	一三、五五九	一〇三四
紙烟	一二、七六五	一〇二六
皮類	一一、一七八	一〇一〇
人造靛	一〇、五二一	一〇〇四
其他	一五九、三六三	一五〇七三



共計

一、〇二二、九三二

一〇〇〇〇

▲出口各貨(民國十六年)

貨別

數量(單位千兩)

佔全額之百分數

荳及產品

一八六、二四〇

二〇・二七

絲類

一四〇、一六二

一五・二六

棉花

四七、三〇七

五・一五

糧食

三九、一〇四

四・二六

皮貨與生熟皮

三五、九七一

三・九二

蛋

三三、五二六

三・六五

茶

三一、六一七

三・四四

煤

二九、四〇六

三・二〇

花生產品

二五、六一一

二・七九



五金	二五、三六六	二・七六
綢緞	二五、一七一	二・七四
髮毛羽絨	二三、三四五	二・五四
桐油	二一、九七一	二・三九
紗	一九、七六九	二・一五
紙烟	一七、七七〇	一・九八
棉貨	一七、六〇〇	一・九二
子仁子餅	一七、三三七	一・八九
木	一四、三四五	一・五六
猪鬃	九、二九〇	一・〇一
其他	一五七、七〇八	一七・一七
共計	九一八、六二〇	一〇〇・〇〇



觀上表，吾國出口各貨，多屬原料品，而輸入各貨，則多為製造品。此足見吾國工業瘠陋，雖有原料，不能自製，而須仰給於外國。再觀進口貨第二項米，值一萬零七百三十萬兩，佔總額百分之十又六；第十四項麵粉，值二千二百三十萬兩，佔總額百分之二又二。夫吾國素以農立國，米麥為民食之大宗，而尚須仰給於外國如是之多，農業退步，顯然可見。是故吾國貧弱之根本原因，實為農業落後，與工業不振。雖然，此專就生產方面言耳。夫生產與消費互為倚伏，有生產而後有消費，亦惟有消費而後有生產。吾國國際貿易，年年入超，雖曰實業落後，生產品質量兩方面，俱不足以壓消費者之欲望，然吾國人民之不愛用國貨，實亦其主要原因之一。故今日論抵抗經濟侵略以救國者，當以提倡國貨為先。此所謂提倡國貨者，非狹義之提倡，乃廣義之提倡。狹義之提倡，即提倡愛用國貨是，廣義之提倡，則不僅指愛用國貨，並指增加國貨生產量，改良國貨品質而言，故其事廣泛異常，着手不易，且非一時所能收效。

然則將畏難而止乎！不，蓋天下無論如何難事，苟能羣策羣力不屈不撓行之，必有成功之一日。今有最簡捷之一法在，即國貨展覽會。試言國貨展覽會之功用：一、徵集全國國產於一處，以互相比較，而切磋研究，探他人之優點，以補自己之不及，互相啟導，以臻於進步不息之境，此展覽會功效之一也。二、陳列各貨由評判員評別其品質之高下，給以各種不等之獎章獎狀，以褒揚其過去之成績，而勗勉其將來之努力，獎勵勉旃，此展覽之功二也。三、有種貨品，為宣傳不廣，效用不彰，雖有愛用國貨之士，而不知有是物，或知之而懷疑其品質，則必藉展覽會為確切之認識與了解，此展覽會為生產者與消費者之居間介紹人，其功效三也。展覽會具此三大功用，故足為提倡國貨之良好方策。自革命軍興，全國統一，立國大綱，始重建設，執政諸公，洞見吾國衰弱癥結之所在，力謀振興實業，抵制外貨；而鑒於展覽會功效之大也，首有上海工商部國貨展覽會之設立，繼之者，則有北平國貨展覽會、閩北國貨流動展覽會，

武漢展覽會，與河南展覽會。而西湖博覽會，又將舉行於六橋三竺之間，集各展覽會之大成，聚全國國產物品於一處，懿歎盛哉！此其影響於吾國實業爲何如！雖然，前此各地展覽會多矣，其效果爲如何，可謂一時之刺激，無久遠之影響；蓋展覽會無非授生產者與消費者一時良好之機會，繼續努力，仍責在實業界與國民之本身。值茲盛會，吾參與陳列之實業家，與參觀之國民，宜如何覺悟，以毋負博覽會之一片苦心，以拯救吾國於層層經濟侵略束縛之下。爰不揣譎陋，雜綴參與陳列者，與參觀展覽者應覺悟之各點，以成此文，或亦足爲各界之一助乎！

關於參與陳列博覽會方面者：一、參與陳列博覽會之各農家、工廠、公司，須切實明了本身在近世經濟競爭劇烈之世界上之地位，與充分了解博覽會之意義，誠意參加，對於送會陳列之各種貨品，務須擇尤選精，並於各種出品上，標明其名稱、原料、用途、價格、特有之優點，出品之所在，與其銷售之方法，



俾參觀者易得一深切顯明之印象。前此上海國貨展覽會，參與陳列者，不少敷衍蒙混，實視展覽會爲不足輕重。蓋展覽會爲生產者與消費者之居間人，出品者得藉展覽會以推銷其出品，消費者亦得藉展覽會而認識其所需要之物品。然則參與陳列者，宜如何利用此千載一時之機會，使其出品博得消費者之信仰乎！二、展覽會之使命，除上述所謂居間者外，對於各種陳列品，加以精密之比較，評其高下優劣，給以各種之獎狀獎品，以獎勵其已往之成績，而勗勉其將來之努力。此種使命，對於參與陳列者本身之前途，實具莫大之關係。是故參與陳列者，當遣派專家赴會，悉心考察其他陳列品之品質，詳記其優劣各點，然後與已之出品，作一確切之比較。其勝於人者，則保存之，不如人者，則從而改良之；如此互相參考，競爭改良，出品可日見精良，物質日益文明。不數年間，可盡驅舶來品於吾國市場之外矣。夫同業競爭，原非壞事，若夫妬他人之出品暢銷，潛減原料，削價競賣，他家復起而效之，則必品質日劣，全

失顧客之信仰，不至兩敗俱傷不止也。此誠自殺之道。若夫因己之出品，銷路不及他人，明乎品質之有缺憾也，則改良之，以相競爭；此種競爭，乃實業家應具之正當精神，亦為世界文化進步之主要原動力也。三、中山先生論吾國民族，如一盤散沙，無絲毫團結力，誠中肯之論。吾國人民，多抱「各人自掃門前雪，莫管他人瓦上霜」之態度；各治其事，不相顧問，不相合作，而尤以吾國實業界為甚。在昔閉關時代，猶可無礙，自海禁大開，彼各國實業家，無不以雄厚之資本，團結之力量，羣策羣力以臨我，試問我獨立無助，資力微弱之實業家，尚有抵抗之能力乎！況復互相嫉妬，互相傾軋哉！茲者博覽會集各實業家出品於一處，其暗示於吾實業家者，為互助合作；吾實業家諸公，自茲以後，當悉棄其從前之態度，互相團結，互相合作，衆志成城，庶幾可與各國實業一爭雄長乎！四、此次參與博覽會之諸實業家，無論得獎與否，當具堅毅不拔之志，繼續努力，精益求精。蓋近世社會，日新月異，文明進步，繼長增高，稍一落後，未免

即被淘汰。吾國絲茶業之失敗於世界市場，可爲殷鑒。故實業家應具遠大之眼光，勿斤斤於目前之小利，對於出品之品質，務求改良，對於價格，務求低廉，以先求得消費者之信仰，然後發展可期，獲利可操左券也。

關於參觀博覽會之遊客方面者，應明了吾國現時所居地位之危險，與博覽會所負使命之重大，參閱觀覽之餘，應有下列三點之覺悟：一、一地之物質有限，而人民之欲望無窮，又或此處之貨品，不及他處之精美繁多，則以有易無，互相質遷，此經濟學之原則；就世界之眼光觀之，原爲必然之事。然就國家之眼光觀之，則如此國之入口貨過鉅，每形成被彼國經濟侵略之局，故愛護其國家者，多用其國產國貨。吾國貧弱之原因，既如上述，愛國之士，當知所以自勉；對於此次博覽會中陳列之各種出品，當詳記其名稱地名，並悉心體察其品質。吾國地大物博，未始無勝於外貨，或與其不相上下之產品，無如國人習於虛華，鄙視國產，甚有非用舶來品不足以表示其豪貴者，殊屬昧於利

害。此次博覽會介紹各種國產於吾人之前，當立志愛用國貨，充分認識陳列之各種出品，盡量購用，以代外貨。即使其品質實不如外貨，亦宜充分購用，而一面則互相商榷，以促其改良。二、吾國素有五分鐘熱度之譏，蓋吾國人之習性，凡遇一種刺激之起，無不興奮異常，迨事過境遷，則淡然若無其事。此無異重病之人，一針之後，稍稍活動，迨不久藥性漸消，則復奄然垂斃。此等現象，無怪外人之譏嘲，思之實亦可恥。前此各國貨展覽會展覽期間，提倡國貨之聲，無不洋洋盈耳，羣衆之愛國熱忱，沸騰異常，外貨銷路，居然爲之滯減。宜若可以擴外貨於海外，塞吾國之漏卮矣！無如展覽有期，一旦閉幕，人民腦中早無一絲之遺痕，更何別乎國貨外貨。故其功效，實難言。蓋吾國人仍不免有五分鐘之惡習也。然則此次西湖博覽會之命運如何，結果如何，當繫國人之是，否有堅持心。故吾人於參觀之間，除立志購用國貨外，更當持以堅毅，終身不渝，使心目中無時無地無不有一博覽會，則博覽會雖一日期滿而閉幕，博覽

會之精神，當無喪失之一日矣。三、吾人對於陳列各品，應存獎勵之心，不應作譏評之語；即有意見，亦當以討論之態度出之；蓋吾國實業幼稚，誠屬不可諱之事實；較諸彼東西各國實業之根基鞏固，規模宏大，誠有天壤之別。而幼稚實業之進步或退步，其命運常繫於消費者輿論之向背如何。輿論抨擊之，則不惟銷路受其影響，亦足以奪其氣，銷其志，無復進取之雄心，必至一敗塗地，不可收拾；若輿論贊助之，獎勵之，不獨足以引起普通消費者之信仰心，對於實業家方面，亦足以壯其志氣，毅然前進，不屈不撓，以達於發達文明之境。吾人之一意一動，其關係於吾國實業之前途，若斯之大也。可不慎諸！

上述各點，俱屬平庸普通，而於吾國實業前途，實具至大之關係。所望吾參與陳列、與參觀博覽會者，俱能奉行不懈，庶幾實業發達，物質文明，絕外人之侵略，臻國內之丕治，則西湖博覽會之名，將永於吾國歷史上大放光明。豈不偉哉！

西湖博覽會指南終

按本編各文發表時，博覽會尙未開幕，請讀者諸君注意。



# 通 情 達 悰

書	中	尺	中	白	註	音	中	最	通	註	詳	詳	釋	註	釋	註	中	白
華	華	華	話	話	實	實	華	新	用	中	註	註	華	華	華	華	華	話
信	應	牘	商	商	用	用	尺	中	婦	華	通	通	高	普	普	普	初	
構	用	釋	業	業	尺	尺	牘	華	女	女	用	用	等	通	通	通	等	
造	文	例	尺	尺	大	大	大	尺	子	子	尺	尺	學	學	學	學	學	
法	件	牘	牘	牘	全	全	全	大	尺	尺	牘	牘	生	生	生	生	生	
	大	全	全	全	函	函	函	全	牘	牘	牘	牘	尺	尺	尺	尺	尺	
	全	例	牘	牘	全	全	全	全	牘	牘	牘	牘	牘	牘	牘	牘	牘	

一	一	三	一	一	一	一	一	二	二	二	四	二	二	二	一	一
冊	冊	冊	冊	冊	冊	冊	冊	冊	冊	冊	冊	冊	冊	冊	冊	冊
二	一	九	一	三	二	一	六	一	四	二	六	四	四	四	一	二
角	元	角	角	角	角	角	角	元	角	半	角	角	角	角	角	角

中 華 書 局 發 行

(書4001)







民國十八年六月印刷  
民國十八年六月發行

西湖博覽會指南（全一冊）

△ 定價銀二角

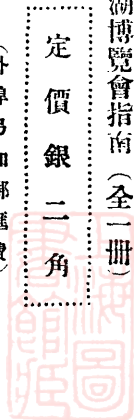
（外埠另加郵匯費）



編者	發行	印者	印刷	總發行	分發行
者	者	者	所	所	所
溆浦舒新城	中華書局	中華書局	中華書局	中華書局	各省中華書局

上海靜安寺路二七七號

上海棋盤街





坊河清州杭  
 莊茶盛隆翁

◀ 出分無並 ● 家一此只 ▶

本號開設浙杭創自雍正迄今二百餘載自建五層洋房  
 揀選獅峯龍井蓮心旗鎗武彝紅梅六安香片洞庭碧螺



◀ 號十百一千一第話電 ▶

雲南普洱雙響珠蘭二薰茉莉黃白菊花玫瑰玳玳門售  
 批發定價劃一如蒙 賜顧請認明獅球商標庶不致誤



0 37

大  
珠

大  
喜  
牌



西  
湖  
景  
艷  
麗  
絕  
倫  
南  
洋  
烟  
捲  
薄  
海  
聞  
名

南  
洋  
兄  
弟  
烟  
草  
公  
司

243994

