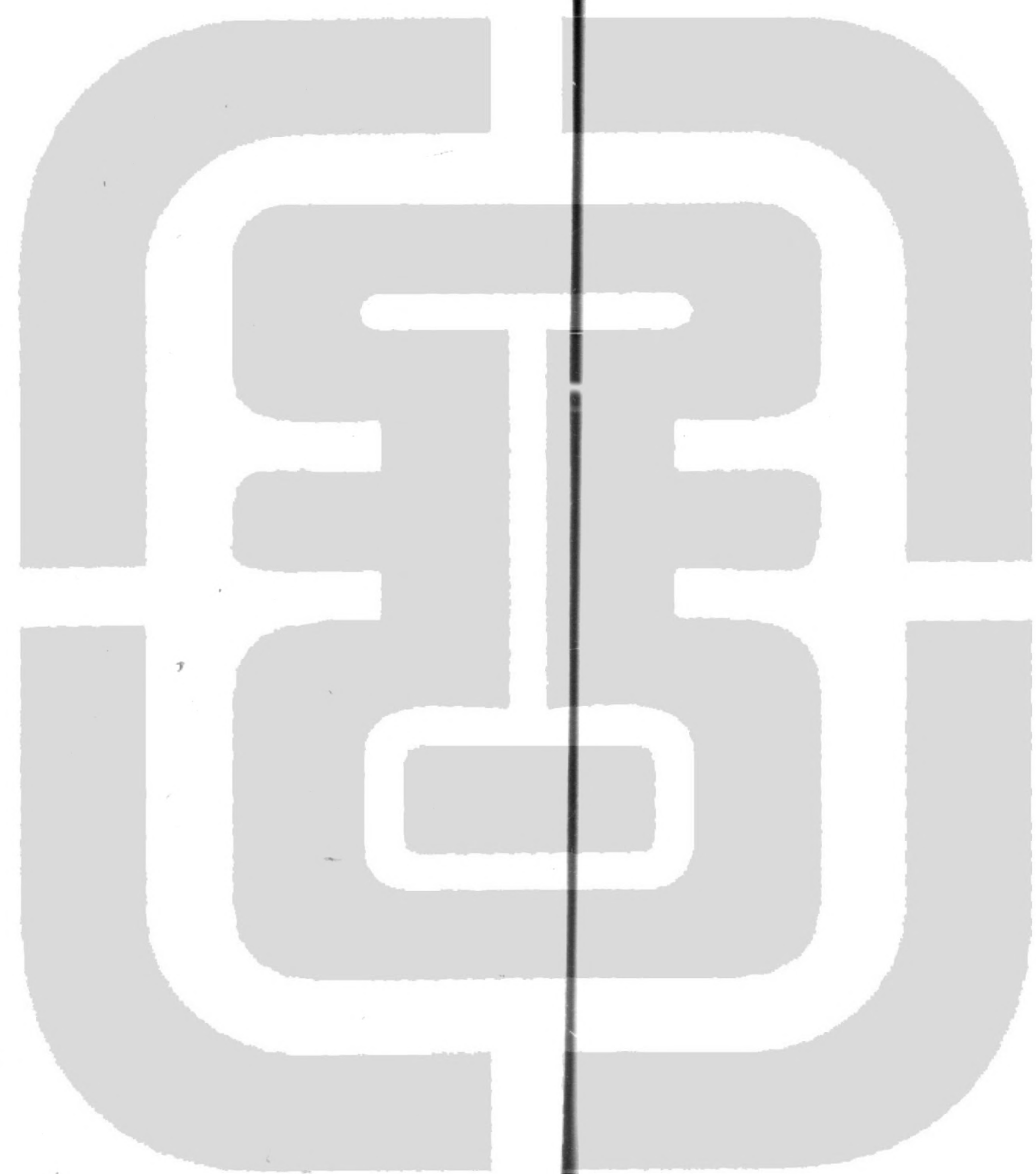


原件短缺

P1上半页缺



人紀官品

有一代之興。必有一代之佐。故自王皇而五帝三王。而五霸。遡流窮源。沿秦漢唐宋。以迄我皇明。驅胡御宇。相業爭光。風雲際會。明良喜起。凡禮樂綏太平。干戈戡禍亂。品級森嚴。不容踰越。至於雜流案牘。無不備載焉。一覽是編。而詔爵詔祿。如登天官堂矣。

見台子集

鼎鑄十二方家。參訂萬事。不求人博考。全編卷之三

我朝名相

太祖高皇帝

徐達

李善長

劉基

陶凱

廣洋

侯斯

詹同

宋濂

呂熙

劉崧

阮竣

宋納

吳沉

朱善

詹徵

胡惟庸

吳伯宗

劉三吾

任亨泰

方孝儒

建文皇帝

解縉

王叔英

茹瑺

董倫

齊大丘

歷代聖君

帝王源流



粵惟盤古初開世。天地人皇。巢燧氏下及三皇。

曆數明伏羲神農與黃帝。

天皇地皇人皇有巢氏燧氏人氏年代

無考伏羲至黃帝共二十五世八百八十年

運臨五帝迭相承。少昊顓頊帝嚳興七十二年。堯禪舜。年六一

享昇平。少昊八十四年。顓頊七十八年。帝嚳七十年。堯國號唐。起甲辰。舜國號虞。起丙辰。夏禹紹舜君十七。四百五十八年。訖商

起丙辰。夏禹紹舜君十七。四百五十八年。訖商

成祖皇帝

解縉 黃權

楊榮 胡儼 胡廣

金幼孜 楊士奇

仁宗昭黃帝

楊榮 黃淮

楊溥 楊士奇 金幼子

宣宗章皇帝

楊榮 金幼孜

楊溥 張瑛 陳山 黃淮

英宗睿皇帝

楊榮 楊溥

陳循 曹昂 馬愉 苗秉

高穀 張益 楊士奇

恭仁康定景皇帝

王一寧

陳循 苗秉 高穀 彭時

高輅 江淵 蕭鎡 王文

英宗睿皇帝

陳循 徐有貞

高穀 王文 商輅 蕭鎡

許彬 李賢 呂原 岳正

彭時 陳文

憲宗純皇帝

李賢 劉定之

彭時 商輅 萬安 劉翊

劉吉 彭華 徐瓊 尹直

孝宗敬皇帝

萬安 劉吉

尹直 徐溥 劉健 丘濬

謝迂

武宗毅皇帝

劉健 李東陽

湯遜夏廿八君六百四十四年滅夏朝禹王

已商朝湯王子姓起乙未夏商及周稱三代 周朝三十七位殘歷

年八百七十三強秦併吞惟四主四十三年

漢入關周武王姬姓起已外秦莊襄王嬴楚

漢年四百二十六廿五帝終裂三國蜀漢父

子四十三被魏滅來為晉續漢國蜀昭烈帝

正統魏曹操吳孫叔俱附 晉又滅吳三國盡

統晉世祖司馬炎起乙未

十五君傳正朔運一百五十六年間南遷爭

於五胡至中宗南遷建康為東晉五胡漢

當時天下南北分南傳宋齊及梁陳

共歷一百七十載四朝二十有四君南朝為

次相傳宋武帝劉裕繼晉起庾申八主齊高

帝蕭道成起已未七主梁武帝蕭衍起壬午

四主陳武帝陳霸先起 北自五胡歸元魏東

丁丑五主後亡於隋 魏西魏分於內東傳北齊西後周附統無須

叙年代元魏主拓拔珪後元善見分都於鄴

主守隋平南北但三王二十八載沒於唐

紀二十有一主二百八十九年亡隋高帝楊

并南北朝於一統唐高祖 梁唐晉漢周五季

李淵起戊寅亡于後梁 共十三君多寡異五十三年附列邦大小總

歸為宋地五季即五代後梁太祖朱溫起丁

謝遷 焦芳 王鏊 刘宇
曹元 刘忠 梁儲 費宏
靳貴 蔣冕 毛紀
楊廷和 楊一清

世宗肅皇帝 石璫 袁宗高

賈誼 席書 張璠 瞿銓
李時 夏言 費宏 嚴嵩
許讚 張璧 李本 徐階
張孚敬 顧鼎臣

官員月俸

正一品歲該米一千四十四石
從一品歲該米八百八十八石

正二品歲該米七百三十二石

從二品歲該米三百七十石

正三品歲該米四百二十石

從三品歲該米三百六十石

正四品歲該米二百八十八石

從四品歲該米二百五十二石

正五品歲該米一百九十一石

從五品歲該米一百六十八石

正六品歲該米一百二十石

從六品歲該米九十六石

正七品歲該米九十石

從七品歲該米八十四石

四主後晉高祖石敬瑭胡種起丙申二主後漢高祖刘智遠胡種起丁未二主後周太祖郭威起辛亥三主附邦二十未悉宋十八君三百廿內附遼金被元陷元十主年八十八一統

大明清海甸 宋太祖趙匡胤起甲申遼自契丹起後梁時後滅於金之自安真起徽宗時後滅于元始于大祖鉄木真雖共

有國一百六十二年元至元世祖忽必烈滅宋起庚辰繼正統實八十八年

太祖龍興應天府三十五年號洪武內有建文

君四春避位出亡因附祖太祖朱姓建洪武

太孫也因成祖南來而避位年號仍稱洪武成祖永樂仍北遷在

位二十有二年仁宗洪熙止一載宣宗宣德

十年為成祖太祖第四子初封為燕王後登極改元永樂于癸未至永樂十八年

遷都順天府仁宗成祖子改元洪熙于乙巳宣宗仁宗子改元宣德于丙午英宗

正統先十四景帝七年景泰是天順八年仍

英宗憲宗廿三 成化治 英宗宣宗子改元正

景帝英宗親弟改元景泰於庚午英宗後繼又改元天順於丁丑憲宗英宗子改元成化

於乙 孝宗弘治十八秋武宗正德十六周世

宗嘉靖四十五穆宗隆慶六年收 孝宗憲宗

治於戊申武宗孝宗子改元正德于丙寅世宗憲宗孫孝宗侄與王子改元嘉靖于壬午

穆宗世宗子改元隆慶於丁卯自此傳來今萬曆求祝皇圖

無盡竭括成總要歷朝歌庶便群蒙明記習

正八品歲該米七十八石
 正八品歲該米七十二石
 正九品歲該米六十六石
 正九品歲該米六十石

王府祿米

秦府 楚府 魯府 蜀府
 慶府 寧府 潘府 趙府
 鄭府 襄府 荆府 德府
 秀府 棠府 吉府 徽府
 吳府 岐府 益府 衡府
 雍府 壽府 沙府
 宗室祿米

公主及附馬食祿二千石
 郡主及儀賓食祿八百石
 縣主及儀賓食祿六百石
 郡君及儀賓食祿四百石
 縣君及儀賓食祿三百石
 鄉君及儀賓食祿二百石

周府

親王歲支本色祿米二萬石
 襲封歲支祿米一萬二千石
 鎮國將軍歲支祿米一千石
 輔國將軍歲支祿米八百石
 奉國將軍歲支祿米六百石

今之○皇上○穆宗皇帝
 太子也改元萬曆于癸酉

京郡統率

文官品第

正一品 初授特進榮祿大夫陞授特進光祿大夫加 授贈
 夫加 授贈 特進光祿大夫上柱國
 正一品 初授榮祿大夫陞授光祿大夫加 授贈
 光祿大夫柱國
 正二品 初授資善大夫陞授資政大夫加 授贈
 資德大夫正治上卿

正二品 初授中奉大夫陞授中奉大夫加 授贈
 正奉大夫正治卿
 正三品 初授嘉議大夫陞授通議大夫加 授贈
 正議大夫資治尹
 正三品 初授亞中大夫陞授大中大夫加 授贈
 大中大夫資治少尹
 正四品 初授中順大夫陞授中憲大夫加 授贈
 中議大夫贊治尹
 正四品 初授朝列大夫陞授朝議大夫加 授贈
 朝議大夫贊治少尹

鎮國中尉歲支祿米四百石
輔國中尉歲支祿米三百石
奉國中尉歲支祿米二百石

宗府

親王歲支祿米一萬石
郡王初封歲支祿米二千石
襲封歲支祿米一千石
鎮國將軍歲支祿米一千石
輔國將軍歲支祿米八百石
奉國將軍歲支祿米六百石
鎮國中尉歲支祿米四百石
輔國中尉歲支祿米三百石

奉國中尉歲支祿米二百石

代王

本王歲支祿米六千石
郡王歲支祿米二千石
鎮國將軍歲支祿米一千石
輔國將軍歲支祿米八百石
奉國將軍歲支祿米六百石

遼府

伊府

本王歲支祿米三千石
郡王初封歲支祿米二千石
襲封歲支祿米一千石
鎮國將軍歲支祿米一千石

正五品 初授奉議大夫陞授朝議大夫加授贈

奉正大夫修正庶尹

正五品 初授奉訓大夫陞授奉直大夫加授贈

奉直大夫協正庶尹

正六品 初授承直郎 陞授承應郎

正六品 初授承務郎 陞授儒林郎

正七品 初授承事郎 陞授文林郎

正七品 初授承事郎 陞授徵仕郎

正八品 初授迪功郎 陞授修職郎

正八品 初授迪功郎 陞授修職郎

正九品 初授將仕郎 陞授登仕郎

正九品 初授將仕郎 陞授登仕郎

武官品第

正一品 初授特進榮祿大夫陞授特進光祿大

夫加授贈 特進光祿大夫上柱國

正一品 初授榮祿大夫陞授光祿大夫加授贈

光祿大夫柱國

正二品 初授驃騎將軍陞授金吾大夫加授贈

龍虎將軍上護國

正二品 初授鎮國將軍陞授定國將軍加授贈

輔國將軍歲支祿米八百石
奉國將軍歲支祿米六百石
鎮國中尉歲支祿米四百石
輔國中尉歲支祿米三百石
奉國中尉歲支祿米二百石

淮府

本王歲支祿米三千石
郡王初封歲支祿米二千石
襲封歲支祿米一千石
鎮國將軍歲支祿米一千石
輔國將軍歲支祿米八百石
奉國將軍歲支祿米六百石

岐府

鎮國中尉歲支祿米四百石
輔國中尉歲支祿米三百石
奉國中尉歲支祿米二百石
本王歲支本色祿米一千五百石
郡王初封歲支祿米五百石
鎮國將軍歲支祿米一千石
輔國將軍歲支祿米八百石
奉國將軍歲支祿米六百石
鎮國中尉歲支祿米四百石
輔國中尉歲支祿米三百石
奉國中尉歲支祿米二百石

奉國將軍護軍

正三品 初授昭勇將軍陞授昭毅將軍加 授贈

昭武將軍上護軍都尉

正三品 初授懷遠將軍陞授定遠將軍加 授贈

安遠將軍輕車都尉

正四品 初授明威將軍陞授宣威將軍加 授贈

廣威將軍上騎都尉

正四品 初授宣武將軍陞授顯武將軍加 授贈

信武將軍騎都尉

正二品 初授武德將軍陞授武節將軍加 授贈

武毅將軍飛騎尉

正六品 初授昭信校尉陞授忠武校尉加 授贈

忠武校尉武騎尉

正六品 初授忠顯校尉陞授忠武校尉加 授贈

忠武校尉武騎尉

正七品 初授忠翊校尉陞授忠武校尉

忠武校尉武騎尉

正七品 初授敦武校尉陞授修武校尉

正八品 初授進義校尉陞授保義校尉

正八品 初授進義校尉陞授保義校尉

唐府

本王歲支祿米五千石

郡王初封歲支祿米二千石

襲封歲支祿米一千石

鎮國將軍歲支祿米一千石

輔國將軍歲支祿米八百石

奉國將軍歲支祿米六百石

鎮國中尉歲支祿米四百石

輔國中尉歲支祿米三百石

奉國中尉歲支祿米二百石

清江府

本王歲支祿米二千石

洪八品初授進義副尉陞授保義校尉

北京文武官屬

中極殿 大學士太師 正一品

建極殿 大學士太傅 正一品

文華殿 大學士太保 正一品

武英殿 大學士少師兼太子太師 正一品

文淵閣 大學士少傅兼太子太傅 正一品

東閣 大學士少保兼太子太保 正一品

太子少師 太子少傅 太子少保 正一品

太子賓客 正二品

宗人府宗人令 左右宗正 左右宗人 俱正

吏部尚書 品 正一品 左右侍郎 品 正二品

文選 稽勳 品 正二品

驗封 考功 四司郎中 品 正五品 員外郎 品 正五品

主事 品 正六品 司務廳 司務 品 正九品

戶部尚書 品 正一品 左右侍郎 品 正二品 照磨所 照磨 品 正八品

品 檢校 品 正九品 司務廳 司務 品 正九品 十三賢

山東司郎中 品 正二品 遼東 一員外 二主事 四浙江司

湖廣司 江西司 河南司 四川司

廣東司郎中 各一員外 各一主事 各五

郡王初封歲支祿米一千石

襲封歲支祿米九百石

鎮國將軍歲支祿米八百石

輔國將軍歲支祿米六百石

奉國將軍歲支祿米四百石

鎮國中尉歲支祿米四百石

輔國中尉歲支祿米三百石

奉國中尉歲支祿米二百石

吏員月支俸米

五府提控 六部都吏 都察院 都文 布政司通吏 每月支米二石 五斗 五府掾吏 六部令史

都察院令史 通政使司令史
 各布政司令史 應天府令史
 光祿寺令史 太僕寺令史 各
 衛令史 大理寺番吏 國子監
 司吏 按察司吏 監運司書吏
 鴻臚寺司吏 各府司吏 內
 府庫局司吏 顏科局司吏 都
 察院典吏 太醫院典吏 欽天
 監司吏 每月支米二石
 五府典吏 六部典吏 翰林院
 司吏 光祿寺曲吏 千戶所司
 吏 斷事司之吏 衛鎮府司吏

應天府典吏 大僕寺典吏 大
 理寺典吏 各道書吏 各衛典
 吏 所鎮武司吏 各牧監司吏
 巡按書吏 典牧所司吏 光
 祿各署司吏 各都司吏 國子
 監典吏 欽天監司曆司吏 會
 同館司吏 徽染局司吏 作皮
 局司吏 鑄印局司吏 各都司
 典吏 惠民局司吏 雜造局司
 吏 鞍澣局司吏 各州司吏
 各縣司吏 空源局司吏 營繕
 所司吏 內府庫司吏 空鈔提

山西司 郎中 山西一 大同一 員外郎一 主
 事 六臨 陝西司 郎中 三蘇州一 員外一 主事
貴州司 郎中 三蘇州一 員外一 主事 四
福建司 郎中 各一 員外 各一 主事
雲南司 郎中 二雲南一 員外一 主事 九
 正六 大通關提舉司 龍江提舉司 提舉 八
 品 副提舉 正九 寶鈔提舉司 典吏 未入 軍儲
倉大使 洪九 副使 未入 內府寶鈔 廣惠庫
甲乙丙丁戊字庫 承運庫 贖罰庫 大使
 二九 副使 洪九 典史 未入 廣盈庫 大使 洪九

禮部 尚書 洪一 左右侍郎 正二 儀制 祠祭
主客 精膳 四司 郎中 俱正 員外郎 各二 俱
主事 各三 俱 僧錄司 左右善世 正六 左右
演法 洪六 左右至靈 正八 左右玄義 洪九
鑄印局 大使 洪九 副使 未入 教坊司 奉 九
門庫 東安門倉 西安門倉 北安門倉
副使 未入 御馬庫 大使 正九 副使 洪九 長安
批紙局 印鈔局 大使 副使
江監倉 檢校 批檢所 大使 副使 龍
濟監倉 檢校 批檢所 大使 副使 張家
副使 未入 長安

舉司：吏 按察司典吏 各布
政典吏 各監運司典吏 龍江
石灰山關司吏 各長史司吏
理問所司吏 典膳所司吏 五
城兵馬司吏 典課提舉司之吏
每月支米一石

一二品衙門提控都吏 月支米二
石五斗 掾吏令吏 月支米二石五
斗 知印承差典吏 月支米一石二斗
三四品衙門令史書史司吏 月支
米二石 承差典吏 月支米一石
五品衙門書史 月支米一石光祿

寺典吏 月支米六斗
在京三品以下衙門典吏 月支米
一石六斗

六品以下衙門典吏 月米六斗南
京各衙門辦事吏 月米六斗在外
各衙門典吏 月米一石

各省都布按三司知印承差 月米
三斗
戶部書篋 月米三斗
文官服色

一二仙鶴與錦雞 三四孔雀雲
雁飛 五品白鷓鴣惟一樣 六七

左右韶舞 品九 左右司樂 品九

兵部尚書 品一 左右侍郎 品正二
司務廳司務 品九

武選司 郎中 二員外 一主事 五
職方司

郎中 一員外 二主事 七
車駕司 郎中 二員外

主事 二 武庫四司 郎中 俱正
員外 俱正 五品 主

事 俱正 典牧所 提領 品正八
大使 品正九 副使 品九

品 典史 未入 會同館 大使 品正九
副使 品九

大通關 大使 副使 大勝關 大使 副使

刑部尚書 品一 左右侍郎 品正二 浙江 江西

湖廣 福建 四川 雲南 貴州 廣西

山東 河南 陝西 山西 廣東 十三

道清吏司 郎中 各一正 員外 郎 各一正 主事

各三正 照磨所 照磨 品正八 檢校 品正九 司務廳

六品 司務 品九 司獄司 司獄 品九

工部尚書 品一 左右侍郎 品二 營繕司 郎中 一

員外 一重城 一主事 一 震衛司 郎中 二 蘇州

員外 道 一 主事 四 一不 都水司 郎中 四 通惠

秋 一張 員外 一 主事 十一 杭州 一 荊州 一 品 梁

頭 一 淮 屯田司 郎中 五 員外 郎 俱正 員外 郎 俱正 主

鸞鷟鷓鴣 八九品官并雜職
鶴鶻練雀與黃鸝 風憲衙門專
執法 特加獬豸邁倫夷

武官服色
公候府馬伯 麒麟白澤表

一二綉獅子 三四虎豹倭
五品熊羆俊 六七定為彪
八九是海馬 花樣有犀牛

御寶
奉天之寶 西唐宋之神藏鎮中
國于祀

天地可以用之

制誥之寶一 四至九品誥命用
皇帝信寶召親王大臣調兵用
皇帝之寶詔赦
聖旨用之

皇帝行寶立封賜勞用之

天子之寶祭祀鬼神用之
天子行寶封建外夷用之
天子信寶召外夷調兵用之
勅命之寶六品至九品用之
吏員出身資格

一二品衙門提控都吏 通吏出
身從七品 樣吏 令吏 胥吏出

事 三俱正 六品
司務廳 司務 品 九
營運所 正 七

品 所副 品 正 八
所承 品 正 九
織染所 文思院

作皮局 顏料局 安鑾局 寶源局 軍

器局 大使 俱 七品 副使 俱 未

都察院 左右都御史 正 二
左右副都御史 正 三

左右僉都御史 正 四
總都督御史 入 提副都

御史 十 巡撫都御史 五
十三道坐道都御

史 浙江 七 江西 七 湖廣 七 福建 七 雲南 四

川 四 貴州 二 廣東 四 廣西 四 河南 七 陝西 四

山西 四 山東 一 十三道巡撫監察御史 俱 正 十五

南北直隸 御史 二十
經歷司 經歷 正 八 都事 九

照磨所 照磨 正 八 檢校 正 九
司務廳 司務

通政司 通政使 正 三
左右通政 正 四 內膳黃 左右

參議 三 正 五 經歷司 經歷 正 七 知事 正 八

翰林院 學士 正 五 侍講侍讀學士 品 五 孔目 未

流 侍講侍讀 品 正 六 修撰 品 正 六 編修 品 正 七 檢討

品 七 五經博士 品 正 八 典籍 品 正 八 侍書 品 正 九 侍

詔 品 九 庶吉士 華蓋殿 謹身殿 武英

身正八品 內府門吏 出身正八品

三品衙門 令吏 胥吏 典吏 出身正八品

四品衙門 令吏 出身正九品

五品衙門 出身正九品

典司 出身正九品 巡按各

道書吏 出身正九品 六品以下衙

門吏 俱雜職

侯府 二十 鎮遠侯 懷遠侯 崇

武定侯 郭恭順侯 吳安遠侯 柳

靈璧侯 湯寧陽侯 陳隆平侯 張

撫寧侯 朱定西侯 李西亭侯 來

泰寧侯 陳永寧侯 徐懷寧侯 孫

保定侯 何瑞文侯 正豐城侯 李

臨淮侯 李定遠侯 鄭附馬中尉

公府 五 魏國公 徐定國公 徐

成國公 朱英國公 張黔國公 沐

伯府 三十六 宣城伯 衛伏城伯 毛

彭城伯 湯南和伯 方遂安伯 陳

誠意伯 劉安平伯 方成山伯 王

靖遠伯 王平江伯 陳崇信伯 費

武寧伯 趙忻誠伯 趙東寧伯 焦

豐潤伯 曹安卿伯 張成安伯 郝

清平伯 吳永平伯 陳玉田伯 蔣

寧靖伯 劉新寧伯 譚興安伯 周

殿 文淵閣 文華殿 東閣 閣門使 正

品 承天門 右順門 品 洪九

中書科 主事 五 中書舍人 七 品 內閣制勅房辦

事 十 內閣誥勅房辦事 六 史館辦事 十二 武英

殿辦事 二十 翰林院提督 四 夷館辦事 十

詹事府 詹事 正 三 少詹事 正 四 府丞 正 六 主簿

廳 主簿 品 洪七 錄事 品 洪九 左右春坊 大學士 正 五

品 左右庶子 品 正 五 左右諭德 品 洪五 左右中允

品 正 六 左右贊善 品 洪六 左右司直郎 品 洪六 左右

品 洪八 校書 品 正 九 左右司諫 正 字 俱

大理寺 卿 正 三 左右少卿 品 正 四 左右寺丞 品 正 五

大理寺 卿 品 正 三 左右少卿 品 正 四 左右寺丞 品 正 五

司務廳 司務 品 洪九 左右寺正 品 正 六 左右司副

品 洪六 左右評事 品 洪八 正 七 品 左右司副

六科 諫議 吏科 戶科 禮科 兵科

刑科 工科 都給事 品 正 七 左右給事中 品 洪七

行人司 司正 品 正 七 左右司副 品 洪七 行人 品 洪七

鴻臚寺 卿 一 正 品 左右少卿 品 洪二 左右寺丞 品 洪六

主簿 品 洪八 司義署 署丞 品 洪四 正 品 司賓署

署丞 品 洪九 序班 品 洪九

署丞 品 洪九 序班 品 洪九

署丞 品 洪九 序班 品 洪九

彰武伯 楊懷葉伯 施廣寧伯
南寧伯 毛應城伯 孫武進伯
惠安伯 張崇武伯 王襄城伯
慶都伯 杜德平伯 李固安伯
新建伯 王

我朝状元考

(洪武) 辛亥年 吳伯宗 江西金谿人
乙丑 丁顯 福建 陽人 戊辰 任亨
泰 湖廣襄陽人 辛未 許觀 直隸貴
池人 甲戌 張信 浙江定海人 丁丑
陳邨 福建閩縣人 又後榜 韓克忠
山東武成人 庚辰 胡 江西吉水

人 宋樂甲申 曾於 江西永豐人 丙
成林環 福建莆田人 辛卯 蕭時中
江西存陵人 壬辰 馬鋒 福建長樂
人 乙未 陳循 江西太和人 戊戌 李
馭 福建長樂人 辛丑 曾鶴齡 江西
太和人 甲辰 邢寬 直隸無為州人
宣德 丁未 馬愉 山東臨朐人 庚戌
林辰 福建長太人 癸丑 曹為 直隸
人 正統 丙辰 周旋 浙江永嘉
人 己未 施槃 直隸吳縣人 壬戌 劉
便 江西吉水人 乙丑 高輅 浙江淳
安人 戊辰 彭時 江西安福人 景泰

太常寺 卿 三品 正 少卿 二品 正 寺丞 六品 正 典簿廳 典

簿 二品 正 博士 二品 正 協律郎 正 八 贊禮郎 正 九

司樂 九品 正 神樂提典 正 六 知觀 正 八 犧牲所

吏目 九品 正 天地壇 山川壇 籍田祠 孝

陵祠 長陵祠 獻陵祠 景陵祠 祭署 奉

祀 俱 七品 祀丞 七品 正

光祿寺 卿 三品 正 少卿 二品 正 寺丞 六品 正 典簿廳 典

簿 二品 正 錄事 二品 正 大官署 珍饈署 良醞

署 掌醞署 署 正 六品 署丞 六品 正 司牲司

司牧司 大使 九品 正 副使 未入

太僕寺 卿 三品 正 少卿 三品 正 寺丞 六品 正 主簿廳 主

簿 七品 正 少卿 五品 正 寺丞 六品 正

尚寶寺 卿 三品 正 少卿 五品 正 寺丞 六品 正

國子監 祭酒 五品 正 司業 六品 正 繩愆廳 監丞 正 八

博士 廳 五經 博士 五品 正 典簿廳 典簿 八品 正 典

籍廳 典籍 九品 正 掌饌廳 掌饌 未入 率性堂

脩道堂 誠心堂 正議堂 崇志堂 廣

崇堂 助教 八品 正 學正 九品 正 學錄 九品 正

欽天監 監正 五品 正 監副 六品 正 主簿廳 主簿 正 八

春夏秋冬官 正 六品 五官靈臺 郎 六品 正 五官

辛未何潜 福建莆田人 甲戌孫賢
 河南杞縣人 (天順) 丁丑黎淳 湖廣
 華容人 庚辰王一夔 江西新建人
 甲申彭教 江西吉水人 (成化) 丙戌
 羅倫 江西永豐人 己丑張昇 江南
 南城人 壬辰吳寬 直隸長州人 乙
 未謝廷 浙江餘姚人 戊戌魯彥 江
 西太和人 辛丑王華 浙江餘姚人
 甲辰李旻 浙江錢塘人 丁未費宏
 江西鉛山人 (弘治) 庚戌錢福 直隸
 華亭人 癸丑毛澄 直隸崑山人 丙
 辰朱希周 直隸崑山人 己未倫文

叙 廣東南海人 壬戌康海 陝西武
 功人 乙丑顧昂 直隸崑山人 (正)
 德 戊辰呂柟 陝西高陵人 辛未楊
 慎 四川新都人 甲戌唐阜 直隸欽
 縣人 丁丑舒琰 江西進賢人 辛巳
 楊維聰 直隸固始人 (嘉靖) 癸未姚
 萊 浙江慈谿人 丙戌龔用卿 福建
 懷安人 己丑羅洪先 江西吉水人
 壬辰林大欽 廣東海陽人 乙未韓
 應龍 浙江餘姚人 戊戌茅瓚 浙江
 錢塘人 辛丑沈坤 直隸大河人 甲
 辰秦鳴雷 浙江臨海人 丁未李春

保單正 正八
 五官挈壺正 正八
 五官監候 正九
 品 五官司曆 正九
 品 五官司晨 正九
 品 漏刻博士 正九

太醫院院使 正一
 品 院判 正一
 品 御醫 正八
 品 吏目 正九

品 惠民藥局 生藥局 大使 副使 俱未入流

上林苑監 左右監 正五
 品 左右監副 正六
 品 左右

監丞 正七
 品 普育署 嘉蔬署 正七
 品 署丞 正八
 品

錄事 正九
 品 典簿廳 典簿 正九
 品

巡城御史 正五
 品 副指揮 正七
 品 吏目

九城兵馬指揮司 指揮 正六
 品 副指揮 正七
 品 吏目

五軍都督府 左府 右府 前府 後府 中

府都督 各正一品 經歷 各正五品 都事 各正七品

錦衣衛 指揮使 正三
 品 同知 正三
 品 僉事 正四
 品 千戶

正五 副千戶 正五
 品 鎮撫 正五
 品 百戶 正六
 品 經歷

正七 吏目 未入流 司獄司 獄官 未入流

京府 府尹 正三
 品 府丞 正四
 品 治中 正五
 品 通判 正六
 品

推官 正六
 品 經歷司 經歷 正七
 品 知事 正六
 品 照磨

所照磨 正九
 品 檢校 未入流 司獄司 司獄 正九
 品

儒學 教授 正九
 品 訓導 未入流 都稅司 宣課司

芳直隸興化人唐成唐汝楫浙江
 蘭谿人癸丑陳謹福建閩縣人丙
 辰朱大授浙江山陰人己未丁士
 美直隸清河人壬戌徐時行直隸
 長州人乙丑范應期浙江烏程人
 陰慶戊辰羅萬化浙江會稽人辛
 未張元忬浙江山陰人(萬曆)甲戌
 孫從皋直隸人丁丑沈懋學直隸
 人庚辰張嗣脩湖廣人癸未朱國
 祚浙江人丙戌羅文獻直隸人己
 丑焦竑直隸人壬辰翁正春福建
 人乙未朱之潛直隸人戊戌趙秉

忠山東人辛丑孫以誠直隸人甲
 辰楊守勤浙江人丁未黃士俊廣
 東人庚戌韓敬浙江人癸丑周延
 儒直隸宜興人丙辰錢士昇浙江
 嘉善人
 孔門七十二賢
 顏回子淵閔損子騫冉雍仲弓
 端木賜子貢冉耕伯牛冉求子有
 言偃子游顓孫師子張宰予子我
 仲由子路卜商子夏澹臺威明肅
 曾參子輿林放子丘樊須子遲
 公冶長子長原憲子思有若子有

各門稅課局大使品流九 副使品流未入 各門分司
 副使品流未入 織染所 草場大使品流九 副使品流未入
 倉運運所 金銀場 鈇冶 批驗所大
 使 副使俱未入流
 京縣知縣品正六 縣丞品正七 主簿品正八 典史品流未入
 在外衙門官員品級
 正一嗣教道合無為闡祖光範真人領道教事
 張天師品正二
 宣聖龔封衍聖公 孔氏子孫品正二 司樂 管勾
 典籍俱未入流

孔顏子血三世教授品流九 學錄未入
 中都晉守司 晉守品正二 副晉守品正三 經歷司經
 歷品正六 吏目品流未入
 各都司 都指揮使品正三 都指揮同知品流二 倉事
 正三 經歷司 經歷品正六 斷事司 斷事品正八
 品 司獄司 司獄品流九 都事品正七 副都事品流六 庫
 大使 草場大使 倉副使俱未入流
 各衛指揮使品正二 指揮同知品流三 倉事品正四 鎮
 撫品流五 經歷司 經歷品流七 知事品正九
 各所 正千戶品正五 副千戶品流五 百戶品正六 鎮撫

鄭國子徒公西藏子尚商洛子季
 秦泚子充曹黜子哲亞馬施子期
 公督哀季次司馬耕子牛
 顏之僕子淑漆雕徒父子期
 石作蜀子明顏高子驕却翼子歛
 顏無繇子路高柴子羔榮旂子旗
 公西赤子華秦祖子南陳亢子禽
 梁鱣叔魚漆雕開子開丹孺子泉
 蘧瑗伯正公伯寮子周宓不齊賤子
 燕伋子思秦商子杰后處子黑
 步叔乘子車廉潔子康樂欬子声
 申党子周漆雕哆子歛琴牟子開

顏安子印申振子一傳壞赤子漢
 施之常子恒伯慶子州南宮适子
 公祖句兹子之公孫龍子石
 商瞿子木曹卣子修叔仲會子期
 縣成子祖顏吟子声孔忠子幾
 莫容蒧子皆狄黑哲之冉季子產
 秦冉子州侯郢子行征不齊選
 己上七十二人後十哲配享先圣
 又增入此九人以足八十一之数
 公良孺子正公夏首子乘
 宰父黑子黑句并疆子容
 原桃子籍顏袒子裘鄔單子固

品 洪六 吏目 品 洪九
 各布政司 左右布政 品 洪二 左右參政 品 洪三 左右
 參議 品 洪四 經歷司 經歷 品 洪六 都事 品 洪七 駝廳
 所照磨 品 洪八 檢校 品 洪九 理問所 理問 品 洪六 副
 理問 品 洪七 案牘 未入 市舶提舉司 河梁提
 舉司 提舉 品 洪五 副提舉 品 洪六 衛梁提舉司
 清江提舉司 提舉 品 洪八 副提舉 品 洪九 典史 未
 流 吏目 品 洪九 茶馬司 大使 品 洪九 副使 品 洪九 倉
 庫局 大使 品 洪九 副使 未入 茶課司 茶鹽批
 驗所 大使 副使 俱未入 流

各按察司 按察司 品 正二 僉事 品 正五 副使 品 正四 吏
 目 品 洪九 經歷司 經歷 品 正七 知事 品 正八 照磨所
 照磨 品 正九 檢校 品 洪九 司獄司 司獄 品 洪九
 都轉運鹽司 運使 品 洪三 同知 品 洪四 副使 品 洪五 判
 官 品 洪六 經歷司 經歷 品 洪七 知事 品 洪八 批驗鹽
 引所 鹽課所 鹽倉 分司 倉庫 大使 副
 使 俱未入 流 鹽課提舉司 提舉 品 洪五 同提舉 品 洪六
 品 洪七 副提舉 品 洪七 吏目 品 洪九 前鹽提舉司 提舉
 品 正七 同提舉 品 正八 副提舉 品 正九 庫 大使 副
 使 典史 俱未入 流

顏何子用孔鯉伯魚

二十四孝

大舜 曾參 閔損 江革

陸績 郭巨 董永 丁蘭

孟宗 王祥 姜詩 劉毅

田真 陳娥 苑宣 王裒

趙咨 仲由 鮑山 王武子

老萊子 韓伯俞 魯義姑

趙孝宗

官吏給由聞喪丁憂起例

一在京在外衙門官吏但遇閏月

丁憂初一至初五日聞喪者不可

作數謂之不計閏二十十个月初

六日以後聞喪者此月不計謂之

連閏二十七个月若後遇有閏者

不計閏二十七个月後果無閏

月止計二十七个月餘者俱照閏

喪少守制例

一官吏一年之上聞喪者送問

一舊喪詐前喪革前已故父母革

後作新喪者送問

一詐見在父母喪者免死充軍

一開聞喪并服滿月日者送問

一服滿內患病二年有患病文書

苑馬寺卿 品正三 少卿 品正四 寺丞 品正六 主簿廳主

溝 品正七 各監監正 品正七 監副 品正八 錄事 未入

苑園長 品正九

各府知府 品正四 同知 品正五 通判 品正六 推官 品正七

經歷司 品正八 知事 品正九 照磨所照磨 品正九

品檢校 未入 司獄司 品正九 儒學教授 品正九

品訓導 未入 醫學正科 陰陽科正術 俱品正九

稅課局大使 品正九 副使 未入 僧綱道紀局都

綱 品正九 副都綱 通運所大使 副使 茶

鹽驗所大使 副使 魚課司 鈇冶所

茶倉大使 分司副使 金銀場局大使

副使 水馬駟丞 河泊所官 俱未入

各州知州 品正五 州同 品正六 判官 品正七 吏目 品正九

儒學學正 訓導 醫學典科 陰陽學典

術 僧正司僧正 道正司道正 倉庫局

副使 織染所大使 副使 開填官 俱未入

巡檢司 巡檢 副巡檢 品正九

各縣知縣 品正七 縣丞 品正八 主簿

儒學教諭 訓導 醫學

術 水馬駟丞 河泊所

者惟若二年之上雖有患病無文書不惟送問

一病帖內無告官痊可月日送問

一到狀與公文不同送問

一不報除受其任考滿月日送問

一奉月爭差不及一月改錯知費

住址并漏報改正

一不報殊語取招

一不報舊名取招

係迴避字樣改

不報前任歷任脚色并到任老

滿月日送問

巡檢司巡檢 副巡檢

太岳太和宮 玄天玉虛宮

徽宮 靜樂宮 興聖五龍宮

宮 太玄紫霄宮提典 句容縣三茅山

無符宮 華陽洞靈宮 副靈宮 泗州

宮 黃州宮祭署奉祀 祀丞 遼陽

稅課司 陝西河洲衛 庫 宣德倉太使

副使 俱未入流

王府官員品級

長史司 左右長史 典簿廳 審理

所審理正 審理副 紀善所 紀善

典寶所 典寶正 典寶副 典膳所

典膳正 典膳副 奉祀所 奉祀

品 奉祀副 伴讀 教授 俱未

良醫所 良醫正 良醫副 工正所 工

正 工副 引禮舍人 倉庫太使

副使 俱未入流

土官品級

宣尉使司 宣慰使 同知 副使 金

事 正五 經歷司 經歷 都事 儒學教

一牌內擦洗跡污或多則少守者

送問一前任日少許通理前任日

多另歷三年遣者送問

如初考歷俸米及十八個月或改

調許於初考內湊若十八個月之

上另歷三年待第三考內補先任

作一考後又歷十七個月零十四

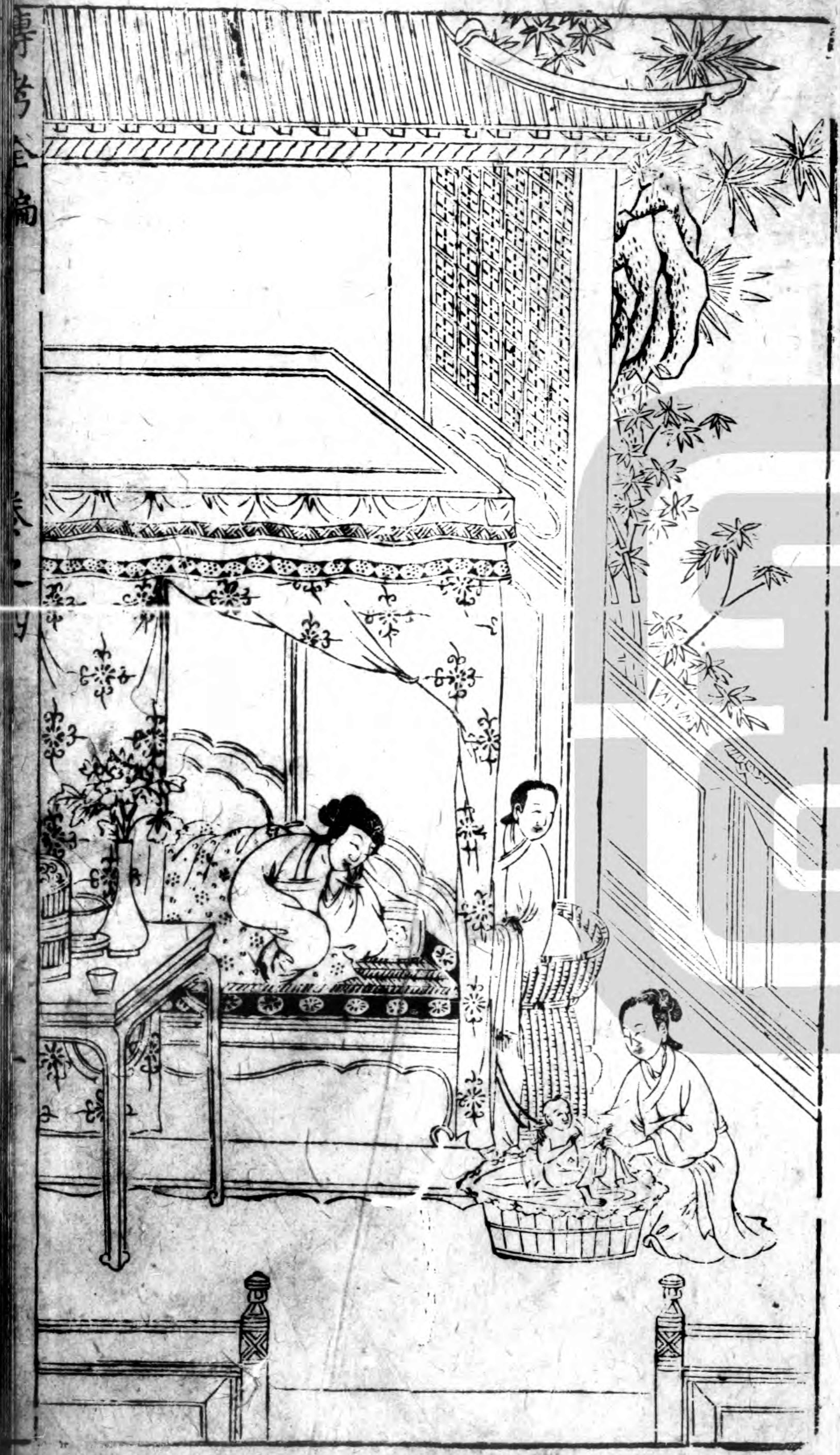
日係前任日少例合與今例通理

若前任一考後又歷十八個月零

十日係前任日多例另歷三年當

具牌而不具牌者送問歷任一考

二考半考為事還職聽選者聞志



傳
考
全
編

卷
之
四

三

生育耕織美法

天地以陰陽化生萬物。而父天母地。陽以成男。陰以成女。生之不窮。而所以為生。計者亦宜不窮。故或雲。霖雨笠。播后稷之嘉種。或晨杼夕軸。組天孫之紗錦。具是而室家相慶。不但農有餘粟。女有餘布。而所以貿易乎布帛菽粟者。尤有餘美。先在胸中之歸。除明似鏡。而後掌上之壽。旋轉捷如輪。請為序法如左。

惟元子集

鼎鑿十二方家象訂尚事不求人博考全編卷之四

受胎圖訣



初月胎形如珠露未入宮羅在視戶猶如秉炷在風中風緊之時留不住

初月胎形如珠露未入宮羅在視戶猶如秉炷在風中風緊之時留不住
劉五妹云初月受胎一點精華如草上露珠凝未有宮羅也在視戶之所鄭玄註云視戶是繫視之處未入腹內其形或散或聚如在月

種子秘訣

詩曰三十時辰兩日半二十九八支須算落紅將盡是佳期經水過時徒霍亂霍亂之時柱用功樹頭樹底覓殘紅解得花開能結子何愁丹桂不成叢○解曰一日十二時兩日半共三十時辰蓋婦人月信來止是有兩日半假如初一日子時月信來數至初三日巳時是也當此美之落紅將盡乃是月信行至二

心報之

卓胎散 如本婦稟氣薄及病後受者須用此方他或只是氣不和通用安胎和氣散專為調理懷胎一月滿足少婦害羞時醫者不識誤作經阻此胎常有暈惡心不思飲食六脉浮緊可進此藥

當歸 白芍 各三錢 枳殼 四錢 砂仁 川芎 各一錢 甘草 六分 右剉散分作二大服每服水一鍾半煎至七分空心熱服渣再煎服

二月胎形



二月胎形比極中 如花初綻 如珠 分極未有宮羅內 氣受陰陽血脉

二月胎形似花崔氏云其胎受一月將足以受血近陰形似桃花分木葉在母比極中○鄭玄莊云陰戶裏六寸是也其胎入腹未入衣

安胎和飲

凡有慣墮胎者一月間須進兩服保過五箇月則不用也專治胎前

十八九時也佳期指陰陽交媾也蓋此時子宮開而納精也經水即月信若過此時子宮已開而不納精矣若經水有過不及者是其脉不調宜後服各藥餌也

結胎受形

詩曰洞裏桃源何處尋都來一寸二分深交歡之際君須記過却區々往費心○解曰洞裏者陰戶也桃源者子宮也在陰戶一寸二分深入則泄精也且如胎不結而子難成是區區無益也若直桃源定生男產女

論虛寔

詩曰他虛我實効乾坤以實投虛是的是真德是兩家皆寡慾佳期相直始相親○解曰男寡慾則實女寡慾則虛又直落紅將盡佳期調瑟鼓瑟候彼先施陰陽如精先至而陰血後來則血聚精而乾道成如陰血先至而陽精後冲則精冲血而坤道成且如結胎之後不可撓悅若慾一時之樂胎即動搖至于將成後交媾必多風疾俗謂胎病

占男女訣

二三箇月多有人家挑磚換石按詩曰雙歲是雙單是單乾坤文位兩頭安中間
 床鋪簾傷觸胎氣不安虛弱之
 有此證頭暈眼花噁心嘔吐不思
 飲食宜進此藥 桔梗 藿香
 陳皮 蒼朮 砂仁 黃芩 益
 知仁 各二分 舊枳壳 三分 厚朴
 甘草 蘇葉 一分 小茴香 炒一分
 用白水煎至七分空心溫服

三月胎形



三月胎形似血凝
 有宮無室味無其
 娘思食味一般愛
 苦辣酸鹹並納成

三月胎形似蚕繭崔氏云其月胎
 形漸長如蚕一頭大一頭小形
 漸欲圓未入宮羅劉五妹云已
 至臍下漸有裹其形薄包之
 此三月胎形與二月俱同証○
 問虛弱胎氣不和噁心嘔吐或觸
 動胎氣兼秋天氣寒熱相染所染
 照前次第加減用之有瘡疾加清
 皮草菓各二分不可用常山○有
 咳嗽加杏仁五味子各一分有潮
 熱不退加黃茶柴胡各三分有氣
 喘急者加沉香五分另磨和藥服

詩曰雙歲是雙單是單乾坤文位兩頭安中間
 正位玄機事產女生男在此間○解曰上文
 為父下文為母中間正位為下種之月假如
 父母年俱是單若單月下種是滯乾卦為男
 父母年俱是雙若雙月下種是滯坤卦為女
 餘皆倣此如下種之月以滯節氣為準如正
 月內滯二月節作二月箕若節氣交度之際
 慎不可交接下種犯之恐成半陰半陽其胎
 夭折也慎之慎之
 易曰陽 三乾為父三震為長男

卦多陰 三坎為中男 三艮為少男
 陰卦多 三坤為母 三巽為長女
 陽是也 三離為中女 三兌為少女
 訣曰七、四十九問娘何月有除却母生年再
 加一十九是男逢單位是女必成雙是男若
 是女三五入黃泉今有一婦人年二十八歲
 三月受娘等是男喜
 法曰先下四十九子在位然後加上三月受娘
 三退七還一十共數五十二內除去母生年
 二十八歲止剩得二十四再上一十九共

四月胎形



四月胎形分四肢
入宮胎穩始成兒
食忌兔獐并毒物
免教胎內受邪虧

此月入宮羅之室崔氏云衣裹漸
至丹田之所食忌兔獐毒物蒜醬
有涎之菜○鄭仲靈云諸毒物食
之傷胎名食之傷氣不和也

活胎和氣散

此方專治胎前四五箇月身體困
倦氣急發熱飲食無味貪睡頭暈
四肢疲軟宜進此藥

紫蘇葉 一升 甘草 九分 小茴 乙
半 枳壳 四分 厚朴 香附子 各
三分 砂仁 二分 蒼朮 陳皮 去白
各二分

右判散分作三服每服用水一
鍾半煎至七分空心溫服

五月胎形訣法

此月胎形男女分定周寄云令胎
母前行使人喚之左回頭是男右
回頭是女男思酸味女思淡味入
室之內其胎安穩

瘦胎飲

是四十三是單放生男喜

又一婦人年二十一歲七月受娠先下四十九

子加上七月共是五十六除去母年二十一

止剩得二十五再添上一十九共是五十四

此乃是雙故生女喜○此法家准不悞但要

受孕月分清白及母年為准甚驗甚驗若笑

得是男而生是女或笑得是女而生是男其

兒不過三五歲而入之黃泉也

凡婦人有子其事有三或年命相尅墳墓不嗣

此二者非藥可療若病婦人之疾用此藥方

有効

勞傷血氣 月候不調 調理失宜 飲食

不節 乘風取冷 冷氣怯虛 結於子臟

決難有孕 自少有疾 多服熱藥 天癸

早耗 終身無子 女人血弱 子臟冷滯

久不生育 丈夫勞傷 風雲自暗 精氣

不濃 清精如水 精冷如水 不能施化

已上皆當服藥

夫妻交會宜旺相日

春甲乙 夏丙丁 秋庚辛 冬壬癸

此方專治胎前五六月胎妊困
弱令胎母腹重貪睡飲食不知氣
味肚中膨脹胎有些動此藥可進
二三服養聚胎氣精神

五月胎形



五月男女分定時
前人說與後人知
五更在娘膝下轉
男左女右定無疑
當歸 二升 白芍藥 益母草 枳
壳 各四升 砂仁 香附子 各三升
益智仁 三升 甘草 二升 茯苓 五升
小茴香 二升半

宜避忌日

晦朔弦望 虹霓地動 日月薄蝕 雷電霹
靂 天地晦明 大風驟雨
大霧大寒大暑 日月星辰之下
神庙寺觀之中 井竈園圃之所
塚墓尸柩之傍

此受胎非止百倍損於父母及生子或盲聾音
瘡頑愚懶狂癡跛多疾不仁不義不孝不壽
求男女法
凡月候終住一日三日五日交會者生男如月

六月胎形



右用白朮一鍾半煎至七分宜
心服

六月胎形生髮毛長也崔氏云男
却在臍中漸高
飲食不同三二月
主娘愁悶又心嘈

候住二日四日交會生女六日以後則不成
胎孕

月候不調

或在月前或在月後或多或少或違月不至或
一月兩來此是有病主不孕以藥調經
月候既調

六月胎形生髮毛長也崔氏云男
視降動其左女視降動於右故在
母臍中漸高浮動如魚飲水一般
瘦胎飲 此方在前五月內其調治
六箇月了且胎婦有瘦弱者多可
服此瘦胎飲一服護其胎母身旺

日月如期知來按時而止則當有娠欲娠月候
調勻顏色肌膚如常但若沉重煩悶不欲飲
食又不知患之所在脈又和平是欲娠也如
此之症兩月後經水不通則胎結矣

七月胎形



若臨產之時令脉自然調和易生大凡婦人不孕蓋因月信不調必服此藥可調更無憂患○又有壯健之婦休服其藥胎孕安穩臨分之時自清爽
七月胎形漸見成
七精開竅有分明
七三二百有餘日
若有胎生必成人
七精者眼有光鼻有氣耳有聞口知味各道俱全呂博雅經云七月已定必有降生者成人所以行步艱難也
知母補胎飲 諸理胎前七八箇

四物湯 當歸去分 川芎 白芍 熟黃酒蒸
乾用
右各等分每服四錢水一盞煎至八分空心
温服若崩中去血過多者加眼艾五心熱可服後藥

逍遙散 甘草炙五分 當歸去分炒 茯苓去皮

芍藥 白朮 柴胡各一兩

右咬咀每三錢水一盞煨姜一片薄荷少許煎至七分不拘時服

月胎動如石行步艱難脾胃不和時有氣急衝心胸前脹滿咳嗽痰食熱毒所以胎氣不安名子懸証
知母 蘇葉 各二升 枳壳 四升 益母草 黃芩 滑石 甘草 香附 各三升

如婦人久無子者於五六月採益母草連根遠風陰乾不犯銅鐵石白搗細末煉蜜為丸如彈子大每磨服一丸温酒送下服至十箇月足决是有效○胎前產後諸病皆可服之道遙散也

○民家利用農桑撮要

古者井田之制一夫受田百畝以二畝半為宅樹墻下之桑是以男畊女桑而衣食當足

漢文帝語曰一人不耕或受之飢一女不織或受之寒是知衣食者日用之不可闕也緩

八月胎形



八月胎形始見直孩兒腹內有精神娘眠思食吞難下困弱憂愁耽悶行

右用白水一鍾煎至七分空心温服渣再煎二次服

此月主孕母心悶煩燥思食不止
劉五妹云食美味如食糠皮令母
困弱胎氣傷脾胃不和可用此散
和氣平胃散 專治婦人胎前八
九箇月胎兒長髮以致胎母脾胃
虛弱而不調和溫熱相攻五臟六
腑不和或變痢疾雜患之病此藥
安胎和氣也

厚朴 黃連 萊菔 澤瀉
榆各五升 蒼朮三升 升麻半升
芍三升 豆蔻去壳五分 陳皮四升
柴胡半升 其法一升

九月胎形



右用白水一鍾半煎至七分空
心溫服

九月胎娘重如山
母胎欲產得齊全
一夜一殼三合血
古人曾見不虛言

凡婦人懷娠到此數月主胎娘時
在母左右脇下大動胎母知之憂
悶不已懶進飲食心下驚驚不得
舒暢若患疾苦急宜取服保生如
聖散
十月胎形滿足四肢開綻方許降

耕田種地



蚕校紡織



生刘五林云方悅降生莫令見落
 地上恐被賊風吹之崔氏云初生
 嬰兒切宜好生包裹務謹慎之

十月胎形

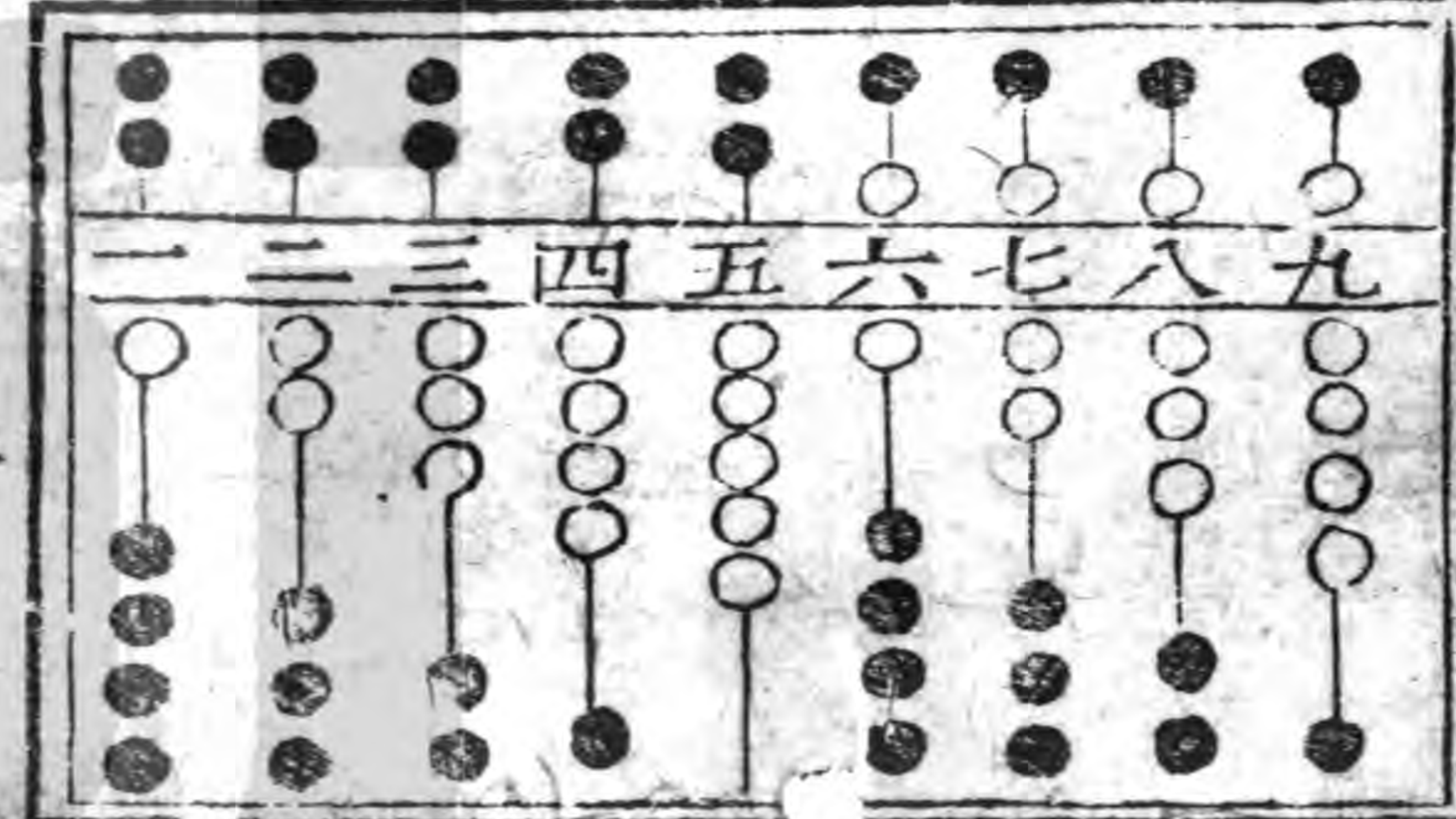


十月滿足欲生胎
 四肢鑄縫骨精開
 產下要緊加和慎
 莫令見下客風吹

○九、八十一摠讀歌
 一轉 一上一 二上二 三上三
 四上四 五上五 六上六 七
 上七 八上八 九上九
 二轉 九退一進一十 八退二進

一十 七退三進一十 六上一
 退五進一十 五退五進一十
 四下五除一 三下五除二
 上二 一上一
 三轉 一上一 二下五除三
 上三 四退六進一十 五退五
 六退六 七上二 退五進一
 十 八退二進一十 九退一進
 一十
 四轉 九退一進一十 八退二進
 一十 七退三進一十 六退六
 五退五進一十 四下五除一

箕盤定式



凡箕盤每一行七珠中隔一
 梁上面二珠每一珠當下梁
 五珠也梁下五珠一珠只是
 一數其盤放于人手前以人
 身配之分其左右以右位為
 前以左位為後前位為上後
 位為下凡前位一珠則當後
 位十珠故云逢我十退十還我之說

要妙源流

歸除法

惟有歸除法更奇將身歸了次除之用

本身用歸法其餘
 不拘幾行只是除
 有歸若無除數起一
 將元數施子可除則于前位起一還九若二
 歸則起一還二三歸起一還三四歸起一還
 四五歸起一還五其餘依此但三四歸起一還
 還元數不可還除數
 若遇本歸不得撞歸
 之法莫教遲
 若用二歸則用見三無除作九
 其餘皆放此其法只依歸數為主其還要
 數除之若遇無除則又起一還將還施還數
 施還元已後仍要照數除之則有子可除其
 理取明譬如銀二兩令二十二分之二
 歸二除前位若呼逢二進一十後位該呼一
 二除二若後位無二可除故曰見二無除作

三上三 二上二 一上一
 五轉 一下五除四 二退八進一
 十 三下五除二 四退六進一
 十一 五还五 六上一退五進一
 十 七还七 八上三退五進一
 十 九退一進一十
六轉 九上四退五進一十 八退
 二進一十 七退三進一十 六
 上六 五退五進一十 四下五
 除一 三退七進一十 二上二
 一上一
七轉 一上 二下五除三 三

九二當歸後呼二九係是
 一十八却方統有子可除有人識得其中意
笑法難深可及知
 二歸 二人分用一歸 二因还原
 九逢二添作五
 八逢八進一十
 七逢六添作五
 六逢六進一十
 五逢二添作五
 四逢四進一十
 三逢二添作五
 二逢二進一十
 一逢一進一十
 九逢二添作五
 八逢八進一十
 七逢六添作五
 六逢六進一十
 五逢二添作五
 四逢四進一十
 三逢二添作五
 二逢二進一十
 一逢一進一十
 九逢二添作五
 八逢八進一十
 七逢六添作五
 六逢六進一十
 五逢二添作五
 四逢四進一十
 三逢二添作五
 二逢二進一十
 一逢一進一十

上三 四退六進一十 五还五
 六退四進一十 七上二退五
 進一十 八退二進一十 九退
 一進一十
八轉 九退一進一十 八退二進
 一十 七上二退五進一十 六
 上一退五進一十 五退五進一
 十 四下五除一 三下五除二
 二上二 一上一
九轉 一上一 二上二 三上三
 四上四 五上五 六上六 七
 上七 八上八 九退一進十

二逢二進一十
 一逢一添作五
 假如銀一百二
 十三兩四角五
 分六厘七毫八
 絲九忽
三歸
 九逢九進三十
 八逢三一五除二
 七逢三一三十一
 六逢六進二十
 五逢六進二十
 三因还原
 一一二如二 下位加二
 六二六十二 下位加二
 每人該銀六十一兩七
 角二分八厘三毫九系
 四忽五微
空
 三三三如九 下位加九
 六三六十八 下位加八
 二二三如六 下位加六
 二二三如六 下位加六
 二二三如六 下位加六

九歸歌訣

一歸一須歸其法故不立 凡物無多無少俱一人者故不必立法

二歸二一添作五 假如二人分

一各得五分故此云逢二進一

十如二人分銀二各得一分故此

此云如銀三各二人分之則先除

逢二進一十餘一則曰二一添作

五其餘故此逢四進二十逢六

進三十逢八進四十

三歸三一三十一如三人分銀一

各該三分二厘三毫此以九分

分之各得三分其餘一分推在共

內後數提美故云三一三十一三

二六十二逢三進一十逢六

進二十逢九進三十

四歸四一二十二如四人分銀一

各該二分五厘先以八分八之

各得二分其餘二分歸不了者又

搭在後數提美四二添作五四

三七十二如四人分銀三各該

七分五厘先以二分八分之各

得七分其餘二分則添作五是也

若後位有子則湊其數見子呼流

四逢三進一十

三逢三進一十

二逢三進一十

一三三三十一

三人分銀

數同前

四歸四人

九逢八進二十一

八逢八進二十一

七逢四進一十

二五十五 下位加五本位去四存一

一三如三 下位加二本位去

一三如三 下位加二本位去

四三四一十二 下位加二本位去三存

每人分得四十一刃一

錢五分二厘二毫六絲

四因还原

二二四如八 下位五四二

七四七二十八 下位加八本位存二

九九四三十六 下位加六本位去六存三

六逢八進二十

五逢四進一十

四逢二添作五

三逢四進一十

二逢四進一十

一四一二十二

假如銀一百二

分六厘七毫八

一一四如四 下位加四下五

四四三十六 下位加六本位去三存一

六四六二十四 下位加四下五除本存三

八四八三十二 下位加二本位去五存三

三三四一十二 下位加二本位存一

每人該銀三十兩零

分六分四厘乙毫九

七忽三微五塵

九逢五進一十

五因还原

五四倍作八

八五八得四十

果也逢四進一十 逢八進二十
五歸 五一倍作二 就身加一倍
 五人分銀一錢各得二分故以此
 五二倍作四 五三倍作六 五
 四倍作八 逢五進一十
六歸 六一下加四 如六人分銀一
 先以六分之各得一分各餘
 四分則加於後住湊美故曰六一
 下加四其餘倣此 六二三十二
 六三添作五 六四六十四 六
 五八十二 逢六進一十
七歸 七一下加三 七二下加六

八 五三進作六
 七 五二進作四
 六 五五進作二
 五 逢五進一十
 四 五四倍作八
 三 五三進作六
 二 五二倍作四
 一 五一倍作二
 五人分之
 銀數同前

七 五七二千五 下位加五
 五 五三二十五 下位加五
 三 三五二十五 下位加五
 一 五如五 下位加五
 九 五九四十五 下位加五
 六 五六三十 本位存二
 四 五四二十 本位存二
 二 二五一十 去一存一
 每人該銀二十兩六錢
 九分一厘三毫五絲七忽

七 二四十二 七四五十五
 七 五七十一 六七八十四 逢
 七 進一十
八歸 八一下加二 八二下加四
 八 三下加六 八四添作五
 八 六六十一 八六七十四 八
 七 八十六 逢八進一十
九歸 九一下加一 九二下加二
 九 三下加二 九四下加四
 九 五下加五 九六下加六 九
 七 下加七 九八下加八 逢九
 進一十

九 六三添作五
 八 逢六進一十
 七 逢六進一十
 六 逢六進一十
 五 逢六進一十
 四 逢六進一十
 三 逢六進一十
 二 逢六進一十
 一 逢六進一十
六歸 六人分

五 五六三十 三位八去
 一 一六如六 下位加六
 三 三六二十八 下位加六
 一 一六如六 下位加六
 六 六三三十六 下位加六
 七 六七四十二 下位加六
 五 五五六十 本位存三
 空
 二 二六一十二

九因歌訣 九九歸法者不
分數而已務要以本歸之數
呼在上以少者在下此因法
者不過類數而已俱要少者
在上呼多者在下也

一因 一、如 一、如 一、如 一、如 一、如
二因 一、二、如 二、如 二、如 二、如 二、如
三因 一、三、如 三、如 三、如 三、如 三、如
四因 一、四、如 四、如 四、如 四、如 四、如
五因 一、五、如 五、如 五、如 五、如 五、如
六因 一、六、如 六、如 六、如 六、如 六、如
七因 一、七、如 七、如 七、如 七、如 七、如
八因 一、八、如 八、如 八、如 八、如 八、如
九因 一、九、如 九、如 九、如 九、如 九、如

五因 一五如五 二五一十三
五 一十五 四五一十一 五、二
六因 一六如六 二六十二 三
六 一十八 四六二十四 五六
七因 一七如七 二七十四 三
七 二十一 四七二十八 五七
三十五 六七四十二 七、四
八因 一八如八 二八一十六
三八二十四 四八三十二 五

假如銀一千二
百三十四兩五
毫九系

九逢七進二十
八逢七進十六
七逢七進十一
六逢七進五
五逢七進五
四逢七進一
三逢七進一

七歸

七因还原

每人該銀三百零五兩
七毫六分一厘三毫九
系五忽

一在位一數
四四七二十八 下位加八
八七八五十六 下位加六
六六七四十二 下位加四
三三七二十一 下位加二
六六七四十二 下位加二
六六七四十二 下位加二
六六七四十二 下位加二

二七五七十二
一七一下加三
七人分之銀
數同上

八歸 八人分

八因还原

七七、四十九 九退一進
八六七如七 七退三進
每人分得銀一百七十
六兩三毫六分六厘八
毫四系一忽

九 八下五除一逢八進十
八 八逢八進一十
七 八逢八進一十
六 八逢八進一十
五 八逢八進一十

五五八方四十
二六一十六 六退四進
八八六十四 四下五除
九九七十二
空六上六

八方四十 六八四十八 七八
 五十六 八十六十四 七
 九因一九如九 二九一十八
 三九二十七 四九三十六 五
 九四十五 六九五十四 七九
 六十三 八九七十二 九二八
 十一 乘除加減俱同此數
 混歸法歌訣 混歸法者真歸
 除同前人用定身除名為減法惟
 恐人心不明遇行數多者往往差
 錯故立此
 逢一進一十 逢二進二十 逢

四 逢八進一十
 三 八三下加六
 二 八四添作五
 一 八一下加二
 假如有米一萬
 二千三百四十
 五石六斗七升
 八合九勺
 九歸
 九逢九進一十
 八逢九進一十

三 二八一十六
 二 三八二十四 除一
 一 四八三十二
 五 五八方四十
 一 一八如二八 八退二
 每人該一千五百四十
 三石二斗零九合七勺
 六抄二撮五十二
 九因还原
 空九上九
 一 一九如九

三進三十 逢四進四十 逢五
 進五十 逢六進六十 逢七進
 七十 逢八進八十 逢九進九
 十 見一無除作九一 無除起
 一仍還一 此二句與歸除上云有
 歸若果無除數起一還將原數施
 理一同也此法起還一起二還二
 起三還三餘皆倣此

七 逢九進一十
 六 逢九進一十
 五 九六下加六
 四 逢九進一十
 三 九六下加六
 二 九三下加三
 一 九一下加一

二 二九一十八
 四 四九三十六
 七 七九六十三 三下五
 一 一九二九 九退一進
 七 七九六十三
 三 三九二十七 九退一進
 一 一九如九 九退一進

九人分之米
 數同前

每入該米一千三百七
 十一石七斗四升二合

